



PASKOLA BŪSTUI ĮSIGYTI TURINČIŲ NAMŲ ŪKIŲ APKLAUSA

2007

Lietuvos banko užsakymu apklausą atliko bendra Lietuvos ir Didžiosios Britanijos rinkos ir viešosios nuomonės tyrimų kompanija „Baltijos tyrimai“. Apklausą atlikta 2007 m. vasario–kovo mėn. Apklausti 293 Lietuvos namų ūkiai, kurie paėmė iš banko paskolą būstui įsigyti.

Pagal 2007 m. namų ūkių apklausos rezultatus, Lietuvoje iš bankų paskolą būstui įsigyti yra paėmę 8,7 procento namų ūkių.

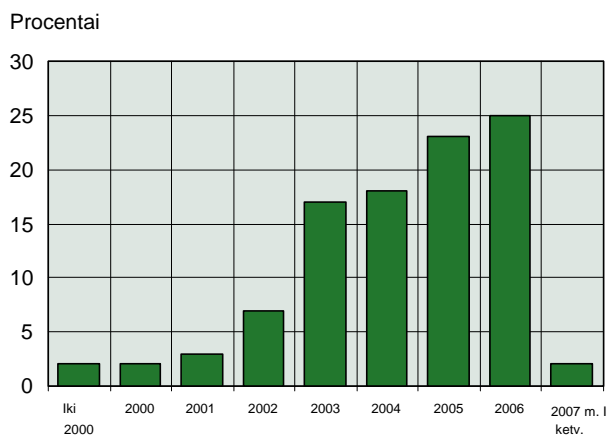
Didžiausia dalis namų ūkių paėmusių paskolą būstui įsigyti gyvena Vilniuje – 45 procentai, 13 procentų – Kaune, 17 – Klaipėdoje, 18 – kituose miestuose ir tik 7 procentai – kaime.

Kaip parodė apklausos rezultatai, namų ūkių, paėmusių paskolas būstui įsigyti, pajamos gerokai didesnės už vidutinį Lietuvos namų ūkių pajamų lygį. Jų šeimos mėnesio pajamų vidurkis yra 4 100 litų (Lietuvoje šeimos pajamų vidurkis – mažiau kaip 2 000 Lt), o vieno šeimos nario pajamos sudaro 1 500 litų (atitinkamai šalyje vidutinės vieno šeimos nario pajamos – 775 Lt).

Paskolas būstui įsigyti paėmusiuose namų ūkiuose pagrindinis šeimos maitintojas (gaunantis didžiausias pajamas) dažniausiai yra specialistas ar tarnautojas (42%). Nemažą dalį (31%) sudaro namų ūkiai, kurių pagrindinis šeimos maitintojas yra vadovas ar įmonės savininkas, o tokie namų ūkiai Lietuvoje sudaro tik šiek tiek daugiau kaip dešimtadalį visų namų ūkių (12%).

Kaip matyti iš 1 pav., daugiausia paskolų būstui įsigyti suteikta 2003–2006 m.

1 pav. Suteiktos paskolos būstui įsigyti
(palyginti su visomis suteiktomis paskolomis)



Šaltinis: Lietuvos banko užsakymu atlikta namų ūkių apklausa.

Vidutinis paskolos būstui įsigyti terminas buvo 22 metai. Ilgiausiam terminui (26 metams) paskolos būstui įsigyti buvo suteiktos Vilniuje. Kaune vidutinis paskolų būstui įsigyti terminas buvo 18 metų, Klaipėdoje – 22 metai, kitose vietovėse – 19 metų. Daugiausia uždirbantys namų



Gedimino pr. 6, LT-01103 Vilnius. Tel. (8 5) 268 0142; faks. (8 5) 212 4423; el. p. Ed@lb.lt; <http://www.lb.lt>
Ūkiai (pajamos 4 000 Lt ir daugiau) skolinosi ilgiausiam terminui – vidutiniškai 24 metams. Namų ūkių, kurių pajamos per mėnesį mažesnės kaip 3 000 litų, vidutinis paskolų būstui įsigyti terminas buvo 19 metų, uždirbančių 3 000–3 999 litų per mėnesį – 21 metai.

SVARBIAUSIOS SKOLINIMOSI PRIEŽASTYS

Dauguma (88%) paėmusių paskolą būstui įsigyti nurodė, kad svarbiausia skolinimosi priežastis – nuosavo būsto poreikis. Kitos svarbios priežastys, skatinusios namų ūkius skolintis lėšas būstui įsigyti, buvo palankios skolinimosi sąlygos, lūkesčiai, kad ateityje būsto kainos kils, padidėjusios šeimos pajamos ir optimistinės šeimos pajamų perspektyvos. Mažiau negu penktadalis namų ūkių, kaip svarbią priežastį, nurodė galimybę pasinaudoti gyventojų pajamų mokesčio lengvata.

PASKOLOS BŪSTUI ĮSIGYTI DYDIS

Vidutinis paskolos būstui įsigyti dydis Lietuvoje buvo apie 130 000 litų. Dalyvavusių apklausoje namų ūkių paskolos būstui įsigyti dydis svyravo nuo 10 000 litų iki 900 000 litų. Didžiausias paskolas būstui įsigyti yra paėmę namų ūkiai Vilniuje – vidutiniškai 177 000 litų, Kaune ir Klaipėdoje – daugiau kaip 90 000 litų, o kitose vietovėse – apie 71 000 litų.

Bendra tendencija – kuo didesnės namų ūkio pajamos per mėnesį, tuo didesnę paskolą būstui įsigyti jie yra paėmę. Jei namų ūkio mėnesio pajamos yra didesnės negu 4 000 litų per mėnesį, tai vidutinė paskolos suma – apie 160 000 litų, o jei šeimos pajamos per mėnesį mažesnės kaip 3 000 litų, tai vidutinė paskolos suma yra dvigubai mažesnė – apie 80 000 litų.

**PASKOLOS BŪSTUI ĮSIGYTI MOKĖJIMAI****1 lentelė. Paskolų būstui įsigyti įmokų (pagrindinės sumos) ir palūkanų mokėjimai (pagal vietovę)***(litas per mėnesį)*

	Vilnius	Kaunas	Klaipėda	Kitos vietovės	Visa Lietuva
Paskolų būstui įsigyti įmokos	541	651	392	302	480
Palūkanų mokėjimai	537	109	477	343	426

2 lentelė. Paskolų būstui įsigyti įmokų (pagrindinės sumos) mokėjimai (pagal pajamas)*(litas per mėnesį)*

	Šeimos pajamos per mėnesį				Iš viso
	Iki 3 000 Lt	3 000–3 999 Lt	4 000 Lt ir daugiau	Neatsakė	
Minimali	50	60	71	40	40
Maksimali	900	1 500	4 000	2 000	4 000
Vidurkis	308	480	633	409	480

3 lentelė. Paskolų būstui įsigyti palūkanų mokėjimai (pagal pajamas)*(litas per mėnesį)*

	Šeimos pajamos per mėnesį				Iš viso
	Iki 3 000 Lt	3 000–3 999 Lt	4 000 Lt ir daugiau	Neatsakė	
Minimali	40	30	12	12	12
Maksimali	2000	1300	1600	1300	2000
Vidurkis	346	458	457	422	426

**PASKOLŲ BŪSTUI ĮSIGYTI MOKĖJIMŲ NAŠTOS¹ VERTINIMAS****Dabartinės naštos vertinimas****4 lentelė. Paskolų būstui įsigyti naštos vertinimas (pagal vietovę)**
(procentai)

	Vilnius	Kaunas	Klaipėda	Kitos vietovės	Visa Lietuva
Labai didelė našta	26	21	21	36	27
Šiokia tokia našta	60	61	65	47	58
Tai nėra našta	13	18	14	17	15

5 lentelė. Paskolos būstui įsigyti naštos vertinimas (pagal pajamas)
(procentai)

	Šeimos pajamos per mėnesį				Iš viso
	Iki 3 000 Lt	3 000–3 999 Lt	4 000 Lt ir daugiau	Neatsakė	
Labai didelė našta	38	23	21	29	27
Šiokia tokia našta	55	67	58	56	58
Tai nėra našta	7	10	21	15	15

Naštos pasikeitimas ateityje**6 lentelė. Paskolų būstui įsigyti naštos vertinimas per ateinančius 12 mėn. (pagal vietovę)**
(procentai)

	Vilnius	Kaunas	Klaipėda	Kitos vietovės	Visa Lietuva
Kelia labai didelį susirūpinimą	19	18	18	33	22
Kelia šiekį tokį susirūpinimą	57	74	61	43	57
Nekelia susirūpinimo	22	8	21	24	21
Neatsakė	2	–	–	–	1

7 lentelė. Paskolų būstui įsigyti naštos vertinimas per ateinančius 12 mėn. (pagal pajamas)
(procentai)

	Šeimos pajamos per mėnesį				Iš viso
	Iki 3 000 Lt	3 000–3 999 Lt	4 000 Lt ir daugiau	Neatsakė	
Kelia labai didelį susirūpinimą	33	12	15	27	22
Kelia šiekį tokį susirūpinimą	51	71	59	50	57
Nekelia susirūpinimo	16	17	24	23	21
Neatsakė	–	–	2	–	1

¹ Mokėjimų našta apima paskolos įmokų pagrindinės sumos ir palūkanų mokėjimus.

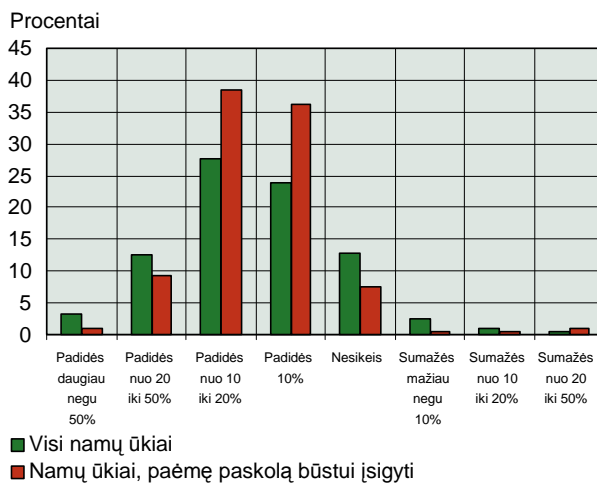


BŪSTO KAINŲ POKYČIŲ PROGNOZĖS

Du trečdaliai (68%) 18–74 metų Lietuvos gyventojų mano, kad per ateinančius 12 mėnesių būsto kainos Lietuvoje kils, šiek tiek daugiau negu dešimtadalis (13%) jų atsakė, kad būsto kainos, jų nuomone, per ateinančius metus nesikeis ir tik 4 procentai tikisi, kad jos sumažės. 15 procentų apklaustųjų neturėjo nuomonės šiuo klausimu.

Keturi penktadaliai (83%) paskolą būstui įsigyti paėmusių namų ūkių mano, kad per ateinančius 12 mėnesių būsto kainos Lietuvoje kils. Kad kainos sumažės, nurodė tik 2 procentai paskolas būstui įsigyti turinčių namų ūkių. Daugiausia manančių, kad būsto kainos kils, yra tarp Kauno gyventojų, turinčių paskolas būstui įsigyti (net 97% iš jų mano, kad būsto kainos kils per ateinančius 12 mėnesių).

2 pav. Lūkesčių apie būsto kainų pokyčius per būsimus 12 mėn. pasiskirstymas



Šaltinis: Lietuvos banko užsakymu atlikta namų ūkių apklausa.