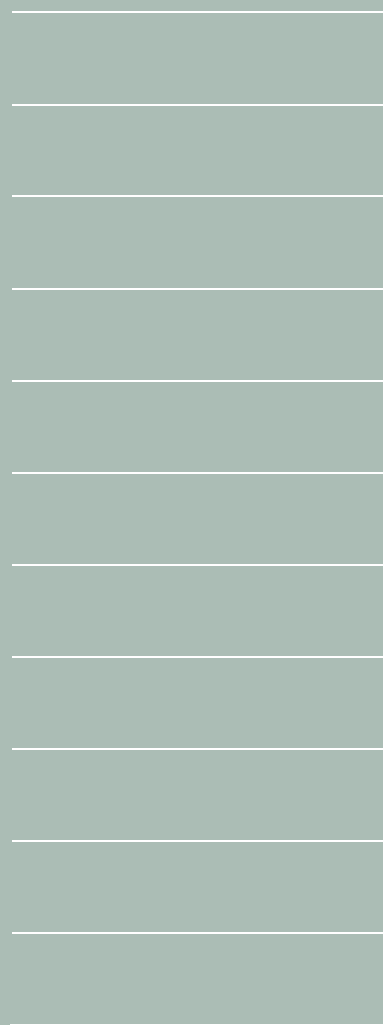




LIETUVOS BANKAS
EUROSISTEMA

NAMŲ ŪKIŲ APKLAUSOS APŽVALGA

2016



ISSN 2424-5496 (ONLINE)

NAMŲ ŪKIŲ APKLAUSOS APŽVALGA 2016 / 1

Namų ūkių apklausa skirta namų ūkių taupymo ir skolinimosi įpročiams bei priežastims nustatyti, išsiaiškinti, kaip namų ūkiai vertina savo dabartinę finansinę padėtį. Į apklausą taip pat įtraukti klausimai, susiję su namų ūkių ateities lūkesčiais ir jų finansiniu raštingumu.

Apžvalgoje naudoti Lietuvos banko užsakymu atliktos namų ūkių apklausos duomenys.

Leidžiama perspausdinti švietimo ir nekomerciniais tikslais, jei nurodomas šaltinis.

© Lietuvos bankas, 2016

APKLAUSOS TIKSLAI, SUDARYMO METODAI IR PRINCIPAI

Namų ūkių¹ finansinė padėtis ir elgsena daro reikšmingą įtaką Lietuvos finansų sistemos stabilumui. Lietuvos banko duomenimis, 2016 m. vasario mėn. Lietuvoje veikiančių kredito įstaigų namų ūkiams suteiktos paskolos sudarė 40,6 proc. viso tokių įstaigų paskolų, suteiktų Lietuvos rezidentams, portfelio, o indėliai – 60,5 proc. visų Lietuvos rezidentų indėlių. Norint tinkamai įvertinti namų ūkių finansinius įpročius, jų susiformavimo priežastis, ateities vertinimą, du kartus per metus² atliekama namų ūkių apklausa ir jos pagrindu parengiama rezultatų apžvalga.

Apžvalgą sudaro keturios dalys:

- pirmoje dalyje pateikiami apibendrinti duomenys apie namų ūkių taupymo įpročius – taupymo priežastis, galimybes sutaupyti, taupymo priemonės ir taupymo planus;
- antroje dalyje nagrinėjami namų ūkių finansiniai įsipareigojimai: jų rūšys, skolinimosi priežastys, įsipareigojimų naštos vertinimas, įsipareigojimų nevykdymo priežastys, įsipareigojimų sąlygų kaita ir sprendimas skolintis per artimiausius 6 mėn.;
- trečioje dalyje apibendrinama namų ūkių finansinė padėtis. Pateikiami duomenys apie namų ūkių pajamas, namų ūkių elgesį pristigus lėšų, pajamų ir išlaidų planavimą;
- ketvirtoje dalyje analizuojamas namų ūkių ateities vertinimas: rūpestį keliantys veiksniai, informacija apie tai, kaip namų ūkiai vertina būsto kainų pokyčius, kaip elgtųsi padidėjus pajamoms, taip pat apibendrinami rezultatai, susiję su klausimais apie finansinį raštingumą.

Apžvalgoje sąvokos „respondentas“ ir „namų ūkis“ vartojamos sinonimiškai. Apklausos metu buvo apklausiami 18 metų ir vyresni Lietuvos namų ūkių nariai, daugiausia žinantys apie namų ūkio finansinę padėtį. Didmiesčiais vadinami Vilnius, Kaunas, Klaipėda, Šiauliai ir Panevėžys, kitais miestais – kiti miestai ir rajonų centrai, o kaimais – kaimo vietovės ir vienkiemiai. Toliau esančiose 1 ir 2 lentelėse pateikiamas respondentų pasiskirstymas pagal amžių, gyvenamąją vietą ir namų ūkio pajamas.

1 lentelė. Apklausoje dalyvavusių respondentų pasiskirstymas pagal amžių ir gyvenamąją vietą (procentais)

Amžiaus grupė	Gyvenamoji vieta			Iš viso
	didmiesčiai	kiti miestai	kaimai	
18–29 m.	9,0	5,3	5,7	20,0
30–49 m.	13,4	9,0	10,0	32,5
50 m. ir daugiau	17,1	14,0	16,5	47,5
Iš viso	39,5	28,3	32,2	100,0

2 lentelė. Apklausoje dalyvavusių respondentų pasiskirstymas pagal namų ūkio pajamas

Namų ūkio pajamos, Eur	Pasiskirstymas, proc.
Iki 350	20,3
351–600	23,5
601–900	23,3
Daugiau kaip 900	21,9
Nežino, neatsakė	11,0
Iš viso	100,0

Apžvalgą parengė Lietuvos banko
Ekonomikos ir finansinio stabilumo tarnyba

¹ Namų ūkiu šioje apklausoje laikomas atskirai gyvenantis vienas asmuo arba grupė viename būste gyvenančių asmenų, kurie dalijasi išlaidomis ir bendrai apsirūpina gyventi būtinomis priemonėmis. Giminytės ar vedybiniai ryšiai tarp namų ūkio asmenų nebūtinai.

² Lietuvos banko užsakymu apklausą atliko viešosios nuomonės ir rinkos tyrimų bendrovė UAB „Baltijos tyrimai“. Apklausa atlikta 2016 m. vasario–kovo mėn. Apklausta 1 020 namų ūkių.

SANTRAUKA

- Kas antras namų ūkis esamą savo šeimos finansinę padėtį vertina palankiai, tačiau per pusmetį tokių namų ūkių dalis sumažėjo daugiau nei 6 proc. punktais. Blogai savo finansinę būklę vertinusiųjų labiausiai padaugėjo tarp mažiausias pajamas (iki 350 Eur per mėnesį) uždirbančių namų ūkių (nuo 64,0 iki 82,1 %).
- Susidūrę su finansiniais sunkumais, namų ūkiai pirmiausia stengtųsi mažinti išlaidas. Pristigus lėšų, taip pat būtų linkstama skolintis iš giminaičių ar draugų.
- Planuojantys pajamas ir išlaidas nurodė šiek tiek daugiau nei trys ketvirtadaliai apklaustųjų. Labiausiai tai daryti buvo linkę didesnes pajamas gaunantieji ir tie namų ūkiai, kurių bent vienas narys turi aukštąjį išsilavinimą.
- Beveik pusė namų ūkių pavyksta sutaupyti, tačiau jaunesni gyventojai ankstesnį pusmetį sutaupė mažiau. Ir toliau dažniausiai sutaupoma suma siekė nuo 31 iki 150 Eur. Devyni iš dešimties respondentų, kuriems praėjusį pusmetį pavyko sutaupyti, teigė, kad ketina tą daryti ir toliau, o bendrai sutaupyti tikisi beveik du iš trijų namų ūkių. Vis dėlto pastebimai sumažėjo planuojančiųjų taupyti dalis tarp mažas pajamas gaunančių namų ūkių. Be to, apklausų rezultatai rodo, kad nemaža dalis namų ūkių, planuojančių sutaupyti dalį pajamų, to visgi nepadaro.
- Taupant lėšas ir toliau vyravo konservatyvios priemonės (santaupos grynaisiais ir sąskaita kredito įstaigoje), o dažniausiai namų ūkiai taupė siekdami apsaugoti nuo galimo finansinės būklės pablogėjimo arba norėdami turėti pakankamai lėšų nenumatytais išlaidoms.
- Jeigu pajamos per metus padidėtų daugiau nei 20 proc., keturi iš dešimties namų ūkių didžiąją lėšų dalį sutaupyti, penktadalis beveik visas papildomas pajamas išleisti, o kas trečias pusę papildomų pajamų skirtų taupymui, tačiau kitą pusę išleisti. Papildomas pajamas sutaupyti būtų linkę vidutinės pajamas gaunantieji, o išleisti – uždirbantieji mažiausiai.
- Praradę pagrindinį pajamų šaltinį, 16,0 proc. namų ūkių nesiskolindami išgyventų trumpiau nei savaitę, 27,5 proc. – ne ilgiau nei mėnesį, o kas penktas (21,3 %) – ne ilgiau nei 3 mėn.
- Nors ir toliau beveik pusė apklaustųjų turimus finansinius įsipareigojimus vertino kaip didelę naštą, tačiau sumažėjo namų ūkių, negalėjusių laiku vykdyti savo finansinių įsipareigojimų. Iš tų, kurie artimiausią pusmetį ketina skolintis pinigų (iš banko, kitos kredito įstaigos, gimiinių, draugų ir pan.), daugiausia skolintas lėšas ketina naudoti pragyvenimui, būstui įsigyti arba remontui, šiek tiek rečiau – vartojimo prekėms ar automobiliui.
- Namų ūkių teigimu, didžiausią susirūpinimą artimiausius 6 mėn. jiems kels maisto produktų kainų didėjimas. Vis mažesnė dalis apklaustųjų teigia, kad susirūpinimą kels komunalinių paslaugų kainų augimas.
- Šiek tiek mažiau nei kas antras apklaustasis mano, kad per artimiausius 12 mėn. būsto kainos kils. Galimą kainų kritimą įvardijo 9,4 proc. namų ūkių, o kas ketvirtas namų ūkis tikisi, kad būsto kainos nesikeis.
- Apklausos rezultatai atskleidė, kad didelei namų ūkių daliai baziniai finansinio raštingumo klausimai yra sunkiai įkandami. Apie pusė namų ūkių neatsakė į klausimą, susijusį su infliacijos poveikiu kaupiamoms lėšoms, o daugiau nei 60 proc. apklaustųjų negalėjo palyginti dviejų paskolų, kurios skiriasi tik palūkanų ir administravimo mokesčio dydžiu, sąlygų. Panaši apklaustųjų dalis nežinojo arba neteisingai įvertino, kokią apytikslę sumą atgautų iš nurodytos trukmės ir palūkanų normos indėlio, įdėję 100 Eur. Į visus finansinio raštingumo klausimus teisingai atsakė tik kas šeštas namų ūkis.

APKLAUSOS REZULTATŲ APIBENDRINIMAS

1. Namų ūkių taupymo įpročiai

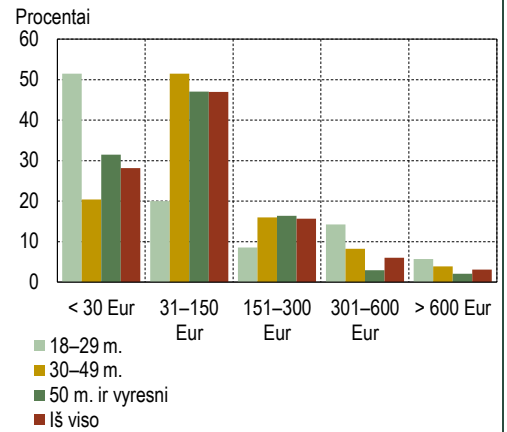
Ir toliau beveik pusei namų ūkių pavyko sutaupyti. Sutaupančių namų ūkių dalis, palyginti su ankstesnės apklausos rezultatais, padidėjo 1,5 proc. punkto ir sudarė 47,0 proc. Geriausiai taupyti sekėsi tiems namų ūkiams, kuriuose didžiausias pajamas gaunantis asmuo yra vidutinio (30–49 m.), o prasčiausiai – jaunesnio (18–29 m.) amžiaus (tarp jų sutaupančiųjų buvo atitinkamai 52,3 % ir 36,8 %). Visų namų ūkių atžvilgiu ir toliau dažniausiai sutaupoma suma siekė nuo 31 iki 150 Eur – tiek sutaupę teigė 47 proc. visų sutaupusiųjų, o ketvirtadaliui pavyko sutaupyti daugiau nei 150 Eur per mėnesį (žr. priedo 1 lentelę ir 1 pav.). Tiek tarp paskolų turinčių, tiek tarp nesiskolinusių namų ūkių sutaupančiųjų dalys buvo panašios (atitinkamai 47,8 % ir 46,8 %) (žr. priedo 2 lentelę)³.

Taupymo atžvilgiu namų ūkiai tebėra optimistiški – didžioji dalis apklausos dalyvių, kuriems pavyksta sutaupyti, sieks tą daryti ir ateityje. Devyni iš dešimties respondentų, kuriems praėjusį pusmetį pavyko sutaupyti, teigė, kad ketina tą daryti ir toliau, o bendrai sutaupyti tikisi beveik du iš trijų namų ūkių (62,4 %) (žr. priedo 3 lentelę). Kaip ir praėjusį pusmetį, dažniausiai taupyti planavo didesnes (nuo 900 Eur per mėnesį) pajamas gaunantys namų ūkiai (82,1 %). Tarp tų, kurie gauna mažas (iki 350 Eur per mėnesį) pajamas, ketinančiųjų sutaupyti dalis sumažėjo beveik 12 proc. punktų (iki 33,8 %) (žr. priedo 4 lentelę). Vis dėlto, apklausų rezultatai rodo, kad nemažai sutaupyti besitikinčių namų ūkių to nepadaro – nors ankstesnėje apklausoje ketinančiųjų sutaupyti buvo daugiau nei 60 proc., tai pavyko padaryti 47 proc. namų ūkių.

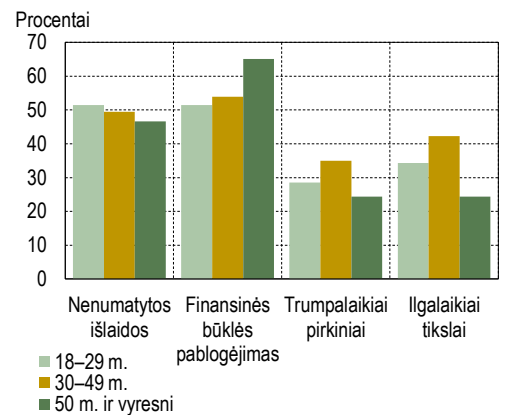
Kaip ir ankstesnių apklausų metu, namų ūkiai dažniausiai teigė taupantys ne konkrečiam tikslui, o siekdami apsaugoti nuo galimo finansinės būklės pablogėjimo arba norėdami turėti pakankamai lėšų nenumatytoms išlaidoms (žr. 2 pav. ir priedo 5 lentelę). Dėl šių priežasčių taupančių namų ūkių buvo atitinkamai 59,3 ir 48,2 proc. Taupančiųjų nenumatytoms išlaidoms sumažėjo 8,7 proc. punkto, o norinčiųjų apsaugoti nuo galimo finansinės būklės pablogėjimo buvo 7,7 proc. punkto daugiau. Galimą finansinės būklės pablogėjimą kaip priežastį taupyti dažniausiai (65,1 %) nurodė 50 m. ir vyresni gyventojai. Kas trečias namų ūkis (32,8 %) teigė taupantis ilgalaikiams tikslams (pvz., vaikų mokslams, senatvei) – per pusmetį ši dalis padidėjo 7,6 proc. punkto. Daugiausia (42,2 %) šiam tikslui taupė namų ūkiai, kuriuose didžiausias pajamas gavo vidutinio amžiaus asmenys. Rečiausiai buvo taupoma siekiant gauti grąžą (6,9 %), nors, palyginti su ankstesne apklausa, ši dalis šiek tiek padidėjo (3,2 proc. p.). Siekdami turėti pakankamai lėšų nenumatytoms išlaidoms, santykinai rečiau taupė mažiausias pajamas gaunantys namų ūkiai (34,8 %).

Taupant lėšas ir toliau vyravo konservatyvios priemonės – santaupos gryniaisiais ir sąskaita kredito įstaigoje (žr. 3 pav. ir priedo 7 lentelę). Du trečdaliai (66,8 %) taupančių namų ūkių finansinį turtą kaupė kredito įstaigose atidarytose sąskaitose arba indėliuose. Panaši dalis (64,5 %) taupė laikydami grynuosius pinigus namuose. Laikantieji santaupas gryniaisiais namuose ypač dažnai (70,9 %) teigė kaimuose gyvenantys namų ūkiai. Vis daugiau namų ūkių pasisako kaupiantys lėšas pensijų fonduose ar pasirinkdami gyvybės draudimą – lyginant su ankstesne apklausa, tokių namų ūkių dalis padidėjo atitinkamai 14,3 ir 4,5 proc. punkto.

1 pav. Namų ūkių, kurių didžiausias pajamas gaunantis narys priklauso nurodytai amžiaus grupei, pasiskirstymas pagal vidutinę per mėnesį sutaupomą sumą (% palyginti su visais atitinkamos amžiaus grupės namų ūkiais, kuriems pavyko sutaupyti)

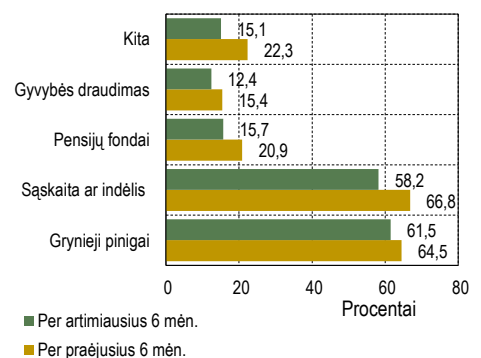


2 pav. Namų ūkių, kurių didžiausias pajamas gaunantis narys priklauso nurodytai amžiaus grupei, paminėtos taupymo priežastys (% palyginti su visais atitinkamos amžiaus grupės namų ūkiais, kuriems pavyko sutaupyti)



Pastaba: vienas namų ūkis gali nurodyti keletą priežasčių.

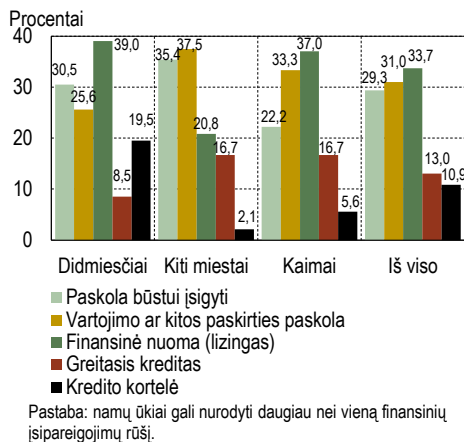
3 pav. Taupymo priemonės pasirinkimo palyginimas (% palyginti su atsakiusiais atitinkamai, kad taupo arba netaupys)



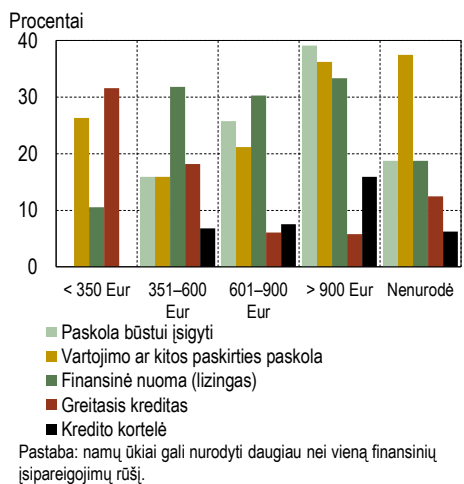
Pastaba: vienas namų ūkis gali nurodyti keletą priemonių.

³ Šioje ir kitose pastraipose minimus praėjusio pusmečio apklausos duomenis galima rasti šiuo adresu: http://www.lb.lt/namu_ukiu_finansines_elgsenos_apklausa_apzvalga_2015_nr_2.

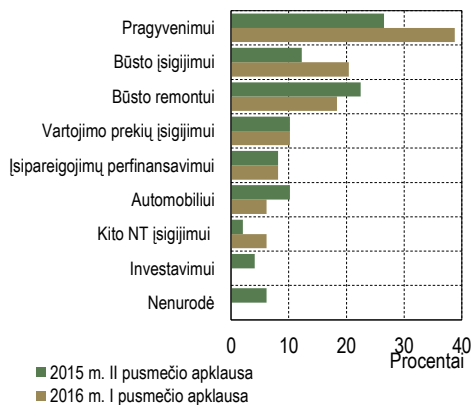
4 pav. Nurodytoje vietovėje gyvenančių namų ūkių turimų finansinių įsipareigojimų rūšys
(%, palyginti su turinčiaisiais finansinių įsipareigojimų atitinkamoje vietovėje)



5 pav. Nurodyto dydžio pajamas gaunančių namų ūkių turimų finansinių įsipareigojimų rūšys
(%, palyginti su turinčiaisiais finansinių įsipareigojimų atitinkamoje pajamų grupėje)



6 pav. Namų ūkių ketinimo skolinis tikslai
(%, palyginti su ketinančiaisiais skoliniais)



2. Namų ūkių skolinimosi įpročiai

Įsipareigojimų turinčių namų ūkių dalis šiek tiek padidėjo – daugiau nei kas šeštas (18,0 %) apklausoje dalyvavęs namų ūkis teigė turintis finansinių įsipareigojimų (žr. priedo 8 lentelę). Kaip ir ankstesnėje apklausoje, dažniausiai namų ūkiai naudojami finansinės nuomos (lizingo) bendrovių paslaugomis (33,7 %), skolinosi vartojimo išlaidoms (31,0 %) ir būstui įsigyti (29,3 %) (žr. 4 pav.). Sumažėjo dalis nurodžiusių, kad yra pasiėmę greitųjų kreditų (nuo 18,8 iki 13,0 %). Tarp didžiausias pajamas (daugiau kaip 900 Eur per mėnesį) gaunančių namų ūkių populiariausias įsipareigojimas buvo būsto paskola (40,3 %), o vartojimo paskolas ir greituosius kreditus dažniausiai yra paėmę mažiausias pajamas (iki 350 Eur per mėnesį) uždirbantys namų ūkiai (atitinkamai 41,7 ir 50,0 %) (žr. 5 pav.).

Ir toliau beveik pusei namų ūkių turimi finansiniai įsipareigojimai yra didelė našta (žr. priedo 9 lentelę). Iš viso 48,4 proc. apklaustų namų ūkių turimus finansinius įsipareigojimus įvardijo kaip didelę naštą. Be to, didžioji jų dalis (87,6 %) nesitikėjo, kad ši situacija pasikeis ir ateityje (žr. priedo 10 lentelę). Daugiausia (93,3 %) turimus finansinius įsipareigojimus našta laikė tie namų ūkiai, kurie turėjo greitųjų kreditų – palyginti su ankstesne apklausa, ši dalis padidėjo 9,4 proc. punkto (žr. priedo 11 lentelę). Be to, nors turimų finansinių įsipareigojimų naštą labiau jautė mažas (iki 350 Eur per mėnesį) pajamas gaunantys namų ūkiai (91,7 %), tačiau jų dalis sumažėjo šiek tiek daugiau nei 8 proc. punktais, o tarp daugiausia uždirbančiųjų (daugiau kaip 900 Eur per mėnesį) ši dalis išaugo (nuo 28,8 % iki 37,3 %) (žr. priedo 12 lentelę).

Mažėjo namų ūkių, negalėjusių laiku vykdyti finansinių įsipareigojimų. Tokių namų ūkių dalis krito 4,5 proc. punkto ir sudarė 17,9 proc. (žr. priedo 13 lentelę). Škart dažniausiai įsipareigojimų laiku vykdyti negalėjo 351–600 Eur pajamų gaunantys namų ūkiai (44,4 % visų tokių pajamų gaunančių ir įsipareigojimų turinčių namų ūkių). Kaip ir ankstesnės apklausos metu, pagrindinė įsipareigojimų nevykdymo priežastis buvo padidėjusios gyvenimo išlaidos (63,6 %) (žr. priedo 14 lentelę).

Ketinančiųjų skolinis (iš banko, kitos kredito įstaigos, giminių, draugų ir pan.) artimiausią pusmetį dalis pakito nedaug (sumažėjo nuo 4,9 iki 4,4 %). Daugiau nei kas trečias (38,8 %) namų ūkis ketina skolintis lėšas naudoti pragyvenimui (žr. priedo 16 lentelę ir 6 pav.), kas penktas (20,4 %) – nuosavam būstui įsigyti, 18,4 proc. namų ūkių – būsto rekonstrukcijai ar remontui, o 10,2 proc. – kitoms ilgalaikėms vartojimo prekėms (pvz., buitinei technikai) įsigyti. Sparčiai padidėjo ketinančiųjų skolinis nuosavam būstui ar kitam nekilnojamajam turtui įsigyti dalis (atitinkamai 8,2 ir 4,1 proc. p.).

Renkantis, iš kurios kredito įstaigos imti paskolą, svarbiausi kriterijai ir toliau tebebuvo palankios skolinimo sąlygos ir maži paslaugų įkainiai. Atitinkamai 91,8 ir 84,8 proc. apklaustųjų, turėjusių finansinių įsipareigojimų, nurodė, kad tai yra svarbūs veiksniai (žr. priedo 17 lentelę). Mažiausiai svarbiais kriterijais namų ūkiai laikė asmeninius ryšius su kredito įstaiga (nurodė 41,8 % finansinių įsipareigojimų turinčiųjų) ir tai, kaip greitai kredito įstaiga priima sprendimus (48,4 %), o labiausiai išaugo draugų ir šeimos narių patirties svarba (nuo 57,1 iki 71,7 %).

3. Namų ūkių finansinės padėties vertinimas

Namų ūkiai savo šeimos finansinę padėtį vertino blogiau – sparčiausiai padėtis prastėjo tarp mažiausiai uždirbančių ir ne didmiesčiuose gyvenančių namų ūkių. Bendrai daugiau nei kas antras namų ūkis (58,6 %) savo šeimos finansinę padėtį vertino kaip gerą arba vidutinę – per pusmetį ši dalis sumažėjo daugiau nei 6 proc. punktais (žr. 7 pav.). Palyginti su ankstesne apklausa, blogai savo finansinę būklę vertinusiųjų labiausiai padaugėjo tarp uždirbančiųjų iki 350 Eur per mėn. (nuo 64,0 iki 82,1 %) (žr. 18 ir 19 lentelės).

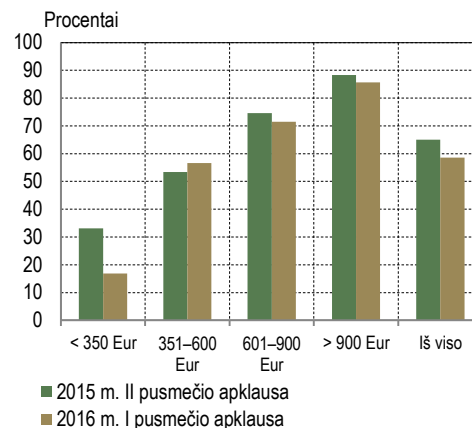
Namų ūkių pajamų struktūros atžvilgiu didelių pokyčių nebuvo – darbo užmokestis yra vienas pagrindinių pajamų šaltinių dviem trečdaliams apklaustų namų ūkių (žr. 8 pav. ir priedo 20 lentelę). Be to, beveik kas trečias apklaustas namų ūkis savo pajamų šaltiniu nurodė pensiją – 32,8, o stipendiją, tėvų paramą, pašalpas ir kitas socialines išmokas – 15,0 proc. apklaustųjų. Daug mažesnė dalis respondentų pajamų gavo iš papildomų šaltinių – individualiosios veiklos, perlaidų iš užsienio, dividendų (atitinkamai 4,6 %, 3,6 % ir 1,5 %).

Pamažu keičiasi namų ūkių lūkesčiai dėl pajamų ir išlaidų kaitos – sumažėjo manančiųjų, kad ateinančių pusmetį išlaidos didės, o kad pajamos nepakis, tikisi šiek tiek mažiau nei trys iš keturių apklaustųjų (žr. 9 pav. ir priedo 21 ir 22 lenteles). Kad išlaidos per ateinančius 6 mėn. didės, manė 34,3 proc. namų ūkių (praėjusį pusmetį tokių buvo 43,5 %). Kad pajamos nesikeis, manė šiek tiek daugiau nei 70 proc. apklaustųjų.

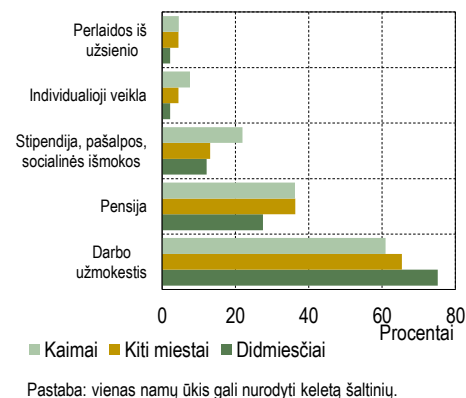
Vis daugiau namų ūkių išlaidų mažinimą įvardija kaip pagrindinę priemonę, kurios imtųsi pristigę pinigų, mažėja skolinimosi iš banko ir pasinaudojimo kredito kortele svarba (žr. priedo 23 lentelę). Beveik 9 proc. punktais (iki 44,3 %) padaugėjo namų ūkių, kurie išlaidų mažinimą įvardijo kaip pirmąją priemonę, kurios imtųsi, jei pristigtų pinigų, o beveik kas penktas (19,2 %) – skolintųsi iš giminaičių. Nors sumažėjo namų ūkių, kurie tokiu atveju pirmiausia naudotų santaupas (nuo 20,5 iki 11,5 %), tačiau daugėjo tokių, kurie mažiausią svarbą teiktų skolinimuisi iš banko (34,7 %) ar kredito kortelės panaudojimui (19,6 %).

Daugiau nei trys ketvirtadaliai namų ūkių planuoja pajamas ir išlaidas⁴. Nors gaunantys didesnes pajamas namų ūkiai ir tie, kuriuose didžiausias pajamas gaunantis namų ūkio narys turėjo aukštąjį išsilavinimą, savo pajamas planuoti buvo linkę labiau (atitinkamai 84,8 % ir 84,6 %) (žr. priedo 24, 25 ir 26 lenteles), tačiau ir tarp mažiausiai uždirbančių namų ūkių daugiau nei 70 proc. teigia planuojantys pajamas ir išlaidas. Priimdami sprendimus, susijusius su finansiniais klausimais, namų ūkiai labiausiai kliaujasi savo asmenine patirtimi (91,6 %) ir pažįstamų patarimais (75,7 %) (žr. 10 pav.).

7 pav. Nurodytas pajamas gaunančių namų ūkių, kurie savo finansinę padėtį vertina kaip gerą arba vidutinę, dalis (% , palyginti su visais nurodytas pajamas gaunančiais apklaustaisiais)

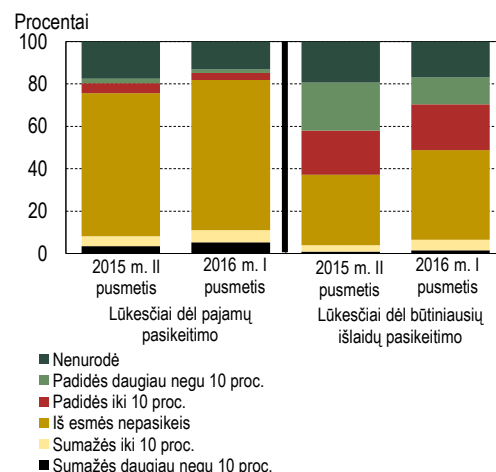


8 pav. Nurodytoje vietovėje gyvenančių namų ūkių pajamų šaltiniai (% , palyginti su visais atitinkamoje vietovėje gyvenančiais apklaustaisiais)



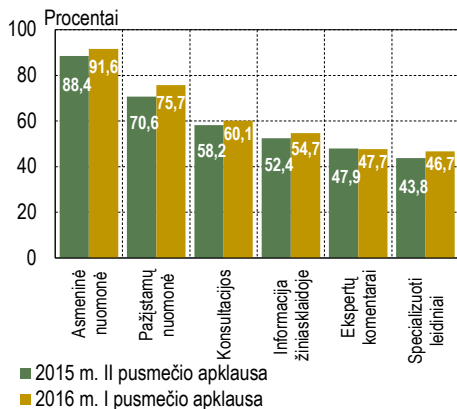
9 pav. Pajamų ir išlaidų pokyčio per artimiausius 6 mėn. vertinimas

(2015 m. II pusm. ir 2016 m. I pusm. apklausos rezultatų palyginimas; %, palyginti su visais apklaustaisiais)



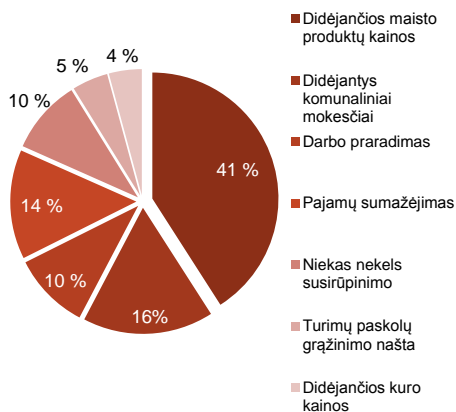
⁴ Šios apklausos metu buvo naudojama pakeista klausimo formulė. Anksčiau klausimas buvo toks: „Ar Jūs / Jūsų namų ūkis planuoja svarbiausias pajamas ir išlaidas artimiausius 6 mėnesiams?“, o šioje apklausoje klausama bendriau: „Ar Jūs / Jūsų namų ūkis planuoja pajamas ir išlaidas?“.

10 pav. Finansinių sprendimų priėmimui svarbūs veiksniai
(%, palyginti su visais apklaustaisiais)

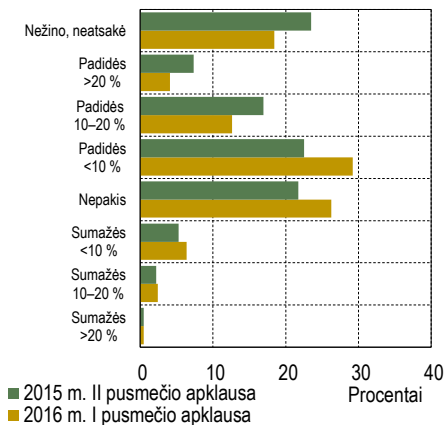


Pastaba: vienas namų ūkis gali nurodyti keletą veiksnių.

11 pav. Namų ūkiams didžiausią susirūpinimą artimiausius 6 mėn. kelsiantys veiksniai
(%, palyginti su visais apklaustaisiais)



12 pav. Lūkesčiai dėl būsto kainų pokyčių per ateinančius 12 mėn.
(%, palyginti su visais apklaustaisiais)



4. Namų ūkių ateities vertinimas

Padaugėjo namų ūkių, kuriems artimiausią pusmetį didžiausią susirūpinimą kels maisto produktų kainų didėjimas (žr. 11 pav. ir priedo 27 lentelę). Šį veiksnių kaip svarbiausią įvardijo 40,9 proc. apklaustų namų ūkių, arba 9,3 proc. punkto daugiau nei ankstesnės apklausos metu. Dėl galimai kilsiančių maisto produktų kainų, kaip ir ankstesnės apklausos metu, daugiausia nerimavo namų ūkiai, kuriuose gyveno vienas asmuo (49,8 %). Mažėja svarba, teikiama komunalinių paslaugų kainų kilimui – tai kaip rūpestį keliantį veiksnių įvardijo beveik 14 proc. punktų mažesnę dalis namų ūkių nei praėjusį pusmetį. Dažniausiai tai paminėjo didmiesčiuose (18,9 %) gyvenantys respondentai ir namų ūkiai, kuriuose gyvena vienas asmuo (23,4 %).

Ir toliau apie pusę apklaustų namų ūkių tikisi būsto kainų kilimo per ateinančius 12 mėn. (žr. 12 pav. ir 28 lentelę). Kad ateinančiais metais būsto kainos kils, tikisi beveik 46,0, o kad kainos kris – 9,4 proc. namų ūkių. Sparčiau padidėjo dalis (nuo 22,5 iki 29,2 %) manančiųjų, kad būsto kainos kils iki 10 proc. Būsto kainų kilimo, sieksiančio 10 proc. ir daugiau, tikėjosi 7,6 proc. punkto mažiau respondentų (16,7 %).

Jeigu pajamos per metus padidėtų daugiau nei 20 proc., keturi iš dešimties namų ūkių didžiąją lėšų dalį skirtų taupymui, penktadalis namų ūkių beveik visas papildomas pajamas išleistų, o kas trečias pusę papildomų pajamų skirtų taupymui, tačiau kitą pusę išleistų (žr. 29 lentelę). Papildomas pajamas taupymui skirti būtų linkę vidutines pajamas gaunantieji, o išleisti – uždirbantieji mažiausiai (31,9 %). Praradę pagrindinį pajamų šaltinį, 16,0 proc. namų ūkių nesiskolindami išgyventų trumpiau nei savaitę, 27,5 proc. – ne ilgiau nei mėnesį, o kas penktas (21,3 %) – ne ilgiau nei 3 mėn. (žr. 30 lentelę).

Į visus finansinio raštingumo klausimus teisingai atsakė tik kas šeštas namų ūkis (16,2 %). Respondentams buvo pateikti trys klausimai apie: 1) indėlio palūkanų skaičiavimą, 2) infliacijos poveikį kaupiamoms lėšoms ir 3) paskolų sąlygų palyginimą (žr. priedo 31 ir 32 lenteles). Mažiausiai respondentų gebėjo tinkamai palyginti dviejų paskolų sąlygas: namų ūkiams buvo apibūdintos dvi paskolos, kurios skiriasi tik palūkanų normos ir administracinio mokesčio dydžiu, ir reikėjo nurodyti, kuri paskola pigesnė. Į šį klausimą teisingai atsakė tik šiek tiek daugiau nei kas trečias respondentas (36,8 %). Paklausti, kiek prekių galės nusipirkti po metų (daugiau, mažiau, ar tiek pat, kiek ir šiandien) už indėlyje laikomus pinigus, kai metinė infliacija yra dvigubai didesnė už indėlio palūkanas, teisingai atsakė kas antras (52,7 %) apklaustasis. Mažiau nei keturi iš dešimties (38,2 %) teisingai atsakė į klausimą, susijusį su indėlio palūkanų skaičiavimu. Šiuo atveju reikėjo nurodyti, kiek pinigų bus atgaunama iš 5 m. trukmės 100 Eur indėlio, kurio metinė palūkanų norma yra lygi 2 proc. – daugiau už 102 Eur, lygiai 102 Eur ar mažiau už 102 Eur.

PRIEDAS

1 lentelė. Namų ūkių, kurių didžiausias pajamas gaunantis narys priklauso nurodytai amžiaus grupei, pasiskirstymas pagal per mėnesį vidutiniškai sutaupyta sumą per praėjusius 6 mėn.

(%, palyginti su visais atitinkamos grupės apklaustaisiais)

Vidutiniškai per mėnesį sutaupoma suma	18–29 m.	30–49 m.	50 m. ir vyresni	Visos amžiaus grupės
Nieko nesutaupo	51,6	32,7	46,9	41,9
Nenurodė	11,6	15,0	8,3	11,1
Taupančiųjų dalis	36,8	52,3	44,8	47,0
<i>Iki 30 Eur</i>	51,4	20,4	31,5	28,2
<i>31–150 Eur</i>	20,0	51,5	47,1	47,0
<i>151–300 Eur</i>	8,6	16,0	16,4	15,7
<i>301–600 Eur</i>	14,3	8,3	2,9	6,1
<i>per 600 Eur</i>	5,7	3,8	2,1	3,0
<i>Iš viso</i>	100,0	100,0	100,0	100,0
Iš viso	100,0	100,0	100,0	100,0

2 lentelė. Namų ūkių, turinčių finansinių įsipareigojimų ir jų neturinčių, pasiskirstymas pagal tai, ar jiems per praėjusius 6 mėn. pavyko sutaupyti

(%, palyginti su visais atitinkamos grupės apklaustaisiais)

Namų ūkio taupymas	Turi įsipareigojimų	Neturi įsipareigojimų	Iš viso
Sutaupo	47,8	46,8	47,0
Nesutaupo	45,7	41,0	41,9
Nežino, nenurodė	6,5	12,2	11,1
Iš viso	100,0	100,0	100,0

3 lentelė. Namų ūkių, priklausančių nurodytai grupei sutaupymo per praėjusius 6 mėn. atžvilgiu, pasiskirstymas pagal pasirinkimą taupyti per ateinančius 6 mėn.

(%, palyginti su visais atitinkamos grupės apklaustaisiais)

Siekis sutaupyti per artimiausius 6 mėn.	Namų ūkis sutaupė per praėjusius 6 mėn.			Iš viso
	taip	ne	nežino arba nenurodė	
Taip	91,4	30,9	57,9	62,4
Ne	3,8	47,5	5,3	22,3
Nežino, nenurodė	4,8	21,6	36,8	15,3
Iš viso	100,0	100,0	100,0	100,0

4 lentelė. Namų ūkių, priklausančių nurodyto dydžio pajamų grupei, pasiskirstymas pagal pasirinkimą taupyti per ateinančius 6 mėn.

(%, palyginti su visais atitinkamos grupės apklaustaisiais)

Namų ūkio pajamos per mėnesį, Eur	Namų ūkis sieks sutaupyti per artimiausius 6 mėn.			
	taip	ne	nežino arba nenurodė	Iš viso
Iki 350	33,8	50,7	15,5	100,0
351–600	64,2	18,3	17,5	100,0
601–900	70,2	19,3	10,5	100,0
Per 900	82,1	7,2	10,7	100,0
Nežino, nenurodė	55,4	14,3	30,3	100,0
Iš viso	62,4	22,3	15,3	100,0

5 lentelė. Namų ūkių, kurių didžiausias pajamas gaunantis narys priklauso nurodytai amžiaus grupei, arba priklausančių nurodytai pajamų grupei, paminėtos sprendimą taupyti lemiančios priežastys (% , palyginti su atitinkamos grupės namų ūkiais, kuriems pavyko sutaupyti)

Taupymo priežastis	Amžiaus grupės			Namų ūkio pajamos per mėnesį, Eur					Visi namų ūkiai
	18–29 m.	30–49 m.	50 m. ir vyresni	iki 350	351–600	601–900	per 900	nenurodė	
Noras turėti pakankamai pinigų nenumatytoms išlaidoms	51,4	49,5	46,6	34,8	46,1	42,4	57,8	58,3	48,2
Planuojami pirkiniai ir kitos išlaidos ateityje	28,6	35,0	24,4	32,6	20,3	25,8	37,3	41,7	29,2
Galimas finansinės būklės pablogėjimas ateityje	51,4	53,9	65,1	54,3	61,7	62,1	57,1	50,0	59,3
Palankios turto gražos galimybės	8,6	8,3	5,5	0,0	2,3	6,8	12,4	8,3	6,9
Ilgalaikiai tikslai	34,3	42,2	24,4	13,0	21,9	31,8	47,8	33,3	32,8

Pastaba: namų ūkiai gali nurodyti daugiau nei vieną priežastį.

6 lentelė. Namų ūkių pasiskirstymas pagal tai, kokią dalį per mėnesį gaunamų pajamų išleidžia

Namų ūkiai, nurodę, kad nieko nesutaupo, išleidžia pajamų	Iš viso	Visi apklausti namų ūkiai išleidžia pajamų	Iš viso
Iki 50 %	1,5	Iki 50 %	4,4
Nuo 50 iki 69 %	0,4	Nuo 50 iki 69 %	5,3
Nuo 70 iki 79 %	1,7	Nuo 70 iki 79 %	13,4
Nuo 80 iki 89 %	6,1	Nuo 80 iki 89 %	22,3
Nuo 90 iki 99 %	23,4	Nuo 90 iki 99 %	16,4
100 % - visas pajamas	59,8	100 % - visas pajamas	28,0
Daugiau nei 100 %	4,1	Daugiau nei 100 %	2,0
Nenurodė	3,0	Nenurodė	8,2
Iš viso	100,0	Iš viso	100,0

7 lentelė. Namų ūkių, gyvenančių nurodytoje vietovėje, per praėjusius 6 mėn. turėtos ir per ateinančius 6 mėn. ketinamos turėti taupymo priemonės (% , palyginti su atitinkamos grupės namų ūkiais, kuriems pavyko sutaupyti)

Taupymo priemonė	Per praėjusius 6 mėn.				Per ateinančius 6 mėn. (visi namų ūkiai)
	didmiesčiai	kiti miestai	kaimai	visi namų ūkiai	
Santaupos namuose grynaisiais pinigais	56,5	70,2	70,9	64,5	61,5
Sąskaita banke arba kredito unijoje	58,5	59,5	53,2	57,2	51,3
Terminuotasis indėlis banke arba kredito unijoje	9,2	14,5	5,7	9,6	6,9
Gyvybės draudimas	21,7	9,9	11,3	15,4	12,4
Pensijų fondas	29,0	16,0	13,5	20,9	15,7
Investicinis fondas	2,9	1,5	0,0	1,7	1,3
Skolos vertybiniai popieriai	1,4	0,0	0,0	0,6	0,6
Investicijos į nekilnojamąjį turą	3,4	7,6	4,3	4,8	5,7
Įmonių akcijos	1,4	0,8	0,0	0,8	0,6
Kita arba nenurodė	0,5	0,0	0,0	0,2	4,2

Pastaba: namų ūkiai gali nurodyti daugiau nei vieną priemonę.

8 lentelė. Namų ūkių, priklausančių nurodytai pajamų grupei, per praėjusius 6 mėn. turėtų finansinių įsipareigojimų rūšys (% , palyginti su turinčiaisiais finansinių įsipareigojimų atitinkamoje grupėje)

Įsipareigojimų rūšis	Visi namų ūkiai	Namų ūkio pajamos per mėnesį, Eur				
		iki 350	351–600	601–900	per 900	nenurodė
Paskola būstui įsigyti	29,3	0,0	19,4	30,9	40,3	21,4
Vartojimo ar kitos paskirties paskola	31,0	41,7	19,4	25,5	37,3	42,9
Finansinė nuoma (lizingas)	33,7	16,7	38,9	36,4	34,3	21,4
Greitasis kreditas	13,0	50,0	22,2	7,3	6,0	14,3
Kredito kortelė	10,9	0,0	8,3	9,1	16,4	7,1
Turi kokių nors finansinių įsipareigojimų atitinkamoje pajamų grupėje	18,0	6,5	16,1	16,4	29,6	12,9

Pastaba: namų ūkiai gali nurodyti daugiau nei vieną įsipareigojimų rūšį

9 lentelė. Namų ūkių, gyvenančių nurodytoje vietovėje, pasiskirstymas pagal tai, ar turimi finansiniai įsipareigojimai jiems yra našta
(%, palyginti su turinčiaisiais finansinių įsipareigojimų atitinkamoje grupėje)

Finansiniai įsipareigojimai	Didmiesčiai	Kiti miestai	Kaimai	Iš viso
Yra našta	40,2	50,0	59,3	48,4
Nėra našta	59,8	50,0	38,9	51,1
Nežino, nenurodė	0,0	0,0	1,8	0,5
Iš viso	100,0	100,0	100,0	100,0

10 lentelė. Namų ūkių, nurodžiusių, ar turimi finansiniai įsipareigojimai yra našta, pasiskirstymas pagal vertinimą, ar finansiniai įsipareigojimai bus našta per artimiausius 6 mėn.
(%, palyginti su turinčiaisiais finansinių įsipareigojimų atitinkamoje grupėje)

Finansiniai įsipareigojimai per artimiausius 6 mėn.	Yra našta	Nėra našta	Iš viso
Bus našta	87,6	2,1	43,5
Nebus našta	7,9	86,2	47,8
Nežino, nenurodė	4,5	11,7	8,7
Iš viso	100,0	100,0	100,0

11 lentelė. Namų ūkių, turinčių nurodytos rūšies finansinių įsipareigojimų, pasiskirstymas pagal tai, ar turimi finansiniai įsipareigojimai jiems yra našta
(%, palyginti su turinčiaisiais finansinių įsipareigojimų atitinkamoje grupėje)

Finansiniai įsipareigojimai	Turimų įsipareigojimų rūšis				Iš viso
	paskola būstui įsigyti	varojimo ar kitos paskirties paskola	finansinė nuoma (lizingas)	greitieji kreditai	
Yra našta	57,4	51,9	27,8	93,3	48,4
Nėra našta	42,6	46,3	72,2	6,7	51,1
Nežino, nenurodė	0,0	1,8	0,0	0,0	0,5
Iš viso	100,0	100,0	100,0	100,0	100,0

12 lentelė. Namų ūkių, priklausančių nurodytai pajamų grupei, pasiskirstymas pagal tai, ar turimi finansiniai įsipareigojimai jiems yra našta
(%, palyginti su turinčiaisiais finansinių įsipareigojimų atitinkamoje grupėje)

Namų ūkio pajamos per mėnesį, Eur	Yra našta	Nėra našta	Nenurodė	Iš viso
Iki 350	91,7	8,3	0,0	100,0
351–600	69,4	30,6	0,0	100,0
601–900	32,7	65,5	1,8	100,0
Per 900	37,3	62,7	0,0	100,0
Nežino, nenurodė	71,4	28,6	0,0	100,0
Iš viso	48,4	51,1	0,5	100,0

13 lentelė. Namų ūkių, gyvenančių nurodytoje vietovėje arba priklausančių nurodytai pajamų grupei, pasiskirstymas pagal finansinių įsipareigojimų vykdymą per praėjusius 6 mėn.
(%, palyginti su turinčiaisiais finansinių įsipareigojimų atitinkamoje grupėje)

Finansinių įsipareigojimų vykdymas	Gyvenamoji vieta			Namų ūkio pajamos per mėnesį, Eur					Iš viso
	didmiesčiai	kiti miestai	kaimai	iki 350	351–600	601–900	per 900	nenurodė	
Buvo nevykdymo atvejų	12,2	25,0	20,3	33,3	44,4	5,5	9,0	28,6	17,9
Nevykdymo atvejų nebuvo	86,6	75,0	77,8	66,7	52,8	92,7	91,0	71,4	81,0
Nežino, nenurodė	1,2	0,0	1,9	0,0	2,8	1,8	0,0	0,0	1,1
Iš viso	100,0	100,0	100,0	100,0	100,0	100,0	100,0	100,0	100,0

14 lentelė. Namų ūkių, gyvenančių nurodytoje vietovėje, finansinių įsipareigojimų nevykdymo priežastys
(%, palyginti su nevykđžiusiais finansinių įsipareigojimų atitinkamoje grupėje)

Finansinių įsipareigojimų nevykdymo priežastys	Gyvenamoji vieta			Visi namų ūkiai
	didmiesčiai	kiti miestai	kaimai	
Gyvenimo išlaidų padidėjimas	100,0	41,7	54,5	63,6
Nuolatinio pajamų šaltinio praradimas	0,0	16,7	18,2	12,1
Darbo užmokesčio sumažėjimas	0,0	58,3	9,1	24,2
Darbingumo praradimas	0,0	16,7	0,0	6,1
Paskolos ir palūkanų grąžinimo išlaidų padidėjimas	20,0	16,7	0,0	12,1
Perlaidų iš užsienio sumažėjimas	0,0	0,0	9,1	3,0
Kita	0,0	0,0	0,0	0,0

Pastaba: namų ūkiai gali nurodyti daugiau nei vieną priežastį.

15 lentelė. Namų ūkių, gyvenančių nurodytoje vietovėje, pasiskirstymas pagal tai, ar per praėjusius 6 mėn. jie kreipėsi į kredito įstaigas dėl finansinių įsipareigojimų sąlygų keitimo (% , palyginti su turinčiaisiais įsipareigojimų atitinkamoje grupėje)

Kreipimasis dėl finansinių įsipareigojimų sąlygų keitimo	Gyvenamoji vieta			Iš viso	Dalis tų, kurie kreipėsi dėl nurodytos priežasties (palyginti su turinčiaisiais finansinių įsipareigojimų)
	didmiesčiai	kiti miestai	kaimai		
Nesikreipė	89,0	75,0	77,8	82,1	–
Nežino arba neatsakė	0,0	0,0	3,7	1,1	–
Kreipėsi dėl:	11,0	25,0	18,5	16,8	–
paskolos grąžinimo termino pratęsimo	41,7	43,8	27,3	38,5	8,2
palūkanų normų peržiūrėjimo	16,7	31,2	27,2	25,6	5,4
paskolos grąžinimo atidėjimo	25,0	18,8	36,4	25,6	5,4
paskolos grąžinimo laikotarpio sutrumpinimo	16,6	6,2	9,1	10,3	2,2
išankstinio paskolos ar jos dalies grąžinimo	0,0	0,0	0,0	0,0	0,0
iš viso	100,0	100,0	100,0	100,0	–
Iš viso	100,0	100,0	100,0	100,0	–

16 lentelė. Namų ūkių, gyvenančių nurodytoje vietovėje arba priklausančių nurodytai pajamų grupei, paminėti tikslai, kuriems būtų skiriami per ateinančius 6 mėn. pasiskolinti pinigai (% , palyginti su ketinančiaisiais skoliniais atitinkamoje grupėje)

Tikslai	Gyvenamoji vieta			Namų ūkio pajamos per mėnesį, Eur					Visi namų ūkiai
	didmiesčiai	kiti miestai	kaimai	iki 350	351–600	601–900	per 900	nenurodė	
Ketinančiųjų skolinis dalis (palyginti su visais grupės respondentais)	5,0	4,5	4,9	4,3	3,8	5,9	4,5	6,3	4,4
Nuosavam būstui įsigyti	45,0	0,0	6,3	11,1	11,1	28,6	20,0	28,6	20,4
Būsto rekonstrukcijai ir remontui	20,0	23,1	12,5	11,1	22,2	14,3	30,0	14,3	18,4
Turimiems finansiniams įsipareigojimams perfinansuoti	10,0	15,4	0,0	11,1	11,1	0,0	20,0	0,0	8,2
Ilgalaikio vartojimo prekėms (pvz., buitinei technikai) įsigyti	10,0	0,0	18,8	11,1	11,1	7,1	10,0	14,3	10,2
Kitam nekilnojamajam turtui (pvz., žemei) įsigyti	10,0	7,7	0,0	0,0	0,0	7,1	20,0	0,0	6,1
Automobiliui įsigyti ar jo remontui	5,0	0,0	12,5	0,0	0,0	14,3	10,0	0,0	6,1
Kita	0,0	0,0	0,0	0,0	0,0	0,0	0,0	0,0	0,0
Pragyvenimui	10,0	69,2	50,0	55,6	55,6	28,6	20,0	42,9	38,8
Investavimui	0,0	0,0	0,0	0,0	0,0	0,0	0,0	0,0	0,0

Pastaba: namų ūkiai gali nurodyti daugiau nei vieną tikslą.

17 lentelė. Namų ūkių, gyvenančių nurodytoje vietovėje arba priklausančių nurodytai pajamų grupei, paminėti veiksniai, kurie yra svarbūs renkantis kredito įstaigą (% , palyginti su turinčiaisiais finansinių įsipareigojimų atitinkamoje grupėje)

Veiksniai	Gyvenamoji vieta			Namų ūkio pajamos per mėnesį, Eur					Visi namų ūkiai
	didmiesčiai	kiti miestai	kaimai	iki 350	351–600	601–900	per 900	nenurodė	
Asmeniniai ryšiai su įstaiga	43,9	41,7	38,9	50,0	38,9	40,0	40,3	57,1	41,8
Draugų, šeimos narių patirtis	72,0	72,9	70,4	66,7	61,1	63,6	83,6	78,6	71,7
Įstaiga greitai priima sprendimus	51,2	47,9	44,4	41,7	41,7	56,4	49,3	35,7	48,4
Įstaiga turi platų paslaugų asortimentą	69,5	70,8	57,4	41,7	66,7	72,7	65,7	64,3	66,3
Įstaiga turi platų padalinių tinklą	75,6	52,1	55,6	75,0	61,1	61,8	67,2	50,0	63,6
Įstaigos skolinimo sąlygos yra palankios	97,6	93,8	81,5	75,0	88,9	90,9	97,0	92,9	91,8
Įstaigos siūlomų paslaugų įkainiai yra maži	90,2	81,3	79,6	75,0	86,1	83,6	89,6	71,4	84,8

Pastaba: namų ūkiai gali nurodyti daugiau nei vieną veiksnį.

18 lentelė. Namų ūkių, priklausančių nurodytai pajamų grupei, pasiskirstymas pagal finansinės padėties vertinimą (%), palyginti su visais atitinkamos grupės apklaustaisiais)

Finansinė padėtis			Bloga	Vidutinė	Gera	Nenurodė	Iš viso
Namų ūkio pajamos per mėnesį, Eur	iki 350	2015 m. II pusmetis	64,0	28,0	5,1	2,9	100,0
		2016 m. I pusmetis	82,1	13,5	3,4	1,0	100,0
	351–600	2015 m. II pusmetis	44,8	43,9	9,4	1,8	100,0
		2016 m. I pusmetis	41,3	48,3	8,3	2,1	100,0
	601–900	2015 m. II pusmetis	23,3	60,3	14,3	2,1	100,0
		2016 m. I pusmetis	28,2	56,7	14,7	0,4	100,0
	per 900	2015 m. II pusmetis	10,1	44,5	43,7	1,6	100,0
		2016 m. I pusmetis	12,6	49,8	35,9	1,8	100,0
	nenurodė	2015 m. II pusmetis	13,5	46,5	22,4	17,6	100,0
		2016 m. I pusmetis	22,3	41,1	17,9	18,8	100,0
Iš viso		2015 m. II pusmetis	30,3	44,8	20,2	4,7	100,0
		2016 m. I pusmetis	38,1	42,7	15,9	3,2	100,0

19 lentelė. Namų ūkių, gyvenančių nurodytoje vietovėje arba priklausančių nurodytai amžiaus grupei, pasiskirstymas pagal finansinės padėties vertinimą (%), palyginti su visais atitinkamos grupės apklaustaisiais)

Finansinė padėtis			Bloga	Vidutinė	Gera	Nenurodė	Iš viso
Gyvenamoji vieta	didmiesčiai	2015 m. II pusmetis	29,8	45,8	21,9	2,5	100,0
		2016 m. I pusmetis	32,8	47,6	17,9	1,7	100,0
	kiti miestai	2015 m. II pusmetis	31,8	42,0	20,8	5,5	100,0
		2016 m. I pusmetis	43,3	35,3	16,6	4,8	100,0
	kaimai	2015 m. II pusmetis	29,6	46,0	17,6	6,8	100,0
		2016 m. I pusmetis	40,2	43,3	12,8	3,7	100,0
Amžiaus grupės	18–29 m.	2015 m. II pusmetis	25,3	51,6	19,8	3,3	100,0
		2016 m. I pusmetis	43,2	46,3	8,4	2,1	100,0
	30–49 m.	2015 m. II pusmetis	22,7	44,7	27,1	5,4	100,0
		2016 m. I pusmetis	26,4	49,2	20,3	4,1	100,0
	50 m. ir vyresni	2015 m. II pusmetis	36,7	43,7	15,2	4,4	100,0
		2016 m. I pusmetis	46,0	37,3	13,9	2,8	100,0
Iš viso		2015 m. II pusmetis	30,3	44,8	20,2	4,7	100,0
		2016 m. I pusmetis	38,1	42,7	15,9	3,2	100,0

20 lentelė. Namų ūkių, gyvenančių nurodytoje vietovėje, pajamų šaltiniai (%), palyginti su visais atitinkamos grupės apklaustaisiais)

Namų ūkių pajamų šaltiniai	Gyvenamoji vieta			Visi namų ūkiai
	didmiesčiai	kiti miestai	kaimai	
Darbo užmokestis	75,2	65,4	61,0	67,8
Individualiosios veiklos pajamos	2,2	4,5	7,6	4,6
Pensija	27,5	36,3	36,3	32,8
Stipendija, tėvų parama, pašalpos ir kitos socialinės išmokos	12,2	14,5	18,9	15,0
Perlaidos iš užsienio	2,2	4,5	4,6	3,6
Dividendai ir kitos pajamos iš turto	2,0	1,0	1,2	1,5
Nežino, nenurodė	0,0	0,0	2,1	0,7

Pastaba: namų ūkiai gali nurodyti daugiau nei vieną šaltinį.

21 lentelė. Namų ūkių, pateikusių nurodytą vertinimą dėl pajamų pasikeitimo per artimiausius 6 mėn., pasiskirstymas pagal prognozuojamą būtinųjų išlaidų pokytį (% palyginti su pajamų pokytį prognozuojančiųjų grupe)

Būtiniosios išlaidos	Pajamos						Iš viso
	sumažės daugiau negu 10 %	sumažės iki 10 %	iš esmės nepasikeis	padidės iki 10 %	padidės daugiau negu 10 %	nenurodė	
Sumažės daugiau negu 10 %	18,5	6,9	0,1	2,9	0,0	0,0	1,6
Sumažės iki 10 %	3,7	29,3	4,3	2,9	0,0	0,0	5,0
Iš esmės nepasikeis	20,4	6,9	54,2	35,3	38,9	3,7	42,2
Padidės iki 10 %	25,9	31,0	23,3	35,3	27,8	2,2	21,6
Padidės daugiau negu 10 %	29,6	22,4	11,2	23,5	27,8	5,2	12,7
Nežino, nenurodė	1,9	3,4	6,9	0,0	5,6	88,8	17,0
Iš viso	100,0	100,0	100,0	100,0	100,0	100,0	
Iš viso (% apklaustųjų)	5,3	5,7	70,8	3,3	1,8	13,1	100,0

22 lentelė. Namų ūkių pasiskirstymas pagal pajamų ir būtinausių išlaidų pasikeitimo per artimiausius 6 mėn. prognozę (% palyginti su apklaustaisiais)

Pokytis per artimiausius 6 mėn.	Pajamos	Būtinausios išlaidos
Sumažės daugiau negu 10 %	5,3	1,6
Sumažės iki 10 %	5,7	5,0
Iš esmės nepasikeis	70,8	42,2
Padidės iki 10 %	3,3	21,6
Padidės daugiau negu 10 %	1,8	12,7
Nežino, nenurodė	13,1	16,9
Iš viso	100,0	100,0

23 lentelė. Ketinamųjų imtis priemonių pritrūkus pinigų prioritetai (% palyginti su visais apklaustaisiais)

Priemonės	Aukščiausias prioritetas	Žemiausias prioritetas
Mažinti išlaidas	44,3	2,3
Skolintis iš giminaičių ar draugų	19,2	7,4
Ieškoti papildomo pajamų šaltinio (antras darbas)	14,9	0,4
Naudoti santaupas	11,5	1,6
Imti paskolą banke	1,6	34,7
Pasinaudoti kredito kortele	1,3	19,6
Parduoti turtą (nekilnojamąjį, investicijas)	1,1	7,0
Pasinaudoti greitųjų kreditų įmonių paslaugomis	1,0	17,5
Imti paskolą kredito unijoje	0,0	0,0
Nežino, nenurodė	5,1	9,5
Iš viso	100,0	100,0

24 lentelė. Namų ūkių, priklausančių nurodytai pajamų grupei, pasiskirstymas pagal pajamų ir išlaidų planavimą (% palyginti su atitinkamos grupės apklaustaisiais)

Išlaidos ir pajamos	Namų ūkio pajamos per mėnesį, Eur					Iš viso
	iki 350	351–600	601–900	per 900	nenurodė	
Planuojamos	70,5	81,7	82,8	84,8	60,7	78,0
Neplanuojamos	23,2	15,4	11,3	10,8	21,4	15,7
Nežino, nenurodė	6,3	2,9	5,9	4,4	17,9	6,3
Iš viso	100,0	100,0	100,0	100,0	100,0	100,0

25 lentelė. Namų ūkių, priklausančių nurodytai išsilavinimo grupei, pasiskirstymas pagal pajamų ir išlaidų planavimą (% palyginti su namų ūkiais, kuriuose gyvena atitinkamo išsilavinimo asmenys)

Namų ūkio asmenų išsilavinimas	Planuoja	Neplanuoja	Nenurodė	Iš viso
Didžiausias pajamas gaunantis namų ūkio narys turi aukštąjį išsilavinimą	84,6	11,5	3,9	100,0
Didžiausias pajamas gaunantis namų ūkio narys neturi aukštojo išsilavinimo	76,6	16,6	6,8	100,0
Iš viso	78,0	15,7	6,3	100,0

26 lentelė. Namų ūkių, gyvenančių nurodytoje vietovėje, pasiskirstymas pagal pajamų ir išlaidų planavimą (% , palyginti su atitinkamos grupės apklaustaisiais)

Gyvenamoji vieta	Namų ūkis planuoja pajamas ir išlaidas	Namų ūkis neplanuoja pajamų ir išlaidų	Nenurodė	Iš viso
Didmiesčiai	81,4	11,2	7,4	100,0
Kiti miestai	73,7	21,1	5,2	100,0
Kaimai	77,7	16,5	5,8	100,0
Iš viso	78,0	15,7	6,3	100,0

27 lentelė. Namų ūkių, gyvenančių nurodytoje vietovėje arba turinčių nurodytą narių skaičių, pasiskirstymas pagal didžiausią susirūpinimą per ateinančius 6 mėn. kelsiančias priežastis (% , palyginti su atitinkamos grupės apklaustaisiais)

Priežastys	Gyvenamoji vieta			Asmenų skaičius namų ūkyje			Iš viso
	didmiesčiai	kiti miestai	kaimai	vienas	du	trys ir daugiau	
Kylančios maisto produktų kainos	40,9	40,1	41,5	49,8	38,3	39,0	40,9
Didėjančios komunalinių paslaugų kainos	18,9	18,0	13,1	23,4	19,1	11,8	16,8
Kylančios kuro kainos	1,2	5,9	6,4	2,9	6,6	2,9	4,2
Sumažėjusios pajamos	12,2	12,5	17,7	12,2	15,0	14,0	14,0
Prarastas darbas	8,9	11,4	9,8	2,4	10,4	12,9	9,9
Turimų paskolų grąžinimo našta	4,0	6,2	4,0	2,0	2,2	7,8	4,6
Kita arba nenurodė	13,9	5,9	7,5	7,3	8,4	11,6	9,6
Iš viso	100,0	100,0	100,0	100,0	100,0	100,0	100,0

28 lentelė. Namų ūkių, gyvenančių nurodytoje vietovėje arba priklausančių nurodytai pajamų grupei, pasiskirstymas pagal būsto kainų prognozę per artimiausius 12 mėn. (% , palyginti su atitinkamos grupės apklaustaisiais)

Kainos pokytis	Gyvenamoji vieta			Iš viso
	didmiesčiai	kiti miestai	kaimai	
Sumažės >20 %	0,2	0,3	0,9	0,5
Sumažės 10–20 %	2,0	2,4	3,0	2,5
Sumažės <10 %	7,4	5,2	6,1	6,4
Nepakis	29,3	25,6	23,2	26,3
Padidės <10 %	32,8	27,3	26,5	29,2
Padidės 10–20 %	10,7	13,8	14,0	12,6
Padidės >20 %	2,0	4,8	6,1	4,1
Nežino, nenurodė	15,6	20,6	20,2	18,5
Iš viso	100,0	100,0	100,0	100,0

29 lentelė. Namų ūkių, priklausančių nurodytai pajamų grupei, pasiskirstymas pagal tai, kaip elgtųsi su 20 proc. padidėjusiomis pajamomis (% , palyginti su atitinkamos grupės apklaustaisiais)

Papildomų pajamų paskirstymas	Namų ūkio pajamos per mėnesį, Eur					Iš viso
	iki 350	351–600	601–900	per 900	nenurodė	
Didžiąją papildomų pajamų dalį išleistų	31,9	19,2	17,6	11,2	19,6	19,7
Didžiąją papildomų pajamų dalį skirtų taupymui	36,2	46,7	43,7	44,8	21,4	40,7
Maždaug pusę papildomų pajamų skirtų taupymui, o kitą pusę – išleistų	28,0	29,2	34,0	39,0	34,8	32,8
Nežino, nenurodė	3,9	4,9	4,7	5,0	24,2	6,8
Iš viso	100,0	100,0	100,0	100,0	100,0	100,0

30 lentelė. Namų ūkių pasiskirstymas pagal tai, kiek laiko išgyventų nesiskolindami pinigų būtiniausioms išlaidoms, jeigu prarastų pagrindinį pajamų šaltinį (% , palyginti su visais apklaustaisiais)

Laikotarpis	Iš viso
Mažiau nei savaitę	16,0
Ne ilgiau nei 1 mėn.	27,5
Ne ilgiau nei 3 mėn.	21,3
Ne ilgiau nei 6 mėn.	10,7
Ilgiau nei 6 mėn.	7,5
Nenurodė	17,0
Iš viso	100,0

31 lentelė. Namų ūkių pasiskirstymas pagal atsakymus į finansinio raštingumo klausimus
(%, palyginti su visais apklaustaisiais)

Atsakymai į finansinio raštingumo klausimus	Klausimas apie indėlio palūkanų skaičiavimą (žr. 32 lentelę)	Klausimas apie infliacijos poveikį kaupiamoms lėšoms (žr. 32 lentelę)	Klausimas apie paskolų sąlygų palyginimą (žr. 32 lentelę)	Į visus klausimus
Atsakė teisingai	38,2	52,7	36,8	16,2
Atsakė neteisingai arba nežinojo	61,8	47,3	63,2	27,5
Iš viso	100,0	100,0	100,0	-

32 lentelė. Namų ūkiams pateikti finansinio raštingumo klausimai

Klausimas apie indėlio palūkanų skaičiavimą	Tarkime, kad banke padėjote 5 m. trukmės 100 eurų terminuotąjį indėlį, kurio metinė palūkanų norma yra 2 proc. Per šį 5 metų laikotarpį jokių papildomų įmokų į šį indėlį nedarėte ir nieko neatsiėmėte. Kaip jūs manote, kiek pinigų atgausite po 5 m., kai baigsis indėlio galiojimo trukmė? a) daugiau nei 102 eurus; b) lygiai 102 eurus; c) mažiau nei 102 eurus.
Klausimas apie infliacijos poveikį kaupiamoms lėšoms	Tarkime, kad už indėlyje laikomus 100 eurų banke jums yra mokamos 1 proc. metinės palūkanos, o metinė infliacija tuo pat metu yra 2 proc. Kaip jūs manote, ar po metų už šį indėlį pasiimtus pinigus jūs galėsite nusipirkti? a) daugiau, nei galite šiandien; b) tiek pat, kiek galite šiandien; c) mažiau, nei galite šiandien.
Klausimas apie paskolų sąlygų palyginimą	Tarkime, jūs ketinate pasiimti 1 000 eurų dydžio paskolą vieniems metams. Paskola būtų gražinama metų pabaigoje. Jums banke būtų pasiūlytos tokios dviejų rūšių paskolos: 1 variantas: paskola, kurios metinė palūkanų norma yra 15 proc. ir metų pabaigoje yra taikomi 100 eurų administravimo mokesčiai; 2 variantas: paskola, kurios metinė palūkanų norma yra 26 proc. ir nėra taikomi administravimo mokesčiai. Kaip jūs manote, kuri iš šių paskolų būtų pigesnė? a) 1 variantas; b) 2 variantas.