

Lietuvos Respublikos 2002 m. antrojo ketvirčio

MOKĖJIMŲ BALANSAS



2 0 0 2

Santrumpos

A	Bendrasis vartojimas ir investicijos (absorbicija)
BDP	Bendrosios disponuojamos pajamos
BNP	Bendrasis nacionalinis produktas
BVP	Bendrasis vidaus produktas
c.i.f.	Kaina, draudimas ir frachtas (<i>cost, insurance and freight</i>)
CELPA	Centrinės Europos laisvosios prekybos asociacija
EBPO	Ekonominio bendradarbiavimo ir plėtros organizacija
ECB	Europos centrinis bankas
ELPA	Europos laisvosios prekybos asociacija
EPS	Ekonominė ir pinigų sąjunga
ES	Europos Sąjunga
ESB	Einamosios sąskaitos balansas
ESD	Einamosios sąskaitos deficitas
f.o.b.	Franko laivo denis (<i>free on board</i>)
GP	Grynosios pajamos iš užsienio
I	Bendrosios vidaus investicijos
Ia	Atsargų pasikeitimas
Ik	Bendrasis pagrindinio kapitalo formavimas
MB	Mokėjimų balansas
NVS	Nepriklausomų Valstybių Sandrauga
PNĮ	Pelno nesiekiančios įmonės
S	Bendrosios santaupos
SST	Specialiosios skolinimosi teisės
TR	Grynieji neatlygintini pervedimai iš užsienio
TVF	Tarptautinis valiutos fondas
V	Bendrasis galutinis vartojimas
Vn	Namų ūkio galutinis vartojimas
Vv	Vyriausybės galutinis vartojimas

Sutartiniai ženklai

„–“	Reiškinio (rodiklio) atitinkamu laikotarpiu nebuvo
„0,00“	Rodiklio dydis yra mažesnis kaip 0,005
„...“	Nėra duomenų, nors reiškiny (rodiklis) atitinkamu laikotarpiu buvo

2002 m. antrojo ketvirčio ir pirmojo pusmečio Lietuvos Respublikos mokėjimų balanso apžvalga.	4
Mokėjimų balanso sudarymo metodologijos komentaras.	8
Mokėjimų balansas (ketvirčiais, mln. litų)	12
Mokėjimų balansas (ketvirčiais, mln. eurų).	19
Mokėjimų balansas (mėnesiais, mln. litų).	26
Mokėjimų balansas(mėnesiais, mln. eurų)	28
Mokėjimų balansas (analitinė lentelė) (mln. litų)	30
Mokėjimų balansas (analitinė lentelė) (mln. eurų).	31
Mokėjimų balansas (finansavimo poreikis ir šaltiniai).	32
Tarptautinių investicijų balansas (mln. litų).	33
Tarptautinių investicijų balansas (mln. eurų)	36
Bendroji skola užsieniui (mln. litų)	39
Bendroji skola užsieniui (mln. eurų)	40
Pajamos	41
Tiesioginės investicijos	42
Tiesioginės užsienio investicijos pagal šalis investuotojas (investuota 2002 m. sausio–birželio mėn.)	43
Tiesioginės užsienio investicijos pagal šalis investuotojas (likutis 2002 m. birželio 30 d.)	44
Tiesioginės užsienio investicijos pagal ekonominės veiklos rūšis (investuota 2002 m. sausio–birželio mėn.)	45
Tiesioginės užsienio investicijos pagal ekonominės veiklos rūšis (likutis 2002 m. birželio 30 d.)	46
Lietuvos tiesioginės investicijos užsienyje pagal šalis	47
Lietuvos tiesioginės investicijos užsienyje pagal ekonominės veiklos rūšis	48
Svarbiausių mokėjimų balanso rodiklių grafikai	
Einamoji sąskaita	49
Užsienio investicijos Lietuvoje	49
Užsienio investicijų Lietuvoje struktūra	50
Tiesioginės užsienio investicijos Lietuvoje.	50
Oficialiosios tarptautinės atsargos	51
Bendrosios skolos užsieniui struktūra pagal išsipareigojimus	51
Bendrosios skolos užsieniui struktūra pagal sektorius	52
Valstybės vardu ir su valstybės garantija gautų paskolų aptarnavimas.	52
Pagrindiniai Lietuvos Respublikos makroekonominiai rodikliai	53
Eksportas ir importas pagal prekių grupes	55
Eksportas ir importas pagal svarbiausias prekių grupes ir šalių sąjungas 2002 m. pirmąjį pusmetį	57
Pagrindiniai užsienio prekybos partneriai.	61
Eksportas ir importas pagal prekių srautus ir šalių sąjungas 2002 m. pirmąjį pusmetį	64
Eksportas ir importas pagal sustambintas ekonomines kategorijas.	66
Transporto paslaugų pajamos 2002 m. pirmąjį pusmetį	69
Estijos, Latvijos ir Lietuvos mokėjimų balansai	70
Mokėjimų balanso paskelbimo kalendorius	71

2002 m. antrojo ketvirčio ir pirmojo pusmečio Lietuvos Respublikos mokėjimų balanso apžvalga

Einamoji sąskaita. 2002 m. antrąjį ketvirtį Lietuvos Respublikos mokėjimų balanso ESD sudarė 1,09 mlrd. litų, o pirmojo pusmečio – 1,5 mlrd. litų. Palyginti su 2001 m. antruoju ketvirčiu,

ESD padidėjo 2,2 karto, o palyginti su praėjusių metų pirmuoju pusmečiu, – 45 procentais. 2002 m. antrąjį ketvirtį ESD sudarė 8,5 procento, o pirmąjį pusmetį – 6,3 procento BVP.

1 lentelė

ESD bei ESD ir BVP santykis

	2002 m.		2001 m.			
	I ketv.	II ketv.	I ketv.	II ketv.	III ketv.	IV ketv.
ESD, mln. Lt	-406,7	-1 090,0	-546,3	-485,7	-7,27	-1 255,7
Palyginti su BVP, %	-3,6	-8,5	-5,1	-4,0	-0,06	-10,1

Šių metų antrojo ketvirčio ir pirmojo pusmečio ESD pokytį daugiausia lėmė padidėjęs užsienio prekybos deficitas. Kitų veiksnių įtaka (pvz., pagerėję paslaugų ir pajamų balansai) buvo gerokai mažesnė, o einamųjų pervedimų balanso pokyčio įtaka buvo priešinga, t. y. nors ir nedaug, bet didino ESD.

2 lentelė

ESD ir jį sudarančių balansų pokyčiai bei ESD pokytį nulėmę veiksniai

2002 m. pirmasis pusmetis, palyginti su 2001 m. pirmuoju pusmečiu, %

	Pokytis	Veiksnių įtaka
ESD	45,0	
Prekybos balansas	25,5	45,2
Paslaugų balansas	11,3	-9,3
Pajamų balansas	-0,8	-0,4
Einamųjų pervedimų balansas	-21,6	9,6

Tai, kad labai padidėjo ESD, lėmė pakitusios išorės ir vidaus ekonomikos raidos tendencijos. Lėta ES šalių ekonomikos raida neišvengiamai veikė Lietuvos prekių eksportą (ES šalims tenka pusė viso Lietuvos prekių eksporto). Tuo tarpu prekių importas padidėjo daugiau negu eksportas. Skirtumas buvo ypač ryškus 2002 m. antrąjį ketvirtį. Minėtą laikotarpį gerokai padidėjo (naujų) lengvųjų automobilių importas. Šį procesą skatino numatytas PVM mokesčio grąžinimo tvarkos pakeitimas (įsigaliojęs nuo 2002 m. liepos 1 d.).

Palyginti su ES ir kaimyninėmis šalimis, Lietuvos ūkio raida buvo gerokai spartesnė. Kartu pakito ir ją lemiančių veiksnių įtaka. Palyginti su praėjusiais metais, prekių eksporto įtaka sumažėjo, tačiau daug didesnę įtaką darė

didėjančios vidaus investicijos, skatinančios prekių importą. Tai rodo gerokai padidėjęs investicinių prekių importas.

Užsienio prekyba

Gerokai padidėjęs lengvųjų automobilių reeksportas, paruoštų maisto produktų ir ilgalaikio plataus vartojimo prekių (baldu) eksportas lėmė bendrą prekių eksporto, o padidėjęs investicinių prekių ir lengvųjų automobilių importas – bendrą prekių importo padidėjimą. Tuo tarpu didžiausią dalį šalies eksporto struktūroje sudarantis mineralinių produktų (daugiausia naftos perdirbimo produktų) eksportas sumažėjo.

3 lentelė

Pagrindinių prekių grupių eksporto ir importo pokyčiai bei juos nulėmę veiksniai

2002 m. pirmasis pusmetis, palyginti su 2001 m. pirmuoju pusmečiu, %

	Eksportas		Importas	
	pokytis	veiksnių įtaka	pokytis	veiksnių įtaka
Investicinės prekės	21,7	1,1	66,3	8,0
Tarpinio vartojimo prekės	-1,5	-0,8	-0,9	-0,6
Vartojimo prekės	11,9	3,2	7,5	1,4
Benzinas	-33,8	-3,3	-85,0	-0,1
Lengvieji automobiliai	74,3	3,1	71,7	3,8
Kitos prekės	33,9	0,1	-51,7	-1,1

2002 m. pirmąjį pusmetį, palyginti su 2001 m. pirmuoju pusmečiu, mineralinių produktų eksportas sumažėjo 16,4 procento. Palyginti su visu Lietuvos eksportu, mineralinių produktų eksportas sumažėjo nuo 25,8 iki 20,9 procento. Gerokai padidėjęs transporto priemonių eksportas,

palyginti su visu eksportu, padidino šios prekių grupės dalį nuo 8,1 iki 11,8 procento.

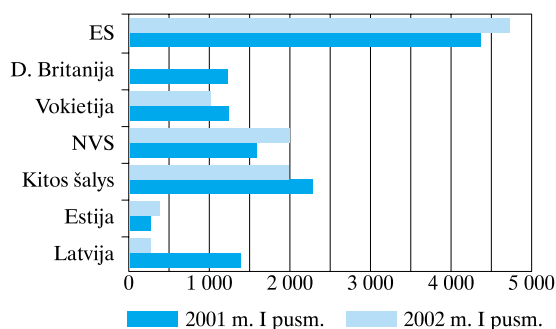
2002 m. pirmąjį pusmetį, palyginti su atitinkamu praėjusių metų laikotarpiu, prekių eksportas į ES šalis padidėjo 8 procentais (2001 m. pirmąjį pusmetį – 26,7 %). Tačiau, nepaisant naftos produktų eksporto, prekių eksportas į ES šalis padidėjo tik 1,1 procento. Palyginti su visu Lietuvos eksportu, eksportas į ES šalis padidėjo nuo 48,2 iki 50,4 procento. Per atskaitiną laikotarpį prekių eksportas į NVS šalis padidėjo 25,5 procento, iš to skaičiaus į Rusiją – 55,2 procento. Padidėjęs transporto priemonių eksportas (lengvųjų automobilių reeksportas) į Rusiją sudarė beveik du trečdalius viso eksporto į Rusiją padidėjimo vertės. Palyginti su visu Lietuvos eksportu, eksportas į NVS šalis padidėjo nuo 17,4 iki 21,2 procento.

Prekių importas (importuotos prekės paskirstytos pagal valstybę siuntėją) iš ES šalių padidėjo 24,5 procento, o iš NVS šalių sumažėjo 13,6 procento. Palyginti su visu importu, prekių importas iš ES šalių sudarė 51,0 procento, o importas iš NVS šalių – 24,0 procento.

1 diagrama

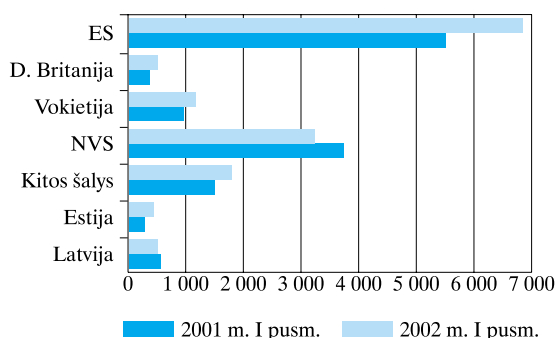
Pagrindiniai Lietuvos užsienio prekybos partneriai

Eksportas, mln. Lt



2 diagrama

Pagrindiniai Lietuvos užsienio prekybos partneriai



Paslaugos. 2002 m. pirmąjį pusmetį, palyginti su atitinkamu 2001 m. laikotarpiu, paslaugų eksportas padidėjo 12 procentų (antrąjį ketvirtį – 16,3 %). Daugiausia padidėjo kitų verslo paslaugų eksportas (39,6 %), apimantis reklamos, vadybos ir konsultavimo, prekybinio tarpininkavimo ir kitas paslaugas.

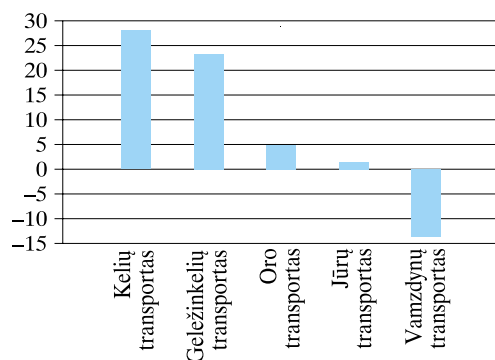
2002 m. pirmąjį pusmetį, palyginti su atitinkamu 2001 m. laikotarpiu, transporto paslaugų eksportas padidėjo 13 procentų (antrąjį ketvirtį – 17,7 %), kelionių paslaugų eksportas – atitinkamai 7 ir 12 procentų, statybos – 2,1 karto. Transporto ir kelionių paslaugų eksportas, palyginti su visu paslaugų eksportu, sudarė atitinkamai 49,8 ir 29,4 procento.

2002 m. pirmąjį pusmetį, palyginti su 2001 m. pirmuoju pusmečiu, laikinai atvykusių į Lietuvą užsieniečių skaičius padidėjo 0,6 procento, o laikinai išvykusių Lietuvos gyventojų skaičius – 6,3 procento. Teigiamas kelionių balansas sudarė 251,5 mln. litų (antrąjį ketvirtį – 167,1 mln. Lt).

3 diagrama

Transporto paslaugų eksporto pokytis

2002 m. pirmasis pusmetis, palyginti su 2001 m. pirmuoju pusmečiu, %



Per pirmąjį šių metų pusmetį pajamų, gautų už tranzitinių krovinių gabenimą, padaugėjo 11 procentų ir, palyginti su visu transporto paslaugų eksportu, jos sudarė 40,8 procento (2001 m. pirmąjį pusmetį – 41,5 %).

2002 m. pirmąjį pusmetį, palyginti su atitinkamu 2001 m. laikotarpiu, paslaugų importas padidėjo 12,3 procento (antrąjį ketvirtį – 12,9 %). Šių metų pirmojo pusmečio bendras teigiamas paslaugų balansas padidėjo 98,7 mln. litų.

Pajamos. 2002 m. pirmąjį pusmetį neigiamas pajamų balansas buvo 505,4 mln. litų, arba 4,1 mln. litų mažesnis negu 2001 m. pirmąjį pusmetį. Palyginti su praėjusių metų pirmuoju

pusmečiu, padaugėjo nerezidentams išmokėtų palūkanų už Vyriausybės išleistus skolos vertybinius popierius (69,3 mln. Lt), bet 65 mln. litų sumažėjo išmokėtų palūkanų už užsienio paskolas, gautas valstybės vardu, ir paskolas su valstybės garantija. 2002 m. antrąjį ketvirtį, palyginti su pirmuoju ketvirčiu, neigiamas pajamų balansas padidėjo 116,6 mln. litų. 2002 m. antrąjį ketvirtį dividendai, išmokėti nerezidentams už tiesiogines užsienio investicijas, padidėjo 117,3 mln. litų, reinvesticijos (į mokėjimų balanso einamąją sąskaitą įtrauktos kaip išmokos nerezidentams, o finansinėje sąskaitoje parodytos tarp tiesioginių užsienio investicijų) sumažėjo 32,6 mln. litų.

Einamieji pervedimai. 2002 m. pirmąjį pusmetį einamųjų pervedimų balansas buvo teigiamas ir sudarė 358,6 mln. litų (2001 m. pirmąjį pusmetį – 457,2 mln. Lt). Einamųjų neatlygintinių pervedimų sumažėjo todėl, kad gerokai padaugėjo neatlygintinių kapitalo pervedimų, t. y. išmokų, skirtų įvairiems investiciniams projektams Lietuvoje vykdyti (pvz., gautos išmokos iš ES struktūrinių suregulavimo fondų (SAPARD ir ISPA). Duomenys apie kapitalo pervedimus pateikiami mokėjimų balanso kapitalo sąskaitoje.

Kapitalo ir finansinė sąskaita. 2002 m. pirmąjį pusmetį, palyginti su 2001 m. pirmuoju pusmečiu, kapitalo ir finansinės sąskaitų balansas padidėjo 301,1 mln. litų. Šiam pokyčiui didžiausią įtaką turėjo antrąjį ketvirtį padidėję kitų investicijų ir tiesioginių užsienio investicijų Lietuvoje srautai.

4 lentelė

Kapitalo ir finansinės sąskaitos balanso ir ją sudarančių balansų pokyčiai bei šios sąskaitos pokytį nulėmę veiksniai

2002 m. pirmasis pusmetis, palyginti su 2001 m. pirmuoju pusmečiu, %

	Pokytis	Veiksnių įtaka
Kapitalo ir finansinė sąskaita (su klaidomis ir praleidimais)	45,0	
Kapitalo sąskaitos balansas	1 641,3	6,4
Tiesioginės investicijos	49,6	51,3
Investicijų portfelis	6,2	5,6
Išvestinės finansinės priemonės	-91,1	-3,0
Kitos investicijos	126,4	96,9
Oficialiosios tarptautinės atsargos	278,9	-128,0
Klaidos ir praleidimai	64,7	15,8

Investicijos užsienyje. 2002 m. pirmąjį pusmetį Lietuvos ūkio subjektų investicijos užsienyje padidėjo tik 10,2 mln. litų. Šalies komerciniai bankai gerokai daugiau investavo

į nerezidentų skolos vertybinius popierius (395,8 mln. Lt), o kitų šalies ūkio subjektų indėliai ir korespondentinių sąskaitų likučiai užsienio bankuose padidėjo 352,9 mln. litų. Kita vertus, bankų paskolos nerezidentams sumažėjo 975,3 mln. litų.

Užsienio investicijos Lietuvoje. 2002 m. pirmąjį pusmetį bendrų užsienio investicijų Lietuvoje srautas buvo 2,8 mlrd. litų (iš to skaičiaus antrąjį ketvirtį – 2,7 mlrd. Lt). Palyginti su 2001 m. pirmuoju pusmečiu, užsienio investicijų srautas padidėjo beveik 1,2 mlrd. litų. Einamosios sąskaitos finansavimas užsienio kapitalo investicijomis, kurios nedidina skolos užsieniui (investicijos į akcinį kapitalą ir reinvesticijos), sudarė 65,2 procento einamosios sąskaitos deficito (2001 m. pirmąjį pusmetį buvo 78,1 %). Nors 2002 m. antrąjį ketvirtį valstybės konsoliduoto biudžeto deficitas šiek tiek padidėjo, jo įtaka ESD padidėjimui buvo nedidelė.

Tiesioginių užsienio investicijų srautas Lietuvoje 2002 m. pirmąjį pusmetį sudarė beveik 1,6 mlrd. litų (iš to skaičiaus antrąjį ketvirtį – 1,28 mlrd. Lt). Palyginti su 2001 m. pirmuoju pusmečiu, šių investicijų srautas padidėjo 515 mln. litų, arba 47,7 procento. Tiesioginių užsienio investicijų padidėjimą šių metų pirmąjį pusmetį lėmė sėkmingas akcinės bendrovės „Žemės ūkio bankas“ ir AB „Lietuvos dujos“ privatizavimas bei Rusijos AB „Jukos Oil Corporation“ investicijos į AB „Mažeikių nafta“. 2002 m. pirmąjį pusmetį įplaukų, klasifikuojamų kaip tiesioginės užsienio investicijos už privatizuotus objektus, buvo 187 mln. litų, re-investicijų – 131,7 mln. litų.

2002 m. birželio 30 d. sukauptos tiesioginės užsienio investicijos Lietuvoje sudarė 12,07 mlrd. litų (3,49 mlrd. eurų, arba 3,47 mlrd. JAV dol.). Vienam šalies gyventojui vidutiniškai teko 3 478 litai (1 007 eurai, arba 1 000 JAV dol.) tiesioginių užsienio investicijų.

2002 m. pirmąjį pusmetį daugiausia tiesioginių investicijų buvo į naftos produktų gamybą (801,6 mln. litų), finansinio tarpininkavimo veiklą (153,5 mln. litų), maisto produktų, gėrimų ir tabako gamybą (133,6 mln. litų), transporto, sandėliavimo ir nuotolinių ryšių veiklą (108,5 mln. litų).

2002 m. birželio 30 d. apdirbamajai pramonei teko 29,8 procento visų tiesioginių užsienio investicijų Lietuvoje, finansinio tarpininkavimo veiklai – 19,6 procento, didmeninei ir mažmeninei prekybai – 17,7 procento, transporto, sandėliavimo ir nuotolinių ryšių veikloms – 17,3 procento.

Daugiausia lėšų yra investavę Danijos investuotojai – 16,6 procento visų investicijų, Švedijos – 16,2, JAV – 10,2 procento, Vokietijos ir Estijos – po 9,6 procento. ES šalių investuotojams teko 60,6 procento visų investicijų, šalims kandidatėms į ES – 13,5 procento.

Investicijų portfelis. 2002 m. pirmąjį pusmetį investicijų portfelio įplaukos sudarė 1,39 mlrd. litų. Tokią didelį šių investicijų srautą lėmė nerezidentams išplatinta Vyriausybės euroobligacijų emisija, už kurią buvo gauta 1,25 mlrd. litų.

Kitos užsienio investicijos. Išiskolinimas nerezidentams už prekes ir paslaugas 2002 m. pirmąjį pusmetį padidėjo 334,4 mln. litų, iš to skaičiaus antrąjį ketvirtį – 379 mln. litų. Nerezidentų indėlių šalies komerciniuose bankuose padaugėjo atitinkamai 10,9 ir 50 mln. litų. Kaip ir praėjusiais metais, bendras užsienio paskolų srautas Lietuvoje buvo neigiamas (daugiau užsienio paskolų buvo grąžinta negu gauta) ir sudarė 410 mln. litų.

Oficialiosios tarptautinės atsargos. 2002 m. pirmąjį pusmetį oficialiųjų tarptautinių atsargų srautas buvo teigiamas (1,79 mlrd. Lt). Per šių metų antrąjį ketvirtį šių atsargų srautas sudarė 1,57 mlrd. litų. Įplaukos, gautos už išplatintas Vyriausybės

sybės euroobligacijas, ir nulėmė didelį oficialiųjų tarptautinių atsargų padidėjimą. Be to, per pirmąjį pusmetį Lietuvos bankas iš šalies komercinių bankų nupirko 660,5 mln. litų bazinės valiutos daugiau, negu jos pardavė. 2002 m. birželio 30 d. gryniosios oficialiosios tarptautinės atsargos (be aukso vertės), skaičiuojant prekių ir paslaugų importo mėnesiais, sudarė 3,4 mėnesio (metų pradžioje – 2,9 mėn.).

2002 m. pirmojo pusmečio šalies mokėjimų balanse klaidos ir praleidimai sudarė 416,5 mln. litų.

Lietuvos Respublikos tarptautinių investicijų balansas. 2002 m. birželio 30 d. visas šalies finansinis užsienio turtas buvo 13,98 mlrd. litų, o visi šalies tarptautiniai finansiniai įsipareigojimai – 31,1 mlrd. litų. Neigiamas tarptautinių investicijų balansas buvo 17,12 mlrd. litų. 2002 m. pirmąjį pusmetį visas užsienio turtas padidėjo 1,47 mlrd. litų, tarptautiniai finansiniai įsipareigojimai – 1,77 mlrd. litų, o neigiamas tarptautinių investicijų balansas – 297,7 mln. litų. 2002 m. pirmojo pusmečio pabaigoje daugiausia šalies tarptautinių įsipareigojimų sudarė tiesioginės užsienio investicijos (38,8 %), gautos užsienio paskolos (24,4 %), investicijų portfelis (20,6 %) ir kitos investicijos (16,2 %).

Mokėjimų balanso sudarymo metodologijos komentaras

Bendrieji principai

Mokėjimų balansas – tai statistinė ataskaita, parodanti atitinkamo laikotarpio šalies ekonominių operacijų su kitomis šalimis vertę. Pagrindinis MB tikslas – parodyti šalies užsienio ekonominių ryšių subalansuotumo lygį. MB parodo:

- a) prekių ir paslaugų eksportą, importą bei darbo ir investicijų pajamas;
- b) šalies finansinių reikalavimų ir įsipareigojimų kitoms šalims pasikeitimą, aukso atsargų, specialiųjų skolinimosi teisių pokytį;
- c) neatlygintinus pervedimus.

Visos operacijos įvertinamos rinkos kaina, t. y. kaina, už kurią pardavėjas pasirengęs perduoti prekę ar paslaugą, o pirkėjas pasirengęs tą kainą sumokėti.

MB sudaromas remiantis buhalterinės apskaitos pagrindiniu dvigubo įrašo principu. Tai reiškia, kad kiekviena ūkinė operacija balanse parodoma du kartus: vieno straipsnio – debete, o kito – kredite. Šios taisyklės ekonominė interpretacija paprasta – daugelis ekonominių operacijų yra ne kas kita, kaip ekonominių vertybių mainai. Jeigu ekonominės vertybės (prekės, paslaugos ar finansiniai aktyvai) perduodamos ar gaunamos neatlygintinai, tuomet tokios operacijos parodomos specialiame straipsnyje – neatlygintini pervedimai (transferai).

Šalies mokėjimų balansas sudaromas bei skelbiamas vadovaujantis principiniais TVF, Europos komisijos statistikos tarnybos (EUROSTAT) ir ECB metodiniais reikalavimais, pateikimo ir publikavimo standartais. Remiantis šiais nurodymais, kredite parodomi:

- a) prekių ir paslaugų eksportas;
- b) darbo ir investicijų pajamos;
- c) užsienio finansinių aktyvų sumažėjimas arba įsipareigojimų užsieniui padidėjimas.

Debite parodomi:

- a) prekių ir paslaugų importas;
- b) darbo ir investicijų išlaidos;
- c) užsienio finansinių aktyvų padidėjimas arba įsipareigojimų užsieniui sumažėjimas.

Kadangi kreditas žymimas teigiamu ženklų, o debetas – neigiamu, tai visų įrašų suma turi būti lygi 0. Tačiau praktikoje šio balanso pasiekti nepavyksta, nes duomenys, apibūdinantys priešingas tų pačių ekonominių operacijų puses, gaunami iš skirtingų informacijos šaltinių, kurie ne visada sutampa. Pavyzdžiui,

duomenys apie prekių eksportą gaunami muitinių deklaracijų pagrindu, o tuo tarpu informacija apie valiutos įplaukas į eksportuojančių ūkinių subjektų sąskaitas imama iš bankų statistikos ar iš įmonių statistinės atskaitomybės. Todėl MB yra numatyta balansuojanti eilutė „Klaidos ir praleidimai“.

Nerezidentai – juridiniai ir fiziniai asmenys, visą laiką gyvenantys bei veikiantys kitose šalyse arba gyvenantys ir veikiantys Lietuvoje trumpiau negu vienerius metus. Išimtis – ambasados, atstovybės, karinės bazės ir kiti panašaus pobūdžio subjektai, taip pat studentai, nors jų mokslo trukmė gali būti ilgesnė negu vieneri metai.

Klasifikavimo principai mokėjimų balanse. MB duomenys grupuojami tam tikru būdu. Kaip ir kitose statistinėse sistemose, taip ir MB pirmiausia atskiriamos einamosios ir kapitalo operacijos. Einamojoje sąskaitoje parodomos prekių, paslaugų, pajamų ir einamųjų pervedimų operacijos (einamieji pervedimai traktuojami kaip pajamų persikirstymas). Kapitalo ir finansinėje sąskaitose parodomos operacijos, susietos su finansiniais aktyvais ir įsipareigojimais.

Prekės. Be tradicinio prekių importo ir eksporto, šiame straipsnyje parodomi ir prekių išigijimai užsienio uostuose bei prekių reeksportas (reimportas). Prekių eksportas ir importas fiksuojami mokėjimų balanse tuo momentu, kai rezidento nuosavybės teisė į prekes perduodama nerezidentui (arba atvirkščiai). Muitinės deklaracijose ir užsienio prekybos statistikoje importas įvertinamas c.i.f. kainomis, o eksportas – f.o.b. kainomis. Prekių vertę c.i.f. kainomis sudaro faktinė prekių pardavimo kaina ir krovimo, transportavimo, draudimo bei kitos su šių prekių gabenimu iki šalies gavėjos sienos susijusios išlaidos. Prekių vertę f.o.b. kainomis sudaro faktinė prekių pardavimo kaina ir krovimo, transportavimo bei kitos su šių prekių gabenimu iki šalies siuntėjos sienos susijusios išlaidos. Mokėjimų balanse prekių eksporto ir importo dydžiai apskaičiuojami remiantis TVF metodika mokėjimų balansui sudaryti. Taikant šią metodiką, prekių eksporto ir importo apimtis apskaičiuojama f.o.b. kainomis. Tai įgalina palyginti skirtingų šalių duomenis.

Sudarant mokėjimų balansą, iš muitinėje deklaruojamų importo prekių vertės atimamos su prekių gabenimu susijusios išlaidos (frachto

mokestis), kurios pridamos prie transporto paslaugų. Todėl skiriasi prekių importo duomenys šalies mokėjimų balanse ir duomenys, gaunami muitinių deklaracijų pagrindu (2002 m. I pusr. šis skirtumas sudarė 787 mln. litų).

Kintant grynųjų pinigų užsienio valiuta prekybos balansui ir gyventojų indėliams užsienio valiuta šalies bankuose, Lietuvos banko vertinimu, dalis šio perviršio priskiriama nedeklaruotam prekių ir paslaugų eksportui, o dalis deficito – nedeklaruotam prekių importui. Remiantis tokiais vertinimais, 2002 m. I pusr. prekių ir paslaugų eksportas buvo padidintas 1 164,8 mln. litų.

Taigi dėl skirtingos skaičiavimo metodikos ir susidaro neatitikimai tarp Statistikos departamento prie Lietuvos Respublikos Vyriausybės (toliau – Statistikos departamentas) ir mokėjimų balanse pateiktų užsienio prekybos duomenų.

Paslaugos. Šiame straipsnyje parodomas rezidentų paslaugos, suteiktos nerezidentams, ir nerezidentų paslaugos, suteiktos rezidentams.

Darbo ir investicijų pajamos. Šiame straipsnyje parodomas pajamos, gautos už nerezidentams suteiktus ir iš jų gautus gamybos veiksmus (darbo jėga, kapitalas). Straipsnyje „**Darbo pajamos**“ rodomas gautas rezidentų atlyginimas už darbą nerezidentinėje šalyje (pavyzdžiui, sezoninių darbininkų atlyginimas). Straipsnyje „**Investicijų pajamos**“ parodomas pajamos, gaunamos už disponuojamus užsienio finansinius aktyvus, ir atvirkiščiai. Tai dividendai už turimus nerezidentų nuosavybės vertybinius popierius, palūkanos už skolos vertybinius popierius, palūkanos už indėlius užsienio bankuose, palūkanos už paskolas ir kitos investicijų pajamos.

Neatlygintini pervedimai (transferai). Tai ekonominė operacija, kurios metu nerezidentas perduoda rezidentui prekes, paslaugas ar finansinius aktyvus, mainais negaudamas jokio ekvivalento. MB atskiriami einamieji ir kapitalo pervedimai. Einamieji pervedimai – tai paveldėtas turtas, dovanos, humanitarinė ir techninė pagalba bei kita. Kapitalo pervedimai – tai išskolinimų nurašymas (abipusiu susitarimu), migrantų turtas, investicijų projektai ir kita.

Finansinėje sąskaitoje parodoma užsienio aktyvų ir įsipareigojimų užsieniui kaita. Finansinės sąskaitos neigiamas balansas parodo rezidentų turimų užsienio finansinių aktyvų padidėjimą arba rezidentų įsipareigojimų

užsieniui sumažėjimą. Finansinės sąskaitos teigiamas balansas reiškia, kad sumažėjo rezidentų užsienio finansiniai aktyvai arba padidėjo rezidentų įsipareigojimai užsieniui. Finansinėje sąskaitoje finansiniai aktyvai ir įsipareigojimai klasifikuojami pagal funkcinį požymį:

- tiesioginės investicijos;
- investicijų portfelis;
- išvestinės finansinės priemonės;
- kitos investicijos;
- oficialiosios tarptautinės atsargos.

Tiesiogine užsienio investicija pagal TVF metodiką bei ES statistikos tarnybos metodus nurodymus yra laikoma tokia investicija, kurios pagrindu susiformuoja ilgalaikiai ekonominiai finansiniai santykiai ir interesai tarp tiesioginio užsienio investuotojo ir tiesioginio investavimo įmonės. EBPO rekomendacijose 10 procentų balsavimo teisių pripažįstama kaip žemutinė riba, nuo kurios tiesioginis užsienio investuotojas turi galimybę dalyvauti valdant tiesioginio investavimo įmonę. Užsienio investicija, mažesnė kaip 10 procentų balsavimo teisių, priskiriama ne tiesioginėms investicijoms, o investicijų portfeliui. Tiesioginėms užsienio investicijoms priskiriama ne tik pirminis kapitalo investavimas, bet ir visos vėlesnės operacijos tarp investuotojo ir tiesioginio investavimo įmonės. Tiesiogines užsienio investicijas sudaro akcinis kapitalas (akcijos įvertintos rinkos kaina), reinvesticijos (tiesiogiai užsienio investuotojui priklausanti pelno (nuostolio) dalis, kuri jam ataskaitiniu laikotarpiu nepaskirstyta dividendų forma, o likusi įmonėje) ir kitas kapitalas (tiesioginio užsienio investuotojo ir tiesioginio investavimo įmonės tarpusavio įsipareigojimai skolinantis ir skolinant aktyvus).

Investicijų portfelis – nuosavybės vertybiniai popieriai, nepriskirti tiesioginėms investicijoms, vertybiniai skolos popieriai ir kitos finansų rinkos priemonės.

Išvestinių finansinių priemonių sandoriai – tai finansinės priemonės, susijusios su kitu konkrečiu rodikliu ar preke (t. y. turtu) ir su jų pagalba finansų rinkose vyksta prekyba finansinėmis rizikomis (palūkanų normos, valiutos kurso, kredito, prekių kainų rizikos ir pan.). Išvestinės finansinės priemonės dažniausiai įsigyjamos rizikos valdymo ir apsidraudimo tikslais.

Kitos investicijos klasifikuojamos pagal finansinių priemonių rūšis: indėliai ir grynjieji pinigai, paskolos, išskolinimai už prekes ir

paslaugas bei kiti finansiniai aktyvai ir įsipareigojimai.

Oficialiosios tarptautinės atsargos – tai centrinio banko ar kitos jo funkcijas vykdančios institucijos kontroliuojami užsienio aktyvai, kurie prireikus gali būti panaudoti MB deficitui finansuoti ar kitiems panašiams tikslams. Oficialiųjų tarptautinės atsargos sudaro valstybei priklausantis piniginis auksas, SST, atsargų pozicija TVF, centrinio banko aktyvai užsienio valiuta (konvertuojamąja valiuta banknotais ir monetomis, taip pat lėšos, esančios užsienio bankų sąskaitose), užsienio vyriausybių likvidūs vertybiniai popieriai (įskaitant atpirkimo sandorius) ir kiti likvidūs aktyvai.

Duomenys apie oficialiųjų tarptautinės atsargas kaupiami vadovaujantis TVF „Mokėjimų balanso vadovėlio“ 5-ame leidime ir Vadovėlyje tarptautinėms atsargoms ir likvidumui užsienio valiutomis įtraukti į apskaitą išdėstyta metodologija. Anksčiau buvo skelbiamos oficialiosios tarptautinės atsargos grynąja verte, t. y. atėmus atpirkimo sandorius. Dabar skelbiamos oficialiosios tarptautinės atsargos bendrąja verte.

Šalies skola užsieniui apima valstybės ir ūkio subjektų skolą. Ją sudaro skolos vertybiniai popieriai, gautos ilgalaikės ir trumpalaikės paskolos (įskaitant paskolas, įskaitomas į tiesioginių užsienio investicijų sudėtį), nerezidentų indėliai Lietuvos bankuose, nerezidentų suteiktos trumpalaikės prekybos paskolos, kiti trumpalaikiai finansiniai įsipareigojimai nerezidentams.

Informacijos šaltiniai

Lietuvos bankas nuo 1995 m. pirmojo ketvirčio rengia ataskaitinius šalies mokėjimų balansus, koordinuoja visus darbus, susijusius su informacijos, reikalingos mokėjimų balansui sudaryti, rinkimu, ir metodologiškai vadovauja šiems darbams.

Informaciją, reikalingą MB sudaryti, Lietuvos bankui rengia ir teikia ministerijos, organizacijos ir kredito įstaigos pagal su Lietuvos banku suderintą apimtį, struktūrą ir terminus. Ūkio subjektai Statistikos departamentui teikia statistinės atskaitomybės formas, kuriose pateikiami ataskaitiniai duomenys apie ekonomines operacijas su nerezidentais.

Statistikos departamentas Lietuvos bankui teikia duomenis apie prekių eksportą ir importą (muitinių deklaracijų pagrindu), duomenis apie šalies visų nuosavybės formų ekonomikos

subjektų (išskyrus bankų sektorių) finansinius komercinius santykius su nerezidentais, tiesiogines užsienio investicijas į Lietuvą ir ūkio subjektų tiesiogines investicijas užsienyje, humanitarinę užsienio pagalbą.

Finansų ministerija teikia duomenis apie gautas ir gražintas užsienio paskolas valstybės vardu ir su valstybės garantija, paskolų panaudojimą ir jų tvarkymo išlaidas, apie gautas įplaukas iš nerezidentų už privatizuotus objektus Lietuvos Respublikoje, sumokėtus tarptautinių finansų organizacijų nario mokesčius, biudžeto konsulines pajamas.

Užsienio reikalų ministerija teikia duomenis apie Lietuvos Respublikos ambasadų ir atstovybių padarytas išlaidas, apie šalies dalyvavimą tarptautinėse ne finansų organizacijose (stojamieji ir nario mokesčiai), apie užsienio valstybių ir tarptautinių organizacijų techninės pagalbos projektų vykdymą bei duomenis apie pridėtinės vertės mokesčio gražinimą užsienio ambasadoms ir atstovybėms, reziduojančioms Lietuvoje.

Žemės ir kito nekilnojamojo turto kadastro ir registro valstybės įmonė teikia duomenis apie įsteigtas bendras su užsieniu ir užsienio kapitalo įmones (įsteigtos įmonės įstatinio kapitalo dydis ir jo struktūra).

Valstybės sienos apsaugos tarnyba prie Vidaus reikalų ministerijos teikia duomenis apie atvykusią į Lietuvą ir išvykusią iš jos asmenų skaičių pagal pilietybę ir transporto rūšis.

Valstybinio socialinio draudimo fondo valdyba teikia duomenis apie gautas iš užsienio ir pervestas į užsienį lėšas, skirtas pensijoms mokėti, bei duomenis apie Lietuvoje reziduojančių užsienio diplomatinė tarnybų sumokėtus socialinio draudimo įmokas už samdomus Lietuvos piliečius.

Lietuvos centrinis vertybinių popierių depozitoriumas teikia duomenis apie į vertybinių popierių viešosios apyvartos tarpininkų sąskaitas įtrauktų vertybinių popierių (iš jų Vyriausybės vertybinių popierių) pasiskirstymą tarp rezidentų ir nerezidentų (iš viso, pagal šalis ir investuotojų grupes).

Lietuvos Respublikos vertybinių popierių komisija teikia duomenis apie nerezidentų įmokas ir išmokas už akcijų paketus bei įmonių skolos vertybinių popierių registrą.

Lietuvos bankas, sudarydamas MB, remiasi išvardytais statistiniais duomenimis, informacija, kurią surenka iš komercinių bankų ir savo struktūrinių padalinių, ekspertiniais vertinimais ir papildomais skaičiavimais.

Mėnesio mokėjimų balanso sudarymo ypatybės

Mėnesio mokėjimų balansas sudaromas sutrumpinta forma, t. y. apskaitomos tik labai agreguoti rodikliai:

Einamoji sąskaita (kreditas, debetas, balansas)

Prekyba (eksportas, importas, balansas)

Paslaugos (kreditas, debetas, balansas)

Pajamos (kreditas, debetas, balansas)

Einamieji pervedimai

(kreditas, debetas, balansas)

Kapitalo ir finansinės sąskaitų balansas

Kapitalo sąskaita (kreditas, debetas, balansas)

Finansinė sąskaita (kreditas, debetas, balansas)

Tiesioginės investicijos

Užsienyje

Lietuvoje

Investicijų portfelis

Užsienio turtas

Bankai

Kiti sektoriai

Išipareigojimai

Vyriausybė

Bankai

Kiti sektoriai

Išvestinės finansinės priemonės

Užsienio turtas

Išipareigojimai

Kitos investicijos

Užsienio turtas

Vyriausybė

Bankai

Kiti sektoriai

Išipareigojimai

Lietuvos bankas

Vyriausybė

Bankai

Kiti sektoriai

Oficialiosios tarptautinės atsargos

Klaidos ir praleidimai.

Mėnesio mokėjimų balansas (kaip ir ketvirčio) sudaromas statistinių ataskaitų pagrindu. Tačiau mėnesio statistines ataskaitas (su mažesniu apskaitomų rodiklių skaičiumi) teikiančių respondentų skaičius yra gerokai mažesnis. Mėnesio ataskaitiniai duomenys iš kitų sektorių renkami remiantis ūkio subjektų atrankine apklausa. Šie ūkio subjektai atrinkti pagal jų reprezentatyvumo lygį konkrečioje veikloje arba pagal atskirų operacijų su ne rezidentais mastą. Iš beveik 5 tūkst. kitų sektorių ūkio subjektų, teikiančių ketvirčio ataskaitinius duomenis, mėnesio ataskaitas teikia 240.

Šalies komerciniai bankai teikia mėnesio ataskaitą apie įplaukas iš užsienio bankų ir pervedimus užsienio bankams. Šie duomenys padeda tikslinti apklausiamų įmonių registrą.

Visos valstybinės institucijos ir komerciniai bankai, Lietuvos bankui teikiantys ketvirčio ataskaitinius duomenis, teikia ir mėnesio duomenis.

Atrankinės apklausos metu gauti ataskaitiniai mėnesio duomenys ekstrapolijuojami taikant atitinkamus išplėtimo koeficientus.

Kadangi atskiri mėnesio mokėjimų balanso rodikliai apskaičiuojami taikant išplėtimo koeficientus ir darant atitinkamus vertinimus, trijų mėnesių duomenų suma nebūtinai sutaps su ketvirčio ataskaitų duomenimis. Sudarius ketvirčio mokėjimų balansą, ankstesni mėnesių balanso duomenys patikslinami, koreguojami.

Mėnesio mokėjimų balanso duomenys skelbiami praėjus 30 darbo dienų po ataskaitinio mėnesio pabaigos specializuotame leidinyje bei Lietuvos banko interneto svetainėje. Toks duomenų skelbimo terminas yra suderintas su ES šalių ir šalių kandidačių mėnesio mokėjimų balanso duomenų pateikimo ECB grafiku. Duomenų skelbimo grafikas pateikiamas Lietuvos Respublikos mokėjimų balanso biuletenyje.

Mokėjimų balansas

Mln. litų

		2001 m.*				2002 m.**	
		I ketv.	II ketv.	III ketv.	IV ketv.	I ketv.	II ketv.
I. EINAMOJI SĄSKAITA							
	Kreditas	5 895,01	6 633,16	6 731,53	6 793,23	6 285,44	7 102,13
	Debetas	-6 441,30	-7 118,82	-6 738,80	-8 048,97	-6 692,18	-8 192,17
	Balansas	-546,29	-485,66	-7,27	-1 255,74	-406,74	-1 090,04
A. Prekės ir paslaugos							
	Kreditas	5 478,67	6 179,56	6 247,73	6 276,35	5 944,50	6 751,22
	Debetas	-5 989,51	-6 648,38	-6 423,43	-7 727,24	-6 323,50	-7 722,22
	Balansas	-510,84	-468,82	-175,70	-1 450,89	-379,00	-971,00
a. Prekės							
Prekybos balansas		-929,06	-902,47	-773,93	-1 826,70	-800,48	-1 497,40
1. Eksportas (f.o.b. kainomis)		4 510,62	5 022,53	4 923,08	5 099,32	4 910,27	5 405,56
1.1.	Bendrosios prekės	3 459,46	3 990,01	3 837,28	4 092,15	3 857,61	4 275,24
1.2.	Prekės perdirbimui	1 040,08	1 020,42	1 075,93	998,06	1 041,43	1 117,26
1.3.	Prekių remontas
1.4.	Vežėjų įsigytos prekės uostuose	2,27	3,79	3,58	2,50	2,91	6,49
1.5.	Nepiniginis auksas	8,81	8,31	6,29	6,61	8,32	6,57
1.5.1.	Saugomas kaip kaupimo priemonė	8,68	8,10	5,58	5,95	7,60	5,83
1.5.2.	Kitas nepiniginis auksas	0,13	0,21	0,71	0,66	0,72	0,74
2. Importas (f.o.b. kainomis)		-5 439,68	-5 925,00	-5 697,01	-6 926,02	-5 710,75	-6 902,96
2.1.	Bendrosios prekės	-4 714,68	-5 029,47	-4 920,76	-6 027,03	-4 808,98	-5 576,19
2.2.	Prekės perdirbimui	-663,49	-820,27	-710,25	-823,72	-829,92	-1 214,04
2.3.	Prekių remontas
2.4.	Vežėjų įsigytos prekės uostuose	-52,27	-65,93	-57,53	-61,02	-64,42	-93,91
2.5.	Nepiniginis auksas	-9,24	-9,33	-8,47	-14,25	-7,43	-18,82
2.5.1.	Saugomas kaip kaupimo priemonė	-0,88	-0,61	-0,48	-0,62	-0,59	-4,40
2.5.2.	Kitas nepiniginis auksas	-8,36	-8,72	-7,99	-13,63	-6,84	-14,42
b. Paslaugos							
	Kreditas	968,05	1 157,03	1 324,65	1 177,03	1 034,23	1 345,66
	Debetas	-549,83	-723,38	-726,42	-801,22	-612,75	-819,26
	Balansas	418,22	433,65	598,23	375,81	421,48	526,40
1. Transporto paslaugos		Kreditas	501,16	546,78	550,36	529,03	540,56
	Debetas	-210,09	-246,13	-210,72	-279,53	-227,79	-285,57
	Balansas	291,07	300,65	339,64	249,50	312,77	357,97
1.1. Jūrų transportas		Kreditas	188,43	186,41	181,77	164,15	173,82
	Debetas	-42,44	-41,85	-30,20	-50,72	-53,26	-72,50
	Balansas	145,99	144,56	151,57	113,43	120,56	134,08
1.1.1. Keleivių pervežimas		Kreditas	1,60	3,58	8,35	4,95	3,73
	Debetas	0,00	0,00	0,00	0,00	0,00	0,00
	Balansas	1,60	3,58	8,35	4,95	3,73	3,73
1.1.2. Krovinių pervežimas		Kreditas	72,69	70,35	57,18	63,21	66,33
	Debetas	-29,09	-27,96	-22,90	-41,73	-44,39	-61,61
	Balansas	43,60	42,39	34,28	21,48	21,94	2,45
1.1.3. Kitas jūrų transportas		Kreditas	114,14	112,48	116,24	95,99	103,76
	Debetas	-13,35	-13,89	-7,30	-8,99	-8,87	-10,89
	Balansas	100,79	98,59	108,94	87,00	94,89	127,90

		2001 m.*				2002 m.**	
		I ketv.	II ketv.	III ketv.	IV ketv.	I ketv.	II ketv.
1.2. Oro transportas	Kreditas	36,94	50,97	51,38	45,23	42,36	49,85
	Debetas	-18,28	-33,71	-27,37	-37,88	-19,71	-32,41
	Balansas	18,66	17,26	24,01	7,35	22,65	17,44
1.2.1. Keleivių pervežimas	Kreditas	21,41	30,75	31,71	28,17	27,79	32,55
	Debetas	-2,99	-2,86	-2,87	-4,16	-1,70	-3,20
	Balansas	18,42	27,89	28,84	24,01	26,09	29,35
1.2.2. Krovinių pervežimas	Kreditas	3,40	3,79	3,76	4,01	3,11	3,43
	Debetas	-5,04	-6,21	-4,07	-5,88	-5,33	-6,44
	Balansas	-1,64	-2,42	-0,31	-1,87	-2,22	-3,01
1.2.3. Kitas oro transportas	Kreditas	12,13	16,43	15,91	13,05	11,46	13,87
	Debetas	-10,25	-24,64	-20,43	-27,84	-12,68	-22,77
	Balansas	1,88	-8,21	-4,52	-14,79	-1,22	-8,90
1.3. Geležinkelių transportas	Kreditas	95,05	94,58	96,56	88,60	113,57	120,28
	Debetas	-33,08	-33,80	-42,08	-35,93	-31,00	-36,78
	Balansas	61,97	60,78	54,48	52,67	82,57	83,50
1.3.1. Keleivių pervežimas	Kreditas	5,94	6,83	12,70	7,91	6,53	8,02
	Debetas	-2,62	-3,23	-6,64	-3,23	-2,73	-2,86
	Balansas	3,32	3,60	6,06	4,68	3,80	5,16
1.3.2. Krovinių pervežimas	Kreditas	84,02	81,76	76,46	72,41	96,40	104,79
	Debetas	-25,47	-21,34	-24,53	-25,12	-22,62	-22,29
	Balansas	58,55	60,42	51,93	47,29	73,78	82,50
1.3.3. Kitas geležinkelių transportas	Kreditas	5,09	5,99	7,40	8,28	10,64	7,47
	Debetas	-4,99	-9,23	-10,91	-7,58	-5,65	-11,63
	Balansas	0,10	-3,24	-3,51	0,70	4,99	-4,16
1.4. Kelių transportas	Kreditas	147,96	178,65	181,87	196,23	183,07	234,96
	Debetas	-56,69	-70,58	-58,38	-93,08	-72,34	-80,11
	Balansas	91,27	108,07	123,49	103,15	110,73	154,85
1.4.1. Keleivių pervežimas	Kreditas	0,46	0,65	1,00	0,32	0,66	1,43
	Debetas	-0,51	-1,81	-1,74	-0,36	-0,27	-0,64
	Balansas	-0,05	-1,16	-0,74	-0,04	0,39	0,79
1.4.2. Krovinių pervežimas	Kreditas	145,30	176,39	179,71	195,27	179,38	231,14
	Debetas	-43,30	-53,94	-41,27	-74,28	-57,08	-62,70
	Balansas	102,00	122,45	138,44	120,99	122,30	168,44
1.4.3. Kitas kelių transportas	Kreditas	2,20	1,61	1,16	0,64	3,03	2,39
	Debetas	-12,88	-14,83	-15,37	-18,44	-14,99	-16,77
	Balansas	-10,68	-13,22	-14,21	-17,80	-11,96	-14,38
1.5. Vamzdinių transportas	Kreditas	32,78	36,17	38,78	34,82	27,74	31,87
	Debetas	-59,60	-66,19	-52,69	-61,92	-51,48	-63,77
	Balansas	-26,82	-30,02	-13,91	-27,10	-23,74	-31,90
2. Kelionės	Kreditas	262,70	391,82	515,85	361,68	261,76	438,86
	Debetas	-174,72	-235,90	-275,73	-187,60	-177,39	-271,77
	Balansas	87,98	155,92	240,12	174,08	84,37	167,09
2.1. Dalykinės	Kreditas	58,08	87,24	106,40	76,47	59,00	96,34
	Debetas	-38,58	-52,53	-56,96	-39,73	-40,05	-59,79
	Balansas	19,50	34,71	49,44	36,74	18,95	36,55
2.2. Asmeninės	Kreditas	204,62	304,58	409,45	285,21	202,76	342,52
	Debetas	-136,14	-183,37	-218,77	-147,87	-137,34	-211,98
	Balansas	68,48	121,21	190,68	137,34	65,42	130,54

		2001 m.*				2002 m.**	
		I ketv.	II ketv.	III ketv.	IV ketv.	I ketv.	II ketv.
3. Ryšių paslaugos	Kreditas	34,60	38,06	40,82	34,39	30,82	37,83
	Debetas	-30,45	-34,61	-42,27	-45,40	-37,74	-43,91
	Balansas	4,15	3,45	-1,45	-11,01	-6,92	-6,08
4. Statybos paslaugos	Kreditas	6,83	10,45	24,56	27,99	14,08	22,33
	Debetas	-10,85	-17,46	-11,79	-16,04	-6,46	-7,44
	Balansas	-4,02	-7,01	12,77	11,95	7,62	14,89
5. Draudimo paslaugos	Kreditas	14,61	7,98	3,51	11,18	2,58	6,92
	Debetas	-12,49	-16,48	-23,96	-28,99	-23,42	-35,67
	Balansas	2,12	-8,50	-20,45	-17,81	-20,84	-28,75
6. Finansinės paslaugos	Kreditas	12,14	9,39	9,37	7,18	3,74	4,39
	Debetas	-5,08	-6,77	-9,18	-6,40	-5,54	-5,02
	Balansas	7,06	2,62	0,19	0,78	-1,80	-0,63
7. Kompiuterinės ir informatikos paslaugos	Kreditas	18,40	28,61	22,59	27,09	19,20	19,24
	Debetas	-6,97	-11,92	-9,45	-10,37	-6,34	-12,55
	Balansas	11,43	16,69	13,14	16,72	12,86	6,69
8. Naudojimas nuosavybės teisėmis	Kreditas	0,15	0,51	1,00	0,20	0,09	0,16
	Debetas	-8,23	-10,77	-9,69	-11,98	-9,95	-10,33
	Balansas	-8,08	-10,26	-8,69	-11,78	-9,86	-10,17
9. Kitos verslo paslaugos	Kreditas	99,86	104,71	131,62	157,41	146,41	139,08
	Debetas	-57,33	-108,43	-97,84	-169,15	-81,35	-109,95
	Balansas	42,53	-3,72	33,78	-11,74	65,06	29,13
9.1. Prekybinio tarpininkavimo ir su prekyba susietos paslaugos	Kreditas	10,34	14,77	19,18	17,91	20,82	17,72
	Debetas	-3,26	-16,21	-8,42	-8,08	-6,54	-10,32
	Balansas	7,08	-1,44	10,76	9,83	14,28	7,40
9.2. Veiklos lizingas (paprastoji nuoma)	Kreditas	2,45	1,68	2,23	1,78	2,00	2,81
	Debetas	-11,54	-27,35	-18,50	-31,36	-11,49	-23,49
	Balansas	-9,09	-25,67	-16,27	-29,58	-9,49	-20,68
9.3. Įvairios verslo, profesinės ir techninės paslaugos	Kreditas	87,07	88,26	110,21	137,72	123,59	118,55
	Debetas	-42,53	-64,87	-70,92	-129,71	-63,32	-76,14
	Balansas	44,54	23,39	39,29	8,01	60,27	42,41
10. Asmeninės, kultūros ir poilsio paslaugos	Kreditas	4,95	10,53	15,81	10,37	6,05	21,17
	Debetas	-5,06	-5,46	-5,38	-7,56	-9,74	-4,09
	Balansas	-0,11	5,07	10,43	2,81	-3,69	17,08
10.1. Garso ir vaizdo paslaugos	Kreditas	2,53	5,32	6,94	4,52	1,57	13,98
	Debetas	-0,04	-1,20	-1,04	-1,43	-4,60	-0,13
	Balansas	2,49	4,12	5,90	3,09	-3,03	13,85
10.2. Kitos asmeninės, kultūros ir poilsio paslaugos	Kreditas	2,42	5,21	8,87	5,85	4,48	7,19
	Debetas	-5,02	-4,26	-4,34	-6,13	-5,14	-3,96
	Balansas	-2,60	0,95	4,53	-0,28	-0,66	3,23
11. Vyriausybės paslaugos	Kreditas	12,65	8,19	9,16	10,51	8,94	12,14
	Debetas	-28,56	-29,45	-30,41	-38,20	-27,03	-32,96
	Balansas	-15,91	-21,26	-21,25	-27,69	-18,09	-20,82
B. Pajamos							
	Kreditas	203,70	200,53	216,76	201,82	171,16	156,92
	Debetas	-447,18	-466,49	-311,92	-316,02	-365,55	-467,88
	Balansas	-243,48	-265,96	-95,16	-114,20	-194,39	-310,96

		2001 m.*				2002 m.**	
		I ketv.	II ketv.	III ketv.	IV ketv.	I ketv.	II ketv.
1. Darbo pajamos	Kreditas	57,39	68,21	86,17	92,62	52,68	40,17
	Debetas	-26,49	-24,95	-25,10	-36,07	-16,72	-28,95
2. Investicijų pajamos	Kreditas	146,31	132,32	130,59	109,20	118,48	116,75
	Debetas	-420,69	-441,54	-286,82	-279,95	-348,83	-438,93
2.1. Tiesioginių investicijų pajamos	Kreditas	0,20	4,30	11,17	3,70	9,27	10,68
	Debetas	-189,40	-162,37	-110,82	-116,90	-110,62	-193,82
2.1.1. Akcinio kapitalo pajamos	Kreditas	-1,27	-0,20	0,02	-0,28	-0,94	1,60
	Debetas	-181,72	-157,98	-107,99	-108,64	-100,44	-185,04
2.1.1.1. Dividendai	Kreditas	0,00	0,01	0,00	0,09	0,00	0,00
	Debetas	-75,24	-131,28	-0,60	-6,34	-18,32	-135,59
2.1.1.2. Reinvesticijos	Kreditas	-1,27	-0,21	0,02	-0,37	-0,94	1,60
	Debetas	-106,48	-26,70	-107,39	-102,30	-82,12	-49,45
2.1.2. Palūkanos	Kreditas	1,47	4,50	11,15	3,98	10,21	9,08
	Debetas	-7,68	-4,39	-2,83	-8,26	-10,18	-8,78
2.2. Investicijų portfelio pajamos	Kreditas	65,53	62,88	56,90	57,29	74,89	80,14
	Debetas	-73,93	-112,72	-58,72	-28,87	-109,96	-108,83
2.2.1. Dividendai	Kreditas	0,00	0,04	0,81	0,16	0,07	0,01
	Debetas	-14,70	-25,24	-0,56	0,00	-6,29	-14,83
2.2.2. Palūkanos	Kreditas	65,53	62,84	56,09	57,13	74,82	80,13
	Debetas	-59,23	-87,48	-58,16	-28,87	-103,67	-94,00
2.3. Kitų investicijų pajamos	Kreditas	80,58	65,14	62,52	48,21	34,32	25,93
	Debetas	-157,36	-166,45	-117,28	-134,18	-128,25	-136,28
C. Einamieji pervedimai							
	Kreditas	212,64	253,07	267,04	315,06	169,78	193,99
	Debetas	-4,61	-3,95	-3,45	-5,71	-3,13	-2,07
	Balansas	208,03	249,12	263,59	309,35	166,65	191,92
1. Vyriausybė	Kreditas	28,82	49,42	36,66	38,46	40,27	73,87
	Debetas	-3,10	-2,67	-2,24	-4,18	-1,84	-0,88
2. Kiti sektoriai	Kreditas	183,82	203,65	230,38	276,60	129,51	120,12
	Debetas	-1,51	-1,28	-1,21	-1,53	-1,29	-1,19
2.1. Privačių asmenų perlaidos	Kreditas	3,36	2,99	2,35	3,41	3,10	4,27
	Debetas	-1,38	-1,13	-1,05	-1,36	-1,10	-0,99
2.2. Kiti pervedimai	Kreditas	180,46	200,66	228,03	273,19	126,41	115,85
	Debetas	-0,13	-0,15	-0,16	-0,17	-0,19	-0,20
II. KAPITALO IR FINANSINĖS SAŠKAITŲ BALANSAS		739,53	39,59	28,33	872,36	384,89	695,36
A. Kapitalo sąskaita							
	Kreditas	2,52	1,48	0,37	1,60	25,30	44,75
	Debetas	-0,20	-0,24	-0,37	-0,03
	Balansas	2,52	1,48	0,17	1,36	24,93	44,72
1. Neatlygintini kapitalo pervedimai	Kreditas	2,52	1,48	0,37	1,60	25,30	44,75
	Debetas	-0,20	-0,24	-0,37	-0,03
1.1. Vyriausybė	Kreditas	25,06	42,04
	Debetas	-	-	-	-	-	-
1.1.1. Nurašytos skolos	Kreditas	-	-	-	-	-	-
	Debetas	-	-	-	-	-	-
1.1.2. Kiti neatlygintini kapitalo pervedimai	Kreditas	25,06	42,04
	Debetas	-	-	-	-	-	-

		2001 m.*				2002 m.**	
		I ketv.	II ketv.	III ketv.	IV ketv.	I ketv.	II ketv.
1.2. Kiti sektoriai	Kreditas	2,52	1,48	0,37	1,60	0,24	2,71
	Debetas	0,00	0,00	-0,20	-0,24	-0,37	-0,03
1.2.1. Migrantų pervedimai	Kreditas
	Debetas
1.2.2. Nurašytos skolos	Kreditas	2,52	1,48	0,37	1,60	0,24	2,71
	Debetas	-	-	-0,20	-0,24	-0,37	-0,03
1.2.3. Kiti neatlygintini kapitalo pervedimai	Kreditas	-	-	-	-	-	-
	Debetas	-	-	-	-	-	-
2. Nepagaminto, nefinansinio turto įsigijimas/pardavimas	Kreditas
	Debetas
B. Finansinė sąskaita		737,01	38,11	28,16	871,00	359,96	650,64
1. Tiesioginės investicijos		428,84	639,23	303,35	383,44	322,92	1 274,62
1.1. Užsienyje		-1,86	-10,65	1,37	-17,25	4,46	-2,53
1.1.1. Akcinis kapitalas		-6,48	-5,60	0,14	-9,37	-7,78	-2,10
1.1.1.1. Reikalavimai		-6,48	-5,60	0,14	-9,37	-7,78	-2,10
1.1.1.2. Įsipareigojimai		-	-	-	-	-	-
1.1.2. Reinvesticijos		1,28	0,22	-0,02	0,37	0,94	-1,72
1.1.3. Kitas kapitalas		3,34	-5,27	1,25	-8,25	11,30	1,29
1.1.3.1. Reikalavimai		2,72	-6,68	-0,41	-8,63	8,75	0,63
1.1.3.2. Įsipareigojimai		0,62	1,41	1,66	0,38	2,55	0,66
1.2. Lietuvoje		430,70	649,88	301,98	400,69	318,46	1 277,15
1.2.1. Akcinis kapitalas		244,69	473,55	242,16	82,08	216,78	611,63
1.2.1.1. Reikalavimai		-	-	-	-	-0,01	-
1.2.1.2. Įsipareigojimai		244,69	473,55	242,16	82,08	216,79	611,63
1.2.2. Reinvesticijos		106,47	26,69	107,39	102,30	82,12	49,57
1.2.3. Kitas kapitalas		79,54	149,64	-47,57	216,31	19,56	615,95
1.2.3.1. Reikalavimai		-19,99	6,11	-1,71	33,44	-25,83	287,33
1.2.3.2. Įsipareigojimai		99,53	143,53	-45,86	182,87	45,39	328,62
2. Investicijų portfelis		896,45	41,41	432,21	-313,05	-7,42	1 003,09
2.1. Užsienio turtas		-10,74	159,08	308,34	-351,80	-134,31	-256,87
2.1.1. Nuosavybės vertybiniai popieriai		2,39	1,50	0,03	0,47	-0,17	0,99
2.1.1.1. Lietuvos bankas		-	-	-	-	-	0,01
2.1.1.2. Vyriausybė		-	-	-	-	-	-
2.1.1.3. Bankai		2,29	1,51	0,03	0,61	-0,04	2,93
2.1.1.4. Kiti sektoriai		0,10	-0,01	0,00	-0,14	-0,13	-1,95
2.1.2. Skolos vertybiniai popieriai		-13,13	157,58	308,31	-352,27	-134,14	-257,86
2.1.2.1. Obligacijos ir vekseliai		13,56	75,56	187,23	-350,32	-34,67	-129,56
2.1.2.1.1. Lietuvos bankas		-	-	-	-	-	-
2.1.2.1.2. Vyriausybė		-	-	-	-	-	-
2.1.2.1.3. Bankai		13,56	75,56	187,23	-350,33	-34,67	-127,77
2.1.2.1.4. Kiti sektoriai		0,00	0,00	0,00	0,01	0,00	-1,79
2.1.2.2. Pinigų rinkos priemonės		-26,69	82,02	121,08	-1,95	-99,47	-128,30
2.1.2.2.1. Lietuvos bankas		-	-	-	-	-	-
2.1.2.2.2. Vyriausybė		-	-	-	-	-	-
2.1.2.2.3. Bankai		-26,69	82,02	121,08	-1,76	-104,88	-128,49
2.1.2.2.4. Kiti sektoriai		0,00	0,00	0,00	-0,19	5,41	0,19

	2001 m.*				2002 m.**	
	I ketv.	II ketv.	III ketv.	IV ketv.	I ketv.	II ketv.
2.2. Įsipareigojimai	907,19	-117,67	123,87	38,75	126,89	1 259,96
2.2.1. Nuosavybės vertybiniai popieriai	-1,52	-43,87	-11,78	-7,91	12,90	3,04
2.2.1.1. Bankai	-14,43	-2,81	-0,23	-0,18	3,91	-0,92
2.2.1.2. Kiti sektoriai	12,91	-41,06	-11,55	-7,73	8,99	3,96
2.2.2. Skolos vertybiniai popieriai	908,71	-73,80	135,65	46,66	113,99	1 256,92
2.2.2.1. Obligacijos ir vekseliai	907,91	-72,08	99,98	46,28	-22,52	1 391,45
2.2.2.1.1. Lietuvos bankas	-	-	-	-	-	-
2.2.2.1.2. Vyriausybė	731,60	-	-	-70,54	-	1 381,12
2.2.2.1.3. Bankai	-0,22	-0,50	11,36	-0,02	0,00	0,02
2.2.2.1.4. Kiti sektoriai	176,53	-71,58	88,62	116,84	-22,52	10,31
2.2.2.2. Pinigų rinkos priemonės	0,80	-1,72	35,67	0,38	136,51	-134,53
2.2.2.2.1. Lietuvos bankas	-	-	-	-	-	-
2.2.2.2.2. Vyriausybė	0,90	-1,86	-1,84	0,48	136,46	-134,48
2.2.2.2.3. Bankai	-	-	37,66	-	-	-
2.2.2.2.4. Kiti sektoriai	-0,10	0,14	-0,15	-0,10	0,05	-0,05
3. Išvestinės finansinės priemonės	3,55	30,47	-38,75	-0,56	8,59	-5,55
3.1. Užsienio turtas	8,80	38,03	5,59	20,58	28,04	8,54
3.1.1. Lietuvos bankas	-	-	-	-	-	-
3.1.2. Vyriausybė	-	-	-	-	-	-
3.1.3. Bankai	8,80	38,03	5,59	20,58	28,04	8,54
3.1.4. Kiti sektoriai	-	-	-	-	-	-
3.2. Įsipareigojimai	-5,25	-7,56	-44,34	-21,14	-19,45	-14,09
3.2.1. Lietuvos bankas	-	-	-	-	-	-
3.2.2. Vyriausybė	-	-	-	-	-	-
3.2.3. Bankai	-5,25	-7,56	-44,34	-21,14	-19,45	-47,68
3.2.4. Kiti sektoriai	-	-	-	-	-	33,59
4. Kitos investicijos	-819,46	28,14	-142,00	1 101,09	255,40	-46,80
4.1. Užsienio turtas	-966,43	404,33	-1 027,75	689,85	590,91	-248,47
4.1.1. Įsiskolinimai už prekes ir paslaugas	-182,41	-174,93	-39,90	77,80	-97,42	-111,24
4.1.1.1. Vyriausybė	-	-	-	-	-	-
4.1.1.2. Kiti sektoriai	-182,41	-174,93	-39,90	77,80	-97,42	-111,24
4.1.2. Paskolos	147,25	425,78	-1 184,89	220,37	897,07	64,55
4.1.2.1. Lietuvos bankas	-	-	-	-	-	-
4.1.2.1.1. Ilgalaikės	-	-	-	-	-	-
4.1.2.1.2. Trumpalaikės	-	-	-	-	-	-
4.1.2.2. Vyriausybė	-	-	-	-	-	-
4.1.2.2.1. Ilgalaikės	-	-	-	-	-	-
4.1.2.2.2. Trumpalaikės	-	-	-	-	-	-
4.1.2.3. Bankai	145,69	424,92	-1 179,86	225,13	905,87	69,40
4.1.2.3.1. Ilgalaikės	10,32	-1,58	15,15	-4,38	-29,93	-2,43
4.1.2.3.2. Trumpalaikės	135,37	426,50	-1 195,01	229,51	935,80	71,83
4.1.2.4. Kiti sektoriai	1,56	0,86	-5,03	-4,76	-8,80	-4,85
4.1.2.4.1. Ilgalaikės	1,11	0,02	-4,25	-2,42	-7,93	-0,34
4.1.2.4.2. Trumpalaikės	0,45	0,84	-0,78	-2,34	-0,87	-4,51
4.1.3. Grynieji pinigai ir indėliai	-906,12	156,88	228,96	367,95	-189,14	-227,85
4.1.3.1. Lietuvos bankas	-	-	-	-	-	-
4.1.3.2. Vyriausybė	-527,03	142,97	190,30	183,19	0,00	-
4.1.3.3. Bankai	-316,75	25,31	-40,48	101,51	-245,71	181,59
4.1.3.4. Kiti sektoriai	-62,34	-11,40	79,14	83,25	56,57	-409,44

	2001 m.*				2002 m.**	
	I ketv.	II ketv.	III ketv.	IV ketv.	I ketv.	II ketv.
4.1.4. Kitas užsienio turtas	-25,15	-3,40	-31,92	23,73	-19,60	26,07
4.1.4.1. Lietuvos bankas	-	-	-	-	-	-
4.1.4.2. Vyriausybė	-	-	-	-	-	-
4.1.4.3. Bankai	-9,33	-13,94	-28,00	33,10	-32,79	24,79
4.1.4.4. Kiti sektoriai	-15,82	10,54	-3,92	-9,37	13,19	1,28
4.2. Įsipareigojimai	146,97	-376,19	885,75	411,24	-335,51	201,67
4.2.1. Įsiskolinimai už prekes ir paslaugas	-40,66	-20,36	457,10	177,59	-44,58	379,00
4.2.1.1. Vyriausybė	-	-	-	-	-	-
4.2.1.2. Kiti sektoriai	-40,66	-20,36	457,10	177,59	-44,58	379,00
4.2.2. Paskolos	-37,19	-420,00	-34,78	490,20	-450,54	40,50
4.2.2.1. Valstybės vardu	-12,34	-96,83	-82,76	-158,54	-21,26	-123,45
4.2.2.1.1. TVF	-17,73	-43,69	-17,59	-56,87	-21,36	-53,45
4.2.2.1.2. Kitos ilgalaikės	5,39	-53,14	-65,17	-101,67	0,10	-70,00
4.2.2.1.3. Trumpalaikės	-	-	-	-	-	-
4.2.2.2. Bankai	-47,16	-318,49	93,04	635,26	-390,68	179,98
4.2.2.2.1. Ilgalaikės	68,02	-409,33	-2,28	-62,13	36,73	49,00
4.2.2.2.2. Trumpalaikės	-115,18	90,84	95,32	697,39	-427,41	130,98
4.2.2.3. Kiti sektoriai	22,31	-4,68	-45,06	13,48	-38,60	-16,03
4.2.2.3.1. Ilgalaikės	27,61	-28,04	-52,40	-13,87	-86,58	-56,51
4.2.2.3.2. Trumpalaikės	-5,30	23,36	7,34	27,35	47,98	40,48
4.2.3. Grynieji pinigai ir indėliai	-40,66	18,06	269,88	-124,87	-39,10	50,04
4.2.3.1. Lietuvos bankas	-	-	-0,40	0,80	-0,40	0,71
4.2.3.2. Bankai	-40,66	18,06	270,28	-125,67	-38,70	49,33
4.2.4. Kiti įsipareigojimai	265,48	46,11	193,55	-131,68	198,71	-267,87
4.2.4.1. Lietuvos bankas	0,00	68,56	332,83	-195,10	1,63	-14,81
4.2.4.2. Vyriausybė	-	-	-	-	-	-
4.2.4.3. Bankai	178,75	17,57	-102,04	98,52	177,69	-254,86
4.2.4.4. Kiti sektoriai	86,73	-40,02	-37,24	-35,10	19,39	1,80
5. Oficialiosios tarptautinės atsargos	227,63	-701,14	-526,65	-299,92	-219,53	-1 574,72
5.1. Auksas	-	0,33	-	-0,16	-0,04	-0,03
5.2. Specialiosios skolinimosi teisės	4,62	-1,74	-25,11	-46,65	-165,69	16,75
5.3. Atsargų pozicija TVF	-	-	-	-	-	-
5.4. Konvertuojamosios valiutos	223,01	-699,73	-501,54	-253,11	-53,80	-1 591,44
5.4.1. Grynieji pinigai ir indėliai	272,75	-439,32	737,17	320,37	399,66	-1 064,85
5.4.1.1. Centrinuose bankuose	7,85	11,66	-56,39	-156,48	142,61	4,77
5.4.1.2. Bankuose	264,90	-450,98	793,56	476,85	257,05	-1 069,62
5.4.2. Vertybiniai popieriai	-49,74	-260,41	-1 238,71	-573,48	-453,46	-526,59
5.5. Kiti reikalavimai	-	-	-	-	-	-
III. KLAIDOS IR PRALEIDIMAI	-193,24	446,07	-21,06	383,38	21,85	394,68
A. Lietuvos investicijos užsienyje	-970,23	590,79	-712,45	341,38	489,10	-499,33
B. Užsienio investicijos Lietuvoje	1 479,61	148,46	1 267,26	829,54	90,39	2 724,69

*Galutiniai duomenys.

**Įsankstiniai duomenys.

Finansinės sąskaitos pokyčių duomenys pateikti viena eilute su atitinkamu ženklu:

(+) – užsienio turto sumažėjimas arba įsipareigojimų padidėjimas;

(-) – užsienio turto padidėjimas arba įsipareigojimų sumažėjimas.

Mokėjimų balansas

Mln. eurų

		2001 m.*				2002 m.**	
		I ketv.	II ketv.	III ketv.	IV ketv.	I ketv.	II ketv.
I. EINAMOJI SĄSKAITA							
	Kreditas	1 593,62	1 895,74	1 892,24	1 894,57	1 803,97	2 056,89
	Debetas	-1 741,32	-2 034,52	-1 894,33	-2 244,73	-1 920,73	-2 372,61
	Balansas	-147,70	-138,78	-2,09	-350,16	-116,76	-315,72
A. Prekės ir paslaugos							
	Kreditas	1 481,07	1 766,11	1 756,24	1 750,41	1 706,12	1 955,27
	Debetas	-1 619,18	-1 900,08	-1 805,66	-2 155,00	-1 814,91	-2 236,52
	Balansas	-138,11	-133,97	-49,42	-404,59	-108,79	-281,25
a. Prekės							
Prekybos balansas		-251,17	-257,91	-217,56	-509,44	-229,75	-433,68
1. Eksportas (f.o.b. kainomis)		1 219,38	1 435,42	1 383,89	1 422,13	1 409,29	1 565,56
1.1.	Bendrosios prekės	935,21	1 140,34	1 078,66	1 141,25	1 107,16	1 238,20
1.2.	Prekės perdirbimui	281,17	291,63	302,45	278,34	298,90	323,58
1.3.	Prekių remontas
1.4.	Vežėjų įsigytos prekės uostuose	0,61	1,08	1,01	0,70	0,84	1,88
1.5.	Nepiniginis auksas	2,39	2,37	1,77	1,84	2,39	1,90
1.5.1.	Saugomas kaip kaupimo priemonė	2,35	2,31	1,57	1,66	2,18	1,69
1.5.2.	Kitas nepiniginis auksas	0,04	0,06	0,20	0,18	0,21	0,21
2. Importas (f.o.b. kainomis)		-1 470,55	-1 693,33	-1 601,45	-1 931,57	-1 639,04	-1 999,24
2.1.	Bendrosios prekės	-1 274,55	-1 437,40	-1 383,25	-1 680,86	-1 380,22	-1 614,98
2.2.	Prekės perdirbimui	-179,37	-234,43	-199,65	-229,72	-238,20	-351,61
2.3.	Prekių remontas
2.4.	Vežėjų įsigytos prekės uostuose	-14,13	-18,84	-16,17	-17,02	-18,49	-27,20
2.5.	Nepiniginis auksas	-2,50	-2,66	-2,38	-3,97	-2,13	-5,45
2.5.1.	Saugomas kaip kaupimo priemonė	-0,24	-0,17	-0,13	-0,17	-0,17	-1,27
2.5.2.	Kitas nepiniginis auksas	-2,26	-2,49	-2,25	-3,80	-1,96	-4,18
b. Paslaugos							
	Kreditas	261,69	330,69	372,35	328,28	296,83	389,71
	Debetas	-148,63	-206,75	-204,21	-223,43	-175,87	-237,28
	Balansas	113,06	123,94	168,14	104,85	120,96	152,43
1. Transporto paslaugos		Kreditas	135,48	156,28	154,71	147,55	155,14
	Debetas	-56,80	-70,35	-59,24	-77,96	-65,38	-82,72
	Balansas	78,68	85,93	95,47	69,59	89,76	103,65
1.1. Jūrų transportas		Kreditas	50,94	53,28	51,10	45,78	49,89
	Debetas	-11,47	-11,96	-8,49	-14,15	-15,29	-20,99
	Balansas	39,47	41,32	42,61	31,63	34,60	38,84
1.1.1. Keivių pervežimas		Kreditas	0,43	1,02	2,35	1,38	1,07
	Debetas	0,00	0,00	0,00	0,00	0,00	0,00
	Balansas	0,43	1,02	2,35	1,38	1,07	1,08
1.1.2. Krovinių pervežimas		Kreditas	19,65	20,11	16,07	17,63	19,04
	Debetas	-7,86	-7,99	-6,44	-11,64	-12,74	-17,84
	Balansas	11,79	12,12	9,63	5,99	6,30	0,71
1.1.3. Kitas jūrų transportas		Kreditas	30,86	32,15	32,68	26,77	29,78
	Debetas	-3,61	-3,97	-2,05	-2,51	-2,55	-3,15
	Balansas	27,25	28,18	30,63	24,26	27,23	37,05

		2001 m.*				2002 m.**	
		I ketv.	II ketv.	III ketv.	IV ketv.	I ketv.	II ketv.
1.2. Oro transportas	Kreditas	9,99	14,57	14,44	12,62	12,16	14,44
	Debetas	-4,94	-9,63	-7,69	-10,56	-5,66	-9,39
	Balansas	5,05	4,94	6,75	2,06	6,50	5,05
1.2.1. Keleivių pervežimas	Kreditas	5,79	8,79	8,91	7,86	7,98	9,43
	Debetas	-0,81	-0,82	-0,81	-1,16	-0,49	-0,93
	Balansas	4,98	7,97	8,10	6,70	7,49	8,50
1.2.2. Krovinių pervežimas	Kreditas	0,92	1,08	1,06	1,12	0,89	0,99
	Debetas	-1,36	-1,77	-1,14	-1,64	-1,53	-1,87
	Balansas	-0,44	-0,69	-0,08	-0,52	-0,64	-0,88
1.2.3. Kitas oro transportas	Kreditas	3,28	4,70	4,47	3,64	3,29	4,02
	Debetas	-2,77	-7,04	-5,74	-7,76	-3,64	-6,59
	Balansas	0,51	-2,34	-1,27	-4,12	-0,35	-2,57
1.3. Geležinkelių transportas	Kreditas	25,70	27,03	27,14	24,71	32,59	34,83
	Debetas	-8,95	-9,66	-11,84	-10,02	-8,89	-10,66
	Balansas	16,75	17,37	15,30	14,69	23,70	24,17
1.3.1. Keleivių pervežimas	Kreditas	1,61	1,95	3,57	2,21	1,87	2,32
	Debetas	-0,71	-0,92	-1,87	-0,90	-0,78	-0,83
	Balansas	0,90	1,03	1,70	1,31	1,09	1,49
1.3.2. Krovinių pervežimas	Kreditas	22,71	23,37	21,49	20,19	27,67	30,35
	Debetas	-6,89	-6,10	-6,90	-7,01	-6,49	-6,46
	Balansas	15,82	17,27	14,59	13,18	21,18	23,89
1.3.3. Kitas geležinkelių transportas	Kreditas	1,38	1,71	2,08	2,31	3,05	2,16
	Debetas	-1,35	-2,64	-3,07	-2,11	-1,62	-3,37
	Balansas	0,03	-0,93	-0,99	0,20	1,43	-1,21
1.4. Kelių transportas	Kreditas	39,99	51,06	51,13	54,73	52,54	68,04
	Debetas	-15,33	-20,18	-16,41	-25,96	-20,76	-23,21
	Balansas	24,66	30,88	34,72	28,77	31,78	44,83
1.4.1. Keleivių pervežimas	Kreditas	0,12	0,19	0,28	0,09	0,19	0,41
	Debetas	-0,14	-0,52	-0,49	-0,10	-0,08	-0,19
	Balansas	-0,02	-0,33	-0,21	-0,01	0,11	0,22
1.4.2. Krovinių pervežimas	Kreditas	39,28	50,41	50,52	54,46	51,48	66,94
	Debetas	-11,71	-15,42	-11,60	-20,72	-16,38	-18,16
	Balansas	27,57	34,99	38,92	33,74	35,10	48,78
1.4.3. Kitas kelių transportas	Kreditas	0,59	0,46	0,33	0,18	0,87	0,69
	Debetas	-3,48	-4,24	-4,32	-5,14	-4,30	-4,86
	Balansas	-2,89	-3,78	-3,99	-4,96	-3,43	-4,17
1.5. Vamzdinių transportas	Kreditas	8,86	10,34	10,90	9,71	7,96	9,23
	Debetas	-16,11	-18,92	-14,81	-17,27	-14,78	-18,47
	Balansas	-7,25	-8,58	-3,91	-7,56	-6,82	-9,24
2. Kelionės	Kreditas	71,02	111,98	145,01	100,87	75,12	127,10
	Debetas	-47,23	-67,42	-77,51	-52,32	-50,91	-78,71
	Balansas	23,79	44,56	67,50	48,55	24,21	48,39
2.1. Dalykinės	Kreditas	15,70	24,93	29,91	21,33	16,93	27,90
	Debetas	-10,43	-15,01	-16,01	-11,08	-11,49	-17,32
	Balansas	5,27	9,92	13,90	10,25	5,44	10,58
2.2. Asmeninės	Kreditas	55,32	87,05	115,10	79,54	58,19	99,20
	Debetas	-36,80	-52,41	-61,50	-41,24	-39,42	-61,39
	Balansas	18,52	34,64	53,60	38,30	18,77	37,81

		2001 m.*				2002 m.**	
		I ketv.	II ketv.	III ketv.	IV ketv.	I ketv.	II ketv.
3. Ryšių paslaugos	Kreditas	9,35	10,88	11,47	9,59	8,85	10,96
	Debetas	-8,23	-9,89	-11,88	-12,66	-10,83	-12,72
	Balansas	1,12	0,99	-0,41	-3,07	-1,98	-1,76
4. Statybos paslaugos	Kreditas	1,85	2,99	6,90	7,81	4,04	6,47
	Debetas	-2,93	-4,99	-3,31	-4,47	-1,85	-2,15
	Balansas	-1,08	-2,00	3,59	3,34	2,19	4,32
5. Draudimo paslaugos	Kreditas	3,95	2,28	0,99	3,12	0,74	2,00
	Debetas	-3,38	-4,71	-6,74	-8,08	-6,72	-10,33
	Balansas	0,57	-2,43	-5,75	-4,96	-5,98	-8,33
6. Finansinės paslaugos	Kreditas	3,28	2,68	2,63	2,00	1,07	1,27
	Debetas	-1,37	-1,93	-2,58	-1,78	-1,59	-1,45
	Balansas	1,91	0,75	0,05	0,22	-0,52	-0,18
7. Kompiuterinės ir informatikos paslaugos	Kreditas	4,97	8,18	6,35	7,56	5,51	5,57
	Debetas	-1,88	-3,41	-2,66	-2,89	-1,82	-3,63
	Balansas	3,09	4,77	3,69	4,67	3,69	1,94
8. Naudojimas nuosavybės teisėmis	Kreditas	0,04	0,15	0,28	0,06	0,03	0,05
	Debetas	-2,22	-3,08	-2,72	-3,34	-2,86	-2,99
	Balansas	-2,18	-2,93	-2,44	-3,28	-2,83	-2,94
9. Kitos verslo paslaugos	Kreditas	27,00	29,92	37,00	43,90	42,02	40,27
	Debetas	-15,50	-30,99	-27,51	-47,17	-23,35	-31,84
	Balansas	11,50	-1,07	9,49	-3,27	18,67	8,43
9.1. Prekybinio tarpininkavimo ir su prekyba susietos paslaugos	Kreditas	2,80	4,22	5,39	4,99	5,98	5,13
	Debetas	-0,88	-4,63	-2,37	-2,25	-1,88	-2,99
	Balansas	1,92	-0,41	3,02	2,74	4,10	2,14
9.2. Veiklos lizingas (paprastoji nuoma)	Kreditas	0,66	0,48	0,63	0,50	0,57	0,81
	Debetas	-3,12	-7,82	-5,20	-8,75	-3,30	-6,80
	Balansas	-2,46	-7,34	-4,57	-8,25	-2,73	-5,99
9.3. Įvairios verslo, profesinės ir techninės paslaugos	Kreditas	23,54	25,22	30,98	38,41	35,47	34,33
	Debetas	-11,50	-18,54	-19,94	-36,17	-18,17	-22,05
	Balansas	12,04	6,68	11,04	2,24	17,30	12,28
10. Asmeninės, kultūros ir poilsio paslaugos	Kreditas	1,33	3,01	4,44	2,89	1,74	6,13
	Debetas	-1,37	-1,56	-1,51	-2,11	-2,80	-1,19
	Balansas	-0,04	1,45	2,93	0,78	-1,06	4,94
10.1. Garso ir vaizdo paslaugos	Kreditas	0,68	1,52	1,95	1,26	0,45	4,05
	Debetas	-0,01	-0,34	-0,29	-0,40	-1,32	-0,04
	Balansas	0,67	1,18	1,66	0,86	-0,87	4,01
10.2. Kitos asmeninės, kultūros ir poilsio paslaugos	Kreditas	0,65	1,49	2,49	1,63	1,29	2,08
	Debetas	-1,36	-1,22	-1,22	-1,71	-1,48	-1,15
	Balansas	-0,71	0,27	1,27	-0,08	-0,19	0,93
11. Vyriausybės paslaugos	Kreditas	3,42	2,34	2,57	2,93	2,57	3,52
	Debetas	-7,72	-8,42	-8,55	-10,65	-7,76	-9,55
	Balansas	-4,30	-6,08	-5,98	-7,72	-5,19	-6,03
B. Pajamos							
	Kreditas	55,07	57,31	60,93	56,29	49,12	45,44
	Debetas	-120,89	-133,31	-87,70	-88,13	-104,92	-135,50
	Balansas	-65,82	-76,00	-26,77	-31,84	-55,80	-90,06

		2001 m.*				2002 m.**	
		I ketv.	II ketv.	III ketv.	IV ketv.	I ketv.	II ketv.
1. Darbo pajamos	Kreditas	15,51	19,49	24,22	25,83	15,12	11,63
	Debetas	-7,16	-7,13	-7,06	-10,06	-4,80	-8,38
2. Investicijų pajamos	Kreditas	39,56	37,82	36,71	30,46	34,00	33,81
	Debetas	-113,73	-126,18	-80,64	-78,07	-100,12	-127,12
2.1. Tiesioginių investicijų pajamos	Kreditas	0,06	1,23	3,14	1,04	2,66	3,09
	Debetas	-51,21	-46,40	-31,16	-32,60	-31,75	-56,13
2.1.1. Akcinio kapitalo pajamos	Kreditas	-0,34	-0,06	0,01	-0,07	-0,27	0,46
	Debetas	-49,13	-45,15	-30,36	-30,30	-28,83	-53,59
2.1.1.1. Dividendai	Kreditas	0,00	0,00	0,00	0,03	0,00	0,00
	Debetas	-20,34	-37,52	-0,17	-1,77	-5,26	-39,27
2.1.1.2. Reinvesticijos	Kreditas	-0,34	-0,06	0,01	-0,10	-0,27	0,46
	Debetas	-28,79	-7,63	-30,19	-28,53	-23,57	-14,32
2.1.2. Palūkanos	Kreditas	0,40	1,29	3,13	1,11	2,93	2,63
	Debetas	-2,08	-1,25	-0,80	-2,30	-2,92	-2,54
2.2. Investicijų portfelio pajamos	Kreditas	17,72	17,97	16,00	15,97	21,49	23,21
	Debetas	-19,98	-32,21	-16,51	-8,05	-31,56	-31,52
2.2.1. Dividendai	Kreditas	0,00	0,01	0,23	0,04	0,02	0,00
	Debetas	-3,97	-7,21	-0,16	0,00	-1,81	-4,30
2.2.2. Palūkanos	Kreditas	17,72	17,96	15,77	15,93	21,47	23,21
	Debetas	-16,01	-25,00	-16,35	-8,05	-29,75	-27,22
2.3. Kitų investicijų pajamos	Kreditas	21,78	18,62	17,57	13,45	9,85	7,51
	Debetas	-42,54	-47,57	-32,97	-37,42	-36,81	-39,47
C. Einamieji pervedimai							
	Kreditas	57,48	72,32	75,07	87,87	48,73	56,18
	Debetas	-1,25	-1,13	-0,97	-1,60	-0,90	-0,59
	Balansas	56,23	71,19	74,10	86,27	47,83	55,59
1. Vyriausybė	Kreditas	7,79	14,12	10,31	10,73	11,56	21,39
	Debetas	-0,84	-0,76	-0,63	-1,17	-0,53	-0,25
2. Kiti sektoriai	Kreditas	49,69	58,20	64,76	77,14	37,17	34,79
	Debetas	-0,41	-0,37	-0,34	-0,43	-0,37	-0,34
2.1. Privačių asmenų perlaidos	Kreditas	0,91	0,85	0,66	0,95	0,89	1,24
	Debetas	-0,37	-0,32	-0,30	-0,38	-0,32	-0,29
2.2. Kiti pervedimai	Kreditas	48,78	57,35	64,10	76,19	36,28	33,55
	Debetas	-0,04	-0,05	-0,04	-0,05	-0,05	-0,05
II. KAPITALO IR FINANSINĖS SĄSKAITŲ BALANSAS		199,95	11,31	7,96	243,30	110,50	201,40
A. Kapitalo sąskaita							
	Kreditas	0,68	0,42	0,10	0,45	7,26	12,96
	Debetas	-0,06	-0,07	-0,11	-0,01
	Balansas	0,68	0,42	0,04	0,38	7,15	12,95
1. Neatlygintini kapitalo pervedimai	Kreditas	0,68	0,42	0,10	0,45	7,26	12,96
	Debetas	-0,06	-0,07	-0,11	-0,01
1.1. Vyriausybė	Kreditas	7,19	12,18
	Debetas	-	-	-	-	-	-
1.1.1. Nurašytos skolos	Kreditas	-	-	-	-	-	-
	Debetas	-	-	-	-	-	-
1.1.2. Kiti neatlygintini kapitalo pervedimai	Kreditas	7,19	12,18
	Debetas	-	-	-	-	-	-

		2001 m.*				2002 m.**	
		I ketv.	II ketv.	III ketv.	IV ketv.	I ketv.	II ketv.
1.2. Kiti sektoriai	Kreditas	0,68	0,42	0,10	0,45	0,07	0,78
	Debetas	0,00	0,00	-0,06	-0,07	-0,11	-0,01
1.2.1. Migrantų pervedimai	Kreditas
	Debetas
1.2.2. Nurašytos skolos	Kreditas	0,68	0,42	0,10	0,45	0,07	0,78
	Debetas	-	-	-0,06	-0,07	-0,11	-0,01
1.2.3. Kiti neatlygintini kapitalo pervedimai	Kreditas	-	-	-	-	-	-
	Debetas	-	-	-	-	-	-
2. Nepagaminto, nefinansinio turto įsigijimas/pardavimas	Kreditas
	Debetas
B. Finansinė sąskaita		199,27	10,89	7,92	242,92	103,35	188,45
1. Tiesioginės investicijos		115,95	182,69	85,27	106,94	92,69	369,15
1.1. Užsienyje		-0,49	-3,05	0,38	-4,81	1,28	-0,74
1.1.1. Akcinis kapitalas		-1,75	-1,60	0,04	-2,61	-2,23	-0,61
1.1.1.1. Reikalavimai		-1,75	-1,60	0,04	-2,61	-2,23	-0,61
1.1.1.2. Įsipareigojimai		-	-	-	-	-	-
1.1.2. Reinvesticijos		0,35	0,06	-0,01	0,10	0,27	-0,50
1.1.3. Kitas kapitalas		0,91	-1,51	0,35	-2,30	3,24	0,37
1.1.3.1. Reikalavimai		0,74	-1,91	-0,12	-2,41	2,51	0,18
1.1.3.2. Įsipareigojimai		0,17	0,40	0,47	0,11	0,73	0,19
1.2. Lietuvoje		116,44	185,74	84,89	111,75	91,41	369,89
1.2.1. Akcinis kapitalas		66,15	135,34	68,07	22,89	62,22	177,14
1.2.1.1. Reikalavimai		-	-	-	-	0,00	-
1.2.1.2. Įsipareigojimai		66,15	135,34	68,07	22,89	62,22	177,14
1.2.2. Reinvesticijos		28,78	7,63	30,19	28,53	23,57	14,36
1.2.3. Kitas kapitalas		21,51	42,77	-13,37	60,33	5,62	178,39
1.2.3.1. Reikalavimai		-5,40	1,75	-0,48	9,33	-7,41	83,22
1.2.3.2. Įsipareigojimai		26,91	41,02	-12,89	51,00	13,03	95,17
2. Investicijų portfelis		242,34	11,84	121,50	-87,32	-2,13	290,54
2.1. Užsienio turtas		-2,90	45,46	86,68	-98,11	-38,55	-74,38
2.1.1. Nuosavybės vertybiniai popieriai		0,65	0,43	0,01	0,13	-0,05	0,29
2.1.1.1. Lietuvos bankas		-	-	-	-	-	0,00
2.1.1.2. Vyriausybė		-	-	-	-	-	-
2.1.1.3. Bankai		0,62	0,43	0,01	0,17	-0,01	0,85
2.1.1.4. Kiti sektoriai		0,03	0,00	0,00	-0,04	-0,04	-0,56
2.1.2. Skolos vertybiniai popieriai		-3,55	45,03	86,67	-98,24	-38,50	-74,67
2.1.2.1. Obligacijos ir vekseliai		3,67	21,59	52,63	-97,70	-9,95	-37,52
2.1.2.1.1. Lietuvos bankas		-	-	-	-	-	-
2.1.2.1.2. Vyriausybė		-	-	-	-	-	-
2.1.2.1.3. Bankai		3,67	21,59	52,63	-97,70	-9,95	-37,00
2.1.2.1.4. Kiti sektoriai		0,00	0,00	0,00	0,00	0,00	-0,52
2.1.2.2. Pinigų rinkos priemonės		-7,22	23,44	34,04	-0,54	-28,55	-37,15
2.1.2.2.1. Lietuvos bankas		-	-	-	-	-	-
2.1.2.2.2. Vyriausybė		-	-	-	-	-	-
2.1.2.2.3. Bankai		-7,22	23,44	34,04	-0,49	-30,10	-37,21
2.1.2.2.4. Kiti sektoriai		0,00	0,00	0,00	-0,05	1,55	0,06

	2001 m.*				2002 m.**	
	I ketv.	II ketv.	III ketv.	IV ketv.	I ketv.	II ketv.
2.2. Įsipareigojimai	245,24	-33,62	34,82	10,79	36,42	364,92
2.2.1. Nuosavybės vertybiniai popieriai	-0,41	-12,53	-3,31	-2,21	3,70	0,88
2.2.1.1. Bankai	-3,90	-0,80	-0,06	-0,05	1,12	-0,27
2.2.1.2. Kiti sektoriai	3,49	-11,73	-3,25	-2,16	2,58	1,15
2.2.2. Skolos vertybiniai popieriai	245,65	-21,09	38,13	13,00	32,72	364,04
2.2.2.1. Obligacijos ir vekseliai	245,44	-20,60	28,10	12,90	-6,46	403,00
2.2.2.1.1. Lietuvos bankas	-	-	-	-	-	-
2.2.2.1.2. Vyriausybė	197,78	-	-	-19,67	-	400,00
2.2.2.1.3. Bankai	-0,06	-0,14	3,19	-0,01	0,00	0,01
2.2.2.1.4. Kiti sektoriai	47,72	-20,46	24,91	32,58	-6,46	2,99
2.2.2.2. Pinigų rinkos priemonės	0,21	-0,49	10,03	0,10	39,18	-38,96
2.2.2.2.1. Lietuvos bankas	-	-	-	-	-	-
2.2.2.2.2. Vyriausybė	0,24	-0,53	-0,52	0,13	39,17	-38,95
2.2.2.2.3. Bankai	-	-	10,59	-	-	-
2.2.2.2.4. Kiti sektoriai	-0,03	0,04	-0,04	-0,03	0,01	-0,01
3. Išvestinės finansinės priemonės	0,96	8,71	-10,89	-0,16	2,47	-1,61
3.1. Užsienio turtas	2,38	10,87	1,57	5,74	8,05	2,47
3.1.1. Lietuvos bankas	-	-	-	-	-	-
3.1.2. Vyriausybė	-	-	-	-	-	-
3.1.3. Bankai	2,38	10,87	1,57	5,74	8,05	2,47
3.1.4. Kiti sektoriai	-	-	-	-	-	-
3.2. Įsipareigojimai	-1,42	-2,16	-12,46	-5,90	-5,58	-4,08
3.2.1. Lietuvos bankas	-	-	-	-	-	-
3.2.2. Vyriausybė	-	-	-	-	-	-
3.2.3. Bankai	-1,42	-2,16	-12,46	-5,90	-5,58	-13,81
3.2.4. Kiti sektoriai	-	-	-	-	-	9,73
4. Kitos investicijos	-221,51	8,04	-39,91	307,10	73,32	-13,56
4.1. Užsienio turtas	-261,26	115,56	-288,90	192,41	169,60	-71,97
4.1.1. Įsiskolinimai už prekes ir paslaugas	-49,31	-49,99	-11,22	21,70	-27,96	-32,22
4.1.1.1. Vyriausybė	-	-	-	-	-	-
4.1.1.2. Kiti sektoriai	-49,31	-49,99	-11,22	21,70	-27,96	-32,22
4.1.2. Paskolos	39,81	121,69	-333,07	61,47	257,46	18,69
4.1.2.1. Lietuvos bankas	-	-	-	-	-	-
4.1.2.1.1. Ilgalaikės	-	-	-	-	-	-
4.1.2.1.2. Trumpalaikės	-	-	-	-	-	-
4.1.2.2. Vyriausybė	-	-	-	-	-	-
4.1.2.2.1. Ilgalaikės	-	-	-	-	-	-
4.1.2.2.2. Trumpalaikės	-	-	-	-	-	-
4.1.2.3. Bankai	39,39	121,44	-331,66	62,79	259,99	20,10
4.1.2.3.1. Ilgalaikės	2,79	-0,45	4,26	-1,22	-8,59	-0,70
4.1.2.3.2. Trumpalaikės	36,60	121,89	-335,92	64,01	268,58	20,80
4.1.2.4. Kiti sektoriai	0,42	0,25	-1,41	-1,32	-2,53	-1,41
4.1.2.4.1. Ilgalaikės	0,30	0,01	-1,19	-0,67	-2,28	-0,10
4.1.2.4.2. Trumpalaikės	0,12	0,24	-0,22	-0,65	-0,25	-1,31
4.1.3. Grynieji pinigai ir indėliai	-244,96	44,83	64,36	102,62	-54,28	-65,99
4.1.3.1. Lietuvos bankas	-	-	-	-	-	-
4.1.3.2. Vyriausybė	-142,48	40,86	53,49	51,09	0,00	-
4.1.3.3. Bankai	-85,63	7,23	-11,38	28,31	-70,52	52,59
4.1.3.4. Kiti sektoriai	-16,85	-3,26	22,25	23,22	16,24	-118,58

	2001 m.*				2002 m.**	
	I ketv.	II ketv.	III ketv.	IV ketv.	I ketv.	II ketv.
4.1.4. Kitas užsienio turtas	-6,80	-0,97	-8,97	6,62	-5,62	7,55
4.1.4.1. Lietuvos bankas	-	-	-	-	-	-
4.1.4.2. Vyriausybė	-	-	-	-	-	-
4.1.4.3. Bankai	-2,52	-3,98	-7,87	9,23	-9,41	7,18
4.1.4.4. Kiti sektoriai	-4,28	3,01	-1,10	-2,61	3,79	0,37
4.2. Įsipareigojimai	39,75	-107,52	248,99	114,69	-96,28	58,41
4.2.1. Įsiskolinimai už prekes ir paslaugas	-10,99	-5,82	128,49	49,53	-12,79	109,77
4.2.1.1. Vyriausybė	-	-	-	-	-	-
4.2.1.2. Kiti sektoriai	-10,99	-5,82	128,49	49,53	-12,79	109,77
4.2.2. Paskolos	-10,04	-120,03	-9,78	136,71	-129,31	11,72
4.2.2.1. Valstybės vardu	-3,33	-27,68	-23,26	-44,21	-6,10	-35,75
4.2.2.1.1. TVF	-4,79	-12,49	-4,94	-15,86	-6,13	-15,48
4.2.2.1.2. Kitos ilgalaikės	1,46	-15,19	-18,32	-28,35	0,03	-20,27
4.2.2.1.3. Trumpalaikės	-	-	-	-	-	-
4.2.2.2. Bankai	-12,75	-91,02	26,15	177,16	-112,13	52,12
4.2.2.2.1. Ilgalaikės	18,39	-116,98	-0,64	-17,33	10,54	14,19
4.2.2.2.2. Trumpalaikės	-31,14	25,96	26,79	194,49	-122,67	37,93
4.2.2.3. Kiti sektoriai	6,04	-1,33	-12,67	3,76	-11,08	-4,65
4.2.2.3.1. Ilgalaikės	7,47	-8,01	-14,73	-3,87	-24,85	-16,37
4.2.2.3.2. Trumpalaikės	-1,43	6,68	2,06	7,63	13,77	11,72
4.2.3. Grynieji pinigai ir indėliai	-10,99	5,16	75,87	-34,83	-11,22	14,50
4.2.3.1. Lietuvos bankas	-	-	-0,11	0,22	-0,11	0,21
4.2.3.2. Bankai	-10,99	5,16	75,98	-35,05	-11,11	14,29
4.2.4. Kiti įsipareigojimai	71,77	13,17	54,41	-36,72	57,04	-77,58
4.2.4.1. Lietuvos bankas	0,00	19,59	93,56	-54,41	0,47	-4,29
4.2.4.2. Vyriausybė	-	-	-	-	-	-
4.2.4.3. Bankai	48,32	5,02	-28,68	27,48	51,00	-73,81
4.2.4.4. Kiti sektoriai	23,45	-11,44	-10,47	-9,79	5,57	0,52
5. Oficialiosios tarptautinės atsargos	61,53	-200,39	-148,05	-83,64	-63,00	-456,07
5.1. Auksas	-	0,09	-	-0,04	-0,01	-0,01
5.2. Specialiosios skolinimosi teisės	1,25	-0,50	-7,06	-13,01	-47,55	4,85
5.3. Atsargų pozicija TVF	-	-	-	-	-	-
5.4. Konvertuojamosios valiutos	60,28	-199,98	-140,99	-70,59	-15,44	-460,91
5.4.1. Grynieji pinigai ir indėliai	73,73	-125,56	207,22	89,35	114,71	-308,40
5.4.1.1. Centrinuose bankuose	2,12	3,33	-15,85	-43,64	40,93	1,38
5.4.1.2. Bankuose	71,61	-128,89	223,07	132,99	73,78	-309,78
5.4.2. Vertybiniai popieriai	-13,45	-74,42	-348,21	-159,94	-130,15	-152,51
5.5. Kiti reikalavimai	-	-	-	-	-	-
III. KLAIDOS IR PRALEIDIMAI	-52,25	127,47	-5,87	106,86	6,26	114,32
A. Lietuvos investicijos užsienyje	-262,27	168,84	-200,27	95,23	140,38	-144,62
B. Užsienio investicijos Lietuvoje	400,01	42,44	356,24	231,33	25,97	789,14

*Galutiniai duomenys.

**Įsankstiniai duomenys.

Finansinės sąskaitos pokyčių duomenys pateikti viena eilute su atitinkamu ženklu:

(+) – užsienio turto sumažėjimas arba įsipareigojimų padidėjimas;

(-) – užsienio turto padidėjimas arba įsipareigojimų sumažėjimas.

Mokėjimų balansas

Mln. litų

		2002 m.*					
		Sausis	Vasaris	Kovas	Balandis	Gegužė	Birželis
I. EINAMOJI SĄSKAITA							
	Kreditas	1 996,17	1 941,56	2 347,71	2 307,65	2 493,17	2 301,31
	Debetas	-2 163,64	-2 190,24	-2 338,30	-2 739,35	-2 875,73	-2 577,09
	Balansas	-167,47	-248,68	9,41	-431,70	-382,56	-275,78
1. Prekės							
Prekybos balansas		-244,92	-338,30	-217,26	-525,87	-503,98	-467,55
1.1. Eksportas (f.o.b. kainomis)		1 566,38	1 518,21	1 825,68	1 796,22	1 912,64	1 696,70
1.2. Importas (f.o.b. kainomis)		-1 811,30	-1 856,51	-2 042,94	-2 322,09	-2 416,62	-2 164,25
2. Paslaugos							
	Kreditas	328,89	324,25	381,09	396,94	453,85	494,87
	Debetas	-195,53	-197,33	-219,89	-243,00	-278,44	-297,82
	Balansas	133,36	126,92	161,20	153,94	175,41	197,05
3. Pajamos							
	Kreditas	65,05	47,81	58,30	52,34	48,27	56,31
	Debetas	-156,51	-136,00	-73,04	-173,88	-180,29	-113,71
	Balansas	-91,46	-88,19	-14,74	-121,54	-132,02	-57,40
4. Einamieji pervedimai							
	Kreditas	35,85	51,29	82,64	62,15	78,41	53,43
	Debetas	-0,30	-0,40	-2,43	-0,38	-0,38	-1,31
	Balansas	35,55	50,89	80,21	61,77	78,03	52,12
II. KAPITALO IR FINANSINĖS SĄSKAITŲ BALANSAS		377,85	246,57	-239,53	293,39	119,68	282,29
A. Kapitalo sąskaita							
	Kreditas	14,22	6,91	4,17	28,58	11,45	4,72
	Debetas	-0,21	-0,10	-0,06	-0,03	0,00	0,00
	Balansas	14,01	6,81	4,11	28,55	11,45	4,72
B. Finansinė sąskaita							
1. Tiesioginės investicijos		109,64	79,74	133,54	120,05	104,05	1 050,52
1.1. Užsienyje		1,57	0,38	2,51	-0,01	-0,01	-2,51
1.2. Lietuvoje		108,07	79,36	131,03	120,06	104,06	1 053,03
2. Investicijų portfelis		79,78	-51,78	-35,42	-226,79	1 209,69	20,19
2.1. Užsienio turtas		-37,00	-59,65	-37,66	-239,27	-10,55	-7,05
2.1.1. Lietuvos bankas		-	-	-	0,01	-	-
2.1.2. Bankai		-37,83	-63,19	-38,57	-239,28	-7,00	-7,05
2.1.3. Kiti sektoriai		0,83	3,54	0,91	-	-3,55	-
2.2. Įsipareigojimai		116,78	7,87	2,24	12,48	1 220,24	27,24
2.2.1. Vyriausybė		134,07	0,28	2,11	-0,27	1 246,87	0,04
2.2.2. Bankai		0,56	1,56	1,79	-0,03	-0,39	-0,48
2.2.3. Kiti sektoriai		-17,85	6,03	-1,66	12,78	-26,24	27,68
3. Išvestinės finansinės priemonės		6,98	4,43	-2,82	-9,28	18,40	-14,67
3.1. Užsienio turtas		14,26	9,68	4,10	3,05	2,63	2,86
3.2. Įsipareigojimai		-7,28	-5,25	-6,92	-12,33	15,77	-17,53

	2002 m.*						
	Sausis	Vasaris	Kovas	Balandis	Gegužė	Birželis	
4. Kitos investicijos	264,70	687,80	-697,10	463,73	-86,03	-424,50	
4.1. Užsienio turtas	437,13	69,14	84,64	32,82	-101,27	-180,02	
4.1.1. Vyriausybė	0,00	0,00	-	-	-	-	
4.1.2. Bankai	256,42	59,86	311,09	49,68	-21,26	247,36	
4.1.3. Kiti sektoriai	180,71	9,28	-226,45	-16,86	-80,01	-427,38	
4.2. Įsipareigojimai	-172,43	618,66	-781,74	430,91	15,24	-244,48	
4.2.1. Lietuvos bankas	0,00	582,27	-581,04	170,36	10,97	-195,43	
4.2.2. Vyriausybė	0,94	-4,89	-17,31	-40,84	-50,60	-32,01	
4.2.3. Bankai	-94,39	43,06	-200,36	-5,10	-51,94	31,49	
4.2.4. Kiti sektoriai	-78,98	-1,78	16,97	306,49	106,81	-48,53	
5. Oficialiosios tarptautinės atsargos	-97,26	-480,43	358,16	-82,87	-1 137,88	-353,97	
III. KLAIDOS IR PRALEIDIMAI	-210,38	2,11	230,12	138,31	262,88	-6,51	

*Išankstiniai duomenys.

Finansinės sąskaitos pokyčių duomenys pateikti viena eilute su atitinkamu ženklu:

(+) – užsienio turto sumažėjimas arba įsipareigojimų padidėjimas;

(-) – užsienio turto padidėjimas arba įsipareigojimų sumažėjimas.

Mokėjimų balansas

Mln. eurų

		2002 m.*					
		Sausis	Vasaris	Kovas	Balandis	Gegužė	Birželis
I. EINAMOJI SĄSKAITA							
	Kreditas	562,73	561,90	679,34	668,34	722,07	666,48
	Debetas	-610,07	-633,97	-676,69	-793,37	-832,87	-746,37
	Balansas	-47,34	-72,07	2,65	-125,03	-110,80	-79,89
1. Prekės							
	Prekybos balansas	-69,02	-97,88	-62,85	-152,30	-145,97	-135,41
	1.1. Eksportas (f.o.b. kainomis)	441,58	439,39	528,32	520,22	553,94	491,40
	1.2. Importas (f.o.b. kainomis)	-510,60	-537,27	-591,17	-672,52	-699,91	-626,81
2. Paslaugos							
	Kreditas	92,71	93,84	110,28	114,96	131,44	143,31
	Debetas	-55,13	-57,11	-63,63	-70,38	-80,64	-86,26
	Balansas	37,58	36,73	46,65	44,58	50,80	57,05
3. Pajamos							
	Kreditas	18,37	13,86	16,89	15,16	13,98	16,30
	Debetas	-44,26	-39,47	-21,19	-50,36	-52,21	-32,93
	Balansas	-25,89	-25,61	-4,30	-35,20	-38,23	-16,63
4. Einamieji pervedimai							
	Kreditas	10,07	14,81	23,85	18,00	22,71	15,47
	Debetas	-0,08	-0,12	-0,70	-0,11	-0,11	-0,37
	Balansas	9,99	14,69	23,15	17,89	22,60	15,10
II. KAPITALO IR FINANSINĖS SĄSKAITŲ BALANSAS		100,51	70,93	-60,94	84,98	34,68	81,74
A. Kapitalo sąskaita							
	Kreditas	4,03	2,01	1,22	8,28	3,31	1,37
	Debetas	-0,06	-0,03	-0,02	-0,01	0,00	0,00
	Balansas	3,97	1,98	1,20	8,27	3,31	1,37
B. Finansinė sąskaita							
	1. Tiesioginės investicijos	30,92	23,09	38,68	34,77	30,14	304,24
	1.1. Užsienyje	0,44	0,11	0,73	0,00	0,00	-0,74
	1.2. Lietuvoje	30,48	22,98	37,95	34,77	30,14	304,98
	2. Investicijų portfelis	23,03	-14,91	-10,25	-65,68	350,36	5,86
	2.1. Užsienio turtas	-10,42	-17,24	-10,89	-69,29	-3,05	-2,04
	2.1.1. Lietuvos bankas	-	-	-	0,00	-	-
	2.1.2. Bankai	-10,65	-18,26	-11,15	-69,29	-2,03	-2,04
	2.1.3. Kiti sektoriai	0,23	1,02	0,26	-	-1,02	-
	2.2. Įsipareigojimai	33,45	2,33	0,64	3,61	353,41	7,90
	2.2.1. Vyriausybė	38,47	0,08	0,62	-0,08	361,12	0,01
	2.2.2. Bankai	0,16	0,45	0,51	-0,01	-0,11	-0,14
	2.2.3. Kiti sektoriai	-5,18	1,80	-0,49	3,70	-7,60	8,03
	3. Išvestinės finansinės priemonės	1,98	1,29	-0,80	-2,69	5,33	-4,25
	3.1. Užsienio turtas	4,04	2,81	1,20	0,88	0,76	0,83
	3.2. Įsipareigojimai	-2,06	-1,52	-2,00	-3,57	4,57	-5,08

	2002 m.*						
	Sausis	Vasaris	Kovas	Balandis	Gegužė	Birželis	
4. Kitos investicijos	68,11	198,92	-193,71	134,31	-24,91	-122,96	
4.1. Užsienio turtas	117,28	19,73	32,59	9,51	-29,33	-52,15	
4.1.1. Vyriausybė	0,00	0,00	-	-	-	-	
4.1.2. Bankai	72,46	17,37	90,23	14,39	-6,16	71,64	
4.1.3. Kiti sektoriai	44,82	2,36	-57,64	-4,88	-23,17	-123,79	
4.2. Įsipareigojimai	-49,17	179,19	-226,30	124,80	4,42	-70,81	
4.2.1. Lietuvos bankas	0,00	168,65	-168,29	49,34	3,18	-56,60	
4.2.2. Vyriausybė	0,27	-1,41	-4,96	-11,83	-14,65	-9,27	
4.2.3. Bankai	-26,65	12,48	-58,07	-1,48	-15,04	9,12	
4.2.4. Kiti sektoriai	-22,79	-0,53	5,02	88,77	30,93	-14,06	
5. Oficialiosios tarptautinės atsargos	-27,50	-139,44	103,94	-24,00	-329,55	-102,52	
III. KLAIDOS IR PRALEIDIMAI	-53,17	1,14	58,29	40,05	76,12	-1,85	

*Išankstiniai duomenys.

Finansinės sąskaitos pokyčių duomenys pateikti viena eilute su atitinkamu ženklu:

(+) – užsienio turto sumažėjimas arba įsipareigojimų padidėjimas;

(-) – užsienio turto padidėjimas arba įsipareigojimų sumažėjimas.

Mokėjimų balansas

(analitinė lentelė)

Mln. litų

		I ketv.*	II ketv.*
A. EINAMOJI SĄSKAITA		-406,74	-1 090,04
1. Prekės (f.o.b. kainomis)	Eksporas	4 910,27	5 405,56
	Importas	-5 710,75	-6 902,96
	Prekybos balansas	-800,48	-1 497,40
2. Paslaugos	Kreditas	1 034,23	1 345,66
	Debetas	-612,75	-819,26
	Prekybos ir paslaugų balansas	-379,00	-971,00
3. Pajamos	Kreditas	171,16	156,92
	Debetas	-365,55	-467,88
	Prekybos, paslaugų ir pajamų balansas	-573,39	-1 281,96
4. Einamieji pervedimai	Kreditas	169,78	193,99
	Debetas	-3,13	-2,07
B. KAPITALO SĄSKAITA		24,93	44,72
	Kreditas	25,30	44,75
	Debetas	-0,37	-0,03
	Einamosios ir kapitalo sąskaitų balansas (A+B)	-381,81	-1 045,32
C. FINANSINĖ SĄSKAITA		600,85	2 278,81
1. Tiesioginės investicijos užsienyje		4,46	-2,53
2. Tiesioginės investicijos Lietuvoje		318,46	1 277,15
3. Investicijų portfelis užsienyje		-134,31	-256,87
3.1. Nuosavybės vertybiniai popieriai		-0,17	0,99
3.2. Skolos vertybiniai popieriai		-134,14	-257,86
4. Investicijų portfelis Lietuvoje		126,89	1 259,96
4.1. Nuosavybės vertybiniai popieriai		12,90	3,04
4.2. Skolos vertybiniai popieriai		113,99	1 256,92
5. Išvestinės finansinės priemonės užsienyje		28,04	8,54
6. Išvestinės finansinės priemonės Lietuvoje		-19,45	-14,09
7. Kitos investicijos užsienyje		590,91	-248,47
7.1. Įsiskolinimai už prekes ir paslaugas		-97,42	-111,24
7.2. Paskolos		897,07	64,55
7.3. Grynieji pinigai ir indėliai		-189,14	-227,85
7.4. Kitas užsienio turtas		-19,60	26,07
8. Kitos investicijos Lietuvoje		-314,15	255,12
8.1. Įsiskolinimai už prekes ir paslaugas		-44,58	379,00
8.2. Paskolos		-429,18	93,95
8.3. Grynieji pinigai ir indėliai		-39,10	50,04
8.4. Kiti įsipareigojimai		198,71	-267,87
	Einamosios, kapitalo ir finansinės sąskaitų balansas (A+B+C)	219,04	1 233,49
D. KLAIDOS IR PRALEIDIMAI		21,85	394,68
	Bendras balansas (A+B+C+D)	240,89	1 628,17
E. Mokėjimų balanso finansavimas		-240,89	-1 628,17
1. Oficialiosios tarptautinės atsargos		-219,53	-1 574,72
2. TVF paskolos		-21,36	-53,45

*Išankstiniai duomenys.

Finansinės sąskaitos pokyčių duomenys pateikti viena eilute su atitinkamu ženklu:

(+) – užsienio turto sumažėjimas arba įsipareigojimų padidėjimas;

(-) – užsienio turto padidėjimas arba įsipareigojimų sumažėjimas.

Mokėjimų balansas

(analitinė lentelė)

Mln. eurų

		I ketv.*	II ketv.*
A. EINAMOJI SĄSKAITA		-116,76	-315,72
1. Prekės (f.o.b. kainomis)	Eksportas	1 409,30	1 565,56
	Importas	-1 639,05	-1 999,24
Prekybos balansas		-229,75	-433,68
2. Paslaugos	Kreditas	296,83	389,71
	Debetas	-175,87	-237,28
Prekybos ir paslaugų balansas		-108,79	-281,25
3. Pajamos	Kreditas	49,12	45,44
	Debetas	-104,92	-135,50
Prekybos, paslaugų ir pajamų balansas		-164,59	-371,31
4. Einamieji pervedimai	Kreditas	48,73	56,18
	Debetas	-0,90	-0,59
B. KAPITALO SĄSKAITA		7,15	12,95
		Kreditas	7,26
		Debetas	-0,11
Einamosios ir kapitalo sąskaitų balansas (A+B)		-109,61	-302,77
C. FINANSINĖ SĄSKAITA		172,48	660,00
1. Tiesioginės investicijos užsienyje		1,28	-0,74
2. Tiesioginės investicijos Lietuvoje		91,41	369,89
3. Investicijų portfelis užsienyje		-38,55	-74,38
3.1. Nuosavybės vertybiniai popieriai		-0,05	0,29
3.2. Skolos vertybiniai popieriai		-38,50	-74,67
4. Investicijų portfelis Lietuvoje		36,42	364,92
4.1. Nuosavybės vertybiniai popieriai		3,70	0,88
4.2. Skolos vertybiniai popieriai		32,72	364,04
5. Išvestinės finansinės priemonės užsienyje		8,05	2,47
6. Išvestinės finansinės priemonės Lietuvoje		-5,58	-4,08
7. Kitos investicijos užsienyje		169,60	-71,97
7.1. Išiskolinimai už prekes ir paslaugas		-27,96	-32,22
7.2. Paskolos		257,46	18,69
7.3. Grynieji pinigai ir indėliai		-54,28	-65,99
7.4. Kitas užsienio turtas		-5,62	7,55
8. Kitos investicijos Lietuvoje		-90,15	73,89
8.1. Išiskolinimai už prekes ir paslaugas		-12,79	109,77
8.2. Paskolos		-123,18	27,20
8.3. Grynieji pinigai ir indėliai		-11,22	14,50
8.4. Kiti įsipareigojimai		57,04	-77,58
Einamosios, kapitalo ir finansinės sąskaitų balansas (A+B+C)		62,87	357,23
D. KLAIDOS IR PRALEIDIMAI		6,26	114,32
Bendras balansas (A+B+C+D)		69,13	471,55
E. Mokėjimų balanso finansavimas		-69,13	-471,55
1. Oficialiosios tarptautinės atsargos		-63,00	-456,07
2. TVF paskolos		-6,13	-15,48

*Išankstiniai duomenys.

Finansinės sąskaitos pokyčių duomenys pateikti viena eilute su atitinkamu ženklu:

(+) – užsienio turto sumažėjimas arba įsipareigojimų padidėjimas;

(-) – užsienio turto padidėjimas arba įsipareigojimų sumažėjimas.

Mokėjimų balansas

(finansavimo poreikis ir šaltiniai)

Mln. litų

	I ketv.*	II ketv.*
A. FINANSAVIMO POREIKIS	3 687,50	5 180,13
1. Einamosios sąskaitos balansas	406,74	1 090,04
2. Gražinta užsienio paskolų	3 061,23	2 515,37
3. Oficialiosios tarptautinės atsargos	219,53	1 574,72
B. FINANSAVIMO ŠALTINIAI	3 687,50	5 180,13
1. Užsienio investicijos Lietuvoje	3 176,55	5 284,78
1.1. Tiesioginės investicijos	318,46	1 277,15
1.1.1. Akcinis kapitalas	216,78	611,63
1.1.2. Reinvesticijos	82,12	49,57
1.1.3. Kitas kapitalas	19,56	615,95
1.2. Investicijų portfelis	126,89	1 259,96
1.2.1. Nuosavybės vertybiniai popieriai	12,90	3,04
1.2.2. Skolos vertybiniai popieriai	113,99	1 256,92
1.3. Išvestinės finansinės priemonės	-19,45	-14,09
1.4. Paskolos	2 566,11	2 934,87
1.4.1. Įsiskolinimai už prekes ir paslaugas	-44,58	379,00
1.4.2. Gautos užsienio paskolos (įskaitant TVF)	2 610,69	2 555,87
1.5. Kitas kapitalas	184,54	-173,11
2. Lietuvos investicijos užsienyje	489,10	-499,33
2.1. Tiesioginės investicijos	4,46	-2,53
2.2. Investicijų portfelis	-134,31	-256,87
2.3. Išvestinės finansinės priemonės	28,04	8,54
2.4. Kitos investicijos	590,91	-248,47
3. Klaidos ir praleidimai	21,85	394,68

*Išankstiniai duomenys.

Tarptautinių investicijų balansas

Mln. litų

	2001 12 31*	2002 03 31**	2002 06 30**
Tarptautinių investicijų balansas	-16 819,66	-16 857,95	-17 117,40
A. Užsienio turtas	12 504,61	12 240,33	13 978,67
1. Tiesioginės investicijos užsienyje	191,42	184,56	185,70
1.1. Akcijos ir reinvesticijos	105,69	112,51	115,50
1.1.1. Reikalavimai	105,69	112,51	115,50
1.1.2. Įsipareigojimai	-	-	-
1.2. Kitas kapitalas	85,73	72,05	70,20
1.2.1. Reikalavimai	90,78	79,66	78,47
1.2.2. Įsipareigojimai	5,05	7,61	8,27
2. Investicijų portfelis	552,44	684,54	885,03
2.1. Nuosavybės vertybiniai popieriai	19,59	19,70	19,37
2.1.1. Lietuvos bankas	7,78	7,78	7,77
2.1.2. Vyriausybė	-	-	-
2.1.3. Bankai	3,46	3,43	0,32
2.1.4. Kiti sektoriai	8,35	8,49	11,28
2.2. Skolos vertybiniai popieriai	532,85	664,84	865,66
2.2.1. Obligacijos ir vekseliai	436,80	100,41	226,89
2.2.1.1. Lietuvos bankas	-	-	-
2.2.1.2. Vyriausybė	-	-	-
2.2.1.3. Bankai	433,82	97,43	222,31
2.2.1.4. Kiti sektoriai	2,98	2,98	4,58
2.2.2. Pinigų rinkos priemonės	96,05	564,43	638,77
2.2.2.1. Lietuvos bankas	-	-	-
2.2.2.2. Vyriausybė	-	-	-
2.2.2.3. Bankai	60,77	514,32	587,76
2.2.2.4. Kiti sektoriai	35,28	50,11	51,01
3. Išvestinės finansinės priemonės	0,00	0,00	0,00
3.1. Lietuvos bankas	-	-	-
3.2. Vyriausybė	-	-	-
3.3. Bankai	0,00	0,00	0,00
3.4. Kiti sektoriai	-	-	-
4. Kitos investicijos	5 084,14	4 495,70	4 669,67
4.1. Įsiskolinimai už prekes ir paslaugas	2 074,62	2 176,15	2 245,71
4.1.1. Vyriausybė	-	-	-
4.1.2. Kiti sektoriai	2 074,62	2 176,15	2 245,71
4.2. Paskolos	1 791,28	891,50	794,29
4.2.1. Lietuvos bankas	-	-	-
4.2.1.1. Ilgalaikės	-	-	-
4.2.1.2. Trumpalaikės	-	-	-
4.2.2. Vyriausybė	-	-	-
4.2.2.1. Ilgalaikės	-	-	-
4.2.2.2. Trumpalaikės	-	-	-
4.2.3. Bankai	1 757,57	849,42	747,45
4.2.3.1. Ilgalaikės	34,07	63,90	65,01
4.2.3.2. Trumpalaikės	1 723,50	785,52	682,44

	2001 12 31*	2002 03 31**	2002 06 30**
4.2.4. Kiti sektoriai	33,71	42,08	46,84
4.2.4.1. Ilgalaikės	25,69	32,26	32,46
4.2.4.2. Trumpalaikės	8,02	9,82	14,38
4.3. Grynieji pinigai ir indėliai	1 128,99	1 321,58	1 549,25
4.3.1. Lietuvos bankas	–	–	–
4.3.2. Vyriausybė	0,00	–	–
4.3.3. Bankai	746,51	994,47	812,49
4.3.4. Kiti sektoriai	382,48	327,11	736,76
4.4. Kitas užsienio turtas	89,25	106,47	80,42
4.4.1. Lietuvos bankas	–	–	–
4.4.2. Vyriausybė	–	–	–
4.4.3. Bankai	41,96	74,78	49,97
4.4.4. Kiti sektoriai	47,29	31,69	30,45
5. Oficialiosios tarptautinės atsargos	6 676,61	6 875,53	8 238,27
5.1. Auksas	205,88	221,80	208,39
5.2. Specialiosios skolinimosi teisės	73,59	236,95	206,80
5.3. Atsargų pozicija TVF	0,08	0,08	0,08
5.4. Konvertuojamosios valiutos	6 397,06	6 416,70	7 823,00
5.4.1. Grynieji pinigai ir indėliai	786,91	382,98	1 429,22
5.4.1.1. Centrinuose bankuose	420,00	275,15	264,73
5.4.1.2. Bankuose	366,91	107,83	1 164,49
5.4.2. Vertybiniai popieriai	5 610,15	6 033,72	6 393,78
5.5. Kiti reikalavimai	–	–	–
B. Įsipareigojimai	29 324,27	29 098,28	31 096,07
1. Tiesioginės investicijos Lietuvoje	10 661,93	10 889,12	12 066,55
1.1. Akcijos ir reinvesticijos	8 278,11	8 464,07	9 057,57
1.1.1. Reikalavimai	0,15	0,16	0,23
1.1.2. Įsipareigojimai	8 278,26	8 464,23	9 057,80
1.2. Kitas kapitalas	2 383,82	2 425,05	3 008,98
1.2.1. Reikalavimai	402,93	428,46	108,10
1.2.2. Įsipareigojimai	2 786,75	2 853,51	3 117,08
2. Investicijų portfelis	5 250,36	5 256,50	6 412,80
2.1. Nuosavybės vertybiniai popieriai	382,24	362,18	363,84
2.1.1. Bankai	107,28	111,02	110,04
2.1.2. Kiti sektoriai	274,96	251,16	253,80
2.2. Skolos vertybiniai popieriai	4 868,12	4 894,32	6 048,96
2.2.1. Obligacijos ir vekseliai	4 817,91	4 705,53	5 998,21
2.2.1.1. Lietuvos bankas	–	–	–
2.2.1.2. Vyriausybė	4 415,38	4 330,86	5 616,12
2.2.1.3. Bankai	11,95	11,91	11,93
2.2.1.4. Kiti sektoriai	390,58	362,76	370,16
2.2.2. Pinigų rinkos priemonės	50,21	188,79	50,75
2.2.2.1. Lietuvos bankas	–	–	–
2.2.2.2. Vyriausybė	11,68	149,49	10,96
2.2.2.3. Bankai	38,42	39,15	39,69
2.2.2.4. Kiti sektoriai	0,11	0,15	0,10

	2001 12 31*	2002 03 31**	2002 06 30**
3. Išvestinės finansinės priemonės	0,00	0,00	33,59
3.1. Lietuvos bankas	-	-	-
3.2. Vyriausybė	-	-	-
3.3. Bankai	0,00	0,00	0,00
3.4. Kiti sektoriai	-	-	33,59
4. Kitos investicijos Lietuvoje	13 411,98	12 952,66	12 583,13
4.1. Įsiskolinimai už prekes ir paslaugas	3 448,98	3 354,66	3 657,19
4.1.1. Vyriausybė	-	-	-
4.1.2. Kiti sektoriai	3 448,98	3 354,66	3 657,19
4.2. Paskolos	8 596,08	8 044,54	7 577,01
4.2.1. Valstybės vardu	3 380,17	3 309,90	2 947,98
4.2.1.1. TVF	603,75	572,58	481,51
4.2.1.2. Kitos ilgalaikės	2 776,42	2 737,32	2 466,47
4.2.1.3. Trumpalaikės	-	-	-
4.2.2. Bankai	1 896,15	1 487,23	1 640,28
4.2.2.1. Ilgalaikės	702,84	722,36	760,13
4.2.2.2. Trumpalaikės	1 193,31	764,87	880,15
4.2.3. Kiti sektoriai	3 319,76	3 247,41	2 988,75
4.2.3.1. Ilgalaikės	3 145,40	3 015,50	2 758,31
4.2.3.2. Trumpalaikės	174,36	231,91	230,44
4.3. Grynieji pinigai ir indėliai	664,38	651,36	714,62
4.3.1. Lietuvos bankas	1,13	0,73	1,44
4.3.2. Bankai	663,25	650,63	713,18
4.4. Kiti finansiniai įsipareigojimai	702,54	902,10	634,31
4.4.1. Lietuvos bankas	206,29	207,92	193,11
4.4.2. Vyriausybė	-	-	-
4.4.3. Bankai	205,03	382,65	127,79
4.4.4. Kiti sektoriai	291,22	311,53	313,41

*Galutiniai duomenys.

**Išankstiniai duomenys.

Tarptautinių investicijų balansas

Mln. eurų

	2001 12 31*	2002 03 31**	2002 06 30**
Tarptautinių investicijų balansas	-4 768,57	-4 882,38	-4 957,57
A. Užsienio turtas	3 545,18	3 545,06	4 048,49
1. Tiesioginės investicijos užsienyje	54,27	53,46	53,78
1.1. Akcijos ir reinvesticijos	29,96	32,59	33,45
1.1.1. Reikalavimai	29,96	32,59	33,45
1.1.2. Įsipareigojimai	-	-	-
1.2. Kitas kapitalas	24,31	20,87	20,33
1.2.1. Reikalavimai	25,74	23,07	22,73
1.2.2. Įsipareigojimai	1,43	2,20	2,40
2. Investicijų portfelis	156,62	198,25	256,33
2.1. Nuosavybės vertybiniai popieriai	5,56	5,70	5,61
2.1.1. Lietuvos bankas	2,21	2,25	2,25
2.1.2. Vyriausybė	-	-	-
2.1.3. Bankai	0,98	0,99	0,09
2.1.4. Kiti sektoriai	2,37	2,46	3,27
2.2. Skolos vertybiniai popieriai	151,06	192,55	250,72
2.2.1. Obligacijos ir vekseliai	123,83	29,08	65,72
2.2.1.1. Lietuvos bankas	-	-	-
2.2.1.2. Vyriausybė	-	-	-
2.2.1.3. Bankai	122,99	28,22	64,39
2.2.1.4. Kiti sektoriai	0,84	0,86	1,33
2.2.2. Pinigų rinkos priemonės	27,23	163,47	185,00
2.2.2.1. Lietuvos bankas	-	-	-
2.2.2.2. Vyriausybė	-	-	-
2.2.2.3. Bankai	17,23	148,96	170,23
2.2.2.4. Kiti sektoriai	10,00	14,51	14,77
3. Išvestinės finansinės priemonės	0,00	0,00	0,00
3.1. Lietuvos bankas	-	-	-
3.2. Vyriausybė	-	-	-
3.3. Bankai	0,00	0,00	0,00
3.4. Kiti sektoriai	-	-	-
4. Kitos investicijos	1 441,41	1 302,05	1 352,42
4.1. Įsiskolinimai už prekes ir paslaugas	588,18	630,26	650,40
4.1.1. Vyriausybė	-	-	-
4.1.2. Kiti sektoriai	588,18	630,26	650,40
4.2. Paskolos	507,84	258,19	230,04
4.2.1. Lietuvos bankas	-	-	-
4.2.1.1. Ilgalaikės	-	-	-
4.2.1.2. Trumpalaikės	-	-	-
4.2.2. Vyriausybė	-	-	-
4.2.2.1. Ilgalaikės	-	-	-
4.2.2.2. Trumpalaikės	-	-	-
4.2.3. Bankai	498,29	246,01	216,48
4.2.3.1. Ilgalaikės	9,66	18,51	18,83
4.2.3.2. Trumpalaikės	488,63	227,50	197,65

	2001 12 31*	2002 03 31**	2002 06 30**
4.2.4. Kiti sektoriai	9,55	12,18	13,56
4.2.4.1. Ilgalaikės	7,28	9,34	9,40
4.2.4.2. Trumpalaikės	2,27	2,84	4,16
4.3. Grynieji pinigai ir indėliai	320,08	382,76	448,69
4.3.1. Lietuvos bankas	–	–	–
4.3.2. Vyriausybė	0,00	–	–
4.3.3. Bankai	211,64	288,02	235,31
4.3.4. Kiti sektoriai	108,44	94,74	213,38
4.4. Kitas užsienio turtas	25,31	30,84	23,29
4.4.1. Lietuvos bankas	–	–	–
4.4.2. Vyriausybė	–	–	–
4.4.3. Bankai	11,90	21,66	14,47
4.4.4. Kiti sektoriai	13,41	9,18	8,82
5. Oficialiosios tarptautinės atsargos	1 892,88	1 991,30	2 385,96
5.1. Auksas	58,37	64,24	60,35
5.2. Specialiosios skolinimosi teisės	20,86	68,63	59,89
5.3. Atsargų pozicija TVF	0,02	0,02	0,02
5.4. Konvertuojamosios valiutos	1 813,63	1 858,41	2 265,70
5.4.1. Grynieji pinigai ir indėliai	223,09	110,92	413,93
5.4.1.1. Centrinuose bankuose	119,07	79,69	76,67
5.4.1.2. Bankuose	104,02	31,23	337,26
5.4.2. Vertybiniai popieriai	1 590,54	1 747,49	1 851,77
5.5. Kiti reikalavimai	–	–	–
B. Įsipareigojimai	8 313,75	8 427,44	9 006,06
1. Tiesioginės investicijos Lietuvoje	3 022,77	3 153,70	3 494,71
1.1. Akcijos ir reinvesticijos	2 346,94	2 451,36	2 623,25
1.1.1. Reikalavimai	0,04	0,05	0,07
1.1.2. Įsipareigojimai	2 346,98	2 451,41	2 623,32
1.2. Kitas kapitalas	675,83	702,34	871,46
1.2.1. Reikalavimai	114,24	124,09	31,31
1.2.2. Įsipareigojimai	790,07	826,43	902,77
2. Investicijų portfelis	1 488,53	1 522,38	1 857,29
2.1. Nuosavybės vertybiniai popieriai	108,37	104,89	105,38
2.1.1. Bankai	30,42	32,15	31,87
2.1.2. Kiti sektoriai	77,95	72,74	73,51
2.2. Skolos vertybiniai popieriai	1 380,16	1 417,49	1 751,91
2.2.1. Obligacijos ir vekseliai	1 365,93	1 362,81	1 737,21
2.2.1.1. Lietuvos bankas	–	–	–
2.2.1.2. Vyriausybė	1 251,81	1 254,30	1 626,54
2.2.1.3. Bankai	3,39	3,45	3,46
2.2.1.4. Kiti sektoriai	110,73	105,06	107,21
2.2.2. Pinigų rinkos priemonės	14,23	54,68	14,70
2.2.2.1. Lietuvos bankas	–	–	–
2.2.2.2. Vyriausybė	3,31	43,30	3,17
2.2.2.3. Bankai	10,89	11,34	11,50
2.2.2.4. Kiti sektoriai	0,03	0,04	0,03

	2001 12 31*	2002 03 31**	2002 06 30**
3. Išvestinės finansinės priemonės	0,00	0,00	9,73
3.1. Lietuvos bankas	-	-	-
3.2. Vyriausybė	-	-	-
3.3. Bankai	0,00	0,00	0,00
3.4. Kiti sektoriai	-	-	9,73
4. Kitos investicijos Lietuvoje	3 802,45	3 751,36	3 644,33
4.1. Išsiskolinimai už prekes ir paslaugas	977,82	971,58	1 059,20
4.1.1. Vyriausybė	-	-	-
4.1.2. Kiti sektoriai	977,82	971,58	1 059,20
4.2. Paskolos	2 437,09	2 329,86	2 194,45
4.2.1. Valstybės vardu	958,32	958,61	853,79
4.2.1.1. TVF	171,17	165,83	139,45
4.2.1.2. Kitos ilgalaikės	787,15	792,78	714,34
4.2.1.3. Trumpalaikės	-	-	-
4.2.2. Bankai	537,58	430,73	475,06
4.2.2.1. Ilgalaikės	199,26	209,21	220,15
4.2.2.2. Trumpalaikės	338,32	221,52	254,91
4.2.3. Kiti sektoriai	941,19	940,52	865,60
4.2.3.1. Ilgalaikės	891,76	873,35	798,86
4.2.3.2. Trumpalaikės	49,43	67,17	66,74
4.3. Grynieji pinigai ir indėliai	188,36	188,65	206,97
4.3.1. Lietuvos bankas	0,32	0,21	0,42
4.3.2. Bankai	188,04	188,44	206,55
4.4. Kiti finansiniai įsipareigojimai	199,18	261,27	183,71
4.4.1. Lietuvos bankas	58,49	60,22	55,93
4.4.2. Vyriausybė	-	-	-
4.4.3. Bankai	58,13	110,82	37,01
4.4.4. Kiti sektoriai	82,56	90,23	90,77

*Galutiniai duomenys.

**Išankstiniai duomenys.

Bendroji skola užsieniui

Mln. litų

	2001 12 31*	2002 03 31**	2002 06 30**
1. Vyriausybė	7 807,23	7 790,25	8 575,06
1.1. Trumpalaikiai įsipareigojimai	11,68	149,49	10,96
1.1.1. Pinigų rinkos priemonės	11,68	149,49	10,96
1.2. Ilgalaikiai įsipareigojimai	7 795,55	7 640,76	8 564,10
1.2.1. Obligacijos ir vekseliai	4 415,38	4 330,86	5 616,12
1.2.2. Paskolos	3 380,17	3 309,90	2 947,98
2. Lietuvos bankas	207,42	208,65	194,55
2.1. Trumpalaikiai įsipareigojimai	207,42	208,65	194,55
2.1.1. Grynieji pinigai ir indėliai	1,13	0,73	1,44
2.1.2. Kiti įsipareigojimai	206,29	207,92	193,11
3. Bankai	2 814,80	2 571,57	2 532,87
3.1. Trumpalaikiai įsipareigojimai	2 100,01	1 837,30	1 760,81
3.1.1. Pinigų rinkos priemonės	38,42	39,15	39,69
3.1.2. Paskolos	1 193,31	764,87	880,15
3.1.3. Grynieji pinigai ir indėliai	663,25	650,63	713,18
3.1.4. Kiti įsipareigojimai	205,03	382,65	127,79
3.2. Ilgalaikiai įsipareigojimai	714,79	734,27	772,06
3.2.1. Obligacijos ir vekseliai	11,95	11,91	11,93
3.2.2. Paskolos	702,84	722,36	760,13
4. Kiti sektoriai	7 450,65	7 276,51	7 329,61
4.1. Trumpalaikiai įsipareigojimai	3 914,67	3 898,25	4 201,14
4.1.1. Pinigų rinkos priemonės	0,11	0,15	0,10
4.1.2. Paskolos	174,36	231,91	230,44
4.1.3. Įsiskolinimas už prekes ir paslaugas	3 448,98	3 354,66	3 657,19
4.1.4. Kiti įsipareigojimai	291,22	311,53	313,41
4.2. Ilgalaikiai įsipareigojimai	3 535,98	3 378,26	3 128,47
4.2.1. Obligacijos ir vekseliai	390,58	362,76	370,16
4.2.2. Paskolos	3 145,40	3 015,50	2 758,31
5. Tiesioginių investicijų įsipareigojimai	2 791,80	2 861,12	3 125,35
5.1. Įsipareigojimai susietoms įmonėms	5,05	7,61	8,27
5.2. Įsipareigojimai tiesioginiams investuotojams	2 786,75	2 853,51	3 117,08
A. BENDROJI SKOLA UŽSIENIUI	21 071,90	20 708,10	21 757,44
B. Vyriausybė, įskaitant paskolas, gautas su valstybės garantija	9 327,73	9 224,39	9 817,86
1. Trumpalaikiai įsipareigojimai	11,68	149,49	10,96
2. Ilgalaikiai įsipareigojimai	9 316,05	9 074,90	9 806,90

*Galutiniai duomenys.

**Išankstiniai duomenys.

Bendroji skola užsieniui

Mln. eurų

	2001 12 31*	2002 03 31**	2002 06 30**
1. Vyriausybė	2 213,44	2 256,21	2 483,50
1.1. Trumpalaikiai įsipareigojimai	3,31	43,30	3,17
1.1.1. Pinigų rinkos priemonės	3,31	43,30	3,17
1.2. Ilgalaikiai įsipareigojimai	2 210,13	2 212,91	2 480,33
1.2.1. Obligacijos ir vekseliai	1 251,81	1 254,30	1 626,54
1.2.2. Paskolos	958,32	958,61	853,79
2. Lietuvos bankas	58,81	60,43	56,35
2.1. Trumpalaikiai įsipareigojimai	58,81	60,43	56,35
2.1.1. Grynieji pinigai ir indėliai	0,32	0,21	0,42
2.1.2. Kiti įsipareigojimai	58,49	60,22	55,93
3. Bankai	798,03	744,78	733,58
3.1. Trumpalaikiai įsipareigojimai	595,38	532,12	509,97
3.1.1. Pinigų rinkos priemonės	10,89	11,34	11,50
3.1.2. Paskolos	338,32	221,52	254,91
3.1.3. Grynieji pinigai ir indėliai	188,04	188,44	206,55
3.1.4. Kiti įsipareigojimai	58,13	110,82	37,01
3.2. Ilgalaikiai įsipareigojimai	202,65	212,66	223,61
3.2.1. Obligacijos ir vekseliai	3,39	3,45	3,46
3.2.2. Paskolos	199,26	209,21	220,15
4. Kiti sektoriai	2 112,33	2 107,43	2 122,81
4.1. Trumpalaikiai įsipareigojimai	1 109,84	1 129,02	1 216,74
4.1.1. Pinigų rinkos priemonės	0,03	0,04	0,03
4.1.2. Paskolos	49,43	67,17	66,74
4.1.3. Įsiskolinimas už prekes ir paslaugas	977,82	971,58	1 059,20
4.1.4. Kiti įsipareigojimai	82,56	90,23	90,77
4.2. Ilgalaikiai įsipareigojimai	1 002,49	978,41	906,07
4.2.1. Obligacijos ir vekseliai	110,73	105,06	107,21
4.2.2. Paskolos	891,76	873,35	798,86
5. Tiesioginių investicijų įsipareigojimai	791,50	828,63	905,17
5.1. Įsipareigojimai susietoms įmonėms	1,43	2,20	2,40
5.2. Įsipareigojimai tiesioginiams investuotojams	790,07	826,43	902,77
A. BENDROJI SKOLA UŽSIENIUI	5 974,11	5 997,48	6 301,41
B. Vyriausybė, įskaitant paskolas, gautas su valstybės garantija	2 644,52	2 671,57	2 843,44
1. Trumpalaikiai įsipareigojimai	3,31	43,30	3,17
2. Ilgalaikiai įsipareigojimai	2 641,21	2 628,27	2 840,27

*Galutiniai duomenys.

**Įsankstiniai duomenys.

Pajamos

Mln. litų

		I ketv.*	II ketv.*
PAJAMOS	Balansas	-194,39	-310,96
	Kreditas	171,16	156,92
	Debetas	-365,55	-467,88
1. Darbo pajamos	Balansas	35,96	11,22
	Kreditas	52,68	40,17
	Debetas	-16,72	-28,95
2. Investicijų pajamos	Balansas	-230,35	-322,18
	Kreditas	118,48	116,75
	Debetas	-348,83	-438,93
2.1. Dividendai	Balansas	-24,54	-150,41
	Kreditas	0,07	0,01
	Debetas	-24,61	-150,42
2.1.1. Tiesioginių investicijų	Balansas	-18,32	-135,59
	Kreditas	0,00	0,00
	Debetas	-18,32	-135,59
2.1.2. Investicijų portfelio	Balansas	-6,22	-14,82
	Kreditas	0,07	0,01
	Debetas	-6,29	-14,83
2.2. Reinvesticijos	Balansas	-83,06	-47,85
	Kreditas	-0,94	1,60
	Debetas	-82,12	-49,45
2.3. Palūkanos	Balansas	-131,65	-122,06
	Kreditas	103,98	107,62
	Debetas	-235,63	-229,68
2.3.1. Skolos vertybinių popierių	Balansas	-28,85	-13,87
	Kreditas	74,82	80,13
	Debetas	-103,67	-94,00
2.3.2. Indėlių ir korespondentinių sąskaitų	Balansas	4,36	4,47
	Kreditas	10,74	10,62
	Debetas	-6,38	-6,15
2.3.3. Paskolų	Balansas	-107,16	-112,66
	Kreditas	18,42	16,87
	Debetas	-125,58	-129,53
2.3.3.1. Tiesioginių investicijų	Balansas	0,03	0,30
	Kreditas	10,21	9,08
	Debetas	-10,18	-8,78
2.3.3.2. Valstybės vardu	Balansas	-27,55	-44,87
	Kreditas	-	-
	Debetas	-27,55	-44,87
2.3.3.3. Bankų	Balansas	-1,90	-3,49
	Kreditas	8,10	7,38
	Debetas	-10,00	-10,87
2.3.3.4. Kitų sektorių	Balansas	-77,74	-64,60
	Kreditas	0,11	0,41
	Debetas	-77,85	-65,01
2.3.3.4.1. Su valstybės garantija	Balansas	-31,77	-17,13
	Kreditas	-	-
	Debetas	-31,77	-17,13
2.3.3.4.2. Kitų	Balansas	-45,97	-47,47
	Kreditas	0,11	0,41
	Debetas	-46,08	-47,88
2.4. Kitos pajamos ir išlaidos	Balansas	8,90	-1,86
	Kreditas	15,37	7,52
	Debetas	-6,47	-9,38

*Išankstiniai duomenys.

Tiesioginės investicijos

Mln. litų

	I ketv.*	II ketv.*
TIESIOGINĖS INVESTICIJOS	322,92	1 274,62
A. Užsienyje	-4,46	2,53
1. Akcinis kapitalas	7,78	2,10
1.1. Reikalavimai	7,78	2,10
1.2. Įsipareigojimai	-	-
2. Reinvesticijos	-0,94	1,72
2.1. Reikalavimai	-0,94	1,72
2.2. Įsipareigojimai	-	-
3. Kitas kapitalas	-11,30	-1,29
3.1. Reikalavimai	-8,75	-0,63
3.1.1. Paskolos	1,43	0,09
3.1.1.1. Ilgalaikės	1,31	0,07
3.1.1.2. Trumpalaikės	0,12	0,02
3.1.2. Kiti finansiniai reikalavimai	-10,18	-0,72
3.2. Įsipareigojimai	2,55	0,66
3.2.1. Paskolos	-	-
3.2.1.1. Ilgalaikės	-	-
3.2.1.2. Trumpalaikės	-	-
3.2.2. Kiti finansiniai įsipareigojimai	2,55	0,66
B. Lietuvoje	318,46	1 277,15
1. Akcinis kapitalas	216,78	611,63
1.1. Reikalavimai	0,01	-
1.2. Įsipareigojimai	216,79	611,63
2. Reinvesticijos	82,12	49,57
2.1. Reikalavimai	0,00	-0,12
2.2. Įsipareigojimai	82,12	49,45
3. Kitas kapitalas	19,56	615,95
3.1. Reikalavimai	25,83	-287,33
3.1.1. Paskolos	8,50	5,40
3.1.1.1. Ilgalaikės	7,43	-0,20
3.1.1.2. Trumpalaikės	1,07	5,60
3.1.2. Kiti finansiniai reikalavimai	17,33	-292,73
3.2. Įsipareigojimai	45,39	328,62
3.2.1. Paskolos	149,42	274,29
3.2.1.1. Ilgalaikės	61,05	311,06
3.2.1.2. Trumpalaikės	88,37	-36,77
3.2.2. Kiti finansiniai įsipareigojimai	-104,03	54,33

*Išankstiniai duomenys.

Tiesioginės užsienio investicijos pagal šalis investuotojas

Investuota 2002 m. sausio–birželio mėn., mln. litų*

	Tiesioginės užsienio investicijos	Iš jų		
		akcinis kapitalas	reinvesticijos	kitas kapitalas
Geografinės zonos				
IŠ VISO	1 595,61	828,41	131,69	635,51
Europa	1 225,92	816,20	75,51	334,21
Airija	-0,76	3,45	-4,35	0,14
Austrija	0,59	0,18	1,16	-0,75
Baltarusija	-0,30	-0,25	0,13	-0,18
Belgija	21,17	-1,75	0,23	22,69
Čekija	1,52	3,37	0,04	-1,89
Danija	55,01	103,39	-47,91	-0,47
Didžioji Britanija	-11,26	5,03	-1,88	-14,41
Estija	145,10	12,49	15,35	117,26
Graikija	0,07	-	0,08	-0,01
Islandija	-1,17	0,23	-1,13	-0,27
Ispanija	15,96	4,15	-0,02	11,83
Italija	27,34	19,87	0,51	6,96
Latvija	24,70	25,63	-1,42	0,49
Lenkija	-23,92	4,32	-26,87	-1,37
Lichtenšteinas	50,16	6,48	31,51	12,17
Liuksemburgas	-47,65	0,05	1,04	-48,74
Nyderlandai	-34,51	10,92	-11,96	-33,47
Norvegija	26,51	9,55	0,39	16,57
Portugalija	-0,41	-	-	-0,41
Prancūzija	83,54	27,57	5,15	50,82
Rusija	447,67	289,56	-25,63	183,74
Suomija	114,66	73,79	13,99	26,88
Švedija	136,77	5,97	94,54	36,26
Šveicarija	28,99	-1,07	34,65	-4,59
Turkija	2,54	0,04	2,43	0,07
Ukraina	-1,78	0,03	-1,40	-0,41
Vokietija	158,54	208,73	-0,19	-50,00
Afrika	-	-	-	-
Amerika	373,78	18,70	56,65	298,43
JAV	356,41	13,75	42,51	300,15
Kanada	5,28	0,04	1,44	3,80
Azija	5,39	2,76	-0,25	2,88
Japonija	-	-	-	-
Kinija	5,59	2,61	-0,67	3,65
Australija, Okeanija ir kitos teritorijos	-9,28	-9,25	-0,02	-0,01
Ekonominės zonos				
Europos Sąjunga	519,06	461,35	50,39	7,32
Ekonominė ir pinigų sąjunga	338,54	346,96	5,64	-14,06
ES šalys, neįeinančios į EPS	180,52	114,39	44,75	21,38
Europos laisvosios prekybos asociacija	104,49	15,19	65,42	23,88
Ekonominio bendradarbiavimo ir plėtros organizacija	914,40	492,37	101,82	320,21
Nepriklausomų Valstybių Sandrauga	445,94	289,37	-25,95	182,52
Šalys kandidatės į ES	157,70	50,08	-12,25	119,87

*Išankstiniai duomenys.

Tiesioginės užsienio investicijos pagal šalis investuotojas

Likutis 2002 m. birželio 30 d., mln. litų*

	Tiesioginės užsienio investicijos	Iš jų		
		akcinis kapitalas	reinvesticijos	kitas kapitalas
Geografinės zonos				
IŠ VISO	12 066,55	9 057,57	3 008,98	100,0
Europa	10 471,30	7 631,45	2 839,85	86,8
Airija	70,58	64,00	6,58	0,6
Austrija	34,63	16,29	18,34	0,3
Baltarusija	2,15	1,92	0,23	0,0
Belgija	104,72	22,83	81,89	0,9
Čekija	14,09	7,38	6,71	0,1
Danija	2 000,53	1 853,62	146,91	16,6
Didžioji Britanija	667,92	587,29	80,63	5,5
Estija	1 156,02	548,63	607,39	9,6
Graikija	1,88	1,35	0,53	0,0
Islandija	22,63	15,43	7,20	0,2
Ispanija	4,88	4,58	0,30	0,0
Italija	70,28	45,14	25,14	0,6
Latvija	155,30	96,29	59,01	1,3
Lenkija	211,77	128,88	82,89	1,8
Lichtenšteinas	89,10	73,87	15,23	0,7
Liuksemburgas	209,77	134,02	75,75	1,7
Nyderlandai	168,71	55,74	112,97	1,4
Norvegija	413,45	300,95	112,50	3,4
Portugalija	0,03	0,01	0,02	0,0
Prancūzija	132,42	90,35	42,07	1,1
Rusija	602,46	331,20	271,26	5,0
Suomija	720,80	476,73	244,07	6,0
Švedija	1 959,10	1 384,79	574,31	16,2
Šveicarija	370,23	351,04	19,19	3,1
Turkija	42,81	42,53	0,28	0,4
Ukraina	5,57	5,48	0,09	0,0
Vokietija	1 160,88	924,88	236,00	9,6
Afrika	-	-	-	-
Amerika	1 474,60	1 319,51	155,09	12,2
JAV	1 231,68	1 098,54	133,14	10,2
Kanada	52,68	33,40	19,28	0,4
Azija	67,07	53,09	13,98	0,6
Japonija	-	-	-	-
Kinija	16,30	4,19	12,11	0,1
Australija, Okeanija ir kitos teritorijos	1,73	1,68	0,05	0,0
Ekonominės zonos				
Europos Sąjunga	7 307,13	5 661,62	1 645,51	60,6
Ekonominė ir pinigų sąjunga	2 679,58	1 835,92	843,66	22,2
ES šalys, neįeinančios į EPS	4 627,55	3 825,70	801,85	38,4
Europos laisvosios prekybos asociacija	895,41	741,29	154,12	7,4
Ekonominio bendradarbiavimo ir plėtros organizacija	9 685,43	7 656,56	2 028,87	80,3
Nepriklausomų Valstybių Sandrauga	617,77	345,65	272,12	5,1
Šalys kandidatės į ES	1 634,54	865,90	768,64	13,5

*Išankstiniai duomenys.

Tiesioginės užsienio investicijos pagal ekonominės veiklos rūšis

Investuota 2002 m. sausio–birželio mėn., mln. litų*

	Tiesioginės užsienio investicijos	Iš jų		
		akcinis kapitalas	reinvesticijos	kitas kapitalas
IŠ VISO	1 595,61	828,41	131,69	635,51
Žemės ūkis, medžioklė ir miškininkystė; žuvininkystė	1,92	-0,26	0,04	2,14
Kasyba ir karjerų eksploatavimas	-6,55	0,10	-17,44	10,79
Apdirbamoji pramonė	935,73	373,93	15,20	546,60
iš jos:				
maisto produktų, gėrimų ir tabako gamyba	133,59	36,35	75,62	21,62
tekstilės ir tekstilės gaminių gamyba	9,59	7,00	-1,65	4,24
medienos ir medienos gaminių gamyba; plaušienos, popieriaus ir popieriaus gaminių gamyba; leidyba ir spausdinimas	-25,20	3,14	-3,37	-24,97
kokso, rafinuotų naftos produktų ir branduolinio kuro gamyba	801,64	294,77	-54,56	561,43
chemikalų ir chemijos pramonės gaminių gamyba	-17,74	10,37	-15,20	-12,91
radijo, televizijos ir ryšių įrangos bei aparatūros gamyba	10,58	-	6,24	4,34
Elektros, dujų ir vandens tiekimas	153,50	140,11	13,48	-0,09
Statyba	6,52	4,19	2,03	0,30
Didmeninė ir mažmeninė prekyba; variklinių transporto priemonių, motociklų remontas, asmeninių ir buitinių daiktų taisymas	9,96	17,59	22,69	-30,32
Viešbučiai ir restoranai	0,36	5,28	-5,13	0,21
Transportas, sandėliavimas ir nuotoliniai ryšiai (telekomunikacijos)	108,51	111,49	47,81	-50,79
iš jų:				
jūrų transportas	10,16	10,65	-0,28	-0,21
nuotoliniai ryšiai	66,33	99,25	10,97	-43,89
Finansinis tarpininkavimas	276,68	113,57	46,22	116,89
iš jo:				
piniginis tarpininkavimas	152,41	88,53	63,88	-
Nekilnojamasis turtas, nuoma ir kita verslo veikla	79,15	43,76	7,57	27,82
iš jos:				
nekilnojamojo turto operacijos	69,72	15,16	3,02	51,54
kita verslo veikla	8,54	24,56	6,19	-22,21
Kitos paslaugos	29,83	18,65	-0,78	11,96

*Išankstiniai duomenys.

Tiesioginės užsienio investicijos pagal ekonominės veiklos rūšis

Likutis 2002 m. birželio 30 d., mln. litų*

	Tiesioginės užsienio investicijos	Iš jų		Tiesioginių užsienio investicijų struktūra, %
		akcinis kapitalas ir reinvesticijos	kitas kapitalas	
IŠ VISO	12 066,55	9 057,57	3 008,98	100,0
Žemės ūkis, medžioklė ir miškininkystė; žuvininkystė	44,78	18,16	26,62	0,4
Kasyba ir karjerų eksploatavimas	119,86	98,83	21,03	1,0
Apdirbamoji pramonė	3 592,20	2 892,25	699,95	29,8
iš jos:				
maisto produktų, gėrimų ir tabako gamyba	1 253,85	1 146,24	107,61	10,4
tekstilės ir tekstilės gaminių gamyba	417,41	282,50	134,91	3,5
medienos ir medienos gaminių gamyba; plaušienos, popieriaus ir popieriaus gaminių gamyba; leidyba ir spausdinimas	210,01	151,50	58,51	1,7
kokso, rafinuotų naftos produktų ir branduolinio kuro gamyba	698,35	437,65	260,70	5,8
chemikalų ir chemijos pramonės gaminių gamyba	162,97	138,67	24,30	1,4
radijo, televizijos ir ryšių įrangos bei aparatūros gamyba	151,72	145,55	6,17	1,3
Elektros, dujų ir vandens tiekimas	413,82	395,55	18,27	3,4
Statyba	74,05	44,44	29,61	0,6
Didmeninė ir mažmeninė prekyba; variklinių transporto priemonių, motociklų remontas, asmeninių ir buitinių daiktų taisymas	2 129,79	1 330,91	798,88	17,7
Viešbučiai ir restoranai	224,20	157,42	66,78	1,9
Transportas, sandėliavimas ir nuotoliniai ryšiai (telekomunikacijos)	2 093,32	1 776,86	316,46	17,3
iš jų:				
jūrų transportas	331,36	331,36	–	2,7
nuotoliniai ryšiai	1 629,11	1 337,74	291,37	13,5
Finansinis tarpininkavimas	2 363,49	1 871,08	492,41	19,6
iš jo:				
piniginis tarpininkavimas	1 437,39	1 437,39	–	11,9
Nekilnojamasis turtas, nuoma ir kita verslo veikla	845,32	368,08	477,24	7,0
iš jos:				
nekilnojamojo turto operacijos	517,23	191,53	325,70	4,3
kita verslo veikla	292,99	148,69	144,30	2,4
Kitos paslaugos	165,72	103,99	61,73	1,4

*Išankstiniai duomenys.

Lietuvos tiesioginės investicijos užsienyje pagal šalis

Likutis 2002 m. birželio 30 d., mln. litų*

	Tiesioginės užsienio investicijos	Iš jų		
		akcinis kapitalas	reinvesticijos	kitas kapitalas
Geografinės zonos				
Iš viso	185,70	115,50	70,20	100,0
Europa	168,89	108,00	60,89	90,9
Baltarusija	4,38	1,24	3,14	2,4
Bosnija ir Hercegovina	13,09	13,09	–	7,0
Čekija	1,12	0,70	0,42	0,6
Danija	1,16	0,12	1,04	0,6
Estija	39,15	35,70	3,45	21,1
Italija	1,09	0,85	0,24	0,6
Kipras	1,18	0,01	1,17	0,6
Latvija	39,33	23,65	15,68	21,2
Lenkija	2,00	0,64	1,36	1,1
Rusija	27,44	3,88	23,56	14,8
Ukraina	28,19	25,85	2,34	15,2
Vokietija	7,20	1,14	6,06	3,9
Afrika	0,25	0,25	–	0,1
Amerika	8,53	4,60	3,93	4,6
Kanada	4,66	0,74	3,92	2,5
Meksika	3,86	3,86	–	2,1
Azija	8,04	2,65	5,39	4,3
Turkmėnija	2,88	0,47	2,41	1,6
Uzbekija	3,26	1,36	1,90	1,8
Australija, Okeanija ir kitos teritorijos	–	–	–	–
Ekonominės zonos				
Europos Sąjunga	11,27	2,88	8,39	6,1
Ekonominė ir pinigų sąjunga	9,48	2,55	6,93	5,1
ES šalys, neįeinančios į EPS	1,79	0,33	1,46	1,0
Europos laisvosios prekybos asociacija	0,13	0,13	–	0,1
Ekonominio bendradarbiavimo ir plėtros organizacija	24,06	9,05	15,01	13,0
Nepriklausomų Valstybių Sandrauga	68,04	33,62	34,42	36,6
Šalys kandidatės į ES	84,19	60,92	23,27	45,3

*Išankstiniai duomenys.

Lietuvos tiesioginės investicijos užsienyje pagal ekonominės veiklos rūšis

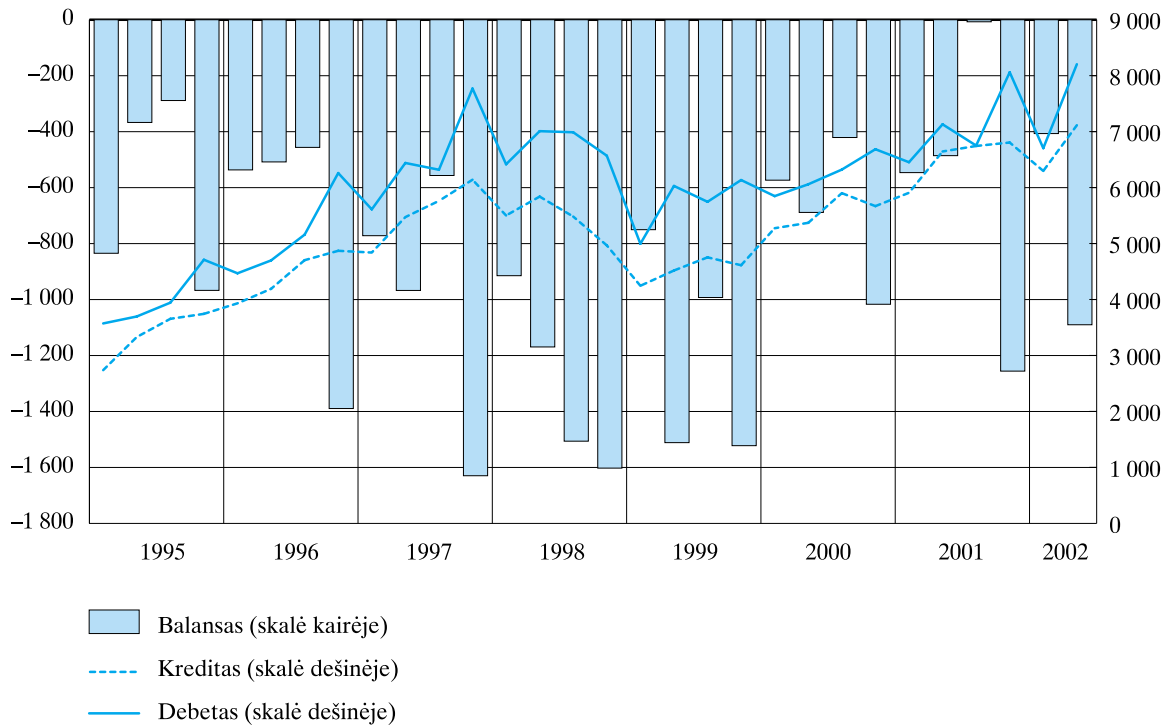
Likutis 2002 m. birželio 30 d., mln. litų*

	Tiesioginės užsienio investicijos	Iš jų		Tiesioginių užsienio investicijų struktūra, %
		akcinis kapitalas ir reinvesticijos	kitas kapitalas	
Iš viso	185,70	115,50	70,20	100,0
Žemės ūkis, medžioklė ir miškininkystė; žuvininkystė	0,86	0,00	0,86	0,5
Kasyba ir karjerų eksploatavimas	–	–	–	–
Apdirbamoji pramonė	67,39	38,43	28,96	36,3
iš jos:				
maisto produktų, gėrimų ir tabako gamyba	27,06	25,00	2,06	14,6
tekstilės ir tekstilės gaminių gamyba	1,84	1,52	0,32	1,0
kokso, rafinuotų naftos produktų ir branduolinio kuro gamyba	7,07	7,07	–	3,8
chemikalų ir chemijos pramonės gaminių gamyba	11,75	1,45	10,30	6,3
radijo, televizijos ir ryšių įrangos bei aparatūros gamyba	9,37	0,28	9,09	5,0
Elektros, dujų ir vandens tiekimas	5,03	2,96	2,07	2,7
Statyba	5,72	1,23	4,49	3,1
Didmeninė ir mažmeninė prekyba; variklinių transporto priemonių, motociklų remontas, asmeninių ir buitinių daiktų taisymas	69,38	37,88	31,50	37,4
Viešbučiai ir restoranai	–	–	–	–
Transportas, sandėliavimas ir nuotoliniai ryšiai (telekomunikacijos)	5,27	3,93	1,34	2,8
iš jų:				
jūrų transportas	2,01	1,08	0,93	1,1
nuotoliniai ryšiai	2,29	2,29	–	1,2
Finansinis tarpininkavimas	26,59	26,59	–	14,3
iš jo:				
kitas finansinis tarpininkavimas	23,41	23,41	–	12,6
Nekilnojamasis turtas, nuoma ir kita verslo veikla	5,45	4,47	0,98	2,9
Kitos paslaugos	0,01	0,01	0,00	0,0

*Išankstiniai duomenys.

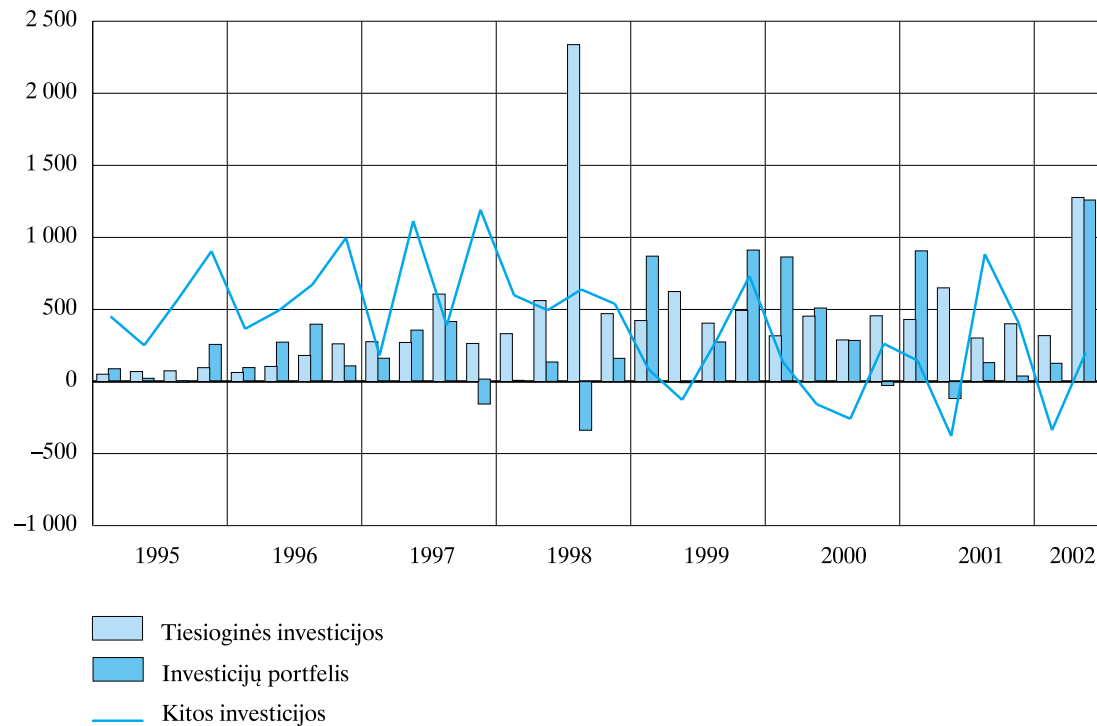
Einamoji sąskaita

Mln. litų



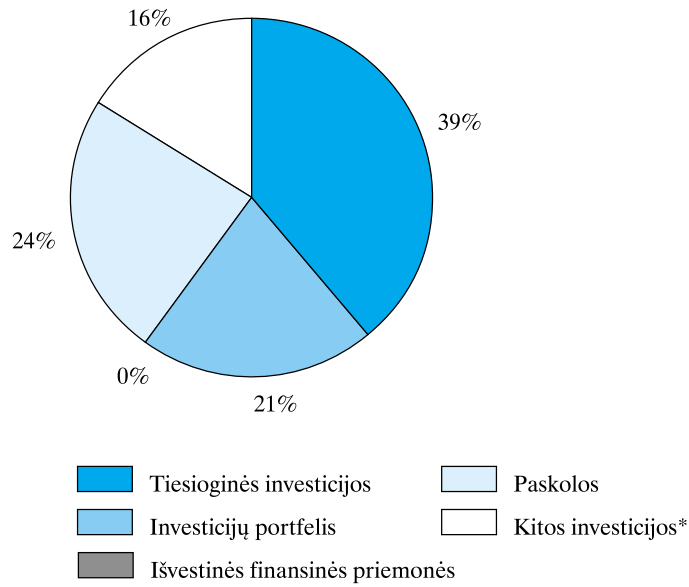
Užsienio investicijos Lietuvoje

Mln. litų



Užsienio investicijų Lietuvoje struktūra

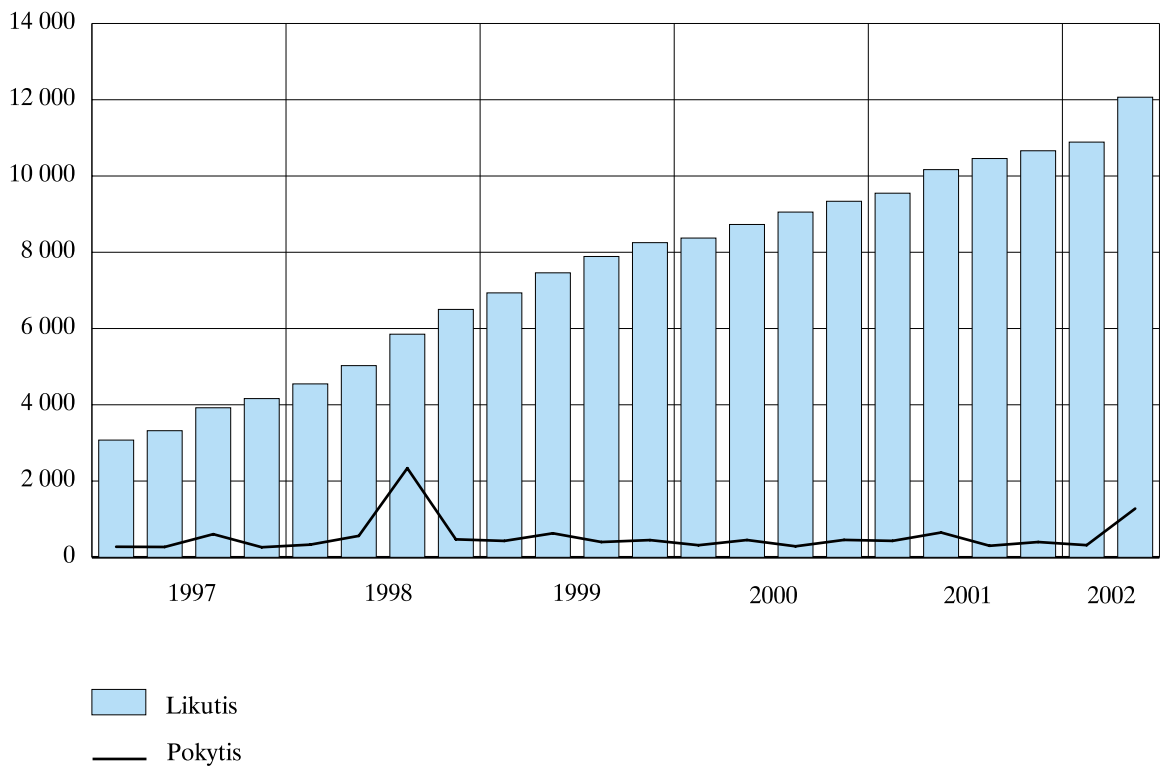
2002 m. birželio 30 d.



* Kitos investicijos:
išskolinimai už prekes ir paslaugas;
nerezidentų indėlių ir ko respondentinių sąskaitų likučiai;
kiti finansiniai įsipareigojimai.

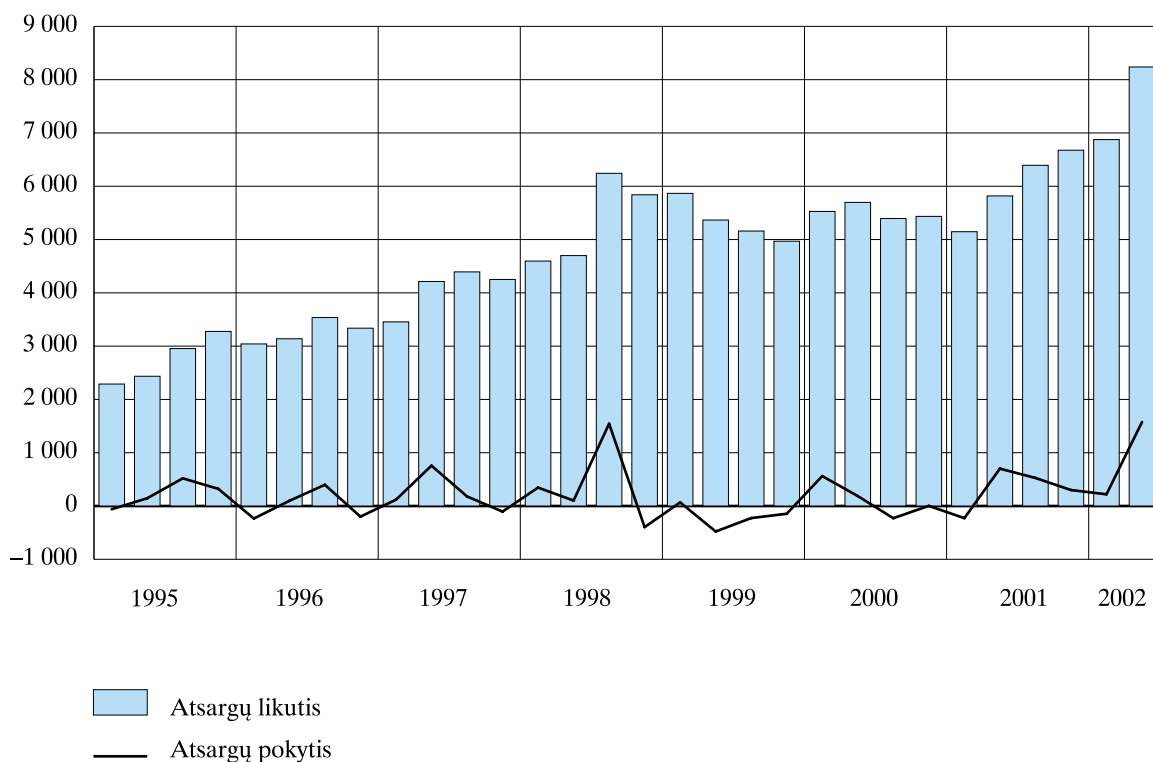
Tiesioginės užsienio investicijos Lietuvoje

Mln. litų



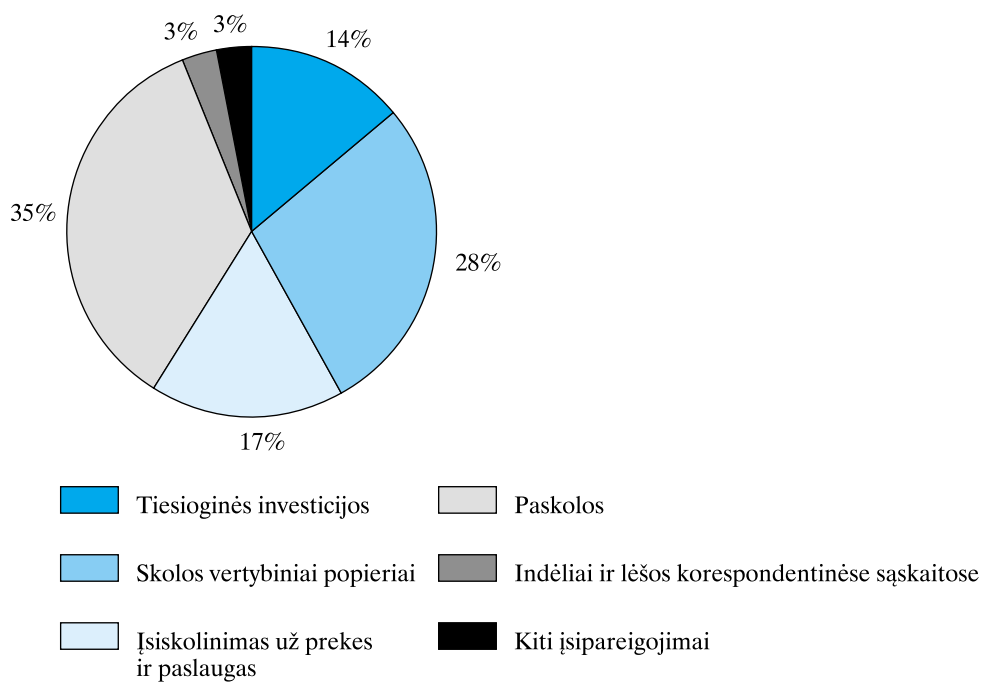
Oficialiosios tarptautinės atsargos

Mln. litų



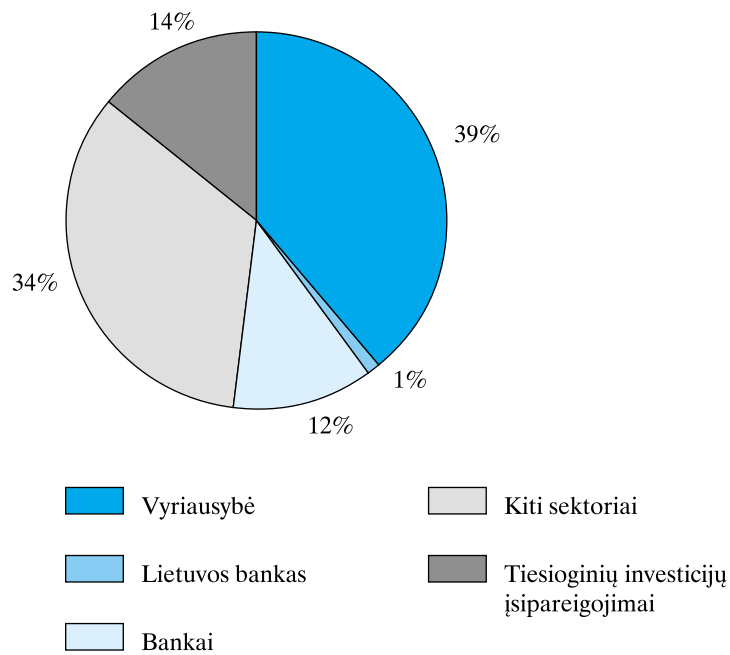
Bendrosios skolos užsieniui struktūra pagal įsipareigojimus

2002 m. birželio 30 d.



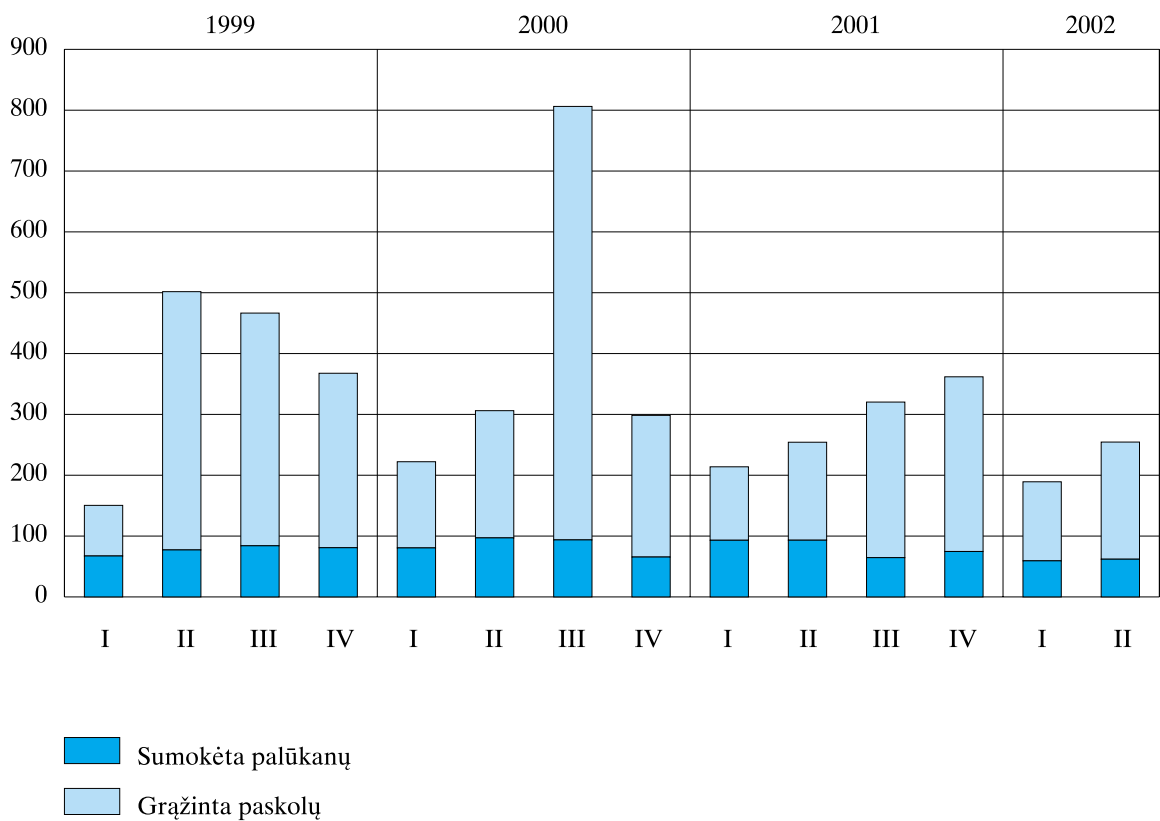
Bendrosios skolos užsieniui struktūra pagal sektorius

2002 m. birželio 30 d.



Valstybės vardu ir su valstybės garantija gautų paskolų aptarnavimas

Mln. litų



Pagrindiniai Lietuvos Respublikos makroekonominiai rodikliai

	2001 m.*				2002 m.**	
	I ketv.	II ketv.	III ketv.	IV ketv.	I ketv.	II ketv.
BVP, faktinėmis kainomis, mln. Lt	10 565,2	12 077,3	12 647,2	12 668,7	11 176,2	12 750,2
Realaus BVP pokytis, palyginti su atitinkamu praėjusių metų laikotarpiu, %	3,6	5,7	4,8	9,6	4,4	6,9
BVP, tenkantis vienam gyventojui, faktinėmis kainomis, Lt	3 029,0	3 462,0	3 626,0	3 632,0	3 216,0	3 668,0
Grynosios pajamos iš užsienio, mln. Lt	-243,5	-266,0	-95,2	-114,2	-194,4	-311,0
Bendrasis nacionalinis produktas (BNP=BVP+GP), mln. Lt	10 321,7	11 811,3	12 552,0	12 554,5	10 981,8	12 439,2
Grynieji neatlygintini pervedimai iš užsienio, mln. Lt	208,0	249,1	263,6	309,4	166,7	191,9
Bendrosios disponuojamos pajamos (BDP=BNP+TR), mln. Lt	10 529,7	12 060,4	12 815,6	12 863,9	11 148,5	12 631,1
Namų ūkio (įskaitant PNI) galutinis vartojimas, mln. Lt	7 029,6	7 587,3	7 830,8	8 036,5	7 540,6	8 072,7
Vyriausybės galutinis vartojimas, mln. Lt	2 145,4	2 616,2	2 220,4	2 644,9	2 356,2	2 514,0
Bendrasis galutinis vartojimas (V=Vn+Vv), mln. Lt	9 175,0	10 203,5	10 051,2	10 681,4	9 896,8	10 586,7
Bendrasis pagrindinio kapitalo formavimas, mln. Lt	1 573,3	2 090,6	2 470,1	3 096,8	1 781,4	2 565,6
Atsargų pasikeitimas, mln. Lt	327,8	252,1	300,9	341,4	-123,0	568,8
Bendrosios vidaus investicijos (I=Ik+Ia), mln. Lt	1 901,1	2 342,7	2 771,0	3 438,2	1 658,4	3 134,4
Palyginti su BVP, %	18,0	19,4	21,9	27,1	14,8	24,6
Bendrasis vartojimas ir investicijos (absorbicija) (A=V+I), mln. Lt	11 076,1	12 546,2	12 822,2	14 119,6	11 555,2	13 721,1
Palyginti su BVP, %	104,8	103,9	101,4	111,5	103,4	107,6
Bendrosios santaupos (S=BDP-V), mln. Lt	1 354,7	1 856,9	2 764,4	2 182,5	1 251,7	2 044,4
Palyginti su BVP, %	12,8	15,4	21,9	17,2	11,2	16,0
Einamosios sąskaitos balansas (ESB=BDP-A), mln. Lt	-546,3	-485,7	-7,3	-1 255,7	-406,7	-1 090,0
Palyginti su BVP, %	-5,2	-4,0	-0,1	-9,9	-3,6	-8,5
Prekių (f.o.b. kainomis) ir paslaugų eksportas (LB MB duomenys), mln. Lt	5 478,7	6 179,6	6 247,7	6 276,4	5 944,5	6 751,2
Palyginti su atitinkamu praėjusių metų laikotarpiu, %	112,8	125,3	114,4	121,0	108,5	109,2
Palyginti su BVP, %	51,9	51,2	49,4	49,5	53,2	52,9
Prekių (f.o.b. kainomis) ir paslaugų importas (LB MB duomenys), mln. Lt	5 989,5	6 648,4	6 423,4	7 727,2	6 323,5	7 722,2
Palyginti su atitinkamu praėjusių metų laikotarpiu, %	111,7	116,6	108,6	121,6	105,6	116,2
Palyginti su BVP, %	56,7	55,0	50,8	61,0	56,6	60,6
Oficialiosios tarptautinės atsargos, mln. Lt***	5 147,2	5 818,4	6 393,3	6 676,8	6 875,5	8 238,3
Oficialiosios tarptautinės atsargos, mln. JAV dol.***	1 286,8	1 454,6	1 598,3	1 669,2	1 739,5	2 348,6
Oficialiosios tarptautinės atsargos (be aukso vertės), išreikštos prekių ir paslaugų importo mėnesiais	2,5	2,5	2,9	2,5	3,2	3,1
Valstybės skola užsieniui, mln. Lt***	10 285,3	10 074,9	10 348,7	9 856,2	9 702,1	10 437,0
Palyginti su metų BVP, %	21,4	21,0	21,6	20,6	19,0	20,4

	2001 m.*				2002 m.**	
	I ketv.	II ketv.	III ketv.	IV ketv.	I ketv.	II ketv.
Lietuvos bendroji skola užsieniui, mln. Lt***	20 032,7	19 444,0	20 789,8	21 071,9	20 708,1	21 757,4
Palyginta su metų BVP, %	41,8	40,5	43,3	43,9	40,6	42,6
Tiesioginės užsienio investicijos, srautas per laikotarpį, mln. Lt	430,7	649,9	302,0	400,7	318,5	1 277,2
Palyginti su atitinkamu praėjusių metų laikotarpiu, %	135,8	143,3	104,6	87,9	73,9	196,5
Einamosios sąskaitos deficito, atėmus tiesiogines užsienio investicijas, ir BVP santykis, %	-1,1	1,4	2,3	-6,7	-0,8	1,5
Pinigų kiekis (P2), mln. Lt***	10 611,9	10 937,6	11 712,1	12 690,6	12 826,5	13 010,9
Palyginti su atitinkamu praėjusių metų laikotarpiu, %	119,4	117,2	118,9	121,4	120,9	119,0
Infliacija, %	0,5	1,3	-0,4	0,6	-0,8	1,5
Nedarbo lygis (vidutinis ketvirtinis), Darbo biržos duomenimis, %	13,2	12,4	12,1	12,5	12,9	11,2

*Galutiniai duomenys.

**Išankstiniai duomenys.

***Laikotarpio pabaigoje.

Lentelėje valstybės užsienio skola pateikiama pagal Finansų ministerijos valstybės skolos rejestro duomenis.

Šaltinis: Statistikos departamento, Finansų ministerijos ir Lietuvos banko duomenys.

Eksportas ir importas pagal prekių grupes

Eksportas, mln. Lt

	2002 m.*			2001 m. I pusm.**	2002 m. I pusm., palyginti su 2001 m. I pusm.	
	I ketv.	II ketv.	I pusm.		mln. Lt	%
Iš viso	4 334,27	4 997,99	9 332,26	9 030,59	301,67	3,34
Gyvi gyvūnai; gyvūnų produktai	155,28	199,00	354,28	376,53	-22,25	-5,91
Augalinės kilmės produktai	76,99	51,22	128,21	213,44	-85,23	-39,93
Gyvūniniai ir augaliniai riebalai, aliejai	13,71	16,84	30,55	8,46	22,09	261,11
Paruošti maisto produktai, gėrimai, tabakas	197,67	255,52	453,19	393,27	59,92	15,24
Mineraliniai produktai	819,17	1 129,81	1 948,98	2 331,06	-382,08	-16,39
Chemijos pramonės šakų produkcija	327,14	284,48	611,62	573,19	38,43	6,70
Plastikai ir jų dirbiniai	122,68	164,79	287,47	278,59	8,88	3,19
Mediena ir medienos dirbiniai	311,49	375,14	686,63	610,39	76,24	12,49
Tekstilė ir tekstilės dirbiniai	790,66	747,41	1 538,07	1 495,30	42,77	2,86
Netaurieji metalai ir netauriųjų metalų dirbiniai	146,85	194,65	341,50	345,03	-3,53	-1,02
Mašinos ir mechaniniai įrenginiai, elektros įrengimai bei dalys	484,87	517,41	1 002,28	940,73	61,55	6,54
Antžeminio, oro, vandens transporto priemonės ir pagalbiniai įrengimai	466,44	639,11	1 105,55	730,64	374,91	51,31
Įvairūs pramonės dirbiniai	225,60	241,27	466,87	370,58	96,29	25,98
Kitos prekės	195,72	181,34	377,06	363,38	13,68	3,76

Importas, mln. Lt

	2002 m.*			2001 m. I pusm.**	2002 m. I pusm., palyginti su 2001 m. I pusm.	
	I ketv.	II ketv.	I pusm.		mln. Lt	%
Iš viso	6 064,86	7 335,83	13 400,69	12 018,73	1 381,96	11,50
Gyvi gyvūnai; gyvūnų produktai	113,53	109,53	223,06	276,62	-53,56	-19,36
Augalinės kilmės produktai	176,43	169,25	345,68	356,11	-10,43	-2,93
Gyvūniniai ir augaliniai riebalai, aliejai	47,30	49,76	97,06	66,29	30,77	46,42
Paruošti maisto produktai, gėrimai, tabakas	243,73	243,84	487,57	476,96	10,61	2,22
Mineraliniai produktai	1 078,69	1 330,15	2 408,84	2 868,55	-459,71	-16,03
Chemijos pramonės šakų produkcija	612,94	618,60	1 231,54	1 130,36	101,18	8,95
Plastikai ir jų dirbiniai	322,58	386,40	708,98	653,00	55,98	8,57
Mediena ir medienos dirbiniai	265,77	278,62	544,39	494,22	50,17	10,15
Tekstilė ir tekstilės dirbiniai	526,55	619,42	1 145,97	1 113,24	32,73	2,94
Netaurieji metalai ir netauriųjų metalų dirbiniai	318,97	363,10	682,07	581,77	100,30	17,24
Mašinos ir mechaniniai įrenginiai, elektros įrengimai bei dalys	1 100,08	1 142,77	2 242,85	1 862,57	380,28	20,42
Antžeminio, oro, vandens transporto priemonės ir pagalbiniai įrengimai	799,62	1 503,38	2 303,00	1 138,02	1 164,98	102,37
Įvairūs pramonės dirbiniai	88,91	104,36	193,27	173,65	19,62	11,30
Kitos prekės	369,76	416,65	786,41	827,37	-40,96	-4,95

Eksporto struktūra, %

	2002 m.*			2001 m. I pusm.**
	I ketv.	II ketv.	I pusm.	
Iš viso	100,00	100,00	100,00	100,00
Gyvi gyvūnai; gyvūnų produktai	3,58	3,98	3,80	4,17
Augalinės kilmės produktai	1,78	1,02	1,37	2,36
Gyvūniniai ir augaliniai riebalai, aliejai	0,32	0,34	0,33	0,09
Paruošti maisto produktai, gėrimai, tabakas	4,56	5,11	4,86	4,35
Mineraliniai produktai	18,90	22,61	20,88	25,81
Chemijos pramonės šakų produkcija	7,55	5,69	6,55	6,35
Plastikai ir jų dirbiniai	2,83	3,30	3,08	3,08
Mediena ir medienos dirbiniai	7,19	7,51	7,36	6,76
Tekstilė ir tekstilės dirbiniai	18,24	14,95	16,48	16,56
Netaurieji metalai ir netauriųjų metalų dirbiniai	3,39	3,89	3,66	3,82
Mašinos ir mechaniniai įrenginiai, elektros įrengimai bei dalys	11,19	10,35	10,74	10,42
Antžeminio, oro, vandens transporto priemonės ir pagalbiniai įrengimai	10,76	12,79	11,85	8,09
Įvairūs pramonės dirbiniai	5,21	4,83	5,00	4,10
Kitos prekės	4,50	3,63	4,04	4,04

Importo struktūra, %

	2002 m.*			2001 m. I pusm.**
	I ketv.	II ketv.	I pusm.	
Iš viso	100,00	100,00	100,00	100,00
Gyvi gyvūnai; gyvūnų produktai	1,87	1,49	1,66	2,30
Augalinės kilmės produktai	2,91	2,31	2,58	2,96
Gyvūniniai ir augaliniai riebalai, aliejai	0,78	0,68	0,72	0,55
Paruošti maisto produktai, gėrimai, tabakas	4,02	3,32	3,64	3,97
Mineraliniai produktai	17,79	18,13	17,98	23,87
Chemijos pramonės šakų produkcija	10,11	8,43	9,19	9,40
Plastikai ir jų dirbiniai	5,32	5,27	5,29	5,43
Mediena ir medienos dirbiniai	4,38	3,80	4,06	4,11
Tekstilė ir tekstilės dirbiniai	8,68	8,44	8,55	9,26
Netaurieji metalai ir netauriųjų metalų dirbiniai	5,26	4,95	5,09	4,84
Mašinos ir mechaniniai įrenginiai, elektros įrengimai bei dalys	18,14	15,58	16,74	15,50
Antžeminio, oro, vandens transporto priemonės ir pagalbiniai įrengimai	13,18	20,49	17,19	9,47
Įvairūs pramonės dirbiniai	1,47	1,42	1,44	1,44
Kitos prekės	6,09	5,69	5,87	6,90

*Išankstiniai duomenys.

**Galutiniai duomenys.

Eksportas ir importas pagal svarbiausias prekių grupes ir šalių sąjungas 2002 m. pirmąjį pusmetį*

Eksportas, mln. litų

	Iš viso	ES	ELPA	CELPA	NVS	Kitos šalys
Iš viso	9 332,26	4 704,97	210,86	473,29	1 974,51	1 968,63
Gyvi gyvūnai; gyvūnų produktai	354,28	87,37	2,27	6,93	107,14	150,57
Augalinės kilmės produktai	128,21	32,71	0,30	3,18	53,90	38,12
Gyvūniniai ir augaliniai riebalai, aliejai	30,55	0,04	0,00	1,14	21,80	7,57
Paruošti maisto produktai, gėrimai, tabakas	453,19	144,52	4,99	8,22	103,12	192,34
Mineraliniai produktai	1 948,98	1 173,28	3,59	168,74	232,13	371,24
Chemijos pramonės šakų produkcija	611,62	274,18	8,22	70,03	113,05	146,14
Plastikai ir jų dirbiniai	287,47	62,94	1,16	22,18	113,09	88,10
Mediena ir medienos dirbiniai	686,63	349,72	34,42	44,11	83,10	175,28
Tekstilė ir tekstilės dirbiniai	1 538,07	1 319,95	28,08	40,24	65,84	83,96
Netaurieji metalai ir netauriųjų metalų dirbiniai	341,50	149,46	17,48	19,12	42,30	113,14
Mašinos ir mechaniniai įrenginiai, elektros įrengimai bei dalys	1 002,28	383,76	23,37	47,57	231,96	315,62
Antžeminio, oro, vandens transporto priemonės ir pagalbiniai įrengimai	1 105,55	200,56	42,91	11,15	716,64	134,29
Įvairūs pramonės dirbiniai	466,87	351,22	37,55	4,32	20,17	53,61
Kitos prekės	377,06	175,26	6,52	26,36	70,27	98,65

*Importas**, mln. litų*

	Iš viso	ES	ELPA	CELPA	NVS	Kitos šalys
Iš viso	13 400,69	6 832,05	370,90	1 202,57	3 219,13	1 776,04
Gyvi gyvūnai; gyvūnų produktai	223,06	124,65	33,17	8,08	9,94	47,22
Augalinės kilmės produktai	345,68	215,04	0,20	48,47	18,49	63,48
Gyvūniniai ir augaliniai riebalai, aliejai	97,06	75,01	1,59	3,79	1,56	15,11
Paruošti maisto produktai, gėrimai, tabakas	487,57	248,28	8,24	72,37	24,14	134,54
Mineraliniai produktai	2 408,84	37,54	1,29	5,44	2 319,43	45,14
Chemijos pramonės šakų produkcija	1 231,54	642,02	38,99	254,95	135,70	159,88
Plastikai ir jų dirbiniai	708,98	428,38	14,52	149,58	41,71	74,79
Mediena ir medienos dirbiniai	544,39	206,01	21,40	113,64	120,78	82,56
Tekstilė ir tekstilės dirbiniai	1 145,97	915,51	24,13	72,39	40,50	93,44
Netaurieji metalai ir netauriųjų metalų dirbiniai	682,07	338,53	16,35	95,88	154,46	76,85
Mašinos ir mechaniniai įrenginiai, elektros įrengimai bei dalys	2 242,85	1 486,78	42,09	166,73	181,33	365,92
Antžeminio, oro, vandens transporto priemonės ir pagalbiniai įrengimai	2 303,00	1 563,39	140,92	70,71	78,36	449,62
Įvairūs pramonės dirbiniai	193,27	102,58	1,98	48,98	3,78	35,95
Kitos prekės	786,41	448,33	26,03	91,56	88,95	131,54

Eksporto struktūra, %

	Iš viso	ES	ELPA	CELPA	NVS	Kitos šalys
Iš viso	100,00	100,00	100,00	100,00	100,00	100,00
Gyvi gyvūnai; gyvūnų produktai	3,80	1,86	1,08	1,46	5,43	7,65
Augalinės kilmės produktai	1,37	0,70	0,14	0,67	2,73	1,94
Gyvūniniai ir augaliniai riebalai, aliejai	0,33	0,00	0,00	0,24	1,10	0,38
Paruošti maisto produktai, gėrimai, tabakas	4,86	3,07	2,37	1,74	5,22	9,77
Mineraliniai produktai	20,88	24,94	1,70	35,65	11,76	18,86
Chemijos pramonės šakų produkcija	6,55	5,83	3,90	14,80	5,73	7,42
Plastikai ir jų dirbiniai	3,08	1,34	0,55	4,69	5,73	4,48
Mediena ir medienos dirbiniai	7,36	7,43	16,32	9,32	4,21	8,90
Tekstilė ir tekstilės dirbiniai	16,48	28,05	13,32	8,50	3,33	4,26
Netaurieji metalai ir netauriųjų metalų dirbiniai	3,66	3,18	8,29	4,04	2,14	5,75
Mašinos ir mechaniniai įrenginiai, elektros įrengimai bei dalys	10,74	8,16	11,08	10,05	11,75	16,03
Antžeminio, oro, vandens transporto priemonės ir pagalbinių įrengimai	11,85	4,26	20,35	2,36	36,29	6,82
Įvairūs pramonės dirbiniai	5,00	7,46	17,81	0,91	1,02	2,72
Kitos prekės	4,04	3,72	3,09	5,57	3,56	5,02

	Iš viso	ES	ELPA	CELPA	NVS	Kitos šalys
Iš viso	100,00	50,42	2,26	5,07	21,16	21,09
Gyvi gyvūnai; gyvūnų produktai	100,00	24,66	0,64	1,96	30,24	42,50
Augalinės kilmės produktai	100,00	25,51	0,23	2,48	42,04	29,74
Gyvūniniai ir augaliniai riebalai, aliejai	100,00	0,13	0,00	3,73	71,36	24,78
Paruošti maisto produktai, gėrimai, tabakas	100,00	31,89	1,10	1,81	22,75	42,45
Mineraliniai produktai	100,00	60,20	0,18	8,66	11,91	19,05
Chemijos pramonės šakų produkcija	100,00	44,83	1,34	11,45	18,48	23,90
Plastikai ir jų dirbiniai	100,00	21,89	0,40	7,72	39,34	30,65
Mediena ir medienos dirbiniai	100,00	50,93	5,01	6,42	12,10	25,54
Tekstilė ir tekstilės dirbiniai	100,00	85,82	1,83	2,62	4,28	5,45
Netaurieji metalai ir netauriųjų metalų dirbiniai	100,00	43,77	5,12	5,60	12,39	33,12
Mašinos ir mechaniniai įrenginiai, elektros įrengimai bei dalys	100,00	38,29	2,33	4,75	23,14	31,49
Antžeminio, oro, vandens transporto priemonės ir pagalbinių įrengimai	100,00	18,14	3,88	1,01	64,82	12,15
Įvairūs pramonės dirbiniai	100,00	75,23	8,04	0,93	4,32	11,48
Kitos prekės	100,00	46,48	1,73	6,99	18,64	26,16

Importo struktūra**, %

	Iš viso	ES	ELPA	CELPA	NVS	Kitos šalys
Iš viso	100,00	100,00	100,00	100,00	100,00	100,00
Gyvi gyvūnai; gyvūnų produktai	1,66	1,82	8,94	0,67	0,31	2,66
Augalinės kilmės produktai	2,58	3,15	0,05	4,03	0,57	3,57
Gyvūniniai ir augaliniai riebalai, aliejai	0,72	1,10	0,43	0,32	0,05	0,85
Paruošti maisto produktai, gėrimai, tabakas	3,64	3,63	2,22	6,02	0,75	7,58
Mineraliniai produktai	17,98	0,55	0,35	0,45	72,05	2,54
Chemijos pramonės šakų produkcija	9,19	9,40	10,51	21,20	4,22	9,00
Plastikai ir jų dirbiniai	5,29	6,27	3,91	12,44	1,30	4,21
Mediena ir medienos dirbiniai	4,06	3,02	5,77	9,45	3,75	4,65
Tekstilė ir tekstilės dirbiniai	8,55	13,40	6,51	6,02	1,26	5,26
Netaurieji metalai ir netauriųjų metalų dirbiniai	5,09	4,96	4,41	7,97	4,80	4,33
Mašinos ir mechaniniai įrenginiai, elektros įrengimai bei dalys	16,74	21,76	11,35	13,86	5,63	20,60
Antžeminio, oro, vandens transporto priemonės ir pagalbiniai įrengimai	17,19	22,88	37,99	5,88	2,43	25,32
Įvairūs pramonės dirbiniai	1,44	1,50	0,53	4,07	0,12	2,02
Kitos prekės	5,87	6,56	7,03	7,62	2,76	7,41

	Iš viso	ES	ELPA	CELPA	NVS	Kitos šalys
Iš viso	100,00	50,98	2,77	8,97	24,02	13,26
Gyvi gyvūnai; gyvūnų produktai	100,00	55,88	14,87	3,62	4,46	21,17
Augalinės kilmės produktai	100,00	62,21	0,06	14,02	5,35	18,36
Gyvūniniai ir augaliniai riebalai, aliejai	100,00	77,28	1,64	3,90	1,61	15,57
Paruošti maisto produktai, gėrimai, tabakas	100,00	50,92	1,69	14,84	4,95	27,60
Mineraliniai produktai	100,00	1,56	0,05	0,23	96,29	1,87
Chemijos pramonės šakų produkcija	100,00	52,13	3,17	20,70	11,02	12,98
Plastikai ir jų dirbiniai	100,00	60,42	2,05	21,10	5,88	10,55
Mediena ir medienos dirbiniai	100,00	37,84	3,93	20,87	22,19	15,17
Tekstilė ir tekstilės dirbiniai	100,00	79,89	2,11	6,32	3,53	8,15
Netaurieji metalai ir netauriųjų metalų dirbiniai	100,00	49,63	2,40	14,06	22,65	11,26
Mašinos ir mechaniniai įrenginiai, elektros įrengimai bei dalys	100,00	66,29	1,88	7,43	8,08	16,32
Antžeminio, oro, vandens transporto priemonės ir pagalbiniai įrengimai	100,00	67,88	6,12	3,07	3,40	19,53
Įvairūs pramonės dirbiniai	100,00	53,08	1,02	25,34	1,96	18,60
Kitos prekės	100,00	57,01	3,31	11,64	11,31	16,73

Balansas**, mln. litų

	Iš viso	ES	ELPA	CELPA	NVS	Kitos šalys
Iš viso	-4 068,43	-2 127,08	-160,04	-729,28	-1 244,62	192,59
Gyvi gyvūnai; gyvūnų produktai	131,22	-37,28	-30,90	-1,15	97,20	103,35
Augalinės kilmės produktai	-217,47	-182,33	0,10	-45,29	35,41	-25,36
Gyvūniniai ir augaliniai riebalai, aliejai	-66,51	-74,97	-1,59	-2,65	20,24	-7,54
Paruošti maisto produktai, gėrimai, tabakas	-34,38	-103,76	-3,25	-64,15	78,98	57,80
Mineraliniai produktai	-459,86	1 135,74	2,30	163,30	-2 087,30	326,10
Chemijos pramonės šakų produkcija	-619,92	-367,84	-30,77	-184,92	-22,65	-13,74
Plastikai ir jų dirbiniai	-421,51	-365,44	-13,36	-127,40	71,38	13,31
Mediena ir medienos dirbiniai	142,24	143,71	13,02	-69,53	-37,68	92,72
Tekstilė ir tekstilės dirbiniai	392,10	404,44	3,95	-32,15	25,34	-9,48
Netaurieji metalai ir netauriųjų metalų dirbiniai	-340,57	-189,07	1,13	-76,76	-112,16	36,29
Mašinos ir mechaniniai įrenginiai, elektros įrengimai bei dalys	-1 240,57	-1 103,02	-18,72	-119,16	50,63	-50,30
Antžeminio, oro, vandens transporto priemonės ir pagalbinių įrengimai	-1 197,45	-1 362,83	-98,01	-59,56	638,28	-315,33
Įvairūs pramonės dirbiniai	273,60	248,64	35,57	-44,66	16,39	17,66
Kitos prekės	-409,35	-273,07	-19,51	-65,20	-18,68	-32,89

*Išankstiniai duomenys.

**Importuotos prekės paskirstytos pagal valstybę siuntėją.

Pagrindiniai užsienio prekybos partneriai

Ekspertas

	2002 m.*			2001 m. I pusm.**	2002 m. I pusm., palyginti su 2001 m. I pusm.	
	I ketv.	II ketv.	I pusm.		mln. Lt	%
Iš viso	4 334,27	4 997,99	9 332,26	9 030,59	301,67	3,34
ES	2 232,93	2 472,04	4 704,97	4 355,28	349,69	8,03
Belgija	100,22	89,20	189,42	146,69	42,73	29,13
Danija	221,36	223,00	444,36	403,99	40,37	9,99
Didžioji Britanija	656,53	816,76	1 473,29	1 214,34	258,95	21,32
Italija	107,04	114,01	221,05	170,75	50,30	29,46
Nyderlandai	92,94	169,62	262,56	251,20	11,36	4,52
Prancūzija	228,01	185,90	413,91	292,42	121,49	41,55
Suomija	41,19	52,17	93,36	138,49	-45,13	-32,59
Švedija	196,01	227,29	423,30	325,95	97,35	29,87
Vokietija	494,01	508,10	1 002,11	1 222,14	-220,03	-18,00
ELPA	91,36	119,50	210,86	141,57	69,29	48,94
CELPA	238,64	234,65	473,29	693,49	-220,20	-31,75
Lenkija	192,00	177,13	369,13	593,89	-224,76	-37,85
NVS	894,02	1 080,49	1 974,51	1 572,75	401,76	25,55
Baltarusija	201,91	179,15	381,06	348,78	32,28	9,26
Rusija	558,25	700,46	1 258,71	811,02	447,69	55,20
Ukraina	89,80	134,69	224,49	280,01	-55,52	-19,83
Kitos šalys	877,32	1 091,31	1 968,63	2 267,50	-298,87	-13,18
Estija	157,39	204,50	361,89	254,83	107,06	42,01
Latvija	387,40	457,48	844,87	1 370,91	-526,04	-38,37

Importas***

	2002 m.*			2001 m. I pusm.**	2002 m. I pusm., palyginti su 2001 m. I pusm.	
	I ketv.	II ketv.	I pusm.		mln. Lt	%
Iš viso	6 064,86	7 335,83	13 400,69	12 018,73	1 381,96	11,50
ES	3 039,28	3 792,77	6 832,05	5 488,68	1 343,37	24,48
Belgija	153,15	194,66	347,81	290,12	57,69	19,88
Danija	269,31	311,35	580,66	490,86	89,80	18,29
Didžioji Britanija	188,57	303,69	492,26	360,38	131,88	36,59
Italija	211,53	257,09	468,62	355,91	112,71	31,67
Nyderlandai	254,44	282,43	536,87	458,90	77,97	16,99
Prancūzija	186,93	236,81	423,74	352,94	70,80	20,06
Suomija	247,20	254,58	501,78	366,43	135,35	36,94
Švedija	201,80	316,94	518,74	390,95	127,79	32,69
Vokietija	1 161,69	1 430,86	2 592,55	2 114,20	478,35	22,63
ELPA	124,44	246,46	370,90	281,46	89,44	31,78
CELPA	561,16	641,41	1 202,57	1 036,48	166,09	16,02
Lenkija	386,81	453,26	840,07	726,57	113,50	15,62
NVS	1 537,79	1 681,34	3 219,13	3 725,01	-505,88	-13,58
Baltarusija	111,54	104,64	216,18	213,57	2,61	1,22
Rusija	1 325,04	1 468,83	2 793,87	3 289,88	-496,01	-15,08
Ukraina	87,66	94,23	181,89	171,84	10,05	5,85
Kitos šalys	802,19	973,85	1 776,04	1 487,10	288,94	19,43
Estija	157,92	261,10	419,02	262,52	156,50	59,61
Latvija	237,93	258,72	496,65	550,45	-53,80	-9,77

Eksporto struktūra, %

	2002 m.*			2001 m. I pusm.**
	I kv.:	II kv.:	I pusm.:	
Iš viso	100,00	100,00	100,00	100,00
ES	51,52	49,46	50,42	48,23
Belgija	2,31	1,78	2,03	1,62
Danija	5,11	4,46	4,76	4,47
Didžioji Britanija	15,15	16,34	15,79	13,45
Italija	2,47	2,28	2,37	1,89
Nyderlandai	2,14	3,39	2,81	2,78
Prancūzija	5,26	3,72	4,44	3,24
Suomija	0,95	1,04	1,00	1,53
Švedija	4,52	4,55	4,54	3,61
Vokietija	11,40	10,17	10,74	13,53
ELPA	2,11	2,39	2,26	1,57
CELPA	5,51	4,69	5,07	7,68
Lenkija	4,43	3,54	3,96	6,58
NVS	20,63	21,62	21,16	17,42
Baltarusija	4,66	3,58	4,08	3,86
Rusija	12,88	14,01	13,49	8,98
Ukraina	2,07	2,69	2,41	3,10
Kitos šalys	20,23	21,84	21,09	25,10
Estija	3,63	4,09	3,88	2,82
Latvija	8,94	9,15	9,05	15,18

Importo struktūra*, %**

	2002 m.*			2001 m. I pusm.**
	I kv.:	II kv.:	I pusm.:	
Iš viso	100,00	100,00	100,00	100,00
ES	50,11	51,70	50,98	45,67
Belgija	2,53	2,65	2,60	2,41
Danija	4,44	4,24	4,33	4,08
Didžioji Britanija	3,11	4,14	3,67	3,00
Italija	3,49	3,50	3,50	2,96
Nyderlandai	4,20	3,85	4,01	3,82
Prancūzija	3,08	3,23	3,16	2,94
Suomija	4,08	3,47	3,74	3,05
Švedija	3,33	4,32	3,87	3,25
Vokietija	19,15	19,51	19,35	17,59
ELPA	2,05	3,36	2,77	2,34
CELPA	9,25	8,74	8,97	8,62
Lenkija	6,38	6,18	6,27	6,05
NVS	25,36	22,92	24,02	30,99
Baltarusija	1,84	1,43	1,61	1,78
Rusija	21,85	20,02	20,85	27,37
Ukraina	1,45	1,28	1,36	1,43
Kitos šalys	13,23	13,28	13,26	12,38
Estija	2,60	3,56	3,13	2,18
Latvija	3,92	3,53	3,71	4,58

Balansas*, mln. litų**

	2002 m. I pusm.*	2001 m. I pusm.**
Iš viso	-4 068,43	-2 988,14
ES	-2 127,08	-1 133,40
Belgija	-158,39	-143,43
Danija	-136,30	-86,87
Didžioji Britanija	981,03	853,96
Italija	-247,57	-185,16
Nyderlandai	-274,31	-207,70
Prancūzija	-9,83	-60,52
Suomija	-408,42	-227,94
Švedija	-95,44	-65,00
Vokietija	-1 590,44	-892,06
ELPA	-160,04	-139,89
CELPA	-729,28	-342,99
Lenkija	-470,94	-132,68
NVS	-1 244,62	-2 152,26
Baltarusija	164,88	135,21
Rusija	-1 535,16	-2 478,86
Ukraina	42,60	108,17
Kitos šalys	192,59	780,40
Estija	-57,13	-7,69
Latvija	348,22	820,46

*Išankstiniai duomenys.

**Galutiniai duomenys.

*** Importuotos prekės paskirstytos pagal valstybę siuntėją.

Eksportas ir importas pagal prekių srautus ir šalių sąjungas 2002 m. pirmąjį pusmetį*

Eksportas, mln. Lt

	Iš viso	ES	ELPA	CELPA	NVS	Kitos šalys
Iš viso	9 332,26	4 704,97	210,86	473,29	1 974,51	1 968,63
Prekės perdirbimui	2 158,69	1 555,13	81,19	39,27	277,85	205,25
laikinas prekių išvežimas perdirbti	74,24	51,55	4,34	3,94	1,12	13,29
perdirbtų (laikiniai įvežtų perdirbti) prekių išvežimas	2 084,45	1 503,58	76,85	35,33	276,73	191,96
Vežėjų įsigytos prekės uostuose	9,40	1,10	0,02	0,08	0,09	8,11
Kiti prekių eksporto srautai	7 164,17	3 148,74	129,65	433,94	1 696,57	1 755,27

Eksporto struktūra, %

	Iš viso	ES	ELPA	CELPA	NVS	Kitos šalys
Iš viso	100,00	100,00	100,00	100,00	100,00	100,00
Prekės perdirbimui	23,14	33,06	38,50	8,29	14,08	10,43
laikinas prekių išvežimas perdirbti	0,80	1,10	2,06	0,83	0,06	0,68
perdirbtų (laikiniai įvežtų perdirbti) prekių išvežimas	22,34	31,96	36,45	7,46	14,02	9,75
Vežėjų įsigytos prekės uostuose	0,10	0,02	0,01	0,02	0,00	0,41
Kiti prekių eksporto srautai	76,76	66,92	61,49	91,69	85,92	89,16

	Iš viso	ES	ELPA	CELPA	NVS	Kitos šalys
Iš viso	100,00	50,42	2,26	5,07	21,16	21,09
Prekės perdirbimui	100,00	72,04	3,76	1,82	12,87	9,51
laikinas prekių išvežimas perdirbti	100,00	69,44	5,85	5,31	1,51	17,89
perdirbtų (laikiniai įvežtų perdirbti) prekių išvežimas	100,00	72,13	3,69	1,69	13,28	9,21
Vežėjų įsigytos prekės uostuose	100,00	11,70	0,21	0,85	0,96	86,28
Kiti prekių eksporto srautai	100,00	43,95	1,81	6,06	23,68	24,50

Importas**, mln. litų

	Iš viso	ES	ELPA	CELPA	NVS	Kitos šalys
Iš viso	13 400,69	6 832,05	370,90	1 202,57	3 219,13	1 776,04
Prekės perdirbimui	2 043,95	1 394,99	149,51	28,60	117,34	353,51
laikinas prekių įvežimas perdirbti	1 990,81	1 361,56	149,42	23,59	113,11	343,13
perdirbtų užsienyje prekių įvežimas (grąžinimas)	53,14	33,43	0,09	5,01	4,23	10,38
Vežėjų įsigytos prekės uostuose	158,33	77,15	0,27	29,25	39,59	12,07
Kiti prekių eksporto srantai	11 198,41	5 359,91	221,12	1 144,72	3 062,20	1 410,46

Importo struktūra**, %

	Iš viso	ES	ELPA	CELPA	NVS	Kitos šalys
Iš viso	100,00	100,00	100,00	100,00	100,00	100,00
Prekės perdirbimui	15,26	20,42	40,31	2,38	3,64	19,90
laikinas prekių įvežimas perdirbti	14,86	19,93	40,29	1,96	3,51	19,32
perdirbtų užsienyje prekių įvežimas (grąžinimas)	0,40	0,49	0,02	0,42	0,13	0,58
Vežėjų įsigytos prekės uostuose	1,18	1,13	0,07	2,43	1,23	0,68
Kiti prekių eksporto srantai	83,56	78,45	59,62	95,19	95,13	79,42

	Iš viso	ES	ELPA	CELPA	NVS	Kitos šalys
Iš viso	100,00	50,98	2,77	8,97	24,02	13,26
Prekės perdirbimui	100,00	68,25	7,31	1,40	5,74	17,30
laikinas prekių įvežimas perdirbti	100,00	68,39	7,51	1,18	5,68	17,24
perdirbtų užsienyje prekių įvežimas (grąžinimas)	100,00	62,91	0,17	9,43	7,96	19,53
Vežėjų įsigytos prekės uostuose	100,00	48,73	0,17	18,47	25,00	7,63
Kiti prekių eksporto srantai	100,00	47,86	1,97	10,22	27,34	12,61

*Išankstiniai duomenys.

** Importuotos prekės paskirstytos pagal valstybę siuntėją.

Eksportas ir importas pagal sustambintas ekonomines kategorijas

Eksportas

	2002 m. I pusm.*		2001 m. I pusm.**		2002 m. I pusm., palyginti su 2001 m. I pusm.	
	mln. Lt	%	mln. Lt	%	mln. Lt	%
Iš viso	9 332,26	100,00	9 030,59	100,00	301,67	3,34
Investicinės prekės	556,72	5,97	457,43	5,07	99,29	21,71
investicinės prekės (išskyrus transporto įrenginius)	339,61	3,64	314,29	3,48	25,32	8,06
pramoniniai transporto įrenginiai	217,11	2,33	143,14	1,59	73,97	51,68
Tarpinio vartojimo prekės	4 775,06	51,17	4 848,79	53,69	-73,73	-1,52
neperdirbti maisto produktai ir gėrimai, skirti pramonei	59,66	0,64	153,71	1,70	-94,05	-61,19
perdirbti maisto produktai ir gėrimai, skirti pramonei	85,63	0,92	114,53	1,27	-28,90	-25,23
neperdirbtos pramoninės prekės, neklasifikuojamos kitose pozicijose	330,95	3,55	319,98	3,54	10,97	3,43
perdirbtos pramoninės prekės, neklasifikuojamos kitose pozicijose	2 354,59	25,23	2 253,72	24,96	100,87	4,48
neperdirbtas kuras ir tepalai	58,44	0,63	155,48	1,72	-97,04	-62,41
perdirbtas kuras ir tepalai (išskyrus benzina)	1 273,21	13,64	1 264,17	14,00	9,04	0,72
investicinių prekių dalys ir reikmenys (išskyrus transporto įrenginius)	488,98	5,24	463,37	5,13	25,61	5,53
transporto įrenginių dalys ir reikmenys	123,60	1,32	123,83	1,37	-0,23	-0,19
Vartojimo prekės	2 721,12	29,16	2 431,58	26,93	289,54	11,91
neperdirbti maisto produktai ir gėrimai, skirti vartoti namų ūkyje	67,19	0,72	54,63	0,60	12,56	22,99
perdirbti maisto produktai ir gėrimai, skirti vartoti namų ūkyje	506,76	5,43	441,44	4,89	65,32	14,80
ne pramoniniam naudojimui skirti transporto įrenginiai	94,32	1,01	89,90	1,00	4,42	4,92
ilgalaikio plataus vartojimo prekės, neklasifikuojamos kitose pozicijose	518,92	5,56	373,80	4,14	145,12	38,82
vidutinės trukmės plataus vartojimo prekės, neklasifikuojamos kitose pozicijose	1 094,37	11,73	1 093,86	12,11	0,51	0,05
trumpalaikio plataus vartojimo prekės, neklasifikuojamos kitose pozicijose	439,56	4,71	377,95	4,19	61,61	16,30
Benzinas	590,03	6,32	890,92	9,87	-300,89	-33,77
Lengvieji automobiliai	652,31	6,99	374,23	4,14	278,08	74,31
Prekės, neklasifikuojamos kitose pozicijose	37,02	0,39	27,64	0,30	9,38	33,94

Importas

	2002 m. I pusm.*		2001 m. I pusm.**		2002 m. I pusm., palyginti su 2001 m. I pusm.	
	mln. Lt	%	mln. Lt	%	mln. Lt	%
Iš viso	13 400,69	100,00	12 018,73	100,00	1 381,96	11,50
Investicinės prekės	2 422,30	18,07	1 456,33	12,12	965,97	66,33
investicinės prekės (išskyrus transporto įrenginius)	1 436,74	10,72	1 123,80	9,35	312,94	27,85
pramoniniai transporto įrenginiai	985,56	7,35	332,53	2,77	653,03	196,38
Tarpinio vartojimo prekės	7 383,93	55,11	7 450,63	61,99	-66,70	-0,90
neperdirbti maisto produktai ir gėrimai, skirti pramonei	25,19	0,19	29,06	0,24	-3,87	-13,32
perdirbti maisto produktai ir gėrimai, skirti pramonei	121,42	0,91	146,70	1,22	-25,28	-17,23
neperdirbtos pramoninės prekės, neklasifikuojamos kitose pozicijose	395,91	2,95	334,27	2,78	61,64	18,44
perdirbtos pramoninės prekės, neklasifikuojamos kitose pozicijose	3 527,85	26,33	3 245,81	27,01	282,04	8,69
neperdirbtas kuras ir tepalai	2 152,18	16,06	2 622,28	21,82	-470,10	-17,93
perdirbtas kuras ir tepalai (išskyrus benzina)	116,30	0,87	155,01	1,29	-38,71	-24,97
investicinių prekių dalys ir reikmenys (išskyrus transporto įrenginius)	704,98	5,26	609,81	5,07	95,17	15,61
transporto įrenginių dalys ir reikmenys	340,10	2,54	307,69	2,56	32,41	10,53
Vartojimo prekės	2 392,18	17,84	2 226,06	18,52	166,12	7,46
neperdirbti maisto produktai ir gėrimai, skirti vartoti namų ūkyje	228,47	1,70	219,47	1,83	9,00	4,10
perdirbti maisto produktai ir gėrimai, skirti vartoti namų ūkyje	553,88	4,13	527,87	4,39	26,01	4,93
ne pramoniniam naudojimui skirti transporto įrenginiai	23,23	0,17	17,23	0,14	6,00	34,82
ilgalaikio plataus vartojimo prekės, neklasifikuojamos kitose pozicijose	302,91	2,26	239,10	1,99	63,81	26,69
vidutinės trukmės plataus vartojimo prekės, neklasifikuojamos kitose pozicijose	397,70	2,97	352,02	2,93	45,68	12,98
trumpalaikio plataus vartojimo prekės, neklasifikuojamos kitose pozicijose	885,99	6,61	870,37	7,24	15,62	1,79
Benzinas	1,22	0,01	8,13	0,07	-6,91	-84,99
Lengvieji automobiliai	1 081,28	8,07	629,55	5,24	451,73	71,75
Prekės, neklasifikuojamos kitose pozicijose	119,78	0,90	248,03	2,06	-128,25	-51,71

Balansas, mln. litų

	2002 m. I pusm.*	2001 m. I pusm.**
Iš viso	-4 068,43	-2 988,14
Investicinės prekės	-1 865,58	-998,90
investicinės prekės (išskyrus transporto įrenginius)	-1 097,13	-809,51
pramoniniai transporto įrenginiai	-768,45	-189,39
Tarpinio vartojimo prekės	-2 608,87	-2 601,84
neperdirbti maisto produktai ir gėrimai, skirti pramonei	34,47	124,65
perdirbti maisto produktai ir gėrimai, skirti pramonei	-35,79	-32,17
neperdirbtos pramoninės prekės, neklasifikuojamos kitose pozicijose	-64,96	-14,29
perdirbtos pramoninės prekės, neklasifikuojamos kitose pozicijose	-1 173,26	-992,09
neperdirbtas kuras ir tepalai	-2 093,74	-2 466,80
perdirbtas kuras ir tepalai (išskyrus benzina)	1 156,91	1 109,16
investicinių prekių dalys ir reikmenys (išskyrus transporto įrenginius)	-216,00	-146,44
transporto įrenginių dalys ir reikmenys	-216,50	-183,86
Vartojimo prekės	328,94	205,52
neperdirbti maisto produktai ir gėrimai, skirti vartoti namų ūkyje	-161,28	-164,84
perdirbti maisto produktai ir gėrimai, skirti vartoti namų ūkyje	-47,12	-86,43
ne pramoniniam naudojimui skirti transporto įrenginiai	71,09	72,67
ilgalaikio plataus vartojimo prekės, neklasifikuojamos kitose pozicijose	216,01	134,70
vidutinės trukmės plataus vartojimo prekės, neklasifikuojamos kitose pozicijose	696,67	741,84
trumpalaikio plataus vartojimo prekės, neklasifikuojamos kitose pozicijose	-446,43	-492,42
Benzinas	588,81	882,79
Lengvieji automobiliai	-428,97	-255,32
Prekės, neklasifikuojamos kitose pozicijose	-82,76	-220,39

*Išankstiniai duomenys.

**Galutiniai duomenys.

Transporto paslaugų pajamos 2002 m. pirmąjį pusmetį*

Mln. litų

	Iš viso	Iš jų				
		jūrų	oro	kelių	geležinkelių	vamzdynų
Iš viso	1 184,10	380,40	92,21	418,03	233,85	59,61
Europos Sąjunga	453,19	206,44	60,15	186,43	0,17	–
Belgija	18,83	0,91	8,76	9,16	–	–
Danija	50,03	23,70	5,21	21,11	0,01	–
Didžioji Britanija	27,94	8,87	11,90	7,12	0,05	–
Švedija	25,79	17,88	2,70	5,17	0,04	–
Italija	25,80	2,24	0,68	22,88	–	–
Nyderlandai	59,89	42,42	2,51	14,96	–	–
Prancūzija	23,34	5,42	2,79	15,13	–	–
Vokietija	177,81	87,61	16,18	73,98	0,04	–
Kitos šalys	730,91	173,96	32,06	231,60	233,68	59,61
Baltarusija	75,30	3,62	0,63	6,84	64,21	–
Estija	10,46	0,34	2,04	4,75	3,33	–
JAV	73,48	66,52	4,28	2,57	0,11	–
Latvija	56,98	6,12	2,81	17,40	30,65	–
Lenkija	30,98	8,74	3,99	13,84	4,41	–
Rusija	385,26	45,68	10,57	167,47	101,93	59,61
Ukraina	33,95	1,10	0,95	3,93	27,97	–

Struktūra, %

	Iš viso	Iš jų				
		jūrų	oro	kelių	geležinkelių	vamzdynų
Iš viso	100,00	100,00	100,00	100,00	100,00	100,00
Europos Sąjunga	38,27	54,27	65,23	44,60	0,07	–
Belgija	1,59	0,24	9,50	2,19	–	–
Danija	4,23	6,23	5,65	5,05	0,00	–
Didžioji Britanija	2,36	2,33	12,91	1,70	0,02	–
Švedija	2,18	4,70	2,93	1,24	0,02	–
Italija	2,18	0,59	0,74	5,47	–	–
Nyderlandai	5,06	11,15	2,72	3,58	–	–
Prancūzija	1,97	1,42	3,03	3,62	–	–
Vokietija	15,02	23,03	17,55	17,70	0,02	–
Kitos šalys	61,73	45,73	34,77	55,40	99,93	100,00
Baltarusija	6,36	0,95	0,68	1,64	27,46	–
Estija	0,88	0,09	2,21	1,14	1,42	–
JAV	6,21	17,49	4,64	0,61	0,05	–
Latvija	4,81	1,61	3,05	4,16	13,11	–
Lenkija	2,62	2,30	4,33	3,31	1,89	–
Rusija	32,54	12,01	11,46	40,06	43,59	100,00
Ukraina	2,87	0,29	1,03	0,94	11,96	–

*Išankstiniai duomenys.

Estijos, Latvijos ir Lietuvos mokėjimų balansai

Mln. JAV dolerių

	Estija		Latvija		Lietuva	
	I ketv.*	II ketv.*	I ketv.*	II ketv.*	I ketv.*	II ketv.*
I. Einamosios sąskaitos balansas	-194,5	-177,9	-69,9	-186,5	-102,5	-289,2
1. Prekių ir paslaugų balansas	-142,0	-128,7	-133,4	-210,6	-95,5	-257,7
2. Prekybos balansas	-221,4	-294,2	-280,7	-360,2	-201,6	-397,5
2.1. Eksportas	734,6	852,7	528,8	627,6	1 236,8	1 435,2
2.2. Importas	-956,0	-1 146,9	-809,5	-987,8	-1 438,4	-1 832,7
3. Paslaugų balansas	79,4	165,5	147,3	149,6	106,1	139,8
3.1. Paslaugų eksportas	386,0	541,3	286,7	322,0	260,5	357,3
3.2. Paslaugų importas	-306,6	-375,8	-139,4	-172,4	-154,4	-217,5
4. Pajamų balansas	-84,3	-82,5	13,2	-30,6	-49,0	-82,5
4.1. Pajamų kreditas	35,7	43,5	67,5	67,4	43,1	41,7
4.2. Pajamų debetas	-120,0	-126,0	-54,3	-98,0	-92,1	-124,2
5. Einamųjų pervedimų balansas	31,8	33,3	50,3	54,7	42,0	51,0
II. Kapitalo ir finansinės sąskaitų balansas	178,1	145,9	89,8	155,5	97,0	184,6
A. Kapitalo sąskaitos balansas	2,2	2,6	4,7	3,5	6,3	11,9
B. Finansinė sąskaita	175,9	143,3	85,1	152,0	90,7	172,7
1. Tiesioginės investicijos	96,9	16,9	110,8	133,1	81,3	338,4
1.1. Į užsienį	-17,2	-50,2	0,7	-3,4	1,1	-0,7
1.2. Iš užsienio	114,1	67,1	110,1	136,5	80,2	339,1
2. Investicijų portfelis	-59,9	121,8	-48,4	-100,6	-1,8	266,3
2.1. Užsienio turtas	-62,1	2,6	-47,6	-101,1	-33,8	-68,2
2.2. Įsipareigojimai	2,2	119,2	-0,8	0,5	32,0	334,5
3. Finansinės išvestinės priemonės	-	-	-0,7	8,0	2,2	-1,5
4. Kitos investicijos	181,2	-8,6	10,1	59,9	64,3	-12,4
4.1. Užsienio turtas	-30,8	-37,2	-176,3	-33,9	148,8	-66,0
4.2. Įsipareigojimai	212,0	28,6	186,4	93,8	-84,5	53,6
5. Oficialiosios tarptautinės atsargos	-42,3	13,2	13,3	51,6	-55,3	-418,1
III. Klaidos ir praleidimai	16,4	32,0	-19,9	31,0	5,5	104,6

*Išankstiniai duomenys.

	Laikotarpis, kurio duomenys skelbiami	Duomenų paskelbimo data (ne vėliau kaip)
Mėnesio mokėjimų balansas	2002 m. rugpjūtis	2002 10 14
Mėnesio mokėjimų balansas	2002 m. rugsėjis	2002 11 13
Mėnesio mokėjimų balansas	2002 m. spalio	2002 12 13
Ketvirčio mokėjimų ir investicijų balansas	2002 m. III ketvirtis	2002 12 31
Mėnesio mokėjimų balansas	2002 m. lapkritis	2003 01 17
Mėnesio mokėjimų balansas	2002 m. gruodis	2003 02 12
Mėnesio mokėjimų balansas	2002 m. sausis	2003 03 14
Ketvirčio mokėjimų ir investicijų balansas	2002 m. IV ketvirtis	2003 03 31

Pastaba. Kalendorius skelbiamas vykdant TVF patvirtintų Duomenų platinimo specialiųjų standartų reikalavimus.

Lietuvos bankas pasilieka teisę pririnkus keisti duomenų skelbimo datą.

Šis biuletenis dar skelbiamas internete (<http://www.lbank.lt/lt/leidiniai/index.htm>). Be to, mokėjimų ir tarptautinių investicijų balansų duomenis galite rasti ir Lietuvos banko ketvirtiniame biuletenyje. Abu šiuos leidinius galima užsiprenumeruoti. Išsamūs mokėjimų ir tarptautinių investicijų balansų duomenys skelbiami Lietuvos banko interneto puslapyje (<http://www.lbank.lt/lt/statistika/index.htm>).

Užsienio prekybos lentelės parengtos remiantis Statistikos departamento duomenimis.

Kai kuriose lentelėse eilučių ar stulpelių suma dėl apvalinimo gali nesutapti su duomenimis „Iš viso“.

Leidinių parengė

Lietuvos banko Pinigų politikos departamento Mokėjimų balanso skyrius

Atsakingas asmuo

Raimundas Barzdžius

Tel. 2 68 04 02

Faks. 2 68 04 26

El. paštas: rbarzdzius@lbank.lt

LIETUVOS RESPUBLIKOS 2002 m. ANTROJO KETVIRČIO
MOKĖJIMŲ BALANSAS

2002 10 19

9,0 sp. l. Tiražas 140 egz. Užsakymas 325

Išleido Lietuvos bankas, Gedimino pr. 6, LT-2001 Vilnius

Spausdino Lietuvos banko Leidybos ir poligrafijos skyrius, Žirmūnų g. 151, LT-2012 Vilnius