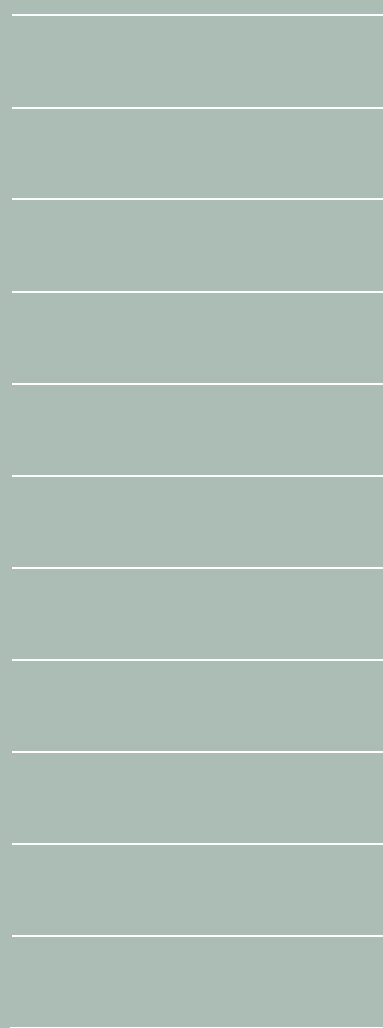




LIETUVOS BANKAS

NE FINANSŲ ĮMONIŲ  
APKLAUSOS DĖL VEIKLOS  
FINANSAVIMO  
APŽVALGA

2014



# NE FINANSŲ ĮMONIŲ APKLAUSOS DĖL VEIKLOS FINANSAVIMO APŽVALGA 2014 / 1

Ne finansų įmonių apklausa dėl veiklos finansavimo skirta ne finansų įmonių paklausai finansiniams ištekliams, skolinimosi iš kredito ir kitų finansų įstaigų pokyčiams bei skolinimo sąlygų kaitai įvertinti, taip pat informacijai apie ne finansų įmonių finansinę būklę ir veiklos pokyčius gauti.

Rengiant ne finansų įmonių apklausos dėl veiklos finansavimo apžvalgą, naudoti Lietuvos banko užsakyму atliktos ne finansų įmonių apklausos duomenys.

Pastaba: 2013 m. pirmąjį pusmetį buvo pakeista apklausos metodika, todėl pateikiami rezultatai nelygintini su anksčiau atliktomis ne finansų įmonių apklausomis dėl veiklos finansavimo. Šioje apžvalgoje pateikiami paveikslai, kuriuose parodyti ankstesnių apklausų rezultatai, naudotini tik informacijos tikslais.

## APKLAUSOS TIKSLAI, SUDARYMO METODAI IR PRINCIPAI

Ne finansų įmonių apklausos dėl veiklos finansavimo atliekamos du kartus per metus norint įvertinti įmonių paklausą finansiniams ištekliams, skolinimosi iš kredito ir kitų finansų įstaigų<sup>1</sup> (toliau – kredito įstaigos) pokyčius ir skolinimo sąlygų kaitą, taip pat gauti informacijos apie įmonių finansinės būklės ir veiklos pokyčius. Ne finansų įmonės apklaustos 2014 m. kovo–balandžio mėn., atsakymai gauti iš 501 Lietuvoje veikiančios ne finansų įmonės (toliau – įmonės)<sup>2</sup>.

Per Lietuvos banko užsakytu atliktą įmonių apklausą dėl veiklos finansavimo telefonu (CATI) buvo apklausti įmoniai, suskirstytų pagal veiklos sritį (atsižvelgiant į sukurtą pridėtinę vertę) ir darbuotojų skaičių, vadovai arba finansininkai. Du trečdalius apklausoje dalyvavusių respondentų sudarė įmonės, turinčios iki 50, trečdalis – 50 ir daugiau darbuotojų (žr. 1 lentelę). Įmonės, turinčios iki 9 darbuotojų, toliau šioje apžvalgoje<sup>3</sup> vadinamos mažomis įmonėmis, turinčios daugiau negu 10, bet mažiau negu 49 darbuotojus – vidutinėmis įmonėmis, o turinčios 50 ir daugiau darbuotojų – didelėmis įmonėmis.

1 lentelė. Apklausoje dalyvavusių įmonių skaičius pagal veiklos sritį ir darbuotojų skaičių

Darbuotojų skaičius	Pramonė	Statyba	Prekyba	Paslaugos	Iš viso
1–9 darbuotojai	29	30	41	66	166
10–49 darbuotojai	30	31	51	55	167
50 ir daugiau	63	30	31	44	168
Iš viso	122	91	123	165	501

Apklausoje dalyvavusių įmonių vidutinis veiklos laikotarpis – 17 metų. Beveik 95 proc. apklausoje dalyvavusių įmonių veikė kaip akcinė ar uždaroji akcinė bendrovė, kitą įmonių dalį sudarė individualios įmonės, ūkinės bendrijos, savivaldybės ir kitos įmonės.

2 lentelė. Apklausoje dalyvavusių įmonių skaičius pagal veiklos sritį ir registracijos vietovę

Apskritis	Pramonė	Statyba	Prekyba	Paslaugos	Iš viso
Alytaus	9	5	2	5	21
Kauno	24	14	37	31	106
Klaipėdos	13	12	10	24	59
Marijampolės	11	3	3	8	25
Panevėžio	11	11	8	11	41
Šiaulių	15	8	11	16	50
Tauragės	4	3	4	2	13
Telšių	5	6	5	5	21
Utenos	4	3	4	8	19
Vilniaus	26	26	39	55	146
Iš viso	122	91	123	165	501

Apklausą sudaro 4 dalys. Pirmoje dalyje pateikiami apibendrinti duomenys apie įmonių demografines savybes ir pagrindinių finansinių rodiklių kaitą. Antroje dalyje nagrinėjamas įmonių veiklos finansavimas ir jo šaltiniai. Trečioje dalyje apibendrinamas įmonių skolinimosi iš kredito įstaigų vertinimas, o ketvirtojoje aptariami įmonių ir kreditorių santykiai.

Apžvalgoje pusmetis apima metų kalendorinį pusmetį, t. y. pirmas pusmetis apima sausio–birželio mėn., o antras – liepos–gruodžio mėn.

Procentų skirtumas apibrėžiamas kaip įmonių, atsakiusių, kad skolinimo sąlygos griežtinamos, procento ir įmonių, atsakiusių, kad skolinimo sąlygos švelninamos, procento skirtumas. Teigiamas procentų skirtumas reiškia, kad įmonės mano, jog kredito įstaigos sugriežtino skolinimo sąlygas, neigiamas (su minuso ženklu) – kad sušvelnino. Analogiškai procentų skirtumas aiškinamas apskaičiuojant finansinių rodiklių pokyčius (arba veiksnio svarbą, jo pokytį): teigiamas procentų skirtumas reiškia, kad rodiklis padidėjo (svarba yra didelė, padidės), neigiamas – kad sumažėjo (svarba yra maža, sumažės).

<sup>1</sup> Šioje apklausoje kredito ir kitos finansų įstaigos – tai komerciniai bankai, kredito unijos, lizingo bendrovės ir kiti investavimo subjektai, iš kurių ne finansų įmonės savo veiklos reikmėms skolinasi piniginių išteklių, kuriuos reikia grąžinti.

<sup>2</sup> Šios apklausos rezultatams, kaip ir visiems atrankiniams kiekybiniais tyrimams, taikytina statistinė paklaida.

<sup>3</sup> Europos Komisijos naudojamas ir dažniausiai tarptautinėje praktikoje sutinkamas skaidymas yra toks: labai mažos įmonės – tai įmonės, įdarbinusios iki 10 darbuotojų, mažos įmonės – nuo 10 iki 50 darbuotojų, vidutinės įmonės – nuo 50 iki 250 darbuotojų ir didelės įmonės – daugiau negu 250 darbuotojų. Kadangi Lietuvoje dominuoja smulkusis ir vidutinis verslas, Europos Komisijos taikomas skaidymas yra per platus.

## SANTRAUKA

- Gerėjančius veiklos rezultatus nurodo daugiau įmonių: apie 85 proc. įmonių pažymėjo, kad jų pagrindiniai finansiniai rodikliai nemažėjo (vidutiniškai trečdaliui įmonių jie gerėjo, o pusei apklaustų įmonių – nepakito), įmonės didino darbuotojų skaičių. Kita vertus, darbuotojų skaičių didinančių įmonių dalis reikšmingai nepakito, palyginti su ankstesnių apklausų rezultatais, ir buvo artima penktadaliui.
- Apklausoje dalyvavusios įmonės patiriamų ar galimų sunkumų svarbą 2013 m. antrąjį pusmetį vertino kaip mažą. Nedidelių sunkumų kėlė padidėjusi mokesčių našta, konkurencija ir klientų trūkumas, mažiausiai sunkumų kėlė sumažėję finansavimo šaltiniai, verslo partnerių įsiskolinimas ir gamybos išlaidos. 2014 m. pirmąjį pusmetį įmonės šių sunkumų svarbą vertino būsiant šiek tiek didesnę. Visų sektorių įmonės nurodė, kad tinkamo personalo stygius ir padidėjusi mokesčių našta turėtų kelti didesnių sunkumų negu anksčiau.
- Nors nuo vidinių finansavimo šaltinių priklausančių įmonių dalis tebėra didžiausia (61 %), ji mažėja. 2014 m. pirmąjį pusmetį verslo plėtrą numatė daugiau kaip trečdalis apklaustų įmonių, apie 11 proc. šios plėtros ketinama finansuoti skolintomis lėšomis.
- Beveik trys ketvirtadaliai visų įmonių kredito prašymų buvo patenkinti ir paskolinta visa nurodyta suma.
- 2014 m. pirmąjį pusmetį įmonės ir toliau daugiausia naudosis bankų paskolomis, sąskaitos pereinimo ir kredito linijos galimybėmis, apie 7 proc. jų ketina keisti veiklos finansavimo šaltinius. Daugiausia išoriniais finansavimo šaltiniais planuojamai plėtrai finansuoti ketina kliautis didelės ir statybos įmonės, o mažiausiai – mažos ir vidutinės bei prekybos įmonės. Daugiau kaip 27 proc. įmonių, jau turinčių finansinių įsipareigojimų, planuoja savo turimus įsipareigojimus didinti, o apie dešimtadalis – mažinti.
- Pasak apklaustų įmonių, pastaruoju metu galimybė pasiskolinti ar pakeisti esamų įsipareigojimų sutarties sąlygas praktiškai nepasikeitė. Apie du trečdalius besiskolinančių įmonių mano, kad skolinimosi sąlygos nesikeitė, tačiau įmonių, manančių, kad jos tapo griežtesnės, buvo daugiau nei nurodžiusių, kad jos švelnėjo.

## APKLAUSOS REZULTATŲ APIBENDRINIMAS

### 1. Ne finansų įmonių veiklos tendencijos

**Gerėjančius veiklos rezultatus fiksuoja vis didesnė dalis įmonių** (žr. 1 pav.). 84,2 proc. įmonių nurodė, kad jų pagrindiniai finansiniai rodikliai neblogėjo (apie trečdalis įmonių jie gerėjo, o pusės apklaustų įmonių – nepakito; žr. priedo 1 lentelę). Kartu apie 77,2 proc. atsakiusių įmonių nurodė, kad jų įsipareigojimų balansinė vertė nedidėjo (12,8 proc. įmonių balansinė įsipareigojimų vertė mažėjo, o 56,5 proc. – nepakito). Remiantis apklausos rezultatais, labiausiai gerėjo pramonės įmonių veiklos rodikliai, t. y. didžiausia pramonės įmonių dalis atsakė, kad jų pagrindinių finansinių rodiklių kaita gerėjo, palyginti su kitų ekonominių veiklų įmonių atsakymais.

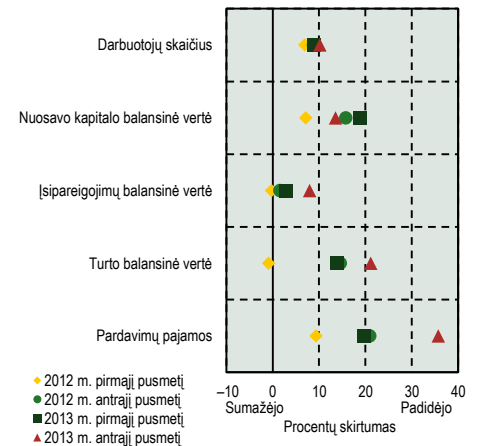
**Pelningai dirbusių įmonių dalis didėjo – 10,8 proc. apklausoje dalyvavusių įmonių, kurios 2013 m. pirmąjį pusmetį dirbo nuostolingai, 2013 m. antrąjį pusmetį dirbo pelningai.** 2013 m. antrąjį pusmetį daugiau kaip trys ketvirtadaliai apklausoje dalyvavusių įmonių nurodė, kad dirbo pelningai. Paminėtina, kad per 2013 m. antrąjį pusmetį labiausiai ūgtelėjo pelningai dirbusių statybos įmonių dalis. 2013 m. antrąjį pusmetį pelną fiksavusių statybos ekonominės veiklos įmonių dalis padidėjo daugiau nei 15,4 proc. punkto, palyginti su 2013 m. pirmuoju pusmečiu, ir sudarė 71,4 proc.

**Darbuotojų skaičių didinančių įmonių dalis reikšmingai nepakito ir buvo artima pentadaliui.** Kaip ir praėjusioje apklausoje, reikšmingiausiai darbuotojų skaičius didėjo pramonės įmonėse, o kitų sektorių įmonėse minėtą laikotarpį darbuotojų skaičius padidėjo nedaug.

**Didžiajai įmonių daliai patiriamų ar galimų veiklos sunkumų reikšmė buvo maža** (žr. 2 pav. ir priedo 2 lentelę). Apklausoje dalyvavusioms įmonėms mažiausiai sunkumų kėlė sumažėję finansavimo šaltiniai, padidėjusios gamybos sąnaudos ir verslo partnerių įsiskolinimas, kita vertus, aktualesni buvo padidėjusios mokesčių naštos, konkurencijos ir klientų trūkumo klausimai.

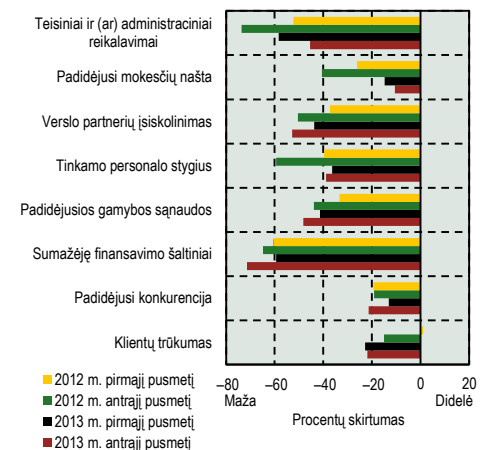
**Apklausoje dalyvavusių įmonės nurodytų sunkumų svarbą savo veiklai 2014 m. pirmąjį pusmetį vertino būsiant šiek tiek didesnę.** Kita vertus, 2014 m. pirmąjį pusmetį visų sektorių įmonės nurodė, kad tinkamo personalo stygius ir padidėjusi mokesčių našta turėtų kelti didesnių sunkumų negu anksčiau. Kiti sunkumai buvo būdingesni atitinkamiems sektoriams: padidėjusios gamybos sąnaudos – pramonės įmonėms, konkurencijos išaugimas – prekybos įmonėms.

1 pav. Ne finansų įmonių pagrindinių finansinių rodiklių ir darbuotojų skaičiaus kaita



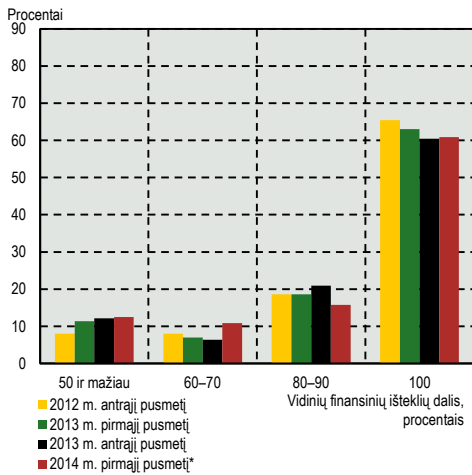
Šaltiniai: Ne finansų įmonių apklausa dėl finansavimo sąlygų.  
Pastaba: dėl metodikos pasikeitimo 2012 m. antrąjį pusmetį ir vėlesnių apklausų rezultatai nelygintini su ankstesnių apklausų rezultatais.

2 pav. Patiriamų ar galimų sunkumų reikšmė



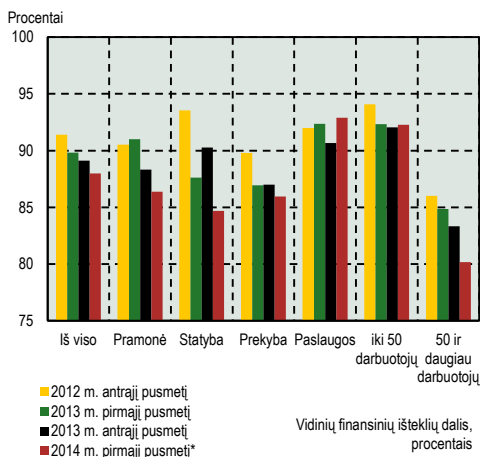
Šaltiniai: Ne finansų įmonių apklausa dėl finansavimo sąlygų.  
Pastaba: dėl metodikos pasikeitimo 2012 m. antrąjį pusmetį ir vėlesnių apklausų rezultatai nelygintini su ankstesnių apklausų rezultatais.

3 pav. Įmonių pasiskirstymas pagal verslo finansinių poreikių tenkinimą vidiniais ištekliais



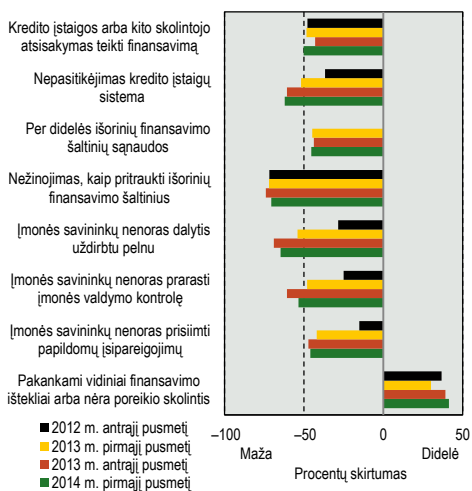
Šaltiniai: Ne finansų įmonių apklausa dėl finansavimo sąlygų.  
\* Verslo plėtrą planuojančios įmonės.

4 pav. Vidutiniškai įmonėje vidiniais finansavimo ištekliais tenkinama verslo finansinių poreikių dalis



Šaltiniai: Ne finansų įmonių apklausa dėl finansavimo sąlygų.  
\* Verslo plėtrą planuojančios įmonės.

5 pav. Veiksnių, lėmusių vidinių finansavimo išteklių pasirinkimą tenkinant verslo poreikius, svarba



Šaltiniai: Ne finansų įmonių apklausa dėl finansavimo sąlygų.

## 2. Ne finansų įmonių veiklos finansavimas ir jo šaltiniai

Nors įmonių, priklausančių išskirtinai nuo vidinių finansavimo šaltinių, dalis tebėra didžiausia (60,5%), ji nuosaikiai mažėja (žr. 3 pav.). Reikšmingiausią įtaką tokiam pasirinkimui darė pakankami vidiniai finansavimo ištekliai, o mažiausią svarbą turėjo informacijos trūkumas apie išorinių finansavimo šaltinių pritraukimą, įmonės savininkų nenoras dalytis pelnu ar nepasitikėjimas kredito įstaigomis (žr. priedo 3 lentelę). Didensnę dalį veiklos vidiniais šaltiniais buvo linkusios finansuoti statybos ir paslaugų įmonės.

2013 m. antrąjį pusmetį įmonės vidutiniškai dešimtadalį finansinių poreikių tenkino iš išorinių finansavimo šaltinių (žr. 4 pav.). Populiariausi iš jų buvo bankų paskolos (naudojosi 29,3 % apklausoje dalyvavusių įmonių, kurios naudojos išorės finansavimo šaltiniais), lizingas ir faktoringas (26,3 %), sąskaitos pereinėjimas ir kredito linijos (25,0 %). Išoriniais ištekliais 2013 m. antrąjį pusmetį mažiau naudojos statybos ir prekybos įmonės, tačiau statybos sektoriaus įmonės jais ketina labiau naudotis ateityje.

2014 m. pirmąjį pusmetį ketinančios skolintis įmonės ir toliau daugiausia naudosis bankų paskolomis, sąskaitos pereinėjimo ir kredito linijos galimybėmis. Apie 7,0 proc. jų ketina keisti veiklos finansavimo šaltinius. Daugiausia tai daryti planuoja vidutinės ir didelės įmonės bei pramonės ir statybos įmonės. Nemaža dalis įmonių, planujančių keisti finansavimo šaltinius, ketina dažniau naudotis sąskaitos pereinėjimu (2,0 % atsakusių įmonių) ir bankų paskolomis (1,8 %). Paslaugų įmonėms ateinančių pusmetį vienas svarbiausių finansavimo šaltinių bus Europos Sąjungos fondų lėšos.

2014 m. pirmąjį pusmetį verslo plėtrą numatė daugiau negu trečdalis apklaustų įmonių, apie 10,9 proc. šios plėtros poreikių tikimasi finansuoti skolintomis lėšomis. Didžiausią plėtrą planuoja didelės įmonės bei prekybos įmonės. Santykinai nereikšmingą skolintų lėšų naudojimo didinimą lėmė įmonių turimi pakankami vidiniai finansavimo ištekliai (žr. 5 pav.). Daugiausia išoriniais finansavimo šaltiniais ketina kliautis didelės ir prekybos įmonės, o mažiausiai – mažos bei paslaugų įmonės.

### 3. Skolinimosi iš kredito įstaigų vertinimas

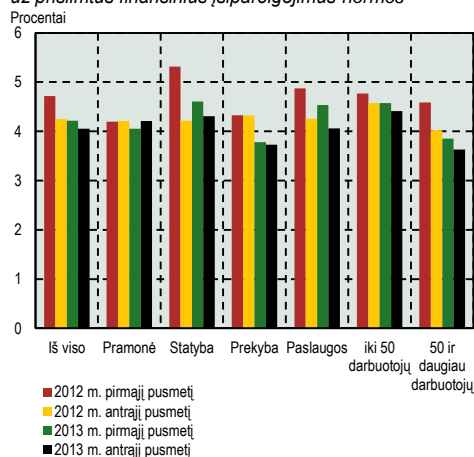
Daugiau negu pusė apklausoje dalyvavusių įmonių nurodė, kad 2013 m. antrąjį pusmetį neturėjo jokių piniginių įsipareigojimų kredito įstaigoms, kuriuos reikia gražinti (žr. priedo 3 lentelę). Daugiau piniginių įsipareigojimų kredito įstaigoms turėjo pramonės ir prekybos įmonės. Trys ketvirtadaliai turimų įsipareigojimų kredito įstaigoms buvo užtikrinti turto įkeitimu ar garantijomis. Didžiausia įsipareigojimų kredito įstaigoms dalis, palyginti su visais balansiniais įsipareigojimais, 2013 m. antrojo pusmečio pabaigoje teko pramonės, mažiausia – statybos įmonėms.

2013 m. antrąjį pusmetį įmonės už prisiimtus finansinius įsipareigojimus mokėjo 4,1 proc. vidutines metines palūkanas (žr. 6 pav.). Mažesnes (3,6 %) palūkanas mokėjo didelės įmonės. Mažesnėms apklausoje dalyvavusioms įmonėms palūkanų norma už turimus finansinius įsipareigojimus buvo didesnė (4,4 %). Taip pat mažesnes palūkanas mokėjo prekybos įmonės (3,7 %). Daugiau nei penktadalis apklaustų įmonių nurodė, kad 2013 m. antrąjį pusmetį palūkanos sumažėjo, o trims ketvirtadaliams įmonių jos nesikeitė.

2013 m. antrąjį pusmetį į kredito įstaigas pasiskolinti ar pakeisti esamų įsipareigojimų sutarties sąlygas kreipėsi beveik penktadalis visų apklausoje dalyvavusių įmonių. Beveik trys ketvirtadaliai visų įmonių prašymų buvo patenkinti ir paskolinta visa nurodyta suma (žr. 7 pav.). Pasak apklaustų įmonių, pastaruoju metu galimybė pasiskolinti ar pakeisti esamų įsipareigojimų sutarties sąlygas praktiškai nepasikeitė, palyginti su ankstesnės apklausos rezultatais.

2014 m. pirmąjį pusmetį skolinimąsi iš kredito įstaigų planuoja didinti 27,4 proc. apklaustų įmonių. Aktyviausiai skolintis planuoja pramonės įmonės, mažiau aktyviai – prekybos įmonės. Skolintas lėšas įmonės daugiausia naudos įrenginiams, mašinoms, transporto priemonėms remontuoti ar įsigyti (40,4 %), taip pat žaliavoms ar medžiagoms įsigyti (33,4 %) ir pastatams ar inžineriniams statiniams statyti, rekonstruoti, išsinuomoti ir įsigyti (12,3 %; žr. priedo 4 lentelę).

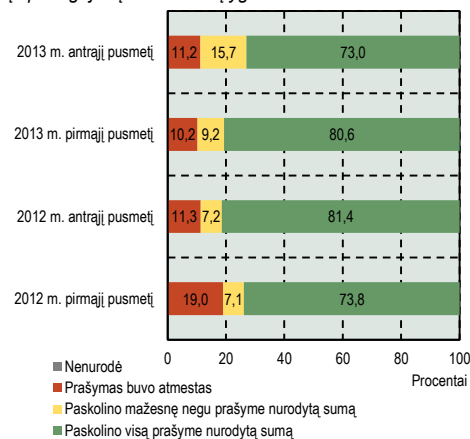
6 pav. Ne finansų įmonių vidutinės metinės palūkanų už prisiimtus finansinius įsipareigojimus normos



Šaltiniai: Ne finansų įmonių apklausa dėl finansavimo sąlygų.

Pastaba: dėl metodikos pasikeitimo 2012 m. antrojo pusmečio ir vėlesnių apklausų rezultatai nelygintini su ankstesnių apklausų rezultatais.

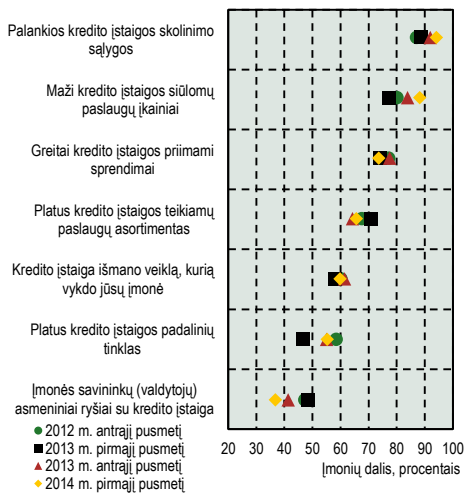
7 pav. Prašymų pasiskolinti ir (ar) pakeisti esamų įsipareigojimų sutarties sąlygas tenkinimas



Šaltiniai: Ne finansų įmonių apklausa dėl finansavimo sąlygų.

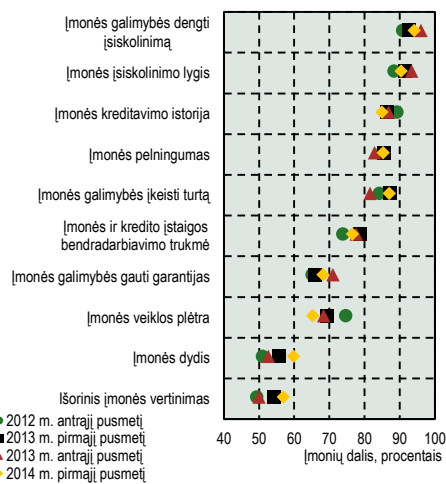
Pastaba: dėl metodikos pasikeitimo 2012 m. antrojo pusmečio ir vėlesnių apklausų rezultatai nelygintini su ankstesnių apklausų rezultatais.

8 pav. Įmonių, kurioms nurodyti veiksniai yra svarbūs ir labai svarbūs pasirenkant kredito įstaigą, dalis



Šaltiniai: Ne finansų įmonių apklausa dėl finansavimo sąlygų.

9 pav. Įmonių, kurios mano, kad nurodyti veiksniai yra svarbūs ir labai svarbūs kredito įstaigoms priimant sprendimą skolinti, dalis



Šaltiniai: Ne finansų įmonių apklausa dėl finansavimo sąlygų.

## 4. Ne finansų įmonių ir kreditorių santykiai

Svarbiausi kredito įstaigos pasirinkimą lemiantys veiksniai buvo kredito įstaigos taikomų skolinimo sąlygų palankumas, maži paslaugų įkainiai ir greitas sprendimų priėmimas (žr. 8 pav.). Apklaustų įmonių vertinimu, kredito įstaigai priimant sprendimą skolinti svarbiausia yra įmonės galimybės dengti įsiskolinimą, jau turimų įsiskolinimų lygis ir kreditavimo istorija (žr. 9 pav.). Kaip mažiausiai svarbų veiksnį įmonės įvardijo išorinį įmonės vertinimą. Įmonių nurodyti veiksniai, kurie yra svarbūs kredito įstaigai priimant sprendimą skolinti, tarp skirtingą ekonominę veiklą vykdančių ar skirtingo dydžio įmonių beveik nesiskyrė.

Apžvalgą parengė Lietuvos banko  
Ekonomikos ir finansinio stabilumo tarnybos  
Finansinio stabilumo departamentas



# PRIEDAS. ATSAKYMŲ Į PAGRINDINIUS KLAUSIMUS REZULTATAI

1 lentelė. Ne finansų įmonių pagrindinių finansinių rodiklių ir darbuotojų skaičiaus kaita (jei nenurodyta kitaip, %)

	<b>Pramonė</b>	<b>Statyba</b>	<b>Prekyba</b>	<b>Paslaugos</b>	<b>Maža</b>	<b>Vidutinė</b>	<b>Didelė</b>	<b>Iš viso</b>
<b>Pardavimų pajamos (proc. skirtumas)</b>	<b>44,3</b>	<b>36,3</b>	<b>32,5</b>	<b>31,5</b>	<b>12,7</b>	<b>39,5</b>	<b>54,8</b>	<b>35,7</b>
Sumažėjo	9,0	16,5	16,3	10,3	19,9	10,2	7,7	12,6
Nepakito	34,4	24,2	31,7	46,1	45,2	35,3	26,8	35,7
Padidėjo	53,3	52,7	48,8	41,8	32,5	49,7	62,5	48,3
Nenurodė	3,3	6,6	3,3	1,8	2,4	4,8	3,0	3,4
<b>Turto balansinė vertė (proc. skirtumas)</b>	<b>31,1</b>	<b>14,3</b>	<b>17,9</b>	<b>20,0</b>	<b>7,8</b>	<b>19,2</b>	<b>36,3</b>	<b>21,2</b>
Sumažėjo	5,7	13,2	13,0	7,3	9,6	9,0	9,5	9,4
Nepakito	50,0	52,7	50,4	60,6	68,7	56,3	37,5	54,1
Padidėjo	36,9	27,5	30,9	27,3	17,5	28,1	45,8	30,5
Nenurodė	7,4	6,6	5,7	4,8	4,2	6,6	7,1	6,0
<b>Įsipareigojimų balansinė vertė (proc. skirtumas)</b>	<b>16,4</b>	<b>4,4</b>	<b>6,5</b>	<b>4,8</b>	<b>-2,4</b>	<b>4,2</b>	<b>22,0</b>	<b>8,0</b>
Sumažėjo	11,5	9,9	18,7	10,9	8,4	15,0	14,9	12,8
Nepakito	47,5	63,7	47,2	66,1	76,5	55,7	37,5	56,5
Padidėjo	27,9	14,3	25,2	15,8	6,0	19,2	36,9	20,8
Nenurodė	13,1	12,1	8,9	7,3	9,0	10,2	10,7	10,0
<b>Nuosavo kapitalo balansinė vertė (proc. skirtumas)</b>	<b>12,3</b>	<b>15,4</b>	<b>17,9</b>	<b>10,3</b>	<b>3,6</b>	<b>10,2</b>	<b>26,8</b>	<b>13,6</b>
Sumažėjo	9,8	6,6	8,9	6,7	7,2	9,6	7,1	8,0
Nepakito	58,2	64,8	57,7	68,5	74,7	64,1	49,4	62,7
Padidėjo	22,1	22,0	26,8	17,0	10,8	19,8	33,9	21,6
Nenurodė	9,8	6,6	6,5	7,9	7,2	6,6	9,5	7,8
<b>Darbuotojų skaičius (proc. skirtumas)</b>	<b>15,6</b>	<b>5,5</b>	<b>10,6</b>	<b>8,5</b>	<b>6,6</b>	<b>9,6</b>	<b>14,3</b>	<b>10,2</b>
Sumažėjo	16,4	19,8	13,8	15,2	15,7	13,8	18,5	16,0
Nepakito	51,6	54,9	61,8	61,2	62,0	62,9	48,8	57,9
Padidėjo	32,0	25,3	24,4	23,6	22,3	23,4	32,7	26,1
Nenurodė	0,0	0,0	0,0	0,0	0,0	0,0	0,0	0,0
<b>2013 m. I pusmečio rezultatas (proc. skirtumas)</b>	<b>52,5</b>	<b>22,0</b>	<b>43,1</b>	<b>41,2</b>	<b>45,8</b>	<b>33,5</b>	<b>43,5</b>	<b>40,9</b>
Pelnas	73,8	56,0	69,1	68,5	69,9	63,5	69,6	67,7
Nuostolis	21,3	34,1	26,0	27,3	24,1	29,9	26,2	26,7
Nenurodė	4,9	9,9	4,9	4,2	6,0	6,6	4,2	5,6
<b>2013 m. II pusmečio rezultatas (proc. skirtumas)</b>	<b>63,9</b>	<b>51,6</b>	<b>63,4</b>	<b>46,1</b>	<b>48,8</b>	<b>49,1</b>	<b>69,0</b>	<b>55,7</b>
Pelnas	81,1	71,4	80,5	72,1	72,3	73,1	83,3	76,2
Nuostolis	17,2	19,8	17,1	26,1	23,5	24,0	14,3	20,6
Nenurodė	1,6	8,8	2,4	1,8	4,2	3,0	2,4	3,2
<b>2013 m. II pusmetį pelningai dirbusių įmonių, kurios 2013 m. I pusmetį dirbo nuostolingai, dalis</b>	<b>2,6</b>	<b>3,2</b>	<b>3,2</b>	<b>1,8</b>	<b>1,8</b>	<b>4,0</b>	<b>5,0</b>	<b>10,8</b>
<b>2013 m. II pusmetį nuostolingai dirbusių įmonių, kurios 2013 m. I pusmetį dirbo pelningai, dalis</b>	<b>1,4</b>	<b>0,6</b>	<b>1,0</b>	<b>1,2</b>	<b>1,6</b>	<b>1,6</b>	<b>1,0</b>	<b>4,2</b>

2 lentelė. Patiriamų ar galimų sunkumų reikšmė ir tikėtina jų kaita 2014 m. pirmąjį pusmetį (jei nenurodyta kitaip, %)

	<b>Pramonė</b>	<b>Statyba</b>	<b>Prekyba</b>	<b>Paslaugos</b>	<b>Maža</b>	<b>Vidutinė</b>	<b>Didelė</b>	<b>Iš viso</b>
<b>Klientų trūkumas 2013 m. antrąjį pusmetį (proc. skirtumas)</b>	<b>-31,1</b>	<b>-22,0</b>	<b>0,8</b>	<b>-30,3</b>	<b>-16,9</b>	<b>-13,8</b>	<b>-33,3</b>	<b>-21,4</b>
Mažas	50,0	41,8	31,7	48,5	39,8	38,3	52,4	<b>43,5</b>
Vidutinis	29,5	36,3	32,5	30,9	34,9	34,1	26,8	<b>31,9</b>
Didelis	18,9	19,8	32,5	18,2	22,9	24,6	19,0	<b>22,2</b>
Nenurodė	1,6	2,2	3,3	2,4	2,4	3,0	1,8	<b>2,4</b>
<b>Klientų trūkumo tikėtina kaita 2014 m. pirmąjį pusmetį (proc. skirtumas)</b>	<b>13,1</b>	<b>2,2</b>	<b>14,6</b>	<b>5,5</b>	<b>13,3</b>	<b>3,6</b>	<b>10,1</b>	<b>9,0</b>
Sumažės	3,3	18,7	10,6	10,3	6,6	15,0	8,9	<b>10,2</b>
Nepakis	78,7	59,3	61,8	72,7	72,3	65,3	69,6	<b>69,1</b>
Padidės	16,4	20,9	25,2	15,8	19,9	18,6	19,0	<b>19,2</b>
Nenurodė	1,6	1,1	2,4	1,2	1,2	1,2	2,4	<b>1,6</b>
<b>Konkurencijos išaugimas 2013 m. antrąjį pusmetį (proc. skirtumas)</b>	<b>-45,1</b>	<b>-25,3</b>	<b>5,7</b>	<b>-20,0</b>	<b>-21,7</b>	<b>-10,8</b>	<b>-29,8</b>	<b>-20,8</b>
Mažas	56,6	45,1	24,4	40,0	42,8	36,5	44,0	<b>41,1</b>
Vidutinis	29,5	34,1	41,5	36,4	34,3	33,5	38,7	<b>35,5</b>
Didelis	11,5	19,8	30,1	20,0	21,1	25,7	14,3	<b>20,4</b>
Nenurodė	2,5	1,1	4,1	3,6	1,8	4,2	3,0	<b>3,0</b>
<b>Konkurencijos išaugimo tikėtina kaita 2014 m. pirmąjį pusmetį (proc. skirtumas)</b>	<b>11,5</b>	<b>6,6</b>	<b>19,5</b>	<b>9,1</b>	<b>10,2</b>	<b>15,0</b>	<b>10,1</b>	<b>11,8</b>
Sumažės	0,8	7,7	4,9	4,8	3,6	6,0	3,6	<b>4,4</b>
Nepakis	84,4	76,9	69,1	80,0	81,9	71,3	80,4	<b>77,8</b>
Padidės	12,3	14,3	24,4	13,9	13,9	21,0	13,7	<b>16,2</b>
Nenurodė	2,5	1,1	1,6	1,2	0,6	1,8	2,4	<b>1,6</b>
<b>Finansavimo šaltinių sumažėjimas 2013 m. antrąjį pusmetį (proc. skirtumas)</b>	<b>-75,4</b>	<b>-58,2</b>	<b>-57,7</b>	<b>-75,8</b>	<b>-74,7</b>	<b>-56,9</b>	<b>-72,6</b>	<b>-68,1</b>
Mažas	79,5	68,1	65,0	78,2	76,5	64,1	79,8	<b>73,5</b>
Vidutinis	13,1	17,6	21,1	15,2	18,1	21,6	10,1	<b>16,6</b>
Didelis	4,1	9,9	7,3	2,4	1,8	7,2	7,1	<b>5,4</b>
Nenurodė	3,3	4,4	6,5	4,2	3,6	7,2	3,0	<b>4,6</b>
<b>Finansavimo šaltinių sumažėjimo tikėtina kaita 2014 m. pirmąjį pusmetį (proc. skirtumas)</b>	<b>0,8</b>	<b>2,2</b>	<b>0,8</b>	<b>-3,6</b>	<b>-0,6</b>	<b>0,0</b>	<b>-0,6</b>	<b>-0,4</b>
Sumažės	3,3	6,6	5,7	7,3	3,6	8,4	5,4	<b>5,8</b>
Nepakis	90,2	81,3	83,7	84,8	89,8	80,2	85,7	<b>85,2</b>
Padidės	4,1	8,8	6,5	3,6	3,0	8,4	4,8	<b>5,4</b>
Nenurodė	2,5	3,3	4,1	4,2	3,6	3,0	4,2	<b>3,6</b>
<b>Padidėjusios gamybos sąnaudos 2013 m. antrąjį pusmetį (proc. skirtumas)</b>	<b>-40,2</b>	<b>-39,6</b>	<b>-53,7</b>	<b>-47,9</b>	<b>-59,6</b>	<b>-37,7</b>	<b>-40,5</b>	<b>-45,9</b>
Mažos	46,7	50,5	60,2	60,0	65,1	49,1	51,2	<b>55,1</b>
Vidutinės	43,4	30,8	27,6	24,2	24,1	32,3	36,3	<b>30,9</b>
Didelės	6,6	11,0	6,5	12,1	5,4	11,4	10,7	<b>9,2</b>
Nenurodė	3,3	7,7	5,7	3,6	5,4	7,2	1,8	<b>4,8</b>
<b>Padidėjusių gamybos sąnaudų tikėtina kaita 2014 m. pirmąjį pusmetį (proc. skirtumas)</b>	<b>14,8</b>	<b>7,7</b>	<b>11,4</b>	<b>7,9</b>	<b>4,2</b>	<b>13,2</b>	<b>13,7</b>	<b>10,4</b>
Sumažės	2,5	8,8	4,9	5,5	4,8	6,6	4,2	<b>5,2</b>
Nepakis	78,7	70,3	74,8	80,6	83,7	71,3	74,4	<b>76,4</b>
Padidės	17,2	16,5	16,3	13,3	9,0	19,8	17,9	<b>15,6</b>
Nenurodė	1,6	4,4	4,1	1,8	2,4	2,4	3,6	<b>2,8</b>
<b>Tinkamo personalo stygius 2013 m. antrąjį pusmetį (proc. skirtumas)</b>	<b>-53,3</b>	<b>-12,1</b>	<b>-38,2</b>	<b>-39,4</b>	<b>-42,8</b>	<b>-29,9</b>	<b>-39,9</b>	<b>-37,5</b>
Mažas	59,8	46,2	48,8	57,0	59,0	47,9	54,2	<b>53,7</b>
Vidutinis	31,1	18,7	33,3	23,0	22,9	29,3	28,0	<b>26,7</b>
Didelis	6,6	34,1	10,6	17,6	16,3	18,0	14,3	<b>16,2</b>
Nenurodė	2,5	1,1	7,3	2,4	1,8	4,8	3,6	<b>3,4</b>

<b>Tinkamo personalo stygiaus tikėtina kaita 2014 m. pirmąjį pusmetį (proc. skirtumas)</b>	<b>13,9</b>	<b>15,4</b>	<b>16,3</b>	<b>10,9</b>	<b>14,5</b>	<b>15,6</b>	<b>11,3</b>	<b>13,8</b>
Sumažės	3,3	5,5	2,4	3,6	3,0	3,6	4,2	3,6
Nepakis	77,9	72,5	75,6	80,6	78,3	75,4	78,0	77,2
Padidės	17,2	20,9	18,7	14,5	17,5	19,2	15,5	17,4
Nenurodė	1,6	1,1	3,3	1,2	1,2	1,8	2,4	1,8
<b>Verslo partnerių įsiskolinimas 2013 m. antrąjį pusmetį (proc. skirtumas)</b>	<b>-71,3</b>	<b>-17,6</b>	<b>-46,3</b>	<b>-58,8</b>	<b>-55,4</b>	<b>-47,3</b>	<b>-51,2</b>	<b>-51,3</b>
Mažas	75,4	47,3	54,5	67,9	65,7	57,5	64,9	62,7
Vidutinis	18,0	23,1	31,7	20,0	20,5	28,7	19,6	23,0
Didelis	4,1	29,7	8,1	9,1	10,2	10,2	13,7	11,4
Nenurodė	2,5	0,0	5,7	3,0	3,6	3,6	1,8	3,0
<b>Verslo partnerių įsiskolinimo tikėtina kaita 2014 m. pirmąjį pusmetį (proc. skirtumas)</b>	<b>4,1</b>	<b>0,0</b>	<b>-0,8</b>	<b>-3,6</b>	<b>0,6</b>	<b>-3,6</b>	<b>1,8</b>	<b>-0,4</b>
Sumažės	4,9	9,9	11,4	11,5	7,2	12,0	9,5	9,6
Nepakis	83,6	75,8	74,0	78,8	81,9	76,6	76,2	78,2
Padidės	9,0	9,9	10,6	7,9	7,8	8,4	11,3	9,2
Nenurodė	2,5	4,4	4,1	1,8	3,0	3,0	3,0	3,0
<b>Mokesčių naštos padidėjimas 2013 m. antrąjį pusmetį (proc. skirtumas)</b>	<b>-17,2</b>	<b>-5,5</b>	<b>-3,3</b>	<b>-13,3</b>	<b>-15,7</b>	<b>7,8</b>	<b>-23,2</b>	<b>-10,4</b>
Mažas	45,1	36,3	31,7	40,6	41,0	29,9	45,2	38,7
Vidutinis	25,4	33,0	35,8	30,9	33,1	29,3	31,0	31,1
Didelis	27,9	30,8	28,5	27,3	25,3	37,7	22,0	28,3
Nenurodė	1,6	0,0	4,1	1,2	0,6	3,0	1,8	1,8
<b>Mokesčių naštos padidėjimo tikėtina kaita 2014 m. pirmąjį pusmetį (proc. skirtumas)</b>	<b>12,3</b>	<b>8,8</b>	<b>16,3</b>	<b>13,3</b>	<b>12,7</b>	<b>16,2</b>	<b>10,1</b>	<b>13,0</b>
Sumažės	2,5	4,4	0,0	2,4	1,2	3,6	1,8	2,2
Nepakis	80,3	81,3	81,3	80,6	83,1	75,4	83,9	80,8
Padidės	14,8	13,2	16,3	15,8	13,9	19,8	11,9	15,2
Nenurodė	2,5	1,1	2,4	1,2	1,8	1,2	2,4	1,8
<b>Teisiniai ir (ar) administraciniai reikalavimai 2013 m. antrąjį pusmetį (proc. skirtumas)</b>	<b>-42,6</b>	<b>-38,5</b>	<b>-41,5</b>	<b>-49,1</b>	<b>-51,2</b>	<b>-29,3</b>	<b>-50,6</b>	<b>-43,7</b>
Maži	58,2	53,8	52,8	59,4	62,7	46,1	60,7	56,5
Vidutiniai	23,8	29,7	28,5	26,7	22,9	33,5	24,4	26,9
Dideli	15,6	15,4	11,4	10,3	11,4	16,8	10,1	12,8
Nenurodė	2,5	1,1	7,3	3,6	3,0	3,6	4,8	3,8
<b>Teisinių ir (ar) administracinių reikalavimų tikėtina kaita 2014 m. pirmąjį pusmetį (proc. skirtumas)</b>	<b>13,9</b>	<b>4,4</b>	<b>9,8</b>	<b>3,0</b>	<b>4,2</b>	<b>12,6</b>	<b>6,0</b>	<b>7,6</b>
Sumažės	2,5	4,4	1,6	3,0	2,4	3,6	2,4	2,8
Nepakis	78,7	85,7	83,7	88,5	89,2	77,8	86,3	84,4
Padidės	16,4	8,8	11,4	6,1	6,6	16,2	8,3	10,4
Nenurodė	2,5	1,1	3,3	2,4	1,8	2,4	3,0	2,4
<b>Kiti sunkumai 2013 m. antrąjį pusmetį (proc. skirtumas)</b>	<b>-4,1</b>	<b>-11,0</b>	<b>-10,6</b>	<b>-5,5</b>	<b>-6,6</b>	<b>-6,6</b>	<b>-8,9</b>	<b>-7,4</b>
Maži	5,7	12,1	10,6	6,7	8,4	7,2	9,5	8,4
Vidutiniai	4,1	11,0	3,3	2,4	7,2	6,0	0,6	4,6
Dideli	1,6	1,1	0,0	1,2	1,8	0,6	0,6	1,0
Nenurodė	88,5	75,8	86,2	89,7	82,5	86,2	89,3	86,0
<b>Kitų sunkumų tikėtina kaita 2014 m. pirmąjį pusmetį (proc. skirtumas)</b>	<b>1,6</b>	<b>-2,2</b>	<b>1,6</b>	<b>0,0</b>	<b>-0,6</b>	<b>0,0</b>	<b>1,8</b>	<b>0,4</b>
Sumažės	0,8	4,4	0,8	1,2	1,8	1,8	1,2	1,6
Nepakis	21,3	25,3	22,0	28,5	30,1	24,6	19,0	24,6
Padidės	2,5	2,2	2,4	1,2	1,2	1,8	3,0	2,0
Nenurodė	75,4	68,1	74,8	69,1	66,9	71,9	76,8	71,9

3 lentelė. Įmonių pasiskirstymas pagal verslo finansinių poreikių tenkinimo kilmę (proc.)

	<b>Pramonė</b>	<b>Statyba</b>	<b>Prekyba</b>	<b>Paslaugos</b>	<b>Maža</b>	<b>Vidutinė</b>	<b>Didelė</b>	<b>Iš viso</b>
<b>Įmonių pasiskirstymas pagal verslo finansinių poreikių tenkinimą vidiniais ištekliais</b>								
50 ir mažiau	14,8	9,9	13,8	10,3	3,6	14,4	18,5	<b>12,2</b>
60–70	4,1	9,9	8,9	4,2	0,0	7,8	11,3	<b>6,4</b>
80–90	24,6	14,3	22,8	20,6	8,4	23,4	31,0	<b>21,0</b>
100	56,6	65,9	54,5	64,8	88,0	54,5	39,3	<b>60,5</b>
<b>Įmonių pasiskirstymas pagal ketinimus verslo finansinius poreikius tenkinti vidiniais ištekliais</b>								
50 ir mažiau	18,2	16,7	13,2	5,3	3,4	10,0	23,1	<b>12,5</b>
60–70	4,5	16,7	13,2	10,5	3,4	13,3	15,4	<b>10,9</b>
80–90	18,2	13,3	17,0	14,0	8,5	21,7	16,9	<b>15,8</b>
100	59,1	53,3	56,6	70,2	84,7	55,0	44,6	<b>60,9</b>
<b>Piniginių įsipareigojimų kredito įstaigoms, kuriuos reikia grąžinti, neturėjusių įmonių dalis</b>	<b>45,9</b>	<b>59,3</b>	<b>46,3</b>	<b>57,6</b>	<b>78,9</b>	<b>46,7</b>	<b>31,5</b>	<b>52,3</b>
<b>Įmonių, kurių įsipareigojimai užtikrinti įkeistu turtu ar garantijomis, dalis</b>	<b>83,3</b>	<b>73,0</b>	<b>75,8</b>	<b>71,4</b>	<b>51,4</b>	<b>73,0</b>	<b>86,1</b>	<b>76,2</b>
<b>Nefinansinių įmonių vidutinės metinės palūkanų normos už prisiimtus finansinius įsipareigojimus</b>	<b>4,21</b>	<b>4,31</b>	<b>3,73</b>	<b>4,06</b>	<b>4,52</b>	<b>4,36</b>	<b>3,63</b>	<b>4,05</b>
<b>Veiksnių, lėmusių vidinių finansavimo šaltinių pasirinkimą tenkinant verslo poreikius, svarba</b>								
Pakankami vidiniai finansavimo šaltiniai arba poreikio skolintis nebuvimas (proc. skirtumas)	41,3	44,0	37,5	53,2	49,4	36,4	48,6	<b>41,3</b>
Įmonės savininkų nenoras prisiimti papildomų įsipareigojimų (proc. skirtumas)	–47,7	–46,4	–53,6	–50,6	–53,7	–43,0	–52,7	<b>–45,9</b>
Įmonės savininkų nenoras prarasti įmonės valdymo kontrolę (proc. skirtumas)	–63,3	–57,1	–48,2	–62,2	–65,4	–47,7	–60,8	<b>–53,5</b>
Įmonės savininkų nenoras dalytis uždirbtu pelnu (proc. skirtumas)	–73,4	–66,7	–69,6	–70,5	–83,3	–56,3	–70,3	<b>–64,7</b>
Informacijos trūkumas arba nežinojimas, kaip pritraukti išorinių finansavimo šaltinių (proc. skirtumas)	–81,7	–73,8	–77,7	–74,4	–75,9	–71,5	–83,1	<b>–70,7</b>
Per didelės išorinių finansavimo šaltinių sąnaudos (proc. skirtumas)	–45,9	–47,6	–47,3	–53,8	–51,2	–33,8	–62,8	<b>–45,3</b>
Nepasitikėjimas kredito įstaigų sistema (proc. skirtumas)	–65,1	–67,9	–70,5	–66,7	–65,4	–58,3	–79,1	<b>–62,1</b>
Kredito įstaigos ar kito skolintojo atsisakymas teikti finansavimą (proc. skirtumas)	–56,9	–48,8	–52,7	–57,7	–56,2	–48,3	–59,5	<b>–50,3</b>
<b>Įmonių veiklos finansavimo priemonės (priemonę naudojančių įmonių dalis)</b>								
Vidiniai resursai	100,0	98,9	99,2	99,4	100,0	98,8	99,4	<b>99,4</b>
Sąskaitos pereinimo ir kredito linijos	30,3	22,0	32,5	17,0	7,8	23,4	43,5	<b>25,0</b>
Bankų paskolos	34,4	22,0	34,1	26,1	9,6	31,1	47,0	<b>29,3</b>
Lizingas, išperkamoji nuoma, faktoringas	27,0	26,4	27,6	24,8	9,6	27,5	41,7	<b>26,3</b>
Akcinio kapitalo didinimas (nauja įmonės akcijų emisija)	4,1	2,2	9,8	1,8	1,8	6,6	4,8	<b>4,4</b>

Skolos vertybinių popierių emisija	2,5	2,2	3,3	1,8	0,6	3,0	3,6	2,4
Europos Sąjungos fondų lėšų naudojimas	13,9	6,6	12,2	7,3	3,0	9,6	17,3	10,0
Prekybos kreditai	4,9	7,7	14,6	1,8	3,0	7,2	10,1	6,8
Valstybės / savivaldybės finansinė parama	4,1	4,4	7,3	4,8	1,8	6,0	7,7	5,2
Kita	13,1	9,9	7,3	6,1	4,8	9,6	11,9	8,8
<b>Įmonių, ketinančių keisti veiklos finansavimo šaltinius, dalis</b>	<b>8,2</b>	<b>9,9</b>	<b>5,7</b>	<b>5,5</b>	<b>5,4</b>	<b>7,2</b>	<b>8,3</b>	<b>7,0</b>
<b>Įmonių planuojama veiklos finansavimo priemonių kaita (proc. punktai)</b>								
Vidiniai resursai	-0,2	0,0	0,0	0,0	-0,2	-0,2	0,2	-0,2
Sąskaitos pereinamosios ir kredito linijos	0,8	0,8	0,4	0,0	0,2	1,0	0,8	2,0
Bankų paskolos	0,8	0,8	-0,2	0,4	0,4	-0,2	1,6	1,8
Lizingas, išperkamoji nuoma, faktoringas	0,2	0,8	0,2	0,0	1,0	0,0	0,2	1,2
Akcinio kapitalo didinimas (nauja įmonės akcijų emisija)	0,0	0,2	-0,2	0,2	0,2	0,0	0,0	0,2
Skolos vertybinių popierių emisija	0,0	0,0	-0,2	0,0	0,0	-0,2	0,0	-0,2
Europos Sąjungos fondų lėšų naudojimas	0,0	0,2	-0,2	0,4	0,0	0,0	0,4	0,4
Prekybos kreditai	0,0	0,6	0,0	0,0	0,2	0,0	0,4	0,6
Valstybės / savivaldybės finansinė parama	0,0	0,2	-0,2	0,0	0,0	-0,2	0,2	0,0
Kita	0,0	0,0	0,0	0,0	0,0	0,0	0,0	0,0
<b>2014 m. I pusmetį plėtrą planuojančių įmonių dalis</b>	<b>36,1</b>	<b>33,0</b>	<b>43,1</b>	<b>34,5</b>	<b>35,5</b>	<b>35,9</b>	<b>38,7</b>	<b>36,7</b>
<b>Vidutinė svertinė plėtrą planuojančių įmonių naudojant išorinius finansinius išteklius dalis</b>	<b>11,7</b>	<b>9,7</b>	<b>13,0</b>	<b>9,3</b>	<b>3,0</b>	<b>12,9</b>	<b>16,7</b>	<b>10,9</b>
<b>Prašymų paskolinti ir (ar) pakeisti esamų įsipareigojimų sutarčių sąlygas tenkinimas</b>								
Prašymas buvo atmestas	13,6	4,8	12,0	14,3	44,4	6,1	8,5	11,2
Paskolino mažesnę negu prašyme nurodytą sumą	13,6	19,0	12,0	19,0	22,2	18,2	12,8	15,7
Paskolino visą prašyme nurodytą sumą	72,7	76,2	76,0	66,7	33,3	75,8	78,7	73,0
<b>Įmonių planuojamas skolinimosi iš kredito įstaigų poreikio pokytis (proc. skirtumas)</b>	<b>22,7</b>	<b>22,7</b>	<b>3,1</b>	<b>20,5</b>	<b>31,7</b>	<b>12,6</b>	<b>15,0</b>	<b>16,9</b>
Sumažėjo	9,1	6,8	16,9	8,2	4,9	11,5	11,7	10,5
Nepakito	59,1	63,6	63,1	63,0	58,5	64,4	61,7	62,1
Padidėjo	31,8	29,5	20,0	28,8	36,6	24,1	26,7	27,4

4 lentelė. Iš išorinių finansavimo šaltinių gautų lėšų panaudojimas į klausimą atsakiusiose įmonėse (%; respondentų imtis – 249 įmonės)

	Iš viso
Pastatų, inžinerinių statinių statyba, rekonstravimas, įsigijimas / nuoma	16,5
Įrenginių, mašinų, transporto priemonių remontas, įsigijimas / nuoma	53,8
Žaliavų, medžiagų, kuro, prekių, skirtų perparduoti, įsigijimas	44,6
Kita	18,5

5 lentelė. Į klausimą atsakiusių įmonių pateiktas skolinimosi galimybių ir kredito įstaigų teikiamų paslaugų standartų vertinimas (jei nenurodyta kitaip, %; respondentų imtis – 89 įmonės)

	Iš viso
<b>Skolinimosi galimybių pokytis (proc. skirtumas)</b>	<b>6,7</b>
Sumažėjo	11,2
Nepakito	70,8
Padidėjo	18,0
<b>Kredito įstaigų teikiamų paslaugų standartų pokytis (proc. skirtumas)</b>	<b>-5,6</b>
Švelnėjo	20,2
Nepakito	65,2
Griežtėjo	14,6