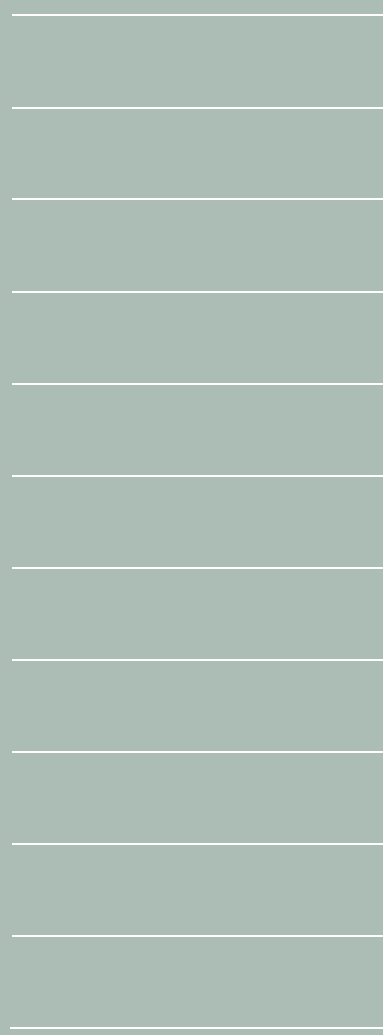




LIETUVOS BANKAS

NEFINANSINIŲ ĮMONIŲ
APKLAUSOS DĖL VEIKLOS
FINANSAVIMO
APŽVALGA

2013



NEFINANSINIŲ ĮMONIŲ APKLAUSOS DĖL VEIKLOS FINANSAVIMO APŽVALGA 2013 / 2

Nefinansinių įmonių apklausa dėl veiklos finansavimo skirta nefinansinių įmonių paklausai finansiniams ištekliams, skolinimui iš kredito ir kitų finansų įstaigų pokyčiams ir skolinimo sąlygų kaitai įvertinti, taip pat informacijai apie nefinansinių įmonių finansinę būklę ir veiklos pokyčius gauti.

Rengiant Nefinansinių įmonių apklausos dėl veiklos finansavimo apžvalgą, naudoti Lietuvos banko užsakymu atliktos nefinansinių įmonių apklausos duomenys.

Pastaba: 2013 m. pirmąjį pusmetį buvo pakeista apklausos metodika, todėl pateikiami rezultatai nelygintini su anksčiau atliktomis nefinansinių įmonių apklausomis dėl veiklos finansavimo. Šioje apžvalgoje pateikiami paveikslai, kuriuose parodyti ankstesnių apklausų rezultatai, naudotini tik informacijos tikslais.

APKLAUSOS TIKSLAI, SUDARYMO METODAI IR PRINCIPAI

Nefinansinių įmonių apklausos dėl veiklos finansavimo atliekamos du kartus per metus norint įvertinti įmonių paklausą finansiniams ištekliams, skolinimosi iš kredito ir kitų finansų įstaigų¹ (toliau – kredito įstaigos) pokyčius ir skolinimo sąlygų kaitą, taip pat gauti informacijos apie įmonių finansinės būklės ir veiklos pokyčius. Nefinansinės įmonės apklaustos 2013 m. rugsėjo–spalio mėn., atsakymai gauti iš 500 Lietuvoje veikiančių nefinansinių įmonių (toliau – įmonės)².

Per Lietuvos banko užsakytu atliktą įmonių apklausą dėl veiklos finansavimo telefonu (CATI) buvo apklausti įmoniai, suskirstytų pagal veiklos sritis (atsižvelgus į sukurtą pridėtinę vertę) ir darbuotojų skaičių, vadovai arba finansininkai. Du trečdalius apklausoje dalyvavusių respondentų sudarė įmonės, turinčios iki 50, ir trečdalis – 50 ir daugiau darbuotojų (žr. 1 lentelę). Apklausoje dalyvavusių įmonių vidutinis veiklos laikotarpis – 15 metų. Daugiau nei 95 proc. apklausoje dalyvavusių įmonių veikė kaip akcinė ar uždaroji akcinė bendrovė, kitą įmonių dalį sudarė individualios įmonės, ūkinės bendrijos, savivaldybės ir kitos įmonės.

1 lentelė. Apklausoje dalyvavusių įmonių skaičius pagal veiklos sritį ir darbuotojų skaičių

Darbuotojų skaičius	Pramonė	Statyba	Prekyba	Paslaugos	Iš viso
1–9 darbuotojai	30	29	42	66	167
10–49 darbuotojai	30	31	53	52	166
50 ir daugiau	63	28	31	45	167
Iš viso	123	88	126	163	500

2 lentelė. Apklausoje dalyvavusių įmonių skaičius pagal veiklos sritį ir registracijos vietovę

Apskritis	Pramonė	Statyba	Prekyba	Paslaugos	Iš viso
Alytaus	8	2	4	6	20
Kauno	22	17	36	26	101
Klaipėdos	11	11	13	25	60
Marijampolės	7	4	6	10	27
Panevėžio	11	5	10	15	41
Šiaulių	10	8	11	22	51
Tauragės	2	2	2	8	14
Telšių	4	7	3	6	20
Utenos	7	1	4	9	21
Vilniaus	41	31	37	36	145
Iš viso	123	88	126	163	500

Apklausą sudaro 4 dalys. Pirmoje dalyje pateikiami apibendrinti duomenys apie įmonių demografines savybes ir pagrindinių finansinių rodiklių kaitą. Antroje dalyje nagrinėjamas įmonių veiklos finansavimas ir jo šaltiniai. Trečioje dalyje apibendrinamas įmonių skolinimosi iš kredito įstaigų vertinimas, o ketvirtojoje aptariami įmonių ir kreditorių santykiai.

Apžvalgoje pusmetis apima metų kalendorinį pusmetį, t. y. pirmas pusmetis apima sausio–birželio mėn., o antras – liepos–gruodžio mėn.

Procentų skirtumas apibrėžiamas kaip įmonių, atsakiusių, kad skolinimo sąlygos griežtinamos, procento ir įmonių, atsakiusių, kad skolinimo sąlygos švelninamos, procento skirtumas. Teigiamas procentų skirtumas reiškia, kad įmonės mano, jog kredito įstaigos sugriežtino skolinimo sąlygas, neigiamas (su minuso ženklu) – kad sušvelnino. Analogiškai procentų skirtumas aiškinamas apskaičiuojant finansinių rodiklių pokyčius: teigiamas procentų skirtumas reiškia, kad rodiklis pagerėjo, neigiamas – kad sumažėjo.

¹ Šioje apklausoje kredito ir kitos finansų įstaigos – tai komerciniai bankai, kredito unijos, lizingo bendrovės ir kiti investavimo subjektai, iš kurių nefinansinės įmonės savo veiklos reikmėms skolinasi piniginius išteklius, kuriuos reikia grąžinti.

² Šios apklausos rezultatai, kaip visiems atrankiniams kiekybiniam tyrimams, taikytina statistinė paklaida.

SANTRAUKA

- 2013 m. pirmąjį pusmetį pagerėjo visi apklaustų įmonių pagrindiniai finansiniai rodikliai: didėjo pardavimų pajamos, nuosavo kapitalo ir turto balansinė vertė, gerėjo kiti veiklos rodikliai. Pelningai dirbo beveik trys ketvirtadaliai apklausoje dalyvavusių įmonių.
- Paprašytos įvardyti, kaip per ateinantį pusmetį keisis veiklos sunkumai, su kuriais susiduriama, įmonės nurodė, kad didės gamybos sąnaudos ir stiprės konkurencija, o teisiniai ir (ar) administraciniai reikalavimai bei finansavimo šaltinių pritraukimas didesnių sunkumų nekels.
- Beveik du trečdaliai apklaustų įmonių 2013 m. pirmąjį pusmetį visus verslo finansinius poreikius tenkino iš vidinių finansavimo šaltinių. Kaip nurodo apklaustieji, reikšmingiausių įtaką sprendimui nesiskolinti darė pakankami vidiniai ištekliai.
- 2013 m. antrąjį pusmetį verslo plėtrą planuoja daugiau nei trečdalis apklaustų įmonių. Daugiausia didinti veiklos apimtį ketina paslaugų ir pramonės įmonės. Kita vertus, plėtrą planuojančios įmonės apie 13 proc. verslo plėtros numato finansuoti skolintomis lėšomis, o daugiau nei pusė įmonių nurodė, kad verslo plėtrą finansuos tik iš vidinių šaltinių.
- Ateinantį pusmetį skolinimąsi iš kredito įstaigų planuoja didinti visų ekonominių veiklų įmonės, aktyviausiai – pramonės ir prekybos įmonės. Beveik pusė įmonių skolintas lėšas naudos įrenginiams, mašinoms, transporto priemonėms remontuoti ar įsigyti.
- Daugiau nei du trečdaliai besiskolinančių įmonių mano, kad skolinimosi iš kredito įstaigų galimybės ir standartai nesikeitė, tačiau nurodžiusių, kad skolinimosi galimybės didėjo, o standartai švelnėjo, buvo daugiau nei teigusių, kad galimybės mažėjo, o standartai griežtėjo.

APKLAUSOS REZULTATŲ APIBENDRINIMAS

1. Nefinansinių įmonių veiklos tendencijos

2013 m. pirmąjį pusmetį apklaustų įmonių visi pagrindiniai finansiniai rodikliai toliau gerėjo (žr. 1 pav.), padaugėjo pelningai veikiančių įmonių. Didėjo pardavimų pajamos, nuosavo kapitalo ir turto balansinė vertė, daugėjo pelningai dirbančių įmonių, didinusių darbuotojų skaičių įmonių buvo daugiau negu tų, kurios jį mažino. 2013 m. pirmąjį pusmetį pelningai dirbo beveik trys ketvirtadaliai apklaustų įmonių. Reikšmingai (daugiau nei dešimtadaliu) padaugėjo pelningai dirbančių pramonės įmonių. Geresnius veiklos rezultatus rodė ir labiau į eksportą orientuotos įmonės.

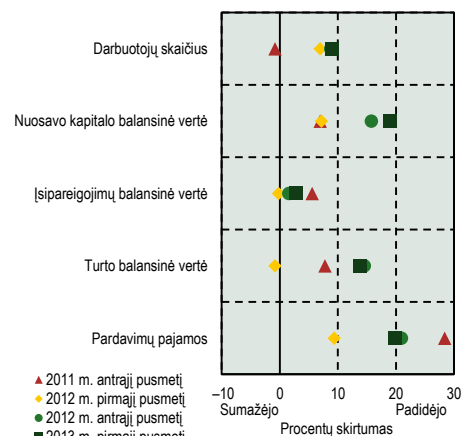
Mažesnės negu praėjusį laikotarpį įmonių dalies pardavimo pajamos sumažėjo, daugiau negu 40 proc. apklaustų įmonių pardavimų pajamos padidėjo, beveik 30 proc. – nepasikeitė. 2013 m. pirmąjį pusmetį daugiausia didėjo prekybos įmonių pardavimų pajamos – tokių įmonių buvo daugiau negu pusė. Nedaug nuo prekybos įmonių atsiliko pramonės ir statybų įmonės (žr. priedo 1 lentelę). Visuose sektoriuose įmonių, kurių pardavimų pajamos didėjo, dalis buvo reikšmingai didesnė negu įmonių, kurių pardavimų pajamos mažėjo.

Darbuotojų skaičių didino visų sektorių įmonės (žr. priedo 1 lentelę). Reikšmingiausiai darbuotojų skaičius didėjo statybos ir pramonės įmonėse, tai galėjo nulemti jau kurį laiką didėjusios šių įmonių pardavimų pajamos. Paslaugų ir prekybos sektorių įmonėse minėtą laikotarpį darbuotojų skaičius padidėjo tik šiek tiek.

Esant geriems veiklos rodikliams, didžiajai įmonių daliai veiklos sunkumų, su kuriais jos susidūrė, reikšmingumas buvo mažas (žr. 2 pav.). Apklausoje dalyvavusioms įmonėms nedidelius sunkumus kėlė padidėjusi konkurencija ir klientų trūkumas. Jie aktualesni buvo prekybos sektoriaus įmonėms (žr. priedo 2 lentelę). Pramonės ir statybų įmonės nurodė, jog ateinančią pusmetį daugiau sunkumų kels didėsią tinkamo personalo stygius.

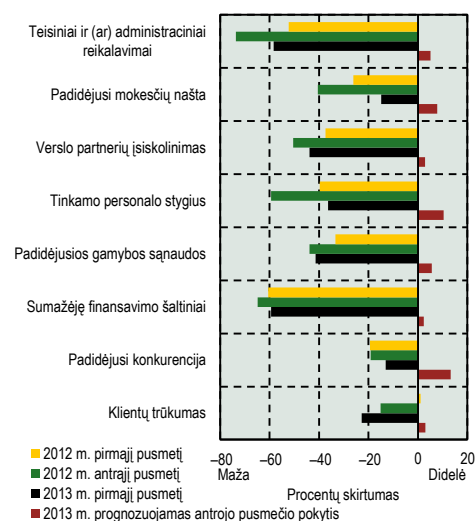
Apklausoje dalyvavusios įmonės nurodytų sunkumų svarbą savo veiklai 2013 m. antrąjį pusmetį vertino būsią tik šiek tiek didesnę. Kita vertus, 2013 m. antrąjį pusmetį visų sektorių įmonės nurodė, kad išaugusi konkurencija, padidėjusios gamybos sąnaudos ir verslo partnerių įsiskolinimas turėtų kelti didesnius sunkumus negu anksčiau. Prekybos sektoriaus įmonės kaip gana reikšmingą sunkumą įvardijo klientų trūkumą.

1 pav. Nefinansinių įmonių pagrindinių finansinių rodiklių ir darbuotojų skaičiaus kaita



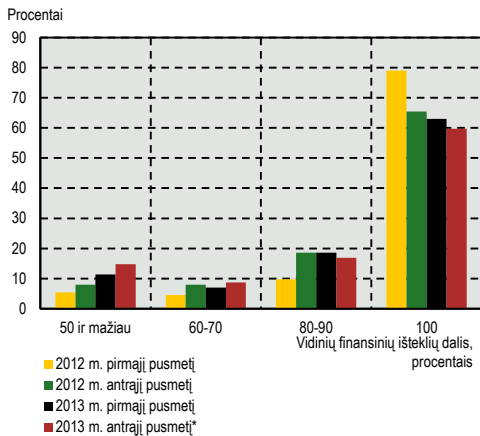
Šaltinis: Nefinansinių įmonių apklausa dėl finansavimo sąlygų.
Pastaba: dėl metodikos pasikeitimo 2012 m. antrąjį pusmečio ir vėlesnių apklausų rezultatai nelygintini su ankstesnių apklausų rezultatais.

2 pav. Sunkumų, su kuriais susidūrė nefinansinės įmonės, reikšmė ir tikėtina jų kaita 2013 m. antrąjį pusmetį



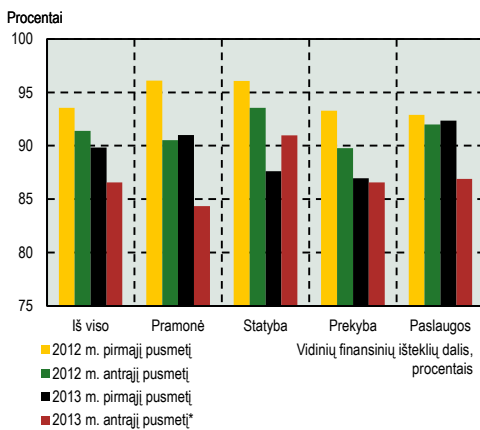
Šaltinis: Nefinansinių įmonių apklausa dėl finansavimo sąlygų.
Pastaba: dėl metodikos pasikeitimo 2012 m. antrąjį pusmečio ir vėlesnių apklausų rezultatai nelygintini su ankstesnių apklausų rezultatais.

3 pav. Įmonių pasiskirstymas pagal verslo finansinių poreikių tenkinimo kilmę



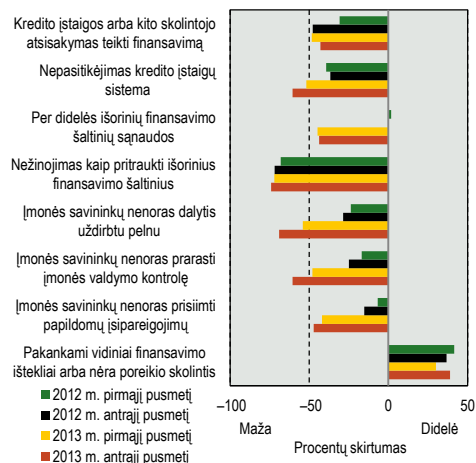
Šaltinis: Nefinansinių įmonių apklausa dėl finansavimo sąlygų.
Pastaba: dėl metodikos pasikeitimo 2012 m. antrojo pusmečio ir vėlesnių apklausų rezultatai nelygintini su ankstesnių apklausų rezultatais.
* Verslo plėtrą planuojančios įmonės.

4 pav. Vidutiniškai įmonėje vidiniais finansavimo išteklių tenkinama verslo finansinių poreikių dalis



Šaltiniai: Lietuvos banko užsakyму atlikta nefinansinių įmonių apklausa dėl finansavimo sąlygų ir Lietuvos banko skaičiavimai.
Pastaba: dėl metodikos pasikeitimo 2012 m. antrojo pusmečio ir vėlesnių apklausų rezultatai nelygintini su ankstesnių apklausų rezultatais.
* Verslo plėtrą planuojančios įmonės.

5 pav. Veiksnių, lėmusių vidinių finansavimo išteklių pasirinkimą tenkinant verslo poreikius, svarba



Šaltinis: Nefinansinių įmonių apklausa dėl finansavimo sąlygų.
Pastaba: dėl metodikos pasikeitimo 2012 m. antrojo pusmečio ir vėlesnių apklausų rezultatai nelygintini su ankstesnių apklausų rezultatais.

2. Nefinansinių įmonių veiklos finansavimas ir jo šaltiniai

Beveik du trečdaliai visų apklausoje dalyvavusių įmonių verslo finansinius poreikius tenkino tik iš vidinių finansavimo šaltinių (žr. 3 pav.). Respondentų, kurie 50 proc. ir daugiau verslo finansinių poreikių tenkino iš vidinių finansavimo šaltinių, nuomone, reikšmingiausia įtaką tokiam pasirinkimui darė pakankami vidiniai finansavimo ištekliai, o mažiausią svarbą turėjo informacijos trūkumas, įmonės savininkų nenoras dalytis pelnu ar nepasitikėjimas kredito įstaigomis (žr. priedo 3 lentelę). Labiau skolintis buvo linkę statybos ir prekybos sektoriai. Iš įmonių, kurios daugiau nei pusę verslo finansinių poreikių tenkino iš vidinių finansavimo šaltinių, beveik 15 proc. mano, kad pritraukti išorinius finansavimo šaltinius yra brangu.

2013 m. pirmąjį pusmetį tik vidutiniškai daugiau negu dešimtdalį finansinių poreikių įmonės tenkino iš išorinių finansavimo šaltinių (žr. 4 pav.). Populiariausi iš jų buvo bankų paskolos (naudojosi 31 % atsakusių įmonių), lizingas ir faktoringas (29 %), sąskaitos pereinimo ir kredito linijos (21 %). Išoriniais išteklių 2013 m. pirmojoje pusėje mažiau naudojosi statybos ir prekybos įmonės, tačiau statybos sektoriaus įmonės jais ketina labiau naudotis ateityje.

Artimiausią pusmetį įmonės ir toliau daugiausia naudosis bankų paskolomis, sąskaitos pereinimo ir kredito linijos galimybėmis, tik apie 8 proc. jų ketina keisti veiklos finansavimo šaltinius. Daugiausia tai daryti planuoja pramonės ir statybos įmonės. Nemaža dalis įmonių, ypač paslaugų sektoriaus, ketina dažniau naudotis lizingo ir išperkamosios nuomos bendrovių finansinėmis paslaugomis.

2013 m. antrąjį pusmetį verslo plėtrą numatė daugiau negu trečdalis apklaustų įmonių, apie 13 proc. šios plėtros poreikių tikimasi finansuoti skolintomis lėšomis. Santykinai nereikšmingą skolintų lėšų naudojimo didinimą nulėmė įmonių turimi pakankami vidiniai finansavimo ištekliai (žr. 5 pav.). Daugiau nei pusė įmonių nurodė, kad verslo plėtrą finansuos tik iš vidinių šaltinių. Daugiausia plėtrą planuoja didinti paslaugų ir pramonės, o mažiausiai – statybos įmonės. Iš apklaustų pramonės ir paslaugų įmonių beveik penktadalis numato didesnę dalį plėtros finansuoti iš skolintų lėšų, tarp prekybos įmonių tokių yra dešimtdalis. O didžioji statybos įmonių dalis plėtrą finansuos daugiausia nuosavomis lėšomis.

3. Skolinimosi iš kredito įstaigų vertinimas

Daugiau negu pusė apklausoje dalyvavusių įmonių nurodė, kad 2013 m. pirmąjį pusmetį nesiskolino iš kredito įstaigų (žr. 6 pav.). Iš nesiskolinusių įmonių daugiau nei keturis penktadalius sudarė įmonės, turinčios iki 50 darbuotojų (žr. priedo 3 lentelę). Aktyviausiai savo veiklos reikmėms tenkinti iš kredito įstaigų skolinosi statybos įmonės, pasyviausiai – paslaugų įmonės. Daugiau negu trys ketvirtadaliai turimų įsipareigojimų kredito įstaigoms buvo užtikrinti turto įkeitimu ar garantijomis, o daugiausia už prisiimtus finansinius įsipareigojimus įkeitė turtą ar kitaip už juos garantavo pramonės ir prekybos įmonės. Didžiausia įsipareigojimų kredito įstaigoms dalis, palyginti su visais balansiniais įsipareigojimais, 2013 m. pirmojo pusmečio pabaigoje teko paslaugų, mažiausia – statybos įmonėms.

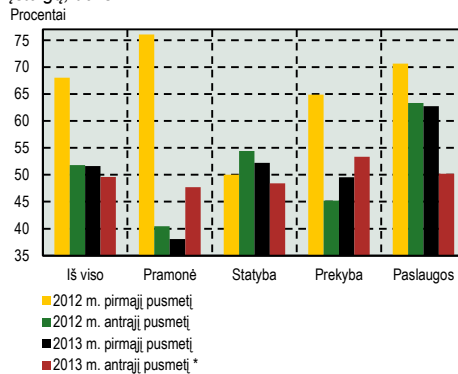
2013 m. pirmąjį pusmetį įmonės už prisiimtus finansinius įsipareigojimus mokėjo 4,2 proc. vidutines metines palūkanas (žr. 7 pav.). Mažesnes (3,8 %) palūkanas mokėjo įmonės, turinčios 50 ir daugiau darbuotojų. Mažesnėms apklausoje dalyvavusioms įmonėms buvo taikoma vidutinė 4,6 proc. palūkanų norma. Kaip nurodė įmonės, beveik trečdaliui 2013 m. pirmąjį pusmetį palūkanos sumažėjo, o dviem trečdaliams jos nesikeitė.

2013 m. pirmąjį pusmetį į kredito įstaigas pasiskolinti ar pakeisti esamų įsipareigojimų sutarties sąlygas kreipėsi beveik 40 proc. įmonių, jau turinčių įsipareigojimų kredito įstaigoms. Daugiau nei keturi penktadaliai visų įmonių prašymų buvo patenkinti ir paskolinta visa nurodyta suma (žr. 8 pav.). Daugiausia kredito įstaigos visiškai patenkino prekybos įmonių prašymų (86 %), mažiausiai (77 %) – pramonės įmonių prašymų (žr. priedo 3 lentelę). Kaip neviseškai patenkintų ar atmestų prašymų priežastį įmonės dažniausiai nurodė prastai įvertintą įmonės finansinę būklę (žr. 9 pav.). Pasak apklaustų įmonių, pastaruoju metu galimybė pasiskolinti ar pakeisti esamų įsipareigojimų sutarties sąlygas praktiškai nepasikeitė, nors pramonės ir paslaugų sektoriaus įmonės mano, kad galimybė skolintis padidėjo, o statybų įmonės – kad jos sumažėjo.

Daugiau negu du trečdaliai besiskolinančių įmonių mano, kad skolinimosi sąlygos nesikeitė, tačiau įmonių, manančių, kad jos tapo švelnesnės, buvo daugiau nei nurodžiusių, kad jos griežtėjo (žr. priedo 4 lentelę). Sąlygų švelnėjimui didžiausią įtaką turėjo palūkanų normos, taip pat naujos paskolos ir įkeičiamo turto santykio sumažėjimas (žr. priedo 3 lentelę). Kita vertus, dalis įmonių nurodė, kad kitos su paskolos gavimu susijusios išlaidos padidėjo.

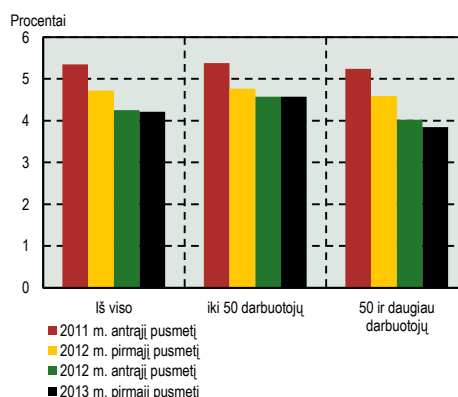
2013 m. antrąjį pusmetį skolinimąsi iš kredito įstaigų planuoja didinti visų ekonominių veiklų įmonės. Aktyviausiai skolintis planuoja pramonės ir prekybos įmonės. Beveik trečdalis besiskolinančių įmonių planuoja skolinimąsi didinti, o mažiau nei dešimtadalis – mažinti. Skolintas lėšas įmonės daugiausia naudos įrenginiams, mašinoms, transporto priemonėms remontuoti ar įsigyti (41 %), taip pat žaliavoms ar medžiagoms įsigyti (27 %) ir pastatams ar inžineriniams statiniams statyti, rekonstruoti, išsinuotuoti ir įsigyti (16 %).

6 pav. Nefinansinių įmonių, nesiskolinusių iš kredito įstaigų, dalis



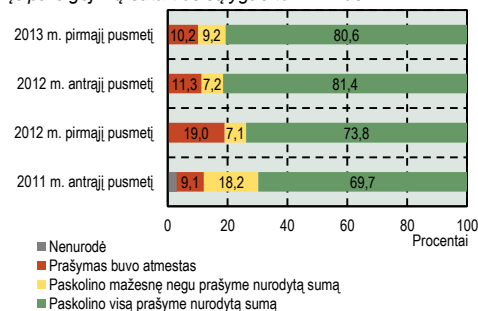
Šaltinis: Nefinansinių įmonių apklausa dėl finansavimo sąlygų.
Pastaba: dėl metodikos pasikeitimo 2012 m. antrojo pusmečio ir vėlesnių apklausų rezultatai nelygintini su ankstesnių apklausų rezultatais.
* Verslo plėtra planuojančios įmonės.

7 pav. Nefinansinių įmonių vidutinės metinės palūkanų už prisiimtus finansinius įsipareigojimus normos



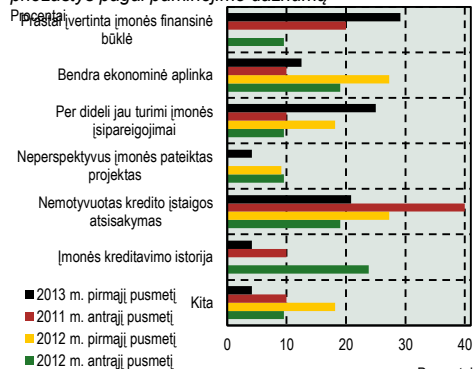
Šaltinis: Nefinansinių įmonių apklausa dėl finansavimo sąlygų.
Pastaba: dėl metodikos pasikeitimo 2012 m. antrojo pusmečio ir vėlesnių apklausų rezultatai nelygintini su ankstesnių apklausų rezultatais.

8 pav. Prašymų pasiskolinti ir (ar) pakeisti esamų įsipareigojimų sutarties sąlygas tenkinimas



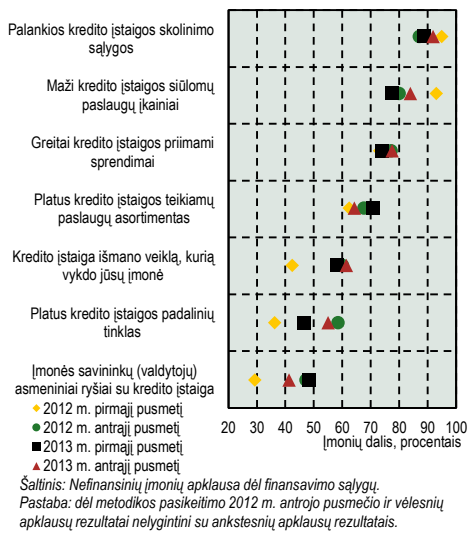
Šaltinis: Nefinansinių įmonių apklausa dėl finansavimo sąlygų.
Pastaba: dėl metodikos pasikeitimo 2012 m. antrojo pusmečio ir vėlesnių apklausų rezultatai nelygintini su ankstesnių apklausų rezultatais.

9 pav. Prašymų paskolinti ir (ar) pakeisti esamų sutarčių sąlygas netenkinimo ar nevisiško patenkinimo priežastys pagal paminėjimo dažnumą

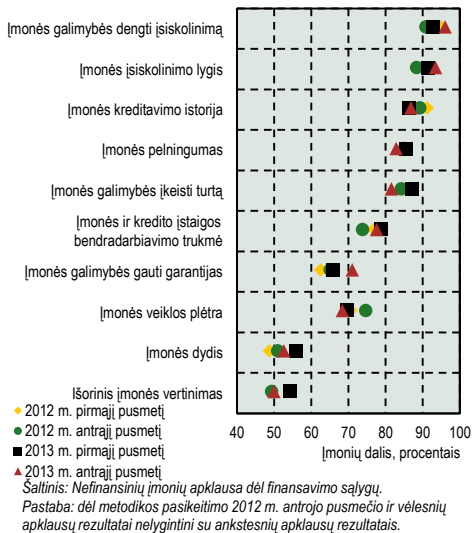


Šaltinis: Nefinansinių įmonių apklausa dėl finansavimo sąlygų.
Pastaba: dėl metodikos pasikeitimo 2012 m. antrojo pusmečio ir vėlesnių apklausų rezultatai nelygintini su ankstesnių apklausų rezultatais.

10 pav. Įmonių, kurioms nurodyti veiksniai yra svarbūs ir labai svarbūs pasirenkant kredito įstaigą, dalis



11 pav. Įmonių, kurios mano, kad nurodyti veiksniai yra svarbūs ir labai svarbūs kredito įstaigoms priimant sprendimą skolinti, dalis



4. Nefinansinių įmonių ir kreditorių santykiai

Svarbiausi kredito įstaigos pasirinkimą lemiantys veiksniai buvo kredito įstaigos skolinimo sąlygų palankumas, maži paslaugų įkainiai ir greitas sprendimų priėmimas (žr. 10 pav.). Įmonės savininkų (valdytojų) asmeniniai ryšiai su kredito įstaiga – mažiausiai svarbus veiksnys pasirenkant kredito įstaigą. Apklaustų įmonių vertinimu, kredito įstaigai priimant sprendimą skolinti, svarbiausia yra įmonės galimybės dengti įsiskolinimą, jau turimų įsiskolinimų lygis ir kreditavimo istorija (žr. 11 pav.). Kaip mažiausiai svarbų veiksnį įmonės įvardijo išorinį įmonės vertinimą. Įmonių nurodyti veiksniai, kurie yra svarbūs kredito įstaigai priimant sprendimą skolinti, tarp skirtingą ekonominę veiklą vykdančių įmonių beveik nesiskyrė. Apklaustų prekybos ir paslaugų įmonių manymu, kredito įstaigoms gana svarbi įmonės kreditavimo istorija ir bendradarbiavimo trukmė su kredito įstaiga. Statybos įmonės nurodė, kad galimybę gauti finansavimą didina papildomos garantijos ir galimybės įkeisti papildomą turtą.

Apžvalgą parengė Lietuvos banko
Ekonomikos ir finansinio stabilumo tarnybos
Finansinio stabilumo departamentas

PRIEDAS. ATSAKYMŲ Į PAGRINDINIUS KLAUSIMUS REZULTATAI

1 lentelė. Nefinansinių įmonių pagrindinių finansinių rodiklių ir darbuotojų skaičiaus kaita pagal sektorius (jei nenurodyta kitaip, %)

	Pramonė	Statyba	Prekyba	Paslaugos	Iš viso
Pardavimų pajamos (procentų skirtumas)	25,2	18,2	20,6	16,0	19,8
Sumažėjo	20,3	25,0	29,4	21,5	23,8
Nepakito	34,1	26,1	17,5	38,0	29,8
Padidėjo	45,5	43,2	50,0	37,4	43,6
Nenurodė	0,0	5,7	3,2	3,1	2,8
Turto balansinė vertė (procentų skirtumas)	18,7	17,0	13,5	6,1	13,0
Sumažėjo	13,8	14,8	18,3	22,1	17,8
Nepakito	50,4	43,2	45,2	42,3	45,2
Padidėjo	32,5	31,8	31,7	28,2	30,8
Nenurodė	3,3	10,2	4,8	7,4	6,2
Įsipareigojimų balansinė vertė (procentų skirtumas)	8,1	0,0	4,0	-1,2	2,6
Sumažėjo	21,1	18,2	20,6	17,8	19,4
Nepakito	42,3	52,3	44,4	57,7	49,6
Padidėjo	29,3	18,2	24,6	16,6	22,0
Nenurodė	7,3	11,4	10,3	8,0	9,0
Nuosavo kapitalo balansinė vertė (procentų skirtumas)	13,0	23,9	16,7	19,0	17,8
Sumažėjo	12,2	8,0	11,9	8,0	10,0
Nepakito	59,3	52,3	52,4	58,3	56,0
Padidėjo	25,2	31,8	28,6	27,0	27,8
Nenurodė	3,3	8,0	7,1	6,7	6,2
Darbuotojų skaičius (procentų skirtumas)	11,4	26,1	4,0	1,8	9,0
Sumažėjo	12,2	11,4	13,5	20,2	15,0
Nepakito	64,2	51,1	69,0	57,7	61,0
Padidėjo	23,6	37,5	17,5	22,1	24,0
Nenurodė	0,0	0,0	0,0	0,0	0,0

2 lentelė. Sunkumų, su kuriais susidūrė nefinansinės įmonės, reikšmė ir tikėtina jų kaita 2013 m. antrąjį pusmetį (jei nenurodyta kitaip, %)

	Pramonė	Statyba	Prekyba	Paslaugos	Iš viso
Klientų trūkumas 2013 m. pirmąjį pusmetį (procentų skirtumas)	-30,1	-27,3	-4,8	-28,8	-22,8
Maža	52,0	46,6	34,1	48,5	45,4
Vidutinė	26,0	33,0	34,9	28,8	30,4
Didelė	22,0	19,3	29,4	19,6	22,6
Nenurodė	0,0	1,1	1,6	3,1	1,6
Klientų trūkumo tikėtina kaita 2013 m. antrąjį pusmetį (procentų skirtumas)	0,8	4,5	13,5	-4,3	3,0
Sumažės	7,3	9,1	6,3	12,9	9,2
Nepakis	84,6	77,3	72,2	77,3	77,8
Padidės	8,1	13,6	19,8	8,6	12,2
Nenurodė	0,0	0,0	1,6	1,2	0,8
Konkurencijos išaugimas 2013 m. pirmąjį pusmetį (procentų skirtumas)	-0,8	-27,3	-0,8	-23,9	-13,0
Maža	35,8	50,0	27,8	43,6	38,8
Vidutinė	27,6	27,3	39,7	35,0	33,0
Didelė	35,0	22,7	27,0	19,6	25,8
Nenurodė	1,6	0,0	5,6	1,8	2,4
Konkurencijos išaugimo tikėtina kaita 2013 m. antrąjį pusmetį (procentų skirtumas)	13,8	10,2	19,8	9,2	13,2
Sumažės	0,8	2,3	0,8	3,7	2,0
Nepakis	83,7	83,0	77,8	82,2	81,6
Padidės	14,6	12,5	20,6	12,9	15,2
Nenurodė	0,8	2,3	0,8	1,2	1,2
Finansavimo šaltinių sumažėjimas 2013 m. pirmąjį pusmetį (procentų skirtumas)	-59,3	-52,3	-55,6	-66,3	-59,4
Maža	68,3	61,4	64,3	71,8	67,2
Vidutinė	16,3	25,0	19,8	17,8	19,2

Didelė	8,9	9,1	8,7	5,5	7,8
Nenurodė	6,5	4,5	7,1	4,9	5,8
Finansavimo šaltinių sumažėjimo tikėtina kaita 2013 m. antrąjį pusmetį (procentų skirtumas)	0,8	4,5	6,3	-0,6	2,4
Sumažės	0,0	2,3	1,6	2,5	1,6
Nepakis	98,4	88,6	87,3	92,0	91,8
Padidės	0,8	6,8	7,9	1,8	4,0
Nenurodė	0,8	2,3	3,2	3,7	2,6
Padidėjusios gamybos sąnaudos 2013 m. pirmąjį pusmetį (procentų skirtumas)	-39,0	-36,4	-54,8	-35,6	-41,4
Maža	50,4	51,1	65,1	49,7	54,0
Vidutinė	37,4	33,0	17,5	29,4	29,0
Didelė	11,4	14,8	10,3	14,1	12,6
Nenurodė	0,8	1,1	7,1	6,7	4,4
Padidėjusių gamybos sąnaudų tikėtina kaita 2013 m. antrąjį pusmetį (procentų skirtumas)	3,3	8,0	5,6	6,1	5,6
Sumažės	2,4	1,1	4,0	3,7	3,0
Nepakis	91,9	87,5	84,1	82,2	86,0
Padidės	5,7	9,1	9,5	9,8	8,6
Nenurodė	0,0	2,3	2,4	4,3	2,4
Tinkamo personalo stygius 2013 m. pirmąjį pusmetį (procentų skirtumas)	-39,8	-28,4	-39,7	-35,6	-36,4
Maža	53,7	47,7	53,2	55,2	53,0
Vidutinė	30,9	33,0	27,0	21,5	27,2
Didelė	13,8	19,3	13,5	19,6	16,6
Nenurodė	1,6	0,0	6,3	3,7	3,2
Tinkamo personalo stygiaus tikėtina kaita 2013 m. antrąjį pusmetį (procentų skirtumas)	14,6	14,8	10,3	4,9	10,4
Sumažės	1,6	1,1	0,8	4,9	2,4
Nepakis	82,1	80,7	86,5	84,7	83,8
Padidės	16,3	15,9	11,1	9,8	12,8
Nenurodė	0,0	2,3	1,6	0,6	1,0
Verslo partnerių įsiskolinimas 2013 m. pirmąjį pusmetį (procentų skirtumas)	-50,4	-30,7	-39,7	-49,1	-43,8
Maža	61,8	47,7	56,3	60,1	57,4
Vidutinė	24,4	31,8	23,0	23,3	25,0
Didelė	11,4	17,0	16,7	11,0	13,6
Nenurodė	2,4	3,4	4,0	5,5	4,0
Verslo partnerių įsiskolinimo tikėtina kaita 2013 m. antrąjį pusmetį (procentų skirtumas)	0,8	2,3	4,8	3,1	2,8
Sumažės	4,9	8,0	4,8	6,1	5,8
Nepakis	89,4	79,5	84,9	83,4	84,6
Padidės	5,7	10,2	9,5	9,2	8,6
Nenurodė	0,0	2,3	0,8	1,2	1,0
Mokesčių naštos padidėjimas 2013 m. pirmąjį pusmetį (procentų skirtumas)	-30,1	-5,7	-9,5	-12,3	-14,8
Maža	51,2	35,2	35,7	35,6	39,4
Vidutinė	26,8	34,1	36,5	38,7	34,4
Didelė	21,1	29,5	26,2	23,3	24,6
Nenurodė	0,8	1,1	1,6	2,5	1,6
Mokesčių naštos padidėjimo tikėtina kaita 2013 m. antrąjį pusmetį (procentų skirtumas)	3,3	12,5	9,5	7,4	7,8
Sumažės	0,0	2,3	1,6	1,8	1,4
Nepakis	96,7	81,8	87,3	87,7	88,8
Padidės	3,3	14,8	11,1	9,2	9,2
Nenurodė	0,0	1,1	0,0	1,2	0,6
Teisiniai ir (ar) administraciniai reikalavimai 2013 m. pirmąjį pusmetį (procentų skirtumas)	-66,7	-54,5	-52,4	-58,9	-58,4
Maža	75,6	67,0	58,7	66,3	66,8
Vidutinė	10,6	17,0	27,0	20,2	19,0
Didelė	8,9	12,5	6,3	7,4	8,4
Nenurodė	4,9	3,4	7,9	6,1	5,8
Teisinių ir (ar) administracinių reikalavimų tikėtina kaita 2013 m. antrąjį pusmetį (procentų skirtumas)	1,6	6,8	7,9	4,3	5,0
Sumažės	0,0	4,5	1,6	1,2	1,6

Nepakis	98,4	83,0	86,5	91,4	90,4
Padidės	1,6	11,4	9,5	5,5	6,6
Nenurodė	0,0	1,1	2,4	1,8	1,4
Kiti sunkumai 2013 m. pirmąjį pusmetį (procentų skirtumas)	-0,8	-4,5	-5,6	-11,7	-6,2
Maža	3,3	8,0	7,1	12,9	8,2
Vidutinė	4,1	5,7	5,6	3,7	4,6
Didelė	2,4	3,4	1,6	1,2	2,0
Nenurodė	90,2	83,0	85,7	82,2	85,2
Kitų sunkumų tikėtina kaita 2013 m. antrąjį pusmetį (procentų skirtumas)	0,8	1,1	-0,8	-1,8	-0,4
Sumažės	0,0	3,4	0,8	2,5	1,6
Nepakis	51,2	53,4	46,0	51,5	50,4
Padidės	0,8	4,5	0,0	0,6	1,2
Nenurodė	48,0	38,6	53,2	45,4	46,8

3 lentelė. Įmonių pasiskirstymas pagal verslo finansinių poreikių tenkinimo kilmę (proc.)

	Pramonė	Statyba	Prekyba	Paslaugos	Iš viso
Įmonių pasiskirstymas pagal verslo finansinių poreikių tenkinimą vidiniais ištekliais					
50 ir mažiau	9,8	15,9	12,7	9,2	11,4
60–70	5,7	10,2	7,9	5,5	7,0
80–90	24,4	8,0	23,0	16,6	18,6
100	60,2	65,9	56,3	68,7	63,0
Įmonių pasiskirstymas pagal ketinimus verslo finansinius poreikius tenkinti vidiniais ištekliais					
50 ir mažiau	17,7	3,8	13,3	17,5	14,8
60–70	4,8	19,2	11,1	6,3	8,7
80–90	32,3	3,8	13,3	9,5	16,8
100	45,2	73,1	62,2	66,7	59,7
Nefinansinių įmonių, nesiskolinusių iš kredito įstaigų, dalis					
2013 m. pirmąjį pusmetį	38,1	52,2	49,6	62,7	51,6
2013 m. antrąjį pusmetį	47,7	48,4	53,4	50,2	49,7
Veiksnių, lėmusių vidinių finansavimo šaltinių pasirinkimą tenkinant verslo poreikius, svarba					
Pakankami vidiniai finansavimo šaltiniai arba poreikio skolintis nebuvimas	50,4	28,8	39,1	44,3	39,0
Įmonės savininkų nenoras prisiimti papildomų įsipareigojimų	-61,1	-41,3	-59,1	-41,8	-47,2
Įmonės savininkų nenoras prarasti įmonės valdymo kontrolę	-81,4	-65,0	-60,0	-57,0	-60,6
Įmonės savininkų nenoras dalytis uždirbtu pelnu	-83,2	-70,0	-75,7	-68,4	-69,0
Informacijos trūkumas arba nežinojimas, kaip pritraukti išorinių finansavimo šaltinių	-85,8	-77,5	-75,7	-78,5	-74,0
Per didelės išorinių finansavimo šaltinių sąnaudos	-62,8	-27,5	-48,7	-44,3	-43,8
Nepasitikėjimas kredito įstaigų sistema	-73,5	-62,5	-53,0	-69,0	-60,6
Kredito įstaigos ar kito skolintojo atsisakymas teikti finansavimą	-43,4	-60,0	-40,0	-45,6	-43,0
Nefinansinių įmonių vidutinės metinės palūkanų normos už prisiimtus finansinius įsipareigojimus					
Iki 50 darbuotojų	4,4	4,7	4,1	5,1	4,6
50 ir daugiau darbuotojų	3,9	4,5	3,3	3,7	3,9
Prašymų paskolinti ir (ar) pakeisti esamų įsipareigojimų sutarčių sąlygas tenkinimas					
Prašymas buvo atmetas	10,0	8,7	17,4	4,5	10,2
Paskolino mažesnę negu prašyme nurodytą sumą	13,3	13,0	0,0	9,1	9,2
Paskolino visą prašyme nurodytą sumą	76,7	78,3	82,6	86,4	80,6
Prašymų paskolinti ir (ar) pakeisti esamų sutarčių sąlygas netenkinimo ar nevisiško patenkinimo priežastys					
Prastai įvertinta įmonės finansinė būklė	–	–	–	–	29,2
Bendra ekonominė aplinka	–	–	–	–	12,5
Per dideli jau turimi įmonės įsipareigojimai	–	–	–	–	25,0
Neperspektyvus įmonės pateiktas projektas	–	–	–	–	4,2

Nemotyvuotas kredito įstaigos atsisakymas	–	–	–	–	20,8
Įmonės kreditavimo istorija	–	–	–	–	4,2
Kita	–	–	–	–	4,2

4 lentelė. Įmonių skolinimosi galimybių ir kredito įstaigų teikiamų paslaugų standartų vertinimas (jei nenurodyta kitaip, %)

	<i>Pramonė</i>	<i>Statyba</i>	<i>Prekyba</i>	<i>Paslaugos</i>	Iš viso
Skolinimosi galimybių pokytis (procentų skirtumas)	17,9	–9,1	0,0	13,6	6,4
Sumažėjo	10,7	13,6	9,1	9,1	10,6
Nepakito	60,7	81,8	81,8	68,2	72,3
Padidėjo	28,6	4,5	9,1	22,7	17,0
Kredito įstaigų teikiamų paslaugų standartų pokytis (procentų skirtumas)	3,3	–4,5	–8,7	22,7	3,1
Sumažėjo	20,0	13,6	17,4	4,5	14,4
Nepakito	56,7	77,3	73,9	68,2	68,0
Padidėjo	23,3	9,1	8,7	27,3	17,5