



LIETUVOS BANKAS
EUROSISTEMA

Apklausa dėl rizikų Lietuvos finansų sistemai apžvalga

2021 m. Nr. 1

APKLAUSOS TIKSLAI, SUDARYMO METODAI IR PRINCIPAI

Lietuvos bankas, siekdamas įvertinti Lietuvos finansų įstaigų požiūrį į galimus iššūkius tvariai finansų sistemos raidai, du kartus per metus atlieka apklausą dėl rizikų Lietuvos finansų sistemai. Bankai, draudimo ir lizingo bendrovės, kredito unijos, investicijų valdymo įmonės ir kitos finansų įstaigos įvertina svarbiausių rizikų Lietuvos finansų sistemai šaltinius, nepalankių įvykių pasireiškimo tikimybę ir galimą jų poveikį šalies finansų sistemai per artimiausius 6 mėn.

Šioje apklausoje dalyvavo 55 respondentai, iš jų – 11 Lietuvoje veikiančių bankų ir užsienio bankų skyrių, 10 draudimo bendrovių, 12 kredito unijų ir 22 kitos finansų įstaigos (lizingo bendrovės, finansų maklerio įmonės, valdymo įmonės). Į apklausos klausimus atsakė vadovaujamas pareigas einantys finansų įstaigų atstovai. Apibendrinant nuomones ir skaičiuojant vieną ar kitą atsakymo variantą pasirinkusių finansų įstaigų dalį, visų įstaigų atsakymai buvo traktuojami vienodai, nepaisant įstaigos užimamos rinkos dalies. Respondentai galėjo pasirinkti, į kuriuos klausimus atsakyti.

APKLAUSOS REZULTATŲ APŽVALGA

Apklaustų finansų įstaigų manymu, 2021 m. pirmoje pusėje pagrindinės rizikos Lietuvos finansų sistemai buvo netvari nekilnojamojo turto (NT) rinkos raida bei kibernetiniai nusikaltimai. Rizikos dėl netvarios NT kainų raidos bei galimų rinkos disbalansų svarba yra aukščiausia per visą apklausos vykdymo laikotarpį¹. 2020 m. antrąjį pusmetį grėsmingiausia laikytos blogėjančios ne finansų įmonių finansinės situacijos svarba finansų sistemai kiek sumažėjo (pagal svarbą yra trečioje vietoje), tačiau ši rizika vis dar yra aktuali finansų įstaigoms – daugiau nei ketvirtadalis (28 %) respondentų atsakė, kad ši rizika jų atstovaujamosioms įstaigoms yra svarbiausia.

Netvarios NT rinkos raidos riziką Lietuvos finansų sistemai labiausiai pabrėžė bankai ir kitos finansų įstaigos², kibernetinių nusikaltimų – visos įstaigos, išskyrus kredito unijas (žr. 1 pav.). Bankų ir kredito unijų³ vertinimu, NT rinkos netvarumo rizika (A rizika pirmoje lentelėje), o kitų finansų įstaigų vertinimu – kibernetinių nusikaltimų rizika (B) – buvo aukščiausio lygio nuo 2016 m⁴. Draudimo įmonės nė vienos iš apklausoje išvardytų rizikų nevertino istoriškai aukštai.

Respondentų manymu, galimybės mažinti išvardytų rizikų poveikį Lietuvos finansų sistemai dažniausiai yra vidutinės arba mažesnės nei vidutinės (žr. 1 lentelę). Nepalankiausiai vertinamos galimybės mažinti geopolitinės įtampos ir Lietuvos valstybės skolos tvarumo pablogėjimo rizikų poveikį. Geriausiai įvertintos galimybės mažinti kibernetinių nusikaltimų ir netvarios kredito raidos rizikų poveikį. Nors galimybės mažinti kibernetinių nusikaltimų poveikį šioje bei ankstesnėse apklausose buvo vertintos gerai, beveik ketvirtadalis (24 %) respondentų atsakė, kad 2021 m. pirmąjį pusmetį susidūrė su kibernetinėmis atakomis. Tokių finansų įstaigų dalis didėja, ir 2021 m. pirmąjį pusmetį buvo beveik trigubai didesnė nei prieš pandemiją 2019 m. antrąjį pusmetį (žr. 2 pav.).

Kiek daugiau nei pusė (53 %) apklaustųjų teigė, kad tikimybė, jog artimiausiu metu įvyks didelį neigiamą poveikį Lietuvos finansų sistemai turintis įvykis, per pusmetį nepasikeitė, o trečdalis manė, kad tokio įvykio tikimybė išaugo (žr. 3 pav.). 14 proc. finansų įstaigų teigė, kad didelį poveikį turinčio įvykio tikimybė sumažėjo. Respondentų nuomone, labiausiai tikėtinas sukrėtimas Lietuvos finansų sistemai per artimiausius 6 mėn. yra tolesnė COVID-19 pandemijos raida ir jos padariniai (pvz., blogėjanti įmonių ir namų ūkių finansinė padėtis, karantino ribojimai). Finansų įstaigos taip pat išskyrė galimą infliacijos didėjimą ir to pasekmes (pvz., palūkanų normų augimas), geopolitinę įtampą palaikant santykius su Baltarusija bei Rusija kaip tikėtinus įvykius artimiausiu metu, keliančius grėsmę Lietuvos finansų sistemai.

2021 m. pirmąjį pusmetį finansų įstaigų norimos priimti rizikos lygis išliko stabilus (žr. 4 pav.). 2020 m. pirmąjį pusmetį sumažėjęs norimos priimti rizikos lygis antrąjį pusmetį pakilo ir šiuo metu yra panašus į 2019 m. buvusį lygį. Visos apklausoje dalyvavusios finansų įstaigos mano, kad jų norimos priimti rizikos lygis yra mažesnis nei kitų finansų įstaigų (žr. 5 pav.). Be to, devynios iš dešimties (89 %) finansų įstaigų teigia, kad jų polinkis rizikuoti per ateinantį pusmetį nesikeis. Šiek tiek mažesnė dalis (80 %) mano, kad nesikeis ir kitų Lietuvos finansų įstaigų polinkis rizikuoti.

Į apklausą atsakiusios finansų įstaigos ir toliau didžiausią įmonių bankroto riziką mato viešbučių ir maitinimo veikloje (žr. 6 pav.). Kaip rizikingos taip pat įvertintos meninės ir transporto veiklos, tačiau šių veiklų rizikingumas per pusmetį sumažėjo daugiausia. Kaip ir prieš pusmetį, į apklausos klausimus atsakiusių finansų įstaigų manymu, žemės ūkio bei informacijos ir ryšių veiklose veikiančių įmonių bankroto rizikos lygis yra žemiausias. Vis dėlto, palyginti su 2020 m. antruoju pusmečiu, bankrotų rizika žemės ūkio veikloje neženkliai išaugo, rizika taip pat augo statybos veikloje. Be jau minėtų meninės ir transporto veiklų, finansų įstaigų vertinimu, bankrotų rizika mažėjo ir administravimo bei kitų paslaugų veiklose.

¹ Klausimas apie NT rinkos raidos tvarumą į apklausą pirmą kartą buvo įtrauktas 2014 m. antrąjį pusmetį.

² Finansų įstaigos, išskyrus bankus, draudimo įmones ir kredito unijas.

³ Kredito unijų vertinimu, netvarios NT rinkos raidos svarbos įvertis yra kiek mažesnis, nei bankų ir kitų finansų įstaigų vertinimu.

⁴ Ankstesnėse apklausose nebuvo renkama informacija apie respondento finansinės įstaigos tipą.

COVID-19 pandemijos poveikis apklaustoms finansų įstaigoms mažėja (žr. 7 pav.). Dėl pandemijos pastarąjį pusmetį sumažėjo 18 proc. apklaustų finansų įstaigų pelnas, tai yra perpus mažiau nei 2020 m. antroje pusėje (40 %). Taip pat apie 2,5 proc. p. išaugo įmonių dalis (iki 16 %), kurių pelningumas padidėjo. Dešimtadalis finansų įstaigų atsakė, kad per pastarąjį pusmetį pandemija jų veiklos nepaveikė.

Didžioji dalis (60 %) finansų įstaigų tikisi didesnių nuostolių ateityje dėl išaugusio įmonių nemokumo (žr. 8 pav.). Beveik penktadalis (18 %) finansų įstaigų prognozuoja padidėjusius nuostolius dėl įmonių nemokumo per ateinančius 12 mėn., tokia pati dalis įmonių tikisi padidėjusių nuostolių per ateinančius 12–24 mėn. Padidėjusių nuostolių per ateinančius 24 mėn. ir ilgiau tikisi 24 proc. finansų įmonių. Likusi respondentų dalis (40 %) nemano, kad įmonių nemokumo tikimybė yra išaugusi.

PAGRINDINĖS LENTELĖS IR PAVEIKSLAI

1 lentelė. **Rizikų šalies finansų sistemai vertinimas 2021 m. I pusmetį** (visos apklaustos finansų įstaigos)

Rizikos	Svarba	Tikimybė	Galimas poveikis	Rizikos mažinimo sudėtingumas
A. Netvari NT kainų raida ar disbalansai NT rinkoje	3,3	3,3	3,3	3,1
B. Kibernetinių nusikaltimų rizika	3,1	3,2	3,0	2,7
C. Ne finansų įmonių finansinės būklės pablogėjimas	2,9	2,8	3,0	3,4
D. Staigus rizikos priedų padidėjimas pasaulio finansų rinkose	2,7	2,6	2,7	3,9
E. Lietuvos eksporto kritimas dėl pagrindinių prekybos partnerių ekonomikos augimo tempo sulėtėjimo	2,6	2,5	2,8	3,9
F. Namų ūkių finansinės būklės pablogėjimas	2,6	2,4	2,8	3,5
G. Europos valstybių skolų tvarumo pablogėjimas ir galimas poveikis Lietuvos finansų sistemai	2,6	2,4	2,8	4,0
H. Netvari kredito raida ar disbalansai kredito rinkoje	2,5	2,2	2,9	2,9
I. Geopolitinė įtampa ir jos pasekmės Lietuvos finansų sistemai	2,4	2,4	2,4	4,3
J. Lietuvos finansų įstaigų pelningumo sumažėjimas ilgai tebesilaikančių mažų palūkanų normų aplinkoje	2,4	2,4	2,3	3,8
K. Lietuvos valstybės skolos tvarumo pablogėjimas ir galimas užkrato efektas Lietuvos finansų sistemai	2,3	2,0	2,7	4,1
L. Disbalansai Skandinavijos šalyse ir galimas poveikis Lietuvos finansų sistemai	2,3	2,1	2,5	4,0
M. Europos bankinio sektoriaus problemos ir galimas jų poveikis Lietuvos finansų sistemai	2,2	2,1	2,4	3,8

Pastabos: rizikos surikiuotos pagal svarbos vertinimą. Rizikos svarba vertinama kaip tikimybės ir galimo poveikio įverčių geometrinis vidurkis. Rizikų svarbos, tikimybės ir galimo poveikio lygio vertinimas: 1 – mažas, 2 – mažesnis negu vidutinis, 3 – vidutinis, 4 – didesnis negu vidutinis, 5 – didelis. Galimybės mažinti rizikos poveikį: 1 – didelės, 2 – didesnės negu vidutinės, 3 – vidutinės, 4 – mažesnės negu vidutinės, 5 – mažos. Rizikų svarbos, tikimybės ir galimo poveikio lygis bei galimybės mažinti sudėtingumas žymimas šiomis spalvomis:

■ mažas ■ vidutinis ■ didelis

Šaltinis: Lietuvos bankas.

2 lentelė. **Rizikų svarbos finansų sistemai kaita** (visos apklaustos finansų įstaigos)

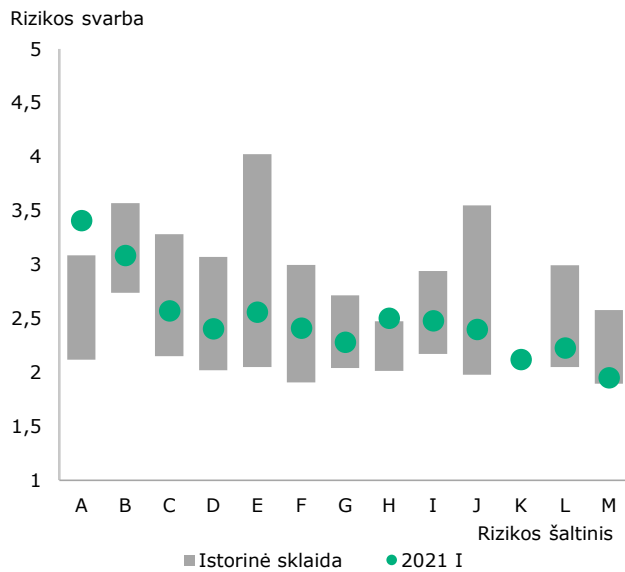
Nurodytos rizikos	2017 m.		2018 m.		2019 m.		2020 m.		2021 m.
	I	II	I	II	I	II	I	II	I
A. Netvari NT kainų raida ar disbalansai NT rinkoje	2,8	2,9	2,7	2,7	2,9	2,9	2,7	2,5	3,3
B. Kibernetinių nusikaltimų rizika	3	3,1	3,1	2,8	2,9	3	2,8	2,8	3,1
C. Ne finansų įmonių finansinės būklės pablogėjimas	2,2	2,6	2,4	2,3	2,5	2,6	3,4	3,6	2,9
D. Staigus rizikos priedų padidėjimas pasaulio finansų rinkose	2,8	2,7	2,7	3	2,7	2,8	3,2	2,8	2,7
E. Lietuvos eksporto kritimas dėl pagrindinių prekybos partnerių ekonomikos augimo tempo sulėtėjimo	2,3	2,5	2,5	2,5	2,6	2,7	3,7	3,2	2,6
F. Namų ūkių finansinės būklės pablogėjimas	2,2	2,3	2,3	2,2	2,4	2,4	3,2	3,3	2,6
G. Europos valstybių skolų tvarumo pablogėjimas ir galimas poveikis Lietuvos finansų sistemai	2,4	2,3	2,3	2,7	2,3	2,4	3	2,8	2,6
H. Netvari kredito raida ar disbalansai kredito rinkoje	2,1	2,3	2,3	2,4	2,4	2,4	2,7	2,3	2,5
I. Geopolitinė įtampa ir jos pasekmės Lietuvos finansų sistemai	2,3	2,5	2,3	2,6	2,2	2,2	2,3	2,2	2,4
J. Lietuvos finansų įstaigų pelningumo sumažėjimas ilgai tebesilaikančių mažų palūkanų normų aplinkoje	2,6	2,5	2,3	2,1	2,3	2,4	2,3	2,6	2,4
K. Lietuvos valstybės skolos tvarumo pablogėjimas ir galimas užkrato efektas Lietuvos finansų sistemai								2,6	2,3
L. Disbalansai Skandinavijos šalyse ir galimas poveikis Lietuvos finansų sistemai	2,5	2,8	2,7	2,5	2,6	2,6	2,6	2,3	2,3
M. Europos bankinio sektoriaus problemos ir galimas jų poveikis Lietuvos finansų sistemai	2,4	2,3	2,2	2,4	2,5	2,6	2,5	2,3	2,2

Pastabos: rizikos svarba vertinama kaip tikimybės ir galimo poveikio įverčių geometrinis vidurkis. Rizikų svarbos vertinimas ir žymėjimas aprašytas 1 lentelės pastabose. Laikotarpio žymėjimas: I – pirmas pusmetis, II – antras pusmetis.

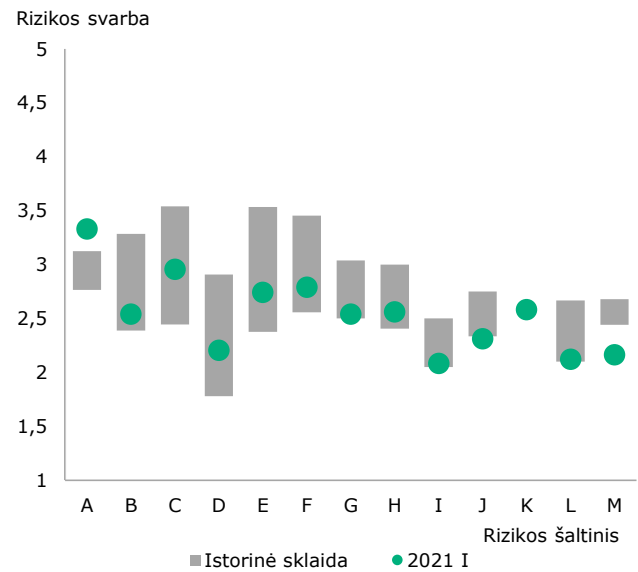
Šaltinis: Lietuvos bankas.

1 pav. Rizikų svarba Lietuvos finansų sistemai pagal finansų įstaigų sektorius

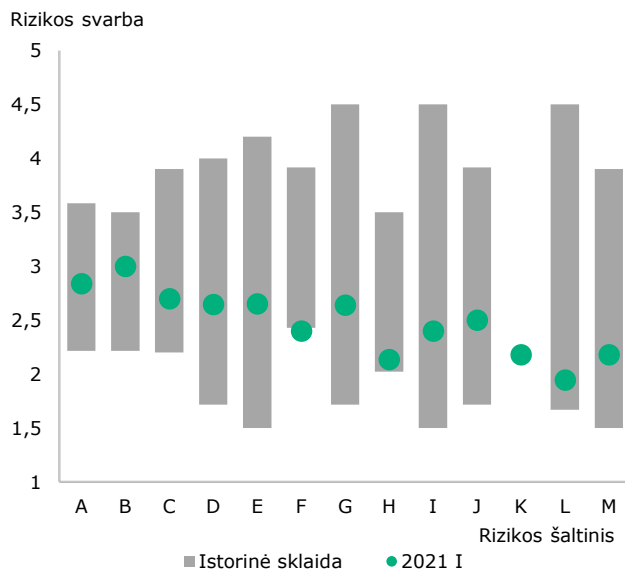
Bankų rizikų svarbos vertinimas



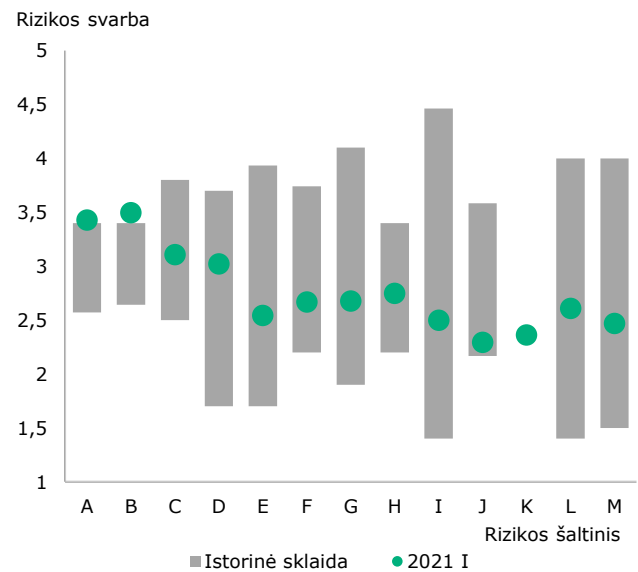
Kredito unijų rizikų svarbos vertinimas



Draudimo įstaigų rizikų svarbos vertinimas



Kitų finansų įstaigų rizikų svarbos vertinimas



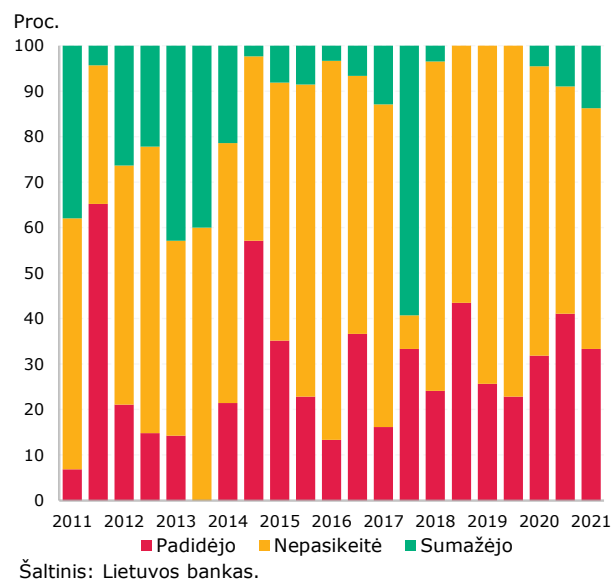
Pastabos: rizikų numeravimas atitinka 1 ir 2 lentelėse išvardytus rizikos šaltinius; rizikos svarba skaičiuojama kaip rizikos tikimybės ir jos galimo poveikio įverčių geometrinis vidurkis. Rizikų svarbos lygio vertinimas: 1 – mažas, 2 – mažesnis negu vidutinis, 3 – vidutinis, 4 – didesnis negu vidutinis, 5 – didelis. Pilka spalva žymima sklaida tarp žemiausios ir aukščiausios rizikos svarbos vertės tarp atsakiusių to tipo finansų įstaigų rizikų apklausose nuo 2016 m. I iki 2020 m. II pusmečio.

Šaltinis: Lietuvos bankas.

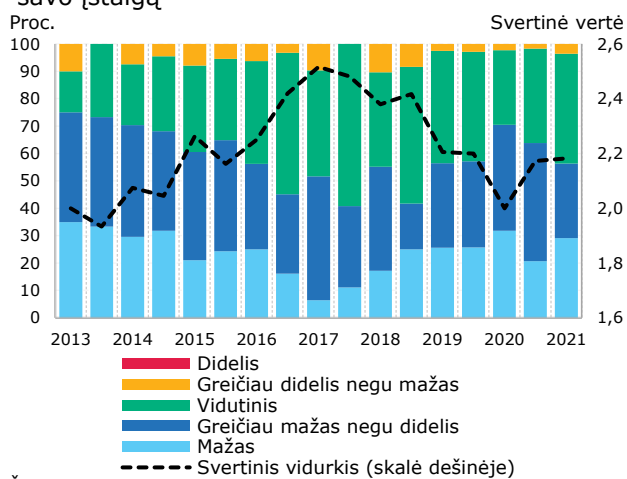
2 pav. Finansų įstaigų, susidūrusių su kibernetinėmis atakomis, dalies kaita



3 pav. Tikimybės, kad artimiausiu metu įvyks didelį poveikį Lietuvos finansų sistemai turintis įvykis, pokytis per praėjusius 6 mėn.

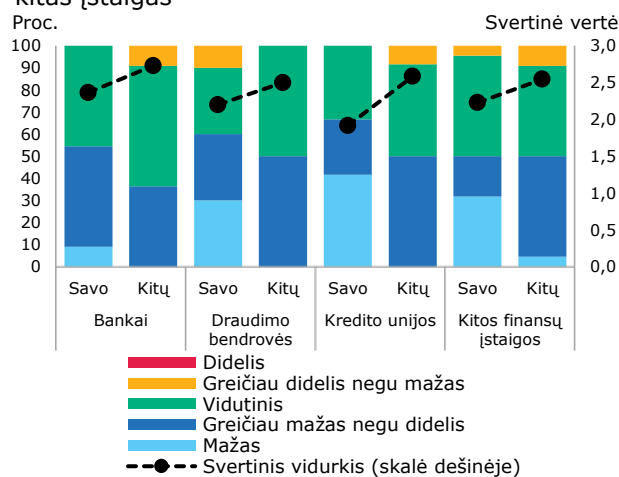


4 pav. Finansų įstaigų norimos prisiimti rizikos lygio (apklausos atlikimo metu) kaita, vertinant savo įstaigą



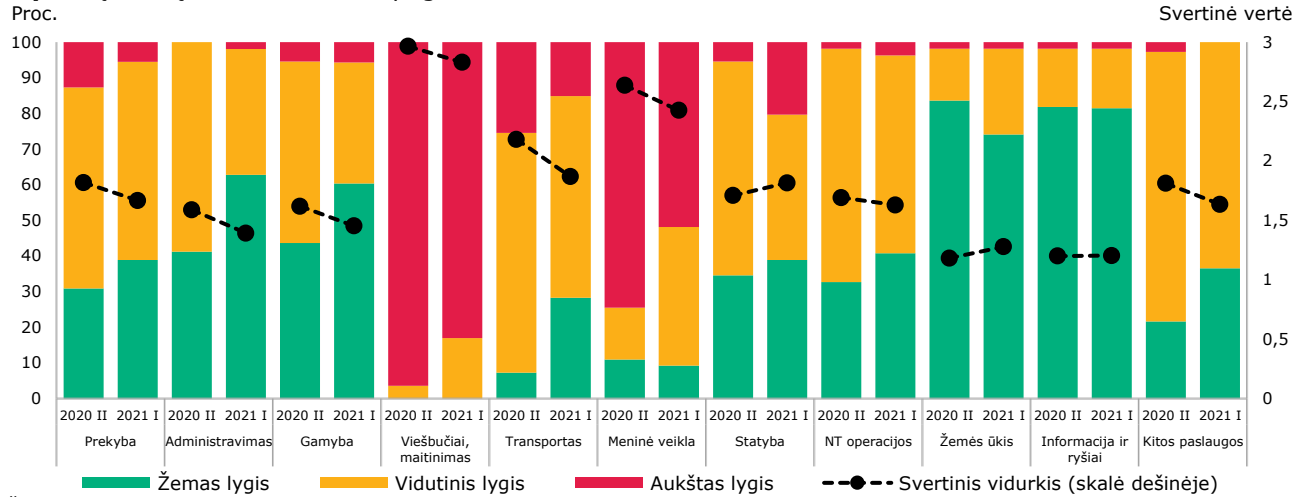
Pastaba: svertinis vidurkis apskaičiuojamas polinkiui prisiimti riziką suteikiant skaitines reikšmes nuo 1 iki 5 (kur 1 atitinka mažą, o 5 – didelį polinkį prisiimti riziką) ir jas pasveriant pagal pasirinkusiųjų kiekvieną atsakymo variantą dalį.

5 pav. Finansų įstaigų norimos prisiimti rizikos lygis (apklausos atlikimo metu), vertinant savo ir kitas įstaigas



Pastaba: svertinis vidurkis apskaičiuojamas polinkiui prisiimti riziką suteikiant skaitines reikšmes nuo 1 iki 5 (kur 1 atitinka mažą, o 5 – didelį polinkį prisiimti riziką) ir jas pasveriant pagal pasirinkusiųjų kiekvieną atsakymo variantą dalį.

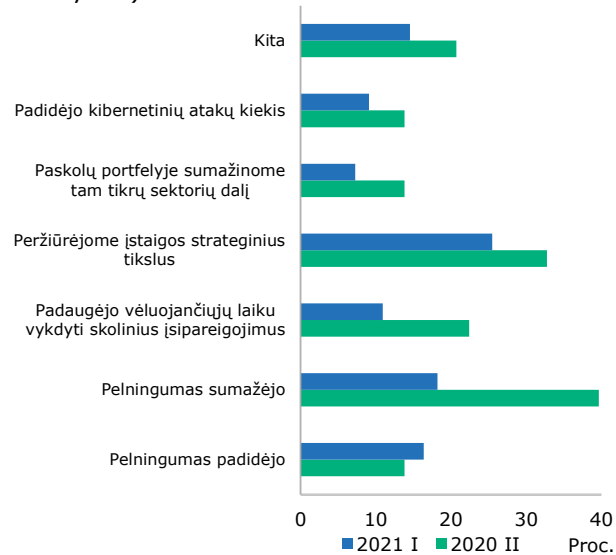
6 pav. Įmonių bankroto rizikos pagal ekonomines veiklas kaita



Šaltinis: Lietuvos bankas.

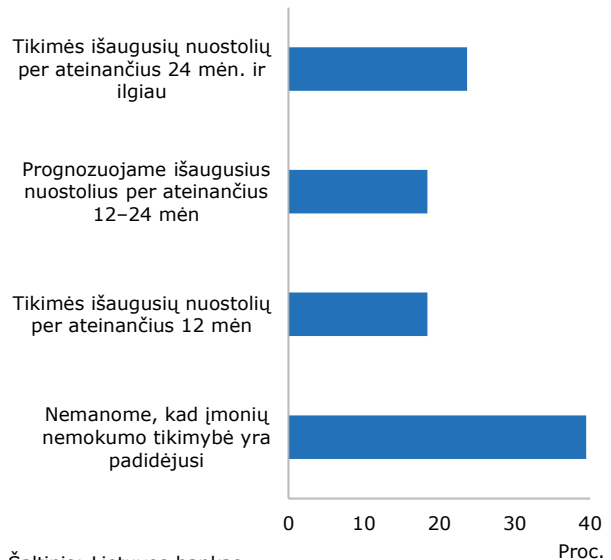
Pastaba: svartinis vidurkis apskaičiuojamas polinkiui prisiimti riziką suteikiant skaitines reikšmes nuo 1 iki 5 (kur 1 atitinka mažą, o 5 – didelį polinkį prisiimti riziką) ir jas pasveriant pagal pasirinkusiųjų kiekvieną atsakymo variantą dalį.

7 pav. Nurodytą COVID-19 pandemijos poveikį jaučiančių finansų įstaigų dalis (galimi keli atsakymai)



Šaltinis: Lietuvos bankas.

8 pav. Finansų įstaigų lūkesčiai dėl padidėjusių nuostolių ateityje dėl išaugusio įmonių nemokumo



Šaltinis: Lietuvos bankas.