



LIETUVOS BANKAS
EUROSISTEMA

Apklausa dėl rizikų Lietuvos finansų sistemai apžvalga

2019/2

APKLAUSOS TIKSLAI, SUDARYMO METODAI IR PRINCIPAI

Lietuvos bankas, siekdamas įvertinti Lietuvos finansų įstaigų požiūrį į galimus iššūkius tvariai finansų sistemos raidai, du kartus per metus (gegužės ir lapkričio mėn.) atlieka apklausą dėl rizikų Lietuvos finansų sistemai. Bankai, draudimo ir lizingo bendrovės, kredito unijos, investicijų valdymo įmonės ir kitos finansų įstaigos įvertina svarbiausių rizikų Lietuvos finansų sistemai šaltinius, nepalankių įvykių pasireiškimo tikimybę ir galimą jų poveikį šalies finansų sistemai per artimiausius 6 mėn.

Šioje apklausoje dalyvavo 35 respondentai, iš jų – 5 Lietuvoje veikiantys bankai ir užsienio bankų skyriai, 7 draudimo bendrovės, 9 kredito unijos ir 14 kitų finansų įstaigų (lizingo bendrovių, finansų maklerio įmonių, valdymo įmonių). Į apklausos klausimus atsakė vadovaujamas pareigas einantys finansų įstaigų atstovai. Apibendrinant nuomones ir skaičiuojant vieną ar kitą atsakymo variantą pasirinkusių finansų įstaigų dalį, visų įstaigų atsakymai buvo traktuojami vienodai, nepaisant įstaigos užimamos rinkos dalies. Respondentai galėjo pasirinkti, į kuriuos klausimus atsakyti.

APKLAUSOS REZULTATŲ APŽVALGA

2019 m. antrąjį pusmetį kaip pagrindinės rizikos Lietuvos finansų sistemai ir toliau buvo įvardytos kibernetinių nusikaltimų ir su netvaria nekilnojamojo turto (NT) rinka susijusios rizikos (žr. 1 lentelę). Šios rizikos pagal svarbą Lietuvoje pirmąją jau visus metus (žr. 2 lentelę). Apklausos dalyvių manymu, šių rizikų pasireiškimo tikimybės įvertintos ne tik kaip aukščiausios, bet taip pat šios rizikos galimai sukeltų didžiausią neigiamą poveikį rinkai. Apklaustųjų vertinimu, nė vienos iš rizikų svarba nesumažėjo per praėjusį pusmetį. Pavyzdžiui, penkių rizikų svarbos vertinimas nepasikeitė, tačiau net septynių, nors ir nedaug, padidėjo (žr. 2 lentelę).

2019 m. antrąjį pusmetį, kaip ir pirmąjį, kibernetinės rizikos Lietuvos finansų sistemai svarbą ir toliau labiausiai pabrėžė bankai (žr. 1 pav.). Vis dėlto tik keturios finansų įstaigos teigė, kad per pastaruosius 6 mėn. buvo susidūrusios su kibernetiniu nusikaltimu, tačiau nė viena iš jų nuostolių nepatyrė (žr. 2 pav.). Visos, išskyrus draudimo bendroves, finansų įstaigų grupės¹ kibernetinę riziką įvertino kaip svarbiausią (I rizika 1 lentelėje). Be pastarosios rizikos, bankai, kredito unijos ir kitos įstaigos dar išskyrė eksporto kritimo riziką (IV rizika 1 lentelėje). Draudimo bendrovės kaip aktualiausias joms rizikas paminėjo Lietuvos finansų įstaigų pelningumo sumažėjimo ir staigų rizikos priedų padidėjimo rizikas (atitinkamai XI ir III rizikos 1 lentelėje). Pagrindinės šalies finansų įstaigų vidaus rizikos², palyginti su praėjusiu pusmečiu, kiek pakito – nors svarbiausia šį pusmetį, kaip ir praėjusį, tebėra ne finansų įmonių finansinės būklės pablogėjimo rizika, bet antra svarbiausia rizika, pasak apklaustųjų, yra namų ūkių finansinės būklės pablogėjimas, ji ypač aktuali kredito unijoms (žr. 3 pav.).

Daugumos apklaustųjų teigimu, tikimybė, kad artimiausiu metu galėtų įvykti didelį neigiamą poveikį Lietuvos finansų sistemai galintis turėti įvykis, per pusmetį nepasikeitė (žr. 4 pav.). Trečią pusmetį iš eilės pastebima, kad mažėja teigiančiųjų, jog ši tikimybė padidėjo. Pavyzdžiui, 2019 m. pirmąjį pusmetį taip teigiančių buvo apie 26 proc., o antrąjį pusmetį – 23 proc. Taip pat jau trečią pusmetį iš eilės nė viena finansų įstaiga nemanė, kad didelį poveikį turinčio įvykio tikimybė sumažėjo. Paklaustos apie įvykį, kuris, tikėtina, galėtų labiausiai neigiamai paveikti Lietuvos finansų sistemą per artimiausius 6 mėn., finansų įstaigos dažniausiai įvardijo galimus išorės sukrėtimus ir su tuo susijusį ekonomikos lėtėjimą (pvz., *Brexitą*, prekybos karus, karinius konfliktus). Kiek rečiau buvo minimas politinis nestabilumas Lietuvoje, rizika dėl galimų Skandinavijos šalių bankų šokų. Taip pat minėtos ir rizikos, susijusios su kibernetinėmis atakomis, pinigų plovimo skandalais, išorės finansų rinkų sukrėtimais.

2019 m. antrąjį pusmetį finansų įstaigų norimos prisiimti rizikos lygis tebebuvo stabilus, tačiau mažesnis nei prieš metus (žr. 5 pav.). Šis lygis labai panašus į praėjusio pusmečio lygį visais aspektais: vos viena įstaiga nurodė, kad jos norimos prisiimti rizikos lygis yra greičiau didelis negu mažas, o teigiančiųjų, kad norimos prisiimti rizikos lygis yra didelis, nebuvo. Be bankų, kurie tiek savo, tiek ir kitų norimos prisiimti rizikos lygį vertina kaip panašų, didžioji dauguma kitų apklausoje dalyvavusių finansų įstaigų mano, kad jų norimos prisiimti rizikos lygis yra mažesnis nei kitų finansų įstaigų (žr. 6 pav.). Net keturi penktadaliai (80 %) finansų įstaigų teigia, kad jų polinkis rizikuoti per ateinantį pusmetį nesikeis, o kiek daugiau nei pusė (57 %) mano, kad nesikeis ir kitų Lietuvos finansų įstaigų polinkis rizikuoti. Pastarieji rodikliai išliko gana panašūs, palyginti su praėjusiu pusmečiu. Padėtis tebėra panaši ir kalbant apie finansų rinkos dalyvių nuomonę tiek dėl savo (15 %), tiek dėl kitų (31 %) įstaigų mažesnio polinkio prisiimti riziką.

Respondentų manymu, galimybės mažinti daugumos rizikų Lietuvos finansų sistemai poveikį yra vidutinės arba didesnės nei vidutinės (žr. 1 lentelę). Nepalankiausiai vertinamos galimybės mažinti Europos valstybių skolų tvarumo pablogėjimo ir galimo to poveikio Lietuvai rizikos poveikį. Kartu geriausiai įvertintos galimybės mažinti netvarios kredito raidos, namų ūkių finansinės būklės ir Lietuvos eksporto kritimo rizikų poveikį.

¹ Bankai, kredito unijos ir kitos finansų įstaigos.

² Finansų įstaigos paprašytos įvertinti svarbiausią riziką ne Lietuvos finansų sistemai, o savo pačių veiklai.

PAGRINDINĖS LENTELĖS IR PAVEIKSLAI

1 lentelė. Rizikų šalies finansų sistemai vertinimas 2019 m. II pusmetį (visos apklaustos finansų įstaigos)

Rizikos	Svarba	Tikimybė	Galimas poveikis	Galimybės mažinti
I. Kibernetinių nusikaltimų rizika	3,0	2,9	3,1	2,1
II. Netvari NT kainų raida ar disbalansai NT rinkoje	2,9	2,7	3,1	3,0
III. Staigus rizikos priedų padidėjimas pasaulio finansų rinkose	2,8	2,6	3,0	2,9
IV. Lietuvos eksporto kritimas dėl pagrindinių prekybos partnerių ekonomikos augimo tempo sulėtėjimo	2,7	2,5	2,9	2,0
V. Disbalansai Skandinavijos šalyse ir galimas poveikis Lietuvos finansų sistemai	2,6	2,4	3,0	2,3
VI. Ne finansų įmonių finansinės būklės pablogėjimas	2,6	2,5	2,8	2,1
VII. Europos bankinio sektoriaus problemos ir galimas jų poveikis Lietuvos finansų sistemai	2,6	2,3	2,9	2,7
VIII. Netvari kredito raida ar disbalansai kredito rinkoje	2,4	2,5	2,4	2,0
IX. Namų ūkių finansinės būklės pablogėjimas	2,4	2,2	2,7	2,0
X. Europos valstybių skolų tvarumo pablogėjimas ir galimas poveikis Lietuvos finansų sistemai	2,4	2,2	2,7	3,1
XI. Lietuvos finansų įstaigų pelningumo sumažėjimas ilgai tebesilaikančių mažų palūkanų normų aplinkoje	2,4	2,4	2,4	2,5
XII. Geopolitinė įtampa ir jos pasekmės Lietuvos finansų sistemai	2,2	1,9	2,6	2,6

Pastabos: rizikos surikiuotos pagal svarbos vertinimą. Rizikos svarba vertinama kaip tikimybės ir galimo poveikio įverčių geometrinis vidurkis. Rizikų svarbos, tikimybės ir galimo poveikio lygio vertinimas: 1 – mažas, 2 – mažesnis negu vidutinis, 3 – vidutinis, 4 – didesnis negu vidutinis, 5 – didelis. Galimybės mažinti rizikos poveikį: 1 – didelės, 2 – didesnės negu vidutinės, 3 – vidutinės, 4 – mažesnės negu vidutinės, 5 – mažos. Rizikos sugrupuotos pagal svarbą. Rizikų svarbos, tikimybės ir galimo poveikio lygis bei galimybės mažinti sudėtingumas žymimas šiomis spalvomis:

■ mažas ■ vidutinis ■ didelis

Šaltinis: Lietuvos bankas.

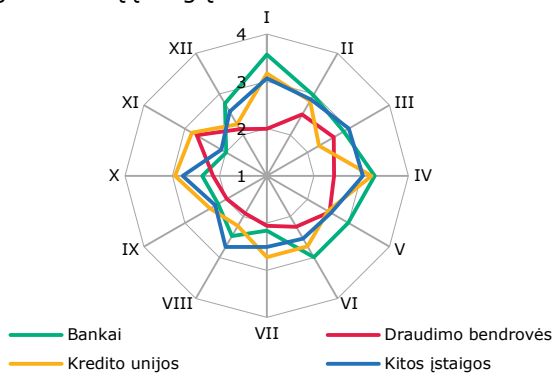
2 lentelė. Rizikų svarbos finansų sistemai kaita (visos apklaustos finansų įstaigos)

Nurodytos rizikos	2016 m.	2017 m.		2018 m.		2019 m.	
	II	I	II	I	II	I	II
I. Kibernetinių nusikaltimų rizika	2,6	3,0	3,1	3,1	2,8	2,9	3,0
II. Netvari NT kainų raida ar disbalansai NT rinkoje	2,7	2,8	2,9	2,7	2,7	2,9	2,9
III. Staigus rizikos priedų padidėjimas pasaulio finansų rinkose	2,8	2,8	2,7	2,7	3,0	2,7	2,8
IV. Lietuvos eksporto kritimas dėl pagrindinių prekybos partnerių ekonomikos augimo tempo sulėtėjimo	2,6	2,3	2,5	2,5	2,5	2,6	2,7
V. Disbalansai Skandinavijos šalyse ir galimas poveikis Lietuvos finansų sistemai	2,7	2,5	2,8	2,7	2,5	2,6	2,6
VI. Ne finansų įmonių finansinės būklės pablogėjimas	2,6	2,2	2,6	2,4	2,3	2,5	2,6
VII. Europos bankinio sektoriaus problemos ir galimas jų poveikis Lietuvos finansų sistemai	2,5	2,4	2,3	2,2	2,4	2,5	2,6
VIII. Netvari kredito raida ar disbalansai kredito rinkoje	2,2	2,1	2,3	2,3	2,4	2,4	2,4
IX. Namų ūkių finansinės būklės pablogėjimas	2,4	2,2	2,3	2,3	2,2	2,4	2,4
X. Europos valstybių skolų tvarumo pablogėjimas ir galimas poveikis Lietuvos finansų sistemai	2,6	2,4	2,3	2,3	2,7	2,3	2,4
XI. Lietuvos finansų įstaigų pelningumo sumažėjimas ilgai tebesilaikančių mažų palūkanų normų aplinkoje	2,8	2,6	2,5	2,3	2,1	2,3	2,4
XII. Geopolitinė įtampa ir jos pasekmės Lietuvos finansų sistemai	2,7	2,3	2,5	2,3	2,6	2,2	2,2

Pastabos: rizikos svarba vertinama kaip tikimybės ir galimo poveikio įverčių geometrinis vidurkis. Rizikų svarbos vertinimas ir žymėjimas aprašytas 1 lentelės pastabose. Laikotarpio žymėjimas: I – pirmas pusmetis, II – antras pusmetis.

Šaltinis: Lietuvos bankas.

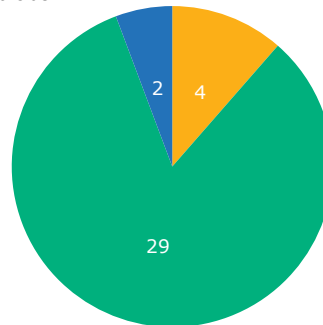
1 pav. Rizikų svarba Lietuvos finansų sistemai pagal finansų įstaigų sektorius



Šaltinis: Lietuvos bankas.
Pastabos: rizikų numeravimas atitinka 1 lentelėje išvardytus rizikos šaltinius; rizikos svarba skaičiuojama kaip rizikos tikimybės ir jos galimo poveikio įverčių geometrinis vidurkis.

2 pav. Su kibernetiniais nusikaltimais susidūrusios finansų įstaigos

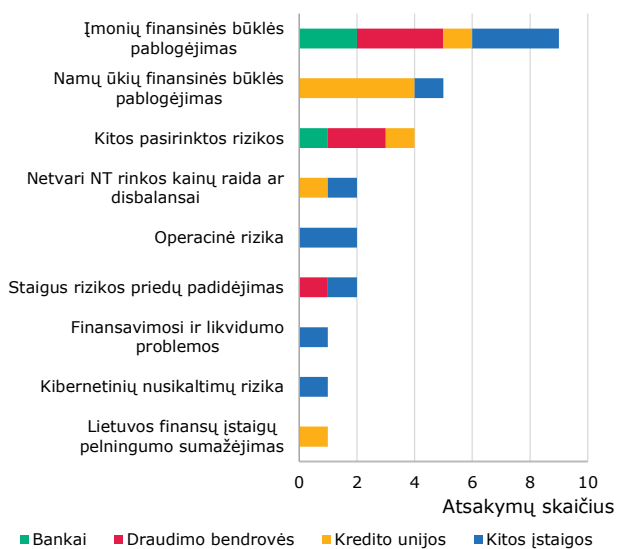
Atsakymų skaičius



■ Taip (nepatyrė nuostolių) ■ Taip (patyrė nuostolių)
■ Ne ■ Nežino / neatsakė

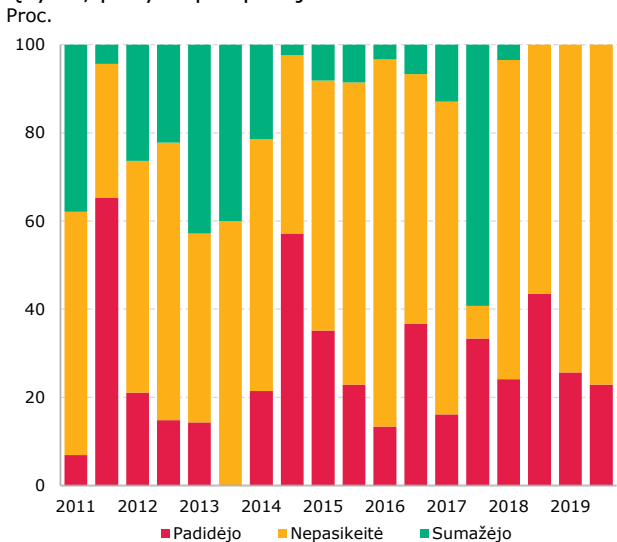
Šaltinis: Lietuvos bankas.

3 pav. Svarbiausia rizika atsakiusiųjų įstaigų veiklai pagal finansų įstaigų sektorius



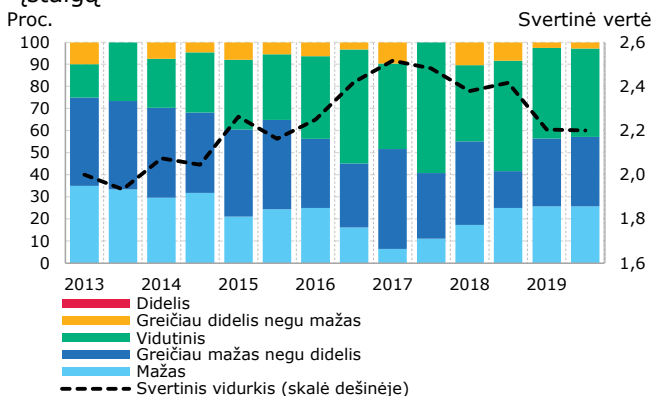
Šaltinis: Lietuvos bankas.

4 pav. Tikimybės, kad artimiausiu metu įvykis didelį poveikį Lietuvos finansų sistemai turintis įvykis, pokytis per praėjusius 6 mėn.



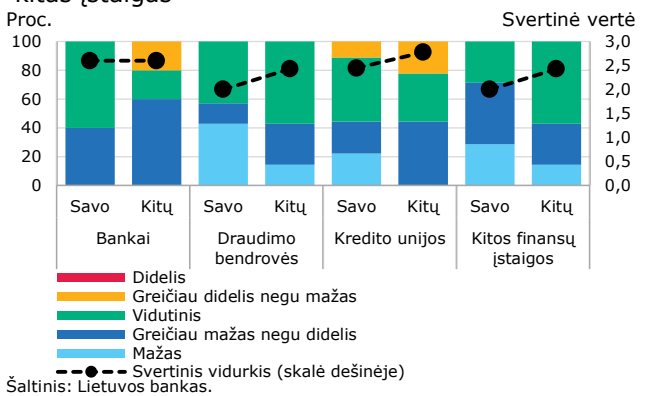
Šaltinis: Lietuvos bankas.

5 pav. Finansų įstaigų norimos prisiimti rizikos lygis (apklausos atlikimo metu), vertinant savo įstaigą



Šaltinis: Lietuvos bankas.
Pastaba: svertinis vidurkis apskaičiuojamas polinkiui prisiimti riziką suteikiant skaitines reikšmes nuo 1 iki 5 (kur 1 atitinka mažą, o 5 – didelį polinkį prisiimti riziką) ir jas pasveriant pagal pasirinkusiųjų kiekvieną atsakymo

6 pav. Finansų įstaigų norimos prisiimti rizikos lygis (apklausos atlikimo metu), vertinant savo ir kitas įstaigas



Šaltinis: Lietuvos bankas.
Pastaba: svertinis vidurkis apskaičiuojamas polinkiui prisiimti riziką suteikiant skaitines reikšmes nuo 1 iki 5 (kur 1 atitinka mažą, o 5 – didelį polinkį prisiimti riziką) ir jas pasveriant pagal pasirinkusiųjų kiekvieną atsakymo variantą dalį.