

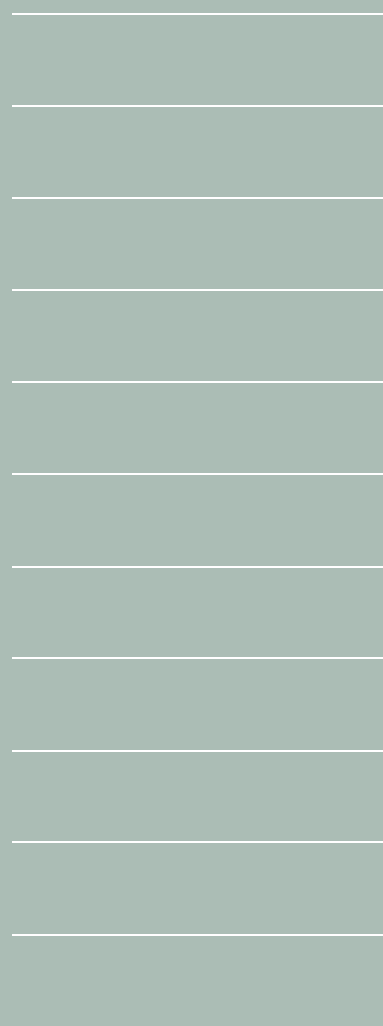


LIETUVOS BANKAS
EURO SISTEMA

APKLAUSOS DĖL RIZIKŲ LIETUVOS FINANSŲ SISTEMAI APŽVALGA

2016

2



APKLAUSOS DĖL RIZIKŲ LIETUVOS FINANSŲ SISTEMAI APŽVALGA 2016 / 2

APKLAUSOS TIKSLAI, SUDARYMO METODAI IR PRINCIPAI

Lietuvos bankas, siekdamas įvertinti Lietuvos finansų įstaigų požiūrį į galimus iššūkius tvariai finansų sistemos raidai, atlieka apklausą dėl rizikų Lietuvos finansų sistemai. Apklausą atliekama du kartus per metus (balandžio ir lapkričio mėn.). Bankai, draudimo ir lizingo bendrovės, investicijų valdymo įmonės ir kitos finansų įstaigos įvertina svarbiausių rizikų Lietuvos finansų sistemai šaltinius, nepalankių įvykių pasireiškimo tikimybę ir galimą jų poveikį šalies finansų sistemai per artimiausius 6 mėn.

Šioje apklausoje dalyvavo 32 respondentai, iš jų – 8 Lietuvoje veikiantys bankai, 11 draudimo bendrovių ir 13 kitų finansų įstaigų (lizingo bendrovių, finansų maklerio įmonių, valdymo įmonių, kredito unijų ir greitųjų kreditų įstaigų). Į apklausos klausimus atsakinėjo vadovaujančias pareigas užimantys finansų įstaigų atstovai. Apibendrinant nuomones ir skaičiuojant vieną ar kitą atsakymo variantą pasirinkusių finansų įstaigų dalį, visų įstaigų atsakymai buvo traktuojami vienodai, nepaisant įstaigos užimamos rinkos dalies. Ši apklausa yra savanoriška, respondentai gali pasirinkti, į kuriuos klausimus atsakyti.

Apžvalgą parengė Lietuvos banko

Ekonomikos ir finansinio stabilumo tarnyba

Leidžiama perspausdinti švietimo ir nekomerciniais tikslais, jei nurodomas šaltinis.

© Lietuvos bankas, 2016

Apklaustųjų vertinimu, labiausiai tikėtina ir viena svarbiausių rizikų šalies finansų sistemai tebėra šalies finansų įstaigų pelningumo sumažėjimas mažų palūkanų normų aplinkoje (žr. 1 lentelę). Tiesa, tiek šios rizikos tikimybė, tiek jos galimas poveikis, anot respondentų, per pusmetį sumažėjo, todėl ir rizikos svarba šalies finansų sistemai šiek tiek smuktelėjo (žr. 2 lentelę). Draudimo bendrovės šią riziką laikė svarbesne nei bankai ar kitos finansų įstaigos (žr. 1 pav.). Galimybės mažinti riziką nurodytos kaip mažesnės nei vidutinės, o dažniausiai paminėtos rizikos švelninimo priemonės buvo šios: verslo modelių pritaikymas prie pasikeitusios aplinkos, alternatyvių investavimo galimybių paieška ir veiklos išlaidų mažinimas. Be to, didžiausia apklaustųjų dalis būtent šią riziką nurodė kaip svarbiausią ne tik finansų sistemai apskritai, bet ir jų pačių atstovaujamos finansų įstaigoms (žr. 2 pav.).

Staiga rizikos priedų išaugimo svarba per pusmetį padidėjo ir buvo viena didžiausių iš nurodytų rizikų. Apklaustųjų įstaigų vertinimu, padidėjo ir šios rizikos tikimybė, ir jos galimas poveikis. Kaip svarbiausią šią riziką įvardijo kitos finansų įstaigos (lizingo bendrovės, finansų maklerio ir valdymo įmonės, kredito unijos ir greitųjų kreditų įstaigos), o bankai jai teikė bene mažiausią svarbą. Apklaustieji neįžvelgė daug galimybių apsisaugoti nuo staiga rizikos priedų išaugimo finansų rinkose, tačiau kaip galimą rizikos švelninimo priemonę dažnai minėjo didesnį investicinio portfelio diversifikavimą.

Geopolitinė įtampa ir jos pasekmės Lietuvos finansų sistemai – trečia svarbiausia, kibernetiniai nusikaltimai – trečia labiausiai tikėtina rizika Lietuvos finansų sistemai. Nors, anot atsakiusiųjų, su geopolitine įtampa susijusios rizikos tikimybė ir galimas poveikis per pusmetį sumažėjo, ji tebebuvo viena svarbiausių iš nurodytų rizikų. Be to, galimybės šią riziką mažinti vertintos kaip pačios mažiausios iš visų nurodytų rizikų, o kaip bene vienintelį šią riziką sušvelninti galintį veiksnių respondentai išskyrė didesnį įmonių eksporto diversifikavimą. Iš apklaustųjų finansų įstaigų vėlgi išsiskyrė draudimo bendrovės – šios rizikos svarbą jos įvertino kaip pačią didžiausią iš visų pateiktų rizikų. Kibernetinių nusikaltimų rizika buvo viena labiausiai tikėtinų, nors bendrai jos tikimybė per pusmetį iš esmės nesikeitė. Be to, bankai ir kitos finansų įstaigos šią riziką laikė bene labiausiai tikėtina, nors ir mažesnio poveikio, iš visų nurodytų rizikų.

Rizikos dėl galimų disbalansų nekilnojamojo turto rinkoje svarba didėjo, nors apskritai Lietuvoje kylančių vidinių rizikų tikimybė tebebuvo mažiausia. Anot respondentų, disbalansų nekilnojamojo turto rinkoje tikimybė yra viena iš mažiausių, tačiau jos poveikis – didžiausias iš nurodytų rizikų. Šios rizikos galimas poveikis didėjo jau antrą apklausą iš eilės, o didžiausią galimą poveikį iš apklaustųjų finansų įstaigų įžvelgė bankai. Vieną didžiausių poveikių finansų sistemai, respondentų nuomone, turėtų ir įmonių finansinės būklės pablogėjimas. Vis dėlto šios ir kitų vidinių rizikų tikimybė (namų ūkių finansinės būklės pablogėjimas ir netvari kredito raida) vertintos kaip vienos mažiausių iš nurodytų rizikų. Be to, galimybės mažinti vidines rizikas apklaustos finansų įstaigos vertina gana gerai.

Daugiau nei trečdalis apklaustųjų finansų įstaigų manė, kad didelį neigiamą poveikį finansų sistemai galinčio turėti įvykio tikimybė per pusmetį padidėjo. Tokį atsakymą pasirinkusių respondentų buvo beveik tris kartus daugiau nei praėjusį pusmetį (37 %), o maniusiųjų, kad tokio įvykio tikimybė yra sumažėjusi, buvo 7 proc. (žr. 3 pav.). Labiausiai tikėtina didelio poveikio įvykiu finansų įstaigos dažniausiai įvardijo JAV politinės krypties pasikeitimą po prezidento rinkimų, geopolitinės įtampos pasaulyje išaugimą, Lietuvos ūkio augimo sulėtėjimą ir netinkamai vykdomas reformas Lietuvoje.

Finansų įstaigų norimos priimti rizikos lygis per pusmetį šiek tiek išaugo, tačiau artimiausiu metu keistis neturėtų. Tradiciškai, savo pačių priimančios rizikos lygį respondentai vertino nuosaikiau nei kitų finansų rinkos dalyvių. Daugiausia apklaustųjų finansų įstaigų (51,6 %) teigė priimančios vidutinio lygio riziką (žr. 4 pav.). Beveik visi kiti respondentai nurodė priimančios mažesnę nei vidutinę riziką. Lyginant su prieš pusmetį vykusia apklausa, 8,9 proc. punkto sumažėjo mažą riziką priimančių finansų įstaigų ir reikšmingai padidėjo vidutinę riziką priimančių įstaigų dalis (14,1 proc. p.), todėl bendras apklaustųjų finansų įstaigų priimančios rizikos lygis antrą pusmetį iš eilės didėjo. Tiesa, dauguma (77,4 %) respondentų teigė, kad savo priimančios rizikos lygio artimiausią pusmetį keisti neketina; dar 16,1 proc. nurodė, kad artimiausiu metu priims mažiau rizikos, o 6,5 proc. apklaustųjų priimančią riziką didins.

PAGRINDINIAI PAVEIKSLAI IR LENTELĖS

1 lentelė. Labiausiai tikėtina rizika finansų sistemai – finansų įstaigų pelningumo sumažėjimas mažų palūkanų aplinkoje

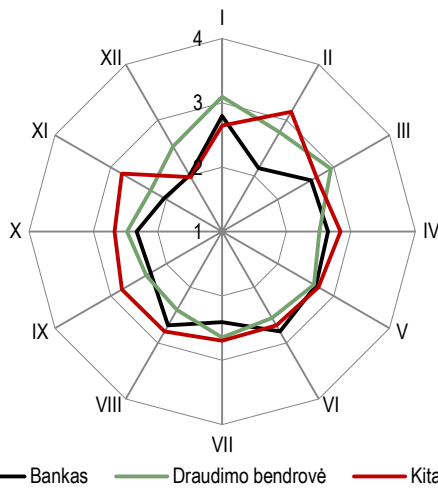
Rizikų šalies finansų sistemai vertinimas

Rizikos	Svarba	Tikimybė	Galimas poveikis	Galimybės mažinti
I. Lietuvos finansų įstaigų pelningumo sumažėjimas mažų palūkanų aplinkoje	2,8	2,9	2,7	3,6
II. Staigus rizikos priedų išaugimas finansų rinkose	2,8	2,6	3	3,9
III. Geopolitinė įtampa ir jos pasekmės Lietuvos finansų sistemai	2,7	2,8	2,7	4,4
IV. Netvari nekilnojamojo turto kainų raida ar disbalansai nekilnojamojo turto rinkoje	2,7	2,3	3,2	2,8
V. Disbalansai Skandinavijos šalyse ir galimas užkratas Lietuvoje	2,7	2,4	3	4
VI. Kibernetinių nusikaltimų rizika	2,6	2,8	2,5	2,7
VII. Lietuvos eksporto kritimas dėl pagrindinių prekybos partnerių ūkio augimo sulėtėjimo	2,6	2,4	2,9	3,9
VIII. Įmonių finansinės būklės pablogėjimas	2,6	2,2	3,1	3,5
IX. Europos valstybių skolų tvarumo pablogėjimas ir galimas užkratas Lietuvoje	2,6	2,3	2,9	4,2
X. Europos bankų sektoriaus problemos ir galimas jų užkratas Lietuvai	2,5	2,4	2,6	3,9
XI. Namų ūkių finansinės būklės pablogėjimas	2,4	2,2	2,7	3,5
XII. Netvari kredito raida ar disbalansai	2,2	1,8	2,6	2,6

Pastabos: rizikos svarba vertinama kaip tikimybės ir galimo poveikio įvertių geometrinis vidurkis; **tikimybė**: 1 – maža, 2 – mažesnė negu vidutinė, 3 – vidutinė, 4 – didesnė negu vidutinė, 5 – didelė. **Galimas poveikis**: 1 – mažas, 2 – mažesnis negu vidutinis, 3 – vidutinis, 4 – didesnis negu vidutinis, 5 – didelis. **Galimybės mažinti riziką**: 1 – didelės, 2 – didesnės negu vidutinės, 3 – vidutinės, 4 – mažesnės negu vidutinės, 5 – mažos. Rizikos grupuotos pagal jų svarbą.

1 pav. Bankai rizikas vertino nuosaikiau nei draudimo bendrovės ar kitos finansų įstaigos

Rizikų svarba pagal finansų įstaigų sektorius



Pastabos: rizikų numeravimas atitinka 1 lentelėje išvardytus rizikos šaltinius; rizikos svarba skaičiuojama kaip rizikos tikimybės ir jos galimo poveikio įvertių geometrinis vidurkis.

2 lentelė. Keletą apklausų iš eilės didėja disbalansų nekilnojamojo turto rinkoje svarba

Rizikų svarbos finansų sistemai kaita

Nurodytos rizikos	2015 m. I pusm.	2015 m. II pusm.	2016 m. I pusm.	2016 m. II pusm.
I	2,8	2,9	2,7	3,6
II	2,8	2,6	3	3,9
III	2,7	2,8	2,7	4,4
IV	2,7	2,3	3,2	2,8
V	2,7	2,4	3	4
VI	2,6	2,8	2,5	2,7
VII	2,6	2,4	2,9	3,9
VIII	2,6	2,2	3,1	3,5
IX	2,6	2,3	2,9	4,2
X	2,5	2,4	2,6	3,9
XI	2,4	2,2	2,7	3,5
XII	2,2	1,8	2,6	2,6

Pastabos: rizikos svarba vertinama kaip tikimybės ir galimo poveikio įvertių geometrinis vidurkis. Rizikų numeravimas atitinka 1 lentelėje išvardytus rizikos šaltinius. Rizikų svarbos lygis žymimas šiomis spalvomis:

maža svarba (žalia spalva) vidutinė svarba (geltona spalva) didelė svarba (raudona spalva)

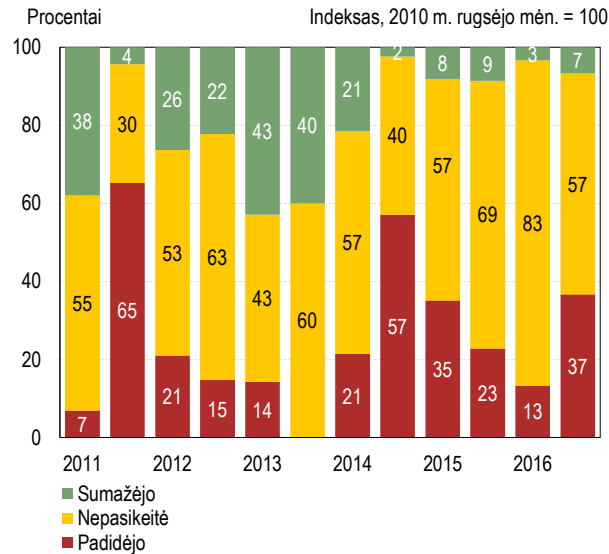
2 pav. Daugiausia įstaigų kaip sau svarbiausią riziką nurodė pelningumo sumažėjimą mažų palūkanų aplinkoje

Svarbiausios rizikos atsakinėjančiai finansų įstaigai vertinimas



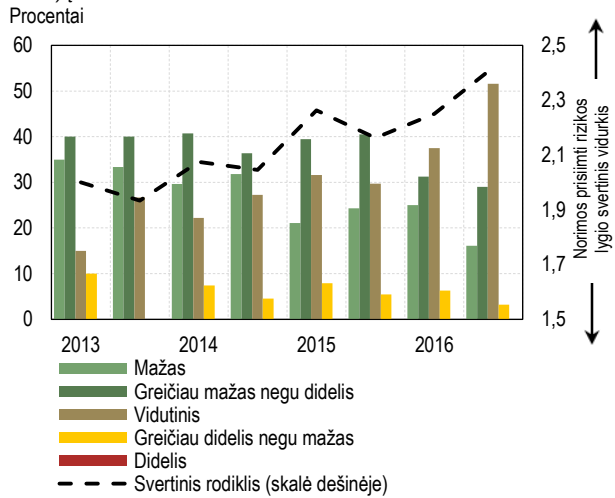
3 pav. Daugiau nei trečdalis apklaustų finansų įstaigų manė, kad didelį neigiamą poveikį galinčio turėti įvykio tikimybė per pusmetį padidėjo

Tikimybės, kad artimiausiu metu įvyks didelį poveikį Lietuvos finansų sistemai turintis įvykis, pokytis per praėjusius 6 mėn.



4 pav. Finansų įstaigų norimos prisimti rizikos lygis per pusmetį šiek tiek išaugo

Finansų įstaigų norimos prisimti rizikos lygio (apklausos atlikimo metu) įsivertinimas



Pastaba: svertinis rodiklis apskaičiuojamas norimos prisimti rizikos lygiui suteikiant skaitines reikšmes nuo 1 iki 5 (kur 1 atitinka mažą, o 5 – didelį norimos prisimti rizikos lygį) ir jas pasveriant pagal pasirinkusiųjų kiekvieną atsakymo variantą dalį.

PRIEDAS. ATSAKYMŲ Į PAGRINDINIUS KLAUSIMUS REZULTATAI

1 lentelė. Respondentų imtis ir jos kaita

Atsakiusi finansų įstaiga	2012 m. I pusm.	2012 m. II pusm.	2013 m. I pusm.	2013 m. II pusm.	2014 m. I pusm.	2014 m. II pusm.	2015 m. I pusm.	2015 m. II pusm.	2016 m. I pusm.	2016 m. II pusm.
Bankas	15	12	8	8	10	13	10	11	9	8
Lizingo bendrovė	6	3	2	1	2	2	3	3	1	2
Draudimo bendrovė	10	7	7	4	10	15	12	11	12	11
Finansų maklerio įmonė	5	0	2	1	1	1	3	3	4	3
Valdymo įmonė	2	2	3	0	2	8	6	5	6	5
Kita	5	3	1	2	7	5	4	4	2	3
Iš viso	43	27	23	16	32	44	38	37	34	32

2 lentelė. Rizikos šaltinių finansų sistemai tikimybės vertinimas (atsakiusių skaičius)

Rizikos šaltinis	Bankai					Draudimo bendrovės					Kitos finansų įstaigos					Visos finansų įstaigos				
	didelė	di-desnė nei vidutinė	vidutinė	mažesnė nei vidutinė	maža	didelė	di-desnė nei vidutinė	vidutinė	mažesnė nei vidutinė	maža	didelė	di-desnė nei vidutinė	vidutinė	mažesnė nei vidutinė	maža	didelė	di-desnė nei vidutinė	vidutinė	mažesnė nei vidutinė	maža
Geopolitinė įtampa ir jos pasekmės Lietuvos finansų sistemai	0	1	2	4	1	0	3	4	4	0	0	4	4	3	1	0	8	10	11	2
Lietuvos finansų įstaigų pelningumo susitraukimas ilgai tebesilaikančių mažų palūkanų normų aplinkoje	0	1	3	3	0	1	4	4	1	1	0	4	3	3	2	1	9	10	7	3
Staigus rizikos priedų padidėjimas pasaulio finansų rinkose	0	0	1	4	2	0	1	3	7	0	0	4	5	3	0	0	5	9	14	2
Europos valstybių skolų tvarumo pablogėjimas ir galimas užkrato efektas Lietuvos finansų sistemai	0	0	1	5	1	0	0	1	6	3	1	2	4	4	1	1	2	6	15	5
Lietuvos eksporto kritimas dėl pagrindinių prekybos partnerių ūkio augimo sulėtėjimo	0	0	0	7	0	0	1	5	2	2	0	2	4	4	2	0	3	9	13	4

Namų ūkių finansinės būklės pablogėjimas	0	0	0	5	3	0	0	2	6	2	0	3	4	4	1	0	3	6	15	6
Įmonių finansinės būklės pablogėjimas	0	0	2	3	2	0	0	2	7	2	0	3	1	8	0	0	3	5	18	4
Kibernetinių nusikaltimų rizika	0	2	3	2	0	0	1	5	4	1	0	4	5	2	1	0	7	13	8	2
Netvari nekiliojamojo turto kainų raida ar disbalansai nekiliojamojo turto rinkoje	0	0	2	4	2	0	0	2	8	1	0	3	3	4	2	0	3	7	16	5
Netvari kredito raida ar disbalansai kredito rinkoje	0	0	1	2	5	0	1	2	6	2	0	0	2	4	5	0	1	5	12	12
Disbalansai Skandinavijos šalyse ir galimas užkratas Lietuvos finansų sistemai	0	0	4	2	1	0	1	4	5	1	0	2	4	3	3	0	3	12	10	5
Europos bankų sektoriaus problemos ir galimas jų užkrato efektas Lietuvos finansų sistemai	0	0	1	5	1	0	1	5	3	2	1	1	3	6	1	1	2	9	14	4

3 lentelė. Nurodytų rizikų galimo poveikio finansų sistemai vertinimas (atsakiusių skaičius)

Rizikos šaltinis	Bankai					Draudimo bendrovės					Kitos finansų įstaigos					Visos finansų įstaigos				
	didelė	didesnė nei vidutinė	vidutinė	mažesnė nei vidutinė	maža	didelė	didesnė nei vidutinė	vidutinė	mažesnė nei vidutinė	maža	didelė	didesnė nei vidutinė	vidutinė	mažesnė nei vidutinė	maža	didelė	didesnė nei vidutinė	vidutinė	mažesnė nei vidutinė	maža
Geopolitinė įtampa ir jos pasekmės Lietuvos finansų sistemai	1	1	3	1	2	1	3	4	1	2	0	1	6	3	2	2	5	13	5	6
Lietuvos finansų įstaigų pelningumo susitraukimas ilgai tebesilaikančių mažų palūkanų normų aplinkoje	0	2	2	3	0	0	2	7	1	1	0	3	2	5	2	0	7	11	9	3
Staugus rizikos priedų padidėjimas pasaulio finansų rinkose	0	0	3	4	0	0	4	4	3	0	0	4	6	2	0	0	8	13	9	0
Europos valstybių skolų tvarumo pablogėjimas ir galimas užkrato efektas Lietuvos finansų sistemai	0	1	3	2	1	0	3	5	2	0	1	2	5	2	2	1	6	13	6	3
Lietuvos eksporto kritimas dėl pagrindinių prekybos partnerių ūkio augimo sulėtėjimo	0	1	4	2	0	0	1	7	1	1	1	3	3	4	1	1	5	14	7	2
Namų ūkių finansinės būklės pablogėjimas	1	0	2	5	0	0	1	5	3	1	0	4	3	4	1	1	5	10	12	2
Įmonių finansinės būklės pablogėjimas	2	1	3	1	0	0	2	7	1	1	1	2	5	4	0	3	5	15	6	1
Kibernetinių nusikaltimų rizika	1	0	2	3	1	0	2	4	4	1	0	2	3	5	2	1	4	9	12	4
Netvari nekiliojamojo turto kainų raida ar disbalansai nekiliojamojo turto rinkoje	2	1	4	1	0	0	3	5	3	0	1	3	4	4	0	3	7	13	8	0
Netvari kredito raida ar disbalansai kredito rinkoje	0	1	4	1	1	0	2	7	1	1	0	0	5	4	2	0	3	16	6	4
Disbalansai Skandinavijos šalyse ir galimas užkratas Lietuvos finansų sistemai	1	2	1	2	1	0	3	3	5	0	1	4	3	3	1	2	9	7	10	2
Europos bankų sektoriaus problemos ir galimas jų užkrato efektas Lietuvos finansų sistemai	0	0	5	2	0	0	1	4	5	1	0	5	0	6	1	0	6	9	13	2

4 lentelė. Galimybių mažinti nurodytas rizikas vertinimas (atsakiusių skaičius)

Rizikos šaltinis	Bankai					Draudimo bendrovės					Kitos finansų įstaigos					Visos finansų įstaigos				
	didelė	didesnė nei vidutinė	vidutinė	mažesnė nei vidutinė	maža	didelė	didesnė nei vidutinė	vidutinė	mažesnė nei vidutinė	maža	didelė	didesnė nei vidutinė	vidutinė	mažesnė nei vidutinė	maža	didelė	didesnė nei vidutinė	vidutinė	mažesnė nei vidutinė	maža
Geopolitinė įtampa ir jos pasekmės Lietuvos finansų sistemai	0	0	0	0	8	0	0	1	5	5	0	0	5	3	4	0	0	6	8	17
Lietuvos finansų įstaigų pelningumo susitraukimas ilgai tebesilaikančių mažų palūkanų normų aplinkoje	0	2	0	3	2	0	0	3	6	2	0	3	5	3	1	0	5	8	12	5
Staugus rizikos priedų padidėjimas pasaulio finansų rinkose	0	1	0	3	3	0	0	4	3	4	0	1	5	3	3	0	2	9	9	10
Europos valstybių skolų tvarumo pablogėjimas ir galimas užkrato efektas Lietuvos finansų sistemai	0	0	1	1	5	0	0	1	7	2	0	0	3	5	4	0	0	5	13	11
Lietuvos eksporto kritimas dėl pagrindinių prekybos partnerių	0	0	1	3	3	0	0	2	5	3	0	1	4	6	1	0	1	7	14	7

Ūkio augimo sulėtėjimo																				
Namų ūkių finansinės būklės pablogėjimas	0	3	1	2	2	0	0	4	3	3	0	3	3	6	0	0	6	8	11	5
Įmonių finansinės būklės pablogėjimas	0	1	3	2	1	0	0	3	6	2	0	2	5	5	0	0	3	11	13	3
Kibernetinių nusikaltimų rizika	1	2	4	0	0	0	4	5	2	0	2	4	2	3	1	3	10	11	5	1
Netvari nekilnojamojo turto kainų raida ar disbalansai nekilnojamojo turto rinkoje	1	1	4	1	1	0	4	4	2	1	1	4	6	1	0	2	9	14	4	2
Netvari kredito raida ar disbalansai kredito rinkoje	1	2	4	0	0	0	4	5	2	0	2	3	6	0	0	3	9	15	2	0
Disbalansai Skandinavijos šalyse ir galimas užkratas Lietuvos finansų sistemai	0	0	1	2	4	0	1	2	5	3	0	0	5	4	3	0	1	8	11	10
Europos bankų sektoriaus problemos ir galimas jų užkrato efektas Lietuvos finansų sistemai	0	0	0	4	3	0	1	3	4	3	0	1	3	6	2	0	2	6	14	8

5 lentelė. Atsakinėjančiai finansų įstaigai svarbiausios rizikos įsivertinimas (atsakiusių skaičius)

Rizika	Bankas	Draudimo bendrovė	Kitos finansų įstaigos	Visos finansų įstaigos
Geopolitinė įtampa ir jos pasekmės Lietuvos finansų sistemai	2	1	0	3
Lietuvos finansų įstaigų pelningumo susitraukimas ilgai tebesilaikančių mažų palūkanų normų aplinkoje	4	3	2	9
Staugus rizikos priedų padidėjimas pasaulio finansų rinkose	0	1	1	2
Europos valstybių skolų tvarumo pablogėjimas ir galimas užkrato efektas Lietuvos finansų sistemai	0	0	0	0
Lietuvos eksporto kritimas dėl pagrindinių prekybos partnerių ūkio augimo sulėtėjimo	0	1	1	2
Namų ūkių finansinės būklės pablogėjimas	1	1	1	3
Įmonių finansinės būklės pablogėjimas	0	2	2	4
Kibernetinių nusikaltimų rizika	0	0	0	0
Netvari nekilnojamojo turto kainų raida ar disbalansai nekilnojamojo turto rinkoje	0	0	0	0
Netvari kredito raida ar disbalansai kredito rinkoje	0	0	0	0
Disbalansai Skandinavijos šalyse ir galimas užkratas Lietuvos finansų sistemai	0	0	0	0
Europos bankų sektoriaus problemos ir galimas jų užkrato efektas Lietuvos finansų sistemai	0	1	0	1
Operacinė rizika	0	0	2	2
Politinė rizika	0	1	0	1
Iš viso	7	11	9	27

6 lentelė. Didelio įvykio, galinčio turėti neigiamą poveikį šalies finansų sistemos stabilumui, tikimybės pokyčio per praėjusius 6 mėn. vertinimas (atsakiusių skaičius)

Tikimybė	2013 m. I pusm.	2013 m. II pusm.	2014 m. I pusm.	2014 m. II pusm.	2015 m. I pusm.	2015 m. II pusm.	2016 m. I pusm.	2016 m. II pusm.
Sumažėjo	9	6	6	1	3	3	1	2
Nepasikeitė	9	9	16	17	21	24	25	17
Padidėjo	3	0	6	24	13	8	4	11

7 lentelė. Atsakinėjančios finansų įstaigos norimos prisiimti rizikos lygis šiuo metu (atsakiusių skaičius)

Norimos prisiimti rizikos lygis	2013 m. I pusm.	2013 m. II pusm.	2014 m. I pusm.	2014 m. II pusm.	2015 m. I pusm.	2015 m. II pusm.	2016 m. I pusm.	2016 m. II pusm.
Mažas	7	5	8	14	8	9	8	5
Greičiau mažas negu didelis	8	6	11	16	15	15	10	9
Vidutinis	3	4	6	12	12	11	12	16
Greičiau didelis negu mažas	2	0	2	2	3	2	2	1
Didelis	0	0	0	0	0	0	0	0

8 lentelė. Kitų finansų įstaigų norimos prisiimti rizikos lygis šiuo metu, atsakinėjančios įstaigos nuomone (atsakiusių skaičius)

Norimos prisiimti rizikos lygis	2013 m. I pusm.	2013 m. II pusm.	2014 m. I pusm.	2014 m. II pusm.	2015 m. I pusm.	2015 m. II pusm.	2016 m. I pusm.	2016 m. II pusm.
Mažas	1	0	1	2	1	4	1	0
Greičiau mažas negu didelis	11	6	13	21	18	14	12	2
Vidutinis	7	9	11	17	16	14	15	21
Greičiau didelis negu mažas	1	0	2	4	3	4	4	8
Didelis	0	0	0	0	0	0	0	0

9 lentelė. Atsakinėjančios finansų įstaigos norimos priimti rizikos lygis per ateinančius 6 mėn. (atsakiusių skaičius)

Norimos priimti rizkos lygio pokytis per ateinančius 6 mėn.	2013 m. I pusm.	2013 m. II pusm.	2014 m. I pusm.	2014 m. II pusm.	2015 m. I pusm.	2015 m. II pusm.	2016 m. I pusm.	2016 m. II pusm.
Mažės	1	1	1	3	1	4	1	5
Nesikeis	16	13	26	37	30	27	28	24
Didės	4	1	0	2	6	6	1	2
Neįmanoma nusakyti	0	0	0	2	1	0	2	0

10 lentelė. Kitų finansų įstaigų norimos priimti rizikos lygis per ateinančius 6 mėn., atsakinėjančios įstaigos nuomone (atsakiusių skaičius)

Norimos priimti rizkos lygio pokytis per ateinančius 6 mėn.	2013 m. I pusm.	2013 m. II pusm.	2014 m. I pusm.	2014 m. II pusm.	2015 m. I pusm.	2015 m. II pusm.	2016 m. I pusm.	2016 m. II pusm.
Mažės	1	1	1	6	5	0	2	2
Nesikeis	16	13	20	30	25	25	23	25
Didės	3	1	5	5	8	7	6	3
Neįmanoma nusakyti	1	0	1	3	0	4	1	1