



LIETUVOS BANKAS

M ė n e s i n i s

BIULETENIS

Monthly BULLETIN

11

1998

Sutartiniai ženklai

Symbols and Conventions

„–“	Reiškinio (rodiklio) atitinkamu laikotarpiu nebuvo <i>Category not applicable</i>
„0,0“	Rodiklio dydis yra mažesnis kaip 0,05 <i>Magnitude less than 0.05</i>
„...“	Nėra duomenų, nors reiškinys (rodiklis) atitinkamu laikotarpiu buvo <i>Data not available</i>
„*“	Išankstiniai arba apskaičiuoti duomenys <i>Provisional, preliminary or estimated figure</i>
„–“	Nurodo laikotarpį tarp metų ar mėnesių (pvz., 1992–1993 m., sausio–balandžio mėn., 3–6 mėn.), pažymint jo pradžią ir pabaigą <i>Between years or months (e.g., 1992–1993, January–April or 3–6 months)</i> <i>indicates the years or months covered,</i> <i>including the beginning and ending years or months</i>

Santrumpos

Abbreviations

LB	Lietuvos bankas <i>The Bank of Lithuania</i>
Lt	Litas
LTL	Lithuanian Litas
ct	Centai <i>Lithuanian cents</i>
VVP T-bills	Vyriausybės vertybiniai popieriai <i>Treasury bills</i>

Pasaulio šalių valiutos

Foreign Currencies

IEP	Airijos svaras <i>Irish pound</i>	JPY	Japonijos jena <i>Japanese yen</i>	SGD	Singapūro doleris <i>Singapore dollar</i>
AMD	Armėnijos dramas <i>Armenian dram</i>	USD	JAV doleris <i>United States dollar</i>	SKK	Slovakijos krona <i>Slovak koruna</i>
AUD	Australijos doleris <i>Australian dollar</i>	YUM	Jugoslavijos dinaras <i>New Yugoslav dinar</i>	SIT	Slovėnijos tolaras <i>Slovenian tolar</i>
ATS	Austrijos šilingas <i>Austrian schilling</i>	CAD	Kanados doleris <i>Canadian dollar</i>	FIM	Suomijos markė <i>Finnish markka</i>
AZM	Azerbaidžano manatas <i>Azerbaijani manat</i>	KZT	Kazachstano tangė <i>Kazakhstan tenge</i>	SEK	Švedijos krona <i>Swedish krona</i>
BYB	Baltarusijos rublis <i>Belarussian ruble</i>	CNY	Kinijos juanis <i>Chinese yuan renminbi</i>	CHF	Šveicarijos frankas <i>Swiss franc</i>
BEF	Belgijos frankas <i>Belgian franc</i>	CYP	Kipro svaras <i>Cyprus pound</i>	TJR	Tadžikistano rublis <i>Tajik ruble</i>
BRL	Brazilijos realas <i>Brazilian real</i>	KGS	Kirgizijos somas <i>Kyrgyzstan som</i>	THB	Tailando batas <i>Thai baht</i>
BGL	Bulgarijos levas <i>Bulgarian lev</i>	HRK	Kroatijos kuna <i>Croatian kuna</i>	TWD	Taivano doleris <i>New Taiwan dollar</i>
CZK	Čekijos krona <i>Czech koruna</i>	LVL	Latvijos lats <i>Latvian lats</i>	TRL	Turkijos lira <i>Turkish lira</i>
GBP	Didžiosios Britanijos svaras sterlingų <i>Pound sterling</i>	PLN	Lenkijos zlotas <i>Polish zloty</i>	TMM	Turkmenistano manatas <i>Turkmenistan manat</i>
DKK	Danijos krona <i>Danish krone</i>	MTL	Maltos lira <i>Maltese lira</i>	UAH	Ukrainos grivina <i>Ukrainian hryvnia</i>
XEU	Europos piniginis vienetas <i>European currency unit (E.C.U.)</i>	MDL	Moldovos lėja <i>Moldovian leu</i>	UZS	Uzbekistano sumas <i>Uzbekistan sum</i>
EEK	Estijos krona <i>Estonian kroon</i>	NOK	Norvegijos krona <i>Norwegian krone</i>	VEB	Venesuelos bolivaras <i>Venezuelan bolivar</i>
GRD	Graikijos drachma <i>Greek drachma</i>	NLG	Olandijos guldenas <i>Netherlands guilder</i>	HUF	Vengrijos forintas <i>Hungarian forint</i>
GEL	Gruzijos laris <i>Georgian lari</i>	ZAR	PAR randas <i>South African rand</i>	DEM	Vokietijos markė <i>Deutsche mark</i>
HKD	Honkongo doleris <i>Hong Kong dollar</i>	KRW	Korėjos vonas <i>Korean won</i>		
INR	Indijos rupija <i>Indian rupee</i>	PTE	Portugalijos eskudas <i>Portuguese escudo</i>		
ISK	Islandijos krona <i>Iceland krona</i>	FRF	Prancūzijos frankas <i>French franc</i>		
ESP	Ispanijos peseta <i>Spanish peseta</i>	ROL	Rumunijos lėja <i>Romanian leu</i>		
ITL	Italijos lira <i>Italian lira</i>	RUR	Rusijos rublis <i>Russian ruble</i>		
ILS	Izraelio šekelis <i>Israeli shekel</i>	XDR	Specialiajai skolinimosi teise pavadintas apskaitos vienetas, penkių pagrindinių pasaulio valiutų „krepšelis“ (SST) <i>SDR (I.M.F.)</i>		
AED	JAE dirhamas <i>UAE dirham</i>				

TURINYS

CONTENTS



Trumpa apžvalga	4	Brief Review – November, 1998	7
Lietuvos banko balansas	10	Balance Sheet of the Bank of Lithuania	10
Lietuvos banko turto struktūra	11	Composition of Assets of the Bank of Lithuania	11
Lietuvos banko įsipareigojimų struktūra	11	Composition of Liabilities of the Bank of Lithuania	11
Lietuvos banko užsienio turtas	12	Foreign Assets of the Bank of Lithuania	12
Oficialiosios tarptautinės atsargos	13	International Reserves	13
Pinigų kiekis	14	Money Supply	14
Pinigų elementų struktūra	15	Composition of Monetary Aggregates	15
Pinigų kiekio ir vartotojų kainų kaita	16	Development of Broad Money and Consumer Prices	16
Pinigų multiplikatoriai	16	Money Multipliers	16
Vyriausybės vertybiniai popieriai	17	Treasury Bills	17
Vyriausybės vertybinių popierių emisija ir paklausa aukcionuose	17	Issue and Demand of Treasury Bills in the Auctions	17
Vyriausybės vertybinių popierių apyvarta NVPB	18	Turnover of Treasury Bills on the National Stock Exchange of Lithuania	18
Vyriausybės vertybinių popierių vidutinis pelningumas	18	Average Yield of Treasury Bills	18
Vertybinių popierių rinka	19	Securities Market	19
Nacionalinės vertybinių popierių biržos indeksai	19	Indices of the National Stock Exchange of Lithuania	19
Lietuvos banko išleista ir išimta grynųjų pinigų	20	The Bank of Lithuania's Currency Issue and Withdrawal	20
Banknotai apyvartoje	21	Bank-notes in Circulation	21
Monetos apyvartoje	22	Coins in Circulation	22
Pagrindiniai komercinių bankų veiklos rodikliai	23	Main Indicators of Commercial Banks Activities	23
Rezidentų terminuotieji indėliai	25	Resident Time Deposits	25
Indėliai	26	Deposits	26
Indėliai iki pareikalavimo	27	Demand Deposits	27
Terminuotieji indėliai	28	Time Deposits	28
Indėlių struktūra	29	Composition of Deposits	29
Indėlių kaita	30	Development of Deposits	30
Gyventojų indėliai	31	Household Deposits	31
Gyventojų indėlių struktūra	32	Composition of Household Deposits	32
Gyventojų indėlių kaita	33	Development of Household Deposits	33
Atpirkimo sandorių aukcionai	34	Repo Auctions	34
Terminuotųjų indėlių aukcionai	34	Time Deposits Auctions	34
Paskolos rezidentams	35	Loans to Residents	35
Paskolos	36	Loans	36
Trumpalaikės paskolos	37	Short-term Loans	37
Ilgalaikės paskolos	38	Long-term Loans	38
Paskolų struktūra	39	Composition of Loans	39
Paskolų kaita	40	Development of Loans	40
Tarpbankinė rinka	41	Inter-bank Market	41
Vidutinės rezidentų indėlių metų palūkanų normos	42	Average Annual Interest Rates on Resident Deposits	42
Vidutinės paskolų rezidentams metų palūkanų normos	43	Average Annual Interest Rates on Loans to Residents	43
Rezidentų terminuotieji indėliai ir vidutinės jų metų palūkanų normos	44	Resident Time Deposits and Average Annual Interest Rates	44
Paskolos rezidentams ir vidutinės jų metų palūkanų normos	45	Loans to Residents and Average Annual Interest Rates	45
Vyriausybės vertybinių popierių vidutinis pelningumas ir vidutinės rezidentų indėlių bei paskolų litais metų palūkanų normos	46	Average Yield of Treasury Bills and Average Annual Interest Rates on Resident Deposits and Loans in Litas	46
Vidutinės tarpbankinės rinkos metų palūkanų normos	47	Inter-bank Market Average Interest Rates	47
Vidutinės rezidentų trumpalaikių indėlių ir paskolų metų palūkanų normos 1998 m.	48	Average Annual Interest Rates on Resident Short-term Deposits and Loans in 1998	48
Vidutinės rezidentų ilgalaikių indėlių ir paskolų metų palūkanų normos 1998 m.	49	Average Annual Interest Rates on Resident Long-term Deposits and Loans in 1998	49
Oficialūs užsienio valiutų santykiai	50	Official Foreign Exchange Rates	50
Kai kurie šalies ekonominės raidos rodikliai	56	Some Economic Indicators	56
Kainų ir darbo užmokesčio kaita	57	Development of Prices and Earnings	57

Trumpa apžvalga

1998 m. lapkričio pabaigoje LB **turtas** sudarė 5 983,4 mln. litų, iš jo užsienio turtas – 5 726,7 mln. litų, arba 95,7 procento. Per mėnesį užsienio turtas sumažėjo.

Konvertuojamosios valiutos sudarė 95,6 procento užsienio turto. Per mėnesį jų apimtis sumažėjo 4,2 procento. Tam įtakos turėjo tai, kad LB daugiau pardavė komerciniams bankams JAV dolerių, negu jų nupirko, bei Vyriausybės indėlių užsienio valiuta sumažėjimas. Kaip ir ankstesniais mėnesiais, didžiąją konvertuojamųjų valiutų dalį sudarė investicijos į užsienio vertybinius popierius, terminuotieji indėliai užsienio bankuose ir atpirkimo sandoriai.

Aukso atsargos per mėnesį nepakito. Lapkričio pabaigoje aukso atsargos sudarė 3,7 procento LB užsienio turto.

Specialiųjų skolinimosi teisių lėšų per mėnesį sumažėjo, lapkričio pabaigoje jos sudarė 0,6 procento LB užsienio turto.

Lapkričio pabaigoje oficialiosios tarptautinės atsargos sudarė 1 429,8 mln. JAV dolerių, per mėnesį jos sumažėjo 61,4 mln. JAV dolerių, arba 4,1 procento.

Pretenzijos komerciniams bankams lapkričio pabaigoje sudarė 0,9 procento LB turto. Beveik visos pretenzijos buvo tikslinės paskolos litais ir užsienio valiutomis; nedidelė pretenzijų dalis – LB indėliai kituose bankuose. Per mėnesį pretenzijos komerciniams bankams sumažėjo.

Kitos vidaus pretenzijos sudarė 0,2 procento LB turto, per mėnesį jos sumažėjo.

Neklasifikuotasis turtas per mėnesį padidėjo, lapkričio pabaigoje jis sudarė 3,2 procento LB turto.

Lapkričio pabaigoje, kaip ir anksčiau, didžiąją LB **įsipareigojimų** dalį (65,1%) sudarė pinigų atsarga. Per mėnesį pinigų atsarga padidėjo.

Įsipareigojimai užsieniui sudarė 6,3 procento visų LB įsipareigojimų. Didžiausia įsipareigojimų užsieniui dalis (99,3%) – TVF paskolos. Per mėnesį įsipareigojimai užsieniui sumažėjo.

Centrinės Vyriausybės indėliai per mėnesį sumažėjo, lapkričio pabaigoje jie sudarė 18,9 procento LB įsipareigojimų. Terminuotieji indėliai ir indėliai

užsienio valiutomis, indėliai iki pareikalavimo, lėšos tiksliniuose fonduose bei sąskaitose sudarė 91,6, užsienio paskolos – 8,4 procento centrinės Vyriausybės indėlių. Per mėnesį padaugėjo indėlių iki pareikalavimo, lėšų tikslinėse sąskaitose ir fonduose. Vyriausybės skola užsieniui sumažėjo.

Užsienio paramos fondų lėšos sudarė 0,7 procento LB įsipareigojimų, per mėnesį jų sumažėjo.

Kapitalo sąskaitos per mėnesį sumažėjo, lapkričio pabaigoje jos sudarė 8,6 procento LB įsipareigojimų.

Neklasifikuotieji įsipareigojimai sudarė 0,3 procento LB įsipareigojimų, per mėnesį jie sumažėjo.

Lapkričio mėn. LB **išleido į apyvartą** 392,3, išėmė iš apyvartos 184,8 mln. litų. Mėnesio pabaigoje LB išleistų į apyvartą pinigų buvo 2 908,6 mln. litų, iš jų apyvartoje – 2 672,0 mln. litų (91,9%), komercinių bankų kasose – 236,6 mln. litų (8,1%).

Pinigų kiekis (P2) lapkričio pabaigoje sudarė 8,0 mlrd. litų, per mėnesį jis padidėjo 3,0 procento. Pinigai (P1) padidėjo 5,2, kvazipinigai sumažėjo 1,0 procento. Pinigų (P1) padidėjimą lėmė indėlių iki pareikalavimo prieaugis.

Indėliai sudarė 66,8 procento pinigų kiekio, iš jų indėliai iki pareikalavimo sudarė 33,3, indėliai užsienio valiutomis – 24,7, terminuotieji indėliai – 8,8 procento.

Pinigai apyvartoje sudarė 33,2 procento pinigų kiekio. Per mėnesį pinigų kiekis apyvartoje padidėjo 3,0 procento.

Pinigų bazė lapkričio pabaigoje sudarė 3 729,5 mln. litų. Didžiausia pinigų bazės dalis (78,0%) – LB išleisti į apyvartą pinigai. Komercinių bankų atsargos LB nacionaline valiuta sudarė 13,0, privalomosios atsargos užsienio valiutomis – 9,0 procento pinigų bazės. Per mėnesį pinigų bazė padidėjo 2,1 procento.

Pinigų multiplikatorius lapkričio pabaigoje buvo 2,2 (spalio mėn. – 2,1).

Lapkričio mėn. komerciniai bankai priėmė 734,4 mln. litų rezidentų terminuotųjų **indėlių**, iš jų litais – 377,5, užsienio valiutomis – 356,9 mln. litų. Per mėnesį

terminuotųjų indėlių litais priimta 6,2 procento daugiau, nes gerokai daugiau indėlių priimta iki 1 mėn. Terminuotųjų indėlių užsienio valiutomis lapkričio mėn., palyginti su spalio mėn., priimta 5,6 procento mažiau. Labiausiai sumažėjo indėlių užsienio valiutomis, priimtų iki 1 mėn. ir 3–6 mėn.

Komerciniuose bankuose lapkričio pabaigoje buvo 6 459,6 mln. litų indėlių, iš jų indėlių iki pareikalavimo – 4 131,6, terminuotųjų indėlių – 2 328,0 mln. litų. Per mėnesį indėlių iki pareikalavimo padaugėjo 3,8, terminuotųjų indėlių – 1,2 procento. Indėliai litais sudarė 59,9, užsienio valiutomis – 40,1 procento visų indėlių. Fizinėms asmenims ir privačių verslo įmonių indėliai sudarė 74,3 procento visų indėlių.

Didžioji indėlių dalis (82,5%) laikoma Lietuvos taupomajame banke, Vilniaus banke, Lietuvos žemės ūkio banke ir banke HERMIS.

Lapkričio pabaigoje gyventojų indėlių komerciniuose bankuose buvo 2 843,6 mln. litų, iš jų indėlių iki pareikalavimo – 1 159,1, terminuotųjų indėlių – 1 684,5 mln. litų. Per mėnesį gyventojų indėlių iki pareikalavimo padaugėjo 7,9, terminuotųjų indėlių – 3,2 procento. Indėliai litais sudarė 51,6, užsienio valiutomis – 48,4 procento visų gyventojų indėlių. Daugiausia gyventojų indėlių yra Lietuvos taupomajame banke.

Komerciniai bankai lapkričio mėn. suteikė rezidentams **paskolų** 358,6 mln. litų, iš jų litais – 83,0, užsienio valiutomis – 275,6 mln. litų. Per mėnesį paskolų litais suteikta 38,5 procento mažiau. Labiausiai sumažėjo paskolų, suteiktų 6–12 mėn. Lapkričio mėn., palyginti su spalio mėn., paskolų užsienio valiutomis suteikta 72,5 procento daugiau, nes gerokai daugiau paskolų suteikta 3–6 mėn. ir 6–12 mėn.

Komercinių bankų paskolos mėnesio pabaigoje sudarė 5 172,6 mln. litų, iš jų trumpalaikės – 2 481,7, ilgalaikės – 2 690,9 mln. litų. Per mėnesį trumpalaikių paskolų padaugėjo 0,7, ilgalaikių paskolų – 4,4 procento. Paskolos litais sudarė 47,4, užsienio valiutomis – 52,6 procento visų paskolų. Didžiąją komercinių bankų paskolų dalį (69,9%) sudarė paskolos privačioms verslo įmonėms.

Lapkričio mėn. buvo surengta 12 **Vyriausybės vertybinių popierių (VVP) aukcionų**. Juose parduota 450,1 mln. litų nominaliosios vertės Vyriausybės vertybinių popierių. VVP paklausa aukcionuose buvo patenkinta 68 procentais. Aukcionuose daugiausia buvo parduota iki 1 mėn., 3 ir 6 mėn. trukmės VVP.

VVP, kurių trukmė iki 1 mėn., vidutinė palūkanų norma padidėjo nuo 10,30 procento (spalio mėn.) iki 10,76 procento (lapkričio mėn.). VVP, kurių trukmė 3 mėn., vidutinė palūkanų norma padidėjo nuo 13,56 procento (spalio mėn.) iki 14,23 procento (lapkričio mėn.), VVP, kurių trukmė 6 mėn., – atitinkamai nuo 15,03 iki 16,30 procento.

Lapkričio mėn. įvyko trys 7 dienų trukmės ir vienas 14 dienų trukmės **terminuotųjų indėlių** aukcionai. Juose gauta 259,6 ir 78,0 mln. litų vertės pasiūlymų, patenkinta atitinkamai 196,5 ir 70,0 mln. litų pasiūlymų. Vidutinės palūkanų normos 7 d. trukmės terminuotųjų indėlių aukcionuose buvo 5,97, 7,63, 6,65 procento, o 14 d. trukmės aukcione – 8,04 procento.

Lapkričio mėn. **tarpbankinėje** vidaus rinkoje sandorių litais apimtis buvo 227,9 mln. litų, užsienio valiutomis – 133,5 mln. litų. Per mėnesį sandorių litais apimtis sumažėjo 36,3, užsienio valiutomis – 11,3 procento. Kaip ir spalio mėnesį, daugiausia litais ir užsienio valiutomis sudaryta vienos dienos sandorių.

Didžioji tarpbankinės vidaus rinkos sandorių dalis (97,4%) sudaryta litais ir JAV doleriais.

Vidutinė tarpbankinės rinkos (sandoriai litais) palūkanų norma sumažėjo nuo 8,90 (spalio mėn.) iki 4,83 procento (lapkričio mėn.), palūkanų norma (sandoriai užsienio valiutomis) – nuo 5,96 iki 5,01 procento. Palūkanų norma (vienos dienos sandoriai litais) sumažėjo atitinkamai nuo 8,54 iki 4,33 procento, palūkanų norma (vienos dienos sandoriai užsienio valiutomis) – nuo 5,94 iki 4,98 procento.

Lapkričio mėn. bankams nerezidentams buvo suteikta 5 435,5 mln. litų užsienio valiutos (4 885,0 mln. Lt, arba 89,9% – vienai dienai), o nacionalinės valiutos – 55,4 mln. litų.

Vidutinė terminuotųjų indėlių litais metų palūkanų norma lapkričio mėn. buvo 5,65 procento (trumpa-

laikių indėlių – 5,61, ilgalaikių – 8,11%), indėlių iki pareikalavimo – 2,40 procento. Per mėnesį sumažėjo indėlių, priimtų iki 1 mėn., 6–12 mėn. ir ilgiau kaip 2 metams, vidutinė metų palūkanų norma, kitų terminuotųjų indėlių palūkanų norma padidėjo.

Vidutinė terminuotųjų indėlių užsienio valiutomis metų palūkanų norma buvo 4,18 procento (trumpalaikių indėlių – 4,16, ilgalaikių – 5,50%), indėlių iki pareikalavimo – 1,79 procento, t.y. 1,47 ir 0,61 punkto mažesnė negu indėlių litais. Per mėnesį sumažėjo indėlių užsienio valiutomis, priimtų iki 1 mėn., 6–12 mėn. ir ilgiau kaip 2 metams, vidutinė metų palūkanų norma, kitų terminuotųjų indėlių palūkanų norma padidėjo.

Didžiausia buvo terminuotųjų indėlių, priimtų litais ir užsienio valiutomis 1–2 metams, vidutinė metų palūkanų norma.

Vidutinė komercinių bankų paskolų litais metų palūkanų norma lapkričio mėn. buvo 13,66 procento (trumpalaikių paskolų – 14,67, ilgalaikių – 10,80%), t.y. 8,01 punkto didesnė negu terminuotųjų indėlių. Per mėnesį padidėjo vidutinės visų paskolų litais metų palūkanų normos, išskyrus paskolas 1–3 mėn. ir 1–5 metams.

Vidutinė paskolų užsienio valiutomis metų palūkanų norma buvo 10,48 procento (trumpalaikių paskolų – 10,91, ilgalaikių – 9,02%), t.y. 6,30 punkto didesnė negu terminuotųjų indėlių. Per mėnesį sumažėjo paskolų, suteiktų iki 1 mėn., 6–12 mėn. ir ilgiau kaip 5 metams, vidutinė metų palūkanų norma, kitų paskolų palūkanų norma padidėjo.

Didžiausia buvo paskolų, suteiktų litais 3–6 mėn., ir paskolų, suteiktų užsienio valiutomis iki 1 mėn., vidutinė metų palūkanų norma.



At the end of November, the **assets** of the Bank of Lithuania (LB) amounted to LTL 5,983.4 million of which LTL 5,726.7 million (95.7%) were foreign assets. The amount of foreign assets saw a decrease during the last month.

Convertible currencies accounted for 95.6 per cent of foreign assets. The amount of convertible currency dropped by 4.2 per cent during the last month. This was influenced by the fact, that the amounts of USD sold by the Bank of Lithuania to commercial banks exceeded the relevant amounts purchased, as well as by the reduction of Government deposits in foreign currency. At the end of November, as well as in the previous periods, investment into foreign securities, time deposits with foreign banks and repurchase agreements made up the largest part of convertible currencies.

The amount of gold reserves remained unchanged, it equalled to 3.7 per cent of the foreign assets of the LB at the end of November.

Holdings of SDRs saw a decrease during the last month. At the end of November, they made up 0.6 per cent of foreign assets of the LB.

International reserves amounted to USD 1,429.8 million. The amount of international reserves decreased by USD 61.4 million (4.1%) over the month.

At the end of November, claims on commercial banks accounted for 0.9 per cent of the assets of the LB. Nearly all the claims were target loans in national currency and foreign currency to commercial banks, while the deposits of the LB with other banks made up only a very small part of the claims on commercial banks. The amount of the latter saw a decrease in November.

Other domestic claims made up 0.2 per cent of the assets of the LB, they saw a decrease over the month.

The growth of the total of unclassified assets was registered in November, these assets accounted for 3.2 per cent of the total assets of the LB at the end of month.

At the end of November, as well as in the previous periods, the largest share (65.1%) of the **liabilities** of

the LB was made up by reserve money. The amount of reserve money saw an increase over the month.

Foreign liabilities made up 6.3 per cent of the total liabilities of the LB. The bulk (99.3%) of the foreign liabilities was the IMF loans. During the month the amount of foreign liabilities saw a decrease.

The amount of Central Government deposits diminished during the last month. At the end of November, they accounted for 18.9 per cent of the total liabilities. Time and foreign currency deposits, demand deposits, special funds and accounts altogether made up 91.6 per cent, foreign loans accounted for another 8.4 per cent of the Central Government deposits. The amount of demand deposits, special accounts and funds saw an increase. A decline of foreign debt of the Government was registered in November.

Counterpart funds made up 0.7 per cent of the liabilities of the LB, their amount saw a decrease over the month.

A decline of capital accounts was registered in November. They made up 8.6 per cent of the liabilities of the LB.

Unclassified liabilities made up 0.3 per cent of the liabilities of the LB. During the last month they saw a decline.

In November, the Bank of Lithuania **put into circulation** LTL 392.3 million and withdrew from circulation LTL 184.8 million. By the end of month, the total amount of currency outside the LB reached LTL 2,908.6 million of which LTL 2,672.0 million (91.9%) were in circulation and another LTL 236.6 million (8.1%) was cash at the commercial banks' cashier's offices.

Broad money (M2) amounted to LTL 8.0 billion at the end of November. Their amount increased by 3.0 per cent during the month. The sum of money (M1) increased by 5.2 per cent. The latter growth resulted from the increment of demand deposits. The amount of Quasi-money dropped by 1.0 per cent

Deposits made up the largest part (66.8%) of broad money where demand deposits accounted for

33.3 per cent, foreign currency deposits equalled to 24.7 per cent, and time deposits made up 8.8 per cent.

Currency in circulation accounted for 33.2 per cent of broad money. Its amount increased by 3.0 per cent during the last month.

At the end of November, the **monetary base** amounted to LTL 3,729.5 million. The largest share (78.0%) of the monetary base was currency outside the LB. Commercial banks' reserves with the LB in national currency made up 13.0 per cent, required reserves in foreign currency accounted for 9.0 per cent of the monetary base. Over the month the amount of monetary base increased by 2.1 per cent.

Money multiplier was 2.2 at the end of November (it was 2.1 at the end of October).

In November, commercial banks received resident time **deposits** in the amount of LTL 734.4 million of which LTL 377.5 million were deposits in national currency and another LTL 356.9 million deposits in foreign currency. Over the last month the amount of deposits received in national currency increased by 6.2 per cent, as a result of the significant growth of deposits received for up to one month. In November, if compared to October, the amount of deposits received in foreign currencies decreased by 5.6 per cent. The most reduction was observed in deposits in foreign currency fixed for up to one month and for 3 to 6 months.

At the end of November, deposits with commercial banks totalled LTL 6,459.6 million of which demand deposits amounted to LTL 4,131.6 million, and time deposits equalled to LTL 2,328.0 million. The amount of demand deposits increased by 3.8 per cent, whereas that of time deposits expanded by 1.2 per cent over the month. Deposits in national currency made up 59.9 per cent and those in foreign currency accounted for another 40.1 per cent. Deposits of households and private business enterprises made up 74.3 per cent of the total deposits with commercial banks.

The bulk of deposits (82.5%) is held with the Savings Bank of Lithuania, Vilniaus Bank, the Agricultural Bank of Lithuania and Bank HERMIS.

At the end of November, deposits of the households totalled LTL 2,843.6 million of which demand deposits amounted to LTL 1,159.1 million, and time deposits reached LTL 1,684.5 million. The amount of household demand deposits increased by 7.9 per cent and that of time deposits augmented by 3.2 per cent in November. Household deposits in national currency made up 51.6 per cent and those in foreign currency accounted for another 48.4 per cent. The largest part of household deposits is placed with the Savings Bank of Lithuania.

In November, **loans** granted to residents by commercial banks amounted to LTL 358.6 million of which LTL 83.0 million were loans in national currency and another LTL 275.6 million loans in foreign currency. During the last month the amount of loans granted in national currency decreased by 38.5 per cent. The most reduction was observed in loans in national currency with the maturities from 6 to 12 months. Loans granted in foreign currency expanded by 72.5 per cent in comparison with October, as a result of the increase of the amount of loans granted with the maturities from 3 to 6 months and from 6 to 12 months.

At the end of November, the balances of commercial banks' loans totalled LTL 5,172.6 million of which short-term loans equalled to LTL 2,481.7 million and long-term loans reached LTL 2,690.9 million. The amount of short-term loans increased by 0.7 per cent, and that of long-term loans augmented by 4.4 per cent in November. Loans in national currency made up 47.4 per cent and those in foreign currency accounted for another 52.6 per cent. The largest share (69.9%) of commercial banks' loans was granted to the private business enterprises.

In November, 12 **auctions of the Government Securities** were held. The nominal value of the Treasury bills sold equalled to LTL 450.1 million. The demand of the Treasury bills was met by 68 per cent. The maturities of the most of T-bills sold were up to one month, 3 and 6 months.

The average yield on the Treasury bills with the maturity up to one month expanded from 10.30 per

cent in October to 10,76 per cent in November. The average yield on the Treasury bills with the maturity of 3 months increased from 13.56 per cent in October to 14.23 per cent in November. The average yield on T-bills with the maturity of 6 months augmented from 15.03 per cent to 16.30 per cent, respectively.

The three **auctions of time deposits** of 7 days maturity and the one auction of 14 days maturity were conducted in November. The amounts of tenders received at these auctions were LTL 259.6 and 78.0 million, respectively. The amounts of tenders accepted totalled, respectively, LTL 196.5 and 70.0 million. The average interest rate on the tenders accepted at each auction was, respectively, 5.97 per cent, 7.63 per cent, 6.65 per cent and 8.04 per cent.

In November, the turnover in the domestic **inter-bank market** in national currency totalled LTL 227.9 million, and that in foreign currencies amounted to LTL 133.5 million. The volume of trading in national currency decreased by 36.3 per cent, and that in foreign currency dropped by 11.3 per cent. The bulk of transactions in both national currency and foreign currency, similarly to October, was concluded for one day.

The bulk (97.4%) of the transactions in the domestic inter-bank market was concluded in Litas and US Dollars.

The average inter-bank market interest rate on transactions in national currency decreased from 8.90 per cent in October to 4.83 per cent in November (the same interest rate on one day transactions declined from 8.54% to 4.33%). The average interest rate on foreign currency transactions diminished from 5.96 per cent to 5.01 per cent, respectively (the same rate on one day transactions dropped from 5.94% to 4.98%).

Non-resident banks were granted foreign currency equivalent to LTL 5,435.5 million of which LTL 4,885.0 million (89.9%) were funds for one day. Funds granted to same banks in national currency amounted to LTL 55.4 million in November.

In November, the average annual **interest rate** on time deposits in national currency was 5.65 per cent (it on

short-term deposits and long-term deposits was 5.61% and 8.11%, respectively), and that on demand deposits was 2.40 per cent. The average annual interest rates on deposits fixed for up to one month, for 6 to 12 months, and over 2 years saw a decrease, while these on other time deposits saw an increase during the month under review.

The average annual interest rate on time deposits in foreign currency was 4.18 per cent (it on short-term deposits and long-term deposits was 4.16% and 5.50%, respectively), and that on demand deposits was 1.79 per cent, or, respectively, 1.47 and 0.61 percentage points less than interest rate on the same deposits in national currency. During the last month the average annual interest rates on deposits fixed for up to one month, for 6 to 12 months, and over 2 years saw a decline, while these on other time deposits saw an increase.

The highest average annual interest rate in November was on time deposits in all currencies fixed for 1 to 2 years.

In November, the average annual interest rate on loans granted by commercial banks in national currency was 13.66 per cent (it on short-term loans and long-term loans was 14.67% and 10.80%, respectively), or 8.01 percentage points higher than interest paid on time deposits. The growth of the average annual interest rates on all loans in national currency was observed in November, with the exception of loans with the maturities from 1 to 3 months and from 1 to 5 years.

The average annual interest rate on loans in foreign currency in November was 10.48 per cent (it on short-term loans and long-term loans was 10.91% and 9.02%, respectively), or 6.30 percentage points higher than that on time deposits. The average annual interest rates on loans with the maturities of up to one month, from 6 to 12 months, and over 5 years saw a decline, while these on other loans saw an increase.

The highest average annual interest rate in November was on loans in national currency with the maturities from 3 to 6 months and that on loans in foreign currency with the maturity of up to one month.

Lietuvos banko balansas

Balance Sheet of the Bank of Lithuania

Mln. Lt
LTL million

Laikotarpio pabaigoje End-of-period	Užsienio turtas Foreign assets	Pretenzijos: Claims on:			Neklasifikuotasis turtas Unclassified assets	Iš viso turto Total assets
		privatiam sektoriui private sector	komerciniams bankams commercial banks	nebankinėms finansų institucijoms non-bank financial institutions		
1992 12	999,7	–	270,2	–	127,7	1 397,6
1993 12	1 904,7	1,4	292,1	–	972,2	3 170,4
1994 12	2 617,6	5,9	157,0	–	101,1	2 881,5
1995 12	3 284,7	12,1	168,1	0,3	152,7	3 637,0 ¹
1996 03	2 777,9	11,7	187,4	0,3	171,4	3 150,9
06	2 945,7	11,1	176,1	0,5	175,6	3 308,8
09	3 351,9	10,4	152,4	3,2	184,6	3 702,4
12	3 345,1	9,9	142,0	3,1	199,7	3 699,8
1997 03	3 263,7	9,3	158,6	3,0	205,2	3 639,8
06	3 766,1	8,8	149,2	2,9	196,7	4 123,6
09	4 136,9	8,2	123,2	12,9	240,5	4 521,7
12	4 258,7	7,6	70,3	19,4	121,1	4 477,1
1998 01	4 208,6	7,5	99,6	19,3	115,4	4 450,5
02	4 305,5	7,4	69,2	19,3	117,1	4 518,5
03	4 604,0	7,4	68,0	19,2	118,2	4 816,8
04	4 606,3	7,3	68,2	19,4	122,0	4 823,3
05	4 669,9	7,3	51,0	19,5	124,8	4 872,4
06	4 658,0	7,1	51,4	19,3	127,4	4 863,3
07	6 894,8	7,1	51,8	19,5	146,8	7 120,0
08	6 703,4	7,0	51,1	19,4	160,1	6 941,0
09	6 107,1	7,0	88,2	20,0	168,4	6 390,7
10	5 972,4	6,9	53,4	20,2	178,5	6 231,4
11	5 726,7	6,9	51,9	6,8	191,1	5 983,4

tesinys
continued

Laikotarpio pabaigoje End-of-period	Pinigų atsarga Reserve money	Nebankinių finansų institucijų indėliai užsienio valiutomis Non-bank financial institutions foreign currency deposits	Įsipareigojimai užsieniui Foreign liabilities	Centrinės Vyriausybės indėliai Central Government deposits	Užsienio paramos fondų lėšos Counterpart funds	Kapitalo sąskaitos Capital accounts	Neklasifikuotieji įsipareigojimai Unclassified liabilities	Iš viso įsipareigojimų Total liabilities
1992 12	413,7	–	490,9	17,2	–	372,4	103,4	1 397,6
1993 12	1 256,8	–	585,1	93,1	–	1 167,9	67,5	3 170,4
1994 12	1 812,4	1,9	526,5	45,1	14,7	413,7	65,9	2 881,5 ²
1995 12	2 446,3	43,8	556,7	111,0	37,5	412,8	27,3	3 637,0
1996 03	1 947,8	43,6	534,3	111,6	36,4	450,3	26,1	3 150,9
06	2 215,5	2,6	517,0	56,4	35,8	456,5	23,5	3 308,8
09	2 460,4	2,7	580,1	101,9	36,1	485,4	34,8	3 702,4
12	2 499,3	19,8	533,9	66,1	41,9	514,5	24,0	3 699,8
1997 03	2 472,5	16,3	474,1	102,8	39,4	492,2	39,9	3 639,8
06	2 845,4	11,7	514,3	179,4	38,8	518,4	13,6	4 123,6
09	3 084,9	14,2	499,5	316,2	38,5	551,4	11,7	4 521,7
12	3 308,7	8,2	444,5	268,7	38,1	396,2	12,1	4 477,1
1998 01	3 287,7	7,9	430,7	256,1	37,8	417,4	10,6	4 450,5
02	3 337,7	8,3	430,2	274,7	37,6	421,8	6,6	4 518,5
03	3 385,0	0,6	411,3	551,2	37,2	420,0	10,3	4 816,8
04	3 387,0	0,7	399,2	550,0	37,9	431,1	16,1	4 823,3
05	3 459,0	0,4	397,5	531,3	38,2	429,3	15,3	4 872,4
06	3 719,2	0,3	376,6	272,0	37,4	440,5	16,5	4 863,3
07	3 777,9	8,0	373,6	2 441,3	38,4	455,9	22,6	7 120,0
08	3 770,0	8,0	371,2	2 247,5	38,0	484,9	20,2	6 941,0
09	3 639,7	7,8	374,3	1 781,7	40,5	521,5	23,0	6 390,7
10	3 698,4	7,8	380,9	1 535,1	41,2	542,3	23,0	6 231,4
11	3 896,4	7,8	374,7	1 131,3	39,9	516,6	15,3	5 983,4

¹ 1995 m. gruodžio mėn.–1996 m. gegužės mėn. įskaitant pretenzijas centrinei Vyriausybei.

² Nuo 1994 m. sausio mėn. – įskaitant įsipareigojimus komerciniams bankams ir Vyriausybės skolinamas lėšas.

¹ December, 1995–May, 1996 including claims on the Central Government.

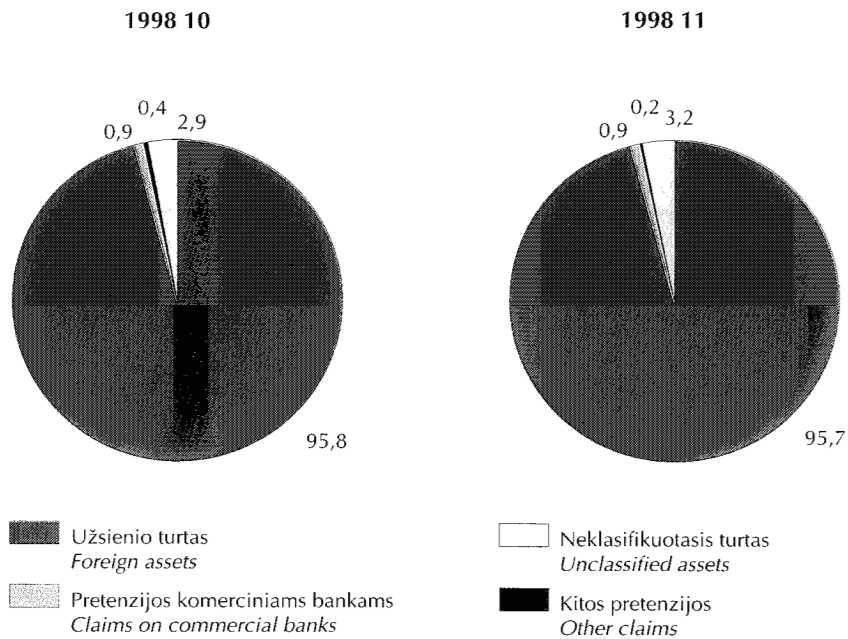
² From January, 1994 – including liabilities to commercial banks and Government lending funds.

Lietuvos banko turto struktūra Composition of Assets of the Bank of Lithuania



Laikotarpio pabaigoje
End-of-period

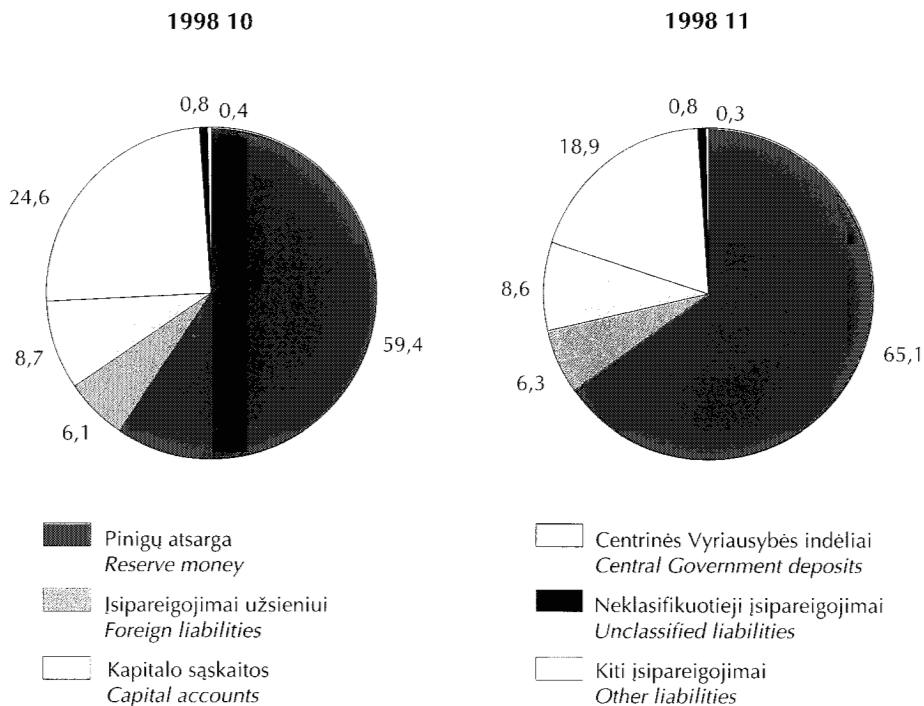
Procentai
Per cent



Lietuvos banko įsipareigojimų struktūra Composition of Liabilities of the Bank of Lithuania

Laikotarpio pabaigoje
End-of-period

Procentai
Per cent



Lietuvos banko užsienio turtas
Foreign Assets of the Bank of Lithuania

Mln. Lt
 LTL million

Laikotarpio pabaigoje <i>End-of-period</i>	Iš viso užsienio turto <i>Total foreign assets</i>	Auksas <i>Gold</i>	Konvertuojamosios valiutos <i>Convertible currency</i>	iš jų: <i>o/w:</i>		
				užsienio valiutos (grynieji pinigai) <i>foreign currency (cash)</i>	indėliai iki pareikalavimo užsienio bankuose <i>demand deposits with foreign banks</i>	terminuotieji indėliai užsienio bankuose <i>time deposits with foreign banks</i>
1992 12	999,7	234,5	166,8	–	166,8	–
1993 12	1 904,7	241,4	1 073,2	0,7	896,7	0,0
1994 12	2 617,6	247,4	2 041,3	0,8	10,8	1 172,1
1995 12	3 284,7	247,8	2 955,5	5,6	225,0	651,3
1996 03	2 777,9	247,8	2 468,2	14,3	33,9	740,9
06	2 945,7	248,1	2 653,9	3,5	275,2	568,5
09	3 351,9	248,1	3 007,5	6,5	284,4	592,5
12	3 345,1	248,2	3 048,2	5,3	414,9	892,5
1997 03	3 263,7	248,1	2 991,8	1,7	246,7	688,2
06	3 766,1	248,2	3 436,4	3,8	367,6	877,3
09	4 136,9	248,2	3 817,8	4,1	271,0	606,5
12	4 258,7	211,0	3 996,9	4,1	212,6	434,0
1998 01	4 208,6	211,0	3 959,3	0,3	278,1	428,2
02	4 305,5	211,0	4 069,2	0,3	207,4	433,5
03	4 604,0	211,0	4 344,2	0,3	421,1	444,1
04	4 606,3	211,0	4 370,5	0,2	220,5	416,8
05	4 669,9	211,0	4 438,6	0,3	213,2	390,0
06	4 658,0	211,0	4 418,2	0,2	140,2	375,8
07	6 894,8	210,6	6 658,7	0,3	911,6	913,7
08	6 703,4	210,8	6 471,6	8,3	223,8	1 165,7
09	6 107,1	210,8	5 844,3	8,5	198,3	1 026,6
10	5 972,4	210,8	5 715,5	8,5	214,3	916,6
11	5 726,7	210,8	5 474,3	0,4	166,5	546,0

tęsinys
 continued

Laikotarpio pabaigoje <i>End-of-period</i>	iš jų: <i>o/w:</i>			Nekonvertuojamosios valiutos <i>Inconvertible currency</i>	Kitas užsienio turtas <i>Other foreign assets</i>	Specialiųjų skolinimosi teisių lėšos <i>Holdings of SDRs</i>
	investicijos į užsienio vertybinius popierius <i>investment into foreign securities</i>	atpirkimo sandoriai <i>repurchase agreements</i>	kita <i>other assets</i>			
1992 12	–	–	–	598,4	–	–
1993 12	167,7	–	8,1	296,9	–	293,3
1994 12	700,3	157,4	–	268,7	–	60,1
1995 12	808,4	1 265,2	–	0,9	7,8	72,6
1996 03	906,6	772,4	0,1	0,5	7,8	53,6
06	931,1	875,6	–	0,3	7,8	35,6
09	1 217,4	906,8	–	0,4	7,8	88,2
12	1 268,9	459,0	7,6	0,3	7,8	40,7
1997 03	1 274,6	775,1	5,5	0,2	7,8	15,8
06	1 338,8	846,0	2,9	0,0	7,8	73,6
09	1 706,6	1 227,4	2,2	0,4	7,8	62,6
12	2 966,6	379,6	–	0,0	7,8	43,1
1998 01	2 721,1	531,7	–	0,0	7,8	30,6
02	2 751,8	676,2	–	0,0	7,8	17,6
03	3 106,2	372,4	–	0,0	7,8	41,1
04	2 492,5	1 240,5	–	0,0	7,8	17,1
05	2 363,4	1 471,7	–	0,0	7,8	12,6
06	2 665,9	1 236,1	–	0,0	7,8	21,1
07	4 499,2	1 034,0	–	0,0	7,8	17,7
08	3 647,4	1 426,5	–	0,0	7,8	13,2
09	3 973,2	637,7	–	0,0	7,8	44,3
10	4 123,3	452,9	–	0,0	7,8	38,4
11	4 293,5	468,0	–	0,0	7,8	33,8

Oficialiosios tarptautinės atsargos¹

International Reserves¹



Mln. JAV dolerių
USD million

Laikotarpio pabaigoje End-of-period	Auksas Gold	Konvertuojamosios valiutos Convertible currency	TVF SST Holdings of SDRs	Pozicija TVF Reserve position with the IMF	Iš viso Total reserves
1992 12	61,9	44,0	–	0,0	105,9
1993 12	61,9	275,2	75,2	0,0	412,3
1994 12	61,9	510,3	15,0	0,0	587,2
1995 12	62,0	738,9	18,2	0,0	819,0
1996 03	62,0	617,0	13,4	0,0	692,4
06	62,0	663,5	8,9	0,0	734,4
09	62,0	751,9	22,0	0,0	835,9
12	62,0	762,0	10,2	0,0	834,3
1997 03	62,0	747,9	4,0	0,0	813,9
06	62,1	859,1	18,4	0,0	939,6
09	62,1	954,5	15,7	0,0	1 032,2
12	52,7	999,2	10,8	0,0	1 062,7
1998 01	52,7	989,8	7,6	0,0	1 050,2
02	52,7	1 017,3	4,4	0,0	1 074,4
03	52,7	1 086,0	10,3	0,0	1 149,1
04	52,7	1 092,6	4,3	0,0	1 149,7
05	52,7	1 109,6	3,1	0,0	1 165,6
06	52,7	1 104,5	5,3	0,0	1 162,6
07	52,7	1 664,7	4,4	0,0	1 721,8
08	52,7	1 617,9	3,3	0,0	1 673,9
09	52,7	1 461,1	11,1	0,0	1 524,8
10	52,7	1 428,9	9,6	0,0	1 491,2
11	52,7	1 368,6	8,5	0,0	1 429,8

¹ Anksčiau buvo skelbiamos LB oficialiosios atsargos. Dabar skelbiamos oficialiosios tarptautinės atsargos, kuriose parodyta šalies pozicija TVF. Lapkričio pabaigoje pozicija TVF buvo 0,02 mln. JAV dolerių.

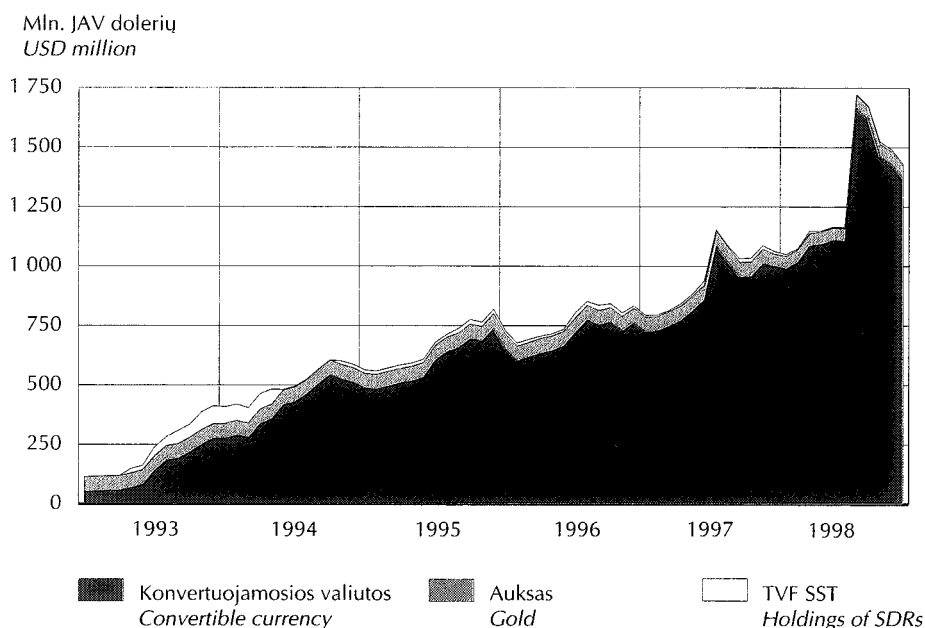
Iki 1997 m. gruodžio 31 d. auksas buvo įkainotas 333 JAV doleriais už unciją, nuo gruodžio 31 d. – 283 JAV doleriais už unciją.

Duomenys apie oficialiąsias tarptautines atsargas kaupiami vadovaujantis TVF „Mokėjimų balanso vadovėlio“ 5-ajame leidime išdėstyta metodologija.

¹ Data on the Official reserves of the Bank of Lithuania were published in the previous editions. Since July, 1997, Reserve position with the IMF is included into Official reserves, and the total amount of International reserves is published now. At the end of November, 1998, the Reserve position with the IMF was equal to USD 0.02 million.

Till December 31, 1997, gold holdings were valued at USD 333 per ounce, since December 31, 1997, gold holdings are valued at USD 283 per ounce.

The data on the International reserves are compiled in accordance with the methodology set out in the fifth edition of the IMF's "Balance of Payments Manual".



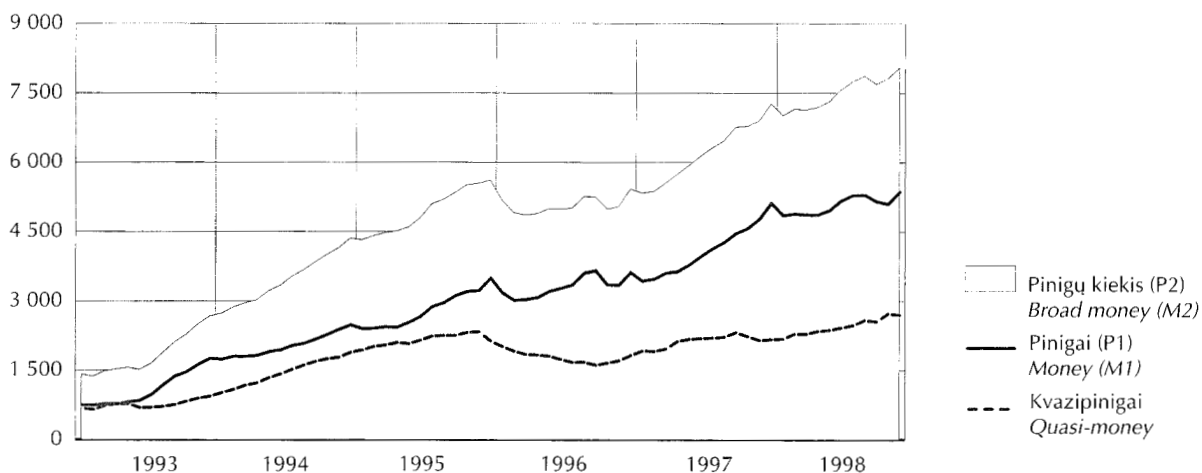
Pinigų kiekis

Money Supply

Mln. Lt
LTL million

Laikotarpio pabaigoje End-of-period	Pinigų bazė Monetary base				Pinigai (P1) Money (M1)			Kvazipinigai Quasi-money			Pinigų kiekis (P2) Broad money (M2) (7+10)
	LB išleisti į apyvartą pinigai Currency outside the LB	komercinių bankų atsargos nacionaline valiuta LB Commercial banks' reserves in national currency with LB	komercinių bankų privalomosios atsargos užsienio valiutomis Commercial banks' required reserves in foreign currency	iš viso Total amount (1+2+3)	pinigai apyvartoje Currency in circulation	indėliai iki pareikalavimo Demand deposits	iš viso Total amount (5+6)	terminuotieji indėliai Time deposits	indėliai užsienio valiutomis Foreign currency deposits	iš viso Total amount (8+9)	
	1	2	3	4	5	6	7	8	9	10	11
1992 12	199,7	213,2	-	412,9	183,9	506,1	690,0	24,0	621,4	645,4	1 335,4
1993 12	835,0	196,8	83,8	1 115,6	791,2	955,3	1 746,5	245,4	681,4	926,8	2 673,3
1994 12	1 410,9	264,0	130,9	1 805,8	1 334,3	1 141,4	2 475,7	711,9	1 169,6	1 881,5	4 357,2
1995 12	1 983,6	280,0	167,7	2 431,4	1 907,0	1 581,4	3 488,4	667,1	1 462,9	2 130,0	5 618,4
1996 03	1 729,6	203,2	0,5	1 933,2	1 666,5	1 356,8	3 023,3	528,1	1 306,6	1 834,7	4 858,0
06	1 988,0	162,3	57,2	2 207,4	1 912,7	1 353,9	3 266,6	497,3	1 232,5	1 729,8	4 996,4
09	2 112,7	245,7	61,0	2 419,4	2 022,7	1 624,2	3 646,9	495,4	1 108,9	1 604,3	5 251,3
12	1 998,8	396,8	86,4	2 482,0	1 899,3	1 711,6	3 610,9	487,7	1 325,5	1 813,2	5 424,1
1997 03	2 051,2	292,9	112,3	2 456,4	1 972,7	1 625,0	3 597,7	533,1	1 423,4	1 956,5	5 554,2
06	2 271,3	385,5	144,1	2 800,9	2 162,2	1 788,7	3 950,9	573,6	1 610,0	2 183,6	6 134,5
09	2 395,2	519,1	149,6	3 063,9	2 254,6	2 195,8	4 450,5	682,8	1 629,7	2 312,6	6 763,0
12	2 726,2	390,0	161,3	3 277,5	2 535,5	2 574,4	5 109,9	623,0	1 539,0	2 162,0	7 271,8
1998 01	2 582,8	514,4	175,9	3 273,0	2 433,7	2 408,6	4 842,3	636,1	1 537,7	2 173,8	7 016,1
02	2 663,5	480,3	179,4	3 323,3	2 516,1	2 361,8	4 877,9	657,7	1 622,5	2 280,2	7 158,1
03	2 654,9	508,9	189,8	3 353,7	2 490,1	2 369,9	4 860,0	647,1	1 634,1	2 281,3	7 141,2
04	2 676,7	448,8	242,7	3 368,1	2 490,8	2 364,7	4 855,5	650,9	1 689,9	2 340,8	7 196,3
05	2 724,7	412,7	287,6	3 425,0	2 563,4	2 388,6	4 952,0	650,3	1 715,8	2 366,0	7 318,1
06	2 904,2	490,3	310,8	3 705,2	2 726,2	2 434,4	5 160,5	684,5	1 733,3	2 417,8	7 578,3
07	2 980,5	460,7	326,2	3 767,4	2 823,6	2 455,6	5 279,2	741,3	1 728,0	2 469,4	7 748,6
08	2 930,4	498,0	330,9	3 759,3	2 709,5	2 576,4	5 285,9	737,0	1 841,4	2 578,4	7 864,2
09	2 721,9	546,6	346,8	3 615,2	2 553,8	2 591,8	5 145,6	699,2	1 850,4	2 549,6	7 695,2
10	2 741,3	570,5	341,9	3 653,8	2 595,2	2 495,6	5 090,8	732,4	1 988,5	2 720,9	7 811,7
11*	2 908,6	484,6	336,3	3 729,5	2 672,0	2 681,3	5 353,3	708,8	1 985,5	2 694,3	8 047,5

Mln. Lt
LTL million



Pinigų elementų struktūra

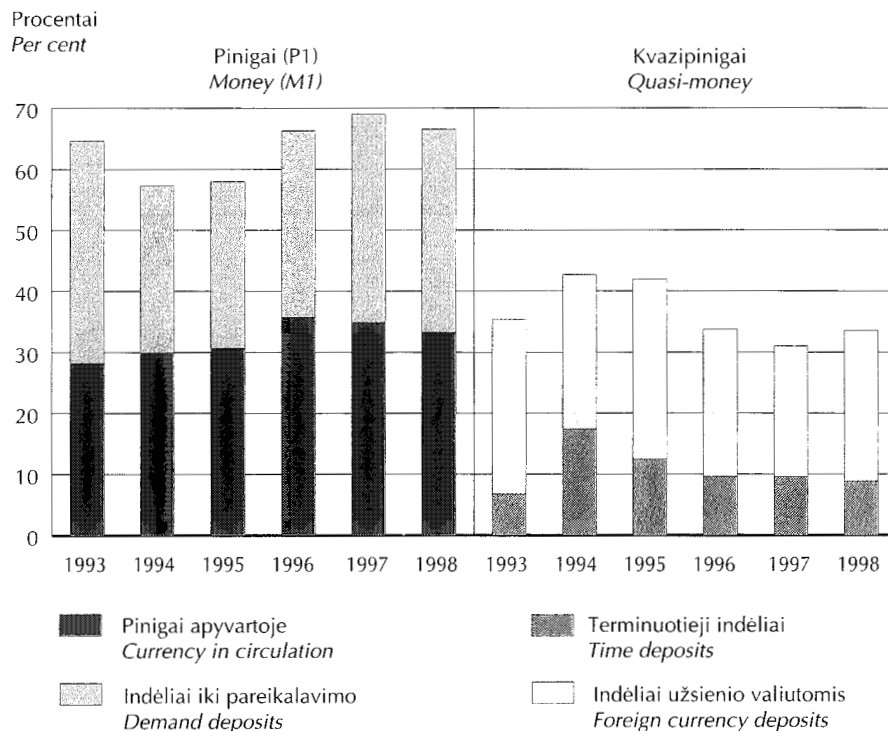
Composition of Monetary Aggregates



Procentais
Per cent

Laikotarpio pabaigoje End-of-period	P2 = 100 M2 = 100		P1 = 100 M1 = 100			Kvazipinigai = 100 Quasi-money = 100	
	P1 M1	kvazipinigai Quasi-money	pinigai apyvartoje Currency in circulation	indėliai iki pareikalavimo Demand deposits	terminuotieji indėliai Time deposits	indėliai užsienio valiutomis Foreign currency deposits	
1992 12		51,7	48,3	26,7	73,3	3,7	96,3
1993 12		65,3	34,7	45,3	54,7	26,5	73,5
1994 12		56,8	43,2	53,9	46,1	37,8	62,2
1995 12		62,1	37,9	54,7	45,3	31,3	68,7
1996 03		62,2	37,8	55,1	44,9	28,8	71,2
06		65,4	34,6	58,6	41,4	28,7	71,3
09		69,4	30,6	55,5	44,5	30,9	69,1
12		66,6	33,4	52,6	47,4	26,9	73,1
1997 03		64,8	35,2	54,8	45,2	27,2	72,8
06		64,4	35,6	54,7	45,3	26,3	73,7
09		65,8	34,2	50,7	49,3	29,5	70,5
12		70,3	29,7	49,6	50,4	28,8	71,2
1998 01		69,0	31,0	50,3	49,7	29,3	70,7
02		68,1	31,9	51,6	48,4	28,8	71,2
03		68,1	31,9	51,2	48,8	28,4	71,6
04		67,5	32,5	51,3	48,7	27,8	72,2
05		67,7	32,3	51,8	48,2	27,5	72,5
06		68,1	31,9	52,8	47,2	28,3	71,7
07		68,1	31,9	53,5	46,5	30,0	70,0
08		67,2	32,8	51,3	48,7	28,6	71,4
09		66,9	33,1	49,6	50,4	27,4	72,6
10		65,2	34,8	51,0	49,0	26,9	73,1
11*		66,5	33,5	49,9	50,1	26,3	73,7

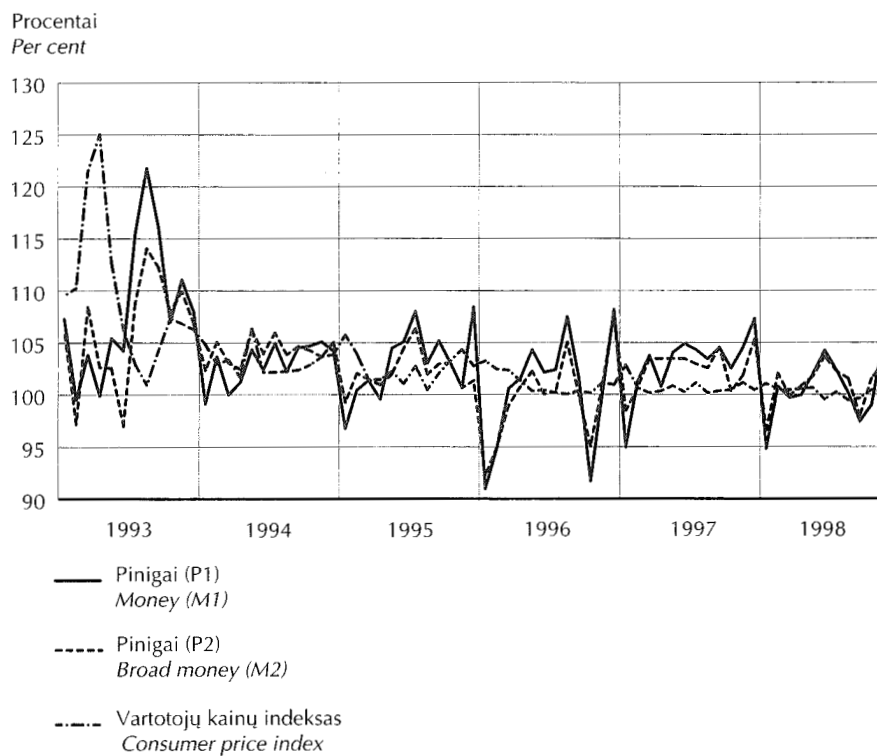
Lapkričio mėn. pabaigoje
End-of-November



Pinigų kiekio ir vartotojų kainų kaita

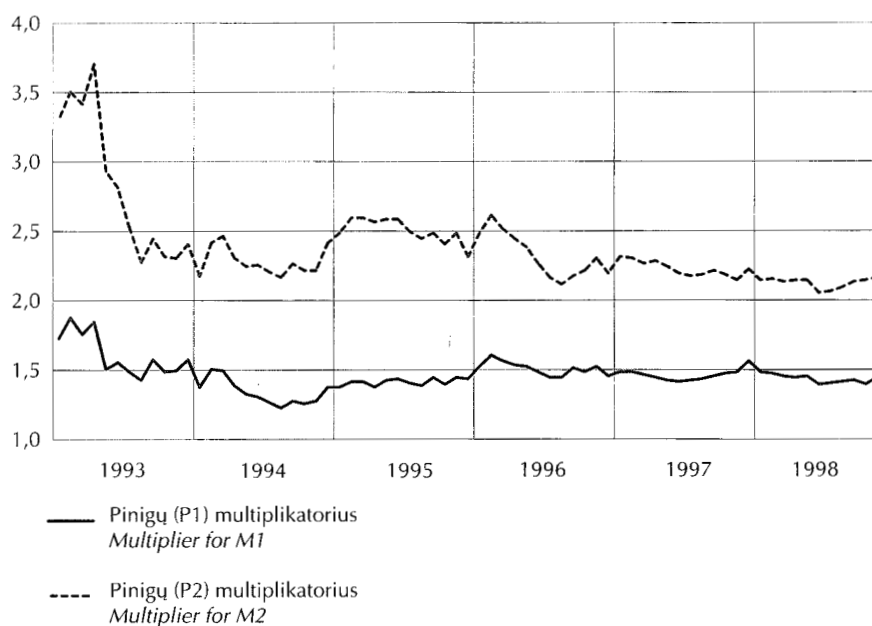
Development of Broad Money and Consumer Prices

Ankstesnis mėn. = 100
Previous month = 100



Pinigų multiplikatoriai

Money Multipliers



Vyriausybės vertybiniai popieriai

Treasury Bills



Aukciono data Auction date	Galiojimo laikas, dienų Maturity, days	VVP, mln. Lt T-bills, LTL million			Palūkanų norma, % Yields, %		
		emisija Issue	paklausa Demand	parduota nominaliųjų vertė Sale by face value	pasiūlyta žemiausia Bid min	vidutinė Average	patvirtinta aukščiausia Accepted max
1998 11 02	28	40	78,95	40,00	10,00	10,85	11,43
11 03	182	50	44,93	44,93	14,70	15,90	16,50
11 09	91	60	43,95	43,75	12,50	14,24	15,50
11 10	181	50	11,60	11,60	15,40	16,56	16,97
11 10	28	30	16,22	16,22	10,05	10,87	11,47
11 16	91	60	67,26	60,00	13,67	14,23	14,27
11 17	182	60	61,82	60,00	9,89	16,54	17,42
11 17	27	40	56,10	40,00	9,80	10,62	10,87
11 23	91	50	75,32	50,00	13,49	14,23	14,57
11 24	31	30	62,73	30,00	8,92	9,21	9,98
11 24	364	40	50,85	13,65	17,40	17,92	18,22
11 30	35	40	94,44	40,00	8,74	9,01	9,20

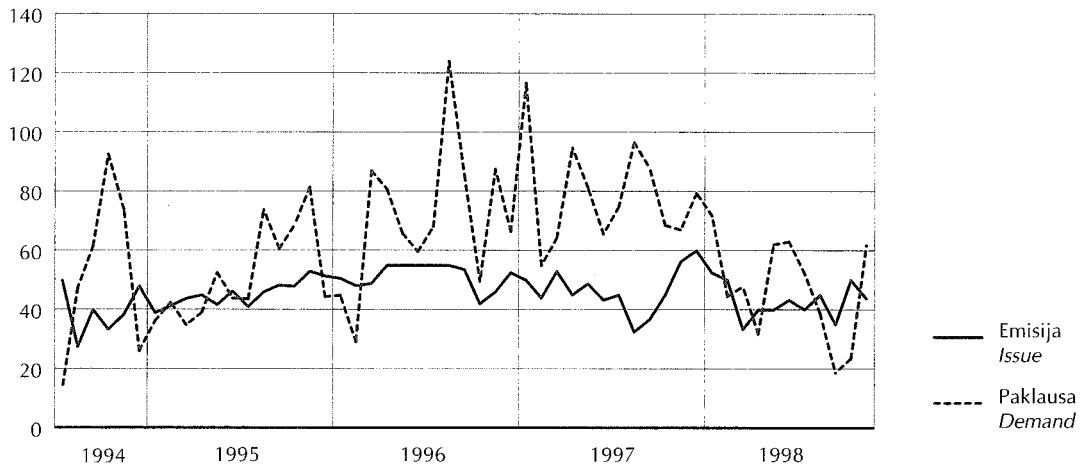
Vyriausybės vertybinių popierių emisija ir paklausa aukcionuose

Issue and Demand of Treasury Bills in the Auctions

VVP galioja:
T-bills with maturity:

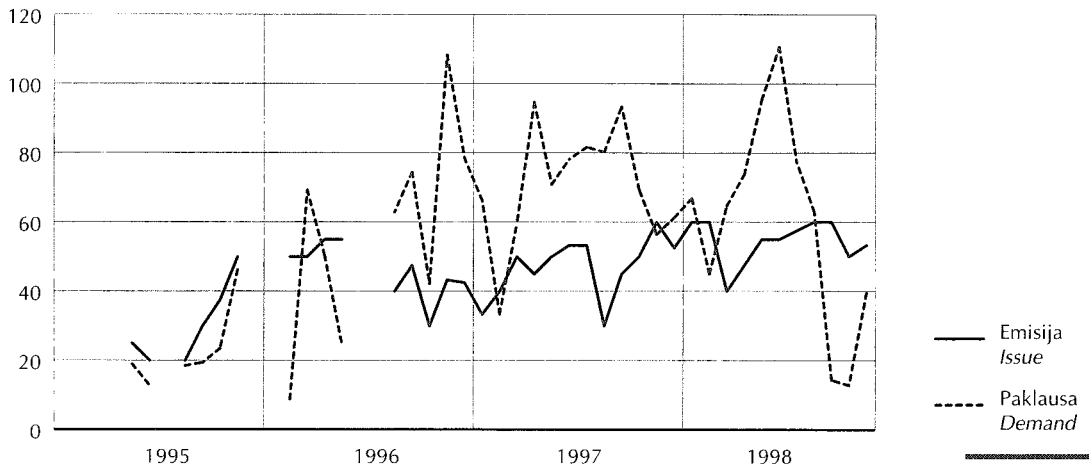
iki 3 mėn.
up to 3 months

Mln. Lt
LTL million



3-6 mėn.
3-6 months

Mln. Lt
LTL million



Vyriausybės vertybinių popierių apyvarta NVPB

Turnover of Treasury Bills on the National Stock Exchange of Lithuania

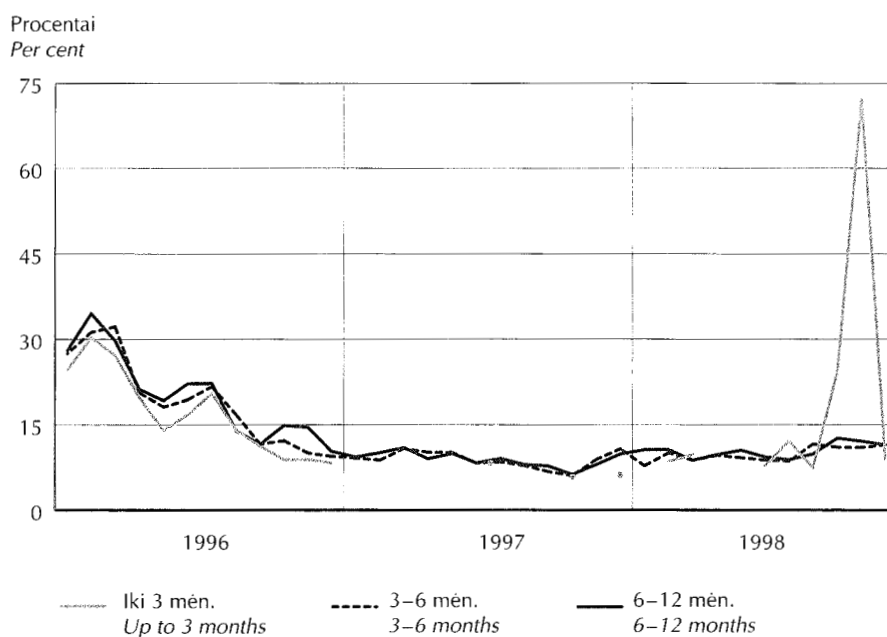
	VVP galioja <i>T-bills with maturity</i>					
	iki 3 mėn. <i>Up to 3 months</i>		3–6 mėn. <i>3–6 months</i>		6–12 mėn. <i>6–12 months</i>	
	apyvarta, mln. Lt <i>Turnover, LTL million</i>	vidutinis pelningumas, % <i>Average yield, %</i>	apyvarta, mln. Lt <i>Turnover, LTL million</i>	vidutinis pelningumas, % <i>Average yield, %</i>	apyvarta, mln. Lt <i>Turnover, LTL million</i>	vidutinis pelningumas, % <i>Average yield, %</i>
1997 11	–	–	0,0	8,90	15,8	8,00
12	0,0	5,72	0,0	10,74	16,5	9,86
1998 01	–	–	43,3	7,80	9,3	10,60
02	0,0	8,49	4,2	10,07	20,1	10,62
03	0,0	9,70	4,4	8,74	10,4	8,75
04	–	–	4,9	9,61	21,3	9,76
05	–	–	5,6	9,20	26,8	10,50
06	0,1	7,71	5,4	8,81	54,2	9,35
07	0,0	12,07	8,4	8,61	41,3	8,86
08	1,0	7,39	23,6	11,62	31,5	9,87
09	0,0	24,10	13,4	11,05	95,6	12,66
10	0,0	72,10	8,2	11,01	76,3	12,12
11	3,6	8,89	10,0	11,46	40,0	11,50

Šaltinis: Nacionalinės vertybinių popierių biržos duomenys.

Source: Data of the National Stock Exchange of Lithuania.

Vyriausybės vertybinių popierių vidutinis pelningumas

Average Yield of Treasury Bills



Laikotarpio pabaigoje End-of-period	Rinkos kapitalizacija ¹ , mln. Lt Capitalisation ¹ , LTL million		Apyvarta ² , mln. Lt Turnover ² , LTL million		Indeksai Indices		
	listinguojamų VP Listed securities	VVP GS	iš viso Total amount	VVP GS	LITIN-A	LITIN-G	LITIN-VVP
1997 03	5 892	1 159	57,1	11,2	2 607,0	2 290,2	1 270,9
06	5 179	1 457	50,4	13,0	1 865,1	1 668,7	1 311,7
09	7 325	1 258	138,2	36,8	2 302,9	2 216,4	1 345,5
12	6 824	1 511	127,2	16,5	1 930,9	1 862,9	1 368,4
1998 01	6 260	1 426	90,7	52,7	1 686,8	1 673,6	1 378,3
02	6 146	1 491	81,5	24,3	1 667,8	1 655,3	1 386,8
03	6 035	1 561	190,6	14,8	1 860,3	1 787,4	1 398,8
04	5 843	1 525	103,6	26,2	1 754,2	1 725,0	1 410,4
05	5 895	1 545	91,9	32,4	1 702,4	1 644,9	1 422,1
06	7 071	1 581	111,3	59,7	1 671,2	1 581,7	1 434,9
07	6 773	1 616	118,1	49,6	1 576,7	1 476,7	1 447,3
08	6 471	1 760	83,3	56,1	1 475,7	1 327,8	1 459,7
09	5 713	1 532	220,7	109,0	1 339,2	1 184,6	1 471,2
10	5 118	1 328	132,8	84,5	1 186,7	1 080,6	1 484,1
11	5 243	1 443	131,8	53,7	1 129,8	1 082,5	1 496,7

¹ Iki 1998 m. birželio mėn. pateikti duomenys apie kotiruotų akcijų rinkos kapitalizaciją.

² Nurodyta mėnesį.

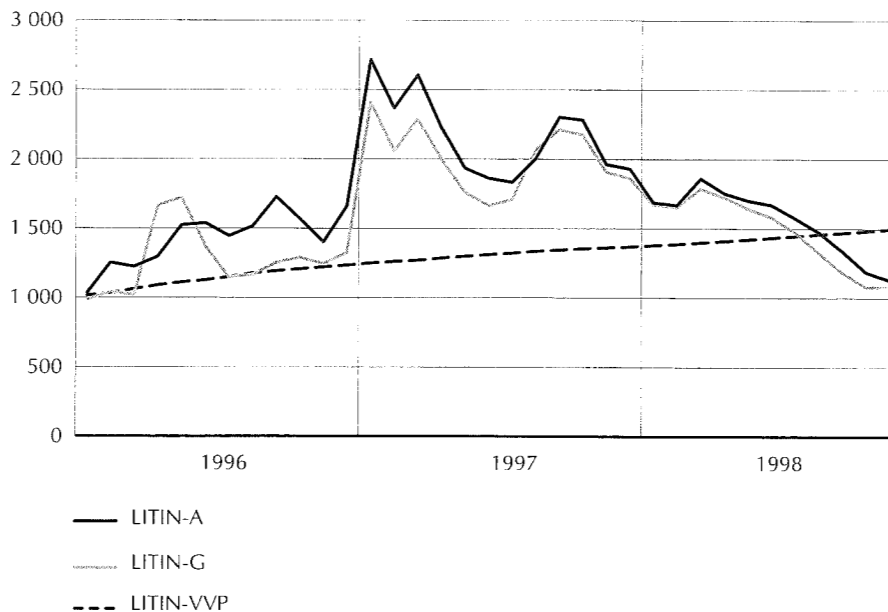
¹ Till June 1998, the data on market capitalisation of the shares quoted were given in the table.

² In a given month.

Nacionalinės vertybinių popierių biržos indeksai

Indices of the National Stock Exchange of Lithuania

Laikotarpio pabaigoje; 1996 m. sausio 2 d. = 1 000
End-of-period; January 2, 1996 = 1,000



Lietuvos banko išleista ir išimta grynųjų pinigų

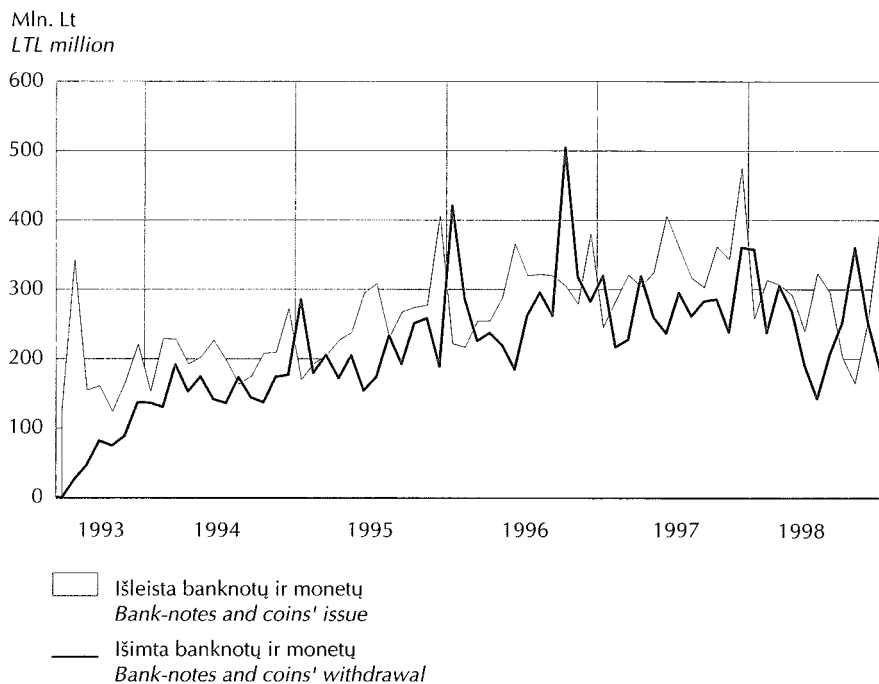
The Bank of Lithuania's Currency Issue and Withdrawal

Mln. Lt
LTL million

	Išleista banknotų ir monetų <i>Bank-notes and coins' issue</i>	Išimta banknotų ir monetų <i>Bank-notes and coins' withdrawal</i>	Grynasis išleidimas, išėmimas(-) <i>Net issue, withdrawal(-)</i>	Pinigai, išleisti į apyvartą ¹ <i>Currency outside the LB¹</i>
1993 12	220,8	138,2	82,6	834,0
1994 12	272,8	177,9	94,9	1 408,1
1995 12	406,3	190,3	216,0	1 984,7
1996 03	254,4	226,9	27,5	1 741,6
06	366,0	185,9	180,1	2 006,0
09	319,7	263,1	56,6	2 143,8
12	381,0	283,9	97,1	2 000,2
1997 03	321,1	228,6	92,5	2 083,7
06	405,9	237,7	168,2	2 300,4
09	303,1	283,9	19,1	2 438,1
12	475,5	361,3	114,2	2 731,7
1998 01	257,8	358,6	-100,9	2 630,9
02	313,5	238,5	75,0	2 705,8
03	306,9	306,5	0,4	2 706,3
04	291,7	268,5	23,2	2 729,5
05	239,9	191,7	48,1	2 777,6
06	323,4	143,2	180,2	2 957,8
07	295,4	207,2	88,2	3 046,0
08	202,4	253,0	-50,6	2 995,4
09	164,7	361,5	-196,8	2 798,6
10	252,1	255,9	-3,8	2 794,8
11	392,3	184,8	207,5	3 002,3

¹ Laikotarpio pabaigoje.

¹ End-of-period.



Banknotai apyvartoje

Bank-notes in Circulation



Tūkst. Lt
LTL thousand

Laikotarpio pabaigoje End-of-period	1 Lt 1 LTL	2 Lt 2 LTL	5 Lt 5 LTL	10 Lt 10 LTL	10 Lt 10 LTL
	(1994 m.) (Issue of 1994)	(1993 m.) (Issue of 1993)	(1993 m.) (Issue of 1993)	(1991 m.) (Issue of 1991)	(1993 ir 1997 m.) (Issue of 1993 and 1997)
1993 12	-	-	16 254,7	106 151,8	-
1994 12	7 780,7	13 925,3	28 607,9	2 436,7	81 843,0
1995 12	9 393,3	16 067,7	31 729,3	1 179,8	97 329,5
1996 03	8 596,1	14 503,3	27 366,9	1 112,3	79 972,1
06	9 801,0	16 278,7	31 501,1	1 079,2	89 593,0
09	10 394,6	16 841,4	32 888,7	1 044,8	93 949,9
12	10 332,0	17 152,4	31 402,5	1 020,0	85 065,9
1997 03	10 220,2	17 500,8	31 508,9	996,2	85 011,9
06	10 868,3	18 025,7	36 955,0	962,4	81 695,7
09	11 839,0	19 986,9	43 499,5	953,4	72 597,7
12	12 864,2	22 135,5	49 764,5	940,3	67 362,1
1998 01	12 333,5	21 483,1	43 196,5	940,3	70 495,1
02	11 968,3	20 815,6	40 574,1	937,3	79 252,1
03	11 711,2	19 341,6	36 192,6	937,3	81 516,1
04	11 825,3	19 911,0	34 724,6	937,3	85 914,1
05	12 053,1	20 027,8	34 073,6	937,3	88 936,1
06	12 473,7	20 444,6	35 140,6	937,3	93 236,1
07	12 975,4	20 985,0	35 032,6	937,3	96 581,1
08	13 081,0	21 216,6	33 331,1	937,3	94 701,1
09	12 931,5	20 759,2	30 065,3	937,3	91 089,1
10	12 800,3	20 578,7	28 665,0	937,3	92 654,1
11	13 638,8	22 449,8	27 248,2	937,2	108 178,1

tesinys
continued

Laikotarpio pabaigoje End-of-period	20 Lt 20 LTL	20 Lt 20 LTL	50 Lt 50 LTL	50 Lt 50 LTL	100 Lt 100 LTL	200 Lt 200 LTL	Iš viso Total stock
	(1991 m.) (Issue of 1991)	(1993 ir 1997 m.) (Issue of 1993 and 1997)	(1991 m.) (Issue of 1991)	(1993 m.) (Issue of 1993)	(1991 m.) (Issue of 1991)	(1997 m.) (Issue of 1997)	
1993 12	173 775,5	-	179 491,9	68 318,2	247 731,8	-	791 723,9
1994 12	2 979,4	149 658,0	6 943,0	371 961,5	728 787,1	-	1 394 922,5
1995 12	1 006,9	173 277,0	1 687,5	461 705,4	1 170 842,2	-	1 964 218,5
1996 03	950,6	142 365,2	1 328,7	371 232,5	1 073 194,2	-	1 720 621,8
06	936,2	156 313,3	1 256,2	412 780,6	1 264 079,7	-	1 983 618,9
09	890,1	159 203,5	1 106,6	426 454,4	1 376 919,6	-	2 119 693,5
12	887,0	146 112,2	1 069,6	395 342,4	1 286 690,9	-	1 975 074,7
1997 03	844,7	140 963,6	971,0	403 860,1	1 366 331,5	-	2 058 208,9
06	765,1	126 986,4	818,5	446 891,4	1 550 243,8	-	2 274 212,1
09	765,1	116 171,3	818,5	447 410,1	1 695 851,6	-	2 409 892,9
12	759,0	119 790,1	813,5	441 652,7	1 773 572,3	212 140,0	2 701 794,0
1998 01	759,0	119 222,1	813,5	395 184,5	1 653 238,1	282 996,6	2 600 662,1
02	755,0	131 000,1	803,5	388 395,7	1 632 377,8	368 507,6	2 675 386,9
03	755,0	133 887,1	803,5	371 033,9	1 568 572,1	450 749,4	2 675 499,6
04	755,0	137 743,1	803,5	358 301,5	1 525 114,1	522 112,6	2 698 141,9
05	753,0	145 687,1	798,5	357 938,3	1 497 892,7	586 897,6	2 745 994,9
06	753,0	155 499,1	748,5	386 078,4	1 546 301,2	674 048,6	2 925 660,8
07	753,0	162 763,4	748,5	373 392,9	1 553 418,0	755 746,0	3 013 333,0
08	753,0	157 399,4	748,5	352 396,6	1 507 374,9	780 472,4	2 962 411,7
09	753,0	151 773,4	748,5	274 306,9	1 394 621,1	787 313,8	2 765 298,9
10	753,0	153 401,4	748,5	300 621,9	1 337 804,8	812 350,8	2 761 315,6
11	752,9	178 791,6	748,2	293 149,7	1 445 322,2	877 307,2	2 968 523,8

Monetos apyvartoje Coins in Circulation

Tūkst. Lt
LTL thousand

Laikotarpio pabaigoje End-of-period	Monetos Coins of Litas			Iš viso Total stock
	1 Lt 1 LTL	2 Lt 2 LTL	5 Lt 5 LTL	
1993 12	9 272,8	11 954,1	13 970,7	35 197,6
1994 12	1 975,2	1 713,0	1 606,8	5 295,0
1995 12	1 470,4	1 233,9	1 213,3	3 917,6
1996 03	1 431,6	1 188,6	1 118,6	3 738,8
06	1 408,4	1 168,4	1 099,1	3 675,9
09	1 399,9	1 154,5	1 092,6	3 647,0
12	1 394,1	1 141,7	1 074,5	3 610,2
1997 03	1 386,2	1 131,0	1 053,3	3 570,6
06	1 363,6	1 093,2	984,7	3 441,6
09	1 470,6	1 091,2	984,4	3 546,2
12	1 520,6	1 091,2	984,4	3 596,2
1998 01	1 523,6	1 091,2	984,4	3 599,2
02	1 523,8	1 089,6	982,5	3 595,9
03	1 525,8	1 089,6	982,5	3 597,9
04	1 530,8	1 089,6	982,5	3 602,9
05	1 530,8	1 089,6	982,5	3 602,9
06	1 530,8	1 089,6	982,5	3 602,9
07	1 529,8	1 089,6	982,5	3 601,9
08	1 529,8	1 087,6	982,5	3 599,9
09	1 528,7	1 085,6	972,2	3 586,5
10	1 528,5	1 085,5	972,2	3 586,1
11	1 530,5	1 085,5	972,2	3 588,1

tęsinys
continued

Laikotarpio pabaigoje End-of-period	Monetos Coins of Cents						Iš viso Total stock
	1 ct	2 ct	5 ct	10 ct	20 ct	50 ct	
1993 12	226,5	245,5	374,6	2 100,8	1 979,0	2 276,9	7 203,3
1994 12	406,6	465,8	621,2	3 715,6	3 216,1	2 934,5	11 359,8
1995 12	537,1	633,6	846,8	4 834,3	4 905,6	3 977,9	15 735,3
1996 03	558,4	661,5	894,2	4 828,0	5 013,2	4 058,7	16 014,0
06	586,3	697,2	943,5	5 282,7	5 245,6	4 442,6	17 198,0
09	619,3	735,7	1 004,8	5 874,2	5 558,5	4 939,8	18 732,3
12	641,1	768,5	1 070,6	6 283,9	5 651,2	5 250,4	19 665,6
1997 03	647,1	780,0	1 096,0	6 504,1	5 605,7	5 308,5	19 941,4
06	684,3	808,8	1 123,6	6 764,7	5 728,1	5 528,8	20 638,2
09	731,4	866,4	1 191,7	7 528,2	6 401,1	5 744,0	22 462,8
12	766,4	920,3	1 262,0	8 084,1	7 094,1	6 017,2	24 144,1
1998 01	768,9	934,4	1 278,7	8 180,1	7 233,6	6 020,9	24 416,5
02	770,9	945,5	1 291,6	8 259,3	7 315,8	6 068,8	24 651,8
03	771,1	948,8	1 298,8	8 320,3	7 448,7	6 098,8	24 886,4
04	776,9	956,6	1 313,8	8 464,5	7 620,8	6 253,7	25 386,3
05	784,1	963,8	1 330,5	8 558,7	7 745,1	6 251,5	25 633,6
06	808,2	973,8	1 351,3	8 700,5	7 921,3	6 431,7	26 186,7
07	829,3	989,1	1 374,0	8 847,2	8 078,1	6 618,5	26 736,2
08	846,9	1 004,4	1 385,2	8 864,9	8 198,7	6 728,2	27 028,3
09	862,3	1 016,1	1 394,0	8 931,2	8 292,9	6 846,9	27 343,4
10	874,0	1 035,5	1 398,6	8 937,0	8 316,7	6 897,1	27 458,8
11	889,6	1 057,4	1 407,5	9 002,8	8 418,2	6 998,3	27 773,8

Be to, lapkričio pabaigoje apyvartoje buvo: 1 lito vertės auksinių monetų, skirtų Lietuvos banko ir Lito 75-erių metų sukakčiai už 1,5 tūkst. litų, 10 litų vertės proginė monetų už 353,3 tūkst. litų, 50 litų vertės – už 1 993,4 tūkst. litų, numizmatinių rinkinių – už 62,0 tūkst. litų.

In addition, at the end of November, 1998, the amounts of commemorative coins in circulation were: 1 Litas value golden coins meant for commemorating the 75 th anniversary of the Bank of Lithuania and Litas – LTL 1.5 thousand, 10 Litas value coins – LTL 353.3 thousand, 50 Litas value coins – LTL 1 993.4 thousand, and the amount of numismatic sets totalled LTL 62.0 thousand.

Pagrindiniai komercinių bankų veiklos rodikliai

Main Indicators of Commercial Banks Activities



1998 m. lapkričio pabaigoje; mln. Lt
LTL million; end-of-November, 1998

	Ūkio bankas <i>Ūkio Bank</i>	Vilniaus bankas <i>Vilniaus Bank</i>	LITIMPEKS bankas <i>LITIMPEKS Bank</i>	Bankas HERMIS <i>Bank HERMIS</i>	Šiaulių bankas <i>Šiaulių Bank</i>	Bankas „Snoras“ <i>„Snoras“ Bank</i>
Iš viso turto <i>Total assets</i>	194,4	2 345,3	375,0	1 488,9	144,6	504,7
Pinigai <i>Cash</i>	11,9	65,1	13,3	33,6	7,4	28,4
Lėšos centriniuose bankuose <i>Deposits with central banks</i>	13,0	241,8	33,3	129,3	9,6	30,5
Iždo vekseliai <i>Treasury bills</i>	–	154,2	17,9	123,1	13,0	20,0
Pretenzijos bankams ir kitoms kredito bei finansų institucijoms <i>Claims on banks and other credit and financial institutions</i>	11,5	447,6	50,6	128,4	8,7	167,5
Paskolos <i>Loans</i>	110,6	1 244,0	193,7	881,2	85,7	58,8
Skolos vertybiniai popieriai <i>Debt securities</i>	–	39,6	–	53,7	–	–
Nuosavybės vertybiniai popieriai <i>Equity securities</i>	4,3	56,9	4,8	46,2	4,3	4,3
Nematerialusis ir materialusis turtas (atėmus amortizaciją ir nusidėvėjimą) <i>Intangible and tangible assets (less amortization and depreciation)</i>	25,4	116,8	69,1	93,0	12,5	94,9
Specialieji atidėjimai <i>Specific provisions</i>	–50,7	–72,0	–28,1	–48,8	–5,8	–2,4
iš jų paskoloms ir lėšoms bankuose, kitose kredito įstaigose ir finansų institucijose <i>o/w: for loans and funds with banks, other credit institutions and financial institutions</i>	–42,9	–46,1	–26,4	–38,6	–5,0	–1,5
Iš viso įsipareigojimų ir akcininkų nuosavybės <i>Total liabilities and shareholders equity</i>	194,4	2 345,3	375,0	1 488,9	144,6	504,7
Įsiskolinimai centriniams bankams <i>Liabilities to central banks</i>	5,9	10,4	2,3	6,3	9,7	–
Įsiskolinimai bankams ir kitoms kredito bei finansų institucijoms <i>Liabilities to banks and other credit and financial institutions</i>	4,4	706,1	10,6	378,8	1,9	14,3
Indėliai ir akredityvai <i>Deposits and letters of credit</i>	143,8	1 303,0	276,9	759,3	92,3	226,0
iš jų gyventojų indėliai <i>o/w: deposits of individuals</i>	63,5	518,3	29,3	286,8	32,4	70,3
Specialieji ir skolinimosi fondai <i>Special and lending funds</i>	–	7,0	0,4	95,8	–	0,2
Specialieji ir kiti rezervai <i>Special and other provisions</i>	–	2,4	–	–9,3	–1,2	–
Banko kapitalas <i>Bank capital</i>	36,1	209,7	47,8	171,6	37,5	140,0
iš jo įregistruotas akcinis kapitalas <i>o/w: registered share capital</i>	60,0	102,0	92,1	90,0	34,0	49,0

Pagrindiniai komercinių bankų veiklos rodikliai

Main Indicators of Commercial Banks Activities

tęsinys
continued

	Medicinos bankas <i>Medical Bank</i>	Lietuvos žemės ūkio bankas <i>Agricultural Bank of Lithuania</i>	Lietuvos taupomasis bankas <i>Savings Bank of Lithuania</i>	Industrijos bankas <i>Industry Bank</i>
Iš viso turto <i>Total assets</i>	72,6	1 519,3	3 161,3	66,9
Pinigai <i>Cash</i>	2,2	87,2	104,3	1,8
Lėšos centriniuose bankuose <i>Deposits with central banks</i>	3,9	155,4	339,1	6,2
Iždo vekseliai <i>Treasury bills</i>	7,1	174,5	420,2	2,8
Pretenzijos bankams ir kitoms kredito bei finansų institucijoms <i>Claims on banks and other credit and financial institutions</i>	9,0	99,1	191,5	20,7
Paskolos <i>Loans</i>	42,5	915,7	1 094,9	24,5
Skolos vertybiniai popieriai <i>Debt securities</i>	0,2	4,7	115,3	–
Nuosavybės vertybiniai popieriai <i>Equity securities</i>	2,2	10,7	13,9	0,1
Nematerialūs ir materialūs turtas (atėmus amortizaciją ir nusidėvėjimą) <i>Intangible and tangible assets (less amortization and depreciation)</i>	8,8	120,2	277,1	8,7
Specialieji atidėjimai <i>Specific provisions</i>	–12,3	–128,9	–64,1	0,0
iš jų paskoloms ir lėšoms bankuose, kitose kredito įstaigose ir finansų institucijose <i>o/w: for loans and funds with banks, other credit institutions and financial institutions</i>	–12,3	–117,1	–56,7	–
Iš viso įsipareigojimų ir akcininkų nuosavybės <i>Total liabilities and shareholders equity</i>	72,6	1 519,3	3 161,3	66,9
Įsiskolinimai centriniams bankams <i>Liabilities to central banks</i>	–	9,7	7,6	–
Įsiskolinimai bankams ir kitoms kredito bei finansų institucijoms <i>Liabilities to banks and other credit and financial institutions</i>	4,0	47,5	99,7	2,0
Indėliai ir akredityvai <i>Deposits and letters of credit</i>	51,7	913,7	2 355,5	36,9
iš jų gyventojų indėliai <i>o/w: deposits of individuals</i>	5,1	219,8	1 607,4	7,0
Specialieji ir skolinimosi fondai <i>Special and lending funds</i>	–	358,0	384,3	–
Specialieji ir kiti rezervai <i>Special and other provisions</i>	–	1,4	–	–
Banko kapitalas <i>Bank capital</i>	13,3	111,6	224,7	26,6
iš jo įregistruotas akcinis kapitalas <i>o/w: registered share capital</i>	26,1	189,4	167,3	27,0

Duomenys pateikti Lietuvos bankų asociacijos ir komercinių bankų iniciatyva ir jiems sutikus. Bankai pasilieka sau teisę tikslinti paskelbtus duomenis.

The data are presented on the initiative and with the consent of the Association of Lithuanian banks and commercial banks. Banks reserve the right to adjust the published data.

Rezidentų terminuotieji indėliai¹

Resident Time Deposits¹



Mln. Lt
LTL million

	Iš viso <i>Total amount</i>	iš jų: <i>o/w: fixed for</i>					
		iki 1 mėn. <i>up to 1 month</i>	1–3 mėn. <i>1–3 months</i>	3–6 mėn. <i>3–6 months</i>	6–12 mėn. <i>6–12 months</i>	1–2 m. <i>1–2 years</i>	ilgiau kaip 2 m. ² <i>over 2 years²</i>
Litais							
<i>In Litas</i>							
1992 12	3,9	1,1	2,0	0,3	0,3	0,2	...
1993 12	91,1	10,6	48,1	12,3	18,1	1,9	...
1994 12	162,1	12,9	139,7	7,2	2,1	0,2	...
1995 12	138,8	14,2	95,5	15,1	5,4	8,7	...
1996 03	99,8	12,0	67,7	16,1	3,5	0,6	...
06	80,9	8,9	55,8	10,5	4,4	1,3	...
09	85,7	12,7	62,3	7,4	2,6	0,7	...
12	130,6	23,6	77,0	21,3	8,0	0,7	...
1997 03	143,5	15,4	107,9	12,6	7,5	0,1	0,1
06	142,0	21,1	98,8	16,6	5,4	0,0	0,1
09	184,3	53,9	95,1	28,2	6,2	0,9	0,1
12	212,0	60,4	97,0	40,3	12,2	1,8	0,2
1998 01	202,4	22,4	128,3	36,1	14,0	1,4	0,2
02	165,0	30,4	84,9	34,5	13,1	1,9	0,2
03	189,5	36,1	111,1	27,7	12,8	1,7	0,1
04	230,8	46,5	119,4	37,3	25,5	2,0	0,2
05	170,3	35,5	96,2	26,8	9,5	2,1	0,2
06	217,7	45,7	124,7	34,3	9,6	3,2	0,2
07	336,2	132,5	150,7	35,2	13,5	4,1	0,3
08	242,9	79,6	113,3	34,2	12,1	3,6	0,2
09	204,6	82,7	79,8	30,5	9,5	2,0	0,1
10	355,5	185,7	112,9	40,5	13,1	3,0	0,2
11	377,5	211,1	93,9	46,2	20,5	5,5	0,2
Užsienio valiutomis							
<i>In foreign currencies</i>							
1992 12	11,9	0,1	2,9	3,2	3,3	2,3	...
1993 12	60,2	1,3	22,4	15,9	19,1	1,5	...
1994 12	315,2	114,8	141,0	37,3	21,8	0,3	...
1995 12	207,7	20,1	125,4	55,2	6,8	0,2	...
1996 03	147,0	15,5	81,1	44,6	5,9	0,0	...
06	158,8	17,9	71,0	46,3	22,7	1,0	...
09	114,8	8,9	75,4	27,8	2,6	0,1	...
12	169,9	13,0	106,3	39,6	9,0	2,1	...
1997 03	208,4	21,0	137,8	37,2	11,7	0,6	0,1
06	233,5	18,2	152,0	52,4	10,4	0,3	0,1
09	235,4	8,9	158,7	53,6	13,8	0,1	0,1
12	270,6	16,6	156,1	77,0	18,0	2,7	0,1
1998 01	275,1	11,7	161,0	76,4	21,7	4,1	0,1
02	263,4	10,6	161,6	69,2	18,7	3,2	0,1
03	289,3	27,8	169,7	64,2	22,8	4,6	0,3
04	294,6	18,8	176,9	74,5	19,5	4,7	0,2
05	307,8	27,4	194,4	63,1	18,0	4,7	0,2
06	319,6	23,3	208,9	63,4	17,9	6,0	0,2
07	335,0	33,6	184,5	83,2	26,1	7,3	0,2
08	299,6	38,7	144,8	86,6	21,5	7,8	0,2
09	330,7	54,3	149,7	97,1	21,9	7,4	0,2
10	378,0	96,0	147,5	110,3	18,4	5,7	0,1
11	356,9	73,1	149,4	96,3	31,0	6,9	0,1

¹ Nurodytą mėnesį komercinių bankų ir užsienio bankų skyrių sudarytų sutarčių apimtis.

² Nuo 1997 m. pasikeitė ilgalaikių indėlių grupavimo metodika.

¹ Amount of contracts concluded at commercial banks and foreign banks branches in a given month.

² Since 1997, the methods of classification of long-term deposits has been changed.

Indėliai¹

Deposits¹

Laikotarpio pabaigoje <i>End-of-period</i>	Iš viso indėlių, mln. Lt <i>Total amount, LTL million</i>	Indėliai iki pareikalavimo <i>Demand deposits</i>		Terminuotieji indėliai <i>Time deposits</i>	
		mln. Lt <i>LTL million</i>	palyginta su visais indėliais, % <i>Compared with total deposits, %</i>	mln. Lt <i>LTL million</i>	palyginta su visais indėliais, % <i>Compared with total deposits, %</i>
Litais <i>In Litas</i>					
1993 12	1 314,8	1 064,9	81,0	249,9	19,0
1994 12	2 028,7	1 281,1	63,2	747,5	36,8
1995 12	2 294,1	1 627,0	70,9	667,1	29,1
1996 03	2 028,4	1 477,4	72,8	551,0	27,2
06	2 093,7	1 579,7	75,4	514,1	24,6
09	2 486,0	1 897,5	76,3	588,5	23,7
12	2 423,5	1 862,0	76,8	561,5	23,2
1997 03	2 595,5	1 985,1	76,5	610,4	23,5
06	2 902,0	2 276,5	78,4	625,4	21,6
09	3 482,8	2 830,2	81,3	652,6	18,7
12	3 673,1	2 962,0	80,6	711,1	19,4
1998 01	3 595,3	2 862,6	79,6	732,7	20,4
02	3 588,9	2 822,0	78,6	766,9	21,4
03	3 570,8	2 797,4	78,3	773,4	21,7
04	3 567,9	2 827,6	79,2	740,4	20,8
05	3 622,2	2 854,1	78,8	768,1	21,2
06	3 654,1	2 830,1	77,4	824,0	22,6
07	3 766,6	2 929,3	77,8	837,4	22,2
08	3 906,1	3 082,5	78,9	823,7	21,1
09	3 774,1	3 045,6	80,7	728,5	19,3
10	3 735,7	2 915,6	78,0	820,1	22,0
11	3 866,3	3 110,7	80,5	755,6	19,5
Užsienio valiutomis <i>In foreign currencies</i>					
1993 12	724,4	419,7	57,9	304,7	42,1
1994 12	1 554,1	513,5	33,0	1 040,6	67,0
1995 12	1 469,8	552,4	37,6	917,4	62,4
1996 03	1 415,8	644,1	45,5	771,8	54,5
06	1 469,8	689,5	46,9	780,3	53,1
09	1 414,4	649,0	45,9	765,4	54,1
12	1 710,2	807,7	47,2	902,5	52,8
1997 03	1 807,2	803,9	44,5	1 003,3	55,5
06	1 870,8	881,9	47,1	988,9	52,9
09	2 034,8	954,6	46,9	1 080,2	53,1
12	2 333,3	1 049,2	45,0	1 284,0	55,0
1998 01	2 198,5	956,7	43,5	1 241,9	56,5
02	2 273,9	984,6	43,3	1 289,3	56,7
03	2 282,1	1 024,8	44,9	1 257,3	55,1
04	2 382,0	1 101,0	46,2	1 281,0	53,8
05	2 392,8	1 071,1	44,8	1 321,7	55,2
06	2 373,9	1 065,8	44,9	1 308,2	55,1
07	2 384,2	994,6	41,7	1 389,6	58,3
08	2 442,8	1 072,8	43,9	1 370,0	56,1
09	2 403,0	1 002,0	41,7	1 401,1	58,3
10	2 543,2	1 063,7	41,8	1 479,5	58,2
11	2 593,3	1 020,8	39,4	1 572,4	60,6

¹ Indėliai komerciniuose bankuose ir užsienio bankų skyriuose.

¹ Deposits with commercial banks and foreign banks branches.

Indėliai iki pareikalavimo¹

Demand Deposits¹



Mln. Lt
LTL million

Laikotarpio pabaigoje End-of-period	Iš viso Total amount	iš jų: o/w:			
		valstybinių nefinansų įmonių non-financial public enterprises	privatų verslo įmonių private business enterprises	fizinių asmenų households	kiti others
Litais					
<i>In Litas</i>					
1993 12	1 064,9	239,5	329,1	251,8	244,5
1994 12	1 281,1	198,3	449,0	347,6	286,2
1995 12	1 627,0	150,7	639,6	453,5	383,1
1996 03	1 477,4	117,0	579,1	409,9	371,5
06	1 579,7	111,0	591,8	414,9	462,0
09	1 897,5	114,1	768,3	455,4	559,8
12	1 862,0	116,1	896,5	470,4	379,1
1997 03	1 985,1	122,7	779,1	513,3	570,0
06	2 276,5	128,7	911,3	523,6	712,9
09	2 830,2	98,7	1 161,9	594,5	975,0
12	2 962,0	155,2	1 429,5	765,2	612,1
1998 01	2 862,6	158,4	1 196,4	760,2	747,6
02	2 822,0	137,9	1 182,3	781,0	720,9
03	2 797,4	159,7	1 152,5	791,7	693,5
04	2 827,6	139,6	1 132,3	794,4	761,3
05	2 854,1	134,3	1 153,4	805,6	760,9
06	2 830,1	135,3	1 157,4	843,2	694,2
07	2 929,3	111,9	1 094,7	878,0	844,8
08	3 082,5	127,6	1 138,1	852,3	964,5
09	3 045,6	127,4	1 187,0	818,0	913,3
10	2 915,6	115,2	1 050,8	829,0	920,6
11	3 110,7	117,0	1 096,2	909,6	988,0
Užsienio valiutomis					
<i>In foreign currencies</i>					
1993 12	419,7	164,3	165,0	74,2	16,3
1994 12	513,5	88,5	297,1	91,4	36,5
1995 12	552,4	112,4	317,1	74,2	48,7
1996 03	644,1	109,5	379,9	71,8	82,8
06	689,5	118,1	388,1	78,4	104,9
09	649,0	44,9	428,5	77,3	98,3
12	807,7	46,8	543,8	90,6	126,5
1997 03	803,9	45,8	512,7	107,4	138,0
06	881,9	34,2	549,7	137,1	160,9
09	954,6	34,3	595,6	147,9	176,8
12	1 049,2	30,9	655,6	167,5	195,2
1998 01	956,7	26,4	577,5	174,4	178,4
02	984,6	44,8	582,0	179,9	178,0
03	1 024,8	51,0	615,0	184,7	174,1
04	1 101,0	41,3	668,3	200,3	191,0
05	1 071,1	61,5	607,9	219,1	182,5
06	1 065,8	66,9	555,3	253,0	190,6
07	994,6	56,7	543,7	254,5	139,6
08	1 072,8	80,0	584,3	250,8	157,6
09	1 002,0	61,7	516,4	282,8	141,0
10	1 063,7	43,8	630,4	245,1	144,4
11	1 020,8	42,6	572,1	249,5	156,6

¹ Indėliai komerciniuose bankuose ir užsienio bankų skyriuose.

¹ Deposits with commercial banks and foreign banks branches.

Terminuotieji indėliai¹

Time Deposits¹

Mln. Lt
LTL million

Laikotarpio pabaigoje End-of-period	Iš viso Total amount	iš jų: o/w:			
		valstybinių nefinansų įmonių non-financial public enterprises	privatačių verslo įmonių private business enterprises	fizinių asmenų households	kiti others
Litais					
<i>In Litas</i>					
1993 12	249,9	47,5	36,0	163,3	3,1
1994 12	747,5	71,3	77,0	527,8	71,5
1995 12	667,1	24,1	61,6	506,5	74,9
1996 03	551,0	16,3	53,5	407,4	73,8
06	514,1	10,8	50,1	396,2	57,0
09	588,5	23,4	72,5	372,5	120,1
12	561,5	10,0	73,2	363,8	114,5
1997 03	610,4	18,4	72,7	401,2	118,0
06	625,4	1,9	89,4	430,8	103,3
09	652,6	24,2	91,0	460,0	77,4
12	711,1	23,2	133,2	455,9	98,8
1998 01	732,7	22,9	131,3	476,0	102,5
02	766,9	24,6	135,4	491,6	115,2
03	773,4	24,3	119,3	503,3	126,6
04	740,4	25,6	119,9	505,6	89,2
05	768,1	24,6	112,7	510,8	119,9
06	824,0	25,5	136,7	513,6	148,1
07	837,4	26,6	164,9	528,6	117,2
08	823,7	23,8	151,1	539,9	108,9
09	728,5	25,7	131,8	518,3	52,7
10	820,1	4,9	171,3	527,8	116,1
11	755,6	4,9	120,7	557,1	73,0
Užsienio valiutomis					
<i>In foreign currencies</i>					
1993 12	304,7	109,9	37,2	144,5	13,1
1994 12	1 040,6	182,8	169,3	540,9	147,5
1995 12	917,4	26,6	82,8	590,9	217,2
1996 03	771,8	20,1	81,9	447,3	222,5
06	780,3	13,9	92,2	457,4	216,8
09	765,4	10,2	82,9	452,1	220,2
12	902,5	9,3	147,5	566,9	178,7
1997 03	1 003,3	9,3	152,3	659,8	181,8
06	988,9	12,7	154,2	700,6	121,4
09	1 080,2	10,8	174,5	766,3	128,6
12	1 284,0	5,6	248,1	843,2	187,1
1998 01	1 241,9	4,9	159,1	880,5	197,4
02	1 289,3	6,2	189,8	898,4	194,9
03	1 257,3	6,1	146,4	927,9	176,8
04	1 281,0	15,9	120,9	954,0	190,3
05	1 321,7	15,0	147,6	977,7	181,4
06	1 308,2	19,2	108,7	1 000,4	179,8
07	1 389,6	21,6	102,1	1 041,4	224,5
08	1 370,0	16,9	102,5	1 065,8	184,8
09	1 401,1	9,1	149,4	1 054,7	187,9
10	1 479,5	5,3	162,6	1 104,5	207,0
11	1 572,4	4,3	164,1	1 127,4	276,7

¹ Indėliai komerciniuose bankuose ir užsienio bankų skyriuose.

¹ Deposits with commercial banks and foreign banks branches.

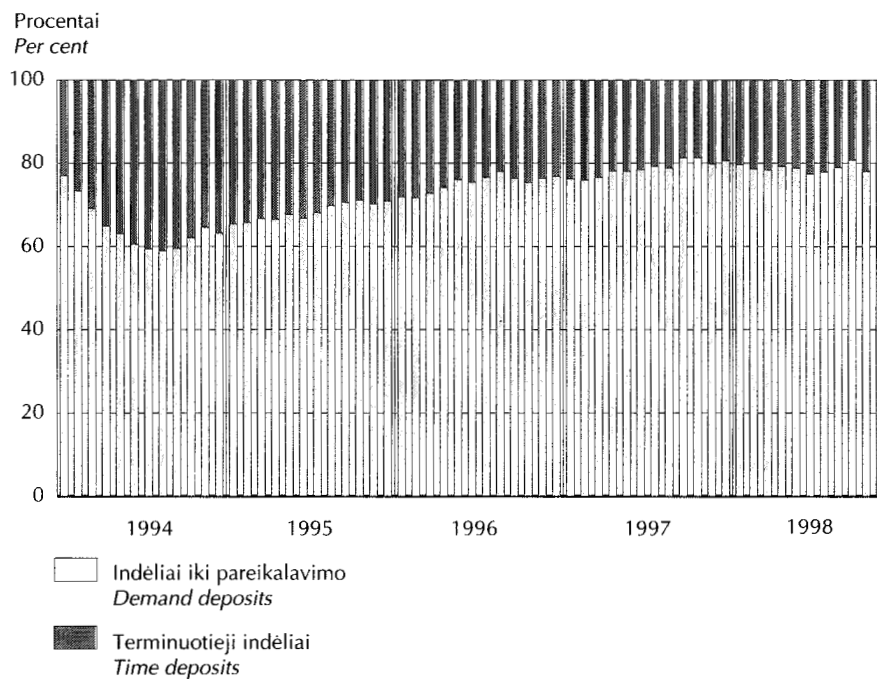
Indėlių struktūra

Composition of Deposits

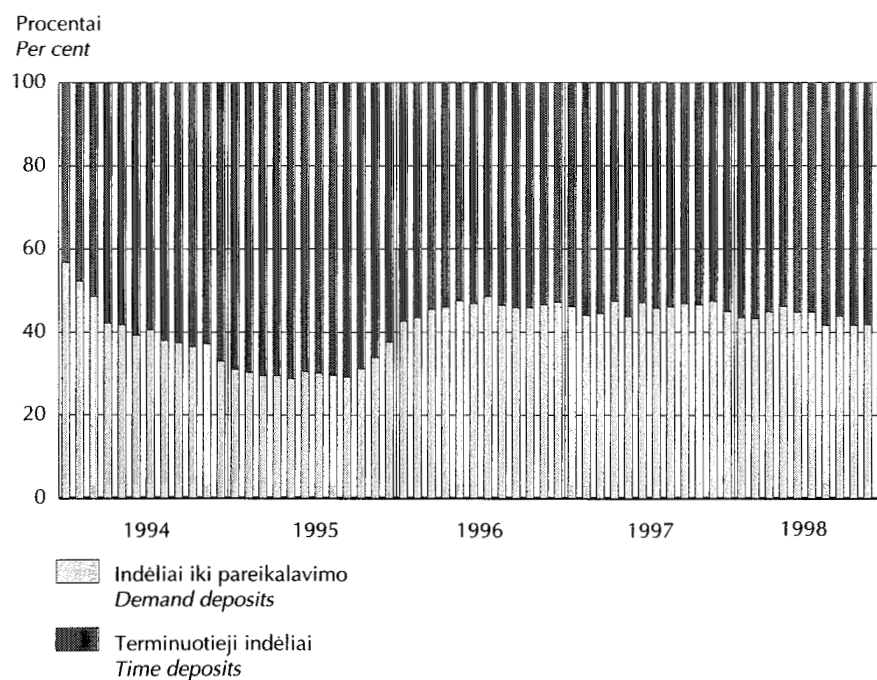


Laikotarpio pabaigoje
End-of-period

Litais
In Litas



Užsienio valiutomis
In foreign currencies

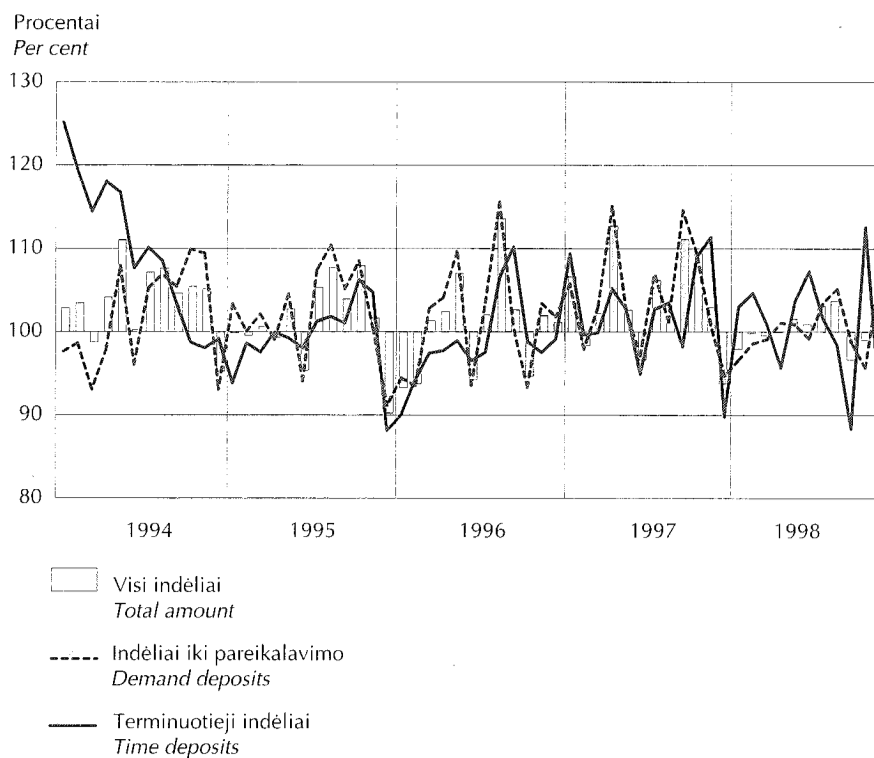


Indėlių kaita

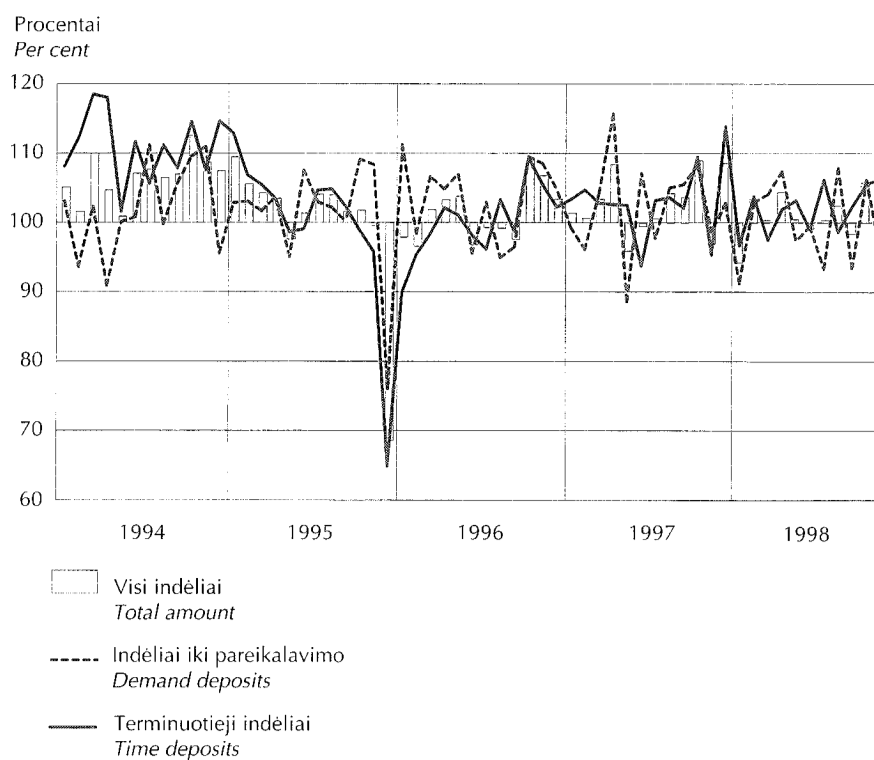
Development of Deposits

Ankstesnis mėn. = 100
Previous month = 100

Litais
In Litas



Užsienio valiutomis
In foreign currencies



Gyventojų indėliai¹

Household Deposits¹



Laikotarpio pabaigoje <i>End-of-period</i>	Iš viso indėlių, mln. Lt <i>Total amount, LTL million</i>	Indėliai iki pareikalavimo <i>Demand deposits</i>		Terminuotieji indėliai <i>Time deposits</i>		
		mln. Lt <i>LTL million</i>	palyginta su visais indėliais, % <i>Compared with total deposits, %</i>	mln. Lt <i>LTL million</i>	palyginta su visais indėliais, % <i>Compared with total deposits, %</i>	
Litais						
<i>In Litas</i>						
1993 12	415,1	251,8	60,7	163,3	39,3	
1994 12	875,4	347,6	39,7	527,8	60,3	
1995 12	960,0	453,5	47,2	506,5	52,8	
1996 03	817,3	409,9	50,2	407,4	49,8	
06	811,1	414,9	51,2	396,2	48,8	
09	827,9	455,4	55,0	372,5	45,0	
12	834,2	470,4	56,4	363,8	43,6	
1997 03	914,5	513,3	56,1	401,2	43,9	
06	954,4	523,6	54,9	430,8	45,1	
09	1 054,6	594,5	56,4	460,0	43,6	
12	1 221,2	765,2	62,7	455,9	37,3	
1998 01	1 236,2	760,2	61,5	476,0	38,5	
02	1 272,6	781,0	61,4	491,6	38,6	
03	1 295,0	791,7	61,1	503,3	38,9	
04	1 300,0	794,4	61,1	505,6	38,9	
05	1 316,4	805,6	61,2	510,8	38,8	
06	1 356,8	843,2	62,1	513,6	37,9	
07	1 406,6	878,0	62,4	528,6	37,6	
08	1 392,2	852,3	61,2	539,9	38,8	
09	1 336,3	818,0	61,2	518,3	38,8	
10	1 356,8	829,0	61,1	527,8	38,9	
11	1 466,7	909,6	62,0	557,1	38,0	
Užsienio valiutomis						
<i>In foreign currencies</i>						
1993 12	218,7	74,2	33,9	144,5	66,1	
1994 12	632,4	91,4	14,5	540,9	85,5	
1995 12	665,1	74,2	11,2	590,9	88,8	
1996 03	519,1	71,8	13,8	447,3	86,2	
06	535,8	78,4	14,6	457,4	85,4	
09	529,4	77,3	14,6	452,1	85,4	
12	657,5	90,6	13,8	566,9	86,2	
1997 03	767,2	107,4	14,0	659,8	86,0	
06	837,7	137,1	16,4	700,6	83,6	
09	914,2	147,9	16,2	766,3	83,8	
12	1 010,7	167,5	16,6	843,2	83,4	
1998 01	1 055,0	174,4	16,5	880,5	83,5	
02	1 078,2	179,9	16,7	898,4	83,3	
03	1 112,6	184,7	16,6	927,9	83,4	
04	1 154,3	200,3	17,4	954,0	82,6	
05	1 196,8	219,1	18,3	977,7	81,7	
06	1 253,5	253,0	20,2	1 000,4	79,8	
07	1 296,0	254,5	19,6	1 041,4	80,4	
08	1 316,6	250,8	19,0	1 065,8	81,0	
09	1 337,6	282,8	21,1	1 054,7	78,9	
10	1 349,7	245,1	18,2	1 104,5	81,8	
11	1 376,9	249,5	18,1	1 127,4	81,9	

¹ Indėliai komerciniuose bankuose ir užsienio bankų skyriuose.

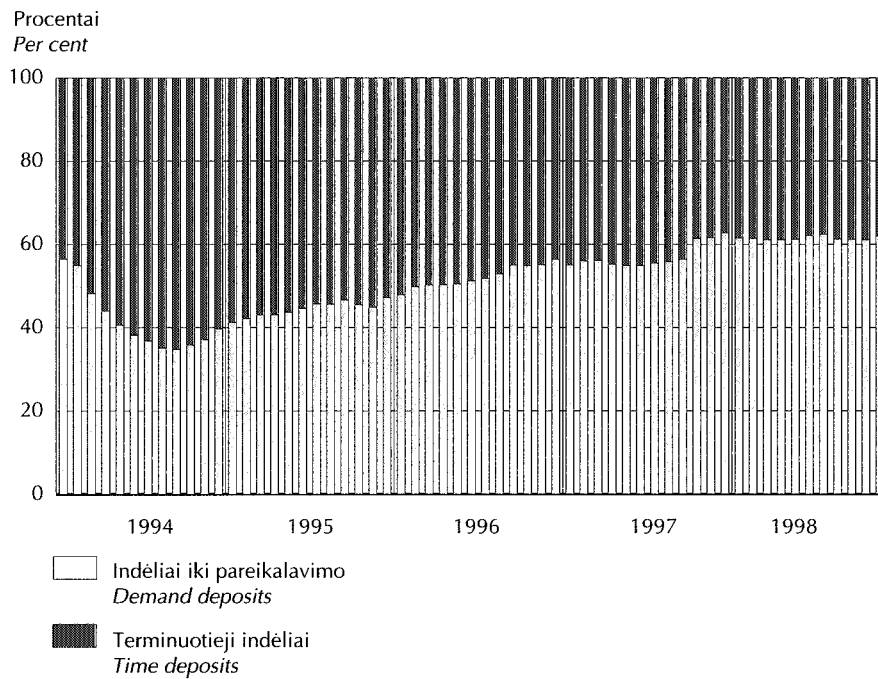
¹ Deposits with commercial banks and foreign banks branches.

Gyventojų indėlių struktūra

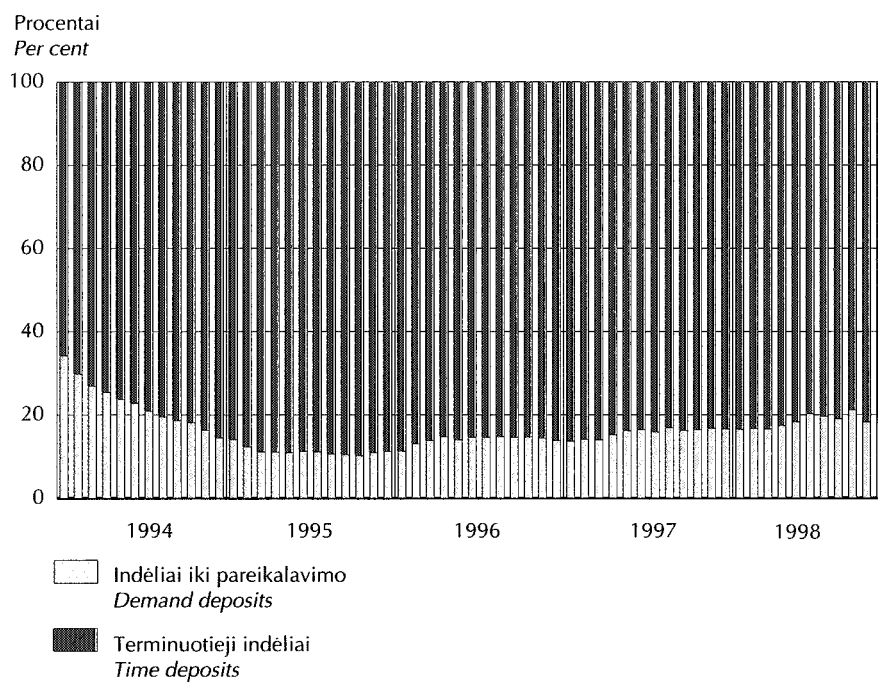
Composition of Household Deposits

Laikotarpio pabaigoje
End-of-period

Litais
In Litas



Užsienio valiutomis
In foreign currencies



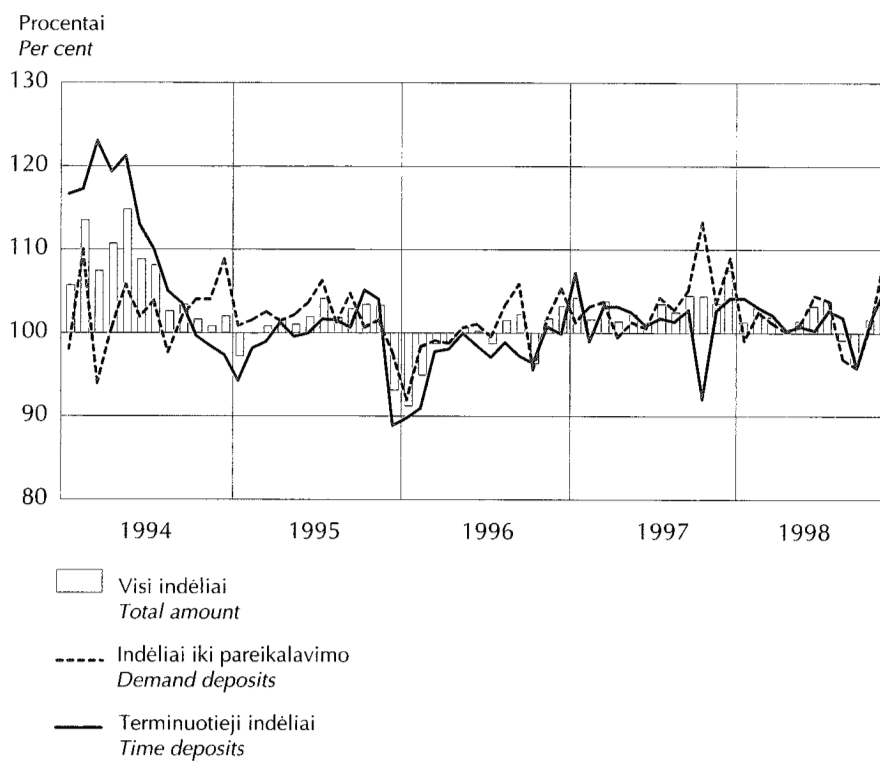
Gyventojų indėlių kaita

Development of Household Deposits

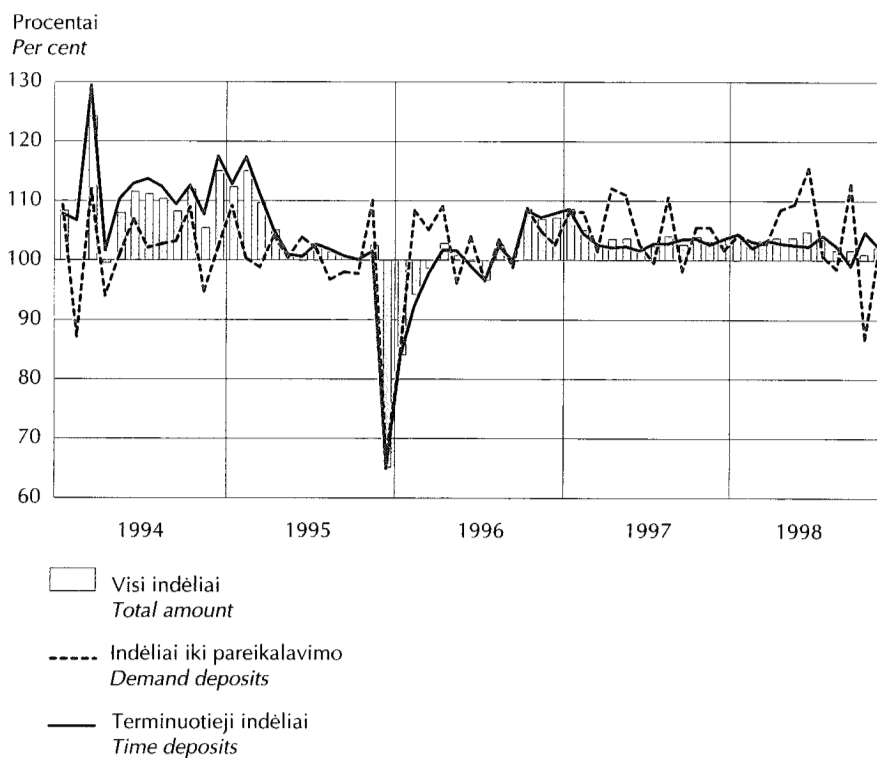


Ankstesnis mėn. = 100
Previous month = 100

Litais
In Litas



Užsienio valiutomis
In foreign currencies



Atpirkimo sandorių aukcionai

Repo Auctions

Aukciono data <i>Auction date</i>	Atpirkimo terminas, dienų <i>Maturity, days</i>	Iš viso pasiūlymų, mln. Lt <i>Total amount, LTL million</i>		Palūkanų normos, % <i>Interest rates, %</i>		
		gauta <i>Tenders received</i>	patenkinta <i>Tenders accepted</i>	žemiausia <i>Min</i>	vidutinė <i>Average</i>	aukščiausia <i>Max</i>
1997 06 04	7	0,3	0,3	7,00	7,00	7,00
06 12	7
07 08	7	5,0	5,0	6,79	6,79	6,79
08 07	7	4,1	0,1	7,15	7,15	7,15
11 11	7	10,0	10,0	7,11	7,11	7,11
12 15	7
1998 01 06	7	60,0	60,0	7,50	7,50	7,50
03 18	7	55,0	20,0	7,91	8,06	8,21
04 16	7	115,9	50,0	9,55	10,35	14,50
05 15	7	23,0	18,0	7,57	7,70	8,27
06 17	7	20,0	8,0	7,77	7,95	8,27
07 14	7	60,0	35,0	7,40	7,83	8,03
07 22	7	65,0	40,0	7,65	8,10	8,50
09 16	7	84,3	37,4	12,00	12,35	13,00
10 16	7	60,0	30,0	12,25	14,41	15,85

Terminuotųjų indėlių aukcionai

Time Deposits Auctions

Aukciono data <i>Auction date</i>	Terminas, dienų <i>Maturity, days</i>	Iš viso pasiūlymų, mln. Lt <i>Total amount, LTL million</i>		Palūkanų normos, % <i>Interest rates, %</i>		
		gauta <i>Tenders received</i>	patenkinta <i>Tenders accepted</i>	žemiausia <i>Min</i>	vidutinė <i>Average</i>	aukščiausia <i>Max</i>
1997 08 28	7	41,5	3,0	3,50	3,50	3,50
09 10	14	30,0	15,0	3,40	3,64	3,75
10 03	7	97,0	30,0	3,15	3,20	3,25
10 30	7	19,4	15,4	5,00	5,53	5,66
11 28	7	36,0	35,0	5,43	5,50	5,60
1998 03 04	8	32,0	17,0	5,50	6,00	6,50
03 30	7	0,6
04 03	7	14,0
05 06	7	77,0	40,0	4,50	5,00	5,30
05 27	7	24,0	21,5	5,30	5,39	5,50
07 02	7	61,0	50,0	5,00	5,24	5,90
08 04	7	42,0	24,5	4,65	5,42	5,70
09 04	6	14,5	14,5	5,00	6,95	8,45
09 30	7	12,5	12,2	6,50	10,50	11,00
10 07	7	17,5	16,5	7,75	9,87	11,50
10 30	6	49,5	30,5	11,00	11,00	11,00
11 04	7	103,1	66,5	5,35	5,97	8,00
11 19	7	71,0	50,0	7,00	7,63	8,00
11 25	7	85,5	80,0	5,95	6,65	7,95
11 26	14	78,0	70,0	6,60	8,04	8,95

Paskolos¹ rezidentams

Loans¹ to Residents



Mln. Lt
LTL million

	Iš viso Total amount	Iš jų: o/w: by maturity					
		iki 1 mėn. up to 1 month	1–3 mėn. 1–3 months	3–6 mėn. 3–6 months	6–12 mėn. 6–12 months	1–5 m. 1–5 years	ilgiau kaip 5 m. ² over 5 years ²
Litais							
<i>In Litas</i>							
1992 12	33,8	16,6	9,5	5,7	1,9	0,2	...
1993 12	184,9	28,3	70,0	53,2	30,2	3,3	...
1994 12	478,3	27,4	99,4	133,2	200,3	18,0	...
1995 12	227,0	48,3	19,8	49,5	89,4	20,0	...
1996 03	60,3	6,2	7,6	18,4	18,8	9,2	...
06	110,4	9,4	8,1	14,3	55,8	22,8	...
09	288,9	0,8	96,5	14,7	152,3	24,6	...
12	146,3	34,5	22,2	11,4	59,6	18,6	...
1997 03	125,1	28,2	5,6	11,8	55,9	21,6	2,1
06	190,2	3,2	23,8	16,3	96,6	48,0	2,3
09	291,7	4,0	14,4	30,1	209,3	24,2	9,6
12	191,5	8,7	21,3	18,8	89,9	44,0	8,9
1998 01	79,3	4,7	2,6	7,1	45,4	15,9	3,5
02	122,8	0,5	2,7	6,4	84,3	26,0	2,9
03	154,1	7,2	44,4	7,2	69,3	22,3	3,7
04	156,7	4,1	31,9	22,8	45,0	51,2	1,6
05	161,6	15,8	0,9	6,4	106,9	25,9	5,6
06	152,6	3,7	3,7	48,5	68,7	27,0	1,1
07	261,2	0,7	4,5	18,2	199,1	33,1	5,5
08	172,8	0,6	8,3	6,8	110,1	41,4	5,6
09	173,6	5,2	0,6	27,2	117,7	18,3	4,6
10	134,9	16,2	0,6	3,4	87,7	20,1	6,9
11	83,0	36,7	0,3	2,0	22,5	12,1	9,4
Užsienio valiutomis							
<i>In foreign currencies</i>							
1992 12	38,6	7,9	18,2	4,7	7,2	0,7	...
1993 12	186,1	48,1	72,2	41,7	5,4	18,7	...
1994 12	177,1	32,8	40,9	31,9	48,6	22,9	...
1995 12	106,9	45,0	3,0	16,2	14,2	28,5	...
1996 03	60,3	11,2	17,5	16,1	4,5	11,1	...
06	32,4	2,7	8,2	6,6	10,3	4,6	...
09	49,2	0,6	5,5	9,2	13,6	20,3	...
12	142,4	8,4	5,2	16,0	92,5	20,3	...
1997 03	71,0	0,3	2,0	7,4	24,9	34,4	2,1
06	111,0	0,1	5,3	6,4	58,8	36,3	4,1
09	79,5	1,5	2,2	5,2	32,9	32,5	5,3
12	205,8	1,1	26,5	33,0	75,5	51,4	18,2
1998 01	152,9	–	4,5	14,2	70,0	21,8	42,4
02	177,7	0,2	6,1	6,2	49,7	105,3	10,1
03	301,1	1,7	1,1	25,2	170,5	88,6	14,0
04	151,3	0,0	15,4	16,6	66,8	47,7	4,7
05	209,5	0,9	2,4	5,4	32,5	62,3	106,1
06	164,1	6,9	7,1	15,0	71,1	56,1	7,9
07	234,3	0,1	5,0	19,3	80,1	97,1	32,7
08	250,5	1,8	3,5	26,6	64,7	96,8	57,1
09	194,6	0,1	5,1	8,9	92,0	48,0	40,5
10	159,8	26,1	9,1	22,8	46,9	43,2	11,6
11	275,6	3,1	16,0	70,5	123,4	23,5	39,1

¹ Nurodyta mėnesį komercinių bankų ir užsienio bankų skyrių sudarytų sutarčių apimtis.

² Nuo 1997 m. pasikeitė ilgalaikių paskolų grupavimo metodika.

¹ Amount of contracts concluded with commercial banks and foreign banks branches in a given month.

² Since 1997, the methods of classification of long-term loans has been changed.

Paskolos¹

Loans¹

Laikotarpio pabaigoje <i>End-of-period</i>	Iš viso paskolų, mln. Lt <i>Total amount, LTL million</i>	Trumpalaikės paskolos <i>Short-term loans</i>		Ilgalaikės paskolos <i>Long-term loans</i>	
		mln. Lt <i>LTL million</i>	palyginta su visomis paskolomis, % <i>Compared with total loans, %</i>	mln. Lt <i>LTL million</i>	palyginta su visomis paskolomis, % <i>Compared with total loans, %</i>
Litais					
<i>In Litas</i>					
1993 12	1 305,7	1 178,4	90,2	127,3	9,8
1994 12	2 357,8	2 067,1	87,7	290,7	12,3
1995 12	2 484,9	1 792,3	72,1	692,6	27,9
1996 03	2 308,5	1 570,2	68,0	738,3	32,0
06	2 295,9	1 538,5	67,0	757,3	33,0
09	2 496,1	1 726,5	69,2	769,6	30,8
12	2 286,8	1 550,6	67,8	736,2	32,2
1997 03	2 341,8	1 564,9	66,8	776,9	33,2
06	2 282,4	1 429,8	62,6	852,6	37,4
09	2 362,4	1 496,8	63,4	865,6	36,6
12	2 502,9	1 581,7	63,2	921,2	36,8
1998 01	2 520,4	1 593,8	63,2	926,5	36,8
02	2 491,9	1 548,8	62,2	943,1	37,8
03	2 298,5	1 367,3	59,5	931,1	40,5
04	2 326,0	1 352,2	58,1	973,8	41,9
05	2 331,1	1 344,8	57,7	986,3	42,3
06	2 333,9	1 336,1	57,2	997,8	42,8
07	2 358,6	1 307,6	55,4	1 051,0	44,6
08	2 280,2	1 259,4	55,2	1 020,8	44,8
09	2 360,1	1 315,0	55,7	1 045,1	44,3
10	2 422,6	1 363,7	56,3	1 058,9	43,7
11	2 449,9	1 379,6	56,3	1 070,3	43,7
Užsienio valiutomis					
<i>In foreign currencies</i>					
1993 12	806,0	753,6	93,5	52,4	6,5
1994 12	1 260,3	979,4	77,7	280,9	22,3
1995 12	1 151,2	750,7	65,2	400,5	34,8
1996 03	1 077,4	672,7	62,4	404,7	37,6
06	1 080,7	655,8	60,7	425,0	39,3
09	994,7	539,3	54,2	455,4	45,8
12	1 148,4	705,7	61,5	442,7	38,5
1997 03	1 210,1	728,7	60,2	481,4	39,8
06	1 294,7	674,5	52,1	620,2	47,9
09	1 250,9	699,3	55,9	551,7	44,1
12	1 646,9	954,1	57,9	692,8	42,1
1998 01	1 690,0	915,9	54,2	774,1	45,8
02	1 855,4	1 031,7	55,6	823,7	44,4
03	1 912,7	1 039,7	54,4	873,0	45,6
04	2 046,3	1 131,6	55,3	914,7	44,7
05	2 112,9	1 135,4	53,7	977,4	46,3
06	2 205,1	1 189,2	53,9	1 016,0	46,1
07	2 310,8	1 018,2	44,1	1 292,6	55,9
08	2 380,7	965,2	40,5	1 415,5	59,5
09	2 484,3	1 021,3	41,1	1 463,0	58,9
10	2 619,1	1 100,1	42,0	1 519,0	58,0
11	2 722,7	1 102,1	40,5	1 620,5	59,5

¹ Komerčių bankų ir užsienio bankų skyrių paskolos.

¹ Loans from commercial banks and foreign banks branches.

Trumpalaikės paskolos¹

Short-term Loans¹



Mln. Lt
LTL million

Laikotarpio pabaigoje End-of-period	Iš viso Total amount	iš jų: o/w to:			
		valstybinėms nefinansų įmonėms non-financial public enterprises	privatioms verslo įmonėms private business enterprises	fiziniam asmenims households	kitos ² others ²
Litais					
<i>In Litas</i>					
1993 12	1 178,4	358,9	580,3	29,8	...
1994 12	2 067,1	316,6	1 465,6	102,3	...
1995 12	1 792,3	95,4	1 486,9	81,7	...
1996 03	1 570,2	72,5	1 330,8	86,1	...
06	1 538,5	78,4	1 282,2	95,9	...
09	1 726,5	62,3	1 374,7	91,1	...
12	1 550,6	45,8	1 312,9	92,8	...
1997 03	1 564,9	87,5	1 284,2	94,8	...
06	1 429,8	73,9	1 156,8	106,4	...
09	1 496,8	61,6	1 224,0	107,9	...
12	1 581,7	63,1	1 326,4	110,2	...
1998 01	1 593,8	66,9	1 320,2	110,3	...
02	1 548,8	67,1	1 294,4	112,0	...
03	1 367,3	66,4	1 116,2	114,0	...
04	1 352,2	66,6	1 091,3	111,8	...
05	1 344,8	75,6	1 083,1	109,2	...
06	1 336,1	59,7	1 090,3	109,5	...
07	1 307,6	57,7	1 077,7	108,7	63,6
08	1 259,4	93,5	1 010,8	103,8	51,3
09	1 315,0	197,5	957,8	103,2	56,5
10	1 363,7	267,3	932,8	106,3	57,2
11	1 379,6	277,3	930,2	106,3	65,7
Užsienio valiutomis					
<i>In foreign currencies</i>					
1993 12	753,6	28,3	510,2	120,4	...
1994 12	979,4	46,1	757,8	123,9	...
1995 12	750,7	47,6	575,5	43,9	...
1996 03	672,7	36,6	548,4	39,1	...
06	655,8	30,6	556,3	35,8	...
09	539,3	16,4	483,5	23,9	...
12	705,7	56,2	624,7	20,6	...
1997 03	728,7	96,2	597,7	17,8	...
06	674,5	0,6	625,4	16,8	...
09	699,3	1,1	638,1	16,6	...
12	954,1	2,2	785,0	18,3	...
1998 01	915,9	2,0	753,1	18,9	...
02	1 031,7	2,0	811,7	17,5	...
03	1 039,7	1,8	822,1	9,3	...
04	1 131,6	0,8	881,8	9,2	...
05	1 135,4	0,8	869,6	9,4	...
06	1 189,2	0,8	906,0	11,7	...
07	1 018,2	8,0	918,5	13,6	78,0
08	965,2	0,3	901,4	11,7	51,8
09	1 021,3	0,4	953,2	13,2	54,6
10	1 100,1	18,0	1 010,4	13,2	58,5
11	1 102,1	18,0	1 020,0	14,1	50,0

¹ Komerčių bankų ir užsienio bankų skyrių paskolos.

¹ Loans from commercial banks and foreign banks branches.

² Nuo 1998 m. liepos mėn. pasikeitė trumpalaikių ir ilgalaikių paskolų grupavimo metodika.

² Since July, 1998, the methods of classification of short-term loans and long-term loans has been changed.

Ilgalaikės paskolos¹

Long-term Loans¹

Mln. Lt
LTL million

Laikotarpio pabaigoje End-of-period	Iš viso Total amount	iš jų: o/w to:			
		valstybinėms nefinansų įmonėms non-financial public enterprises	privatioms verslo įmonėms private business enterprises	fiziniam asmenims households	kitos ² others ²
Litais In Litas					
1993 12	127,3	7,4	92,5	27,4	...
1994 12	290,7	2,2	173,9	50,1	...
1995 12	692,6	19,3	389,9	96,6	...
1996 03	738,3	16,0	404,1	116,8	...
06	757,3	11,3	422,0	125,4	...
09	769,6	12,6	429,7	130,8	...
12	736,2	10,8	403,4	126,5	...
1997 03	776,9	13,3	433,4	147,8	...
06	852,6	4,9	481,0	175,1	...
09	865,6	4,1	487,3	193,8	...
12	921,2	3,9	501,9	229,5	...
1998 01	926,5	0,5	501,8	238,8	...
02	943,1	0,5	512,6	244,6	...
03	931,1	2,5	489,5	256,6	...
04	973,8	2,6	504,1	281,0	...
05	986,3	3,2	525,5	270,5	...
06	997,8	3,2	595,6	280,0	...
07	1 051,0	3,2	607,1	289,9	150,7
08	1 020,8	3,1	556,1	302,0	159,5
09	1 045,1	3,7	559,3	310,6	171,4
10	1 058,9	4,4	559,9	318,1	176,4
11	1 070,3	4,4	553,9	327,1	184,9
Užsienio valiutomis In foreign currencies					
1993 12	52,4	14,8	31,7	6,0	...
1994 12	280,9	33,7	243,3	4,0	...
1995 12	400,5	24,9	371,5	2,6	...
1996 03	404,7	18,5	381,9	2,8	...
06	425,0	18,1	387,2	3,1	...
09	455,4	18,2	416,8	1,7	...
12	442,7	17,4	399,9	1,2	...
1997 03	481,4	42,5	422,7	2,7	...
06	620,2	41,1	438,7	2,9	...
09	551,7	31,6	504,2	3,6	...
12	692,8	80,0	594,5	6,2	...
1998 01	774,1	79,5	674,7	7,9	...
02	823,7	78,7	722,1	10,8	...
03	873,0	78,8	767,4	15,7	...
04	914,7	78,8	806,8	18,0	...
05	977,4	18,6	868,6	20,7	...
06	1 016,0	17,5	902,6	28,7	...
07	1 292,6	22,3	946,4	33,6	290,4
08	1 415,5	23,8	1 049,6	41,4	300,8
09	1 463,0	26,2	1 062,1	50,4	324,3
10	1 519,0	27,4	1 083,8	60,2	347,6
11	1 620,5	92,3	1 113,6	65,5	349,1

¹ Komerčių bankų ir užsienio bankų skyrių paskolos.

¹ Loans from commercial banks and foreign banks branches.

² Nuo 1998 m. liepos mėn. pasikeitė trumpalaikių ir ilgalaikių paskolų grupavimo metodika.

² Since July, 1998, the methods of classification of short-term loans and long-term loans has been changed.

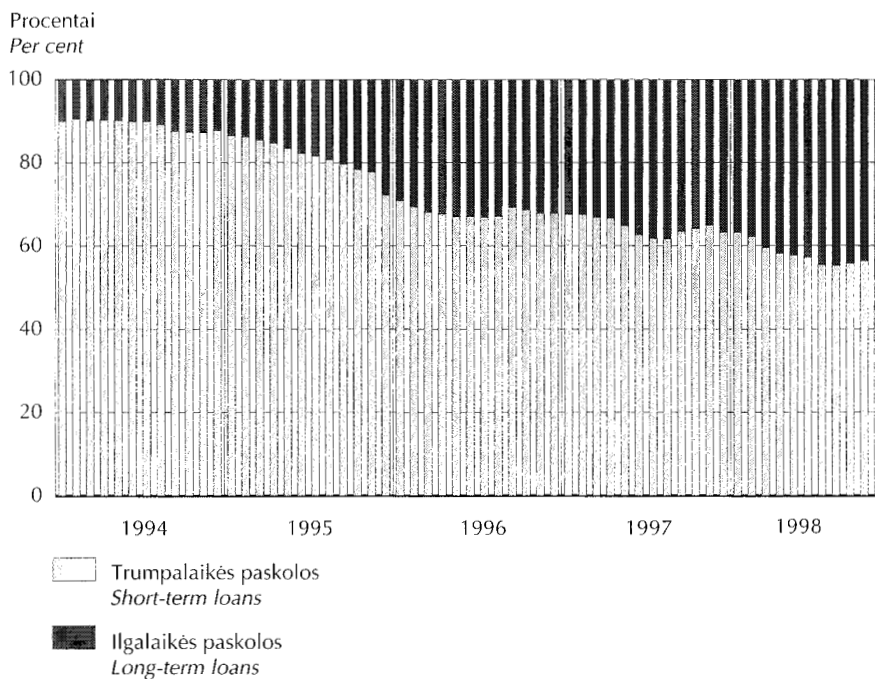
Paskolų struktūra

Composition of Loans

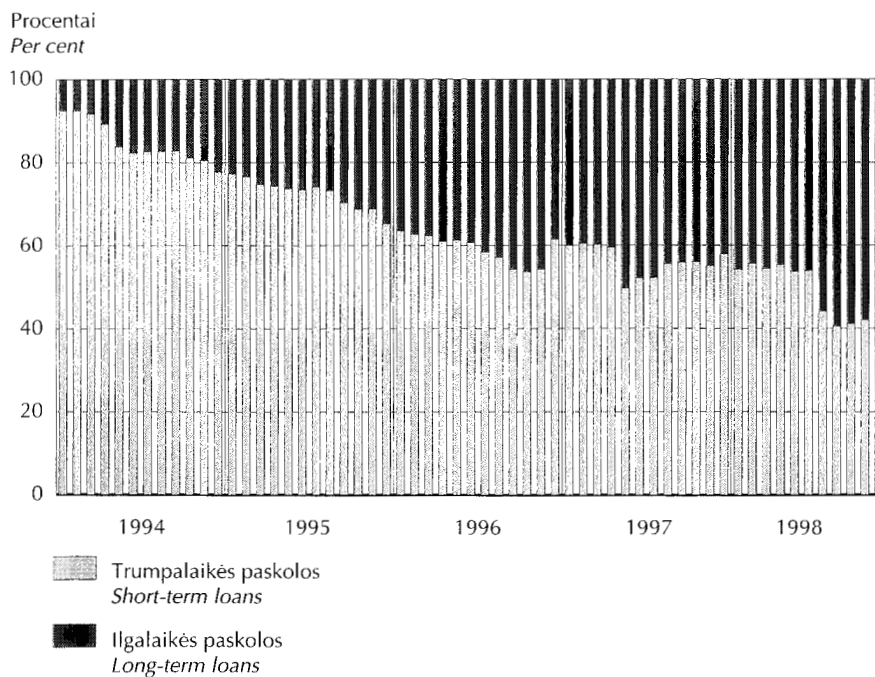


Laikotarpio pabaigoje
End-of-period

Litais
In Litas



Užsienio valiutomis
In foreign currencies

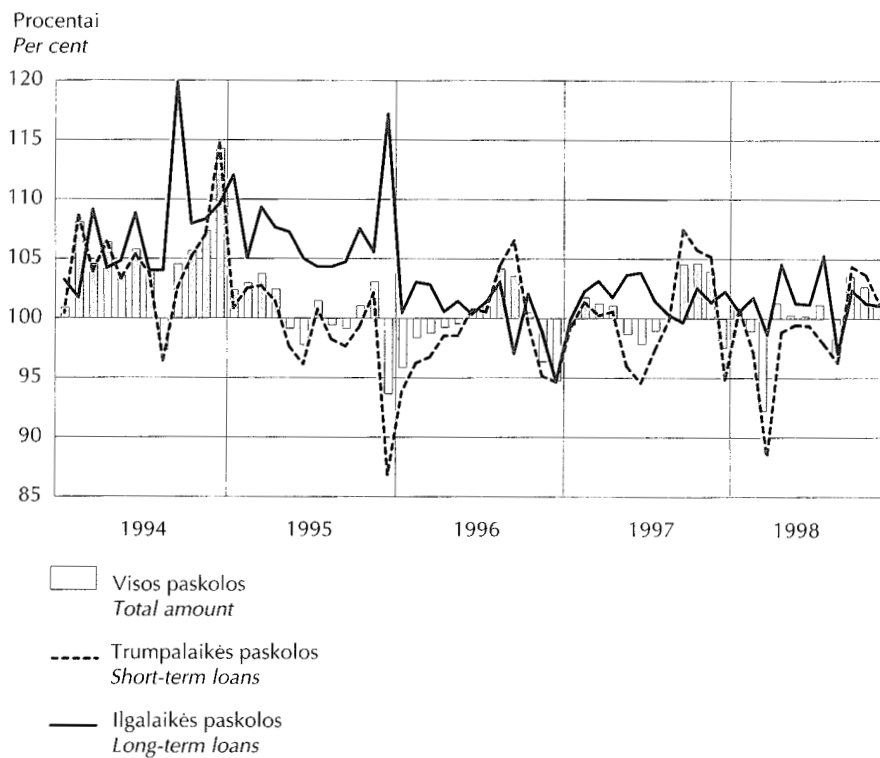


Paskolų kaita

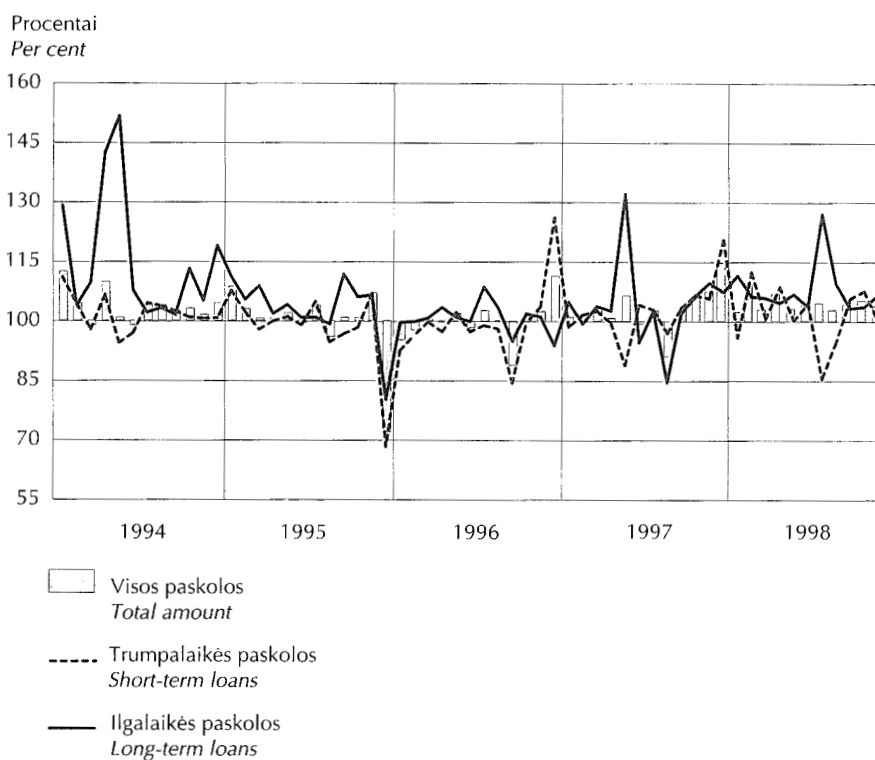
Development of Loans

Ankstesnis mėn. = 100
Previous month = 100

Litais
In Litas



Užsienio valiutomis
In foreign currencies



Tarpbankinė rinka¹
Inter-bank Market¹



Mln. Lt
LTL million

	Iš viso <i>Total amount</i>	iš jų: <i>o/w: by maturity</i>						
		1 d. <i>one day</i>	2–7 d. <i>2–7 days</i>	8 d.–1 mėn. <i>8 days–1 month</i>	1–3 mėn. <i>1–3 months</i>	3–6 mėn. <i>3–6 months</i>	ilgiau kaip 6 mėn. <i>over 6 months</i>	
Litais								
<i>In Litas</i>								
1998 01	275,5	143,5	114,6	4,0	4,0	2,6	6,8	
02	151,2	134,3	14,0	–	–	–	2,9	
03	166,5	119,3	39,5	7,5	0,3	–	–	
04	163,7	131,9	26,7	0,1	3,0	–	2,0	
05	125,7	90,6	34,1	1,0	–	–	–	
06	304,5	151,8	101,5	51,2	–	–	–	
07	314,1	279,2	31,2	1,0	2,7	–	–	
08	326,6	274,8	51,8	–	–	–	–	
09	185,4	177,9	6,5	1,0	–	–	–	
10	358,0	271,3	81,6	4,0	–	–	1,1	
11	227,9	179,3	30,6	18,0	–	–	–	
Užsienio valiutomis								
<i>In foreign currencies</i>								
1998 01	34,3	12,0	14,0	3,3	–	–	5,1	
02	101,0	51,6	10,0	–	8,0	30,4	1,0	
03	190,6	178,6	12,0	–	–	–	–	
04	116,1	91,1	8,0	17,0	–	–	–	
05	91,9	67,5	14,4	4,0	6,0	–	–	
06	94,9	26,8	41,0	9,1	18,0	–	–	
07	65,3	30,3	19,6	14,4	1,0	–	–	
08	143,4	110,5	17,4	12,4	–	3,0	–	
09	74,7	59,8	9,4	5,4	–	–	–	
10	150,5	121,1	17,4	8,0	4,0	–	–	
11	133,5	108,0	25,5	–	–	–	–	
iš jų:								
<i>o/w:</i>								
JAV doleriais								
<i>US Dollars</i>								
1998 01	26,0	12,0	14,0	–	–	–	–	
02	100,0	51,6	10,0	–	8,0	30,4	–	
03	190,6	178,6	12,0	–	–	–	–	
04	110,6	85,6	8,0	17,0	–	–	–	
05	77,9	55,5	12,4	4,0	6,0	–	–	
06	71,9	11,4	33,4	9,1	18,0	–	–	
07	39,1	8,2	18,2	11,7	1,0	–	–	
08	117,2	88,8	13,0	12,4	–	3,0	–	
09	64,9	57,7	3,2	4,0	–	–	–	
10	139,7	116,9	10,8	8,0	4,0	–	–	
11	124,0	103,2	20,8	–	–	–	–	
Vokietijos markėmis								
<i>Deutsche Marks</i>								
1998 01	–	–	–	–	–	–	–	
02	–	–	–	–	–	–	–	
03	–	–	–	–	–	–	–	
04	5,5	5,5	–	–	–	–	–	
05	7,1	5,0	2,0	–	–	–	–	
06	19,5	11,9	7,6	–	–	–	–	
07	26,2	22,1	1,4	2,7	–	–	–	
08	26,1	21,7	4,4	–	–	–	–	
09	9,8	2,1	6,2	1,4	–	–	–	
10	7,0	0,4	6,6	–	–	–	–	
11	9,6	4,9	4,7	–	–	–	–	

¹ Nurodytą mėnesį sudarytų tarp bankų rezidentų sandorių apimtis.
Nuo 1998 m. pasikeitė tarpbankinės rinkos tyrimo metodika.

¹ Amount of contracts concluded in a given month.
Since 1998, the methods of inter-bank market survey has been changed.

Vidutinės rezidentų indėlių metų palūkanų normos¹

Average Annual Interest Rates¹ on Resident Deposits

Procentais
Per cent

	Terminuotieji indėliai <i>Total time deposits</i>	iš jų: <i>o/w: fixed for</i>						Indėliai iki pareikalavimo <i>Demand deposits</i>
		iki 1 mėn. <i>up to 1 month</i>	1–3 mėn. <i>1–3 months</i>	3–6 mėn. <i>3–6 months</i>	6–12 mėn. <i>6–12 months</i>	1–2 m. <i>1–2 years</i>	ilgiau kaip 2 m. ² <i>over 2 years²</i>	
Litais								
<i>In Litas</i>								
1992 12	96,70	86,86	103,32	103,48	83,31	95,86	...	42,29
1993 12	79,90	85,52	77,64	76,69	86,76	61,21	...	19,68
1994 12	19,73	21,94	19,39	20,90	25,03	16,81	...	7,61
1995 12	16,81	14,78	17,56	16,69	16,98	11,94	...	7,38
1996 03	16,88	21,27	15,36	21,17	12,18	11,44	...	5,87
06	13,68	15,48	13,96	13,42	9,12	6,61	...	5,99
09	12,60	12,58	12,58	13,39	12,76	6,38	...	5,29
12	11,04	11,39	10,62	11,17	13,49	12,27	...	4,25
1997 03	8,90	7,23	8,95	9,66	10,45	10,56	11,41	2,23
06	8,78	8,06	8,77	9,35	9,97	9,27	9,99	2,26
09	6,74	5,64	6,85	8,04	8,33	9,68	9,64	2,29
12	6,03	5,27	6,18	6,40	7,16	7,05	7,62	1,94
1998 01	6,53	4,91	6,82	6,28	6,98	7,06	7,73	1,89
02	6,07	5,35	6,05	6,21	7,23	7,08	7,62	1,97
03	6,04	4,82	6,12	6,72	7,22	6,84	7,49	2,10
04	6,38	4,63	6,63	6,66	7,89	6,85	7,09	1,97
05	6,01	5,08	6,05	6,64	6,94	7,21	7,27	1,87
06	6,04	4,54	6,25	6,82	7,17	7,80	7,65	1,85
07	5,86	4,42	6,81	6,41	7,13	7,87	7,39	1,95
08	5,53	4,21	6,08	6,14	6,59	8,08	7,54	1,94
09	5,71	4,76	6,28	6,18	7,21	7,62	7,15	1,85
10	5,92	4,90	7,00	6,88	7,77	7,92	7,82	1,79
11	5,65	4,38	7,10	7,44	7,32	8,14	7,29	2,40
Užsienio valiutomis								
<i>In foreign currencies</i>								
1992 12	15,75	10,56	12,99	13,76	21,09	14,62	...	2,95
1993 12	32,72	42,58	32,97	27,46	36,29	30,62	...	2,50
1994 12	14,21	10,92	16,14	16,03	15,82	16,84	...	2,38
1995 12	13,09	12,18	13,06	13,26	15,10	12,69	...	2,72
1996 03	9,96	11,53	9,71	9,15	15,44	11,47	...	1,73
06	8,49	7,53	9,75	7,65	7,01	8,99	...	2,80
09	8,30	9,04	7,99	8,70	10,50	8,01	...	1,92
12	7,85	6,07	7,11	8,84	14,64	8,65	...	1,39
1997 03	6,10	4,67	5,93	6,63	8,83	10,64	7,02	1,32
06	5,54	4,49	5,24	6,42	7,17	6,16	7,69	1,08
09	4,75	5,51	4,43	5,27	5,89	5,90	6,00	1,20
12	4,75	3,36	4,74	4,76	5,82	5,98	5,00	1,25
1998 01	4,49	3,96	4,30	4,68	5,39	5,16	5,05	1,23
02	4,30	3,50	4,10	4,54	5,47	5,03	5,00	1,28
03	4,31	3,20	4,17	4,72	5,41	4,94	5,06	1,11
04	4,33	3,94	4,12	4,65	5,30	4,98	5,01	1,16
05	4,15	3,80	3,91	4,70	5,19	5,09	5,02	1,11
06	4,23	4,14	4,00	4,66	5,11	5,24	5,35	1,20
07	4,16	3,88	3,90	4,49	5,02	5,28	4,96	1,20
08	4,15	3,75	3,91	4,45	5,03	5,06	4,77	1,19
09	3,99	3,15	3,86	4,33	5,09	5,11	5,13	1,19
10	4,01	3,04	3,91	4,72	5,20	5,20	5,15	1,55
11	4,18	2,95	4,15	4,79	5,08	5,51	5,01	1,79

¹ Nurodyta mėnesį komercinių bankų ir užsienio bankų skyrių vidutinės priimtų indėlių metų palūkanų normos.

² Nuo 1997 m. pasikeitė ilgalaikių indėlių grupavimo metodika.

¹ Average annual interest rates on deposits received by commercial banks and foreign banks branches in a given month.

² Since 1997, the methods of classification of long-term deposits has been changed.

Vidutinės paskolų rezidentams metų palūkanų normos¹

Average Annual Interest Rates¹ on Loans to Residents



Procentais
Per cent

	Visos paskolos <i>Total loans</i>	iš jų: <i>o/w: by maturity</i>						ilgiau kaip 5 m. ² <i>over 5 years²</i>
		iki 1 mėn. <i>up to 1 month</i>	1–3 mėn. <i>1–3 months</i>	3–6 mėn. <i>3–6 months</i>	6–12 mėn. <i>6–12 months</i>	1–5 m. <i>1–5 years</i>		
Litais <i>In Litas</i>								
1992 12	120,20	124,19	135,21	96,06	90,43	42,85	...	
1993 12	88,21	114,46	91,40	84,99	69,25	20,95	...	
1994 12	29,81	32,39	32,98	28,88	29,20	22,09	...	
1995 12	23,88	26,80	26,15	21,75	25,98	10,43	...	
1996 03	24,17	32,98	19,93	25,65	25,14	16,77	...	
06	20,38	19,05	27,26	23,51	23,50	8,90	...	
09	20,43	26,49	17,91	26,26	23,40	8,21	...	
12	16,00	11,05	14,75	22,42	18,49	14,74	...	
1997 03	16,69	12,38	14,79	18,76	18,99	16,84	5,07	
06	15,02	16,11	12,73	15,15	16,08	14,40	5,07	
09	12,99	15,49	13,40	13,51	12,89	14,35	8,55	
12	11,93	12,14	12,23	12,78	12,28	11,11	9,93	
1998 01	13,68	14,54	14,66	12,49	14,36	13,19	7,54	
02	12,53	14,26	15,15	14,00	12,20	13,62	6,59	
03	11,99	10,14	10,31	12,12	13,07	13,55	5,62	
04	11,37	9,84	11,40	11,85	12,72	10,24	6,05	
05	11,75	12,16	13,21	12,37	12,10	11,12	6,00	
06	12,06	12,44	11,73	11,18	12,28	13,18	8,71	
07	10,86	13,23	13,11	9,29	10,70	12,53	9,68	
08	11,25	12,78	12,75	13,80	10,73	12,53	6,54	
09	11,39	14,71	14,32	14,01	10,55	13,12	6,54	
10	13,36	14,15	15,28	13,56	13,57	14,18	6,17	
11	13,66	14,58	13,16	15,95	14,72	13,88	6,82	
Užsienio valiutomis <i>In foreign currencies</i>								
1992 12	56,54	66,41	65,69	53,08	28,54	15,00	...	
1993 12	69,57	73,83	78,87	73,50	69,13	14,26	...	
1994 12	33,40	39,14	38,12	37,79	30,12	17,56	...	
1995 12	20,37	20,12	27,43	26,81	26,85	13,14	...	
1996 03	27,46	46,43	26,26	21,78	29,74	17,46	...	
06	24,43	53,66	21,15	24,53	24,93	11,43	...	
09	20,57	28,58	21,47	20,22	22,35	19,05	...	
12	14,73	18,03	16,60	19,57	13,97	12,53	...	
1997 03	13,43	29,55	16,13	17,60	14,96	11,29	11,26	
06	12,21	19,91	15,31	14,59	12,20	11,28	12,41	
09	12,17	15,15	12,49	14,20	13,34	10,83	10,28	
12	10,35	15,66	10,61	10,48	10,61	10,19	8,79	
1998 01	10,41	–	12,17	10,95	11,25	11,53	8,06	
02	9,84	13,00	12,61	12,10	11,46	8,72	10,38	
03	9,86	14,61	11,04	11,59	9,65	9,52	10,78	
04	10,20	13,00	8,95	9,07	10,60	10,41	10,50	
05	10,21	15,15	11,27	11,55	10,98	10,53	9,66	
06	9,98	10,58	10,43	10,01	10,25	9,57	9,49	
07	10,21	9,69	10,91	11,07	11,16	9,95	8,07	
08	9,96	12,48	10,28	10,60	10,93	9,94	8,49	
09	10,19	16,60	10,47	10,79	10,49	9,93	9,67	
10	11,20	13,45	9,09	10,94	11,83	10,30	9,06	
11	10,48	13,01	11,86	12,30	9,94	10,89	7,89	

¹ Nurodytą mėnesį komercinių bankų ir užsienio bankų skyrių vidutinės suteiktų paskolų metų palūkanų normos.

² Nuo 1997 m. pasikeitė ilgalaikių paskolų grupavimo metodika.

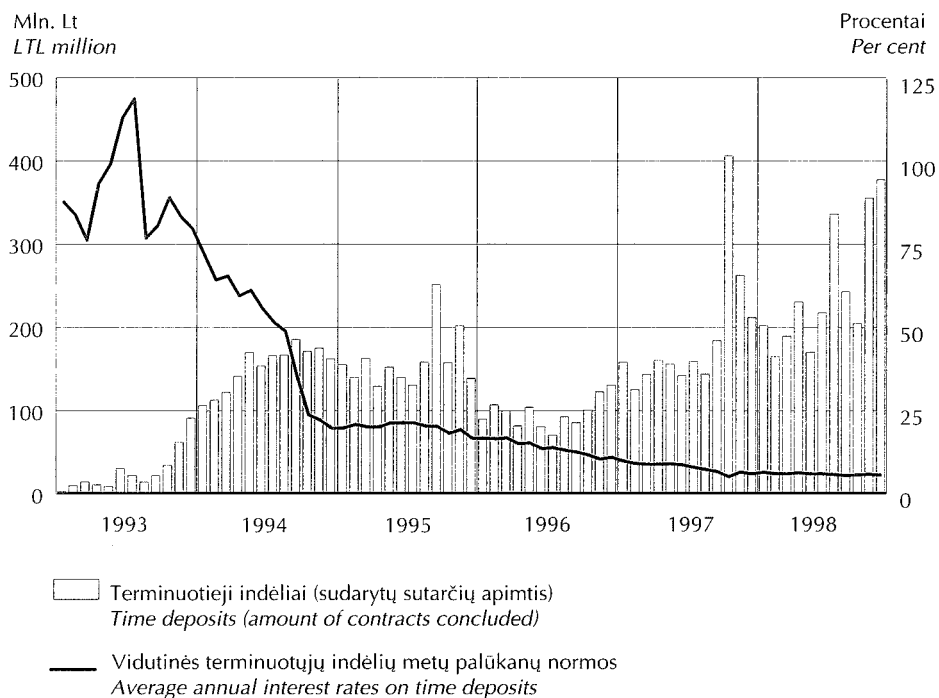
¹ Average annual interest rates on loans granted by commercial banks and foreign banks branches in a given month.

² Since 1997, the methods of classification of long-term loans has been changed.

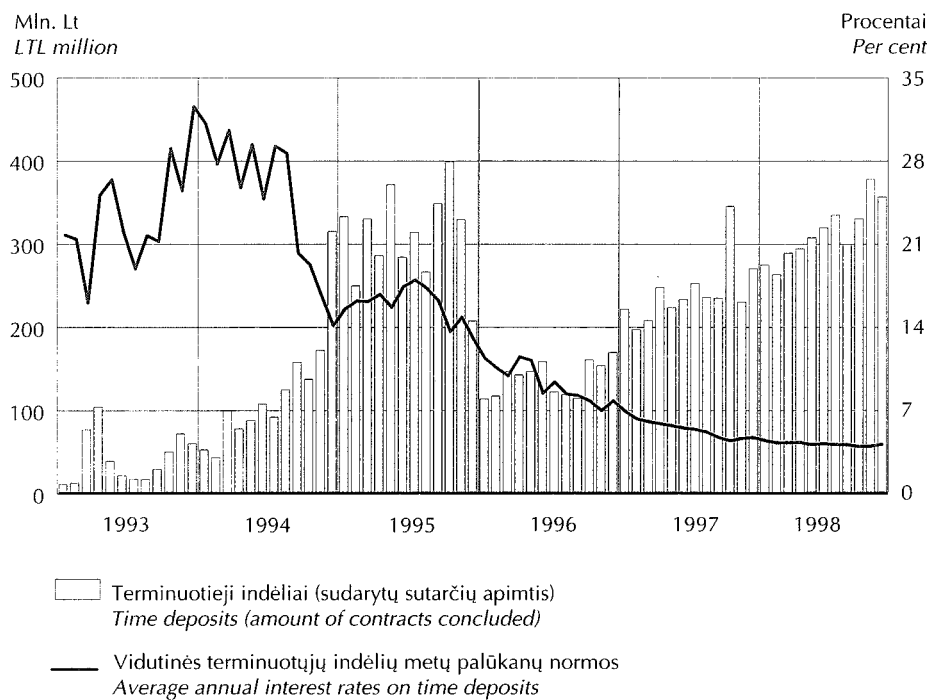
Rezidentų terminuotieji indėliai ir vidutinės jų metų palūkanų normos

Resident Time Deposits and Average Annual Interest Rates

Litais
In Litas



Užsienio valiutomis
In foreign currencies

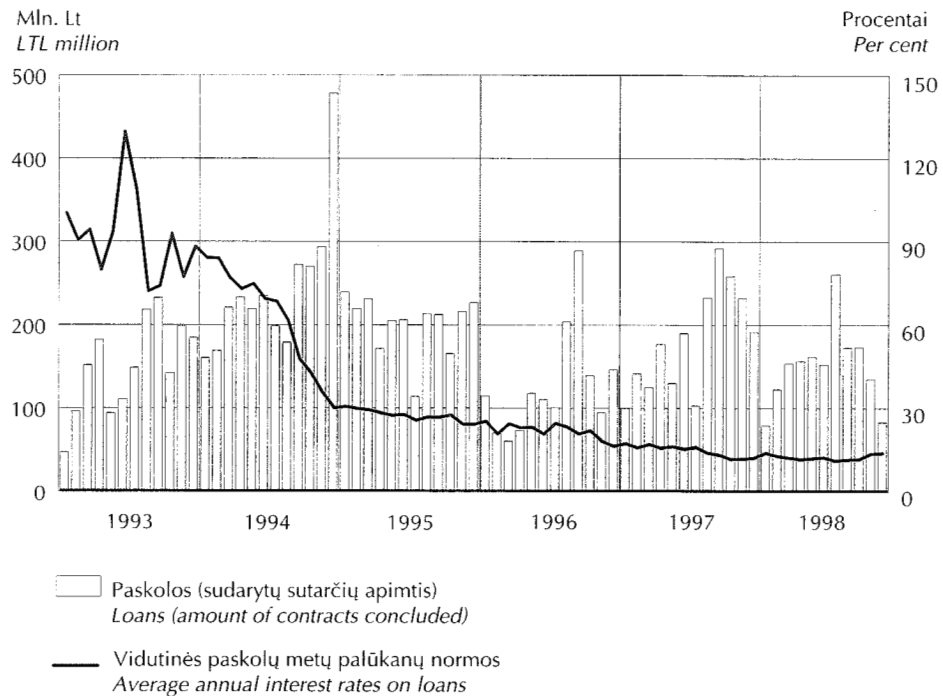


Paskolos rezidentams ir vidutinės jų metų palūkanų normos

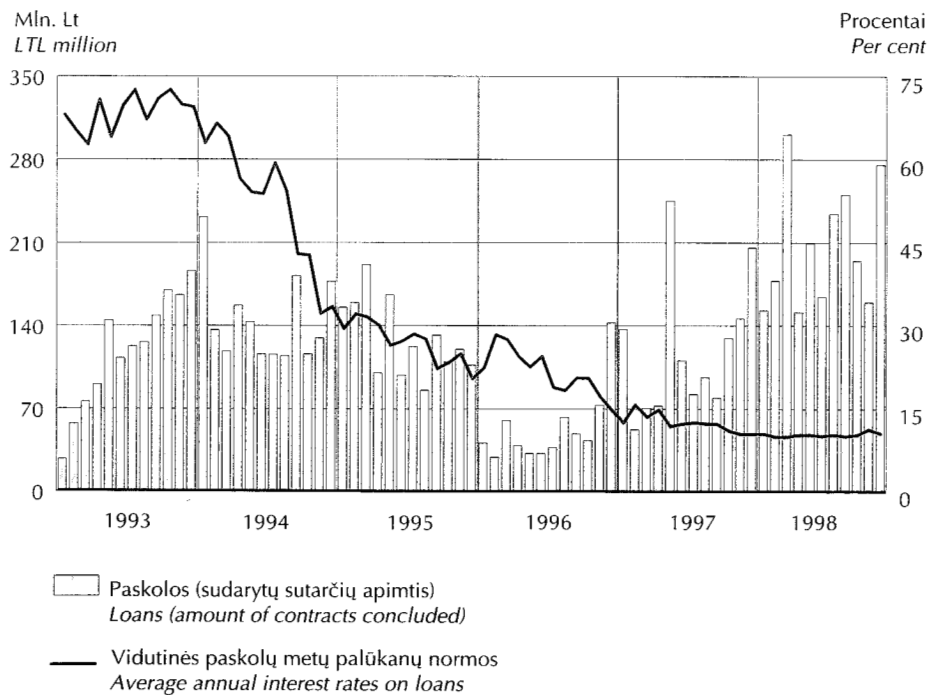
Loans to Residents and Average Annual Interest Rates



Litais
In Litas



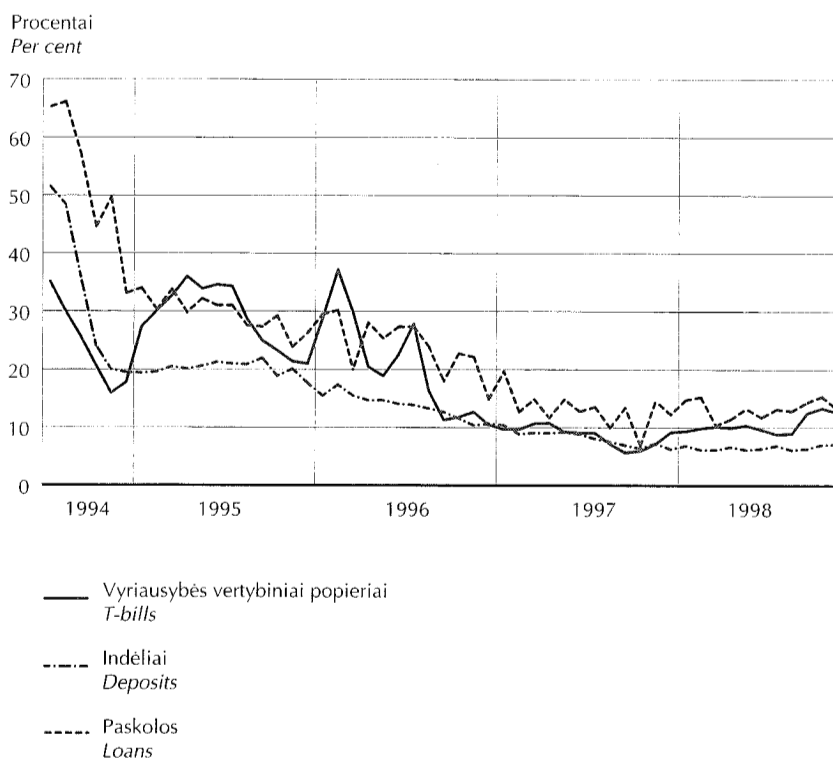
Užsienio valiutomis
In foreign currencies



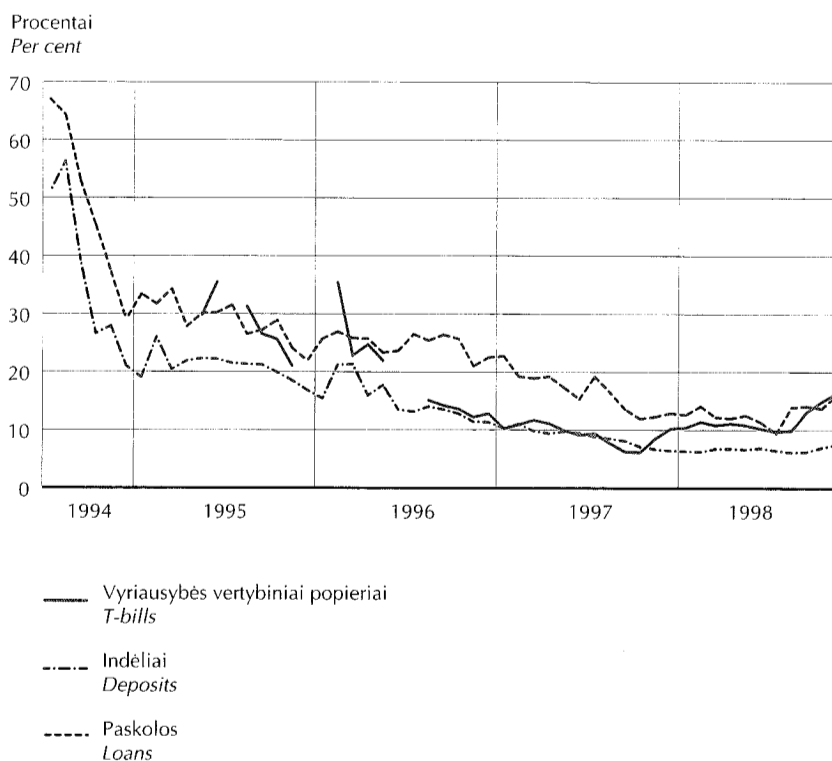
Vyriausybės vertybinių popierių vidutinis pelningumas ir vidutinės rezidentų indėlių bei paskolų litais metų palūkanų normos¹

Average Yield of Treasury Bills and Average Annual Interest Rates on Resident Deposits and Loans in Litas¹

1–3 mėn.
1–3 months



3–6 mėn.
3–6 months



¹ Nurodyta mėnesį komercinių bankų ir užsienio bankų skyrių vidutinės priimtų indėlių bei suteiktų paskolų metų palūkanų normos ir išleistų Vyriausybės vertybinių popierių pelningumas.

¹ Average annual interest rates on deposits received and loans granted by commercial banks and foreign banks branches, and average yield of Treasury bills issued in a given month.

Vidutinės tarpbankinės rinkos metų palūkanų normos

Inter-bank Market Average Interest Rates



Procentais
Per cent

	Iš viso <i>Total</i>	1 d. <i>One day</i>	2-7 d. <i>2-7 days</i>	8 d.-1 mėn. <i>8 days-1 month</i>	1-3 mėn. <i>1-3 months</i>	3-6 mėn. <i>3-6 months</i>	Ilgiau kaip 6 mėn. <i>Over 6 months</i>
Litais							
<i>In Litas</i>							
1998 01	6,33	5,61	6,81	8,00	10,25	7,45	9,92
02	6,79	6,59	8,51	-	-	-	7,70
03	5,57	5,02	7,04	6,50	6,00	-	-
04	6,91	6,75	7,68	6,50	6,97	-	7,00
05	5,36	5,32	5,47	5,50	-	-	-
06	6,51	5,57	7,39	7,57	-	-	-
07	6,95	7,00	6,45	7,75	7,27	-	-
08	5,99	5,93	6,34	-	-	-	-
09	6,99	6,95	7,42	11,25	-	-	-
10	8,90	8,54	9,96	13,00	-	-	5,00
11	4,83	4,33	5,28	8,96	-	-	-
Užsienio valiutomis							
<i>In foreign currencies</i>							
1998 01	5,06	5,81	5,26	4,16	-	-	3,32
02	7,40	5,74	6,02	-	9,50	10,25	3,34
03	5,91	5,89	6,33	-	-	-	-
04	6,40	6,09	6,05	8,18	-	-	-
05	6,44	5,97	6,85	6,80	10,60	-	-
06	7,80	4,51	8,70	8,57	10,25	-	-
07	5,69	4,41	6,17	7,49	9,50	-	-
08	5,83	5,53	5,22	8,99	-	7,49	-
09	6,08	6,27	4,65	6,46	-	-	-
10	5,96	5,94	5,05	8,00	6,41	-	-
11	5,01	4,98	5,15	-	-	-	-
iš jų:							
<i>o/w:</i>							
JAV doleriais							
<i>US Dollars</i>							
1998 01	5,51	5,81	5,26	-	-	-	-
02	7,44	5,74	6,02	-	9,50	10,25	-
03	5,91	5,89	6,33	-	-	-	-
04	6,54	6,27	6,05	8,18	-	-	-
05	6,95	6,45	7,46	6,80	10,60	-	-
06	9,21	5,83	9,98	8,57	10,25	-	-
07	7,19	6,72	6,41	8,52	9,50	-	-
08	6,26	5,90	5,80	8,99	-	7,49	-
09	6,41	6,31	6,64	7,70	-	-	-
10	6,16	6,02	6,22	8,00	6,41	-	-
11	5,13	5,04	5,62	-	-	-	-
Vokietijos markėmis							
<i>Deutsche Marks</i>							
1998 01	-	-	-	-	-	-	-
02	-	-	-	-	-	-	-
03	-	-	-	-	-	-	-
04	3,38	3,38	-	-	-	-	-
05	3,30	3,36	3,15	-	-	-	-
06	3,28	3,41	3,07	-	-	-	-
07	3,47	3,55	3,00	3,00	-	-	-
08	3,85	4,00	3,10	-	-	-	-
09	3,84	5,00	3,62	3,00	-	-	-
10	3,18	3,80	3,14	-	-	-	-
11	3,40	3,71	3,08	-	-	-	-

Vidutinės rezidentų trumpalaikių¹ indėlių ir paskolų metų palūkanų normos 1998 m. Average Annual Interest Rates on Resident Short-term¹ Deposits and Loans in 1998

Procentais
Per cent

Bankai <i>Name of a bank</i>	Rugsėjis <i>September</i>		Spalis <i>October</i>		Lapkritis <i>November</i>	
	indėlių Deposits	paskolų Loans	indėlių Deposits	paskolų Loans	indėlių Deposits	paskolų Loans
Ūkio bankas <i>Ūkio Bank</i>	7,08	18,94	8,27	14,53	7,87	18,00
Vilniaus bankas <i>Vilniaus Bank</i>	4,40	12,07	4,90	15,22	4,52	15,91
LITIMPEKS bankas <i>LITIMPEKS Bank</i>	6,90	15,00	9,79	14,67	8,27	14,41
Bankas HERMIS <i>Bank HERMIS</i>	6,50	8,48	7,47	10,22	8,35	13,10
Šiaulių bankas <i>Šiaulių Bank</i>	7,45	14,01	7,21	13,14	8,07	18,23
Bankas "Snoras" <i>"Snoras" Bank</i>	7,17	14,98	7,38	11,82	7,59	19,24
Medicinos bankas <i>Medical Bank</i>	7,34	14,06	7,16	11,00	7,25	11,00
Lietuvos žemės ūkio bankas <i>Agricultural Bank of Lithuania</i>	7,31	11,90	7,90	13,41	7,79	14,55
Lietuvos taupomasis bankas <i>Savings Bank of Lithuania</i>	5,09	12,97	5,09	12,91	5,97	14,90
Industrijos bankas <i>Industry Bank</i>	3,25	12,00	6,05	13,25	8,90	12,00

¹ Nurodytą mėnesį vidutinės priimtų terminuotųjų indėlių iki 12 mėn. ir suteiktų paskolų iki 12 mėn. litais metų palūkanų normos.

¹ Average annual interest rates in a given month on deposits received and loans granted in Litas with the maturities of up to 12 months.

Vidutinės rezidentų ilgalaikių¹ indėlių ir paskolų metų palūkanų normos 1998 m.
Average Annual Interest Rates on Resident Long-term¹ Deposits and Loans in 1998



Procentais
Per cent

Bankai <i>Name of a bank</i>	Rugsėjis <i>September</i>		Spalis <i>October</i>		Lapkritis <i>November</i>	
	indėlių <i>Deposits</i>	paskolų <i>Loans</i>	indėlių <i>Deposits</i>	paskolų <i>Loans</i>	indėlių <i>Deposits</i>	paskolų <i>Loans</i>
Ūkio bankas <i>Ūkio Bank</i>	7,80	5,00	9,44	–	9,50	14,87
Vilniaus bankas <i>Vilnius Bank</i>	8,35	–	8,58	9,00	8,45	4,14
LITIMPEKS bankas <i>LITIMPEKS Bank</i>	9,64	11,92	9,45	14,42	8,15	12,89
Bankas HERMIS <i>Bank HERMIS</i>	9,83	10,89	9,00	13,48	9,00	11,14
Šiaulių bankas <i>Šiaulių Bank</i>	8,40	15,94	8,41	15,23	8,64	11,26
Bankas "Snoras" <i>"Snoras" Bank</i>	8,82	20,16	9,09	15,03	9,16	20,16
Medicinos bankas <i>Medical Bank</i>	9,87	–	9,20	–	10,20	–
Lietuvos žemės ūkio bankas <i>Agricultural Bank of Lithuania</i>	8,58	13,12	9,34	13,22	9,37	11,76
Lietuvos taupomasis bankas <i>Savings Bank of Lithuania</i>	6,27	11,02	6,59	11,24	7,68	10,20
Industrijos bankas <i>Industry Bank</i>	–	11,25	–	12,00	–	13,00

¹ Nurodytą mėnesį vidutinės priimtų terminuotųjų indėlių ilgiau kaip 12 mėn. ir suteiktų paskolų ilgiau kaip 12 mėn. litais metų palūkanų normos.

¹ Average annual interest rates in a given month on deposits received and loans granted in Litas with the maturities of over 1 year.

Oficialūs užsienio valiutų santykiai Official Foreign Exchange Rates

Lt už 100 valiutos vnt.
LTL per 100 currency units

	IEP	GBP	AMD ¹	AUD	ATS	AZM ¹	BYB ²	BEF	BRL	BGL ¹
1998 11 01	605,20	672,44	786,50	248,80	34,55	103,63	149,50	11,78	336,15	244,90
11 02	601,80	673,72	786,52	249,78	34,37	103,63	155,95	11,72	335,88	242,67
11 03	603,16	668,40	786,52	250,42	34,44	103,63	146,79	11,74	335,88	242,67
11 04	600,96	662,28	786,52	249,10	34,32	103,63	146,79	11,70	335,88	242,67
11 05	598,84	661,24	786,52	251,82	34,22	103,63	144,14	11,67	335,88	242,67
11 06	597,72	663,16	786,52	253,38	34,15	103,63	141,59	11,64	335,88	242,67
11 07	597,72	663,16	786,52	253,38	34,15	103,63	141,59	11,64	335,88	242,67
11 08	597,72	663,16	786,52	253,38	34,15	103,63	141,59	11,64	335,88	242,67
11 09	598,80	665,32	786,52	251,74	34,21	103,63	143,88	11,67	336,63	241,81
11 10	594,36	663,66	786,52	253,42	33,97	103,63	143,88	11,58	336,63	241,81
11 11	588,96	663,76	786,52	250,62	33,63	103,63	152,38	11,47	336,63	241,81
11 12	591,40	663,08	786,52	251,82	33,81	103,63	175,82	11,52	336,63	241,81
11 13	590,88	664,20	786,52	251,92	33,77	103,63	175,82	11,52	336,63	241,81
11 14	590,88	664,20	786,52	251,92	33,77	103,63	175,82	11,52	336,63	241,81
11 15	590,88	664,20	786,52	251,92	33,77	103,63	175,82	11,52	336,63	241,81
11 16	590,20	667,72	775,13	254,52	33,71	103,60	183,91	11,50	335,88	238,14
11 17	595,28	668,52	775,13	255,38	34,02	103,60	192,77	11,60	335,88	238,14
11 18	598,56	671,72	775,13	253,50	34,21	103,60	193,70	11,67	335,88	238,14
11 19	594,44	669,82	775,13	253,70	33,99	103,60	201,01	11,59	335,88	238,14
11 20	594,22	667,54	775,13	258,10	33,97	103,60	141,09	11,58	335,88	238,14
11 21	594,22	667,54	775,13	258,10	33,97	103,60	141,09	11,58	335,88	238,14
11 22	594,22	667,54	775,13	258,10	33,97	103,60	141,09	11,58	335,88	238,14
11 23	589,46	664,60	773,44	257,60	33,71	103,60	141,09	11,50	335,22	237,78
11 24	584,08	660,32	773,44	255,98	33,37	103,60	209,97	11,38	335,22	237,78
11 25	581,10	661,82	773,44	255,58	33,22	103,60	209,97	11,33	335,22	237,78
11 26	583,88	663,32	773,44	256,80	33,39	103,60	209,97	11,39	335,22	237,78
11 27	583,76	663,10	773,44	254,98	33,39	103,60	202,53	11,38	335,22	237,78
11 28	583,76	663,10	773,44	254,98	33,39	103,60	202,53	11,38	335,22	237,78
11 29	583,76	663,10	773,44	254,98	33,39	103,60	202,53	11,38	335,22	237,78
11 30	583,88	663,02	773,51	254,10	33,37	103,60	202,53	11,38	333,40	235,01
Vidutinis mėnesio	592,80	665,29	780,38	253,66	33,88	103,62	169,57	11,55	335,83	240,09
Monthly average										

¹ Lt už 100 000 valiutos vnt.

² Lt už 10 000 000 valiutos vnt.

¹ LTL per 100 000 currency units.

² LTL per 10 000 000 currency units.

Oficialūs užsienio valiutų santykiai

Official Foreign Exchange Rates



tesinys
continued

	CZK	DKK	XEU	EEK	GRD ¹	GEL	HKD	INR	ISK ¹	ESP ¹
1998 11 01	13,85	63,94	478,34	30,11	142,67	289,86	51,62	946,05	579,71	285,91
11 02	13,84	63,58	476,00	30,22	142,40	289,86	51,63	944,45	578,79	284,63
11 03	13,89	63,75	476,10	30,29	142,75	289,86	51,63	944,45	576,29	285,35
11 04	13,81	63,51	473,54	30,18	142,96	289,86	51,63	944,45	573,64	284,02
11 05	13,76	63,29	471,94	30,07	143,15	289,86	51,63	944,45	573,56	283,11
11 06	13,62	63,20	471,68	30,03	142,91	289,86	51,63	944,45	572,57	282,59
11 07	13,62	63,20	471,68	30,03	142,91	289,86	51,63	944,45	572,57	282,59
11 08	13,62	63,20	471,68	30,03	142,91	289,86	51,63	944,45	572,57	282,59
11 09	13,69	63,33	472,78	30,09	143,49	289,86	51,65	945,63	575,62	283,04
11 10	13,61	62,86	469,90	29,88	142,62	289,86	51,65	945,63	575,29	283,10
11 11	13,50	62,25	465,50	29,61	140,48	289,86	51,65	945,63	568,75	278,41
11 12	13,45	62,57	467,74	29,72	141,40	289,86	51,65	945,63	570,37	279,61
11 13	13,42	62,54	467,18	29,70	141,61	289,86	51,65	945,63	569,80	279,44
11 14	13,42	62,54	467,18	29,70	141,61	289,86	51,65	945,63	569,80	279,44
11 15	13,42	62,54	467,18	29,70	141,61	289,86	51,65	945,63	569,80	279,44
11 16	13,35	62,36	466,74	29,66	141,40	277,78	51,65	945,51	570,04	279,11
11 17	13,38	62,96	470,60	29,91	142,27	277,78	51,65	945,51	573,56	281,28
11 18	13,50	63,34	473,62	30,07	142,95	277,78	51,65	945,51	574,38	283,03
11 19	13,42	62,90	470,60	29,89	142,34	277,78	51,65	945,51	573,64	281,17
11 20	13,32	62,87	469,98	29,87	142,41	277,78	51,65	945,51	573,56	280,85
11 21	13,32	62,87	469,98	29,87	142,41	277,78	51,65	945,51	573,56	280,85
11 22	13,32	62,87	469,98	29,87	142,41	277,78	51,65	945,51	573,56	280,85
11 23	13,29	62,39	466,82	29,63	141,50	277,78	51,66	943,41	570,94	278,79
11 24	13,05	61,75	462,30	29,39	140,01	277,78	51,66	943,41	567,38	276,06
11 25	12,96	61,48	459,92	29,22	139,39	277,78	51,66	943,41	566,09	274,87
11 26	13,08	61,80	462,64	29,38	139,99	277,78	51,66	943,41	568,59	276,18
11 27	13,15	61,79	461,98	29,36	140,04	277,78	51,66	943,41	566,73	276,15
11 28	13,15	61,79	461,98	29,36	140,04	277,78	51,66	943,41	566,73	276,15
11 29	13,15	61,79	461,98	29,36	140,04	277,78	51,66	943,41	566,73	276,15
11 30	13,08	61,77	461,66	29,34	139,72	270,27	51,66	940,35	565,85	276,06
Vidutinis mėnesio	13,43	62,70	468,64	29,78	141,75	283,57	51,65	944,65	571,68	280,36
Monthly average										

¹ Lt už 10 000 valiutos vnt.

¹ LTL per 10 000 currency units.

Oficialūs užsienio valiutų santykiai Official Foreign Exchange Rates

tęsinys
continued

	ITL ¹	ILS	AED	JPY ¹	USD	YUM	CAD	KZT ¹	CNY	CYP
1998 11 01	24,57	91,91	108,91	344,80	400,00	41,62	260,09	488,07	48,32	822,68
11 02	24,44	93,15	108,90	343,64	400,00	40,34	257,98	487,78	48,32	816,94
11 03	24,49	93,15	108,90	346,95	400,00	40,34	258,73	487,57	48,32	816,94
11 04	24,40	93,15	108,90	344,80	400,00	40,34	261,01	486,85	48,32	816,94
11 05	24,33	93,15	108,90	342,44	400,00	40,34	261,95	486,38	48,32	816,94
11 06	24,28	93,15	108,90	340,66	400,00	40,34	262,52	485,94	48,32	816,94
11 07	24,28	93,15	108,90	340,66	400,00	40,34	262,52	485,94	48,32	816,94
11 08	24,28	93,15	108,90	340,66	400,00	40,34	262,52	485,94	48,32	816,94
11 09	24,33	92,51	108,91	338,60	400,00	40,40	262,04	486,06	48,32	811,66
11 10	24,16	92,51	108,91	335,56	400,00	40,40	261,18	485,76	48,32	811,66
11 11	23,94	92,51	108,91	325,12	400,00	40,40	259,99	485,73	48,32	811,66
11 12	24,04	92,51	108,91	329,34	400,00	40,40	259,12	484,85	48,32	811,66
11 13	24,02	92,51	108,91	325,11	400,00	40,40	258,90	484,70	48,32	811,66
11 14	24,02	92,51	108,91	325,11	400,00	40,40	258,90	484,70	48,32	811,66
11 15	24,02	92,51	108,91	325,11	400,00	40,40	258,90	484,70	48,32	811,66
11 16	23,98	95,25	108,90	327,55	400,00	40,03	258,73	485,14	48,32	802,64
11 17	24,18	95,25	108,90	327,06	400,00	40,03	258,05	483,38	48,32	802,64
11 18	24,32	95,25	108,90	333,22	400,00	40,03	257,55	482,65	48,32	802,64
11 19	24,16	95,25	108,90	329,30	400,00	40,03	258,35	484,03	48,32	802,64
11 20	24,14	95,25	108,90	333,64	400,00	40,03	257,55	481,64	48,32	802,64
11 21	24,14	95,25	108,90	333,64	400,00	40,03	257,55	481,64	48,32	802,64
11 22	24,14	95,25	108,90	333,64	400,00	40,03	257,55	481,64	48,32	802,64
11 23	23,95	95,89	108,91	333,22	400,00	39,56	258,90	481,58	48,32	802,36
11 24	23,71	95,89	108,91	329,56	400,00	39,56	258,65	482,77	48,32	802,36
11 25	23,60	95,89	108,91	328,97	400,00	39,56	257,75	482,22	48,32	802,36
11 26	23,73	95,89	108,91	330,91	400,00	39,56	258,18	482,07	48,32	802,36
11 27	23,73	95,89	108,91	327,39	400,00	39,56	261,01	481,96	48,32	802,36
11 28	23,73	95,89	108,91	327,39	400,00	39,56	261,01	481,96	48,32	802,36
11 29	23,73	95,89	108,91	327,39	400,00	39,56	261,01	481,96	48,32	802,36
11 30	23,71	94,94	108,90	325,60	400,00	39,83	260,67	481,81	48,32	793,66
Vidutinis mėnesio Monthly average	24,09	94,15	108,91	333,23	400,00	40,13	259,63	484,25	48,32	808,38

¹ Lt už 10 000 valiutos vnt.

¹ LTL per 10 000 currency units.

Oficialūs užsienio valiutų santykiai

Official Foreign Exchange Rates



tesinys
continued

	KGS	HRK	LVL	PLN	MTL	MDL	NOK	NLG	ZAR	KRW ¹
1998 11 01	17,72	65,42	699,00	116,55	1 075,36	66,67	54,36	215,53	69,63	303,90
11 02	17,72	64,88	697,78	115,47	1 069,36	62,40	54,51	214,38	70,24	303,15
11 03	17,72	64,88	699,24	116,53	1 069,36	57,97	54,62	214,87	70,24	303,15
11 04	17,72	64,88	697,78	116,99	1 069,36	61,07	54,34	214,09	70,24	303,15
11 05	17,72	64,88	696,68	116,88	1 069,36	40,06	54,02	213,43	70,24	303,15
11 06	17,72	64,88	694,87	116,65	1 069,36	41,88	54,04	213,08	70,24	303,15
11 07	17,72	64,88	694,87	116,65	1 069,36	41,88	54,04	213,08	70,24	303,15
11 08	17,72	64,88	694,87	116,65	1 069,36	41,88	54,04	213,08	70,24	303,15
11 09	17,72	64,50	695,23	116,86	1 061,74	43,84	54,33	213,50	71,94	304,94
11 10	17,72	64,50	692,70	116,38	1 061,74	45,20	54,00	211,96	71,94	304,94
11 11	17,72	64,50	686,87	116,32	1 061,74	44,69	53,30	209,92	71,94	304,94
11 12	17,72	64,50	689,48	116,33	1 061,74	44,94	53,49	210,92	71,94	304,94
11 13	17,72	64,50	687,82	116,03	1 061,74	51,61	53,28	210,76	71,94	304,94
11 14	17,72	64,50	687,82	116,03	1 061,74	51,61	53,28	210,76	71,94	304,94
11 15	17,72	64,50	687,82	116,03	1 061,74	51,61	53,28	210,76	71,94	304,94
11 16	16,14	63,55	688,05	115,66	1 055,76	45,71	53,40	210,38	69,87	303,72
11 17	16,14	63,55	689,24	116,31	1 055,76	45,71	53,85	212,21	69,87	303,72
11 18	16,14	63,55	692,82	116,50	1 055,76	46,24	54,01	213,44	69,87	303,72
11 19	16,14	63,55	690,55	115,74	1 055,76	47,06	53,86	212,04	69,87	303,72
11 20	16,14	63,55	690,91	116,28	1 055,76	45,98	53,76	211,95	69,87	303,72
11 21	16,14	63,55	690,91	116,28	1 055,76	45,98	53,76	211,95	69,87	303,72
11 22	16,14	63,55	690,91	116,28	1 055,76	45,98	53,76	211,95	69,87	303,72
11 23	14,89	63,97	690,55	115,72	1 054,56	44,94	53,49	210,33	70,92	316,71
11 24	14,89	63,97	686,40	114,96	1 054,56	40,49	53,40	208,22	70,92	316,71
11 25	14,89	63,97	684,99	114,98	1 054,56	40,06	53,33	207,31	70,92	316,71
11 26	14,89	63,97	688,41	115,61	1 054,56	40,06	53,44	208,33	70,92	316,71
11 27	14,89	63,97	687,11	115,52	1 054,56	40,06	53,24	208,32	70,92	316,71
11 28	14,89	63,97	687,11	115,52	1 054,56	40,06	53,24	208,32	70,92	316,71
11 29	14,89	63,97	687,11	115,52	1 054,56	40,06	53,24	208,32	70,92	316,71
11 30	12,82	62,88	685,34	115,17	1 046,06	38,30	53,29	208,23	69,93	321,93
Vidutinis mėnesio	16,53	64,22	691,11	116,08	1 060,38	46,47	53,73	211,38	70,68	307,52
Monthly average										

¹ Lt už 100 000 valiutos vnt.

¹ LTL per 100 000 currency units.

Oficialūs užsienio valiutų santykiai Official Foreign Exchange Rates

tęsinys
continued

	PTE ¹	FRF	ROL ²	RUR	XDR	SGD	SKK	SIT ¹	FIM	SEK
1998 11 01	236,86	72,51	422,60	23,95	563,08	246,00	11,23	255,17	79,96	51,42
11 02	235,81	72,11	415,33	24,11	563,72	246,23	11,39	252,86	79,48	51,13
11 03	236,62	72,27	415,33	23,95	563,36	246,23	11,39	252,86	79,66	51,55
11 04	235,54	72,01	415,33	24,48	563,72	246,23	11,39	252,86	79,40	51,19
11 05	234,65	71,77	415,33	25,16	562,40	246,23	11,39	252,86	79,12	51,19
11 06	234,27	71,63	415,33	25,59	560,20	246,23	11,39	252,86	78,97	51,22
11 07	234,27	71,63	415,33	25,59	560,20	246,23	11,39	252,86	78,97	51,22
11 08	234,27	71,63	415,33	25,59	560,20	246,23	11,39	252,86	78,97	51,22
11 09	234,73	71,79	404,86	26,27	560,68	245,58	11,26	250,28	79,13	51,55
11 10	233,38	71,28	404,86	24,77	560,60	245,58	11,26	250,28	78,60	51,01
11 11	231,26	70,58	404,86	24,77	557,60	245,58	11,26	250,28	77,81	50,18
11 12	231,94	70,90	404,86	24,62	554,76	245,58	11,26	250,28	78,17	50,24
11 13	231,94	70,86	404,86	23,95	555,44	245,58	11,26	250,28	78,18	49,80
11 14	231,94	70,86	404,86	23,95	555,44	245,58	11,26	250,28	78,18	49,80
11 15	231,94	70,86	404,86	23,95	555,44	245,58	11,26	250,28	78,18	49,80
11 16	231,58	70,76	405,06	23,39	553,48	242,42	10,94	246,31	78,00	49,45
11 17	233,64	71,35	405,06	21,92	555,44	242,42	10,94	246,31	78,69	49,51
11 18	234,71	71,77	405,06	21,51	558,00	242,42	10,94	246,31	79,20	50,00
11 19	233,11	71,31	405,06	21,60	558,92	242,42	10,94	246,31	78,63	49,87
11 20	233,30	71,27	405,06	21,68	558,36	242,42	10,94	246,31	78,60	49,67
11 21	233,30	71,27	405,06	21,68	558,36	242,42	10,94	246,31	78,60	49,67
11 22	233,30	71,27	405,06	21,68	558,36	242,42	10,94	246,31	78,60	49,67
11 23	231,53	70,72	402,62	22,66	558,64	245,70	10,95	245,70	78,01	49,57
11 24	230,08	70,06	402,62	22,22	556,20	245,70	10,95	245,70	77,18	49,37
11 25	228,40	69,69	402,62	21,92	553,36	245,70	10,95	245,70	76,86	49,35
11 26	229,08	70,05	402,62	22,22	552,80	245,70	10,95	245,70	77,29	49,41
11 27	229,01	70,06	402,62	22,28	552,80	245,70	10,95	245,70	77,28	48,74
11 28	229,01	70,06	402,62	22,28	552,80	245,70	10,95	245,70	77,28	48,74
11 29	229,01	70,06	402,62	22,28	552,80	245,70	10,95	245,70	77,28	48,74
11 30	229,00	70,01	394,67	22,28	552,80	241,76	10,94	243,49	77,26	49,11
Vidutinis mėnesio Monthly average	232,58	71,08	407,08	23,41	557,67	244,91	11,13	248,82	78,38	50,11

¹ Lt už 10 000 valiutos vnt.

² Lt už 1 000 000 valiutos vnt.

¹ LTL per 10 000 currency units.

² LTL per 1 000 000 currency units.

Oficialūs užsienio valiutų santykiai

Official Foreign Exchange Rates



tęsinys
continued

	CHF	TJR ¹	THB ²	TWD	TRL ³	TMM ⁴	UAH	UZS ²	VEB ¹	HUF ²	DEM
1998 11 01	299,51	508,90	1 063,83	12,15	139,70	769,20	114,29	112,68	701,80	185,10	243,12
11 02	297,04	508,91	1 088,29	12,34	139,71	769,23	113,80	115,94	702,99	184,37	241,79
11 03	297,02	508,91	1 088,29	12,34	139,14	769,23	113,80	117,65	702,99	185,15	242,38
11 04	295,81	508,91	1 088,29	12,34	138,76	769,23	114,61	119,40	702,99	185,85	241,44
11 05	293,70	508,91	1 088,29	12,34	138,36	769,23	112,52	114,29	702,99	186,00	240,65
11 06	293,12	508,91	1 088,29	12,34	138,03	769,23	111,11	114,29	702,99	186,12	240,23
11 07	293,12	508,91	1 088,29	12,34	138,03	769,23	111,11	114,29	702,99	186,12	240,23
11 08	293,12	508,91	1 088,29	12,34	138,03	769,23	111,11	114,29	702,99	186,12	240,23
11 09	292,47	508,91	1 096,34	12,29	137,93	769,23	105,96	114,29	703,61	186,74	240,71
11 10	289,90	508,91	1 096,34	12,29	136,84	769,23	104,58	114,29	703,61	185,51	238,99
11 11	286,50	508,91	1 096,34	12,29	136,02	769,23	98,77	114,29	703,61	184,38	236,85
11 12	288,56	508,91	1 096,34	12,29	135,76	769,23	102,70	112,68	703,61	184,44	237,80
11 13	288,16	508,91	1 096,34	12,29	135,78	769,23	100,76	112,68	703,61	183,76	237,61
11 14	288,16	508,91	1 096,34	12,29	135,78	769,23	100,76	112,68	703,61	183,76	237,61
11 15	288,16	508,91	1 096,34	12,29	135,78	769,23	100,76	112,68	703,61	183,76	237,61
11 16	288,14	484,85	1 085,04	12,24	135,50	769,23	96,97	108,11	704,37	183,26	237,28
11 17	290,09	484,85	1 085,04	12,24	135,40	769,23	96,15	100,00	704,37	184,59	239,31
11 18	292,37	484,85	1 085,04	12,24	135,66	769,23	106,67	100,00	704,37	185,14	240,65
11 19	290,55	484,85	1 085,04	12,24	135,10	769,23	105,26	97,56	704,37	184,48	239,11
11 20	290,56	484,85	1 085,04	12,24	134,89	769,23	106,10	94,12	704,37	183,98	239,01
11 21	290,56	484,85	1 085,04	12,24	134,89	769,23	106,10	94,12	704,37	183,98	239,01
11 22	290,56	484,85	1 085,04	12,24	134,89	769,23	106,10	94,12	704,37	183,98	239,01
11 23	287,98	484,85	1 106,50	12,33	134,14	769,23	101,65	96,39	702,99	182,84	237,17
11 24	284,61	484,85	1 106,50	12,33	133,01	769,23	100,50	96,39	702,99	181,79	234,80
11 25	282,89	484,85	1 106,50	12,33	132,51	769,23	100,63	91,95	702,99	181,34	233,68
11 26	284,66	484,85	1 106,50	12,33	132,58	769,23	104,30	91,95	702,99	181,66	234,87
11 27	284,21	484,85	1 106,50	12,33	132,17	769,23	104,30	93,02	702,99	180,57	234,91
11 28	284,21	484,85	1 106,50	12,33	132,17	769,23	104,30	93,02	702,99	180,57	234,91
11 29	284,21	484,85	1 106,50	12,33	132,17	769,23	104,30	93,02	702,99	180,57	234,91
11 30	284,52	470,59	1 108,03	12,33	132,19	769,23	103,36	88,89	699,60	180,78	234,78
Vidutinis mėnesio Monthly average	289,82	496,40	1 093,50	12,30	135,70	769,23	105,44	104,97	703,30	183,89	238,36

¹ Lt už 100 000 valiutos vnt.

² Lt už 10 000 valiutos vnt.

³ Lt už 10 000 000 valiutos vnt.

⁴ Lt už 1 000 000 valiutos vnt.

¹ LTL per 100 000 currency units.

² LTL per 10 000 currency units.

³ LTL per 10 000 000 currency units.

⁴ LTL per 1 000 000 currency units.

Kai kurie šalies ekonominės raidos rodikliai

Some Economic Indicators

Ankstesnis mėn. = 100
Previous month = 100

	Parduotos gavybinės ir apdirbamosios pramonės produkcijos indeksas <i>Mining, quarrying and manufacturing industry output sales index</i>	Atliktų statybos ir montavimo darbų indeksas <i>Construction works index</i>	Kainų indeksai <i>Price indices</i>		
			virtotojų kainų <i>Consumer prices</i>	statybos darbų <i>Building costs</i>	pramonės produkcijos pardavimo <i>Producer prices</i>
1993 12	101,7	...	106,2	108,4	105,6
1994 12	97,6	88,5	103,8	103,7	106,3
1995 12	95,0	89,1	102,7	100,9	101,3
1996 03	113,9	123,4	102,3	100,9	101,2
06	92,0	120,9	100,4	101,6	100,1
09	92,4	113,3	100,3	100,5	104,5
12	105,7	185,9	100,9	100,7	100,2
1997 03	107,0	105,5	100,1	101,0	99,1
06	111,8	120,3	100,2	100,7	99,7
09	98,7	105,8	100,3	100,2	99,7
12	112,5	93,2	100,4	100,1	99,5
1998 01	79,6	63,3	101,0	99,6	99,4
02	97,9	102,7	100,5	100,8	97,9
03	115,6	110,5	100,4	101,0	99,2
04	97,3	136,2	100,5	100,6	99,0
05	103,2	110,2	100,6	100,8	99,7
06	106,6	135,1	99,5	100,1	99,0
07	103,9	97,7	100,2	100,2	99,2
08	90,0	105,1	99,4	100,9	99,4
09	97,0	112,7	99,6	100,1	99,9
10	107,1	92,6	100,4	100,1	99,9

tęsinys
continued

	Nedarbo lygis ¹ , % <i>Unemployment rate¹, %</i>	Vidutinio mėnesio darbo užmokesčio indeksai <i>Indices of average monthly earnings</i>		
		apskaičiuotojo <i>Gross earnings</i>	išmokėtojo <i>Net earnings</i>	realiojo <i>Real earnings</i>
1993 12	3,4	116,3	114,0	107,3
1994 12	4,5	118,1	115,8	111,6
1995 12	7,3	114,1	112,5	109,5
1996 03	8,3	104,3	103,7	101,4
06	7,0	101,1	101,0	100,6
09	6,4	102,3	102,0	101,7
12	6,2	111,8	110,4	109,4
1997 03	6,2	108,2	107,2	107,1
06	5,3	103,4	103,0	102,8
09	5,6	101,4	101,3	101,0
12	6,7	110,6	109,5	109,1
1998 01	7,4	91,5	92,2	91,3
02	7,5	99,9	101,1	100,6
03	7,5	104,1	103,6	103,2
04	6,9	103,8	103,4	102,9
05	6,2	101,1	101,0	100,4
06	5,5	103,1	102,7	103,2
07	5,4	102,0	101,8	101,6
08	5,4	98,0	98,2	98,8
09	5,6	101,8	101,6	102,0
10	6,0	99,8	99,8	99,4

¹ Atitinkamą mėnesį.

¹ In a given month.

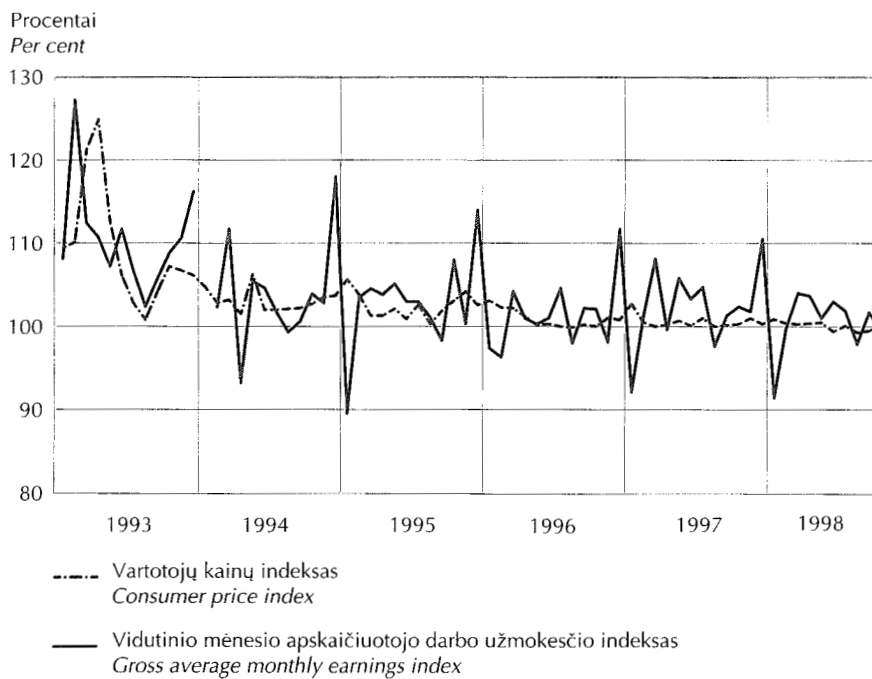
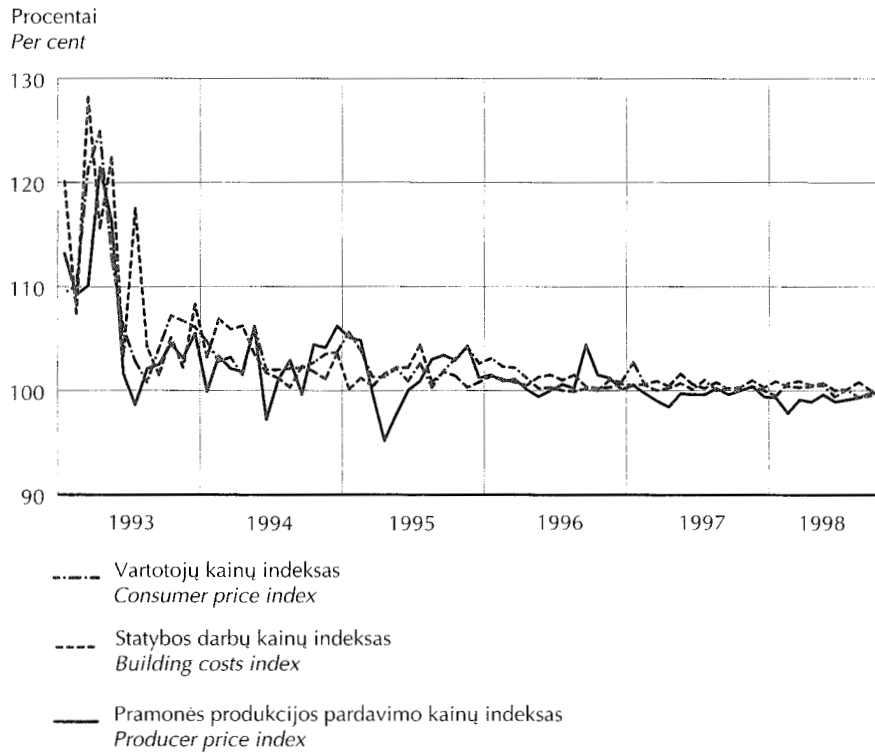
Šaltinis: Statistikos departamento prie Lietuvos Respublikos Vyriausybės duomenys.
Source: Data of the Department of Statistics to the Government of the Republic of Lithuania.

Kainų ir darbo užmokesčio kaita

Development of Prices and Earnings



Ankstesnis mėn. = 100
Previous month = 100



Duomenų parengimo (skelbimo) kalendorius*

Advance Readiness (Release) Calendar*

Rodiklių grupė Data category	Pastabos Notes	Parengimo (paskelbimo) data** Readiness (release) date**			
		1999			
		Sausis January	Vasaris February	Kovas March	Balandis April
Pinigų apžvalga Analytical accounts of the banking sector (Banking Survey)	1	25 (98 12)	24 (99 01)	23 (99 02)	23 (99 03)
Lietuvos banko balansas Analytical accounts of the central bank (Balance Sheet of the LB)	1	14 (98 12)	11 (99 01)	15 (99 02)	14 (99 03)
Palūkanų normos Interest rates	2				
Mokėjimų balansas Balance of payments				31 (98-IV)	
Oficialiosios tarptautinės atsargos International reserves	1	8 (98 12)	5 (99 01)	5 (99 02)	8 (99 03)
Tarptautinės investicijos International investment position					
Oficialūs užsienio valiutų santykiai Exchange rates (Official Foreign Exchange Rates)	3				
Akcijų kainų indeksai Share price indices	4				

* Kalendorius skelbiamas vykdant TVF patvirtintų Duomenų platinimo specialiųjų standartų reikalavimus.

** Pirmoje rodiklių grupės eilutėje nurodyta duomenų parengimo (paskelbimo) data, antroje – laikotarpis (arba data), kurio duomenys skelbiami.

Nurodytos datos, prireikus, gali būti pakeistos.

Pastabos:

- 1) Nurodytos datos, kada duomenys yra parengti ir juos galima gauti faksu arba elektroniniu paštu po kreipimosi į atsakingą asmenį (žr. 5 pastabą). Duomenys skelbiami LB mėnesiniame ir/ar ketvirtiniame biuleteniuose, kuriuos galima užsiprenumeruoti LB Informacijos ir statistikos departamente (Gedimino pr. 6, 2001 Vilnius, tel./faksas 22 72 09) arba įsigyti LB būstinėje.
- 2) Kasdienines palūkanų normas galima sužinoti komerciniuose bankuose. Mėnesio palūkanų normos skelbiamos "Mėnesiniame biuletenyje"; jas galima sužinoti, kreipiantis į atsakingą asmenį (žr. 5 pastabą). Vyriausybės vertybinių popierių palūkanų normas aukciono dieną nuo 15 val. galima rasti Reuters puslapyje LTBANK06, gauti telefonu ar faksu po kreipimosi į atsakingą asmenį (žr. 5 pastabą).
- 3) Oficialūs 35 užsienio valiutų santykiai kasdien skelbiami dienraščiuose, Reuters puslapyje LITH ir Bloomberg puslapyje. Be to, juos galima gauti faksu arba elektroniniu paštu po kreipimosi į atsakingą asmenį (žr. 5 pastabą). Dar 65 užsienio valiutų santykiai skelbiami kartą per savaitę. Kasdieniniai mėnesio valiutų santykiai skelbiami "Mėnesiniame biuletenyje".

* The Calendar is published to meet the requirements of the Special Data Dissemination Standard approved by the IMF.

** The first line for each data category shows the release date; the period (or date) to which data to be released relate is shown in parentheses in the second line.

All dates are expected dates of release and are subject to change.

Notes:

- 1) The dates are shown when the data are ready and are available by fax or E-mail upon request to the contact person (see note 5). The data are published in the LB's "Monthly Bulletin" and/or "Quarterly Bulletin" both of which are available by subscription from the Information and Statistics Department, Bank of Lithuania, Gedimino Av. 6, 2001 Vilnius (Tel/Fax: 370 2 227209), or at LB headquarters.
- 2) Not applicable, since daily data on interest rates are available at commercial banks on the same day. Monthly interest rates are disseminated in the "Monthly Bulletin"; they are available also upon request to the contact person (see note 5). On the Treasury bill auction day, data on the interest rates are available at 15:00 (local time) from the Reuters LTBANK06 page, by telephone or fax upon request to the contact person (see note 5).
- 3) Official foreign exchange rate data for 35 currencies are released in the daily newspapers, Reuters page LITH and Bloomberg page. The data are also available by fax or E-mail upon request to the contact person (see note 5). Data for another 65 currencies are announced once a week. Daily exchange rates for a month are disseminated in the "Monthly Bulletin".



- 4) Lietuvos bankas, vykdydamas Duomenų platinimo specialiųjų standartų reikalavimus, suteikia informacijos naudotojams galimybę per savo tinklą "Internete" (<http://www.lbank.lt>) susipažinti su akcijų kainų indeksais, kuriuos skaičiuoja ir kasdien skelbia Nacionalinė vertybinių popierių birža.
- 5) Atsakingi asmenys:
- Gintaras Daugėla, Banko politikos departamentas
(Pinigų apžvalga, LB balansas, oficialiosios tarptautinės atsargos)
Tel: 617351
Faksas: 628717
El. paštas: gdaugela@mail.lbank.lt
- Mindaugas Navys, Rinkos operacijų departamentas
(VVP palūkanų normos)
Tel: 618386
Faksas: 225739
El. paštas: mnavys@mail.lbank.lt
- Rytis Likša, Informacijos ir statistikos departamentas
(Indėlių ir paskolų palūkanų normos)
Tel: 220442
Faksas: 220442
El. paštas: rliksa@mail.lbank.lt
- Raimundas Barzdžius, Informacijos ir statistikos departamentas
(Mokėjimų balansas, tarptautinės investicijos)
Tel: 225789
Faksas: 225789
El. paštas: ajancaitis@mail.lbank.lt
- Artūras Kampanas, Rinkos operacijų departamentas
(Oficialūs užsienio valiutų santykiai)
Tel: 225796
Faksas: 224872
El. paštas: akampanas@mail.lbank.lt
- 6) Duomenų platinimo specialiaisiais standartais patvirtintų rodiklių grupių Lietuvos metaduomenys paskelbti TVF Duomenų platinimo standartų elektroniniame biuletenyje. "Internete" šį biuletinį galima rasti WWW tinkle (<http://dsbb.imf.org>). Lietuvos metaduomenys jame prasideda rodiklių grupių sąrašu (<http://dsbb.imf.org/country/ltucats.htm>). Šiame biuletenyje skelbiamas ir tų rodiklių grupių išankstinis duomenų platinimo kalendorius (<http://dsbb.imf.org/country/ltu/calacal.htm>).
- 7) Lietuvos banko statistiniai duomenys skelbiami LB puslapyje "Internete" (<http://www.lbank.lt>).
- 4) *The Bank of Lithuania, following the requirements of the Special Data Dissemination Standard, disseminates on its Internet site (<http://www.lbank.lt>) the daily share price indices, calculated and disseminated by the National Stock Exchange.*
- 5) *Contact persons:*
- Mr. Gintaras Daugėla, Bank Policy Department
(Banking survey, Balance sheet of the LB, International reserves)
Tel: 370 2 617351
Fax: 370 2 628717
E-mail: gdaugela@mail.lbank.lt*
- Mr. Mindaugas Navys, Market Operations Department
(Interest rates on Treasury bills)
Tel: 370 2 618386
Fax: 370 2 225739
E-mail: mnavys@mail.lbank.lt*
- Mr. Rytis Likša, Information and Statistics Department
(Interest rates on deposits and loans)
Tel: 370 2 220442
Fax: 370 2 220442
E-mail: rliksa@mail.lbank.lt*
- Mr. Raimundas Barzdžius, Information and Statistics Department
(Balance of payments, International investment position)
Tel: 370 2 225789
Fax: 370 2 225789
E-mail: ajancaitis@mail.lbank.lt*
- Mr. Artūras Kampanas, Market Operations Department
(Official foreign exchange rates)
Tel: 370 2 225796
Fax: 370 2 224872
E-mail: akampanas@mail.lbank.lt*
- 6) *Lithuania's metadata for data categories defined by the Special Data Dissemination Standard are posted on the IMF's Dissemination Standards Bulletin Board (DSBB). The DSBB can be accessed at a WWW site (<http://dsbb.imf.org>) on the Internet. The metadata for Lithuania start with the Index of Data Categories (<http://dsbb.imf.org/country/ltucats.htm>). The Advance Release Calendar for these data categories is also placed on the DSBB (<http://dsbb.imf.org/country/ltu/calacal.htm>).*
- 7) *Bank of Lithuania's statistical data can be accessed at a WWW site (<http://www.lbank.lt>) on the Internet.*

Kai kurie 1998 m. lapkričio mėn. duomenys išankstiniai ir ateityje gali būti patikslinti. Kai kuriose lentelėse dėl apvalinimo eilučių suma nesutampa su duomenimis „iš viso“.

Lentelių ir grafikų šaltinis, jeigu kitaip nenurodyta, yra Lietuvos banko departamentų duomenys.

Some data given for November, 1998, are preliminary and may be updated in the future issues of the Bulletin. Some of the totals in the tables do not correspond to the sums of lines due to roundings.

The tables and graphs have been prepared on the basis of the data of the departments of the Bank of Lithuania, unless stated otherwise.

Biuletenį parengė Lietuvos banko Informacijos ir statistikos departamentas.

Atsakingas už parengimą V. Trukšinas (tel./faksas 22 72 09).

The Bulletin is prepared by the Information and Statistics Department of the Bank of Lithuania.

V. Trukšinas (tel./fax 370 2 22 72 09) is responsible for the preparation of the Bulletin.

LIETUVOS BANKAS. MĖNESINIS BIULETENIS (1998–11)
THE BANK OF LITHUANIA. MONTHLY BULLETIN (1998–10)

SL 1595. 1998 12 25
7,5 sp. l. Tir. 530 egz.
Užsakymas Nr. 352

Išleido Lietuvos bankas, Gedimino pr. 6, 2001 Vilnius
Spausdino Lietuvos banko Informacijos ir statistikos departamento
Leidybos ir poligrafijos skyrius, Žirmūnų g. 151, 2012 Vilnius