

---

Mėnesinis  
biuletenis

Monthly BULLETIN

---

**1**  
2003  
VILNIUS

## Sutartiniai ženklai

### *Symbols and Conventions*

„–“	Reiškinio (rodiklio) atitinkamu laikotarpiu nebuvo <i>Category not applicable</i>
„0,0“	Rodiklio dydis yra mažesnis kaip 0,05 <i>Magnitude less than 0.05</i>
„...“	Nėra duomenų, nors reiškinys (rodiklis) atitinkamu laikotarpiu buvo <i>Data not available</i>
„*“	Išankstiniai arba apskaičiuoti duomenys <i>Preliminary or estimated figure</i>
„–“	Nurodo laikotarpį tarp metų ar mėnesių (pvz., 1992–1993 m., sausio–balandžio mėn., 3–6 mėn.), pažymint jo pradžią ir pabaigą <i>Between years or months (e.g., 1992–1993, January–April or 3–6 months) indicates the years or months covered, including the beginning and ending years or months</i>

## Santrumpos

### *Abbreviations*

<b>LB</b>	Lietuvos bankas <i>The Bank of Lithuania</i>
<b>Lt</b> <b>LTL</b>	Litas <i>Lithuanian Litas</i>
<b>ct</b>	Centas <i>Lithuanian cent</i>
<b>TVF</b> <b>IMF</b>	Tarptautinis valiutos fondas <i>International Monetary Fund</i>
<b>VVP</b> <b>GS</b>	Vyriausybės vertybiniai popieriai <i>Government Securities</i>

## Pasaulio šalių valiutos

### *Foreign Currencies*

<b>AMD</b>	Armėnijos dramas <i>Armenian Dram</i>	<b>JPY</b>	Japonijos jena <i>Japanese Yen</i>	<b>RUB</b>	Rusijos rublis <i>Russian Rouble</i>
<b>AUD</b>	Australijos doleris <i>Australian Dollar</i>	<b>USD</b>	JAV doleris <i>United States Dollar</i>	<b>XDR</b>	Specialiųjų skolimosi teise pavadintas apskaitos vienetas, penkių pagrindinių pasaulio valiutų „krepšelis“ (SST) SDR (I.M.F.)
<b>AZM</b>	Azerbaidžano manatas <i>Azerbaijani Manat</i>	<b>YUM</b>	Jugoslavijos dinaras <i>New Dinar</i>	<b>SGD</b>	Singapūro doleris <i>Singapore Dollar</i>
<b>BYR</b>	Baltarusijos rublis <i>Belarussian Rouble (New)</i>	<b>CAD</b>	Kanados doleris <i>Canadian Dollar</i>	<b>SKK</b>	Slovakijos krona <i>Slovak Koruna</i>
<b>BRL</b>	Brazilijos realas <i>Brazilian Real</i>	<b>KZT</b>	Kazachstano tengė <i>Kazakhstan Tenge</i>	<b>SIT</b>	Slovėnijos tolaras <i>Slovenian Tolar</i>
<b>BGN</b>	Bulgarijos levas <i>Bulgarian Lev</i>	<b>CNY</b>	Kinijos juanis <i>Yuan Renminbi</i>	<b>SEK</b>	Švedijos krona <i>Swedish Krona</i>
<b>CZK</b>	Čekijos krona <i>Czech Koruna</i>	<b>CYP</b>	Kipro svaras <i>Cyprus Pound</i>	<b>CHF</b>	Šveicarijos frankas <i>Swiss Franc</i>
<b>GBP</b>	Didžiosios Britanijos svaras sterlingų <i>Pound Sterling</i>	<b>KGS</b>	Kirgizijos somas <i>Kyrgyzstan Som</i>	<b>TJS</b>	Tadžikistano somonis <i>Tajikistan Somoni</i>
<b>DKK</b>	Danijos krona <i>Danish Krone</i>	<b>KRW</b>	Korėjos vonas <i>Korean Won</i>	<b>THB</b>	Tailando batas <i>Thai Baht</i>
<b>EEK</b>	Estijos krona <i>Estonian Kroon</i>	<b>HRK</b>	Kroatijos kuna <i>Croatian Kuna</i>	<b>TWD</b>	Taivano doleris <i>New Taiwan Dollar</i>
<b>EUR</b>	Euras <i>Euro</i>	<b>LVL</b>	Latvijos lats <i>Latvian Lats</i>	<b>TRL</b>	Turkijos lira <i>Turkish Lira</i>
<b>GEL</b>	Gruzijos laris <i>Georgian Lari</i>	<b>PLN</b>	Lenkijos zlotas <i>Polish Zloty</i>	<b>TMM</b>	Turkmėnistano manatas <i>Turkmenistan Manat</i>
<b>HKD</b>	Honkongo doleris <i>Hong Kong Dollar</i>	<b>MTL</b>	Maltos lira <i>Maltese Lira</i>	<b>UAH</b>	Ukrainos grivina <i>Ukrainian Hryvnia</i>
<b>INR</b>	Indijos rupija <i>Indian Rupee</i>	<b>MDL</b>	Moldovos lėja <i>Moldovan Leu</i>	<b>UZS</b>	Uzbekistano sumas <i>Uzbekistan Sum</i>
<b>ISK</b>	Islandijos krona <i>Iceland Krona</i>	<b>NOK</b>	Norvegijos krona <i>Norwegian Krone</i>	<b>VEB</b>	Venesuelos bolivaras <i>Venezuelan Bolivar</i>
<b>ILS</b>	Izraelio šekelis <i>New Israeli Shekel</i>	<b>ZAR</b>	PAR randas <i>South African Rand</i>	<b>HUF</b>	Vengrijos forintas <i>Hungarian Forint</i>
<b>AED</b>	JAE dirhamas <i>UAE Dirham</i>	<b>ROL</b>	Rumunijos lėja <i>Romanian Leu</i>		



# TURINYS

## CONTENTS

Trumpa apžvalga .....	4	<i>Brief Review - January 2003</i> .....	8
<b>LENTELĖS</b>		<b>TABLES</b>	
<b>BENDRIEJI RODIKLIAI</b>		<b>GENERAL INDICATORS</b>	
Lietuvos banko balansas .....	13	<i>Balance Sheet of the Bank of Lithuania</i> .....	13
Lietuvos banko užsienio turtas .....	15	<i>Foreign Assets of the Bank of Lithuania</i> .....	15
Oficialiosios tarptautinės atsargos .....	16	<i>Official Reserve Assets</i> .....	16
Pagrindiniai komercinių bankų veiklos rodikliai .....	17	<i>Main Indicators of Commercial Banks Activities</i> .....	17
<b>PINIGAI</b>		<b>MONEY</b>	
Pinigų kiekis .....	19	<i>Money Supply</i> .....	19
Pinigų elementų struktūra .....	19	<i>Composition of Monetary Aggregates</i> .....	19
Banknotai apyvartoje .....	20	<i>Bank-notes in Circulation</i> .....	20
Monetos apyvartoje .....	21	<i>Coins in Circulation</i> .....	21
<b>INDĖLIAI</b>		<b>DEPOSITS</b>	
Rezidentų terminuotieji indėliai .....	22	<i>Resident Time Deposits</i> .....	22
Fizinių asmenų terminuotieji indėliai .....	24	<i>Individuals' Time Deposits</i> .....	24
Indėliai .....	25	<i>Deposits</i> .....	25
Indėliai iki pareikalavimo .....	26	<i>Demand Deposits</i> .....	26
Terminuotieji indėliai .....	27	<i>Time Deposits</i> .....	27
Fizinių asmenų indėliai .....	28	<i>Individuals' Deposits</i> .....	28
<b>PASKOLOS</b>		<b>LOANS</b>	
Paskolos rezidentams .....	29	<i>Loans to Residents</i> .....	29
Paskolos įmonėms .....	31	<i>Loans to Enterprises</i> .....	31
Paskolos fiziniams asmenims .....	32	<i>Loans to Individuals</i> .....	32
Paskolos fiziniams asmenims pagal paskirtį .....	33	<i>Loans to Individuals by Purpose</i> .....	33
Paskolos .....	34	<i>Loans</i> .....	34
Trumpalaikės paskolos .....	35	<i>Short-term Loans</i> .....	35
Ilgalaikės paskolos .....	36	<i>Long-term Loans</i> .....	36
<b>INDĖLIŲ IR PASKOLŲ PALŪKANŲ NORMOS</b>		<b>INTEREST RATES ON DEPOSITS AND LOANS</b>	
Vidutinės rezidentų indėlių metų palūkanų normos .....	37	<i>Average Annual Interest Rates on Resident Deposits</i> .....	37
Vidutinės fizinių asmenų terminuotųjų indėlių metų palūkanų normos .....	39	<i>Average Annual Interest Rates on Individuals' Time Deposits</i> .....	39
Vidutinės paskolų rezidentams metų palūkanų normos .....	40	<i>Average Annual Interest Rates on Loans to Residents</i> .....	40
Vidutinės paskolų įmonėms metų palūkanų normos .....	42	<i>Average Annual Interest Rates on Loans to Enterprises</i> .....	42
Vidutinės paskolų fiziniams asmenims metų palūkanų normos .....	43	<i>Average Annual Interest Rates on Loans to Individuals</i> .....	43
Vidutinės paskolų pagal paskirtį fiziniams asmenims metų palūkanų normos .....	44	<i>Average Annual Interest Rates on Loans to Individuals by Purpose</i> .....	44
Vidutinės rezidentų trumpalaikių indėlių ir paskolų metų palūkanų normos .....	45	<i>Average Annual Interest Rates on Resident Short-term Deposits and Loans</i> .....	45
Vidutinės rezidentų ilgalaikių indėlių ir paskolų metų palūkanų normos .....	46	<i>Average Annual Interest Rates on Resident Long-term Deposits and Loans</i> .....	46
<b>VYRIAUSYBĖS VERTYBINIAI POPIERIAI</b>		<b>GOVERNMENT SECURITIES</b>	
Vyriausybės vertybinių popierių aukcionai .....	47	<i>Government Securities Auctions</i> .....	47
<b>PINIGŲ IR VALIUTŲ RINKA</b>		<b>MONEY AND FOREIGN EXCHANGE MARKET</b>	
Valiutų rinkos apyvarta .....	48	<i>Foreign Exchange Market Turnover</i> .....	48
Valiutų rinkos apyvarta pagal sandorių dalyvius .....	48	<i>Foreign Exchange Market Turnover by Counterparty of Transactions</i> .....	48
Tarpbankinio skolinimo rinka .....	49	<i>Inter-bank Lending Market</i> .....	49
Vidutinės tarpbankinio skolinimo rinkos sandorių metų palūkanų normos .....	51	<i>Average Annual Interest Rates on Inter-bank Lending Market Transactions</i> .....	51
VILIBID ir VILIBOR .....	53	<i>VILIBID and VILIBOR</i> .....	53
Oficialūs užsienio valiutų santykiai .....	54	<i>Official Foreign Exchange Rates</i> .....	54
Duomenų parengimo (skelbimo) kalendorius .....	59	<i>Advance Readiness (Release) Calendar</i> .....	59

## Trumpa apžvalga

2003 m. sausio pabaigoje LB **turto** vertė buvo 8 446,4 mln. litų. Per mėnesį LB turtas padidėjo 217,5 mln. litų, arba 2,6 procento.

Užsienio turtas sudarė 97,1 procento LB turto. Sausio mėn. užsienio turtas padidėjo 254,0 mln. litų, arba 3,2 procento.

Pretenzijos sudarė 0,4 procento LB turto. Per mėnesį jos nepasikeitė.

Kitas turtas sausio mėn. sumažėjo 36,5 mln. litų, arba 14,6 procento. Mėnesio pabaigoje jis sudarė 2,5 procento LB turto.

Didžiąją LB **įsipareigojimų** dalį (85,0%) sudarė vidaus įsipareigojimai, sausio mėn. jie padidėjo 62,1 mln. litų, arba 0,9 procento.

Įsipareigojimai užsieniui sudarė 5,8 procento visų LB įsipareigojimų. Per mėnesį įsipareigojimai užsieniui padidėjo 121,9 mln. litų, arba 32,8 procento. Didžiąją įsipareigojimų užsieniui dalį (99,4%) sudarė atpirkimo sandoriai.

Kiti įsipareigojimai sudarė 9,1 procento visų LB įsipareigojimų. Per mėnesį jie padidėjo 33,5 mln. litų, arba 4,5 procento.

**Oficialiųjų tarptautinių atsargų** sausio pabaigoje buvo 8 230,8 mln. litų (2 573,6 mln. JAV dol., arba 2 383,8 mln. eurų). Per mėnesį jos padidėjo 218,1 mln. litų, arba 2,7 procento.

**Pinigų bazė** sausio pabaigoje buvo 5 030,3 mln. litų. Per mėnesį pinigų bazė sumažėjo 117,9 mln. litų, arba 2,3 procento. Lietuvos banko išleistų į apyvartą grynųjų pinigų kiekis padidėjo 3,6 mln. litų (0,1%), komercinių bankų atsargos litais sumažėjo 129,1 mln. litų (21,8%), privalomosios atsargos užsienio valiutomis padidėjo 7,6 mln. litų (2,2%).

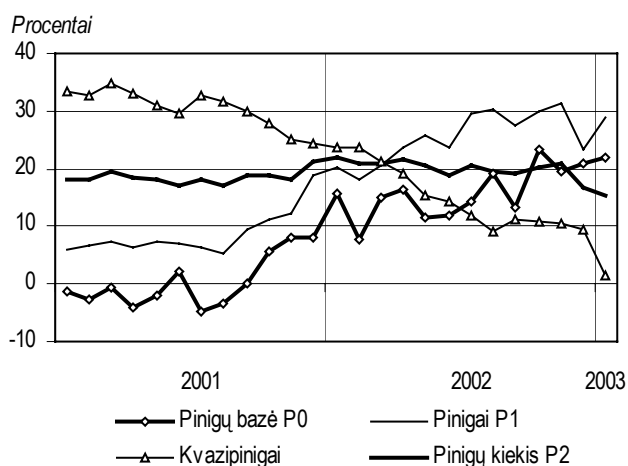
**Pinigų kiekis P2** mėnesio pabaigoje sudarė 14,4 mlrd. litų, per mėnesį jis sumažėjo 398,2 mln. litų, arba 2,7 procento.

Pinigai P1 sumažėjo 229,8 mln. litų, arba 2,8 procento. Pinigų kiekis apyvartoje padidėjo 118,9 mln. litų (3,2%), rezidentų indėliai iki pareikalavimo sumažėjo 348,7 mln. litų (7,6%).

Kvazipinigai sumažėjo 168,4 mln. litų, arba 2,6 procento. Rezidentų terminuotieji ir taupomieji indėliai padidėjo 92,6 mln. litų (3,2%), indėliai užsienio valiutomis sumažėjo 261,0 mln. litų (7,2%).

## Pinigų rodiklių kaita

(praėjusių metų atitinkamas laikotarpis =100)



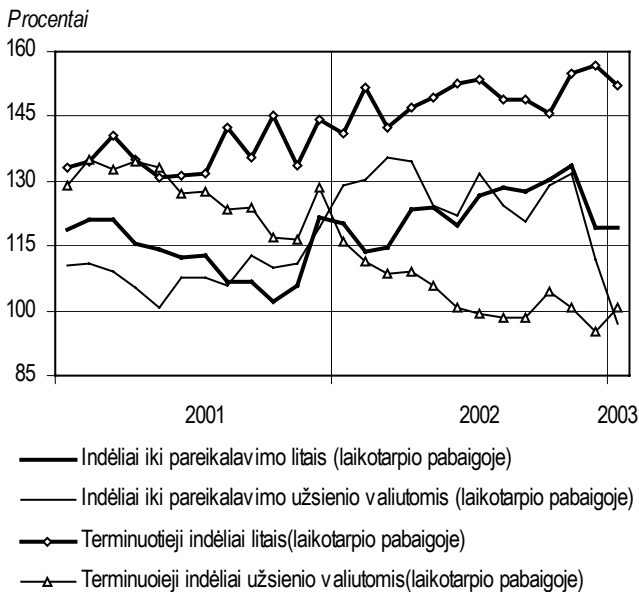
Pinigų daugiklis sausio pabaigoje, kaip ir 2002 gruodžio pabaigoje, buvo 2,9.

Sausio mėn. komerciniai bankai rezidentų **terminuotųjų indėlių priėmė** 5 148,3 mln. litų. Indėlių iki 1 mėn. priimta 3 936,3 mln. litų (76,5%), indėlių ilgiau kaip 1 mėn.–1 212,0 mln. litų (23,5%). Priimta 3 516,5 mln. litų indėlių litais, iš jų fizinių asmenų – 616,5 mln. litų (17,5%). Indėlių užsienio valiutomis priimta 1 631,9 mln. litų, iš jų fizinių asmenų – 539,8 mln. litų (33,1%). Terminuotieji indėliai JAV doleriais sudarė 51,8, indėliai eurais – 48,2 procento rezidentų indėlių užsienio valiutomis. Per mėnesį terminuotųjų indėlių litais priimta 848,8 mln. litų (31,8%), indėlių iki 1 mėn.– 712,6 mln. litų (33,7%), indėlių ilgiau kaip 1 mėn.– 136,2 mln. litų (24,5%) daugiau. Fizinių asmenų terminuotųjų indėlių litais priimta 99,8 mln. litų, arba 19,3 procento daugiau. Sausio mėn. terminuotųjų indėlių užsienio valiutomis priimta 206,2 mln. litų (14,5%), indėlių iki 1 mėn.– 167,9 mln. litų (17,8%), indėlių ilgiau kaip 1 mėn.– 38,3 mln. litų (7,9%) daugiau. Fizinių asmenų terminuotųjų indėlių užsienio valiutomis priimta 27,9 mln. litų, arba 4,9 procento mažiau.

Sausio pabaigoje **indėlių likučiai** komerciniuose bankuose sudarė 13 011,2 mln. litų, iš jų indėlių iki pareikalavimo – 5 990,9 mln. litų, terminuotųjų indėlių – 7 020,3 mln. litų. Per mėnesį indėlių iki pareikalavimo sumažėjo 376,7 mln. litų (5,9%), terminuotųjų indėlių – 96,2 mln. litų (1,4%). Indėliai litais sudarė 58,0, užsienio valiutomis – 42,0 procento visų indėlių.

## Indėlių kaita

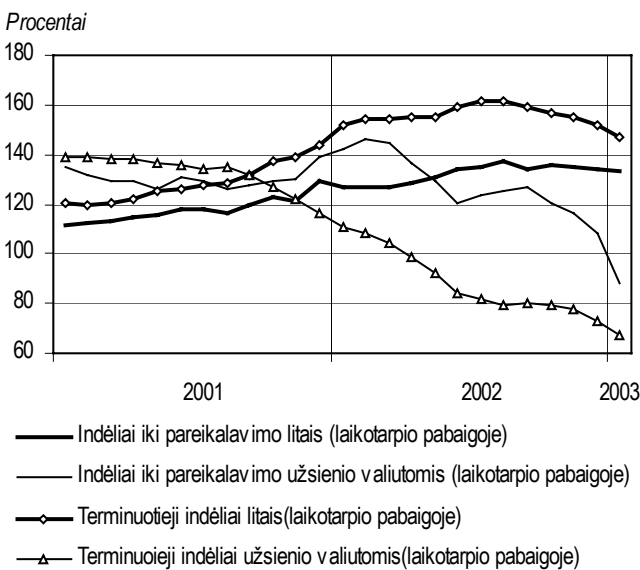
(praėjusių metų atitinkamas laikotarpis =100)



Fizinių asmenų indėlių likučiai komerciniuose bankuose mėnesio pabaigoje sudarė 6 635,8 mln. litų, iš jų indėlių iki pareikalavimo – 2 477,2 mln. litų, terminuotųjų indėlių – 4 158,6 mln. litų. Per mėnesį fizinių asmenų indėliai iki pareikalavimo sumažėjo 215,7 mln. litų (8,0%), terminuotieji indėliai – 26,1 mln. litų (0,6%). Indėliai litais sudarė 63,7, užsienio valiutomis – 36,3 procento visų fizinių asmenų indėlių.

## Fizinių asmenų indėlių kaita

(praėjusių metų atitinkamas laikotarpis =100)



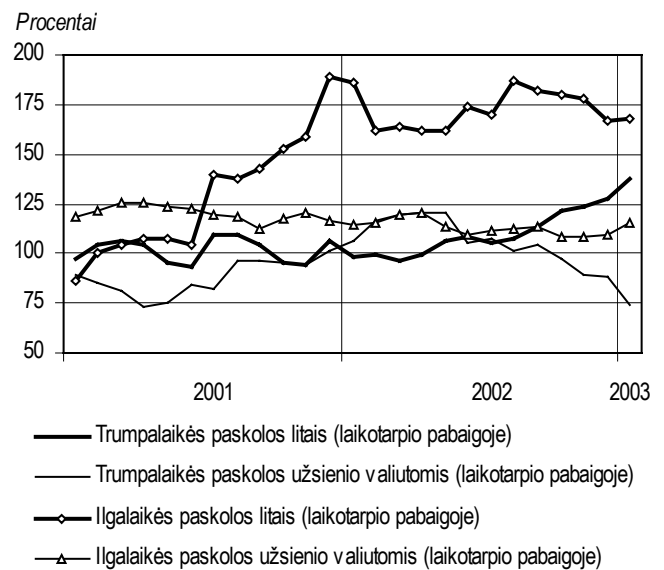
Sausio mėn. komerciniai bankai rezidentams **suteikė** 583,2 mln. litų **paskolų**. Litais suteikta 264,8 mln. litų paskolų, iš jų įmonėms – 198,3 mln. litų (74,9%), fiziniams asmenims – 60,3 mln. litų (22,8%). Užsienio valiutomis suteikta 318,4 mln. litų paskolų, iš jų

įmonėms – 300,0 mln. litų (94,2%), fiziniams asmenims – 18,3 mln. litų (5,7%). Per mėnesį paskolų litais suteikta 363,2 mln. litų (57,8%), paskolų užsienio valiutomis – 233,4 mln. litų (42,3%) mažiau. Paskolos JAV doleriais sudarė 13,4, eurai – 86,6 procento visų rezidentams suteiktų užsienio valiutomis paskolų. Paskolos vartojimo prekėms ir paslaugoms įsigyti sudarė 13,6, gyvenamajam būstui įsigyti – 64,6 procento visų fiziniams asmenims suteiktų paskolų. Per mėnesį paskolų vartojimo prekėms ir paslaugoms įsigyti suteikta 3,4 mln. litų (24,2%), gyvenamajam būstui įsigyti – 44,7 mln. litų (46,8%) mažiau.

Komercinių bankų **paskolų likučiai** mėnesio pabaigoje sudarė 9 033,2 mln. litų, iš jų trumpalaikių – 2 361,1 mln. litų, ilgalaikių – 6 672,1 mln. litų. Trumpalaikių paskolų per mėnesį sumažėjo 111,9 mln. litų (4,5%), ilgalaikių paskolų padaugėjo 223,3 mln. litų (3,5%). Paskolos litais sudarė 49,3, užsienio valiutomis – 50,7 procento visų paskolų.

## Paskolų kaita

(praėjusių metų atitinkamas laikotarpis =100)

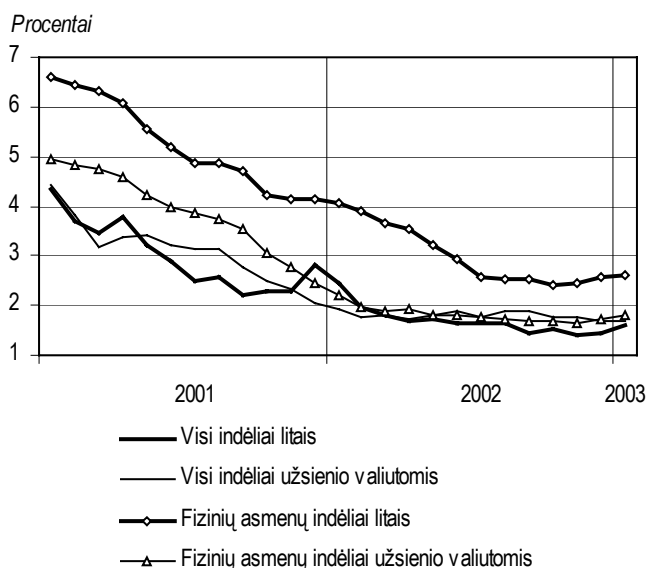


Vidutinė rezidentų terminuotųjų indėlių litais **metų palūkanų norma** sausio mėn. buvo 1,61 (2002 m. gruodžio mėn. –1,46%), indėlių iki 1 mėn. – 1,33 procento (2002 m. gruodžio mėn. – 1,12%), indėlių ilgiau kaip 1 mėn. – 2,76 procento (2002 m. gruodžio mėn. – 2,74%). Per mėnesį padidėjo vidutinės visų indėlių ilgiau kaip 1 mėn. metų palūkanų normos, išskyrus indėlius 6–12 mėn. ir ilgiau kaip 2 m. Vidutinė fizinių asmenų terminuotųjų indėlių metų palūkanų norma sausio mėn. buvo 2,63 procento (2002 m. gruodžio mėn. – 2,58%).

Vidutinė rezidentų terminuotųjų indėlių užsienio valiutomis metų palūkanų norma sausio mėn. buvo 1,70 procento (2002 m. gruodžio mėn. – 1,69%), indėlių iki 1

mėn. – 1,57 procento (2002 m. gruodžio mėn. – 1,60%), indėlių ilgiau kaip 1 mėn. – 1,98 procento (2002 m. gruodžio mėn. – 1,89%). Per mėnesį padidėjo vidutinės visų indėlių ilgiau kaip 1 mėn. metų palūkanų normos, išskyrus indėlius 3–6 mėn. ir ilgiau kaip 2 m. Vidutinė fizinių asmenų terminuotųjų indėlių metų palūkanų norma sausio mėn. buvo 1,81 procento (2002 m. gruodžio mėn. – 1,71%).

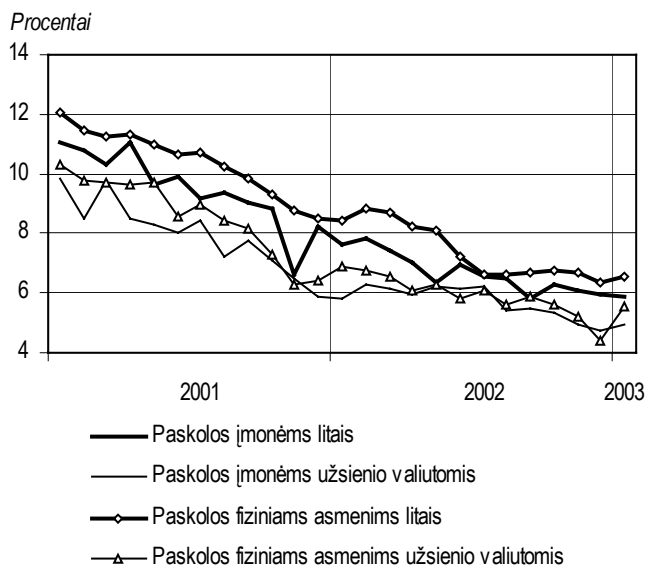
### Vidutinės rezidentų terminuotųjų indėlių metų palūkanų normos



Vidutinė komercinių bankų paskolų rezidentams litais metų palūkanų norma sausio mėn. buvo 6,02 procento (2002 m. gruodžio mėn. – 6,08%). Paskolų ir terminuotųjų indėlių litais metų palūkanų normų skirtumas sudarė 4,41 punkto. Per mėnesį sumažėjo vidutinė paskolų, suteiktų 3–6 mėn., 6–12 mėn. ir ilgiau kaip 5 m., metų palūkanų norma, kitų paskolų metų palūkanų norma padidėjo. Vidutinė paskolų fiziniams asmenims metų palūkanų norma sausio mėn. buvo 6,52 procento (2002 m. gruodžio mėn. – 6,38%). Paskolų fiziniams asmenims litais metų palūkanų norma buvo 3,89 punkto didesnė negu fizinių asmenų terminuotųjų indėlių litais.

Vidutinė komercinių bankų paskolų rezidentams užsienio valiutomis metų palūkanų norma sausio mėn. buvo 4,99 procento (2002 m. gruodžio mėn. – 4,71%). Paskolų ir terminuotųjų indėlių užsienio valiutomis metų palūkanų normų skirtumas sudarė 3,29 punkto. Per mėnesį sumažėjo vidutinės visų paskolų metų palūkanų normos, išskyrus paskolas 1–3 mėn. ir 1–5 m. Vidutinė paskolų fiziniams asmenims metų palūkanų norma sausio mėn. buvo 5,52 procento (2002 m. gruodžio mėn. – 4,38%). Paskolų fiziniams asmenims užsienio valiutomis metų palūkanų norma buvo 3,82 punkto didesnė negu fizinių asmenų terminuotųjų indėlių užsienio valiutomis.

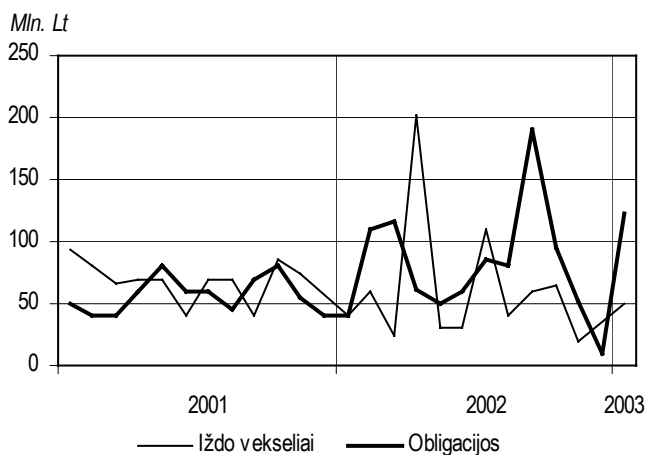
### Vidutinės paskolų rezidentams metų palūkanų normos



Sausio mėn. Lietuvos banke surengti 4 **Vyriausybės vertybinių popierių aukcionai**. Juose parduota 50,0 mln. litų nominaliosios vertės išdo vekselių ir 123,0 mln. litų nominaliosios vertės obligacijų.

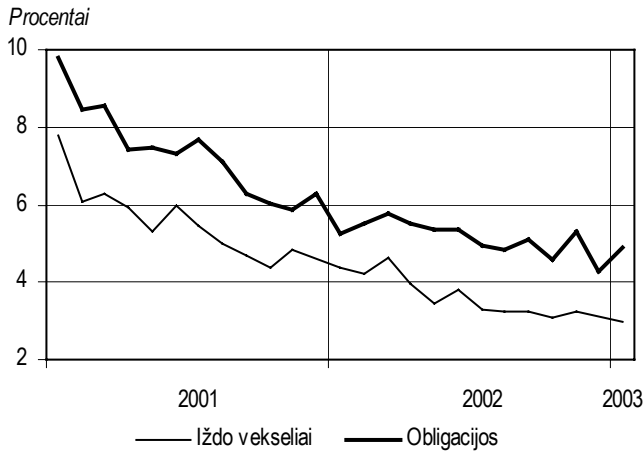
### Vyriausybės vertybinių popierių pardavimas aukcionuose

(parduota nominaliaja verte)



Vidutinis sausio mėn. aukcionuose parduotų išdo vekselių pelningumas buvo 2,96 procento, obligacijų – 4,88 procento (2002 m. gruodžio mėn. – 4,28%).

## Vidutinis Vyriausybės vertybinių popierių pelningumas aukcionuose



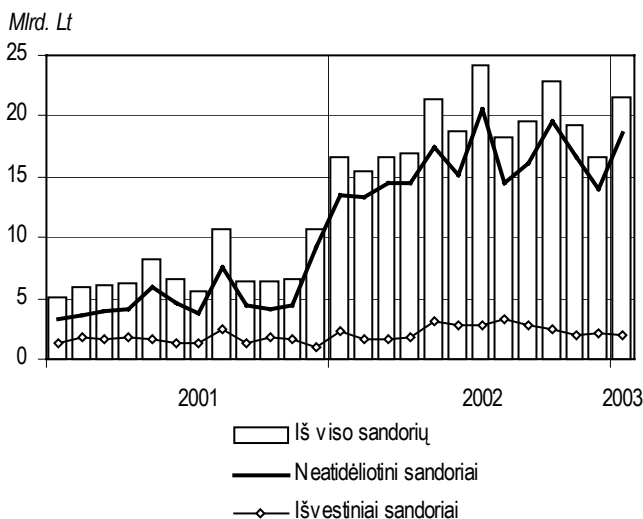
Sausio mėn. Vyriausybė išpirko 159,5 mln. litų vertės iždo vekselių ir 70,0 mln. litų vertės obligacijų. Įsiskolinimas investuotojams mėnesio pabaigoje buvo 2 430,8 mln. litų.

**Valiutų rinkos apyvarta** (užsienio valiutų pirkimas ir pardavimas už litus) sausio mėn. sudarė 21 498,1 mln. litų. Palyginti su 2002 m. gruodžio mėn., valiutų rinkos apyvarta padidėjo 29,4 procento. Gryniaisiais pinigais užsienio valiutos pirkti ir parduota 86,8, negryniaisiais pinigais – 27,8 procento daugiau.

Užsienio valiutų pirkimas ir pardavimas gryniaisiais pinigais sudarė 4,1 procento valiutų rinkos apyvartos. Neatidėliotini sandoriai sudarė 86,4, išankstiniai sandoriai – 0,5, apsikeitimo sandoriai – 8,9 procento valiutų rinkos apyvartos.

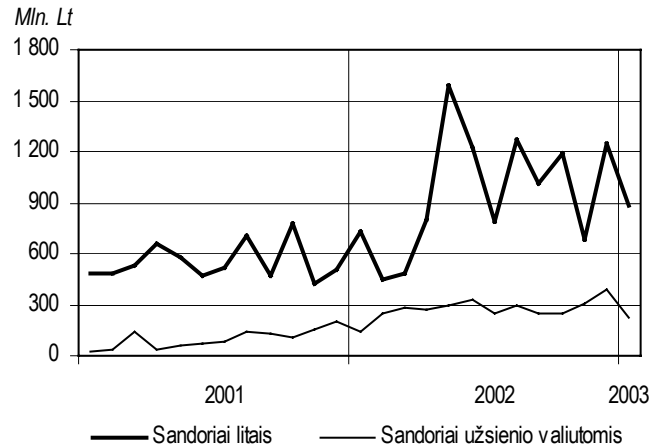
Daugiausia valiutų pirkimo ir pardavimo sandorių buvo sudaryta su nerezidentų kredito įstaigomis. Šie sandoriai sudarė 84,9 procento neatidėliotinių sandorių ir 63,7 procento išvestinių sandorių apyvartos.

## Valiutų rinkos apyvarta



**Tarpbankinio skolinimo rinkoje** sausio mėn. buvo sudaryta 1 102,6 mln. litų vertės sandorių, iš jų litais – 882,2 mln. litų, užsienio valiutomis – 220,4 mln. litų. Per mėnesį sandorių litais apimtis sumažėjo 369,9 mln. litų (29,5%), užsienio valiutomis – 165,2 mln. litų (42,8%).

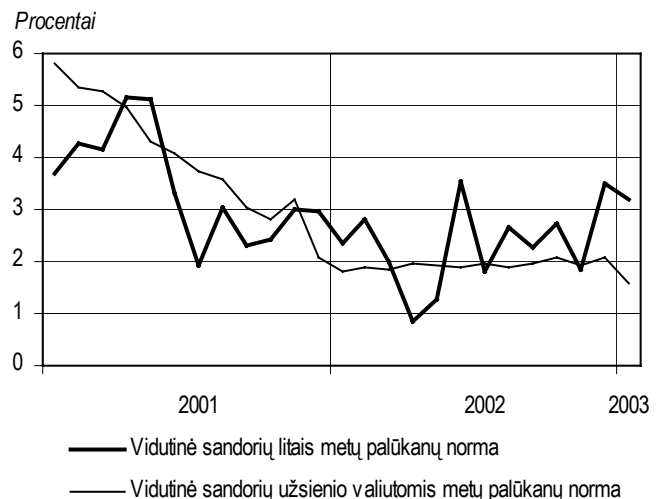
## Tarpbankinio skolinimo rinkos sandoriai



Sandoriai litais sudarė 80,0, JAV doleriais – 15,1, eurai – 4,9 procento visos tarpbankinio skolinimo rinkos sandorių apimties.

Vidutinė tarpbankinio skolinimo rinkos sandorių litais metų palūkanų norma sumažėjo nuo 3,49 procento (2002 m. gruodžio mėn.) iki 3,20 procento (2003 m. sausio mėn.), sandorių užsienio valiutomis metų palūkanų norma – nuo 2,10 iki 1,59 procento.

## Tarpbankinio skolinimo rinkos palūkanų normos



Sausio mėn. bankams nerezidentams buvo suteikta 6 024,4 mln. litų vertės užsienio valiutos (5 387,4 mln. Lt, arba 89,4% – 1 dienai), o nacionalinės valiutos – 236,0 mln. litų.

## Brief Review – January 2003

At the end of January, the **assets** of the Bank of Lithuania (LB) amounted to LTL 8,446.4 million. It increased by LTL 217.5 million, or 2.6 per cent during the month.

Foreign assets made up 97.1 per cent of the total assets of the LB. It grew by LTL 254.0 million, or 3.2 per cent.

Claims accounted for 0.4 per cent of the total assets of the LB. It remained unchanged during the month.

Other assets of the LB declined by LTL 36.5 million, or 14.6 per cent over the month. It accounted for 2.5 per cent of the total assets of the LB.

Domestic liabilities made up the largest part (85.0%) of the total **liabilities** of the LB. During the month, it increased by LTL 62.1 million, or 0.9 per cent.

Foreign liabilities accounted for 5.8 per cent of the total liabilities of the LB. It grew by LTL 121.9 million, or 32.8 per cent over the month. A bulk (99.4%) of foreign liabilities of the LB was repurchase agreements.

Other liabilities increased by LTL 33.5 million, or 4.5 per cent during the month. It equalled to 9.1 per cent of the total liabilities of the LB.

**Official reserve assets** amounted to LTL 8,230.8 million (USD 2,573.6 million, or EUR 2,383.8 million). During the month, the amount of official reserve assets grew by LTL 218.1 million, or 2.7 per cent.

At the end of January, the **monetary base** amounted to LTL 5,030.3 million. Over the month, the amount of it decreased by LTL 117.9 million, or 2.3 per cent. Currency outside the LB and required reserves in foreign currencies grew by LTL 3.6 million (0.1%) and LTL 7.6 million (2.2%), respectively, and commercial banks' reserves in national currency decreased by LTL 129.1 million (21.8%).

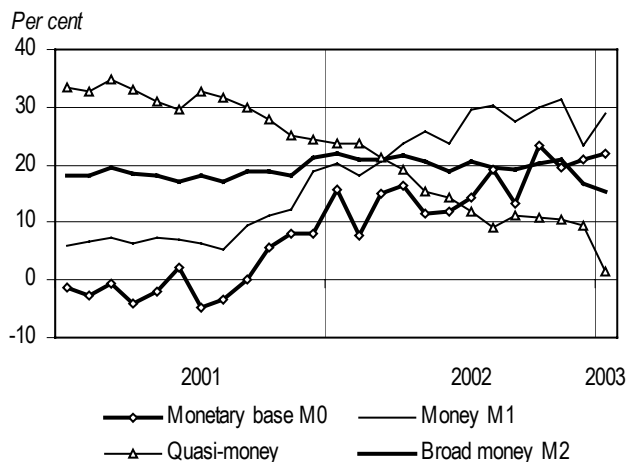
**Broad money M2** amounted to LTL 14.4 billion at the end of January. It declined by LTL 398.2 million, or 2.7 per cent during the month.

The money M1 fell by LTL 229.8 million, or 2.8 per cent. Currency in circulation grew by LTL 118.9 million (3.2%) and resident demand deposits decreased by LTL 348.7 million (7.6%), respectively.

The quasi-money declined by LTL 168.4 million, or 2.6 per cent. Resident time and savings deposits increased by LTL 92.6 million (3.2%) and foreign currency deposits decreased by LTL 261.0 million (7.2%).

## Development of Monetary Aggregates

(Corresponding period of the previous year =100)



At the end of January, as well as in previous month, money multiplier was 2.9.

In January, commercial banks **received time deposits** of residents in the amount of LTL 5,148.3 million. Deposits fixed for up to one month amounted to LTL 3,936.3 million (76.5%) and deposits fixed for over one month equalled to LTL 1,212.0 million (23.5%). Deposits in Litas amounted to LTL 3,516.5 million, of which LTL 616.5 million (17.5%) were received from individuals. Deposits in foreign currencies equalled to LTL 1,631.9 million, of which LTL 539.8 million (33.1%) were received from individuals. Deposits in USD made up 51.8 per cent and those in EUR accounted for 48.2 per cent of the time deposits received in foreign currencies. Over the month, the amount of total time deposits, deposits fixed for up to one month and deposits fixed for over one month received in Litas grew by LTL 848.8 million (31.8%), LTL 712.6 million (33.7%) and LTL 136.2 million (24.5%), respectively. The amount of individuals' deposits received in Litas increased by LTL 99.8 million, or 19.3 per cent. In January, if compared to the previous month, the amount of total time deposits, deposits fixed for up to one month and deposits fixed for over one month received in foreign currencies grew by LTL 206.2 million (14.5%), LTL 167.9 million (17.8%) and LTL 38.3 million (7.9%), respectively. The amount of deposits in foreign currencies received from individuals decreased by LTL 27.9 million, or 4.9 per cent.

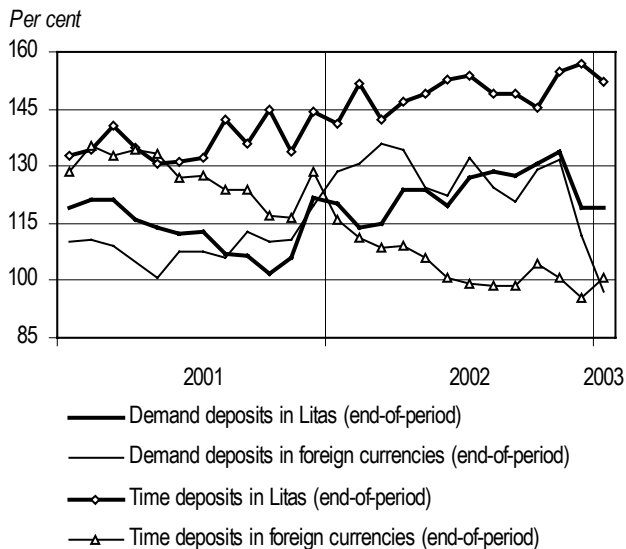
At the end of January, **balances of deposits** with commercial banks totalled LTL 13,011.2 million, of which demand deposits amounted to LTL 5,990.9 million, and time deposits equalled to LTL 7,020.3 million. The amount of demand deposits and time



deposits decreased by LTL 376.7 million (5.9%) and LTL 96.2 million (1.4%), respectively. Deposits in Litas made up 58.0 per cent and those in foreign currencies accounted for another 42.0 per cent.

### Development of Deposits

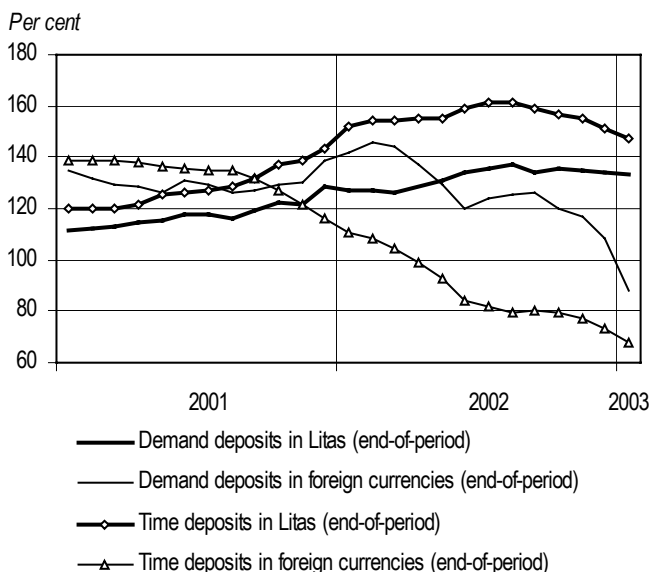
(Corresponding period of the previous year =100)



Balances of deposits of individuals with commercial banks at the end of January totalled LTL 6,635.8 million, of which demand deposits amounted to LTL 2,477.2 million, and time deposits reached LTL 4,158.6 million. Over the month, the amount of individuals' demand deposits and time deposits decreased by LTL 215.7 million (8.0%) and LTL 26.1 million (0.6%), respectively. Individuals' deposits in Litas made up 63.7 per cent and those in foreign currencies accounted for another 36.3 per cent.

### Development of Individuals' Deposits

(Corresponding period of the previous year =100)

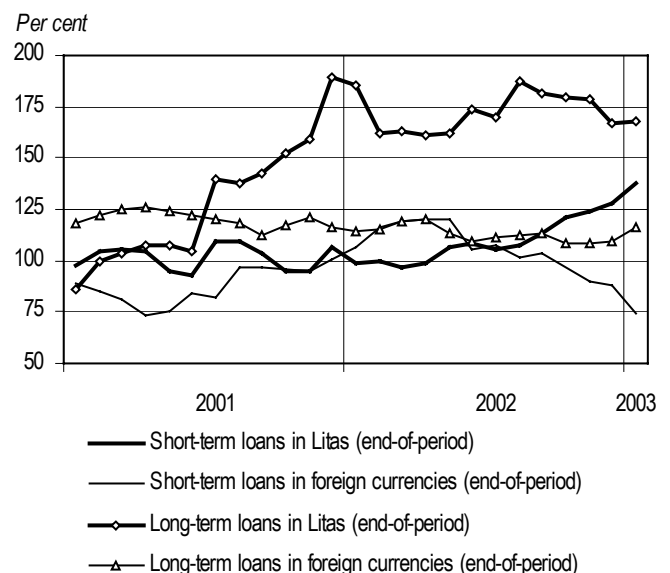


In January, **loans granted** to residents amounted to LTL 583.2 million. Loans in Litas equalled to LTL 264.8 million, of which LTL 198.3 million (74.9%) were loans to enterprises and LTL 60.3 million (22.8%) were loans to individuals. Loans in foreign currencies amounted to LTL 318.4 million, of which LTL 300.0 million (94.2%) were loans to enterprises and another LTL 18.3 million (5.7%) were loans to individuals. In January, if compared to the previous month, the amount of loans granted in Litas and in foreign currencies decreased by LTL 363.2 million (57.8%) and LTL 233.4 million (42.3%), respectively. Loans granted in USD made up 13.4 per cent and those in EUR accounted for another 86.6 per cent of loans granted in foreign currencies. Consumer credits and housing loans accounted, respectively, for 13.6 and 64.6 per cent of the total amount of loans to individuals. During the month, the amount of consumer credits and housing loans decreased by LTL 3.4 million (24.2%) and LTL 44.7 million (46.8%), respectively.

At the end of January, **balances of loans** of commercial banks totalled LTL 9,033.2 million, of which short-term loans equalled to LTL 2,361.1 million and long-term loans reached LTL 6,672.1 million. The amount of short-term loans decreased by LTL 111.9 million (4.5%) and long-term loans increased by LTL 223.3 million (3.5%). Loans in Litas made up 49.3 per cent and those in foreign currencies accounted for another 50.7 per cent.

### Development of Loans

(Corresponding period of the previous year =100)

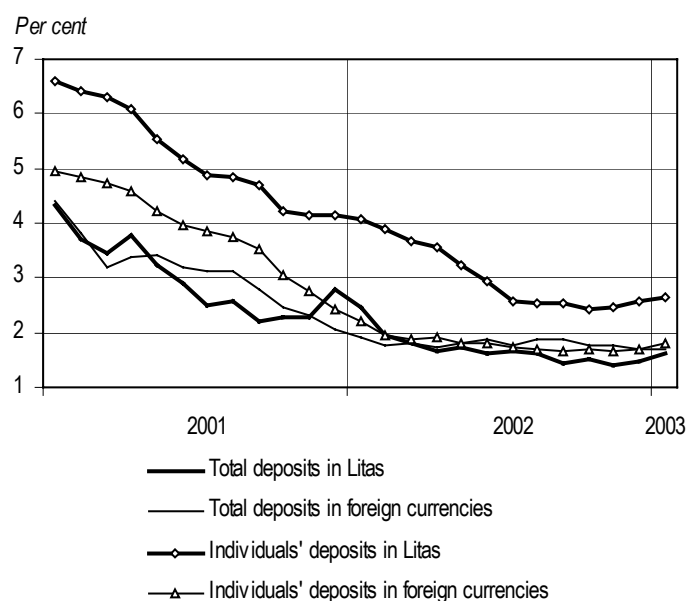


The average annual **interest rate** on resident time deposits in Litas was 1.61 per cent (1.46% in December 2002), on deposits fixed for up to one month it was 1.33 per cent (1.12% in December 2002) and on deposits fixed for over one month it was 2.76 per cent (2.74% in

December 2002). During the month, the average annual interest rates on all deposits fixed for over one month, with the exception of deposits fixed for 6 to 12 months and for over 2 years, increased. The average annual interest rate on individuals' time deposits was 2.63 per cent (2.58% in December 2002).

The average annual interest rate on resident time deposits in foreign currencies in January was 1.70 per cent (1.69% in December 2002), on deposits fixed for up to one month it was 1.57 per cent (1.60% in December 2002), on deposits fixed for over one month it was 1.98 per cent (1.89% in December 2002). In January, if compared to the previous month, the average annual interest rates on all deposits fixed for over one month, with the exception of deposits fixed for 3 to 6 months and for over 2 years, increased. The average annual interest rate on individuals' time deposits was 1.81 per cent (1.71% in December 2002).

### Average Annual Interest Rates on Resident Time Deposits

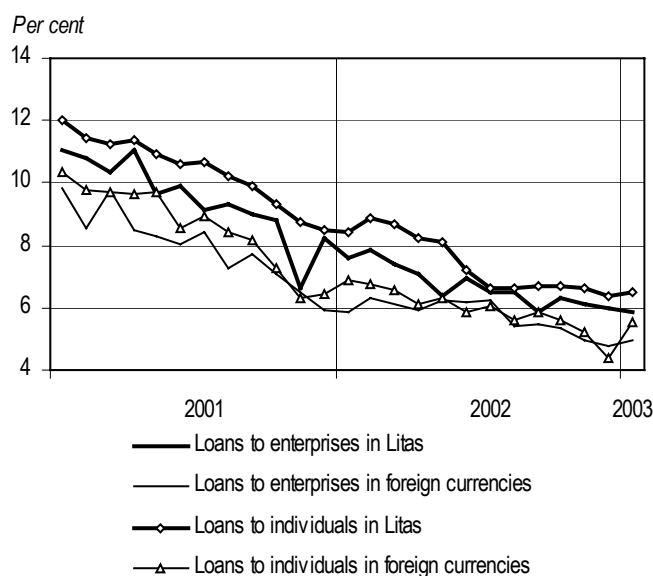


The average annual interest rate on loans to residents in Litass was 6.02 per cent (6.08% in December 2002). Margin of interest rates of loans and time deposits in Litass was 4.41 percentage points. In January, if compared to the previous month, the average annual interest rate on loans in Litass with the maturity from 3 to 6 months, from 6 to 12 months and over 5 years, decreased, while these on other loans increased. The average annual interest rate on loans to individuals was 6.52 per cent (6.38% in December 2002). Interest rate on loans to individuals in Litass was 3.89 percentage points higher than that on time deposits.

The average annual interest rate on loans to residents in foreign currencies was 4.99 per cent (4.71% in

December 2002). Margin of interest rates of loans and time deposits in foreign currencies was 3.29 percentage points. The average annual interest rates on all loans in foreign currencies, with the exception of loans with the maturity from 1 to 3 months and from 1 to 5 years, declined. The average annual interest rate on loans to individuals was 5.52 per cent (4.38% in December 2002). Interest rate on loans to individuals in foreign currencies was 3.82 percentage points higher than that on time deposits.

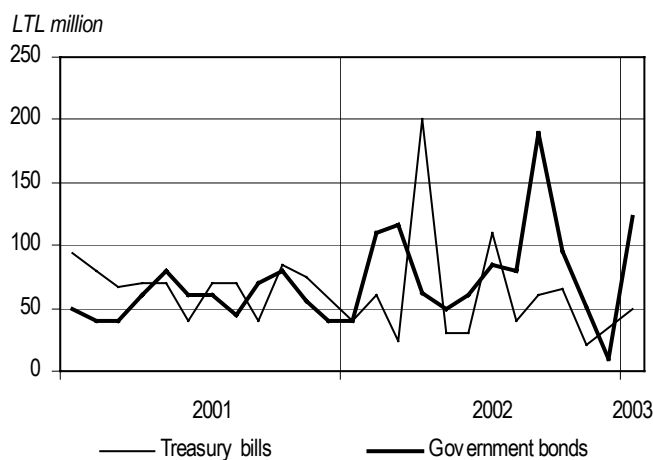
### Average Annual Interest Rates on Loans to Residents



In January, four **auctions of the Government Securities** was conducted. The nominal value of the Treasury bills and Government bonds sold equalled to LTL 50.0 million and LTL 123.0 million, respectively.

### Sale of Government Securities at Auctions

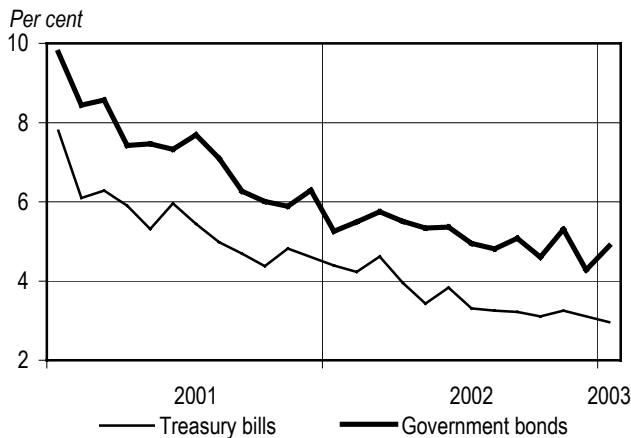
(Sale by face value)



In January, the average Treasury bill and Government bond yield was 2.96 and 4.88 per cent, respectively (in December 2002, the Government bond yield was 4.28%).



### Average Yield of Government Securities at Auctions



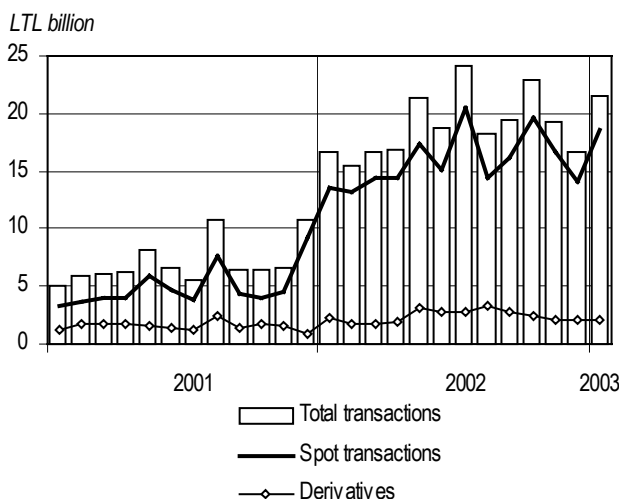
Over the month, the Government redeemed the Treasury bills and Government bonds worth LTL 159.5 million and LTL 70.0 million, respectively. The Government debt to investors amounted to LTL 2,430.8 million at the end of January.

**Foreign exchange market turnover** (foreign currency purchase and sale) totalled LTL 21,498.1 million in January. In the reference month, if compared with the previous month, foreign exchange market turnover grew by 29.4 per cent. Cash and non-cash foreign currency purchase and sale increased by 86.8 and 27.8 per cent, respectively.

Purchase and sale of cash foreign currency accounted for 4.1 per cent of the foreign exchange market turnover. Spot transactions, outright forwards and swaps made up respectively, 86.4, 0.5 and 8.9 per cent of the foreign exchange market turnover.

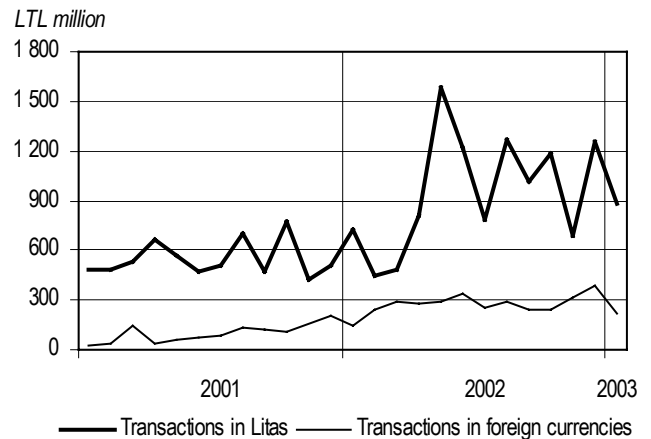
A bulk of foreign currency purchase and sale transactions was concluded with non-resident credit institutions. These transactions accounted for 84.9 per cent of the spot transactions turnover and made up 63.7 per cent of the derivatives turnover.

### Foreign Exchange Market Turnover



In January, the transactions in the **inter-bank lending market** totalled LTL 1,102.6 million, of which transactions in Litas equalled to LTL 882.2 million and these in foreign currencies amounted to LTL 220.4 million. The volume of lending transactions in Litas and in foreign currencies decreased by LTL 369.9 million (29.5%) and LTL 165.2 million (42.8%), respectively.

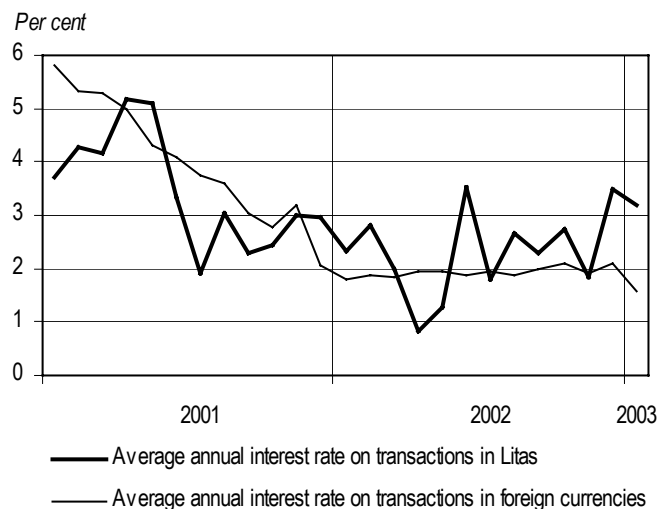
### Inter-bank Lending Market Transactions



The volume of transactions in Litas, USD and EUR accounted respectively, for 80.0, 15.1 and 4.9 per cent of the total volume of transactions in the inter-bank lending market.

The average annual interest rate on inter-bank lending market transactions in Litas decreased from 3.49 per cent (in December 2002) to 3.20 per cent (in January 2003). The average annual interest rate on inter-bank lending market transactions in foreign currencies declined from 2.10 to 1.59 per cent.

### Interest Rates on Inter-bank Lending Market



Non-resident banks were granted funds in foreign currencies equivalent to LTL 6,024.4 million, of which LTL 5,387.4 million (89.4%) were funds for one day. Funds granted in the national currency amounted to LTL 236.0 million in January.

**Lentelės**

*Tables*

**BENDRIEJI RODIKLIAI**  
GENERAL INDICATORS



**Lietuvos banko balansas**  
*Balance Sheet of the Bank of Lithuania*

Mln. Lt  
LTL million

Laikotarpio pabaigoje End-of-period	Turtas Assets					kitas turtas Other assets	iš viso turto Total assets	Įsipareigojimai Liabilities				
	užsienio turtas Foreign assets	pretenzijos Claims						įsipareigojimai užsieniui Foreign liabilities				
		centrinei Vyriausybei Central government	privatiam sektoriui Private sector	komerciniams bankams Commercial banks	nebankinėms finansų institucijoms Non-bank financial institutions			atpirkimo sandoriai Repurchase agreements	TVF paskolos LB IMF loans to LB	kiti įsipareigojimai nerezidentams Other liabilities to non-residents		
										iš viso Total amount	iš jų užsienio valiutomis O/w: in foreign currencies	
1992 12	999,7	–	–	270,2	–	127,7	1 397,6	–	87,5	403,4	–	
1993 12	1 904,7	–	1,4	292,1	–	972,2	3 170,4	–	474,6	110,5	–	
1994 12	2 617,6	–	5,9	157,0	–	101,1	2 881,5	–	419,9	106,6	4,1	
1995 12	3 284,7	19,2	12,1	168,1	0,3	152,7	3 637,0	–	553,9	2,8	–	
1996 12	3 345,1	–	9,9	142,0	3,1	199,7	3 699,8	–	527,1	6,8	0,6	
1997 12	4 258,7	–	7,6	70,3	19,4	121,1	4 477,1	–	441,4	3,0	1,2	
1998 12	5 847,6	–	6,9	52,3	6,9	226,4	6 140,1	–	378,0	2,8	1,1	
1999 12	4 976,1	6,8	6,1	30,2	20,0	238,8	5 277,9	–	360,1	3,1	0,0	
2000 12	5 375,5	6,8	5,5	23,8	–	247,3	5 658,8	–	310,6	2,8	–	
2001 03	5 110,3	6,8	5,4	23,5	–	226,5	5 372,5	–	293,1	2,8	–	
06	5 772,5	6,8	5,2	16,3	–	238,8	6 039,5	68,6	278,8	2,8	–	
09	6 336,5	6,8	5,1	16,8	–	246,7	6 611,9	401,4	278,9	2,4	–	
12	6 629,0	6,8	6,4	15,4	–	228,9	6 886,5	206,3	253,2	3,2	–	
2002 03	6 836,8	6,8	6,7	14,1	–	214,9	7 079,2	207,9	238,4	2,8	–	
06	8 162,1	6,8	7,3	14,1	–	251,8	8 441,9	193,1	208,5	3,5	–	
09	7 520,5	6,8	7,6	14,1	–	268,4	7 817,3	208,7	198,8	2,4	–	
12	7 948,4	6,8	7,8	15,8	–	250,1	8 228,9	193,1	175,6	3,2	–	
2003 01	8 202,3	6,8	7,8	15,8	–	213,6	8 446,4	490,7	–	3,2	–	

## Lietuvos banko balansas

### Balance Sheet of the Bank of Lithuania

tęsinys

continued

Laikotarpio pabaigoje End-of-period	Įsipareigojimai Liabilities										
	vidaus įsipareigojimai Domestic liabilities							užsienio paramos fondų lėšos Counterpart funds	kapitalo sąskaitos Capital accounts	kiti įsipareigojimai Other liabilities	iš viso įsipareigojimų Total liabilities
	LB išleisti į apyvartą pinigai Currency outside the LB	komercinių bankų indėliai Commercial banks deposits		centrinės Vyriausybės indėliai Central government deposits		kitų rezidentų indėliai Deposits of other residents					
	iš viso Total amount	iš jų užsienio valiutomis O/w: in foreign currencies	iš viso Total amount	iš jų užsienio valiutomis O/w: in foreign currencies	iš viso Total amount	iš jų užsienio valiutomis O/w: in foreign currencies					
1992 12	199,7	213,2	–	17,2	1,1	0,9	–	–	372,4	103,4	1 397,6
1993 12	835,0	421,1	83,8	93,1	33,1	0,7	–	–	1 167,9	67,5	3 170,4
1994 12	1 410,9	395,0	130,9	45,6	26,2	8,5	1,9	14,7	413,7	66,7	2 881,5
1995 12	1 983,6	447,7	167,7	111,7	98,9	58,7	43,8	37,5	412,8	28,2	3 637,0
1996 12	1 998,8	483,2	86,4	66,1	43,2	37,1	19,8	41,9	514,5	24,2	3 699,8
1997 12	2 726,2	551,3	161,3	269,3	147,5	39,4	8,2	38,1	396,2	12,1	4 477,1
1998 12	3 036,1	1 211,8	344,0	906,0	866,9	19,0	6,5	40,8	519,0	26,5	6 140,1
1999 12	2 971,7	1 109,3	435,6	302,1	245,7	8,8	1,5	30,8	468,9	23,0	5 277,9
2000 12	2 904,2	1 036,6	415,9	781,7	713,5	11,8	0,1	29,2	571,9	10,0	5 658,8
2001 03	2 713,8	949,4	396,3	832,7	787,9	17,7	0,1	27,9	515,3	19,8	5 372,5
06	2 844,6	965,4	385,9	1 275,7	1 113,6	14,4	0,1	27,2	529,4	32,7	6 039,5
09	2 907,5	854,3	389,1	1 460,8	1 232,7	15,7	0,1	29,3	630,2	31,4	6 611,9
12	3 262,8	1 000,2	416,7	1 488,2	1 335,9	16,6	0,1	28,2	618,8	8,9	6 886,5
2002 03	3 148,7	1 068,8	453,1	1 730,9	1 481,8	19,5	0,1	27,7	614,3	20,1	7 079,2
06	3 489,8	772,7	301,2	3 121,1	2 909,2	18,3	0,1	27,8	578,4	28,6	8 441,9
09	3 695,9	570,6	317,7	2 427,0	2 173,9	19,4	0,1	28,0	648,8	17,8	7 817,3
12	4 217,9	930,3	339,2	1 950,3	1 585,9	19,9	0,1	28,5	675,0	35,1	8 228,9
2003 01	4 221,4	808,9	346,8	2 128,0	1 913,3	22,2	0,1	28,5	704,4	39,1	8 446,4

## Lietuvos banko užsienio turtas

### Foreign Assets of the Bank of Lithuania



Mln. Lt  
LTL million

Laikotarpio pabaigoje <i>End-of-period</i>	Auksas <i>Gold</i>	Konvertuojamosios valiutos <i>Foreign exchange</i>			
		užsienio valiutos (grynieji pinigai) <i>Foreign currency (cash)</i>	indėliai iki pareikalavimo užsienio bankuose <i>Demand deposits with foreign banks</i>	terminuotieji indėliai užsienio bankuose <i>Time deposits with foreign banks</i>	investicijos į užsienio vertybinius popierius <i>Investment into foreign securities</i>
1992 12	234,5	–	166,8	–	–
1993 12	241,4	0,7	809,6	0,0	167,7
1994 12	247,4	0,8	10,8	1 172,1	700,3
1995 12	247,8	5,6	225,0	651,3	808,4
1996 12	248,2	5,3	414,9	892,5	1 268,9
1997 12	211,0	4,1	212,6	434,0	2 966,6
1998 12	203,5	0,4	396,8	609,1	4 237,3
1999 12	188,4	0,2	377,1	644,6	3 115,9
2000 12	188,4	0,2	274,2	588,6	3 458,6
2001 03	188,4	0,1	229,6	476,2	3 497,8
06	188,1	0,1	225,0	832,7	3 732,1
09	188,1	0,1	279,2	297,6	4 995,8
12	205,9	–	442,1	244,8	5 554,9
2002 03	221,8	–	286,3	–	5 987,3
06	208,4	–	274,1	136,0	6 309,9
09	212,0	–	218,3	127,9	5 116,1
12	211,3	–	378,7	274,3	5 073,8
2003 01	220,6	–	229,9	235,9	6 375,1

tesinys  
continued

Laikotarpio pabaigoje <i>End-of-period</i>	Konvertuojamosios valiutos <i>Foreign exchange</i>			Nekonvertuojamosios valiutos <i>Inconvertible currencies</i>	Kitas užsienio turtas <i>Other foreign assets</i>	Atsargų pozicija TVF <i>Reserve position in IMF</i>	Specialiosios skolinimosi teisės <i>SDRs</i>	Iš viso užsienio turto <i>Total foreign assets</i>
	atvirkštiniai atpirkimo sandoriai <i>Reverse repos</i>	kita <i>Other assets</i>	iš viso <i>Total</i>					
1992 12	–	–	166,8	598,4	–	0,0	–	999,7
1993 12	87,1	8,1	1 073,2	296,9	–	0,0	293,3	1 904,7
1994 12	157,4	–	2 041,3	268,7	–	0,0	60,1	2 617,6
1995 12	1 265,2	–	2 955,5	0,9	7,8	0,0	72,6	3 284,7
1996 12	459,0	7,6	3 048,2	0,3	7,8	0,0	40,7	3 345,1
1997 12	379,6	–	3 996,9	0,0	7,8	0,0	43,1	4 258,7
1998 12	328,0	–	5 571,7	0,0	7,8	0,0	64,6	5 847,6
1999 12	624,6	–	4 762,4	0,0	7,8	0,0	17,5	4 976,1
2000 12	852,5	–	5 174,0	–	7,8	0,0	5,3	5 375,5
2001 03	709,9	–	4 913,7	–	7,8	0,0	0,5	5 110,3
06	784,6	–	5 574,5	–	7,8	0,0	2,2	5 772,5
09	540,5	–	6 113,1	–	7,8	0,0	27,5	6 336,5
12	100,0	–	6 341,8	–	7,8	0,0	73,6	6 629,0
2002 03	96,7	–	6 370,2	–	7,8	0,0	237,0	6 836,8
06	1 019,1	–	7 739,1	–	7,8	0,0	206,8	8 162,1
09	1 642,3	–	7 104,5	–	7,8	0,0	196,2	7 520,5
12	1 826,5	–	7 553,3	–	7,8	0,1	175,9	7 948,4
2003 01	1 132,8	–	7 973,7	–	7,8	0,1	0,3	8 202,3

## Oficialiosios tarptautinės atsargos

### Official Reserve Assets

Mln. Lt

LTL million

Laikotarpio pabaigoje End-of-period	Iš viso Total	Piniginis auksas Monetary gold		Specialiosios skolinimosi teisės Special drawing rights	Atsargų pozicija TVF Reserve position in the IMF	Konvertuojamosios valiutos Foreign exchange					Kitos pretenzijos Other claims	
		Iš viso Total	Trojos uncijomis, mln. In fine troy ounces, million			Iš viso Total	grynieji pinigai ir indėliai Currency and deposits			vertybini- niai Securities		išvestinės finansinės priemonės Financial derivatives
							centrinėse pinigų institucijose ir TAB With monetary authorities and BIS	bankuose With banks				
1992 12	406,2	234,5	0,186	4,9	0,0	166,8	166,8	...	...	–	–	–
1993 12	1 607,9	241,4	0,186	293,3	0,0	1 073,2	905,5	...	...	167,7	–	–
1994 12	2 348,9	247,4	0,186	60,1	0,0	2 041,3	1 341,1	159,9	1 181,1	700,3	–	–
1995 12	3 276,0	247,8	0,186	72,6	0,0	2 955,5	2 147,1	197,5	1 949,6	808,4	–	–
1996 12	3 337,1	248,2	0,186	40,7	0,0	3 048,2	1 779,3	367,6	1 411,7	1 268,9	–	–
1997 12	4 250,9	211,0	0,186	43,1	0,0	3 996,8	1 030,3	208,0	822,3	2 966,6	–	–
1998 12	5 839,9	203,5	0,186	64,6	0,1	5 571,7	1 334,3	393,2	941,2	4 237,3	–	–
1999 12	4 968,4	188,4	0,186	17,5	0,1	4 762,4	1 646,5	311,1	1 335,4	3 115,9	–	–
2000 12	5 434,6	188,4	0,186	5,3	0,1	5 240,8	1 715,4	228,4	1 487,0	3 525,5	–	–
2001 03	5 147,1	188,4	0,186	0,5	0,1	4 958,1	1 415,9	220,5	1 195,4	3 542,3	–	–
06	5 818,6	188,1	0,186	2,2	0,1	5 628,2	1 842,4	208,8	1 633,6	3 785,9	–	–
09	6 393,3	188,1	0,186	27,5	0,1	6 177,6	1 117,3	266,9	850,4	5 060,3	–	–
12	6 676,6	205,9	0,186	73,6	0,1	6 397,1	786,9	420,0	366,9	5 610,2	–	–
2002 03	6 875,5	221,8	0,186	236,9	0,1	6 416,7	383,0	275,2	107,8	6 033,7	–	–
06	8 238,3	208,4	0,186	206,8	0,1	7 823,0	1 429,2	264,7	1 164,5	6 393,8	–	–
09	7 609,0	212,0	0,186	196,1	0,1	7 200,8	1 988,5	209,1	1 779,4	5 212,3	–	–
12	8 012,7	211,3	0,186	175,9	0,1	7 625,4	2 479,5	367,9	2 111,6	5 145,9	–	–
2003 01	8 230,8	220,6	0,186	0,3	0,1	8 009,9	1 598,6	220,1	1 378,5	6 411,3	–	–

Duomenys apie oficialiąsias tarptautines atsargas kaupiamas vadovaujantis TVF „Mokėjimų balanso vadovėlio“ 5-ajame leidime ir Vadovėlyje tarptautinėms atsargoms ir likvidumui užsienio valiutomis apskaityti išdėstyta metodologija.

The data on the Official Reserve Assets are compiled in accordance with the methodology set out in the fifth edition of the IMF's Balance of Payments Manual and operational guidelines on use of Data Template on International Reserves and Foreign Currency Liquidity.





## Pagrindiniai komercinių bankų<sup>1</sup> veiklos rodikliai

### Main Indicators of Commercial Banks' Activities

2003 m. sausio pabaigoje; mln. Lt

LTL million; end-of-January 2003

	Ūkio bankas <i>Ūkio Bank</i>	Vilniaus bankas <i>Vilniaus Bank</i>	Šiaulių bankas <i>Šiaulių Bank</i>	Bankas "Snoras" <i>Bank "Snoras"</i>	Medicinos bankas <i>Medicinos Bank</i>
Iš viso turto <i>Total assets</i>	651,7	6 161,7	448,1	1 104,1	138,9
Pinigai <i>Cash</i>	12,5	243,7	14,3	82,6	5,1
Lėšos centriniuose bankuose <i>Deposits with central banks</i>	38,7	352,6	14,2	39,3	3,1
Iždo vekseliai <i>Treasury bills</i>	4,0	104,2	–	8,6	–
Pretenzijos bankams ir kitoms kredito bei finansų institucijoms <i>Claims on banks and other credit and financial institutions</i>	226,6	756,0	62,0	226,8	40,3
Paskolos <i>Loans</i>	78,7	3 126,1	253,9	562,4	44,1
Paskolos fiziniams asmenims <i>Loans to individuals</i>	3,8	340,7	20,2	24,9	6,0
Skolos vertybiniai popieriai <i>Debt securities</i>	24,4	895,2	64,1	110,3	30,4
Nuosavybės vertybiniai popieriai <i>Equity securities</i>	16,2	129,2	8,4	18,4	7,2
Nematerialusis ir materialusis turtas (atėmus amortizaciją ir nusidėvėjimą) <i>Intangible and tangible assets (less amortization and depreciation)</i>	223,8	439,8	23,9	60,7	7,8
Specialieji atidėjimai <i>Specific provisions</i>	-4,8	-53,6	-2,8	-16,9	-3,5
Paskoloms ir lėšoms bankuose, kitose kredito įstaigose ir finansų institucijose <i>Loans and funds with banks, other credit institutions and financial institutions</i>	-2,4	-32,7	-1,2	-13,0	-1,8
Iš viso įsipareigojimų ir akcininkų nuosavybės <i>Total liabilities and shareholders equity</i>	651,7	6 161,7	448,1	1 104,1	138,9
Įsiskolinimas centriniams bankams <i>Liabilities to central banks</i>	4,2	2,0	9,7	–	–
Įsiskolinimas bankams ir kitoms kredito bei finansų institucijoms <i>Liabilities to banks and other credit and financial institutions</i>	40,4	879,9	31,1	56,4	19,4
Indėliai ir akredityvai <i>Deposits and letters of credit</i>	506,8	3 999,1	333,7	841,9	83,5
Fizinių asmenų indėliai <i>Deposits of individuals</i>	252,0	2 081,1	188,2	594,7	41,3
Specialieji ir skolinimosi fondai <i>Special and lending funds</i>	0,0	58,2	0,1	1,5	0,2
Specialieji ir kiti rezervai <i>Special and other provisions</i>	0,1	1,1	–	2,9	0,1
Akcininkų nuosavybė <i>Shareholders equity</i>	88,3	826,0	47,5	173,9	32,5
Įregistruotas akcinis kapitalas <i>Registered share capital</i>	90,7	154,4	38,0	137,3	34,3

<sup>1</sup> Čia ir kitose lentelėse komerciniai bankai - komerciniai bankai ir užsienio bankų skyriai.

**Duomenys tų komercinių bankų, kurie sutiko juos skelbti.**

Duomenys pateikti Lietuvos bankų asociacijos ir bankų iniciatyva. Bankai pasilieka sau teisę tikslinti paskelbtus duomenis.

<sup>1</sup> Here and in other tables commercial banks and foreign bank branches.

**The data of the commercial banks that agreed to publish it.**

The data are presented on the initiative of banks and the Association of Lithuanian Banks. Banks reserve the right to adjust the published data.

## Pagrindiniai komercinių bankų veiklos rodikliai

### Main Indicators of Commercial Banks Activities

tęsinys

continued

	Lietuvos žemės ūkio bankas <i>Agricultural Bank of Lithuania</i>	Bankas "Hansa-LTB" <i>Bank "Hansa-LTB"</i>	PAREX BANKAS <i>PAREX BANK</i>	Sampo bankas <i>Sampo Bank</i>	VB būsto kreditų ir obligacijų bankas <i>VB Mortgage Bank</i>	Kredyt Bank S.A. Vilniaus skyrius <i>Vilnius Branch of Kredyt Bank S.A. (Poland)</i>
Iš viso turto <i>Total assets</i>	1 905,2	4 272,9	316,9	401,5	77,5	487,5
Pinigai <i>Cash</i>	85,7	171,3	10,3	2,7	–	3,1
Lėšos centriniuose bankuose <i>Deposits with central banks</i>	54,7	226,1	16,9	16,5	–	11,9
Iždo vekseliai <i>Treasury bills</i>	19,4	224,7	–	–	–	17,5
Pretenzijos bankams ir kitoms kredito bei finansų institucijoms <i>Claims on banks and other credit and financial institutions</i>	95,1	223,8	18,3	48,7	10,7	0,5
Paskolos <i>Loans</i>	1 095,2	1 621,3	156,7	283,3	66,5	305,4
Paskolos fiziniams asmenims <i>Loans to individuals</i>	260,9	366,5	18,2	133,2	66,5	15,4
Skolos vertybiniai popieriai <i>Debt securities</i>	298,5	1 183,3	88,1	45,7	–	124,9
Nuosavybės vertybiniai popieriai <i>Equity securities</i>	23,9	6,7	2,3	1,0	–	–
Nematerialusis ir materialusis turtas (atėmus amortizaciją ir nusidėvėjimą) <i>Intangible and tangible assets (less amortization and depreciation)</i>	112,6	157,8	20,5	5,9	0,0	15,2
Specialieji atidėjimai <i>Specific provisions</i>	-32,3	-42,0	-1,9	-9,2	-0,0	-0,5
Paskoloms ir lėšoms bankuose, kitose kredito įstaigose ir finansų institucijose <i>Loans and funds with banks, other credit institutions and financial institutions</i>	-12,2	-16,5	-1,9	-3,8	-0,0	-0,4
Iš viso įsipareigojimų ir akcininkų nuosavybės <i>Total liabilities and shareholders equity</i>	1 905,2	4 272,9	316,9	401,5	77,5	487,5
Įsiskolinimas centriniams bankams <i>Liabilities to central banks</i>	–	–	–	–	–	–
Įsiskolinimas bankams ir kitoms kredito bei finansų institucijoms <i>Liabilities to banks and other credit and financial institutions</i>	219,7	86,4	144,3	165,8	57,3	363,6
Indėliai ir akredityvai <i>Deposits and letters of credit</i>	1 302,9	3 563,8	133,3	134,1	–	94,6
Fizinių asmenų indėliai <i>Deposits of individuals</i>	650,0	2 655,8	66,3	40,4	–	38,5
Specialieji ir skolinimosi fondai <i>Special and lending funds</i>	30,2	53,4	–	–	–	–
Specialieji ir kiti rezervai <i>Special and other provisions</i>	1,0	0,1	–	0,1	–	0,3
Akcininkų nuosavybė <i>Shareholders equity</i>	165,4	346,1	23,5	41,7	20,1	2,0
Įregistruotas akcinis kapitalas <i>Registered share capital</i>	176,6	370,3	31,0	57,0	20,0	–

#### Duomenys tų komercinių bankų, kurie sutiko juos skelbti.

Duomenys pateikti Lietuvos bankų asociacijos ir bankų iniciatyva. Bankai pasilieka sau teisę tikslinti paskelbtus duomenis.

#### The data of the commercial banks that agreed to publish it.

The data are presented on the initiative of banks and the Association of Lithuanian Banks. Banks reserve the right to adjust the published data.

**Pinigų kiekis**  
*Money Supply*

Mln. Lt  
*LTL million*

Laikotarpio pabaigoje <i>End-of-period</i>	Pinigų bazė <i>Monetary base</i>				Pinigai P1 <i>Money M1</i>			Kvazipinigai <i>Quasi-money</i>			Pinigų kiekis P2 <i>Broad money M2 (7+10)</i>
	LB išleisti į apyvartą pinigai <i>Currency outside the LB</i>	komercinių bankų atsargos nacionaline valiuta <i>Commercial banks' reserves in national currency</i>	komercinių bankų privalomos atsargos užsienio valiutomis <i>Commercial banks' required reserves in foreign currencies</i>	iš viso <i>Total amount (1+2+3)</i>	pinigai apyvartoje <i>Currency in circulation</i>	indėliai iki pareikalavimo <i>Demand deposits</i>	iš viso <i>Total amount (5+6)</i>	terminuoti ir taupomieji indėliai <i>Time and savings deposits</i>	indėliai užsienio valiutomis <i>Foreign currencies deposits</i>	iš viso <i>Total amount (8+9)</i>	
	1	2	3	4	5	6	7	8	9	10	11
1992 12	199,7	213,2	–	412,9	183,9	506,1	690,0	24,0	621,4	645,4	1 335,4
1993 12	835,0	196,8	83,8	1 115,6	791,2	955,3	1 746,5	245,4	681,4	926,8	2 673,3
1994 12	1 410,9	264,0	130,9	1 805,8	1 334,3	1 141,4	2 475,7	711,9	1 169,6	1 881,5	4 357,2
1995 12	1 983,6	280,0	167,7	2 431,4	1 907,0	1 581,4	3 488,4	667,1	1 462,9	2 130,0	5 618,4
1996 12	1 998,8	396,8	86,4	2 482,0	1 899,3	1 711,6	3 610,9	487,7	1 325,5	1 813,2	5 424,1
1997 12	2 726,2	390,0	161,3	3 277,5	2 535,5	2 574,4	5 109,9	623,0	1 539,0	2 162,0	7 271,8
1998 12	3 036,1	867,8	344,0	4 247,9	2 800,4	2 770,3	5 570,7	749,7	2 006,7	2 756,4	8 327,1
1999 12	2 971,7	444,6	435,6	3 852,0	2 738,7	2 536,1	5 274,9	972,4	2 724,6	3 697,0	8 971,9
2000 12	2 904,2	620,6	415,9	3 940,8	2 658,3	3 014,2	5 672,6	1 228,4	3 554,5	4 782,9	10 455,4
2001 03	2 713,8	553,1	396,3	3 663,2	2 511,4	2 787,0	5 298,4	1 468,0	3 845,5	5 313,5	10 611,9
06	2 844,6	579,5	385,9	3 810,0	2 607,1	2 866,9	5 474,1	1 549,1	3 914,5	5 463,6	10 937,6
09	2 907,5	465,2	389,1	3 761,8	2 693,0	3 129,5	5 822,5	1 702,7	4 186,9	5 889,6	11 712,1
12	3 262,8	583,5	416,7	4 263,0	2 919,9	3 824,5	6 744,3	1 764,9	4 181,4	5 946,3	12 690,6
2002 03	3 148,7	615,7	453,1	4 217,5	2 827,5	3 558,3	6 385,8	2 200,9	4 239,7	6 440,6	12 826,5
06	3 489,8	471,5	301,2	4 262,6	3 208,8	3 562,9	6 771,7	2 480,8	3 758,4	6 239,2	13 010,9
09	3 695,9	252,9	317,7	4 266,5	3 348,8	4 067,9	7 416,6	2 621,7	3 930,5	6 552,2	13 968,8
12	4 217,9	591,1	339,2	5 148,2	3 756,4	4 572,8	8 329,2	2 891,7	3 613,7	6 505,4	14 834,6
2003 01*	4 221,4	462,0	346,8	5 030,3	3 875,3	4 224,1	8 099,4	2 984,3	3 352,7	6 337,0	14 436,4

**Pinigų elementų struktūra**  
*Composition of Monetary Aggregates*

Procentais  
*Per cent*

Laikotarpio pabaigoje <i>End-of-period</i>	P2 = 100 <i>M2 = 100</i>		P1 = 100 <i>M1 = 100</i>		Kvazipinigai = 100 <i>Quasi-money = 100</i>	
	P1 <i>M1</i>	kvazipinigai <i>Quasi-money</i>	pinigai apyvartoje <i>Currency in circulation</i>	indėliai iki pareikalavimo <i>Demand deposits</i>	terminuoti ir taupomieji indėliai <i>Time and savings deposits</i>	indėliai užsienio valiutomis <i>Foreign currencies deposits</i>
1992 12	51,7	48,3	26,7	73,3	3,7	96,3
1993 12	65,3	34,7	45,3	54,7	26,5	73,5
1994 12	56,8	43,2	53,9	46,1	37,8	62,2
1995 12	62,1	37,9	54,7	45,3	31,3	68,7
1996 12	66,6	33,4	52,6	47,4	26,9	73,1
1997 12	70,3	29,7	49,6	50,4	28,8	71,2
1998 12	66,9	33,1	50,3	49,7	27,2	72,8
1999 12	58,8	41,2	51,9	48,1	26,3	73,7
2000 12	54,3	45,7	46,9	53,1	25,7	74,3
2001 03	49,9	50,1	47,4	52,6	27,6	72,4
06	50,0	50,0	47,6	52,4	28,4	71,6
09	49,7	50,3	46,3	53,7	28,9	71,1
12	53,1	46,9	43,3	56,7	29,7	70,3
2002 03	49,8	50,2	44,3	55,7	34,2	65,8
06	52,0	48,0	47,4	52,6	39,8	60,2
09	53,1	46,9	45,2	54,8	40,0	60,0
12	56,1	43,9	45,1	54,9	44,5	55,5
2003 01*	56,1	43,9	47,8	52,2	47,1	52,9

## Banknotai apyvartoje

### Bank-notes in Circulation

Tūkst. Lt

LTL thousand

Laikotarpio pabaigoje End-of-period	1 Lt 1 LTL (1994 m.) (Issue of 1994)	2 Lt 2 LTL (1993 m.) (Issue of 1993)	5 Lt 5 LTL (1993 m.) (Issue of 1993)	10 Lt 10 LTL (1991 m.) (Issue of 1991)	10 Lt 10 LTL (1993 m., 1997 m. ir 2001 m.) (Issue of 1993, 1997 and 2001)	20 Lt 20 LTL (1991 m.) (Issue of 1991)	20 Lt 20 LTL (1993 m., 1997 m. ir 2001 m.) (Issue of 1993, 1997 and 2001)
1993 12	–	–	16 254,7	106 151,8	–	173 775,5	–
1994 12	7 781,7	13 925,3	28 607,9	2 206,7	81 843,5	1 432,8	149 658,0
1995 12	9 393,3	16 067,7	31 729,3	1 179,8	97 329,5	1 006,9	173 277,0
1996 12	10 332,0	17 152,4	31 402,5	1 020,0	85 065,9	887,0	146 112,2
1997 12	12 864,2	22 135,5	49 764,5	940,3	67 362,1	759,0	119 790,1
1998 12	13 484,9	21 812,9	23 339,4	933,9	102 998,0	749,6	172 132,5
1999 12	13 016,4	10 068,4	7 570,7	909,8	97 944,6	719,5	146 676,4
2000 12	5 246,3	4 162,9	3 714,9	907,9	94 458,4	714,0	140 721,5
2001 03	4 095,1	3 694,9	3 374,5	907,4	84 681,5	712,4	128 049,6
06	3 494,8	3 369,4	3 136,1	906,3	91 052,6	710,9	135 884,8
09	3 153,2	3 128,8	2 952,1	905,6	92 669,2	709,0	139 572,9
12	2 974,9	2 990,1	2 804,0	905,5	92 622,3	709,0	146 883,0
2002 03	2 862,4	2 875,4	2 705,0	904,3	82 943,4	707,0	134 980,9
06	2 785,9	2 795,0	2 613,1	903,3	82 555,5	705,8	148 121,5
09	2 740,3	2 740,0	2 553,3	902,6	80 740,4	703,8	151 296,7
12	2 708,5	2 703,8	2 491,9	901,4	83 807,8	702,4	165 267,4
2003 01	2 697,5	2 691,9	2 477,1	901,2	76 336,7	702,1	148 021,9

tęsinys

continued

Laikotarpio pabaigoje End-of-period	50 Lt 50 LTL (1991 m.) (Issue of 1991)	50 Lt 50 LTL (1993 ir 1998 m.) (Issue of 1993 and 1998)	100 Lt 100 LTL (1991 m.) (Issue of 1991)	100 Lt 100 LTL (2000 m.) (Issue of 2000)	200 Lt 200 LTL (1997 m.) (Issue of 1997)	500 Lt 500 LTL (2000 m.) (Issue of 2000)	Iš viso Total stock
1993 12	179 491,9	68 318,2	247 731,8	–	–	–	791 723,9
1994 12	6 001,8	372 011,5	727 792,6	–	–	–	1 391 261,8
1995 12	1 687,5	461 705,4	1 170 842,2	–	–	–	1 964 218,6
1996 12	1 069,6	395 342,4	1 286 690,9	–	–	–	1 975 074,7
1997 12	813,5	441 652,7	1 773 572,3	–	212 140,0	–	2 701 794,0
1998 12	719,9	306 114,0	1 455 209,5	–	929 573,2	–	3 027 067,7
1999 12	639,7	369 774,9	1 350 327,6	–	908 908,8	–	2 906 556,8
2000 12	647,3	366 517,1	776 567,1	544 196,7	842 045,8	42 182,5	2 822 082,4
2001 03	640,9	339 371,9	390 918,6	789 504,8	792 649,8	95 276,0	2 633 877,4
06	634,8	372 746,4	185 587,2	1 004 664,4	808 228,4	151 260,0	2 761 676,0
09	627,7	381 477,1	63 196,0	1 158 202,7	784 009,6	190 566,0	2 821 169,8
12	625,4	420 623,3	46 437,9	1 346 760,0	862 801,4	244 979,0	3 172 115,8
2002 03	619,8	380 294,8	37 858,3	1 327 296,0	821 661,4	266 324,5	3 062 033,1
06	616,1	365 918,2	32 866,7	1 567 351,4	867 795,2	325 801,5	3 400 829,1
09	610,8	345 150,9	28 860,7	1 671 521,2	926 391,2	389 807,0	3 604 018,8
12	607,0	370 632,4	27 014,5	1 919 084,1	1 061 506,2	483 986,5	4 121 413,8
2003 01	606,2	340 058,4	26 538,5	1 915 930,4	1 083 010,2	527 707,0	4 127 679,0

## Monetos apyvartoje

### Coins in Circulation



Tūkst. Lt

LTL thousand

Laikotarpio pabaigoje <i>End-of-period</i>	Monetos <i>Coins of Litas</i>			Iš viso <i>Total stock</i>
	1 Lt <i>1 LTL</i>	2 Lt <i>2 LTL</i>	5 Lt <i>5 LTL</i>	
1993 12	9 272,8	11 954,1	13 970,7	35 197,6
1994 12	1 975,0	1 715,4	1 613,1	5 303,5
1995 12	1 470,4	1 233,9	1 213,3	3 917,6
1996 12	1 394,1	1 141,7	1 074,5	3 610,2
1997 12	1 520,6	1 091,2	984,4	3 596,2
1998 12	1 680,9	1 270,5	1 937,2	4 888,5
1999 12	5 411,7	11 021,3	21 892,1	38 325,1
2000 12	13 482,9	17 293,7	25 415,7	56 192,3
2001 03	13 819,8	16 855,7	23 695,8	54 371,3
06	14 985,8	17 850,9	24 204,3	57 041,0
09	16 099,1	18 802,6	24 781,3	59 683,0
12	17 117,3	20 156,3	26 463,8	63 737,4
2002 03	16 455,8	19 164,8	24 588,1	60 208,7
06	17 055,2	19 911,9	25 030,7	61 997,8
09	17 795,0	20 930,0	25 395,7	64 120,7
12	18 813,7	22 311,9	26 943,3	68 068,9
2003 01	18 190,6	21 433,6	25 867,3	65 491,4

tesinys

continued

Laikotarpio pabaigoje <i>End-of-period</i>	Monetos <i>Coins of Cents</i>						Iš viso <i>Total stock</i>
	1 ct	2 ct	5 ct	10 ct	20 ct	50 ct	
1993 12	226,5	245,5	374,6	2 100,8	1 979,0	2 276,9	7 203,3
1994 12	406,7	465,8	621,2	3 715,7	3 216,3	2 935,1	11 360,8
1995 12	537,1	633,6	846,8	4 834,3	4 905,6	3 977,9	15 735,3
1996 12	641,1	768,5	1 070,6	6 283,9	5 651,2	5 250,4	19 665,6
1997 12	766,4	920,3	1 262,0	8 084,1	7 094,1	6 017,2	24 144,1
1998 12	911,8	1 078,5	1 409,6	9 072,9	8 492,9	7 132,0	28 097,7
1999 12	1 011,8	1 201,3	1 517,0	8 779,6	7 773,9	6 567,5	26 851,1
2000 12	1 154,9	1 297,4	1 565,6	8 661,3	7 274,8	6 001,4	25 955,4
2001 03	1 178,5	1 312,3	1 569,8	8 571,3	7 111,5	5 872,6	25 616,0
06	1 216,2	1 335,5	1 584,6	8 624,9	7 118,5	5 999,4	25 879,0
09	1 272,8	1 389,7	1 629,7	8 910,5	7 363,9	6 046,3	26 612,9
12	1 331,9	1 440,4	1 677,2	9 034,4	7 480,9	6 007,8	26 972,5
2002 03	1 358,2	1 455,0	1 675,7	8 950,9	7 323,5	5 733,8	26 491,1
06	1 409,4	1 494,6	1 693,6	9 105,7	7 472,9	5 852,4	27 028,7
09	1 466,7	1 546,9	1 733,4	9 338,2	7 675,9	6 037,1	27 798,3
12	1 523,4	1 602,5	1 783,8	9 492,5	7 829,2	6 171,4	28 402,8
2003 01	1 530,4	1 609,4	1 790,0	9 457,7	7 789,2	6 096,3	28 273,1

Be to, sausio pabaigoje apyvartoje buvo proginių monetų: 1 lito (auksinė) - už 1,5 tūkst. litų, 10 litų (auksinė) - už 55,0 tūkst. litų, 100 litų (auksinė) - už 199,9 tūkst. litų, 5 litų - už 28,3 tūkst. litų, 10 litų - už 464,4 tūkst. litų, 50 litų - už 3 236,8 tūkst. litų. Numizmatinių rinkinių buvo už 95,4 tūkst. litų.

In addition, at the end of January 2003, the amounts of commemorative coins in circulation were: 1 Litas (golden) - LTL 1.5 thousand, 10 Litas (golden) - LTL 55.0 thousand, 100 Litas (golden) - LTL 199.9 thousand, 5 Litas - LTL 28.3 thousand, 10 Litas - LTL 464.4 thousand, 50 Litas - LTL 3,236.8 thousand. Numismatic sets totalled LTL 95.4 thousand.

# INDĖLIAI

## DEPOSITS

### Rezidentų terminuotieji indėliai<sup>1</sup>

#### Resident Time Deposits<sup>1</sup>

Mln. Lt

LTL million

	Iš viso indėlių Total deposits	Indėliai iki 1 mėn. Deposits up to 1 month	Indėliai ilgiau kaip 1 mėn. Deposits over 1 month					iš viso Total
			1-3 mėn. 1-3 months	3-6 mėn. 3-6 months	6-12 mėn. 6-12 months	1-2 m. 1-2 years	ilgiau kaip 2 m. Over 2 years	
<b>Litais</b>								
<i>In Litas</i>								
1993	325,9	58,1	159,8	50,6	46,7	10,5	...	267,7
1994	1 833,0	161,2	1 372,6	207,2	39,1	52,8	...	1 671,8
1995	1 919,3	305,1	1 352,6	221,3	20,7	19,6	...	1 614,2
1996	1 166,7	189,9	789,6	123,9	54,0	9,4	...	976,8
1997	2 254,1	672,4	1 213,9	256,3	105,1	4,3	2,1	1 581,6
1998	3 051,3	1 064,8	1 308,9	445,6	191,0	38,8	2,2	1 986,6
1999	7 348,2	4 924,1	1 235,9	720,7	340,6	125,0	2,0	2 424,1
2000	10 857,6	7 979,9	1 208,0	980,7	522,4	161,0	5,6	2 877,7
2001	15 030,3	11 073,4	1 479,9	1 324,6	820,1	319,1	13,3	3 956,9
2002 01	1 352,0	851,0	169,0	161,3	105,8	60,3	4,6	501,0
02	1 809,8	1 461,1	108,0	108,5	89,3	34,6	8,3	348,7
03	2 049,5	1 693,4	122,3	103,1	96,1	28,2	6,5	356,1
04	1 921,3	1 528,3	136,8	119,4	96,0	31,9	8,8	392,9
05	1 835,7	1 389,3	151,4	134,0	117,9	34,5	8,6	446,4
06	1 967,5	1 511,6	155,9	156,4	92,4	38,8	12,4	455,9
07	1 962,4	1 483,5	155,5	176,2	94,6	40,6	11,9	478,9
08	1 890,4	1 465,1	165,8	145,7	72,5	31,4	10,0	425,3
09	1 973,0	1 591,2	150,4	120,1	67,7	31,1	12,6	381,8
10	1 946,9	1 504,6	166,5	147,3	82,5	33,6	12,5	442,3
11	2 018,0	1 572,1	161,1	147,6	88,2	35,9	13,1	445,9
12	2 667,7	2 112,6	189,2	177,0	113,6	53,3	21,9	555,0
2003 01	3 516,5	2 825,3	228,1	224,0	151,4	64,4	23,2	691,2
<b>Užsienio valiutomis</b>								
<i>In foreign currencies</i>								
1993	514,5	13,5	135,5	130,9	214,1	20,5	...	501,0
1994	1 471,6	172,4	716,9	369,8	209,6	2,9	...	1 299,2
1995	3 723,0	685,3	1 892,6	858,8	247,2	39,1	...	3 037,7
1996	1 669,4	145,8	991,4	429,5	93,6	9,1	...	1 523,6
1997	2 903,5	259,0	1 841,6	644,1	149,2	7,3	2,3	2 644,4
1998	3 829,4	448,1	2 001,9	1 024,9	277,2	75,1	2,1	3 381,3
1999	6 284,5	1 815,6	2 095,5	1 619,3	609,6	142,8	1,7	4 468,8
2000	13 892,5	8 004,4	2 230,8	2 271,0	1 097,7	268,5	20,1	5 888,1
2001	17 707,0	10 477,9	2 927,8	2 555,8	1 259,0	476,0	10,4	7 229,1
2002 01	1 428,3	695,1	315,9	253,2	111,5	48,9	3,7	733,2
02	1 204,0	691,1	238,6	168,0	78,6	23,1	4,5	512,8
03	1 285,3	724,5	279,3	164,4	88,7	21,4	7,0	560,8
04	2 249,1	1 654,5	295,3	193,1	79,1	19,4	7,7	594,6
05	2 094,0	1 548,2	254,9	179,6	78,6	25,8	7,0	545,8
06	1 517,6	912,5	228,7	263,0	72,2	33,9	7,2	605,0
07	1 358,0	812,3	214,6	197,6	91,1	34,9	7,5	545,8
08	1 324,8	868,2	185,9	162,7	69,8	30,4	7,8	456,6
09	1 495,4	939,3	206,6	255,9	59,6	26,9	7,1	556,2
10	1 643,2	1 161,0	226,2	167,4	57,1	24,5	6,9	482,2
11	1 390,6	968,4	184,6	144,8	58,0	28,1	6,7	422,2
12	1 425,7	943,1	158,5	189,9	86,8	36,0	11,4	482,6
2003 01	1 631,9	1 111,0	197,3	173,7	97,6	37,1	15,1	520,8



## Rezidentų terminuotieji indėliai<sup>1</sup>

### Resident Time Deposits<sup>1</sup>

tesinys  
continued

	Iš viso indėlių <i>Total deposits</i>	Indėliai iki 1 mėn. <i>Deposits up to 1 month</i>	Indėliai ilgiau kaip 1 mėn. <i>Deposits over 1 month</i>					iš viso <i>Total</i>
			1-3 mėn. <i>1-3 months</i>	3-6 mėn. <i>3-6 months</i>	6-12 mėn. <i>6-12 months</i>	1-2 m. <i>1-2 years</i>	ilgiau kaip 2 m. <i>Over 2 years</i>	
<b>JAV doleriais</b>								
<i>In US Dollars</i>								
1999	6 017,7	1 652,9	2 033,7	1 592,9	594,7	141,8	1,7	4 364,7
2000	13 086,8	7 321,9	2 178,0	2 224,9	1 075,0	266,8	20,1	5 764,8
2001	15 541,1	8 690,2	2 755,5	2 434,6	1 191,8	459,2	9,7	6 850,9
2002 01	1 242,5	586,5	278,7	226,6	103,7	43,6	3,3	656,0
02	996,3	537,5	201,2	158,9	73,7	20,6	4,3	458,8
03	1 077,3	571,2	240,2	156,0	84,1	19,0	6,8	506,0
04	1 814,3	1 290,6	248,7	174,7	75,7	17,5	7,1	523,7
05	1 511,5	1 033,2	210,1	165,9	72,8	23,2	6,3	478,3
06	1 052,1	537,5	178,6	236,6	63,5	30,4	5,6	514,6
07	973,5	499,2	183,4	173,7	79,4	31,5	6,3	474,3
08	813,7	431,2	146,3	138,3	63,0	28,2	6,6	382,5
09	854,2	386,8	160,1	223,6	52,9	24,7	6,2	467,5
10	1 026,6	648,0	161,4	142,7	48,0	20,6	5,9	378,6
11	891,5	565,6	133,4	115,8	48,1	23,4	5,2	325,9
12	799,7	414,1	134,3	144,2	71,4	27,3	8,4	385,6
2003 01	845,6	494,9	121,4	123,9	70,9	25,2	9,4	350,8
<b>Eurais</b>								
<i>In Euros</i>								
1999	265,8	161,7	61,7	26,3	14,9	1,0	0,0	104,0
2000	805,8	682,5	52,8	46,0	22,7	1,7	0,0	123,3
2001	2 160,7	1 786,7	171,0	118,2	67,2	16,8	0,7	374,0
2002 01	185,8	108,6	37,2	26,6	7,8	5,3	0,3	77,2
02	207,7	153,6	37,4	9,1	4,9	2,4	0,2	54,1
03	207,8	153,3	39,1	8,5	4,3	2,4	0,2	54,4
04	433,2	363,9	45,0	18,3	3,4	1,9	0,6	69,3
05	582,5	515,0	44,8	13,7	5,8	2,6	0,7	67,6
06	464,1	375,0	50,1	25,1	8,7	3,5	1,6	89,0
07	384,5	313,1	31,2	23,9	11,7	3,5	1,3	71,5
08	511,1	437,0	39,6	24,4	6,7	2,2	1,1	74,1
09	639,8	552,5	46,6	30,9	6,7	2,2	0,9	87,3
10	616,6	513,0	64,9	24,7	9,1	3,9	1,0	103,6
11	499,2	402,8	51,3	29,0	9,9	4,7	1,5	96,3
12	624,6	529,0	24,2	44,3	15,5	8,6	3,0	95,6
2003 01	786,2	616,2	76,0	49,9	26,6	11,9	5,7	170,0

<sup>1</sup> Nurodytą laikotarpį komercinių bankų priimtų indėlių apimtis.

<sup>1</sup> Amount of deposits received by commercial banks in a given period.

## Fizinių asmenų terminuotieji indėliai<sup>1</sup>

### Individuals' Time Deposits<sup>1</sup>

Mln. Lt

LTL million

	Iš viso <i>Total amount</i>	Iki 1 mėn. <i>Up to 1 month</i>	1-3 mėn. <i>1-3 months</i>	3-6 mėn. <i>3-6 months</i>	6-12 mėn. <i>6-12 months</i>	1-2 m. <i>1-2 years</i>	Ilgiau kaip 2 m. <i>Over 2 years</i>
<b>Litais</b>							
<i>In Litas</i>							
1999	2 252,9	333,8	869,6	629,3	298,8	119,5	1,9
2000	2 410,8	311,2	701,2	776,4	464,2	155,3	2,5
2001	3 175,7	463,0	788,7	998,3	632,8	282,3	10,7
2002 01	453,4	63,1	100,3	135,4	90,4	59,6	4,6
02	304,8	50,4	71,7	87,0	58,8	31,7	5,2
03	332,1	54,2	89,9	88,1	66,7	27,2	6,0
04	360,4	61,3	94,3	102,4	63,6	30,2	8,7
05	393,2	69,3	88,5	115,0	79,0	32,7	8,6
06	415,4	63,9	95,0	128,6	78,3	37,4	12,2
07	500,7	114,8	106,1	149,2	84,1	35,2	11,4
08	385,8	84,6	90,1	113,1	61,6	26,4	10,0
09	379,4	71,0	103,1	105,1	61,9	26,9	11,4
10	410,1	78,1	108,5	119,5	62,4	30,3	11,3
11	389,4	69,5	87,6	121,9	65,0	32,6	12,8
12	516,7	88,0	105,7	154,7	102,0	51,2	15,2
2003 01	616,5	83,6	131,7	182,3	135,0	61,0	22,9
<b>Užsienio valiutomis</b>							
<i>In foreign currencies</i>							
1999	4 563,0	446,6	1 867,0	1 546,6	565,7	135,4	1,6
2000	5 757,1	523,5	1 828,9	2 110,9	1 030,7	261,5	1,8
2001	7 241,4	843,0	2 351,9	2 402,6	1 180,7	453,3	9,9
2002 01	801,7	134,1	268,7	240,4	106,9	47,9	3,7
02	588,4	137,0	190,2	159,2	74,8	22,6	4,5
03	634,7	134,7	229,9	158,2	86,7	19,2	6,0
04	672,0	149,7	240,3	180,2	76,6	17,5	7,6
05	607,9	142,4	190,6	165,6	77,6	24,8	7,0
06	551,4	122,3	169,4	152,8	68,8	31,0	7,2
07	637,5	133,7	189,5	186,2	88,1	32,6	7,4
08	531,6	127,2	156,9	141,7	67,9	30,1	7,8
09	534,3	134,6	165,4	143,1	58,2	26,0	7,1
10	550,3	140,6	164,9	157,8	56,4	23,7	6,9
11	474,1	120,4	133,6	131,5	54,4	27,5	6,7
12	567,6	122,2	149,0	165,9	84,4	34,9	11,2
2003 01	539,8	98,1	140,3	155,8	93,9	36,8	14,8

<sup>1</sup> Nurodytą laikotarpį komercinių bankų priimtų indėlių apimtis.

<sup>1</sup> Amount of deposits received by commercial banks in a given period.



# Indėliai<sup>1</sup>

## Deposits<sup>1</sup>



Laikotarpio pabaigoje <i>End-of-period</i>	Iš viso indėlių, mln. Lt <i>Total amount, LTL million</i>	Rezidentų indėliai <i>Resident deposits</i>		Nerezidentų indėliai <i>Non-resident deposits</i>	
		mln. Lt <i>LTL million</i>	palyginta su visais indėliais, % <i>Compared with total deposits, %</i>	mln. Lt <i>LTL million</i>	palyginta su visais indėliais, % <i>Compared with total deposits, %</i>
<b>Litais</b>					
<i>In Litas</i>					
1993 12	1 314,8	1 310,5	99,7	4,3	0,3
1994 12	2 028,7	2 002,0	98,7	26,7	1,3
1995 12	2 294,1	2 262,7	98,6	31,4	1,4
1996 12	2 423,5	2 413,9	99,6	9,5	0,4
1997 12	3 673,1	3 649,9	99,4	23,2	0,6
1998 12	3 877,1	3 843,4	99,1	33,7	0,9
1999 12	3 810,8	3 784,9	99,3	25,9	0,7
2000 12	4 633,8	4 595,1	99,2	38,8	0,8
2001 03	4 948,6	4 871,5	98,4	77,1	1,6
06	4 968,2	4 929,3	99,2	38,9	0,8
09	5 307,4	5 267,9	99,3	39,5	0,7
12	5 936,6	5 896,5	99,3	40,1	0,7
2002 03	6 123,9	6 079,1	99,3	44,8	0,7
06	6 509,2	6 458,5	99,2	50,7	0,8
09	7 165,7	7 114,0	99,3	51,7	0,7
12	7 798,6	7 741,1	99,3	57,5	0,7
2003 01	7 547,6	7 492,7	99,3	54,9	0,7
<b>Užsienio valiutomis</b>					
<i>In foreign currencies</i>					
1993 12	724,4	693,5	95,7	31,0	4,3
1994 12	1 554,1	1 333,0	85,8	221,1	14,2
1995 12	1 469,8	1 311,1	89,2	158,7	10,8
1996 12	1 710,2	1 347,6	78,8	362,5	21,2
1997 12	2 333,3	1 802,8	77,3	530,5	22,7
1998 12	2 792,4	2 234,7	80,0	557,7	20,0
1999 12	3 639,4	3 005,0	82,6	634,4	17,4
2000 12	4 541,9	3 826,9	84,3	715,0	15,7
2001 03	4 704,6	4 033,0	85,7	671,5	14,3
06	4 786,8	4 080,2	85,2	706,7	14,8
09	5 134,4	4 293,0	83,6	841,4	16,4
12	5 722,3	4 292,4	75,0	1 429,9	25,0
2002 03	5 427,1	4 323,3	79,7	1 103,8	20,3
06	5 084,6	3 836,7	75,5	1 247,9	24,5
09	5 356,3	4 001,8	74,7	1 354,6	25,3
12	5 685,5	3 677,5	64,7	2 008,0	35,3
2003 01	5 463,6	3 410,5	62,4	2 053,1	37,6

<sup>1</sup> Indėliai komerciniuose bankuose. Čia ir kitose lentelėse įskaitant bankų ir finansų institucijų indėlius.

<sup>1</sup> Deposits with commercial banks. Here and in other tables including deposits of banks and financial institutions.

## Indėliai iki pareikalavimo<sup>1</sup>

### Demand Deposits<sup>1</sup>

Mln. Lt

LTL million

Laikotarpio pabaigoje <i>End-of-period</i>	Iš viso indėlių <i>Total amount</i>	Rezidentų indėliai <i>Resident deposits</i>					Nerezidentų indėliai <i>Non-resident deposits</i>
		valstybės ne finansų įmonių <i>Non-financial public enterprises</i>	privatinių verslo įmonių <i>Private business enterprises</i>	fizinių asmenų <i>Individuals'</i>	kiti <i>Others</i>	iš viso <i>Total</i>	
<b>Litais</b>							
<i>In Litas</i>							
1993 12	1 064,9	239,5	328,8	251,8	244,0	1 064,1	0,8
1994 12	1 281,1	198,3	446,5	346,4	277,4	1 268,5	12,6
1995 12	1 627,0	150,7	634,7	453,2	374,9	1 613,5	13,5
1996 12	1 862,0	116,1	891,8	469,9	376,4	1 854,2	7,8
1997 12	2 962,0	155,2	1 416,5	763,1	609,5	2 944,2	17,8
1998 12	3 082,6	121,5	1 330,9	965,7	638,5	3 056,5	26,2
1999 12	2 792,0	103,1	1 085,0	1 097,1	484,2	2 769,4	22,7
2000 12	3 304,6	125,6	1 368,4	1 229,4	549,7	3 273,2	31,4
2001 03	3 339,2	153,0	1 119,3	1 217,5	775,4	3 265,2	74,0
06	3 245,5	155,4	1 112,6	1 307,2	636,3	3 211,5	34,0
09	3 455,3	169,0	1 278,1	1 339,4	635,4	3 421,9	33,5
12	4 016,1	220,5	1 715,0	1 582,3	464,1	3 981,9	34,3
2002 03	3 835,2	186,8	1 526,4	1 536,5	545,4	3 795,1	40,1
06	3 882,5	161,5	1 347,3	1 745,8	581,4	3 836,1	46,4
09	4 406,1	219,1	1 661,5	1 788,1	690,1	4 358,7	47,3
12	4 790,3	242,3	1 897,4	2 122,6	483,2	4 745,5	44,8
2003 01	4 485,4	202,4	1 624,3	1 987,7	623,7	4 438,2	47,2
<b>Užsienio valiutomis</b>							
<i>In foreign currencies</i>							
1993 12	419,7	164,3	151,8	72,4	15,4	403,9	15,8
1994 12	513,5	88,5	221,9	75,3	35,3	420,9	92,6
1995 12	552,4	112,4	228,5	58,9	44,0	443,7	108,7
1996 12	807,7	46,8	348,6	72,1	74,0	541,5	266,2
1997 12	1 049,2	30,9	454,0	137,3	120,3	742,6	306,7
1998 12	1 070,9	50,9	423,8	228,7	113,2	816,6	254,2
1999 12	1 035,0	44,8	377,9	257,1	138,5	818,3	216,7
2000 12	1 180,7	18,7	414,5	330,4	147,2	910,7	270,0
2001 03	1 160,0	41,4	478,2	335,8	92,2	947,7	212,3
06	1 196,5	51,5	490,0	363,1	73,4	978,1	218,4
09	1 336,9	67,5	546,0	396,2	76,7	1 086,4	250,4
12	1 409,4	39,1	521,4	459,6	111,1	1 131,2	278,2
2002 03	1 573,8	44,4	564,4	482,6	92,8	1 184,2	389,6
06	1 459,5	26,6	517,1	436,3	76,8	1 056,7	402,7
09	1 612,4	32,0	537,1	501,9	76,2	1 147,2	465,2
12	1 577,2	31,0	590,3	491,3	77,2	1 189,8	387,4
2003 01	1 505,5	25,1	562,8	408,0	72,3	1 068,2	437,3

<sup>1</sup> Indėliai komerciniuose bankuose.

<sup>1</sup> Deposits with commercial banks.



## Terminuotieji indėliai<sup>1</sup>

### Time Deposits<sup>1</sup>

Mln. Lt

LTL million

Laikotarpio pabaigoje <i>End-of-period</i>	Iš viso indėlių <i>Total amount</i>	Rezidentų indėliai <i>Resident deposits</i>					iš viso <i>Total</i>	Nerezidentų indėliai <i>Non-resident deposits</i>
		valstybės ne finansų įmonių <i>Non-financial public enterprises</i>	privatačių verslo įmonių <i>Private business enterprises</i>	fizinių asmenų <i>Individuals'</i>	kiti <i>Others</i>			
<b>Litais</b>								
<i>In Litas</i>								
1993 12	249,9	47,5	33,5	163,3	2,1	246,4	3,5	
1994 12	747,5	71,3	73,4	522,9	65,9	733,4	14,1	
1995 12	667,1	24,1	49,8	505,3	69,9	649,2	17,9	
1996 12	561,5	10,0	72,5	362,8	114,4	559,7	1,8	
1997 12	711,1	23,2	129,1	454,6	98,8	705,7	5,4	
1998 12	794,5	8,9	113,4	593,3	71,3	786,9	7,6	
1999 12	1 018,7	14,6	76,2	795,2	129,6	1 015,5	3,2	
2000 12	1 329,2	21,3	193,0	955,2	152,4	1 321,9	7,3	
2001 03	1 609,5	18,7	343,7	1 039,7	204,2	1 606,3	3,2	
06	1 722,7	26,6	319,6	1 122,8	248,9	1 717,8	4,9	
09	1 852,1	35,0	348,4	1 205,9	256,8	1 846,1	6,0	
12	1 920,4	29,0	250,3	1 369,9	265,4	1 914,7	5,8	
2002 03	2 288,7	53,8	415,6	1 607,7	206,7	2 283,9	4,8	
06	2 626,7	144,0	400,1	1 790,4	287,9	2 622,4	4,3	
09	2 759,6	111,6	420,5	1 919,7	303,3	2 755,2	4,4	
12	3 008,3	134,3	487,4	2 077,4	296,5	2 995,6	12,7	
2003 01	3 062,2	57,4	523,3	2 213,9	259,9	3 054,5	7,7	
<b>Užsienio valiutomis</b>								
<i>In foreign currencies</i>								
1993 12	304,7	109,9	30,0	136,5	13,1	289,5	15,2	
1994 12	1 040,6	182,8	96,8	488,6	143,9	912,1	128,5	
1995 12	917,4	26,6	59,1	564,5	217,2	867,4	50,0	
1996 12	902,5	9,3	71,6	548,9	176,3	806,1	96,4	
1997 12	1 284,0	5,6	56,9	822,4	175,4	1 060,3	223,8	
1998 12	1 721,5	3,6	70,9	1 150,7	192,9	1 418,1	303,4	
1999 12	2 604,4	2,3	213,5	1 764,5	206,4	2 186,7	417,7	
2000 12	3 361,2	19,1	269,3	2 432,8	195,0	2 916,2	445,0	
2001 03	3 544,5	18,7	258,8	2 639,6	168,2	3 085,3	459,2	
06	3 590,4	17,7	175,4	2 741,2	167,9	3 102,1	488,3	
09	3 797,5	18,1	265,4	2 843,7	79,3	3 206,6	591,0	
12	4 312,9	14,6	254,5	2 813,4	78,7	3 161,2	1 151,7	
2002 03	3 853,3	9,8	303,2	2 748,7	77,4	3 139,1	714,1	
06	3 625,2	10,7	392,6	2 290,6	86,1	2 780,0	845,2	
09	3 744,0	9,4	502,9	2 267,9	74,4	2 854,6	889,4	
12	4 108,3	5,0	361,1	2 050,1	71,4	2 487,7	1 620,6	
2003 01	3 958,1	5,4	390,5	1 887,4	59,0	2 342,3	1 615,8	

<sup>1</sup> Indėliai komerciniuose bankuose.

<sup>1</sup> Deposits with commercial banks.

## Fizinių asmenų indėliai<sup>1</sup>

### Individuals' Deposits<sup>1</sup>

Laikotarpio pabaigoje <i>End-of-period</i>	Iš viso indėlių, mln. Lt <i>Total amount, LTL million</i>	Indėliai iki pareikalavimo <i>Demand deposits</i>		Terminuotieji indėliai <i>Time deposits</i>	
		mln. Lt <i>LTL million</i>	palyginta su visais indėliais, % <i>Compared with total deposits, %</i>	mln. Lt <i>LTL million</i>	palyginta su visais indėliais, % <i>Compared with total deposits, %</i>
<b>Litais</b>					
<i>In Litas</i>					
1993 12	415,1	251,8	60,7	163,3	39,3
1994 12	875,4	347,6	39,7	527,8	60,3
1995 12	960,0	453,5	47,2	506,5	52,8
1996 12	834,2	470,4	56,4	363,8	43,6
1997 12	1 221,2	765,2	62,7	455,9	37,3
1998 12	1 564,4	969,7	62,0	594,8	38,0
1999 12	1 896,8	1 100,3	58,0	796,5	42,0
2000 12	2 192,0	1 234,7	56,3	957,2	43,7
2001 03	2 265,1	1 222,6	54,0	1 042,5	46,0
06	2 440,0	1 313,1	53,8	1 126,9	46,2
09	2 556,6	1 346,3	52,7	1 210,3	47,3
12	2 966,2	1 592,2	53,7	1 374,0	46,3
2002 03	3 159,4	1 547,7	49,0	1 611,7	51,0
06	3 553,5	1 759,6	49,5	1 793,9	50,5
09	3 725,3	1 801,8	48,4	1 923,5	51,6
12	4 218,6	2 137,1	50,7	2 081,4	49,3
2003 01	4 225,5	2 006,5	47,5	2 219,0	52,5
<b>Užsienio valiutomis</b>					
<i>In foreign currencies</i>					
1993 12	218,7	74,2	33,9	144,5	66,1
1994 12	632,4	91,4	14,5	540,9	85,5
1995 12	665,1	74,2	11,2	590,9	88,8
1996 12	657,5	90,6	13,8	566,9	86,2
1997 12	1 010,7	167,5	16,6	843,2	83,4
1998 12	1 438,1	258,0	17,9	1 180,1	82,1
1999 12	2 089,4	289,3	13,8	1 800,1	86,2
2000 12	2 851,3	371,4	13,0	2 479,9	87,0
2001 03	3 072,5	379,1	12,3	2 693,4	87,7
06	3 213,7	414,0	12,9	2 799,8	87,1
09	3 352,1	447,5	13,4	2 904,6	86,6
12	3 390,9	514,7	15,2	2 876,2	84,8
2002 03	3 354,6	547,1	16,3	2 807,4	83,7
06	2 843,8	497,8	17,5	2 346,0	82,5
09	2 890,3	566,1	19,6	2 324,2	80,4
12	2 659,1	555,9	20,9	2 103,2	79,1
2003 01	2 410,3	470,8	19,5	1 939,5	80,5

<sup>1</sup> Indėliai komerciniuose bankuose.

<sup>1</sup> Deposits with commercial banks.

# PASKOLOS

## LOANS



### Paskolos<sup>1</sup> rezidentams

#### Loans<sup>1</sup> to Residents

Mln. Lt

LTL million

	Iš viso <i>Total amount</i>	Iki 1 mėn. <i>Up to 1 month</i>	1-3 mėn. <i>1-3 months</i>	3-6 mėn. <i>3-6 months</i>	6-12 mėn. <i>6-12 months</i>	1-5 m. <i>1-5 years</i>	Ilgiau kaip 5 m. <i>Over 5 years</i>
<b>Litais</b>							
<i>In Litas</i>							
1993	1 806,8	275,9	573,8	540,7	378,8	37,6	...
1994	2 930,5	371,1	735,3	752,5	921,8	149,8	...
1995	2 421,5	292,1	353,1	460,7	994,5	321,1	...
1996	1 519,9	123,8	186,0	186,6	815,6	207,9	...
1997	2 174,4	147,2	302,2	191,6	1 102,1	374,1	57,2
1998	1 855,1	133,0	103,8	161,8	1 035,4	361,4	59,8
1999	1 904,8	242,5	84,4	120,3	886,0	457,1	114,6
2000	1 415,4	22,2	60,5	145,9	764,4	303,6	118,9
2001	2 177,6	22,2	120,3	135,0	833,4	738,0	328,6
2002 01	140,5	1,4	7,2	1,1	65,8	34,8	30,2
02	128,3	1,4	8,7	1,9	72,9	32,7	10,8
03	225,5	0,2	6,6	16,8	98,2	86,2	17,4
04	194,1	–	4,6	10,9	69,9	84,3	24,4
05	283,6	0,5	3,7	1,3	84,2	86,6	107,3
06	335,0	0,0	4,5	13,2	92,1	120,2	104,8
07	422,7	0,2	5,1	12,8	169,7	135,0	99,9
08	352,6	1,0	1,2	7,2	89,5	100,7	152,9
09	332,3	–	5,3	42,1	103,6	97,7	83,6
10	341,3	0,1	13,2	3,8	92,3	119,3	112,7
11	287,7	0,2	4,6	20,1	138,3	52,5	72,1
12	628,0	5,4	16,0	104,1	207,8	174,6	120,2
2003 01	264,8	0,9	4,2	79,9	68,6	63,0	48,2
<b>Užsienio valiutomis</b>							
<i>In foreign currencies</i>							
1993	1 427,9	276,6	673,9	367,3	69,7	40,3	...
1994	1 737,0	303,7	582,5	443,7	265,1	141,9	...
1995	1 547,9	212,9	360,5	336,8	400,4	237,4	...
1996	644,3	44,9	95,8	136,4	233,3	133,9	...
1997	1 429,5	6,0	175,6	118,8	548,0	502,2	79,0
1998	2 550,3	41,2	86,0	267,2	945,0	794,9	415,9
1999	2 684,1	37,9	205,5	209,2	981,5	896,5	353,5
2000	2 701,5	74,6	143,5	160,1	1 157,2	858,1	308,0
2001	3 104,2	47,9	135,5	181,5	883,4	1 271,6	584,2
2002 01	285,2	–	58,3	8,0	50,6	86,3	81,9
02	348,7	0,7	24,6	42,1	83,9	121,5	75,8
03	376,6	16,0	3,8	14,4	79,0	197,7	65,7
04	363,4	0,4	6,5	15,5	129,1	151,3	60,7
05	304,6	0,0	8,5	6,1	85,0	63,7	141,4
06	232,0	0,7	3,1	5,0	45,5	108,7	69,0
07	332,4	6,1	12,9	10,7	109,3	124,7	68,7
08	253,0	3,7	6,4	5,2	35,2	28,4	174,1
09	185,4	–	1,2	8,9	21,9	99,0	54,3
10	253,2	0,1	9,8	50,4	64,2	91,5	37,1
11	201,6	0,1	4,7	11,3	57,8	26,2	101,4
12	551,8	2,4	11,5	10,9	62,3	385,7	79,0
2003 01	318,4	–	3,6	12,5	52,2	101,1	149,0

## Paskolos<sup>1</sup> rezidentams

### Loans<sup>1</sup> to Residents

tešiny

continued

	Iš viso <i>Total amount</i>	Iki 1 mėn. <i>Up to 1 month</i>	1-3 mėn. <i>1-3 months</i>	3-6 mėn. <i>3-6 months</i>	6-12 mėn. <i>6-12 months</i>	1-5 m. <i>1-5 years</i>	Ilgiau kaip 5 m. <i>Over 5 years</i>
JAV doleriais							
<i>In US Dollars</i>							
1999	2 406,0	36,4	200,5	197,7	891,7	785,6	294,1
2000	1 990,4	72,7	114,2	132,8	932,0	485,4	253,3
2001	2 010,7	27,0	94,1	136,0	571,0	831,0	351,6
2002 01	181,4	–	40,9	4,8	15,4	59,0	61,3
02	133,1	0,0	10,3	9,9	28,8	60,3	23,9
03	75,6	2,1	3,5	10,1	27,6	17,8	14,5
04	140,0	0,1	6,3	6,7	71,4	48,4	7,1
05	64,4	–	2,1	5,0	15,3	23,0	19,0
06	45,6	0,5	2,6	3,8	20,9	14,8	3,0
07	49,2	6,1	11,8	0,1	13,8	14,4	3,0
08	56,6	3,7	6,0	4,6	13,4	8,0	20,9
09	56,7	–	0,1	1,1	10,8	30,4	14,2
10	87,9	0,1	8,9	4,6	37,7	33,5	3,2
11	96,7	0,1	2,6	7,4	38,5	9,5	38,6
12	99,2	–	9,7	7,8	8,8	47,7	25,2
2003 01	42,6	–	1,4	8,4	14,4	15,6	2,8
Eurais							
<i>In Euros</i>							
1999	276,5	1,4	5,0	10,9	88,8	110,9	59,4
2000	711,0	1,9	29,4	27,2	225,2	372,7	54,7
2001	1 093,2	20,9	41,5	45,5	312,4	440,6	232,3
2002 01	103,7	–	17,4	3,2	35,2	27,3	20,6
02	215,6	0,7	14,4	32,2	55,2	61,2	51,9
03	301,0	13,9	0,3	4,3	51,3	179,9	51,2
04	223,5	0,3	0,3	8,8	57,7	102,9	53,6
05	240,2	0,0	6,4	1,0	69,6	40,8	122,4
06	186,3	0,2	0,4	1,3	24,6	93,9	65,9
07	283,2	0,0	1,1	10,5	95,4	110,3	65,7
08	196,3	–	0,4	0,6	21,8	20,4	153,1
09	128,7	–	1,1	7,8	11,1	68,6	40,1
10	165,2	–	1,0	45,7	26,5	58,0	34,0
11	104,8	–	2,1	3,9	19,4	16,7	62,8
12	452,6	2,4	1,7	3,1	53,5	338,0	53,8
2003 01	275,8	–	2,2	4,2	37,8	85,5	146,2

<sup>1</sup> Nurodytą laikotarpį komercinių bankų suteiktų paskolų apimtis.

<sup>1</sup> Amount of loans granted by commercial banks in a given period.



## Paskolos<sup>1</sup> įmonėms

### Loans<sup>1</sup> to Enterprises

Mln. Lt  
LTL million

	Iš viso <i>Total amount</i>	Iki 1 mėn. <i>Up to 1 month</i>	1-3 mėn. <i>1-3 months</i>	3-6 mėn. <i>3-6 months</i>	6-12 mėn. <i>6-12 months</i>	1-5 m. <i>1-5 years</i>	Ilgiau kaip 5 m. <i>Over 5 years</i>
<b>Litais</b>							
<i>In Litas</i>							
1999	1 597,6	241,9	82,9	112,5	763,6	327,6	69,0
2000	1 167,4	19,1	59,3	125,8	648,3	242,5	72,5
2001	1 701,8	21,4	111,0	129,8	671,3	628,5	139,7
2002 01	98,2	1,4	7,2	0,9	55,7	28,3	4,7
02	97,8	0,4	7,6	1,6	64,1	23,3	0,9
03	186,5	0,2	6,6	16,7	80,2	76,7	6,0
04	156,3	–	4,6	10,5	57,4	75,3	8,5
05	238,8	0,5	2,7	0,9	74,1	72,8	87,8
06	272,4	0,0	4,5	12,9	81,0	106,8	67,2
07	317,0	0,2	4,7	12,6	162,5	118,7	18,3
08	237,9	0,8	1,2	6,8	79,2	80,6	69,4
09	236,3	–	5,3	41,4	95,0	76,7	17,9
10	237,2	–	12,5	3,3	83,9	94,5	43,1
11	210,5	–	4,5	19,8	130,7	38,9	16,6
12	467,9	5,2	15,9	103,5	165,6	140,3	37,4
2003 01	198,3	0,9	2,6	79,8	58,0	49,8	7,2
<b>Užsienio valiutomis</b>							
<i>In foreign currencies</i>							
1999	2 374,1	34,4	204,1	199,7	905,5	772,3	258,2
2000	2 394,9	74,2	142,4	155,7	1 060,7	756,8	205,1
2001	2 799,5	28,9	135,0	178,4	808,0	1 216,0	433,2
2002 01	256,7	–	58,3	8,0	49,1	79,0	62,3
02	285,3	0,7	11,2	21,9	80,8	118,4	52,2
03	348,4	16,0	3,7	13,5	73,1	195,1	47,1
04	324,7	0,4	6,5	14,6	120,7	147,6	34,9
05	259,5	0,0	8,5	3,7	64,7	59,1	123,6
06	211,6	0,7	3,1	5,0	44,3	99,7	58,8
07	297,3	6,1	12,9	10,4	106,7	122,9	38,4
08	217,5	3,7	6,4	5,2	33,9	27,5	140,8
09	175,1	–	1,1	8,2	21,4	96,0	48,4
10	240,4	0,1	9,8	50,2	62,3	89,1	28,8
11	186,3	0,1	3,6	10,2	56,3	24,9	91,2
12	509,5	2,4	11,0	10,9	59,4	359,5	66,2
2003 01	300,0	–	3,6	12,5	45,2	99,0	139,8

<sup>1</sup> Nurodytą laikotarpį komercinių bankų suteiktų paskolų apimtis.

<sup>1</sup> Amount of loans granted by commercial banks in a given period.

## Paskolos<sup>1</sup> fiziniams asmenims

### Loans<sup>1</sup> to Individuals

Mln. Lt

LTL million

	Iš viso <i>Total amount</i>	Iki 1 mėn. <i>Up to 1 month</i>	1-3 mėn. <i>1-3 months</i>	3-6 mėn. <i>3-6 months</i>	6-12 mėn. <i>6-12 months</i>	1-5 m. <i>1-5 years</i>	Ilgiau kaip 5 m. <i>Over 5 years</i>
<b>Litais</b>							
<i>In Litas</i>							
1999	281,2	0,6	1,5	7,3	110,1	116,1	45,6
2000	209,4	3,1	1,1	5,6	101,6	51,6	46,5
2001	387,6	0,2	6,3	4,8	108,5	80,0	187,8
2002 01	37,0	0,0	0,0	0,1	4,8	6,4	25,5
02	26,5	1,0	0,4	0,3	5,7	9,1	9,9
03	31,8	–	0,0	0,1	11,0	9,3	11,4
04	33,0	–	0,0	0,3	7,8	8,9	15,9
05	44,7	–	1,0	0,4	10,0	13,8	19,5
06	60,3	0,0	0,0	0,3	10,3	13,4	36,2
07	105,3	0,0	0,3	0,2	7,2	16,3	81,3
08	113,2	0,2	0,0	0,4	10,3	20,1	82,1
09	96,0	–	–	0,7	8,6	21,0	65,7
10	103,4	0,1	0,6	0,4	8,0	24,7	69,6
11	76,9	0,2	0,1	0,4	7,5	13,3	55,4
12	153,7	0,1	0,1	0,6	42,2	28,2	82,5
2003 01	60,3	0,0	1,6	0,1	4,6	13,2	40,9
<b>Užsienio valiutomis</b>							
<i>In foreign currencies</i>							
1999	250,4	3,4	1,5	9,2	69,4	77,7	89,3
2000	262,3	0,4	1,1	4,3	84,6	73,4	98,5
2001	262,5	0,4	0,6	3,1	54,3	53,0	151,0
2002 01	28,4	–	–	–	1,5	7,3	19,6
02	62,7	–	13,4	20,2	3,0	2,6	23,6
03	28,1	0,0	0,1	0,9	5,9	2,5	18,6
04	38,5	–	–	0,8	8,3	3,6	25,8
05	44,8	–	–	2,3	20,3	4,4	17,8
06	20,3	–	–	–	1,2	9,0	10,2
07	11,3	–	–	0,3	2,6	1,8	6,6
08	15,3	–	0,0	–	1,2	0,8	13,2
09	10,2	–	0,1	0,7	0,5	3,0	5,9
10	12,7	–	–	0,1	2,0	2,3	8,3
11	15,0	–	1,0	1,1	1,5	1,1	10,2
12	28,5	–	0,5	0,0	2,9	12,3	12,7
2003 01	18,3	–	–	0,1	7,0	2,0	9,2

<sup>1</sup> Nurodytą laikotarpį komercinių bankų suteiktų paskolų apimtis.

<sup>1</sup> Amount of loans granted by commercial banks in a given period.





## Paskolos<sup>1</sup> fiziniams asmenims pagal paskirtį

### Loans<sup>1</sup> to Individuals by Purpose

Mln. Lt  
LTL million

	Vartojimo prekėms ir paslaugoms įsigyti <i>Consumer credits</i>	Gyvenamajam būstui įsigyti <i>Housing loans</i>
<b>Litais</b> <i>In Litas</i>		
1999	101,6	81,7
2000	79,7	64,5
2001	92,6	211,9
2002 01	5,5	27,5
02	5,9	12,5
03	7,9	12,7
04	9,3	15,0
05	12,6	22,3
06	10,7	37,9
07	14,6	80,9
08	13,8	84,4
09	13,8	68,3
10	14,3	71,8
11	11,5	56,4
12	14,0	82,8
2003 01	10,6	41,4
<b>Užsienio valiutomis</b> <i>In foreign currencies</i>		
1999	22,4	116,9
2000	24,4	128,8
2001	11,2	157,4
2002 01	0,4	20,6
02	0,2	21,4
03	0,4	15,7
04	0,8	17,7
05	1,7	16,9
06	0,5	10,4
07	0,7	7,4
08	0,2	8,6
09	0,2	5,7
10	0,7	7,4
11	0,2	10,2
12	0,1	12,7
2003 01	0,1	9,4

<sup>1</sup> Nurodytą laikotarpį komercinių bankų suteiktų paskolų apimtis.

<sup>1</sup> Amount of loans granted by commercial banks in a given period.

## Paskolos<sup>1</sup>

### Loans<sup>1</sup>

Laikotarpio pabaigoje <i>End-of-period</i>	Iš viso paskolų, mln. Lt <i>Total amount, LTL million</i>	Paskolos rezidentams <i>Loans to residents</i>		Paskolos nerezidentams <i>Loans to non-residents</i>	
		mln. Lt <i>LTL million</i>	palyginta su visomis paskolomis, % <i>Compared with total loans, %</i>	mln. Lt <i>LTL million</i>	palyginta su visomis paskolomis, % <i>Compared with total loans, %</i>
<b>Litais</b>					
<i>In Litas</i>					
1993 12	1 305,7	1 305,7	100,0	–	–
1994 12	2 357,8	2 352,0	99,8	5,8	0,2
1995 12	2 484,9	2 473,4	99,5	11,5	0,5
1996 12	2 286,8	2 279,7	99,7	7,0	0,3
1997 12	2 502,9	2 499,2	99,9	3,7	0,1
1998 12	2 273,9	2 258,2	99,3	15,7	0,7
1999 12	2 269,7	2 246,5	99,0	23,3	1,0
2000 12	1 963,0	1 856,4	94,6	106,6	5,4
2001 03	2 167,6	2 060,1	95,0	107,5	5,0
06	2 087,4	1 987,4	95,2	100,1	4,8
09	2 319,9	2 184,1	94,1	135,8	5,9
12	2 862,7	2 725,2	95,2	137,5	4,8
2002 03	2 846,0	2 778,4	97,6	67,6	2,4
06	3 039,9	2 969,9	97,7	70,0	2,3
09	3 556,7	3 522,2	99,0	34,5	1,0
12	4 361,1	4 305,1	98,7	56,0	1,3
2003 01	4 457,6	4 423,5	99,2	34,1	0,8
<b>Užsienio valiutomis</b>					
<i>In foreign currencies</i>					
1993 12	806,0	800,1	99,3	6,0	0,7
1994 12	1 260,3	1 218,7	96,7	41,5	3,3
1995 12	1 151,2	1 079,2	93,8	71,9	6,2
1996 12	1 148,4	1 008,4	87,8	140,0	12,2
1997 12	1 646,9	1 584,7	96,2	62,2	3,8
1998 12	2 876,4	2 766,0	96,2	110,4	3,8
1999 12	3 640,9	3 434,4	94,3	206,5	5,7
2000 12	3 953,1	3 774,2	95,5	178,9	4,5
2001 03	3 925,7	3 740,0	95,3	185,7	4,7
06	4 080,0	3 919,6	96,1	160,4	3,9
09	4 096,0	3 934,0	96,0	162,0	4,0
12	4 416,8	4 180,9	94,7	235,8	5,3
2002 03	4 673,2	4 347,1	93,0	326,1	7,0
06	4 410,7	4 110,1	93,2	300,5	6,8
09	4 533,2	4 171,5	92,0	361,7	8,0
12	4 560,7	4 250,2	93,2	310,5	6,8
2003 01	4 575,6	4 281,0	93,6	294,6	6,4

<sup>1</sup> Komercinių bankų paskolos. Čia ir kitose lentelėse įskaitant paskolas bankams ir finansų institucijoms.

<sup>1</sup> Loans from commercial banks. Here and in other tables including loans to banks and financial institutions.



## Trumpalaikės paskolos<sup>1</sup>

### Short-term Loans<sup>1</sup>

Mln. Lt  
LTL million

Laikotarpio pabaigoje <i>End-of-period</i>	Iš viso paskolų <i>Total amount</i>	Paskolos rezidentams <i>Loans to residents</i>					Paskolos nerezidentams <i>Loans to non-residents</i>
		valstybės ne finansų įmonėms <i>Non-financial public enterprises</i>	privatioms verslo įmonėms <i>Private business enterprises</i>	fiziniam asmeniui <i>Individuals</i>	kitos <i>Others</i>	iš viso <i>Total</i>	
<b>Litais</b>							
<i>In Litas</i>							
1993 12	1 178,4	358,9	580,3	29,8	209,3	1 178,4	–
1994 12	2 067,1	316,6	1 459,8	102,3	182,6	2 061,3	5,8
1995 12	1 792,3	95,4	1 486,9	81,7	128,4	1 792,3	–
1996 12	1 550,6	45,8	1 312,6	92,8	95,6	1 546,8	3,8
1997 12	1 581,7	63,1	1 326,0	110,2	81,9	1 581,3	0,4
1998 12	1 207,1	173,7	871,2	99,7	47,8	1 192,4	14,7
1999 12	1 120,4	156,4	812,4	64,0	64,3	1 097,1	23,3
2000 12	1 023,3	15,4	699,2	46,5	155,7	916,7	106,6
2001 03	1 041,4	26,1	662,9	44,9	200,0	933,9	107,5
06	902,2	3,2	634,0	44,8	120,1	802,1	100,1
09	959,3	6,9	654,6	48,9	113,0	823,4	135,8
12	1 086,0	26,3	748,4	41,6	132,6	948,9	137,0
2002 03	1 005,7	23,8	731,0	38,8	144,9	938,6	67,1
06	977,9	31,0	697,4	39,2	141,0	908,5	69,4
09	1 086,4	49,5	809,0	42,5	151,6	1 052,5	33,8
12	1 389,0	74,4	1 003,1	45,6	210,2	1 333,4	55,6
2003 01	1 414,9	109,8	1 037,7	49,3	184,5	1 381,2	33,7
<b>Užsienio valiutomis</b>							
<i>In foreign currencies</i>							
1993 12	753,6	28,3	505,6	119,0	94,6	747,6	6,0
1994 12	979,4	46,1	750,3	121,4	20,1	937,8	41,5
1995 12	750,7	47,6	560,2	39,6	42,0	689,4	61,3
1996 12	705,7	56,2	493,6	18,8	1,5	570,1	135,6
1997 12	954,1	2,2	761,7	17,2	124,6	905,7	48,3
1998 12	1 155,6	145,2	926,3	13,5	9,9	1 094,9	60,7
1999 12	1 297,9	250,5	795,1	24,2	70,3	1 140,1	157,8
2000 12	1 219,0	101,6	860,8	18,6	93,1	1 074,2	144,8
2001 03	1 153,8	101,3	806,5	16,7	77,7	1 002,1	151,7
06	1 147,4	120,2	799,1	15,4	87,5	1 022,2	125,2
09	1 171,8	124,1	768,1	15,7	124,8	1 032,6	139,2
12	1 231,7	101,3	853,6	10,3	108,9	1 074,2	157,5
2002 03	1 372,9	69,1	945,1	9,3	128,2	1 151,6	221,3
06	1 213,4	55,3	861,3	8,1	95,5	1 020,1	193,3
09	1 219,1	57,9	849,9	6,8	93,0	1 007,6	211,5
12	1 084,0	59,0	827,5	5,7	81,8	973,9	110,1
2003 01	946,2	51,5	750,5	5,4	82,3	889,8	56,5

<sup>1</sup> Komerinių bankų paskolos.

<sup>1</sup> Loans from commercial banks.

## Ilgalaikės paskolos<sup>1</sup>

### Long-term Loans<sup>1</sup>

Mln. Lt

LTL million

Laikotarpio pabaigoje <i>End-of-period</i>	Iš viso paskolų <i>Total amount</i>	Paskolos rezidentams <i>Loans to residents</i>					Paskolos nerezidentams <i>Loans to non-residents</i>
		valstybės ne finansų įmonėms <i>Non-financial public enterprises</i>	privatioms verslo įmonėms <i>Private business enterprises</i>	fiziniam asmeniui <i>Individuals</i>	kitos <i>Others</i>	iš viso <i>Total</i>	
<b>Litais</b>							
<i>In Litas</i>							
1993 12	127,3	7,4	92,5	27,4	0,0	127,3	–
1994 12	290,7	2,2	173,9	50,1	64,5	290,7	–
1995 12	692,6	19,3	378,5	96,6	186,7	681,1	11,5
1996 12	736,2	10,8	400,2	126,5	195,4	732,9	3,3
1997 12	921,2	3,9	498,7	229,5	185,8	917,9	3,3
1998 12	1 066,8	4,1	533,0	336,8	191,9	1 065,8	1,0
1999 12	1 149,3	3,2	528,8	387,4	229,9	1 149,3	–
2000 12	939,7	5,0	415,5	241,6	277,6	939,7	–
2001 03	1 126,3	3,5	519,9	248,9	353,9	1 126,3	–
06	1 185,3	2,5	527,9	267,6	387,4	1 185,3	–
09	1 360,7	2,4	637,1	286,1	435,0	1 360,7	–
12	1 776,8	2,2	892,6	344,7	536,9	1 776,3	0,5
2002 03	1 840,3	4,8	886,7	405,4	542,9	1 839,8	0,5
06	2 062,0	13,3	1 089,1	448,0	511,1	2 061,4	0,6
09	2 470,3	14,2	1 271,9	652,1	531,4	2 469,7	0,6
12	2 972,1	10,6	1 515,0	833,6	612,7	2 971,8	0,3
2003 01	3 042,7	11,0	1 536,6	887,5	607,1	3 042,3	0,4
<b>Užsienio valiutomis</b>							
<i>In foreign currencies</i>							
1993 12	52,4	14,8	31,7	6,0	–	52,4	–
1994 12	280,9	33,7	243,3	4,0	–	280,9	–
1995 12	400,5	24,9	360,8	2,6	1,5	389,8	10,7
1996 12	442,7	17,4	395,5	1,2	24,2	438,3	4,4
1997 12	692,8	80,0	580,7	6,1	12,1	679,0	13,8
1998 12	1 720,8	26,5	1 162,8	73,7	408,1	1 671,1	49,7
1999 12	2 343,0	15,4	1 721,8	184,5	372,6	2 294,3	48,8
2000 12	2 734,0	169,1	1 739,8	266,3	524,8	2 700,0	34,1
2001 03	2 771,9	155,3	1 802,3	272,3	508,0	2 737,9	34,0
06	2 932,6	94,2	1 894,3	286,8	622,1	2 897,3	35,3
09	2 924,2	83,0	1 867,1	297,5	653,8	2 901,4	22,8
12	3 185,0	123,4	2 050,6	317,2	615,6	3 106,8	78,3
2002 03	3 300,3	101,1	2 110,9	325,1	658,5	3 195,6	104,8
06	3 197,3	98,4	2 090,0	334,1	567,6	3 090,0	107,3
09	3 314,1	102,5	2 138,6	335,4	587,4	3 163,9	150,2
12	3 476,7	53,9	2 351,6	331,2	539,7	3 276,3	200,4
2003 01	3 629,4	52,7	2 390,3	328,8	619,5	3 391,2	238,2

<sup>1</sup> Komerčių bankų paskolos.

<sup>1</sup> Loans from commercial banks.

# INDĒLIŅU IR PASKOLŪ PALŪKANŪ NORMOS

## INTEREST RATES ON DEPOSITS AND LOANS



### Vidutinēs rezidentu indēliju metu palūkanu normas

#### Average Annual Interest Rates on Resident Deposits

Procentais  
Per cent

	Indēļi iki pareikālvimo <sup>1</sup> <i>Demand deposits<sup>1</sup></i>	Terminuotieji indēļi <sup>2</sup> <i>Time deposits<sup>2</sup></i>								Taupomieji indēļi <sup>1</sup> <i>Savings deposits<sup>1</sup></i>	
		iš viso <i>Total amount</i>	iki 1 mēn. <i>Up to 1 month</i>	ilgiau kaip 1 mēn. <i>Over 1 month</i>							iš viso <i>Total</i>
				1-3 mēn. <i>1-3 months</i>	3-6 mēn. <i>3-6 months</i>	6-12 mēn. <i>6-12 months</i>	1-2 m. <i>1-2 years</i>	ilgiau kaip 2 m. <i>Over 2 years</i>			
<b>Litais</b> <i>In Litas</i>											
1993	33,31	88,48	93,57	87,32	92,59	84,11	77,42	...	87,37	...	
1994	11,32	46,33	59,73	44,09	48,95	57,29	45,13	...	45,03	...	
1995	7,18	20,04	18,88	20,14	21,24	19,07	18,27	...	20,26	...	
1996	5,48	13,81	13,95	13,51	14,97	15,54	10,34	...	13,78	...	
1997	2,30	7,44	5,64	8,11	8,25	9,25	8,28	8,77	8,21	...	
1998	2,00	5,96	4,59	6,54	6,72	7,41	7,84	7,44	6,69	...	
1999	1,85	4,89	3,53	7,38	7,74	8,38	8,08	8,05	7,66	6,54	
2000	1,54	3,80	2,54	6,71	7,37	8,00	8,87	6,35	7,29	6,82	
2001	1,16	2,98	2,15	4,53	5,29	6,05	6,78	6,13	5,29	6,34	
2002 01	0,73	2,45	1,43	3,65	4,09	4,46	5,33	4,99	4,18	4,41	
02	0,88	1,96	1,46	3,47	3,94	4,48	5,33	4,37	4,08	3,54	
03	0,63	1,82	1,40	3,35	3,67	4,27	4,86	4,46	3,83	3,88	
04	0,69	1,67	1,14	3,25	3,57	4,17	4,77	4,15	3,72	3,84	
05	0,46	1,73	1,17	2,91	3,31	3,99	4,51	3,81	3,46	3,88	
06	0,51	1,64	1,20	2,54	3,06	3,55	4,42	3,80	3,12	2,82	
07	0,35	1,65	1,23	2,36	2,92	3,47	4,26	3,56	2,98	3,83	
08	0,34	1,63	1,27	2,20	2,93	3,50	4,39	3,55	2,86	2,83	
09	0,42	1,44	1,12	2,17	2,71	3,31	4,08	3,68	2,75	2,83	
10	0,30	1,51	1,18	2,08	2,64	3,18	3,96	3,47	2,65	2,82	
11	0,37	1,40	1,05	2,14	2,54	3,20	3,89	3,54	2,66	2,84	
12	0,26	1,46	1,12	2,08	2,59	3,33	3,87	3,76	2,74	2,85	
2003 01	0,26	1,61	1,33	2,12	2,66	3,30	3,90	3,41	2,76	4,33	
<b>Užsienio valūtomis</b> <i>In foreign currencies</i>											
1993	2,56	24,42	17,57	25,97	21,50	25,96	21,16	...	24,60	...	
1994	2,39	22,30	14,87	22,00	24,72	25,06	26,92	...	23,28	...	
1995	3,64	15,95	15,98	15,45	17,11	16,05	13,76	...	15,95	...	
1996	2,18	9,27	8,74	8,78	9,76	13,25	7,33	...	9,32	...	
1997	1,24	5,42	4,75	5,20	5,93	6,99	6,92	6,30	5,49	...	
1998	1,34	4,23	3,40	4,05	4,62	5,19	5,29	5,06	4,34	...	
1999	1,27	4,36	3,75	4,19	4,82	5,24	5,54	6,55	4,61	4,15	
2000	1,07	4,41	4,09	4,46	4,91	5,28	5,87	5,15	4,86	4,19	
2001	0,80	3,06	2,49	3,53	3,95	4,22	4,92	3,99	3,89	3,35	
2002 01	0,50	1,93	1,53	2,06	2,29	2,37	3,74	2,61	2,30	1,80	
02	0,53	1,76	1,52	2,00	2,02	2,08	3,15	2,19	2,07	1,79	
03	0,49	1,80	1,64	1,96	1,93	2,05	2,62	2,29	1,99	1,80	
04	0,66	1,72	1,61	1,95	2,02	2,08	2,50	2,37	2,01	1,80	
05	0,29	1,80	1,74	1,89	1,88	2,07	2,58	2,33	1,95	1,81	
06	0,33	1,89	1,85	1,85	1,89	2,16	2,66	2,56	1,96	1,82	
07	0,27	1,77	1,70	1,64	1,88	2,16	2,54	2,48	1,88	1,81	
08	0,25	1,87	1,85	1,75	1,87	2,13	2,49	2,37	1,91	1,81	
09	0,23	1,87	1,85	1,76	1,88	2,14	2,50	2,32	1,90	1,82	
10	0,17	1,76	1,71	1,82	1,81	2,11	2,54	2,15	1,89	1,83	
11	0,24	1,76	1,72	1,69	1,84	2,06	2,50	2,12	1,85	1,83	
12	0,19	1,69	1,60	1,45	1,87	2,36	2,58	2,68	1,89	1,83	
2003 01	0,20	1,70	1,57	1,71	1,86	2,37	2,65	2,67	1,98	1,84	

## Vidutinės rezidentų indėlių metų palūkanų normos

### Average Annual Interest Rates on Resident Deposits

tęsinys

continued

	Indėliai iki pareikalavimo <sup>1</sup> <i>Demand deposits<sup>1</sup></i>	Terminuotiieji indėliai <sup>2</sup> <i>Time deposits<sup>2</sup></i>								Taupomieji indėliai <sup>1</sup> <i>Savings deposits<sup>1</sup></i>
		iš viso <i>Total amount</i>	iki 1 mėn. <i>Up to 1 month</i>	ilgiau kaip 1 mėn. <i>Over 1 month</i>					iš viso <i>Total</i>	
				1-3 mėn. <i>1-3 months</i>	3-6 mėn. <i>3-6 months</i>	6-12 mėn. <i>6-12 months</i>	1-2 m. <i>1-2 years</i>	ilgiau kaip 2 m. <i>Over 2 years</i>		
<b>JAV doleriais</b> <i>In US Dollars</i>										
1999	1,35	4,45	3,95	4,24	4,84	5,29	5,55	6,58	4,65	4,15
2000	1,21	4,56	4,29	4,50	4,95	5,33	5,89	5,16	4,90	4,19
2001	0,92	3,17	2,59	3,52	3,97	4,24	4,94	4,00	3,90	3,37
2002 01	0,52	1,80	1,37	1,91	2,16	2,29	3,70	2,54	2,18	1,79
02	0,54	1,62	1,35	1,79	1,94	2,01	3,02	2,13	1,94	1,78
03	0,51	1,60	1,36	1,77	1,87	1,98	2,45	2,25	1,87	1,79
04	0,74	1,50	1,35	1,75	1,88	2,02	2,35	2,27	1,86	1,79
05	0,29	1,45	1,29	1,65	1,77	1,96	2,43	2,21	1,78	1,78
06	0,34	1,49	1,24	1,53	1,74	1,99	2,53	2,25	1,75	1,78
07	0,26	1,40	1,11	1,43	1,71	2,00	2,40	2,31	1,70	1,78
08	0,24	1,38	1,12	1,43	1,63	2,00	2,40	2,16	1,68	1,78
09	0,23	1,43	1,12	1,42	1,70	1,98	2,40	2,18	1,68	1,78
10	0,17	1,34	1,19	1,39	1,61	1,90	2,36	1,97	1,60	1,78
11	0,23	1,31	1,16	1,33	1,55	1,82	2,30	1,85	1,56	1,78
12	0,19	1,21	0,81	1,25	1,54	2,18	2,35	2,57	1,64	1,78
2003 01	0,20	1,21	0,93	1,20	1,52	2,08	2,31	2,45	1,60	1,78
<b>Eurais</b> <i>In Euros</i>										
1999	1,13	2,21	1,77	2,68	3,23	3,20	3,75	4,46	2,91	–
2000	0,75	2,05	1,88	2,78	3,10	3,14	3,54	3,69	2,98	–
2001	0,53	2,31	2,02	3,66	3,55	3,89	4,17	3,81	3,69	2,47
2002 01	0,54	2,77	2,39	3,09	3,43	3,39	4,06	3,33	3,31	2,56
02	0,59	2,41	2,12	3,14	3,38	3,15	4,22	3,45	3,23	2,54
03	0,54	2,84	2,71	3,10	3,18	3,44	3,93	3,41	3,18	2,53
04	0,57	2,63	2,54	3,00	3,33	3,43	3,82	3,62	3,14	2,51
05	0,35	2,70	2,65	3,01	3,17	3,38	3,96	3,43	3,11	2,55
06	0,40	2,81	2,73	3,00	3,21	3,42	3,79	3,64	3,14	2,54
07	0,32	2,71	2,63	2,86	3,08	3,27	3,76	3,32	3,05	2,52
08	0,32	2,65	2,57	2,93	3,21	3,31	3,68	3,60	3,09	2,32
09	0,30	2,46	2,37	2,92	3,15	3,34	3,69	3,31	3,06	2,52
10	0,22	2,47	2,37	2,88	3,02	3,20	3,52	3,13	2,97	2,53
11	0,29	2,57	2,50	2,63	3,00	3,21	3,47	3,08	2,85	2,52
12	0,24	2,31	2,21	2,56	2,88	3,19	3,30	3,01	2,89	2,51
2003 01	0,23	2,24	2,09	2,52	2,72	3,15	3,36	3,03	2,75	2,51

<sup>1</sup> Vidurkis laikotarpio pabaigoje.

<sup>2</sup> Nurodyto laikotarpio vidurkis.

<sup>1</sup> Average at the end of period.

<sup>2</sup> Average of a given period.



## Vidutinės fizinių asmenų terminuotųjų indėlių metų palūkanų normos<sup>1</sup>

### Average Annual Interest Rates<sup>1</sup> on Individuals' Time Deposits

Procentais

Per cent

	Iš viso <i>Total amount</i>	Iki 1 mėn. <i>Up to 1 month</i>	1-3 mėn. <i>1-3 months</i>	3-6 mėn. <i>3-6 months</i>	6-12 mėn. <i>6-12 months</i>	1-2 m. <i>1-2 years</i>	Ilgiau kaip 2 m. <i>Over 2 years</i>
<b>Litais</b>							
<i>In Litas</i>							
1999	7,40	6,47	7,19	7,63	8,28	8,09	8,03
2000	7,18	5,76	6,77	7,30	7,99	8,90	8,49
2001	5,15	3,87	4,56	5,26	5,90	6,78	6,49
2002 01	4,07	3,03	3,60	4,08	4,46	5,33	4,99
02	3,89	3,02	3,42	3,89	4,41	5,26	4,79
03	3,66	2,89	3,34	3,66	4,16	4,85	4,36
04	3,55	2,79	3,23	3,56	4,10	4,75	4,15
05	3,23	2,38	2,87	3,26	3,76	4,42	3,81
06	2,95	1,95	2,41	2,97	3,54	4,41	3,78
07	2,56	1,17	2,23	2,89	3,45	4,23	3,49
08	2,54	1,44	2,16	2,75	3,34	4,25	3,56
09	2,54	1,57	2,09	2,68	3,30	4,09	3,53
10	2,41	1,56	2,01	2,52	3,08	3,94	3,40
11	2,45	1,53	1,99	2,47	3,08	3,88	3,52
12	2,58	1,38	2,03	2,59	3,37	3,88	3,53
2003 01	2,63	1,46	2,03	2,56	3,35	3,90	3,42
<b>Užsienio valiutomis</b>							
<i>In foreign currencies</i>							
1999	4,52	3,90	4,14	4,80	5,25	5,49	6,59
2000	4,74	3,95	4,31	4,89	5,29	5,87	6,02
2001	3,82	3,20	3,50	3,95	4,22	4,90	4,11
2002 01	2,20	1,82	2,00	2,25	2,37	3,75	2,61
02	1,96	1,75	1,86	2,01	2,12	3,13	2,19
03	1,89	1,73	1,84	1,92	2,05	2,62	2,31
04	1,91	1,73	1,86	1,96	2,08	2,53	2,37
05	1,82	1,58	1,74	1,87	2,07	2,57	2,33
06	1,82	1,46	1,67	1,90	2,18	2,66	2,56
07	1,75	1,33	1,58	1,85	2,16	2,54	2,47
08	1,71	1,31	1,62	1,79	2,12	2,49	2,37
09	1,67	1,30	1,58	1,76	2,13	2,51	2,32
10	1,68	1,35	1,56	1,77	2,11	2,56	2,15
11	1,66	1,31	1,53	1,74	2,07	2,50	2,12
12	1,71	1,14	1,43	1,78	2,36	2,57	2,69
2003 01	1,81	1,23	1,53	1,79	2,39	2,65	2,69

<sup>1</sup> Nurodyto laikotarpio vidurkis.

<sup>1</sup> Average of a given period.

## Vidutinės paskolų rezidentams metų palūkanų normos<sup>1</sup>

### Average Annual Interest Rates<sup>1</sup> on Loans to Residents

Procentais

Per cent

	Iš viso <i>Total amount</i>	Iki 1 mėn. <i>Up to 1 month</i>	1-3 mėn. <i>1-3 months</i>	3-6 mėn. <i>3-6 months</i>	6-12 mėn. <i>6-12 months</i>	1-5 m. <i>1-5 years</i>	Ilgiau kaip 5 m. <i>Over 5 years</i>
<b>Litais</b>							
<i>In Litas</i>							
1993	88,25	108,60	101,78	82,64	64,63	51,02	...
1994	57,38	73,88	66,40	59,17	46,66	29,16	...
1995	27,17	30,42	29,61	28,42	27,33	19,20	...
1996	21,34	22,08	20,28	24,65	22,82	13,08	...
1997	13,86	12,09	11,16	14,56	14,89	14,42	6,95
1998	11,98	13,87	11,53	12,13	12,06	12,03	6,60
1999	12,99	13,79	12,82	13,54	13,14	13,15	8,98
2000	11,89	12,59	13,03	11,91	12,05	11,79	10,39
2001	9,28	9,12	9,04	8,82	9,82	8,91	9,03
2002 01	7,84	7,51	8,69	9,86	7,70	7,94	7,77
02	8,01	6,87	8,10	8,38	7,61	8,90	7,98
03	7,53	10,27	7,03	7,06	8,04	7,09	7,36
04	7,20	–	5,89	6,55	6,97	7,81	6,31
05	6,62	8,56	10,78	8,26	6,92	7,44	5,55
06	6,98	6,80	5,61	7,21	7,45	7,15	6,41
07	6,56	6,73	6,69	4,96	6,58	7,10	6,00
08	6,52	6,56	6,42	6,53	6,52	7,12	6,11
09	6,08	–	5,29	5,76	5,75	6,74	5,94
10	6,43	7,72	6,78	7,90	6,05	7,10	5,93
11	6,26	8,00	6,70	7,61	5,64	7,63	6,07
12	6,08	6,03	6,28	5,35	6,47	6,19	5,88
2003 01	6,02	7,71	6,71	5,28	5,97	7,07	5,81
<b>Užsienio valiutomis</b>							
<i>In foreign currencies</i>							
1993	69,21	73,53	73,41	67,18	53,70	14,81	...
1994	51,89	64,14	56,72	52,01	42,72	22,59	...
1995	27,30	31,36	31,65	26,46	27,04	18,70	...
1996	20,19	33,65	21,97	22,31	19,25	13,88	...
1997	11,90	18,62	11,84	13,33	12,60	11,09	9,72
1998	10,27	13,02	10,47	11,25	10,67	9,97	9,03
1999	11,45	12,02	11,90	11,80	11,94	11,17	10,26
2000	10,62	11,83	12,28	11,05	10,68	10,12	10,46
2001	7,86	8,78	10,28	8,44	8,02	7,67	7,20
2002 01	5,94	–	5,02	11,74	5,71	6,26	5,82
02	6,40	6,13	8,47	7,32	6,50	5,81	6,04
03	6,16	5,64	10,57	7,65	6,84	5,79	5,99
04	5,96	7,58	9,49	6,87	5,82	5,73	6,19
05	6,26	8,20	6,74	7,77	6,27	7,06	5,81
06	6,15	9,59	9,85	5,43	6,56	6,03	5,93
07	6,11	8,00	9,47	6,58	5,50	6,55	5,37
08	5,32	9,00	8,13	8,55	5,77	6,89	4,70
09	5,48	–	9,81	6,67	6,24	5,24	5,33
10	5,38	7,00	7,84	4,72	5,45	5,28	5,73
11	4,98	12,00	6,48	6,68	5,46	5,15	4,39
12	4,71	7,60	6,40	7,37	5,83	4,24	5,38
2003 01	4,99	–	8,11	6,73	5,30	5,11	4,59

<sup>1</sup> Čia ir kitose lentelėse nurodyto laikotarpio vidurkis.

<sup>1</sup> Here and in other tables average of a given period.





## Vidutinės paskolų rezidentams metų palūkanų normos

### Average Annual Interest Rates on Loans to Residents

tesinys

continued

	Iš viso <i>Total amount</i>	Iki 1 mėn. <i>Up to 1 month</i>	1-3 mėn. <i>1-3 months</i>	3-6 mėn. <i>3-6 months</i>	6-12 mėn. <i>6-12 months</i>	1-5 m. <i>1-5 years</i>	Ilgiau kaip 5 m. <i>Over 5 years</i>
JAV doleriais							
<i>In US Dollars</i>							
1999	11,67	12,24	11,97	11,91	12,13	11,40	10,57
2000	11,19	11,78	12,47	11,33	11,04	11,14	11,05
2001	8,41	11,84	11,62	8,91	8,76	8,10	7,28
2002 01	5,97	–	4,61	14,71	6,79	6,49	5,48
02	6,21	9,85	10,94	10,25	6,53	5,12	4,88
03	7,04	5,41	10,51	8,03	7,38	6,87	5,28
04	5,80	9,74	9,35	8,64	5,18	5,90	5,61
05	6,33	–	5,99	7,78	6,27	6,60	5,71
06	6,22	8,50	9,68	5,13	6,78	5,30	4,88
07	6,47	8,00	9,27	6,93	5,29	4,95	5,12
08	6,33	9,00	8,01	8,80	6,01	7,63	4,53
09	4,83	–	7,00	6,84	5,63	4,41	4,95
10	5,16	7,00	7,98	5,31	4,96	4,64	4,80
11	4,59	12,00	6,46	6,97	5,11	4,04	3,59
12	5,12	–	6,44	8,03	5,31	3,50	6,71
2003 01	5,88	–	7,55	6,97	4,87	6,29	4,72
Eurais							
<i>In Euros</i>							
1999	9,54	6,50	9,26	9,92	10,06	9,58	8,72
2000	9,01	13,83	11,52	9,68	9,20	8,80	7,75
2001	6,84	4,82	7,23	7,05	6,67	6,88	7,07
2002 01	5,88	–	6,00	7,26	5,24	5,75	6,87
02	6,51	5,89	6,71	6,42	6,48	6,49	6,58
03	5,93	5,68	11,28	6,74	6,54	5,68	6,18
04	6,05	7,00	12,91	5,52	6,61	5,65	6,27
05	6,25	8,20	6,99	7,70	6,28	7,31	5,82
06	6,13	12,49	10,86	6,30	6,38	6,14	5,98
07	6,04	9,00	11,58	6,58	5,54	6,76	5,38
08	5,03	–	9,93	6,59	5,62	6,60	4,72
09	5,77	–	10,08	6,64	6,82	5,61	5,46
10	5,49	–	6,66	4,67	6,14	5,64	5,81
11	5,34	–	6,50	6,13	6,16	5,79	4,88
12	4,61	7,60	6,20	5,70	5,92	4,34	4,77
2003 01	4,86	–	8,48	6,25	5,46	4,90	4,59

## Vidutinės paskolų įmonėms metų palūkanų normos

### Average Annual Interest Rates on Loans to Enterprises

Procentais

Per cent

	Iš viso <i>Total amount</i>	Iki 1 mėn. <i>Up to 1 month</i>	1-3 mėn. <i>1-3 months</i>	3-6 mėn. <i>3-6 months</i>	6-12 mėn. <i>6-12 months</i>	1-5 m. <i>1-5 years</i>	Ilgiau kaip 5 m. <i>Over 5 years</i>
<b>Litais</b>							
<i>In Litas</i>							
1999	12,95	13,78	12,77	13,50	12,92	12,72	10,79
2000	11,82	12,66	12,99	12,03	11,86	11,30	11,73
2001	9,16	9,17	9,10	8,74	9,72	8,52	9,77
2002 01	7,61	7,51	8,69	9,93	7,43	7,52	8,26
02	7,83	8,41	7,96	8,33	7,44	8,79	8,96
03	7,41	10,27	7,03	7,04	8,12	6,78	7,34
04	7,05	–	5,89	6,53	6,75	7,55	5,88
05	6,34	8,56	5,93	8,17	6,59	7,14	5,44
06	6,93	9,20	5,59	7,14	7,26	6,93	6,59
07	6,53	6,71	6,63	4,92	6,45	6,81	6,51
08	6,48	5,98	6,37	6,43	6,32	6,68	6,45
09	5,83	–	5,29	5,74	5,53	6,19	6,27
10	6,30	–	6,69	7,68	5,81	6,74	6,04
11	6,10	–	6,63	7,57	5,52	6,94	6,87
12	5,97	5,92	6,28	5,34	6,48	5,73	6,18
2003 01	5,89	7,66	7,78	5,28	5,93	6,57	6,93
<b>Užsienio valiutomis</b>							
<i>In foreign currencies</i>							
1999	11,43	11,89	11,89	11,81	11,86	11,12	10,16
2000	10,54	11,83	12,29	10,99	10,59	10,01	10,20
2001	7,88	11,68	10,27	8,41	8,07	7,60	7,13
2002 01	5,83	–	5,02	11,74	5,64	6,09	5,64
02	6,31	6,13	10,58	7,95	6,45	5,76	5,73
03	6,12	5,64	10,65	7,77	6,79	5,77	5,87
04	5,94	7,58	9,49	6,95	5,79	5,66	6,44
05	6,24	8,20	6,74	6,97	6,28	7,02	5,79
06	6,17	9,59	9,85	5,43	6,55	6,03	5,95
07	6,24	8,00	9,47	6,56	5,49	6,53	5,98
08	5,43	9,00	8,12	8,55	5,74	6,82	4,75
09	5,46	–	10,08	6,81	6,21	5,21	5,27
10	5,37	7,00	7,84	4,71	5,45	5,24	5,84
11	4,94	12,00	6,74	6,72	5,44	4,92	4,35
12	4,76	7,60	6,31	7,37	5,81	4,32	5,46
2003 01	4,96	–	8,11	6,74	5,14	5,07	4,58



## Vidutinės paskolų fiziniams asmenims metų palūkanų normos

### Average Annual Interest Rates on Loans to Individuals

Procentais

Per cent

	Iš viso <i>Total amount</i>	Iki 1 mėn. <i>Up to 1 month</i>	1-3 mėn. <i>1-3 months</i>	3-6 mėn. <i>3-6 months</i>	6-12 mėn. <i>6-12 months</i>	1-5 m. <i>1-5 years</i>	Ilgiau kaip 5 m. <i>Over 5 years</i>
<b>Litais</b>							
<i>In Litas</i>							
1999	13,25	14,99	15,29	14,36	14,85	14,39	6,22
2000	12,65	12,19	15,50	13,01	13,82	14,21	8,30
2001	9,96	11,88	9,08	10,99	11,42	11,46	8,49
2002 01	8,41	8,50	11,00	9,40	10,42	9,79	7,68
02	8,85	6,30	9,89	8,69	10,36	9,18	7,90
03	8,69	–	10,00	11,09	9,26	9,61	7,37
04	8,22	–	10,00	6,92	9,66	10,00	6,55
05	8,12	–	23,99	8,47	9,42	9,01	6,01
06	7,21	2,00	10,00	10,31	8,74	8,84	6,14
07	6,65	7,00	6,76	7,93	9,59	9,18	5,88
08	6,61	8,50	11,04	8,15	8,04	8,91	5,85
09	6,69	–	–	7,22	8,17	8,70	5,85
10	6,72	7,72	8,37	9,48	8,48	8,47	5,87
11	6,66	8,00	10,72	9,26	7,70	9,43	5,83
12	6,38	11,00	7,77	9,71	6,42	8,09	5,74
2003 01	6,52	12,11	4,96	9,23	8,24	8,94	5,60
<b>Užsienio valiutomis</b>							
<i>In foreign currencies</i>							
1999	11,59	13,30	12,98	11,56	13,07	11,35	10,55
2000	11,45	13,38	10,96	13,22	11,85	11,41	11,07
2001	8,31	12,65	12,00	10,25	9,91	9,18	7,37
2002 01	6,90	–	–	–	7,77	8,06	6,40
02	6,78	–	6,70	6,64	7,73	7,57	6,74
03	6,55	5,40	7,59	5,80	7,42	6,67	6,29
04	6,09	–	–	5,27	6,12	7,82	5,87
05	6,31	–	–	9,02	6,26	6,95	5,87
06	5,83	–	–	–	6,74	5,77	5,77
07	6,07	–	–	7,09	6,19	7,04	5,72
08	5,62	–	15,00	–	6,51	7,38	5,41
09	5,88	–	7,00	5,02	7,34	6,04	5,77
10	5,60	–	–	7,50	5,46	6,59	5,32
11	5,24	–	5,55	6,30	6,45	6,67	4,76
12	4,38	–	8,50	10,00	6,44	3,07	5,01
2003 01	5,52	–	–	4,89	6,31	6,72	4,66

## Vidutinės paskolų pagal paskirtį fiziniams asmenims metų palūkanų normos

### *Average Annual Interest Rates on Loans to Individuals by Purpose*

Procentais

*Per cent*

	Paskolos vartojimo prekėms ir paslaugoms įsigyti <i>Consumer credits</i>	Paskolos gyvenamajam būstui įsigyti <i>Housing loans</i>
Litais <i>In Litas</i>		
1999	15,27	10,07
2000	14,46	10,40
2001	12,11	8,77
2002 01	10,88	7,75
02	11,37	7,65
03	11,13	7,46
04	10,84	6,69
05	11,65	6,24
06	10,55	6,13
07	10,62	5,85
08	10,67	5,84
09	10,66	5,85
10	10,43	5,86
11	10,46	5,82
12	9,90	5,73
2003 01	10,17	5,61
Užsienio valiutomis <i>In foreign currencies</i>		
1999	13,41	11,16
2000	12,28	11,31
2001	10,34	7,68
2002 01	7,76	6,38
02	9,14	6,76
03	7,86	6,22
04	7,44	5,93
05	7,33	5,89
06	8,16	5,75
07	7,98	5,78
08	7,35	5,27
09	8,56	5,44
10	6,62	5,25
11	7,11	4,80
12	10,14	5,02
2003 01	8,72	4,66



## Vidutinės rezidentų trumpalaikių<sup>1</sup> indėlių ir paskolų metų palūkanų normos

### Average Annual Interest Rates on Resident Short-term<sup>1</sup> Deposits and Loans

Procentais

Per cent

Bankai <i>Name of a bank</i>	2002				2003	
	lapkritis <i>November</i>		gruodis <i>December</i>		sausis <i>January</i>	
	indėlių <i>Deposits</i>	paskolų <i>Loans</i>	indėlių <i>Deposits</i>	paskolų <i>Loans</i>	indėlių <i>Deposits</i>	paskolų <i>Loans</i>
Ūkio bankas <i>Ūkio Bank</i>	2,62	8,16	2,66	6,17	2,83	8,47
Vilniaus bankas <i>Vilniaus Bank</i>	1,07	5,72	0,93	6,05	1,04	5,51
Šiaulių bankas <i>Šiaulių Bank</i>	2,96	7,66	2,80	8,30	3,37	7,89
Bankas "Snoras" <i>Bank "Snoras"</i>	3,34	10,02	4,08	7,73	4,02	8,46
Medicinos bankas <i>Medicinos Bank</i>	3,43	7,00	3,32	6,21	3,22	7,12
Lietuvos žemės ūkio bankas <i>Agricultural Bank of Lithuania</i>	2,47	5,53	3,31	5,90	2,78	6,00
Bankas "Hansa-LTB" <i>Bank "Hansa-LTB"</i>	1,61	6,22	1,66	5,27	1,75	5,00
PAREX BANKAS <i>PAREX BANK</i>	2,80	7,29	2,64	5,90	2,76	10,20
Sampo bankas <i>Sampo Bank</i>	2,03	7,12	2,59	6,48	2,42	6,89
VB būsto kreditų ir obligacijų bankas <i>VB Mortgage Bank</i>	3,15	–	–	–	–	–
Kredyt Bank S.A. Vilniaus skyrius <i>Vilnius Branch of Kredyt Bank S.A. (Poland)</i>	2,11	–	2,46	6,18	2,04	4,40
Nordea Bank Finland Plc Lietuvos skyrius <i>Nordea Bank Finland Plc Lithuania Branch</i>	2,34	4,40	2,63	3,50	5,30	–
VEREINS-UND WESTBANK AG Vilniaus skyrius <i>Vilnius Branch of VEREINS-UND WESTBANK AG</i>	1,50	–	1,79	6,13	2,81	6,17

<sup>1</sup> Priimtų indėlių ir suteiktų paskolų iki 12 mėn. litais metų palūkanų normų vidurkis.

<sup>1</sup> Average of annual interest rates on deposits received and loans granted in Litais with the maturity of up to 12 months.

## Vidutinės rezidentų ilgalaikių<sup>1</sup> indėlių ir paskolų metų palūkanų normos

### Average Annual Interest Rates on Resident Long-term<sup>1</sup> Deposits and Loans

Procentais

Per cent

Bankai <i>Name of a bank</i>	2002				2003	
	lapkritis <i>November</i>		gruodis <i>December</i>		sausis <i>January</i>	
	indėlių <i>Deposits</i>	paskolų <i>Loans</i>	indėlių <i>Deposits</i>	paskolų <i>Loans</i>	indėlių <i>Deposits</i>	paskolų <i>Loans</i>
Ūkio bankas <i>Ūkio Bank</i>	4,16	7,33	4,13	5,78	3,98	8,52
Vilniaus bankas <i>Vilniaus Bank</i>	3,88	6,97	3,74	6,29	3,74	6,69
Šiaulių bankas <i>Šiaulių Bank</i>	4,01	7,17	4,09	7,05	4,27	7,30
Bankas "Snoras" <i>Bank "Snoras"</i>	4,66	9,73	4,87	10,34	4,84	9,70
Medicinos bankas <i>Medicinos Bank</i>	4,93	7,44	4,11	7,41	4,15	7,36
Lietuvos žemės ūkio bankas <i>Agricultural Bank of Lithuania</i>	3,77	6,34	3,48	5,57	3,66	6,38
Bankas "Hansa-LTB" <i>Bank "Hansa-LTB"</i>	2,76	6,56	2,77	6,13	2,78	6,00
PAREX BANKAS <i>PAREX BANK</i>	4,09	6,15	4,14	6,84	4,08	6,40
Sampo bankas <i>Sampo Bank</i>	3,95	6,02	4,07	5,32	4,06	5,87
Kredyt Bank S.A. Vilniaus skyrius <i>Vilnius Branch of Kredyt Bank S.A. (Poland)</i>	3,64	5,42	3,65	5,79	3,66	5,61
Nordea Bank Finland Plc Lietuvos skyrius <i>Nordea Bank Finland Plc Lithuania Branch</i>	–	5,56	3,00	3,39	2,55	5,28
VEREINS-UND WESTBANK AG Vilniaus skyrius <i>Vilnius Branch of VEREINS-UND WESTBANK AG</i>	–	4,34	3,40	4,63	–	4,98

<sup>1</sup> Priimtų indėlių ir suteiktų paskolų ilgiau kaip 12 mėn. litais metų palūkanų normų vidurkis.

<sup>1</sup> Average of annual interest rates on deposits received and loans granted in Litas with the maturity of over 12 months.



**Vyriausybės vertybinių popierių aukcionai**  
**Government Securities Auctions**

Iždo vekseliai  
*Treasury bills*

Aukciono data <i>Auction date</i>	Terminas, dienų <i>Maturity, days</i>	Paklausa, mln. Lt <i>Demand, LTL million</i>	Parduota nominaliaja verte, mln. Lt <i>Sale by face value, LTL million</i>	Pelningumas, % <i>Yields, %</i>		
				pasiūlytas žemiausias <i>Bid min</i>	vidutinis <i>Average</i>	patvirtintas aukščiausias <i>Accepted max</i>
2003 01 06	182	73,3	50,0	2,82	2,96	3,11

Obligacijos  
*Government bonds*

Aukciono data <i>Auction date</i>	Terminas, dienų <i>Maturity, days</i>	Paklausa, mln. Lt <i>Demand, LTL million</i>	Parduota nomi- naliaja verte, mln. Lt <i>Sale by face value, LTL million</i>	Pelningumas, % <i>Yields, %</i>			Atkarpos dydis, % <i>Coupon rate, %</i>	Atkarpos išmokų dažnis per metus <i>Frequency of coupon payments per year</i>
				pasiūlytas žemiausias <i>Bid min</i>	vidutinis <i>Average</i>	patvirtintas aukščiausias <i>Accepted max</i>		
2003 01 13	1 092	68,7	43,0	4,02	4,28	4,40	4,20	1
01 20	1 827	41,5	40,0	4,49	4,75	5,10	4,70	1
01 27	3 647	60,3	40,0	5,32	5,67	5,79	5,60	1

## PINIGŲ IR VALIUTŲ RINKA

### MONEY AND FOREIGN EXCHANGE MARKET

#### Valiutų rinkos apyvarta<sup>1</sup>

##### Foreign Exchange Market Turnover<sup>1</sup>

Mln. Lt

LTL million

	Iš viso Total	Grynieji pinigai Cash	Negrynieji pinigai Non-cash					
			iš viso Total	neatidėliotini sandoriai Spot transactions	išvestiniai sandoriai Derivatives			
					iš viso Total	išankstiniai Outright forwards	apsikeitimo Swaps	pasirinkimo Options
1999	55 762,4	7 255,5	48 506,8	38 527,5	9 979,3	317,8	7 884,1	1 777,4
2000	59 906,2	6 714,8	53 191,4	41 728,5	11 462,9	1 248,4	8 429,3	1 785,3
2001	84 565,7	6 641,9	77 923,8	59 085,0	18 838,7	3 453,3	12 282,1	3 103,4
2002 01	16 626,5	831,8	15 794,7	13 487,5	2 307,2	369,4	1 937,8	–
02	15 485,3	490,5	14 994,8	13 272,0	1 722,8	145,9	1 576,9	–
03	16 679,3	497,5	16 181,8	14 470,6	1 711,2	66,7	1 644,5	–
04	16 870,4	566,4	16 304,0	14 452,5	1 851,5	54,1	1 797,4	–
05	21 304,6	861,5	20 443,1	17 372,4	3 070,7	241,5	2 827,0	2,1
06	18 672,8	791,8	17 881,0	15 081,1	2 799,9	377,7	2 422,2	–
07	24 155,6	802,4	23 353,3	20 544,0	2 809,3	468,8	2 340,5	–
08	18 259,3	586,6	17 672,6	14 417,1	3 255,5	238,0	3 017,4	–
09	19 499,6	620,0	18 879,6	16 145,1	2 734,5	349,3	2 385,2	–
10	22 855,3	746,6	22 108,7	19 639,0	2 469,7	153,7	2 316,0	–
11	19 196,8	587,6	18 609,2	16 609,4	1 999,8	269,0	1 730,8	–
12	16 608,7	474,0	16 134,7	14 005,5	2 129,3	110,3	2 019,0	–
2003 01	21 498,1	885,2	20 612,9	18 575,6	2 037,3	115,0	1 922,2	0,1

#### Valiutų rinkos apyvarta<sup>2</sup> pagal sandorių dalyvius

##### Foreign Exchange Market Turnover<sup>2</sup> by Counterparty of Transactions

Mln. Lt

LTL million

	Iš viso Total	Kredito įstaigos Credit institutions			Nekredito įstaigos Non-credit institutions		
		iš viso Total	rezidentai Residents	nerezidentai Non-residents	iš viso Total	rezidentai Residents	nerezidentai Non-residents
1999	48 506,8	27 313,7	5 899,6	21 414,1	21 193,1	20 180,7	1 012,4
2000	53 191,4	27 856,3	3 897,3	23 959,0	25 335,1	23 215,8	2 119,3
2001	77 923,8	49 276,7	6 053,6	43 223,1	28 647,1	26 191,8	2 455,2
2002 01	15 794,7	12 184,3	877,9	11 306,4	3 610,4	2 717,7	892,7
02	14 994,8	12 497,2	538,0	11 959,2	2 497,7	1 863,3	634,4
03	16 181,8	12 824,7	606,4	12 218,3	3 357,1	2 141,4	1 215,7
04	16 304,0	13 828,8	442,5	13 386,3	2 475,2	1 985,2	490,0
05	20 443,1	17 762,3	877,7	16 884,6	2 680,9	2 647,7	33,1
06	17 881,0	15 423,7	984,2	14 439,4	2 457,3	2 299,8	157,6
07	23 353,3	20 562,8	697,3	19 865,5	2 790,5	2 749,8	40,7
08	17 672,6	15 561,5	454,2	15 107,3	2 111,1	2 000,4	110,7
09	18 879,6	16 727,4	407,2	16 320,2	2 152,2	2 084,3	67,9
10	22 108,7	19 351,9	585,8	18 766,1	2 756,8	2 710,9	46,0
11	18 609,2	16 295,9	695,8	15 600,2	2 313,2	2 284,9	28,4
12	16 134,7	13 711,1	831,2	12 879,9	2 423,6	2 396,2	27,4
2003 01	20 612,9	17 940,7	878,6	17 062,1	2 672,3	2 651,6	20,6

<sup>1</sup> Valiutų pirkimo ir pardavimo už litus sandorių apyvarta, atėmus besidubliuojančius sandorių tarp rezidentų kredito įstaigų (bankų) duomenis.

<sup>2</sup> Negryniaisiais pinigais.

<sup>1</sup> Cover banks' foreign exchange transactions against the Litas adjusted for inter-bank double-counting.

<sup>2</sup> Non-cash.



# Tarpbankinio skolinimo rinka<sup>1</sup>

## Inter-bank Lending Market<sup>1</sup>



Mln. Lt  
LTL million

	Sandoriai Transactions							iš viso Total
	1 d. One day	2-7 d. 2-7 days	8 d. - 1 mėn. 8 days - 1 month	1-3 mėn. 1-3 months	3-6 mėn. 3-6 months	ilgiau kaip 6 mėn. Over 6 months		
<b>Litais</b>								
<i>In Litas</i>								
1998	2 147,4	589,1	88,8	10,0	2,6	12,8		2 850,7
1999	2 755,4	396,6	224,8	75,2	6,0	7,9		3 465,9
2000	2 702,6	635,2	310,8	26,9	4,7	2,6		3 682,7
2001	5 281,6	854,3	417,6	39,6	8,0	3,1		6 604,3
2002 01	616,2	93,0	19,0	2,0	–	–		730,2
02	336,1	80,9	19,0	–	10,0	–		446,0
03	403,7	40,3	26,5	8,5	–	–		479,0
04	596,9	92,8	108,0	6,6	–	–		804,3
05	1 334,1	101,7	134,0	13,1	–	–		1 582,9
06	984,2	192,2	26,5	15,0	5,0	–		1 223,0
07	581,6	125,4	82,2	–	–	–		789,2
08	982,5	231,0	53,0	5,0	–	–		1 271,5
09	691,3	252,5	57,4	8,0	–	–		1 009,2
10	857,2	190,8	123,2	12,7	–	–		1 183,8
11	459,2	124,8	87,1	3,3	10,0	–		684,4
12	898,1	236,8	60,7	3,0	–	53,5		1 252,1
2003 01	695,5	145,2	41,5	–	–	–		882,2
<b>Užsienio valiutomis</b>								
<i>In foreign currencies</i>								
1998	1 022,1	211,1	75,6	37,0	33,4	6,0		1 385,3
1999	2 224,7	519,1	90,3	23,3	–	–		2 857,4
2000	917,1	226,4	76,2	10,6	3,2	7,7		1 241,1
2001	866,9	264,3	39,5	5,0	–	–		1 175,7
2002 01	90,0	50,4	–	–	–	–		140,4
02	206,7	34,1	5,0	–	–	–		245,8
03	245,8	35,3	5,6	–	–	–		286,7
04	237,9	24,0	11,4	–	–	–		273,3
05	137,8	150,9	2,2	–	–	–		290,9
06	244,6	82,8	7,3	–	–	–		334,7
07	173,4	66,6	8,1	–	–	–		248,1
08	184,5	98,8	12,2	–	–	–		295,5
09	142,2	93,5	8,7	–	–	–		244,4
10	121,5	97,1	22,6	1,7	–	–		242,9
11	153,4	114,3	43,9	–	–	–		311,6
12	194,1	156,5	29,5	–	–	5,5		385,6
2003 01	148,7	66,6	5,1	–	–	–		220,4

## Tarpbankinio skolinimo rinka<sup>1</sup>

### Inter-bank Lending Market<sup>1</sup>

tęsinys

continued

	Sandoriai Transactions							iš viso Total
	1 d. One day	2-7 d. 2-7 days	8 d. - 1 mėn. 8 days - 1 month	1-3 mėn. 1-3 months	3-6 mėn. 3-6 months	ilgiau kaip 6 mėn. Over 6 months		
JAV doleriais In US Dollars								
1998	926,6	173,8	68,2	37,0	33,4	–	–	1 239,0
1999	2 136,8	439,4	83,7	23,0	–	–	–	2 683,0
2000	888,1	212,4	73,0	8,0	3,2	1,4	–	1 186,1
2001	720,7	224,4	39,5	5,0	–	–	–	989,6
2002 01	84,4	50,4	–	–	–	–	–	134,8
02	193,3	32,0	5,0	–	–	–	–	230,3
03	237,5	31,7	4,9	–	–	–	–	274,1
04	205,9	23,0	8,6	–	–	–	–	237,5
05	117,4	137,1	2,2	–	–	–	–	256,7
06	222,0	77,9	5,2	–	–	–	–	305,1
07	134,2	66,3	7,0	–	–	–	–	207,5
08	154,7	90,5	8,8	–	–	–	–	253,9
09	111,9	83,7	6,0	–	–	–	–	201,6
10	80,2	87,1	16,2	0,3	–	–	–	183,8
11	103,5	88,0	22,2	–	–	–	–	213,7
12	109,0	80,8	25,9	–	–	5,5	–	221,1
2003 01	105,5	57,6	3,8	–	–	–	–	166,9
Eurais In Euros								
1999	86,1	79,7	6,6	0,3	–	–	–	172,6
2000	28,4	13,6	3,2	2,6	–	6,3	–	54,0
2001	144,9	39,8	–	–	–	–	–	184,7
2002 01	5,4	–	–	–	–	–	–	5,4
02	13,1	2,1	–	–	–	–	–	15,2
03	8,3	2,8	0,7	–	–	–	–	11,7
04	32,0	1,0	2,8	–	–	–	–	35,8
05	20,4	13,5	–	–	–	–	–	33,8
06	22,6	4,8	2,1	–	–	–	–	29,5
07	39,2	0,3	1,0	–	–	–	–	40,6
08	29,9	8,3	3,5	–	–	–	–	41,6
09	30,2	9,8	2,7	–	–	–	–	42,8
10	41,3	10,0	6,4	1,4	–	–	–	59,0
11	49,5	26,3	21,7	–	–	–	–	97,5
12	85,1	75,7	3,6	–	–	–	–	164,5
2003 01	43,2	9,0	1,4	–	–	–	–	53,5

<sup>1</sup> Nurodytą laikotarpį tarp bankų rezidentų sudarytų sandorių apimtis.

<sup>1</sup> Amount of transactions concluded between resident banks in a given period.



## Vidutinės tarpbankinio skolinimo rinkos sandorių metų palūkanų normos<sup>1</sup>

### Average Annual Interest Rates<sup>1</sup> on Inter-bank Lending Market Transactions

Procentais

Per cent

	1 d. <i>One day</i>	2-7 d. <i>2-7 days</i>	8 d. - 1 mėn. <i>8 days - 1 month</i>	1-3 mėn. <i>1-3 months</i>	3-6 mėn. <i>3-6 months</i>	Ilgiau kaip 6 mėn. <i>Over 6 months</i>	Iš viso <i>Total amount</i>	
<b>Litais</b>								
<i>In Litas</i>								
1998	6,31	7,26	8,02	8,34	7,45	8,53	6,58	
1999	7,19	7,48	6,37	8,52	8,50	7,91	7,20	
2000	3,77	4,73	5,17	6,11	11,63	5,06	4,08	
2001	3,41	3,65	3,59	4,70	4,30	3,99	3,46	
2002 01	2,42	1,68	2,96	3,40	–	–	2,34	
02	2,49	3,61	4,17	–	4,30	–	2,80	
03	1,84	2,95	2,59	2,32	–	–	1,99	
04	0,64	0,92	1,71	2,02	–	–	0,83	
05	1,20	1,37	1,76	2,17	–	–	1,27	
06	3,45	4,18	2,47	3,08	3,60	–	3,54	
07	1,66	2,18	2,31	–	–	–	1,81	
08	2,61	2,80	2,59	3,00	–	–	2,65	
09	2,30	2,19	2,32	3,21	–	–	2,28	
10	2,70	2,79	2,76	3,00	–	–	2,73	
11	1,66	1,99	2,43	2,65	3,30	–	1,85	
12	3,57	3,27	3,42	2,45	–	3,26	3,49	
2003 01	3,29	2,88	2,79	–	–	–	3,20	
<b>Užsienio valiutomis</b>								
<i>In foreign currencies</i>								
1998	5,60	6,19	7,80	9,71	10,00	3,32	6,01	
1999	5,01	5,03	9,24	12,68	–	–	5,21	
2000	5,84	6,11	6,37	6,24	6,83	7,11	5,94	
2001	3,63	3,33	3,72	6,00	–	–	3,58	
2002 01	1,79	1,84	–	–	–	–	1,81	
02	1,79	1,96	5,50	–	–	–	1,89	
03	1,73	2,14	5,25	–	–	–	1,85	
04	1,87	1,96	3,80	–	–	–	1,96	
05	1,93	1,94	1,68	–	–	–	1,93	
06	1,87	1,87	2,34	–	–	–	1,88	
07	2,04	1,74	1,97	–	–	–	1,96	
08	1,90	1,82	2,15	–	–	–	1,88	
09	1,99	1,91	2,25	–	–	–	1,97	
10	2,20	1,90	2,18	3,01	–	–	2,08	
11	1,91	1,77	2,36	–	–	–	1,92	
12	2,07	2,24	1,59	–	–	1,60	2,10	
2003 01	1,64	1,47	1,75	–	–	–	1,59	

## Vidutinės tarpbankinio skolinimo rinkos sandorių metų palūkanų normos<sup>1</sup>

### Average Annual Interest Rates<sup>1</sup> on Inter-bank Lending Market Transactions

tęsinys

continued

	1 d. <i>One day</i>	2-7 d. <i>2-7 days</i>	8 d. - 1 mėn. <i>8 days - 1 month</i>	1-3 mėn. <i>1-3 months</i>	3-6 mėn. <i>3-6 months</i>	Ilgiau kaip 6 mėn. <i>Over 6 months</i>	Iš viso <i>Total amount</i>
<b>JAV doleriais</b>							
<i>In US Dollars</i>							
1998	5,79	6,82	8,27	9,71	10,00	–	6,30
1999	5,09	5,39	9,75	12,80	–	–	5,35
2000	5,90	6,25	6,44	6,45	6,83	10,57	6,00
2001	3,60	3,19	3,72	6,00	–	–	3,53
2002 01	1,69	1,84	–	–	–	–	1,74
02	1,68	1,87	5,50	–	–	–	1,79
03	1,68	1,87	5,50	–	–	–	1,77
04	1,66	1,90	3,90	–	–	–	1,77
05	1,70	1,77	1,68	–	–	–	1,74
06	1,72	1,77	1,89	–	–	–	1,74
07	1,70	1,74	1,75	–	–	–	1,71
08	1,68	1,68	1,66	–	–	–	1,68
09	1,68	1,74	1,76	–	–	–	1,70
10	1,69	1,72	1,73	1,82	–	–	1,71
11	1,27	1,29	1,42	–	–	–	1,30
12	1,29	1,31	1,36	–	–	1,60	1,31
2003 01	1,20	1,23	1,27	–	–	–	1,21
<b>Eurais</b>							
<i>In Euros</i>							
1999	2,98	3,06	2,73	2,50	–	–	3,01
2000	3,98	3,99	4,59	5,60	–	6,34	4,37
2001	3,70	4,01	–	–	–	–	3,76
2002 01	2,90	–	–	–	–	–	2,90
02	3,23	3,37	–	–	–	–	3,24
03	3,23	3,44	3,45	–	–	–	3,29
04	3,24	3,32	3,50	–	–	–	3,27
05	3,26	3,43	–	–	–	–	3,33
06	3,36	3,40	3,47	–	–	–	3,37
07	3,20	3,40	3,49	–	–	–	3,21
08	3,04	3,36	3,39	–	–	–	3,13
09	3,17	3,42	3,33	–	–	–	3,23
10	3,21	3,45	3,33	3,31	–	–	3,26
11	3,18	3,38	3,31	–	–	–	3,26
12	3,08	3,23	3,25	–	–	–	3,15
2003 01	2,70	3,02	3,08	–	–	–	2,76

<sup>1</sup> Nurodyto laikotarpio vidurkis.

<sup>1</sup> Average of a given period.

# VILIBID ir VILIBOR<sup>1</sup>

## VILIBID and VILIBOR<sup>1</sup>



Procentai

Per cent

	VILIBID							VILIBOR						
	1 naktis <i>Overnight</i>	1 sav. <i>1 week</i>	2 sav. <i>2 weeks</i>	1 mėn. <i>1 month</i>	3 mėn. <i>3 months</i>	6 mėn. <i>6 months</i>	1 m. <i>1 year</i>	1 naktis <i>Overnight</i>	1 sav. <i>1 week</i>	2 sav. <i>2 weeks</i>	1 mėn. <i>1 month</i>	3 mėn. <i>3 months</i>	6 mėn. <i>6 months</i>	1 m. <i>1 year</i>
2003														
01 02	1,93	2,07	2,15	2,35	2,47	2,55	2,67	2,97	3,07	3,15	3,35	3,48	3,57	3,68
01 03	0,23	0,73	1,08	2,17	2,38	2,52	2,67	1,23	1,73	2,08	3,17	3,40	3,53	3,68
01 06	0,15	0,47	0,87	2,12	2,33	2,52	2,67	1,15	1,50	1,97	3,12	3,35	3,53	3,68
01 07	0,18	0,62	0,93	2,12	2,33	2,52	2,67	1,18	1,62	1,97	3,12	3,35	3,53	3,68
01 08	0,42	0,73	0,97	2,05	2,32	2,52	2,67	1,42	1,73	2,00	3,05	3,32	3,53	3,67
01 09	0,60	0,83	1,00	2,07	2,32	2,52	2,67	1,60	1,83	2,00	3,07	3,32	3,53	3,67
01 10	0,85	1,07	1,45	2,07	2,32	2,52	2,67	1,85	2,07	2,45	3,07	3,32	3,53	3,67
01 13	1,47	1,60	1,77	2,03	2,23	2,40	2,55	2,47	2,60	2,77	3,03	3,23	3,40	3,55
01 14	1,83	1,80	1,90	2,07	2,27	2,42	2,55	2,83	2,80	2,90	3,07	3,27	3,42	3,55
01 15	2,27	1,93	2,02	2,07	2,27	2,42	2,55	3,22	2,93	3,02	3,07	3,27	3,42	3,55
01 16	2,57	2,10	2,07	2,07	2,27	2,42	2,55	3,57	3,10	3,07	3,07	3,27	3,42	3,55
01 17	2,80	2,70	2,50	2,10	2,27	2,42	2,55	3,80	3,70	3,50	3,10	3,27	3,42	3,55
01 20	2,68	2,65	2,53	2,10	2,27	2,42	2,55	3,67	3,67	3,53	3,10	3,27	3,42	3,55
01 21	0,07	2,43	2,28	2,10	2,27	2,42	2,55	1,18	3,43	3,28	3,10	3,27	3,42	3,55
01 22	0,10	2,43	2,33	2,10	2,27	2,42	2,55	1,13	3,43	3,33	3,10	3,27	3,42	3,55
01 23	0,07	2,47	2,47	2,25	2,28	2,42	2,55	1,13	3,47	3,43	3,25	3,28	3,42	3,55
01 24	4,00	3,27	2,85	2,32	2,28	2,42	2,55	6,00	4,83	4,00	3,32	3,28	3,42	3,55
01 27	6,13	3,56	2,94	2,41	2,41	2,54	2,66	8,38	5,56	4,31	3,43	3,36	3,50	3,66
01 28	7,50	3,69	2,94	2,41	2,39	2,54	2,66	9,50	5,63	4,31	3,43	3,36	3,50	3,61
01 29	7,38	3,75	2,96	2,40	2,40	2,54	2,68	9,38	5,75	4,36	3,41	3,38	3,50	3,63
01 30	5,25	3,44	2,98	2,40	2,41	2,55	2,70	7,25	5,31	4,38	3,41	3,39	3,50	3,65
01 31	3,81	3,08	2,80	2,40	2,41	2,55	2,70	5,88	4,83	3,95	3,41	3,39	3,50	3,65

<sup>1</sup> VILIBID (Vilnius Interbank Bid Rate) - vidutinės tarpbankinės palūkanų normos, už kurias bankai pageidauja (pasirengę) pasiskolinti lėšų litais iš kitų bankų.  
VILIBOR (Vilnius Interbank Offered Rate) - vidutinės tarpbankinės palūkanų normos, už kurias bankai pageidauja (pasirengę) paskolinti lėšų litais kitiems bankams.

<sup>1</sup> VILIBID (Vilnius Interbank Bid Rate) - average inter-bank interest rates for which banks are willing (ready) to borrow funds in Litais from other banks.  
VILIBOR (Vilnius Interbank Offered Rate) - average inter-bank interest rates for which banks are willing (ready) to lend funds in Litais to other banks.

## Oficialūs užsienio valiutų santykiai

### Official Foreign Exchange Rates

Lt už valiutos vnt.

LTL per currency unit

	GBP	AMD <sup>1</sup>	AUD	AZM <sup>2</sup>	BYR <sup>1</sup>	BRL	BGN	CZK <sup>3</sup>	DKK <sup>3</sup>	EEK <sup>3</sup>
2003 01 01	5,2879	6,0242	1,8676	6,8549	1,7055	0,9593	1,7689	1,0954	4,6500	2,2068
01 02	5,2879	6,0242	1,8676	6,8549	1,7055	0,9593	1,7689	1,0954	4,6500	2,2068
01 03	5,3013	6,0242	1,8649	6,8549	1,7143	0,9593	1,7689	1,0936	4,6491	2,2086
01 04	5,3101	5,9710	1,8768	6,7833	1,7268	0,9428	1,7661	1,1021	4,6500	2,2066
01 05	5,3101	5,9710	1,8768	6,7833	1,7268	0,9428	1,7661	1,1021	4,6500	2,2066
01 06	5,3101	5,9710	1,8768	6,7833	1,7268	0,9428	1,7661	1,1021	4,6500	2,2066
01 07	5,3313	5,9710	1,8829	6,7833	1,7148	0,9428	1,7661	1,1005	4,6494	2,2077
01 08	5,3165	5,9710	1,8989	6,7833	1,7148	0,9428	1,7661	1,1037	4,6492	2,2072
01 09	5,3111	5,9710	1,9046	6,7833	1,7141	0,9428	1,7661	1,1027	4,6488	2,2074
01 10	5,2881	5,9710	1,8907	6,7833	1,6907	0,9428	1,7661	1,0947	4,6476	2,2066
01 11	5,2803	5,8883	1,8971	6,6969	1,7015	0,9905	1,7655	1,0953	4,6473	2,2062
01 12	5,2803	5,8883	1,8971	6,6969	1,7015	0,9905	1,7655	1,0953	4,6473	2,2062
01 13	5,2803	5,8883	1,8971	6,6969	1,7015	0,9905	1,7655	1,0953	4,6473	2,2062
01 14	5,2494	5,8883	1,9071	6,6969	1,6906	0,9905	1,7655	1,0851	4,6471	2,2058
01 15	5,2340	5,8883	1,9119	6,6969	1,6906	0,9905	1,7655	1,0838	4,6469	2,2063
01 16	5,2526	5,8883	1,9227	6,6969	1,6908	0,9905	1,7655	1,0874	4,6460	2,2071
01 17	5,2398	5,8883	1,9187	6,6969	1,6859	0,9905	1,7655	1,0862	4,6447	2,2064
01 18	5,2370	5,8207	1,9160	6,6234	1,6764	0,9780	1,7665	1,1007	4,6448	2,2068
01 19	5,2370	5,8207	1,9160	6,6234	1,6764	0,9780	1,7665	1,1007	4,6448	2,2068
01 20	5,2370	5,8207	1,9160	6,6234	1,6764	0,9780	1,7665	1,1007	4,6448	2,2068
01 21	5,2244	5,8207	1,9146	6,6234	1,6717	0,9780	1,7665	1,0969	4,6440	2,2058
01 22	5,2022	5,8207	1,9085	6,6234	1,6736	0,9780	1,7665	1,1094	4,6453	2,2062
01 23	5,1982	5,8207	1,8969	6,6234	1,6595	0,9780	1,7665	1,1049	4,6425	2,2054
01 24	5,2161	5,8207	1,8920	6,6234	1,6594	0,9780	1,7665	1,0857	4,6417	2,2065
01 25	5,2194	5,7376	1,8985	6,5221	1,6511	0,9064	1,7659	1,1044	4,6423	2,2073
01 26	5,2194	5,7376	1,8985	6,5221	1,6511	0,9064	1,7659	1,1044	4,6423	2,2073
01 27	5,2194	5,7376	1,8985	6,5221	1,6511	0,9064	1,7659	1,1044	4,6423	2,2073
01 28	5,2056	5,7376	1,8904	6,5221	1,6398	0,9064	1,7659	1,0937	4,6415	2,2065
01 29	5,2179	5,7376	1,8780	6,5221	1,6444	0,9064	1,7659	1,1041	4,6408	2,2079
01 30	5,2272	5,7376	1,8759	6,5221	1,6284	0,9064	1,7659	1,1045	4,6435	2,2072
01 31	5,2577	5,7376	1,8830	6,5221	1,6322	0,9064	1,7659	1,0989	4,6445	2,2069
Vidutinis mėnesio Monthly average	5,2577	5,8708	1,8949	6,6756	1,6837	0,9549	1,7663	1,0979	4,6460	2,2068

<sup>1</sup> Lt už 1 000 valiutos vnt.

<sup>2</sup> Lt už 10 000 valiutos vnt.

<sup>3</sup> Lt už 10 valiutos vnt.

<sup>1</sup> LTL per 1,000 currency units.

<sup>2</sup> LTL per 10,000 currency units.

<sup>3</sup> LTL per 10 currency units.

## Oficialūs užsienio valiutų santykiai

### Official Foreign Exchange Rates



tęsinys

continued

	EUR	GEL	HKD <sup>1</sup>	INR <sup>2</sup>	ISK <sup>2</sup>	ILS <sup>1</sup>	AED <sup>1</sup>	JPY <sup>2</sup>	USD	YUM <sup>2</sup>
2003 01 01	3,4528	1,5860	4,3115	7,0056	4,0640	7,1162	9,1547	2,7806	3,2994	5,6093
01 02	3,4528	1,5860	4,3115	7,0056	4,0640	7,1162	9,1547	2,7806	3,2994	5,6093
01 03	3,4528	1,5860	4,3115	7,0056	4,0806	7,1162	9,1547	2,7705	3,3085	5,6093
01 04	3,4528	1,5358	4,2733	6,9420	4,0889	6,9358	9,0734	2,7757	3,3327	5,6205
01 05	3,4528	1,5358	4,2733	6,9420	4,0889	6,9358	9,0734	2,7757	3,3327	5,6205
01 06	3,4528	1,5358	4,2733	6,9420	4,0889	6,9358	9,0734	2,7757	3,3327	5,6205
01 07	3,4528	1,5358	4,2733	6,9420	4,0903	6,9358	9,0734	2,7750	3,3095	5,6205
01 08	3,4528	1,5358	4,2733	6,9420	4,0852	6,9358	9,0734	2,7683	3,3097	5,6205
01 09	3,4528	1,5358	4,2733	6,9420	4,0913	6,9358	9,0734	2,7601	3,3160	5,6205
01 10	3,4528	1,5358	4,2733	6,9420	4,0639	6,9358	9,0734	2,7574	3,2765	5,6205
01 11	3,4528	1,4814	4,2139	6,8523	4,0652	6,8256	8,9476	2,7453	3,2865	5,5718
01 12	3,4528	1,4814	4,2139	6,8523	4,0652	6,8256	8,9476	2,7453	3,2865	5,5718
01 13	3,4528	1,4814	4,2139	6,8523	4,0652	6,8256	8,9476	2,7453	3,2865	5,5718
01 14	3,4528	1,4814	4,2139	6,8523	4,0905	6,8256	8,9476	2,7432	3,2695	5,5718
01 15	3,4528	1,4814	4,2139	6,8523	4,1124	6,8256	8,9476	2,7498	3,2695	5,5718
01 16	3,4528	1,4814	4,2139	6,8523	4,1081	6,8256	8,9476	2,7752	3,2768	5,5718
01 17	3,4528	1,4814	4,2139	6,8523	4,0945	6,8256	8,9476	2,7680	3,2672	5,5718
01 18	3,4528	1,4855	4,1656	6,7791	4,0976	6,7082	8,8450	2,7534	3,2488	5,5371
01 19	3,4528	1,4855	4,1656	6,7791	4,0976	6,7082	8,8450	2,7534	3,2488	5,5371
01 20	3,4528	1,4855	4,1656	6,7791	4,0976	6,7082	8,8450	2,7534	3,2488	5,5371
01 21	3,4528	1,4855	4,1656	6,7791	4,0928	6,7082	8,8450	2,7445	3,2431	5,5371
01 22	3,4528	1,4855	4,1656	6,7791	4,0848	6,7082	8,8450	2,7263	3,2444	5,5371
01 23	3,4528	1,4855	4,1656	6,7791	4,0665	6,7082	8,8450	2,7227	3,2170	5,5371
01 24	3,4528	1,4855	4,1656	6,7791	4,0746	6,7082	8,8450	2,7223	3,2185	5,5371
01 25	3,4528	1,4643	4,1060	6,6874	4,0565	6,5617	8,7187	2,7170	3,2024	5,4580
01 26	3,4528	1,4643	4,1060	6,6874	4,0565	6,5617	8,7187	2,7170	3,2024	5,4580
01 27	3,4528	1,4643	4,1060	6,6874	4,0565	6,5617	8,7187	2,7170	3,2024	5,4580
01 28	3,4528	1,4643	4,1060	6,6874	4,0583	6,5617	8,7187	2,7039	3,1854	5,4580
01 29	3,4528	1,4643	4,1060	6,6874	4,0696	6,5617	8,7187	2,6916	3,1991	5,4580
01 30	3,4528	1,4643	4,1060	6,6874	4,0671	6,5617	8,7187	2,6881	3,1754	5,4580
01 31	3,4528	1,4643	4,1060	6,6874	4,1034	6,5617	8,7187	2,6929	3,1982	5,4580
Vidutinis mėnesio Monthly average	3,4528	1,5009	4,2015	6,8336	4,0802	6,7925	8,9212	2,7450	3,2611	5,5529

<sup>1</sup> Lt už 10 valiutos vnt.

<sup>2</sup> Lt už 100 valiutos vnt.

<sup>1</sup> LTL per 10 currency units.

<sup>2</sup> LTL per 100 currency units.

## Oficialūs užsienio valiutų santykiai

### Official Foreign Exchange Rates

tęsinys

continued

	CAD	KZT <sup>1</sup>	CNY <sup>2</sup>	CYP	KGS <sup>1</sup>	HRK <sup>2</sup>	LVL	PLN <sup>2</sup>	MTL	MDL <sup>2</sup>
2003 01 01	2,0936	2,1170	3,9848	6,0253	7,2788	4,6546	5,6337	8,6033	8,2865	2,3702
01 02	2,0936	2,1170	3,9848	6,0253	7,2788	4,6546	5,6337	8,6033	8,2865	2,3702
01 03	2,1033	2,1229	3,9958	6,0253	7,2788	4,6546	5,6301	8,6272	8,2865	2,3802
01 04	2,1242	2,1384	4,0265	6,0236	7,2300	4,6035	5,6534	8,6765	8,2663	2,3976
01 05	2,1242	2,1384	4,0265	6,0236	7,2300	4,6035	5,6534	8,6765	8,2663	2,3976
01 06	2,1242	2,1384	4,0265	6,0236	7,2300	4,6035	5,6534	8,6765	8,2663	2,3976
01 07	2,1196	2,1258	3,9970	6,0236	7,2300	4,6035	5,6318	8,6471	8,2663	2,3809
01 08	2,1212	2,1257	3,9988	6,0236	7,2300	4,6035	5,6220	8,6482	8,2663	2,3802
01 09	2,1222	2,1274	4,0065	6,0236	7,2300	4,6035	5,6285	8,6269	8,2663	2,3848
01 10	2,1002	2,1043	3,9588	6,0236	7,2300	4,6035	5,5918	8,5700	8,2663	2,3564
01 11	2,1192	2,1103	3,9708	6,0046	7,1371	4,6000	5,5936	8,5894	8,2455	2,3635
01 12	2,1192	2,1103	3,9708	6,0046	7,1371	4,6000	5,5936	8,5894	8,2455	2,3635
01 13	2,1192	2,1103	3,9708	6,0046	7,1371	4,6000	5,5936	8,5894	8,2455	2,3635
01 14	2,1185	2,0985	3,9502	6,0046	7,1371	4,6000	5,5742	8,5877	8,2455	2,3454
01 15	2,1223	2,1004	3,9487	6,0046	7,1371	4,6000	5,5694	8,5826	8,2455	2,3454
01 16	2,1248	2,1076	3,9589	6,0046	7,1371	4,6000	5,5990	8,6040	8,2455	2,3507
01 17	2,1282	2,1026	3,9473	6,0046	7,1371	4,6000	5,5917	8,6154	8,2455	2,3321
01 18	2,1155	2,0934	3,9250	5,9766	7,0027	4,6059	5,5759	8,4762	8,2227	2,3164
01 19	2,1155	2,0934	3,9250	5,9766	7,0027	4,6059	5,5759	8,4762	8,2227	2,3164
01 20	2,1155	2,0934	3,9250	5,9766	7,0027	4,6059	5,5759	8,4762	8,2227	2,3164
01 21	2,1100	2,0894	3,9182	5,9766	7,0027	4,6059	5,5557	8,4821	8,2227	2,3116
01 22	2,1112	2,0906	3,9197	5,9766	7,0027	4,6059	5,5587	8,5031	8,2227	2,3124
01 23	2,0999	2,0726	3,8866	5,9766	7,0027	4,6059	5,5394	8,3137	8,2227	2,2880
01 24	2,1040	2,0746	3,8885	5,9766	7,0027	4,6059	5,5448	8,2687	8,2227	2,2859
01 25	2,1046	2,0650	3,8691	5,9732	6,8607	4,5913	5,5333	8,2578	8,2080	2,2744
01 26	2,1046	2,0650	3,8691	5,9732	6,8607	4,5913	5,5333	8,2578	8,2080	2,2744
01 27	2,1046	2,0650	3,8691	5,9732	6,8607	4,5913	5,5333	8,2578	8,2080	2,2744
01 28	2,0982	2,0550	3,8486	5,9732	6,8607	4,5913	5,5201	8,2619	8,2080	2,2607
01 29	2,0933	2,0633	3,8652	5,9732	6,8607	4,5913	5,5257	8,3018	8,2080	2,2673
01 30	2,0788	2,0481	3,8366	5,9732	6,8607	4,5913	5,5124	8,3487	8,2080	2,2481
01 31	2,1015	2,0658	3,8626	5,9732	6,8607	4,5913	5,5352	8,4264	8,2080	2,2642
Vidutinis mėnesio Monthly average	2,1108	2,0977	3,9397	5,9975	7,0790	4,6054	5,5828	8,5039	8,2405	2,3319

<sup>1</sup> Lt už 100 valiutos vnt.

<sup>2</sup> Lt už 10 valiutos vnt.

<sup>1</sup> LTL per 100 currency units.

<sup>2</sup> LTL per 10 currency units.



**Oficialūs užsienio valiutų santykiai***Official Foreign Exchange Rates*

tęsinys

continued

	NOK <sup>1</sup>	ZAR <sup>1</sup>	KRW <sup>2</sup>	ROL <sup>3</sup>	RUB <sup>1</sup>	XDR	SGD	SKK <sup>4</sup>	SIT <sup>4</sup>	SEK <sup>1</sup>
2003 01 01	4,7382	3,8361	2,8003	1,0059	1,0332	4,4693	1,9334	8,2530	1,5006	3,7676
01 02	4,7382	3,8361	2,8003	1,0059	1,0332	4,4693	1,9334	8,2530	1,5006	3,7676
01 03	4,7514	3,8361	2,8003	1,0059	1,0355	4,4817	1,9334	8,3311	1,5006	3,7858
01 04	4,7594	3,9300	2,7843	0,9948	1,0431	4,5246	1,9109	8,3626	1,5002	3,7887
01 05	4,7594	3,9300	2,7843	0,9948	1,0431	4,5246	1,9109	8,3626	1,5002	3,7887
01 06	4,7594	3,9300	2,7843	0,9948	1,0431	4,5246	1,9109	8,3626	1,5002	3,7887
01 07	4,7698	3,9300	2,7843	0,9948	1,0382	4,4715	1,9109	8,3685	1,5002	3,8012
01 08	4,7737	3,9300	2,7843	0,9948	1,0383	4,4988	1,9109	8,3664	1,5002	3,8032
01 09	4,7797	3,9300	2,7843	0,9948	1,0398	4,4872	1,9109	8,3640	1,5002	3,8116
01 10	4,7709	3,9300	2,7843	0,9948	1,0275	4,4318	1,9109	8,3475	1,5002	3,7911
01 11	4,7714	3,8591	2,7880	0,9747	1,0321	4,4682	1,8894	8,3293	1,4972	3,7784
01 12	4,7714	3,8591	2,7880	0,9747	1,0321	4,4682	1,8894	8,3293	1,4972	3,7784
01 13	4,7714	3,8591	2,7880	0,9747	1,0321	4,4682	1,8894	8,3293	1,4972	3,7784
01 14	4,7427	3,8591	2,7880	0,9747	1,0272	4,4428	1,8894	8,3294	1,4972	3,7645
01 15	4,7067	3,8591	2,7880	0,9747	1,0268	4,4474	1,8894	8,3045	1,4972	3,7653
01 16	4,7080	3,8591	2,7880	0,9747	1,0296	4,4665	1,8894	8,2823	1,4972	3,7616
01 17	4,7372	3,8591	2,7880	0,9747	1,0265	4,4446	1,8894	8,3762	1,4972	3,7618
01 18	4,7462	3,6736	2,7686	0,9644	1,0206	4,4282	1,8740	8,2910	1,4963	3,7584
01 19	4,7462	3,6736	2,7686	0,9644	1,0206	4,4282	1,8740	8,2910	1,4963	3,7584
01 20	4,7462	3,6736	2,7686	0,9644	1,0206	4,4282	1,8740	8,2910	1,4963	3,7584
01 21	4,7272	3,6736	2,7686	0,9644	1,0193	4,4363	1,8740	8,2733	1,4963	3,7511
01 22	4,7122	3,6736	2,7686	0,9644	1,0196	4,4380	1,8740	8,2799	1,4963	3,7582
01 23	4,6593	3,6736	2,7686	0,9644	1,0109	4,3920	1,8740	8,2759	1,4963	3,7374
01 24	4,6701	3,6736	2,7686	0,9644	1,0114	4,4064	1,8740	8,0774	1,4963	3,7395
01 25	4,6235	3,6680	2,7351	0,9618	1,0069	4,3947	1,8501	8,2218	1,4958	3,7327
01 26	4,6235	3,6680	2,7351	0,9618	1,0069	4,3947	1,8501	8,2218	1,4958	3,7327
01 27	4,6235	3,6680	2,7351	0,9618	1,0069	4,3947	1,8501	8,2218	1,4958	3,7327
01 28	4,6344	3,6680	2,7351	0,9618	1,0015	4,3778	1,8501	8,0657	1,4958	3,7389
01 29	4,6046	3,6680	2,7351	0,9618	1,0060	4,4158	1,8501	8,2054	1,4958	3,7382
01 30	4,6422	3,6680	2,7351	0,9618	0,9985	4,3657	1,8501	8,2877	1,4958	3,7347
01 31	4,6416	3,6680	2,7351	0,9618	1,0045	4,4121	1,8501	8,2822	1,4958	3,7580
Vidutinis mėnesio Monthly average	4,7164	3,7878	2,7720	0,9770	1,0237	4,4452	1,8862	8,2883	1,4977	3,7649

<sup>1</sup> Lt už 10 valiutos vnt.

<sup>2</sup> Lt už 1 000 valiutos vnt.

<sup>3</sup> Lt už 10 000 valiutos vnt.

<sup>4</sup> Lt už 100 valiutos vnt.

<sup>1</sup> LTL per 10 currency units.

<sup>2</sup> LTL per 1,000 currency units.

<sup>3</sup> LTL per 10,000 currency units.

<sup>4</sup> LTL per 100 currency units.

## Oficialūs užsienio valiutų santykiai

### Official Foreign Exchange Rates

pabaiga

concluded

	CHF	TJS	THB <sup>1</sup>	TWD <sup>2</sup>	TRL <sup>3</sup>	TMM <sup>4</sup>	UAH <sup>2</sup>	UZS <sup>5</sup>	VEB <sup>5</sup>	HUF <sup>1</sup>
2003 01 01	2,3729	1,1208	7,8212	0,9651	2,0180	6,4661	6,1874	3,5433	2,4159	1,4627
01 02	2,3729	1,1208	7,8212	0,9651	2,0180	6,4661	6,1874	3,5433	2,4159	1,4627
01 03	2,3788	1,1208	7,8212	0,9651	1,9844	6,4661	6,2046	3,5433	2,4159	1,4652
01 04	2,3739	1,1109	7,7450	0,9582	2,0076	6,4090	6,2498	3,4357	2,3946	1,4640
01 05	2,3739	1,1109	7,7450	0,9582	2,0076	6,4090	6,2498	3,4357	2,3946	1,4640
01 06	2,3739	1,1109	7,7450	0,9582	2,0076	6,4090	6,2498	3,4357	2,3946	1,4640
01 07	2,3703	1,1109	7,7450	0,9582	1,9961	6,4090	6,2064	3,4357	2,3946	1,4675
01 08	2,3655	1,1109	7,7450	0,9582	1,9812	6,4090	6,2067	3,4357	2,3946	1,4671
01 09	2,3685	1,1109	7,7450	0,9582	1,9552	6,4090	6,2186	3,4357	2,3946	1,4679
01 10	2,3679	1,1109	7,7450	0,9582	1,9555	6,4090	6,1446	3,4357	2,3946	1,4683
01 11	2,3628	1,0955	7,6787	0,9501	1,9739	6,3202	6,1633	3,3879	2,1597	1,4682
01 12	2,3628	1,0955	7,6787	0,9501	1,9739	6,3202	6,1633	3,3879	2,1597	1,4682
01 13	2,3628	1,0955	7,6787	0,9501	1,9739	6,3202	6,1633	3,3879	2,1597	1,4682
01 14	2,3639	1,0955	7,6787	0,9501	1,9590	6,3202	6,1312	3,3879	2,1597	1,4703
01 15	2,3619	1,0955	7,6787	0,9501	1,9637	6,3202	6,1312	3,3879	2,1597	1,4703
01 16	2,3601	1,0955	7,6787	0,9501	1,9598	6,3202	6,1449	3,3879	2,1597	1,4708
01 17	2,3616	1,0955	7,6787	0,9501	1,9641	6,3202	6,1269	3,3879	2,1597	1,4720
01 18	2,3649	1,0829	7,5933	0,9422	1,9536	6,2476	6,0920	3,3836	1,8763	1,4007
01 19	2,3649	1,0829	7,5933	0,9422	1,9536	6,2476	6,0920	3,3836	1,8763	1,4007
01 20	2,3649	1,0829	7,5933	0,9422	1,9536	6,2476	6,0920	3,3836	1,8763	1,4007
01 21	2,3624	1,0829	7,5933	0,9422	1,9362	6,2476	6,0814	3,3836	1,8763	1,4123
01 22	2,3624	1,0829	7,5933	0,9422	1,9556	6,2476	6,0837	3,3836	1,8763	1,4072
01 23	2,3615	1,0829	7,5933	0,9422	1,9304	6,2476	6,0324	3,3836	1,8763	1,3932
01 24	2,3586	1,0829	7,5933	0,9422	1,9278	6,2476	6,0352	3,3836	1,8763	1,3828
01 25	2,3573	1,0586	7,5076	0,9263	1,9274	6,1584	6,0049	3,3348	1,6664	1,3966
01 26	2,3573	1,0586	7,5076	0,9263	1,9274	6,1584	6,0049	3,3348	1,6664	1,3966
01 27	2,3573	1,0586	7,5076	0,9263	1,9274	6,1584	6,0049	3,3348	1,6664	1,3966
01 28	2,3548	1,0586	7,5076	0,9263	1,9103	6,1584	5,9731	3,3348	1,6664	1,3958
01 29	2,3501	1,0586	7,5076	0,9263	1,9254	6,1584	5,9988	3,3348	1,6664	1,4024
01 30	2,3523	1,0586	7,5076	0,9263	1,9089	6,1584	5,9544	3,3348	1,6664	1,4238
01 31	2,3496	1,0586	7,5076	0,9263	1,9360	6,1584	5,9972	3,3348	1,6664	1,4176
Vidutinis mėnesio Monthly average	2,3636	1,0902	7,6495	0,9462	1,9604	6,3014	6,1154	3,4008	2,0622	1,4377

<sup>1</sup> Lt už 100 valiutos vnt.

<sup>2</sup> Lt už 10 valiutos vnt.

<sup>3</sup> Lt už 1 000 000 valiutos vnt.

<sup>4</sup> Lt už 10 000 valiutos vnt.

<sup>5</sup> Lt už 1 000 valiutos vnt.

<sup>1</sup> LTL per 100 currency units.

<sup>2</sup> LTL per 10 currency units.

<sup>3</sup> LTL per 1,000,000 currency units.

<sup>4</sup> LTL per 10,000 currency units.

<sup>5</sup> LTL per 1,000 currency units.

## Duomenų parengimo (skelbimo) kalendorius\*

### Advance Readiness (Release) Calendar\*



calendar.doc

Rodiklių grupė Data category	Pastabos Notes	Parengimo (paskelbimo) data** Readiness (release) date**			
		2003			
		Kovas March	Balandis April	Gegužė May	Birželis June
Pinigių apžvalga <i>Analytical accounts of the banking sector (Banking Survey)</i>	1	25 (2003 02)	24 (2003 03)	26 (2003 04)	24 (2003 05)
Lietuvos banko balansas <i>Analytical accounts of the central bank (Balance Sheet of the LB)</i>	1	14 (2003 02)	14 (2003 03)	15 (2003 04)	13 (2003 05)
Palūkanų normos <i>Interest rates</i>	2				
Mokėjimų balansas: <i>Balance of payments:</i>					
Ketvirčio <i>Quarterly</i>	1	31 (2002-IV)			25 (2003-1)
Mėnesio <i>Monthly</i>		14 (2003 01)	11 (2003 02)	15 (2003 03)	16 (2003 04)
Oficialiosios tarptautinės atsargos <i>International reserves</i>	1	7 (2003 02)	7 (2003 03)	8 (2003 04)	6 (2003 05)
Tarptautinės atsargos ir užsienio valiutų likvidumas <i>International reserves and foreign currency liquidity</i>	1	7 (2003 02)	7 (2003 03)	8 (2003 04)	6 (2003 05)
Tarptautinės investicijos <i>International investment position</i>	1	31 (2002-IV)			25 (2003-1)
Oficialūs užsienio valiutų santykiai <i>Exchange rates (Official Foreign Exchange Rates)</i>	3				
Akcijų kainų indeksai <i>Share price indices</i>	4				

\* Kalendorius skelbiamas vykdant TVF patvirtintų Duomenų platinimo specialiuju standartu (DPSS) reikalavimus. Jame pateiktos rodiklių grupių, už kurias atsakingas Lietuvos bankas, duomenų paskelbimo datos. **Visų DPSS apibrėžtų rodiklių grupių Išankstinis duomenų skelbimo kalendorius įdėtas LB interneto svetainėje (<http://www.lbank.lt/lit/statistics/calendar.htm>).** Finansų ministerijos interneto svetainėje skelbiamas fiskalinio sektoriaus duomenų, už kuriuos atsakinga ši ministerija, skelbimo kalendorius (<http://www.finmin.lt/liet/sddsl.htm>). Be to, ministerijos svetainėje (<http://www.finmin.lt>) skelbiami konsoliduotų bendro ir centrinio šalies biudžetų bei valstybės skolos duomenys.

\*\* Pirmoje rodiklių grupės eilutėje nurodyta duomenų parengimo (paskelbimo) data, antroje - laikotarpis (arba data), kurio duomenys skelbiami.

Nurodytos datos prireikus gali būti pakeistos.

Pastabos:

1. Nurodytos datos, kada duomenys yra parengti ir juos galima rasti LB interneto svetainėje, gauti faksu arba elektroniniu paštu po kreipimosi į atsakingą asmenį (žr. 5 pastabą). Duomenys skelbiami LB mėnesio ir (ar) ketvirčio biuleteniuose, kuriuos galima užsiprenumeruoti Lietuvos banke (Gedimino pr. 6, LT-2001 Vilnius, tel. 268 04 03, faksas 268 04 28) arba įsigyti LB būstinėje.
2. Kiekvienos dienos palūkanų normas galima sužinoti komerciniuose bankuose. Mėnesio palūkanų normos skelbiamos interneto svetainėje, „Mėnesiniame biuletenyje“; jas galima sužinoti kreipiantis į atsakingą asmenį (žr. 5 pastabą). Vyriausybės vertybinių popierių pelningumo duomenis aukciono dieną nuo 12 val. galima rasti Reuters puslapyje LT BANK06, gauti telefonu ar faksu po kreipimosi į atsakingą asmenį (žr. 5 pastabą).

\* The Calendar is published to meet the requirements of the Special Data Dissemination Standard (SDDS) approved by the IMF. It presents the data release dates for data categories the Bank of Lithuania is in charge of. **The Advance Release Calendar for all data categories prescribed by the SDDS is posted on the LB's Internet website (<http://www.lbank.lt/eng/statistics/calendar.htm>).**

The Advance Release Calendar for the fiscal sector data dissemination is posted on the Ministry's of Finance Internet website (<http://www.finmin.lt/eng/sddsen.htm>). In addition, Ministry's website (<http://www.finmin.lt/finhomeen.htm>) provides consolidated data on both general government and central government operations, and the state debt data.

\*\* The first line for each data category shows the release date; the period (or date) to which data to be released relate is shown in parentheses in the second line.

All dates are expected dates of release and are subject to change.

Notes:

1. The dates are shown when the data are ready and are available on the LB's web site, or by fax or E-mail upon request to the contact person (see note 5). The data are published in the LB's "Monthly Bulletin" and/or "Quarterly Bulletin" both of which are available by subscription from the Bank of Lithuania, Gedimino Av. 6, LT-2001 Vilnius (Tel. 370 5 2680403; Fax 370 5 2680428), or at LB headquarters.
2. Not applicable, since daily data on interest rates are available at commercial banks on the same day. Monthly interest rates are disseminated on the LB's web site and in the "Monthly Bulletin"; they are available also upon request to the contact person (see note 5). On the Treasury bill auction day, data on yield are available at 12:00 (noon; local time) from the Reuters LT BANK06 page, by telephone or fax upon request to the contact person (see note 5).

3. Oficialūs 25 užsienio valiutų santykiai kasdien skelbiami LB interneto svetainėje, dienraščiuose, Reuters puslapyje LTBank10 ir Bloomberg puslapyje LITB. Be to, juos galima gauti faksu arba elektroniniu paštu po kreipimosi į atsakingą asmenį (žr. 5 pastabą). Dar 65 užsienio valiutų santykiai skelbiami kartą per savaitę. Kasdieniniai mėnesio valiutų santykiai skelbiami „Mėnesiniame biuletenyje“.
4. Lietuvos bankas, vykdydamas Duomenų platinimo specialijų standartų reikalavimus, suteikia informacijos naudotojams galimybę savo interneto svetainėje (<http://www.lbank.lt/lit/statistics>) susipažinti su akcijų kainų indeksais, kuriuos skaičiuoja ir kasdien skelbia Nacionalinė vertybinių popierių birža.
5. Atsakingi asmenys:
- Gintaras Daugėla, Pinigų politikos departamentas  
(Pinigų apžvalga, LB balansas, oficialiosios tarptautinės atsargos ir užsienio valiutų likvidumas)  
Tel. 268 01 17  
Faks. 268 01 44  
El. p. [gdaugela@lbank.lt](mailto:gdaugela@lbank.lt)
- Mindaugas Navys, Rinkos operacijų departamentas  
(VVP pelningumas, oficialūs užsienio valiutų santykiai)  
Tel. 268 06 21  
Faks. 268 06 26  
El. p. [mnavys@lbank.lt](mailto:mnavys@lbank.lt)
- Jurgita Maslauskaitė, Pinigų politikos departamentas  
(Indėlių, paskolų ir tarpbankinės rinkos palūkanų normos)  
Tel. 268 04 22  
Faks. 212 04 98  
El. p. [jmaslauskaite@lbank.lt](mailto:jmaslauskaite@lbank.lt)
- Raimundas Barzdžius, Pinigų politikos departamentas  
(Mokėjimų balansas, tarptautinės investicijos)  
Tel. 268 04 02  
Faks. 268 04 26  
El. p. [rbarzdzius@lbank.lt](mailto:rbarzdzius@lbank.lt)
6. Duomenų platinimo specialiaisiais standartais patvirtintų rodiklių grupių Lietuvos metaduomenys paskelbti TVF Duomenų platinimo specialijų standartų elektroniniame biuletenyje. Interneto svetainėje šį biuletinį galima rasti [www.tinkle \(http://dsbb.imf.org\)](http://dsbb.imf.org). Lietuvos metaduomenys jame prasideda rodiklių grupių sąrašu (<http://dsbb.imf.org/country/ltucats.htm>). Šiame biuletenyje skelbiamas ir tų rodiklių grupių išankstinis duomenų platinimo kalendorius (<http://dsbb.imf.org/country/ltu/calacal.htm>). Visą šią informaciją TVF elektroniniame biuletenyje galima rasti ir LB interneto svetainėje (<http://www.lbank.lt/lit/statistics/lb41.htm>).
7. Vykdamas DPSS reikalavimus, parengtas Nacionalinis suvestinių duomenų puslapis. Jis abipusiu ryšiu susietas su TVF elektroniniu biuleteniu ir skelbiamas LB interneto svetainėje (<http://www.lbank.lt/lit/statistics/nsdplt.htm>).
8. Lietuvos banko statistiniai duomenys skelbiami LB interneto svetainėje (<http://www.lbank.lt/lt/statistika/index.htm>).
3. *Official foreign exchange rate data for 25 currencies are released on the LB's web site, in the daily newspapers, Reuters page LTBank10 and Bloomberg page LITB. The data are also available by fax or E-mail upon request to the contact person (see note 5). Data for another 65 currencies are announced once a week. Daily exchange rates for a month are disseminated in the "Monthly Bulletin".*
4. *The Bank of Lithuania, following the requirements of the Special Data Dissemination Standard, redisseminates on its Internet site (<http://www.lbank.lt/Eng/Statistics>) the daily share price indices, calculated and disseminated by the National Stock Exchange.*
5. *Contact persons:*
- Mr. Gintaras Daugėla, Monetary Policy Department (Banking survey, Balance sheet of the LB, Official reserve assets, International reserves and foreign currency liquidity)*  
Tel. 370 5 268 01 17  
Fax 370 5 268 01 44  
E-mail: [gdaugela@lbank.lt](mailto:gdaugela@lbank.lt)
- Mr. Mindaugas Navys, Market Operations Department (Yield of government securities, Official foreign exchange rates)*  
Tel. 370 2 68 06 21  
Fax 370 2 68 06 26  
E-mail: [mnavys@lbank.lt](mailto:mnavys@lbank.lt)
- Mrs. Jurgita Maslauskaitė, Monetary Policy Department (Deposit and loan and interbank market interest rates)*  
Tel. 370 5 268 04 22  
Fax 370 5 212 04 98  
E-mail: [jmaslauskaite@lbank.lt](mailto:jmaslauskaite@lbank.lt)
- Mr. Raimundas Barzdžius, Monetary Policy Department (Balance of payments, International investment position)*  
Tel. 370 5 268 04 02  
Fax 370 5 268 04 26  
E-mail: [rbarzdzius@lbank.lt](mailto:rbarzdzius@lbank.lt)
6. *Lithuania's metadata for data categories prescribed by the Special Data Dissemination Standard are posted on the IMF's Dissemination Standards Bulletin Board (DSBB). The DSBB can be accessed at a WWW site (<http://dsbb.imf.org>) on the Internet. The metadata for Lithuania start with the Index of Data Categories (<http://dsbb.imf.org/country/ltucats.htm>). The Advance Release Calendar for these data categories is also placed on the DSBB (<http://dsbb.imf.org/country/ltu/calacal.htm>). The metadata and the Advance Release Calendar placed on the DSBB can also be accessed through the LB's Internet web site (<http://www.lbank.lt/eng/statistics/lb41a.htm>).*
7. *The National Summary Data Page, established following the SDDS requirements, hyperlinked to the DSBB home page, is downloaded on the LB's Internet web site (<http://www.lbank.lt/eng/statistics/nsdplt.htm>).*
8. *Bank of Lithuania's statistical data can be accessed at a WWW site (<http://www.lbank.lt/eng/statistics/index.html>) on the Internet.*



Kai kurie 2003 m. sausio mėn. duomenys išankstiniai ir ateityje gali būti patikslinti.  
Kai kuriose lentelėse dėl apvalinimo eilučių suma nesutampa su duomenimis "Iš viso".  
Lentelių ir grafikų šaltinis, jeigu kitaip nenurodyta, yra Lietuvos banko departamentų duomenys.

*Some data given for January 2003, are preliminary and may be updated in the future issues of the Bulletin.  
Some of the totals in the tables do not correspond to the sums of lines due to roundings.  
The tables and graphs have been prepared on the basis of the data of the departments of the Bank of Lithuania, unless stated otherwise.*

Biuletenį parengė Lietuvos banko Pinigų politikos departamentas.  
Atsakingas už parengimą V. Trukšinas (tel. 268 04 00, faksas 268 04 28).

*The Bulletin is prepared by the Monetary Policy Department of the Bank of Lithuania.  
V. Trukšinas (Tel. 370 5 268 04 00, Fax 370 5 268 04 28) is responsible for the preparation of the Bulletin.*