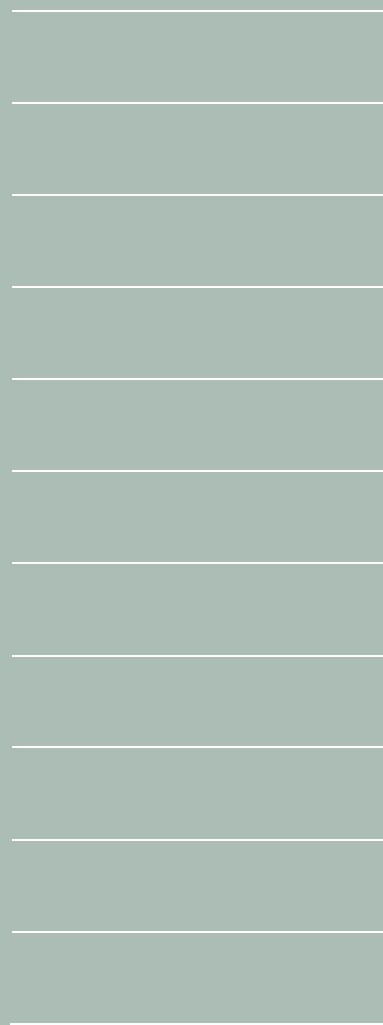




LIETUVOS BANKAS
EUROSISTEMA

NAMŲ ŪKIŲ APKLAUSOS APŽVALGA

2017



ISSN 2424-5496 (ONLINE)

NAMŲ ŪKIŲ APKLAUSOS APŽVALGA 2017 / 1

Apžvalgą parengė Lietuvos banko Ekonomikos ir finansinio stabilumo tarnyba.

Leidžiama perspausdinti švietimo ir nekomerciniais tikslais, jei nurodomas šaltinis.

© Lietuvos bankas, 2017

APKLAUSOS TIKSLAI, SUDARYMO METODAI IR PRINCIPAI

Namų ūkių¹ finansinė padėtis ir elgsena daro reikšmingą įtaką Lietuvos finansų sistemos stabilumui. Lietuvos banko duomenimis, 2017 m. vasario mėn. Lietuvoje veikiančių kredito įstaigų namų ūkiams suteiktos paskolos sudarė 39,7 proc. viso tokių įstaigų paskolų, suteiktų Lietuvos rezidentams, portfelio, o indėliai – 59,9 proc. visų Lietuvos rezidentų indėlių. Norint tinkamai įvertinti namų ūkių finansinius įpročius, jų susiformavimo priežastis, ateities vertinimą, du kartus per metus² atliekama namų ūkių apklausa ir jos pagrindu parengiama rezultatų apžvalga.

Apžvalgoje sąvokos „respondentas“ ir „namų ūkis“ vartojamos sinonimiškai. Apklausos metu buvo apklausiami 18 metų ir vyresni Lietuvos namų ūkių nariai, daugiausia žinantys apie namų ūkio finansinę padėtį. Didmiesčiais vadinami Vilnius, Kaunas, Klaipėda, Šiauliai ir Panevėžys, kitais miestais – kiti miestai ir rajonų centrai, o kaimais – kaimo vietovės ir vienkiemiai. Toliau esančiose 1 ir 2 lentelėse pateikiamas respondentų pasiskirstymas pagal amžių, gyvenamąją vietą ir namų ūkio pajamas.

1 lentelė. Apklausoje dalyvavusių respondentų pasiskirstymas pagal amžių ir gyvenamąją vietą (procentais)

Amžiaus grupė	Gyvenamoji vieta			Iš viso
	didmiesčiai	kiti miestai	kaimai	
18–29 m.	9,0	6,1	7,2	22,3
30–49 m.	13,5	7,9	10,3	31,7
50 m. ir daugiau	17,8	12,0	16,2	46,0
Iš viso	40,3	26,0	33,7	100,0

2 lentelė. Apklausoje dalyvavusių respondentų pasiskirstymas pagal namų ūkio pajamas

Namų ūkio pajamos, Eur	Pasiskirstymas, proc.
Iki 350	16,1
351–600	23,9
601–900	24,0
Daugiau kaip 900	25,1
Nežino, neatsakė	10,9
Iš viso	100,0

¹ Namų ūkiu šioje apklausoje laikomas atskirai gyvenantis vienas asmuo arba grupė viename būste gyvenančių asmenų, kurie dalijasi išlaidomis ir bendrai apsirūpina gyventi būtinomis priemonėmis. Giminytės ar vedybiniai ryšiai tarp namų ūkio asmenų nebūtinai.

² Lietuvos banko užsakyму apklausą atliko viešosios nuomonės ir rinkos tyrimų bendrovė UAB „Rotelas“. Apklausą atlikta 2017 m. vasario mėn. Apklausti 1 016 namų ūkių.

APKLAUSOS REZULTATŲ APŽVALGA

Trys iš penkių (61 %) namų ūkių tarp giminaičių turi emigravusių asmenų. Respondentai teigė, kad trys pagrindinės priežastys, dėl kurių jų giminaičiai emigravo, yra nepakankamas pajamų lygis (šią priežastį nurodė 35 % apklaustųjų), geresnių gyvenimo sąlygų paieška (31 %) ir bloga šalies ekonominė padėtis (29 %). Namų ūkių iš didmiesčių teigimu, jų giminaičiai dažniausiai (37 %) emigravo ieškodami geresnių gyvenimo sąlygų, o namų ūkių iš kitų miestų ir kaimų – dėl nepakankamo pajamų lygio (atitinkamai 40 ir 35 % respondentų). Kad pagrindinė giminaičių emigracijos priežastis buvo didelė socialinė nelygybė šalyje ir ilgos bei bevaisės darbo paieškos, teigė atitinkamai 11 ir 14 proc. apklaustųjų.

Ir toliau trys iš penkių namų ūkių savo šeimos finansinę padėtį vertino kaip gerą arba vidutinę. Kad finansinė padėtis bloga, kaip ir praeitos apklausos metu, dažniausiai nurodė vyresnio amžiaus (50 m. ir vyresni) gyventojai, tačiau ši dalis sumažėjo (nuo 46 iki 44 % toje amžiaus grupėje). Apibūdinami savo finansinę padėtį, šiek tiek mažiau nei kas penktas (18 %) namų ūkis teigė, kad jiems yra prieinami kai kurie stambesni pirkiniai (pvz., televizorius, šaldytuvas), tačiau įsigyti buto ar pan. pirkinio jie sau leisti negali. Du iš penkių (43 %) namų ūkių teigia, kad jiems pakanka pinigų maistui bei drabužiams ir jie gali šiek tiek sutaupyti, tačiau įsigyti stambesnio pirkinio neišgalėtų. Daugiau kaip kas trečiam namų ūkiui neužtenka pinigų net maistui arba jis pinigų maistui turi, tačiau sunku nusipirkti drabužių.

Gyventojų taupymo įpročiai reikšmingai nesikeitė – kas antram namų ūkiui ir toliau pavyksta sutaupyti bent dalį pajamų. Dažniausiai per mėnesį buvo sutaupoma nuo 31 iki 150 Eur, taip ir toliau teigė apie pusė namų ūkių, kuriems per praėjusius 6 mėn. pavyko sutaupyti. Palyginti su praeita apklausa³, šiek tiek reikšmingesnių pasikeitimų įvyko vyresnio amžiaus (50 m. ir vyresnių) gyventojų grupėje – sutaupančių apklaustųjų dalis čia padidėjo nuo maždaug 42 iki 50 proc., o sutaupoma suma taip pat paaugo. Kaip ir ankstesnės apklausos metu kas antras vyresnis namų ūkių gyventojas savo finansinę padėtį vertino kaip gerą arba vidutinę.

Galimas finansinės būklės pablogėjimas bei siekis turėti pakankamai lėšų nenumatytoms išlaidoms tebėra kas antro namų ūkio svarbiausios taupymo priežastys. Ilgalaikiams tikslams (pvz., vaikų mokslui, senatvei) lėšas taupė beveik kas trečias namų ūkis, o dažniausiai, kaip ir praeitos apklausos metu, tai minėjo vidutinio amžiaus (30–49 m.) gyventojai. Kaupiančiųjų rezervą finansinės būklės pablogėjimo atvejui labiausiai (nuo 40 iki 54 %) padaugėjo vidutinio amžiaus gyventojų grupėje. Jaunesnio amžiaus (18–29 m.) gyventojai lėšas dažniausiai atidėjo trumpalaikiams pirkiniams. Dažniausia taupymo priemonė yra sąskaita ar indėlis kredito įstaigoje (64 % apklaustųjų), nors gyventojai santaupas vis dar aktyviai laiko ir grynaisiais (taip teigė 60 % apklaustųjų). Nuo 2015 m. pabaigos daugiau kaip du kartus (nuo 3,7 iki 8,0 %) išaugo dalis teigiančiųjų, kad santaupas yra investavę į nekilnojamąjį turtą.

Namų ūkių lūkesčiai dėl pajamų ir išlaidų beveik nesikeitė. Dauguma respondentų (76 %) manė, kad jų pajamos artimiausią pusmetį nesikeis, o kad išlaidos nesikeis, manė šiek tiek daugiau nei kas trečias (36 %) namų ūkis. Kad išlaidos didės, mano beveik kas antras (49 %) namų ūkis, o kad didės pajamos – tik 6 proc. apklaustųjų. Kaip ir ankstesnės apklausos metu, dažniausiai minimas veiksny, kuris artimiausią pusmetį namų ūkiams kels didžiausią susirūpinimą, buvo maisto produktų kainų kilimas – jį įvardijo beveik kas antras (49 %) respondentas. Mažėjo teigiančiųjų, kad susirūpinimą kels didėjančios komunalinių paslaugų kainos. Šį veiksny kaip svarbiausią nurodė mažiau nei kas šeštas (16 %) respondentas.

Šiek tiek daugiau kaip keturi iš penkių namų ūkių teigė, kad planuoja savo pajamas ir išlaidas. Iš apklausos rezultatų matyti, kad namų ūkių, planuojančių pajamas ir išlaidas, dalis buvo panaši tiek kaime, tiek miestuose. Mažiausia (79 %) planuojančių pajamas ir išlaidas respondentų dalis yra tarp tų, kurių pajamos neviršija 350 Eur. Pagrindiniai veiksmai, kurių būtų imamasi pritrūkus lėšų, nesikeičia – pirmiausia būtų mažinamos išlaidos, skolinamasi iš giminaičių ar draugų ir ieškoma papildomo pajamų šaltinio (antro darbo).

Šįkart mažiau namų ūkių manė, kad, jeigu pajamos padidėtų daugiau kaip 20 proc., didžiąją lėšų dalį jie skirtų taupymui. Trys iš aštuonių (38 %) apklaustųjų didžiąją papildomų lėšų dalį skirtų taupymui, o beveik vienas iš keturių (24 %) namų ūkių papildomas pajamas išleistų. Beveik du iš trijų (63 %) namų ūkių teigia, kad, praradę pagrindinį pajamų šaltinį, nesiskolindami išgyventų ne ilgiau nei 3 mėn.

Manančiųjų, kad būsto kainos per artimiausius 12 mėn. mažės, buvo nedaug, tačiau jų padaugėjo. Kainų kritimo besitikinčių apklaustųjų dalis per pusmetį ūgtelėjo nuo 3 iki beveik 8 proc. Apklaustų namų ūkių, besitikinčių būsto kainų kilimo per ateinančius 12 mėn., dalis beveik nepakito – tokius lūkesčius išsakė daugiau kaip pusė (57 %) respondentų (ankstesnės apklausos metu – 58 %). Kad kainos kils iki 5 proc. per metus, manė daugiau kaip kas penktas apklaustasis.

Apklausoje trečią kartą iš eilės buvo pateikiami trys finansinio raštingumo klausimai – į visus teisingai atsakė šiek tiek daugiau kaip kas šeštas namų ūkis. Praeitos apklausos metu į visus klausimus teisingai atsakiusiųjų dalis buvo didesnė ir sudarė penktadalį. Šį kartą namų ūkiams sunkiausia buvo atsakyti į klausimą apie indėlio palūkanų skaičiavimą⁴ – teisingai į šį klausimą atsakė 38 proc. namų ūkių.

Du iš trijų namų ūkių teigia, kad gyvena nuosavame būste. Didžiausia tokių namų ūkių dalis (85 %) buvo vyresnio amžiaus – 50 m. ir vyresnių – gyventojų grupėje. Daugiau kaip trečdalis (38 %) jaunesnių gyventojų nurodė gyvenantys

³ Praėjusio pusmečio apklausos duomenis galima rasti adresu http://www.lb.lt/namu_ukiu_apklausa_apzvalga_2016_nr2.

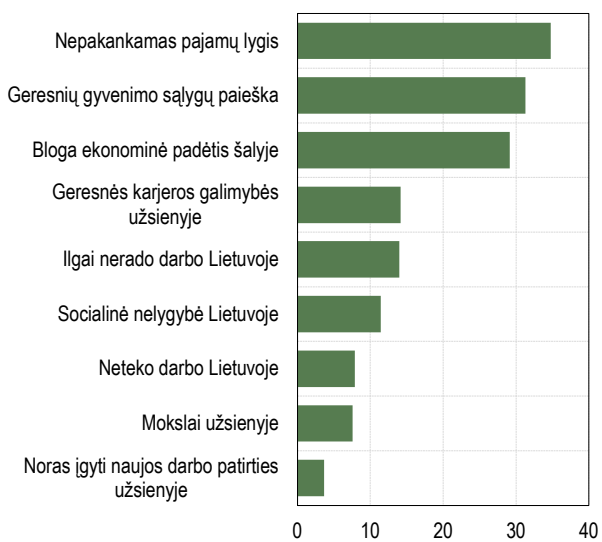
⁴ Klausimų formuluotės pateiktos priedo 31 lentelėje.

nuomojamame būste. Nuosavame būste su paskola dažniausiai gyvena didmiesčių respondentai – 12 proc., o jauniausi apklaustieji (18–29 m.) dažniausiai teigė gyvenantys giminaičių būste.

PAGRINDINIAI PAVEIKSLAI

Dažniausiai emigruojama dėl mažų pajamų, ieškant geresnių gyvenimo sąlygų bei dėl blogos ekonominės padėties šalyje

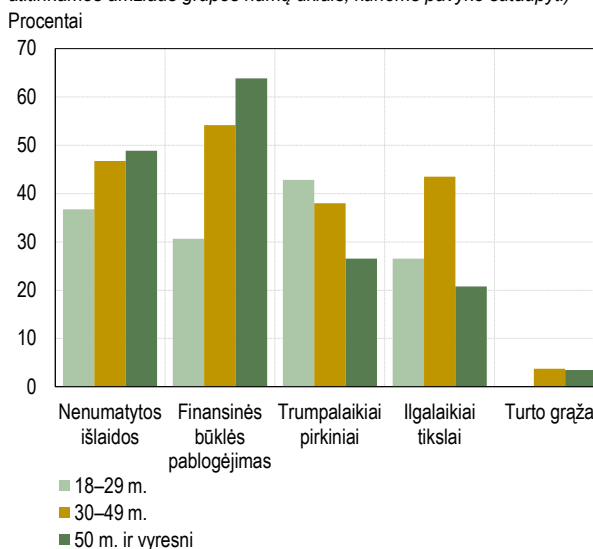
Namų ūkių giminaičių sprendimą emigruoti lėmusios priežastys (% palyginti su visais apklaustaisiais)



Pastaba: vienas namų ūkis gali nurodyti keletą priežasčių. Procentai

Vyresni gyventojai dažniausiai taupo siekdami turėti rezervą finansinės būklės pablogėjimo atveju, o jaunesni – trumpalaikiams pirkiniams

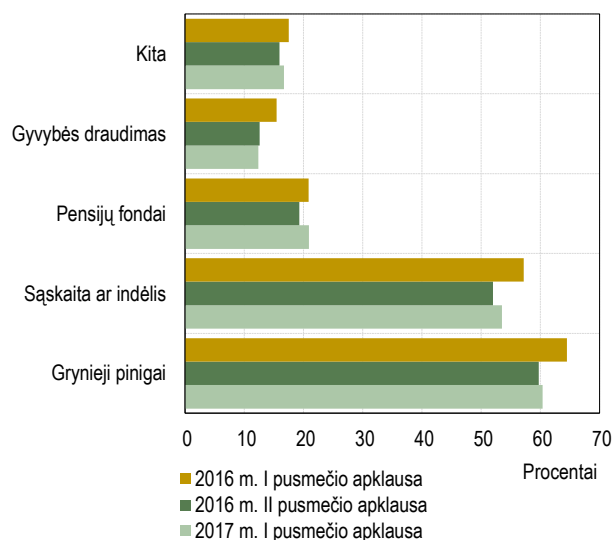
Namų ūkių, kurių didžiausias pajamas gaunantis narys priklauso nurodytai amžiaus grupei, paminėtos taupymo priežastys (% palyginti su visais atitinkamos amžiaus grupės namų ūkiais, kuriems pavyko sutaupyti)



Pastaba: vienas namų ūkis gali nurodyti keletą priežasčių.

Suntaupas gyventojai dažniausiai laiko grynaisiais namuose arba sąskaitoje (ar kaip indėlį) banke

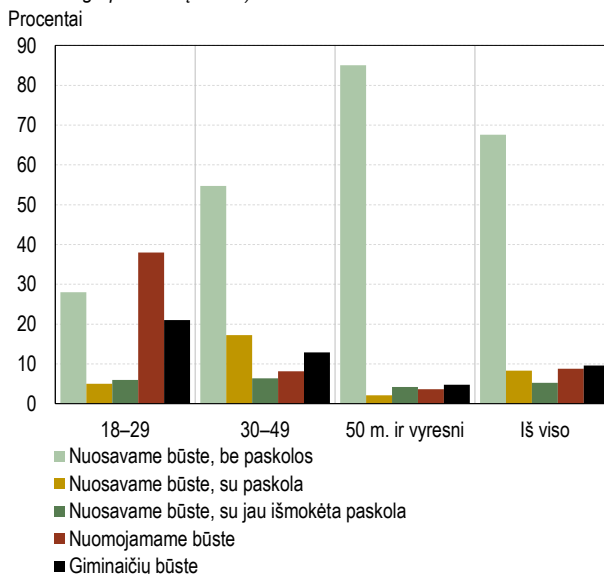
Gyventojų naudojamos taupymo priemonės (% palyginti su atsakiusiais, kad taupo)



Pastaba: vienas namų ūkis gali nurodyti keletą priemonių.

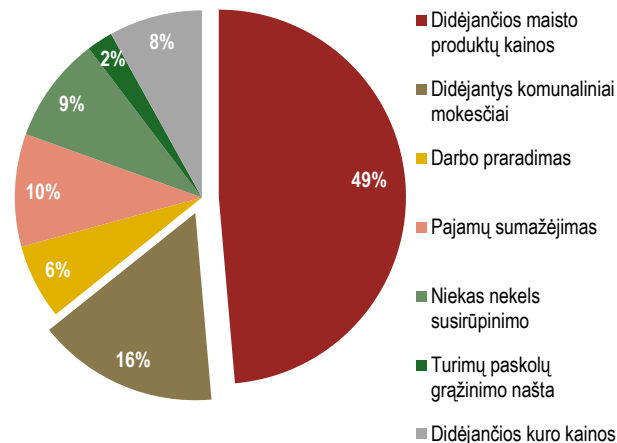
Nuosavame būste be paskolos dažniausiai gyvena 50 m. ir vyresni gyventojai

Namų ūkių, kurių didžiausias pajamas gaunantis narys priklauso nurodytai amžiaus grupei, gyvenamojo būsto tipas (% palyginti su visais atitinkamos amžiaus grupės namų ūkiais)



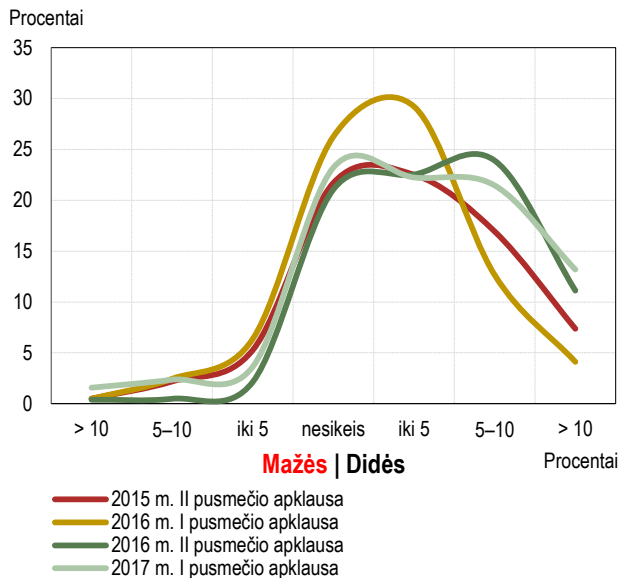
Pusei namų ūkių didžiausią susirūpinimą per artimiausius 6 mėn. kels maisto produktų brangimas

Namų ūkiams per ateinančius 6 mėn. didžiausią susirūpinimą kelsiantys veiksniai (% , palyginti su visais apklaustaisiais)



Didžiausia dalis apklaustųjų mano, kad būsto kainos per artimiausius 12 mėn. nesikeis arba kils iki 5 proc.

Namų ūkių pasiskirstymas pagal būsto kainų prognozę per artimiausius 12 mėn. (% , palyginti su visais apklaustaisiais)



PRIEDAS. ATSAKYMŲ Į PAGRINDINIUS KLAUSIMUS REZULTATAI

1 lentelė. Namų ūkių, kurių didžiausias pajamas gaunantis narys priklauso nurodytai amžiaus grupei, pasiskirstymas pagal sumą, vidutiniškai sutaupytą per mėnesį per praėjusius 6 mėn. (% , palyginti su visais atitinkamos grupės apklaustaisiais)

Vidutiniškai per mėnesį sutaupoma suma, Eur	18–29 m.	30–49 m.	50 m. ir vyresni	Visos amžiaus grupės
Nieko nesutaupo	42,0	32,4	39,0	36,7
Nenurodė	9,0	12,9	11,1	11,6
Taupančiųjų dalis	49,0	54,7	49,9	51,7
Iki 30	38,8	18,1	26,2	24,0
31–150	40,8	51,9	53,8	51,8
151–300	12,2	20,4	15,0	17,0
301–600	4,1	8,3	3,1	5,3
per 600	4,1	1,3	1,9	1,9
Iš viso	100,0	100,0	100,0	100,0
Iš viso	100,0	100,0	100,0	100,0

2 lentelė. Namų ūkių, turinčių finansinių įsipareigojimų ir jų neturinčių, pasiskirstymas pagal tai, ar jiems per praėjusius 6 mėn. pavyko sutaupyti (% , palyginti su visais atitinkamos grupės apklaustaisiais)

Namų ūkio taupymas	Turi įsipareigojimų	Neturi įsipareigojimų	Iš viso
Sutaupo	62,8	49,3	51,7
Nesutaupo	31,1	37,9	36,7
Nežino, nenurodė	6,1	12,8	11,6
Iš viso	100,0	100,0	100,0

3 lentelė. Namų ūkių, priklausančių nurodytai grupei pagal sutaupyta sumą per praėjusius 6 mėn., pasiskirstymas pagal pasirinkimą taupyti per ateinančius 6 mėn.

(%, palyginti su visais atitinkamos grupės apklaustaisiais)

Siekis sutaupyti per artimiausius 6 mėn.	Namų ūkis sutaupė per praėjusius 6 mėn.			Iš viso
	taip	ne	nežino arba nenurodė	
Taip	91,8	21,2	62,7	62,5
Ne	3,4	51,2	2,6	20,9
Nežino, nenurodė	4,8	27,6	34,7	16,6
Iš viso	100,0	100,0	100,0	100,0

4 lentelė. Namų ūkių, priklausančių nurodyto dydžio pajamų grupei, pasiskirstymas pagal pasirinkimą taupyti per ateinančius 6 mėn. ir pagal tai, ar namų ūkis sutaupė per praėjusius 6 mėn.

(%, palyginti su visais atitinkamos grupės apklaustaisiais)

Namų ūkio pajamos per mėnesį, Eur	Namų ūkis sieks sutaupyti per artimiausius 6 mėn.				Namų ūkis sutaupė per praėjusius 6 mėn.			
	taip	ne	nežino arba nenurodė	iš viso	taip	ne	nežino arba nenurodė	iš viso
Iki 350	35,6	49,7	14,7	100,0	28,2	67,5	4,3	100,0
351–600	60,9	21,8	17,3	100,0	52,7	40,7	6,6	100,0
601–900	61,9	19,7	18,4	100,0	57,0	38,1	4,9	100,0
Per 900	83,9	7,5	8,6	100,0	75,3	16,5	8,2	100,0
Nežino, nenurodė	57,7	9,9	32,4	100,0	18,0	26,1	55,9	100,0
Iš viso	62,5	20,9	16,6	100,0	51,7	36,7	11,6	100,0

5 lentelė. Namų ūkių, kurių didžiausias pajamas gaunantis narys priklauso nurodytai amžiaus grupei arba priklausančių nurodytai pajamų grupei, paminėtos sprendimą taupyti lemiančios priežastys

(%, palyginti su atitinkamos grupės namų ūkiais, kuriems pavyko sutaupyti)

Taupymo priežastis	Amžiaus grupės			Namų ūkio pajamos per mėnesį, Eur					Visi namų ūkiai
	18–29 m.	30–49 m.	50 m. ir vyresni	iki 350	351–600	601–900	per 900	nenurodė	
Noras turėti pakankamai pinigų nenumatytoms išlaidoms	36,7	46,8	48,8	45,7	38,3	44,3	50,0	40,0	46,9
Planuojami pirkiniai ir kitos išlaidos ateityje	42,9	38,0	26,5	15,2	28,1	43,0	41,7	30,0	32,8
Galimas finansinės būklės pablogėjimas ateityje	30,6	54,2	63,8	60,9	51,6	46,3	60,9	15,0	56,8
Palankios turto grąžos galimybės	0,0	3,7	3,5	2,2	2,3	4,0	4,2	10,0	3,2
Ilgalaikiai tikslai	26,5	43,5	20,8	2,2	14,8	24,8	47,4	40,0	30,7

Pastaba: namų ūkiai gali nurodyti daugiau kaip vieną priežastį.

6 lentelė. Namų ūkių pasiskirstymas pagal tai, kokią dalį per mėnesį gaunamų pajamų išleidžia

(%)

Namų ūkių, nurodžiusių, kad nieko nesutaupo, išleidžiamos pajamos, proc.	Iš viso	Visų apklaustų namų ūkių išleidžiamos pajamos, proc.	Iš viso
Iki 50	1,6	Iki 50	3,6
Nuo 50 iki 69	1,0	Nuo 50 iki 69	4,7
Nuo 70 iki 79	3,5	Nuo 70 iki 79	16,8
Nuo 80 iki 89	8,4	Nuo 80 iki 89	23,4
Nuo 90 iki 99	20,6	Nuo 90 iki 99	17,7
100	58,2	100	23,6
Daugiau kaip 100	2,4	Daugiau kaip 100	1,0
Nenurodė	4,3	Nenurodė	9,2
Iš viso	100,0	Iš viso	100,0

7 lentelė. Namų ūkių, gyvenančių nurodytoje vietovėje, per praėjusius 6 mėn. turėtos ir per ateinančius 6 mėn. ketinamos turėti taupymo priemonės

(%, palyginti su atitinkamos grupės namų ūkiais, kuriems pavyko sutaupyti)

Taupymo priemonė	Per praėjusius 6 mėn.				Per ateinančius 6 mėn. (visi namų ūkiai)
	didmiesčiai	kiti miestai	kaimai	visi namų ūkiai	
Santaupos namuose grynaisiais pinigais	56,1	32,6	63,8	60,4	60,8
Sąskaita banke arba kredito unijoje	64,5	43,9	47,3	53,5	53,7
Terminuotasis indėlis banke arba kredito unijoje	5,6	22,8	8,0	10,5	6,8
Gyvybės draudimas	15,9	13,0	8,0	12,4	11,3
Pensijų fondas	24,8	19,5	17,6	21,0	17,6
Investicinis fondas	1,9	1,6	0,0	1,1	1,1
Skolos vertybiniai popieriai	0,9	0,8	0,0	0,6	0,6
Investicijos į nekilnojamąjį turtą	6,5	13,0	6,4	8,0	6,3
Įmonių akcijos	4,2	4,9	0,0	2,9	1,9
Kita arba nenurodė	0,5	0,8	0,5	0,6	1,7

Pastaba: namų ūkiai gali nurodyti daugiau kaip vieną priemonę.

8 lentelė. Namų ūkių, priklausančių nurodytai pajamų grupei, per praėjusius 6 mėn. turėtų finansinių įsipareigojimų rūšys

(%, palyginti su turinčiais finansinių įsipareigojimų atitinkamos grupės apklaustaisiais)

Įsipareigojimų rūšis	Visi namų ūkiai	Namų ūkio pajamos per mėnesį, Eur				
		iki 350	351–600	601–900	per 900	nenurodė
Paskola būstui įsigyti	45,6	0,0	27,3	37,2	53,8	55,0
Vartojimo ar kitos paskirties paskola	17,8	25,0	22,7	7,0	28,6	25,0
Finansinė nuoma (lizingas)	25,6	0,0	27,3	39,5	26,4	30,0
Greitasis kreditas	6,1	75,0	13,6	11,6	0,0	0,0
Kredito kortelė	5,0	0,0	9,1	4,7	17,6	0,0
Turi kokių nors finansinių įsipareigojimų atitinkamoje pajamų grupėje	17,7	16,0	23,9	24,0	25,1	10,9

Pastaba: namų ūkiai gali nurodyti daugiau kaip vienos rūšies įsipareigojimus.

9 lentelė. Namų ūkių, gyvenančių nurodytoje vietovėje, pasiskirstymas pagal tai, ar turimi finansiniai įsipareigojimai jiems yra našta

(%, palyginti su turinčiais finansinių įsipareigojimų atitinkamos grupės apklaustaisiais)

Finansiniai įsipareigojimai	Didmiesčiai	Kiti miestai	Kaimai	Iš viso
Yra našta	45,6	76,5	41,9	50,6
Nėra našta	49,5	23,5	53,5	45,6
Nežino, nenurodė	4,9	0,0	4,6	3,8
Iš viso	100,0	100,0	100,0	100,0

10 lentelė. Namų ūkių, nurodžiusių, ar turimi finansiniai įsipareigojimai yra našta, pasiskirstymas pagal vertinimą, ar finansiniai įsipareigojimai bus našta per artimiausius 6 mėn.

(%, palyginti su turinčiais finansinių įsipareigojimų atitinkamos grupės apklaustaisiais)

Finansiniai įsipareigojimai per artimiausius 6 mėn.	Yra našta	Nėra našta	Iš viso
Bus našta	86,8	1,2	44,4
Nėbus našta	6,6	87,8	43,9
Nežino, nenurodė	6,6	11,0	11,7
Iš viso	100,0	100,0	100,0

11 lentelė. Namų ūkių, turinčių nurodytos rūšies finansinių įsipareigojimų, pasiskirstymas pagal tai, ar turimi finansiniai įsipareigojimai jiems yra našta

(%, palyginti su turinčiais finansinių įsipareigojimų atitinkamos grupės apklaustaisiais)

Finansiniai įsipareigojimai	Turimų įsipareigojimų rūšis					Iš viso
	paskola būstui įsigyti	vartojimo ar kitos paskirties paskola	finansinė nuoma (lizingas)	greitasis kreditas	kredito kortelė	
Yra našta	56,1	50,0	30,4	100,0	44,4	50,6
Nėra našta	36,6	46,9	69,6	0,0	55,6	45,6
Nežino, nenurodė	7,3	3,1	0,0	0,0	0,0	3,8
Iš viso	100,0	100,0	100,0	100,0	100,0	100,0

12 lentelė. Namų ūkių, priklausančių nurodytai pajamų grupei, pasiskirstymas pagal tai, ar turimi finansiniai įsipareigojimai jiems yra našta (% , palyginti su turinčiais finansinių įsipareigojimų atitinkamos grupės apklaustaisiais)

Namų ūkio pajamos per mėnesį, Eur	Yra našta	Nėra našta	Nenurodė	Iš viso
Iki 350	100,0	0,0	0,0	100,0
351–600	45,5	50,0	4,5	100,0
601–900	46,5	53,5	0,0	100,0
Per 900	48,4	46,2	5,4	100,0
Nežino, nenurodė	65,0	30,0	5,0	100,0
Iš viso	50,6	45,6	3,8	100,0

13 lentelė. Namų ūkių, gyvenančių nurodytoje vietovėje arba priklausančių nurodytai pajamų grupei, pasiskirstymas pagal finansinių įsipareigojimų vykdymą per praėjusius 6 mėn.

(% , palyginti su turinčiais finansinių įsipareigojimų atitinkamos grupės apklaustaisiais)

Finansinių įsipareigojimų vykdymas	Gyvenamoji vieta			Namų ūkio pajamos per mėnesį, Eur					Iš viso
	didmiesčiai	kiti miestai	kaimai	iki 350	351–600	601–900	per 900	nenurodė	
Buvo nevykdymo atvejų	6,8	17,6	20,9	100,0	36,4	11,6	4,4	5,0	12,2
Nevykdyto atvejų nebuvo	90,3	82,4	79,1	0,0	63,6	88,4	92,3	95,0	86,1
Nežino, nenurodė	2,9	0,0	0,0	0,0	0,0	0,0	3,3	0,0	1,7
Iš viso	100,0	100,0	100,0	100,0	100,0	100,0	100,0	100,0	100,0

14 lentelė. Namų ūkių, gyvenančių nurodytoje vietovėje, finansinių įsipareigojimų nevykdymo priežastys

(% , palyginti su nevykdžiusiais finansinių įsipareigojimų atitinkamos grupės apklaustaisiais)

Finansinių įsipareigojimų nevykdymo priežastys	Gyvenamoji vieta			Iš viso
	didmiesčiai	kiti miestai	kaimai	
Gyvenimo išlaidų padidėjimas	57,1	16,7	44,4	40,9
Nuolatinio pajamų šaltinio praradimas	14,3	50,0	22,2	10,5
Darbo užmokesčio sumažėjimas	14,3	50,0	22,2	27,3
Darbingumo praradimas	14,3	0,0	22,2	13,6
Paskolos ir palūkanų grąžinimo išlaidų padidėjimas	0,0	0,0	0,0	0,0
Perlaidų iš užsienio sumažėjimas	0,0	0,0	11,1	4,5
Kita	0,0	0,0	0,0	0,0

Pastaba: namų ūkiai gali nurodyti daugiau kaip vieną priežastį.

15 lentelė. Namų ūkių, gyvenančių nurodytoje vietovėje arba priklausančių nurodytai pajamų grupei, paminėti tikslai, kuriems būtų skiriami per ateinančius 6 mėn. pasiskolinti pinigai

(% , palyginti su ketinančiais skolintis atitinkamos grupės apklaustaisiais)

Tikslai	Gyvenamoji vieta			Namų ūkio pajamos per mėnesį, Eur					Visi namų ūkiai
	didmiesčiai	kiti miestai	kaimai	iki 350	351–600	601–900	per 900	nenurodė	
Ketinančiųjų skolintis dalis (palyginti su visais grupės respondentais)	6,4	3,0	5,2	5,5	4,5	5,7	5,1	4,5	5,1
Nuosavam būstui įsigyti	26,9	0,0	0,0	0,0	9,1	21,4	15,4	20,0	13,5
Būsto rekonstrukcijai ir remontui	28,5	25,0	16,7	11,1	9,1	35,7	53,8	20,0	28,8
Turimiems finansiniams įsipareigojimams refinansuoti	3,8	0,0	0,0	0,0	0,0	0,0	0,0	20,0	1,9
Ilgalaikio vartojimo prekėms (pvz., buitinei technikai) įsigyti	3,8	25,0	16,7	11,1	18,2	14,3	7,7	0,0	11,5
Kitam nekilnojamajam turtui (pvz., žemei) įsigyti	7,7	12,5	0,0	0,0	9,1	0,0	7,7	20,0	5,8
Automobiliui įsigyti ar jo remontui	23,1	0,0	27,8	0,0	9,1	35,7	30,8	20,0	21,2
Kita	0,0	0,0	5,6	11,1	0,0	0,0	0,0	0,0	1,9
Pragyvenimui	7,7	62,5	44,4	77,8	54,5	14,3	0,0	0,0	28,8
Investavimui	0,0	0,0	0,0	0,0	0,0	0,0	0,0	0,0	0,0

Pastaba: namų ūkiai gali nurodyti daugiau kaip vieną tikslą.

16 lentelė. Namų ūkių, gyvenančių nurodytoje vietovėje arba priklausančių nurodytai pajamų grupei, paminėti veiksniai, kurie yra svarbūs renkantis kredito įstaigą

(%, palyginti su turinčiais finansinių įsipareigojimų atitinkamos grupės apklaustaisiais)

Veiksniai	Gyvenamoji vieta			Namų ūkio pajamos per mėnesį, Eur					Visi namų ūkiai
	didmiesčiai	kiti miestai	kaimai	iki 350	351–600	601–900	per 900	nenurodė	
Asmeniniai ryšiai su įstaiga	55,3	44,1	46,5	0,0	63,6	46,5	54,9	40,0	51,1
Draugų, šeimos narių patirtis	70,9	61,8	62,8	25,0	77,3	76,7	62,6	65,0	67,2
Įstaiga greitai priima sprendimus	76,7	88,2	83,7	100,0	86,4	79,1	76,9	90,0	80,6
Įstaiga turi platų paslaugų asortimentą	68,0	88,2	60,5	50,0	77,3	69,8	65,9	85,0	70,0
Įstaiga turi platų padalinių tinklą	55,3	73,5	53,5	25,0	72,7	55,8	56,0	65,0	58,3
Įstaigos skolinimo sąlygos yra palankios	90,3	91,2	97,7	75,0	90,9	93,0	91,2	100,0	92,2
Įstaigos siūlomų paslaugų įkainiai yra maži	92,2	85,3	95,3	75,0	95,9	93,0	90,1	95,0	91,7

Pastaba: namų ūkiai gali nurodyti daugiau kaip vieną veiksnį.

17 lentelė. Namų ūkių, priklausančių nurodytai pajamų grupei, pasiskirstymas pagal finansinės padėties vertinimą

(%, palyginti su visais atitinkamos grupės apklaustaisiais)

			Bloga	Vidutinė	Gera	Nenurodė	Iš viso
Namų ūkio pajamos per mėnesį, Eur	iki 350	2015 m. II pusmetis	64,0	28,0	5,1	2,9	100,0
		2016 m. I pusmetis	82,1	13,5	3,4	1,0	100,0
		2016 m. II pusmetis	78,8	19,0	0,0	2,2	100,0
		2017 m. I pusmetis	76,1	20,9	2,5	0,5	100,0
	351–600	2015 m. II pusmetis	44,8	43,9	9,4	1,8	100,0
		2016 m. I pusmetis	41,3	48,3	8,3	2,1	100,0
		2016 m. II pusmetis	45,7	44,5	6,5	3,3	100,0
	601–900	2017 m. I pusmetis	45,7	38,3	11,1	4,9	100,0
		2015 m. II pusmetis	23,3	60,3	14,3	2,1	100,0
		2016 m. I pusmetis	28,2	56,7	14,7	0,4	100,0
	per 900	2016 m. II pusmetis	22,4	61,0	14,5	2,1	100,0
		2017 m. I pusmetis	30,3	54,5	13,9	1,2	100,0
		2015 m. II pusmetis	10,1	44,5	43,7	1,6	100,0
		2016 m. I pusmetis	12,6	49,8	35,9	1,8	100,0
	nenurodė	2016 m. II pusmetis	11,9	50,2	37,0	0,9	100,0
		2017 m. I pusmetis	9,0	52,5	36,5	2,0	100,0
2015 m. II pusmetis		13,5	46,5	22,4	17,6	100,0	
2016 m. I pusmetis		22,3	41,1	17,9	18,8	100,0	
Iš viso	2016 m. II pusmetis	24,8	34,9	30,2	10,1	100,0	
	2017 m. I pusmetis	19,8	41,4	28,8	10,0	100,0	
	2015 m. II pusmetis	30,3	44,8	20,2	4,7	100,0	
	2016 m. I pusmetis	38,1	42,7	15,9	3,2	100,0	
		2016 m. II pusmetis	36,5	43,7	16,7	3,1	100,0
		2017 m. I pusmetis	34,8	43,3	18,7	3,2	100,0

18 lentelė. Namų ūkių, gyvenančių nurodytoje vietovėje arba priklausančių nurodytai amžiaus grupei, pasiskirstymas pagal finansinės padėties vertinimą

(%, palyginti su visais atitinkamos grupės apklaustaisiais)

Finansinė padėtis			Bloga	Vidutinė	Gera	Nenurodė	Iš viso
Gyvenamoji vieta	didmiesčiai	2015 m. II pusmetis	29,8	45,8	21,9	2,5	100,0
		2016 m. I pusmetis	32,8	47,6	17,9	1,7	100,0
		2016 m. II pusmetis	34,6	46,3	17,9	1,2	100,0
		2017 m. I pusmetis	30,1	50,4	18,6	1,0	100,0
	kiti miestai	2015 m. II pusmetis	31,8	42,0	20,8	5,5	100,0
		2016 m. I pusmetis	43,3	35,3	16,6	4,8	100,0
		2016 m. II pusmetis	34,9	43,8	16,4	4,9	100,0
		2017 m. I pusmetis	33,0	41,7	36,1	43,3	100,0
	kaimai	2015 m. II pusmetis	29,6	46,0	17,6	6,8	100,0
		2016 m. I pusmetis	40,2	43,3	12,8	3,7	100,0
		2016 m. II pusmetis	40,2	40,5	15,4	3,9	100,0
		2017 m. I pusmetis	42,0	36,2	19,0	2,9	100,0
Amžiaus grupės	18–29 m.	2015 m. II pusmetis	25,3	51,6	19,8	3,3	100,0
		2016 m. I pusmetis	43,2	46,3	8,4	2,1	100,0
		2016 m. II pusmetis	25,0	46,9	24,0	4,1	100,0
		2017 m. I pusmetis	28,0	40,0	30,0	2,0	100,0
	30–49 m.	2015 m. II pusmetis	22,7	44,7	27,1	5,4	100,0
		2016 m. I pusmetis	26,4	49,2	20,3	4,1	100,0
		2016 m. II pusmetis	26,1	45,9	24,8	3,2	100,0
		2017 m. I pusmetis	24,6	49,1	23,5	2,8	100,0
	50 m. ir vyresni	2015 m. II pusmetis	36,7	43,7	15,2	4,4	100,0
		2016 m. I pusmetis	46,0	37,3	13,9	2,8	100,0
		2016 m. II pusmetis	45,6	41,6	9,8	3,0	100,0
		2017 m. I pusmetis	44,0	39,5	12,9	3,6	100,0
Iš viso	2015 m. II pusmetis	30,3	44,8	20,2	4,7	100,0	
	2016 m. I pusmetis	38,1	42,7	15,9	3,2	100,0	
	2016 m. II pusmetis	36,5	43,7	16,7	3,1	100,0	
	2017 m. I pusmetis	34,9	43,3	18,7	3,1	100,0	

19 lentelė. Namų ūkių, gyvenančių nurodytoje vietovėje, pajamų šaltiniai

(%, palyginti su visais atitinkamos grupės apklaustaisiais)

Namų ūkių pajamų šaltiniai	Gyvenamoji vieta			Visi namų ūkiai
	didmiesčiai	kiti miestai	kaimai	
Darbo užmokestis	73,6	66,3	65,9	69,1
Individualiosios veiklos pajamos	3,4	9,8	7,3	6,4
Pensija	26,9	34,1	32,7	30,7
Stipendija, tėvų parama, pašalpos ir kitos socialinės išmokos	15,2	17,0	20,4	17,4
Perlaidos iš užsienio	0,7	2,3	2,9	1,9
Dividendai ir kitos pajamos iš turto	1,5	1,9	1,5	1,6
Nežino, nenurodė	0,2	1,1	0,6	0,6

Pastaba: namų ūkiai gali nurodyti daugiau kaip vieną šaltinį.

20 lentelė. Namų ūkių, pateikusių nurodytą vertinimą dėl pajamų pasikeitimo per artimiausius 6 mėn., pasiskirstymas pagal prognozuojamą būtinųjų išlaidų pokytį

(%, palyginti su pajamų pokytį prognozuojančių grupe)

Būtiniosios išlaidos	Pajamos						Iš viso
	sumažės daugiau kaip 10 %	sumažės iki 10 %	iš esmės nepasikeis	padidės iki 10 %	padidės daugiau kaip 10 %	nenurodė	
Sumažės daugiau kaip 10 %	13,3	3,8	0,7	0,0	8,3	0,0	1,6
Sumažės iki 10 %	6,6	11,3	2,8	5,6	0,0	1,2	3,4
Iš esmės nepasikeis	15,6	13,2	43,3	25,9	8,3	2,5	35,9
Padidės iki 10 %	28,9	45,3	30,1	50,0	16,7	7,5	29,9
Padidės daugiau kaip 10 %	35,6	26,4	18,4	18,5	66,7	6,3	19,2
Nežino, nenurodė	0,0	0,0	4,7	0,0	0,0	82,5	10,0
Iš viso	100,0	100,0	100,0	100,0	100,0	100,0	100,0
Iš viso (proc. apklaustųjų)	4,4	5,2	76,0	5,3	1,2	7,9	

21 lentelė. Namų ūkių pasiskirstymas pagal pajamų ir būtinųjų išlaidų pasikeitimo per artimiausius 6 mėn. prognozę (% , palyginti su apklaustaisiais)

Pokytis per artimiausius 6 mėn.	Pajamos	Būtiniosios išlaidos
Sumažės daugiau kaip 10 %	4,4	1,6
Sumažės iki 10 %	5,2	3,4
Iš esmės nepasikeis	76,0	35,9
Padidės iki 10 %	5,3	29,9
Padidės daugiau kaip 10 %	1,2	19,2
Nežino, nenurodė	7,9	10,0
Iš viso	100,0	100,0

22 lentelė. Priemonės, kurių ketinama imtis pritrūkus pinigų, pagal joms suteiktus prioritetus (% , palyginti su visais apklaustaisiais)

Priemonės	Aukščiausias prioritetas	Žemiausias prioritetas
Mažinti išlaidas	45,8	0,5
Skolintis iš giminaičių ar draugų	17,8	2,7
Ieškoti papildomo pajamų šaltinio (antras darbas)	14,7	0,8
Naudoti santaupas	11,4	1,8
Imti banko ar kredito unijos paskolą	1,1	24,5
Pasinaudoti kredito kortele	3,6	9,6
Parduoti turtą (nekilnojamąjį, investicijas)	0,6	22,8
Pasinaudoti greitųjų kreditų įmonių paslaugomis	0,8	29,2
Nežino, nenurodė	4,2	8,1
Iš viso	100,0	100,0

23 lentelė. Namų ūkių, priklausančių nurodytai pajamų grupei, pasiskirstymas pagal pajamų ir išlaidų planavimą (% , palyginti su atitinkamos grupės apklaustaisiais)

Išlaidos ir pajamos	Namų ūkio pajamos per mėnesį, Eur					Iš viso
	iki 350	351–600	601–900	per 900	nenurodė	
Planuojamos	78,5	85,6	83,6	85,9	75,7	83,0
Neplanuojamos	19,6	12,3	13,1	11,0	10,8	13,2
Nežino, nenurodė	1,9	2,1	3,3	3,1	13,5	3,8
Iš viso	100,0	100,0	100,0	100,0	100,0	100,0

24 lentelė. Namų ūkių, priklausančių nurodytai išsilavinimo grupei, pasiskirstymas pagal pajamų ir išlaidų planavimą (% , palyginti su namų ūkais, kuriuos sudaro atitinkamo išsilavinimo asmenys)

Namų ūkio asmenų išsilavinimas	Planuoja	Neplanuoja	Nenurodė	Iš viso
Didžiausias pajamas gaunantis namų ūkio narys turi aukštąjį išsilavinimą	81,4	15,7	2,9	100,0
Didžiausias pajamas gaunantis namų ūkio narys neturi aukštojo išsilavinimo	84,0	12,2	3,8	100,0
Iš viso	83,0	13,2	3,8	100,0

25 lentelė. Namų ūkių, gyvenančių nurodytoje vietovėje, pasiskirstymas pagal pajamų ir išlaidų planavimą (% , palyginti su atitinkamos grupės apklaustaisiais)

Gyvenamoji vieta	Namų ūkis planuoja pajamas ir išlaidas	Namų ūkis neplanuoja pajamų ir išlaidų	Nenurodė	Iš viso
Didmiesčiai	85,1	12,0	2,9	100,0
Kiti miestai	81,4	14,0	4,6	100,0
Kaimai	81,6	14,0	4,4	100,0
Iš viso	83,0	13,2	3,8	100,0

26 lentelė. Namų ūkių, gyvenančių nurodytoje vietovėje arba turinčių nurodytą narių skaičių, pasiskirstymas pagal priežastis, didžiausią susirūpinimą kelsiančias per ateinančius 6 mėn.

(%, palyginti su atitinkamos grupės apklaustaisiais)

Priežastys	Gyvenamoji vieta			Namų ūkį sudarančių asmenų skaičius			Iš viso
	didmiesčiai	kiti miestai	kaimai	vienas	du	trys ir daugiau	
Kylančios maisto produktų kainos	51,3	44,7	48,4	55,2	50,4	43,9	48,6
Didėjančios komunalinių paslaugų kainos	13,2	22,3	13,4	19,9	19,5	10,4	15,6
Kylančios kuro kainos	6,8	6,4	10,8	5,0	7,4	10,2	8,1
Sumažėjusios pajamos	7,1	12,1	11,1	7,2	8,5	12,0	9,7
Prarastas darbas	5,4	5,3	8,7	4,5	5,4	8,4	6,5
Turimų paskolų grąžinimo našta	2,9	2,7	1,2	0,5	1,4	3,8	2,3
Kita arba nenurodė	13,3	6,5	6,4	7,7	7,4	11,3	9,2
Iš viso	100,0	100,0	100,0	100,0	100,0	100,0	100,0

27 lentelė. Namų ūkių, gyvenančių nurodytoje vietovėje, pasiskirstymas pagal būsto kainų prognozę per artimiausius 12 mėn.

(%, palyginti su atitinkamos grupės apklaustaisiais)

Kainos pokytis, proc.	Gyvenamoji vieta			Iš viso
	didmiesčiai	kiti miestai	kaimai	
Sumažės > 10	1,0	1,1	2,6	1,6
Sumažės 5–10	2,9	1,9	2,0	2,4
Sumažės < 5	5,1	2,7	2,6	3,6
Nepakis	27,4	23,1	18,4	23,2
Padidės < 5	21,5	23,9	21,9	22,2
Padidės 5–10	24,9	17,8	20,1	21,5
Padidės > 10	4,9	16,7	20,4	13,2
Nežino, nenurodė	12,3	12,8	12,0	12,3
Iš viso	100,0	100,0	100,0	100,0

28 lentelė. Namų ūkių, priklausančių nurodytai pajamų grupei, pasiskirstymas pagal tai, kaip elgtųsi pajamoms padidėjus 20 proc.

(%, palyginti su atitinkamos grupės apklaustaisiais)

Papildomų pajamų paskirstymas	Namų ūkio pajamos per mėnesį, Eur					Iš viso
	iki 350	351–600	601–900	per 900	nenurodė	
Didžiąją papildomų pajamų dalį išleisti	35,0	22,6	23,4	16,9	27,9	23,9
Didžiąją papildomų pajamų dalį skirtų taupymui	37,4	44,0	38,9	37,6	19,8	37,5
Maždaug pusę papildomų pajamų skirtų taupymui, o kitą pusę – išleisti	16,0	29,2	32,4	38,0	30,6	30,2
Nežino, nenurodė	11,6	4,2	5,3	7,5	21,7	8,4
Iš viso	100,0	100,0	100,0	100,0	100,0	100,0

29 lentelė. Namų ūkių pasiskirstymas pagal tai, kiek laiko išgyventų nesiskolindami pinigų būtiniausioms išlaidoms, jeigu prarastų pagrindinį pajamų šaltinį

(%, palyginti su visais apklaustaisiais)

Laikotarpis	Iš viso
Mažiau nei savaitę	11,7
Ne ilgiau nei 1 mėn.	25,6
Ne ilgiau nei 3 mėn.	25,4
Ne ilgiau nei 6 mėn.	14,2
Ilgiau nei 6 mėn.	7,0
Nenurodė	16,1
Iš viso	100,0

30 lentelė. Namų ūkių pasiskirstymas pagal atsakymus į finansinio raštingumo klausimus

(%, palyginti su visais apklaustaisiais)

Atsakymai į finansinio raštingumo klausimus	Klausimas apie indėlio palūkanų skaičiavimą (žr. 32 lentelę)	Klausimas apie infliacijos poveikį kaupiamoms lėšoms (žr. 32 lentelę)	Klausimas apie paskolų sąlygų palyginimą (žr. 32 lentelę)	Iš viso
Atsakė teisingai	37,6	61,2	46,9	17,1
Atsakė neteisingai arba nežinojo	62,4	38,8	53,1	5,2
Iš viso	100,0	100,0	100,0	22,3

31 lentelė. Namų ūkiams pateikti finansinio raštingumo klausimai

Klausimas apie indėlio palūkanų skaičiavimą	Tarkime, kad banke padėjote 5 m. trukmės 100 eurų terminuotąjį indėlį, kurio metinė palūkanų norma yra 2 proc. Per šį 5 metų laikotarpį jokių papildomų įmokų į šį indėlį nedarėte ir nieko neatsiėmėte. Kaip jūs manote, kiek pinigų atgausite po 5 m., kai baigsis indėlio galiojimo trukmė? a) daugiau nei 102 eurus; b) lygiai 102 eurus; c) mažiau nei 102 eurus.
Klausimas apie infliacijos poveikį kaupiamoms lėšoms	Tarkime, kad už indėlyje laikomus 100 eurų banke jums yra mokamos 1 proc. metinės palūkanos, o metinė infliacija tuo pat metu yra 2 proc. Kaip jūs manote, ar po metų už šį indėlį pasiimtus pinigus jūs galėsite nusipirkti? a) daugiau, nei galite šiandien; b) tiek pat, kiek galite šiandien; c) mažiau, nei galite šiandien.
Klausimas apie paskolų sąlygų palyginimą	Tarkime, jūs ketinate pasiimti 1 000 eurų dydžio paskolą vieniems metams. Paskola būtų gražinama metų pabaigoje. Jums banke būtų pasiūlytos tokios dvi rūšys paskolos: 1 variantas: paskola, kurios metinė palūkanų norma yra 15 proc. ir metų pabaigoje yra taikomi 100 eurų administravimo mokesčiai; 2 variantas: paskola, kurios metinė palūkanų norma yra 26 proc. ir nėra taikomi administravimo mokesčiai. Kaip jūs manote, kuri iš šių paskolų būtų pigesnė? a) 1 variantas; b) 2 variantas.

32 lentelė. Namų ūkių, gyvenančių nurodytoje vietovėje arba priklausančių nurodytai pajamų ar amžiaus grupei, pasiskirstymas pagal tai, kokiame būste gyvena

(% , palyginti su atitinkamos grupės apklaustaisiais)

Gyvenamasis būstas	Gyvenamoji vieta			Namų ūkio pajamos per mėnesį, Eur					Amžiaus grupės			Iš viso
	didmiesčiai	kiti miestai	kaimai	iki 350	351–600	601–900	per 900	nenurodė	18–29 m.	30–49 m.	50 m. ir vyresni	
Nuosavas būstas be paskolos	61,1	69,7	73,8	78,5	71,2	67,2	56,1	71,2	28,0	54,7	85,0	67,6
Nuosavas būstas su paskola (paskola vis dar mokama)	12,2	8,0	3,8	0,0	2,9	8,2	18,4	9,0	5,0	17,2	2,1	8,3
Nuosavas būstas, už kurį paskola jau išmokėta	5,4	6,4	4,1	0,6	6,6	3,3	10,2	1,8	6,0	6,3	4,2	5,2
Nuomojamas būstas	13,9	9,5	2,0	11,7	9,5	10,2	5,5	7,2	38,0	8,1	3,6	8,8
Giminaičių būstas	7,1	6,1	15,2	9,2	9,5	10,7	9,4	8,1	21,0	12,9	4,8	9,5
Nenurodė	0,3	0,3	1,1	0,0	0,3	0,4	0,4	2,7	2,0	0,8	0,3	0,6
Iš viso	100,0	100,0	100,0	100,0	100,0	100,0	100,0	100,0	100,0	100,0	100,0	100,0

33 lentelė. Namų ūkių, gyvenančių nurodytoje vietovėje arba priklausančių nurodytai pajamų ar amžiaus grupei, pasiskirstymas pagal tai, kokios priežastys lėmė namų ūkių giminaičių sprendimą emigruoti

(% , palyginti su atitinkamos grupės apklaustaisiais)

Priežastys	Gyvenamoji vieta			Namų ūkio pajamos per mėnesį, Eur					Amžiaus grupės			Iš viso
	didmiesčiai	kiti miestai	kaimai	iki 350	351–600	601–900	per 900	nenurodė	18–29 m.	30–49 m.	50 m. ir vyresni	
Nėra emigravusių asmenų	34,0	36,7	46,1	50,9	35,0	38,5	37,3	33,3	46,1	36,7	34,0	38,8
Neteko darbo	8,3	8,0	7,3	5,5	9,5	8,6	6,7	9,0	7,3	8,0	8,3	7,9
Ilgai nerado darbo Lietuvoje	13,4	16,3	12,8	14,7	14,8	13,5	11,0	18,9	12,8	16,3	13,4	14,0
Nepakankamas pajamų lygis	31,3	40,2	34,7	27,0	38,7	32,8	37,6	35,1	34,7	40,2	31,3	34,7
Bloga ekonominė padėtis šalyje	27,9	32,6	28,0	26,4	29,2	25,8	31,8	34,2	28,0	32,6	27,9	29,1
Geresnės karjeros galimybės užsienyje	17,6	13,6	10,5	8,0	16,9	10,2	18,4	16,2	10,5	13,6	17,6	14,2
Geresnių gyvenimo sąlygų paieška	37,2	26,9	27,7	25,2	34,2	30,3	31,4	36,0	27,7	26,9	37,2	31,3
Noras įgyti naujos darbo patirties užsienyje	6,4	3,4	0,6	1,2	2,5	2,9	4,7	9,0	0,6	3,4	6,4	3,6
Socialinė nelygybė Lietuvoje	13,0	10,6	10,2	10,4	9,5	13,1	9,8	17,1	10,2	10,6	13,0	11,4
Mokslai užsienyje	13,4	4,9	2,6	6,1	4,9	8,6	10,2	7,2	2,6	4,9	13,4	7,6
Nežino, nenurodė	1,2	0,4	0,6	0,0	0,4	0,4	1,2	2,7	0,6	0,4	1,2	0,8

Pastaba: namų ūkiai gali nurodyti daugiau kaip vieną priežastį.

34 lentelė. Namų ūkių, gyvenančių nurodytoje vietovėje arba priklausančių nurodytai pajamų ar amžiaus grupei, pasiskirstymas pagal tai, kaip vertina savo finansinę padėtį

(%, palyginti su atitinkamos grupės apklaustaisiais)

Teiginys, geriausiai apibūdinantis namų ūkio finansinę padėtį	Gyvenamoji vieta			Namų ūkio pajamos per mėnesį, Eur					Amžiaus grupės			Iš viso
	didmiesčiai	kiti miestai	kaimai	iki 350	351–600	601–900	per 900	nenurodė	18–29 m.	30–49 m.	50 m. ir vyresni	
Neužtenka pinigų net maistui	6,8	7,6	9,3	30,1	7,4	4,1	0,4	1,8	5,0	4,8	10,7	7,9
P pinigų maistui užtenka, bet labai sunku nusipirkti drabužių	23,2	25,4	32,7	46,0	38,3	26,2	8,6	18,0	23,0	19,7	33,2	27,0
Užtenka pinigų maistui bei drabužiams ir galime šiek tiek sutaupyti, bet sutaupų neužtektų stambesniam pirkiniui (pvz., televizoriui ar šaldytuvui)	50,4	41,7	36,2	20,9	38,3	54,5	52,5	41,4	40,0	49,1	39,5	43,3
Galime įsigyti brangių daiktų (pvz., televizorių, šaldytuvą), bet labai brangių pirkinių (pvz., buto ar vasarnamio) sau leisti negalime	18,3	18,2	18,1	1,8	11,1	13,5	35,7	27,9	30,0	22,8	12,5	18,2
Galime sau leisti pirkti viską, ko norime	0,2	0,4	0,9	0,6	0,0	0,4	0,8	0,9	0,0	0,8	0,4	0,5
Nežino, nenurodė	1,1	6,7	2,8	0,6	4,9	1,3	2,0	9,9	2,0	2,8	3,7	3,1
Iš viso	100,0	100,0	100,0	100,0	100,0	100,0	100,0	100,0	100,0	100,0	100,0	100,0