

2025 01 29

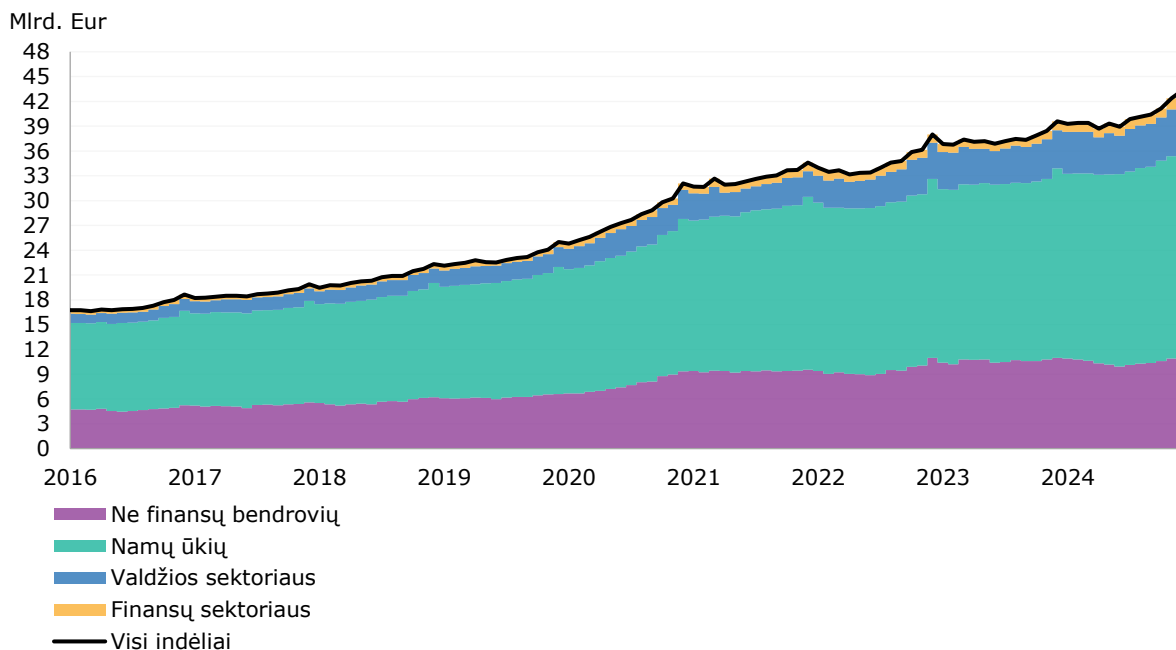
2024 m. gruodžio mėn. Lietuvos rezidentai daugiau taupė ir skolinosi. Papildyta naujais grafikais apie palūkanų normas įmonėms.

Šiandien Lietuvos bankas paskelbė 2024 m. gruodžio mėn. pinigų finansų įstaigų (PFĮ) balanso ir palūkanų normų duomenis, kurie rodo, kad:

- 6,8 proc. padidėjo Lietuvos namų ūkių vienadieniai ir 1,6 proc. – sutarto termino indėliai kredito įstaigose;
- 2,2 proc. išaugo kredito įstaigų paskolos Lietuvos ne finansų bendrovėms ir 0,7 proc. – namų ūkiams;
- šiek tiek sumažėjo paskolų Lietuvos namų ūkiams būstui įsigyti palūkanų normos, tačiau jos padidėjo vartojimui ir kitiems tikslams;
- sumažėjo paskolų Lietuvos ne finansų bendrovėms palūkanų normos, tačiau jos pakilo namų ūkiams;
- sumažėjo Lietuvos namų ūkių ir ne finansų bendrovių indėlių palūkanų normos;

Lietuvos rezidentų indėliai kredito įstaigose per mėnesį padidėjo¹ 898,4 mln. Eur, arba 2,1 proc. (metinis augimo tempas² buvo 9,1 %). Namų ūkių ir ne finansų bendrovių indėliai išaugo atitinkamai 1,3 mlrd. ir 91,4 mln. Eur, arba 5,1 ir 0,8 proc. (šių sektorių metiniai augimo tempai sudarė atitinkamai 12,1 ir -0,4 %). Namų ūkių ir ne finansų bendrovių indėliai mėnesio pabaigoje sudarė atitinkamai 25,7 mlrd. ir 10,9 mlrd. Eur. Gruodžio mėn. finansų³ sektoriaus indėliai padidėjo 87,1 mln., o valdžios sektoriaus indėliai sumažėjo 530,4 mln. Eur. Mėnesio pabaigoje šie indėliai sudarė atitinkamai 1,5 mlrd. ir 5,2 mlrd. Eur (žr. 1 pav.);

1 pav. Lietuvos rezidentų, išskyrus PFĮ, indėliai kitose PFĮ (likučiai laikotarpio pabaigoje)



Šaltinis: Lietuvos bankas.

¹ Jei nenurodyta kitaip, statistikos pranešime pokyčiai per mėnesį eurais pateikiami kaip sandoriai, t. y. iš skirtumo tarp likučių ataskaitinio ir ankstesnio laikotarpio pabaigoje pašalinus perkainojimų dėl kainos ir valiutos kurso, paskolų nurašymo, taip pat perklasifikavimų įtaką.

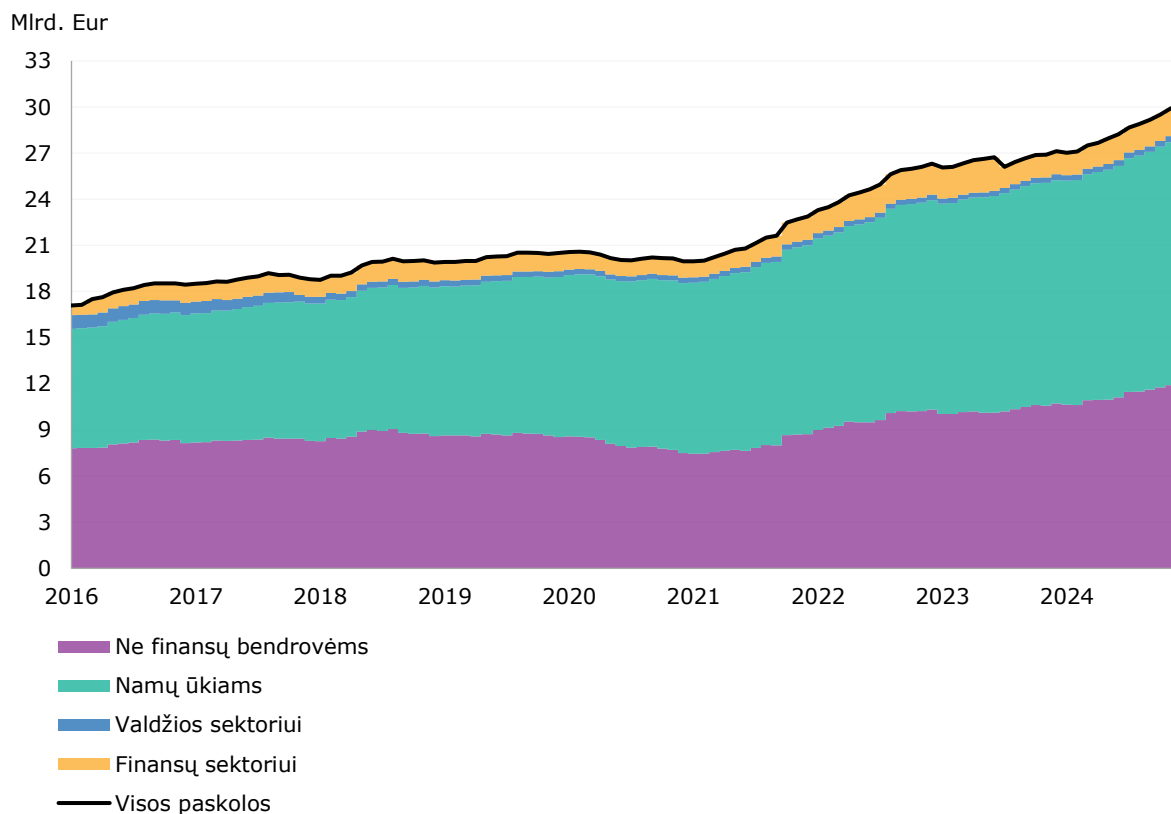
² Metinis augimo tempas apskaičiuotas kaip sandoriais pakoreguotų likučių bazinio indekso pokytis per metus procentais.

³ Finansų sektorių sudaro Lietuvos investiciniai fondai ir kiti finansiniai tarpininkai, taip pat draudimo bendrovės ir pensijų fondai.

Lietuvos namų ūkių vienadieniai indėliai kredito įstaigose per mėnesį padidėjo 1,1 mlrd. Eur, arba 6,8 proc., o **ne finansų bendrovių** – 91,5 mln. Eur, arba 1,0 proc. Mėnesio pabaigoje šių sektorių vienadienių indėlių likučiai sudarė atitinkamai 17,6 mlrd. ir 9,0 mlrd. Eur. **Namų ūkių sutarto termino indėliai kredito įstaigose** per mėnesį padidėjo 123,2 mln. Eur, arba 1,6 proc., o **ne finansų bendrovių** jie sumažėjo 8,3 mln. Eur, arba 0,5 proc. Šių indėlių likučiai gruodžio pabaigoje sudarė atitinkamai 7,9 mlrd. ir 1,8 mlrd. Eur;

kredito įstaigų paskolos Lietuvos rezidentams per mėnesį padidėjo 340,2 mln. Eur, arba 1,1 proc. (metinis augimo tempas buvo 11,5 %). Paskolos Lietuvos ne finansų bendrovėms ir namų ūkiams išaugo atitinkamai 260,4 mln. Eur, arba 2,2 proc., ir 107,7 mln. Eur, arba 0,7 proc. (metiniai augimo tempai sudarė atitinkamai 13,4 ir 9,8 %). Paskolos finansų ir valdžios sektoriams sumažėjo atitinkamai 20,8 mln. ir 7,1 mln. Eur. 2024 m. gruodžio pabaigoje paskolos šiems sektoriams sudarė atitinkamai 12,2 mlrd., 15,9 mlrd., 1,8 mlrd. ir 382,2 mln. Eur (žr. 2 pav.);

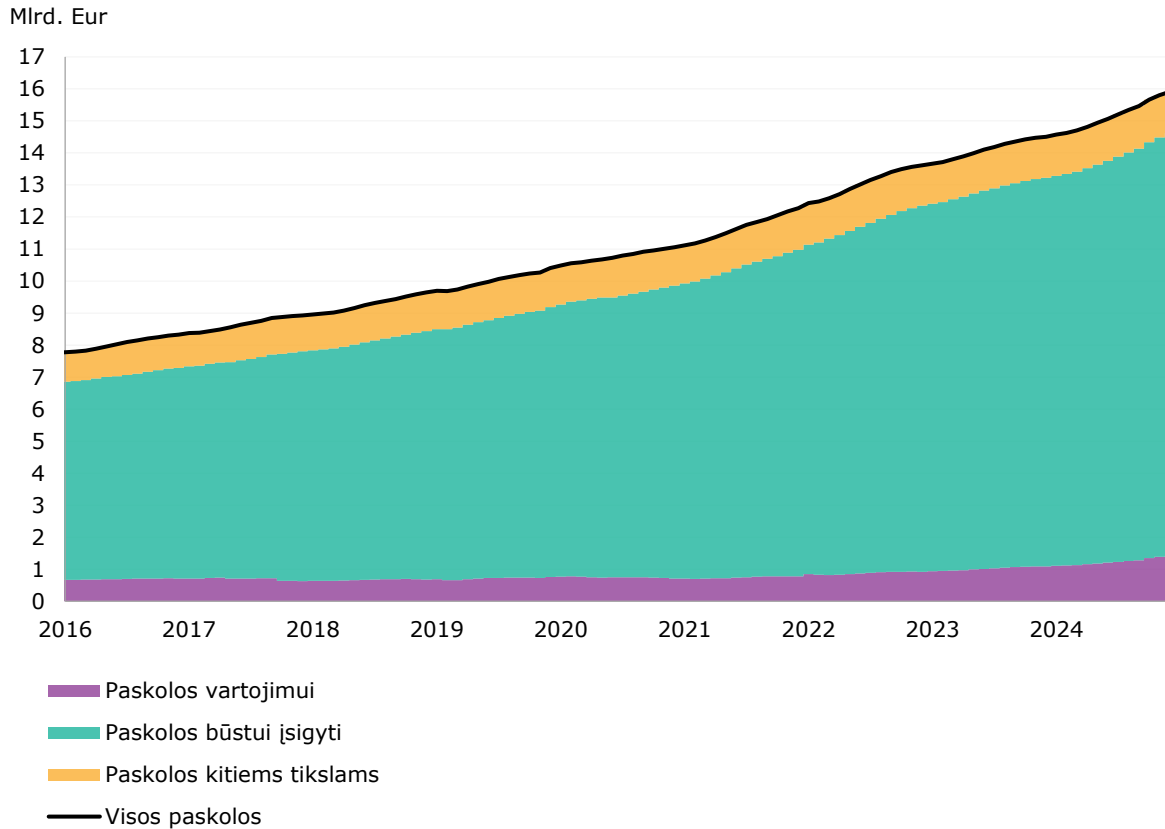
2 pav. Kitų PFĮ paskolos Lietuvos rezidentams, išskyrus PFĮ
(likučiai laikotarpio pabaigoje)



Šaltinis: Lietuvos bankas.

kredito įstaigų paskolos Lietuvos namų ūkiams būstui įsigyti ir vartojimui per mėnesį išaugo atitinkamai 99,1 mln. ir 30,8 mln. Eur, arba 0,8 ir 2,2 proc., o **kitiems tikslams** jos sumažėjo 22,1 mln. Eur, arba 1,7 proc. Šių paskolų likučiai gruodžio pabaigoje sudarė atitinkamai 13,2 mlrd., 1,4 mlrd. ir 1,3 mlrd. Eur (žr. 3 pav.), o metiniai augimo tempai – 8,7, 33,4 ir 1,1 proc.;

3 pav. Kitų PFĮ paskolos Lietuvos namų ūkiams
(likučiai laikotarpio pabaigoje)



Šaltinis: Lietuvos bankas.

kredito įstaigų paskolų namų ūkiams naujų susitarimų⁴ palūkanų normos⁵ per mėnesį padidėjo 0,16 proc. punkto – iki 5,91 proc. Paskolų būstui įsigyti palūkanų normos sumažėjo 0,19, o vartojimui ir kitiems tikslams jos padidėjo atitinkamai 0,05 ir 0,31 proc. punkto. Šių paskolų palūkanų normos 2024 m. gruodžio mėn. sudarė atitinkamai 4,36, 9,26 ir 8,38 proc. (žr. 4 pav.);

⁴ Nauji susitarimai apima finansines sutartis, kuriose pirmą kartą nustatoma paskolos ar indėlio palūkanų norma, ir esamų paskolų ar indėlių, kurių sąlygos yra persvarstytos, sutartis. Nauji paskolų susitarimai neapima atnaujinamųjų paskolų ir sąskaitų lėšų pereinamojo, kredito kortelės kredito. Nauji indėlių susitarimai neapima automatinio esamų indėlių sutarčių sąlygų persvarstymo.

⁵ Naujų susitarimų per ataskaitinį mėnesį svirtinės palūkanų normos pateikiamos procentais per metus.

4 pav. Paskolų namų ūkiams naujų susitarimų palūkanų normos

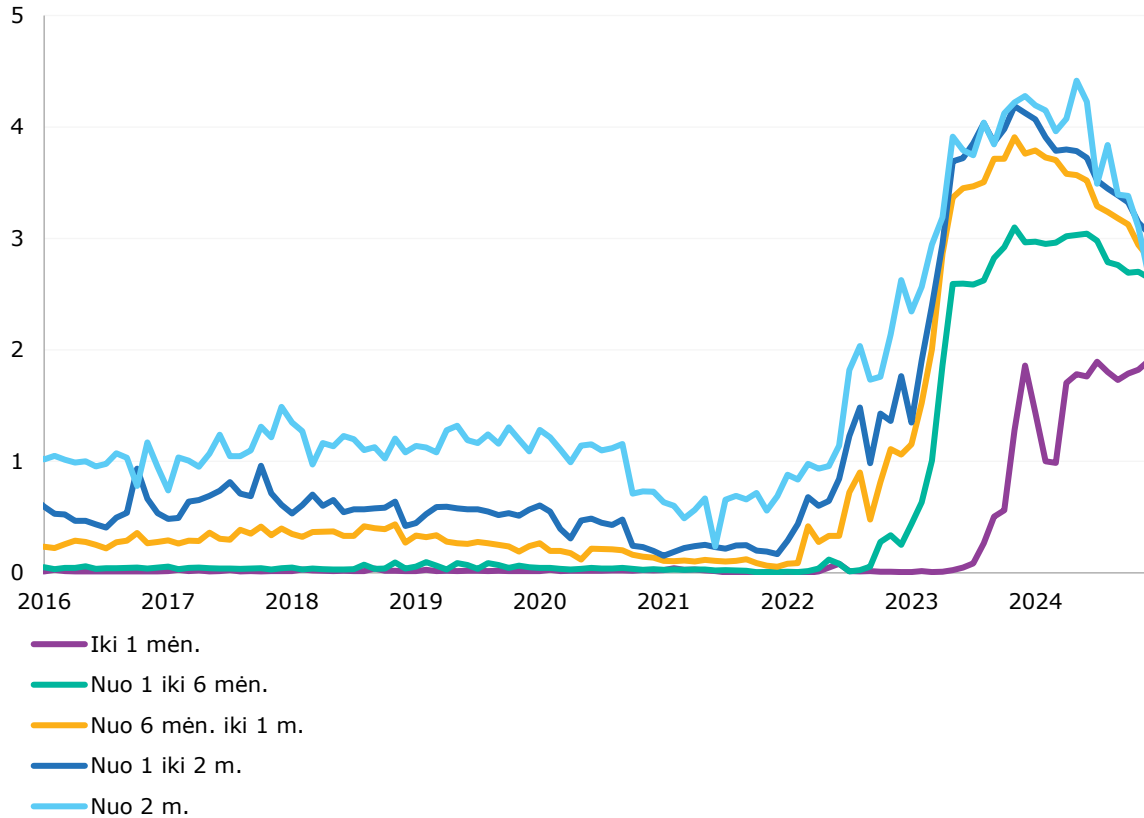


Šaltinis: Lietuvos bankas.

namų ūkių sutarto termino indėlių kredito įstaigose naujų susitarimų palūkanų normos per mėnesį sumažėjo 0,11 proc. punkto ir sudarė 2,70 proc. Sutarto iki 1 mėn. termino indėlių palūkanų normos padidėjo 0,08 proc. punkto, o nuo 1 iki 6 mėn., nuo 6 mėn. iki 1 m., nuo 1 iki 2 m. ir nuo 2 m. termino indėlių palūkanų normos sumažėjo atitinkamai 0,05, 0,12, 0,09 ir 0,45 proc. punkto. Šių indėlių palūkanų normos 2024 m. gruodžio mėn. sudarė atitinkamai 1,9, 2,65, 2,82, 3,05 ir 2,65 proc. (žr. 5 pav.);

5 pav. Namų ūkių sutarto termino indėlių naujų susitarimų palūkanų normos

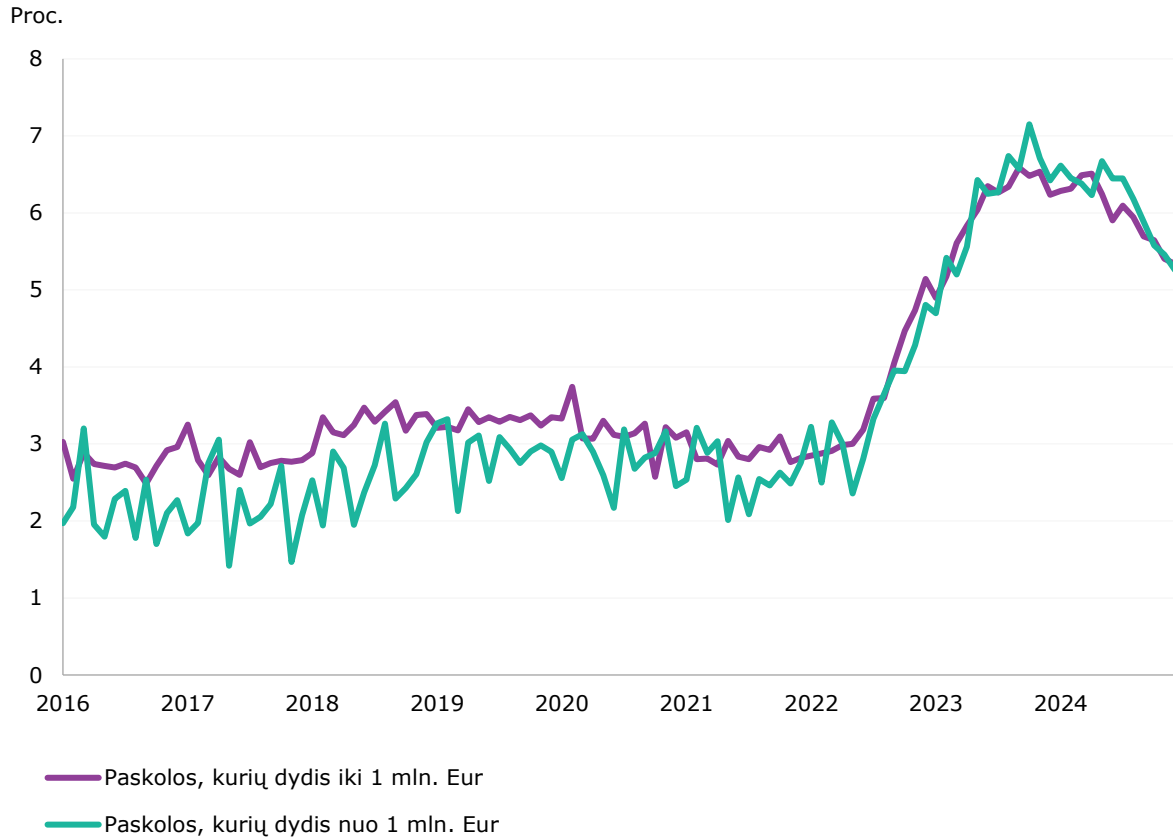
Proc.



Šaltinis: Lietuvos bankas.

paskolų ne finansų bendrovėms naujų susitarimų palūkanų normos per mėnesį sumažėjo 0,18 proc. punkto ir sudarė 5,27 proc. Paskolų, kurių dydis iki 1 mln. Eur ir nuo 1 mln. Eur, naujų susitarimų palūkanų normos sumažėjo atitinkamai 0,06 ir 0,20 proc. punkto. Gruodžio mėn. šių paskolų palūkanų normos sudarė atitinkamai 5,34 ir 5,26 proc. (žr. 6 pav.);

6 pav. Paskolų ne finansų bendrovėms naujų susitarimų palūkanų normos

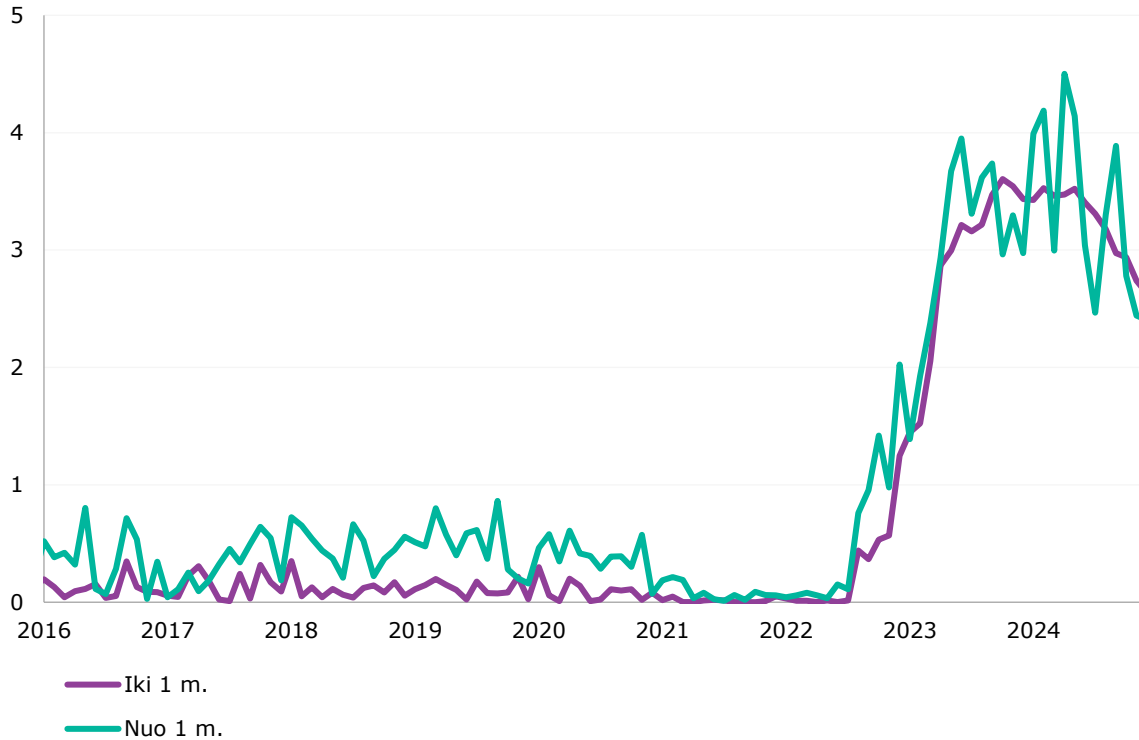


Šaltinis: Lietuvos bankas.

ne finansų bendrovių sutarto termino indėlių naujų susitarimų palūkanų normos per mėnesį sumažėjo 0,10 proc. punkto ir sudarė 2,63 proc. Sutarto iki 1m. ir nuo 1 m. termino indėlių palūkanų normos sumažėjo atitinkamai 0,11 ir 0,04 proc. punkto. Šių indėlių palūkanų normos 2024 m. gruodžio mėn. sudarė atitinkamai 2,63 ir 2,40 proc. (žr. 7 pav.).

7 pav. Ne finansų bendrovių sutarto termino indėlių naujų susitarimų palūkanų normos

Proc.



Šaltinis: Lietuvos bankas.

Išsamius duomenis apie PFĮ turtą ir įsipareigojimus galima rasti Lietuvos banko interneto svetainės [Pinigų finansų įstaigų balanso ir pinigų statistikos](#) skiltyje.

Išsamius duomenis apie PFĮ palūkanų normas galima rasti Lietuvos banko interneto svetainės [Pinigų finansų įstaigų paskolų ir indėlių palūkanų normų statistikos](#) skiltyje.

Pasinaudokite priemone [Mano duomenų rinkiniai](#). Susikurkite duomenų rinkinius, jie bus išsaugoti jūsų paskyroje, o duomenys automatiškai atsinaujins, kai tik bus paskelbti.

Duomenų ir statistikos departamentas