

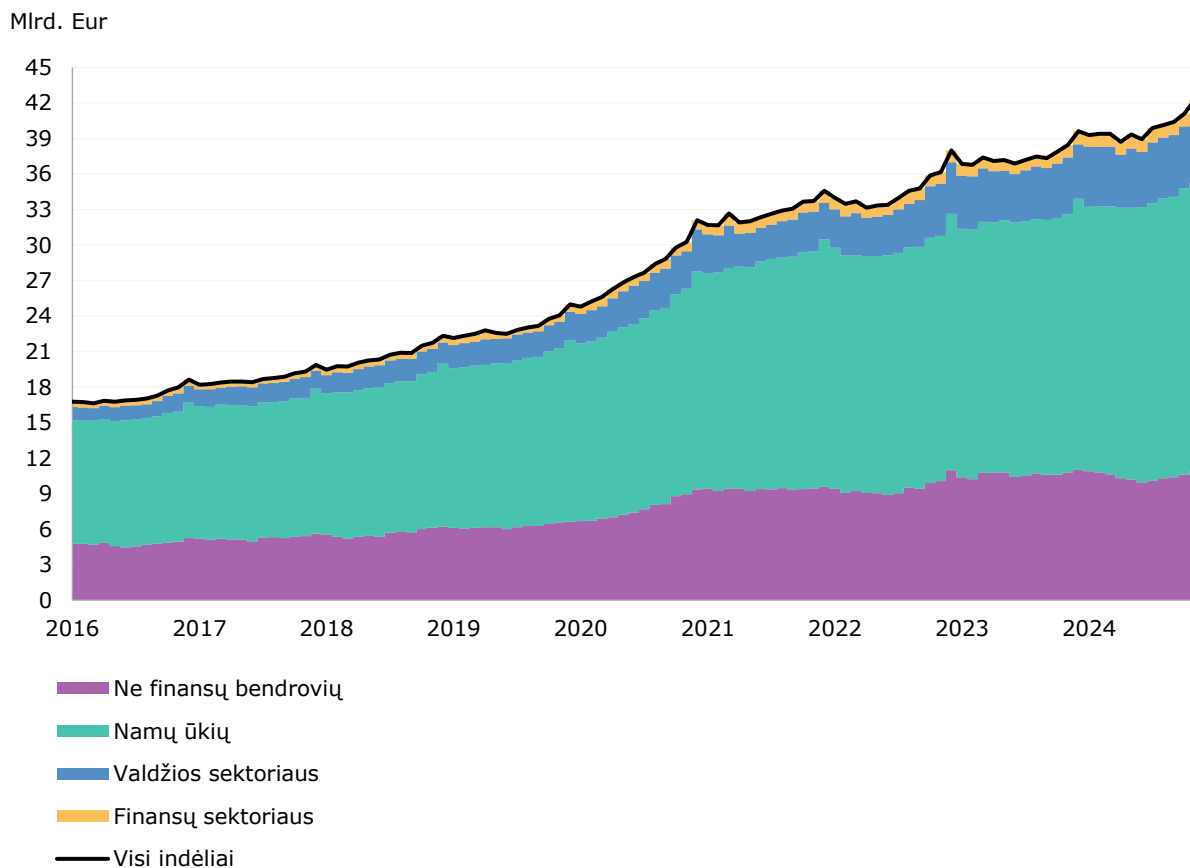
2025 01 02

2024 m. lapkričio mėn. Lietuvos įmonių bankų sąskaitos papildėjo beveik 350 mln. eurų

Šiandien Lietuvos bankas paskelbė 2024 m. lapkričio mėn. pinigų finansų įstaigų (PFĮ) balanso ir palūkanų normų duomenis, kurie rodo, kad:

Lietuvos rezidentų indėliai kredito įstaigose per mėnesį padidėjo¹ 1 158,8 mln. Eur, arba 2,8 proc. (metinis augimo tempas² buvo 9,9 %). Ne finansų bendrovių ir namų ūkių indėliai padidėjo atitinkamai 295,3 mln. ir 175,2 mln. Eur, arba 2,8 ir 0,7 proc. (šių sektorių metiniai augimo tempai sudarė atitinkamai 0,8 ir 11,7 %). Namų ūkių ir ne finansų bendrovių indėliai mėnesio pabaigoje sudarė atitinkamai 24,4 mlrd. ir 10,9 mlrd. Eur. Lapkričio mėn. valdžios ir finansų³ sektorių indėliai padidėjo atitinkamai 410,6 mln. ir 277,7 mln. Eur, o mėnesio pabaigoje sudarė 5,6 mlrd. ir 1,4 mlrd. Eur (žr. 1 pav.);

1 pav. Lietuvos rezidentų, išskyrus PFĮ, indėliai kitose PFĮ (likučiai laikotarpio pabaigoje)



Šaltinis: Lietuvos bankas.

Lietuvos ne finansų bendrovių vienadieniai indėliai kredito įstaigose per mėnesį padidėjo 349,9 mln. Eur, arba 4,1 proc., o **namų ūkių** – 72,0 mln. Eur, arba 0,4 proc. Mėnesio pabaigoje šių sektorių vienadienių indėlių likučiai sudarė atitinkamai 9,0 mlrd. ir 16,5 mlrd.

¹ Jei nenurodyta kitaip, statistikos pranešime pokyčiai per mėnesį eurais pateikiami kaip sandoriai, t. y. iš skirtumo tarp likučių ataskaitinio ir ankstesnio laikotarpio pabaigoje pašalinus perkainojimų dėl kainos ir valiutos kurso, paskolų nurašymo, taip pat perklasifikavimų įtaką.

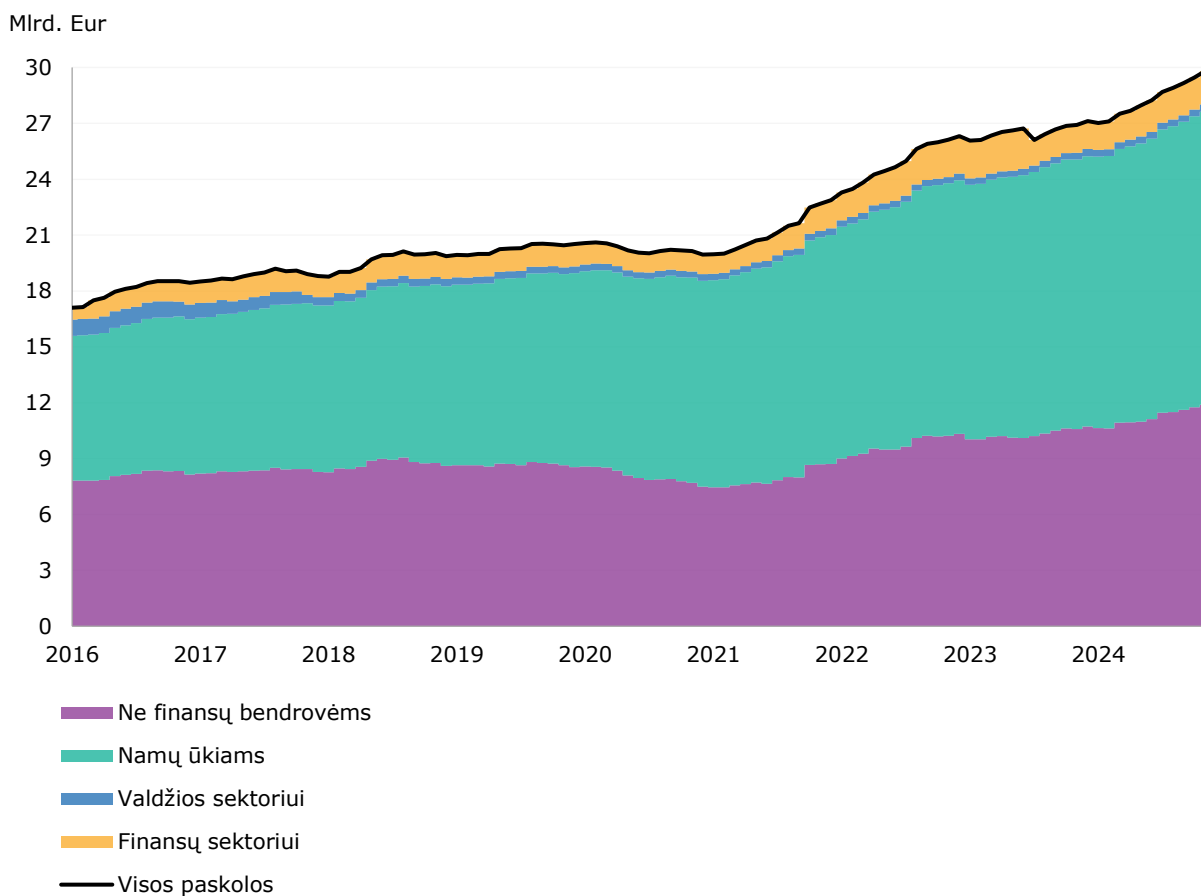
² Metinis augimo tempas apskaičiuotas kaip sandoriais pakoreguotų likučių bazinio indekso pokytis per metus procentais.

³ Finansų sektorių sudaro Lietuvos investiciniai fondai ir kiti finansiniai tarpininkai, taip pat draudimo bendrovės ir pensijų fondai.

Eur. **Namų ūkių sutarto termino indėliai kredito įstaigose** per mėnesį padidėjo 94,8 mln. Eur, arba 1,2 proc., o **ne finansų bendrovių** jie sumažėjo 56,2 mln. Eur, arba 3,0 proc. Šių indėlių likučiai lapkričio pabaigoje sudarė atitinkamai 7,8 mlrd. ir 1,8 mlrd. Eur;

kredito įstaigų paskolos Lietuvos rezidentams per mėnesį padidėjo 351,0 mln. Eur, arba 1,2 proc. (metinis augimo tempas buvo 10,9 %). Paskolos Lietuvos namų ūkiams ir ne finansų bendrovėms išaugo atitinkamai 106,8 mln. Eur, arba 0,7 proc., ir 135,1 mln. Eur, arba 1,1 proc. (metiniai augimo tempai sudarė atitinkamai 8,8 ir 12,4 %). Paskolos finansų ir valdžios sektoriams padidėjo atitinkamai 79,8 mln. ir 29,2 mln. Eur. 2024 m. lapkričio pabaigoje paskolos šiems sektoriams sudarė atitinkamai 15,7 mlrd., 11,9 mlrd., 1,8 mlrd. ir 389,3 mln. Eur (žr. 2 pav.);

2 pav. Kitų PFĮ paskolos Lietuvos rezidentams, išskyrus PFĮ
(likučiai laikotarpio pabaigoje)

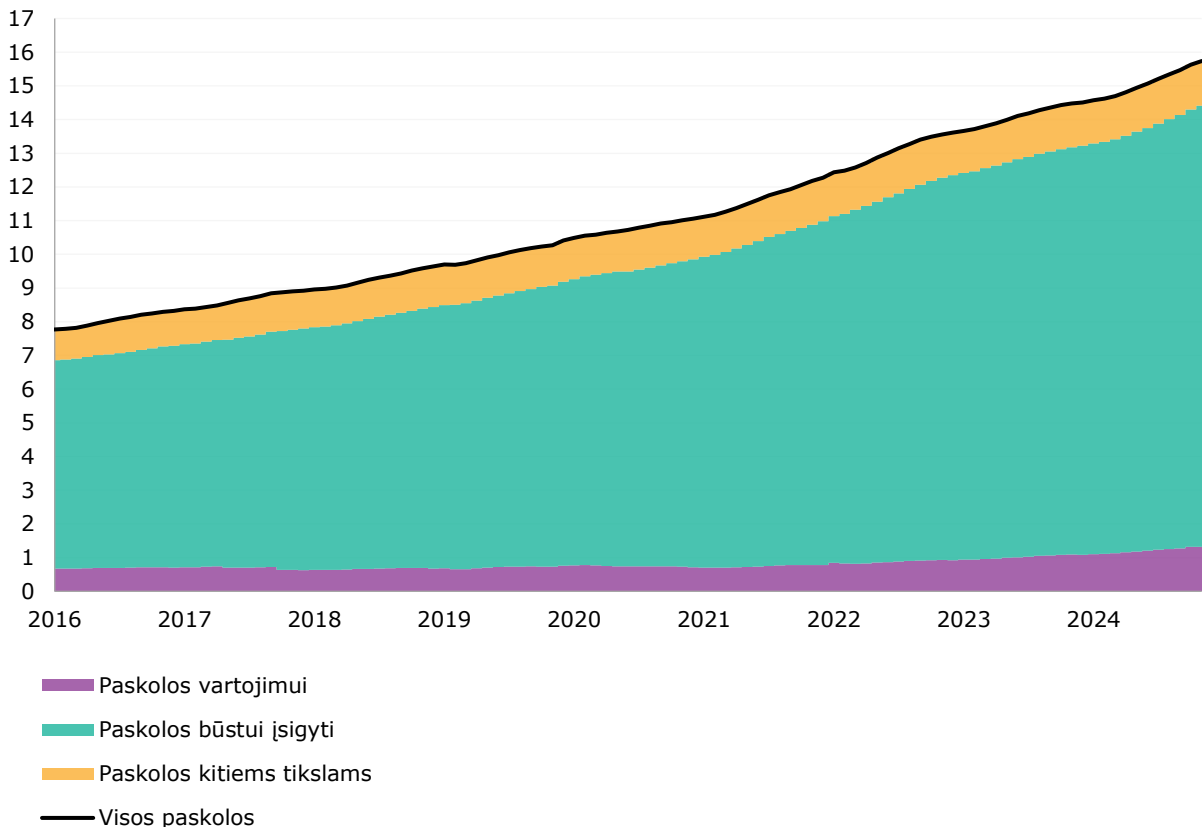


Šaltinis: Lietuvos bankas.

kredito įstaigų paskolos Lietuvos namų ūkiams būstui įsigyti ir vartojimui per mėnesį išaugo atitinkamai 104,4 mln. ir 11,4 mln. Eur, arba 0,8, 0,9 proc., o **kitiems tikslams** sumažėjo 9,0 mln. Eur, arba 0,7 proc. Šių paskolų likučiai lapkričio pabaigoje sudarė atitinkamai 13,1 mlrd., 1,3 mlrd. ir 1,3 mlrd. Eur (žr. 3 pav.), o metiniai augimo tempai – 8,2, 23,9 ir 2,0 proc.;

3 pav. Kitų PFĮ paskolos Lietuvos namų ūkiams (likučiai laikotarpio pabaigoje)

Mlrd. Eur



Šaltinis: Lietuvos bankas.

kredito įstaigų paskolų namų ūkiams naujų susitarimų⁴ palūkanų normos⁵ per mėnesį sumažėjo 0,30 proc. punkto – iki 5,74 proc. Paskolų būstui įsigyti ir vartojimui palūkanų normos sumažėjo atitinkamai 0,22 ir 0,38, o kitiems tikslams jos padidėjo 2,38 proc. punkto. Šių paskolų palūkanų normos 2024 m. lapkričio mėn. sudarė atitinkamai 4,55, 9,21 ir 8,07 proc. (žr. 4 pav.);

⁴ Nauji susitarimai apima finansines sutartis, kuriose pirmą kartą nustatoma paskolos ar indėlio palūkanų norma, ir esamų paskolų ar indėlių, kurių sąlygos yra persvarstytos, sutartis. Nauji paskolų susitarimai neapima atnaujinamųjų paskolų ir sąskaitų lėšų pereinamojo, kredito kortelės kredito. Nauji indėlių susitarimai neapima automatinio esamų indėlių sutarčių sąlygų persvarstymo.

⁵ Naujų susitarimų per ataskaitinį mėnesį svirtinės palūkanų normos pateikiamos procentais per metus.

4 pav. Paskolų namų ūkiams naujų susitarimų palūkanų normos

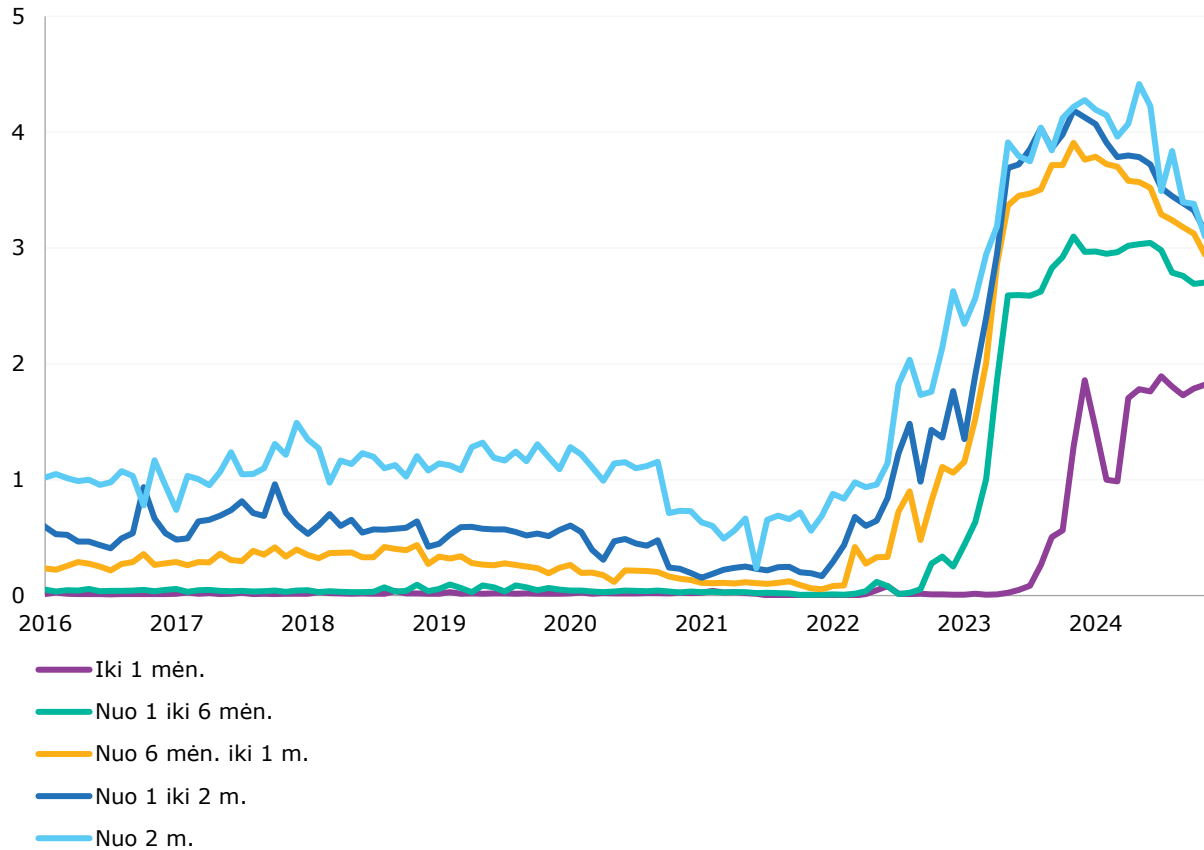


Šaltinis: Lietuvos bankas.

namų ūkių sutarto termino indėlių kredito įstaigose naujų susitarimų palūkanų normos per mėnesį sumažėjo 0,11 proc. punkto ir sudarė 2,81 proc. Sutarto iki 1 mėn. ir nuo 1 iki 6 mėn. termino indėlių palūkanų normos padidėjo atitinkamai 0,03 ir 0,01 proc. punkto, o nuo 6 mėn. iki 1 m., nuo 1 iki 2 m. ir nuo 2 m. termino indėlių palūkanų normos sumažėjo atitinkamai 0,18, 0,18 ir 0,28 proc. punkto. Šių indėlių palūkanų normos 2024 m. lapkričio mėn. sudarė atitinkamai 1,82, 2,7, 2,94, 3,15 ir 3,10 proc. (žr. 5 pav.).

5 pav. Namų ūkių sutarto termino indėlių naujų susitarimų palūkanų normos

Proc.



Šaltinis: Lietuvos bankas.

Išsamius duomenis apie PFĮ turtą ir įsipareigojimus galima rasti Lietuvos banko interneto svetainės [Pinigų finansų įstaigų balanso ir pinigų statistikos](#) skiltyje.

Išsamius duomenis apie PFĮ palūkanų normas galima rasti Lietuvos banko interneto svetainės [Pinigų finansų įstaigų paskolų ir indėlių palūkanų normų statistikos](#) skiltyje.

Pasinaudokite priemone [Mano duomenų rinkiniai](#). Susikurkite duomenų rinkinius, jie bus išsaugoti jūsų paskyroje, o duomenys automatiškai atsinaujins, kai tik bus paskelbti.

Duomenų ir statistikos departamentas