

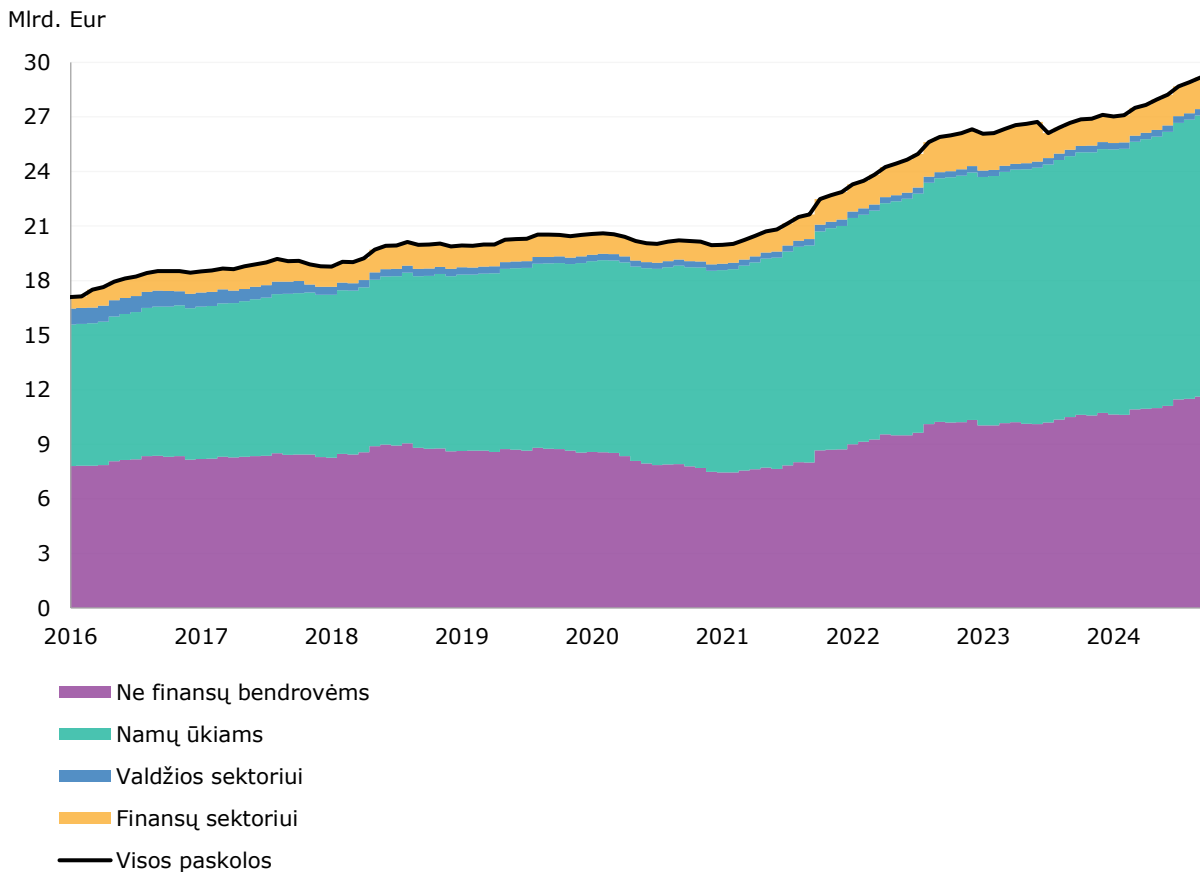
2024 10 25

Mažėjant palūkanų normoms, nežymiai atsigauna Lietuvos gyventojų ir įmonių finansavimas

Šiandien Lietuvos bankas paskelbė 2024 m. rugsėjo mėn. pinigų finansų įstaigų (PFĮ) balanso ir palūkanų normų duomenis, kurie rodo, kad:

kredito įstaigų paskolos Lietuvos rezidentams per mėnesį padidėjo 262,0 mln. Eur, arba 0,9 proc. (metinis augimo tempas buvo 9,4 %). Paskolos Lietuvos namų ūkiams ir ne finansų bendrovėms išaugo atitinkamai 125,0 mln. Eur, arba 0,8 proc., ir 112,5 mln. Eur, arba 1,0 proc. (metiniai augimo tempai sudarė atitinkamai 7,8 ir 10,8 %). Paskolos finansų sektoriui padidėjo 30,8 mln., o valdžios sektoriui jos sumažėjo 6,3 mln. Eur. 2024 m. rugsėjo pabaigoje paskolos šiems sektoriams sudarė atitinkamai 15,5 mlrd., 11,6 mlrd., 1,7 mlrd. ir 358,3 mln. Eur (žr. 1 pav.);

1 pav. Kitų PFĮ paskolos Lietuvos rezidentams, išskyrus PFĮ (likučiai laikotarpio pabaigoje)

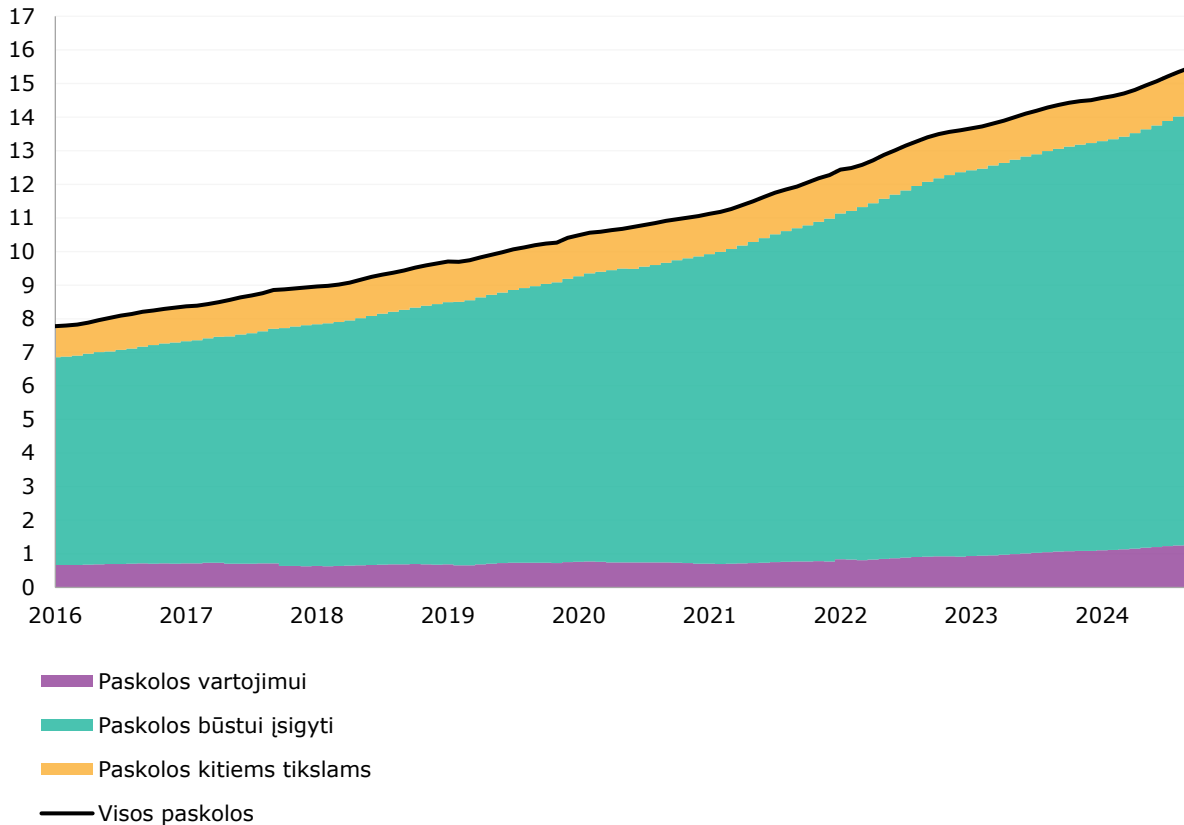


Šaltinis: Lietuvos bankas.

kredito įstaigų paskolos Lietuvos namų ūkiams būstui įsigyti, vartojimui ir kitiems tikslams per mėnesį išaugo atitinkamai 98,9 mln., 25,6 mln. ir 0,5 mln. Eur, arba 0,8, 2,0 ir 0,03 proc. Šių paskolų likučiai rugsėjo mėn. sudarė atitinkamai 12,9 mlrd., 1,3 mlrd. ir 1,3 mlrd. Eur (žr. 2 pav.), o metiniai augimo tempai – 7,2, 22,1 ir 2,2 proc.;

2 pav. Kitų PFĮ paskolos Lietuvos namų ūkiams
(likučiai laikotarpio pabaigoje)

Mrd. Eur



Šaltinis: Lietuvos bankas.

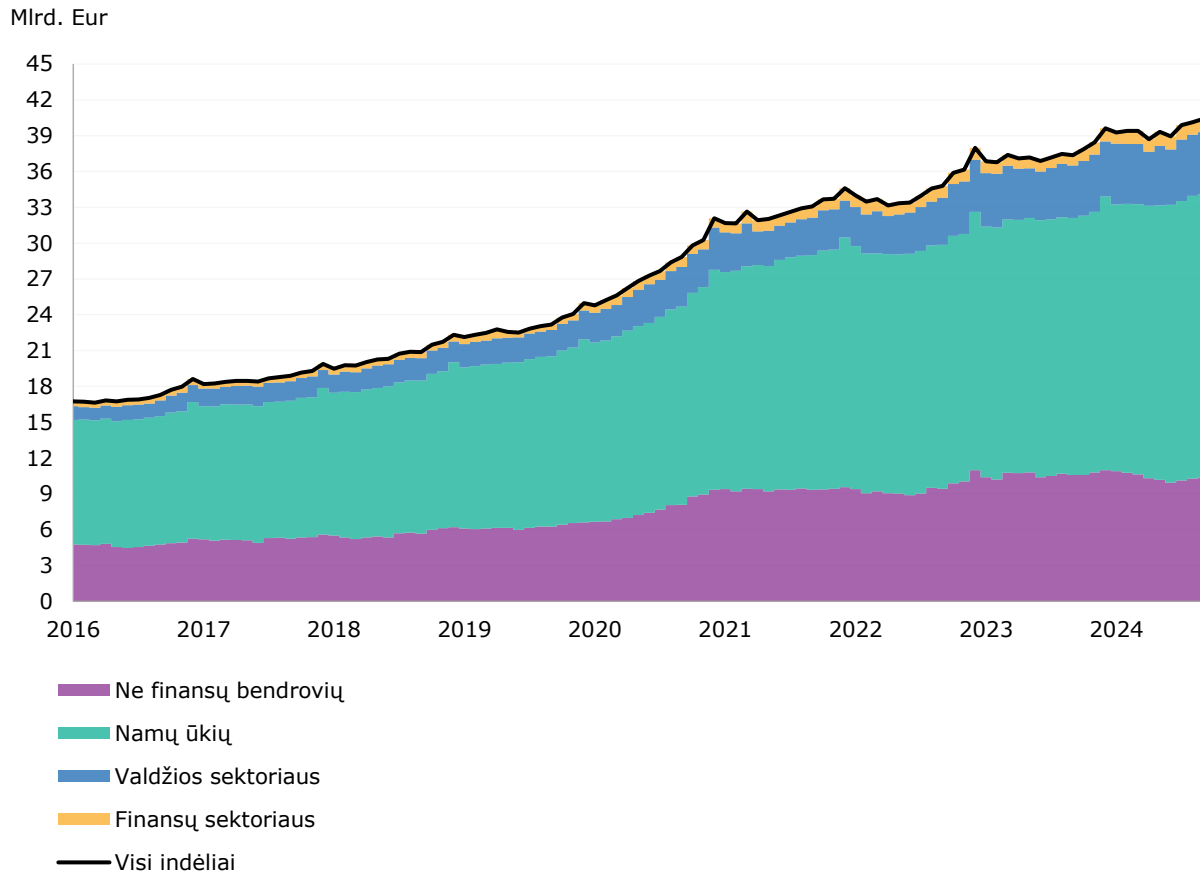
Lietuvos rezidentų indėliai kredito įstaigose per mėnesį padidėjo¹ 284,6 mln. Eur, arba 0,7 proc. (metinis augimo tempas² buvo 8,3 %). Ne finansų bendrovių ir namų ūkių indėliai padidėjo atitinkamai 80,5 mln. ir 53,0 mln. Eur, arba 0,8 ir 0,2 proc. (šių sektorių metiniai augimo tempai sudarė atitinkamai -1,7 ir 10,2 %). Namų ūkių ir ne finansų bendrovių indėliai mėnesio pabaigoje sudarė atitinkamai 23,7 mlrd. ir 10,4 mlrd. Eur. Rugsėjo mėn. valdžios ir finansų³ sektorių indėliai padidėjo atitinkamai 77,3 mln. ir 73,8 mln. Eur, o mėnesio pabaigoje sudarė 5,2 mlrd. ir 1,1 mlrd. Eur (žr. 3 pav.);

¹ Jei nenurodyta kitaip, statistikos pranešime pokyčiai per mėnesį eurais pateikiami kaip sandoriai, t. y. iš skirtumo tarp likučių ataskaitinio ir ankstesnio laikotarpio pabaigoje pašalinus perkainojimų dėl kainos ir valiutos kurso, paskolų nurašymo, taip pat perklasifikavimų įtaką.

² Metinis augimo tempas apskaičiuotas kaip sandoriais pakoreguotų likučių bazinio indekso pokytis per metus procentais.

³ Finansų sektorių sudaro Lietuvos investiciniai fondai ir kiti finansiniai tarpininkai, taip pat draudimo bendrovės ir pensijų fondai.

3 pav. Lietuvos rezidentų, išskyrus PFĮ, indėliai kitose PFĮ
(likučiai laikotarpio pabaigoje)



Šaltinis: Lietuvos bankas.

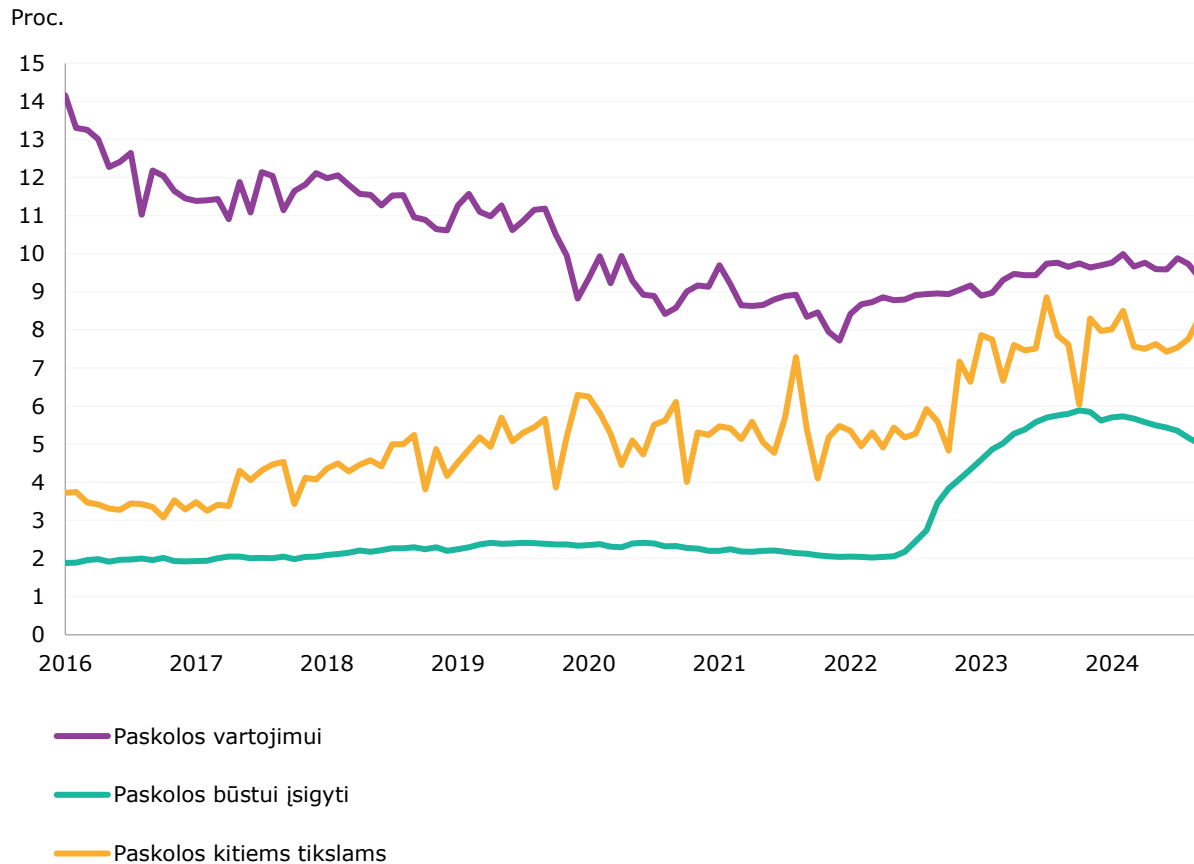
Lietuvos ne finansų bendrovių vienadieniai indėliai kredito įstaigose per mėnesį padidėjo 97,1 mln. Eur, arba 1,2 proc., o **namų ūkių** jie sumažėjo 29,2 mln. Eur, arba 0,2 proc. Mėnesio pabaigoje šių sektorių vienadienių indėlių likučiai sudarė atitinkamai 8,4 mlrd. ir 16,0 mlrd. Eur. **Namų ūkių sutarto termino indėliai kredito įstaigose** per mėnesį padidėjo 76,9 mln. Eur, arba 1,0 proc., o **ne finansų bendrovių** jie sumažėjo 14,4 mln. Eur, arba 0,8 proc. Šių indėlių likučiai sudarė atitinkamai 7,6 mlrd. ir 1,9 mlrd. Eur;

kredito įstaigų paskolų namų ūkiams naujų susitarimų⁴ palūkanų normos⁵ per mėnesį sumažėjo 0,12 proc. punkto – iki 6,21 proc. Paskolų būstui įsigyti ir vartojimui palūkanų normos sumažėjo atitinkamai 0,15 ir 0,36, o kitiems tikslams jos padidėjo 0,55 proc. punkto. Šių paskolų palūkanų normos 2024 m. rugsėjo mėn. sudarė atitinkamai 5,02, 9,37 ir 8,32 proc. (žr. 4 pav.);

⁴ Nauji susitarimai apima finansines sutartis, kuriose pirmą kartą nustatoma paskolos ar indėlio palūkanų norma, ir esamų paskolų ar indėlių, kurių sąlygos yra persvarstytos, sutartis. Nauji paskolų susitarimai neapima atnaujinamųjų paskolų ir sąskaitų lėšų pereinamojo, kredito kortelės kredito. Nauji indėlių susitarimai neapima automatinio esamų indėlių sutarčių sąlygų persvarstymo.

⁵ Naujų susitarimų per ataskaitinį mėnesį svirtinės palūkanų normos pateikiamos procentais per metus.

4 pav. Paskolų namų ūkiams naujų susitarimų palūkanų normos

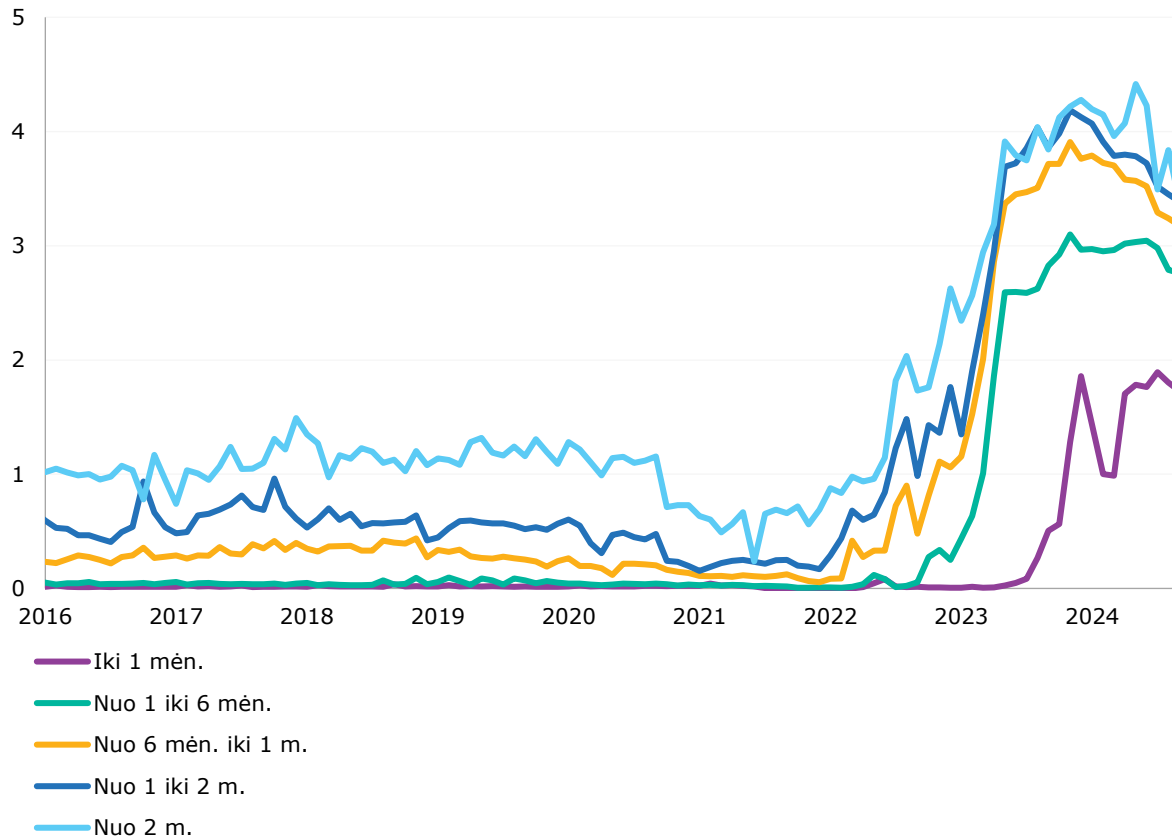


Šaltinis: Lietuvos bankas.

namų ūkių sutarto termino indėlių kredito įstaigose naujų susitarimų palūkanų normos per mėnesį sumažėjo 0,08 proc. punkto ir sudarė 2,98 proc. Sutarto iki 1 mėn., nuo 1 iki 6 mėn., nuo 6 mėn. iki 1 m., nuo 1 iki 2 m. ir nuo 2 m. termino indėlių palūkanų normos sumažėjo atitinkamai 0,07, 0,03, 0,06, 0,06 ir 0,44 proc. punkto. Šių indėlių palūkanų normos 2024 m. rugsėjo mėn. sudarė atitinkamai 1,73, 2,76, 3,18, 3,39 ir 3,39 proc. (žr. 5 pav.).

5 pav. Namų ūkių sutarto termino indėlių naujų susitarimų palūkanų normos

Proc.



Šaltinis: Lietuvos bankas.

Išsamius duomenis apie PFĮ turtą ir įsipareigojimus galima rasti Lietuvos banko interneto svetainės [Pinigų finansų įstaigų balanso ir pinigų statistikos](#) skiltyje.

Išsamius duomenis apie PFĮ palūkanų normas galima rasti Lietuvos banko interneto svetainės [Pinigų finansų įstaigų paskolų ir indėlių palūkanų normų statistikos](#) skiltyje.

Pasinaudokite priemone [Mano duomenų rinkiniai](#). Susikurkite duomenų rinkinius, jie bus išsaugoti jūsų paskyroje, o duomenys automatiškai atsinaujins, kai tik bus paskelbti.

Duomenų ir statistikos departamentas