

2015-10-27

## **2015 M. RUGSĖJO MĖN. PINIGŲ FINANSŲ ĮSTAIGŲ BALANSO APŽVALGA**

*2015 m. rugsėjo mėn. Lietuvos banko turimi skolos vertybiniai popieriai padidėjo 261,6 mln., o paskolos euro zonos rezidentams sumažėjo 1,8 mln. eurų. Mėnesio pabaigoje šie rodikliai sudarė atitinkamai 2,7 mlrd. ir 601,5 mln. eurų. Euro zonos rezidentų indėliai Lietuvos banke per mėnesį padidėjo 1,2 mlrd. – iki 3,5 mlrd. eurų. Kitų pinigų finansų įstaigų (PFĮ) paskolos Lietuvos rezidentams, išskyrus PFĮ, padidėjo 135,7 mln. – iki 17,2 mlrd. eurų. Lietuvos rezidentų, išskyrus PFĮ, indėliai kitose PFĮ padidėjo 43,8 mln. – iki 16,2 mlrd. eurų rugsėjo pabaigoje. Kitų PFĮ paskolos Lietuvos namų ūkiams būstui įsigyti, vartojimui ir kitiems tikslams padidėjo atitinkamai 36,5 mln., 6,3 mln. ir 9,2 mln. eurų.*

### **Lietuvos banko balanso apžvalga**

2015 m. rugsėjo mėn. euro zonos išorės turtas ir išorės įsipareigojimai padidėjo atitinkamai 1,1 mlrd. ir 103,2 mln. – atitinkamai iki 2,6 mlrd. ir 331,3 mln. eurų mėnesio pabaigoje.

Per mėnesį turimi skolos vertybiniai popieriai, išleisti euro zonos rezidentų, padidėjo 261,6 mln., o paskolos euro zonos rezidentams sumažėjo 1,8 mln. eurų. Rugsėjo pabaigoje šie rodikliai sudarė atitinkamai 2,7 mlrd. ir 601,5 mln. eurų. Rugsėjo mėn. Lietuvos banko turimų investicinių fondų vienetų (akcijų), išleistų euro zonos rezidentų, padidėjo 11,8 mln. – iki 395,7 mln. eurų, o turimos nuosavybės priemonės, išleistos euro zonos rezidentų, nepakito ir mėnesio pabaigoje sudarė 207,2 mln. eurų.

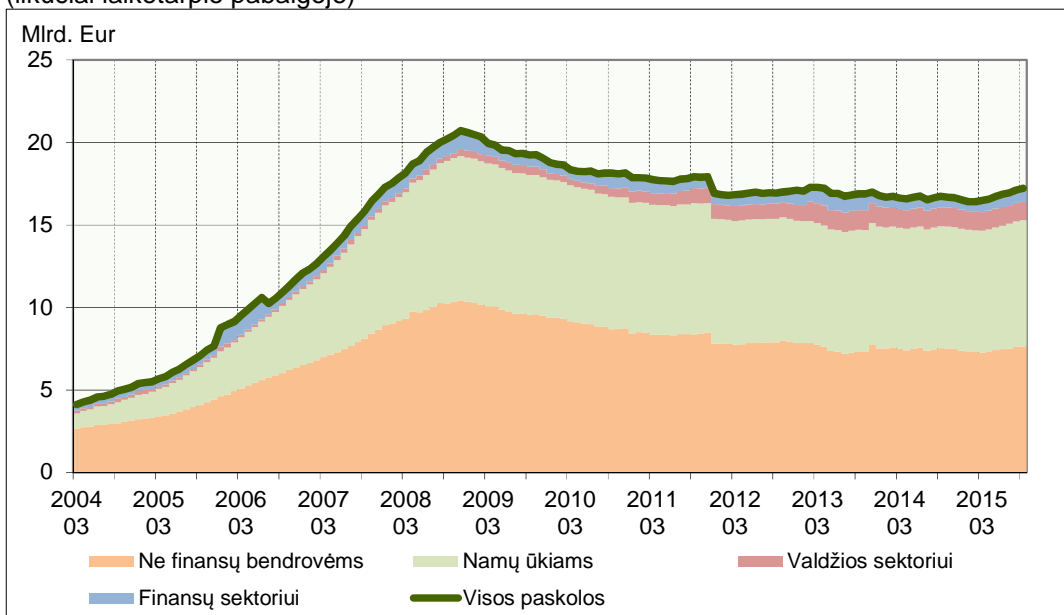
Rugsėjo mėn. grynųjų pinigų apyvartoje (apibrėžimas pateiktas šios apžvalgos dalyje „Pastabos“) sumažėjo 12,5 mln. – iki 5,9 mlrd. eurų mėnesio pabaigoje. Euro zonos rezidentų indėliai Lietuvos banke per mėnesį padidėjo 1,2 mlrd., o Lietuvos banko kapitalas ir atsargos – 5,3 mln. eurų. Rugsėjo pabaigoje šie rodikliai buvo atitinkamai 3,5 mlrd. ir 611,3 mln. eurų.

### **Kitų PFĮ balanso apžvalga**

2015 m. rugsėjo mėn. paskolos Lietuvos rezidentams, išskyrus PFĮ, padidėjo 135,7 mln. eurų, nes paskolos ne finansų bendrovėms, namų ūkiams, taip pat investiciniams fondams ir kitiems finansiniams tarpininkams padidėjo atitinkamai 53,3 mln., 52,0 mln. ir 31,4 mln. – iki atitinkamai 7,6 mlrd., 7,6 mlrd. ir 811,5 mln. eurų mėnesio pabaigoje. Tačiau paskolos valdžios sektoriui sumažėjo 1,1 mln. – iki 1,1 mlrd. eurų. Paskolos draudimo bendrovėms ir pensijų fondams nepakito ir mėnesio pabaigoje sudarė 4,9 mln. eurų.

Paskolos Lietuvos ne finansų bendrovėms, kurių pradinis terminas yra nuo 1 iki 5 m. ir nuo 5 m., padidėjo atitinkamai 58,3 mln. ir 2,5 mln., o paskolos iki 1 m. sumažėjo 7,5 mln. eurų. Mėnesio pabaigoje paskolos, kurių pradinis terminas yra iki 1 m., nuo 1 iki 5 m. ir nuo 5 m., sudarė atitinkamai 1,3 mlrd., 3,9 mlrd. ir 2,4 mlrd. eurų. Paskolos Lietuvos namų ūkiams būstui įsigyti, vartojimui ir kitiems tikslams per mėnesį padidėjo atitinkamai 36,5 mln., 6,3 mln. ir 9,2 mln. eurų – iki 6,1 mlrd., 672,4 mln. ir 911,8 mln. eurų rugsėjo pabaigoje.

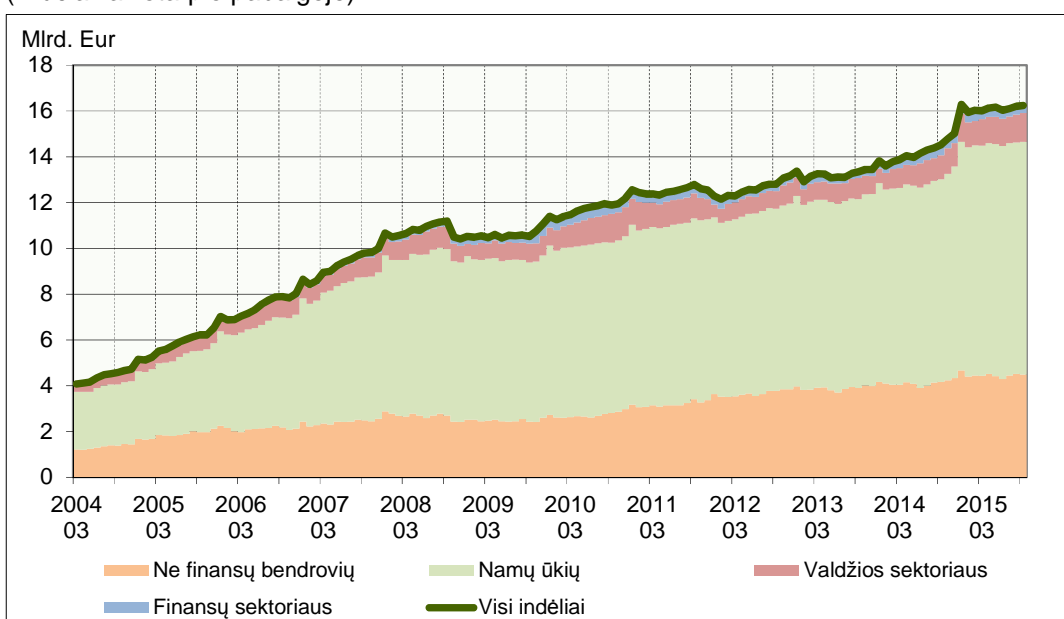
1 pav. Kitų PFĮ paskolos Lietuvos rezidentams, išskyrus PFĮ  
(likučiai laikotarpio pabaigoje)



Rugsėjo mėn. kitų PFĮ turimi skolos vertybiniai popieriai, išleisti Lietuvos rezidentų, išskyrus PFĮ, taip pat turimos nuosavybės priemonės padidėjo atitinkamai 67,3 mln. ir 3,2 mln. – iki 1,3 mlrd. ir 368,7 mln. eurų mėnesio pabaigoje.

2015 m. rugsėjo mėn. Lietuvos rezidentų, išskyrus PFĮ, indėliai padidėjo 43,8 mln. – iki 16,2 mlrd. eurų. Lietuvos rezidentų, išskyrus PFĮ, vienadieniai, sutarto termino ir įspėjamojo laikotarpio indėliai padidėjo atitinkamai 34,4 mln., 4,1 mln. ir 5,3 mln. eurų. Rugsėjo mėn. ne finansų bendrovių ir namų ūkių, taip pat valdžios sektoriaus indėliai padidėjo atitinkamai 45,7 mln. ir 31,6 mln., o investicinių fondų ir kitų finansinių tarpininkų, taip pat draudimo bendrovių ir pensijų fondų indėliai sumažėjo atitinkamai 30,4 mln. ir 3,2 mln. eurų.

2 pav. Lietuvos rezidentų, išskyrus PFĮ, indėliai kitose PFĮ  
(likučiai laikotarpio pabaigoje)



Rugsėjo mėn. Lietuvos ne finansų bendrovių vienadieniai, sutarto termino ir įspėjamojo laikotarpio indėliai sumažėjo atitinkamai 9,2 mln., 1,7 mln. ir 0,6 mln. eurų. Mėnesio pabaigoje šie indėliai sudarė atitinkamai 4,3 mlrd., 201,6 mln. ir 23,3 mln. eurų. Lietuvos namų ūkių vienadieniai ir įspėjamojo laikotarpio indėliai per mėnesį padidėjo atitinkamai 83,6 mln. ir 5,9 mln., o sutarto termino indėliai sumažėjo 32,2 mln. eurų. Mėnesio pabaigoje namų ūkių vienadieniai, sutarto termino ir įspėjamojo laikotarpio indėliai sudarė atitinkamai 6,0 mlrd., 4,0 mlrd. ir 194,8 mln. eurų.

2015 m. rugsėjo mėn. Lietuvos ne finansų bendrovių sutarto iki 1 m. ir nuo 2 m. termino indėliai sumažėjo atitinkamai 3,6 mln. ir 0,3 mln., o nuo 1 iki 2 m. termino indėliai padidėjo 2,1 mln. eurų. Mėnesio pabaigoje sutarto iki 1 m., nuo 1 iki 2 m. ir nuo 2 m. termino indėliai sudarė atitinkamai 105,4 mln., 75,1 mln. ir 21,0 mln. eurų. Lietuvos namų ūkių sutarto iki 1 m. ir nuo 1 iki 2 m. termino indėliai sumažėjo atitinkamai 24,9 mln. ir 8,9 mln., o nuo 2 m. termino indėliai padidėjo 1,6 mln. – atitinkamai iki 3,0 mlrd., 815,1 mln. ir 257,3 mln. eurų.

#### **Pastabos**

1. Jei nenurodyta kitaip, apžvalgoje pokyčiai per mėnesį eurais pateikiami kaip sandoriai, t. y. iš skirtumo tarp likučių ataskaitinio ir ankstesnio laikotarpių pabaigoje pašalinus perkainojimų dėl kainos ir valiutos kurso, paskolų nurašymo, taip pat perklasifikavimų įtaką.
2. „Grynieji pinigai apyvartoje“ (apibrėžimas statistikos tikslais) – Lietuvos banko dalis visoje Eurosistemos eurų banknotų emisijoje ir Lietuvos banko išleistos eurų monetos. Bendra eurų banknotų vertė paskirstoma kiekvienam centriniam bankui Eurosistemos dalyviui, taikant pasirašyto kapitalo raktą, kaip numatyta 2010 m. gruodžio 13 d. Sprendime ECB/2010/29 dėl eurų banknotų emisijos (ir vėlesniuose jo pakeitimuose). Iki 2015 m. gruodžio mėn. į grynuosius pinigus apyvartoje įtraukiami neišimti iš apyvartos litų banknotai ir monetos.
3. 1 ir 2 pav. finansų sektorių sudaro Lietuvos investiciniai fondai ir kiti finansiniai tarpininkai, taip pat draudimo bendrovės ir pensijų fondai.
4. Apžvalgoje vartojamos sąvokos aiškinamos ir išsamūs duomenys pateikiami Lietuvos banko interneto svetainėje ([http://www.lb.lt/pinigu\\_finansiniu\\_instituciju\\_balanso\\_ir\\_pinigu\\_statistika](http://www.lb.lt/pinigu_finansiniu_instituciju_balanso_ir_pinigu_statistika)).

Ekonomikos ir finansinio stabilumo tarnybos

Statistikos departamentas