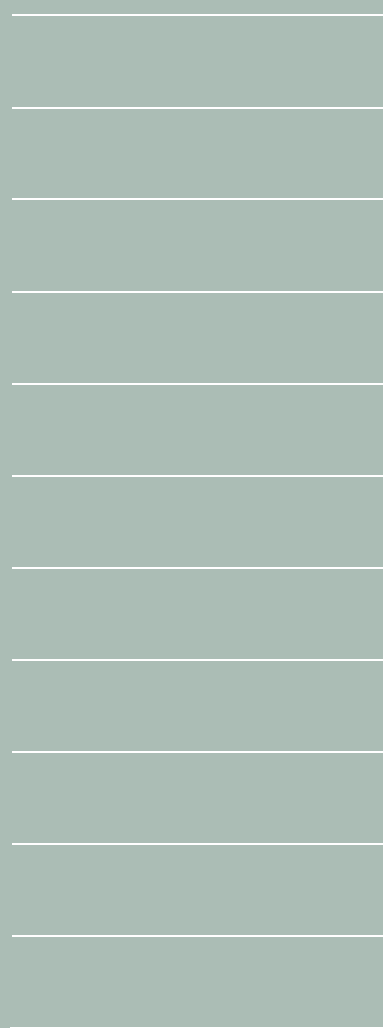




LIETUVOS BANKAS
EUROSISTEMA

NE FINANSŲ ĮMONIŲ
APKLAUSOS DĖL VEIKLOS
FINANSAVIMO
APŽVALGA

2015



**NE FINANSŲ ĮMONIŲ APKLAUSOS
DĖL VEIKLOS FINANSAVIMO
APŽVALGA
2015 / 1**

Ne finansų įmonių apklausa dėl veiklos finansavimo skirta ne finansų įmonių paklausai finansiniams ištekliams, skolinimosi iš kredito ir kitų finansų įstaigų pokyčiams, skolinimo sąlygų kaitai įvertinti bei informacijai apie ne finansų įmonių finansinę būklę ir veiklos pokyčius gauti.

Rengiant ne finansų įmonių apklausos dėl veiklos finansavimo apžvalgą, naudoti Lietuvos banko užsakymu atliktos ne finansų įmonių apklausos duomenys.

APKLAUSOS TIKSLAI, SUDARYMO METODAI IR PRINCIPAI

Ne finansų įmonių apklausos dėl veiklos finansavimo atliekamos du kartus per metus norint įvertinti įmonių paklausą finansiniams ištekliams, skolinimosi iš kredito ir kitų finansų įstaigų¹ (toliau – kredito įstaigos) pokyčius, skolinimo sąlygų kaitą ir gauti informacijos apie įmonių finansinės būklės bei veiklos pokyčius. Ne finansų įmonės apklaustos 2015 m. vasario–kovo mėn., atsakymai gauti iš 501 Lietuvoje veikiančios ne finansų įmonės (toliau – įmonės)².

Per Lietuvos banko užsakytu atliktą įmonių apklausą dėl veiklos finansavimo buvo apklausti įmonių, suskirstytų pagal veiklos sritis (atsižvelgiant į sukurtą pridėtinę vertę) ir darbuotojų skaičių, vadovai arba finansininkai. Šiek tiek daugiau nei du trečdalius apklausoje dalyvavusių respondentų sudarė įmonės, turinčios iki 50, kitą dalį – 50 ir daugiau darbuotojų (žr. 1 lentelę). Toliau šioje apžvalgoje įmonės, turinčios iki 9 darbuotojų, vadinamos mažomis įmonėmis, turinčios daugiau negu 10, bet mažiau negu 50 darbuotojų, – vidutinėmis įmonėmis, o turinčios 50 ir daugiau darbuotojų, – didelėmis įmonėmis³.

1 lentelė. Apklausoje dalyvavusių įmonių skaičius pagal veiklos sritį ir darbuotojų skaičių

Darbuotojų skaičius	Pramonė	Statyba	Prekyba	Paslaugos	Iš viso
1–9	30	30	42	65	167
10–49	35	30	51	59	175
50 ir daugiau	59	28	29	43	159
Iš viso	124	88	122	167	501

Apklausoje dalyvavusių įmonių vidutinis veiklos laikotarpis – 14 metų. Šiek tiek daugiau nei 88 proc. apklausoje dalyvavusių įmonių veikė kaip akcinė ar uždaroji akcinė bendrovė, beveik 6 proc. sudarė individualiosios įmonės, kitą dalį – ūkinės bendrijos, savivaldybės ir kitos įmonės.

2 lentelė. Apklausoje dalyvavusių įmonių skaičius pagal veiklos sritį ir registracijos vietovę

Apskritis	Pramonė	Statyba	Prekyba	Paslaugos	Iš viso
Alytaus	6	2	5	2	15
Kauno	42	22	25	40	129
Klaipėdos	9	6	8	18	41
Marijampolės	2	5	8	2	17
Panevėžio	9	7	6	5	27
Šiaulių	12	9	9	10	40
Tauragės	5	1	4	3	13
Telšių	3	7	3	1	14
Utenos	6	0	3	5	14
Vilniaus	30	29	51	81	191
Iš viso	124	88	122	167	501

Apklausą sudaro 3 dalys. Pirmoje dalyje pateikiami apibendrinti duomenys apie įmonių pagrindinių finansinių rodiklių kaitą. Antroje dalyje nagrinėjamas įmonių veiklos finansavimas ir jo šaltiniai. Trečioje dalyje apibendrinamas įmonių skolinimosi iš kredito įstaigų vertinimas ir aptariami įmonių bei kreditorių santykiai.

Apžvalgoje pusmetis apima metų kalendorinį pusmetį, t. y. pirmasis pusmetis apima sausio–birželio mėn., o antras – liepos–gruodžio mėn.

Procentų skirtumas apibrėžiamas kaip įmonių, atsakiusių, kad skolinimo sąlygos griežtinamos, procento ir įmonių, atsakiusių, kad skolinimo sąlygos švelninamos, procento skirtumas. Teigiamas procentų skirtumas reiškia, jog įmonės mano, kad kredito įstaigos sugriežtino skolinimo sąlygas, neigiamas (su minuso ženklu) – kad sušvelnino. Analogiškai procentų skirtumas aiškinamas apskaičiuojant finansinių rodiklių pokyčius (arba veiksnio svarbą, jo pokytį): teigiamas procentų skirtumas reiškia, kad rodiklis padidėjo (svarba yra didelė, padidės), neigiamas – kad sumažėjo (svarba yra maža, sumažės).

¹ Šioje apklausoje kredito ir kitos finansų įstaigos – tai komerciniai bankai, kredito unijos, lizingo bendrovės ir kiti investavimo subjektai, iš kurių ne finansų įmonės savo veiklos reikmėms skolinasi piniginių išteklių.

² Šios apklausos rezultatams, kaip ir visiems atrankiniams kiekybiniais tyrimams, taikytina statistinė paklaida.

³ Europos Komisijos ir dažniausiai tarptautinėje praktikoje taikomas skaidymas yra toks: labai mažos įmonės – tai įmonės, įdarbinusios iki 10 darbuotojų, mažos įmonės – nuo 10 iki 50 darbuotojų, vidutinės įmonės – nuo 50 iki 250 darbuotojų ir didelės įmonės – daugiau negu 250 darbuotojų. Kadangi Lietuvoje dominuoja smulkusis ir vidutinis verslas, Europos Komisijos taikomas skaidymas yra per platus.

- Ne finansų įmonių veiklos rezultatai 2014 m. antrąjį pusmetį gerėjo. Šiek tiek daugiau nei pusė apklausoje dalyvavusių įmonių pažymėjo, kad jų pardavimo pajamos analizuojamu laikotarpiu didėjo, o penktadalis respondentų teigė, kad jos nepakito. Be to, pagausėjo įmonių, kurioms pavyko sumažinti bendrą visų įsipareigojimų našą. Palyginti su praėjusiu pusmečiu, tokių įmonių buvo 7,5 proc. p. daugiau (27,1 %).
- Didesnė dalis įmonių kaip didžiausią veiklos sunkumą vėl išskyrė mokesčių našą. Taip pat kaip svarbiausius sunkumus apklausos dalyviai nurodė padidėjusią konkurenciją ir klientų trūkumą. Įmonėms mažiausiai problemų kėlė finansavimo šaltinių trūkumas, gamybos sąnaudų padidėjimas ir verslo partnerių įsiskolinimas. Apklaustų įmonių nuomone, daugelio nurodytų sunkumų svarba 2015 m. pirmąjį pusmetį turėtų būti mažesnė, tačiau manoma, kad labiau įtempta padėtis bus dėl konkurencijos ir gamybos sąnaudų padidėjimo.
- Vidaus išteklių ir toliau buvo pagrindinė verslo finansavimo priemonė. Reikšmingiausią įtaką tokio finansavimosi būdo pasirinkimui darė pakankami vidaus išteklių ir didelės išorės finansavimosi sąnaudos. Vis dėlto ateityje įmonės planuoja skolintis šiek tiek aktyviau. Plėtrą, naudojant išorės finansinius išteklius, planuojančių įmonių dalis, palyginti su praėjusiu pusmečiu, padidėjo 3,6 proc. p. ir sudarė 25,4 proc.
- Tradicinės išorės finansavimo priemonės (bankų paskolos, išperkamoji nuoma, prekybos kreditai) ir toliau buvo populiariausios už alternatyvaus finansavimo priemones (rizikos kapitalo fondai, verslo angelai, sutelktinis finansavimas, tarpinis finansavimas). Nors beveik trys ketvirtadaliai plėtrą planuojančių įmonių nurodė, kad yra susipažinusios su alternatyvaus finansavimo priemonėmis, absoliuti dauguma teigė, kad jomis niekuomet nesinaudojo, nes to neprireikė.
- 2014 m. antrąjį pusmetį į kredito įstaigas pasiskolinti ar pakeisti esamų įsipareigojimų sutarties sąlygų kreipėsi 14,8 proc. visų apklausoje dalyvavusių įmonių. Trys penktadaliai visų prašymų buvo patenkinti ir paskolinta visa nurodyta suma. Kita vertus, jau antrą pusmetį iš eilės išlieka reikšminga atmestų prašymų dalis, kuri siekė beveik penktadalį visų prašymų. Ketvirtadalis į kredito įstaigas besikreipusių apklausos dalyvių nurodė, kad skolinimosi galimybės per pusmetį pagerėjo, o daugiau nei trims penktadaliams įmonių jos nepakito. Respondentai dažniausiai nurodė, kad skolinimosi galimybės buvo palankesnės dėl sumažėjusių palūkanų.

APKLAUSOS REZULTATŲ APIBENDRINIMAS

1. Ne finansų įmonių veiklos tendencijos

Daugiau nei pusės apklausoje dalyvavusių įmonių veiklos rezultatai 2014 m. antrąjį pusmetį gerėjo. 54,5 proc. respondentų nurodė, kad jų pardavimo pajamos analizuojamu laikotarpiu didėjo, o penktadalis apklaustos dalyvių teigė, kad jos nepakito (žr. 1 pav. ir priedo 1 lentelę). Įmonių, kurioms pavyko padidinti pajamas, buvo beveik 17,0 proc. p. daugiau nei praėjusį pusmetį. Dažniausiai padidėjo statybų (59,1 %), o rečiausiai – prekybos (47,5 %) veiklą vykdančių įmonių pajamos. Be to, apklausos rezultatai parodė, kad pagausėjo įmonių, kurioms pavyko sumažinti įsipareigojimų našta. Šiek tiek daugiau nei 27 proc. respondentų teigė, kad jų įsipareigojimai 2014 m. antrąjį pusmetį sumažėjo (7,5 proc. p. daugiau nei praėjusį pusmetį). Įsiskolinimo lygį labiausiai pavyko sumažinti didelėms (37,1 %) ir pramonės veiklą vykdančioms įmonėms (30,6 %).

2014 m. antrąjį pusmetį pelningai dirbančių įmonių dalis ir toliau buvo didelė (65,1 %), tačiau per pusmetį pelningų įmonių dalis buvo 9,4 proc. p. mažesnė. Beveik 6,0 proc. įmonių, kurios 2014 m. pirmąjį pusmetį dirbo nuostolingai, 2014 m. antrąjį pusmetį dirbo pelningai. Tuo pat metu nuostolingai 2014 m. antrąjį pusmetį, o pelningai 2014 m. pirmąjį pusmetį dirbusių įmonių buvo 13,8 proc. Daugiausia pelningų įmonių buvo prekybos, o mažiausia – statybos sektoriuose (žr. priedo 1 lentelę).

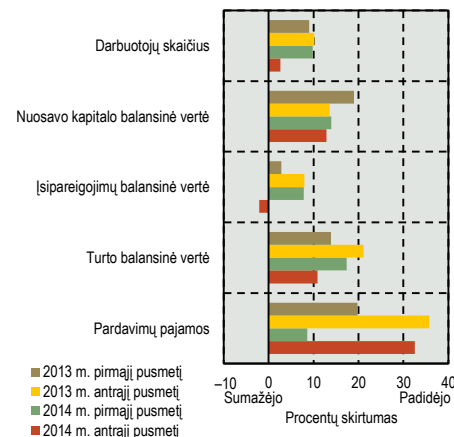
Apklausos duomenys parodė, kad darbuotojų skaičiaus pokyčiai įmonėse buvo mažesni. Beveik ketvirtadalis respondentų nurodė, kad didino darbuotojų skaičių. Palyginti su praėjusiu pusmečiu, tokių įmonių sumažėjo 5,1 proc. p. (iki 23,6 %), o įmonių dalis, kuriose darbuotojų skaičius nepakito, išaugo (5,4 proc. p. iki 54,9 %). Dažniausiai darbuotojų skaičių didino statybų veiklą vykdančios įmonės (30,7 %), o rečiausiai – prekybos (20,5 %).

Mokesčių našta ir toliau buvo didžiausias įmonių rūpestis, tačiau jos svarba sumažėjo, o finansavimo šaltinių trūkumas buvo tarp mažiausiai problemų keliančių veiksnių (žr. 2 pav. ir priedo 2 lentelę). Beveik pusė apklaustos dalyvių nurodė, kad 2014 m. antrąjį pusmetį mokesčių našta buvo didelė, tačiau tokių įmonių, palyginti su praėjusiu pusmečiu, buvo 5,0 proc. p. mažiau (žr. 2 pav. ir priedo 2 lentelę). Mokesčių našta labiausiai nerimą kėlė mažoms ir vidutinėms įmonėms (atitinkamai 53,9 % ir 48,6 %). Kaip didėjančios reikšmės sunkumus apklaustos dalyviai taip pat nurodė padidėjusią konkurenciją ir klientų trūkumą, o mažiausiai problemų kėlė gamybos sąnaudos, verslo partnerių įsiskolinimas ir finansavimo šaltiniai (žr. priedo 2 lentelę). Apklausos duomenimis, pramonės ir prekybos įmonės su finansavimo šaltinių trūkumu susidūrė mažiausiai, o didžiausią tokių šaltinių poreikį jautė statybų veiklą vykdančios įmonės (žr. priedo 2 lentelę).

Apklausos dalyvių nuomone, daugelio nurodytų sunkumų svarba 2015 m. pirmąjį pusmetį sumažės, tačiau manoma, kad labiau įtempta padėtis bus dėl konkurencijos ir gamybos sąnaudų padidėjimo. Šiek tiek daugiau nei trečdalis apklaustų įmonių manė, kad konkurencija ateityje didės (prieš pusmetį tokius lūkesčius turėjo 6,6 proc. p. mažiau įmonių), o didėsi gamybos sąnaudas, kaip būsimą problemą, akcentavo 37,7 proc. įmonių (5,2 proc. p. daugiau nei praėjusį pusmetį).

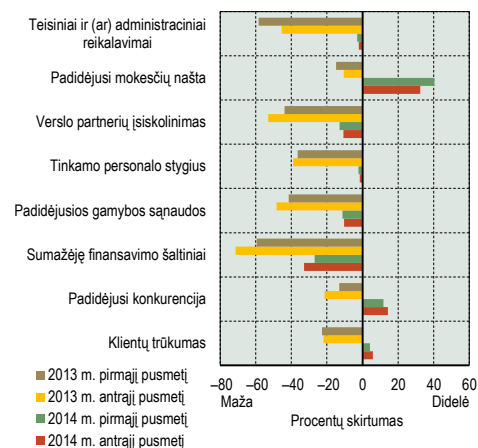
Apklausoje dalyvavusių įmonių buvo pasiteirauta, ar vykstantis Ukrainos ir Rusijos konfliktas paveiks įmonių finansinę būklę. Beveik du trečdaliai respondentų nurodė, kad šis konfliktas nebus reikšmingas jų finansinei būklei. Kita vertus, penktadalis apklaustųjų teigė, kad pelningumas gali sumažėti, nors skolinių įsipareigojimų vykdymas dėl to nepablogės.

1 pav. Ne finansų įmonių pagrindinių finansinių rodiklių ir darbuotojų skaičiaus kaita



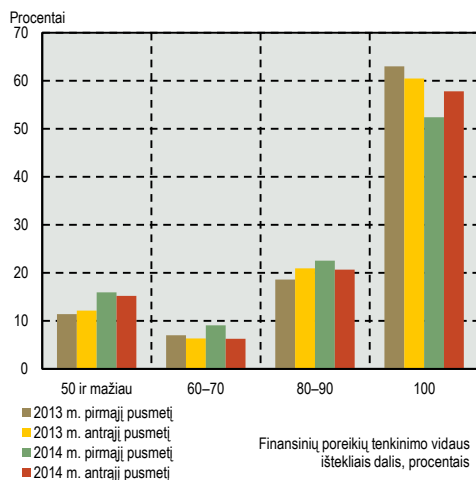
Šaltiniai: ne finansų įmonių apklausos dėl finansavimo sąlygų.

2 pav. Ne finansų įmonių patiriamų sunkumų reikšmė



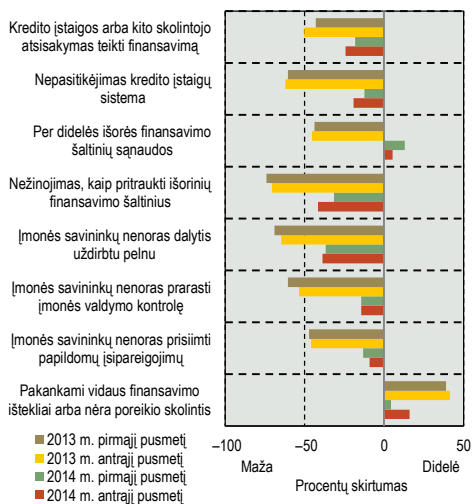
Šaltiniai: ne finansų įmonių apklausos dėl finansavimo sąlygų.

3 pav. Įmonių pasiskirstymas pagal verslo finansinių poreikių tenkinimą vidaus ištekliais



Šaltiniai: ne finansų įmonių apklausa dėl finansavimo sąlygų.

4 pav. Veiksnių, lėmusių vidaus finansavimo išteklių pasirinkimą tenkinant verslo poreikius, svarba



Šaltiniai: ne finansų įmonių apklausa dėl finansavimo sąlygų.

2. Ne finansų įmonių veiklos finansavimas ir jo šaltiniai

Įmonių, naudojančių tik vidaus finansavimo šaltinius, dalis tebėra didžiausia (žr. priedo 3 lentelę). Beveik trys penktadaliai apklaustos dalyvių nurodė, kad savo veiklą finansavo naudodami tik vidaus išteklius (žr. 3 pav.). Reikšmingiausią įtaką vidaus finansavimo šaltinių pasirinkimui darė didelės išorės finansavimosi sąnaudos ir pakankami vidaus ištekliai, o mažiausią svarbą turėjo įmonės savininkų nenoras dalytis pelnu, informacijos trūkumas apie išorės finansavimo šaltinių pritraukimą bei kredito įstaigų atsisakymas teikti finansavimą (žr. 4 pav.).

Nors vidaus ištekliai ir vėl buvo pagrindinė verslo finansavimo priemonė, ateityje jų svarba turėtų mažėti. Apklaustos rezultatai parodė, kad tik vidaus ištekliais ateityje verslo plėtrą numato finansuoti tik 38,6 proc. apklaustų įmonių, o 2014 m. antrąjį pusmetį taip plėtrą finansavo 57,8 proc. ūkio subjektų (žr. priedo 3 lentelę). Vidutinė svertinė plėtrą, naudojant išorės finansinius išteklius, planuojančių įmonių dalis irgi padidėjo (3,6 proc. p. per pusmetį – iki 25,4 %) – labiausiai pramonės veiklą vykdančių įmonių (7,4 proc. p. – iki 30,7 %).

Tarp išorės finansavimo priemonių ir toliau populiariausios buvo tradicinės finansavimo priemonės (bankų paskolos, išperkamoji nuoma, prekybos kreditai). Šiek tiek daugiau nei du penktadaliai apklaustos dalyvių nurodė, kad, finansuodami savo veiklą, naudojami išperkamosios nuomos paslaugomis, o kredito liniją (arba sąskaitos pereinamumą), banko paskolą ir prekybos kreditus turėjo atitinkamai 32,9, 27,3 ir 27,9 proc. respondentų (žr. priedo 3 lentelę). Tradicinėmis finansavimo priemonėmis labiausiai buvo linkusios naudotis didelės ir gamybos veiklą vykdančios įmonės.

Nors nemaža dalis plėtrą planujančių įmonių nurodė, kad yra susipažinęs su alternatyviais finansavimo priemonėmis (rizikos kapitalo fondai, verslo angelai, sutelktinis finansavimas, tarpinis finansavimas), tačiau absoliuti dauguma teigė, kad jomis niekada nesinaudojo. Šiek tiek daugiau nei trys ketvirtadaliai respondentų atsakė, kad yra girdėję bent apie vieną nurodytą alternatyvų finansavimo šaltinį, tačiau vos 3,5 proc. įmonių teko jais pasinaudoti finansuojant verslo plėtrą. Plačiausiai yra žinomi rizikos ir privataus kapitalo fondai (67,7 %), o mažiausiai – tarpinis finansavimas (12,5 %). Beveik trys ketvirtadaliai įmonių teigė, kad alternatyvų finansavimo priemonėmis nesinaudoja, nes tam neturi poreikio.

Ateityje labiausiai turėtų išaugti bankų paskolų, o sumažėti skolos vertybinių popierių populiarumas. Beveik pusė finansavimo šaltinių numaćiusių keisti įmonių planavo pradėti naudotis bankų paskolomis arba ketino suaktyvinti jų naudojimą.

3. Skolinimosi iš kredito įstaigų vertinimas

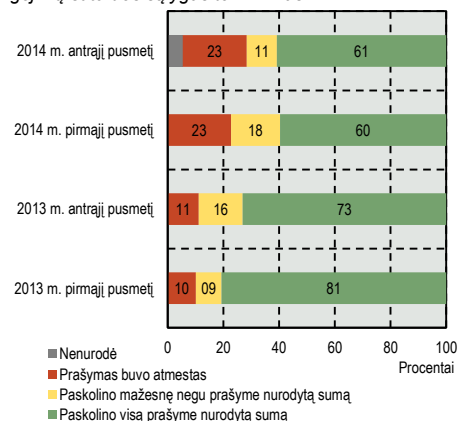
Daugiau negu pusė apklausoje dalyvavusių įmonių nurodė, kad 2014 m. antrąjį pusmetį neturėjo jokių piniginių įsipareigojimų kredito įstaigoms (žr. priedo 3 lentelę). Didžiausia respondentų, turinčių piniginių įsipareigojimų kredito įstaigoms, dalis buvo tarp didelių (68,5 %), o mažiausia – tarp mažų ir vidutinių įmonių (atitinkamai 31,7 % ir 44,6 %). Šiek tiek daugiau nei du trečdaliai apklaustų įmonių nurodė, kad jų turimų įsipareigojimų kredito įstaigoms vykdymas užtikrintas turto įkeitimu ar garantijomis. Mažos įmonės buvo šiek tiek mažiau linkusios įkeisti savo turtą nei didelės (atitinkamai 69,8 ir 72,5 %). Statybų veiklą vykdančios įmonės savo įsipareigojimus turto įkeitimu ar garantijomis užtikrino dažniausiai (78,6 %), o rečiausiai tai darė paslaugas teikiančios įmonės (65,4 %). Trečdalis įmonių savo įsipareigojimus taip pat yra užtikrinusios fizinių asmenų laidavimais. Šiek tiek daugiau nei keturi penktadaliai respondentų nurodė, kad pagrindinė tokio laidavimo atsiradimo priežastis – pradinė paskolos teikimo sąlyga.

2014 m. antrąjį pusmetį į kredito įstaigas pasiskolinti ar pakeisti esamų įsipareigojimų sutarties sąlygų kreipėsi 14,8 proc. visų apklausoje dalyvavusių įmonių, trys penktadaliai šių prašymų buvo patenkinti ir paskolinta visa nurodyta suma (žr. 5 pav.). Pagrindinė prašymų netenkinimo ar nevisiško patenkinimo priežastis buvo tokia pati kaip ir ankstesniais laikotarpiais, t. y. prasta įmonių finansinė būklė (20,0 % visų netenkintų prašymų). 63,5 proc. į kredito įstaigas besikreipusių apklausoje dalyvių manė, kad skolinimosi galimybės per pusmetį beveik nepasikeitė, o ketvirtadalis – kad jos pagerėjo. Daugiausia respondentų (18,9 %) nurodė, kad skolinimosi galimybės buvo palankesnės dėl sumažėjusių palūkanų, o didžiausią nerimą dažniausiai kėlė didėjančios kitos skolinimosi išlaidos (18,9 %).

2015 m. pirmąjį pusmetį skolinimosi iš kredito įstaigų poreikis padidėjo (7,3 proc. p.). Beveik penktadalis įmonių nurodė, kad jų planuojamas skolinimosi poreikis augo (žr. priedo 3 lentelę). Didžiausią paskolų poreikį jautė statybos, o mažiausią – prekybos įmonės. Kaip ir praėjusį pusmetį, skolintos lėšos daugiausia būtų naudojamos įrenginiams, mašinoms, transporto priemonėms remontuoti ar įsigyti (52,0 %), žaliavoms ar medžiagoms pirkti (37,6 %) bei pastatams, inžineriniams statiniams statyti, rekonstruoti, išsinuomoti ir įsigyti (16,2 %; žr. priedo 5 lentelę).

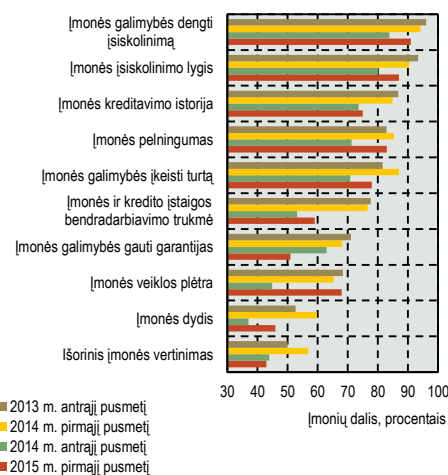
Svarbiausi kredito įstaigos pasirinkimą lemiantys veiksniai buvo kredito įstaigos taikomų skolinimo sąlygų palankumas, maži paslaugų įkainiai ir greitas sprendimų priėmimas (žr. priedo 7 lentelę). Apklaustų įmonių vertinimu, kredito įstaigai priimant sprendimą skolinti, svarbiausi veiksniai buvo tie patys kaip ir prieš pusmetį: įmonės galimybės dengti įsiskolinimą, jau turimų įsiskolinimų lygis ir pelningumas (žr. 6 pav.). Apklausoje dalyvių nuomone, per praėjusį pusmetį labiausiai išaugo pelningumo, o sumažėjo garantijų svarba.

5 pav. Prašymų paskolinti ar pakeisti esamų įsipareigojimų sutarties sąlygas tenkinimas



Šaltiniai: ne finansų įmonių apklausa dėl finansavimo sąlygų.

6 pav. Įmonių, kurios mano, kad nurodyti veiksniai yra svarbūs kredito įstaigoms priimant sprendimą skolinti, dalis



Šaltiniai: ne finansų įmonių apklausa dėl finansavimo sąlygų.

PRIEDAS. ATSAKYMŲ Į PAGRINDINIUS KLAUSIMUS REZULTATAI (2014 m. antrasis pusmetis)

1 lentelė. Ne finansų įmonių pagrindinių finansinių rodiklių ir darbuotojų skaičiaus kaita (jei nenurodyta kitaip, %)

	Pramonė	Statyba	Prekyba	Paslaugos	Maža	Vidutinė	Didelė	Iš viso
Pardavimo pajamos (proc. skirtumas)	36,3	39,8	21,3	34,1	24,5	27,4	46,5	32,5
Sumažėjo	20,2	19,3	26,2	21,6	21,6	26,9	17,0	22,0
Nepakito	20,2	17,0	23,0	20,4	28,1	17,1	15,7	20,4
Padidėjo	56,5	59,1	47,5	55,7	46,1	54,3	63,5	54,5
Nenurodė	3,2	4,5	3,3	2,4	4,2	1,7	3,8	3,2
Turto balansinė vertė (proc. skirtumas)	5,7	10,2	12,2	14,3	13,2	2,9	17,6	10,9
Sumažėjo	26,6	21,6	14,8	18,6	13,2	21,7	25,8	20,2
Nepakito	36,3	40,9	54,9	44,3	55,1	50,3	26,4	44,3
Padidėjo	32,3	31,8	27,0	32,9	26,4	24,6	43,4	31,1
Nenurodė	4,8	5,7	3,3	4,2	5,4	3,4	4,4	4,4
Įsipareigojimų balansinė vertė (proc. skirtumas)	-1,6	4,5	-3,3	-5,3	0,0	-3,4	-3,1	-2,1
Sumažėjo	30,6	23,9	27,9	25,7	16,8	28,0	37,1	27,1
Nepakito	35,5	39,8	41,8	48,5	58,1	42,9	24,5	42,1
Padidėjo	29,0	28,4	24,6	20,4	16,8	24,6	34,0	25,0
Nenurodė	4,8	8,0	5,7	5,4	8,4	4,6	4,4	5,8
Nuosavo kapitalo balansinė vertė (proc. skirtumas)	10,4	18,2	13,1	12,0	11,4	5,7	22,7	12,9
Sumažėjo	20,2	9,1	13,9	10,8	10,2	12,6	18,2	13,6
Nepakito	45,2	54,5	54,9	59,9	58,7	65,7	36,5	54,1
Padidėjo	30,6	27,3	27,0	22,8	21,6	18,3	40,9	26,5
Nenurodė	4,0	9,1	4,1	6,6	9,6	3,4	4,4	5,8
Darbuotojų skaičius (proc. skirtumas)	0,8	5,7	4,9	0,6	3,0	-1,7	6,9	2,6
Sumažėjo	23,4	25,0	15,6	21,0	18,0	21,7	23,3	21,0
Nepakito	51,6	43,2	63,9	56,9	59,9	58,3	45,9	54,9
Padidėjo	24,2	30,7	20,5	21,6	21,0	20,0	30,2	23,6
Nenurodė	0,8	1,1	0,0	0,6	1,2	0,0	0,6	0,6
2014 m. pirmojo pusmečio rezultatas (proc. skirtumas)	53,2	50,0	61,5	55,1	49,7	52,6	64,1	55,3
Pelnas	73,4	70,5	77,1	75,5	70,7	72,6	80,5	74,5
Nuostolis	20,2	20,5	15,6	20,4	21,0	20,0	16,4	19,2
Nenurodė	6,5	9,1	7,4	4,2	8,4	7,4	3,1	6,4
2014 m. antrojo pusmečio rezultatas (proc. skirtumas)	37,9	27,0	56,5	33,6	31,8	36,0	44,6	37,4
Pelnas	66,1	53,4	75,4	62,9	61,1	64,0	70,4	65,1
Nuostolis	28,2	36,4	18,9	29,3	29,3	28,0	25,8	27,7
Nenurodė	5,7	10,2	5,7	7,8	9,6	8,0	3,8	7,2
2014 m. pirmąjį pusmetį nuostolių patyrusių įmonių, kurios 2014 m. antrąjį pusmetį uždirbo pelno, dalis	4,0	5,7	7,4	6,0	6,6	5,1	5,7	5,8
2014 m. pirmąjį pusmetį uždirbusių pelno įmonių, kurios 2014 m. antrąjį pusmetį patyrė nuostolių, dalis	12,1	19,3	9,8	15,0	13,8	12,6	15,1	13,8

2 lentelė. Patiriamų sunkumų reikšmė ir tikėtina jų kaita 2015 m. pirmąjį pusmetį (jei nenurodyta kitaip, %)

	Pramonė	Statyba	Prekyba	Paslaugos	Maža	Vidutinė	Didelė	Iš viso
Klientų trūkumas 2014 m. antrąjį pusmetį (proc. skirtumas)	-0,8	-5,6	28,7	0,6	3,5	17,7	-4,4	5,9
Mažas	28,2	26,1	12,3	24,6	24,6	17,7	26,4	22,8
Vidutinis	41,1	51,1	46,7	45,5	45,5	44,0	47,8	45,7
Didelis	27,4	20,5	41,0	25,2	28,1	35,4	22,0	28,7
Nenurodė	3,2	2,3	0,0	4,8	1,8	2,9	3,8	2,8
Klientų trūkumo tikėtina kaita 2015 m. pirmąjį pusmetį (proc. skirtumas)	8,9	6,8	14,8	1,8	-1,8	11,4	13,2	7,6
Sumažės	15,3	17,1	16,4	19,2	25,2	16,0	10,1	17,2
Nepakis	51,6	52,3	45,1	49,1	40,7	48,6	59,1	49,3
Padidės	24,2	23,9	31,2	21,0	23,4	27,4	23,3	24,8
Nenurodė	8,9	6,8	7,4	10,8	10,8	8,0	7,6	8,8
Konkurencijos išaugimas 2014 m. antrąjį pusmetį (proc. skirtumas)	-4,0	14,8	35,3	12,5	8,3	24,6	9,5	14,3
Mažas	25,8	13,6	9,0	19,8	19,8	11,4	22,0	17,6
Vidutinis	46,0	53,4	45,9	38,9	47,9	45,7	40,9	44,9
Didelis	21,8	28,4	44,3	32,3	28,1	36,0	31,5	31,9
Nenurodė	6,5	4,6	0,8	9,00	4,2	6,9	5,7	5,6
Konkurencijos išaugimo tikėtina kaita 2015 m. pirmąjį pusmetį (proc. skirtumas)	22,6	36,3	40,2	30,5	28,7	34,9	32,1	31,9
Sumažės	3,2	2,3	4,1	2,4	4,8	3,4	0,6	3,00
Nepakis	62,1	50,0	44,3	51,5	52,1	46,9	57,9	52,1
Padidės	25,8	38,6	44,3	32,9	33,5	38,3	32,7	34,9
Nenurodė	8,9	9,1	7,4	13,2	9,6	11,4	8,8	10,0
Finansavimo šaltinių sumažėjimas 2014 m. antrąjį pusmetį (proc. skirtumas)	-37,1	-22,7	-40,2	-29,9	-28,1	-22,9	-49,0	-32,9
Mažas	50,8	39,8	52,5	45,5	45,5	38,9	59,1	47,5
Vidutinis	23,4	26,1	13,9	21,6	17,4	25,1	20,1	21,0
Didelis	13,7	17,1	12,3	15,6	17,4	16,0	10,1	14,6
Nenurodė	12,1	17,1	21,3	17,4	19,8	20,0	10,7	17,0
Finansavimo šaltinių sumažėjimo tikėtina kaita 2015 m. pirmąjį pusmetį (proc. skirtumas)	3,2	0,0	-0,8	1,2	0,6	1,7	0,6	1,0
Sumažės	8,1	11,4	9,8	7,8	10,8	8,0	8,2	9,0
Nepakis	62,9	58,0	56,6	59,9	52,1	58,9	67,9	59,5
Padidės	11,3	11,4	9,0	9,0	11,4	9,7	8,8	10,0
Nenurodė	17,7	19,3	24,6	23,4	25,8	23,4	15,1	21,6
Padidėjusios gamybos sąnaudos 2014 m. antrąjį pusmetį (proc. skirtumas)	-1,6	-4,5	-19,7	-13,1	-23,9	-2,3	-5,1	-10,3
Mažos	25,8	28,4	35,3	31,7	43,1	23,4	25,2	30,5
Vidutinės	46,8	39,8	33,6	41,3	27,0	48,0	46,5	40,5
Didelės	24,2	23,9	15,6	18,6	19,2	21,1	20,1	20,2
Nenurodė	3,2	8,0	15,6	8,4	10,8	7,4	8,2	8,8
Padidėjusių gamybos sąnaudų tikėtina kaita 2015 m. pirmąjį pusmetį (proc. skirtumas)	30,6	30,7	22,1	30,5	23,9	27,4	34,6	30,5
Sumažės	6,5	11,4	7,4	5,4	6,6	10,9	3,8	7,2
Nepakis	47,6	35,2	47,5	46,7	47,9	41,1	46,5	45,1
Padidės	37,1	42,1	29,5	35,9	30,5	38,3	38,4	37,7
Nenurodė	8,9	11,4	15,6	12,0	15,0	9,7	11,3	12,0
Tinkamo personalo stygius 2014 m. antrąjį pusmetį (proc. skirtumas)	-1,6	25,0	15,5	-5,4	-9,0	8,6	-5,0	-1,6
Mažas	29,0	18,2	38,5	34,1	38,3	25,1	30,2	31,1
Vidutinis	38,7	33,0	32,0	28,7	23,4	34,9	40,3	32,7
Didelis	27,4	43,2	23,0	28,7	29,3	33,7	25,2	29,5
Nenurodė	4,8	5,7	6,6	8,4	9,0	6,3	4,4	6,6

	<i>Pramonė</i>	<i>Statyba</i>	<i>Prekyba</i>	<i>Paslaugos</i>	<i>Maža</i>	<i>Vidutinė</i>	<i>Didelė</i>	<i>Iš viso</i>
Tinkamo personalo stygiaus tikėtina kaita 2015 m. pirmąjį pusmetį (proc. skirtumas)	19,3	36,3	18,0	16,2	20,4	23,5	18,9	21,0
Sumažės	6,5	4,6	6,6	7,2	4,8	7,4	6,9	6,4
Nepakis	58,1	45,5	59,0	56,9	57,5	49,1	61,0	55,7
Padidės	25,8	40,9	24,6	23,4	25,2	30,9	25,8	27,4
Nenurodė	9,7	9,1	9,8	12,6	12,6	12,6	6,3	10,6
Verslo partnerių įsiskolinimas 2014 m. antrąjį pusmetį (proc. skirtumas)	-20,9	10,2	-15,5	-10,7	-11,3	-9,8	-11,4	-10,7
Mažas	41,9	23,9	42,6	34,1	38,3	34,9	35,9	36,3
Vidutinis	33,9	36,4	26,2	35,9	29,9	34,3	35,2	33,1
Didelis	21,0	34,1	27,1	23,4	27,0	25,1	24,5	25,6
Nenurodė	3,2	5,7	4,1	6,6	4,8	5,7	4,4	5,0
Verslo partnerių įsiskolinimo tikėtina kaita 2015 m. pirmąjį pusmetį (proc. skirtumas)	6,4	15,9	17,2	7,8	12,0	9,1	12,6	11,2
Sumažės	10,5	8,0	6,6	10,8	12,0	10,3	5,0	9,2
Nepakis	62,9	56,8	58,2	56,3	51,5	57,1	67,3	58,5
Padidės	16,9	23,9	23,8	18,6	24,0	19,4	17,6	20,4
Nenurodė	9,7	11,4	11,5	14,4	12,6	13,1	10,1	12,0
Mokesčių naštos padidėjimas 2014 m. antrąjį pusmetį (proc. skirtumas)	22,6	40,9	41,0	29,3	40,1	41,7	14,5	32,5
Mažas	16,1	10,2	9,8	13,8	13,8	6,9	18,2	12,8
Vidutinis	42,7	35,2	37,7	38,9	30,5	41,1	45,3	38,9
Didelis	38,7	51,1	50,8	43,1	53,9	48,6	32,7	45,3
Nenurodė	2,4	3,4	1,6	4,2	1,8	3,4	3,8	3,0
Mokesčių naštos padidėjimo tikėtina kaita 2015 m. pirmąjį pusmetį (proc. skirtumas)	21,8	30,7	27,0	24,6	29,9	30,9	15,1	25,5
Sumažės	3,2	3,4	2,5	2,4	2,4	3,4	2,5	2,8
Nepakis	63,7	55,7	59,8	59,3	56,9	50,9	73,0	59,9
Padidės	25,0	34,1	29,5	27,0	32,3	34,3	17,6	28,3
Nenurodė	8,1	6,8	8,2	11,4	8,4	11,4	6,9	9,0
Teisiniai ar administraciniai reikalavimai 2014 m. antrąjį pusmetį (proc. skirtumas)	-11,3	0,0	0,9	1,7	-6,5	1,1	-0,6	-2,0
Maži	28,2	25,0	26,2	26,4	28,7	26,3	24,5	26,6
Vidutiniai	41,1	38,6	39,3	35,3	38,9	33,1	43,4	38,3
Dideli	16,9	25,0	27,1	28,1	22,2	27,4	23,9	24,6
Nenurodė	13,7	11,4	7,4	10,2	10,2	13,1	8,2	10,6
Teisinių ar administracinių reikalavimų tikėtina kaita 2015 m. pirmąjį pusmetį (proc. skirtumas)	13,7	18,2	19,7	18,6	16,2	22,9	13,3	17,6
Sumažės	2,4	3,4	4,9	1,2	3,6	1,7	3,1	2,8
Nepakis	64,5	61,4	58,2	61,7	59,9	57,1	67,9	61,5
Padidės	16,1	21,6	24,6	19,8	19,8	24,6	16,4	20,4
Nenurodė	16,9	13,6	12,3	17,4	16,8	16,6	12,6	15,4
Kiti sunkumai 2014 m. antrąjį pusmetį (proc. skirtumas)	-19,3	-22,7	-13,1	-22,1	-15,6	-16,6	-26,4	-19,4
Maži	26,6	25,0	19,7	28,7	21,6	22,9	32,1	25,4
Vidutiniai	13,0	19,3	15,6	8,4	12,0	14,9	12,6	13,2
Dideli	7,3	2,3	6,6	6,6	6,0	6,3	5,7	6,0
Nenurodė	53,2	53,4	58,2	56,3	60,5	56,0	49,7	55,5
Kitų sunkumų tikėtina kaita 2015 m. pirmąjį pusmetį (proc. skirtumas)	1,6	-6,8	-3,3	0,0	-3,0	0,0	-1,9	-1,6
Sumažės	3,2	9,1	7,4	3,6	6,0	5,1	5,0	5,4
Nepakis	38,7	30,7	32,0	34,7	29,9	30,9	42,8	34,3
Padidės	4,8	2,3	4,1	3,6	3,0	5,1	3,1	3,8
Nenurodė	53,2	58,0	56,6	58,1	61,1	58,9	49,1	56,5

3 lentelė. Įmonių pasiskirstymas pagal verslo finansinių poreikių tenkinimo kilmę (jei nenurodyta kitaip, %)

	<i>Pramonė</i>	<i>Statyba</i>	<i>Prekyba</i>	<i>Paslaugos</i>	<i>Maža</i>	<i>Vidutinė</i>	<i>Didelė</i>	<i>Iš viso</i>
Įmonių pasiskirstymas pagal verslo finansinių poreikių tenkinimą vidaus ištekliais								
50 ir mažiau	18,6	9,6	14,7	15,9	10,6	13,9	21,5	15,2
60–70	11,0	6,0	5,2	3,8	2,5	5,5	11,4	6,3
80–90	22,9	22,9	21,6	17,2	20,6	21,2	20,1	20,7
100	47,5	61,4	58,6	63,1	66,3	59,4	47,0	57,8
Įmonių pasiskirstymas pagal ketinimus verslo finansinius poreikius tenkinti vidaus ištekliais								
50 ir mažiau	32,6	6,9	34,9	28,8	27,0	18,5	37,5	27,7
60–70	15,2	20,7	7,0	6,1	10,8	11,1	10,7	10,9
80–90	19,6	34,5	20,9	21,2	17,6	31,5	21,4	22,8
100	32,6	37,9	37,2	43,9	44,6	38,9	30,4	38,6
Piniginių įsipareigojimų kredito įstaigoms, kuriuos reikia gražinti, neturėjusių įmonių dalis	41,9	68,2	51,6	51,5	68,3	55,4	31,5	52,1
Įmonių, kurių įsipareigojimai užtikrinti įkeistu turtu ar garantijomis, dalis	70,8	78,6	72,9	65,4	69,8	68,0	72,5	70,4
Veiksnių, lėmusių vidaus finansavimo šaltinių pasirinkimą tenkinant verslo poreikius, svarba								
Pakankami vidaus finansavimo šaltiniai arba poreikio skolintis nebuvimas (proc. skirtumas)	20,0	16,7	16,8	12,3	25,3	-1,2	25,4	16,1
Įmonės savininkų nenoras prisiimti papildomų įsipareigojimų (proc. skirtumas)	-14,5	3,6	-12,4	-9,7	5,1	-6,2	-28,2	-9,1
Įmonės savininkų nenoras prarasti įmonės valdymo kontrolę (proc. skirtumas)	-21,8	-15,5	-13,3	-9,1	-6,3	-10,6	-27,5	-14,3
Įmonės savininkų nenoras dalytis uždirbtu pelnu (proc. skirtumas)	-40,0	-33,3	-34,5	-44,2	-40,5	-32,3	-44,4	-38,8
Informacijos trūkumas arba nežinojimas, kaip pritraukti išorės finansavimo šaltinių (proc. skirtumas)	-48,2	-33,3	-42,5	-40,9	-31,6	-32,9	-62,7	-41,6
Per didelės išorės finansavimo šaltinių sąnaudos (proc. skirtumas)	-10,0	20,2	10,6	4,5	14,6	14,9	-15,5	5,4
Nepasitikėjimas kredito įstaigų sistema (proc. skirtumas)	-37,3	-17,9	-13,3	-12,3	-4,4	-13,0	-43,7	-19,3
Kredito įstaigos ar kito skolintojo atsisakymas teikti finansavimą (proc. skirtumas)	-33,6	-16,7	-30,1	-17,5	-13,3	-17,4	-44,4	-24,3
Įmonių veiklos finansavimo priemonės (priemonę naudojančių įmonių dalis)								
Vidaus ištekliai	98,4	98,9	95,9	97,0	95,8	97,1	99,4	97,4
Sąskaitos pereinimo ir kredito linijos	41,1	35,2	30,3	27,5	20,4	33,1	45,9	32,9
Bankų paskolos	40,3	27,3	23,8	20,4	18,0	24,0	40,9	27,3
Lizingas, išperkamoji nuoma, faktoringas	48,4	35,2	41,8	36,5	28,1	35,4	59,1	40,5
Akcinio kapitalo didinimas (nauja įmonės akcijų emisija)	13,7	12,5	13,9	4,8	10,8	9,7	11,3	10,6
Skolos vertybinių popierių emisija	7,3	6,8	5,7	3,6	6,0	4,6	6,3	5,6
Europos Sąjungos fondų lėšų naudojimas	30,6	11,4	6,6	16,8	11,4	14,3	25,2	16,8
Prekybos kreditai	33,9	36,4	33,6	15,0	24,6	24,6	35,2	27,9

	<i>Pramonė</i>	<i>Statyba</i>	<i>Prekyba</i>	<i>Paslaugos</i>	<i>Maža</i>	<i>Vidutinė</i>	<i>Didelė</i>	Iš viso
Valstybės ar savivaldybės finansinė parama	18,5	12,5	9,0	12,6	12,6	12,6	14,5	13,2
Kita	29,0	36,4	21,3	24,0	26,3	25,1	28,9	26,7
Įmonių, ketinančių keisti veiklos finansavimo šaltinius, dalis	12,9	13,6	8,2	13,8	16,2	8,6	12,0	12,2
2015 m. pirmąjį pusmetį plėtrą planuojančių įmonių dalis	38,7	37,5	36,1	40,1	44,3	32,0	39,0	38,3
Vidutinė svertinė⁴ plėtrą planuojančių įmonių naudojant išorės finansinius išteklius dalis	30,7	16,6	26,5	24,8	22,7	21,5	32,7	25,4
Prašymų paskolinti ar pakeisti esamų įsipareigojimų sutarčių sąlygas tenkinimas								
Prašymas buvo atmetas	9,5	50,0	20,0	20,8	16,7	36,8	18,6	23,0
Paskolino mažesnę negu prašyme nurodytą sumą	9,5	0,0	13,3	16,7	16,7	15,7	7,0	10,8
Paskolino visą prašyme nurodytą sumą	76,2	35,7	66,7	58,3	58,3	42,1	69,8	60,8
Įmonių planuojamas skolinimosi iš kredito įstaigų poreikio pokytis (proc. skirtumas)	-27,7	14,3	-39,1	-16,0	-15,2	-28,2	-20,2	-21,6
Sumažėjo	44,4	14,3	49,2	39,5	34,0	42,3	42,2	40,4
Nepakito	38,9	57,1	40,7	37,0	47,2	43,6	35,8	40,8
Padidėjo	16,7	28,6	10,1	23,5	18,8	14,1	22,0	18,8

4 lentelė. Įmonių planuojama finansavimo priemonių kaita (jei nenurodyta kitaip, %)

	<i>Bus nustota naudoti</i>	<i>Naudojimas sumažės</i>	<i>Naudojimas nepakis</i>	<i>Naudojimas padidės</i>	<i>Bus pradėta naudoti</i>
Vidaus ištekliai	3,2	16,4	59,0	19,7	1,6
Sąskaitos pereikvojimas ir kredito linijos	18,0	3,3	47,5	9,8	9,8
Bankų paskolos	14,8	4,9	24,6	19,7	29,5
Išperkamoji nuoma ir faktoringas	11,5	0,0	42,6	18,0	16,4
Akcinio kapitalo didinimas	21,3	0,0	45,9	9,8	4,9
Skolos vertybinių popierių emisija	23,0	0,0	50,8	0,0	1,6
Europos Sąjungos fondų įsisavinimas	23,0	0,0	36,1	11,5	8,2
Prekybos kreditai	18,0	3,3	41,0	16,4	1,6
Valstybės ar savivaldybės finansinė parama	23,0	0,0	47,5	0,0	23,0
Kita	19,7	0,0	47,5	1,6	1,6

⁴ Gaunama kiekvieno intervalo vidurkį pasveriant pagal respondentų, pasirinkusių atitinkamą atsakymą, skaičių. Įmonės, teikdamos atsakymus į klausimą, kokią dalį veiklos jos finansuoja išorės ištekliais, galėjo pasirinkti iš šių intervalų (%): iki 5, 6–10, 11–20, 21–30, 31–40, 41–50, 51–60, 61–70, 71–80, 81–90, 91–100.

5 lentelė. Iš išorės finansavimo šaltinių gautų lėšų panaudojimas į klausimą atsakiusiose įmonėse (%; respondentų imtis – 173 įmonės)

	Iš viso
Įrenginių, mašinų, transporto priemonių remontas, įsigijimas ar nuoma	52,0
Žaliavų, medžiagų, kuro, prekių, skirtų perparduoti, įsigijimas	37,6
Pastatų, inžinerinių statinių statyba, rekonstravimas, įsigijimas (nuoma)	16,2
Paslaugų pirkimas	11,0

6 lentelė. Į klausimą atsakiusių įmonių pateiktas skolinimosi galimybių ir kredito įstaigų teikiamų paslaugų standartų vertinimas (jei nenurodyta kitaip, %; respondentų imtis – 74 įmonės)

	Iš viso
Skolinimosi galimybių pokytis (proc. skirtumas)	12,1
Sumažėjo	12,2
Nepakito	63,5
Padidėjo	24,3
Kredito įstaigų teikiamų paslaugų standartų pokytis (proc. skirtumas)	-17,5
Švelnėjo	1,4
Nepakito	79,7
Griežtėjo	18,9

7 lentelė. Į klausimą atsakiusių įmonių pateiktas veiksniai, kurie gali būti svarbūs pasirenkant kredito įstaigą, vertinimas (jei nenurodyta kitaip, %; respondentų imtis – 240 įmonių)

	Iš viso
Kredito įstaigos skolinimo sąlygos yra palankios	84,6
Kredito įstaigos siūlomų paslaugų įkainiai yra maži	75,8
Kredito įstaiga greitai priima sprendimus	75,8
Kredito įstaiga turi platų paslaugų asortimentą	58,3
Kredito įstaiga išmano veiklą, kurią vykdo jūsų įmonė	46,7
Kredito įstaigos platus padalinių tinklas	32,1
Įmonės savininkų (valdytojų) asmeniniai ryšiai su kredito įstaiga	19,6