

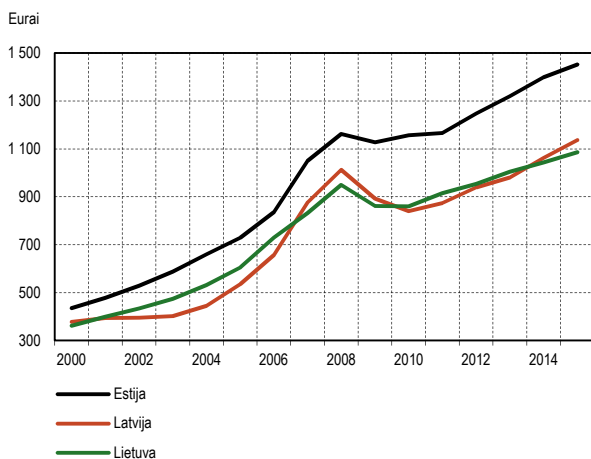
2 PRIEDAS. Vidutinio atlygio darbuotojams skirtumai Baltijos valstybėse

Baltijos valstybių ekonominio išsivystymo lygis yra gana panašus, tačiau, vertinant to meto kainomis apskaičiuotą vidutinį atlygį darbuotojams, matyti reikšmingų skirtumų. Vienas iš veiksnių, paaiškinančių tokius skirtumus, yra skirtinga namų ūkių disponuojamųjų pajamų struktūra. Ji rodo, kad Lietuvos atlygio darbuotojams dalis, palyginti su visomis disponuojamosiomis pajamomis, yra mažesnė nei kitų Baltijos valstybių. Atlikus tyrimą, šiame apžvalgos priede palyginamas pagal perkamosios galios paritetą (PGP) įvertintas Baltijos valstybių darbo našumo ir atlygio darbuotojams santykis su tokiu santykiu kitose ES šalyse. Analizė rodo, kad jis iš esmės atitinka ES vyraujančias tendencijas.

1. Atlygis darbuotojams ir disponuojamosios pajamos

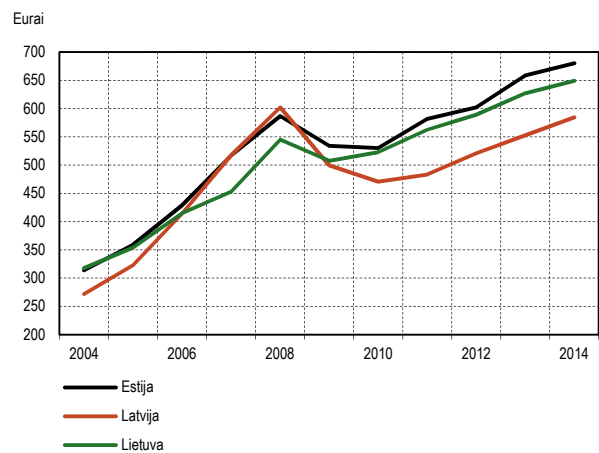
Nuo 2012 m. vidutinis nominalusis atlygis darbuotojui⁹, apimantis darbo užmokestį ir socialinio draudimo įnašus, Lietuvoje auga vidutiniškai beveik 4,5 proc. per metus. Toks augimo tempas yra lėtesnis už vidutinio atlygio darbuotojui augimą Latvijoje ir Estijoje. Lietuvoje vidutinis atlygis darbuotojui ne tik auga lėčiausiai, bet ir yra mažiausias. Pavyzdžiui, 2015 m. vidutinis mėnesio atlygis darbuotojui Lietuvoje sudarė 1 087 eurus, Latvijoje jis sudarė 1 137, Estijoje – 1 453 eurus. Vadinas, Lietuvos vidutinis atlygis darbuotojui buvo beveik 5 proc. mažesnis nei atlygis, mokėtas Latvijoje, ir net trečdaliu mažesnis nei toks Estijos rodiklis (žr. A pav.). Tiesa, atlygis darbuotojams sudaro tik dalį namų ūkių pajamų. Namų ūkiai pajamų gauna ir iš ūkinės veiklos, sukaupto kapitalo, valstybės institucijų ir užsienyje gyvenančių artimųjų pervedamų lėšų. Šiuos ir kitus pajamų šaltinius apima namų ūkių disponuojamosios pajamos, t. y. visos namų ūkių gautos pajamos, kurias jie gali laisvai naudoti, įvykdę visus privalomuosius įsipareigojimus¹⁰. Kaip matyti iš B paveikslo, Lietuvos ir Estijos namų ūkių disponuojamosios pajamos, tenkančios vienam gyventojui, nuo 2010 m. yra gana panašios: 2014 m. vieno Lietuvos gyventoją disponuojamosios pajamos buvo tik 5 proc. mažesnės nei Estijos gyventoją (atitinkama Latvijos rodiklį viršijo daugiau nei 10 %).

A pav. Vidutinis mėnesio atlygis darbuotojui Baltijos valstybėse (to meto kainomis)



Šaltiniai: Eurostatas ir Lietuvos banko skaičiavimai.

B pav. Vidutinės mėnesio disponuojamosios pajamos, tenkančios vienam gyventojui Baltijos valstybėse (to meto kainomis)



Šaltiniai: Eurostatas ir Lietuvos banko skaičiavimai.

C paveiksle pavaizduota 2012–2014 m. Baltijos valstybių namų ūkių disponuojamųjų pajamų struktūra. Kaip matyti iš paveikslo, Lietuvoje darbuotojams sumokamo atlygio dalis (62,4 %) yra reikšmingai mažesnė nei tokios Latvijos (73,5 %) ar Estijos (86,7 %) dalys, tačiau Lietuvos namų ūkių kapitalo pajamos¹¹ sudaro gerokai didesnę disponuojamųjų pajamų dalį – 38,2 proc. (šios Latvijos ir Estijos dalys yra atitinkamai 27,7 ir 21,4 %). Tiesa, tokiai struktūrai poveikio turi skirtingos pajamų apmokestinimo ir socialinių įmokų sistemos. Pavyzdžiui, Lietuvoje pajamų mokesčiai ir socialinės įmokos sudaro 24,5 proc. disponuojamųjų pajamų, iš jų 5,7 proc. sudaro pajamų mokesčiai ir 18,8 proc. – socialinės įmokos. Estijoje pajamų mokesčiai ir socialinės įmokos sudaro 34,6 proc. disponuojamųjų pajamų, iš jų 10,5 proc. sudaro pajamų mokesčiai ir 24,1 proc. – socialinės įmokos. Latvijoje, kaip ir Lietuvoje, pajamų mokesčiai ir socialinės įmokos sudaro ketvirtadalį disponuojamųjų pajamų, nors struktūra šiek tiek ir skiriasi: Latvijoje pajamų mokesčiai sudaro 10,5, socialinės įmokos – 15,4 proc.

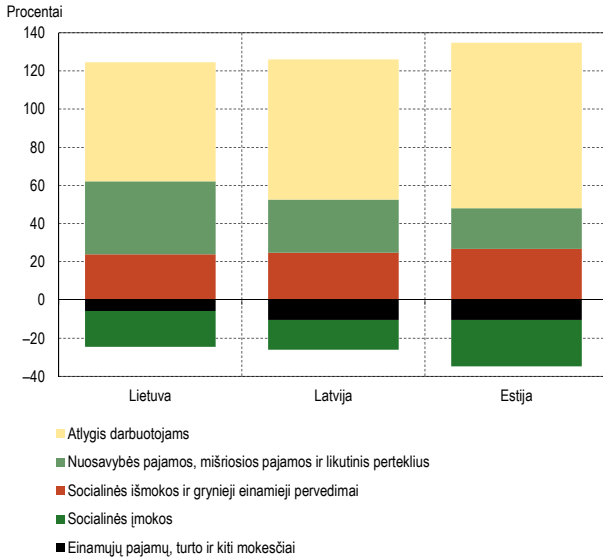
Norint įvertinti disponuojamųjų pajamų struktūrą, neiškraipomą skirtingo apmokestinimo lygio, reikia iš namų ūkių gaunamų pajamų atimti sumokėtus mokesčius ir socialines įmokas. Tokius vertinimus leidžia atlikti efektyvioji mokesčių norma (EMN). Ji parodo, kiek ūkio subjektai iš gautų pajamų sumokėjo mokesčių ir socialinių įmokų.

⁹ Norint palyginti valstybių duomenis, šiame priede vidutinis atlygis darbuotojui apibrėžiamas kaip dviejų nacionalinių sąskaitų kintamųjų – atlygio darbuotojams ir samdomųjų darbuotojų skaičiaus – santykis.

¹⁰ Daugiau informacijos apie namų ūkių disponuojamųjų pajamų šaltinius pateikta 2014 m. gruodžio mėn. Lietuvos ekonomikos apžvalgoje.

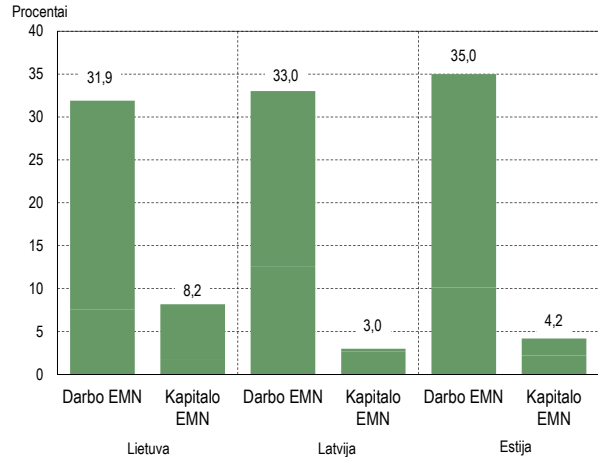
¹¹ Šiame priede kapitalo pajamos apibrėžiamos kaip nuosavybės pajamų, mišriųjų pajamų ir likutinio pertekliaus suma.

C pav. Baltijos valstybių namų ūkių disponuojamųjų pajamų struktūra (2012–2014 m., to meto kainomis)



Šaltiniai: Eurostatas, Lietuvos Statistikos departamentas ir Lietuvos banko skaičiavimai.

D pav. 2012 m. Baltijos valstybių namų ūkių darbo ir kapitalo pajamų efektyviosios mokesčių normos

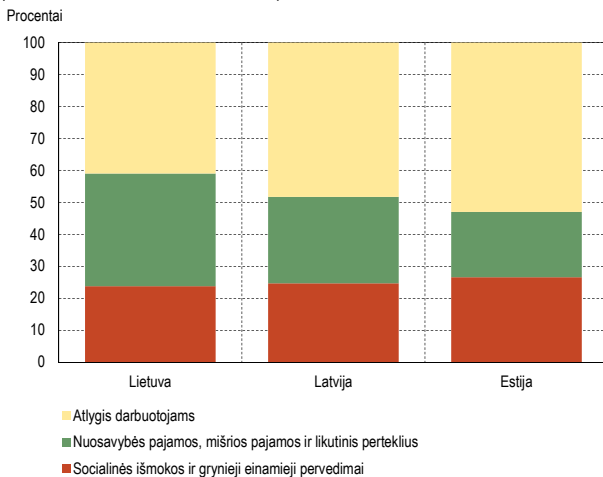


Šaltinis: Eurostatas.

2. Disponuojamosios pajamos ir efektyviosios mokesčių normos

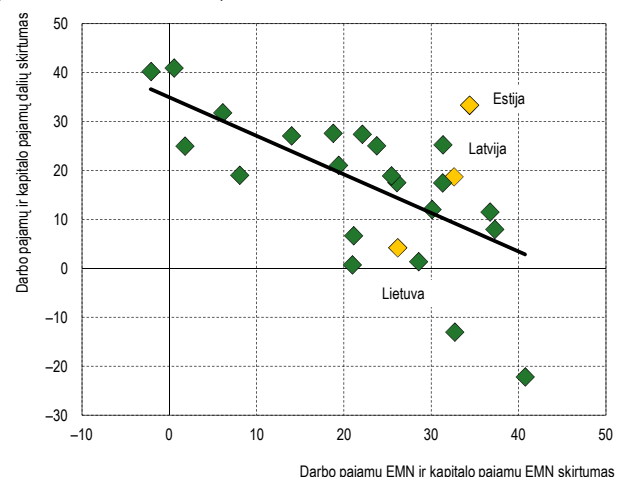
Vertinant namų ūkių pajamas, skaičiuojamos dvi EMN – darbo pajamų ir kapitalo pajamų¹². Darbo pajamų EMN – tai visų tiesioginių bei netiesioginių mokesčių ir darbdavių bei darbuotojų socialinių įmokų, mokamų nuo samdomojo darbo pajamų, sumos ir atlygio darbuotojams sumos santykis. Šią EMN reikėtų vertinti kaip apytikslę mokesčių našą, tenkančią namų ūkių darbo pajamoms. Kapitalo EMN irgi yra dviejų sumų santykis, būtent visų tiesioginių bei netiesioginių mokesčių ir socialinių įmokų, mokamų nuo nuosavybės pajamų, mišriųjų pajamų ir likutinio pertekliaus, sumos ir nuosavybės pajamų, mišriųjų pajamų ir likutinio pertekliaus sumos santykis. Šią EMN reikėtų vertinti kaip apytikslę mokesčių našą, tenkančią namų ūkių kapitalo pajamoms. D paveiksle pavaizduota visų trijų Baltijos valstybių 2012 m. darbo pajamų EMN ir kapitalo pajamų EMN. Kaip matyti iš paveikslo, 2012 m. Lietuvoje darbo pajamų EMN sudarė 31,9 proc. ir buvo mažiausia tarp Baltijos valstybių: Latvijos tokia norma buvo 33, o Estijos – 35 proc. Kitokia padėtis atsiskleidžia vertinant namų ūkių kapitalo pajamų apmokestinimą – 2012 m. jis Lietuvoje buvo didžiausias. Lietuvos namų ūkių kapitalo pajamų EMN sudarė 8,2 proc. ir buvo beveik dvigubai didesnė nei Estijos (4,2 %) ir net tris kartus didesnė nei tokia Latvijos (3 %) norma.

E pav. Baltijos valstybių namų ūkių disponuojamųjų pajamų struktūra, atėmus mokesčius ir socialines įmokas (2012–2014 m., to meto kainomis)



Šaltiniai: Eurostatas, Lietuvos Statistikos departamentas ir Lietuvos banko skaičiavimai.

F pav. Namų ūkių pajamų apmokestinimo ir disponuojamųjų pajamų struktūros ryšys (2012 m., to meto kainomis)



Šaltiniai: Eurostatas, Lietuvos Statistikos departamentas ir Lietuvos banko skaičiavimai.

E paveiksle pavaizduota pagal EMN pakoreguota namų ūkių disponuojamųjų pajamų struktūra. Nuo pavaizduotos C paveiksle ji reikšmingai nesiskiria. Lietuvoje atlygis darbuotojams vis tiek sudaro mažiausią disponuojamųjų pajamų dalį, o kapitalo pajamų dalis yra didžiausia tarp Baltijos valstybių. Tiesa, dėl gerokai didesnio, palyginti su kapitalo pajamomis, darbo pajamų apmokestinimo visose trijose Baltijos valstybėse atlygis darbuotojams atėmus mokesčius ir socialines įmokas sudaro mažesnę dalį nei atlygis darbuotojams jų neatėmus: šios Lietuvos dalys yra atitinkamai 41 ir 62,4 proc., Latvijos –

¹² Darbo ir kapitalo EMN skaičiavimo metodika ir tikslūs apibrėžimai pateikti kasmetiniame Eurostato leidinyje „Mokesčių tendencijos Europos Sąjungoje“ (angl. *Taxation trends in the European Union*):

http://ec.europa.eu/taxation_customs/resources/documents/taxation/gen_info/economic_analysis/tax_structures/2014/methodology.pdf.

48,3 ir 73,5 proc., Estijos – 53 ir 86,7 proc. Baltijos valstybių namų ūkių kapitalo pajamų atėmus mokesčius ir socialines įmokas dalys, EMN esant mažai, reikšmingai nesiskiria nuo tokių dalių, apskaičiuojamų mokesčių ir socialinių įmokų neatėmus.

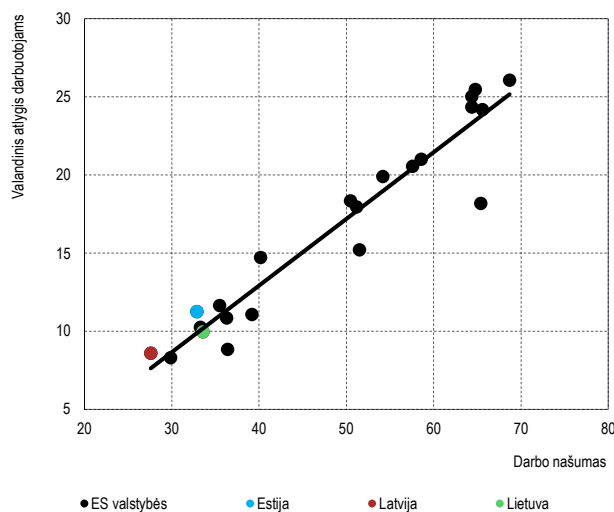
Įdomu tirti ryšį, siejantį namų ūkių darbo bei kapitalo apmokestinimą ir namų ūkių disponuojamųjų pajamų struktūrą. Iš F paveiksle pateiktų ES valstybių duomenų¹³ matyti gana aiškus ryšys (neigiama koreliacija) tarp santykinio darbo bei kapitalo pajamų apmokestinimo ir santykinės darbo bei kapitalo pajamų dalies (palyginti su disponuojamosiomis pajamomis) atėmus mokesčius ir socialines įmokas, t. y. mažėjant santykiniam apmokestinimui, santykinė darbo bei kapitalo pajamų dalis didėja. Be to, iš paveiksle pavaizduoto tiesinio ryšio išplaukia, kad esant vienodam darbo ir kapitalo pajamų apmokestinimui, darbo pajamos sudaro apie du trečdalius, kapitalo – trečdalį disponuojamųjų pajamų, į kurias neįtraukiamos socialinės išmokos ir gryniesi einamieji pervedimai.

3. Darbo atlygis ir darbo našumas¹⁴

Ekonomikos teorija teigia, kad darbo užmokesčio dydis priklauso nuo darbo našumo. Tokį ryšį lemia pelną maksimuojančių įmonių elgsena: įmonė didžiausią pelną gauna, kai darbo užmokestis atitinka ribinį darbo našumą. Jei atitikties nėra, įmonės turi paskatų keisti darbuotojų skaičių, kad darbo užmokesčio dydis vėl atitiktų darbo našumą, o uždirbamas pelnas būtų maksimalus. Jei darbo užmokestis yra mažesnis nei darbo našumas, įmonėms apsimoka samdyti daugiau darbuotojų. Tai didintų darbo jėgos paklausą ir spaudimą kelti darbo užmokestį, o mažėjančios ribinės pajamos turėtų neigiamos įtakos darbo našumui. Ir atvirkščiai, jei darbo užmokestis didesnis už darbo našumą, įmonėms apsimoka mažinti darbuotojų skaičių. Tai neigiamai paveiktų darbo užmokestį ir turėtų teigiamos įtakos darbo našumui.

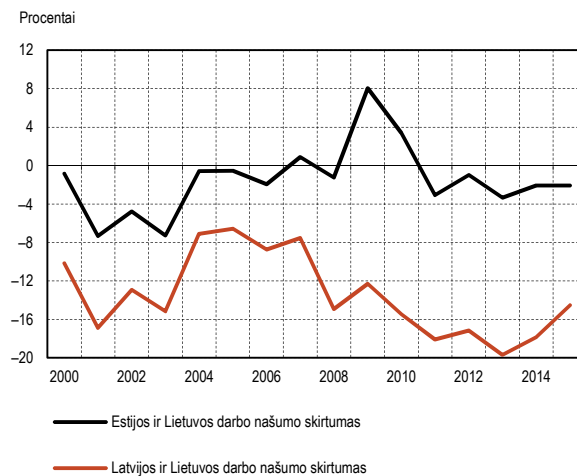
G paveiksle pavaizduotas 2014 m. valandinio darbo našumo ir valandinio atlygio darbuotojams ryšys ES šalyse. Paveikslas atskleidžia, kad visų Baltijos valstybių valandinio darbo našumo ir valandinio atlygio darbuotojams santykis šį sąryšį iš esmės atitinka. Tiesa, 2014 m. darbo našumas Lietuvoje buvo didesnis nei Latvijoje ir Estijoje. Kaip matyti iš H paveikslo, darbo našumas Lietuvoje jau kurį laiką nėra mažesnis nei kitose Baltijos valstybėse. Darbo našumo Lietuvoje ir Latvijoje skirtumai visu analizuojamu laikotarpiu yra gana reikšmingi, o darbo našumas Estijoje yra gana artimas Lietuvos rodikliui.

G pav. Darbo našumo ir valandinio atlygio darbuotojams ryšys ES šalyse (2014 m.; to meto kainomis, pagal PGP)



Šaltiniai: EBPO, Eurostatas ir Lietuvos banko skaičiavimai.

H pav. Darbo našumo skirtumai Baltijos valstybėse (to meto kainomis, pagal PGP)



Šaltiniai: EBPO ir Lietuvos banko skaičiavimai.

Tiek G paveiksle, tiek H paveiksle darbo našumas ir valandinis atlygis darbuotojams pavaizduoti atsižvelgus į PGP, nes juos skaičiuojant to meto kainomis arba palyginamosiomis kainomis, nebūtų atsižvelgiama į valiutos kurso ir kainų lygio įvairiose šalyse skirtumus. PGP atlieka dvi pagrindines funkcijas: pirma, nacionalinės valiutos konvertuojamos į vieną pasirinktą valiutą; antra, sulyginama valstybių perkamoji galia, pašalinant kainų lygio valstybėse skirtumus. Vadina-si, pagal PGP apskaičiuotų įvairių valstybių rodiklių lyginimas parodo tik realius (kiekio) skirtumus. Tai gana svarbu, nes Baltijos valstybių kainų lygio analizė atskleidžia, kad bene visų pagrindinių prekių ir paslaugų grupių kainos Lietuvoje yra mažesnės nei Estijoje ir Latvijoje (žr. I paveikslą).

Mažiausi kainų lygio skirtumai nustatyti tarp užsienio konkurencijai atvirų sektorių pagaminamų prekių ir paslaugų kainų, tokių kaip aprangos ir avalynės, degalų, būsto apstatymo, apyvokos prekių, maisto ir gėrimų kainos. Šių kainų skirtumai sudaro apie 0–15 proc. Kur kas didesni skirtumai išryškėja tarp užsienio konkurencijai uždaro sektoriaus

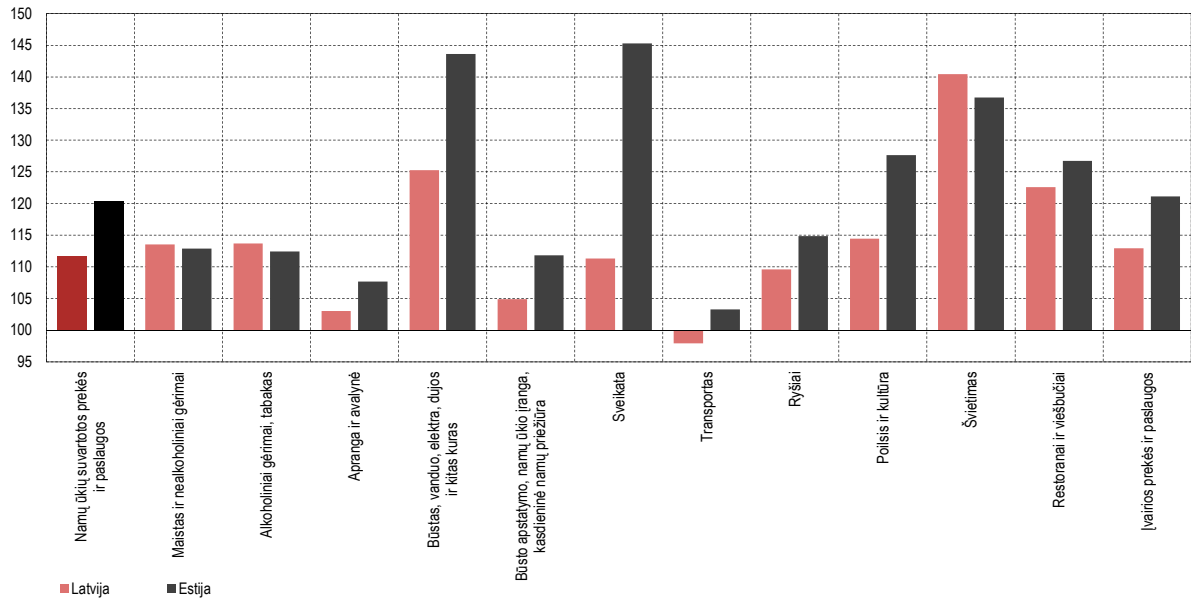
¹³ Dėl duomenų trūkumo Liuksemburgas, Malta ir Portugalija neįtraukiamos.

¹⁴ Šiame apžvalgos priede darbo našumas apskaičiuojamas kaip realiojo BVP ir dirbtų valandų santykis.

pagaminamų prekių ir paslaugų kainų, o kai kurių paslaugų, pavyzdžiui, sveikatos, švietimo ar susijusių su būstu paslaugų, kainos Lietuvoje yra iki 45 proc. mažesnės nei Latvijoje ar Estijoje.

I pav. Kainų lygio skirtumai Baltijos valstybėse (2014 m.)

Procentai, Lietuvos kainų lygis = 100



Šaltiniai: Eurostatas ir Lietuvos banko skaičiavimai.