

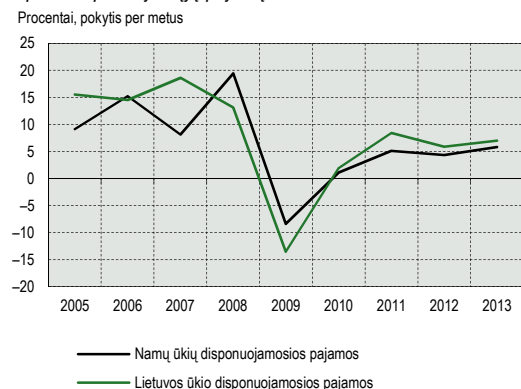
1 PRIEDAS. Namų ūkių disponuojamųjų pajamų ir taupymo normos įvertinimas ketvirčių dažnumu

2014 m. gruodžio mėn. Lietuvos ekonomikos apžvalgoje buvo pateikta Lietuvos namų ūkių disponuojamųjų pajamų raidos 1996–2012 m. analizė. Daryta išvada, kad nors didžiausią įtaką šių pajamų kaitai daro darbdavio mokama kompensacija dirbantiesiems, būtina analizuoti ir kitų namų ūkių disponuojamųjų pajamų šaltinių raidą. Tokia išvada daryta atsižvelgiant į tai, kad dažnai kompensacijos dirbantiesiems ir kitų pajamų šaltinių kaita išsiskiria. Deja, šiuo metu skelbiami Lietuvos statistikos departamento duomenys leidžia analizuoti tik metinę namų ūkių disponuojamųjų pajamų kaitą ir tik iki 2013 m. Tik metiniai duomenys ir didelis jų skelbimo vėlavimas riboja duomenų naudojimą einamojo laikotarpio ekonomikos stebėsenai. Tai skatina sudaryti ketvirtinius namų ūkių disponuojamųjų pajamų įverčius.

Šiame apžvalgos priede aprašomi du būdai namų ūkių disponuojamųjų pajamų ketvirtinei kaitai įvertinti. Pirmasis yra gana paprastas, tačiau ne toks tikslus. Antrasis – sudėtingesnis, bet ir tikslesnis, teikiantis daugiau informacijos apie namų ūkių disponuojamųjų pajamų kaitą.

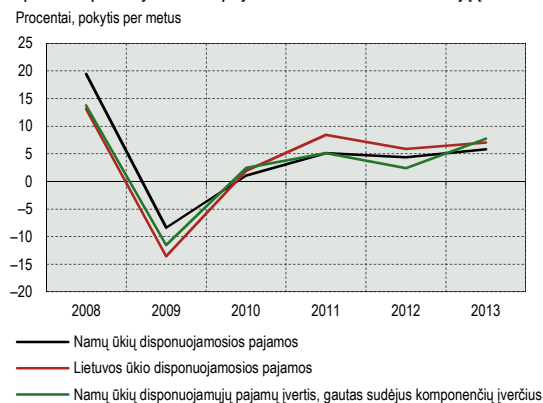
Taikant pirmąjį būdą, daroma prielaida, kad namų ūkių disponuojamųjų pajamų raida sutampa su viso ūkio disponuojamųjų pajamų⁸, skelbiamų kas ketvirtį, raida. Ši prielaida grindžiama tuo, kad visi instituciniai sektoriai yra artimai susiję ir jų disponuojamąsias pajamas sieja stiprus tarpusavio priklausomybės ryšys. A paveiksle pateikiami tiek namų ūkių, tiek ir viso šalies ūkio disponuojamųjų pajamų metiniai augimo tempai. Kaip matyti iš paveikslo, namų ūkių disponuojamųjų pajamų kaita yra labai artima viso Lietuvos ūkio disponuojamųjų pajamų kaitai. Rodiklių kaitos kryptys išsiskyrė tik 2007–2008 m.

A pav. Disponuojamųjų pajamų to meto kainomis kaita



Šaltiniai: Eurostatas, Lietuvos statistikos departamentas ir Lietuvos banko skaičiavimai.

B pav. Disponuojamosios pajamos to meto kainomis ir jų įvertis



Šaltiniai: Eurostatas, Lietuvos statistikos departamentas ir Lietuvos banko skaičiavimai.

Pagrindinis pirmojo namų ūkių disponuojamųjų pajamų vertinimo būdo trūkumas – tai, kad jis neleidžia paaiškinti, kokių rūšių pajamos lemia namų ūkių disponuojamųjų pajamų kaitą. Šią problemą padeda išspręsti antrasis disponuojamųjų pajamų vertinimo būdas. Taikant jį, sudaromas kiekvieno pajamų šaltinio⁹ įvertis, o juos sudėjus gaunamas visų namų ūkių disponuojamųjų pajamų įvertis. Šaltinių įverčiams sudaryti naudojami tik tie statistiniai rodikliai, kurie skelbiami ne rečiau nei kas ketvirtį. Vertinant Lietuvos namų ūkių disponuojamųjų pajamų kaitą, tikslinga sudaryti šiuos 6 įverčius (jų ir faktinių duomenų palyginimas pateikiamas F pav.):

- *Kompensacijos dirbantiesiems įvertį.* Jis apskaičiuojamas kaip BVP pajamų metodu įvertintos kompensacijos dirbantiesiems ir grynųjų darbo pajamų iš užsienio suma.
- *Grynųjų socialinių išmokų įvertį.* Jis apskaičiuojamas kaip skirtumas tarp valdžios sektoriaus socialinių išmokų ir socialinių įmokų. Šis skirtumas koreguojamas namų ūkių grynosios nuosavybės pensijų fonduose pokyčiu ir grynosiomis socialinėmis įmokomis, mokamomis užsieniui.
- *Mokamų einamųjų pajamų, turto ir kitų mokesčių įvertį.* Jis apskaičiuojamas kaip gyventojų pajamų mokesčio ir gyventojų mokamo žemės mokesčio suma.
- *Sukuriamos pridėtinės vertės įvertį.* Jam apskaičiuoti naudojamas pakoreguotas viso ūkio sukuriamos pridėtinės vertės augimo tempas.
- *Grynųjų einamųjų pervedimų įvertį.* Jis apskaičiuojamas kaip grynųjų gautinų einamųjų pervedimų iš užsienio ir grynųjų mokėtinų valdžios sektoriaus kitų einamųjų pervedimų suma.

⁸ 2013 m. namų ūkių disponuojamosios pajamos sudarė beveik du trečdalius visų Lietuvos ūkio disponuojamųjų pajamų.

⁹ Daugiau informacijos apie namų ūkių disponuojamųjų pajamų šaltinius pateikta 2014 m. gruodžio mėn. Lietuvos ekonomikos apžvalgoje.

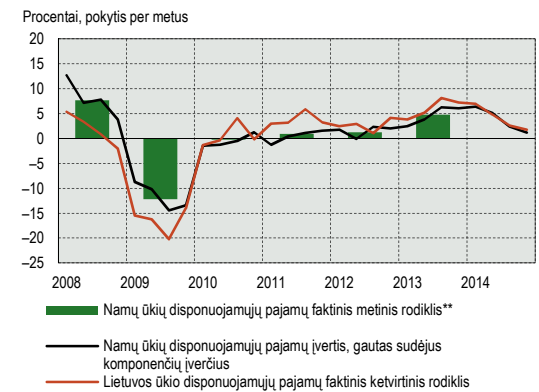
- *Pajamų iš turto įvertį.* Apskaičiuojant jį, daroma prielaida, kad bendrovės¹⁰ savininkams išmoka pastovią likutinio pertekliaus dalį. Ši dalis – santykio tarp namų ūkių pajamų iš turto¹¹ ir bendrovių likutinio pertekliaus ilgalaikis vidurkis.

Sudėjus paminėtus įverčius, gaunamas namų ūkių disponuojamųjų pajamų įvertis. Jo augimo tempų palyginimas su faktiniais duomenimis ir viso ūkio disponuojamomis pajamomis pateiktas B paveiksle¹². Kaip matyti iš paveikslo, pagal komponentes įvertintos disponuojamosios pajamos tiksliau nusako namų ūkių disponuojamųjų pajamų raidą nei viso ūkio disponuojamosios pajamos. Sprendžiant pagal vidutinę absoliučią paklaidą (angl. *mean absolute error*) ir vidutinę kvadratinę paklaidos šaknį (angl. *root mean squared error*), pagal komponentes įvertintos disponuojamosios pajamos namų ūkių disponuojamųjų pajamų raidą nusako beveik penktadaliu tiksliau.

Įsitikinus, kad metinė namų ūkių disponuojamųjų pajamų įverčio kaita yra artima faktinei, verta apskaičiuoti ir išanalizuoti ketvirtinį tokių pajamų įvertį. Norint jį apskaičiuoti, reikia daryti prielaidą, kad įverčio ir faktinių duomenų koreliacijos ryšys, išvengiamas metinėje kaitoje¹³, yra būdingas ir ketvirtinei kaitai. Gautas įvertis dar koreguojamas, kad tam tikrų metų įverčio suma atitiktų faktą. Kad namų ūkių disponuojamosios pajamos būtų išreikštos palyginamosiomis kainomis, joms pritaikomas namų ūkių vartojimo išlaidų defliatorius. Tokiu būdu apskaičiuotas ketvirtinis namų ūkių disponuojamųjų pajamų metinės kaitos įvertis pateikiamas C paveiksle, o jo pagrindu apskaičiuota namų ūkių taupymo norma – D paveiksle.

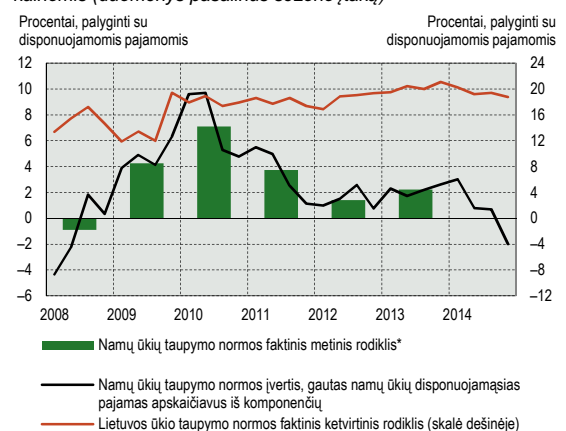
Ketvirtinis namų ūkių disponuojamųjų pajamų įvertis, apskaičiuotas sudarant kiekvieno namų ūkių disponuojamųjų pajamų šaltinio įvertį, ne tik padeda įvertinti ketvirtinę visų disponuojamųjų pajamų raidą, bet ir teikia informacijos apie jos veiksnius. Ketvirtinė namų ūkių disponuojamųjų pajamų kaita ir jos veiksniai pavaizduoti E paveiksle. Kaip matyti, 2014 m. namų ūkių disponuojamųjų pajamų augimas menko, jo kaitą labiausiai veikė namų ūkių gaudami einamieji pervedimai. Pastarųjų gausėjimas, 2013 m. antrojoje pusėje buvęs spartus, 2014 m. lėtėjo, o metų pabaigoje šių pervedimų sumažėjo. Tokią pajamų iš einamųjų pervedimų raidą lėmė privačių asmenų pervedimai iš užsienio. 2014 m. antrąjį pusmetį mažiau didėjo ir namų ūkių pajamos iš turto. Atsižvelgiant į darytą prielaidą, galima teigti, kad tokią pajamų iš turto raidą lėmė lėčiau augęs bendrovių likutinis perteklius. Pagrindinis namų ūkių disponuojamąsias pajamas 2014 m. didinęs veiksnys buvo kompensacija dirbantiesiems. Jos spartų augimą paaiškina augęs užimtumas ir didėjęs darbo užmokestis. Sparčiai augant namų ūkių pajamoms iš darbo santykių, grynosios socialinės išmokos neigiamai veikė namų ūkių disponuojamųjų pajamų plėtrą. Tačiau tokios pastarojo namų ūkių disponuojamųjų pajamų šaltinio įtakos ir buvo galima tikėtis, nes grynosios socialinės išmokos veikia automatinio stabilizatoriaus principu – gerėjanti padėtis darbo rinkoje lemia didesnes socialines įmokas bei mažėjančias socialinių fondų išmokas, ir atvirkščiai.

C pav. Disponuojamosios pajamos ir ketvirtinis jų įvertis* palyginamosiomis kainomis (duomenys pašalinus sezono įtaką)



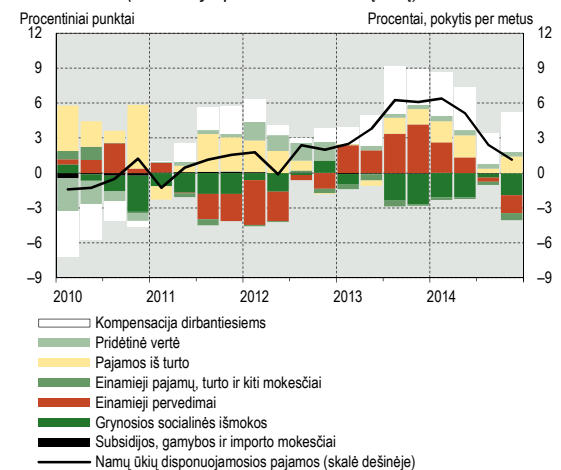
Šaltiniai: Eurostatas, Lietuvos statistikos departamentas ir Lietuvos banko skaičiavimai.
* Lietuvos ūkio disponuojamosios pajamos pritaikius galutinio vartojimo išlaidų defliatorių.
** 2014 m. duomenys dar nepaskelbti.

D pav. Taupymo norma ir ketvirtinis jos įvertis palyginamosiomis kainomis (duomenys pašalinus sezono įtaką)



Šaltiniai: Eurostatas, Lietuvos statistikos departamentas ir Lietuvos banko skaičiavimai.
* 2014 m. duomenys dar nepaskelbti.

E pav. Namų ūkių disponuojamųjų pajamų raida palyginamosiomis kainomis (duomenys pašalinus sezono įtaką)



Šaltiniai: Eurostatas, Statistikos departamentas ir Lietuvos banko skaičiavimai.

¹⁰ Europos nacionalinėse sąskaitose bendrovė apibrėžiama kaip institucinis vienetas, kurio ekonominė ir finansinė veikla skiriasi nuo jo savininkų vykdomos veiklos. Bendrovės skirstomos į finansų ir ne finansų. Finansų bendrovės užsiima finansiniu tarpininkavimu bei pagalbine finansine veikla, ne finansų bendrovės – gamyba bei nefinansinėmis paslaugomis.

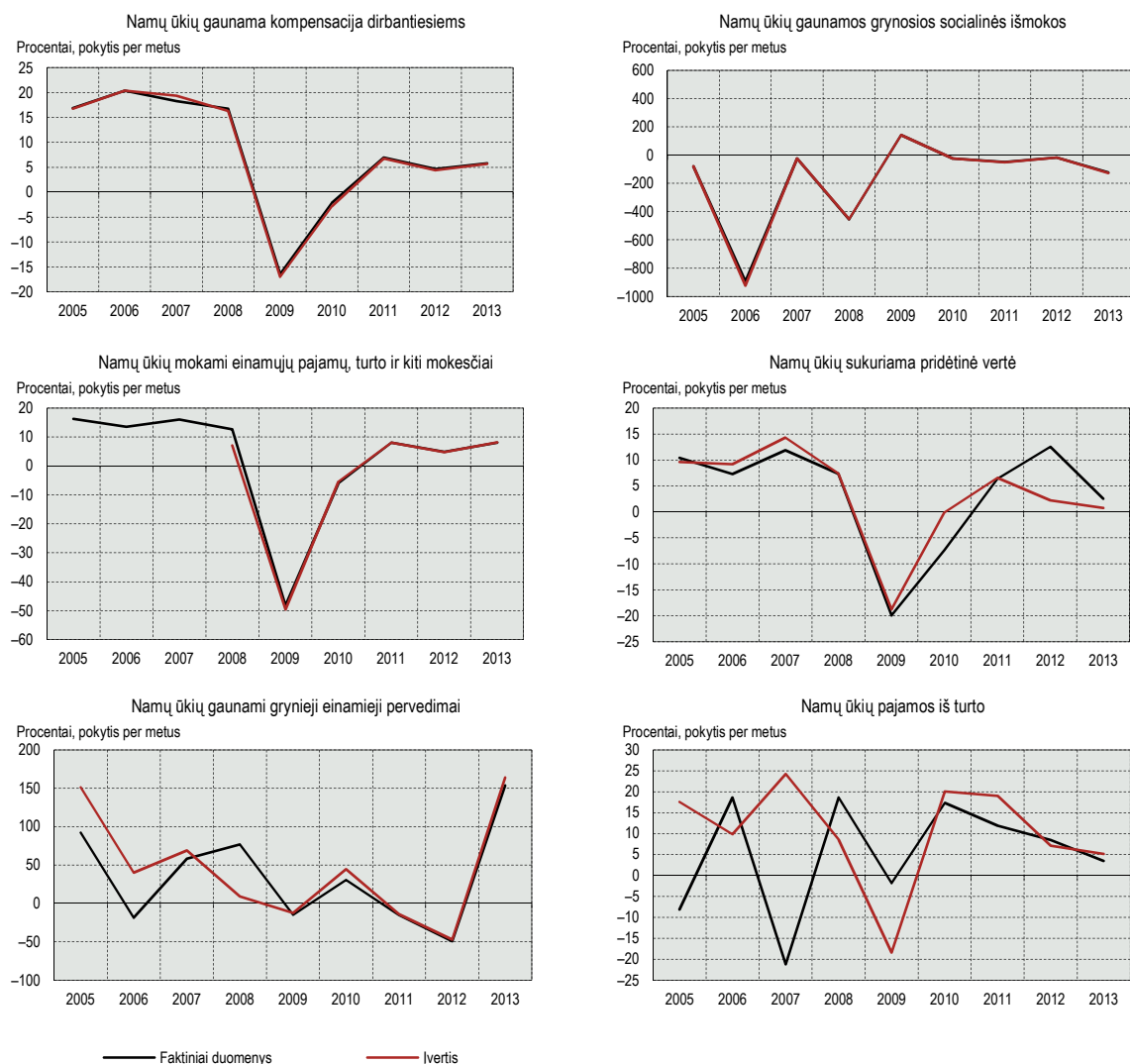
¹¹ Didžiąją dalį namų ūkių pajamų iš turto sudaro bendrovių mokami dividendai ir sumos, kurias namų ūkiai paima savo pačių reikmėms iš jiems priklausančių kvazibendrovių pajamų. Kvazibendrovė – tai įmonė, visapusiškai tvarkanti apskaitą, tačiau neturinti savarankiško juridinio statuso. Ši įmonė yra rinkos gamintoja, o jos ekonominė ir finansinė veikla skiriasi nuo jos savininko veiklos. Dėl pastarosios priežasties daroma prielaida, kad kvazibendrovės turi savarankiškų sprendimų priėmimo teisę ir sudaro atskirą institucinį vienetą.

¹² Palyginimui naudojama tik 2008–2012 m. duomenų eilutė, nes duomenys, reikalingi namų ūkių mokamų einamųjų pajamų, turto ir kitų mokesčių įverčių apskaičiuoti, pradėti skelbti tik nuo 2007 m.

¹³ Metiniams namų ūkių disponuojamųjų pajamų įverčiams sudaryti naudojami tik tie statistiniai rodikliai, kurie skelbiami ne rečiau nei kas ketvirtį.

Atlikus analizę, dviem būdais apskaičiuotas namų ūkių disponuojamųjų pajamų įvertis parodo, kad 2014 m. namų ūkių disponuojamųjų pajamų plėtra lėtėjo. Pagrindinis veiksnys, lėmęs tokią jų raidą, buvo sumažėjusios privačių asmenų perlaidos iš užsienio.

F pav. Namų ūkių disponuojamųjų pajamų šaltinių įverčiai ir faktinės reikšmės to meto kainomis



Šaltiniai: Eurostatas, Lietuvos statistikos departamentas ir Lietuvos banko skaičiavimai.