

PRIEDAI

1 PRIEDAS. Namų ūkių⁸ disponuojamosios pajamos: struktūra, raida ir ryšys su namų ūkių vartojimu

Didžiausią BVP dalį sudaro namų ūkių vartojimo išlaidos. Yra daug veiksmų, kurie daro įtaką namų ūkių vartojimo raišiai. Kaip patį svarbiausią ekonomikos teorija išskiria namų ūkių disponuojamąsias pajamas. Paprasčiausiai namų ūkių disponuojamąsias pajamas galima apibrėžti kaip visas namų ūkių gautas pajamas, kurias jie gali laisvai naudoti, įvykdę visus privalomuosius įsipareigojimus. Nors šis apibrėžimas nusako namų ūkių disponuojamųjų pajamų esmę, jis nepaaiškina, iš kokios veiklos šios pajamos gaunamos, o namų ūkių disponuojamųjų pajamų šaltinių, kaip ir privalomųjų įsipareigojimų, yra daug. Tokių pajamų struktūros išmanymas yra būtina sąlyga norint suvokti ir išsamiai analizuoti jų raidą ir nustatyti veiksmus, kurie daro didžiausią įtaką tam tikro laikotarpio namų ūkių disponuojamųjų pajamų kaitai. Siekis skaitytoją supažindinti su namų ūkių disponuojamųjų pajamų struktūra ir raida yra pagrindinis šio Lietuvos ekonomikos apžvalgos priedo tikslas. Priede pirmiausia supažindinama su namų ūkių disponuojamųjų pajamų sudarymo principais ir pagrindiniais namų ūkių pajamų šaltiniais, vėliau pateikiama namų ūkių disponuojamųjų pajamų raidos 1996–2012 m. analizė.

Paprasčiausias būdas išsiaiškinti namų ūkių disponuojamųjų pajamų struktūrą yra analizuoti dvejetainio įrašo sąskaitas (žr. A lentelę). Dvejetainio įrašo sąskaitose aiškiai apibrėžiamos visos namų ūkių gaunamos pajamos (ekonominėje statistikoje jos vadinamos ištekliais) ir patiriamos išlaidos (vadinamos panaudojimu). Skirtumas tarp tam tikrų namų ūkių gaunamų pajamų ir patiriamų išlaidų vadinamas balanso eilute, viena iš tokių eilučių ir yra namų ūkių disponuojamosios pajamos. Kaip matyti iš A lentelės, namų ūkių disponuojamosios pajamos apskaičiuojamos keturiais etapais. Jie lentelėje suskirstyti į atskiras sąskaitas: gamybos, pajamų formavimo, pirminių pajamų išdėstymo ir antrinio pajamų paskirstymo. Gamybos sąskaitoje įvertinama namų ūkių sukuriama pridėtinė vertė. Ji pajamų formavimo sąskaitoje paskirstoma gamybos veiksmams ir valdžios sektoriui. Tai daroma norint įvertinti namų ūkių mišrias pajamas, t. y. pajamas, kurias namų ūkiai gauna naudodami savo gamybos veiksmus (pvz., nekilnojamoji turtą ar žemės ūkio techniką). Mišrios pajamos yra viena iš namų ūkių pirminių pajamų rūšių, jas namų ūkiai gauna tiesiogiai dalyvaudami gamybos procese. Pirminės pajamos įvertinamos pirminių pajamų išdėstymo sąskaitoje. Be mišrių pajamų, pirminėms pajamoms priskiriamos pajamos, kurias namų ūkiai gauna dirbdami samdomą darbą ar suteikdami teisę naudotis savo finansiniu turtu (pvz., dividendai, palūkanos už indėlius). Paskutinėje – antrinio pajamų paskirstymo – sąskaitoje įvertinami piniginiai srautai, nesusiję su gamybos veikla. Didžiąją šių srautų dalį sudaro valstybės vykdomas pajamų perskirstymas. Namų ūkių pirminės pajamas pakoregavus minėtais srautais, gaunamos namų ūkių disponuojamosios pajamos. Apskaičiavus namų ūkių disponuojamąsias pajamas, nesunku įvertinti ir namų ūkių taupymą. Jis apskaičiuojamas kaip skirtumas tarp namų ūkių disponuojamųjų pajamų ir namų ūkių galutinio vartojimo išlaidų.

A lentelėje pateikta išsami namų ūkių disponuojamųjų pajamų ir taupymo struktūra. Ji apima visus su disponuojamomis pajamomis susijusius pajamų šaltinius ir patiriamas išlaidas. Tačiau toks išdėstymas nėra patogus analizuojant namų ūkių disponuojamųjų pajamų ir taupymo raidą bei struktūrinius pokyčius. Kad būtų aiškiau matyti namų ūkių disponuojamųjų pajamų ir taupymo struktūros kaita, reikėtų pereiti nuo pajamų ir išlaidų išskaidymo prie grynyjų srautų, t. y. skirtumo tarp pajamų ir išlaidų. Atliekant tokį pakeitimą, namų ūkių disponuojamąsias pajamas tikslingiausia suskirstyti į 8 grupes. Jos būtų tokios:

A lentelė. 2012 m. namų ūkių disponuojamosios pajamos ir taupymas (mln. Lt, to meto kainomis)

Panaudojimas	Paskirstymo sandoriai	Ištekliai
Gamybos sąskaita		
9 106	Produkcija	21 042
	Tarpinis vartojimas	
11,936	Pridėtinė vertė	
Pajamų formavimo sąskaita		
	Pridėtinė vertė	11 936
621	Kompensacija dirbantiesiems	
84	Gamybos mokesčiai	
	Subsidijos gamybai	121
10 352	Mišrios pajamos	
Pirminių pajamų išdėstymo sąskaita		
	Mišrios pajamos	10 352
	Kompensacija dirbantiesiems	44 702
598	Palūkanos	560
	Korporacijų paskirstomosios pajamos	18 328
	Pajamos iš turto, priskirtos draudėjams	112
103	Renta	41
73 393	Pirminės pajamos	
Antrinio pajamų paskirstymo sąskaita		
	Pirminės pajamos	73 393
4 068	Einamieji pajamų, turto ir kiti mokesčiai	
13 664	Socialinės įmokos	3
3	Socialinės išmokos	14 390
339	Grynosios ne gyvybės draudimo įmokos	
	Ne gyvybės draudimo reikalavimai atlyginti žala	268
107	Įvairūs einamieji pervedimai	2 493
72 364	Disponuojamosios pajamos	
Disponuojamųjų pajamų sąskaita		
	Disponuojamosios pajamos	72 364
	Grynosios nuosavybės pensijų fonduose pasikeitimas	256
71 979	Galutinio vartojimo išlaidos	
642	Taupymas	

Šaltinis: Eurostatas.

⁸ Šiame priede vartojama sąvoka „namų ūkiai“ apima du institucinius sektorius: namų ūkius (S.14) ir ne pelno institucijas, teikiančias paslaugas namų ūkiams (S.15).

- *Pridėtinė vertė.* Ją sukuria individualiosios įmonės (pvz., ūkininkai, prekybininkai, taksistai, kirpėjai) ir namų ūkiai, gamindami produkciją savo reikmėms (pvz., ūkininkų pasiliekami žemės ūkio produktai ar būsto savininkų savo reikmėms teikiamos nuomos paslaugos).
- *Kompensacija dirbantiesiems.* Ją sudaro visas namų ūkių atlyginimas pinigais arba natūra, kurį darbdaviai moka darbuotojams už samdomą darbą. Šiai disponuojamųjų pajamų grupei taip pat priskiriamos darbdavių mokamos socialinės įmokos.
- *Gamybos mokesčiai.* Juos moka produkcijos gamyba ar paslaugų teikimu užsiimančios individualiosios įmonės. Šie mokesčiai nepriklauso nuo pagamintų arba parduotų prekių ir suteiktų paslaugų kiekio ar vertės. Jiems priskiriamos, pavyzdžiui, verslo ir profesinės licencijos, išduodamos automatiškai, kai sumokama reikiama pinigų suma. Pažymėtina, kad gamybos mokesčiai yra neigiamas disponuojamųjų pajamų struktūros dydis, nes šis rodiklis visada mažina namų ūkių disponuojamąsias pajamas.
- *Subsidijos gamybai.* Jas gali gauti individualiosios įmonės, užsiimančios gamyba, pavyzdžiui, subsidijos palūkanų mokėjimams. Pažymėtina, kad subsidijos gamybai neapima gerokai labiau paplitusių subsidijų produktams, mokamų nuo pagamintos arba importuotos prekės ar paslaugos vieneto.
- *Pajamos iš turto.* Jos gaunamos suteikiant teisę kitiems ūkio subjektams naudotis namų ūkių turimu finansiniu turto. Pajamos iš turto sudaro korporacijų⁹ paskirstomosios pajamos, palūkanos, pajamos iš turto, priskirtos draudėjams, ir rentos. Paprastai didžiąją dalį pajamų iš turto sudaro korporacijų paskirstomosios pajamos. Jas sudaro korporacijų namų ūkiams išmokėti dividendai ir sumos, kurias namų ūkiai paima savo pačių reikmėms iš jiems priklausančių kvazikorporacijų¹⁰ pajamų. Namų ūkiai pajamas iš palūkanų gauna už turimus indėlius ir vertybinius popierius, pavyzdžiui, vekselius ar obligacijas. Šias pajamas būtina koreguoti namų ūkių sumokėtomis palūkanomis už būsto ir vartojimo paskolas. Namų ūkių pajamos iš turto, priskirtos draudėjams, gaunamos draudimo įmoneis ar pensijų fondams investavus iš namų ūkių įnašų sudarytus techninius atidėjinius. Šios pajamos tik teoriškai prisideda prie namų ūkių pajamų, nes jomis namų ūkiai gali naudotis labai ribotai, t. y. pasibaigus sudarytai draudimo sutarčiai. Namų ūkių pajamos iš rentos apima namų ūkių gautas pinigų sumas už išnuomotą žemę ir mineralinių išteklių ar iškastinio kuro telkinių žvalgymą arba išgavimą. Pažymėtina, kad šiai rentai nepriskiriamos pajamos, gautos už statinių ar gyvenamųjų patalpų nuomą. Šios pajamos įtraukiamos į namų ūkių pridėtinę vertę.
- *Einamieji pajamų, turto ir kiti mokesčiai.* Jie apima gyventojų pajamų mokestį, žemės mokestį, nekilnojamojo turto mokestį, mokesčius už gautas palūkanas, loterijų ar lošimų laimėjimų mokesčius ir kitus panašius mokesčius. Šie mokesčiai, kaip ir gamybos mokesčiai, yra neigiamas disponuojamųjų pajamų struktūros dydis, nes visada mažina namų ūkių disponuojamąsias pajamas.
- *Grynosios socialinės išmokos.* Jos apskaičiuojamos kaip skirtumas tarp namų ūkių gaunamų socialinių išmokų ir mokamų socialinių įmokų. Didžiąją socialinių įmokų dalį sudaro į valstybinį draudimo fondą. Jas moka darbdaviai, darbuotojai, savarankiškai dirbantys asmenys, bedarbiai. Mokėdami socialines įmokas, namų ūkiai užsitikrina teisę gauti socialines išmokas. Socialinės išmokos apima tokius draudžiamuosius įvykius kaip senatvę (pensija), liga, motinystė, nelaimingi atsitikimai darbe, bedarbystė. Prie socialinių išmokų priskiriama ir parama socialiai remtinoms šeimoms. Kadangi grynosios socialinės išmokos veikia automatinio stabilizatoriaus principu, rodiklis gali įgyti tiek neigiamą, tiek teigiamą reikšmę.
- *Einamieji pervedimai.* Jie apima įvairius piniginius srautus, nesusijusius su gamybos veikla. Pavyzdžiui, Lietuvoje didžiąją dalį šių srautų sudaro namų ūkių gaunamos piniginės perlaidos iš užsienio. Einamiesiems pervedimams taip pat priskiriamos ne gyvybės draudimo išmokos, skirtos žalai atlyginti įvykus draudžiamajam įvykiui, ir daugelis kitų piniginių srautų¹¹. Tačiau pastarųjų dalis tarp namų ūkių gaunamų einamųjų pervedimų yra nedidelė.

Aprašytasis namų ūkių disponuojamųjų pajamų išskaidymas pateiktas B lentelėje.

⁹ Europos nacionalinėse sąskaitose korporacija apibrėžiama kaip institucinis vienetas, kurio ekonominė ir finansinė veikla skiriasi nuo jų savininkų vykdomos veiklos. Korporacijos skirstomos į finansines ir nefinansines. Finansinės korporacijos užsiima finansiniu tarpininkavimu bei pagalbine finansine veikla, nefinansinės korporacijos – gamyba bei nefinansinėmis paslaugomis.

¹⁰ Kvazikorporacija – tai įmonė, visapusiškai tvarkanti apskaitą, tačiau neturinti savarankiško juridinio statuso. Ši įmonė yra rinkos gamintoja, o jos ekonominė ir finansinė veikla skiriasi nuo jos savininko veiklos. Dėl pastarosios priežasties daroma prielaida, kad kvazikorporacijos turi savarankiškų sprendimų priėmimo teisę ir sudaro atskirą institucinį vienetą.

¹¹ Europos nacionalinių ir regioninių sąskaitų sistemoje (ESS 1995) įvairiems einamiesiems pervedimams yra priskiriami einamieji pervedimai ne pelno institucijoms, teikiančioms paslaugas namų ūkiams (apima visas savanoriškas įmokas, narystės mokesčius ir finansinę paramą, kurią institucijos gauna iš namų ūkių), einamieji pervedimai tarp namų ūkių (visi pervedimai pinigais ar natūra, kuriuos namų ūkiai rezidentai suteikia kitiems namų ūkiams (rezidentams ir nerezidentams) arba gauna pervedimus iš jų), baudos ir delspinigiai (namų ūkiams teismų arba administracinių institucijų skiriamos baudos ir delspinigiai), loterijos ir lošimai, kompensaciniai mokėjimai (mokėjimai namų ūkiams, kompensuojant už kitų institucinių sektorių padarytą asmenų arba turto sužalojimą, išskyrus ne gyvybės draudimo išmokas; prie jų priskiriamos ir kompensacijos už stichinių nelaimių nulemtus sužeidimus arba padarytą žalą, išskyrus kapitalo pervedimus).

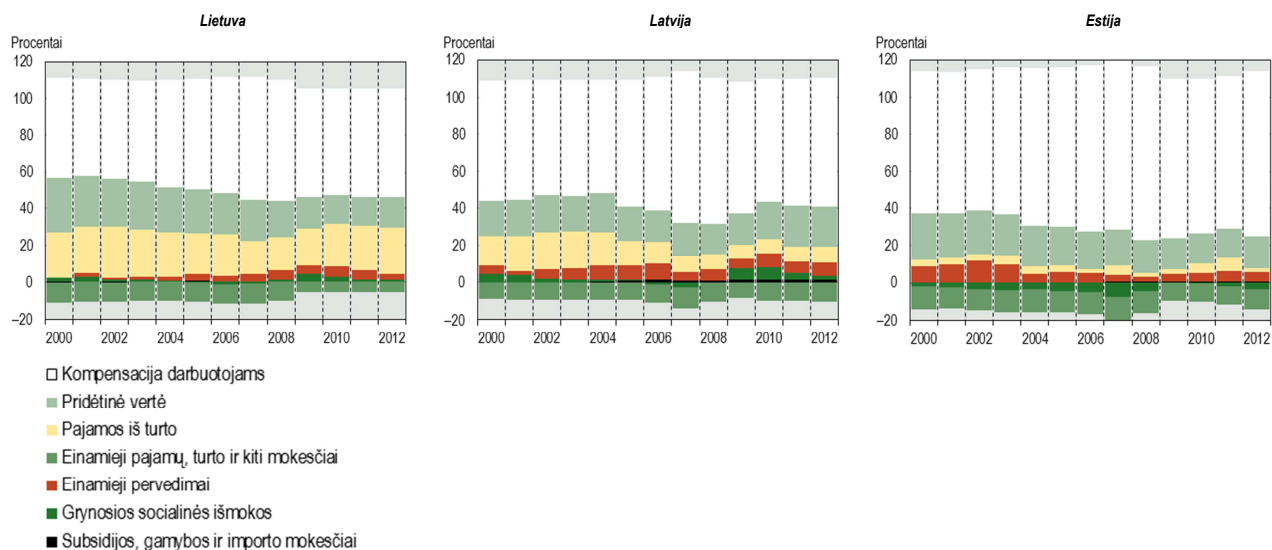
B lentelė. Namų ūkių disponuojamosios pajamos ir taupymas (mln. Lt, to meto kainomis)

	2004	2005	2006	2007	2008	2009	2010	2011	2012
Pridėtinė vertė	10 083	11 096	11 857	13 205	14 089	11 249	10 418	10 976	11 936
Kompensacija dirbantiems	24 388	28 507	34 319	40 585	47 329	39 524	38 690	41 356	43 081
Gamybos mokesčiai	-69	-78	-73	-85	-100	-76	-102	-82	-84
Subsidijos gamybai	123	321	218	247	128	218	77	110	121
Pajamos iš turto	10 108	10 514	12 402	11 221	12 922	13 362	15 405	16 921	18 339
Einamieji pajamų, turto ir kiti mokesčiai	-4 283	-4 978	-5 648	-6 556	-7 381	-3 819	-3 590	-3 878	-4 068
Grynosios socialinės išmokos	128	-97	-646	-520	888	2 553	1 920	869	725
Einamieji pervedimai	974	1 828	1 604	2 280	3 639	3 143	3 868	3 469	2 314
Namų ūkių disponuojamosios pajamos	41 452	47 115	54 035	60 377	71 514	66 155	66 687	69 740	72 364
Taupymas	335	452	476	-2 542	-791	3 580	5 494	2 923	642
Taupymo norma, proc.	0,80	0,95	0,87	-4,15	-1,09	5,38	8,20	4,17	0,88

Šaltinis: Eurostatas.

Iš A pav. ir B lentelės matyti, kad Lietuvoje didžiausią namų ūkių disponuojamų pajamų dalį sudaro kompensacija dirbantiems. Ji 2012 m. sudarė beveik 60 proc. visų namų ūkių disponuojamųjų pajamų. Pajamos iš turto taip pat buvo reikšmingos – jos sudarė ketvirtadalį visų namų ūkių disponuojamųjų pajamų. Reikšmingai prie namų ūkių disponuojamųjų pajamų prisideda ir pridėtinė vertė – jos dalis namų ūkių disponuojamosiose pajamose 2012 m. buvo 16 proc. Gerokai mažesnę disponuojamųjų pajamų dalį sudaro einamieji pervedimai (3 %), grynosios socialinės išmokos (1 %), o subsidijų gaminiams dalis buvo nereikšminga. Iš jau minėtų gamybos mokesčių ir einamųjų pajamų, turto ir kitų mokesčių tik pastarieji turėjo reikšmingos įtakos namų ūkių disponuojamosioms pajamoms, jie 2012 m. sudarė beveik 6 proc. visų namų ūkių disponuojamųjų pajamų. B lentelėje pateikta ir namų ūkių taupymo normos raida. 1995–2012 m. duomenimis, Lietuvos namų ūkiai vidutiniškai sutaupė 2,5 proc. gautų disponuojamųjų pajamų. Nors Lietuvos namų ūkių taupymo norma yra reikšmingai mažesnė už ES atitinkamą rodiklį (12,5 %), ji daug nesiskiria nuo kitose Baltijos valstybėse stebėtų tendencijų: Estijos namų ūkių taupymo norma sudaro 2,9, Latvijos – 1,3 proc.

A pav. Baltijos valstybių namų ūkių disponuojamųjų pajamų struktūra, to meto kainomis



Šaltiniai: Eurostatas ir Lietuvos banko skaičiavimai.

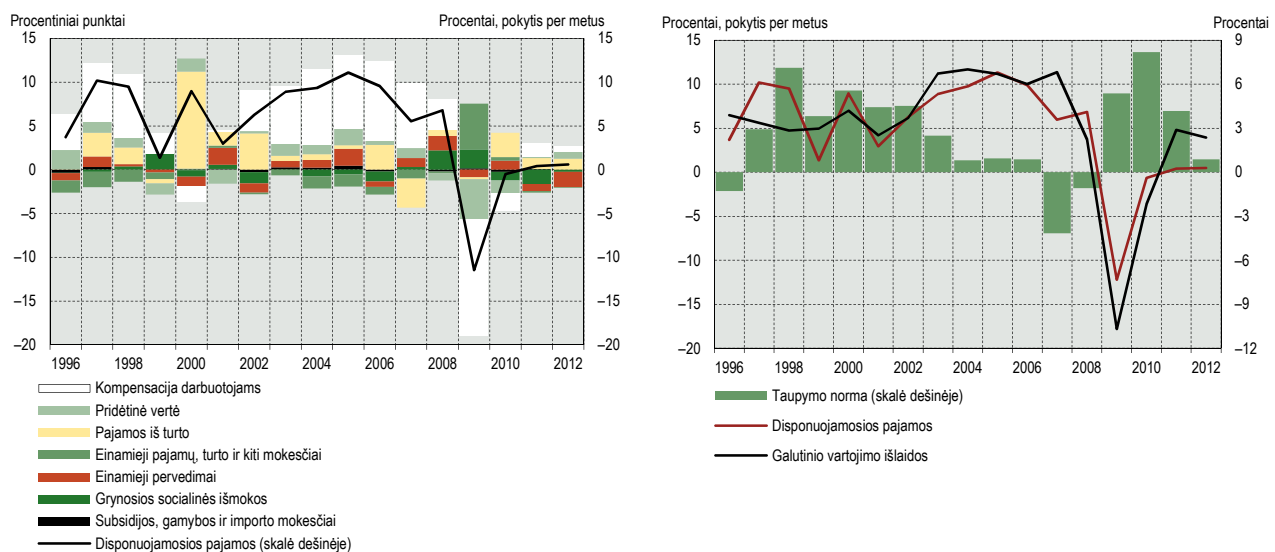
Nors Baltijos valstybių taupymo normos yra panašaus lygio, Lietuvos namų ūkių disponuojamųjų pajamų struktūra reikšmingai skiriasi nuo kitų Baltijos valstybių namų ūkių disponuojamųjų pajamų struktūros (žr. A pav.). Tiek Latvijoje, tiek Estijoje namų ūkių pajamos iš kompensacijos dirbantiems yra reikšmingai didesnės nei Lietuvoje. 2012 m. Latvijoje jos sudarė beveik 70, Estijoje – beveik 90 proc. visų namų ūkių disponuojamųjų pajamų. Skiriasi ir namų ūkių disponuojamųjų pajamų dalis, gaunama iš turto. Lietuvoje ji sudaro beveik ketvirtadalį visų namų ūkių disponuojamųjų pajamų, o Latvijoje ir Estijoje yra reikšmingai mažesnė (atitinkamai – 9 ir 2 %). Dar vienas pastebimas skirtumas yra tarp Lietuvos ir kitų Baltijos valstybių sumokamų einamųjų pajamų, turto ir kitų mokesčių dalies disponuojamųjų pajamų struktūroje. Lietuvoje šių mokesčių dalis nesudaro nė 6 proc., o Latvijoje ir Estijoje ji didesnė nei 10 proc. Taip pat išsiskiria ir namų ūkių sukuriamos pridėtinės vertės generuojamų pajamų dalis, Lietuvoje ji sudaro 16, Estijoje – 17, o Latvijoje – 21 proc.

Pateikta Lietuvos namų ūkių disponuojamųjų pajamų struktūra ne visada buvo tokia. Analizuojamu laikotarpiu stebėta nemažai pasikeitimų. Vienas pagrindinių – mažėjanti namų ūkių pajamų iš pridėtinės vertės dalis. Šis mažėjimas daugiausia susijęs su mažėjusiu savarankiškai dirbančių asmenų skaičiumi žemės ūkyje. Lietuvos ekonomikos raida taip pat turėjo įtakos augusiai pajamų iš turto daliai namų ūkių disponuojamųjų pajamų struktūroje. Tokiam pokyčiui įtakos, matyt, turėjo palanki mokesstinė bazė. Dalį reikšmingų namų ūkių disponuojamųjų pajamų struktūros pokyčių lėmė pasaulinis ekonomikos nuosmukis. Blogėjant ekonominei padėčiai Lietuvoje, 2008 m. pabaigoje buvo įvykdyta mokesčių reforma, ji nuo 2009 m. beveik per pusę sumažino einamųjų pajamų, turto ir kitų mokesčių santykį su namų ūkių disponuojamosios

mis pajamomis. Ekonominis nuosmukis taip pat turėjo įtakos ir einamųjų pervedimų srautams. Nepalanki ekonominė situacija Lietuvoje skatino emigraciją ir didino einamųjų pervedimų srautus į Lietuvą. Einamųjų pervedimų dalis namų ūkių disponuojamųjų pajamų struktūroje padidėjo daugiau nei dvigubai ir panašaus lygio išbuvo iki 2012 m. Kitų namų ūkių disponuojamųjų pajamų komponentų – grynujų socialinių išmokų ir kompensacijos dirbantiesiems – raida labai susijusi su ekonominiu ciklu.

Iki šiol buvo nagrinėjamos namų ūkių disponuojamosios pajamos nominaliaisiais dydžiais, t. y. to meto kainomis. Nominaliųjų dydžių analizė leidžia įvertinti namų ūkių disponuojamųjų pajamų struktūros raidą, tačiau nesudaro galimybių įvertinti, ar didėja namų ūkių perkamoji galia. Šiuo tikslu realiosioms namų ūkių disponuojamosioms pajamos nagrinėti buvo panaudotas privataus vartojimo defliatorius (žr. B pav.). Iš B paveikslo matyti, kad realiosios namų ūkių disponuojamosios pajamos analizuojamu laikotarpiu didėjo, bet raida nebuvo tolygi. Atsižvelgiant į ekonominių rodiklių dinamiką, namų ūkių disponuojamųjų pajamų raidą galima suskirstyti į 6 laikotarpius: spartaus augimo, apimančius 1996–1998 m. ir 2002–2008 m., nuosmukių, apimančius 1999 m. ir 2009 m., ir atsigavimo – 2000–2001 m. ir 2010–2012 m.

B pav. Namų ūkių disponuojamųjų pajamų kaitos veiksniai ir taupymo normos raida, palyginamosiomis kainomis



Šaltiniai: Eurostatas ir Lietuvos banko skaičiavimai.

1996–1998 m., t. y. nuo duomenų skelbimo pradžios iki Rusijos finansų krizės, namų ūkiai disponuojamąsias pajamas didino iš visų pagrindinių šaltinių. Toks namų ūkių pajamų augimas galėtų būti siejamas su ekonominės padėties gerėjimu ir nemenku ūkio augimu (1996 m. BVP augo 5,2, 1997 m. – 8,1, o 1998 m. – 7,6 %). Nors užimtųjų skaičius šiuo laikotarpiu beveik nepasikeitė, penktadaliu kas metus didėjusios vidaus investicijos didino įmonių veiklos našumą ir sudarė sąlygas augti darbuotojų atlyginimams. Sėkminga Lietuvos įmonių veikla didino ir namų ūkių gaunamas pajamas iš valdomo turto. Šiuo laikotarpiu lėčiausiai didėjo namų ūkių pajamos iš sukuriamos pridėtinės vertės, tai daugiausia sietina su mažiau palankia žemės ūkio sektoriaus raida. Sėkminga ekonomikos plėtra taip pat sudarė sąlygas namų ūkiams taupyti. Sparčiai augusios namų ūkių pajamos ir ribotas vartojimas didino namų ūkių taupymo normą. Ji 1998 m. buvo viena didžiausių per duomenų skelbimo istoriją.

1999 m. sparčią Lietuvos ekonomikos, kartu ir namų ūkių disponuojamųjų pajamų, plėtrą pristabdė Rusijoje vykusi finansų krizė. 1998 m. į Rusiją buvo vežama daugiau nei trečdalis Lietuvos eksportuojamųjų prekių, 1999 m. šis eksportas sumažėjo daugiau nei 60 proc. Lietuvos ekonomikai esant mažai ir atvirai, toks staigus eksporto apimtys sumažėjimas turėjo itin stiprų poveikį – mažėjo daugelio ekonominių veiklų aktyvumas. Mažėjant aktyvumui, sumažėjo ir namų ūkių gaunamos pajamos iš turto bei sukuriamos pridėtinės vertės. Šių pajamų mažėjimą atsvertė dėl tuo metu istorines aukštumas pasiekusio nedarbo lygio išaugusios grynosios socialinės išmokos. Tiesa, augo ir namų ūkių gaunamos pajamos iš darbo santykių, jų augimą lėmė vis dar sparčiai didėjęs darbo užmokestis. Pastarųjų dviejų veiksmų teigiamo poveikio pakako, kad realiosios namų ūkių disponuojamosios pajamos 1999 m. augtų 1,5 proc. Pažymėtina, kad šiuo laikotarpiu, net ir reikšmingai sulėtėjus disponuojamųjų pajamų augimui, namų ūkių vartojimo plėtra reikšmingai nesulėtėjo.

Rusijos finansų krizės sukeltas nuosmukis Lietuvos ekonomikoje neužsitęsė. Jau 2000 m. ekonomika atsigavo – jos aktyvumas didėjo 3,6 proc., o 2001 m. dar paspartėjo iki beveik 7 proc. Ekonomikos atsigavimą labiausiai veikė Lietuvos eksporto perorientavimas iš Rytų į Vakarų šalių rinkas. Šis persiorientavimas didino ne tik atvirojo sektoriaus įmonių, bet ir šioms įmonėms paslaugas teikiančių uždarojo sektoriaus įmonių pajamas ir pelningumą. Tai palankiai veikė namų ūkių pajamas iš turto, jos buvo bene vienintelė namų ūkių pajamų rūšis, dėl kurios namų ūkių disponuojamosios pajamos 2000–2001 m. augo. Gerus įmonių rezultatus palankiai veikė ir to meto darbo rinkos tendencijos: dėl itin didelio nedarbo įmonėms nebuvo spaudimo didinti atlygį darbuotojams. Tokia padėtis darbo rinkoje lėmė, kad 2000–2001 m. realiosios namų ūkių pajamos, gaunamos kaip kompensacija dirbantiesiems, menko. Namų ūkių disponuojamąsias pajamas

mažino ir grynosios socialinės išmokos, nes nuo 2000 m. buvo padidintos socialinės įmokos. Šiuo laikotarpiu dėl sunkios padėties darbo rinkoje, net ir atsižauant ekonomikai, namų ūkiai nebuvo linkę daug išlaidauti, todėl namų ūkių taupymo norma nemažėjo.

Sąstingis Lietuvos darbo rinkoje truko neilgai. Sparčiai augant ekonomikai ir įmonėms investuojant į įrenginių modernizavimą, didėjo darbo našumas. Tai sudarė sąlygas jau 2002 m. tvariai augti darbo užmokesčiui. Vis dėlto laikotarpis, kai darbo našumo augimą atitiko darbo užmokesčio didėjimas, truko neilgai. Jau 2004 m., paspartėjus darbo užmokesčio augimui, minėtų rodiklių kaita išsiskyrė. Nuo šio laikotarpio prasidėjo spartus namų ūkių disponuojamųjų pajamų didėjimas, jis pasibaigė tik 2009 m. Jį lėmė itin spartus darbo užmokesčio fondo augimas, nulemtas sparčios ūkio plėtros ir darbo jėgos trūkumo. Nors kiekybinio ir kokybinio darbo jėgos pasiūlos ir paklausos neatitikimo problema buvo aktuali visu analizuojamu laikotarpiu, ji itin išryškėjo nuo 2004 m., Lietuvai įstojus į ES. Tuo metu labai padidėjo emigracija į atsivėrusias kai kurių ES šalių darbo rinkas, dėl to darbo jėgos trūkumo problema tapo dar didesnė. Gerėję namų ūkių ir įmonių lūkesčiai pradėjo formuoti nekilnojamojo turto burbulą, jį dar labiau padidino pinigų finansinių institucijų itin palankiomis sąlygomis vykdytas nekilnojamojo turto projektų finansavimas. Sparčiai augant statybos, kartu ir jai paslaugas teikiančių veiklų gaminamos produkcijos ir teikiamų paslaugų apimtims, didėjo ir paklausa darbo jėgai, o dėl susidariusio kvalifikuotos darbo jėgos trūkumo sparčiai didėjo ir darbo užmokestis. Didėjantys atlyginimai ir užimtumas didino namų ūkių disponuojamąsias pajamas, tai lėmė dar pozityvesnį namų ūkių lūkesčių dėl ekonominės padėties vertinimą ir didino namų ūkių polinkį vartoti bei mažiau taupyti (2007–2008 m. namų ūkių taupymo norma buvo netgi neigiama). Šie vienas kitą palaikantys veiksniai apogėjų pasiekė 2007 m., kai realusis darbo užmokestis per metus padidėjo daugiau nei 16 proc., o nedarbo lygis sumažėjo beveik iki 4 proc. Itin spartus darbo užmokesčio augimas ir palanki užimtųjų skaičiaus raida lėmė, kad namų ūkių disponuojamosios pajamos 2002–2008 m. daugiausia augo dėl namų ūkių pajamų iš darbo santykių. Pažymėtina, kad minėtu laikotarpiu dėl aktyvesnės Lietuvos piliečių emigracijos itin sparčiai didėjo namų ūkių pajamos iš einamųjų pervedimų, vis dėlto jų įtaka bendroms namų ūkių disponuojamosioms pajamoms buvo santykinai maža. Kitų pajamų šaltinių įtaka namų ūkių disponuojamosioms pajamoms minėtu laikotarpiu buvo gana nedidelė. Susidariusi itin palanki situacija samdomo darbo rinkoje mažino savarankiškai dirbančių asmenų skaičių, tai lėmė ir pajamų iš namų ūkių sukurtos pridėtinės vertės vangų augimą. Vangiai didėjo ir namų ūkių pajamos iš turto.

Itin spartų namų ūkių disponuojamųjų pajamų augimą sustabdė pasaulinė finansų krizė. Sutrikus likvidumui pasaulio tarpbankinėse rinkose ir augant palūkanų normoms, pinigų finansų įstaigos atsargiau pradėjo vertinti kreditavimo riziką ir sugriežtino skolinimosi sąlygas. Mąžtant teikiamo naujo kredito srautams ir dėl mažėjančios išorės paklausos įmonėms pradėjus mažinti atlyginimus ir darbuotojų skaičių, labai sumažėjo vidaus paklausa, mažėjo nekilnojamojo turto kainos. Šių įvykių ekonominės konjunktūros rezultatas – daugiau nei 14 proc. sumažėjęs ekonomikos aktyvumas 2009 m. Esant tokiai ekonominei aplinkai, gerokai sumažėjo ir namų ūkių disponuojamosios pajamos – menko kompensacija dirbantiesiems, namų ūkių sukurta pridėtinė vertė ir einamieji pervedimai. 2009 m. minėtų pajamų šaltinių mažėjimą šiek tiek sušvelnino automatinio stabilizatoriaus principu svyravusios grynosios socialinės išmokos, tačiau 2010–2011 m. dėl įstatymų pakeitimų jų poveikis buvo neigiamas. Ekonomikos nuosmukis vėl privertė namų ūkius atsargiau vertinti ateities perspektyvas ir paskatino pradėti daugiau taupyti. Šie veiksniai lėmė, kad namų ūkių taupymo norma reikšmingai padidėjo.

Pastarasis nuosmukis, kaip ir buvęs 1999 m., truko neilgai. 2010 m. Lietuvos ekonomika vėl pradėjo augti. Kaip ir po ankstesnės krizės, ekonomikos atsigavimas prasidėjo dėl sėkmingos atvirojo sektoriaus įmonių, kartu ir šioms įmonėms paslaugas teikiančių uždarojo sektoriaus įmonių, veiklos. Tai gerino įmonių finansinius rezultatus ir, nesant poreikio finansuoti investicinius projektus, didino namų ūkių pajamas iš turto. 2010 m., padėčiai darbo rinkoje tebeblogėjant, namų ūkių pajamas didino užsienyje dirbančių asmenų einamieji pervedimai. Padėtis pasikeitė 2011 m.: namų ūkių disponuojamąsias pajamas pradėjo didinti kompensacija dirbantiesiems, o einamųjų pervedimų srautai mažėjo. Vis dėlto namų ūkių pajamų iš kompensacijos dirbantiesiems augimas atsigavimo laikotarpiu buvo vangus, nes dėl itin didelio nedarbo įmonėms nebuvo daromas spaudimas didinti atlygį darbuotojams. Tai lėmė, kad 2010–2012 m. realios namų ūkių disponuojamosios pajamos vidutiniškai kas metus padidėjo tik po 0,2 proc. Ekonomikos atsigavimas ne iš karto pradėjo mažinti namų ūkių paskatas taupyti, todėl atsigavimo pradžioje (2010 m.) namų ūkių taupymo norma pasiekė aukščiausią reikšmę nuo duomenų skelbimo pradžios – 8,2 proc. Vis dėlto pradėjus gerėti padėčiai darbo rinkoje, pradėjo menkti ir taupymo norma.

Išanalizavus Lietuvos namų ūkių disponuojamųjų pajamų raidą, paaiškėja, kad iš šaltinių, kurie darė didžiausią įtaką šių pajamų kaitai, išsiskiria darbdavio mokama kompensacija dirbantiesiems. Ji visu analizuojamu laikotarpiu sudarė daugiau nei pusę namų ūkių disponuojamųjų pajamų ir jų kaitai turėjo bene didžiausią įtaką. Nors kitų pajamų šaltinių įtaka namų ūkių disponuojamųjų pajamų kaitai ne tokia reikšminga, jų raidą analizuoti irgi būtina. Dažnu atveju kompensacijos dirbantiesiems ir kitų pajamų šaltinių kaita išsiskiria, todėl namų ūkių disponuojamųjų pajamų ir namų ūkių gaunamos kompensacijos dirbantiesiems tendencijos taip pat gali reikšmingai skirtis. Deja, šiuo metu paskelbti Lietuvos statistikos departamento duomenys leidžia analizuoti namų ūkių disponuojamųjų pajamų kaitą tik iki 2012 m. Tik metiniu dažnumu pateikiant namų ūkių disponuojamųjų pajamų duomenis ir esant dideliame jų paskelbimo vėlavimui, jų naudojimas einamojo laikotarpio ekonominei stebėsenai yra ribotas. Tai skatina analitikus sudaryti ketvirtinius namų ūkių disponuojamųjų pajamų įverčius.