

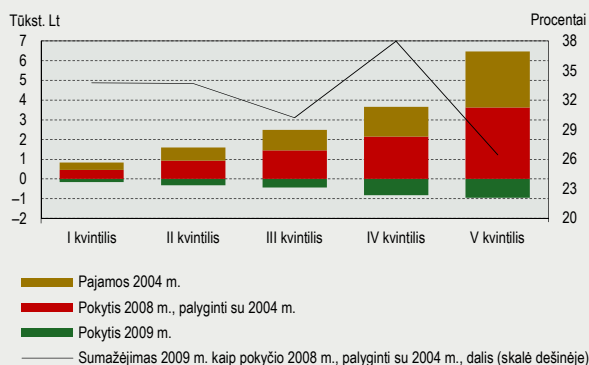
## 1 intarpas. Krizės poveikis pajamų nelygybei Lietuvoje

Paprastai manoma, kad ekonominio nuosmukio metu mažiau pasiturinčių gyventojų padėtis pablogėja neproporcingai, palyginti su labiau pasiturinčiais, t. y. skurdesni namų ūkiai nuo recesijos nukentčia labiau, o tai didina pajamų nelygybę. Šie reiškiniai vertinami neigiamai: nors suvokiama pajamų nelygybė gali skatinti gyventojus gerinti savo finansinę padėtį daugiau dirbant arba įgyjant naujų įgūdžių, su didesne nelygybe dažnai būna susijęs ir didesnis nusikalstamumas bei socialinė atskirtis. Šiame intarpe, apžvelgiant pajamų kaitą ir pasiskirstymą 2004–2009 m., siekiama nustatyti, kaip 2009 m. ekonominė krizė paveikė pajamų pasiskirstymą Lietuvoje<sup>1</sup>.

Ekonominio pakilimo laikotarpiu šalies gyventojų pajamos sparčiai didėjo (žr. A pav.). Lietuvos statistikos departamento duomenimis, 2008 m. disponuojamosios mėnesinės piniginės pajamos<sup>2</sup> vienam namų ūkiui buvo apie 2,3 karto (1,6 tūkst. Lt) didesnės nei 2004 m. Pajamų kvintilių (tai 5 vienodo dydžio grupės, sudarytos pajamų didėjimo tvarka išdėsčius namų ūkius, arba penktadaliai) pajamų pokyčiai, apskaičiuoti kartais, skyrėsi santykinai nedaug, bet mažiausiai (2,2 karto, arba 0,5 tūkst. Lt) padidėjo skurdžiausių gyventojų (pirmo kvintilio) pajamos. Antro, trečio ir ketvirto kvintilių pajamos 2008 m. buvo po 2,4 karto didesnės nei 2004 m., o didžiausias pajamas gaunančių namų ūkių grupės pajamos – didesnės 2,3 karto (3,6 tūkst. Lt).

2009 m., didelio ekonominio nuosmukio laikotarpiu, vidutinės pajamos sumažėjo apie 16 proc. Labiausiai (22 %) krito ketvirto kvintilio pajamos, o kiti kvintiliai, išskyrus penktą, atsiliko nedaug (pajamos sumažėjo 18–20 %). Mažiausiai (15 %) per nuosmukį krito didžiausias pajamas gaunančio namų ūkių penktadalis pajamos.

A pav. Disponuojamųjų mėnesinių piniginių pajamų vienam namų ūkiui kaita pagal kvintilius



Šaltiniai: Lietuvos statistikos departamentas ir Lietuvos banko skaičiavimai.

Apskaičiavus, kokia dalis pajamų padidėjimo 2008 m., palyginti su 2004 m., buvo prarasta 2009 m., matyti, kad didžiausią dalį – 38 proc. – pajamų prieaugio prarado ketvirto kvintilio namų ūkiai (žr. A pav.). Apie trečdalią prieaugio prarado pirmas ir antras kvintiliai, apie 30 proc. – trečias ir tik apie 26 proc. – penktas. Visų kvintilių, išskyrus penktą, vidutinės namų ūkio pajamos 2009 m. sumažėjo tiek, kad buvo mažesnės nei 2007 m. Penkto kvintilio jos šiek tiek viršijo 2007 m. lygį.

Toliau intarpe nagrinėjami Eurostato duomenys. Jo duomenų bazėje pateikiami ne vidutinių disponuojamųjų namų ūkių pajamų, o ekvivalentinių disponuojamųjų pajamų duomenys. Toks rodiklis panaikina namų ūkio dydžio ir sudėties įtaką pajamoms, nes jį skaičiuojant namų ūkio pajamos dalijamos iš namų ūkio ekvivalentinio dydžio<sup>3</sup>. Taip skaičiuojant pajamas, tam tikrų grupių (kvintilių, decilių ir kt.) gautų pajamų procentinė dalis, palyginti su visų gyventojų pajamomis, yra tų kvintilių ekvivalentinių pajamų dalis, palyginti su nacionalinėmis ekvivalentinėmis pajamomis.

Didelė pajamų dalis Lietuvoje susitelkusi nedidelės gyventojų dalies rankose. 2004–2008 m. didžiausias pajamas gaunantis gyventojų penktadalis uždirbo 42,0 proc. visų pajamų. Mažiausias pajamas uždirbantis gyventojų penktadalis gavo vos 6,7 proc. visų pajamų. Nagrinėjant smulkiau, paaiškėja, kad labiausiai pasiturintis gyventojų dešimtadalis gavo 26,5 proc. visų pajamų, dvidešimtoji dalis – 16,5 proc., 1 proc. – 5,3 proc. pajamų.

2009 m., per ekonominį nuosmukį, pajamos buvo dar labiau sutelktos daugiausia uždirbančių gyventojų rankose. Palyginti su 2004–2008 m. vidurkiu, padidėjo tik daugiausia uždirbančio gyventojų penktadalis – jų pajamos sudarė 43,5 proc. visų pajamų. Šiai daliai padidėti leido sumažėjusios kitų grupių, ypač skurdžiausių gyventojų, procentinės dalys: pirmo kvintilio dalis sumažėjo 0,7 proc. p., antro ir trečio – po 0,3 proc. p., ketvirto – 0,2 proc. p. Taigi, mažiausiai uždirbantys gyventojai 2009 m. gavo tik 6 proc. visų pajamų. Nagrinėjant smulkesnes pajamų pasiskirstymo dalis, matyti, kad didžiausias pajamas gaunančio penktadalis labiau išaugo dėl dešimtojo decilio (dešimtadalis didžiausias pajamas gaunančių šalies gyventojų), o pastarajam didžiausią įtaką taip pat darė viršutinė pajamų pasiskirstymo dalis – 5 proc. didžiausias pajamas gaunančių gyventojų.

Aptarti pajamų pasiskirstymo pokyčiai pagrindžia mintį, kad pajamų nelygybė per krizę padidėja. Tai rodo ir literatūroje plačiai naudojami pajamų nelygybės rodikliai – kvintilių santykis (penkto ir pirmo gyventojų penktadalių pajamų santykis) ir Džini koeficientas (angl. *Gini coefficient*). Kvintilių santykis, 2004–2008 m. sudaręs vidutiniškai 6,3 karto, nuosmukio metu šoktelėjo iki 7,3 karto. Vadinasi, didžiausias pajamas gaunantis gyventojų penktadalis uždirbo 7,3 karto daugiau pajamų nei skurdžiausias penktadalis. Apskaičiuoti kitų grupių pajamų santykiai taip pat rodo išaugusią nelygybę: 2004–2008 m. dešimto decilio gauta pajamų suma už pirmojo decilio gautas pajamas buvo didesnė 11 kartų, o 2009 m. – jau 14,4 karto, tarp dvidešimtųjų dalių šis santykis sudarė 21,2 karto (2004–2008 m.) ir 34,4 karto (2009 m.). Džini koeficientas – tai rodiklis, kurio nulinė reikšmė rodo absoliučią pajamų lygybę, o 100 proc. – visišką nelygybę. 2004–2008 m. šis Lietuvos rodiklis buvo 34,9, o 2009 m. – 36,9 proc.

A lentelė. Nacionalinių ekvivalentinių pajamų dalys 2009 m. (procentais)

		ES	Naujosios ES narės	Lietuva
Mažiausios pajamos	Pirmasis kvintilis	8,0	8,0	6,0
	Pirmasis decilis	2,9	3,1	1,9
	Pirmieji 5 proc.	1,0	1,2	0,5
	Pirmasis 1 proc.	0,0	0,1	0,0
Didžiausios pajamos	Penktasis kvintilis	38,6	38,4	43,5
	Dešimtas decilis	23,9	23,6	27,4
	Paskutiniai 5 proc.	14,8	14,4	17,2
	Paskutinis 1 proc.	5,0	4,6	5,5

Šaltiniai: Eurostatas ir Lietuvos banko skaičiavimai.

Lietuvos pajamų nelygybės rodikliai – kvintilių santykis ir Džini koeficientas – ankstesniais metais buvo vieni didžiausių ES, o nuosmukio metu jie buvo didžiausi ir gerokai viršijo ES vidurkį (ES kvintilių santykis buvo 5 kartai, o Džini koeficientas – 30 %). Lyginant tiek su ES, tiek su ES naujųjų narių pajamų pasiskirstymo rodikliais, matyti, kad Lietuvoje mažesnė pajamų dalis sukaupiama pajamų pasiskirstymo apatinėje dalyje, didesnė – viršutinėje (žr. A lentelę).

<sup>1</sup> Pajamų ir gyvenimo sąlygų tyrimo rezultatai paskelbiami gerokai vėliau nei atliekamas tyrimas. Eurostatas pateikia duomenis apie pajamų pasiskirstymą pagal duomenų surinkimo laikotarpį, pavyzdžiui, 2010 m. duomenys yra 2010 m. gauta informacija apie 2009 m. pajamas. Lietuvos statistikos departamentas pateikia pajamų laikotarpio duomenis, t. y. 2010 m. tyrimo metu gauta informacija apie 2009 m. pajamas yra 2009 m. duomenys. Šiame intarpe pajamos nagrinėjamos pagal laikotarpį, kai jos yra gautos.

<sup>2</sup> Lietuvos statistikos departamentas namų ūkio disponuojamosiomis pajamomis laiko bendrąsias pajamas atskaičius pajamų mokestį, nuolatinis turto mokestis, darbuotojų, savarankiškai dirbančių asmenų ir bedarbių (jei taikoma) privalomojo socialinio draudimo įmokas ir reguliarius pervedimus kitiems namų ūkiams.

<sup>3</sup> Skaičiuojant namų ūkio ekvivalentinį dydį, pirmam namų ūkio nariui suteikiamas svoris 1, kiekvienam paskesniai suaugusiajam – 0,5, o kiekvienam vaikui iki 14 m. – 0,3. Sudėjus visiems namų ūkio nariams suteiktus svorius, gaunamas namų ūkio ekvivalentinis dydis.