



LIETUVOS BANKAS  
EUROSISTEMA

# NAMŲ ŪKIŲ APKLAUSOS APŽVALGA

2016

2



ISSN 2424-5496 (ONLINE)

**NAMŲ ŪKIŲ APKLAUSOS  
APŽVALGA  
2016 / 2**

Apžvalgą parengė Lietuvos banko Ekonomikos ir finansinio stabilumo tarnyba.

Leidžiama perspausdinti švietimo ir nekomerciniais tikslais, jei nurodomas šaltinis.

© Lietuvos bankas, 2016

## APKLAUSOS TIKSLAI, SUDARYMO METODAI IR PRINCIPAI

Namų ūkių<sup>1</sup> finansinė padėtis ir elgsena daro reikšmingą įtaką Lietuvos finansų sistemos stabilumui. Lietuvos banko duomenimis, 2016 m. spalio mėn. Lietuvoje veikiančių kredito įstaigų namų ūkiams suteiktos paskolos sudarė 39,3 proc. viso tokių įstaigų paskolų, suteiktų Lietuvos rezidentams, portfelio, o indėliai – 60,0 proc. visų Lietuvos rezidentų indėlių. Norint tinkamai įvertinti namų ūkių finansinius įpročius, jų susiformavimo priežastis, ateities vertinimą, du kartus per metus<sup>2</sup> atliekama namų ūkių apklausa ir jos pagrindu parengiama rezultatų apžvalga.

Apžvalgoje sąvokos „respondentas“ ir „namų ūkis“ vartojamos sinonimiškai. Apklausos metu buvo apklausiami 18 metų ir vyresni Lietuvos namų ūkių nariai, daugiausia žinantys apie namų ūkio finansinę padėtį. Didmiesčiais vadinami Vilnius, Kaunas, Klaipėda, Šiauliai ir Panevėžys, kitais miestais – kiti miestai ir rajonų centrai, o kaimais – kaimo vietovės ir vienkiemiai. Toliau esančiose 1 ir 2 lentelėse pateikiamas respondentų pasiskirstymas pagal amžių, gyvenamąją vietą ir namų ūkio pajamas.

1 lentelė. Apklausoje dalyvavusių respondentų pasiskirstymas pagal amžių ir gyvenamąją vietą (procentais)

Amžiaus grupė	Gyvenamoji vieta			Iš viso
	didmiesčiai	kiti miestai	kaimai	
18–29 m.	8,0	3,9	5,1	17,1
30–49 m.	13,4	9,2	9,2	31,8
50 m. ir daugiau	17,8	15,4	18,0	51,1
Iš viso	39,2	28,5	32,3	100,0

2 lentelė. Apklausoje dalyvavusių respondentų pasiskirstymas pagal namų ūkio pajamas

Namų ūkio pajamos, Eur	Pasiskirstymas, proc.
Iki 350	18,4
351–600	24,1
601–900	23,5
Daugiau kaip 900	21,4
Nežino, neatsakė	12,6
Iš viso	100,0

<sup>1</sup> Namų ūkiu šioje apklausoje laikomas atskirai gyvenantis vienas asmuo arba grupė viename būste gyvenančių asmenų, kurie dalijasi išlaidomis ir bendrai apsirūpina gyventi būtinomis priemonėmis. Giminytės ar vedybiniai ryšiai tarp namų ūkio asmenų nebūtinai.

<sup>2</sup> Lietuvos banko užsakymu apklausą atliko viešosios nuomonės ir rinkos tyrimų bendrovė UAB „Rotelas“. Apklausa atlikta 2016 m. spalio mėn. Apklausti 1 025 namų ūkiai.

## APKLAUSOS REZULTATŲ APŽVALGA

**Sutaupyti dalį pajamų ir toliau pavyksta beveik kas antram namų ūkiui, o didesni pasikeitimai pastebimi jaunesnių gyventojų grupėje – jie taupė daugiau.** Dažniausiai per mėnesį buvo sutaupoma nuo 31 iki 150 Eur – tokią sumą įvardijo apie pusę namų ūkių, kuriems 2016 m. pirmąjį pusmetį pavyko bent šiek tiek sutaupyti. Lyginant su praeita apklausa<sup>3</sup>, matyti, kad reikšmingesnių pasikeitimų įvyko jaunesnių, 18–29 m. amžiaus, gyventojų grupėje – sutaupančių apklaustųjų dalis padidėjo nuo maždaug 37 iki 50 proc., o sutaupoma suma taip pat augo. Tokie pokyčiai gali būti susiję ir su jaunesnių gyventojų finansinės padėties gerėjimu – šįkart kas ketvirtas 18–29 m. amžiaus grupėje priklausantis namų ūkis savo finansinę padėtį vertino kaip gerą. Praeitais apklausos metu šioje amžiaus grupėje tokių respondentų buvo tik apie 8 proc. Santaupas gyventojai ir toliau dažniausiai laikė grynaisiais namuose (60 % apklaustųjų) ir sąskaitoje ar kaip indėlį kredito įstaigoje (58 % apklaustųjų).

**Pagrindinės kas antro namų ūkio taupymo priežastys tebėra siekis turėti pakankamai lėšų nenumatytiems išlaidoms ir galimas finansinės būklės pablogėjimas ateityje.** Ilgalaikiams tikslams (pvz., vaikų mokslui, senatvei) lėšas taupė kiek daugiau nei ketvirtadalis apklaustųjų, dažniausiai – vidutinio amžiaus (30–49 m.) gyventojai. Kaupiantys rezervą finansinės būklės pablogėjimui dažniau minėjo vyresni (50 m. ir daugiau) gyventojai. Palyginti su praeita apklausa, labiau keitėsi jaunimo taupymo tikslai – lėšos dažniau buvo atidedamos trumpalaikiams pirkiniams, taip teigusiu apklaustųjų dalis ūgtelėjo nuo 29 iki 50 proc.

**Kaip ir per praeitą apklausą, trys iš penkių namų ūkių savo šeimos finansinę padėtį vertino kaip gerą arba vidutinę.** Kad finansinė padėtis bloga, dažniausiai nurodė vyresnio amžiaus – 50 m. ir vyresni – gyventojai (46 % tokio amžiaus apklaustųjų). Be to, tarp gaunančių mažas pajamas (iki 350 Eur per mėnesį) respondentų nebuvo tokių, kurie savo finansinę būklę vertintų kaip gerą.

**Įsipareigojimų turinčių namų ūkių dalis beveik nekito, o kaip didelę naštą turimas paskolas ir toliau įvardijo kas antras įsiskolinęs namų ūkis.** Šiek tiek daugiau nei kas šeštas (17 %) apklausoje dalyvavęs namų ūkis teigė turintis finansinių įsipareigojimų. Sparčiausiu augimu išsiskyrė būsto paskolas turinčių namų ūkių dalis – turintys tokių paskolų nurodė beveik keturi iš dešimties (39 %) namų ūkių, turinčių kokių nors finansinių įsipareigojimų. Palyginti su ankstesne apklausa, ši dalis išaugo 9,9 proc. p. Kad turi būsto paskolą, dažniau minėjo didesnes pajamas gaunantys respondentai, o vartojimo paskolos būdingesnės mažesnių pajamų namų ūkiams. Turimų finansinių įsipareigojimų šių metų pirmąjį pusmetį laiku vykdyti negalėjo kas penktas įsiskolinęs namų ūkis – ši dalis per pusmetį šiek tiek ūgtelėjo. Kaip pagrindinė įsipareigojimų nevykdymo priežastis ir toliau buvo minimos padidėjusios gyvenimo išlaidos – taip teigė 63 proc. namų ūkių, negalėjusių laiku vykdyti finansinių įsipareigojimų.

**Lūkesčiai dėl pajamų beveik nesikeitė, tačiau daugelį manančių, kad būtiniausias namų ūkio išlaidos didės.** Didžioji dalis (apie 69 %) respondentų manė, kad jų pajamos nesikeis, tačiau kad išlaidos didės, nurodė kas antras namų ūkis atstovas. Ankstesnės apklausos metu taip teigiančių buvo mažiau – 34 proc. Kaip ir per praeitą apklausą, svarbiausiu veiksniu, artimiausią pusmetį kelsiančiu didžiausią susirūpinimą, buvo laikomas maisto produktų kainų didėjimas, jį įvardijo kas trečias namų ūkis. Padaugėjo teigiančių, kad didžiausią susirūpinimą kels didėjančios komunalinių paslaugų kainos. Šį veiksnių kaip svarbiausią nurodė 29 proc. apklaustų namų ūkių (12 proc. p. daugiau nei ankstesnės apklausos metu).

**Ir toliau keturi iš penkių namų ūkių teigia, kad planuoja pajamas ir išlaidas, o pristigę pinigų daugelis pirmiausia stengtųsi mažinti išlaidas ir tik po to kreiptųsi paskolas į giminaičius ar draugus bei ieškotų papildomo pajamų šaltinio.** Pajamas ir išlaidas planuoti labiau buvo linkę didmiesčiuose gyvenantys respondentai. Kiek daugiau ūgtelėjo (nuo 71 iki 78 %) mažesnes pajamas gaunančių gyventojų, kurie planuoja pajamas ir išlaidas, dalis. Kaip ir ankstesnės apklausos metu, pagrindiniai veiksmai, kurių būtų imamasi pritrūkus lėšų, buvo trys: mažinti išlaidas, skolinėtis iš giminaičių ar draugų ir ieškoti papildomo pajamų šaltinio (antro darbo).

**Jeigu pajamos per metus padidėtų daugiau nei 20 proc., keturi iš dešimties namų ūkių didžiąją lėšų dalį skirtų taupymui.** Penktadalis namų ūkių beveik visas papildomas pajamas išleistų, o kas trečias apklaustasis pusę papildomų pajamų skirtų taupymui, tačiau kitą pusę išleistų. Praradę pagrindinį pajamų šaltinį, du iš trijų namų ūkių nesiskolindami išgyventų ne ilgiau nei 3 mėn.

**Kas penktas namų ūkis mano, kad būsto kainos per artimiausius 12 mėn. nesikeis, lūkesčiai dėl kainų kilimo kiek nuosaikesni didmiesčiuose.** Apskritai būsto kainų kilimo per ateinančius 12 mėn. tikisi daugiau nei pusė (58 %) apklaustų namų ūkių, o kad kainos kris, nurodė 3 proc. respondentų. Ankstesnės apklausos metu namų ūkių, kurie tikėjosi kainų kritimo, buvo apie 9 proc.

**Apklausoje antrą kartą iš eilės buvo pateikiami trys finansinio raštingumo klausimai – į visus teisingai atsakė kas penktas namų ūkis.** Praeitais apklausos metu tokių namų ūkių buvo 16 proc. Į klausimą apie indėlio palūkanų skaičiavimą<sup>4</sup> namų ūkiams atsakyti buvo sunkiausia – teisingai atsakiusių buvo 43 proc. namų ūkių. Šios apklausos metu namų ūkiams geriau sekėsi palyginti dviejų paskolų sąlygas. Ankstesnės apklausos metu į pastarąjį klausimą teisingai atsakiusių namų ūkių buvo 37, šios apklausos metu – 45 proc. Infliacijos poveikį kaupiamoms lėšoms teisingai įvertinusiųjų dalis beveik nepakito – teisingai atsakė kas antras namų ūkis.

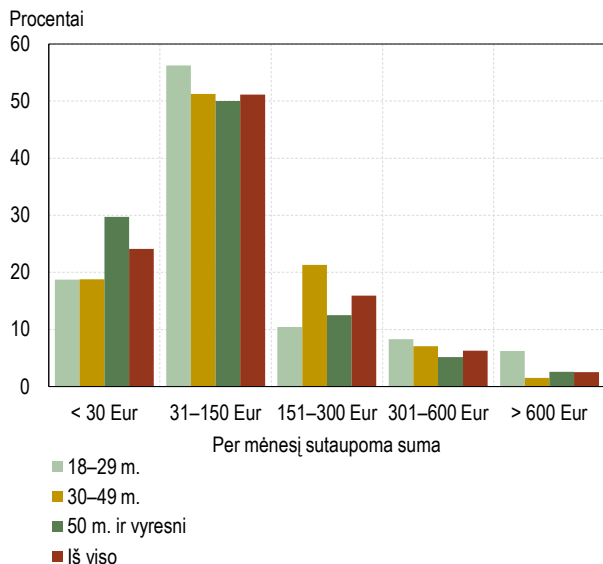
<sup>3</sup> Praėjusio pusmečio apklausos duomenis galima rasti šiuo adresu: [http://www.lb.lt/namu\\_ukiu\\_apklausa\\_apzvalga\\_2016\\_nr1](http://www.lb.lt/namu_ukiu_apklausa_apzvalga_2016_nr1).

<sup>4</sup> Klausimų formulotės pateiktos priedo 31 lentelėje.

## PAGRINDINIAI PAVEIKSLAI

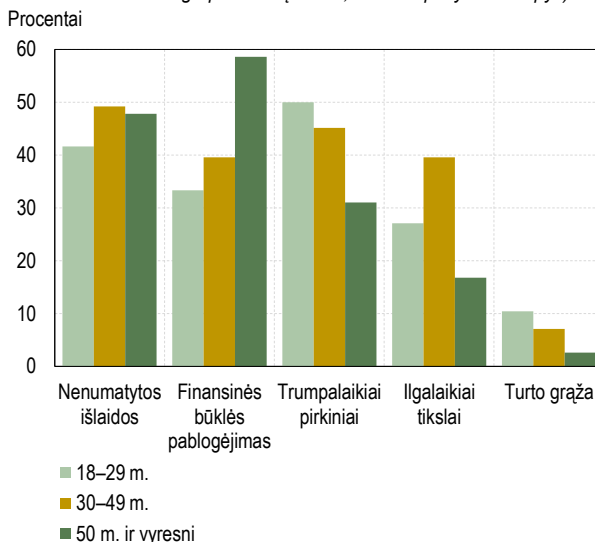
### Dažniausiai namų ūkiai per mėnesį sutaupo iki 150 Eur

Namų ūkių, kurių didžiausias pajamas gaunantis narys priklauso nurodytai amžiaus grupei, pasiskirstymas pagal vidutinę sutaupomą sumą (%), palyginti su visais atitinkamos amžiaus grupės namų ūkiais, kuriems pavyko sutaupyti)



### Vyresni gyventojai dažniau taupo siekdami turėti rezervą finansinei būklei pablogėjus, o jaunesni – trumpalaikiams pirkiniams

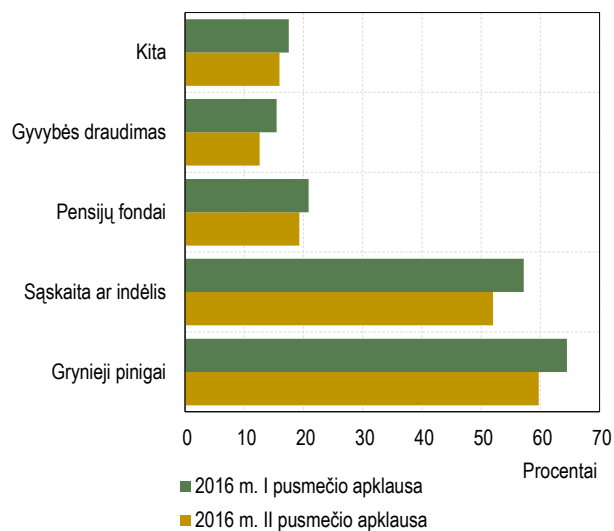
Namų ūkių, kurių didžiausias pajamas gaunantis narys priklauso nurodytai amžiaus grupei, paminėtos taupymo priemonės (%), palyginti su visais atitinkamos amžiaus grupės namų ūkiais, kuriems pavyko sutaupyti)



Pastaba: vienas namų ūkis gali nurodyti keletą priemonių.

### Santaupas gyventojai dažniausiai laiko grynaisiais namuose arba sąskaitoje (ar kaip indėlį) banke

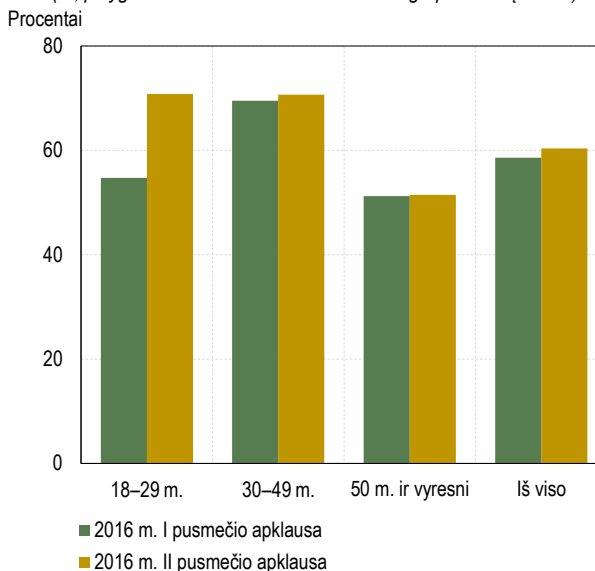
Gyventojų naudojamos taupymo priemonės (%), palyginti su atsakiusiais, kad taupo)



Pastaba: vienas namų ūkis gali nurodyti keletą priemonių.

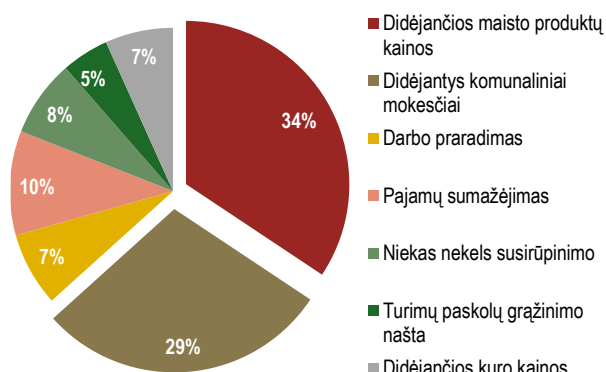
### Labiausiai didėjo jaunesnių namų ūkių, savo finansinę būklę vertinusių kaip gerą arba vidutinę, dalis

Namų ūkių, kurių didžiausias pajamas gaunantis narys priklauso nurodytai amžiaus grupei, ir savo finansinę padėtį vertinusių kaip gerą arba vidutinę, dalis (%), palyginti su visais atitinkamos amžiaus grupės namų ūkiais)



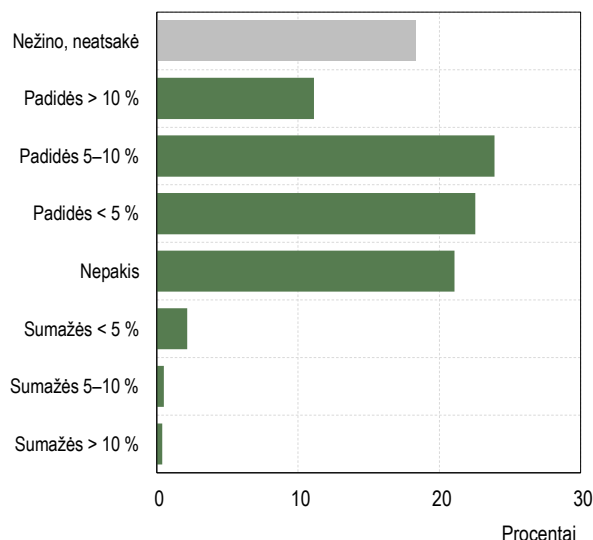
### Namų ūkiams didžiausią susirūpinimą artimiausius 6 mėn. kels maisto produktų brangimas ir didėjantys komunaliniai mokesčiai

Namų ūkiams per ateinančius 6 mėn. didžiausią susirūpinimą kelsiantys veiksniai (%), palyginti su visais apklaustaisiais



### Apie penktadalį namų ūkių tikisi, kad būsto kainos per artimiausius 12 mėn. nesikeis, tačiau lūkesčiai tampa optimistiškesni

Namų ūkių pasiskirstymas pagal būsto kainų prognozę per artimiausius 12 mėn. (%), palyginti su visais apklaustaisiais



## PRIEDAS. ATSAKYMŲ Į PAGRINDINIUS KLAUSIMUS RĖZULTATAI

1 lentelė. Namų ūkių, kurių didžiausias pajamas gaunantis narys priklauso nurodytai amžiaus grupei, pasiskirstymas pagal per mėnesį vidutiniškai sutaupyta sumą per praėjusius 6 mėn.

(%, palyginti su visais atitinkamos grupės apklaustaisiais)

Vidutiniškai per mėnesį sutaupoma suma	18–29 m.	30–49 m.	50 m. ir vyresni	Visos amžiaus grupės
Nieko nesutaupo	41,7	33,0	49,1	42,4
Nenurodė	8,3	15,0	8,7	11,1
Taupančiųjų dalis	50,0	52,0	42,2	46,5
<i>Iki 30 Eur</i>	18,7	18,8	29,7	24,1
<i>31–150 Eur</i>	56,3	51,3	50,0	51,2
<i>151–300 Eur</i>	10,4	21,3	12,5	15,9
<i>301–600 Eur</i>	8,3	7,1	5,2	6,3
<i>per 600 Eur</i>	6,3	1,5	2,6	2,5
<i>Iš viso</i>	100,0	100,0	100,0	100,0
Iš viso	100,0	100,0	100,0	100,0

2 lentelė. Namų ūkių, turinčių finansinių įsipareigojimų ir jų neturinčių, pasiskirstymas pagal tai, ar jiems per praėjusius 6 mėn. pavyko sutaupyti (%), palyginti su visais atitinkamos grupės apklaustaisiais)

Namų ūkio taupymas	Turi įsipareigojimų	Neturi įsipareigojimų	Iš viso
Sutaupo	50,6	45,7	46,5
Nesutaupo	40,3	42,9	42,4
Nežino, nenurodė	9,1	11,4	11,1
Iš viso	100,0	100,0	100,0

3 lentelė. Namų ūkių, priklausančių nurodytai grupei sutaupymo per praėjusius 6 mėn. atžvilgiu, pasiskirstymas pagal pasirinkimą taupyti per ateinančius 6 mėn.

(%, palyginti su visais atitinkamos grupės apklaustaisiais)

Siekis sutaupyti per artimiausius 6 mėn.	Namų ūkis sutaupė per praėjusius 6 mėn.			Iš viso
	taip	ne	nežino arba nenurodė	
Taip	87,8	21,4	52,2	55,7
Ne	5,0	55,4	17,7	27,8
Nežino, nenurodė	7,2	23,2	30,1	16,5
Iš viso	100,0	100,0	100,0	100,0

4 lentelė. Namų ūkių, priklausančių nurodyto dydžio pajamų grupei, pasiskirstymas pagal pasirinkimą taupyti per ateinančius 6 mėn. ir pagal tai, ar namų ūkis sutaupė per praėjusius 6 mėn.

(%, palyginti su visais atitinkamos grupės apklaustaisiais)

Namų ūkio pajamos per mėnesį, Eur	Namų ūkis sieks sutaupyti per artimiausius 6 mėn.				Namų ūkis sutaupė per praėjusius 6 mėn.			
	taip	ne	nežino arba nenurodė	Iš viso	taip	ne	nežino arba nenurodė	Iš viso
Iki 350	27,5	52,4	20,1	100,0	16,9	80,4	2,6	100,0
351–600	49,0	31,2	19,8	100,0	42,5	52,2	5,3	100,0
601–900	70,1	18,7	11,2	100,0	61,8	29,5	8,7	100,0
Per 900	79,9	11,0	9,1	100,0	72,6	17,4	10,0	100,0
Nežino, nenurodė	41,9	31,0	27,1	100,0	24,8	34,9	40,3	100,0
Iš viso	55,7	27,8	16,5	100,0	46,5	42,4	11,1	100,0

5 lentelė. Namų ūkių, kurių didžiausias pajamas gaunantis narys priklauso nurodytai amžiaus grupei, arba priklausančių nurodytai pajamų grupei, paminėtos sprendimą taupyti lemiančios priežastys

(%, palyginti su atitinkamos grupės namų ūkiais, kuriems pavyko sutaupyti)

Taupymo priežastis	Amžiaus grupės			Namų ūkio pajamos per mėnesį, Eur					Visi namų ūkiai
	18–29 m.	30–49 m.	50 m. ir vyresni	iki 350	351–600	601–900	per 900	nenurodė	
Noras turėti pakankamai pinigų nenumatytoms išlaidoms	41,7	49,2	47,8	37,5	46,7	44,3	53,5	50,0	47,8
Planuojami pirkiniai ir kitos išlaidos ateityje	50,0	45,2	31,0	21,9	30,5	43,0	45,9	28,1	38,8
Galimas finansinės būklės pablogėjimas ateityje	33,3	39,6	58,6	65,6	48,6	46,3	47,8	40,6	48,2
Palankios turto grąžos galimybės	10,4	7,1	2,6	3,1	2,9	4,0	9,4	0,0	5,2
Ilgalaikiai tikslai	27,1	39,6	16,8	3,1	5,7	24,8	52,8	6,3	27,3

Pastaba: namų ūkiai gali nurodyti daugiau nei vieną priežastį.

6 lentelė. Namų ūkių pasiskirstymas pagal tai, kokią dalį per mėnesį gaunamų pajamų išleidžia (%)

Namų ūkiai, nurodę, kad nieko nesutaupo, išleidžia pajamų	Iš viso	Visi apklausti namų ūkiai išleidžia pajamų	Iš viso
Iki 50 %	0,7	Iki 50 %	2,0
Nuo 50 iki 69 %	0,9	Nuo 50 iki 69 %	4,9
Nuo 70 iki 79 %	1,3	Nuo 70 iki 79 %	10,0
Nuo 80 iki 89 %	5,4	Nuo 80 iki 89 %	22,3
Nuo 90 iki 99 %	25,4	Nuo 90 iki 99 %	21,3
100 % - visas pajamas	58,8	100 % – visas pajamas	27,7
Daugiau nei 100 %	4,3	Daugiau nei 100 %	2,2
Nenurodė	3,2	Nenurodė	9,6
Iš viso	100,0	Iš viso	100,0

7 lentelė. Namų ūkių, gyvenančių nurodytoje vietovėje, per praėjusius 6 mėn. turėtos ir per ateinančius 6 mėn. ketinamos turėti taupymo priemonės

(%, palyginti su atitinkamos grupės namų ūkiais, kuriems pavyko sutaupyti)

Taupymo priemonė	Per praėjusius 6 mėn.				Per ateinančius 6 mėn. (visi namų ūkiai)
	didmiesčiai	kiti miestai	kaimai	visi namų ūkiai	
Santaupos namuose grynaisiais pinigais	53,1	65,4	62,2	59,7	57,6
Sąskaita banke arba kredito unijoje	65,0	42,6	45,7	52,0	53,8
Terminuotasis indėlis banke arba kredito unijoje	4,0	7,4	7,9	6,3	8,2
Gyvybės draudimas	20,3	11,8	4,9	12,6	11,6
Pensijų fondas	24,9	18,4	14,0	19,3	16,3
Investicinis fondas	1,7	1,5	0,6	1,3	1,8
Skolos vertybiniai popieriai	1,1	0,7	0,6	0,8	0,7
Investicijos į nekilnojamąjį turtą	3,4	8,1	7,9	6,3	3,9
Įmonių akcijos	1,1	2,2	0,6	1,3	0,9
Kita arba nenurodė	2,3	0,7	1,8	1,7	3,5

Pastaba: namų ūkiai gali nurodyti daugiau nei vieną priemonę.

8 lentelė. Namų ūkių, priklausančių nurodytai pajamų grupei, per praėjusius 6 mėn. turėtų finansinių įsipareigojimų rūšys

(%, palyginti su turinčiais finansinių įsipareigojimų atitinkamos grupės apklaustaisiais)

Įsipareigojimų rūšis	Visi namų ūkiai	Namų ūkio pajamos per mėnesį, Eur				
		iki 350	351–600	601–900	per 900	nenurodė
Paskola būstui įsigyti	39,2	0,0	0,0	29,8	49,4	68,4
Vartojimo ar kitos paskirties paskola	24,4	33,3	36,8	25,5	25,9	26,3
Finansinė nuoma (lizingas)	22,7	0,0	36,8	34,0	40,0	0,0
Greitasis kreditas	9,7	66,7	42,1	12,8	4,7	5,3
Kredito kortelė	4,0	0,0	0,0	6,4	15,3	5,3
Turi kokių nors finansinių įsipareigojimų atitinkamoje pajamų grupėje	17,2	18,4	24,1	23,5	21,4	12,6

Pastaba: namų ūkiai gali nurodyti daugiau nei vieną įsipareigojimų rūšį

9 lentelė. Namų ūkių, gyvenančių nurodytoje vietovėje, pasiskirstymas pagal tai, ar turimi finansiniai įsipareigojimai jiems yra našta

(%, palyginti su turinčiais finansinių įsipareigojimų atitinkamos grupės apklaustaisiais)

Finansiniai įsipareigojimai	Didmiesčiai	Kiti miestai	Kaimai	Iš viso
Yra našta	50,6	54,8	48,9	51,1
Nėra našta	48,3	40,5	51,1	47,2
Nežino, nenurodė	1,1	4,7	0,0	1,7
Iš viso	100,0	100,0	100,0	100,0

10 lentelė. Namų ūkių, nurodžiusių, ar turimi finansiniai įsipareigojimai yra našta, pasiskirstymas pagal vertinimą, ar finansiniai įsipareigojimai bus našta per artimiausius 6 mėn.

(%, palyginti su turinčiais finansinių įsipareigojimų atitinkamos grupės apklaustaisiais)

Finansiniai įsipareigojimai per artimiausius 6 mėn.	Yra našta	Nėra našta	Iš viso
Bus našta	92,2	3,6	48,9
Nėbus našta	5,6	83,1	43,1
Nežino, nenurodė	2,2	13,3	8,0
Iš viso	100,0	100,0	100,0

11 lentelė. Namų ūkių, turinčių nurodytos rūšies finansinių įsipareigojimų, pasiskirstymas pagal tai, ar turimi finansiniai įsipareigojimai jiems yra našta

(%, palyginti su turinčiais finansinių įsipareigojimų atitinkamos grupės apklaustaisiais)

Finansiniai įsipareigojimai	Turimų įsipareigojimų rūšis					Iš viso
	paskola būstui įsigyti	vartojimo ar kitos paskirties paskola	finansinė nuoma (lizingas)	greitieji kreditai	kredito kortelė	
Yra našta	60,9	55,8	22,5	76,5	28,6	51,1
Nėra našta	37,7	44,2	77,5	11,8	71,4	47,2
Nežino, nenurodė	1,4	0,0	0,0	11,7	0,0	1,7
Iš viso	100,0	100,0	100,0	100,0	100,0	100,0



12 lentelė. Namų ūkių, priklausančių nurodytai pajamų grupei, pasiskirstymas pagal tai, ar turimi finansiniai įsipareigojimai jiems yra našta (%), palyginti su turinčiais finansinių įsipareigojimų atitinkamos grupės apklaustaisiais)

Namų ūkio pajamos per mėnesį, Eur	Yra našta	Nėra našta	Nenurodė	Iš viso
Iki 350	83,3	16,7	0,0	100,0
351–600	57,9	31,6	10,5	100,0
601–900	53,2	46,8	0,0	100,0
Per 900	45,9	52,9	1,2	100,0
Nežino, nenurodė	52,6	47,4	0,0	100,0
Iš viso	51,1	47,2	1,7	100,0

13 lentelė. Namų ūkių, gyvenančių nurodytoje vietovėje arba priklausančių nurodytai pajamų grupei, pasiskirstymas pagal finansinių įsipareigojimų vykdymą per praėjusius 6 mėn.

(%, palyginti su turinčiais finansinių įsipareigojimų atitinkamos grupės apklaustaisiais)

Finansinių įsipareigojimų vykdymas	Gyvenamoji vieta			Namų ūkio pajamos per mėnesį, Eur					Iš viso
	didmiesčiai	kiti miestai	kaimai	iki 350	351–600	601–900	per 900	nenurodė	
Buvo nevykdymo atvejų	21,3	19,0	24,4	66,7	42,1	17,0	17,6	15,8	21,6
Nevykdyto atvejų nebuvo	77,5	76,2	71,1	33,3	57,9	80,9	80,0	73,7	75,6
Nežino, nenurodė	1,2	4,8	4,5	0,0	0,0	2,1	2,4	10,5	2,8
Iš viso	100,0	100,0	100,0	100,0	100,0	100,0	100,0	100,0	100,0

14 lentelė. Namų ūkių, gyvenančių nurodytoje vietovėje, finansinių įsipareigojimų nevykdymo priežastys

(%, palyginti su nevykdžiusiais finansinių įsipareigojimų atitinkamos grupės apklaustaisiais)

Finansinių įsipareigojimų vykdymas	Gyvenamoji vieta			Namų ūkio pajamos per mėnesį, Eur					Iš viso
	didmiesčiai	kiti miestai	kaimai	iki 350	351–600	601–900	per 900	nenurodė	
Buvo nevykdymo atvejų	21,3	19,0	24,4	66,7	42,1	17,0	17,6	15,8	21,6
Nevykdyto atvejų nebuvo	77,5	76,2	71,1	33,3	57,9	80,9	80,0	73,7	75,6
Nežino, nenurodė	1,2	4,8	4,5	0,0	0,0	2,1	2,4	10,5	2,8
Iš viso	100,0	100,0	100,0	100,0	100,0	100,0	100,0	100,0	100,0

Pastaba: namų ūkiai gali nurodyti daugiau nei vieną priežastį.

15 lentelė. Namų ūkių, gyvenančių nurodytoje vietovėje arba priklausančių nurodytai pajamų grupei, paminėti tikslai, kuriems būtų skiriami per ateinančius 6 mėn. pasiskolinti pinigai

(%, palyginti su ketinančiais skolintis atitinkamos grupės apklaustaisiais)

Tikslai	Gyvenamoji vieta			Namų ūkio pajamos per mėnesį, Eur					Visi namų ūkiai
	didmiesčiai	kiti miestai	kaimai	iki 350	351–600	601–900	per 900	nenurodė	
Ketinančiųjų skolintis dalis (palyginti su visais grupės respondentais)	5,0	4,5	4,9	4,3	3,8	5,9	4,5	6,3	4,4
Nuosavam būstui įsigyti	45,0	0,0	6,3	11,1	11,1	28,6	20,0	28,6	20,4
Būsto rekonstrukcijai ir remontui	20,0	23,1	12,5	11,1	22,2	14,3	30,0	14,3	18,4
Turimiems finansiniams įsipareigojimams perfinansuoti	10,0	15,4	0,0	11,1	11,1	0,0	20,0	0,0	8,2
Ilgalaikio vartojimo prekėms (pvz., buitinei technikai) įsigyti	10,0	0,0	18,8	11,1	11,1	7,1	10,0	14,3	10,2
Kitam nekilnojamajam turtui (pvz., žemei) įsigyti	10,0	7,7	0,0	0,0	0,0	7,1	20,0	0,0	6,1
Automobiliui įsigyti ar jo remontui	5,0	0,0	12,5	0,0	0,0	14,3	10,0	0,0	6,1
Kita	0,0	0,0	0,0	0,0	0,0	0,0	0,0	0,0	0,0
Pragyvenimui	10,0	69,2	50,0	55,6	55,6	28,6	20,0	42,9	38,8
Investavimui	0,0	0,0	0,0	0,0	0,0	0,0	0,0	0,0	0,0

Pastaba: namų ūkiai gali nurodyti daugiau nei vieną tikslą.

16 lentelė. Namų ūkių, gyvenančių nurodytoje vietovėje arba priklausančių nurodytai pajamų grupei, paminėti veiksniai, kurie yra svarbūs renkantis kredito įstaigą

(%, palyginti su turinčiais finansinių įsipareigojimų atitinkamos grupės apklaustaisiais)

Veiksniai	Gyvenamoji vieta			Namų ūkio pajamos per mėnesį, Eur					Visi namų ūkiai
	didmiesčiai	kiti miestai	kaimai	iki 350	351–600	601–900	per 900	nenurodė	
Asmeniniai ryšiai su įstaiga	67,4	42,9	40,0	50,0	57,9	55,3	54,1	52,6	54,5
Draugų, šeimos narių patirtis	80,9	71,4	42,2	50,0	57,9	72,3	69,4	73,7	68,8
Įstaiga greitai priima sprendimus	83,1	95,2	77,8	100,0	78,9	85,1	84,7	84,2	84,7
Įstaiga turi platų paslaugų asortimentą	84,3	90,5	66,7	100,0	78,9	76,6	82,4	84,2	81,3
Įstaiga turi platų padalinių tinklą	64,0	81,0	60,0	83,3	57,9	68,1	67,1	68,4	67,0
Įstaigos skolinimo sąlygos yra palankios	94,4	100,0	91,1	83,3	84,2	100,0	96,5	89,5	94,9
Įstaigos siūlomų paslaugų kainiai yra maži	92,1	97,6	88,9	100,0	78,9	95,7	94,1	89,5	92,6

Pastaba: namų ūkiai gali nurodyti daugiau nei vieną veiksnį.

17 lentelė. Namų ūkių, priklausančių nurodytai pajamų grupei, pasiskirstymas pagal finansinės padėties vertinimą

(%, palyginti su visais atitinkamos grupės apklaustaisiais)

			Bloga	Vidutinė	Gera	Nenurodė	Iš viso
Namų ūkio pajamos per mėnesį, Eur	iki 350	2015 m. II pusmetis	64,0	28,0	5,1	2,9	100,0
		2016 m. I pusmetis	82,1	13,5	3,4	1,0	100,0
		2016 m. II pusmetis	78,8	19,0	0,0	2,2	100,0
	351–600	2015 m. II pusmetis	44,8	43,9	9,4	1,8	100,0
		2016 m. I pusmetis	41,3	48,3	8,3	2,1	100,0
		2016 m. II pusmetis	45,7	44,5	6,5	3,3	100,0
	601–900	2015 m. II pusmetis	23,3	60,3	14,3	2,1	100,0
		2016 m. I pusmetis	28,2	56,7	14,7	0,4	100,0
		2016 m. II pusmetis	22,4	61,0	14,5	2,1	100,0
	per 900	2015 m. II pusmetis	10,1	44,5	43,7	1,6	100,0
		2016 m. I pusmetis	12,6	49,8	35,9	1,8	100,0
		2016 m. II pusmetis	11,9	50,2	37,0	0,9	100,0
	nenurodė	2015 m. II pusmetis	13,5	46,5	22,4	17,6	100,0
		2016 m. I pusmetis	22,3	41,1	17,9	18,8	100,0
		2016 m. II pusmetis	24,8	34,9	30,2	10,1	100,0
Iš viso	2015 m. II pusmetis	30,3	44,8	20,2	4,7	100,0	
	2016 m. I pusmetis	38,1	42,7	15,9	3,2	100,0	
	2016 m. II pusmetis	36,5	43,7	16,7	3,1	100,0	

18 lentelė. Namų ūkių, gyvenančių nurodytoje vietovėje arba priklausančių nurodytai amžiaus grupei, pasiskirstymas pagal finansinės padėties vertinimą  
(%, palyginti su visais atitinkamos grupės apklaustaisiais)

Finansinė padėtis		Bloga	Vidutinė	Gera	Nenurodė	Iš viso	
Gyvenamoji vieta	didmiesčiai	2015 m. II pusmetis	29,8	45,8	21,9	2,5	100,0
		2016 m. I pusmetis	32,8	47,6	17,9	1,7	100,0
		2016 m. II pusmetis	34,6	46,3	17,9	1,2	100,0
	kiti miestai	2015 m. II pusmetis	31,8	42,0	20,8	5,5	100,0
		2016 m. I pusmetis	43,3	35,3	16,6	4,8	100,0
		2016 m. II pusmetis	34,9	43,8	16,4	4,9	100,0
	kaimai	2015 m. II pusmetis	29,6	46,0	17,6	6,8	100,0
		2016 m. I pusmetis	40,2	43,3	12,8	3,7	100,0
		2016 m. II pusmetis	40,2	40,5	15,4	3,9	100,0
Amžiaus grupės	18–29 m.	2015 m. II pusmetis	25,3	51,6	19,8	3,3	100,0
		2016 m. I pusmetis	43,2	46,3	8,4	2,1	100,0
		2016 m. II pusmetis	25,0	46,9	24,0	4,1	100,0
	30–49 m.	2015 m. II pusmetis	22,7	44,7	27,1	5,4	100,0
		2016 m. I pusmetis	26,4	49,2	20,3	4,1	100,0
		2016 m. II pusmetis	26,1	45,9	24,8	3,2	100,0
	50 m. ir vyresni	2015 m. II pusmetis	36,7	43,7	15,2	4,4	100,0
		2016 m. I pusmetis	46,0	37,3	13,9	2,8	100,0
		2016 m. II pusmetis	45,6	41,6	9,8	3,0	100,0
Iš viso	2015 m. II pusmetis	30,3	44,8	20,2	4,7	100,0	
	2016 m. I pusmetis	38,1	42,7	15,9	3,2	100,0	
	2016 m. II pusmetis	36,5	43,7	16,7	3,1	100,0	

19 lentelė. Namų ūkių, gyvenančių nurodytoje vietovėje, pajamų šaltiniai  
(%, palyginti su visais atitinkamos grupės apklaustaisiais)

Namų ūkių pajamų šaltiniai	Gyvenamoji vieta			Visi namų ūkiai
	didmiesčiai	kiti miestai	kaimai	
Darbo užmokestis	74,4	65,4	58,9	66,8
Individualiosios veiklos pajamos	5,0	4,1	6,6	5,3
Pensija	27,4	34,6	36,6	32,4
Stipendija, tėvų parama, pašalpos ir kitos socialinės išmokos	11,4	12,3	15,4	13,0
Perlaidos iš užsienio	0,7	1,7	1,5	1,3
Dividendai ir kitos pajamos iš turto	0,7	0,3	1,5	0,9
Nežino, nenurodė	0,2	1,0	1,5	0,9

Pastaba: namų ūkiai gali nurodyti daugiau nei vieną šaltinį.

20 lentelė. Namų ūkių, pateikusių nurodytą vertinimą dėl pajamų pasikeitimo per artimiausius 6 mėn., pasiskirstymas pagal prognozuojamą būtinųjų išlaidų pokytį  
(%, palyginti su pajamų pokytį prognozuojančių grupe)

Būtiniosios išlaidos	Pajamos						Iš viso
	sumažės daugiau negu 10 %	sumažės iki 10 %	iš esmės nepasikeis	padidės iki 10 %	padidės daugiau negu 10 %	nenurodė	
Sumažės daugiau negu 10 %	17,3	1,7	0,1	0,0	0,0	0,6	1,2
Sumažės iki 10 %	3,8	10,2	1,4	2,1	11,1	0,0	2,0
Iš esmės nepasikeis	7,7	8,5	42,1	19,1	0,0	3,2	31,1
Padidės iki 10 %	28,8	39,0	32,3	55,3	33,3	4,5	29,4
Padidės daugiau negu 10 %	38,5	39,0	19,8	21,3	55,6	9,7	20,7
Nežino, nenurodė	3,9	1,6	4,3	2,2	0,0	82,0	15,6
Iš viso	100,0	100,0	100,0	100,0	100,0	100,0	100,0
Iš viso (% apklaustųjų)	5,1	5,8	68,6	4,6	0,9	15,0	100,0

21 lentelė. Namų ūkių pasiskirstymas pagal pajamų ir būtiniausių išlaidų pasikeitimo per artimiausius 6 mėn. prognozę  
(%, palyginti su apklaustaisiais)

Pokytis per artimiausius 6 mėn.	Pajamos	Būtiniosios išlaidos
Sumažės daugiau negu 10 %	5,1	1,2
Sumažės iki 10 %	5,8	2,0
Iš esmės nepasikeis	68,6	31,1
Padidės iki 10 %	4,6	29,4
Padidės daugiau negu 10 %	0,9	20,7
Nežino, nenurodė	15,0	15,6
Iš viso	100,0	100,0

22 lentelė. Ketinamųjų imtis priemonių pritrūkus pinigų prioritetai  
(%, palyginti su visais apklaustaisiais)

Priemonės	Aukščiausias prioritetas	Žemiausias prioritetas
Mažinti išlaidas	44,2	1,2
Skolintis iš giminaičių ar draugų	17,8	3,5
Ieškoti papildomo pajamų šaltinio (antras darbas)	16,3	0,6
Naudoti santaupas	11,6	1,2
Imti paskolą banke ar kredito unijoje	1,9	21,6
Pasinaudoti kredito kortele	2,0	10,4
Parduoti turtą (nekilnojamąjį, investicijas)	0,6	23,7
Pasinaudoti greitųjų kreditų įmonių paslaugomis	0,4	24,5
Nežino, nenurodė	5,2	13,3
Iš viso	100,0	100,0

23 lentelė. Namų ūkių, priklausančių nurodytai pajamų grupei, pasiskirstymas pagal pajamų ir išlaidų planavimą  
(%, palyginti su atitinkamos grupės apklaustaisiais)

Išlaidos ir pajamos	Namų ūkio pajamos per mėnesį, Eur					Iš viso
	iki 350	351–600	601–900	per 900	nenurodė	
Planuojamos	78,3	81,8	86,7	88,1	58,9	80,8
Neplanuojamos	15,3	14,6	9,5	8,7	24,8	13,6
Nežino, nenurodė	6,4	3,6	3,8	3,2	16,3	5,6
Iš viso	100,0	100,0	100,0	100,0	100,0	100,0

24 lentelė. Namų ūkių, priklausančių nurodytai išsilavinimo grupei, pasiskirstymas pagal pajamų ir išlaidų planavimą  
(%, palyginti su namų ūkiais, kuriuose gyvena atitinkamo išsilavinimo asmenys)

Namų ūkio asmenų išsilavinimas	Planuoja	Neplanuoja	Nenurodė	Iš viso
Didžiausias pajamas gaunantis namų ūkio narys turi aukštąjį išsilavinimą	88,0	8,3	3,7	100,0
Didžiausias pajamas gaunantis namų ūkio narys neturi aukštojo išsilavinimo	79,1	14,8	6,1	100,0
Iš viso	80,8	13,6	5,6	100,0

25 lentelė. Namų ūkių, gyvenančių nurodytoje vietovėje, pasiskirstymas pagal pajamų ir išlaidų planavimą  
(%, palyginti su atitinkamos grupės apklaustaisiais)

Gyvenamoji vieta	Namų ūkis planuoja pajamas ir išlaidas	Namų ūkis neplanuoja pajamų ir išlaidų	Nenurodė	Iš viso
Didmiesčiai	87,1	8,2	4,7	100,0
Kiti miestai	75,3	19,9	4,8	100,0
Kaimai	77,9	14,5	7,6	100,0
Iš viso	80,8	13,6	5,6	100,0

26 lentelė. Namų ūkių, gyvenančių nurodytoje vietovėje arba turinčių nurodytą narių skaičių, pasiskirstymas pagal didžiausią susirūpinimą per ateinančius 6 mėn. kelsiančias priežastis  
(%, palyginti su atitinkamos grupės apklaustaisiais)

Priežastys	Gyvenamoji vieta			Asmenų skaičius namų ūkyje			Iš viso
	didmiesčiai	kiti miestai	kaimai	vienas	du	trys ir daugiau	
Kylančios maisto produktų kainos	26,4	36,0	42,6	36,5	35,1	32,2	34,3
Didėjančios komunalinių paslaugų kainos	42,0	25,0	16,6	32,0	31,5	24,7	29,0
Kylančios kuro kainos	3,2	9,6	8,5	8,7	5,7	6,5	6,7
Sumažėjusios pajamos	5,7	13,0	13,6	4,6	11,6	12,6	10,3
Prarastas darbas	6,2	9,2	6,9	7,5	7,5	7,1	7,3
Turimų paskolų grąžinimo našta	7,0	3,1	3,3	1,7	1,8	9,3	4,7
Kita arba nenurodė	9,5	4,1	8,5	9,0	6,8	7,6	7,7
Iš viso	100,0	100,0	100,0	100,0	100,0	100,0	100,0

27 lentelė. Namų ūkių, gyvenančių nurodytoje vietovėje arba priklausančių nurodytai pajamų grupei, pasiskirstymas pagal būsto kainų prognozę per artimiausius 12 mėn.

(%, palyginti su atitinkamos grupės apklaustaisiais)

Kainos pokytis	Gyvenamoji vieta			Iš viso
	didmiesčiai	kiti miestai	kaimai	
Sumažės > 10 %	0,7	0,0	0,3	0,4
Sumažės 5–10 %	0,5	0,7	0,3	0,5
Sumažės < 5 %	3,5	2,4	0,3	2,1
Nepakis	28,6	17,5	15,1	21,1
Padidės < 5 %	25,9	20,5	20,2	22,5
Padidės 5–10 %	17,7	28,8	27,2	23,9
Padidės > 10 %	5,0	13,7	16,3	11,1
Nežino, nenurodė	18,1	16,4	20,3	18,4
Iš viso	100,0	100,0	100,0	100,0

28 lentelė. Namų ūkių, priklausančių nurodytai pajamų grupei, pasiskirstymas pagal tai, kaip elgtųsi su 20 proc. padidėjusiomis pajamomis

(%, palyginti su atitinkamos grupės apklaustaisiais)

Papildomų pajamų paskirstymas	Namų ūkio pajamos per mėnesį, Eur					Iš viso
	iki 350	351–600	601–900	per 900	nenurodė	
Didžiąją papildomų pajamų dalį išleisti	28,0	25,1	17,4	14,2	15,5	20,3
Didžiąją papildomų pajamų dalį skirtų taupymui	37,6	43,3	44,4	43,8	31,0	41,1
Maždaug pusę papildomų pajamų skirtų taupymui, o kitą pusę – išleisti	27,5	26,7	34,0	37,4	28,7	31,1
Nežino, nenurodė	6,9	4,9	4,2	4,6	24,8	7,5
Iš viso	100,0	100,0	100,0	100,0	100,0	100,0

29 lentelė. Namų ūkių pasiskirstymas pagal tai, kiek laiko išgyventų nesiskolindami pinigų būtiniausioms išlaidoms, jeigu prarastų pagrindinį pajamų šaltinį

(%, palyginti su visais apklaustaisiais)

Laikotarpis	Iš viso
Mažiau nei savaitę	17,0
Ne ilgiau nei 1 mėn.	26,6
Ne ilgiau nei 3 mėn.	23,2
Ne ilgiau nei 6 mėn.	10,7
Ilgiau nei 6 mėn.	6,2
Nenurodė	16,3
Iš viso	100,0

30 lentelė. Namų ūkių pasiskirstymas pagal atsakymus į finansinio raštingumo klausimus

(%, palyginti su visais apklaustaisiais)

Atsakymai į finansinio raštingumo klausimus	Klausimas apie indėlio palūkanų skaičiavimą (žr. 32 lentelę)	Klausimas apie infliacijos poveikį kaupiamoms lėšoms (žr. 32 lentelę)	Klausimas apie paskolų sąlygų palyginimą (žr. 32 lentelę)	Į visus klausimus
Atsakė teisingai	42,6	52,8	44,7	20,2
Atsakė neteisingai arba nežinojo	57,4	47,2	55,3	5,3
Iš viso	100,0	100,0	100,0	–

31 lentelė. Namų ūkiams pateikti finansinio raštingumo klausimai

<b>Klausimas apie indėlio palūkanų skaičiavimą</b>	Tarkime, kad banke padėjote 5 m. trukmės 100 eurų terminuotąjį indėlį, kurio metinė palūkanų norma yra 2 proc. Per šį 5 metų laikotarpį jokių papildomų įmokų į šį indėlį nedarėte ir nieko neatsiėmėte. Kaip jūs manote, kiek pinigų atgausite po 5 m., kai baigsis indėlio galiojimo trukmė? a) daugiau nei 102 eurus; b) lygiai 102 eurus; c) mažiau nei 102 eurus.
<b>Klausimas apie infliacijos poveikį kaupiamoms lėšoms</b>	Tarkime, kad už indėlyje laikomus 100 eurų banke jums yra mokamos 1 proc. metinės palūkanos, o metinė infliacija tuo pat metu yra 2 proc. Kaip jūs manote, ar po metų už šį indėlį pasiimtus pinigus jūs galėsite nusipirkti? a) daugiau, nei galite šiandien; b) tiek pat, kiek galite šiandien; c) mažiau, nei galite šiandien.
<b>Klausimas apie paskolų sąlygų palyginimą</b>	Tarkime, jūs ketinate pasiimti 1 000 eurų dydžio paskolą vieniems metams. Paskola būtų gražinama metų pabaigoje. Jums banke būtų pasiūlytos tokios dviejų rūšių paskolos: 1 variantas: paskola, kurios metinė palūkanų norma yra 15 proc. ir metų pabaigoje yra taikomi 100 eurų administravimo mokesčiai; 2 variantas: paskola, kurios metinė palūkanų norma yra 26 proc. ir nėra taikomi administravimo mokesčiai.  Kaip jūs manote, kuri iš šių paskolų būtų pigesnė? a) 1 variantas; b) 2 variantas.