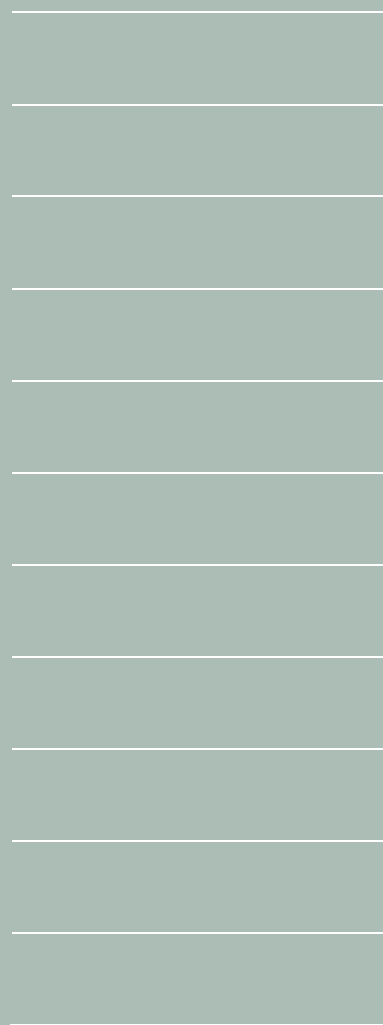




LIETUVOS BANKAS
EUROSISTEMA

ĮMONIŲ APKLAUSOS DĖL VEIKLOS FINANSAVIMO APŽVALGA

2016



ISSN 2424-4783 (ONLINE)

ĮMONIŲ APKLAUSOS
DĖL VEIKLOS FINANSAVIMO
APŽVALGA
2016 / 1

Rengiant įmonių apklausos dėl veiklos finansavimo apžvalgą, naudoti Lietuvos banko užsakymu atliktos ne finansų įmonių apklausos duomenys.

Leidžiama perspausdinti švietimo ir nekomerciniais tikslais, jei nurodomas šaltinis.

© Lietuvos bankas, 2016

APKLAUSOS TIKSLAI, SUDARYMO METODAI IR PRINCIPAI

Ne finansų įmonių (toliau – įmonės) apklausos¹ dėl veiklos finansavimo yra atliekamos du kartus per metus, siekiant gauti informacijos apie įmonių finansinės būklės bei veiklos tendencijas, įvertinti įmonių paklausą finansiniams ištekliams, skolinimosi iš kredito ir kitų finansų įstaigų² (toliau – kredito įstaigos) pokyčius, skolinimo įmonėms sąlygų kaitą.

Lietuvos banko užsakymu apklausa atlikta 2016 m. vasario mėn., atsakymai gauti iš 503 Lietuvoje veikiančių įmonių. Apklausos metu apklausti įmonių, suskirstytų pagal pagrindines veiklos sritis ir darbuotojų skaičių, vadovai arba finansininkai. Šiek tiek daugiau nei du trečdalius apklausoje dalyvavusių respondentų sudarė įmonės, turinčios iki 50 darbuotojų, kitą dalį – 50 ir daugiau darbuotojų (žr. 1 lentelę). Toliau šioje apžvalgoje įmonės, turinčios iki 9 darbuotojų, vadinamos mažomis įmonėmis, turinčios 10 ir daugiau, bet mažiau negu 50 darbuotojų, – vidutinėmis įmonėmis, o turinčios 50 ir daugiau darbuotojų, – didelėmis įmonėmis³. Apklausoje dalyvavusių įmonių skaičius pagal veiklos sritį ir apskritis pateiktas 2 lentelėje.

1 lentelė. Apklausoje dalyvavusių įmonių, turinčių nurodytą skaičių darbuotojų ir veikiančių nurodytoje veiklos srityje, skaičius

Darbuotojų skaičius	Pramonė	Statyba	Prekyba	Paslaugos	Iš viso
1–9	31	32	46	62	171
10–49	34	30	49	56	169
50 ir daugiau	53	29	31	50	163
Iš viso	118	91	126	168	503

Apklausoje dalyvavusių įmonių vidutinis veiklos laikotarpis – 18 metų. Šiek tiek daugiau nei 84 proc. apklausoje dalyvavusių įmonių veikė kaip akcinė ar uždaroji akcinė bendrovė, 10 proc. sudarė individualiosios įmonės, kitą dalį – ūkinės bendrijos, savivaldybių ir kitos įmonės.

2 lentelė. Apklausoje dalyvavusių įmonių, veikiančių nurodytoje apskrityje ir veiklos srityje, skaičius

Apskritis	Pramonė	Statyba	Prekyba	Paslaugos	Iš viso
Alytaus	4	3	6	6	19
Kauno	25	25	31	39	120
Klaipėdos	15	9	10	14	48
Marijampolės	3	2	6	7	18
Panevėžio	8	3	8	6	25
Šiaulių	11	3	11	15	40
Tauragės	2	2	3	5	12
Telšių	5	3	4	5	17
Utenos	4	1	4	8	17
Vilniaus	41	40	43	63	187
Iš viso	118	91	126	168	503

Apklausą sudaro 3 dalys. Pirmoje dalyje pateikiami apibendrinti duomenys apie įmonių veiklos tendencijas, pagrindinių finansinių rodiklių kaitą. Antroje dalyje nagrinėjamas įmonių veiklos finansavimas ir jo šaltiniai. Trečioje dalyje apibendrinami įmonių skolinimosi iš kredito įstaigų aspektai ir aptariami įmonių bei kreditorių santykiai.

Apžvalgoje pusmetis reiškia metų kalendorinį pusmetį, t. y. pirmasis pusmetis apima sausio–birželio mėn., o antrasis – liepos–gruodžio mėn.

Procentų skirtumas apibrėžiamas kaip įmonių, atsakiusių, kad, pavyzdžiui, skolinimo sąlygos griežtinamos, ir įmonių, atsakiusių, kad skolinimo sąlygos švelninamos, dalių (procentais, palyginti su visomis įmonėmis) skirtumas. Teigiamas procentų skirtumas reiškia, jog daugiau įmonių mano, kad kredito įstaigos sugriežtino skolinimo sąlygas, neigiamas (su minuso ženklu) – kad sušvelnino. Analogiškai procentų skirtumas aiškinamas apskaičiuojant finansinių rodiklių pokyčius (arba veiksnio svarbą, jo pokytį): teigiamas procentų skirtumas reiškia, kad rodiklis padidėjo (svarba yra didelė, padidės), neigiamas – kad sumažėjo (svarba yra maža, sumažės).

Apžvalgą parengė Lietuvos banko
Ekonomikos ir finansinio stabilumo tarnyba

¹ Šios apklausos rezultatams, kaip ir visiems atrankiniams kiekybiniais tyrimams, galioja statistinė paklaida.

² Šioje apklausoje kredito ir kitos finansų įstaigos – tai komerciniai bankai, kredito unijos, lizingo bendrovės ir kiti finansinę veiklą vykdytys ūkio subjektai, iš kurių ne finansų įmonės gali pasiskolinti savo veiklos reikmėms.

³ Europos Komisijos ir dažniausiai tarptautinėje praktikoje taikomas skaidymas yra toks: labai mažos įmonės – tai įmonės, įdarbinusios iki 10 darbuotojų, mažos įmonės – turinčios 10 ir daugiau, bet mažiau negu 50 darbuotojų, vidutinės įmonės – nuo 50 ir daugiau, bet mažiau nei 250 darbuotojų ir didelės įmonės – 250 ir daugiau darbuotojų. Kadangi Lietuvoje dominuoja smulkusis ir vidutinis verslas, šioje apžvalgoje naudojamas Lietuvai adaptuotas įmonių grupavimas.

SANTRAUKA

- 2015 m. antrąjį pusmetį pagausėjo įmonių, padidinusį pajamas, pelną ir turimą turtą. Daugiau nei trys ketvirtadaliai apklaustų įmonių nurodė, kad veikė pelningai, o tokių įmonių dalis per pusmetį išaugo daugiau nei 6 proc. punktais. Didžiausia dalis pelningai veikusių įmonių buvo pramonės (80,5 %), o mažiausia – paslaugų sektoriuje (72,6 %).
- Nepaisant gerėjančių veiklos rezultatų, įmonių, 2015 m. antrąjį pusmetį padidinusį darbuotojų skaičių, buvo beveik tiek pat, kiek ir jį sumažinusių, o palyginti su praėjusiu pusmečiu, darbuotojų skaičių didinusių įmonių dalis sumažėjo 7,6 proc. punkto. Kad darbuotojų skaičių mažino, dažniau minėjo pramonės ir paslaugų, o kad didino – statybų ir prekybos įmonės.
- 2015 m. antrąjį pusmetį kainas didino šiek tiek daugiau negu ketvirtadalis apklaustų įmonių, o atlyginimus kėlė beveik kas antra įmonė. Panašios tendencijos numatomos ir ateityje.
- Didžioji apklaustų įmonių dalis savo veiklos perspektyvas vertina optimistiškai – tikimasi vidaus paklausos augimo ir eksporto plėtros. Daugiau nei kas trečia įmonė teigė, kad per artimiausius 12 mėn. planuoja plėsti eksporto apimtį.
- Beveik pusė apklaustų įmonių ir toliau buvo linkusios didelės svarbos rūpesčiu įvardyti mokesčių našta. Be to, pastebimai didėjo išaugusios konkurencijos, teisinių (administracinių) reikalavimų ir tinkamo personalo stygiaus svarba.
- Nors vidaus išteklių ir toliau buvo populiariausia finansavimosi priemonė, tačiau tik juos naudojusį įmonių dalis mažėjo antrą pusmetį iš eilės, o per metus ji nukrito 11,7 proc. punkto – iki 46,1 proc. Didėjo išorės finansavimosi šaltinių įvairovė, sparčiai išaugo bankų paskolomis besinaudojusį įmonių dalis (iki 38,8 %).
- 2016 m. pirmąjį pusmetį šiek tiek daugiau nei kas trečia apklausta įmonė verslo plėtrą numato finansuoti tik vidaus išteklių, tačiau tai yra 11 proc. punktų mažiau įmonių nei tą teigė dariusios 2015 m. antrąjį pusmetį. Daugiau nei pusė verslo plėtrą planuojančių įmonių nurodė, kad bent dalį 2016 m. pirmąjį pusmetį vykiančios plėtros finansuos panaudamos išorės finansavimo šaltinius.
- Įmonių požiūris vertinant verslui teikiamų paskolų prieinamumą 2015 m. antrąjį pusmetį iš esmės nepasikeitė – ir toliau beveik pusė apklausoje dalyvavusių įmonių nurodė, kad kredito įstaigų skolinimo prieinamumas verslui buvo visiškai ar bent iš dalies ribotas. Analizuojamu laikotarpiu atmestų prašymų paskolinti arba pakeisti esamų įsipareigojimų sutarties sąlygas dalis padidėjo 3 proc. punktais ir sudarė 11,6 proc.
- Palyginti su praėjusiu pusmečiu, 2016 m. pirmąjį pusmetį įmonės planavo skolintis šiek tiek vangiau. Kredito įstaigos pasirinkimui svarbiausią įtaką ir toliau turėtų daryti skolinimo sąlygos ir kredito įstaigos siūlomų paslaugų įkainiai.

1. Įmonių veiklos tendencijos

Įmonės nurodė, kad 2015 m. antrąjį pusmetį veiklos rezultatai gerėjo (žr. 1 pav.). Pagausėjo pelningai dirbančių įmonių – šiek tiek daugiau nei trys ketvirtadaliai (77,0 %) respondentų teigė, kad 2015 m. antrąjį pusmetį jų veikla buvo pelninga (6,2 proc. p. daugiau nei prieš pusmetį). Daugiausia pelningai veikusių įmonių buvo pramonės (80,5 %), o mažiausiai (72,6 %) – paslaugų sektoriuje (žr. priedo 1 lentelę). Beveik pusė (45,7 %) apklausoje dalyvavusių įmonių nurodė, kad jų pajamos analizuojamu laikotarpiu didėjo, o kas trečia (31,6 %) teigė, kad jos nepakito. Respondentų, kuriems pavyko padidinti pajamas, buvo 6,5 proc. punkto daugiau nei praėjusį pusmetį, o pajamų kritimą patyrusių įmonių sumažėjo 12 proc. punktu (žr. priedo 1 lentelę)⁴.

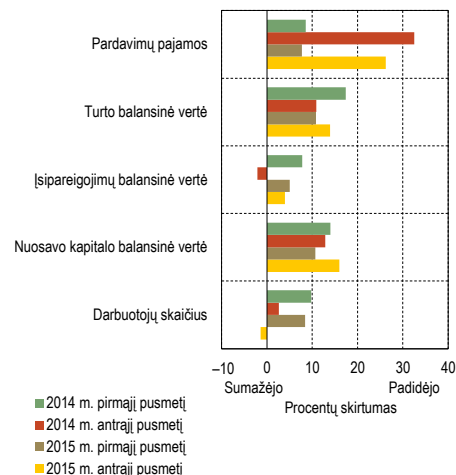
Kad padidėjo turto ir nuosavo kapitalo balansinė vertė, daugiausia nurodė pramonės ir statybos įmonės. Palyginti su praėjusiu pusmečiu, skirtumas tarp didėjusių ir mažėjusių turto balansinę vertę įvardijusių įmonių padidėjo 3,1 proc. punkto, o nuosavo kapitalo atžvilgiu šis rodiklis išaugo dar daugiau (5,3 proc. p.). Apie penktadalis (20,5 %) įmonių teigė, kad padidino įsipareigojimus: palyginti su praėjusiu pusmečiu, jų dalis sumažėjo 4,2 proc. punkto ir tokių įmonių buvo daugiau nei tų, kurioms įsipareigojimus pavyko sumažinti (žr. 1 pav. ir priedo 1 lentelę).

Darbuotojų skaičių padidino mažiau įmonių nei ankstesnį pusmetį. Nors įmonių, kurios teigė, kad 2015 m. antrąjį pusmetį padidino darbuotojų skaičių, buvo beveik tiek pat, kiek ir jį sumažinusių, tačiau, palyginti su praėjusiu pusmečiu, darbuotojų skaičių didinusių įmonių dalis sumažėjo 7,6 proc. punkto – nuo 27,7 iki 20,1 proc. Labiausiai darbuotojų skaičių mažinti buvo linkusios pramonės ir paslaugų, o didinti – statybų ir prekybos įmonės (žr. 1 pav. ir priedo 1 lentelę).

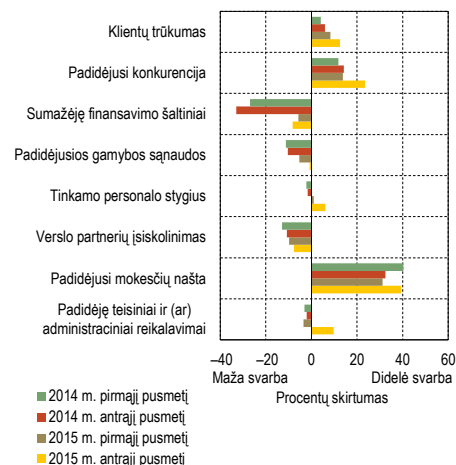
Didžiausiai daliai įmonių didelės svarbos sunkumas ir toliau buvo mokesčių našta, taip pat didesniai skaičiai įmonių sunkumų kėlė išaugusi konkurencija ir padidėję teisiniai bei administraciniai reikalavimai. Beveik pusė (47,3 %) apklausoje dalyvavusių įmonių nurodė, kad 2015 m. antrąjį pusmetį mokesčių našta buvo didelės reikšmės sunkumas – palyginti su praėjusiu pusmečiu, tai paminėjo 6,9 proc. punkto daugiau respondentų. Mokesčių našta labiausiai nerimą kėlė mažoms ir paslaugų veiklą vykdančioms įmonėms (atitinkamai 52,6 % ir 50,0 %). Išaugusios konkurencijos ir teisinės aplinkos svarbą atspindintys procentų skirtumai padidėjo atitinkamai 9,7 ir 13,2 proc. punkto. Be to, vis daugiau įmonių tinkamo personalo stygių įvardija kaip didelį sunkumą – praėjusioje apklausoje pirmą kartą atitinkamas procentų skirtumas tapo teigiamas, o šį pusmetį jis ir toliau didėjo (žr. 2 pav. ir priedo 2 lentelę).

Daugumos įmonių ateities lūkesčiai yra optimistiški – tikimasi, kad eksporto apimtis ir vidaus paklausa didės (žr. 3 pav.). Beveik pusė (49,5 %) apklaustų įmonių nurodė, kad visas savo pajamas uždirbo vietinėje rinkoje, tačiau daugiau nei trečdalis (35,2 %) teigė, kad per artimiausius 12 mėn. planuoja plėsti ir eksporto apimtį (žr. priedo 3 ir 4 lenteles). Be to, tikimasi ir vidaus paklausos augimo – beveik kas trečia įmonė prognozavo, kad ateinančių pusmetį jos produkcijos (paslaugų) vidaus paklausa didės, o dar pusė nurodė, kad ji turėtų nesikeisti (žr. priedo 5 lentelę).

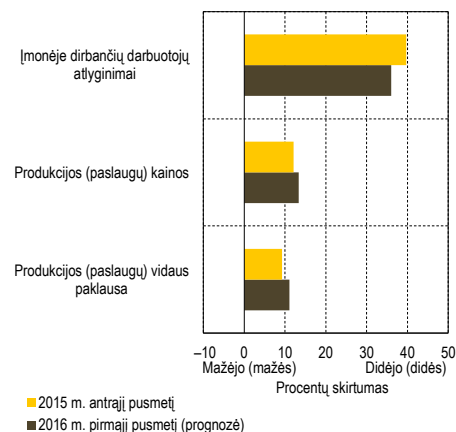
1 pav. Įmonių pagrindinių finansinių rodiklių ir darbuotojų skaičiaus kaita (procentų skirtumas)



2 pav. Įmonių patiriamų sunkumų svarbos vertinimas

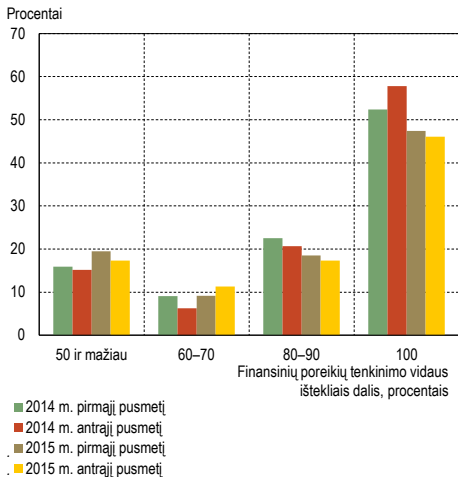


3 pav. Atlyginimų, kainų ir vidaus paklausos kaita ir prognozės

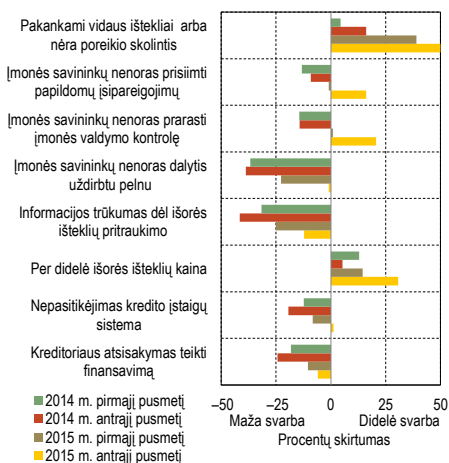


⁴ Šioje ir kitose pastraipose minimus ankstesnio pusmečio apklausos duomenis galima rasti čia: http://www.lb.lt/imoniu_apklausa_deli_veiklos_finansavimo_apzvalga_2015/ij

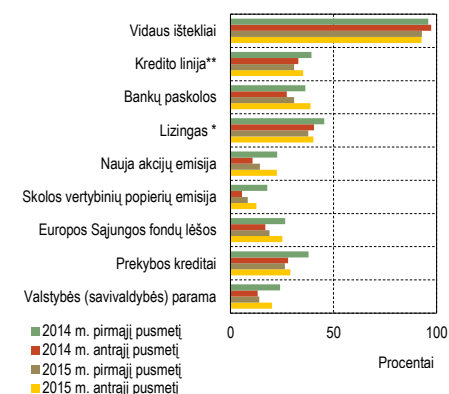
4 pav. Įmonių pasiskirstymas pagal finansinių poreikių tenkinimą vidaus ištekliais



5 pav. Veiksnių, lėmusių vidaus išteklių pasirinkimą, tekinant finansinius poreikius, svarba



6 pav. Įmonių finansavimosi šaltiniai (atitinkamą šaltinį nurodžiusių įmonių dalis, procentais)



Pastabos: *įskaitant išperkamąją nuomą ir faktoringą.

**įskaitant sąskaitos pereinimą.

Įmonės gali nuodyti daugiau nei vieną finansavimosi šaltinį.

Įmonės prognozuoja, kad atlyginimai ir parduodamos produkcijos (paslaugų) kainos kils. 2015 m. antrąjį pusmetį kainas didino 27,6 proc., o atlyginimus – beveik kas antra (45,7 %) įmonė (žr. priedo 6 ir 7 lenteles). Panašios tendencijos pastebimos ir ateities lūkesčių atžvilgiu – kainų ir atlyginimų didėjimą prognozavo atitinkamai 23,1 ir 40,8 proc. įmonių, o jų mažėjimą – atitinkamai 9,7 ir 4,8 proc. apklaustųjų. Santykinai daugiausia įmonių, besitikinčių atlyginimų ir kainų kilimo, buvo atitinkamai paslaugų ir prekybos sektoriuose (procentų skirtumai sudarė atitinkamai 42,2 % ir 15,1 %).

2. Veiklos finansavimas ir jo šaltiniai

Antrą pusmetį iš eilės mažėja įmonių, teigiančių, kad naudoja tik vidaus finansavimo išteklius. Beveik pusė (46,1 %) apklausos dalyvių nurodė, kad savo veiklą finansavo naudodami tik vidaus išteklius, tačiau tokių įmonių, palyginti su praėjusiu pusmečiu, buvo 1,3 proc. punkto mažiau, o per metus ši dalis susitraukė 11,7 proc. punkto (žr. 4 pav.). Dažniausiai tik vidaus ištekliais naudojosi mažos ir paslaugas teikiančios (atitinkamai 62,6 % ir 56,6 %), o rečiausiai – didelės ir pramonės sektoriuje veikiančios įmonės (atitinkamai 28,8 % ir 34,8 %). Tradiciškai didžiausią įtaką vidaus finansavimo išteklių pasirinkimui darė tai, kad tokie ištekliai yra pakankami, o išorės finansavimosi sąnaudos yra didelės (žr. 5 pav.) – pastarąjį veiksnį akcentuoti buvo linkusios mažos įmonės (42,9 %). Be to, nuo 2014 m. pirmojo pusmečio nuosekliai didėjo, o 2015 m. antrąjį pusmetį ypač pastebimai išaugo dalis įmonių, kurios vidaus išteklių naudojimą grindžia savininkų nenoru prisimti papildomų įsipareigojimų ir baimę prarasti įmonės valdymo kontrolę. Šių veiksnių svarbą vėlgi labiau akcentavo mažos įmonės (atitinkamai 29,5 % ir 27,6 %) (žr. priedo 8 lentelę).

Ateityje vidaus išteklius kaip vienintelę finansavimo priemonę įmonės teigė naudosis rečiau. Nors daugiau nei kas trečia (35,1 %) apklausta įmonė 2016 m. pirmąjį pusmetį verslo plėtrą numato finansuoti tik vidaus ištekliais, tačiau tai yra 11 proc. punktų mažiau įmonių, nei tai teigė dariusios 2015 m. antrąjį pusmetį. Aktyviausiai vidaus finansavimo ištekliais planuoja naudotis mažos (45,0 %) ir statybų (38,6 %), o rečiausiai – didelės (27,4 %) ir pramonės veiklą vykdančios įmonės (28,9 %). Šiek tiek daugiau nei pusė (57,7 %) 2016 m. pirmąjį pusmetį verslo plėtrą planavusių įmonių bent dalį šios plėtros ketino finansuoti pasinaudodamos išorės finansavimo šaltiniais. Palyginti su 2015 m. antruoju pusmečiu, tokių įmonių padidėjo 11,9 proc. punkto (žr. priedo 8 lentelę).

Didėjo išorės finansavimosi šaltinių įvairovė, sparčiai išaugo bankų paskolomis besinaudojusių įmonių dalis. 2015 m. antrąjį pusmetį išperkamosios nuomos paslaugomis naudojosi 40,2, banko paskolomis – 38,8, o kredito linija ir prekybos kreditais – atitinkamai 35,2 ir 29,0 proc. respondentų (žr. 6 pav. ir priedo 8 lentelę). Kiekvienos priemonės dalis bendrame finansavimosi priemonių portfelyje padidėjo, o bankų paskolos buvo viena sparčiausiai išaugusių priemonių (7,9 proc. p.). Be to, padaugėjo įmonių, kurios savo veiklą finansavo ir mažiau tradicinėmis priemonėmis – pavyzdžiui, akcinio kapitalo didinimą (naują akcijų emisiją) bei Europos Sąjungos (ES) fondų lėšas naudojo atitinkamai 8,2 ir 6,2 proc. punkto daugiau įmonių nei praėjusį pusmetį.

3. Skolinimasis iš kredito įstaigų

Teikiamų paskolų verslui prieinamumo vertinimas 2015 m. antrąjį pusmetį daug nepasikeitė – beveik pusė apklausoje dalyvavusių įmonių nurodė, kad kredito įstaigų skolinimas verslui buvo visiškai ar bent iš dalies ribotas. Palankiai skolinimo verslui aplinką įvertino 12,6 proc. respondentų (žr. priedo 9 lentelę). Neigiamai skolinimo verslui sąlygas vertinusių įmonių sumažėjo 2,6 proc. punkto, o paskolas verslui kaip labiau arba visiškai prieinamas daugiau buvo linkę įvardyti didelės (19,6 %) ir paslaugų (15,5 %) bei pramonės (15,3 %) įmonės.

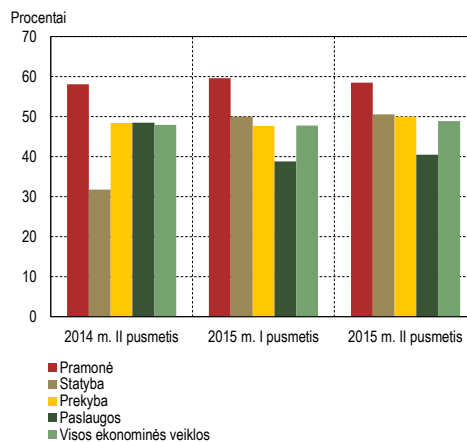
Finansinių įsipareigojimų turinčių įmonių dalis per pusmetį beveik nepasikeitė. Šiek tiek mažiau nei pusė apklausoje dalyvavusių įmonių nurodė, kad 2015 m. antrąjį pusmetį turėjo kokių nors finansinių įsipareigojimų kredito įstaigoms (1,1 proc. p. daugiau nei prieš pusmetį). Ir toliau įsipareigojimų turinčios dažniausiai pasisakė pramonės, o mažiausiai – paslaugų veiklą vykdančios įmonės (žr. 7 pav. ir priedo 9 lentelę). Šiek tiek daugiau nei du trečdaliai įmonių nurodė, kad jų turimų įsipareigojimų kredito įstaigoms vykdymas užtikrintas turto įkeitimu arba garantijomis (6,7 proc. p. mažiau nei prieš pusmetį). Nors, panašiai kaip ir praėjusį pusmetį, šiek tiek daugiau nei kas trečia (34,6 %) įmonė savo įsipareigojimus buvo užtikrinusi fizinių asmenų laidavimu (žr. priedo 9 lentelę), tačiau pastebimi reikšmingi struktūriniai pokyčiai – daugiau nei 24,8 proc. punkto išaugo mažų įmonių, kurios savo įsipareigojimus buvo užtikrinusios fizinių asmenų laidavimu, dalis⁵, o atitinkama vidutinio dydžio įmonių dalis sumažėjo apie 11 proc. punktų.

2015 m. antrąjį pusmetį į kredito įstaigas pasiskolinti ar pakeisti esamų įsipareigojimų sutarčių sąlygas kreipėsi truputį mažiau nei trečdalis visų įmonių, kurios teigė jau turinčios įsipareigojimų. Šiek tiek daugiau nei trys ketvirtadaliai šių prašymų buvo patenkinti ir paskolinta visa nurodyta suma (žr. priedo 9 lentelę). Palyginti su praėjusiu pusmečiu, atmestų prašymų skaičius padidėjo 3 proc. punktais. Neigiamų sprendimų labiausiai pagausėjo paslaugas teikiančių įmonių atžvilgiu (žr. 8 pav. ir priedo 9 lentelę).

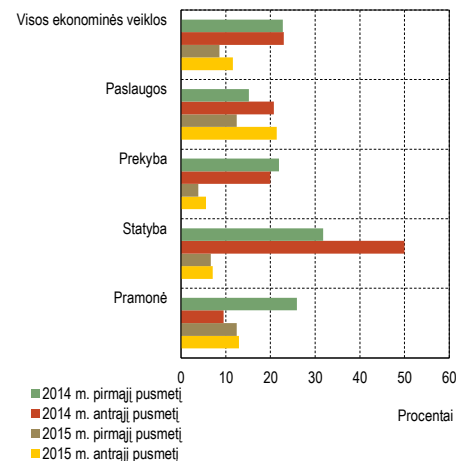
2016 m. pirmąjį pusmetį įmonės planavo skolintis šiek tiek vangiau. Palyginti su praėjusiu pusmečiu, skirtumas tarp įmonių, planuojančių didinti ir mažinti skolinimąsi, sumažėjo nuo 18,5 iki 14,0 proc. (žr. priedo 10 lentelę). Skolintos lėšos daugiausia bus naudojamos įrenginiams, mašinoms ir transporto priemonėms remontuoti ar įsigyti (55,9 %; žr. priedo 11 lentelę).

Svarbiausi kredito įstaigos pasirinkimą lemiantys veiksniai buvo kredito įstaigos taikomų skolinimo sąlygų palankumas ir maži kredito įstaigos siūlomų paslaugų įkainiai (žr. priedo 12 lentelę). Palyginti su 2015 m. antruoju pusmečiu, pastarasis veiksnys savo svarba aplenkė kredito įstaigos sprendimų priėmimo greitį. Kaip ir praėjusį pusmetį, apklaustų įmonių manymu, kredito įstaigai priimant sprendimą skolinti ar ne, svarbiausi veiksniai buvo įmonės galimybės dengti įsiskolinimą, jau turimų įsiskolinimų lygis, kreditavimo istorija ir pelningumas (žr. 9 pav.).

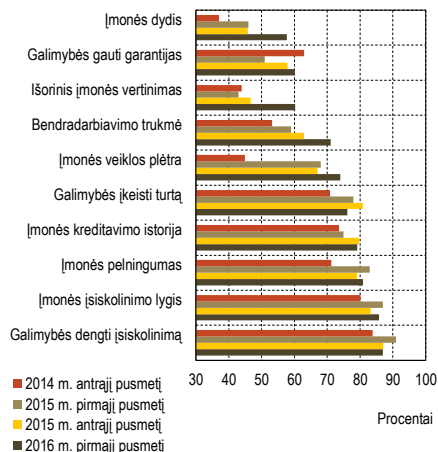
7 pav. Įmonių, kurios turėjo finansinių įsipareigojimų kredito įstaigoms, dalis



8 pav. Atmestų prašymų paskolinti ar pakeisti esamų įsipareigojimų sutarties sąlygas dalis



9 pav. Įmonių, manančių, kad nurodyti veiksniai yra svarbūs kredito įstaigoms priimant sprendimą skolinti, dalis



⁵ Įvertinęs paplitusią komercinių bankų ir kitų kredito įstaigų praktiką reikalauti, kad verslo paskola būtų laiduojama jas gaunančios įmonės savininkų ar kitų fizinių asmenų, ir tokios praktikos keliamą riziką, Lietuvos bankas parengė ir viešai diskusijai pateikė siūlymus, kaip tobulinti tokių asmeninio užtikrinimo priemonių reguliavimą.

PRIEDAS. ATSAKYMŲ Į PAGRINDINIUS KLAUSIMUS SANTRAUKA

1 lentelė. Įmonių pagrindinių finansinių rodiklių ir darbuotojų skaičiaus kaita
(jei nenurodyta kitaip, %)

Rodikliai	Veikla				Įmonės dydis			Iš viso
	pramonė	statyba	prekyba	paslaugos	maža	vidutinė	didelė	
Pardavimo pajamos (proc. skirtumas)	31,4	39,6	33,3	10,1	13,4	35,5	30,1	26,2
Sumažėjo	20,3	9,9	18,3	25,0	24,0	16,0	18,4	19,5
Nepakito	27,1	37,3	27,0	35,1	36,3	29,5	28,8	31,6
Padidėjo	51,7	49,5	51,6	35,1	37,4	51,5	48,5	45,7
Nenurodė	0,9	3,3	3,1	4,8	2,3	3,0	4,3	3,2
Turto balansinė vertė (proc. skirtumas)	18,7	22,0	11,1	8,3	5,2	16,6	20,3	13,9
Sumažėjo	11,0	6,6	16,7	15,5	16,4	13,0	9,8	13,1
Nepakito	55,9	59,3	50,8	53,0	57,9	49,1	55,8	54,3
Padidėjo	29,7	28,6	27,8	23,8	21,6	29,6	30,1	27,0
Nenurodė	3,4	5,5	4,7	7,7	4,1	8,3	4,3	5,6
Įsipareigojimų balansinė vertė (proc. skirtumas)	2,6	4,4	6,3	3,0	-3,0	8,9	6,1	4,0
Sumažėjo	18,6	15,4	15,9	16,1	17,0	16,0	16,6	16,5
Nepakito	51,7	60,4	52,4	58,3	62,6	50,3	54,0	55,7
Padidėjo	21,2	19,8	22,2	19,1	14,0	24,9	22,7	20,5
Nenurodė	8,5	4,4	9,5	6,5	6,4	8,8	6,7	7,3
Nuosavo kapitalo balansinė vertė (proc. skirtumas)	25,4	23,1	11,9	8,4	6,4	17,7	24,0	16,0
Sumažėjo	6,8	7,7	10,3	10,7	12,9	8,3	6,1	9,1
Nepakito	54,2	57,1	58,7	61,3	62,0	56,8	55,8	58,2
Padidėjo	32,2	30,8	22,2	19,1	19,3	26,0	30,1	25,1
Nenurodė	6,8	4,4	8,8	8,9	5,8	8,9	8,0	7,6
Darbuotojų skaičius (proc. skirtumas)	-5,0	2,2	6,3	-6,6	-5,3	5,3	-4,3	-1,4
Sumažėjo	23,7	22,0	13,5	25,6	16,4	20,7	27,6	21,5
Nepakito	57,6	52,7	66,7	55,4	72,5	53,3	48,5	58,3
Padidėjo	18,7	24,2	19,8	19,0	11,1	26,0	23,3	20,1
Nenurodė	0,0	1,1	0,0	0,0	0,0	0,0	0,6	0,1
2015 m. pirmojo pusmečio veiklos rezultatas (proc. skirtumas)	56,7	58,2	40,6	47,7	39,8	47,3	63,2	49,9
Pelnas	73,7	72,5	68,3	69,7	65,5	69,8	77,3	70,8
Nuostolis	17,0	14,3	27,7	22,0	25,7	22,5	14,1	20,9
Nenurodė	9,3	13,2	4,0	8,3	8,8	7,7	8,6	8,3
2015 m. antrojo pusmečio veiklos rezultatas (proc. skirtumas)	71,2	72,5	61,9	54,7	58,5	55,6	77,2	63,7
Pelnas	80,5	76,9	79,4	72,6	74,3	72,2	84,6	77,0
Nuostolis	9,3	4,4	17,5	17,9	15,8	16,6	7,4	13,3
Nenurodė	10,2	18,7	3,1	9,5	9,9	11,2	8,0	9,7

2 lentelė. Patiriamų sunkumų vertinimas ir tikėtina jų kaita
(jei nenurodyta kitaip, %)

Rodikliai	Veikla				Įmonės dydis			Iš viso
	pramonė	statyba	prekyba	paslaugos	maža	vidutinė	didelė	
Klientų trūkumo svarba 2015 m. antrąjį pusmetį (proc. skirtumas)	10,2	9,9	14,3	14,3	12,9	18,4	6,1	12,5
Maža	17,8	15,4	14,3	15,5	14,0	12,4	20,9	15,7
Vidutinė	37,3	30,8	41,3	36,3	40,9	40,2	28,8	36,8
Didelė	28,0	25,3	28,6	29,8	26,9	30,8	27,0	28,2
Nebuvo tokio sunkumo	13,5	25,3	12,7	16,7	17,0	13,6	19,0	16,5
Nenurodė	3,4	3,2	3,1	1,7	1,2	3,0	4,3	
Klientų trūkumo svarbos tikėtina kaita 2016 m. pirmąjį pusmetį (proc. skirtumas)	4,3	16,5	19,1	10,2	12,8	10,1	13,5	12,1
Sumažės	11,0	6,6	7,1	8,9	8,8	9,4	7,4	8,6
Nepakis	48,3	49,5	46,8	53,0	51,5	48,5	49,1	49,7
Padidės	15,3	23,1	26,2	19,1	21,6	19,5	20,9	20,7
Nebuvo tokio sunkumo	11,0	7,7	5,6	8,9	7,0	7,7	10,4	8,4
Nenurodė	14,4	13,1	14,3	10,1	11,1	14,9	13,5	12,6
Konkurencijos išaugimo svarba 2015 m. antrąjį pusmetį (proc. skirtumas)	16,1	30,8	21,4	26,2	21,0	31,4	17,9	23,5
Maža	11,9	9,9	11,9	13,1	13,5	7,1	15,3	11,9
Vidutinė	49,2	33,0	40,5	31,0	34,5	42,0	37,4	38,0
Didelė	28,0	40,7	33,3	39,3	34,5	38,5	33,2	35,4
Nebuvo tokio sunkumo	7,6	12,1	13,5	13,1	15,2	8,9	11,0	11,7
Nenurodė	3,3	4,3	0,8	3,5	2,3	3,5	3,1	3,0
Konkurencijos išaugimo svarbos tikėtina kaita 2016 m. pirmąjį pusmetį (proc. skirtumas)	28,8	29,7	34,9	33,9	28,6	37,8	30,1	32,2
Sumažės	1,7	4,4	0,0	0,6	0,6	2,4	1,2	1,4
Nepakis	48,3	42,9	46,1	46,4	52,6	39,6	46,0	46,1
Padidės	30,5	34,1	34,9	34,5	29,2	40,2	31,3	33,6
Nebuvo tokio sunkumo	5,1	7,6	7,1	7,2	7,1	5,3	8,0	6,8
Nenurodė	14,4	11,0	11,9	11,3	10,5	12,5	13,5	12,1
Sumažėjusių finansavimo šaltinių svarba 2015 m. antrąjį pusmetį (proc. skirtumas)	-10,1	3,3	-10,3	-11,3	2,3	-10,7	-16,6	-8,2
Maža	25,4	14,3	21,4	23,2	15,2	24,9	25,2	21,7
Vidutinė	26,3	25,3	17,5	16,1	13,5	17,8	30,7	20,5
Didelė	15,3	17,6	11,1	11,9	17,5	14,2	8,6	13,5
Nebuvo tokio sunkumo	23,7	31,8	44,4	38,7	43,3	32,5	30,1	35,3
Nenurodė	9,3	11,0	5,6	10,1	10,5	10,6	5,4	9,0
Sumažėjusių finansavimo šaltinių svarbos tikėtina kaita 2016 m. pirmąjį pusmetį (proc. skirtumas)	0,8	8,8	12,7	8,9	7,0	11,3	5,5	7,9
Sumažės	8,5	6,6	4,0	2,4	4,7	5,3	4,9	5,0
Nepakis	46,6	45,1	31,8	43,5	39,2	36,7	49,1	41,6
Padidės	9,3	15,4	16,7	11,3	11,7	16,6	10,4	12,9
Nebuvo tokio sunkumo	16,1	14,3	27,7	23,8	26,3	20,1	17,2	21,3
Nenurodė	19,5	18,7	19,8	19,0	18,1	21,3	18,4	19,2
Padidėjusių gamybos sąnaudų svarba 2015 m. antrąjį pusmetį (proc. skirtumas)	18,7	-1,1	-8,0	-9,0	-3,5	1,2	0,0	-0,8
Maža	9,3	18,7	19,1	26,2	19,3	21,3	16,6	19,1
Vidutinė	46,6	41,8	27,0	31,0	31,6	30,8	44,8	35,6
Didelė	28,0	17,6	11,1	17,2	15,8	22,5	16,6	18,3
Nebuvo tokio sunkumo	11,9	18,6	35,7	19,6	28,1	19,5	17,2	22,7
Nenurodė	4,2	3,3	7,1	6,0	5,3	5,9	4,9	5,4
Padidėjusių gamybos sąnaudų svarbos tikėtina kaita 2016 m. pirmąjį pusmetį (proc. skirtumas)	31,4	25,3	25,4	26,2	25,8	31,9	23,3	27,0
Sumažės	3,4	5,5	0,8	4,2	2,9	2,4	4,9	3,4
Nepakis	42,4	38,5	33,4	39,9	44,4	30,8	40,5	38,6

Rodikliai	Veikla				Įmonės dydis			Iš viso
	pramonė	statyba	prekyba	paslaugos	maža	vidutinė	didelė	
Padidės	34,8	30,8	26,2	30,4	28,7	34,3	28,2	30,4
Nebus tokio sunkumo	5,9	12,0	19,8	10,7	10,5	15,4	10,4	12,1
Nenurodė	13,5	13,2	19,8	14,8	13,5	17,1	16,0	15,5
Tinkamo personalo stygiaus svarba 2015 m. antrąjį pusmetį (proc. skirtumas)	15,3	14,4	-3,2	2,4	11,7	5,3	1,3	6,1
Maža	18,6	15,3	23,0	23,2	17,0	20,7	24,5	20,7
Vidutinė	28,0	29,7	31,0	27,4	19,3	33,7	33,7	28,8
Didelė	33,9	29,7	19,8	25,6	28,7	26,0	25,8	26,8
Nebuvo tokio sunkumo	14,4	22,0	24,6	19,6	31,0	17,2	11,7	20,1
Nenurodė	5,1	3,3	1,6	4,2	4,0	2,4	4,3	3,6
Tinkamo personalo stygiaus svarbos tikėtina kaita 2016 m. pirmąjį pusmetį (proc. skirtumas)	16,9	28,6	14,3	21,4	18,1	21,4	20,3	19,9
Sumažės	6,8	3,3	3,2	4,8	3,5	4,7	5,5	4,6
Nepakis	48,3	40,7	47,6	44,6	45,6	44,4	46,6	45,5
Padidės	23,7	31,9	17,5	26,2	21,6	26,1	25,8	24,5
Nebus tokio sunkumo	8,5	11,0	19,8	10,7	17,5	11,8	8,0	12,5
Nenurodė	12,7	13,1	11,9	13,7	11,8	13,0	14,1	12,9
Verslo partnerių įsiskolinimo svarba 2015 m. antrąjį pusmetį (proc. skirtumas)	-12,7	8,8	-8,8	-11,9	-1,1	-5,3	-16,6	-7,6
Maža	26,3	17,6	28,6	24,4	18,1	26,6	29,5	24,7
Vidutinė	35,6	23,1	28,6	27,4	21,6	26,0	39,3	28,8
Didelė	13,6	26,4	19,8	12,5	17,0	21,3	12,9	17,1
Nebuvo tokio sunkumo	17,0	26,4	17,5	29,7	38,6	18,9	11,0	23,1
Nenurodė	7,5	6,5	5,5	6,0	4,7	7,2	7,3	6,3
Verslo partnerių įsiskolinimo svarbos tikėtina kaita 2016 m. pirmąjį pusmetį (proc. skirtumas)	2,6	9,9	11,1	4,8	12,3	6,0	1,8	6,7
Sumažės	9,3	8,8	8,7	7,7	4,7	11,8	9,2	8,6
Nepakis	44,9	37,4	40,5	46,4	43,9	37,9	47,2	42,9
Padidės	11,9	18,7	19,8	12,5	17,0	17,8	11,0	15,3
Nebus tokio sunkumo	12,7	15,4	9,5	16,7	18,1	13,6	9,2	13,7
Nenurodė	21,2	19,7	21,5	16,7	16,4	18,9	23,3	19,5
Mokesčių naštos padidėjimo svarba 2015 m. antrąjį pusmetį (proc. skirtumas)	37,3	42,9	35,7	41,7	47,9	45,6	23,9	39,3
Maža	11,0	5,5	6,4	8,3	4,7	5,9	13,5	8,0
Vidutinė	29,7	29,7	44,4	31,6	33,3	32,0	36,8	34,0
Didelė	48,3	48,4	42,1	50,0	52,6	51,5	37,4	47,3
Nebuvo tokio sunkumo	5,1	11,0	6,4	8,3	7,6	8,3	6,8	7,6
Nenurodė	5,9	5,4	0,7	1,8	1,8	2,3	5,5	3,1
Mokesčių naštos padidėjimo svarbos tikėtina kaita 2016 m. pirmąjį pusmetį (proc. skirtumas)	19,5	25,3	35,7	27,4	36,2	27,8	17,2	27,2
Sumažės	3,4	3,3	0,8	0,6	0,6	3,0	1,8	1,8
Nepakis	52,5	46,2	45,2	53,0	44,4	49,7	55,2	49,7
Padidės	22,9	28,6	36,5	28,0	36,8	30,8	19,0	29,0
Nebus tokio sunkumo	5,1	9,9	3,2	6,0	7,0	4,7	5,5	5,8
Nenurodė	16,1	12,0	14,3	12,5	11,2	11,8	18,5	13,7
Teisinių ar administracinių reikalavimų svarba 2015 m. antrąjį pusmetį (proc. skirtumas)	10,2	13,2	6,3	10,1	13,5	13,6	1,9	9,8
Maža	16,1	13,2	13,5	18,5	14,6	13,6	19,0	15,7
Vidutinė	32,2	34,1	36,5	26,8	31,0	30,8	33,7	31,8
Didelė	26,3	26,4	19,8	28,6	28,1	27,2	20,9	25,5
Nebuvo tokio sunkumo	16,1	15,4	23,0	19,6	18,7	21,3	16,6	18,9
Nenurodė	9,3	10,9	7,2	6,6	7,6	7,1	9,8	8,2

Rodikliai	Veikla				Įmonės dydis			Iš viso
	pramonė	statyba	prekyba	paslaugos	maža	vidutinė	didelė	
Teisinių ar administracinių reikalavimų svarbos tikėtina kaita 2016 m. pirmąjį pusmetį (proc. skirtumas)	8,5	15,3	18,2	20,8	17,5	18,4	12,9	16,3
Sumažės	5,1	5,5	1,6	2,4	1,8	4,7	3,7	3,4
Nepakis	50,0	40,7	41,3	43,5	45,0	38,5	48,5	43,9
Padidės	13,6	20,8	19,8	23,2	19,3	23,1	16,6	19,7
Nebus tokio sunkumo	10,2	11,0	15,9	13,7	15,8	12,4	10,4	12,9
Nenurodė	21,1	22,0	21,4	17,2	18,1	21,3	20,88,5	20,1
Kitų sunkumų svarba 2015 m. antrąjį pusmetį (proc. skirtumas)	-6,0	-3,3	-2,3	-1,1	-1,2	-4,2	-3,7	-3,0
Maža	10,2	8,8	8,7	7,1	8,2	10,7	6,8	8,6
Vidutinė	11,0	8,8	7,1	8,9	6,4	10,1	10,4	9,0
Didelė	4,2	5,5	6,4	6,0	7,0	6,5	3,1	5,6
Nebuvo tokio sunkumo	16,1	17,6	15,1	14,3	14,6	16,6	15,3	15,5
Nenurodė	58,5	59,3	62,7	63,7	63,8	56,1	64,4	61,4
Kitų sunkumų svarbos tikėtina kaita 2016 m. pirmąjį pusmetį (proc. skirtumas)	1,7	2,2	4,8	2,4	0,6	5,3	2,5	2,8
Sumažės	1,7	3,3	1,6	3,0	2,9	3,6	0,6	2,4
Nepakis	29,7	19,8	15,1	22,6	23,4	18,9	23,3	21,9
Padidės	3,4	5,5	6,4	5,4	3,5	8,9	3,1	5,2
Nebus tokio sunkumo	11,9	8,8	15,1	8,9	10,5	12,4	10,4	11,1
Nenurodė	53,3	62,6	61,8	60,1	59,7	56,2	62,6	59,4

3 lentelė. Įmonių, priklausančių nurodytai veiklos sričiai arba dydžio grupei, pasiskirstymas pagal pardavimo pajamų vietą (jei nenurodyta kitaip, %)

Atitinkamai vietinėje ir užsienio rinkose gautos pajamos		Veikla				Įmonės dydis			Iš viso
		pramonė	statyba	prekyba	paslaugos	maža	vidutinė	didelė	
vietinėje rinkoje gautų pajamų dalis, proc.	užsienio rinkoje gautų pajamų dalis, proc.								
0	100	3,4	1,1	0,8	1,2	1,2	1,8	1,6	1,6
10	90	5,1	0,0	1,6	4,2	2,9	1,8	3,0	3,0
20	80	4,2	0,0	4,0	3,6	2,3	1,8	3,2	3,2
30	70	7,6	0,0	4,8	3,0	2,3	4,7	4,0	4,0
40	60	5,1	0,0	2,4	1,2	1,2	1,2	2,2	2,2
50	50	10,2	4,4	2,4	2,4	2,9	5,3	4,6	4,6
60	40	5,1	0,0	5,6	0,6	0,6	2,4	2,8	2,8
70	30	5,9	4,4	7,9	2,4	4,1	6,5	5,0	5,0
80	20	4,2	12,1	4,0	1,8	3,5	5,3	4,8	4,8
90	10	13,6	7,7	22,2	8,9	12,9	14,8	13,1	13,1
100	0	31,4	61,5	40,5	62,5	62,0	47,3	49,5	49,5
Nenurodė	Nenurodė	4,2	8,8	4,0	8,3	4,1	7,1	6,4	6,4

4 lentelė. Įmonių, priklausančių nurodytai veiklos sričiai arba dydžio grupei, pasiskirstymas pagal tikėtiną eksporto apimtį kaitą per artimiausius 12 mėn. (jei nenurodyta kitaip, %; respondentų imtis – 222 įmonės)

Rodikliai	Veikla				Įmonės dydis			Iš viso
	pramonė	statyba	prekyba	paslaugos	maža	vidutinė	didelė	
proc. skirtumas	35,5	0,0	4,3	36,7	12,0	13,0	35,6	21,7
Sumažės	9,2	22,2	17,1	10,2	19,0	19,5	4,6	13,5
Nepasikeis	38,2	51,9	54,3	26,5	39,7	41,5	44,8	42,3
Padidės	44,7	22,2	21,4	46,9	31,0	32,5	40,2	35,2
Nenurodė	7,9	3,7	7,2	16,4	10,3	6,5	10,4	9,0

5 lentelė. Įmonių, priklausančių nurodytai veiklos sričiai arba dydžio grupei, pasiskirstymas pagal paklausos vidaus rinkoje kaitą
(jei nenurodyta kitaip, %)

Rodikliai	Veikla				Įmonės dydis			Iš viso
	pramonė	statyba	prekyba	paslaugos	maža	vidutinė	didelė	
Vidaus paklausos kaita 2015 m. antrąjį pusmetį (proc. skirtumas)	5,9	15,4	14,3	4,8	6,5	13,1	8,6	9,3
Sumažėjo	17,8	20,9	20,6	23,2	22,2	18,9	21,5	20,9
Nepasikeitė	55,9	39,6	43,7	46,4	48,0	47,9	44,2	46,7
Padidėjo	23,7	36,3	34,9	28,0	28,7	32,0	30,1	30,2
Nenurodė	2,6	3,2	0,8	2,4	1,1	1,2	4,2	2,2
Tikėtina vidaus paklausos kaita 2016 m. pirmąjį pusmetį (proc. skirtumas)	11,9	11,0	3,2	16,6	10,0	4,1	19,6	11,1
Sumažės	18,6	23,1	23,0	16,1	21,6	23,1	14,1	19,7
Nepasikeis	45,8	38,5	49,2	49,4	43,9	47,3	48,5	46,5
Padidės	30,5	34,1	26,2	32,7	31,6	27,2	33,7	30,8
Nenurodė	5,1	4,3	1,6	1,8	2,9	2,4	3,7	3,0

6 lentelė. Įmonių, priklausančių nurodytai veiklos sričiai arba dydžio grupei, pasiskirstymas pagal produkcijos (paslaugų) kainų kaitą
(jei nenurodyta kitaip, %)

Rodikliai	Veikla				Įmonės dydis			Iš viso
	pramonė	statyba	prekyba	paslaugos	maža	vidutinė	didelė	
Produkcijos (paslaugų) kainų kaita 2015 m. antrąjį pusmetį (proc. skirtumas)	13,6	20,9	7,9	9,5	15,2	7,1	14,1	12,1
Sumažėjo	16,1	11,0	15,1	17,9	11,7	18,3	16,6	15,5
Nepasikeitė	53,4	57,1	61,1	53,6	60,2	55,6	52,2	56,1
Padidėjo	29,7	31,9	23,0	27,4	26,9	25,4	30,7	27,6
Nenurodė	0,8	0,0	0,8	1,1	1,2	0,7	0,5	0,8
Tikėtina kainų kaita 2016 m. pirmąjį pusmetį (proc. skirtumas)	11,9	12,1	15,1	13,7	18,1	11,2	10,5	13,4
Sumažės	11,0	8,8	7,1	11,3	8,8	9,5	11,0	9,7
Nepasikeis	63,6	67,0	69,8	60,1	60,8	69,8	63,2	64,6
Padidės	22,9	20,9	22,2	25,0	26,9	20,7	21,5	23,1
Nenurodė	2,5	3,3	0,9	3,6	3,5	0,0	4,3	2,6

7 lentelė. Įmonių, priklausančių nurodytai veiklos sričiai arba dydžio grupei, pasiskirstymas pagal įmonėje dirbančių darbuotojų atlyginimų kaitą
(jei nenurodyta kitaip, %)

Rodikliai	Veikla				Įmonės dydis			Iš viso
	pramonė	statyba	prekyba	paslaugos	maža	vidutinė	didelė	
Atlyginimų kaita 2015 m. antrąjį pusmetį (proc. skirtumas)	51,7	42,8	34,0	34,0	32,8	46,2	40,4	39,7
Sumažėjo	4,2	5,5	4,8	8,3	7,0	4,1	6,8	6,0
Nepasikeitė	39,0	46,2	54,8	48,2	52,1	45,6	44,2	47,3
Padidėjo	55,9	48,3	38,8	42,3	39,8	50,3	47,2	45,7
Nenurodė	0,9	0,0	1,6	1,2	1,1	0,0	1,8	1,0
Tikėtina atlyginimų kaita 2016 m. pirmąjį pusmetį (proc. skirtumas)	36,5	24,2	35,7	42,2	32,7	34,3	41,1	36,0
Sumažės	4,2	11,0	3,2	3,0	4,7	5,3	4,3	4,8
Nepasikeis	50,9	50,6	55,6	48,2	55,6	52,1	45,4	51,1
Padidės	40,7	35,2	38,9	45,2	37,4	39,6	45,4	40,8
Nenurodė	4,2	3,2	2,3	2,6	2,3	3,0	4,9	3,3

8 lentelė. Įmonių, priklausančių nurodytai veiklos sričiai arba dydžio grupei, pasiskirstymas pagal verslo finansinių poreikių tenkinimo kilmę (jei nenurodyta kitaip, %)

Rodikliai	Veikla				Įmonės dydis			Iš viso
	pramonė	statyba	prekyba	paslaugos	maža	vidutinė	didelė	
Verslo finansinių poreikių tenkinimo vidaus išteklių dalis								
50 proc. ir mažiau	20,3	16,5	23,0	11,3	10,5	20,7	20,9	17,3
60–70 proc.	11,9	14,3	9,5	10,7	8,2	11,2	14,7	11,3
80–90 proc.	22,9	18,6	15,9	13,7	15,2	14,2	22,7	17,3
100 proc.	34,8	40,7	46,8	56,6	62,6	46,2	28,8	46,1
Nenurodė	10,1	9,9	4,8	7,7	3,5	7,7	12,9	8,0
Įmonių pasiskirstymas pagal ketinimą verslo finansinius poreikius tenkinti vidaus išteklių⁶								
50 proc. ir mažiau	26,7	20,5	23,3	29,0	21,6	30,6	22,6	25,2
60–70 proc.	11,1	18,2	11,6	12,9	11,7	12,5	16,1	13,4
80–90 proc.	24,4	15,9	20,9	16,1	16,7	16,7	24,2	19,1
100 proc.	28,9	38,6	37,2	35,5	45,0	33,3	27,4	35,1
Nenurodė	8,9	6,8	7,0	6,5	5,0	6,9	9,7	7,2
Veiksnių, lėmusių vidaus finansavimo šaltinių pasirinkimą tenkinant verslo poreikius, svarba								
Pakankami vidaus išteklių arba nėra poreikio skolintis (proc. skirtumas)	43,3	47,9	50,5	54,9	55,1	46,3	47,5	50,0
Įmonės savininkų nenoras priimti papildomų įsipareigojimų (proc. skirtumas)	5,6	15,1	20,0	20,4	29,5	8,8	6,8	16,1
Įmonės savininkų nenoras prarasti įmonės valdymo kontrolę (proc. skirtumas)	20,0	21,9	17,1	23,2	27,6	18,4	14,4	20,7
Įmonės savininkų nenoras dalytis uždirbtu pelnu (proc. skirtumas)	4,4	0,0	-0,9	-4,9	3,2	-5,1	-1,7	-0,9
Informacijos trūkumas arba nežinojimas, kaip pritraukti išorės išteklių (proc. skirtumas)	-20,0	-4,1	-9,5	-13,4	-5,8	-13,2	-19,5	-12,2
Per didelė išorės išteklių kaina (proc. skirtumas)	27,8	35,6	27,6	32,4	42,9	26,5	19,5	30,7
Nepasitikėjimas kredito įstaigų sistema (proc. skirtumas)	5,6	11,0	-0,09	-4,9	14,1	-0,7	-13,6	1,2
Kredito įstaigos arba kito skolintojo atsisakymas teikti finansavimą (proc. skirtumas)	-8,9	1,4	-7,6	-6,3	-5,1	-3,7	-9,3	-5,9
Įmonių veiklos finansavimo priemonės (priemonę naudojančių įmonių dalis)								
Vidaus išteklių	91,5	93,4	92,1	93,5	94,2	93,5	90,2	92,6
Sąskaitos pereinimo ir kredito linijos	41,5	41,8	35,7	26,8	21,6	34,9	49,7	35,2
Bankų paskolos	51,7	45,1	35,7	28,0	21,6	36,1	58,9	38,8
Lizingas, išperkamoji nuoma, faktoringas	49,2	45,1	35,7	34,5	24,6	41,4	55,2	40,2
Akcinio kapitalo didinimas (nauja įmonės akcijų emisija)	28,8	23,1	20,6	19,1	14,0	24,3	29,5	22,5
Skolos vertybinių popierių emisija	17,8	18,7	11,1	6,6	8,2	13,0	16,6	12,5
ES fondų lėšų naudojimas	34,8	34,1	12,7	22,6	12,9	24,3	38,7	25,1
Prekybos kreditai	38,1	35,2	33,3	16,1	21,1	31,4	35,0	29,0

⁶ Imtis – 194 įmonės.

Rodikliai	Veikla				Įmonės dydis			Iš viso
	pramonė	statyba	prekyba	paslaugos	maža	vidutinė	didelė	
Valstybės ar savivaldybės finansinė parama	23,7	30,8	9,5	19,6	9,4	20,7	30,7	20,1
Rizikos ir privataus kapitalo fondai, verslo angelai	17,8	18,7	11,9	8,9	8,8	14,2	17,8	13,5
Įmonių, ketinančių keisti veiklos finansavimo šaltinius, dalis	19,5	14,3	9,5	9,5	11,7	11,8	14,7	12,7

9 lentelė. Įmonių, priklausančių nurodytai veiklos sričiai arba dydžio grupei, pasiskirstymas pagal skolinimosi iš kredito įstaigų vertinimą (jei nenurodyta kitaip, %)

Rodikliai	Veikla				Įmonės dydis			Iš viso
	pramonė	statyba	prekyba	paslaugos	maža	vidutinė	didelė	
Teikiamų paskolų verslui prieinamumo vertinimas								
Skolinimas verslui yra visiškai apribotas	9,3	15,4	11,1	14,3	17,5	12,4	7,4	12,5
Skolinimas verslui yra iš dalies apribotas	39,8	34,1	32,5	32,1	31,6	31,4	40,5	34,4
Skolinimas verslui yra toks pat, koks buvo anksčiau	21,2	23,1	30,2	18,5	22,2	23,1	23,3	22,9
Skolinimas verslui iš dalies yra prieinamesnis	6,8	6,6	5,6	10,7	6,4	6,5	10,4	7,8
Skolinimas verslui yra visiškai prieinamas	8,5	2,2	3,2	4,8	1,8	3,6	9,2	4,8
Nežino (neatsakė)	14,4	18,6	17,5	19,6	20,5	23,0	9,2	17,6
Įsipareigojimų kredito įstaigoms turinčių įmonių dalis	58,5	50,6	50,0	40,5	31,6	47,3	68,7	48,9
Įmonių, savo įsipareigojimus užtikrinusių turto įkeitimu (garantijomis), dalis⁷	68,1	73,9	76,2	52,9	64,8	65,0	69,6	67,1
Įmonių, savo įsipareigojimus užtikrinusių fizinių asmenų laidavimu, dalis (skliausteliuose pateikti 2015 m. pirmojo pusmečio rezultatai)⁸	39,1 (27,9)	34,8 (22,2)	38,1 (37,7)	26,5 (36,4)	57,4 (32,6)	28,8 (39,8)	27,7 (25,2)	34,6 (31,7)
Įmonių, kurios kreipėsi į kredito įstaigas dėl naujos paskolos arba esamos paskolos sąlygų keitimo, dalis⁹	33,3	30,4	28,6	20,6	31,5	27,5	26,8	28,1
Prašymų paskolinti ar pakeisti esamų įsipareigojimų sutarčių sąlygas tenkinimas¹⁰								
Prašymas buvo atmestas	13,0	7,1	5,6	21,4	17,7	18,2	3,3	11,6
Paskolino mažesnę negu prašyme nurodytą sumą	8,7	0,0	5,6	7,1	5,9	4,6	6,7	5,8
Paskolino visą prašyme nurodytą sumą, bet su papildomomis sąlygomis	30,4	28,6	38,9	21,4	41,2	22,7	30,0	30,4
Prašymas buvo visiškai patenkintas	47,8	57,1	44,4	50,0	29,4	50,0	60,0	49,2

⁷ Įmties dydis – 246 įmonės.

⁸ Įmties dydis – 246 įmonės.

⁹ Įmties dydis – 246 įmonės.

¹⁰ Įmties dydis – 69 įmonės.

10 lentelė. Skolinimosi iš kredito įstaigų poreikis 2016 m. pirmąjį pusmetį
(jei nenurodyta kitaip, %)

	2015 II pusm.	2015 I pusm.	2014 II pusm.	2014 I pusm.
Procentinis skirtumas tarp įmonių, planuojančių didinti ir mažinti skolinimąsi	14,0	18,5	27,3	15,3
Poreikio nebus	9,0	14,8	15,2	19,0
Labai sumažės	3,0	3,7	1,0	2,1
Sumažės	14,0	6,8	4,1	6,7
Nepakis	32,5	36,4	38,7	40,5
Padidės	30,0	26,5	26,3	21,0
Labai padidės	1,0	2,5	6,1	3,1
Nenurodė	10,5	9,3	13,6	7,7
<i>Respondentų imties dydis (įmonių skaičius, vienetais)</i>	200	162	243	195

11 lentelė. Iš išorės finansavimo šaltinių gautų lėšų panaudojimas (nurodytą paskirtį paminėjusių įmonių dalis)
(jei nenurodyta kitaip, %)

Paskirtis	2015 II pusm.	2015 I pusm.	2014 II pusm.	2014 I pusm.
Įrenginių, mašinų, transporto priemonių remontas, įsigijimas ar nuoma	55,9	48,0	52,0	35,2
Žaliavų, medžiagų, kuro, prekių, skirtų perparduoti, įsigijimas	49,1	42,8	37,6	25,8
Pastatų, inžinerinių statinių statyba, rekonstravimas, įsigijimas (nuoma)	29,2	22,8	16,2	18,8
Paslaugų pirkimas	18,0	15,4	11,0	8,9
Žemės įsigijimas arba nuoma	9,9	-	-	-
<i>Respondentų imties dydis (įmonių skaičius, vienetais)</i>	161	123	173	143

12 lentelė. Svarbių veiksnių pasirenkant kredito įstaigą vertinimas (nurodytą veiksnį paminėjusių įmonių dalis)
(jei nenurodyta kitaip, %)

Veiksniai	2015 II pusm.	2015 I pusm.	2014 II pusm.	2014 I pusm.
Kredito įstaigos skolinimo sąlygos yra palankios	88,6	87,6	84,6	81,0
Kredito įstaigos siūlomų paslaugų įkainiai yra maži	85,8	81,3	75,8	71,3
Kredito įstaiga greitai priima sprendimus	83,0	82,5	75,8	68,1
Kredito įstaiga turi platų paslaugų asortimentą	70,7	69,2	58,3	55,6
Kredito įstaiga išmano veiklą, kurią vykdo jūsų įmonė	65,9	55,8	46,7	44,4
Kredito įstaigos platus padalinių tinklas	44,7	34,6	32,1	29,2
Įmonės savininkų (valdytojų) asmeniniai ryšiai su kredito įstaiga	37,8	31,4	19,6	19,9
<i>Respondentų imties dydis (įmonių skaičius, vienetais)</i>	246	240	240	216