



LIETUVOS BANKAS  
EUROSISTEMA

# ĮMONIŲ APKLAUSOS DĖL VEIKLOS FINANSAVIMO APŽVALGA

2015

2



ISSN 2424-4783 (ONLINE)

ĮMONIŲ APKLAUSOS  
DĖL VEIKLOS FINANSAVIMO  
APŽVALGA  
2015 / 2

Rengiant įmonių apklausos dėl veiklos finansavimo apžvalgą, naudoti Lietuvos banko užsakymu atliktos ne finansų įmonių apklausos duomenys.

Leidžiama perspausdinti švietimo ir nekomerciniais tikslais, jei nurodomas šaltinis.

© Lietuvos bankas, 2015

## APKLAUSOS TIKSLAI, SUDARYMO METODAI IR PRINCIPAI

Įmonių apklausos dėl veiklos finansavimo atliekamos du kartus per metus norint įvertinti įmonių paklausą finansiniams ištekliams, skolinimosi iš kredito ir kitų finansų įstaigų<sup>1</sup> (toliau – kredito įstaigos) pokyčius, skolinimo sąlygų kaitą ir gauti informacijos apie įmonių finansinės būklės bei veiklos pokyčius. Įmonės apklaustos 2015 m. rugpjūčio–rugsėjo mėn., atsakymai gauti iš 502 Lietuvoje veikiančių ne finansų įmonių (toliau – įmonės)<sup>2</sup>.

Per Lietuvos banko užsakytu atliktą įmonių apklausą dėl veiklos finansavimo buvo apklausti įmonių, suskirstytų pagal pagrindines veiklos sritis ir darbuotojų skaičių, vadovai arba finansininkai. Šiek tiek daugiau nei du trečdalius apklausoje dalyvavusių respondentų sudarė įmonės, turinčios iki 50, kitą dalį – 50 ir daugiau darbuotojų (žr. 1 ir 2 lenteles). Toliau šioje apžvalgoje įmonės, turinčios iki 9 darbuotojų, vadinamos mažomis įmonėmis, turinčios daugiau negu 10, bet mažiau negu 50 darbuotojų, – vidutinėmis įmonėmis, o turinčios 50 ir daugiau darbuotojų – didelėmis įmonėmis<sup>3</sup>.

1 lentelė. Apklausoje dalyvavusių įmonių skaičius pagal veiklos sritį ir darbuotojų skaičių

Darbuotojų skaičius	Pramonė	Statyba	Prekyba	Paslaugos	Iš viso
1–9	27	30	48	61	166
10–49	32	33	49	56	170
50 ir daugiau	55	27	31	53	166
Iš viso	114	90	128	170	502

Apklausoje dalyvavusių įmonių vidutinis veiklos laikotarpis – 14 metų. Šiek tiek daugiau nei 86 proc. apklausoje dalyvavusių įmonių veikė kaip akcinė ar uždaroji akcinė bendrovė, beveik 9 proc. sudarė individualiosios įmonės, kitą dalį – ūkinės bendrijos, savivaldybių ir kitos įmonės.

2 lentelė. Apklausoje dalyvavusių įmonių skaičius pagal veiklos sritį ir registracijos vietovę

Apskritis	Pramonė	Statyba	Prekyba	Paslaugos	Iš viso
Alytaus	0	1	6	5	12
Kauno	33	26	32	45	136
Klaipėdos	13	11	8	14	46
Marijampolės	2	3	4	4	13
Panevėžio	10	4	8	7	29
Šiaulių	11	5	8	10	34
Tauragės	1	2	5	6	14
Telšių	2	5	6	5	18
Utenos	3	0	0	4	7
Vilniaus	39	33	51	70	193
Iš viso	114	90	128	170	502

Apklausą sudaro 3 dalys. Pirmoje dalyje pateikiami apibendrinti duomenys apie įmonių pagrindinių finansinių rodiklių kaitą. Antroje dalyje nagrinėjamas įmonių veiklos finansavimas ir jo šaltiniai. Trečioje dalyje apibendrinamas įmonių skolinimosi iš kredito įstaigų vertinimas ir aptariami įmonių bei kreditorių santykiai.

Apžvalgoje pusmetis apima metų kalendorinį pusmetį, t. y. pirmasis pusmetis apima sausio–birželio mėn., o antrasis – liepos–gruodžio mėn.

Procentų skirtumas apibrėžiamas kaip įmonių, atsakiusių, kad skolinimo sąlygos griežtinamos, procento ir įmonių, atsakiusių, kad skolinimo sąlygos švelninamos, procento skirtumas. Teigiamas procentų skirtumas reiškia, jog daugiau įmonių mano, kad kredito įstaigos sugriežtino skolinimo sąlygas, neigiamas (su minuso ženklu) – kad sušvelnino. Analogiškai procentų skirtumas aiškinamas apskaičiuojant finansinių rodiklių pokyčius (arba veiksnio svarbą, jo pokytį): teigiamas procentų skirtumas reiškia, kad rodiklis padidėjo (svarba yra didelė, padidės), neigiamas – kad sumažėjo (svarba yra maža, sumažės).

Apžvalgą parengė Lietuvos banko  
Ekonomikos ir finansinio stabilumo tarnyba

<sup>1</sup> Šioje apklausoje kredito ir kitos finansų įstaigos – tai komerciniai bankai, kredito unijos, lizingo bendrovės ir kiti finansinę veiklą vykdantys ūkio subjektai, iš kurių ne finansų įmonės gali pasiskolinti savo veiklos reikmėms.

<sup>2</sup> Šios apklausos rezultatams, kaip ir visiems atrankiniams kiekybiniais tyrimams, taikytina statistinė paklaida.

<sup>3</sup> Europos Komisijos ir dažniausiai tarptautinėje praktikoje taikomas skaidymas yra toks: labai mažos įmonės – tai įmonės, įdarbinusios iki 10 darbuotojų, mažos įmonės – nuo 10 iki 50 darbuotojų, vidutinės įmonės – nuo 50 iki 250 darbuotojų ir didelės įmonės – daugiau negu 250 darbuotojų. Kadangi Lietuvoje dominuoja smulkusis ir vidutinis verslas, šioje apžvalgoje naudojamas Lietuvai adaptuotas įmonių grupavimas.

- 2015 m. pirmąjį pusmetį įmonių veiklos rezultatai ir toliau buvo palankūs. Pagausėjo įmonių, kurios per analizuojamą laikotarpį dirbo pelningai ir didino darbuotojų skaičių. Kita vertus, pajamas didinti buvo sunkiau. Šiek tiek daugiau nei trečdalis apklausoje dalyvavusių įmonių pažymėjo, kad jų pardavimo pajamos per 2015 m. pirmąjį pusmetį didėjo, tačiau, palyginti su praėjusiu pusmečiu, tokių įmonių dalis sumažėjo 15,3 proc. punkto.
- Mokesčių našta didesnės dalies apklausos dalyvių vėl buvo išskirta kaip svarbiausias rūpestis, nors jos aktualumas nuosaikiai mažėja jau antrą pusmetį iš eilės. Kaip ir 2014 m. antrąjį pusmetį, padidėjusi konkurencija ir klientų trūkumas taip pat buvo tarp dažniausiai minimų sunkumų.
- Nors įmonių, naudojančių tik vidaus finansavimo šaltinius, dalis tebėra didžiausia, ji pastebimai mažėja ir 2015 m. pirmąjį pusmetį sudarė 47,4 proc. (palyginti su ankstesniu pusmečiu, sumažėjo 10,4 proc. p.). Apklausos rezultatai rodo, kad ateityje įmonių, kurios naudosis vien tik vidaus išteklių, turėtų mažėti.
- Skolinimosi iš kredito įstaigų prieinamumą įmonės įvertino ne itin palankiai. Beveik pusė respondentų nurodė, kad per analizuojamą pusmetį skolinimas verslui buvo bent iš dalies ribotas ir tik 6,2 proc. apklaustų įmonių buvo visiškai patenkintos skolinimosi sąlygomis. Dažniausiai neigiamą požiūrį į skolinimą verslui išsakė maža ir vidutinio dydžio įmonės.
- Apklausoje dalyvavusios įmonės manė, kad bankų nustatyti kreditavimo standartai labiau griežtėjo, nei švelnėjo. Kita vertus, atmestų prašymų paskolinti arba pakeisti esamų įsipareigojimų sutarties sąlygas dalis mažėjo. Beveik trys ketvirtadaliai visų prašymų buvo patenkinti ir paskolinta visa nurodyta suma, o atmestų prašymų skaičius sumažėjo 14,4 proc. punkto. (iki 8,6 %).
- Apklausos dalyvių nuomone, skolinimosi poreikis ateityje turėtų augti, o kredito įstaigos pasirinkimą tradiciškai lems skolinimosi sąlygų palankumas, paslaugų įkainių dydis ir sprendimų priėmimo greitis.

# APKLAUSOS REZULTATŲ APIBENDRINIMAS

## 1. Ne finansų įmonių veiklos tendencijos

**2015 m. pirmąjį pusmetį daugiau nei pusė apklausoje dalyvavusių įmonių pagerino arba išlaikė stabilius savo veiklos rezultatus.** Beveik 40 proc. įmonių nurodė, kad jų pajamos analizuojamu laikotarpiu didėjo, o ketvirtadalis teigė, kad jos nepakito. Kita vertus, respondentų, kuriems pavyko padidinti pajamas, buvo 15,3 proc. punkto mažiau nei praėjusį pusmetį, o pajamų sumažėjimą patyrusių įmonių dalis padidėjo 9,5 proc. punkto. Dažniausiai didėjo pramonės, o rečiausiai – prekybos veiklą vykdančių įmonių pajamos (žr. 1 pav. ir priedo P1 lentelę).

**Pagausėjo įmonių, kurios anksčiau buvo patyrusios nuostolį, o 2015 m. pirmąjį pusmetį jau dirbo pelningai.** Palyginti su analogišku pokyčiu prieš pusmetį, tokių įmonių buvo 1,4 proc. punkto daugiau. Bendra pelningai dirbusių įmonių dalis išaugo (3,2 proc. p.) ir siekė 68,3 proc. Daugiausia pelningų įmonių buvo pramonės, o mažiausia – statybų sektoriuje (žr. priedo P1 lentelę).

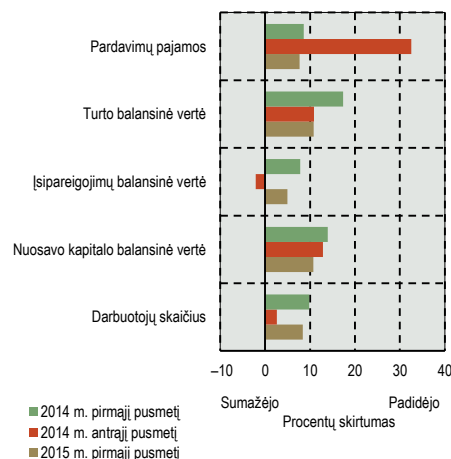
**Apklauskos duomenys parodė, kad darbuotojų skaičius įmonėse didėjo.** Šiek tiek daugiau nei ketvirtadalis respondentų teigė, kad didino darbuotojų skaičių. Palyginti su praėjusiu pusmečiu, procentų skirtumas tarp darbuotojų skaičių didinusių ir mažinusių įmonių išaugo nuo 2,6 iki 8,4 proc. punkto. Didžiausias teigiamas procentų skirtumas buvo paslaugų (14,7 proc. p.), o mažiausias – pramonės veiklą vykdančiose įmonėse (čia darbuotojų skaičių didinusių ir mažinusių įmonių dalis buvo vienoda; žr. priedo P1 lentelę).

**Mokesčių našta ir toliau buvo didžiausias įmonių rūpestis, o finansavimo šaltinių trūkumas – mažiausiai sunkumų keliantis veiksnys (žr. 2 pav. ir priedo P2 lentelę).** Du penktadaliai apklausoje dalyvavusių įmonių nurodė, kad 2015 m. pirmąjį pusmetį mokesčių našta buvo didelės reikšmės sunkumas, tačiau, palyginti su praėjusiu pusmečiu, jo svarba sumažėjo 1,3 proc. punkto. Mokesčių našta labiausiai nerimą kėlė mažoms ir vidutinėms įmonėms (atitinkamai 46,4 % ir 45,3 %). Kaip reikšmingus sunkumus apklauskos dalyviai taip pat nurodė padidėjusią konkurenciją ir klientų trūkumą (pastarosios problemos svarba didėja jau trečią pusmetį iš eilės).

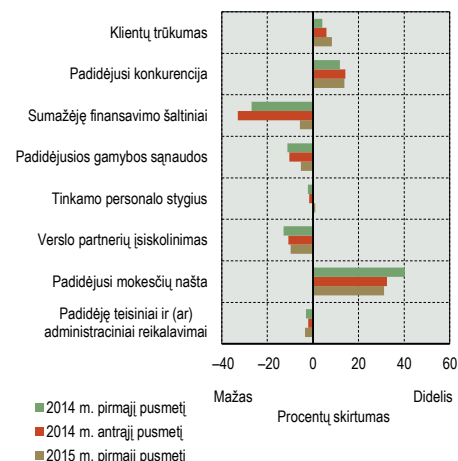
**Apklauskos dalyvių nuomone, daugelio sunkumų svarba 2015 m. antrąjį pusmetį padidės.** Daugiausia išaugs konkurencija ir gamybos sąnaudos. Jų padidėjimą prognozavo šiek tiek daugiau nei ketvirtadalis apklaustų įmonių. Verslo partnerių įsiskolinimas, finansavimo šaltinių sumažėjimas ir klientų trūkumas turėtų kelti šiek tiek mažiau rūpesčių (žr. priedo P2 lentelę).

**Ukrainos ir Rusijos konfliktas daugumos įmonių finansinės būklės nepaveikė (žr. 3 pav.).** Beveik trys ketvirtadaliai respondentų nurodė, kad šis konfliktas nėra reikšmingas jų įmonių finansinei būklei. Taip pat sumažėjo įmonių, kurių pelningumas dėl Rusijos taikytų sankcijų sumenko: palyginti su praėjusiu pusmečiu, tokių įmonių buvo 7,0 proc. punkto mažiau. Dėl šio konflikto mažiausiai nukentėjo paslaugų ir statybų sektoriai, o labiausiai neigiamą poveikį pajuto pramonės veiklą vykdančios įmonės.

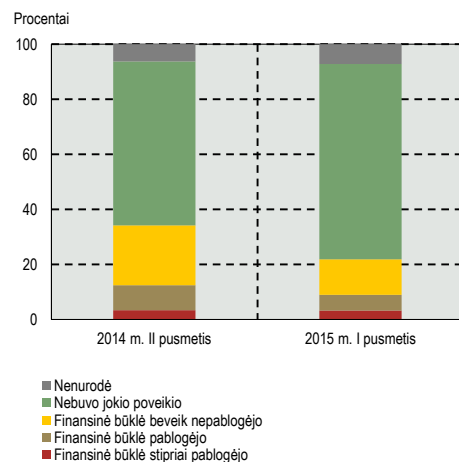
1 pav. Ne finansų įmonių pagrindinių finansinių rodiklių ir darbuotojų skaičiaus kaita



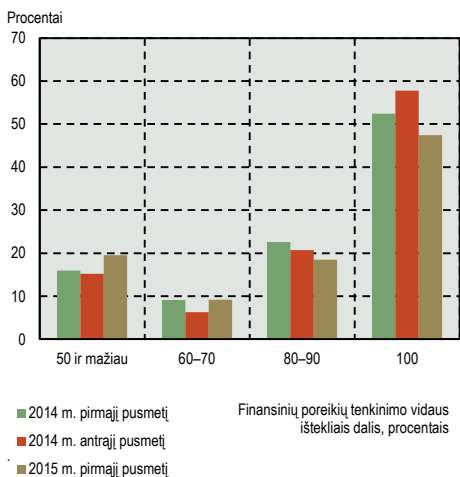
2 pav. Ne finansų įmonių patiriamų sunkumų svarbos vertinimas



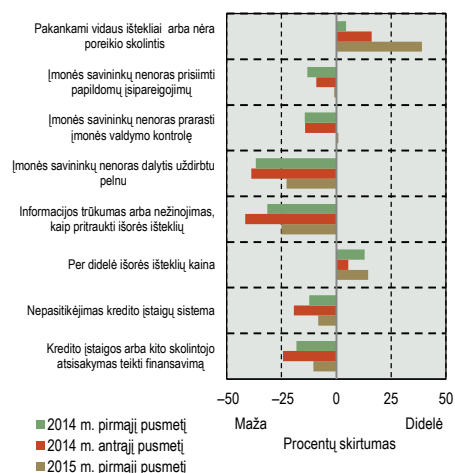
3 pav. Rusijos ir Ukrainos konflikto įtaka įmonių finansinei būklei



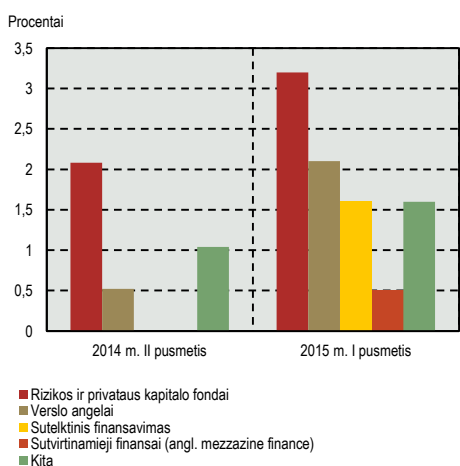
4 pav. Įmonių pasiskirstymas pagal verslo finansinių poreikių tenkinimą vidaus ištekliais



5 pav. Veiksmių, lėmusių vidaus išteklių pasirinkimą tenkinant verslo poreikius, svarba



6 pav. Įmonių naudojamų alternatyvaus finansavimo priemonių populiarumas



## 2. Ne finansų įmonių veiklos finansavimas ir jo šaltiniai

Nors įmonių, naudojančių tik vidaus finansavimo išteklius, dalis tebėra didžiausia, ji mažėja (žr. priedo P3 lentelę). Beveik pusė apklausos dalyvių nurodė, kad savo veiklą finansavo naudodami tik vidaus išteklius (žr. 4 pav.), tačiau tokių įmonių, palyginti su praėjusiu pusmečiu, buvo 10,4 proc. punkto mažiau. Reikšmingiausių įtaką vidaus finansavimo išteklių pasirinkimui darė pakankami vidaus ištekliai ir didelės išorės finansavimosi sąnaudos, o mažiausią svarbą turėjo informacijos trūkumas apie išorės išteklių pritraukimą bei savininkų nenoras dalytis pelnu (žr. 5 pav.).

Tikėtina, kad ateityje vidaus ištekliai kaip vienintelė verslo finansavimo priemonė bus naudojama rečiau. Apklausos rezultatai parodė, kad 2015 m. antrąjį pusmetį tik vidaus ištekliais verslo plėtrą numato finansuoti 42,6 proc. apklaustų įmonių, t. y. 4,8 proc. punkto mažiau nei prieš pusmetį. Ateityje aktyviausiai vidaus finansavimo ištekliais planuoja naudotis paslaugų (56,5 %), o rečiausiai – prekybos veiklą vykdančios įmonės (25,5 %).

Tarp išorės finansavimosi priemonių ir toliau populiariausios buvo tradicinės priemonės: bankų paskolos, išperkamoji nuoma, prekybos kreditai. Išperkamosios nuomos paslaugomis naudojosi 37,7, kredito linija – 30,9, o banko paskolomis ir prekybos kreditais – atitinkamai 30,9 ir 26,3 proc. respondentų (žr. priedo P3 lentelę). Tradicinėmis finansavimosi priemonėmis labiausiai buvo linkusios naudotis didelės ir gamybos veiklą vykdančios įmonės. Kita vertus, šiek tiek padidėjo kitų finansavimosi priemonių populiarumas. Analizuojamu laikotarpiu akcinio kapitalo didinimą, skolos vertybinių popierių išleidimą ir Europos Sąjungos (ES) fondų lėšas kaip finansavimosi priemonę naudojo atitinkamai 3,8, 2,8 ir 2,1 proc. punkto įmonių daugiau nei prieš pusmetį.

Dauguma įmonių yra susipažinusios su alternatyvaus finansavimosi priemonėmis (rizikos ir privataus kapitalo fondai, verslo angelai, sutelktinis finansavimas, sutvirtinamieji finansai ir kt.), tačiau jomis beveik nesinaudojo (žr. 6 pav.). Šiek tiek daugiau nei trys ketvirtadaliai respondentų atsakė, kad yra girdėję bent apie vieną nurodytą alternatyvaus finansavimosi šaltinį, tačiau vos 3,2 proc. įmonių teko jais pasinaudoti finansuojant verslo plėtrą. Plačiausiai yra žinomi rizikos ir privataus kapitalo fondai (65,4 %), o mažiausiai – sutvirtinamieji finansai (34,0 %). Šiek tiek daugiau nei du trečdaliai įmonių teigė, kad alternatyvaus finansavimosi priemonėmis nesinaudoja, nes tam neturi poreikio.

Ateityje turėtų išaugti bankų paskolų ir išperkamosios nuomos, o sumažėti prekybos kreditų populiarumas. Šiek tiek daugiau nei ketvirtadalis respondentų teigė, kad 2015 m. antrąjį pusmetį planuoja didinti naudojimąsi bankų paskolomis, o dar penktadalis teigė, kad naudosis išperkamoja nuoma. Labiausiai turėtų sumažėti prekybos kreditų ir ES fondų populiarumas. Sumažinti arba visiškai atsisakyti šių šaltinių ketino atitinkamai 18,5 ir 16,7 proc. įmonių (žr. priedo P5 lentelę).

### 3. Skolinimosi iš kredito įstaigų vertinimas

Beveik pusė apklausoje dalyvavusių įmonių nurodė, kad 2015 m. pirmąjį pusmetį kredito įstaigų skolinimas verslui buvo bent iš dalies ribotas. Tokią nuomonę dažniausiai išreiškė pramonės veiklą vykdančios įmonės (52,7 %). Apskritai labai palankiai skolinimosi galimybes įvertino tik 6,2 proc. respondentų. Dažniausiai teigiamą požiūrį į skolinimą verslui išsakė didelės įmonės (žr. priedo P3 lentelę).

Daugiau negu pusė apklausoje dalyvavusių įmonių nurodė, kad 2015 m. pirmąjį pusmetį neturėjo jokių piniginių įsipareigojimų kredito įstaigoms (žr. 7 pav. ir priedo P3 lentelę). Tokių įmonių dalis per pusmetį beveik nepasikeitė. Labiausiai kredito įstaigoms įsiskolinusių įmonių padaugėjo statybų sektoriuje (18,2 proc. p.), o daugiausia jų sumažėjo tarp paslaugų veiklą vykdančių įmonių (9,7 proc. p.). Beveik trys ketvirtadaliai įmonių nurodė, kad jų turimų įsipareigojimų kredito įstaigoms vykdymas užtikrintas turto įkeitimu arba garantijomis (3,4 proc. p. daugiau nei prieš pusmetį). Kaip ir praėjusį pusmetį, beveik trečdalis įmonių savo įsipareigojimus buvo užtikrinusios fizinių asmenų laidavimu. Dažniausiai tai buvo vidutinio dydžio ir prekybos veiklą vykdančios įmonės (atitinkamai 39,8 % ir 37,7 %). Šiek tiek daugiau nei trys ketvirtadaliai laidavimą pateikusių respondentų nurodė, kad pagrindinė tokios prievolių įvykdymo užtikrinimo priemonės atsiradimo priežastis – pradinė paskolos teikimo sąlyga.

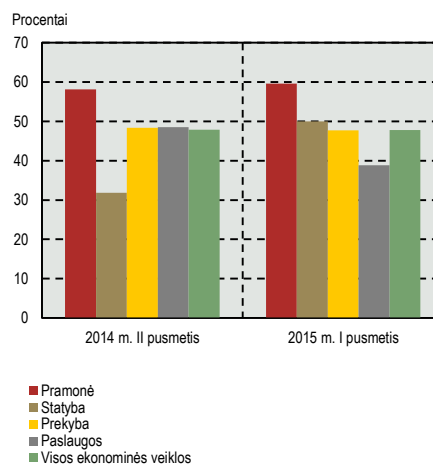
2015 m. pirmąjį pusmetį į kredito įstaigas pasiskolinti ar pakeisti esamų įsipareigojimų sutarčių sąlygas kreipėsi 16,1 proc. visų apklausoje dalyvavusių įmonių arba trečdalis tų, kurios jau turi įsipareigojimų. Beveik trys ketvirtadaliai šių prašymų buvo patenkinti ir paskolinta visa nurodyta suma (žr. priedo P3 lentelę). Palyginti su praėjusiu pusmečiu, atmestų prašymų skaičius sumažėjo 14,4 proc. punkto (žr. 8 pav.). Pagrindinės prašymų netenkinimo ar nevisiško patenkinimo priežastys buvo per didelė įmonės turimi finansiniai įsipareigojimai ir prasta bendra ekonominė aplinka. Beveik trečdalis neigiamų atsakymų priežasčių kredito įstaigos nepateikė (žr. priedo P4 lentelę).

Nors atmestų prašymų dalis mažėjo, padaugėjo įmonių, manančių, kad skolinimosi galimybės per analizuojamą pusmetį mažėjo arba jų apskritai nebuvo (žr. priedo P7 lentelę). Respondentų nuomone, skolinimosi galimybių pokyčiams didžiausią įtaką darė paskolos ir įkeičiamo turto santykis bei palūkanų norma (žr. priedo P9 lentelę).

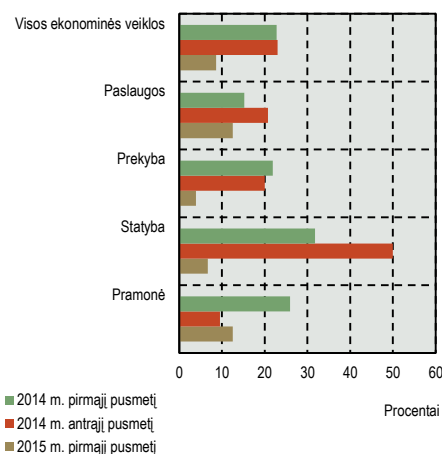
Ateinantį pusmetį įmonės planuoja skolintis aktyviau. Palyginti su praėjusiu pusmečiu, skirtumas tarp įmonių, planuojančių didinti ir mažinti skolinimąsi, padidėjo nuo –21,6 iki 18,5 proc. (žr. priedo P3 lentelę). Didžiausias paskolų poreikis buvo prekybos, o mažiausias – statybos įmonių. Kaip ir praėjusį pusmetį, skolintos lėšos daugiausia buvo naudojamos įrenginiams, mašinoms ir transporto priemonėms remontuoti ar įsigyti (48,0 %; žr. priedo P6 lentelę).

Svarbiausi kredito įstaigos pasirinkimą lemiantys veiksniai buvo kredito įstaigos taikomų skolinimo sąlygų palankumas, maži paslaugų įkainiai ir greitas sprendimų priėmimas (žr. priedo P8 lentelę). Apklaustų įmonių vertinimu, kredito įstaigai priimančios sprendimą skolinti, svarbiausi veiksniai buvo įmonės galimybės dengti įsiskolinimą, jau turimų įsiskolinimų lygis, kreditavimo istorija ir pelningumas. Be to, padidėjo galimybių įkeisti turtą svarba (žr. 9 pav.).

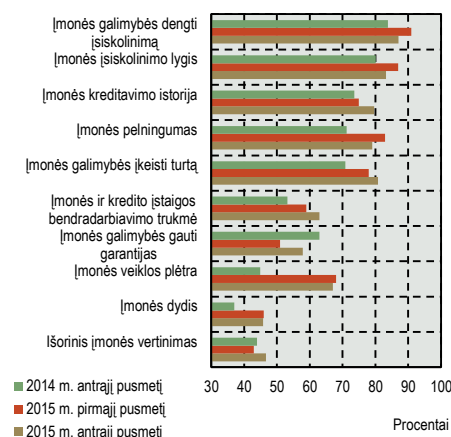
7 pav. Įmonių, kurios turėjo finansinių įsipareigojimų kredito įstaigoms, dalis



8 pav. Atmestų prašymų paskolinti ar pakeisti esamų įsipareigojimų sutarčių sąlygas dalis



9 pav. Įmonių, kurios mano, kad nurodyti veiksniai yra svarbūs kredito įstaigoms priimančios sprendimą skolinti, dalis



## PRIEDAS. ATSAKYMŲ Į PAGRINDINIUS KLAUSIMUS REZULTATAI (2015 m. pirmasis pusmetis)

P1 lentelė. Ne finansų įmonių pagrindinių finansinių rodiklių ir darbuotojų skaičiaus kaita (jei nenurodyta kitaip, %)

Rodikliai	Veikla				Įmonės dydis			Iš viso
	pramonė	statyba	prekyba	paslaugos	maža	vidutinė	didelė	
<b>Pardavimo pajamos (proc. skirtumas)</b>	<b>14,9</b>	<b>14,5</b>	<b>-10,1</b>	<b>13,0</b>	<b>5,4</b>	<b>-1,2</b>	<b>19,3</b>	<b>7,7</b>
Sumažėjo	29,8	24,4	41,4	28,8	28,9	37,1	28,3	31,5
Nepakito	22,8	33,3	25,0	26,5	35,5	22,9	21,1	26,5
Padidėjo	44,7	38,9	31,3	41,8	34,3	35,9	47,6	39,2
Nenurodė	2,7	3,4	2,3	2,9	1,3	4,1	3,0	2,8
<b>Turto balansinė vertė (proc. skirtumas)</b>	<b>19,3</b>	<b>24,4</b>	<b>4,7</b>	<b>2,4</b>	<b>-4,8</b>	<b>14,7</b>	<b>22,2</b>	<b>10,8</b>
Sumažėjo	12,3	10,0	17,2	18,8	18,7	13,5	13,9	15,3
Nepakito	48,3	51,1	54,7	55,3	64,5	51,2	42,8	52,8
Padidėjo	31,6	34,4	21,9	21,2	13,9	28,2	36,1	26,1
Nenurodė	7,9	4,5	6,3	4,7	2,9	7,1	7,2	5,8
<b>Įsipareigojimų balansinė vertė (proc. skirtumas)</b>	<b>8,8</b>	<b>16,6</b>	<b>3,9</b>	<b>-3,0</b>	<b>1,2</b>	<b>3,5</b>	<b>10,2</b>	<b>5,0</b>
Sumažėjo	20,2	16,7	19,5	21,2	15,7	22,4	21,1	19,7
Nepakito	43,0	43,3	51,6	55,9	62,7	42,9	43,4	49,6
Padidėjo	29,0	33,3	23,4	18,2	16,9	25,9	31,3	24,7
Nenurodė	7,8	6,7	5,5	4,7	4,7	8,8	4,2	6,0
<b>Nuosavo kapitalo balansinė vertė (proc. skirtumas)</b>	<b>14,0</b>	<b>24,4</b>	<b>5,5</b>	<b>5,9</b>	<b>1,2</b>	<b>13,6</b>	<b>17,4</b>	<b>10,7</b>
Sumažėjo	9,7	10,0	11,7	11,8	11,5	8,8	12,7	11,0
Nepakito	58,8	44,4	64,8	65,3	71,1	59,4	49,4	60,0
Padidėjo	23,7	34,4	17,2	17,1	12,7	22,4	30,1	21,7
Nenurodė	7,8	11,2	6,3	5,8	4,7	9,4	7,8	7,3
<b>Darbuotojų skaičius (proc. skirtumas)</b>	<b>0,0</b>	<b>11,1</b>	<b>5,5</b>	<b>14,7</b>	<b>3,6</b>	<b>9,4</b>	<b>12,0</b>	<b>8,4</b>
Sumažėjo	24,6	21,1	16,4	17,1	15,1	20,6	22,3	19,3
Nepakito	50,8	46,7	61,7	51,1	66,2	49,4	43,4	53,0
Padidėjo	24,6	32,2	21,9	31,8	18,7	30,0	34,3	27,7
Nenurodė	0,0	0,0	0,0	0,0	0,0	0,0	0,0	0,0
<b>2014 m. antrojo pusmečio veiklos rezultatas (proc. skirtumas)</b>	<b>64,9</b>	<b>55,5</b>	<b>58,5</b>	<b>54,1</b>	<b>52,4</b>	<b>60,0</b>	<b>61,4</b>	<b>58,0</b>
Pelnas	78,1	72,2	77,3	73,5	72,3	76,5	77,1	75,3
Nuostolis	13,2	16,7	18,8	19,4	19,9	16,5	15,7	17,3
Nenurodė	8,7	11,1	3,9	7,1	7,8	7,0	7,2	7,4
<b>2015 m. pirmojo pusmečio veiklos rezultatas (proc. skirtumas)</b>	<b>55,3</b>	<b>43,4</b>	<b>40,6</b>	<b>47,6</b>	<b>45,8</b>	<b>34,2</b>	<b>60,8</b>	<b>46,8</b>
Pelnas	72,8	65,6	66,4	68,2	66,9	62,4	75,9	68,3
Nuostolis	17,5	22,2	25,8	20,6	21,1	28,2	15,1	21,5
Nenurodė	9,7	12,2	7,8	11,2	12,0	9,4	9,0	10,2
<b>2014 m. antrąjį pusmetį nuostolių patyrusių įmonių, kurios 2015 m. pirmąjį pusmetį uždirbo pelno, dalis</b>	<b>4,4</b>	<b>7,8</b>	<b>6,3</b>	<b>9,4</b>	<b>8,4</b>	<b>6,5</b>	<b>6,6</b>	<b>7,2</b>
<b>2014 m. antrąjį pusmetį pelno uždirbusių įmonių, kurios 2015 m. pirmąjį pusmetį patyrė nuostolių, dalis</b>	<b>9,6</b>	<b>13,3</b>	<b>14,8</b>	<b>11,8</b>	<b>12,0</b>	<b>18,8</b>	<b>6,0</b>	<b>12,4</b>



P2 lentelė. Patiriamų sunkumų vertinimas ir tikėtina jų kaita (jei nenurodyta kitaip, %)

Rodikliai	Veikla				Įmonės dydis			Iš viso
	pramonė	statyba	prekyba	paslaugos	maža	vidutinė	didelė	
<b>Klientų trūkumas 2015 m. pirmąjį pusmetį (proc. skirtumas)</b>	<b>6,1</b>	<b>13,3</b>	<b>10,1</b>	<b>5,9</b>	<b>16,2</b>	<b>4,7</b>	<b>4,2</b>	<b>8,4</b>
Mažas	19,3	17,8	18,8	15,9	13,9	20,0	19,3	17,7
Vidutinis	33,3	25,6	40,6	32,9	33,7	25,9	31,3	33,7
Didelis	25,4	31,1	28,9	21,8	30,1	24,7	23,5	26,1
Nebuvo tokio sunkumo	19,3	24,4	11,7	28,2	21,1	18,8	24,1	21,3
<b>Klientų trūkumo tikėtina kaita 2015 m. antrąjį pusmetį (proc. skirtumas)</b>	<b>10,5</b>	<b>8,9</b>	<b>0,8</b>	<b>7,7</b>	<b>0,0</b>	<b>7,1</b>	<b>13,3</b>	<b>6,7</b>
Sumažės	7,9	13,3	12,5	10,0	13,9	10,6	7,8	10,8
Nepakis	45,6	36,7	53,1	43,5	45,8	45,3	44,6	45,2
Padidės	18,4	22,2	13,3	17,7	13,9	17,7	21,1	17,5
Nebuvo tokio sunkumo	14,0	14,4	8,6	21,8	13,9	15,9	16,3	15,3
<b>Konkurencijos išaugimas 2015 m. pirmąjį pusmetį (proc. skirtumas)</b>	<b>9,6</b>	<b>25,6</b>	<b>11,7</b>	<b>11,8</b>	<b>12,0</b>	<b>12,9</b>	<b>16,2</b>	<b>13,8</b>
Mažas	20,2	11,1	21,1	22,9	21,7	20,6	16,9	19,7
Vidutinis	36,8	36,7	35,9	25,3	30,7	33,5	33,7	32,7
Didelis	29,8	36,7	32,8	34,7	33,7	33,5	33,1	33,5
Nebuvo tokio sunkumo	11,4	11,1	10,2	15,9	10,2	11,8	15,7	12,6
<b>Konkurencijos išaugimo tikėtina kaita 2015 m. antrąjį pusmetį (proc. skirtumas)</b>	<b>21,9</b>	<b>32,2</b>	<b>23,4</b>	<b>22,4</b>	<b>18,7</b>	<b>24,7</b>	<b>29,5</b>	<b>24,3</b>
Sumažės	0,0	2,2	0,8	4,1	2,4	1,2	2,4	2,0
Nepakis	54,4	42,2	56,3	47,1	54,2	51,2	45,2	50,2
Padidės	21,9	34,4	24,2	26,5	21,1	25,9	31,9	26,3
Nebuvo tokio sunkumo	8,8	13,3	7,8	15,9	10,8	12,4	12,1	11,8
<b>Finansavimo šaltinių sumažėjimas 2015 m. pirmąjį pusmetį (proc. skirtumas)</b>	<b>-12,3</b>	<b>5,6</b>	<b>-7,8</b>	<b>-5,8</b>	<b>2,4</b>	<b>-9,4</b>	<b>-10,3</b>	<b>-5,7</b>
Mažas	21,1	15,6	21,1	18,2	13,9	22,9	20,5	19,1
Vidutinis	26,3	20,0	15,6	18,8	18,1	19,4	22,3	19,9
Didelis	8,8	21,1	13,3	12,4	16,3	13,5	10,2	13,4
Nebuvo tokio sunkumo	36,0	34,4	45,3	46,5	42,8	39,4	42,8	41,6
<b>Finansavimo šaltinių sumažėjimo tikėtina kaita 2015 m. antrąjį pusmetį (proc. skirtumas)</b>	<b>8,8</b>	<b>3,4</b>	<b>4,7</b>	<b>8,3</b>	<b>3,0</b>	<b>7,6</b>	<b>9,0</b>	<b>6,6</b>
Sumažės	4,4	4,4	3,1	2,9	3,6	6,5	0,6	3,6
Nepakis	46,5	46,7	46,1	45,9	46,4	42,4	50,0	46,2
Padidės	13,2	7,8	7,8	11,2	6,6	14,1	9,6	10,2
Nebuvo tokio sunkumo	21,1	24,4	28,1	28,2	22,9	24,7	30,1	25,9
<b>Padidėjusios gamybos sąnaudos 2015 m. pirmąjį pusmetį (proc. skirtumas)</b>	<b>-2,6</b>	<b>3,3</b>	<b>-9,4</b>	<b>-8,3</b>	<b>0,0</b>	<b>-4,1</b>	<b>-11,4</b>	<b>-5,2</b>
Mažos	19,3	17,8	21,1	26,5	16,9	23,5	25,3	21,9
Vidutinės	43,9	34,4	31,3	25,3	31,5	30,6	34,9	32,7
Didelės	16,7	21,1	11,7	18,2	16,9	19,4	13,9	16,7
Nebuvo tokio sunkumo	17,5	26,7	33,6	28,2	31,9	24,7	24,1	26,9
<b>Padidėjusių gamybos sąnaudų tikėtina kaita 2015 m. antrąjį pusmetį (proc. skirtumas)</b>	<b>22,0</b>	<b>30,0</b>	<b>17,9</b>	<b>25,9</b>	<b>18,7</b>	<b>29,4</b>	<b>22,9</b>	<b>23,7</b>
Sumažės	7,0	2,2	1,6	3,5	3,6	1,8	5,4	3,6
Nepakis	40,4	37,8	43,0	40,6	41,0	37,1	44,0	40,6
Padidės	29,0	32,2	19,5	29,4	22,3	31,2	28,3	27,3
Nebuvo tokio sunkumo	9,7	12,2	18,8	17,7	15,7	17,7	12,1	15,1
<b>Tinkamo personalo stygius 2015 m. pirmąjį pusmetį (proc. skirtumas)</b>	<b>-1,8</b>	<b>23,4</b>	<b>-6,3</b>	<b>-3,6</b>	<b>4,2</b>	<b>-3,0</b>	<b>1,8</b>	<b>1,0</b>
Mažas	27,2	13,3	22,7	26,5	18,1	27,7	24,1	23,3
Vidutinis	32,5	31,1	28,1	24,1	26,5	26,5	31,9	28,3
Didelis	25,4	36,7	16,4	22,9	22,3	24,7	25,9	24,3
Nebuvo tokio sunkumo	14,9	18,9	32,8	24,7	31,9	20,6	18,1	23,5

Rodikliai	Veikla				Įmonės dydis			Iš viso
	pramonė	statyba	prekyba	paslaugos	maža	vidutinė	didelė	
<b>Tinkamo personalo stygiaus tikėtina kaita 2015 m. antrąjį pusmetį (proc. skirtumas)</b>	<b>20,2</b>	<b>26,7</b>	<b>11,0</b>	<b>13,5</b>	<b>12,7</b>	<b>20,0</b>	<b>17,5</b>	<b>16,7</b>
Sumažės	2,6	4,4	3,1	5,9	4,2	4,7	3,6	4,2
Nepakis	51,8	43,3	52,3	52,4	45,2	50,6	56,0	50,6
Padidės	22,8	31,1	14,1	19,4	16,9	24,7	21,1	20,9
Nebuvo tokio sunkumo	9,7	14,4	21,1	15,3	19,3	13,5	13,3	15,3
<b>Verslo partnerių įsiskolinimas 2015 m. pirmąjį pusmetį (proc. skirtumas)</b>	<b>-9,6</b>	<b>-6,6</b>	<b>-8,6</b>	<b>-12,4</b>	<b>-3,0</b>	<b>-15,3</b>	<b>-10,8</b>	<b>-9,8</b>
Mažas	22,8	22,2	22,7	27,1	19,3	30,6	22,3	24,1
Vidutinis	44,7	34,4	25,8	25,3	27,7	31,2	38,6	31,5
Didelis	13,2	15,6	14,1	14,7	16,3	15,3	11,5	14,3
Nebuvo tokio sunkumo	16,7	24,4	35,2	28,2	36,8	21,2	22,3	26,7
<b>Verslo partnerių įsiskolinimo tikėtina kaita 2015 m. antrąjį pusmetį (proc. skirtumas)</b>	<b>-2,7</b>	<b>10,0</b>	<b>4,7</b>	<b>4,7</b>	<b>4,3</b>	<b>8,3</b>	<b>-0,6</b>	<b>4,0</b>
Sumažės	13,2	8,9	7,0	10,0	7,2	8,8	13,3	9,8
Nepakis	49,1	40,0	43,8	45,3	41,6	47,7	45,2	44,8
Padidės	10,5	18,9	11,7	14,7	11,5	17,1	12,7	13,8
Nebuvo tokio sunkumo	9,7	13,3	20,3	18,2	19,3	13,5	15,1	15,9
<b>Mokesčių naštos padidėjimas 2015 m. pirmąjį pusmetį (proc. skirtumas)</b>	<b>31,5</b>	<b>34,4</b>	<b>28,2</b>	<b>31,8</b>	<b>39,8</b>	<b>36,5</b>	<b>17,4</b>	<b>31,2</b>
Mažas	9,7	6,7	10,9	8,8	6,6	8,8	12,1	9,2
Vidutinis	41,2	40,0	37,5	33,5	34,9	34,7	42,8	37,5
Didelis	41,2	41,1	39,1	40,6	46,4	45,3	29,5	40,4
Nebuvo tokio sunkumo	7,0	11,1	10,9	14,7	9,6	10,0	14,5	11,4
<b>Mokesčių naštos padidėjimo tikėtina kaita 2015 m. antrąjį pusmetį (proc. skirtumas)</b>	<b>23,7</b>	<b>21,1</b>	<b>18,7</b>	<b>28,2</b>	<b>26,5</b>	<b>25,3</b>	<b>18,7</b>	<b>23,5</b>
Sumažės	0,9	6,7	4,7	1,8	1,8	5,3	2,4	3,2
Nepakis	56,1	50,0	53,1	49,4	46,4	51,2	58,4	52,0
Padidės	24,6	27,8	23,4	30,0	28,3	30,6	21,1	26,7
Nebuvo tokio sunkumo	7,9	8,9	7,8	10,0	7,8	6,5	12,1	8,8
<b>Teisiniai ar administraciniai reikalavimai 2015 m. pirmąjį pusmetį (proc. skirtumas)</b>	<b>-1,8</b>	<b>-5,6</b>	<b>-5,4</b>	<b>-1,8</b>	<b>-1,8</b>	<b>-2,9</b>	<b>-3,4</b>	<b>-3,4</b>
Maži	21,1	18,9	23,4	20,0	18,7	22,9	20,9	20,9
Vidutiniai	31,6	38,9	32,0	26,5	29,5	32,4	31,3	31,3
Dideli	19,3	13,3	18,0	18,2	16,9	20,0	17,5	17,5
Nebuvo tokio sunkumo	20,2	23,3	23,4	30,0	27,7	20,6	24,9	24,9
<b>Teisinių ar administracinių reikalavimų tikėtina kaita 2015 m. antrąjį pusmetį (proc. skirtumas)</b>	<b>10,6</b>	<b>11,1</b>	<b>12,5</b>	<b>13,5</b>	<b>10,9</b>	<b>13,6</b>	<b>12,1</b>	<b>12,1</b>
Sumažės	2,6	3,3	1,6	1,8	1,2	4,1	1,2	2,2
Nepakis	50,9	48,9	50,0	50,6	43,4	51,8	55,4	50,2
Padidės	13,2	14,4	14,1	15,3	12,1	17,7	13,3	14,3
Nebuvo tokio sunkumo	12,3	15,6	17,2	21,2	18,1	13,5	19,9	17,1
<b>Kiti sunkumai 2015 m. pirmąjį pusmetį (proc. skirtumas)</b>	<b>-8,8</b>	<b>-4,5</b>	<b>-8,6</b>	<b>-5,9</b>	<b>-3,6</b>	<b>-8,9</b>	<b>-8,5</b>	<b>-7,0</b>
Maži	11,4	8,9	10,9	8,8	5,4	11,8	12,7	10,0
Vidutiniai	7,9	10,0	9,4	7,1	9,6	10,0	5,4	8,4
Dideli	2,6	4,4	2,3	2,9	1,8	2,9	4,2	3,0
Nebuvo tokio sunkumo	22,8	25,6	32,8	35,3	31,3	31,2	27,7	30,1
<b>Kitų sunkumų tikėtina kaita 2015 m. antrąjį pusmetį (proc. skirtumas)</b>	<b>0,9</b>	<b>2,2</b>	<b>2,3</b>	<b>4,1</b>	<b>1,8</b>	<b>1,7</b>	<b>4,2</b>	<b>2,6</b>
Sumažės	2,6	0,0	0,8	0,6	0,6	1,2	1,2	1,0
Nepakis	29,8	26,7	31,3	28,2	24,1	35,9	27,1	29,1
Padidės	3,5	2,2	3,1	4,7	2,4	2,9	5,4	3,6
Nebuvo tokio sunkumo	9,7	18,9	18,0	22,4	15,7	17,7	19,9	17,7

P3 lentelė. Įmonių pasiskirstymas pagal verslo finansinių poreikių tenkinimo kilmę (jei nenurodyta kitaip, %)

Rodikliai	Veikla				Įmonės dydis			Iš viso
	pramonė	statyba	prekyba	paslaugos	maža	vidutinė	didelė	
<b>Įmonių pasiskirstymas pagal verslo finansinių poreikių tenkinimą vidaus ištekliais</b>								
50 ir mažiau	21,1	30,0	21,1	11,8	14,5	19,4	24,7	<b>19,5</b>
60–70	13,2	4,4	12,5	6,5	6,6	8,8	12,1	<b>9,2</b>
80–90	19,3	18,9	14,9	20,6	13,9	15,9	25,9	<b>18,5</b>
100	37,7	42,2	49,2	55,3	61,5	48,8	31,9	<b>47,4</b>
<b>Įmonių pasiskirstymas pagal ketinimus verslo finansinius poreikius tenkinti vidaus ištekliais</b>								
50 ir mažiau	28,9	20,6	36,2	14,5	25,0	23,2	25,4	<b>24,5</b>
60–70	6,67	5,9	6,4	6,5	1,8	5,8	11,1	<b>6,4</b>
80–90	22,2	20,6	27,7	21,0	26,8	20,3	22,2	<b>22,9</b>
100	35,6	50,0	25,5	56,5	42,9	49,3	34,9	<b>42,6</b>
<b>Piniginių įsipareigojimų kredito įstaigoms, kuriuos reikia gražinti, neturėjusių įmonių dalis</b>	40,4	50,0	52,3	61,2	72,3	51,2	33,1	<b>52,2</b>
<b>Įmonių, kurių įsipareigojimai užtikrinti įkeistu turtu ar garantijomis, dalis</b>	80,9	73,3	77,1	63,6	60,9	73,5	79,3	<b>73,8</b>
<b>Veiksnių, lėmusių vidaus finansavimo šaltinių pasirinkimą tenkinant verslo poreikius, svarba</b>								
Pakankami vidaus ištekliai arba nėra poreikio skolintis (proc. skirtumas)	37,7	29,4	40,2	43,6	32,6	34,8	50,8	<b>39,1</b>
Įmonės savininkų nenoras priimti papildomų įsipareigojimų (proc. skirtumas)	8,2	-14,7	-0,9	0,0	3,5	-2,2	-4,5	<b>-1,0</b>
Įmonės savininkų nenoras prarasti įmonės valdymo kontrolę (proc. skirtumas)	9,4	-1,5	-7,1	3,4	0,7	-1,5	3,8	<b>1,0</b>
Įmonės savininkų nenoras dalytis uždirbtu pelnu (proc. skirtumas)	-8,2	-29,4	-25,9	-25,5	-22,9	-27,5	-17,4	<b>-22,7</b>
Informacijos trūkumas arba nežinojimas, kaip pritraukti išorės išteklių (proc. skirtumas)	-24,7	-13,2	-33,9	-24,2	-12,5	-25,4	-38,6	<b>-25,1</b>
Per dideli išorės išteklių kaina (proc. skirtumas)	15,3	14,7	15,2	13,4	21,5	21,0	0,0	<b>14,5</b>
Nepasitikėjimas kredito įstaigų sistema (proc. skirtumas)	-9,4	-11,8	-12,5	-2,7	6,9	0,0	-33,3	<b>-8,2</b>
Kredito įstaigos arba kito skolintojo atsisakymas teikti finansavimą (proc. skirtumas)	-15,3	-8,8	-14,3	-5,4	-6,3	-3,6	-22,0	<b>-10,4</b>
<b>Įmonių veiklos finansavimo priemonės (priemonę naudojančių įmonių dalis)</b>								
Vidaus ištekliai	91,2	91,1	97,7	91,2	92,8	91,8	94,0	<b>92,8</b>
Sąskaitos pereinimo ir kredito linijos	35,1	31,1	38,3	22,4	22,9	30,0	39,8	<b>30,9</b>
Bankų paskolos	45,6	32,2	32,8	18,2	16,9	30,6	45,2	<b>30,9</b>
Lizingas, išperkamoji nuoma, faktoringas	43,0	40,0	37,5	32,9	21,7	38,8	52,4	<b>37,7</b>
Akcinio kapitalo didinimas (nauja įmonės akcijų emisija)	9,7	17,8	14,1	15,9	10,2	15,3	17,5	<b>14,3</b>
Skolos vertybinių popierių emisija	4,4	11,1	7,8	10,0	6,6	8,8	9,6	<b>8,4</b>
ES fondų lėšų naudojimas	25,4	24,4	7,8	20,0	9,6	15,9	31,3	<b>18,9</b>
Prekybos kreditai	33,3	31,1	30,5	15,9	19,3	24,1	35,5	<b>26,3</b>
Valstybės ar savivaldybės	12,3	17,8	7,0	19,4	9,0	12,4	21,7	<b>14,3</b>

Rodikliai	Veikla				Įmonės dydis			Iš viso
	pramonė	statyba	prekyba	paslaugos	maža	vidutinė	didelė	
finansinė parama								
Kita	7,0	12,2	8,6	8,2	6,6	12,9	6,6	<b>8,8</b>
<b>Įmonių, ketinančių keisti veiklos finansavimo šaltinius, dalis</b>	<b>9,7</b>	<b>11,1</b>	<b>10,9</b>	<b>11,2</b>	<b>10,2</b>	<b>12,4</b>	<b>9,6</b>	<b>10,8</b>
<b>2015 m. antrąjį pusmetį plėtrą planuojančių įmonių dalis</b>	<b>39,5</b>	<b>37,8</b>	<b>36,7</b>	<b>36,5</b>	<b>33,7</b>	<b>40,6</b>	<b>38,0</b>	<b>37,5</b>
<b>Vidutinė svertinė<sup>4</sup> naudojamų išorės išteklių dalis, dalis</b>	<b>25,5</b>	<b>20,6</b>	<b>32,2</b>	<b>15,7</b>	<b>23,0</b>	<b>22,6</b>	<b>23,4</b>	<b>23,0</b>
<b>Teikiamų paskolų verslui prieinamumo vertinimas</b>								
Skolinimas verslui yra visiškai apribotas	12,3	12,2	9,4	12,9	17,5	12,9	4,8	<b>11,8</b>
Skolinimas verslui yra iš dalies apribotas	40,4	33,3	37,5	38,2	31,3	40,6	41,0	<b>37,7</b>
Skolinimas verslui yra toks pat, koks buvo anksčiau	21,1	17,8	24,2	16,5	18,7	15,3	25,3	<b>19,7</b>
Skolinimas verslui iš dalies yra prieinamesnis	7,0	8,9	3,9	4,7	3,6	5,9	7,8	<b>5,8</b>
Skolinimas verslui yra visiškai prieinamas	10,5	6,7	3,1	5,3	5,4	4,1	9,0	<b>6,2</b>
Nežino (neatsakė)	8,8	21,1	21,9	22,4	23,5	21,2	12,1	<b>18,9</b>
<b>Prašymų paskolinti ar pakeisti esamų įsipareigojimų sutarčių sąlygas tenkinimas</b>								
Prašymas buvo atmestas	12,5	6,7	3,9	12,5	36,4	6,5	2,6	<b>8,6</b>
Paskolino mažesnę negu prašyme nurodytą sumą	12,5	20,0	19,2	12,5	36,4	22,6	5,1	<b>16,1</b>
Paskolino visą prašyme nurodytą sumą	66,7	66,7	73,1	75,0	27,3	67,7	84,6	<b>70,4</b>
<b>Įmonių planuojamas skolinimosi iš kredito įstaigų poreikio pokytis (proc. skirtumas)</b>	<b>22,8</b>	<b>6,7</b>	<b>23,4</b>	<b>17,1</b>	<b>25,0</b>	<b>20,0</b>	<b>11,5</b>	<b>18,5</b>
Sumažėjo	4,5	20,0	6,4	14,6	10,0	8,6	13,5	<b>10,5</b>
Nepakito	68,2	53,3	63,8	53,7	55,0	62,9	55,7	<b>60,5</b>
Padidėjo	27,3	26,7	29,8	31,7	35,0	28,6	25,0	<b>29,0</b>

P4 lentelė. Prašymų pasiskolinti ar pakeisti esamų įsipareigojimų sąlygas netenkinimo priežastys (%; respondentų imtis – 20 įmonių)

	Iš viso
Bendra ekonominė aplinka	20,0
Per dideli jau turimi įmonės įsipareigojimai	20,0
Prasta įmonės finansinė būklė	15,0
Įmonės pateiktas projektas yra neperspektyvus	0,0
Prasta įmonės kreditavimo istorija	5,0
Nemotyvuotas kredito įstaigos atsakymas	30,0
Kita	5,0
Neatsakė	10,0

<sup>4</sup> Gaunama kiekvieno intervalo vidurkį pasveriant pagal respondentų, pasirinkusių atitinkamą atsakymą, skaičių. Įmonės, teikdamos atsakymus į klausimą, kokią dalį veiklos jos finansuoja išorės išteklių, galėjo pasirinkti iš šių intervalų (%): iki 5, 6–10, 11–20, 21–30, 31–40, 41–50, 51–60, 61–70, 71–80, 81–90, 91–100.

P5 lentelė. Įmonių planuojama finansavimo priemonių kaita (jei nenurodyta kitaip, %)

	Bus nustota naudoti	Naudojimas sumažės	Naudojimas nepakis	Naudojimas padidės	Bus pradėta naudoti
Vidaus ištekliai	1,9	14,8	42,6	35,2	1,9
Sąskaitos pereikvojimas ir kredito linijos	5,6	9,3	24,1	7,4	5,6
Bankų paskolos	1,9	9,3	13,0	14,8	14,8
Išperkamoji nuoma ir faktoringas	5,6	5,6	25,9	5,6	16,7
Akcinio kapitalo didinimas	5,6	7,4	11,1	7,4	1,9
Skolos vertybinių popierių emisija	5,6	5,6	11,1	5,6	0,0
ES fondų įsisavinimas	3,7	13,0	14,8	7,4	1,9
Prekybos kreditai	1,9	16,7	27,8	9,3	1,9
Valstybės ar savivaldybės finansinė parama	5,6	5,6	13,0	1,9	1,9
Kita	1,9	5,6	9,3	7,4	0,0

P6 lentelė. Iš išorės finansavimo šaltinių gautų lėšų panaudojimas (%; respondentų imtis – 123 įmonės)

	Iš viso
Įrenginių, mašinų, transporto priemonių remontas, įsigijimas ar nuoma	48,0
Žaliavų, medžiagų, kuro, prekių, skirtų perparduoti, įsigijimas	42,3
Pastatų, inžinerinių statinių statyba, rekonstravimas, įsigijimas (nuoma)	22,8
Paslaugų pirkimas	15,4

P7 lentelė. Skolinimosi galimybių ir kredito įstaigų teikiamų paslaugų standartų vertinimas (jei nenurodyta kitaip, %; respondentų imtis – 81 įmonė)

	Iš viso
<b>Skolinimosi galimybių pokytis (proc. skirtumas)</b>	<b>12,4</b>
Sumažėjo	23,5
Nepakito	50,6
Padidėjo	11,1
<b>Kredito įstaigų teikiamų paslaugų standartų pokytis (proc. skirtumas)</b>	<b>24,7</b>
Švelnėjo	9,9
Nepakito	37,0
Griežtėjo	34,6

P8 lentelė. Svarbių veiksnių pasirenkant kredito įstaigą vertinimas (jei nenurodyta kitaip, %; respondentų imtis – 240 įmonių)

	Iš viso
Kredito įstaigos skolinimo sąlygos yra palankios	87,6
Kredito įstaiga greitai priima sprendimus	82,5
Kredito įstaigos siūlomų paslaugų įkainiai yra maži	81,3
Kredito įstaiga turi platų paslaugų asortimentą	69,2
Kredito įstaiga išmano veiklą, kurią vykdo jūsų įmonė	55,8
Kredito įstaigos platus padalinių tinklas	34,6
Įmonės savininkų (valdytojų) asmeniniai ryšiai su kredito įstaiga	31,4

P9 lentelė. Skolinimosi galimybių pokyčių priežastys (jei nenurodyta kitaip, %; respondentų imtis – 81 įmonė)

	Iš viso
Palūkanų normos pokyčiai	30,9
Naujos paskolos ir įkeičiamo turto santykis	30,9
Įkeičiamo turto reikalavimai	25,9
Sudėtinga finansavimo gavimo procedūra	23,5
Kitos skolinimosi išlaidos (pvz., banko kredito sutarties mokestis)	19,8
Kita	1,2