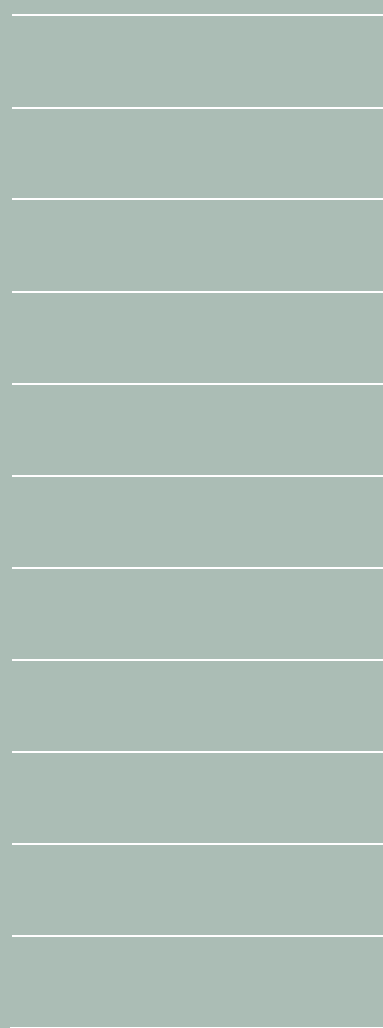




LIETUVOS BANKAS

NEFINANSINIŲ ĮMONIŲ  
APKLAUSOS DĖL VEIKLOS  
FINANSAVIMO  
APŽVALGA

2013



# NEFINANSINIŲ ĮMONIŲ APKLAUSOS DĖL VEIKLOS FINANSAVIMO APŽVALGA 2013 / 1

Nefinansinių įmonių apklausa dėl veiklos finansavimo skirta nefinansinių įmonių paklausai finansiniams ištekliams, skolinti-  
mosi iš kredito ir kitų finansų įstaigų pokyčiams ir skolinimo sąlygų kaitai įvertinti, taip pat informacijai apie nefinansinių  
įmonių finansinę būklę ir veiklos pokyčius gauti.

Rengiant Nefinansinių įmonių apklausos dėl veiklos finansavimo apžvalgą, naudoti Lietuvos banko užsakymu atliktos  
nefinansinių įmonių apklausos duomenys.

Pastaba: pažymėtina, kad dėl pasikeitusios apklausos metodikos, jos rezultatai nelygintini su anksčiau atliktomis nefinansinių įmonių apklausomis dėl veiklos finansavimo. Todėl šioje apžvalgoje pateikti paveikslai, kuriuose parodyti ankstesnių apklausų rezultatai, naudotini tik informacijos tikslais.

## APKLAUSOS TIKSLAI, SUDARYMO METODAI IR PRINCIPAI

Nefinansinių įmonių apklausos dėl veiklos finansavimo atliekamos du kartus per metus norint įvertinti nefinansinių įmonių paklausą finansiniams ištekliams, skolinimosi iš kredito ir kitų finansų įstaigų<sup>1</sup> (toliau – kredito įstaigos) pokyčius ir skolinimo sąlygų kaitą, taip pat gauti informacijos apie nefinansinių įmonių finansinės būklės ir veiklos pokyčius. Nefinansinės įmonės apklaustos 2013 m. kovo mėn., atsakymai gauti iš 500 Lietuvoje veikiančių nefinansinių įmonių (toliau – įmonės).

Per Lietuvos banko užsakytu atliktą įmonių apklausą dėl veiklos finansavimo telefonu (CATI) apklausti įmonių, suskirstytų pagal veiklos sritis (atsižvelgus į sukurtą pridėtinę vertę) ir darbuotojų skaičių, vadovai arba finansininkai. Du trečdalius apklausoje dalyvavusių respondentų sudarė įmonės, turinčios iki 50, ir trečdalis – 50 ir daugiau darbuotojų (žr. 1 lentelę). Apklausoje dalyvavusių įmonių vidutinis veiklos laikotarpis – 15 metų. Daugiau nei 90 proc. apklausoje dalyvavusių įmonių veikė kaip akcinė ar uždaroji akcinė bendrovė, kitą įmonių dalį sudarė individualios įmonės, ūkinės bendrijos, savivaldybės ir kitos įmonės.

1 lentelė. Apklausoje dalyvavusių įmonių skaičius pagal veiklos sritį ir darbuotojų skaičių

Darbuotojų skaičius	Pramonė	Statyba	Prekyba	Paslaugos	Iš viso
1–9 darbuotojai	31	29	39	68	167
10–49 darbuotojai	31	30	46	60	167
50 ir daugiau	64	31	30	41	166
Iš viso	126	90	115	169	500

2 lentelė. Apklausoje dalyvavusių įmonių skaičius pagal veiklos sritį ir registracijos vietovę

Apskritis	Pramonė	Statyba	Prekyba	Paslaugos	Iš viso
Alytaus	7	5	4	4	20
Kauno	29	13	32	26	100
Klaipėdos	7	14	6	36	63
Marijampolės	5	3	6	12	26
Panevėžio	14	9	8	9	40
Šiaulių	10	8	11	26	55
Tauragės	3	0	1	8	12
Telšių	4	7	7	4	22
Utenos	7	2	1	8	18
Vilniaus	40	29	39	36	144
Iš viso	126	90	115	169	500

Apklausą sudaro 4 dalys. Pirmoje dalyje pateikiami apibendrinti duomenys apie įmonių demografines savybes ir pagrindinių finansinių rodiklių kaitą. Antroje dalyje nagrinėjamas įmonių veiklos finansavimas ir jo šaltiniai. Trečioje dalyje apibendrinamas įmonių skolinimosi iš kredito įstaigų vertinimas. Ketvirtoje dalyje aptariami įmonių ir kreditorių santykiai. Aiškinant gautus apklausos rezultatus, būtina atsižvelgti į statistinės paklaidos tikimybę, kuri visada galima atliekant atrankinius kiekybinius tyrimus.

Apžvalgoje pusmetis apima metų kalendorinį pusmetį, t. y. pirmas pusmetis apima sausio–birželio mėn., o antras – liepos–gruodžio mėn.

Procentų skirtumas apibrėžiamas kaip įmonių, atsakiusių, kad skolinimo sąlygos griežtinamos, procento ir įmonių, atsakiusių, kad skolinimo sąlygos švelninamos, procento skirtumas. Teigiamas procentų skirtumas reiškia, kad įmonės mano, jog kredito įstaigos sugriežtino skolinimo sąlygas, neigiamas (su minuso ženklu) – kad sušvelnino. Analogiškai procentų skirtumas aiškinamas apskaičiuojant finansinių rodiklių pokyčius: teigiamas procentų skirtumas reiškia, kad rodiklis pagerėjo, neigiamas – kad sumažėjo.

<sup>1</sup> Šioje apklausoje kredito ir kitos finansų įstaigos – tai komerciniai bankai, kredito unijos, lizingo bendrovės ir kiti investavimo subjektai, iš kurių nefinansinės įmonės savo veiklos reikmėms skolinasi piniginius išteklius, kuriuos reikia gražinti.

## SANTRAUKA

- 2012 m. antrąjį pusmetį pagerėjo visi apklaustų įmonių pagrindiniai finansiniai rodikliai: didėjo pardavimų pajamos, nuosavo kapitalo ir turto balansinė vertė. Pelningai dirbo beveik trys ketvirtadaliai apklausoje dalyvavusių įmonių.
- Paprašytos įvardyti, kaip per ateinantį pusmetį keisis sunkumai, su kuriais susiduriama, įmonės nurodė, kad didės gamybos sąnaudos ir stiprės konkurencija, o klientų trūkumas ar finansavimo šaltinių pritraukimas taps mažiau aktualus. Viešojoje erdvėje tebesitęsiant diskusijoms dėl mokesčių peržiūros, verslas, kaip vieną iš svarbiausių ateities problemų, įvardija galimą mokesčių naštos padidėjimą.
- Beveik du trečdaliai apklaustų įmonių 2012 m. antrąjį pusmetį visus verslo finansinius poreikius tenkino iš vidinių finansavimo šaltinių. Reikšmingiausia įtaką sprendimui nesiskolinti darė pakankami vidiniai ištekliai.
- 2013 m. pirmąjį pusmetį verslo plėtrą planuoja daugiau nei trečdalis apklaustų įmonių. Tarp sektorių daugiausia didinti veiklos apimtį ketina statybos ir pramonės įmonės.
- Beveik pusė apklausoje dalyvavusių įmonių nurodė poreikį skolintis iš kredito įstaigų. Aktyviausiai skolintis planuoja pramonės ir statybos įmonės. Beveik pusę įmonių skolintas lėšas naudos įrenginiams, mašinoms, transporto priemonėms remontuoti ar įsigyti.
- Du trečdaliai besiskolinančių įmonių mano, kad skolinimosi sąlygos nesikeitė, tačiau nurodžiusių, kad skolinimosi sąlygos sušvelnėjo buvo daugiau nei teigusių, kad jos griežtėjo.

## 1. Nefinansinių įmonių verslo tendencijos

**2012 m. antrąjį pusmetį apklaustų įmonių visi pagrindiniai finansiniai rodikliai pagerėjo (žr. 1 pav.), daugėjo pelningai veikiančių įmonių.** Didėjo pardavimų pajamos, nuosavo kapitalo ir turto balansinė vertė, buvo daugiau įmonių, didinusių darbuotojų skaičių negu tų, kurios jį mažino. 2012 m. antrąjį pusmetį pelną gavusių įmonių dalis padidėjo daugiau nei 5 proc., o pelningai dirbo beveik trys ketvirtadaliai apklaustų įmonių. 2012 m. antrąjį pusmetį reikšmingai (daugiau nei penktadaliu) padaugėjo pelningai dirbančių statybos įmonių. Geresnius veiklos rezultatus rodė ir labiau į eksportą orientuotos įmonės.

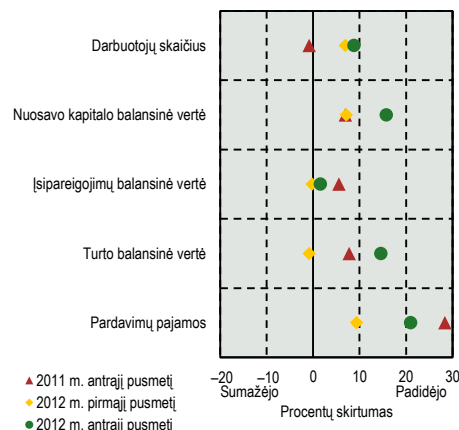
**Beveik 40 proc. apklaustų įmonių pardavimų pajamos padidėjo, o truputį daugiau nei 40 proc. nepasikeitė.** 2012 m. antrąjį pusmetį daugiausia pardavimų pajamos didėjo statybos įmonėse – tokių buvo daugiau nei pusė. Nedaug nuo statybos įmonių atsiliko ir pramonės bei prekybos įmonės. Tarp paslaugų įmonių pardavimų pajamos didino daugiau nei ketvirtadalis, bet beveik tiek pat buvo ir tų, kurių pardavimų apimtys mažėjo.

**Darbuotojų skaičių didino visų sektorių, išskyrus statybos, įmonės.** Jį didino net trečdalis apklaustų pramonės įmonių. Šio sektoriaus įmonių darbuotojų skaičiaus augimą galima pagrįsti tuo, kad jos demonstravo labai gerus rezultatus. Statybos sektoriuje buvo daugiau įmonių, mažinusių darbuotojų skaičių nei jį didinusių, bet skirtumas buvo nedidelis. Nors pagerėję statybos įmonių finansiniai rodikliai leido tikėtis darbuotojų skaičiaus augimo, tai stabdė 2012 m. mažėjusi šio sektoriaus įmonių sukuriama pridėtinė vertė ekonomikoje.

**Esant geriems veiklos rodikliams, didžiąjai įmonių daliai sunkumų, su kuriais jos susidūrė, reikšmė buvo maža.** Apklausoje dalyvavusios įmonės nurodė sunkumų svarbą jų veiklai 2012 m. antrąjį pusmetį vertino labiau kaip mažą (žr. 2 pav.). Tik apklaustos statybos įmonės klientų trūkumą ir padidėjusią konkurenciją įvardijo kaip labiau didelį nei mažą sunkumą. Taip pat, palyginti su kitais sektoriais, statybos įmonėms aktualesnis yra verslo partnerių įsiskolinimas, finansavimo šaltinių pritraukimas. Apklausoje išsiskyrė pramonės sektoriaus įmonės tuo, kad visus sunkumus vertino kaip labai mažus.

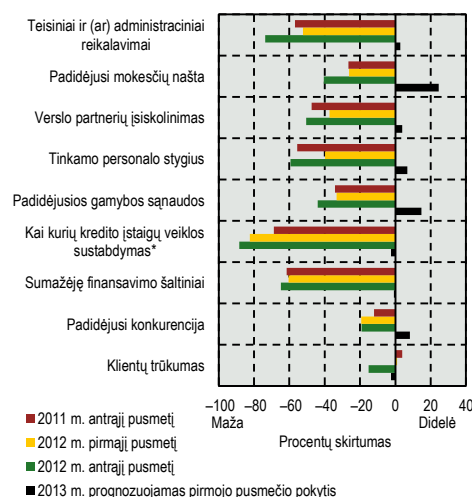
**Viešojoje erdvėje tebesitęsiant diskusijoms dėl mokesčių peržiūros, verslas svarbiausia ateities problema įvardijo galimą mokesčių naštos padidėjimą.** Tarp didžiausių sunkumų, su kuriais apklaustos įmonės susidurs 2013 m. pirmąjį pusmetį, jos nurodė tai, kad padidės gamybos sąnaudos ir išaugs konkurencija. Kad gamybos sąnaudos didės, labiausiai mano pramonės ir statybos sektoriai. Apklausoje dalyvavusios įmonės tikisi, kad 2013 m. pirmąjį pusmetį bus lengviau pritraukti klientų ar išorinių finansavimo šaltinių. Statybos sektoriaus įmonės iš bendrų rezultatų išskiria ir kaip labai svarbias ateities problemas mato tinkamo personalo stygių ir konkurencijos didėjimą.

1 pav. Nefinansinių įmonių pagrindinių finansinių rodiklių ir darbuotojų skaičiaus kaita



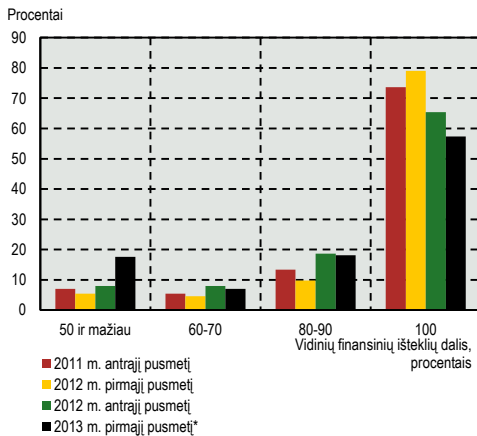
Šaltiniai: Nefinansinių įmonių apklausa dėl finansavimo sąlygų.  
Pastaba: dėl pasikeitusios apklausos metodikos jos rezultatai nelygintini su anksčiau atliktomis apklausomis.

2 pav. Sunkumų, su kuriais susidūrė nefinansinės įmonės, reikšmė ir tikėtina jų kaita 2013 m. pirmąjį pusmetį



Šaltiniai: Nefinansinių įmonių apklausa dėl finansavimo sąlygų.  
Pastaba: dėl pasikeitusios apklausos metodikos jos rezultatai nelygintini su anksčiau atliktomis apklausomis.  
\* Šį sunkumą prašyta įvardyti 2011–2012 m. antrąjį pusmetį.

3 pav. Įmonių pasiskirstymas pagal verslo finansinių poreikių tenkinimo kilmę

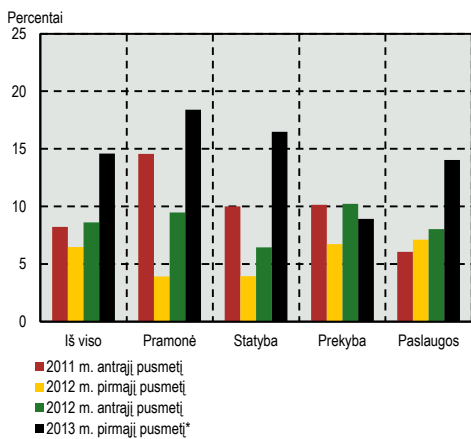


Šaltiniai: Nefinansinių įmonių apklausa dėl finansavimo sąlygų.

Pastaba: dėl pasikeitusios apklausos metodikos jos rezultatai nelygintini su anksčiau atliktomis apklausomis.

\* Verslo plėtrą planuojančios įmonės.

4 pav. Išoriniais finansavimo ištekliais tenkinama verslo finansinių poreikių dalis



Šaltiniai: Nefinansinių įmonių apklausa dėl finansavimo sąlygų.

Pastaba: dėl pasikeitusios apklausos metodikos jos rezultatai nelygintini su anksčiau atliktomis apklausomis.

\* Verslo plėtrą planuojančios įmonės.

## 2. Nefinansinių įmonių veiklos finansavimas ir jo šaltiniai

2012 m. antrąjį pusmetį beveik du trečdaliai visų apklausoje dalyvavusių įmonių verslo finansinius poreikius tenkino vien tik iš vidinių finansavimo šaltinių (žr. 3 pav.). Respondentų, kurie 50 proc. ir daugiau verslo finansinių poreikių tenkino iš vidinių finansavimo šaltinių, nuomone, reikšmingiausia įtaką tokiam pasirinkimui darė pakankami vidiniai finansavimo ištekliai, o mažiausią svarbą tam turėjo informacijos trūkumas, įmonės savininkų nenoras dalintis pelnu ar nepasitikėjimas kredito įstaigomis. Labiau skolintis yra linkę statybos ir paslaugų sektoriai. Tarp įmonių, kurios daugiau nei pusę verslo finansinių poreikių tenkino iš vidinių finansavimo šaltinių, 16 proc. mano, kad pritraukti išorinius finansavimo šaltinius yra brangu.

2012 m. antrąjį pusmetį vidutiniškai dešimtadalį finansinių poreikių įmonės tenkino iš išorinių finansavimo šaltinių (žr. 4 pav.). Populiariausi iš jų buvo bankų paskolos (naudojosi 29 % apklaustų įmonių), lizingas ir faktoringas (23 %), sąskaitos pereinimo ir kredito linijos (18 %). Išoriniais ištekliais mažiau naudojosi statybos ir paslaugų įmonės, bet statybos įmonės aktyviai naudotis išoriniais finansavimo šaltiniais planuoja ateityje.

2013 m. pirmąjį pusmetį 8 proc. apklausoje dalyvavusių įmonių ketina keisti veiklos finansavimo šaltinius. Daugiausia tai daryti planuoja pramonės ir statybos įmonės. Apklausoje dalyvavusios įmonės numato daugiausia naudotis bankų paskolomis, sąskaitos pereinimo ir kredito linijos galimybėmis. Prekybos ir pramonės įmonės pritraukti papildomų lėšų planuoja didindamos akcinį kapitalą.

2013 m. pirmąjį pusmetį verslo plėtrą numato 36 proc. apklaustų įmonių, beveik 15 proc. šios plėtros poreikių tikimasi finansuoti skolintomis lėšomis. Daugiau nei pusė įmonių nurodė, kad verslo plėtrą finansuos tik iš vidinių šaltinių. Daugiausia plėtrą planuoja statybos ir pramonės, o mažiausiai – paslaugų įmonės. Tarp apklaustų statybos įmonių beveik trečdalis numato 50 proc. ir daugiau plėtros finansuoti iš skolintų lėšų, tarp pramonės įmonių tokių yra penktadalys. O didžioji prekybos įmonių dalis plėtrą finansuos daugiausia nuosavomis lėšomis.

### 3. Skolinimosi iš kredito įstaigų vertinimas

Beveik 52 proc. apklausoje dalyvavusių įmonių nurodė, kad 2012 m. antrąjį pusmetį nesiskolino iš kredito įstaigų (žr. 5 pav.). Beveik 92 proc. nesiskolinusių įmonių sudarė įmonės, turinčios iki 50 darbuotojų. Analizuojant pagal sektorius, aktyviausiai su kredito įstaigomis bendradarbiavo ir skolinosi finansinių išteklių savo veiklos reikmėms pramonės įmonės, o pasyviausiai – paslaugų įmonės. Trys ketvirtadaliai turimų įsipareigojimų kredito įstaigoms buvo užtikrinti turto įkeitimu ar garantijomis, o daugiausia už prisiimtus finansinius įsipareigojimus įkeitusios turtą ar kitaip už juos garantavusios buvo pramonės ir prekybos įmonės. Didžiausia įsipareigojimų kredito įstaigoms dalis, palyginti su visais balansiniais įsipareigojimais, 2012 m. antrojo pusmečio pabaigoje teko paslaugų, o mažiausia – prekybos įmonėms.

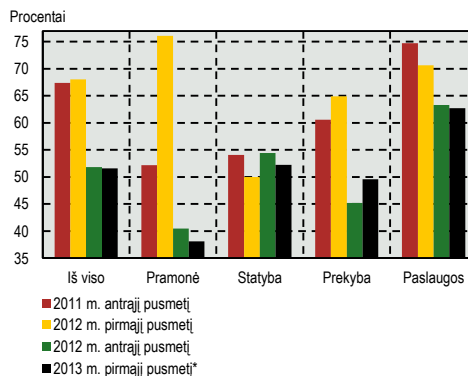
2012 m. antrąjį pusmetį įmonės už prisiimtus finansinius įsipareigojimus mokėjo 4,3 proc. vidutinės metinės palūkanas (žr. 6 pav.). Mažesnes (4,0 %) palūkanų normas mokėjo įmonės, turinčios 50 ir daugiau darbuotojų. Mažesnės apklausoje dalyvavusioms įmonėms buvo taikoma 4,6 proc. palūkanų norma. Įmonės nurodė, kad trečdaliui jų 2012 m. antrąjį pusmetį palūkanos sumažėjo, o beveik dviem trečdaliams – nesikeitė.

2012 m. antrąjį pusmetį į kredito įstaigas, norėdamos pasiskolinti ar pakeisti esamų įsipareigojimų sutarčių sąlygas, kreipėsi daugiau nei 40 proc. įmonių, jau turinčių įsipareigojimų kredito įstaigoms. Daugiau nei keturi penktadaliai visų įmonių prašymų buvo patenkinti ir paskolinta visa nurodyta suma (žr. 7 pav.). Kredito įstaigos visiškai patenkino daugiausia prekybos įmonių prašymų (92 %), mažiausiai (75 %) – pramonės įmonių prašymų. Tarp nevisiškai patenkintų ar atmestų prašymų priežasčių įmonės dažniausiai nurodė per didelius jau turimus finansinius įsipareigojimus (žr. 8 pav.). Pasak apklaustų įmonių, pastaruoju metu galimybė pasiskolinti ar pakeisti esamų įsipareigojimų sutarties sąlygas praktiškai nepasikeitė, nors pramonės sektoriaus įmonės mano, kad galimybė skolintis didėjo, o paslaugų įmonės – kad sumažėjo.

Beveik du trečdaliai besiskolinančių įmonių mano, kad skolinimosi sąlygos nesikeitė, tačiau įmonių, manančių, kad skolinimosi sąlygos sušvelnėjo buvo daugiau nei nurodžiusių, kad jos griežtėjo. Sąlygų švelnėjimui didžiausią įtaką turėjo naujos paskolos ir įkeičiamo turto santykio sumažėjimas, nors kokybės reikalavimai įkeičiamam turtui iš esmės nepasikeitė. Kad sušvelnėjo skolinimosi sąlygos, daugiausia nurodė įmonės, turinčios 50 ir daugiau darbuotojų. O mažesnių įmonių beveik trečdalis manė, kad jos sugriežtėjo.

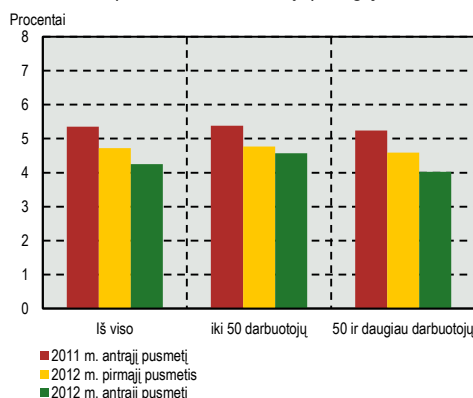
2013 m. pirmąjį pusmetį skolinimąsi iš kredito įstaigų planuoja didinti visų ekonominių veiklų įmonės. Aktyviausiai skolintis planuoja pramonės ir statybos įmonės. Daugiau nei trečdalis besiskolinančių įmonių planuoja skolinimąsi didinti, o mažiau nei dešimtadalis – mažinti. Skolintas lėšas įmonės daugiausia naudos įrenginiams, mašinoms, transporto priemonėms remontuoti ar įsigyti (44 %), taip pat žaliavoms ar medžiagoms įsigyti (25 %) ir pastatams ar inžineriniams statiniams statyti, rekonstruoti, išsinuotuoti ir įsigyti (14 %).

5 pav. Nefinansinių įmonių, nesiskolinusių iš kredito įstaigų, dalis



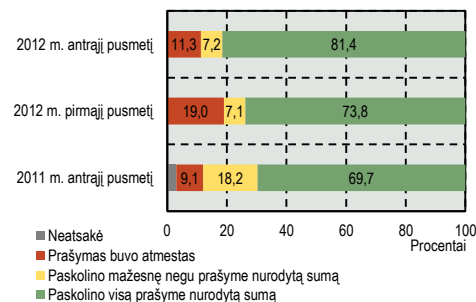
Šaltiniai: Nefinansinių įmonių apklausa dėl finansavimo sąlygų.  
Pastaba: dėl pasikeitusios apklausos metodikos jos rezultatai nelygintini su anksčiau atliktomis apklausomis.  
\* Verslo plėtrą planuojančios įmonės.

6 pav. Nefinansinių įmonių vidutinės metinės palūkanų normos už prisiimtus finansinius įsipareigojimus



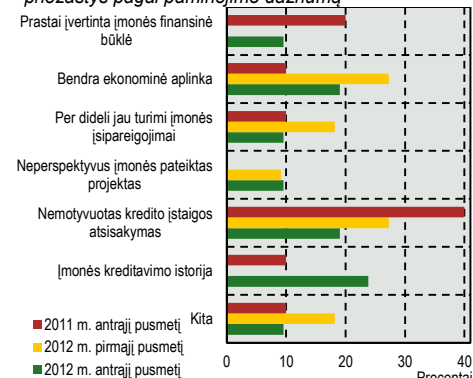
Šaltiniai: Nefinansinių įmonių apklausa dėl finansavimo sąlygų.  
Pastaba: dėl pasikeitusios apklausos metodikos jos rezultatai nelygintini su anksčiau atliktomis apklausomis.

7 pav. Prašymų pasiskolinti ir (ar) pakeisti esamų įsipareigojimų sutarčių sąlygas tenkinimas



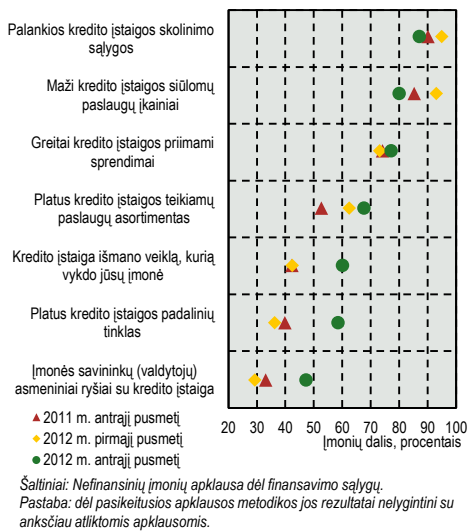
Šaltiniai: Nefinansinių įmonių apklausa dėl finansavimo sąlygų.  
Pastaba: dėl pasikeitusios apklausos metodikos jos rezultatai nelygintini su anksčiau atliktomis apklausomis.

8 pav. Prašymų paskolinti ir (ar) pakeisti esamų sutarčių sąlygas netenkinimo ar nevisiško patenkinimo priežastys pagal paminėjimo dažnumą

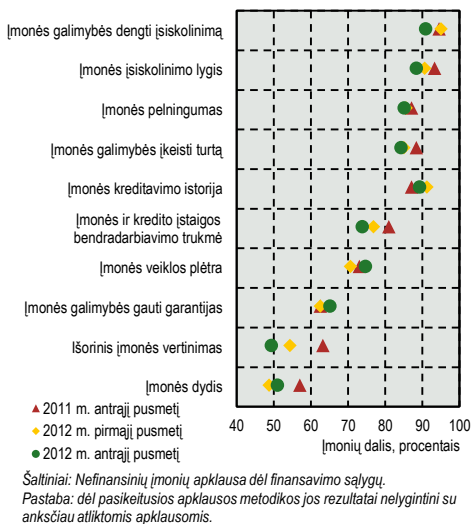


Šaltiniai: Nefinansinių įmonių apklausa dėl finansavimo sąlygų.  
Pastaba: dėl pasikeitusios apklausos metodikos jos rezultatai nelygintini su anksčiau atliktomis apklausomis.

9 pav. Įmonių, kurioms nurodyti veiksniai yra svarbūs ir labai svarbūs pasirenkant kredito įstaigą, dalis



10 pav. Įmonių, kurių nuomone nurodyti veiksniai yra svarbūs ir labai svarbūs kredito įstaigoms priimant sprendimą skolinti, dalis



## 4. Nefinansinių įmonių ir kreditorių santykiai

Svarbiausi kredito įstaigos pasirinkimą lemiantys veiksniai įmonėms buvo kredito įstaigos skolinimo sąlygų palankumas, maži paslaugų įkainiai ir greitas sprendimų priėmimas (žr. 9 pav.). Įmonės savininkų (valdytojų) asmeniniai ryšiai su kredito įstaiga buvo mažiausiai svarbūs pasirenkant kredito įstaigą. Apklaustų įmonių vertinimu, kredito įstaigai priimant sprendimą skolinti, svarbiausia yra įmonės galimybės dengti įsiskolinimą, jau turimų įsiskolinimų lygis ir kreditavimo istorija (žr. 10 pav.). Kaip mažiausiai svarbų veiksnį, įmonės įvardijo jų užimamos rinkos dalį. Veiksniai, kurie, pasak apklaustų įmonių, yra svarbūs kredito įstaigai priimant sprendimą skolinti, tarp skirtingą ekonominę veiklą vykdančių įmonių beveik nesiskyrė. Apklaustų pramonės įmonių manymu, kredito įstaigoms mažiau svarbi jų kreditavimo istorija ir pelningumas (pelno ir pardavimo pajamų santykis). Prekybos įmonės nurodė, kad kredito įstaigos labiau atsižvelgia į bendradarbiavimo su jomis laikotarpį, o statybos įmonės – kad galimybę gauti finansavimą didina papildomos garantijos.

Apžvalgą parengė Lietuvos banko  
Ekonomikos ir finansinio stabilumo tarnybos  
Finansinio stabilumo departamentas