

NEFINANSINIŲ ĮMONIŲ APKLAUSOS DĖL VEIKLOS FINANSAVIMO APŽVALGA 2012 m. spalio mėn.

SANTRAUKA

- Apklaustų nefinansinių įmonių vertinimu, per pusmetį naujo skolinimosi galimybės sumažėjo, o paskolų standartai tapo griežtesni. Nepaisant to, apklausos rezultatai rodo, kad įmonių, kurių prašymai pasiskolinti ir (ar) pakeisti esamų įsipareigojimų sutarčių sąlygas buvo visiškai patenkinti, dalis padidėjo.
- Didžiąją savo veiklos išlaidų dalį (93,5 %) nefinansinės įmonės finansuoja vidiniais finansiniais ištekliais ir taip ketina daryti ateityje. Daugiausia vidiniais finansiniais ištekliais naudojami mažos įmonės, turinčios iki 10 darbuotojų. 2012 m. antrąjį pusmetį nefinansinės įmonės sieks šiek tiek daugiau pritraukti išorinių finansavimo šaltinių.
- Daugiausia plėtrą planuoja statybos, o mažiausiai – paslaugų įmonės. 2012 m. antrąjį pusmetį nefinansinės įmonės beveik 15 proc. verslo plėtros sieks finansuoti skolinimomis lėšomis – šiek tiek daugiau negu per prieš pusmetį atliktą analogišką apklausą.
- Bankų skolinimo politikos pokyčiai nėra esminis įmonių veiklą ribojantis veiksnys. 2012 m. pirmąjį pusmetį dauguma apklaustų įmonių išorinių finansavimo šaltinių sumažėjimą vertina kaip mažą sunkumą, o ateityje didesnį susirūpinimą joms kels išaugusios gamybos sąnaudos, konkurencija ir galinti padidėti mokesčių našta.
- Didžiausią apklausoje dalyvavusių respondentų dalį sudarė smulkaus ir vidutinio verslo (iki 250 darbuotojų) įmonės. Beveik 59 proc. apklausoje dalyvavusių įmonių turi iki 10, 31 proc. – nuo 10 iki 50, daugiau negu 10 proc. – nuo 50 darbuotojų.

APKLAUSOS TIKSLAI, SUDARYMO METODAI IR PRINCIPAI

Nefinansinių įmonių apklausos dėl veiklos finansavimo atliekamos du kartus per metus norint įvertinti nefinansinių įmonių paklausą finansiniams ištekliams, skolinimosi iš kredito ir kitų finansų įstaigų¹ (toliau – kredito įstaigos) pokyčius ir skolinimo sąlygų kaitą, taip pat gauti informacijos apie nefinansinių įmonių finansinės būklės ir veiklos pokyčius. Nefinansinės įmonės apklaustos 2012 m. rugsėjo mėn., atsakymai gauti iš 501 Lietuvoje veikiančios nefinansinės įmonės (toliau – įmonės).

Per Lietuvos banko užsakymu atliktą įmonių apklausą dėl veiklos finansavimo telefonu (CATI) buvo apklausti įmoniai, suskirstytų pagal veiklos sritį ir registracijos vietovės kvotas (atsižvelgus į sukurta pridėtinę vertę), vadovai arba finansininkai.

1 lentelė. Apklausoje dalyvavusių nefinansinių įmonių skaičius pagal veiklos sritį ir registracijos vietovę

Apskritis	Pramonė	Statyba	Prekyba	Paslaugos	Iš viso
Alytaus	2	2	5	11	20
Kauno	10	8	29	55	102
Klaipėdos	6	5	14	37	62
Marijampolės	2	1	5	10	18
Panevėžio	4	2	9	20	35
Šiaulių	4	2	10	23	39
Tauragės	1	1	4	6	12
Telšių	2	2	5	10	19
Utenos	2	1	4	9	16
Vilniaus	13	14	46	105	178
Iš viso	46	38	131	286	501

Apklausos klausimai suskirstyti į keturias grupes: pirma grupė – nefinansinės įmonės demografinės savybės ir pagrindinių finansinių rodiklių kaita, antra grupė – veiklos finansavimas ir jo šaltiniai, trečia grupė – skolinimasis iš kredito įstaigų ir ketvirta grupė – įmonės ir kreditoriaus santykiai. Aiškinant gautus apklausos rezultatus, būtina atsižvelgti į statistinės paklaidos tikimybę, kuri visada galima atliekant atrankinius kiekybinius tyrimus.

Apžvalgoje pusmetis apima metų kalendorinį pusmetį, t. y. pirmas pusmetis apima sausio–birželio mėn., o antras – liepos–gruodžio mėn.

Procentų skirtumas apibrėžiamas kaip įmonių, atsakiusių, kad skolinimo sąlygos griežtinamos, procento ir įmonių, atsakiusių, kad skolinimo sąlygos švelninamos, procento skirtumas. Teigiamas procentų skirtumas reiškia, kad įmonės mano, jog kredito įstaigos sugriežtino skolinimo sąlygas, neigiamas (su minuso ženklu) – kad sušvelnino. Analogiškai procentų skirtumas aiškinamas apskaičiuojant finansinių rodiklių pokyčius: teigiamas procentų skirtumas reiškia, kad rodiklis pagerėjo, neigiamas – kad sumažėjo.

¹ Šioje apklausoje kredito ir kitos finansų įstaigos – tai komerciniai bankai, kredito unijos, lizingo bendrovės ir kiti investavimo subjektai, iš kurių nefinansinės įmonės savo veiklos reikmėms skolinasi piniginius išteklius, kuriuos reikia grąžinti.

NEFINANSINIŲ ĮMONIŲ APKLAUSOS DĖL VEIKLOS FINANSAVIMO REZULTATAI

Įmonės vidutiniškai daugiau kaip 90 proc. verslo finansinių poreikių tenkino pasinaudodamos vidiniais šaltiniais. Remiantis apklausos rezultatais, reikšmingiausią įtaką tokiam pasirinkimui darė pakankami vidiniai finansavimo ištekliai ir įmonės savininkų nenoras prisiimti papildomų įsipareigojimų. Ateityje verslo finansavimo struktūra neturėtų daug keistis, nors 2012 m. antrąjį pusmetį nefinansinės įmonės sieks daugiau pritraukti išorinių finansavimo šaltinių. Iš jų populiariausios bus kredito įstaigų teikiamos paskolos, sąskaitos pereinimo, lizingas, išperkamoji nuoma ir faktoringas.

2012 m. antrąjį pusmetį optimistiškai planuoja savo veiklą ir yra numaćiusios verslo plėtrą 29,4 proc. apklaustų įmonių, t. y. truputį mažiau (-1,9 %) negu per prieš pusmetį atliktą analogišką apklausą. Daugiausia plėtrą planuoja statybos, o mažiausiai – paslaugų įmonės. Beveik 15 proc. verslo plėtros nefinansinės įmonės sieks finansuoti skolinimomis lėšomis, o paskolintas lėšas daugiausia naudos įrenginiams, mašinoms, medžiagoms ir žaliavoms įsigyti. Įmonės, turinčios iki 10 darbuotojų, skolinimomis lėšomis sieks finansuoti 11,7 proc. verslo plėtros, o turinčios daugiau darbuotojų nusiteikusios pritraukti daugiau išorinių finansavimo šaltinių (18 %).

2012 m. pirmąjį pusmetį įmonių, kurios nurodė, kad nesiskolino piniginių išteklių savo veiklos reikmėms, dalis šiek tiek padidėjo ir sudarė beveik 80 proc. apklausoje dalyvavusių respondentų. Apie 90 proc. įmonių, kurios turėjo iki 10 darbuotojų, visus verslo finansinius poreikius tenkina vien tik iš vidinių finansavimo šaltinių.

Beveik 75 proc. visų įmonių, 2012 m. pirmąjį pusmetį besikreipusių į kredito įstaigas pasiskolinti lėšų ir (ar) pakeisti esamų įsipareigojimų sutarčių sąlygas, prašymai buvo visiškai patenkinti. Palyginti su analogiška apklausa, atlikta prieš pusmetį, visiškai patenkintų prašymų dalis padidėjo. Atmesta buvo beveik 20 proc. įmonių prašymų, t. y. dvigubai daugiau negu per prieš pusmetį atliktą apklausą. Kitai daliai įmonių paskolina mažiau negu jos pageidavo.

Apklausoje dalyvavusios nefinansinės įmonės nurodė, kad naujo skolinimosi galimybės sumažėjo (per prieš pusmetį atliktą analogišką apklausą nepakito), o paskolų standartai tapo šiek tiek griežtesni. Tam įtaką darė sugriežtėję reikalavimai, taikomi įkeičiamam nekilnojamajam turtui, tačiau verslo skolinimosi iš kredito įstaigų kaina nukrito. 2012 m. pirmąjį pusmetį dauguma apklaustų įmonių sumažėjusius finansavimo šaltinius vertina kaip mažą sunkumą. Ateityje susirūpinimą įmonėms kels išaugusios gamybos sąnaudos, konkurencija, taip pat ir galinti padidėti mokesčių našta. Kredito įstaigos pasirinkimą lemiantys veiksniai per pusmetį nepakito: svarbiausia įmonėms buvo kredito įstaigos skolinimo sąlygų palankumas, maži paslaugų įkainiai ir greitas sprendimų priėmimas.

Apklausos rezultatai rodo, kad 85 proc. nefinansinių įmonių AB banko SNORAS bankrotas padarė mažą įtaką jų veiklai. Tik 2,6 proc. įmonių šį įvykį nurodė kaip didelį sunkumą, nors prieš pusmetį tokių įmonių buvo beveik 7,0 proc. Įmonės mano, kad 2012 m. antrąjį pusmetį šio sunkumo reikšmė dar labiau mažės.

NEFINANSINIŲ ĮMONIŲ VERSLO TENDENCIJOS

Vertinant pagal darbuotojų skaičių, didžiausią apklausoje dalyvavusių respondentų dalį sudaro smulkaus ir vidutinio verslo (iki 250 darbuotojų) įmonės, kurių vidutinis veiklos laikotarpis per apklausą buvo 10 metų. 88 proc. iš 501 apklausoje dalyvavusių įmonių veikė kaip akcinė ar uždaroji akcinė bendrovė, kitą apklaustų įmonių dalį sudarė individualios įmonės, ūkinės bendrijos, savivaldybės ir kitos įmonės. Beveik 59 proc. apklausoje dalyvavusių įmonių turi iki 10, 31 proc. – nuo 10 iki 50, daugiau kaip 10 proc. – nuo 50 darbuotojų.

2012 m. pirmąjį pusmetį apklaustų nefinansinių įmonių beveik visi pagrindiniai finansiniai rodikliai pagerėjo (žr. 1 pav.), bet pelningai dirbusių įmonių dalis sumažėjo. Didėjo pardavimų pajamos, nuosavo kapitalo balansinė vertė, bet kartu su įsipareigojimų balansine verte mažėjo ir turto balansinė vertė, buvo daugiau įmonių, didinusių darbuotojų skaičių, negu jų mažinusių. Nepaisant daugumos pagerėjusių rodiklių, 2012 m. pirmąjį pusmetį pelną gavusių įmonių dalis sumažėjo 4,3 proc. 2012 m. pirmąjį pusmetį pelningai dirbo du trečdaliai apklausoje dalyvavusių įmonių. Geresnius veiklos rezultatus, kaip ir anksčiau, rodė labiau į eksportą orientuotų ekonominių veiklų įmonės, bet, palyginti su 2011 m. antruoju pusmečiu, teigiama eksporto įtaka įmonių pelningumui sumažėjo (remiantis apklausos duomenimis, per 2012 m. pirmąjį pusmetį įmonės pardavimų užsienio rinkoms dalį šiek tiek sumažino – nuo 13,4 iki 11,6 %).

Didžiosios dalies nefinansinių įmonių pardavimų pajamos nesikeitė arba padidėjo. 2012 m. pirmąjį pusmetį daugiausia pardavimų pajamos didėjo pramonės ir prekybos, o krito – statybos įmonėse. Pramonės įmonių pardavimų pajamų, kurių apie ketvirtadalis gaunama eksporto rinkose, augimą galima sieti su paklausa užsienio rinkose.

Darbuotojų skaičių daugiausia didino pramonės ir prekybos įmonės, o paslaugų įmonės – mažino. Statybos įmonių, didinusių ir mažinusių darbuotojų skaičių, buvo po lygiai. Tiek pramonės, tiek prekybos įmonių darbuotojų augimą galima pagrįsti tuo, kad tarp jų daugėjo pelningai dirbančių įmonių. O tarp statybų ir paslaugų įmonių daugėjo dirbančių nuostolingai.

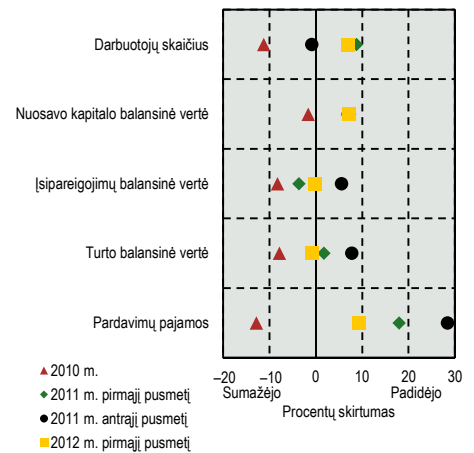
Gerėjant nefinansinių įmonių veiklos rodikliams, didesnė nefinansinių įmonių dalis nesusidūrė su reikšmingais sunkumais. Apklausoje dalyvavusios įmonės nurodė sunkumų svarbą jų veiklai 2012 m. pirmąjį pusmetį vertino labiau kaip mažą, išskyrus klientų trūkumą (žr. 2 pav.). Pastarasis apklaustoms nefinansinėms įmonėms minėtu laikotarpiu buvo didesnis sunkumas. Mažiausiai įmonių veiklą 2012 m. pirmąjį pusmetį trikdė bankroto bylos AB bankui SNORAS iškelimas, sumažėję išoriniai finansavimo šaltiniai, esami teisiniai (administraciniai) reikalavimai.

Apklaustos nefinansinės įmonės nurodė, kad padidėjęs gamybos sąnaudos ir išauganti konkurencija bus didžiausi sunkumai, su kuriais įmonės susidurs 2012 m. antrąjį pusmetį. Verslas, kaip viena svarbesnių ateities problemų, įvardija ir galimą mokesčių naštos padidėjimą. Apklausoje dalyvavusios įmonės mano, kad 2012 m. antrąjį pusmetį didės tinkamo personalo stygius ir problemos su verslo partnerių įsiskolinimais, o klientų trūkumo problema taps dar svarbesnė.

NEFINANSINIŲ ĮMONIŲ VEIKLOS FINANSAVIMAS IR JO ŠALTINIAI

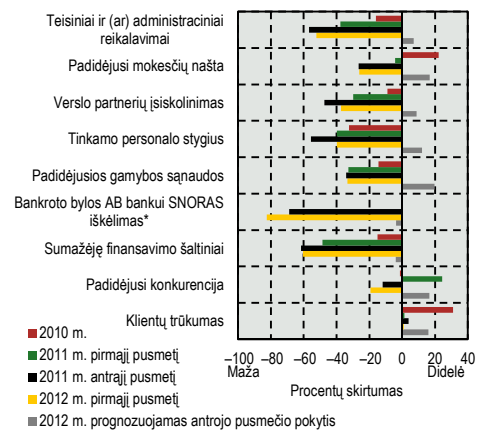
2012 m. pirmąjį pusmetį, palyginti su 2011 m. antruoju pusmečiu, įmonių, kurios visus verslo finansinius poreikius tenkina vien tik iš vidinių finansavimo šaltinių, skaičius truputį padidėjo ir sudarė beveik 80 proc. apklausoje dalyvavusių respondentų (žr. 3 pav.). Beveik

1 pav. Nefinansinių įmonių pagrindinių finansinių rodiklių ir darbuotojų skaičiaus kaita



Šaltiniai: Lietuvos banko užsakymu atlikta nefinansinių įmonių apklausa dėl finansavimo sąlygų ir Lietuvos banko skaičiavimai.

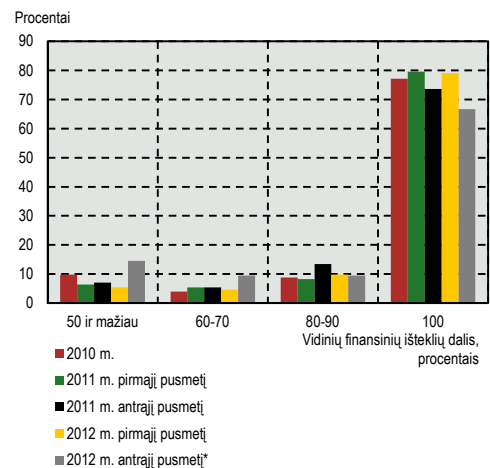
2 pav. Sunkumų, su kuriais susidūrė nefinansinės įmonės, reikšmė ir tikėtina jų kaita 2012 m. antrąjį pusmetį



Šaltiniai: Lietuvos banko užsakymu atlikta nefinansinių įmonių apklausa dėl finansavimo sąlygų ir Lietuvos banko skaičiavimai.

* Šį sunkumą prašyta įvardyti 2011 m. antrąjį ir 2012 m. pirmąjį pusmečius.

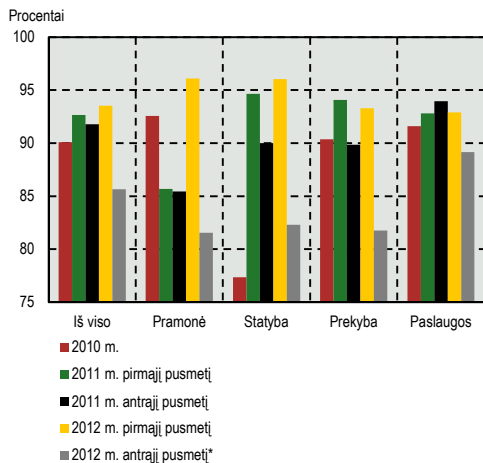
3 pav. Įmonių pasiskirstymas pagal verslo finansinių poreikių tenkinimo kilmę



Šaltiniai: Lietuvos banko užsakymu atlikta nefinansinių įmonių apklausa dėl finansavimo sąlygų ir Lietuvos banko skaičiavimai.

* Verslo plėtrą planuojančios įmonės.

4 pav. Vidiniai finansavimo išteklius tenkinama verslo finansinių poreikių dalis



Šaltiniai: Lietuvos banko užsakymu atlikta nefinansinių įmonių apklausa dėl finansavimo sąlygų ir Lietuvos banko skaičiavimai.
* Verslo plėtrą planuojančios įmonės.

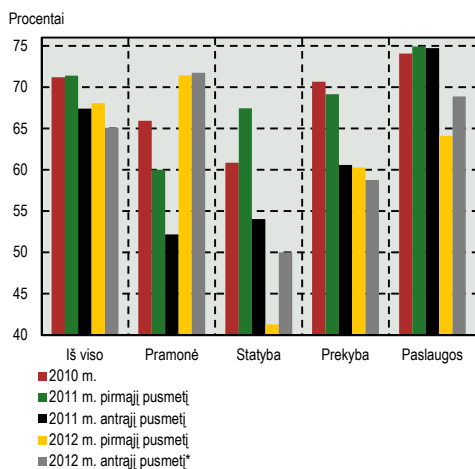
90 proc. įmonių, kurios turėjo iki 10 darbuotojų, visus verslo finansinius poreikius tenkina vien tik iš vidinių finansavimo šaltinių. Respondentų, kurie 50 proc. ir daugiau verslo finansinių poreikių tenkino iš vidinių finansavimo šaltinių, nuomone, reikšmingiausia įtaką tokiam pasirinkimui darė pakankami vidiniai finansavimo išteklių ir įmonės savininkų nenoras prisiimti papildomų įsipareigojimų, o mažiausią svarbą tam turėjo informacijos trūkumas ir kredito įstaigos atsisakymas teikti finansavimą. Respondentų, kurie daugiau kaip 50 proc. verslo finansinių poreikių tenkino iš išorinių finansavimo šaltinių, 2012 m. pirmąjį pusmetį sumažėjo iki 3,0 proc. (2010 m. – 5,6 %, bet per vėlesnes apklausas – ne daugiau kaip 4 %).

2012 m. pirmąjį pusmetį apklaustos įmonės didžiąją savo finansinių poreikių dalį tenkino iš vidinių finansavimo šaltinių – 93,5 proc. (žr. 4 pav.). Įmonės, turinčios iki 10 darbuotojų, iš vidinių finansavimo šaltinių tenkino 97,1 proc., o įmonės, turinčios 10 ir daugiau darbuotojų, – 88,4 proc finansinių poreikių. Išoriniais išteklių mažiau naudojosi visų ekonominių veiklų, išskyrus paslaugų, įmonės. Naudojimas vidiniais finansavimo šaltiniais ypač išaugo pramonės įmonėse (kad taip gali įvykti, jos nurodė per ankstesnę apklausą). Tačiau 2012 m. antrąjį pusmetį pramonės įmonės planuoja didinti skolinimąsi.

Įmonių, ketinančių 2012 m. antrąjį pusmetį keisti veiklos finansavimo šaltinius, palyginti su ankstesnės apklausos rezultatais, dalis beveik nepasikeitė. Per prieš pusmetį atliktą analogišką apklausą veiklos finansavimo šaltinius ketino keisti 8,8, o per šią apklausą – 8,4 proc. apklaustų įmonių. Kaip ir per ankstesnes apklausas, įmonės planuoja daugiau naudotis kredito įstaigų teikiamomis skolinimo paslaugomis (bankų paskolos, lizingas, išperkamoji nuoma, faktoringas) ir aktyviau įsisavinti Europos Sąjungos fondus.

2012 m. antrąjį pusmetį beveik 15 proc. verslo plėtos nefinansinės įmonės sieks finansuoti skolintomis lėšomis. 2012 m. antrąjį pusmetį optimistiškai planuoja savo veiklą ir yra numačiusios verslo plėtrą 29,4 proc. apklaustų įmonių, t. y. truputį mažiau (–1,9 %) negu per prieš pusmetį atliktą analogišką apklausą. Daugiausia plėtrą planuoja statybos, o mažiausiai – paslaugų įmonės. Prieš pusmetį atliktos analogiškos apklausos duomenimis, optimistiškiau plėtrą planavo pramonės ir prekybos, pesimistiškiausiai – paslaugų sektorius. 2012 m. antrąjį pusmetį daugiausia verslo plėtos finansuoti skolintomis lėšomis planuoja pramonės sektorius.

5 pav. Nefinansinių įmonių, nesiskolinusių iš kredito įstaigų, dalis



Šaltiniai: Lietuvos banko užsakymu atlikta nefinansinių įmonių apklausa dėl finansavimo sąlygų ir Lietuvos banko skaičiavimai.
* Verslo plėtrą planuojančios įmonės.

SKOLINIMOSI IŠ KREDITO ĮSTAIGŲ VERTINIMAS

2012 m. pirmąjį pusmetį, palyginti su 2011 m. antruoju pusmečiu, įmonių, nurodžiusių, kad nesiskolino iš kredito įstaigų, dalis beveik nepakito ir buvo 68,1 proc. (žr. 5 pav.). Didžiąją nesiskolinusių įmonių dalį (beveik 85 %) sudarė įmonės, turinčios iki 10 darbuotojų. Analizuojant pagal sektorius, aktyviausiai su kredito įstaigomis bendradarbiavo ir skolinosi finansinių išteklių savo veiklos reikmėms statybos įmonės, o pasyviausiai – pramonės įmonės. Populiariausia tarp visų apklaustų nefinansinių įmonių kredito įstaigų teikta paslauga buvo lizingas, ilgalaikės investicinės paskolos ir kredito linijos. Du trečdaliai turimų įsipareigojimų kredito įstaigoms buvo užtikrinti turto įkeitimu ar garantijomis, o daugiausia už prisiimtus finansinius įsipareigojimus įkeitusios turtą ar kitaip už juos garantavusios buvo pramonės ir statybos įmonės. Didžiausia nefinansinių įmonių įsipareigojimų kredito įstaigoms dalis, palyginti su visais balansiniais įsipareigojimais, 2012 m. pirmojo pusmečio pabaigoje buvo paslaugų įmonėse, o mažiausia – statyboje. 2012 m. pirmąjį pusmetį, palyginti su 2011 m. antruoju pusmečiu, pramonės,

statybos ir paslaugų įmonių poreikis skolintis iš kredito įstaigų išaugo. Aktyviausiai į kredito įstaigas su prašymais pasiskolinti ir (ar) pakeisti esamų įsipareigojimų sutarčių sąlygas kreipėsi statybos, pasyviausiai – prekybos įmonės.

2012 m. pirmąjį pusmetį nefinansinės įmonės už prisiimtus finansinius įsipareigojimus mokėjo 4,7 proc. vidutinės metinės palūkanas, t. y. 0,7 proc. punkto mažiau negu per ankstesnį pusmetį (žr. 6 pav.). Palyginimui: Lietuvos banko interneto svetainėje skelbiamų paskolų nefinansinėms korporacijoms likučių ir jų palūkanų normų svertinis vidurkis 2012 m. pirmąjį pusmetį buvo 4,2 proc. Tačiau mažesniais palūkanų normomis paprastai skolinasi didelės įmonės, o apklausoje dalyvavo daugiausia labai mažos, mažos ir vidutinės įmonės. 2012 m. pirmąjį pusmetį, palyginti su 2011 m. antruoju pusmečiu, vidutinė palūkanų norma mažėjo pramonės, prekybos ir paslaugų įmonėms, o statybos – padidėjo. Brangiau už vidutinę 4,7 proc. palūkanų normą skolinosi statybos ir paslaugų, o pigiau – pramonės ir prekybos įmonės.

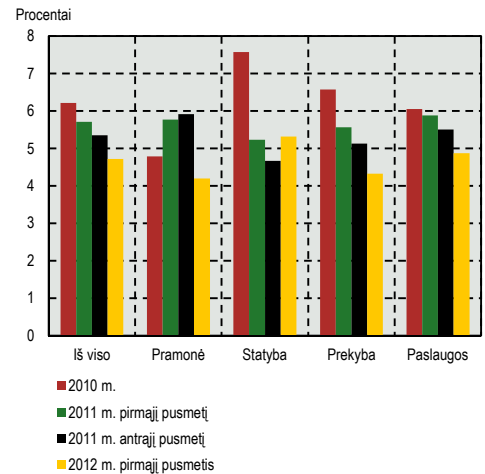
2012 m. pirmąjį pusmetį įmonių, jau turinčių piniginių įsipareigojimų kredito įstaigoms ir besikreipusių į kredito įstaigas norėdamos pasiskolinti ar pakeisti esamų įsipareigojimų sutarčių sąlygas, dalis padidėjo. Daugiau negu ketvirtadalis apklaustų ir finansinių įsipareigojimų jau turinčių nefinansinių įmonių (arba 8,4 % visų įmonių) minėtu laikotarpiu kreipėsi į kredito įstaigas siekdamos pasiskolinti lėšų ir (ar) pakeisti esamų įsipareigojimų sutarčių sąlygas. Beveik 75 proc. visų įmonių prašymai buvo patenkinti ir paskolinta visa nurodyta suma, o beveik penktadalio įmonių prašymai buvo atmesti (žr. 7 pav.). Kredito įstaigos patenkino beveik visus statybos įmonių prašymus (87,5 %) ir visiškai patenkino pramonės įmonių prašymus. Daugiausia nevisiškai patenkintų ar atmestų prašymų sulaukė paslaugų įmonės (patenkinta 65,2 % prašymų). Tarp nevisiškai patenkintų ar atmestų prašymų priežasčių įmonės dažniausiai nurodė nemotyvuotą kredito įstaigos atsisakymą ir bendrą ekonominę aplinką (žr. 8 pav.). Pasak apklaustų įmonių, pasiskolinti ar pakeisti esamų įsipareigojimų sutarties sąlygas tapo sunkiau dėl sugriežtėjusių įkeičiamo turto reikalavimų, o lengviau – dėl sumažėjusių palūkanų normų.

2012 m. antrąjį pusmetį skolinimąsi iš kredito įstaigų planuoja didinti visų ekonominių veiklų įmonės, nors, apklaustų įmonių vertinimu, naujo skolinimosi galimybės ir sumažėjo, o teikiamų paskolų standartai sugriežtėjo. 2012 m. antrąjį pusmetį, palyginti su 2012 m. pirmuoju pusmečiu, 34,9 proc. apklausoje dalyvavusių nefinansinių įmonių, arba 2,9 proc. punkto daugiau, nurodė poreikį skolintis iš kredito įstaigų. Aktyviausiai skolintis planuoja pramonės ir statybos įmonės. Šių įmonių yra penktadaliu daugiau negu planuojančių skolinimąsi mažinti. Kaip ir ankstesniais laikotarpiais, skolintas lėšas nefinansinės įmonės daugiausia naudos įrenginiams, mašinoms, transporto priemonėms remontuoti ar įsigyti (48,4 %), taip pat žaliavoms ar medžiagoms įsigyti (20,0 %) ir pastatams ar inžineriniams statiniams statyti, rekonstruoti, išsinuomoti ir įsigyti (19,1 %).

ĮMONĖS IR KREDITORIAUS SANTYKIAI

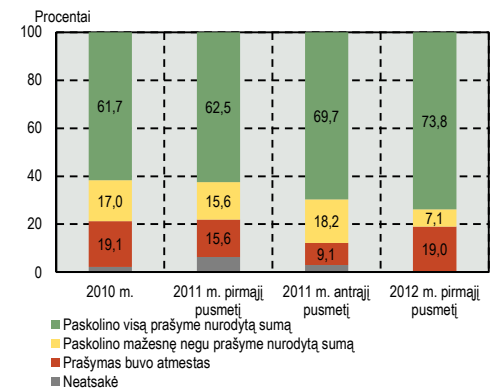
Kaip ir per prieš pusmetį atliktą analogišką apklausą, nefinansinės įmonės su kreditoriais siekia palaikyti ilgalaikius santykius, nors įsipareigojimų vienai kredito įstaigai dalis šiek tiek sumenko. Kredito įstaigos pasirinkimą lemiantys veiksniai taip pat nepakito (žr. 9 pav.): svarbiausia įmonėms buvo kredito įstaigos skolinimo sąlygų palankumas, maži paslaugų įkainiai ir greitas sprendimų priėmimas, o įmonės savininkų (valdytojų) asmeniniai ryšiai su kredito įstaiga buvo mažiausiai svarbūs. Apklaustų nefinansinių įmonių vertinimu, kredito įstaigai priimant sprendimą skolinti, svarbiausia yra įmonės galimybės dengti įsiskolinimą, jau turimų įsiskolinimų lygis ir kreditavimo istorija (žr. 10 pav.). Kaip mažiausiai svarbų

6 pav. Nefinansinių įmonių vidutinės metinės palūkanų normos už prisiimtus finansinius įsipareigojimus



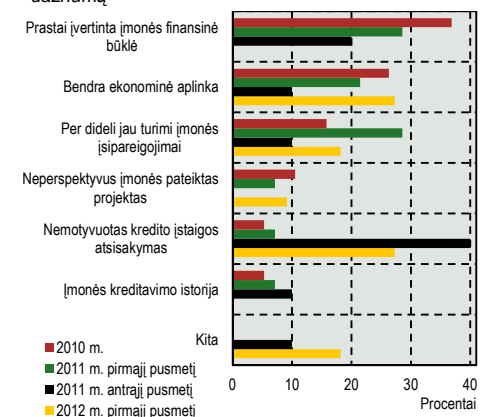
Šaltiniai: Lietuvos banko užsakytu atlikta nefinansinių įmonių apklausa dėl finansavimo sąlygų ir Lietuvos banko skaičiavimai.

7 pav. Prašymų pasiskolinti ir (ar) pakeisti esamų įsipareigojimų sutarčių sąlygas tenkinimas



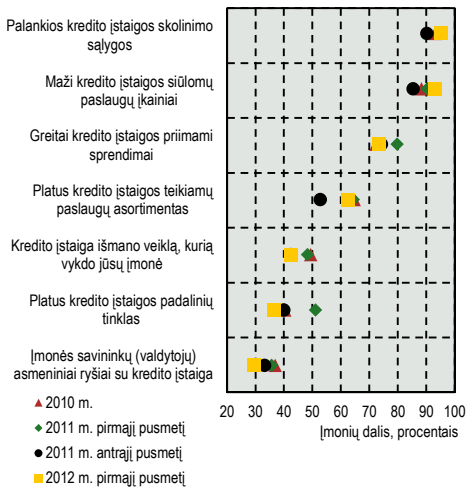
Šaltiniai: Lietuvos banko užsakytu atlikta nefinansinių įmonių apklausa dėl finansavimo sąlygų ir Lietuvos banko skaičiavimai.

8 pav. Prašymų paskolinti ir (ar) pakeisti esamų įsipareigojimų sutarčių sąlygas netenkinimo ar nevisiško patenkinimo priežastys pagal paminėjimo dažnumą



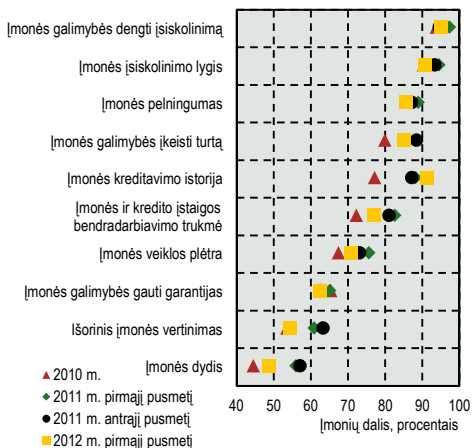
Šaltiniai: Lietuvos banko užsakytu atlikta nefinansinių įmonių apklausa dėl finansavimo sąlygų ir Lietuvos banko skaičiavimai.

9 pav. Įmonių, kurioms nurodyti veiksniai yra svarbūs ir labai svarbūs pasirenkant kredito įstaigą, dalis



Šaltiniai: Lietuvos banko užsakymu atlikta nefinansinių įmonių apklausa dėl finansavimo sąlygų ir Lietuvos banko skaičiavimai.

10 pav. Įmonių, kurių nuomone nurodyti veiksniai yra svarbūs ir labai svarbūs kredito įstaigoms priimant sprendimą skolinti, dalis



Šaltiniai: Lietuvos banko užsakymu atlikta nefinansinių įmonių apklausa dėl finansavimo sąlygų ir Lietuvos banko skaičiavimai.

veiksnį, įmonės įvardijo jų užimamos rinkos dalį. Veiksniai, kuriais vadovaudamasi nefinansinės įmonės priima sprendimus dėl bendradarbiavimo su kredito įstaigomis, ir veiksniai, kurie, pasak atskirų ekonominių veiklų įmonių, yra svarbūs kredito įstaigai priimant sprendimą skolinti, iš esmės yra vienodi tarp skirtingą ekonominę veiklą vykdančių įmonių.

Apžvalgą parengė Lietuvos banko
Ekonomikos ir finansinio stabilumo tarnybos
Finansinio stabilumo departamentas