



LIETUVOS BANKAS
EUROSISTEMA

Apklausa dėl rizikų Lietuvos finansų sistemai apžvalga

2023 m. Nr. 2

© Lietuvos bankas, 2023
Gedimino pr. 6, LT-01103 Vilnius
www.lb.lt

Apžvalgą parengė Lietuvos banko Finansinio stabilumo departamentas.
Leidžiama perspausdinti švietimo ir nekomerciniais tikslais, jei nurodomas šaltinis.

APKLAUSOS TIKSLAI, SUDARYMO METODAI IR PRINCIPAI

Lietuvos bankas, siekdamas įvertinti Lietuvos finansų įstaigų požiūrį į galimus iššūkius tvariai finansų sistemos raidai, du kartus per metus atlieka apklausą dėl rizikų Lietuvos finansų sistemai. Bankai, draudimo ir lizingo bendrovės, kredito unijos, investicijų valdymo įmonės ir kitos finansų įstaigos įvertina svarbiausių rizikų Lietuvos finansų sistemai šaltinius, nepalankių įvykių pasireiškimo tikimybę ir galimą jų poveikį šalies finansų sistemai per artimiausius 6 mėn.

Šioje apklausoje dalyvavo 50 respondentų, iš jų – 13 Lietuvoje veikiančių bankų ir užsienio bankų skyrių, 9 draudimo bendrovės, 10 kredito unijų, 8 valdymo įmonės ir 10 kitų finansų įstaigų (lizingo bendrovės, finansų maklerio įmonės ir kt.). Į apklausos klausimus atsakė vadovaujamas pareigas einantys finansų įstaigų atstovai. Apibendrinant nuomones ir skaičiuojant vieną ar kitą atsakymo variantą pasirinkusių finansų įstaigų dalį, visų įstaigų atsakymai buvo traktuojami vienodai, nepaisant įstaigos užimamos rinkos dalies. Respondentai galėjo pasirinkti, į kuriuos klausimus atsakyti.

Apklausa vykdyta 2023 m. lapkričio 20 d.–gruodžio 1 d.

SANTRAUKA

2023 m. antrąjį pusmetį finansų įstaigos rizikas finansų sistemai vertino nuosaikiau. Kaip svarbiausios rizikos Lietuvos finansų sistemai įvardytos kibernetinių atakų rizika, geopolitinė įtampa ir galimas reikšmingas Lietuvos ekonomikos augimo sulėtėjimas. Pačioms finansų įstaigoms aktualiausios rizikos yra geopolitinės įtampos padariniai ir galimas ne finansų įmonių būklės pablogėjimas. Susirūpinimą ne finansų įmonių būkle rodo ir išaugusi nuostolių per ateinančius 12 mėn. dėl padidėjusio įmonių nemokumo besitikinčių finansų įstaigų dalis. Sulėtėjus nekilnojamojo turto (NT) rinkų plėtrai, didžiausia išvelgiama statybos ir NT operacijų veiklų įmonių bankroto rizika. Nepaisant nerimo dėl įmonių būklės, dažniausiai finansų įstaigos mano, kad didelio, neigiamą poveikį Lietuvos finansų sistemai turinčio įvykio tikimybė per pusmetį nepakito. Kaip ir prieš pusmetį, didėjančių palūkanų normų poveikis finansų įstaigoms tebėra nevienareikšmis – įstaigos jaučia tiek padidėjusią, tiek sumažėjusią produktų paklausą ir tiek išaugusį, tiek sumenkusį pelningumą.

APKLAUSOS REZULTATŲ APŽVALGA

2023 m. antrąjį pusmetį svarbiausios rizikos Lietuvos finansų sistemai buvo kibernetinių atakų rizika, geopolitinė įtampa ir galimas reikšmingas Lietuvos ekonomikos augimo sulėtėjimas (žr. 1 lentelę). Pastarųjų dviejų rizikų svarba per pusmetį reikšmingai sumažėjo. Apskritai, respondentų išvelgiama rizikų svarba sumažėjo arba nepakito: 5 iš 16 vertintų rizikų svarba susitraukė daugiau ir nė vienos rizikos svarba per pusmetį nepadidėjo. Bankai ir draudimo įmonės kibernetinių atakų riziką įvertino kaip istoriškai didžiausios svarbos (žr. 1 pav.). O reikšmingo Lietuvos ekonomikos augimo sulėtėjimo riziką visų grupių įstaigos vertino kaip mažiausios svarbos nuo klausimo įtraukimo į apklausą pradžios 2022 m. pirmąjį pusmetį.

Kaip aktualiausios rizikos respondentų atstovaujamos įstaigoms per ateinantį pusmetį dažniausiai nurodytos geopolitinės įtampos ir ne finansų įmonių finansinės būklės pablogėjimo keliamos rizikos.

Abi rizikas įvardijo po 24 proc. respondentų. Geopolitinės įtampos riziką kaip svarbiausią vertinančių respondentų dalis per pusmetį padidėjo 9 proc. punktais, ne finansų įmonių finansinės būklės pablogėjimo – 19 proc. punktų. Toliau rikiavosi reikšmingo Lietuvos ekonomikos augimo sulėtėjimo rizika: ją kaip aktualiausią įstaigai pažymėjo 20 proc. respondentų – 11 proc. punktų mažiau nei prieš pusmetį. Nors kibernetinių atakų rizika vertinama kaip aktualiausia finansų sistemai, iš visų respondentų tik 8 proc. bankų šią riziką nurodė kaip aktualiausią atstovaujamai įstaigai.

Respondentų manymu, galimybės mažinti išvardytų rizikų poveikį Lietuvos finansų sistemai dažniausiai yra vidutinės arba mažesnės nei vidutinės, geriausiai vertinamos galimybės mažinti kibernetinių atakų keliamą riziką. Vis dėlto apžvelgiamu laikotarpiu 40 proc. respondentų susidūrė su kibernetinėmis atakomis – tai yra antra istoriškai didžiausia dalis (žr. 2 pav.). Visų tipų įstaigos, išskyrus valdymo įmones, atakas patyrė dažniau nei prieš pusmetį. Nepalankiausiai vertinamos galimybės mažinti Lietuvos ir Europos valstybių skolos tvarumo pablogėjimo keliamą riziką.

Kad per pusmetį padidėjo tikimybė, jog artimiausiu metu įvyks didelį neigiamą poveikį Lietuvos finansų sistemai turintis įvykis, nurodė 43 proc. respondentų (žr. 3 pav.). Tai yra mažiausia dalis nuo 2021 m. pirmojo pusmečio. Kad tokio įvykio tikimybė per pusmetį nepakito, vertino beveik pusė (49 %), o kad sumažėjo – 8 proc. finansų įstaigų. Respondentų nuomone, labiausiai tikėtini sukrėtimai Lietuvos finansų sistemai per artimiausius 6 mėn. yra panašūs kaip ir prieš pusmetį – reikšmingesnis ekonomikos augimo sulėtėjimas ir geopolitinės situacijos pablogėjimas.

2023 m. antrąjį pusmetį finansų įstaigų norimas priimti rizikos lygis sumažėjo (žr. 4 pav.). Jis yra mažiausias nuo 2021 m. pirmojo pusmečio. Visos finansų įstaigos, išskyrus kredito unijas, mano, kad jų pačių norimas priimti rizikos lygis yra mažesnis nei kitų finansų įstaigų (žr. 5 pav.). Kredito unijų jis yra didžiausias iš visų įstaigų. Mažiausią riziką nori priimti draudikai. 80 proc. finansų įstaigų teigė, kad jų pačių polinkis rizikuoti per ateinantį pusmetį nesikeis, o 16 proc. – kad mažės. Taip pat 16 proc. įstaigų mano, kad ir kitų įstaigų polinkis rizikuoti mažės, o 72 proc. – kad nesikeis.

Didesnių nuostolių dėl įmonių nemokumo per ateinančius 12 mėn. besitikinčių respondentų dalis yra didžiausia per paskutinius dvejus metus, o nesitikinčių įmonių nemokumo – mažiausia (žr. 6 pav.). Padidėsiančių nuostolių per ateinančius 12 mėn. tikisi 45 proc. atsakiusių įstaigų, t. y. 13 proc. punktų daugiau nei prieš pusmetį. Kad per ateinančius 12–24 mėn. padidės nuostoliai, nurodė 28 proc. finansų įstaigų (1 proc. p. mažiau nei prieš pusmetį). Ketvirtadalis (24 %) respondentų mano, kad įmonių nemokumo tikimybė nėra padidėjusi, t. y. 13 proc. punktų mažiau nei prieš pusmetį.

Apklausoje dalyvavusios finansų įstaigos mato didžiausią statybos, NT operacijų ir transporto veiklų įmonių bankroto riziką (žr. 8 pav.). Per pusmetį reikšmingiau didėjo tik statybos ir NT operacijų veiklomis užsiimančių įmonių įžvelgiama bankroto rizika. Labiausiai sumažėjo prekybos, gamybos ir kitų paslaugų įmonių numatoma bankroto rizika. Informacijos ir ryšių bei administravimo veiklų įmonių bankroto rizikos lygis yra žemiausias.

Kaip ir prieš pusmetį, didėjančių palūkanų normų poveikis finansų įstaigoms yra nevienareikšmis – skirtingi finansų sektoriai jaučia tiek padidėjusią, tiek sumažėjusią produktų paklausą ir tiek išaugusį, tiek sumenkusį pelningumą (žr. 7 pav.). Kad dėl kylančių palūkanų normų sumažėjo siūlomų produktų paklausa, nurodė 48 proc. įstaigų – 12 proc. punktų daugiau nei prieš pusmetį. Dažniausiai tą nurodė bankai ir kredito unijos dėl išaugusių palūkanų normų sumažėjus paskolų paklausai. O kad produktų paklausa padidėjo, nurodė 22 proc. respondentų – 6 proc. punktais daugiau nei prieš pusmetį. Tai dažniausiai įvardijo finansų maklerio įmonės. Padidėjusį pelningumą nurodė 44 proc. įstaigų (14 proc. p. daugiau nei prieš pusmetį), dažniausiai – kredito unijos ir bankai. Ketvirtadalio respondentų pelningumas sumažėjo, tą taip pat santykinai dažniau nurodė bankai. Didėjančios palūkanų normos nepaveikė 16 proc. respondentų.

PAGRINDINĖS LENTELĖS IR PAVEIKSLAI

1 lentelė. Rizikų šalies finansų sistemai vertinimas 2023 m. antrąjį pusmetį

Rizikos	Svarba	Tikimybė	Galimas poveikis	Rizikos mažinimo sudėtingumas
A. Kibernetinių atakų rizika	3,4	3,7	3,2	2,4
B. Geopolitinė įtampa ir jos pasekmės Lietuvos finansų sistemai	3,2	3,2	3,2	4,0
C. Reikšmingo Lietuvos ekonomikos augimo sulėtėjimo rizika	3,2	3,1	3,2	3,6
D. Ne finansų įmonių finansinės būklės pablogėjimas	3,1	3,1	3,2	3,4
E. Lietuvos eksporto kritimas	2,9	3,0	2,8	3,8
F. Namų ūkių finansinės būklės pablogėjimas	2,9	3,0	2,7	3,5
G. Netvari komercinio NT kainų raida ar kainų korekcija komercinio NT rinkoje	2,7	2,7	2,8	3,3
H. Staigus rizikos priedų padidėjimas pasaulio finansų rinkose	2,7	2,7	2,8	3,9
I. Netvari būsto kainų raida ar kainų korekcija būsto rinkoje	2,7	2,7	2,7	3,4
J. Netvari kredito raida ar disbalansai kredito rinkoje	2,7	2,5	2,8	2,7
K. Europos valstybių skolų tvarumo pablogėjimas ir galimas poveikis Lietuvos finansų sistemai	2,5	2,3	2,7	4,1
L. Lietuvos valstybės skolos tvarumo pablogėjimas ir galimas užkrato efektas Lietuvos finansų sistemai	2,5	2,1	2,9	4,1
M. Lietuvos finansų įstaigų pelningumo susitraukimas	2,4	2,4	2,5	3,3
N. Užsienio bankų sektoriaus problemos ir galimas užkrato poveikis Lietuvos finansų sistemai	2,4	2,3	2,6	3,9
O. Disbalansai Skandinavijos šalyse ir galimas poveikis Lietuvos finansų sistemai	2,4	2,3	2,5	3,7
P. Klimato kaitos rizika	2,0	2,0	1,9	3,7

Šaltinis: Lietuvos bankas.

Pastabos: rizikos surikiuotos pagal svarbos vertinimą. Rizikos svarba vertinama kaip tikimybės ir galimo poveikio įverčių geometrinis vidurkis. Rizikų svarbos, tikimybės ir galimo poveikio lygio vertinimas: 1 – mažas, 2 – mažesnis negu vidutinis, 3 – vidutinis, 4 – didesnis negu vidutinis, 5 – didelis. Galimybės mažinti rizikos poveikį: 1 – didelės, 2 – didesnės negu vidutinės, 3 – vidutinės, 4 – mažesnės negu vidutinės, 5 – mažos. Rizikų svarbos, tikimybės bei galimo poveikio lygis ir galimybės mažinti sudėtingumas žymimas šiomis spalvomis:

mažas
 vidutinis
 didelis

2 lentelė. Rizikų svarbos finansų sistemai kaita

Nurodytos rizikos	2017		2018		2019		2020		2021		2022		2023	
	I	II	I	II	I	II	I	II	I	II	I	II	I	II
A. Kibernetinių atakų rizika	3	3,1	3,1	2,8	2,9	3	2,8	2,8	3,1	2,9	3,4	3,2	3,5	3,4
B. Geopolitinė įtampa ir jos pasekmės Lietuvos finansų sistemai	2,3	2,5	2,3	2,6	2,2	2,2	2,3	2,2	2,4	2,7	3,8	3,6	3,5	3,2*
C. Reikšmingo Lietuvos ekonomikos augimo sulėtėjimo rizika											3,6	3,6	3,5	3,2*
D. Ne finansų įmonių finansinės būklės pablogėjimas	2,2	2,6	2,4	2,3	2,5	2,6	3,4	3,6	2,9	2,7	3,3	3,3	3,3	3,1
E. Lietuvos eksporto kritimas	2,3	2,5	2,5	2,5	2,6	2,7	3,7	3,2	2,6	2,6	3,3	2,9	3,2	2,9*
F. Namų ūkių finansinės būklės pablogėjimas	2,2	2,3	2,3	2,2	2,4	2,4	3,2	3,3	2,6	2,5	3,2	3,3	3,2	2,9*
G. Netvari komercinio NT kainų raida ar kainų korekcija komercinio NT rinkoje														2,7
H. Staigus rizikos priedų padidėjimas pasaulio finansų rinkose	2,8	2,7	2,7	3	2,7	2,8	3,2	2,8	2,7	2,8	3,2	2,9	3,0	2,7
I. Netvari būsto kainų raida ar kainų korekcija būsto rinkoje	2,8	2,9	2,7	2,7	2,9	2,9	2,7	2,5	3,3	3,2	3,2	2,9	3,1	2,7*
J. Netvari kredito raida ar disbalansai kredito rinkoje	2,1	2,3	2,3	2,4	2,4	2,4	2,7	2,3	2,5	2,5	2,6	2,7	2,8	2,7
K. Europos valstybių skolų tvarumo pablogėjimas ir galimas poveikis Lietuvos finansų sistemai	2,4	2,3	2,3	2,7	2,3	2,4	3	2,8	2,6	2,3	2,9	2,6	2,8	2,5
L. Lietuvos valstybės skolos tvarumo pablogėjimas ir galimas užkrato efektas Lietuvos finansų sistemai								2,6	2,3	2,2	2,5	2,4	2,5	2,5
M. Lietuvos finansų įstaigų pelningumo susitraukimas											2,7	2,5	2,6	2,4
N. Užsienio bankų sektoriaus problemos ir galimas užkrato poveikis Lietuvos finansų sistemai	2,4	2,3	2,2	2,4	2,5	2,6	2,5	2,3	2,2	2,2	2,3	2,3	2,7	2,4
O. Disbalansai Skandinavijos šalyse ir galimas poveikis Lietuvos finansų sistemai	2,5	2,8	2,7	2,5	2,6	2,6	2,6	2,3	2,3	2,3	2,4	2,4	2,5	2,4
P. Klimato kaitos rizika										2,1	2,2	2,0	2,1	2,0

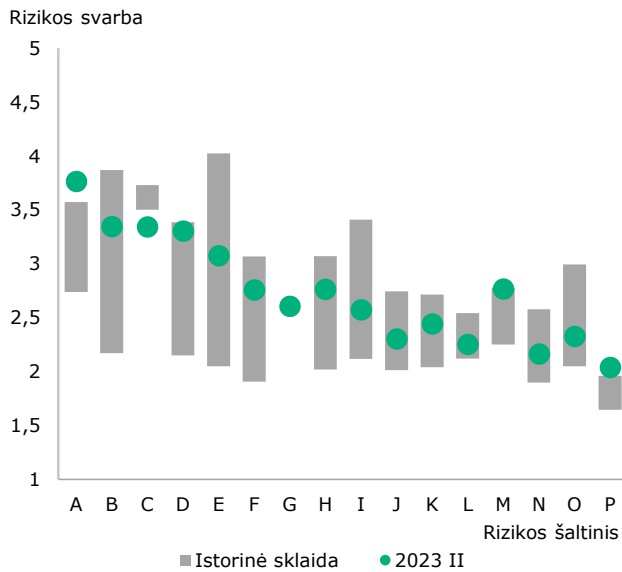
Šaltinis: Lietuvos bankas.

Pastabos: rizikos svarba vertinama kaip tikimybės ir galimo poveikio įverčių geometrinis vidurkis. Rizikų svarbos vertinimas ir žymėjimas aprašytas 1 lentelės pastabose. Laikotarpio žymėjimas: I – pirmasis pusmetis, II – antrasis pusmetis.

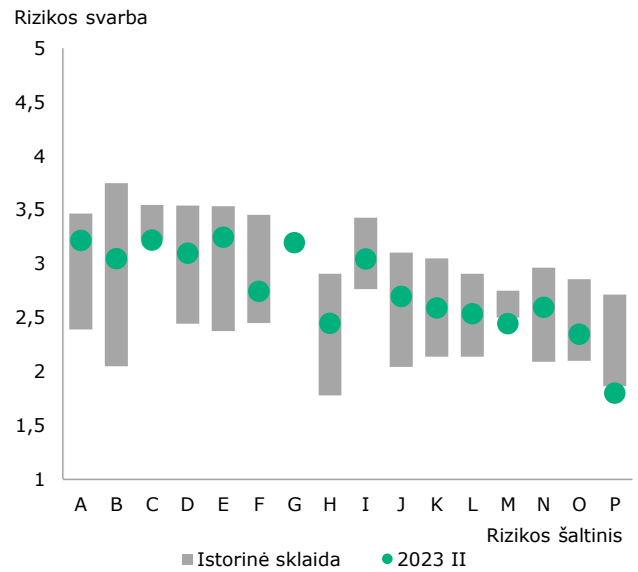
*Rizikos svarbos pokytis per pusmetį yra reikšmingas. Pokytis laikomas reikšmingu, jei rizikos svarba per pusmetį pakito 0,25 punkto arba daugiau, t. y. riziką ketvirtadaliu punkto arba daugiau priartėjo prie aukštesnio arba žemesnio svarbos vertinimo lygio. Rodomas tik analizuojamos apklausos verčių svarbos pokyčio reikšmingumas.

1 pav. Rizikų svarba Lietuvos finansų sistemai pagal finansų įstaigų sektorius

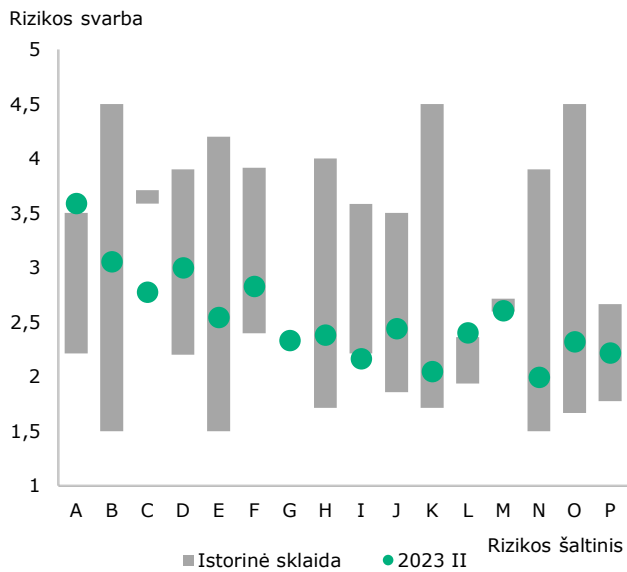
Bankų rizikos svarbos vertinimas



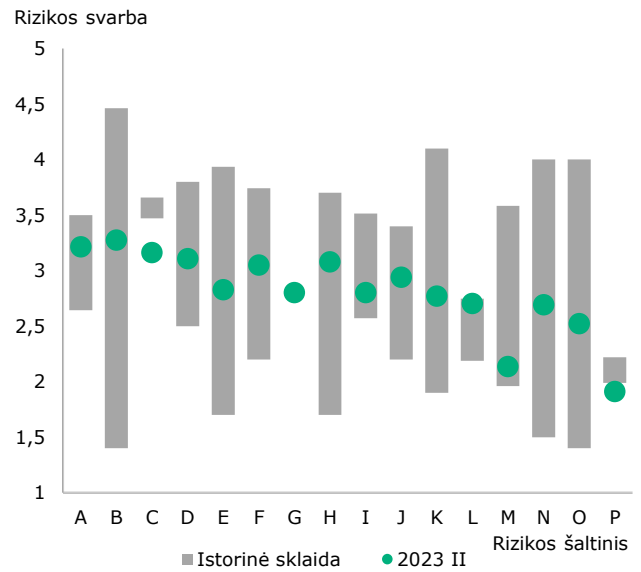
Kredito unijų rizikos svarbos vertinimas



Draudimo įstaigų rizikos svarbos vertinimas



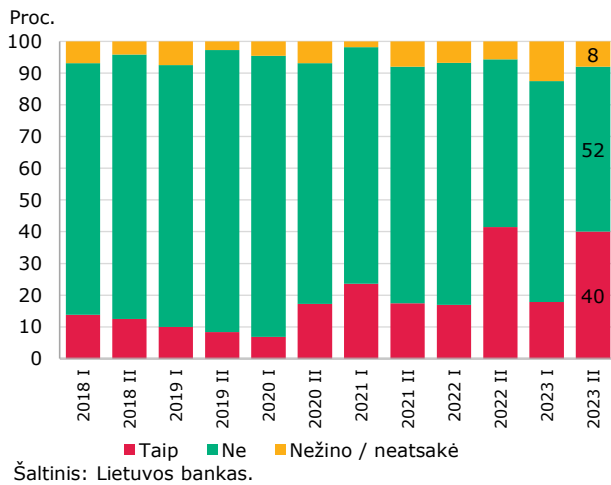
Kitų finansų įstaigų rizikos svarbos vertinimas



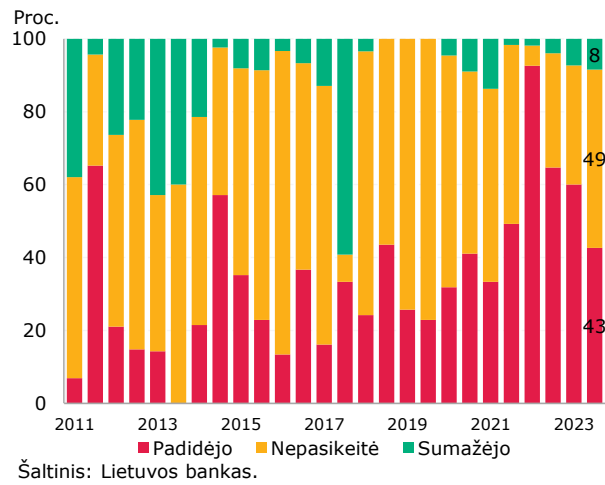
Šaltinis: Lietuvos bankas.

Pastabos: rizikų numeravimas atitinka 1 ir 2 lentelėse išvardytus rizikos šaltinius; rizikos svarba skaičiuojama kaip rizikos tikimybės ir jos galimo poveikio įverčių geometrinis vidurkis. Rizikų svarbos lygio vertinimas: 1 – mažas, 2 – mažesnis negu vidutinis, 3 – vidutinis, 4 – didesnis negu vidutinis, 5 – didelis. Pilka spalva žymima sklaida tarp mažiausios ir didžiausios rizikos svarbos vertės tarp atsakiusių tos rūšies finansų įstaigų apklausose dėl rizikų nuo 2016 m. pirmojo pusmečio iki 2023 m. pirmojo pusmečio.

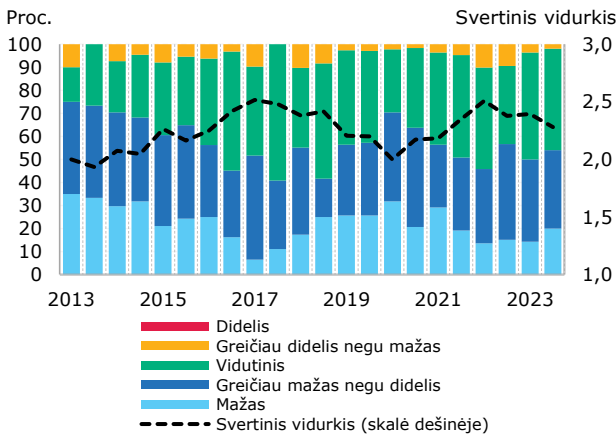
2 pav. Su kibernetinėmis atakomis susidūrusių finansų įstaigų dalies kaita



3 pav. Tikimybės, kad artimiausiu metu įvyks didelį poveikį Lietuvos finansų sistemai turintis įvykis, pokytis per praėjusius 6 mėn.

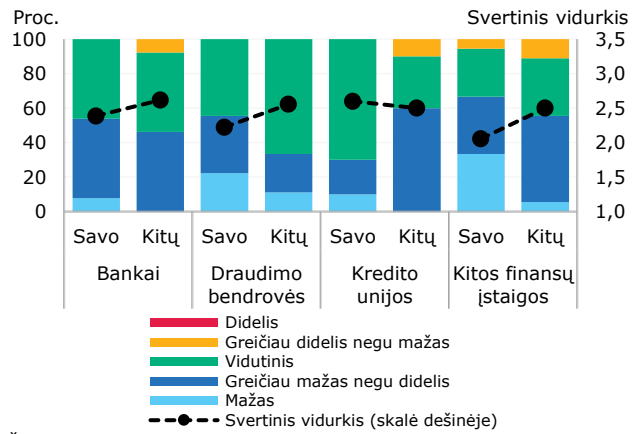


4 pav. Finansų įstaigų norimos prisiimti rizikos lygio (per apklausą) kaita vertinant savo įstaigą



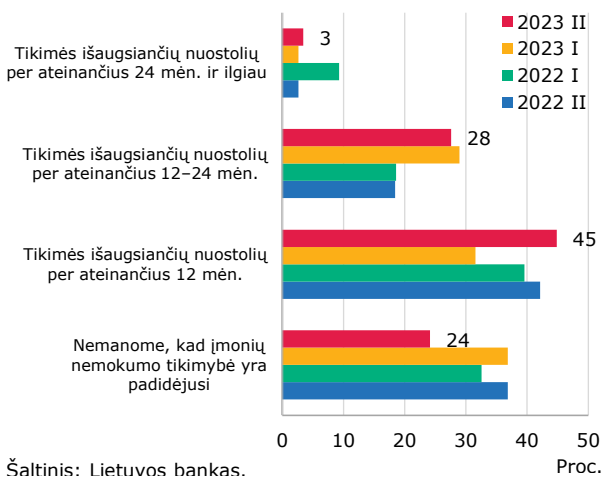
Pastaba: svertinis vidurkis apskaičiuojamas polinkiui prisiimti riziką suteikiant skaitines reikšmes nuo 1 iki 5 (kur 1 atitinka mažą, o 5 – didelį polinkį prisiimti riziką) ir jas pasveriant pagal pasirinkusiųjų kiekvieną atsakymo variantą dalį.

5 pav. Finansų įstaigų norimos prisiimti rizikos lygis (per apklausą) vertinant savo ir kitas įstaigas

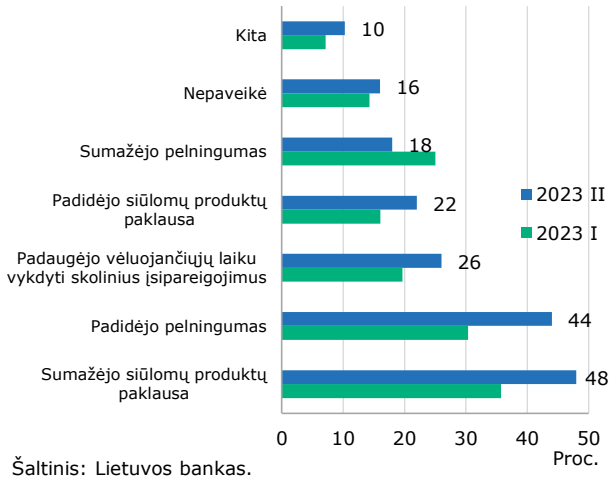


Pastaba: svertinis vidurkis apskaičiuojamas polinkiui prisiimti riziką suteikiant skaitines reikšmes nuo 1 iki 5 (kur 1 atitinka mažą, o 5 – didelį polinkį prisiimti riziką) ir jas pasveriant pagal pasirinkusiųjų kiekvieną atsakymo variantą dalį.

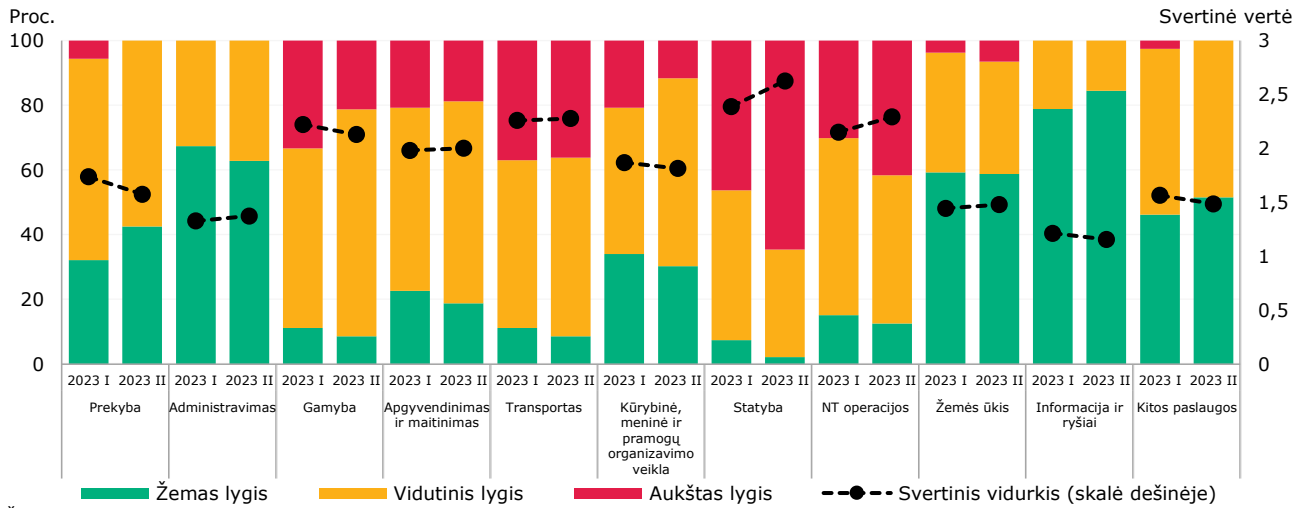
6 pav. Finansų įstaigų lūkesčiai dėl padidėjusių nuostolių ateityje dėl išaugusio įmonių nemokumo



7 pav. Finansų įstaigų jaučiamas didėjančių palūkanų normų poveikis (galimi keli atsakymai)



8 pav. Įmonių bankroto rizikos pagal ekonomines veiklas kaita



Šaltinis: Lietuvos bankas.

Pastaba: svertinis vidurkis apskaičiuojamas matomai rizikai suteikiant skaitines reikšmes nuo 1 iki 5 (kur 1 atitinka mažą, o 5 – didelę matomą riziką) ir jas pasveriant pagal pasirinkusiųjų kiekvieną atsakymo variantą dalį.