



**LIETUVOS BANKAS**  
EUROSISTEMA

# **Apklausa dėl rizikų Lietuvos finansų sistemai apžvalga**

2023 m. Nr. 1

© Lietuvos bankas, 2023  
Gedimino pr. 6, LT-01103 Vilnius  
[www.lb.lt](http://www.lb.lt)

Apžvalgą parengė Lietuvos banko Finansinio stabilumo departamentas.  
Leidžiama perspausdinti švietimo ir nekomerciniais tikslais, jei nurodomas šaltinis.

## **APKLAUSOS TIKSLAI, SUDARYMO METODAI IR PRINCIPAI**

Lietuvos bankas, siekdamas įvertinti Lietuvos finansų įstaigų požiūrį į galimus iššūkius tvariai finansų sistemos raidai, du kartus per metus atlieka apklausą dėl rizikų Lietuvos finansų sistemai. Bankai, draudimo ir lizingo bendrovės, kredito unijos, investicijų valdymo įmonės ir kitos finansų įstaigos įvertina svarbiausių rizikų Lietuvos finansų sistemai šaltinius, nepalankių įvykių pasireiškimo tikimybę ir galimą jų poveikį šalies finansų sistemai per artimiausius 6 mėn.

Šioje apklausoje dalyvavo 56 respondentai, iš jų – 13 Lietuvoje veikiančių bankų ir užsienio bankų skyrių, 9 draudimo bendrovės, 14 kredito unijų ir 20 kitų finansų įstaigų (lizingo bendrovės, finansų maklerio įmonės, valdymo įmonės ir kt.). Į apklausos klausimus atsakė vadovaujamas pareigas einantys finansų įstaigų atstovai. Apibendrinant nuomones ir skaičiuojant vieną ar kitą atsakymo variantą pasirinkusių finansų įstaigų dalį, visų įstaigų atsakymai buvo traktuojami vienodai, nepaisant įstaigos užimamos rinkos dalies. Respondentai galėjo pasirinkti, į kuriuos klausimus atsakyti.

Apklausa vykdyta 2023 m. gegužės 17 d.–birželio 1 d.

## SANTRAUKA

2023 m. pirmąjį pusmetį finansų įstaigų rizikų vertinimas iš esmės nesikeitė – kaip svarbiausias rizikas Lietuvos finansų sistemai įvardijo geopolitinę įtampą ir galimą reikšmingą Lietuvos ekonomikos augimo sulėtėjimą. Tačiau didžioji dalis finansų įstaigų mano, kad didelio, neigiamą poveikį Lietuvos finansų sistemai turinčio įvykio tikimybė per pusmetį padidėjo. Pačioms finansų įstaigoms aktualiausias rizikos yra reikšmingas ekonomikos augimo sulėtėjimas ir prastesnė namų ūkių finansinė padėtis. Mažesnė nei prieš pusmetį dalis finansų įstaigų numato didesnius nuostolius dėl ne finansų įmonių nemokumo per ateinančius metus, didesnė dalis jų – per ateinančius dvejus metus. Didžiausia įžvelgiama statybos ir transporto veiklų įmonių bankroto rizika. Didėjančių palūkanų normų poveikis finansų įstaigoms yra nevienareikšmiškas – skirtingos įstaigos jaučia tiek padidėjusią, tiek sumažėjusią produktų paklausą ir pelningumą.

## APKLAUSOS REZULTATŲ APŽVALGA

**Apklaustų finansų įstaigų nuomonė jau metus nekinta – 2023 m. pirmąjį pusmetį svarbiausios rizikos Lietuvos finansų sistemai ir toliau buvo geopolitinė įtampa ir galimas reikšmingas Lietuvos ekonomikos augimo sulėtėjimas (žr. 1 lentelę).** Šių rizikų svarba per pusmetį reikšmingai nepakito. Toliau rikiuojasi dėl tebesitęsiančio rusijos karo padidėjusi kibernetinių atakų rizika, kurios svarba per pusmetį reikšmingai padidėjo. Svarba išsiskiria ir vis dar didelės infliacijos ir didėjančių palūkanų normų veikiamos ne finansų įmonių ir namų ūkių finansinės būklės pablogėjimo rizikos. Susidūrus su problemomis keliems JAV bankams ir Šveicarijos bankui, per pusmetį reikšmingai padidėjo galimų užsienio bankų sektoriaus problemų rizikos svarba, bet svarba įvertinta kaip mažesnė nei vidutinė. Bankai išsiskiria iš kitų įstaigų vertindami Lietuvos finansų įstaigų pelningumo susitraukimo riziką kaip istoriškai didelės svarbos, kredito unijos ir draudimo įmonės šią riziką vertina kaip istoriškai mažos svarbos (žr. 1 pav.).

**Kaip aktualiausias rizikos respondentų atstovaujamos įstaigoms per ateinantį pusmetį dažniausiai nurodytos reikšmingas Lietuvos ekonomikos augimo sulėtėjimas ir namų ūkių finansinės būklės pablogėjimas.** Šias rizikas įvardijo atitinkamai 31 ir 27 proc. respondentų. Geopolitinę riziką kaip aktualiausią nurodė 15 proc. respondentų – 11 proc. punktų mažiau nei pirmąjį pusmetį. Per pusmetį sumažėjo ir ne finansų įmonių finansinės būklės pablogėjimo įžvelgiamas aktualumas – šią riziką kaip svarbiausią atstovaujamai įstaigai nurodė 5 proc. respondentų – 10 proc. punktų mažiau nei prieš pusmetį.

**Respondentų manymu, galimybės mažinti išvardytų rizikų poveikį Lietuvos finansų sistemai dažniausiai yra vidutinės arba mažesnės nei vidutinės, geriausiai vertinamos galimybės mažinti kibernetinių atakų keliamą riziką.** Apžvelgiamu laikotarpiu 18 proc. respondentų susidūrė su kibernetinėmis atakomis – 24 proc. punktais mažiau nei prieš pusmetį ir panašiai, kiek prieš prasidedant rusijos karui (žr. 2 pav.). Tiesa, palyginti su praėjusiu pusmečiu, šiek tiek didesnė dalis įstaigų, neįskaitant bankų, kredito unijų ir draudimo įmonių, patyrė daugiau atakų. O nepalankiausiai vertinamos galimybės mažinti Lietuvos skolos tvarumo pablogėjimo keliamą riziką.

**Didėjančių palūkanų normų poveikis finansų įstaigoms yra nevienareikšmiškas – skirtingos įstaigos jaučia tiek padidėjusią, tiek sumažėjusią produktų paklausą ir pelningumą (žr. 3 pav.).** Kad dėl didėjančių palūkanų normų sumažėjo siūlomų produktų paklausa, nurodė 36 proc. įstaigų. Iš įstaigų išsiskyrė kredito unijos – 64 proc. jų nurodė, kad sumažėjo siūlomų produktų paklausa. Kita vertus, 16 proc. įstaigų, ypač siūlančių investicinius produktus, teigė kad produktų paklausa padidėjo. Pelningumas 30 proc. įstaigų, dažniausiai – bankų, kredito unijų, padidėjo dėl, pavyzdžiui, didesnių palūkanų pajamų. Ketvirtadalio įstaigų pelningumas sumažėjo, pavyzdžiui, nukritus investicijų vertėms. Penktadalio įstaigų teigė, kad dėl didėjančių palūkanų normų padaugėjo vėluojančiųjų laiku vykdyti skolinius įsipareigojimus, 14 proc. respondentų didėjančios palūkanų normos nepaveikė.

**Kad per pusmetį padidėjo tikimybė, jog artimiausiu metu įvyks didelį neigiamą poveikį Lietuvos finansų sistemai turintis įvykis, nurodė 60 proc. respondentų (žr. 4 pav.).** Tai yra viena didžiausių taip teigiančių respondentų dalių per visą apklausos vykdymo laikotarpį, bet mažėjo antrą pusmetį iš eilės ir buvo 5

proc. punktais mažesnė nei 2022 m. antrąjį pusmetį. Kad tokio įvykio tikimybė per pusmetį nepakito, nurodė trečdalis, o kad sumažėjo – 7 proc. finansų įstaigų. Respondentų nuomone, labiausiai tikėtini sukrėtimai Lietuvos finansų sistemai per artimiausius 6 mėn. yra reikšmingesnis ekonomikos augimo sulėtėjimas, didėjančios palūkanų normos ir geopolitinės situacijos pablogėjimas dėl tolesnės rusijos karo prieš Ukrainą eigos.

**2023 m. pirmąjį pusmetį finansų įstaigų norimos priimti rizikos lygis nepakito (žr. 5 pav.).** Finansų įstaigos mano, kad jų pačių norimos priimti rizikos lygis yra mažesnis nei kitų finansų įstaigų (žr. 6 pav.). Didžiausią rizikos lygį nori priimti kredito unijos, mažiausią – finansų įstaigos, neįskaitant bankų, kredito unijų ir draudikų. Trys ketvirtadaliai finansų įstaigų teigė, kad jų pačių polinkis rizikuoti per ateinančią pusmetį nesikeis, o 18 proc. – kad mažės. Daugiau nei pusė (60 %) įstaigų mano, kad ir kitų Lietuvos finansų įstaigų polinkis rizikuoti nesikeis, o trečdalis – kad mažės.

**Palyginti su praėjusiu pusmečiu, mažesnė finansų įstaigų dalis numato išaugiančius nuostolius dėl įmonių nemokumo per ateinančius metus, bet didesnė dalis nuostolių tikisi dviejų metų laikotarpiu (žr. 7 pav.).** Padidėjančių nuostolių per ateinančius 12 mėn. tikisi 32 proc. atsakiusių įstaigų – tai yra 10 proc. punktų mažesnė respondentų dalis nei prieš pusmetį. Kad per ateinančius 12–24 mėn. padidės nuostoliai, tikisi 29 proc. finansų įstaigų – 11 proc. punktų daugiau nei prieš pusmetį. Kaip ir prieš pusmetį, šiek tiek daugiau nei trečdalis (37 %) atsakiusių įstaigų nemano, kad įmonių nemokumo tikimybė yra padidėjusi.

**Apklausoje dalyvavusios finansų įstaigos mato didžiausią statybos ir transporto veiklų įmonių bankroto riziką (žr. 8 pav.).** Per pusmetį labiausiai padidėjo transporto, gamybos ir prekybos veiklomis užsiimančių įmonių išvengiama bankroto rizika. Bankroto rizika labiausiai sumažėjo apgyvendinimo ir maitinimo, kūrybinės, meninės ir pramogų organizavimo veiklose. Informacijos ir ryšių, administravimo ir žemės ūkio veiklų įmonių išvengiama bankroto rizikos lygis yra žemiausias.

**Šiek tiek daugiau nei pusė (55 %) apklaustų finansų įstaigų susiduria su iššūkiais dėl elektroninių pinigų ir mokėjimo įstaigų plėtros Lietuvoje (žr. 9 pav.).** Truputį daugiau nei trečdalis (36 %) respondentų nurodė, kad dėl šių įstaigų plėtros didėja konkurencinis spaudimas. Kad didėja pinigų plovimo ir teroristų finansavimo rizika, teigė 29 proc. finansų įstaigų. Elektroninių pinigų ir mokėjimo įstaigų plėtra 45 proc. respondentų iššūkių nekelia.

## PAGRINDINĖS LENTELĖS IR PAVEIKSLAI

1 lentelė. Rizikų šalies finansų sistemai vertinimas 2023 m. pirmąjį pusmetį

Rizikos	Svarba	Tikimybė	Galimas poveikis	Rizikos mažinimo sudėtingumas
A. Geopolitinė įtampa ir jos pasekmės Lietuvos finansų sistemai	<b>3,5</b>	3,5	3,6	4,0
B. Reikšmingas Lietuvos ekonomikos augimo sulėtėjimas	<b>3,5</b>	3,6	3,4	3,6
C. Kibernetinės atakos	<b>3,5</b>	3,6	3,4	2,5
D. Ne finansų įmonių finansinės būklės pablogėjimas	<b>3,3</b>	3,3	3,3	3,5
E. Namų ūkių finansinės būklės pablogėjimas	<b>3,2</b>	3,5	3,0	3,4
F. Lietuvos eksporto kritimas	<b>3,2</b>	3,4	3,0	3,9
G. Netvari NT kainų raida ar kainų korekcija NT rinkoje	<b>3,1</b>	3,1	3,0	3,4
H. Staigus rizikos priedų padidėjimas pasaulio finansų rinkose	<b>3,0</b>	3,0	2,9	3,8
I. Netvari kredito raida ar disbalansai kredito rinkoje	<b>2,8</b>	2,6	2,9	2,9
J. Europos valstybių skolų tvarumo pablogėjimas ir galimas poveikis Lietuvos finansų sistemai	<b>2,8</b>	2,6	3,0	4,0
K. Užsienio bankų sektoriaus problemos ir galimas poveikis Lietuvos finansų sistemai	<b>2,7</b>	2,7	2,6	4,0
L. Lietuvos finansų įstaigų pelningumo susitraukimas	<b>2,6</b>	2,6	2,6	3,4
M. Disbalansai Skandinavijos šalyse ir galimas poveikis Lietuvos finansų sistemai	<b>2,5</b>	2,5	2,5	4,0
N. Lietuvos valstybės skolos tvarumo pablogėjimas ir galimas užkrato efektas Lietuvos finansų sistemai	<b>2,5</b>	2,3	2,8	4,1
O. Klimato kaita	<b>2,1</b>	2,1	2,1	3,7

Šaltinis: Lietuvos bankas.

Pastabos: NT – nekilnojamas turtas. Rizikų surikiuotos pagal svarbos vertinimą. Rizikos svarba vertinama kaip tikimybės ir galimo poveikio įvertinimų geometrinis vidurkis. Rizikų svarbos, tikimybės ir galimo poveikio lygio vertinimas: 1 – mažas, 2 – mažesnis negu vidutinis, 3 – vidutinis, 4 – didesnis negu vidutinis, 5 – didelis. Galimybės mažinti rizikos poveikį: 1 – didelės, 2 – didesnės negu vidutinės, 3 – vidutinės, 4 – mažesnės negu vidutinės, 5 – mažos. Rizikų svarbos, tikimybės bei galimo poveikio lygis ir galimybės mažinti sudėtingumas žymimas šiomis spalvomis:

mažas
  vidutinis
  didelis

2 lentelė. Rizikų svarbos finansų sistemai kaita

Nurodytos rizikos	2017 m.		2018 m.		2019 m.		2020 m.		2021 m.		2022 m.		2023 m.	
	I	II	I	II	I	II	I	II	I	II	I	II	I	
A. Geopolitinė įtampa ir jos pasekmės Lietuvos finansų sistemai	2,3	2,5	2,3	2,6	2,2	2,2	2,3	2,2	2,4	2,7	3,8	3,6	3,5	
B. Reikšmingas Lietuvos ekonomikos augimo sulėtėjimas											3,6	3,6	3,5	
C. Kibernetinės atakos	3	3,1	3,1	2,8	2,9	3	2,8	2,8	3,1	2,9	3,4	3,2	3,5*	
D. Ne finansų įmonių finansinės būklės pablogėjimas	2,2	2,6	2,4	2,3	2,5	2,6	3,4	3,6	2,9	2,7	3,3	3,3	3,3	
E. Namų ūkių finansinės būklės pablogėjimas	2,2	2,3	2,3	2,2	2,4	2,4	3,2	3,3	2,6	2,5	3,2	3,3	3,2	
F. Lietuvos eksporto kritimas	2,3	2,5	2,5	2,5	2,6	2,7	3,7	3,2	2,6	2,6	3,3	2,9	3,2	
G. Netvari NT kainų raida ar kainų korekcija NT rinkoje	2,8	2,9	2,7	2,7	2,9	2,9	2,7	2,5	3,3	3,2	3,2	2,9	3,1	
H. Staigus rizikos priedų padidėjimas pasaulio finansų rinkose	2,8	2,7	2,7	3	2,7	2,8	3,2	2,8	2,7	2,8	3,2	2,9	3,0	
I. Netvari kredito raida ar disbalansai kredito rinkoje	2,1	2,3	2,3	2,4	2,4	2,4	2,7	2,3	2,5	2,5	2,6	2,7	2,8	
J. Europos valstybių skolų tvarumo pablogėjimas ir galimas poveikis Lietuvos finansų sistemai	2,4	2,3	2,3	2,7	2,3	2,4	3	2,8	2,6	2,3	2,9	2,6	2,8	
K. Užsienio bankų sektoriaus problemos ir galimas užkrato poveikis Lietuvos finansų sistemai	2,4	2,3	2,2	2,4	2,5	2,6	2,5	2,3	2,2	2,2	2,3	2,3	2,7*	
L. Lietuvos finansų įstaigų pelningumo susitraukimas											2,7	2,5	2,6	
M. Disbalansai Skandinavijos šalyse ir galimas poveikis Lietuvos finansų sistemai	2,5	2,8	2,7	2,5	2,6	2,6	2,6	2,3	2,3	2,3	2,4	2,4	2,5	
N. Lietuvos valstybės skolos tvarumo pablogėjimas ir galimas užkrato efektas Lietuvos finansų sistemai								2,6	2,3	2,2	2,5	2,4	2,5	
O. Klimato kaita											2,1	2,2	2,0	2,1

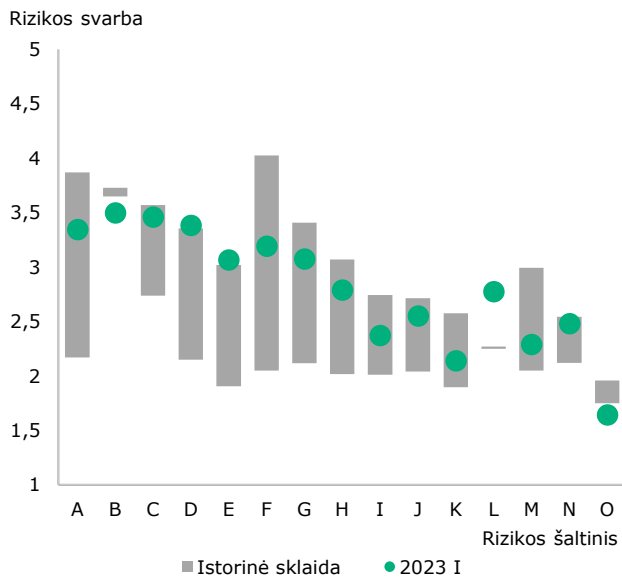
Šaltinis: Lietuvos bankas.

Pastabos: NT – nekilnojamas turtas. Rizikos svarba vertinama kaip tikimybės ir galimo poveikio įverčių geometrinis vidurkis. Rizikų svarbos vertinimas ir žymėjimas aprašytas 1 lentelės pastabose. Laikotarpio žymėjimas: I – pirmasis pusmetis, II – antrasis pusmetis.

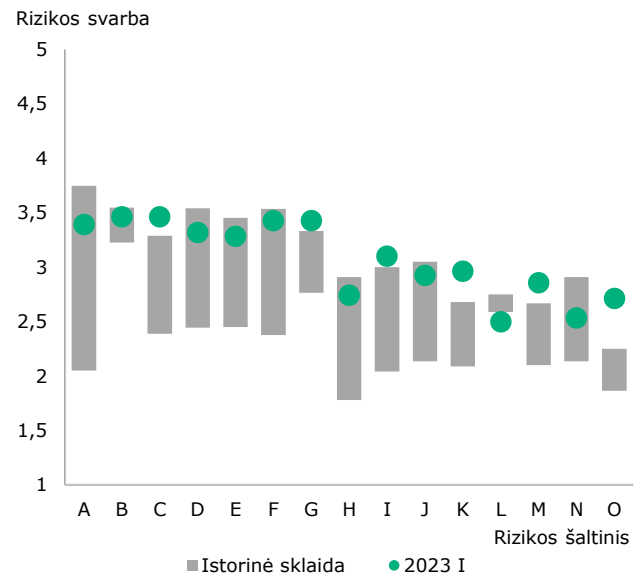
\*Rizikos svarbos pokytis per pusmetį yra reikšmingas. Pokytis laikomas reikšmingu, jei rizikos svarba per pusmetį pakito 0,25 punkto arba daugiau, t. y. rizika ketvirtadaliu punkto arba daugiau priartėjo prie aukštesnio arba žemesnio svarbos vertinimo lygio. Rodomas tik analizuojamos apklausos verčių svarbos pokyčio reikšmingumas.

1 pav. Rizikų svarba Lietuvos finansų sistemai pagal finansų įstaigų sektorius

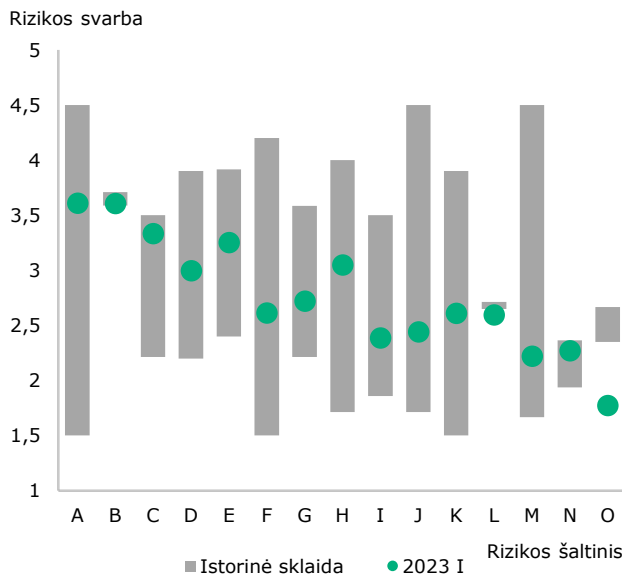
Bankų rizikos svarbos vertinimas



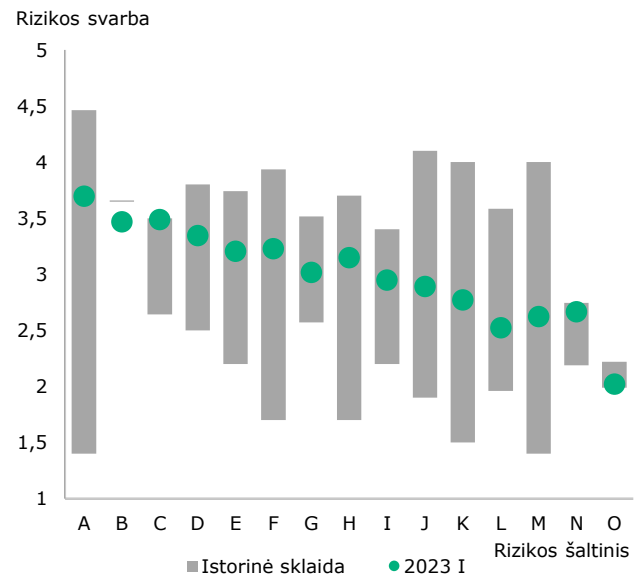
Kredito unijų rizikos svarbos vertinimas



Draudimo įstaigų rizikos svarbos vertinimas



Kitų finansų įstaigų rizikos svarbos vertinimas

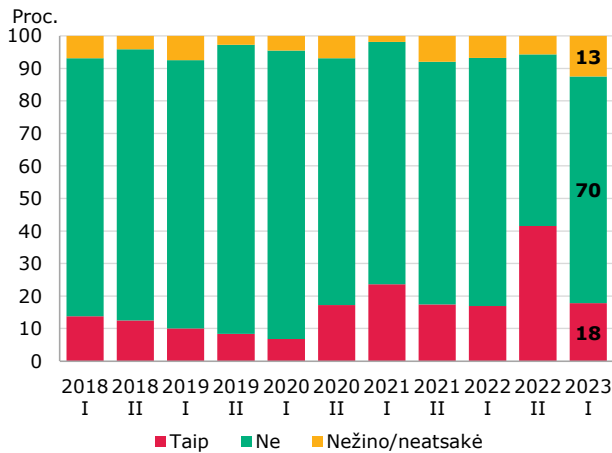


Šaltinis: Lietuvos bankas.

Pastabos: rizikų numeravimas atitinka 1 ir 2 lentelėse išvardytus rizikos šaltinius; rizikos svarba skaičiuojama kaip rizikos tikimybės ir jos galimo poveikio įverčių geometrinis vidurkis. Rizikų svarbos lygio vertinimas: 1 – mažas, 2 – mažesnis negu vidutinis, 3 – vidutinis, 4 – didesnis negu vidutinis, 5 – didelis. Pilka spalva žymima sklaida tarp mažiausios ir didžiausios rizikos svarbos vertės tarp atsakiusių tos rūšies finansų įstaigų apklausose dėl rizikų nuo 2016 m. pirmojo pusmečio iki 2022 m. antrojo pusmečio.

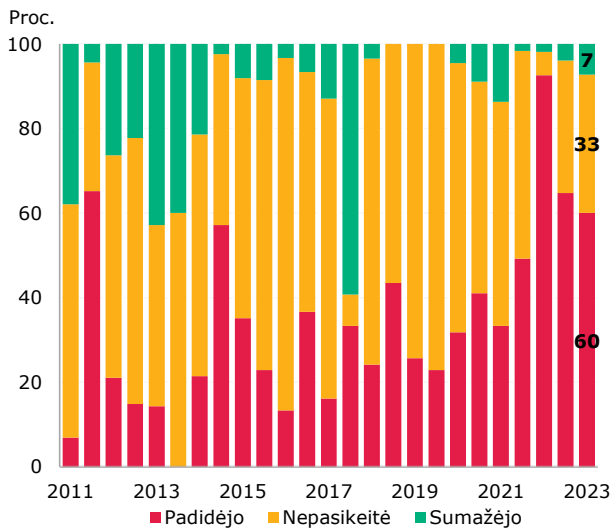


2 pav. Su kibernetinėmis atakomis susidūrusių finansų įstaigų dalies kaita



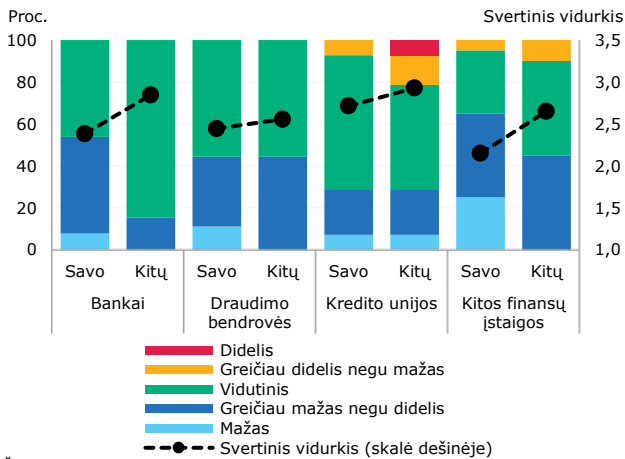
Šaltinis: Lietuvos bankas.

4 pav. Tikimybės, kad artimiausiu metu įvyks didelį poveikį Lietuvos finansų sistemai turintis įvykis, pokytis per praėjusius 6 mėn.



Šaltinis: Lietuvos bankas.

6 pav. Finansų įstaigų norimos prisiimti rizikos lygis (per apklausą) vertinant savo ir kitas įstaigas



Šaltinis: Lietuvos bankas.

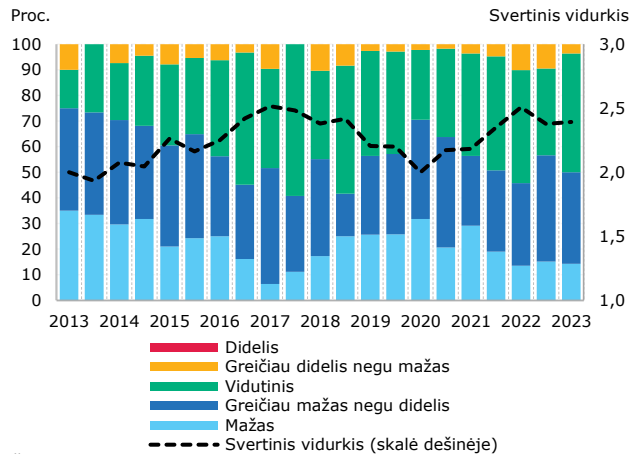
Pastaba: svertinis vidurkis apskaičiuojamas polinkiu prisiimti riziką suteikiant skaitines reikšmes nuo 1 iki 5 (kur 1 atitinka mažą, o 5 – didelį polinkį prisiimti riziką) ir jas pasveriant pagal pasirinkusių kiekvieną atsakymo variantą dalį.

3 pav. Finansų įstaigų jaučiamas didėjančių palūkanų normų poveikis (galimi keli atsakymai)



Šaltinis: Lietuvos bankas.

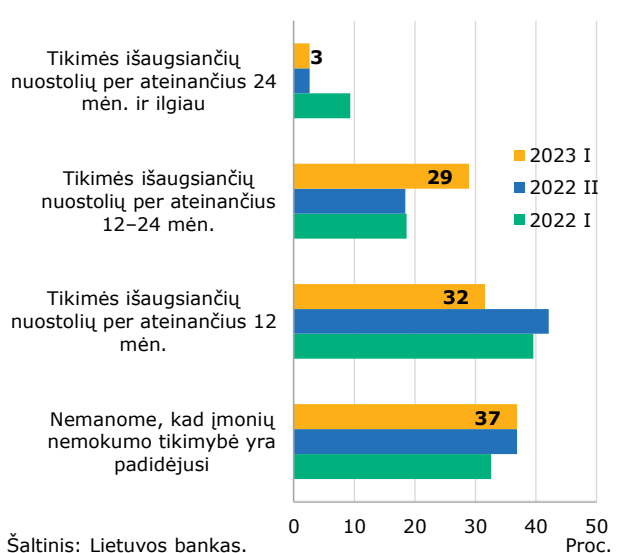
5 pav. Finansų įstaigų norimos prisiimti rizikos lygio (per apklausą) kaita vertinant savo įstaigą



Šaltinis: Lietuvos bankas.

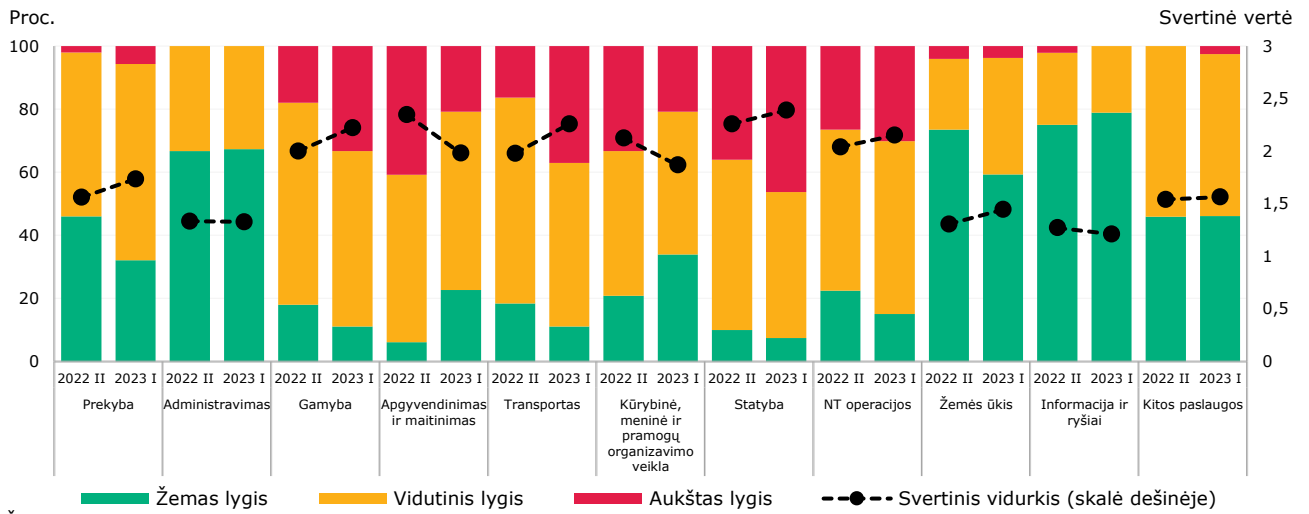
Pastaba: svertinis vidurkis apskaičiuojamas polinkiu prisiimti riziką suteikiant skaitines reikšmes nuo 1 iki 5 (kur 1 atitinka mažą, o 5 – didelį polinkį prisiimti riziką) ir jas pasveriant pagal pasirinkusių kiekvieną atsakymo variantą dalį.

7 pav. Finansų įstaigų lūkesčiai dėl padidėjusių nuostolių ateityje dėl išaugusio įmonių nemokumo



Šaltinis: Lietuvos bankas.

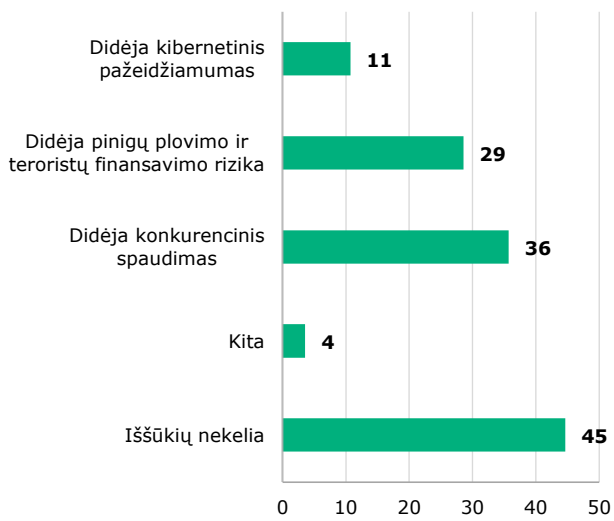
8 pav. Įmonių bankroto rizikos pagal ekonomines veiklas kaita



Šaltinis: Lietuvos bankas.

Pastabos: NT – nekilnojamasis turtas. Svertinis vidurkis apskaičiuojamas matomai rizikai suteikiant skaitines reikšmes nuo 1 iki 5 (kur 1 atitinka mažą, o 5 – didelę matomą riziką) ir jas pasveriant pagal pasirinkusiųjų kiekvieną atsakymo variantą dalį.

9 pav. Elektroninių pinigų ir mokėjimo įstaigų plėtros Lietuvoje keliama iššūkių finansų įstaigoms (galimi keli atsakymai)



Šaltinis: Lietuvos bankas.