



LIETUVOS BANKAS
EUROSISTEMA

Apklausa dėl rizikų Lietuvos finansų sistemai apžvalga

2022 m. Nr. 2

© Lietuvos bankas, 2022
Gedimino pr. 6, LT-01103 Vilnius
www.lb.lt

Apžvalgą parengė Lietuvos banko Finansinio stabilumo departamentas.
Leidžiama perspausdinti švietimo ir nekomerciniais tikslais, jei nurodomas šaltinis.

APKLAUSOS TIKSLAI, SUDARYMO METODAI IR PRINCIPAI

Lietuvos bankas, siekdamas įvertinti Lietuvos finansų įstaigų požiūrį į galimus iššūkius tvariai finansų sistemos raidai, du kartus per metus atlieka apklausą dėl rizikų Lietuvos finansų sistemai. Bankai, draudimo ir lizingo bendrovės, kredito unijos, investicijų valdymo įmonės ir kitos finansų įstaigos įvertina svarbiausių rizikų Lietuvos finansų sistemai šaltinius, nepalankių įvykių pasireiškimo tikimybę ir galimą jų poveikį šalies finansų sistemai per artimiausius 6 mėn.

Šioje apklausoje dalyvavo 53 respondentai, iš jų – 14 Lietuvoje veikiančių bankų ir užsienio bankų skyrių, 10 draudimo bendrovių, 11 kredito unijų ir 18 kitų finansų įstaigų (lizingo bendrovės, finansų maklerio įmonės, valdymo įmonės). Į apklausos klausimus atsakė vadovaujamas pareigas einantys finansų įstaigų atstovai. Apibendrinant nuomones ir skaičiuojant vieną ar kitą atsakymo variantą pasirinkusių finansų įstaigų dalį, visų įstaigų atsakymai buvo traktuojami vienodai, nepaisant įstaigos užimamos rinkos dalies. Respondentai galėjo pasirinkti, į kuriuos klausimus atsakyti.

Apklausa vykdyta 2022 m. lapkričio 16–30 d.

SANTRAUKA

2022 m. antrąjį pusmetį, kaip ir pirmąjį, finansų įstaigos kaip svarbiausias rizikas Lietuvos finansų sistemai įvardijo geopolitinę įtampą ir Lietuvos ekonomikos augimo sulėtėjimo riziką. Geopolitinės įtampos keliamą riziką įvertinta kaip aktualiausia ir pačioms finansų įstaigoms, bet karo poveikį jaučiančių įstaigų dalis per pusmetį sumažėjo dešimtadaliu. Dėl karo padidėjo kibernetinių atakų skaičius, išaugo su atakomis susidūrusių finansų įstaigų dalis. Didžioji dalis finansų įstaigų mano, kad didelio, neigiamą poveikį Lietuvos finansų sistemai turinčio įvykio tikimybė per pusmetį padidėjo. Finansų įstaigų, numatančių išaugusiančius nuostolius dėl padidėjusio įmonių nemokumo, dalis iš esmės nepasikeitė, o didžiausia bankroto rizika įžvelgiama apgyvendinimo ir maitinimo bei statybos veiklų įmonėse.

APKLAUSOS REZULTATŲ APŽVALGA

Apklaustų finansų įstaigų vertinimu, 2022 m. antrąjį pusmetį, kaip ir pirmąjį, svarbiausios rizikos Lietuvos finansų sistemai buvo geopolitinė įtampa ir galimas Lietuvos ekonomikos augimo sulėtėjimas (žr. 1 lentelę). Šių rizikų svarba per pusmetį reikšmingai nepakito. Toliau rikiuojasi aukštos infliacijos ir didėjančių palūkanų normų veikiamos ne finansų įmonių ir namų ūkių finansinės būklės pablogėjimo rizikos. Šių rizikų svarba per pusmetį taip pat nepasikeitė. Visos finansų įstaigos, išskyrus bankus, geopolitinę riziką vertino kaip šiuo metu svarbiausią Lietuvos finansų sistemai (žr. 1 pav.). Bankai kaip svarbiausią riziką vertino galimą Lietuvos ekonomikos augimo sulėtėjimą. Bankai taip pat išsiskyrė tuo, kad kibernetinių atakų ir galimo Lietuvos eksporto kritimo rizikas vertino kaip istoriškai didelės svarbos. Kitos finansų įstaigos apžvelgiamu laikotarpiu kaip istoriškai didelės svarbos nevertino nė vienos iš išvardytų rizikų.

Kaip aktualiausios rizikos respondentų atstovaujamos įstaigoms per ateinančią pusmetį dažniausiai buvo nurodytos geopolitinė įtampa, namų ūkių ir ne finansų įmonių finansinės būklės pablogėjimas. Šią riziką įvardijo ketvirtadalis (26 %) respondentų – 13 proc. punktų mažesnė respondentų dalis nei prieš pusmetį. Namų ūkių finansinės būklės pablogėjimo riziką kaip aktualiausią nurodė penktadalis (21 %), ne finansų įmonių finansinės būklės pablogėjimo riziką – 15 proc. respondentų, atitinkamai 9 ir 8 proc. punktais daugiau nei pirmąjį pusmetį.

Finansų įstaigų jaučiamas rusijos karo prieš Ukrainą poveikis per pusmetį šiek tiek sumažėjo, tačiau padidėjo kibernetinių atakų skaičius ir įstaigų, susidūrusių su kibernetinėmis atakomis, dalis (žr. 2 ir 3 pav.). Kad prasidėjęs karas jų nepaveikė, nurodė 30 proc. respondentų, o pirmąjį pusmetį taip atsakė 22 proc. Kaip ir pirmąjį pusmetį, karo poveikį finansų įstaigoms dažniausiai rodė sumažėjusi siūlomų produktų paklausa – tai nurodė 30 proc. respondentų. Per pusmetį beveik dvigubai – iki 19 proc. – padidėjo dalis respondentų, nurodžiusių, kad dėl prasidėjusio karo padidėjo kibernetinių atakų skaičius. Apžvelgiamu laikotarpiu 42 proc. respondentų susidūrė su kibernetinėmis atakomis – per pusmetį ši dalis padidėjo beveik 2,5 karto.

Respondentų manymu, galimybės mažinti išvardytų rizikų poveikį Lietuvos finansų sistemai dažniausiai yra vidutinės arba mažesnės nei vidutinės – geriausiai vertinamos galimybės mažinti kibernetinių atakų keliamą riziką. Nepalankiausiai vertinamos galimybės mažinti Lietuvos ir kitų Europos valstybių skolų tvarumo pablogėjimo, disbalansų Skandinavijos šalyse ir galimų Europos bankų sektoriaus problemų keliamas rizikas.

Du trečdaliai (65 %) respondentų teigė, kad per pusmetį padidėjo tikimybė, jog artimiausiu metu įvyks didelį neigiamą poveikį Lietuvos finansų sistemai turintis įvykis (žr. 4 pav.). Tai yra viena didžiausių taip teigiančių respondentų dalių per visą apklausos vykdymo laikotarpį, bet 28 proc. punktais mažesnė nei pirmąjį pusmetį. Kad tokio įvykio tikimybė per pusmetį nepakito, nurodė 31, o kad sumažėjo – 4 proc. finansų įstaigų. Respondentų nuomone, labiausiai tikėtini sukrėtimai Lietuvos finansų sistemai per artimiausius 6 mėn. yra geopolitinės situacijos pablogėjimas dėl tolesnės rusijos karo prieš Ukrainą raidos, didesnis ekonomikos augimo sulėtėjimas ir spartus palūkanų normų didėjimas.

2022 m. antrąjį pusmetį finansų įstaigų norimos prisiimti rizikos lygis šiek tiek sumažėjo (žr. 5 pav.).

Padidėjusio neapibrėžtumo aplinkoje jis grįžo į lygį, matytą 2021 m. antrojoje pusėje. Finansų įstaigos mano, kad jų pačių norimos prisiimti rizikos lygis yra mažesnis nei kitų finansų įstaigų (žr. 6 pav.). Didžiausią rizikos lygį nori prisiimti kredito unijos ir draudimo įmonės, mažiausią – bankai. Dauguma (60 %) finansų įstaigų teigia, kad jų pačių polinkis rizikuoti per ateinantį pusmetį nesikeis, o 30 proc. – kad mažės. Daugiau nei pusė (55 %) įstaigų mano, kad ir kitų Lietuvos finansų įstaigų polinkis rizikuoti nesikeis, o 40 proc. – kad mažės.

Finansų įstaigų numatomi išaugiantys nuostoliai dėl padidėjusio įmonių nemokumo per pusmetį iš esmės nepakito (žr. 7 pav.). Padidėjančių nuostolių per ateinančius 12 mėn. tikisi 42 proc. atsakusių įstaigų – tai yra 2 proc. punktais didesnė respondentų dalis nei prieš pusmetį. Išaugusių nuostolių per ateinančius 12–24 mėn. numato 18, o per ateinančius 24 mėn. ir ilgiau – 3 proc. finansų įstaigų. Šiek tiek daugiau nei trečdalis (37 %) atsakusių įstaigų nemano, kad įmonių nemokumo tikimybė yra padidėjusi – prieš pusmetį taip situaciją vertino 33 proc. įstaigų.

Apklausoje dalyvavusios finansų įstaigos mato didžiausią apgyvendinimo ir maitinimo bei statybos veiklų įmonių bankroto riziką (žr. 8 pav.). Per pusmetį labiausiai padidėjo apgyvendinimo ir maitinimo, kūrybinės, meninės ir pramogų organizavimo, nekilnojamojo turto (NT) operacijų veiklomis užsiimančių įmonių numatoma bankroto rizika. Numatoma bankroto rizika labiau sumažėjo tik transporto veikloje. Informacijos ir ryšių, žemės ūkio ir administravimo veiklų įmonių išvengiamas bankroto rizikos lygis yra žemiausias.

Finansų įstaigų lūkesčiai dėl būsto kainų augimo per artimiausius metus gerokai sumažėjo (žr. 9 pav.). Kad būsto kainos per artimiausius metus didės, numato 23 proc. respondentų, kai vos prieš pusmetį kainų augimo tikėjosi 3,5 karto daugiau respondentų (83 %). Kad kainos nesikeis, mano 13 proc. (prieš pusmetį – 5 %), o kainų mažėjimą numato du trečdaliai (64 %) respondentų (prieš pusmetį – 12 %). Tiesa, finansų įstaigos dažniausiai tikisi santykinai nedidelio, siekiančio iki 10 proc. būsto kainų sumažėjimo.

PAGRINDINĖS LENTELĖS IR PAVEIKSLAI

1 lentelė. Rizikų šalies finansų sistemai vertinimas 2022 m. antrąjį pusmetį

Rizikos	Svarba	Tikimybė	Galimas poveikis	Rizikos mažinimo sudėtingumas
A. Geopolitinė įtampa ir jos pasekmės Lietuvos finansų sistemai	3,6	3,8	3,4	3,8
B. Lietuvos ekonomikos augimo sulėtėjimo rizika	3,6	3,9	3,3	3,6
C. Ne finansų įmonių finansinės būklės pablogėjimas	3,3	3,5	3,2	3,4
D. Namų ūkių finansinės būklės pablogėjimas	3,3	3,5	3,0	3,6
E. Kibernetinių atakų rizika	3,2	3,4	3,0	2,6
F. Lietuvos eksporto kritimas	2,9	3,1	2,8	3,7
G. Netvari NT kainų raida ar kainų korekcija NT rinkoje	2,9	3,0	2,8	3,2
H. Staigus rizikos priedų padidėjimas pasaulio finansų rinkose	2,9	3,0	2,8	3,7
I. Netvari kredito raida ar disbalansai kredito rinkoje	2,7	2,5	2,9	2,9
J. Europos valstybių skolų tvarumo pablogėjimas ir galimas poveikis Lietuvos finansų sistemai	2,6	2,6	2,6	4,0
K. Lietuvos finansų įstaigų pelningumo susitraukimas dėl staigaus arba didesnio, nei tikėtasi, palūkanų normų augimo	2,5	2,5	2,4	3,4
L. Lietuvos valstybės skolos tvarumo pablogėjimas ir galimas užkrato efektas Lietuvos finansų sistemai	2,4	2,3	2,6	4,1
M. Disbalansai Skandinavijos šalyse ir galimas poveikis Lietuvos finansų sistemai	2,4	2,4	2,4	3,9
N. Europos bankų sektoriaus problemos ir galimas jų poveikis Lietuvos finansų sistemai	2,3	2,3	2,3	3,9
O. Klimato kaitos rizika	2,0	2,1	1,9	3,5

Šaltinis: Lietuvos bankas.

Pastabos: rizikos surikiuotos pagal svarbos vertinimą. Rizikos svarba vertinama kaip tikimybės ir galimo poveikio įverčių geometrinis vidurkis. Rizikų svarbos, tikimybės ir galimo poveikio lygio vertinimas: 1 – mažas, 2 – mažesnis negu vidutinis, 3 – vidutinis, 4 – didesnis negu vidutinis, 5 – didelis. Galimybės mažinti rizikos poveikį: 1 – didelės, 2 – didesnės negu vidutinės, 3 – vidutinės, 4 – mažesnės negu vidutinės, 5 – mažos. Rizikų svarbos, tikimybės bei galimo poveikio lygis ir galimybės mažinti sudėtingumas žymimas šiomis spalvomis:

mažas
 vidutinis
 didelis

2 lentelė. Rizikų svarbos finansų sistemai kaita

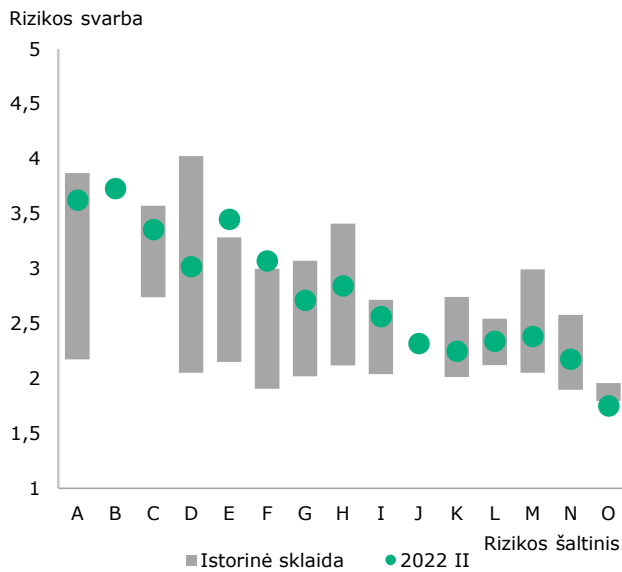
Nurodytos rizikos	2017		2018		2019		2020		2021		2022		
	I	II	I	II	I	II	I	II	I	II	I	II	
A. Geopolitinė įtampa ir jos pasekmės Lietuvos finansų sistemai	2,3	2,5	2,3	2,6	2,2	2,2	2,3	2,2	2,4	2,7	3,8	3,6	
B. Lietuvos ekonomikos augimo sulėtėjimo rizika											3,6	3,6	
C. Ne finansų įmonių finansinės būklės pablogėjimas	2,2	2,6	2,4	2,3	2,5	2,6	3,4	3,6	2,9	2,7	3,3	3,3	
D. Namų ūkių finansinės būklės pablogėjimas	2,2	2,3	2,3	2,2	2,4	2,4	3,2	3,3	2,6	2,5	3,2	3,3	
E. Kibernetinių atakų rizika	3	3,1	3,1	2,8	2,9	3	2,8	2,8	3,1	2,9	3,4	3,2	
F. Lietuvos eksporto kritimas	2,3	2,5	2,5	2,5	2,6	2,7	3,7	3,2	2,6	2,6	3,3	2,9*	
G. Netvari NT kainų raida ar kainų korekcija NT rinkoje	2,8	2,9	2,7	2,7	2,9	2,9	2,7	2,5	3,3	3,2	3,2	2,9*	
H. Staigus rizikos priedų padidėjimas pasaulio finansų rinkose	2,8	2,7	2,7	3	2,7	2,8	3,2	2,8	2,7	2,8	3,2	2,9*	
I. Netvari kredito raida ar disbalansai kredito rinkoje	2,1	2,3	2,3	2,4	2,4	2,4	2,7	2,3	2,5	2,5	2,6	2,7	
J. Europos valstybių skolų tvarumo pablogėjimas ir galimas poveikis Lietuvos finansų sistemai	2,4	2,3	2,3	2,7	2,3	2,4	3	2,8	2,6	2,3	2,9	2,6	
K. Lietuvos finansų įstaigų pelningumo susitraukimas dėl staigaus arba didesnio, nei tikėtasi, palūkanų normų augimo											2,7	2,5	
L. Lietuvos valstybės skolos tvarumo pablogėjimas ir galimas užkrato efektas Lietuvos finansų sistemai								2,6	2,3	2,2	2,5	2,4	
M. Disbalansai Skandinavijos šalyse ir galimas poveikis Lietuvos finansų sistemai	2,5	2,8	2,7	2,5	2,6	2,6	2,6	2,3	2,3	2,3	2,4	2,4	
N. Europos bankų sektoriaus problemos ir galimas jų poveikis Lietuvos finansų sistemai	2,4	2,3	2,2	2,4	2,5	2,6	2,5	2,3	2,2	2,2	2,3	2,3	
O. Klimato kaitos rizika											2,1	2,2	2,0

Šaltinis: Lietuvos bankas.

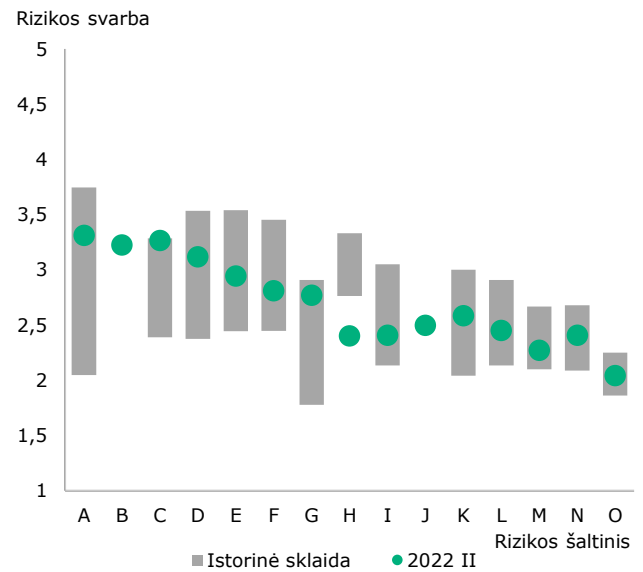
Pastabos: rizikos svarba vertinama kaip tikimybės ir galimo poveikio įverčių geometrinis vidurkis. Rizikų svarbos vertinimas ir žymėjimas aprašytas 1 lentelės pastabose. Laikotarpio žymėjimas: I – pirmasis pusmetis, II – antrasis pusmetis. Rizikos svarbos pokytis per pusmetį yra reikšmingas. Pokytis laikomas reikšmingu, jei rizikos svarba per pusmetį pakito 0,25 punkto arba daugiau, t. y. rizika ketvirtadaliu punkto arba daugiau priartėjo prie aukštesnio arba žemesnio svarbos vertinimo lygio. Rodomas tik analizuojamos apklausos verčių svarbos pokyčio reikšmingumas.

1 pav. Rizikų svarba Lietuvos finansų sistemai pagal finansų įstaigų sektorius

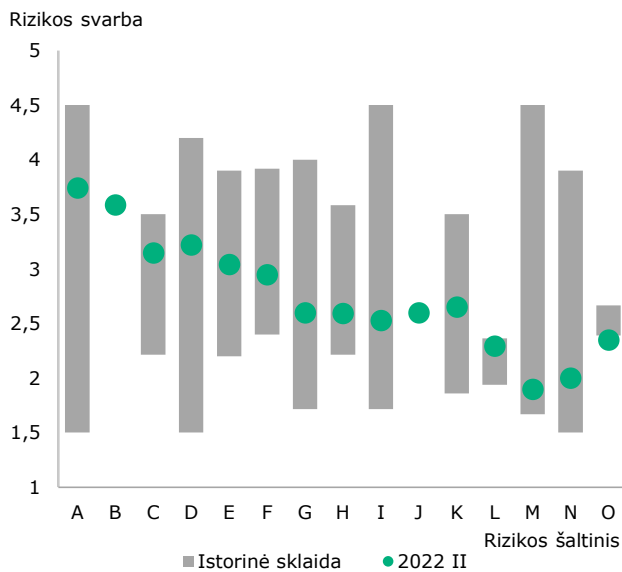
Bankų rizikos svarbos vertinimas



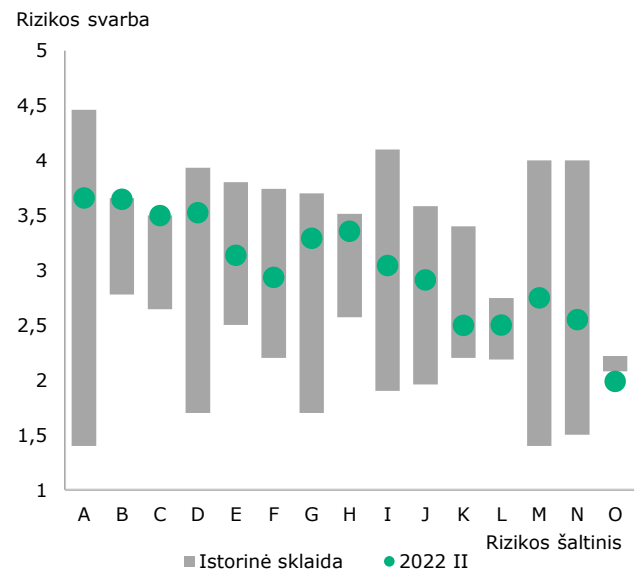
Kredito unijų rizikos svarbos vertinimas



Draudimo įstaigų rizikos svarbos vertinimas



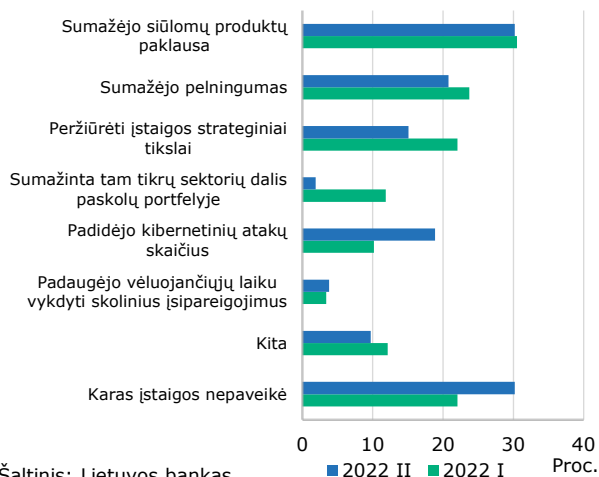
Kitų finansų įstaigų rizikos svarbos vertinimas



Šaltinis: Lietuvos bankas.

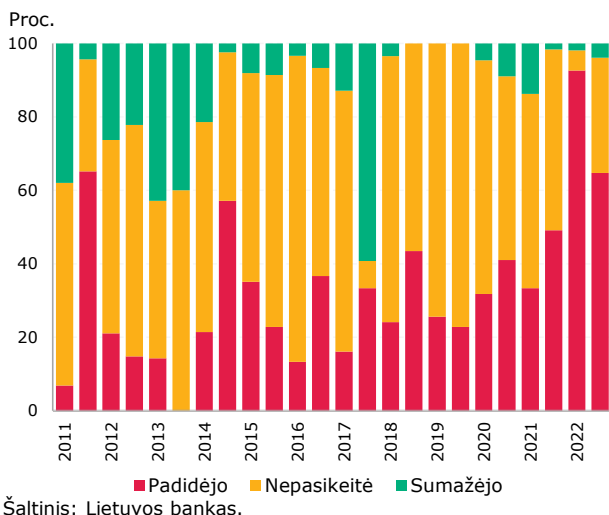
Pastabos: rizikų numeravimas atitinka 1 ir 2 lentelėse išvardytus rizikos šaltinius; rizikos svarba skaičiuojama kaip rizikos tikimybės ir jos galimo poveikio įverčių geometrinis vidurkis. Rizikų svarbos lygio vertinimas: 1 – mažas, 2 – mažesnis negu vidutinis, 3 – vidutinis, 4 – didesnis negu vidutinis, 5 – didelis. Pilka spalva žymima sklaida tarp mažiausios ir didžiausios rizikos svarbos vertės tarp atsakiusių tos rūšies finansų įstaigų apklausose dėl rizikų nuo 2016 m. pirmojo pusmečio iki 2022 m. pirmojo pusmečio.

2 pav. Nurodytą rusijos karo prieš Ukrainą poveikį jaučiančių finansų įstaigų dalis (galimi keli atsakymai)



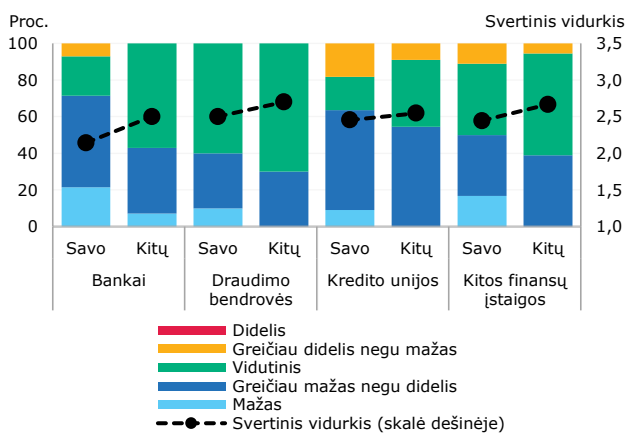
Šaltinis: Lietuvos bankas.

4 pav. Tikimybės, kad artimiausiu metu įvyks didelį poveikį Lietuvos finansų sistemai turintis įvykis, pokytis per praėjusius 6 mėn.



Šaltinis: Lietuvos bankas.

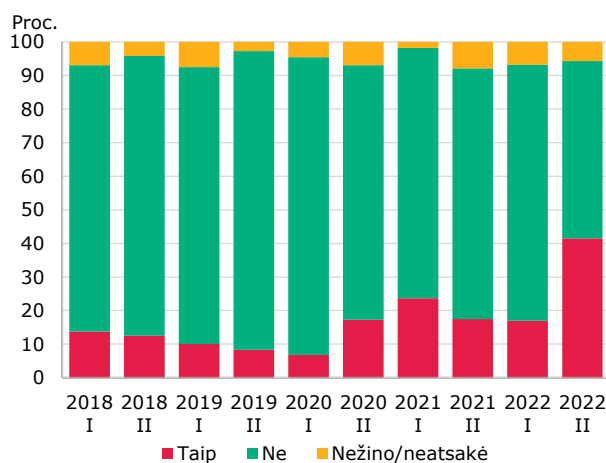
6 pav. Finansų įstaigų norimos prisiimti rizikos lygis (per apklausą) vertinant savo ir kitas įstaigas



Šaltinis: Lietuvos bankas.

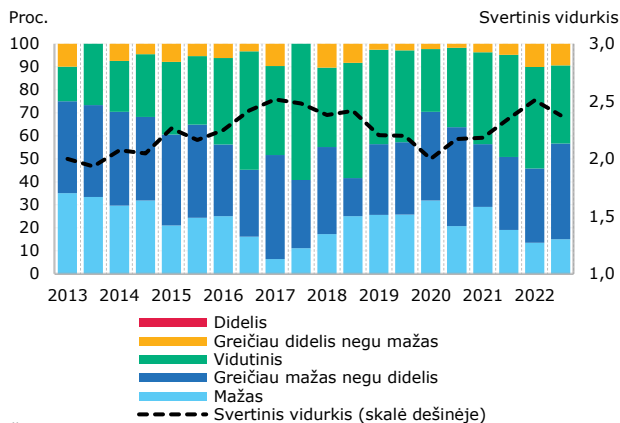
Pastaba: svertinis vidurkis apskaičiuojamas polinkiu prisiimti riziką suteikiant skaitines reikšmes nuo 1 iki 5 (kur 1 atitinka mažą, o 5 – didelį polinkį prisiimti riziką) ir jas pasveriant pagal pasirinkusių kiekvieną atsakymo variantą dalį.

3 pav. Su kibernetinėmis atakomis susidūrusių finansų įstaigų dalies kaita



Šaltinis: Lietuvos bankas.

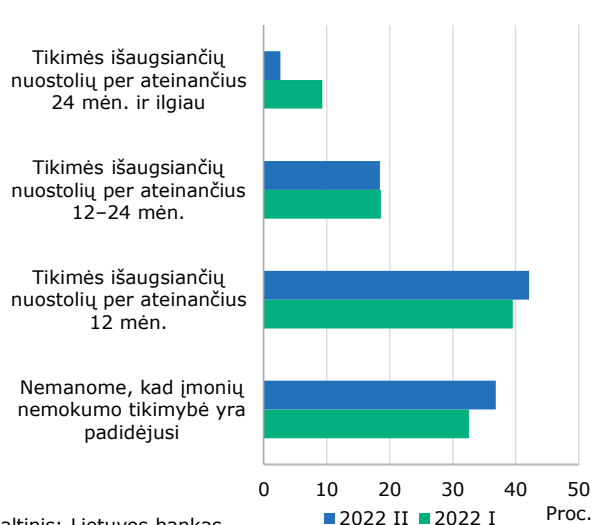
5 pav. Finansų įstaigų norimos prisiimti rizikos lygio (per apklausą) kaita vertinant savo įstaigą



Šaltinis: Lietuvos bankas.

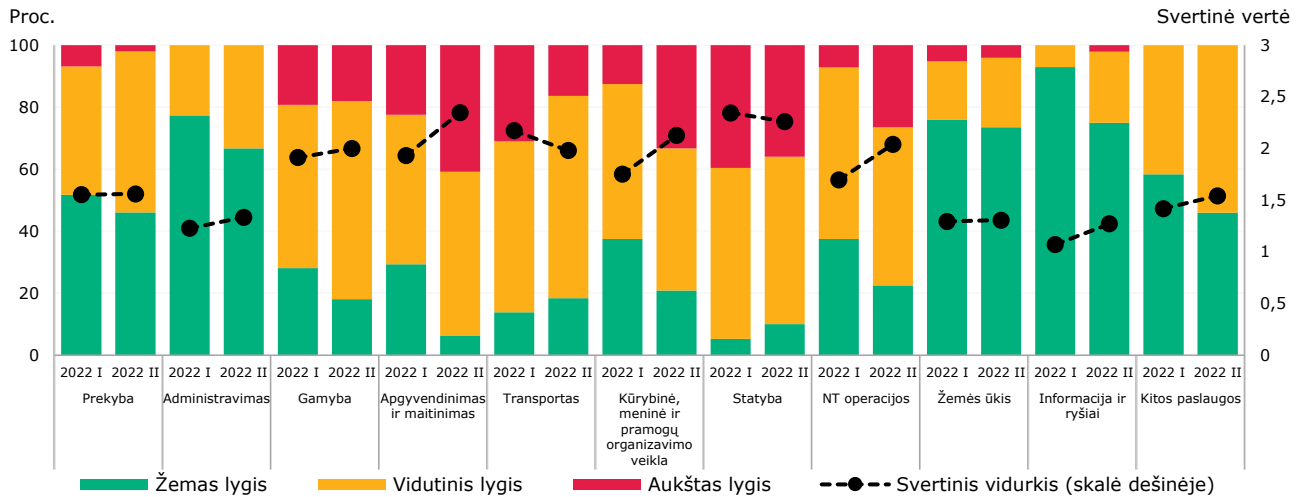
Pastaba: svertinis vidurkis apskaičiuojamas polinkiu prisiimti riziką suteikiant skaitines reikšmes nuo 1 iki 5 (kur 1 atitinka mažą, o 5 – didelį polinkį prisiimti riziką) ir jas pasveriant pagal pasirinkusių kiekvieną atsakymo variantą dalį.

7 pav. Finansų įstaigų lūkesčiai dėl padidėjusių nuostolių ateityje dėl išaugusio įmonių nemokumo



Šaltinis: Lietuvos bankas.

8 pav. Įmonių bankroto rizikos pagal ekonomines veiklas kaita



9 pav. Finansų įstaigų lūkesčiai dėl būsto kainų pokyčių per ateinančius metus

