



**LIETUVOS BANKAS**  
EUROSISTEMA

# Įmonių apklausos apžvalga

2022



## APKLAUSOS TIKSLAI IR SUDARYMO METODAI

Ne finansų įmonių (toliau – įmonės) apklausa<sup>1</sup> atliekama siekiant gauti informacijos apie įmonių finansinės būklės ir veiklos tendencijas, įvertinti įmonių paklausą finansiniams ištekliams, skolinimosi iš kredito ir kitų finansų įstaigų<sup>2</sup> pokyčius, skolinimo įmonėms sąlygų kaitą, Rusijos karo prieš Ukrainą ir didelės infliacijos sukeltus padarinius bei kitus su įmonių sektoriaus raida ir jos tvarumu susijusius aspektus.

Naujausia apklausa Lietuvos banko užsakymu atlikta 2022 m. liepos–rugpjūčio mėn., atsakymai gauti iš 501 Lietuvoje veikiančios įmonės. Per apklausą apklausti įmonių vadovai arba finansininkai. Apklausoje dalyvavusių įmonių imties pasiskirstymas pagal darbuotojų skaičių ir veiklos sritį sudarytas proporcingai atsižvelgiant į Lietuvoje veikiančių įmonių sukuriama pridėtinę vertę pagal įmonių dydį ir sektorių (tačiau dėl statistinio atsakymų tikslumo buvo užtikrinta, kad dalyvautų bent 30 respondentų iš vieno pogrupio). Toliau esančiose lentelėse atvaizduotas imties pasiskirstymas pagal darbuotojų skaičių, veiklos sritį ir apskritį. Šioje apžvalgoje įmonės, turinčios iki 9 darbuotojų, vadinamos mažomis, turinčios 10 ir daugiau, bet mažiau negu 50 darbuotojų, – vidutinėmis, o turinčios 50 ir daugiau darbuotojų – didelėmis įmonėmis<sup>3</sup>.

1 lentelė. Apklausoje dalyvavusių įmonių, turinčių nurodytą skaičių darbuotojų ir veikiančių nurodytoje veiklos srityje, skaičius

Darbuotojų skaičius	Pramonė	Statyba	Prekyba	Paslaugos	Iš viso
1–9	30	30	30	46	136
10–49	30	30	41	46	147
50 ir daugiau	71	30	49	68	218
Iš viso	131	90	120	160	501

2 lentelė. Apklausoje dalyvavusių įmonių, veikiančių nurodytoje apskrityje ir veiklos srityje, skaičius

Apskritis	Pramonė	Statyba	Prekyba	Paslaugos	Iš viso
Alytaus	5	7	4	5	21
Kauno	23	11	15	2	51
Klaipėdos	11	7	18	9	45
Marijampolės	24	14	9	19	66
Panevėžio	14	13	8	15	50
Šiaulių	17	10	1	14	42
Tauragės	16	9	1	26	52
Telšių	4	4	4	14	26
Utenos	5	6	1	20	32
Vilniaus	12	9	59	36	116
Iš viso	131	90	120	160	501

<sup>1</sup> Šios apklausos rezultatams, kaip ir visiems atrankiniams kiekybiniais tyrimams, galioja statistinės paklaidos kriterijus.

<sup>2</sup> Šioje apklausoje kredito įstaigomis yra vadinami komerciniai bankai ir kredito unijos, o kitomis finansų įstaigomis – išperkamosios nuomos (lizingo) bendrovės ir kiti finansinę veiklą vykdančios ūkio subjektai, iš kurių ne finansų įmonės gali pasiskolinti savo veiklos reikmėms.

<sup>3</sup> Europos Komisijos ir dažniausiai tarptautinėje praktikoje įmonės pagal dydį yra grupuojamos taip: labai mažos įmonės – tai įmonės, kuriose dirba iki 10 darbuotojų, mažos įmonės – nuo 10 iki 50 darbuotojų, vidutinės įmonės – nuo 50 iki 250 darbuotojų, didelės įmonės – daugiau kaip 250 darbuotojų. Kadangi Lietuvoje dominuoja smulkusis ir vidutinis verslas, šioje apžvalgoje taikomas Lietuvai pritaikytas įmonių grupavimas pagal dydį.

## SANTRAUKA

*Apklaustų įmonių vertinimu, Rusijos karo prieš Ukrainą padariniai ir didelė infliacija sulėtino Lietuvos verslo produkcijos paklausos augimą ir padidino bankrotų tikimybę, tačiau įmonių lūkesčiai ateinantiems metams apklausos metu buvo itin optimistiški. Įmonės tikisi eksporto ir vidaus paklausos didėjimo, o investicijų planai tebėra panašūs į praėjusiųjų metų. Darbo rinka turėtų toliau kaisti: trečdalis įmonių žada samdyti naujų darbuotojų, pusė – didinti darbuotojų atlyginimus, o pagrindinė kilsiančių atlyginimų priežastis – darbuotojų trūkumas. Lietuvos verslas ir toliau savo veiklą daugiausia finansuoja vidaus išteklių, o daugiau nei pusė įmonių apskritai nesinaudoja paskolomis iš finansų įstaigų, to priežastys – nenoras skolintis ir finansavimo neprieinamumas. Nemaža dalis visų dydžių įmonių vis dar susiduria su sunkumais skolinantis iš kredito įstaigų (ypač apyvartinėms lėšoms), o tai rodo per metus šiek tiek padidėjusi atmestų arba iš dalies patenkintų paskolų paraiškų dalis. Pagrindinė negaunamo finansavimo priežastis – prasta įmonių finansinė padėtis.*

## APIBENDRINTI ĮMONIŲ APKLAUSOS REZULTATAI

**Didelė infliacija ir kitos Rusijos karo prieš Ukrainą pasekmės sulėtino Lietuvos verslo produkcijos paklausos augimą ir padidino bankrotų tikimybę, o šiems padariniams užsitęsęs, įmonės atidėtų investicijas, ieškotų papildomo finansavimo ir mažintų veiklos sąnaudas, tačiau darbuotojų atleisti neplanuoja.** Nors bendrai produkcijos paklausa vidaus rinkoje per paskutinius vienerius metus padidėjo ir atsigavo po stipraus pandemio nuosmukio (2022 m. 10 proc. p. daugiau įmonių atsakė, kad paklausa padidėjo nei sumažėjo; žr. 10 pav.), tačiau dėl karo padarinių sumažėjo 44 proc. įmonių produkcijos paklausa, 15 proc. įmonių vėlavo sumokėti sąskaitas tiekėjams ir dar 14 proc. įmonių turėjo perorientuoti veiklą, pavyzdžiui, pakeisti tiekėjus ar rinkas (žr. 5 pav.). Vis dėlto karas gana skirtingai paveikė atskirus sektorius: sumažėjusia paklausa skundėsi tik 24 proc. prekybos įmonių ir net 61 proc. paslaugų sektoriaus įmonių, veiklą perorientuoti teko net 33 proc. prekybos įmonių, o atsiskaitymai labiausiai vėlavo statybos sektoriuje (22 %). Tačiau, žvelgiant bendrai, vėluojančių mokėjimų ar neapmokėtų sąskaitų iš kitų įmonių ir namų ūkių tebėra tiek pat, kiek pernai: apie 67 proc. įmonių skundėsi mokėjimų vėlavimu, bet tik apie 3 proc. įmonių mokėjimų apskritai nesulaukė (žr. 7 pav.). Jei didelė infliacija ir kiti karo padariniai užsitęstų iki 2022 m. pabaigos ([Lietuvos bankas prognozuoja](#) 18,3 % vidutinę metinę infliaciją 2022 m.), įmonės užtikrintų veiklos tęstinumą pirmiausia atidedamos investicijas (apie 30 %), besikreipdamos papildomo finansavimo į finansų įstaigas (apie 30 %), mažindamos kitas veiklos sąnaudas (apie 25 %), tačiau darbuotojų atleisti įmonės neplanuoja (žr. 6 pav.). Net dešimtadalis įmonių negalėtų užtikrinti veiklos tęstinumo dėl kitų karo padarinių nei infliacija (pvz., žaliavų trūkumo, tiekimo grandinių trikdžių, tarptautinių sankcijų), o daugiausia tokių įmonių yra statybos (20 %) ir paslaugų (18 %) sektoriuose. Šiame bankrotų tikimybė yra gerokai padidėjusi – beveik 42 proc. visų įmonių mano, kad per artimiausius metus gali padidėti bankrotų skaičius (2021 m. taip galvojo 21 % įmonių), o daugiausia bankrotų besitikinčių įmonių yra statybos sektoriuje (54 %; žr. 4 pav.). Bankrotų tikimybę padidino ne tik aukšta infliacija ir kiti Rusijos karo padariniai, bet ir reikšmingai sumažinta per pandemiją teikta finansinė valstybės pagalba.

**Nepaisant karo padarinių, ir toliau didelės infliacijos bei prognozuojamo ekonomikos augimo sulėtėjimo, Lietuvos verslo lūkesčiai ateinantiems metams yra itin optimistiški: tikimasi eksporto ir vidaus paklausos padidėjimo, planai dėl investicijų tebėra panašūs į ankstesnių metų.**

Ateinančiais metais daugiau įmonių tikisi eksporto padidėjimo nei sumažėjimo (17 proc. p. skirtumas), didžiausiame eksportuojančiame sektoriuje – pramonėje – šis rodiklis sudarė 13 proc. punktų, o tai yra reikšmingai geresni eksporto lūkesčiai nei pernai, kai bendrai įmonės tikėjosi eksporto smukimo (žr. 9 pav.). Įmonės taip pat yra itin optimistiškos dėl produkcijos paklausos didėjimo vidaus rinkoje – daugiau įmonių tikisi, kad vidaus paklausa padidės nei sumažės (29 proc. p. skirtumas), o tai yra itin ryškus lūkesčių pagerėjimas, palyginti su pandemiais metais, kai vyravo pesimistiškos nuotaikos (2020 m. atitinkamas rodiklis buvo 33, o 2021 m. –18 proc. p.; žr. 10 pav.). Įmonių investicijų planai tebėra panašūs kaip pernai: beveik du trečdaliai įmonių investuos tiek pat, kiek 2021 m., ketvirtadalis įmonių mažins investicijas, o dešimtadalis – jas didins (žr. 11 pav.). Pagrindinės priežastys, dėl kurių įmonės neplanuoja verslo plėtros, yra

nepalanki ekonominė aplinka (53 % plėtros neplanuojančių įmonių), apribotos galimybės vykdyti verslą dėl karo (14 %) ir nepalankios verslo perspektyvos (13 %; žr. 3 pav.). Didėjant sąnaudoms (darbuotojų atlyginimams, žaliavoms, energijai), ateinančiais metais ir toliau kils produktų ir paslaugų kainos – 46 proc. įmonių numato savo produkcijos (paslaugų) kainų didėjimą, o 48 proc. nurodo, kad jų produkcijos (paslaugų) kainos nesikeis (žr. 12 pav.). Tiesa, pernai įmonių, planuojančių kelti kainas, buvo daugiau (75 %), todėl kitąmet galima tikėtis lėtesnio kainų augimo nei šiemet.

**Darbo rinka, tikėtina, ir toliau kais: trečdalis įmonių žada samdyti naujų darbuotojų, pusė – didinti darbuotojų atlyginimus, o pagrindinė kilsiančių atlyginimų priežastis – darbuotojų trūkumas.**

Ateinančiais metais 33 proc. įmonių ketina įdarbinti naujų darbuotojų ir tik 5 proc. planuoja atleisti darbuotojus (žr. 15 pav.), o tai yra gerokai pozityvesni darbuotojų samdymo planai nei 2021 m. Tikėtina, kad darbuotojų paieška bus koncentruota šalies viduje, nes daugiau įmonių nurodo mažinsiančios darbuotojų iš užsienio dalį (žr. 16 pav.), nepaisant atsiradusio karo pabėgėlių srauto iš Ukrainos. Beveik pusė visų įmonių (45 %) žada kelti atlyginimus ateinančiais metais (pernai tokių įmonių buvo šiek tiek daugiau – 55 %), o kita įmonių dalis atlyginimų keisti neplanuoja (žr. 13 pav.). Kaip ir pernai, pagrindine didėjančių atlyginimų priežastimi yra įvardijamas darbuotojų trūkumas (56 % visų įmonių), tačiau šiemet gerokai daugiau įmonių atlyginimus didino ir dėl geros padėties, pavyzdžiui, padidėjusios produkcijos paklausos (17 %) ar verslo plėtros (15 %) (žr. 14 pav.).

**Įmonės ir toliau savo veiklą daugiausia finansuoja vidaus ištekliais, taip pat finansine valstybės pagalba ir Europos Sąjungos (ES) fondų lėšomis, o daugiau nei pusė įmonių apskritai nesinaudoja paskolomis iš finansų įstaigų, pagrindinė to priežastis – nenoras skolintis.**

Trečdalis įmonių vidaus išteklius įvardijo kaip reikšmingą arba labai reikšmingą šaltinį, dar pusė – kaip mažiau reikšmingą (žr. 17 pav.), o per pandemiją skirtos valstybės pagalbos priemonės ir ES fondų lėšos taip pat buvo itin reikšmingi finansų šaltiniai. Lietuvos verslui kredito įstaigos nėra reikšmingas finansų šaltinis: vos 30 proc. įmonių paskolas iš kredito įstaigų įvardijo kaip mažiau reikšmingą finansavimosi šaltinį ir net 60 proc. tokiomis paskolomis apskritai nesinaudoja. Svarbiausios priežastys, lemiančios įmonių pasirinkimą finansuoti vidaus ištekliais, yra susijusios su nenoru skolintis – įmonės neturi poreikio skolintis (51 %), jų savininkai nenori prisiimti papildomų įsipareigojimų (36 %) arba prarasti valdymo kontrolės (35 %; žr. 18 pav.)<sup>4</sup>. Alternatyvus finansavimo poreikis taip pat nėra didelis finansavimo poreikis taip pat nėra didelis – beveik pusei įmonių (45 %) rinkoje skolinimosi priemonių netrūksta, o 17 proc. įmonių labiau stinga informacijos apie jau teikiamas skolinimo ir valstybės pagalbos priemones (žr. 19 pav.). Vis dėlto dešimtadalis įmonių įvardija valstybės pagalbos trūkumą, o dar dešimtadalis – priemonių ilgalaikėms investicijoms. Ateinančiais metais įmonės planuoja didinti finansavimąsi valstybės pagalbos priemonėmis, o labiausiai mažinti – paskolomis iš kredito įstaigų (žr. 20 pav.). Tai iš dalies rodo įmonių lūkestį, kad valstybė suteiks finansinę pagalbą verslui dėl aukštų energijos kainų, taip pat ir jų nenorą prisiimti papildomų finansinių įsipareigojimų esant didelei infliacijai ir kylant palūkanų normoms.

**Nemaža dalis visų dydžių įmonių vis dar susiduria su sunkumais skolinantis iš kredito įstaigų: per metus šiek tiek padaugėjo atmetamų arba nevisiškai patenkinamų paraiškų dalis, o pagrindinė negaunamo finansavimo priežastis – prasta įmonių finansinė padėtis.**

Verslui atsigavus po pandemijos, sumažėjo įmonių, manančių, kad skolinimas iš kredito įstaigų yra visiškai arba iš dalies apribotas (nuo 63 % 2021 m. iki 55 % 2022 m.), tačiau tokių įmonių vis dar tebėra daugiau nei prieš pandemiją (2019 m. rodiklis sudarė 48 %; žr. 1 pav.). Apribotu skolinimu panašiai gausiai skundžiasi visų dydžių įmonės (59 % vidutinių, 56 % didelių ir 51 % mažų įmonių), o supanašėjimo tendencija stebima nuo 2020 m (žr. 1 pav.). Per metus padaugėjo įmonių, kurių paskolų paraiškos buvo atmetos arba tik iš dalies patenktos (nuo 34 % iki 39 %; žr. 2 pav.). Reikšmingiausias tokių paraiškų rezultatų pablogėjimas matomas paslaugų

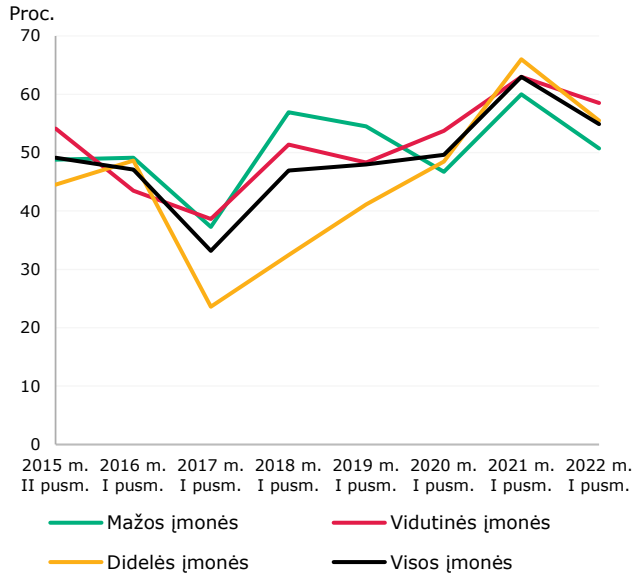
---

<sup>4</sup> Tačiau yra svarbių priežasčių, susijusių ir su finansavimo neprieinamumu, – įmonėms trūksta užstato (32 %) ir informacijos (28 %), skolinimosi procedūros joms yra per ilgos (26 %), taip pat ketvirtadaliui įmonių skolintis yra per brangu, o dar ketvirtadaliui įmonių finansavimas nebuvo suteiktas (žr. 18 pav.).

(nuo 11 % iki 34 %) ir prekybos (nuo 34 % iki 52 %) sektoriuose, o rezultatai reikšmingai pagerėjo pramonės (nuo 50 % iki 31 %) ir statybos (nuo 49 % iki 38 %) sektoriuose (žr. 21 pav.). 2022 m. didesnės įmonės dažniau sulaukė atmetamų arba nevisiškai patenkinamų paraiškų (didelės – 46 %, vidutinės – 38 %, mažos – 28 %), nors dar 2020 m. tokių rezultatų dažniau sulaukdavo mažesnės įmonės (didelės – 29 %, vidutinės – 42 %, mažos – 66 %; žr. 21 pav.). Per metus taip pat padaugėjo įmonių, susiduriančių su sunkumais pasiskolinti (nuo 34 % iki 44 %), o įmonėms sunkiau pasiskolinti apyvartinėms lėšoms (27 %) nei ilgalaikėms (10 %) ar trumpalaikėms (7 %) investicijoms (žr. 23 pav.). Pagrindinės nevisiškai patenkinamų paraiškų priežastys yra susijusios su prasta įmonių finansine padėtimi – per dideliais jau turimais įsipareigojimais (31 %), prastai įvertinta finansine būkle (22 %), bloga kreditavimo istorija (12 %; žr. 22 pav.). Ateinančiais metais įmonės planuoja mažiau skolintis iš kredito įstaigų (žr. 20 ir 24 pav.).

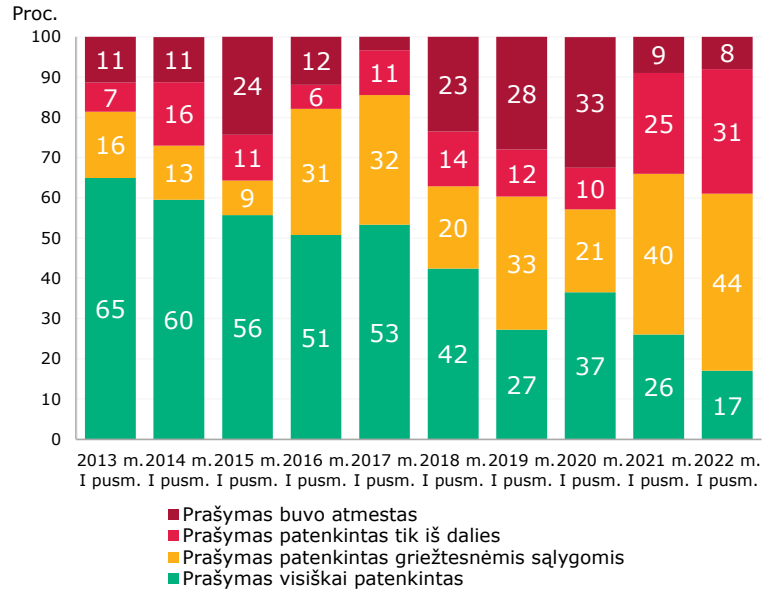
## Svarbiausi momentai

1 pav. Ar, Jūsų nuomone, kreditavimas verslui yra apribotas? Įmonės, manančios, kad skolinimas yra visiškai arba iš dalies apribotas



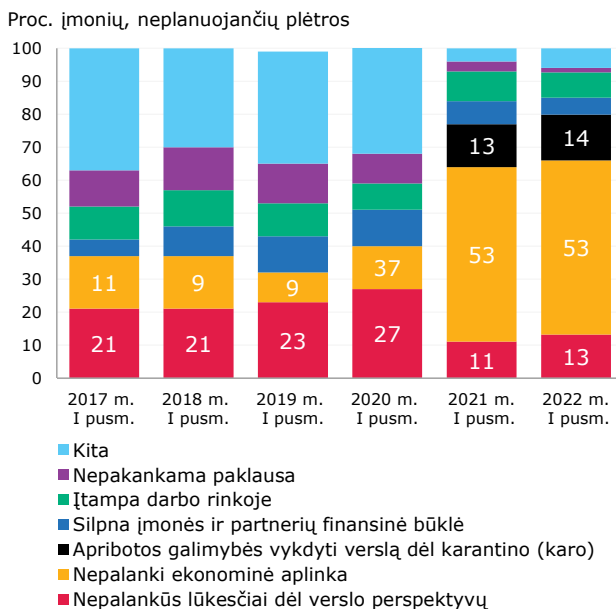
Šaltinis: Lietuvos bankas.

2 pav. Ar prašymą pasiskolinti ir (ar) pakeisti esamų įsipareigojimų sąlygas kredito įstaiga visiškai patenkino?



Šaltinis: Lietuvos bankas.

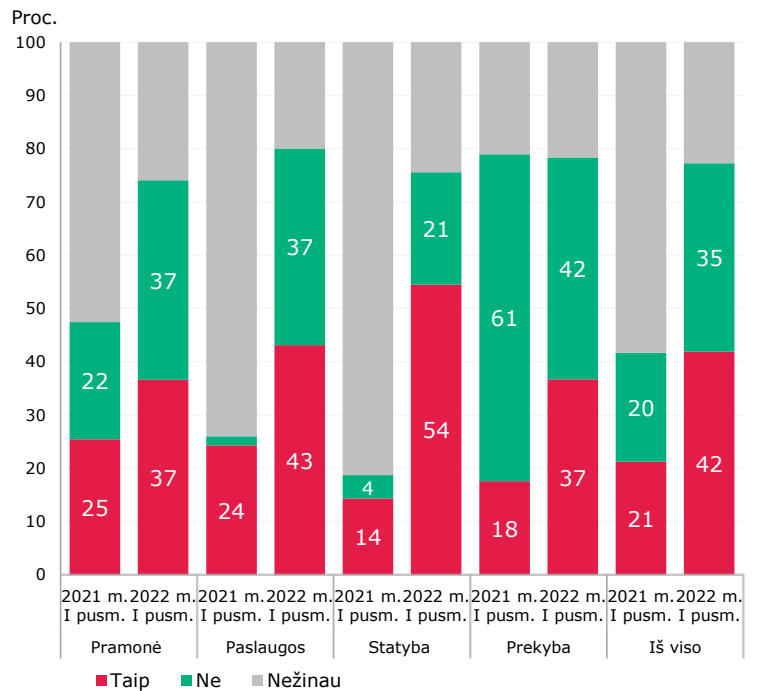
3 pav. Dėl kokios priežasties Jūsų įmonė neplanuoja verslo plėtros?



Šaltinis: Lietuvos bankas.

Pastaba: „Įtampa darbo rinkoje“ apima spartų darbo užmokesčio augimą ir darbuotojų trūkumą. „Kita“ apima gamybos išlaidų padidėjimą, nepanaudojamus pajėgumus, nepalankią politinę ar teisinę aplinką, sudėtingą finansavimo gavimą, kitas priežastis.

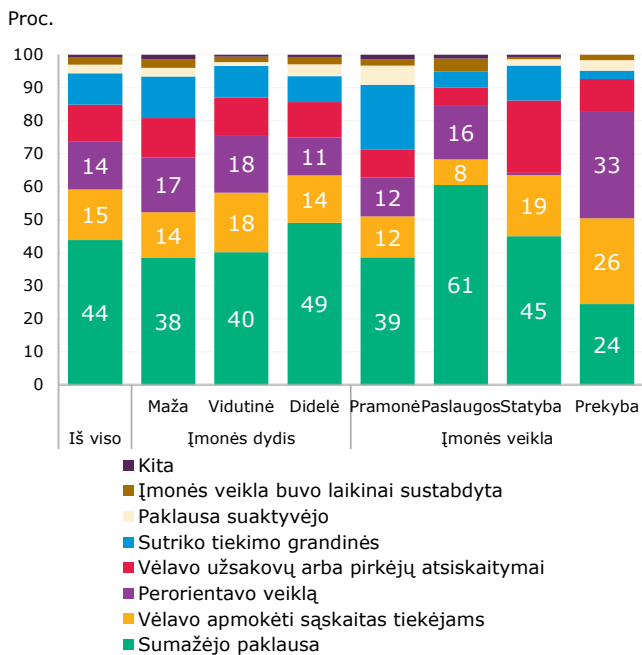
4 pav. Ar, Jūsų nuomone, rinkoje yra ženklų, kad per artimiausius metus gali išaugti įmonių bankrotų skaičius, palyginti su pastaruoju pusmečiu?



Šaltinis: Lietuvos bankas.

## Karo poveikis

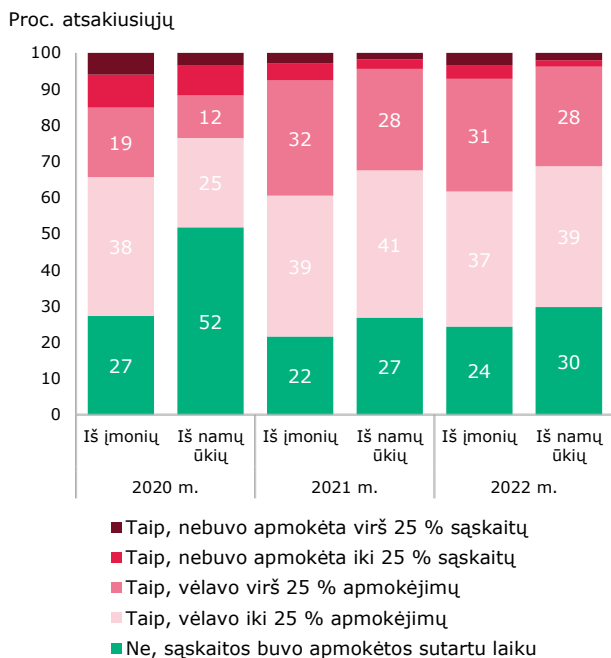
5 pav. Kaip Jūsų įmonę paveikė karo padariniai (pvz., žaliavų trūkumas, tiekimo grandinių sutrikimai, aukštos energijos kainos)?



Šaltinis: Lietuvos bankas.

Pastaba: „Sumažėjo paklausa“ apima atšauktus arba atidėtus užsakymus ir sumažėjusią paklausą.

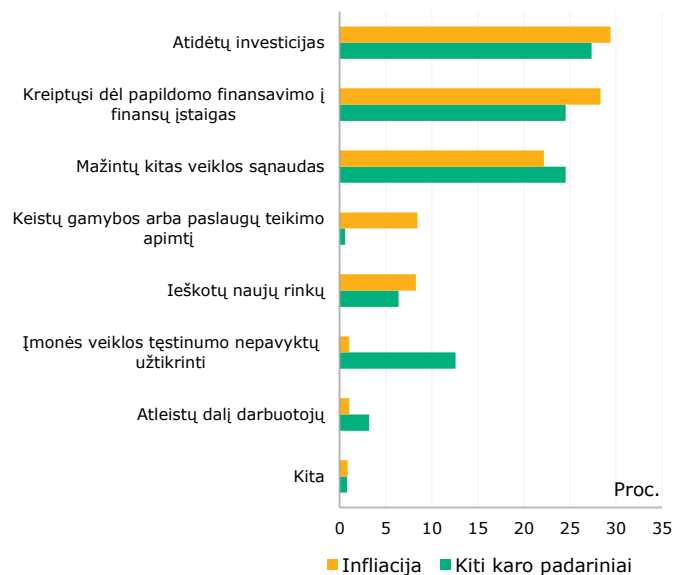
7 pav. Ar Jūsų įmonė susidūrė su neapmokėtomis sąskaitomis per praėjusius 12 mėn?



Šaltinis: Lietuvos bankas.

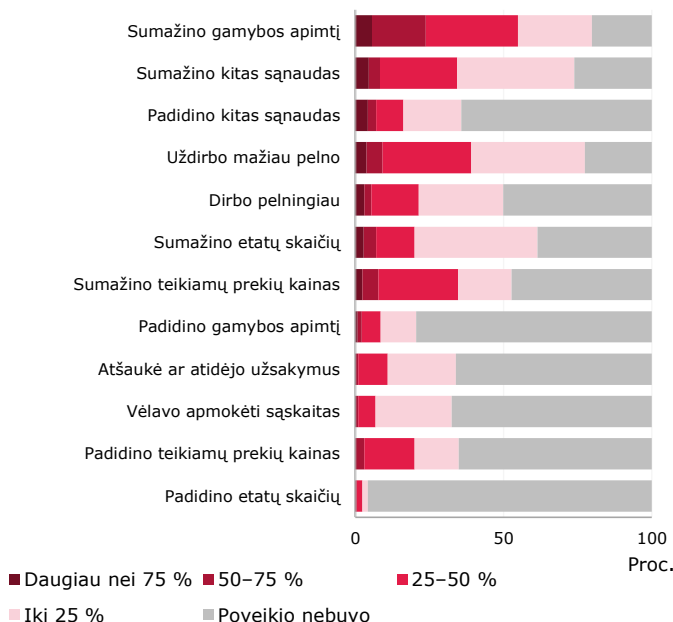
Pastaba: iki 2022 m. buvo klausiama apie praėjusius 6 mėn.

6 pav. Jei didelė infliacija arba kiti karo padariniai Lietuvoje užsitęstų bent iki 2022 m. pabaigos, kokių veiksmų Jūsų įmonė imtųsi siekdama užtikrinti veiklos tęstinumą?



Šaltinis: Lietuvos bankas.

8 pav. Koks yra karo padarinių poveikis nurodytiems Jūsų įmonės aspektams?



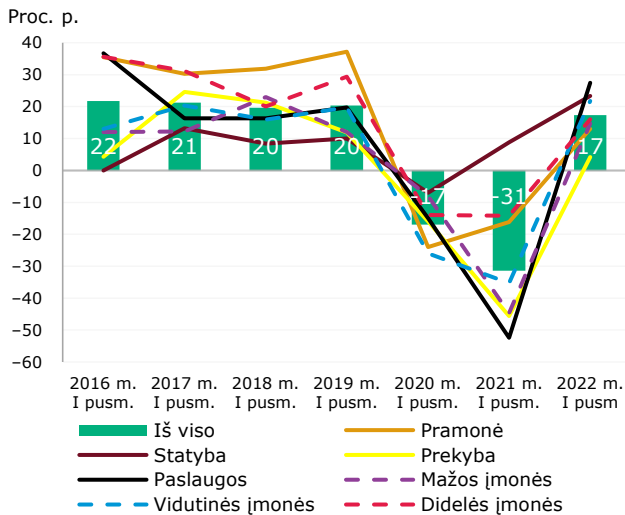
Šaltinis: Lietuvos bankas.

Pastaba: tamsesnė spalva reiškia didesnę poveikį.



## Verslo tendencijos

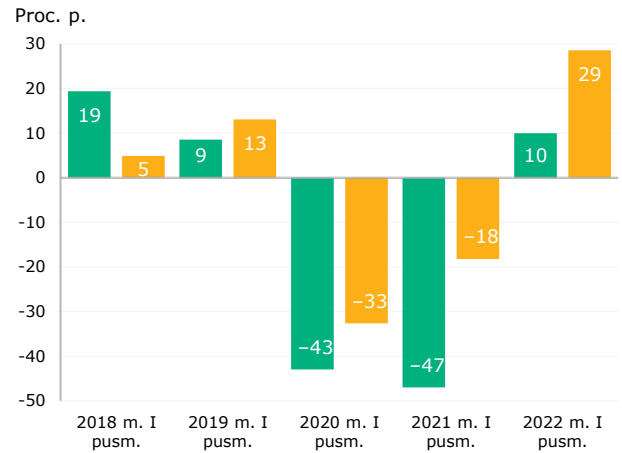
9 pav. Kaip keisis Jūsų įmonės eksportuojamų prekių ar paslaugų apimtis per artimiausius 12 mėn.?



Šaltinis: Lietuvos bankas.

Pastaba: skirtumas tarp įmonių, manančių, kad eksportas didės arba mažės.

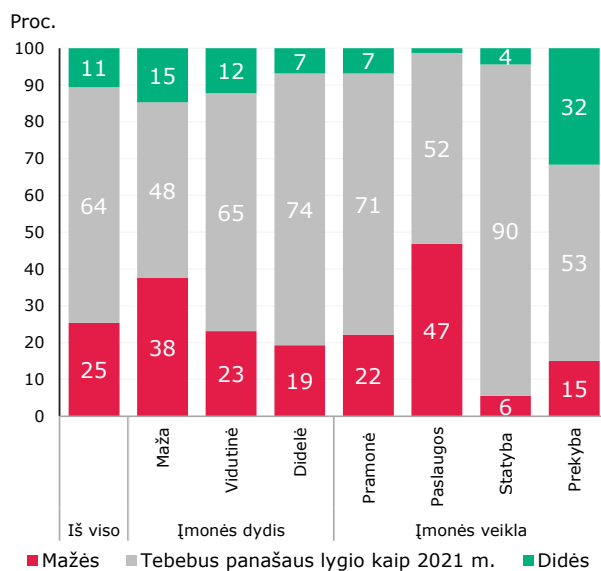
10 pav. Kaip keitėsi (keisis) Jūsų įmonės parduodamos produkcijos (teikiamų paslaugų) paklausa vidaus rinkoje per praėjusius 12 mėn. (artimiausius 12 mėn.)?



Šaltinis: Lietuvos bankas.

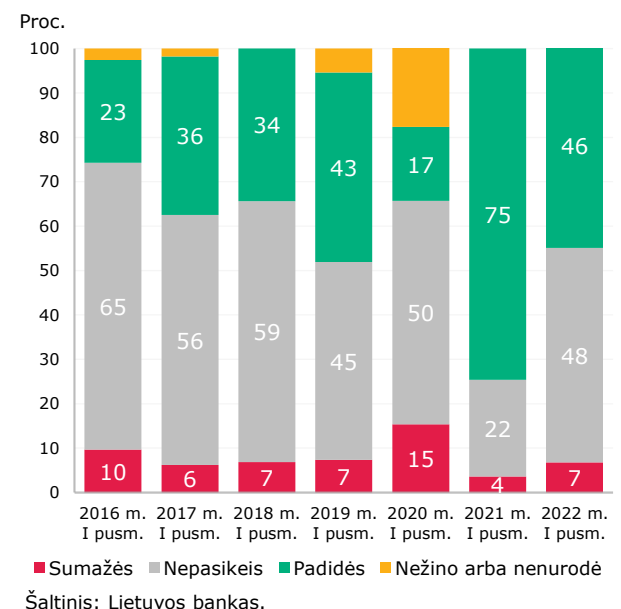
Pastaba: skirtumas tarp įmonių, kurių produkcijos paklausa vidaus rinkoje didėjo (didės) arba mažėjo (mažės). Žalia spalva žymi atsakymus apie vidaus paklausą praityje, o geltona – apie vidaus paklausą ateityje. Iki 2020 m. buvo klausiama apie paskutinius ir artimiausius 6 mėn.

11 pav. Kaip keisis Jūsų įmonės investicijų apimtis per artimiausius 12 mėn.?



Šaltinis: Lietuvos bankas.

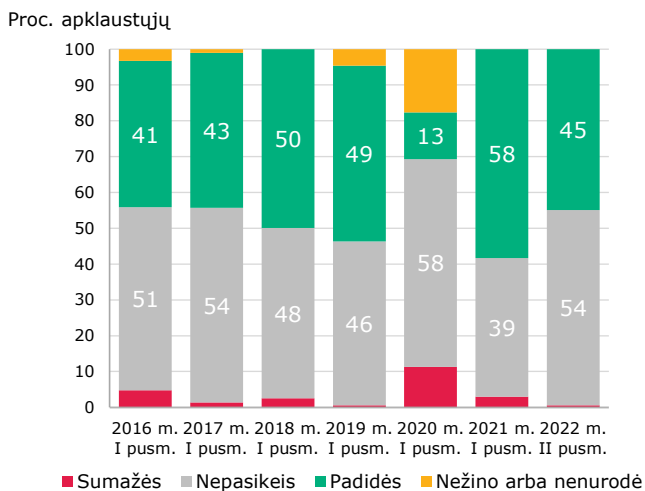
12 pav. Kaip keisis Jūsų įmonės parduodamos produkcijos (teikiamų paslaugų) kainos per artimiausius 12 mėn.?



Šaltinis: Lietuvos bankas.

## Darbuotojai ir atlyginimai

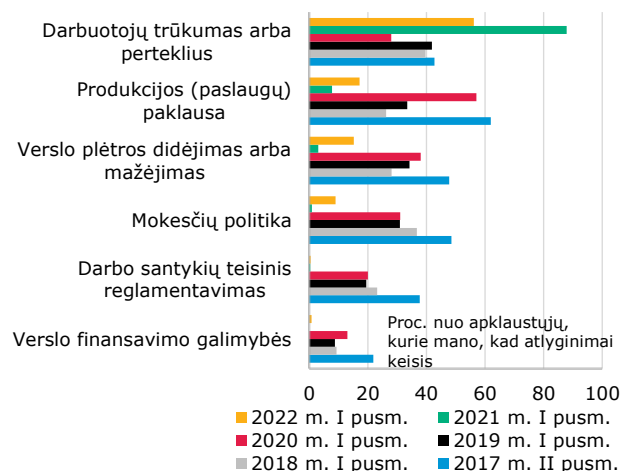
13 pav. Kokie atlyginimų pokyčiai numatomi Jūsų įmonėje per artimiausius 12 mėn.?



Šaltinis: Lietuvos bankas.

Pastaba: iki 2020 m. buvo klausiama apie 6 mėn. laikotarpį.

14 pav. Kokios priežastys labiausiai lems atlyginimų pokyčius per artimiausius 12 mėn.?

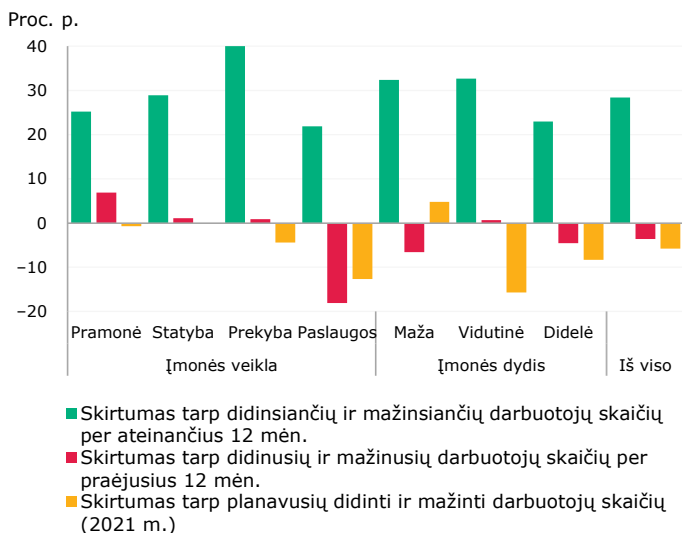


Šaltinis: Lietuvos bankas.

Pastabos: iki 2020 m. buvo klausiama apie 6 mėn. laikotarpį.

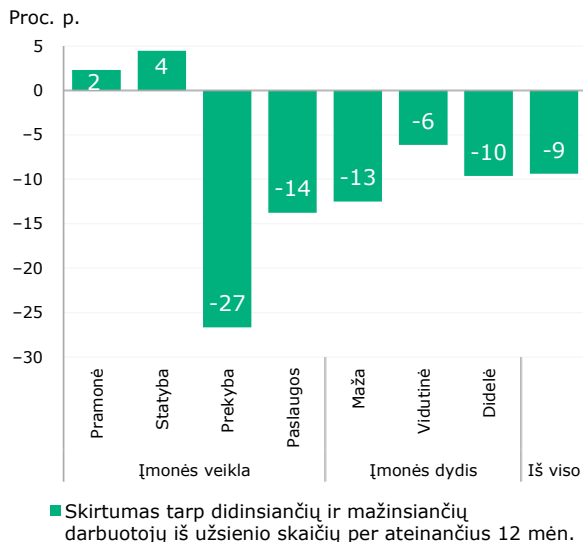
Nuo 2021 m. įmonės rinkdavosi tik vieną atsakymo variantą.

15 pav. Kaip pasikeitė Jūsų įmonės darbuotojų skaičius per praėjusius 12 mėn. ir kaip keisis per artimiausius 12 mėn.?



Šaltinis: Lietuvos bankas.

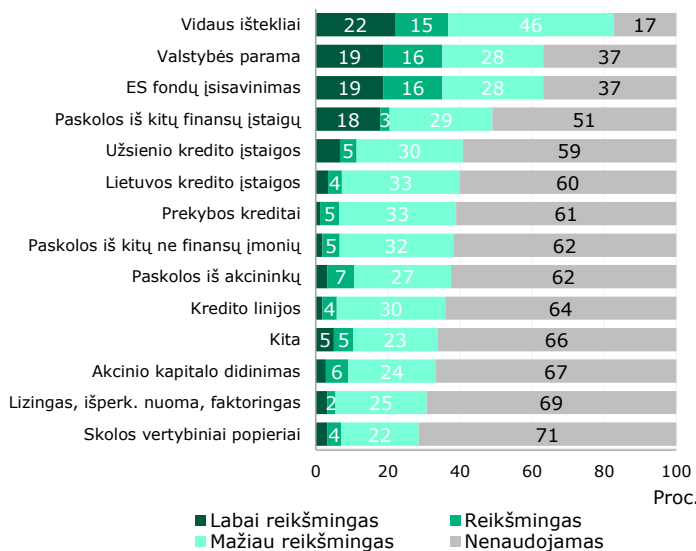
16 pav. Kaip per ateinančius 12 mėn. Jūsų įmonėje pasikeis darbuotojų iš užsienio dalis?



Šaltinis: Lietuvos bankas.

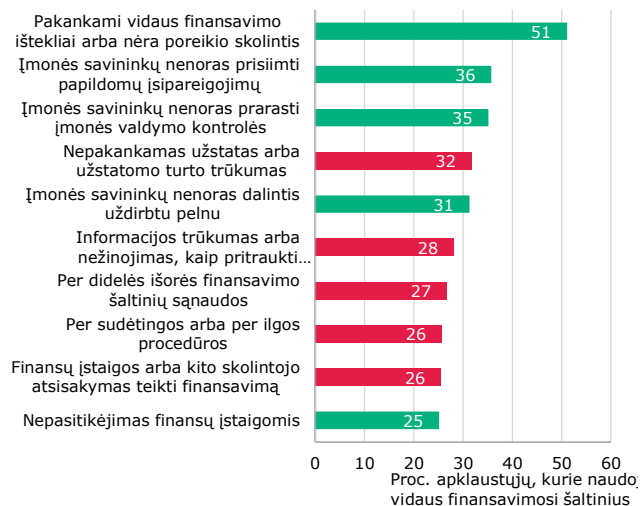
## Įmonių veiklos finansavimo šaltiniai

17 pav. Kokie buvo Jūsų įmonės veiklos finansavimo šaltiniai per praėjusius 12 mėn?



Šaltinis: Lietuvos bankas.

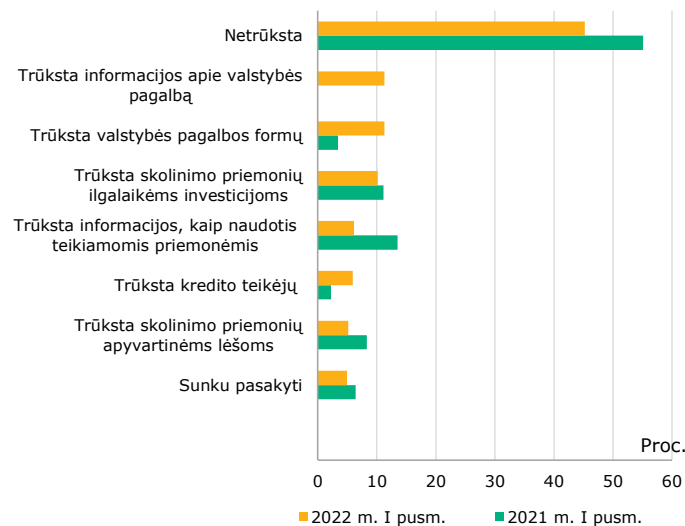
18 pav. Kiek svarbūs buvo šie veiksniai renkantis vidaus finansavimo išteklius verslo poreikiams tenkinti?



Šaltinis: Lietuvos bankas.

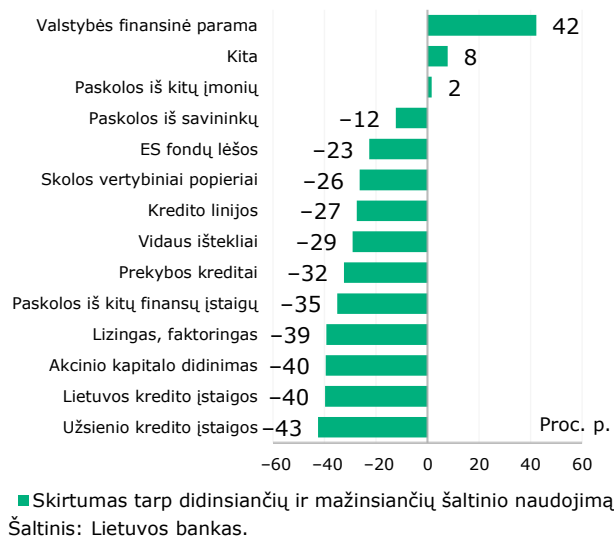
Pastabos: atvaizduotos įmonės, pasirinkusios veiksnį kaip labai svarbų. Galimi keli atsakymų variantai. Žaliai pažymėti veiksniai, susiję su nenoru s raudonai – su finansavimo neprieinamumu.

19 pav. Ar, Jūsų nuomone, rinkoje yra pakankamai skolinimo priemonių?



Šaltinis: Lietuvos bankas.

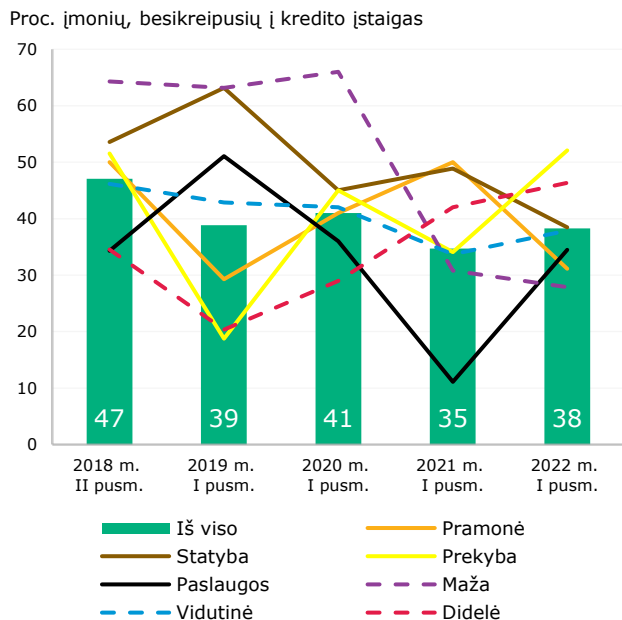
20 pav. Kokia bus naudojamų veiklos finansavimo šaltinių kaita per artimiausius 12 mėn.?



■ Skirtumas tarp didinsiančių ir mažinsiančių šaltinio naudojimą  
Šaltinis: Lietuvos bankas.

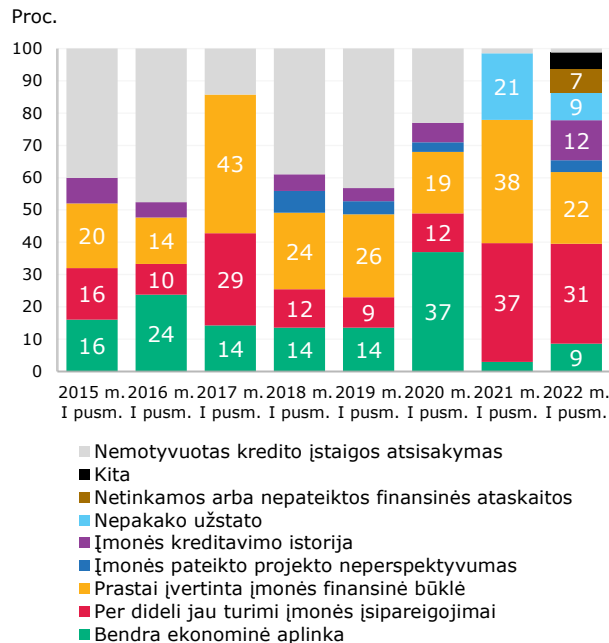
## Skolinimosi iš kredito įstaigų vertinimas

21 pav. Ar prašymą pasiskolinti ir (ar) pakeisti esamų įsipareigojimų sąlygas kredito įstaiga visiškai patenkino? Atmestų ir nevisiškai patenkintų paraiškų dalis



Šaltinis: Lietuvos bankas.

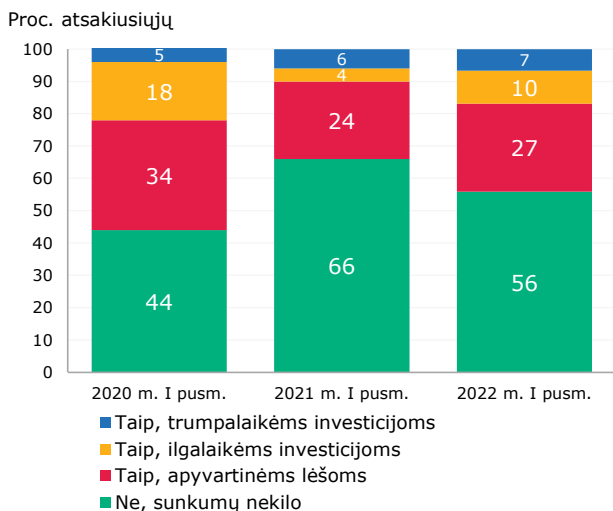
22 pav. Kokios buvo nurodytos prašymo pasiskolinti ir (ar) pakeisti esamų įsipareigojimų sutarčių sąlygas netenkinimo ar nevisiško patenkinimo priežastys?



Šaltinis: Lietuvos bankas.

Pastaba: „Kita“ apima netinkamai užpildytą paraišką ir įmonės taršią veiklą.

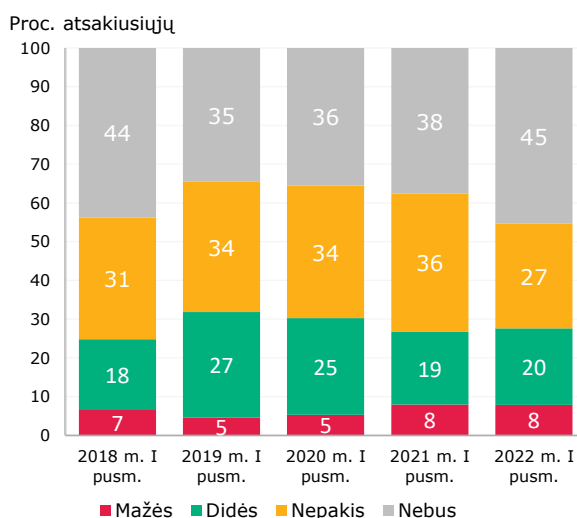
23 pav. Ar per praėjusius 12 mėn. Jūsų įmonei kilo sunkumų pasiskolinti konkrečiam tikslui?



Šaltinis: Lietuvos bankas.

Pastaba: iki 2022 m. buvo klausiama apie paskutinius 6 mėn.

24 pav. Kaip keisis įmonės skolinimosi iš kredito įstaigų poreikis per artimiausius 12 mėn.?



Šaltinis: Lietuvos bankas.