



LIETUVOS BANKAS
EUROSISTEMA

Apklausa dėl rizikų Lietuvos finansų sistemai apžvalga

2021 m. Nr. 2

APKLAUSOS TIKSLAI, SUDARYMO METODAI IR PRINCIPAI

Lietuvos bankas, siekdamas įvertinti Lietuvos finansų įstaigų požiūrį į galimus iššūkius tvariai finansų sistemos raidai, du kartus per metus atlieka apklausą dėl rizikų Lietuvos finansų sistemai. Bankai, draudimo ir lizingo bendrovės, kredito unijos, investicijų valdymo įmonės ir kitos finansų įstaigos įvertina svarbiausių rizikų Lietuvos finansų sistemai šaltinius, nepalankių įvykių pasireiškimo tikimybę ir galimą jų poveikį šalies finansų sistemai per artimiausius 6 mėn.

Šioje apklausoje dalyvavo 63 respondentai, iš jų – 15 Lietuvoje veikiančių bankų ir užsienio bankų skyrių, 12 draudimo bendrovių, 11 kredito unijų ir 25 kitos finansų įstaigos (lizingo bendrovės, finansų maklerio įmonės, valdymo įmonės). Į apklausos klausimus atsakė vadovaujamas pareigas einantys finansų įstaigų atstovai. Apibendrinant nuomones ir skaičiuojant vieną ar kitą atsakymo variantą pasirinkusių finansų įstaigų dalį, visų įstaigų atsakymai buvo traktuojami vienodai, nepaisant įstaigos užimamos rinkos dalies. Respondentai galėjo pasirinkti, į kuriuos klausimus atsakyti.

SANTRAUKA

Kaip ir praėjusį pusmetį, 2021 m. antrąją pusę finansų įstaigos kaip svarbiausias rizikas Lietuvos finansų sistemai įvardijo netvarią nekilnojamojo turto (NT) rinkos raidą ir kibernetinius nusikaltimus. Pačioms finansų įstaigoms aktualiausia – namų ūkių finansinės būklės pablogėjimo rizika. Pusė finansų įstaigų mano, kad didelio, neigiamą poveikį Lietuvos finansų sistemai turinčio įvykio tikimybė per pusmetį nepakito, kita pusė – kad ji padidėjo. Finansų įstaigos vis dar išvelgia didžiausią apgyvendinimo ir maitinimo paslaugų bei kūrybinės, meninės ir pramogų organizavimo ekonominių veiklų įmonių bankroto riziką. Vis dėlto dauguma finansų įstaigų nemano, kad šiuo metu įmonių nemokumo tikimybė yra padidėjusi.

APKLAUSOS REZULTATŲ APŽVALGA

Apklaustų finansų įstaigų vertinimu, 2021 m. antrąjį pusmetį svarbiausio rizikos Lietuvos finansų sistemai ir toliau buvo netvari NT rinkos raida ir kibernetiniai nusikaltimai (žr. 1 lentelę). Šių rizikų svarba per pusmetį nedaug sumažėjo. Visos finansų įstaigos netvarios NT rinkos raidos riziką Lietuvos finansų sistemai vertino kaip svarbiausią, kredito unijos kibernetinių nusikaltimų rizikai teikė šiek tiek mažesnę svarbą nei kitos įstaigos (žr. 1 pav.). Draudimo įstaigos išsiskyrė iš kitų įstaigų teikdamos gana didelę svarbą klimato kaitos rizikai. Jų vertinimu, nė vienos iš nurodytų rizikų svarba 2021 m. antrąjį pusmetį nebuvo istoriškai didelė.

Trečdalis (32 %) finansų įstaigų įvardijo būsto paklausos ir pasiūlos disbalansą kaip svarbiausią priežastį, lemiančią šiuo metu sparčiai kylančias būsto kainas (žr. 2 pav.). Be to, jos pažymėjo būsto įsigijimą investicijai (27 % įstaigų) ir kylančias statybos kainas (22 % įstaigų) kaip pagrindines spartaus būsto kainų didėjimo priežastis. Žvelgiant į ateitį, 87 proc. įstaigų mano, kad būsto kainos ateinančiais metais toliau kils, o penktadalis įstaigų (22 %) tikisi spartesnio nei 10 proc. augimo tempo.

Kaip aktualiausia rizika respondentų atstovaujamos įstaigoms per ateinančią pusmetį dažniausiai buvo nurodyta namų ūkių finansinės būklės pablogėjimo rizika. Šią riziką nurodė 21 proc. respondentų. Geopolitinės įtampos keliamą riziką kaip aktualiausią nurodė 17 proc. respondentų, o rizikos svarba visai finansų sistemai, finansų įstaigų vertinimu, per pusmetį taip pat reikšmingai padidėjo, tačiau buvo mažesnė nei vidutinė.

Respondentų manymu, galimybės mažinti išvardytų rizikų poveikį Lietuvos finansų sistemai dažniausiai yra vidutinės arba mažesnės nei vidutinės. Nepalankiausiai vertinamos galimybės mažinti geopolitinės įtampos, Lietuvos ir kitų Europos valstybių skolos tvarumo pablogėjimo rizikų poveikį. Geriausiai įvertintos galimybės mažinti kibernetinių nusikaltimų rizikos poveikį. Per 2021 m. antrąjį pusmetį 7 proc. punktais – iki 17 proc. – sumažėjo respondentų, susidūrusių su kibernetinėmis atakomis, dalis. Vis dėlto tokių finansų įstaigų buvo dvigubai daugiau nei prieš pandemiją 2019 m. antrąjį pusmetį (žr. 3 pav.). Be to, finansų įstaigos gana palankiai įvertino galimybes mažinti netvarios kredito raidos ir netvarios NT rinkos raidos rizikų poveikį. Pusė įstaigų (49 %) mano, kad dabartiniame rizikų fone Lietuvos banko taikomos priemonės riboti sisteminę riziką yra visiškai pakankamos.

Pusė apklaustųjų (49 %) teigė, kad tikimybė, jog artimiausiu metu įvyks didelį neigiamą poveikį Lietuvos finansų sistemai turintis įvykis, per pusmetį nepasikeitė, tokia pati dalis respondentų manė, kad tokio įvykio tikimybė padidėjo (žr. 4 pav.). Tik 2 proc. finansų įstaigų teigė, kad didelį poveikį turinčio įvykio tikimybė sumažėjo. Respondentų nuomone, labiausiai tikėtinas sukrėtimas Lietuvos finansų sistemai per artimiausius 6 mėn. yra tolesnė didelė infliacija. Finansų įstaigos taip pat išskyrė tolesnę pandemijos raidą ir galimus karantino ribojimus bei geopolitinę įtampą kaip labiausiai tikėtinus įvykius, keliančius grėsmę Lietuvos finansų sistemai artimiausiu metu.

2021 m. antrąjį pusmetį finansų įstaigų norimos priimti rizikos lygis padidėjo (žr. 5 pav.). Šiuo metu norimos priimti rizikos lygis yra panašus į 2018 m. buvusį lygį. Visos apklausoje dalyvavusios finansų įstaigos mano, kad jų norimos priimti rizikos lygis yra mažesnis nei kitų finansų įstaigų (žr. 6 pav.). Be to,

didžioji dalis (84 %) finansų įstaigų teigia, kad jų polinkis rizikuoti per ateinantį pusmetį nesikeis. Panaši dalis (86 %) jų mano, kad nesikeis ir kitų Lietuvos finansų įstaigų polinkis rizikuoti.

Į apklausą atsakiusios finansų įstaigos ir toliau mato didžiausią apgyvendinimo ir maitinimo bei kūrybinės, meninės ir pramogų organizavimo veiklų įmonių bankroto riziką (žr. 7 pav.). Žemės ūkio bei informacijos ir ryšių veiklų įmonių bankroto rizikos lygis yra žemiausias. Palyginti su 2021 m. pirmuoju pusmečiu, gamybos ir statybos veiklų įmonių bankroto rizika šiek tiek padidėjo. Kitų ekonominių veiklų įmonių bankroto rizika, finansų įstaigų vertinimu, per pusmetį nepakito arba sumažėjo.

COVID-19 pandemijos poveikis apklaustoms finansų įstaigoms mažėja (žr. 8 pav.). Trečdalis įstaigų (35 %) pandemija pastarąjį pusmetį nepaveikė, tokių įmonių dalis per pusmetį padidėjo trigubai. Kaip ir prieš pusmetį, ketvirtadalis įstaigų (28 %) dėl pandemijos peržiūrėjo strateginius tikslus.

Per pusmetį reikšmingai padidėjo finansų įstaigų, nemanančių, kad įmonių nemokumo tikimybė yra padidėjusi, dalis (žr. 9 pav.). Taip nemokumo tikimybę 2021 m. antrąjį pusmetį vertino 72, o praėjusį pusmetį – 39 proc. įstaigų. Šiek tiek daugiau nei dešimtadalis finansų įstaigų (13 %) prognozuoja padidėsiančius nuostolius dėl įmonių nemokumo per ateinančius 12 mėn. Per artimiausius 12–24 mėn. išaugšančių nuostolių tikisi 9, o per ateinančius 24 mėn. ir ilgiau – 6 proc. finansų įstaigų.

PAGRINDINĖS LENTELĖS IR PAVEIKSLAI

1 lentelė. Rizikų šalies finansų sistemai vertinimas 2021 m. antrąjį pusmetį

Rizikos	Svarba	Tikimybė	Galimas poveikis	Rizikos mažinimo sudėtingumas
A. Netvari NT kainų raida ar disbalansai NT rinkoje	3,2	3,2	3,3	3,1
B. Kibernetinių nusikaltimų rizika	2,9	2,9	2,9	2,9
C. Lietuvos ekonomikos perkaitimo rizika	2,8	2,8	2,7	3,7
D. Staigus rizikos priedų padidėjimas pasaulio finansų rinkose	2,8	2,7	2,8	3,9
E. Geopolitinė įtampa ir jos pasekmės Lietuvos finansų sistemai	2,7	2,9	2,5	4,3
F. Ne finansų įmonių finansinės būklės pablogėjimas	2,7	2,5	2,9	3,7
G. Lietuvos eksporto kritimas dėl pagrindinių prekybos partnerių ekonomikos augimo tempo sulėtėjimo	2,6	2,4	2,7	4,1
H. Namų ūkių finansinės būklės pablogėjimas	2,5	2,3	2,8	3,7
I. Netvari kredito raida ar disbalansai kredito rinkoje	2,5	2,3	2,7	3,0
J. Disbalansai Skandinavijos šalyse ir galimas poveikis Lietuvos finansų sistemai	2,3	2,1	2,6	4,2
K. Europos valstybių skolų tvarumo pablogėjimas ir galimas poveikis Lietuvos finansų sistemai	2,3	2,1	2,5	4,3
L. Europos bankų sektoriaus problemos ir galimas jų poveikis Lietuvos finansų sistemai	2,2	2,0	2,4	4,1
M. Lietuvos valstybės skolos tvarumo pablogėjimas ir galimas užkrato efektas Lietuvos finansų sistemai	2,2	1,7	2,7	4,3
N. Lietuvos finansų įstaigų pelningumo sumažėjimas ilgai tebesilaikančių mažų palūkanų normų aplinkoje	2,1	2,1	2,1	3,9
O. Klimato kaitos rizika	2,1	2,0	2,2	4,0

Šaltinis: Lietuvos bankas.

Pastabos: rizikos surikiuotos pagal svarbos vertinimą. Rizikos svarba vertinama kaip tikimybės ir galimo poveikio įverčių geometrinis vidurkis. Rizikų svarbos, tikimybės ir galimo poveikio lygio vertinimas: 1 – mažas, 2 – mažesnis negu vidutinis, 3 – vidutinis, 4 – didesnis negu vidutinis, 5 – didelis. Galimybės mažinti rizikos poveikį: 1 – didelės, 2 – didesnės negu vidutinės, 3 – vidutinės, 4 – mažesnės negu vidutinės, 5 – mažos. Rizikų svarbos, tikimybės ir galimo poveikio lygis bei galimybės mažinti sudėtingumas žymimas šiomis spalvomis:

mažas
 vidutinis
 didelis

2 lentelė. Rizikų svarbos finansų sistemai kaita

Nurodytos rizikos	2017 m.		2018 m.		2019 m.		2020 m.		2021 m.	
	I	II	I	II	I	II	I	II	I	II
A. Netvari NT kainų raida ar disbalansai NT rinkoje	2,8	2,9	2,7	2,7	2,9	2,9	2,7	2,5	3,3	3,2
B. Kibernetinių nusikaltimų rizika	3	3,1	3,1	2,8	2,9	3	2,8	2,8	3,1	2,9
C. Lietuvos ekonomikos perkaitimo rizika										2,8
D. Staigus rizikos priedų padidėjimas pasaulio finansų rinkose	2,8	2,7	2,7	3	2,7	2,8	3,2	2,8	2,7	2,8
E. Geopolitinė įtampa ir jos pasekmės Lietuvos finansų sistemai	2,3	2,5	2,3	2,6	2,2	2,2	2,3	2,2	2,4	2,7*
F. Ne finansų įmonių finansinės būklės pablogėjimas	2,2	2,6	2,4	2,3	2,5	2,6	3,4	3,6	2,9	2,7
G. Lietuvos eksporto kritimas dėl pagrindinių prekybos partnerių ekonomikos augimo tempo sulėtėjimo	2,3	2,5	2,5	2,5	2,6	2,7	3,7	3,2	2,6	2,6
H. Namų ūkių finansinės būklės pablogėjimas	2,2	2,3	2,3	2,2	2,4	2,4	3,2	3,3	2,6	2,5
I. Netvari kredito raida ar disbalansai kredito rinkoje	2,1	2,3	2,3	2,4	2,4	2,4	2,7	2,3	2,5	2,5
J. Disbalansai Skandinavijos šalyse ir galimas poveikis Lietuvos finansų sistemai	2,5	2,8	2,7	2,5	2,6	2,6	2,6	2,3	2,3	2,3
K. Europos valstybių skolų tvarumo pablogėjimas ir galimas poveikis Lietuvos finansų sistemai	2,4	2,3	2,3	2,7	2,3	2,4	3	2,8	2,6	2,3*
L. Europos bankų sektoriaus problemos ir galimas jų poveikis Lietuvos finansų sistemai	2,4	2,3	2,2	2,4	2,5	2,6	2,5	2,3	2,2	2,2
M. Lietuvos valstybės skolos tvarumo pablogėjimas ir galimas užkrato efektas Lietuvos finansų sistemai								2,6	2,3	2,2
N. Lietuvos finansų įstaigų pelningumo sumažėjimas ilgai tebesilaikančių mažų palūkanų normų aplinkoje	2,6	2,5	2,3	2,1	2,3	2,4	2,3	2,6	2,4	2,1
O. Klimato kaitos rizika										2,1

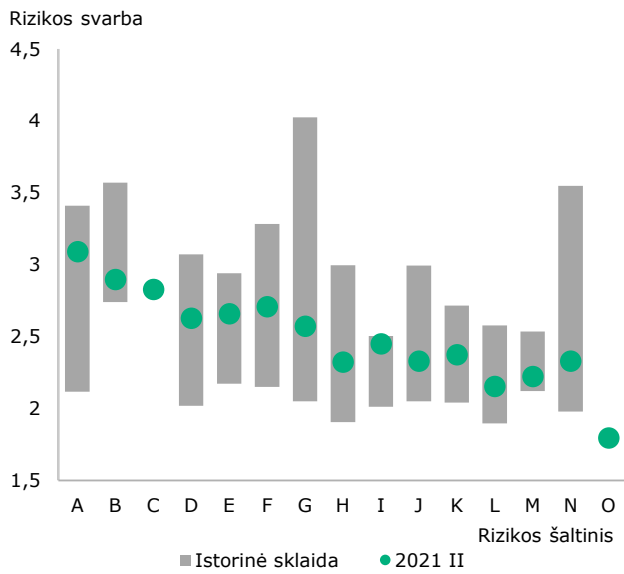
Šaltinis: Lietuvos bankas.

Pastabos: rizikos svarba vertinama kaip tikimybės ir galimo poveikio įverčių geometrinis vidurkis. Rizikų svarbos vertinimas ir žymėjimas aprašytas 1 lentelės pastabose. Laikotarpio žymėjimas: I – pirmasis pusmetis, II – antrasis pusmetis.

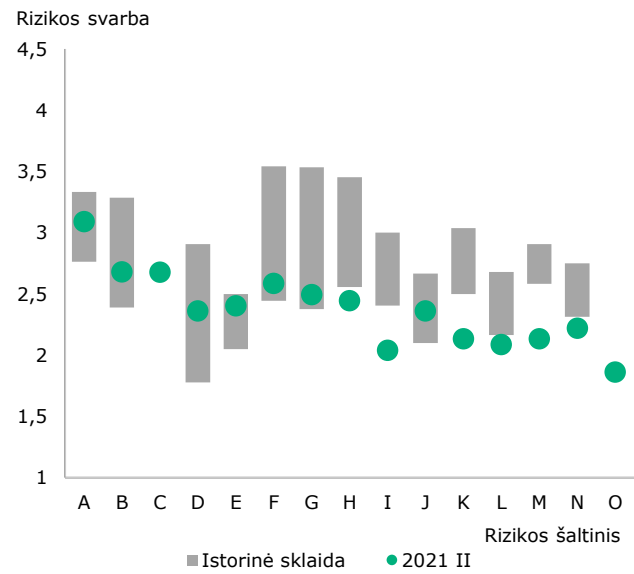
*Rizikos svarbos pokytis per pusmetį yra reikšmingas. Pokytis laikomas reikšmingu, jei rizikos svarba per pusmetį pakito 0,25 punkto arba daugiau, t. y. rizika ketvirtadaliu punkto arba daugiau priartėjo prie aukštesnio arba žemesnio svarbos vertinimo lygio.

1 pav. Rizikų svarba Lietuvos finansų sistemai pagal finansų įstaigų sektorius

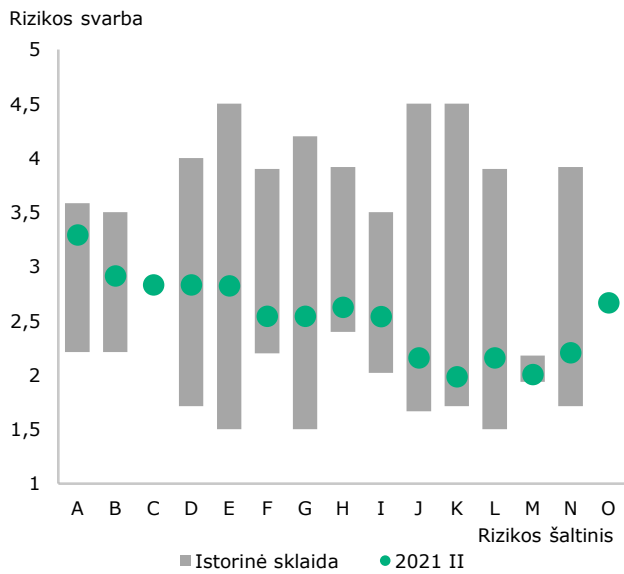
Bankų rizikos svarbos vertinimas



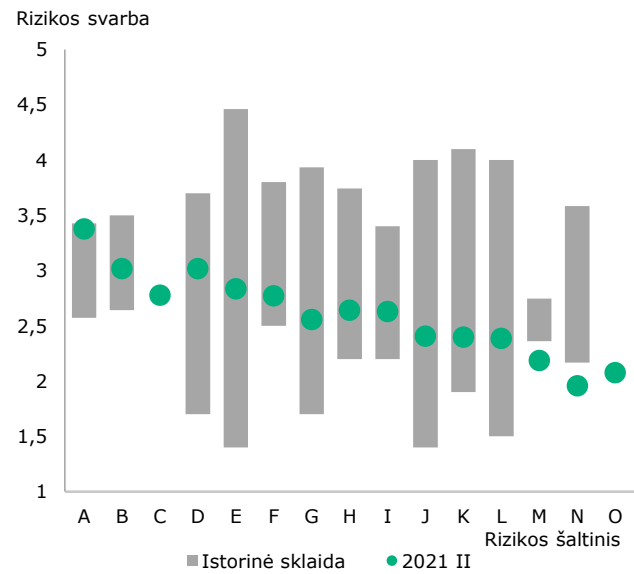
Kredito unijų rizikos svarbos vertinimas



Draudimo įstaigų rizikos svarbos vertinimas



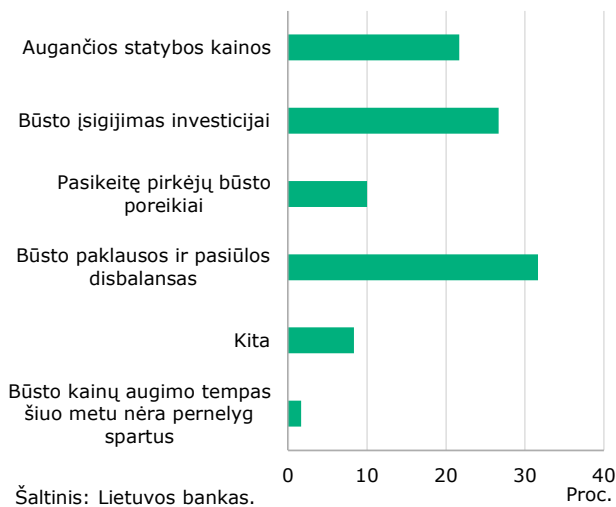
Kitų finansų įstaigų rizikos svarbos vertinimas



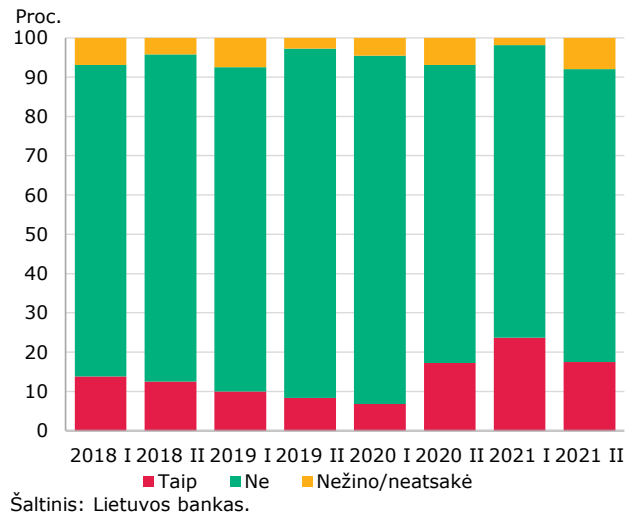
Šaltinis: Lietuvos bankas.

Pastabos: rizikų numeravimas atitinka 1 ir 2 lentelėse išvardytus rizikos šaltinius; rizikos svarba skaičiuojama kaip rizikos tikimybės ir jos galimo poveikio įverčių geometrinis vidurkis. Rizikų svarbos lygio vertinimas: 1 – mažas, 2 – mažesnis negu vidutinis, 3 – vidutinis, 4 – didesnis negu vidutinis, 5 – didelis. Pilka spalva žymima sklaida tarp mažiausios ir didžiausios rizikos svarbos vertės tarp atsakiusių to tipo finansų įstaigų apklausose dėl rizikų nuo 2016 m. pirmojo pusmečio iki 2021 m. pirmojo pusmečio.

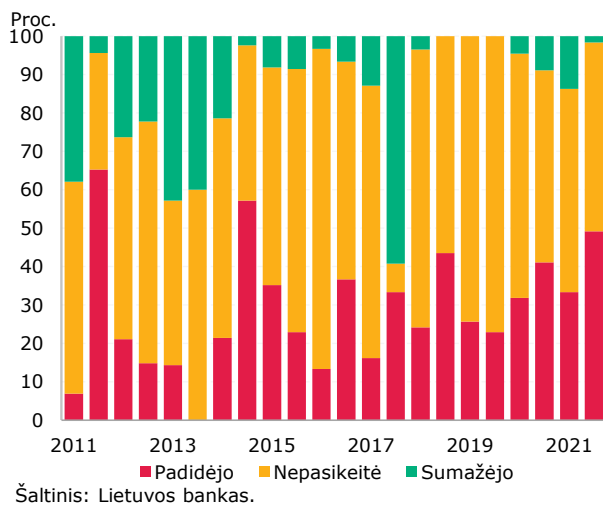
2 pav. Spartų būsto kainų augimo tempą Lietuvoje lemiantys veiksniai



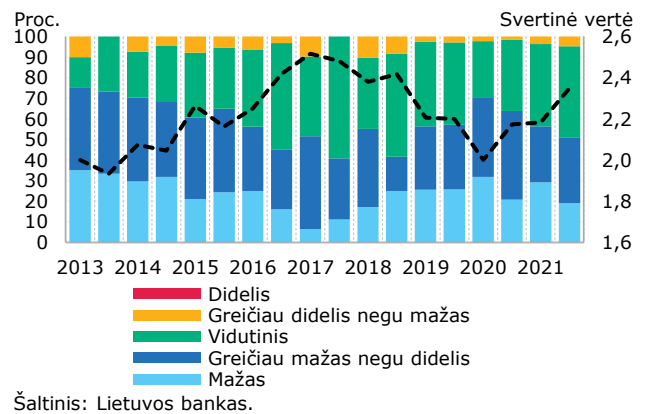
3 pav. Su kibernetinėmis atakomis susidūrusių finansų įstaigų dalies kaita



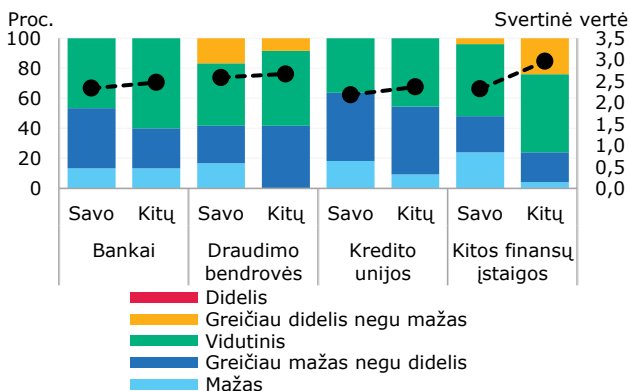
4 pav. Tikimybės, kad artimiausiu metu įvyks didelį poveikį Lietuvos finansų sistemai turintis įvykis, pokytis per praėjusius 6 mėn.



5 pav. Finansų įstaigų norimos prisiimti rizikos lygio (apklausos atlikimo metu) kaita vertinant savo įstaigą

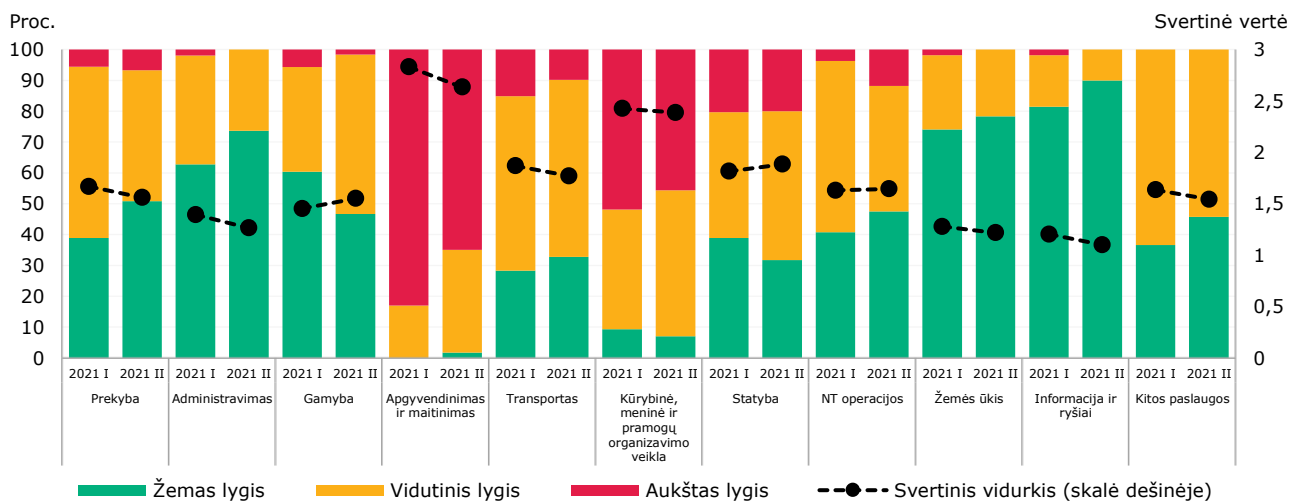


6 pav. Finansų įstaigų norimos prisiimti rizikos lygis (apklausos atlikimo metu) vertinant savo ir kitas įstaigas



Pastaba: svertinis vidurkis apskaičiuojamas polinkiui prisiimti riziką suteikiant skaitines reikšmes nuo 1 iki 5 (1 atitinka mažą, 5 – didelį polinkį prisiimti riziką) ir jas pasveriant pagal pasirinkusiųjų kiekvieną atsakymo variantą dalį.

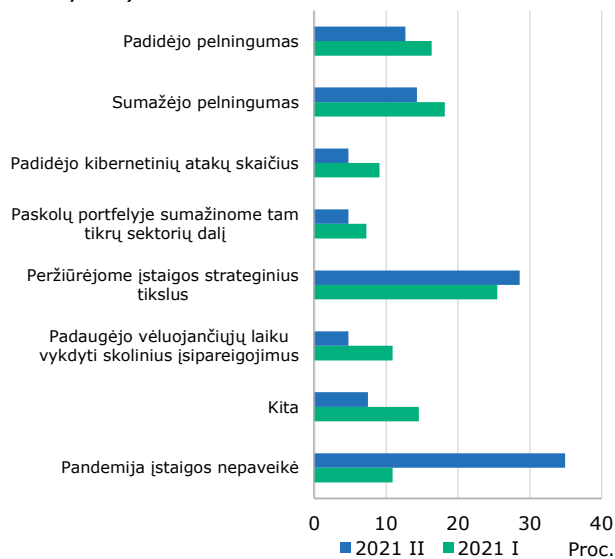
7 pav. Įmonių bankroto rizikos pagal ekonomines veiklas kaita



Šaltinis: Lietuvos bankas.

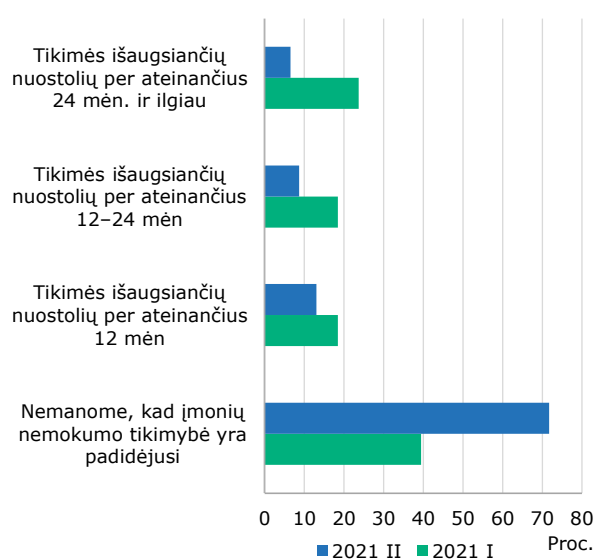
Pastaba: svertinis vidurkis apskaičiuojamas matomai rizikai suteikiant skaitines reikšmes nuo 1 iki 5 (1 atitinka mažą, 5 – didelę matomą riziką) ir jas pasveriant pagal pasirinkusiųjų kiekvieną atsakymo variantą dalį.

8 pav. Nurodytą COVID-19 pandemijos poveikį jaučiančių finansų įstaigų dalis (galimi keli atsakymai)



Šaltinis: Lietuvos bankas.

9 pav. Finansų įstaigų lūkesčiai dėl padidėjusių nuostolių ateityje dėl išaugusio įmonių nemokumo



Šaltinis: Lietuvos bankas.