



LIETUVOS BANKAS
EUROSISTEMA

Įmonių apklausos apžvalga

2021

© Lietuvos bankas, 2021
Gedimino pr. 6, LT-01103 Vilnius
www.lb.lt

Apžvalgą parengė Lietuvos banko Ekonomikos ir finansinio stabilumo tarnyba.
Leidžiama perspausdinti švietimo ir nekomerciniais tikslais, jei nurodomas šaltinis.

APKLAUSOS TIKSLAI, SUDARYMO METODAI IR PRINCIPAI

Ne finansų įmonių (toliau – įmonės) apklausa¹ atliekama siekiant gauti informacijos apie įmonių finansinės būklės bei veiklos tendencijas, įvertinti įmonių paklausą finansiniams ištekliams, skolinimosi iš kredito ir kitų finansų įstaigų (toliau – kredito įstaigos)² pokyčius, skolinimo įmonėms sąlygų kaitą, COVID-19 pandemijos padarinius ir kitus su įmonių sektoriaus raida ir jos tvarumu susijusius aspektus.

Naujausia apklausa Lietuvos banko užsakymu atlikta 2021 m. birželio–liepos mėn., atsakymai gauti iš 504 Lietuvoje veikiančių įmonių. Apklausa metu apklausti įmonių, suskirstytų pagal pagrindines veiklos sritis ir darbuotojų skaičių, vadovai arba finansininkai. Du trečdalius apklausoje dalyvavusių respondentų sudarė įmonės, turinčios iki 50 darbuotojų, kitą dalį – tos, kuriose dirba 50 ir daugiau darbuotojų (žr. 1 lentelę). Toliau šioje apžvalgoje įmonės, turinčios iki 9 darbuotojų, vadinamos mažomis įmonėmis, turinčios 10 ir daugiau, bet mažiau negu 50 darbuotojų, – vidutinėmis įmonėmis, o turinčios 50 ir daugiau darbuotojų – didelėmis įmonėmis³. Apklausoje dalyvavusių įmonių geografinis pasiskirstymas pagal apskritis ir pasiskirstymas pagal veiklos sritį pateiktas 2 lentelėje.

1 lentelė. Apklausoje dalyvavusių įmonių, turinčių nurodytą skaičių darbuotojų ir veikiančių nurodytoje veiklos srityje, skaičius

Darbuotojų skaičius	Pramonė	Statyba	Prekyba	Paslaugos	Iš viso
1–9	30	30	38	70	168
10–49	37	30	44	56	167
50 ir daugiau	51	31	32	55	169
Iš viso	118	91	114	181	504

Apklausoje dalyvavusių įmonių vidutinis veiklos laikotarpis – 15 m. Apie 76 proc. apklausoje dalyvavusių įmonių – akcinės ar uždarnosios akcinės bendrovės, po beveik 7 proc. sudarė mažosios ir ūkinės bendrijos, 6 proc. sudarė individualios įmonės, likusią dalį – savivaldybių ir kitos įmonės.

2 lentelė. Apklausoje dalyvavusių įmonių, veikiančių nurodytoje apskrityje ir veiklos srityje, skaičius

Apskritis	Pramonė	Statyba	Prekyba	Paslaugos	Iš viso
Alytaus	6	8	3	2	19
Kauno	18	9	15	3	45
Klaipėdos	10	9	15	6	40
Marijampolės	17	10	9	23	59
Panevėžio	14	14	15	18	51
Šiaulių	14	10	0	19	43
Tauragės	11	6	2	23	42
Telšių	6	5	4	14	29
Utenos	6	6	1	23	36
Vilniaus	16	14	60	50	140
Iš viso	118	91	114	181	504

¹ Šios apklausos rezultatams, kaip ir visiems atrankiniams kiekybiniais tyrimams, galioja statistinės paklaidos kriterijus.

² Šioje apklausoje kredito ir kitos finansų įstaigos – tai komerciniai bankai, kredito unijos, išperkamosios nuomos (lizingo) bendrovės ir kiti finansinę veiklą vykdančios ūkio subjektai, iš kurių ne finansų įmonės gali pasiskolinti savo veiklos reikmėms.

³ Europos Komisijos ir dažniausiai tarptautinėje praktikoje taikomas skaidymas yra toks: labai mažos įmonės – tai įmonės, kuriose dirba iki 10 darbuotojų, mažos įmonės – nuo 10 iki 50 darbuotojų, vidutinės įmonės – nuo 50 iki 250 darbuotojų, didelės įmonės – daugiau kaip 250 darbuotojų. Kadangi Lietuvoje dominuoja smulkusis ir vidutinis verslas, ši apžvalga grindžiama Lietuvai pritaikytu įmonių grupavimu.

SANTRAUKA

Apklaustos rezultatai rodo, kad dėl COVID-19 sukeltų pasekmių pusė įmonių tebejučia sumažėjusią paklausą, o nemaža dalis respondentų ekonomikos plėtros perspektyvas vis dar vertina daugiau nepalankiai nei palankiai. Šiomet daugiau įmonių tikisi eksporto sumažėjimo nei padidėjimo, taip pat spartaus kainų kilimo ir didėjančių darbo sąnaudų. Be to, apie penktadalis respondentų numato galimą bankrotų skaičiaus padidėjimą, o tai gali pasireikšti baigus galioti valstybės pagalbos priemonėms – pastarąjį pusmetį valstybės parama finansuojant veiklą įmonėms buvo labai svarbi. Kalbant apie kitus išorės finansavimosi šaltinius, palyginti su pernai, rinkoje skolinimo priemonių trūkumas yra sumažėjęs, nors bendrai vyrauja nuomonė, kad skolinimas yra apribotas. Tačiau bandžiusių pasiskolinti arba pakeisti esamų įsipareigojimų sąlygas įmonių atmetusių prašymų dalis per metus ženkliai sumažėjo, o didesnės dalies respondentų prašymai buvo patenkinti arba patenkinti įvykdžius kredituotojo nurodytas sąlygas. Taigi, remiantis apklausos rezultatais, galima daryti prielaidą, kad, nepaisant to, kad nemaža dalis verslo susiduria arba netolimoje ateityje susidurs su šalies vidaus ir išorės makroekonominiais iššūkiais, finansavimo prieinamumas rodo gerėjimo ženklus.

APIBENDRINTI ĮMONIŲ APKLAUSOS REZULTATAI

Dėl COVID-19 pasekmių kas antra apklausta įmonė tebejučia sumažėjusią paklausą, tačiau bendra įmonių padėtis atrodo stabilesnė: veiklą be valstybės pagalbos prieš antrąjį karantiną didesnė dalis įmonių galėjo tęsti ilgiau nei prieš pirmąjį. Palyginti su 2020 m., sumažėjusią paklausą šiomet junta 12 proc. p. mažiau respondentų (49 %, žr. 6 pav). Taip pat dažnas respondentas atsakė, kad vėlavo apmokėti sąskaitas (21 %), tačiau neretai vėlavo ir užsakovų ar pirkėjų apmokėjimai (19 %). Vis dėlto, palyginti su pernai⁴, šiomet panašių vėlavimų patiria mažesnė dalis respondentų (atitinkamai 7 ir 20 proc. p.). Nors pandemijos pasekmės, pasak respondentų, neretai lemia mažėjančius pelnus, tačiau dalis verslo sėkmingai perorientuoja veiklą (17 %), dalis prisitaiko mažindamas kitas nei darbo sąnaudas (12 %, žr. 19 pav.). Taip pat, palyginti su pirmuoju karantinu, padidėjo dalis verslo, kuris ilgiau galėjo tęsti veiklą be išorės pagalbos su turėtais likvidžiais rezervais iki prasidedant antrajam karantinui (žr. 7 pav.). Pavyzdžiui, 21 proc. p. padaugėjo teigiančių, kad veiklą be išorės pagalbos priemonių su turėtais likvidžiais rezervais galėjo tęsti 3–6 mėn., ir perpus sumažėjo manančių, kad veiklą galėjo tęsti iki 3 mėn.

Vis dėlto, palyginti su pernai, šiomet daugiau respondentų mano, kad jų įmonės finansinės būklės atkūrimas į priešpandeminį lygį užtruks ilgiau, o paslaugų ir pramonės veiklose veikiančios įmonės dažniau įžvelgė bankrotų didėjimo riziką. Didelės įmonės šiomet dažniau nei pernai mano, kad finansinei būklei atkurti prireiks bent vienu metų (atitinkamai 67 ir 35 %), o tarp mažų ir vidutinių įmonių padaugėjo manančių, kad tai užtruks mažiausiai 2 metus (atitinkamai nuo 15 iki 27 % ir nuo 12 iki 19 %, žr. 8 pav.). Žvelgiant į atskiras veiklas, ilgiau užtrukti atkuriant įmonės finansus tikisi paslaugų sektorius, o trumpiausiai – statybų sektorius respondentai. Tačiau tikėtina, kad išryškėjo dar ne visos pandemijos pasekmės: apie 21 proc. respondentų mano, kad per artimiausius metus gali padidėti bankrotų skaičius (žr. 1 pav.). Nepaisant to, didžioji dalis respondentų (58 %), išskyrus veikiančius prekybos sektoriuje, kurių 18 proc. mano, kad bankrotų skaičius gali išaugti, o 61 proc. mano priešingai, negali įvardyti, kaip per artimiausius metus galėtų kisti bankrotų skaičius. Jei iki 2021 m. pabaigos pablogėtų ekonominė padėtis ir tęstųsi dalies verslo suvaržymai, daugiausia respondentų remtųsi valstybės pagalbos priemonėmis (45 %), taip pat įmonės ieškotų naujų rinkų (13 %), mažintų kitas nei darbo sąnaudas (11 %), atidėtų investicijas (11 %, žr. 9 pav.).

Remiantis apklausos duomenimis, nuo pandemijos pradžios COVID-19 paveiktos įmonės daugiausia naudojosi už prastovas arba po prastovų valstybės teikiamomis subsidijomis; jas, kaip efektyviausią pagalbos priemonę, dažniau įvardija paslaugų sektorius bei didelės įmonės. Respondentų manymu, efektyviausia pagalbos priemonė nuo pirmojo karantino pradžios – tai subsidijos už prastovas arba po prastovų (63 %, žr. 10 pav.). Tą apklausoje paminėjo beveik visos paslaugų veikloje

⁴ [2020 m. įmonių apklausa](#) buvo vykdyta gegužės – birželio mėn., apklausta 501 įmonė.

veikiančios įmonės (96 %) bei trys ketvirtadaliai didelių įmonių. Vis dėlto, remiantis respondentų atsakymais, realiai pasinaudojusią už prastovas arba po prastovų valstybės teikiamomis darbo užmokesčio subsidijomis buvo mažesnė dalis įmonių (44 %). Maždaug penktadalis pasinaudojo bent viena iš lengvatinių paskolų forma⁵, o maždaug 16 proc. respondentų teigė nepasinaudoję nė viena priemone. Tokį pasirinkimą šie respondentai dažniausiai motyvavo gera finansine būkle (43 %) bei nepakankamomis žiniomis ar daug laiko užimančiomis procedūromis (34 %).

Nemaža dalis respondentų ekonomikos plėtros perspektyvas vis dar vertina daugiau nepalankiai nei palankiai, o dauguma mato produkcijos kainų augimą. Šiomet eksporto sumažėjimo, o ne padidėjimo vis dar tikisi didesnė dalis respondentų (31 %), pernai labiau sumažėjimo nei padidėjimo tikėjosi 17 proc. respondentų (žr. 11 pav.). Tačiau pernai tarp nurodžiusių atsakymą respondentų labiausiai buvo tikimasi didesnio nei 10 proc. siekiančio eksporto sumažėjimo (25 %), šiomet – iki 5 proc. (30 %, žr. 12 pav.). Kartu eksporto augimo tikisi panaši kaip ir pernai įmonių dalis (apie 14 %), o panašiam lygyje išliksiantį eksportą numato 43 proc. respondentų. Kita vertus, nors apie trečdalis respondentų tikisi vidaus paklausos sumažėjimo, per metus taip teigiančių sumažėjo 18 proc. p. (žr. 13 pav.). Daugiau kaip pusė respondentų taip pat teigia, kad investicijos artimiausius metus išliks panašaus lygio kaip ir pernai (63 %), ketvirtadalis numato investicijų apimties mažėjimą, o 12 proc. – augimą (žr. 14 pav.). Kita vertus, respondentai, kurie teigė, kad jų atstovaujamos įmonės neplanuoja investuoti, tokį apsisprendimą dažniausiai aiškina nepalankia ekonomine aplinka (53 %), veiklos ribojimais (13 %) ir nepalankiais lūkesčiais dėl verslo perspektyvų (11 %, žr. 2 pav.). Augant darbuotojų atlyginimams ir padidėjus kai kurių žaliavų kainoms, net 75 proc. respondentų teigia, kad jų produkcijos kainos augs (žr. 15 pav.). Remiantis pastarųjų respondentų atsakymų vidurkiu, jų parduodamos produkcijos ir teikiamų paslaugų kainos gali padidėti apie 12 proc. Kainų didėjimą dažniau numato didelių įmonių atstovai (91 %) ir įmonių, veikiančių pramonėje ir statyboje (apie 85 %). Kitų, vidutinių ir mažų bei paslaugų ir prekybos veiklose veikiančių įmonių atstovų, numatančių kainų augimą, dalis yra šiek tiek mažesnė (64–70 %).

Darbo užmokestį numato didinti daugiau kaip pusė įmonių, iš jų didžioji dalis pagrindine to priežastimi nurodo darbuotojų trūkumą. Net 58 proc. respondentų savo atstovaujamoje įmonėje numato atlyginimų augimą, o pernai tokia pati dalis respondentų tikėjosi, kad atlyginimai nesikeis, didėjimą prognozavo vos 13 proc. apklaustųjų (žr. 16 pav.). Apskritai 18 proc. respondentų mano, kad bendrai Lietuvoje atlyginimai šiomet augs daugiau kaip 5 proc., kita dalis (28 %) respondentų mano, kad augimas sieks iki 5 proc., o dar 40 proc. mano, kad jie iš esmės išliks panašūs (žr. 17 pav.). Svarbiausia priežastimi, lemsiančia darbo užmokesčio augimo pokyčius artimiausiais metais, respondentai įvardijo darbuotojų trūkumą (žr. 18 pav.). Nors COVID-19 pasekmės turėjo įtakos tam, kad pagrindiniu darbo sąnaudų mažinimo būdu respondentai rinkosi prastovų paskelbimą (36 %) ir laikinų arba nuolatinių darbuotojų skaičiaus mažinimą (19 %, žr. 19 pav.), vis dėlto, atsigauvant ekonomikai, artimiausiu metu beveik kas dešimta įmonė planuoja padidinti darbuotojų skaičių (žr. 20 pav.). Remiantis apklausa, labiausiai tikėtina, kad darbuotojų paieška bus koncentruota šalies viduje, nes reikšmingai daugiau įmonių nurodo, kad mažins darbuotojų iš užsienio įdarbinimą (žr. 21 pav.).

Respondentų teigimu, be vidinių išteklių, pastarąjį pusmetį veiklos finansavimui labai svarbi buvo ir valstybės parama (žr. 22 pav). Apklauskos rezultatai parodė, kad apie 40 proc. įmonių vidaus išteklius nurodė kaip pagrindinį ar daugiau reikšmingą⁶ veiklos finansavimo būdą. 44 proc. respondentų pasirinkimą finansuoti vidaus išteklių įvardija kaip labai svarbų todėl, kad tokių išteklių turima pakankamai arba nėra poreikio skolintis, o kitos, įvardytos kaip labai svarbios priežastys (pvz., įmonės savininkų nenoras prarasti valdymo kontrolės ar prisiimti papildomų įsipareigojimų, nepakankamas užstatas, per sudėtingos procedūros ir kita, žr. 23 pav.) pasirinktos 20–30 proc. apklaustųjų. Be to, pandemija lėmė, kad valstybės pagalba 43 proc. respondentų tapo daugiau reikšminga ir 4 proc. pagrindine veiklos finansavimo forma, o ankstesnius

⁵ Pavyzdžiui, apmokėtinomis sąskaitomis, paskolomis labiausiai nuo COVID–19 nukentėjusiems verslams, INVEGA tiesioginėmis COVID–19 paskolomis, priemone „Alternatyva“.

⁶ Daugiau reikšmingu veiklos finansavimo šaltiniu buvo įvardijami tie šaltiniai, kuriais finansuota nuo 40 iki 80 proc. veiklos.

keletą metų ja apskritai pasinaudojo apie 10 proc. respondentų. Prie papildomo finansavimo paieškų trumpuoju laikotarpiu, tikėtina, prisidėjo ir vėluojantys apmokėjimai arba neapmokėtos kitų įmonių ir namų ūkių sąskaitos – su tuo susidūrė bent 78 proc. respondentų. Pavyzdžiui, šiemet, kaip ir pernai, dažniausiai vėluoja iki 25 proc. visų apmokėjimų. Šiemet ir pernai tokius vėlavimus respondentai patyrė dažniausiai tiek iš kitų įmonių (atitinkamai 39 ir 38 %), tiek ir namų ūkių (atitinkamai 41 ir 21 %, žr. 3 ir 24 pav.). Nors penktadaliui respondentų nepatogumų nekyla, sąskaitų neapmokėjimas laiku kitai daliai respondentų sukuria tam tikrų nepatogumų: stringa veikla (52 %), trikdomi įmonių plėtros planai (26 %, žr. 25 pav).

Palyginti su pernai, respondentų teigimu, rinkoje skolinimo priemonių trūkumas yra sumažėjęs, o alternatyvių finansavimosi priemonių⁷ poreikis sumenko. Didesnė dalis apklaustųjų šiemet nurodė, kad skolinimo priemonių netrūksta (55 %), pernai tokių atsakymų buvo mažiau (24 %, žr. 26 pav.). Daugiau kaip 10 proc. respondentų teigė, kad trūksta informacijos, kaip naudotis esamomis priemonėmis, arba trūksta priemonių ilgalaikėms investicijoms. Remiantis apklausa, dažniau skolinimo priemonių rinkoje trūkumą mato vidutinės (57 %) ir mažos (44 %) įmonės. Vis dėlto alternatyviųjų finansavimosi priemonių poreikis yra sumažėjęs. Apie 4 proc. įmonių teigė jaučiančios tokio tipo finansavimosi šaltinių poreikį, nors pernai taip teigė maždaug dešimtadalis respondentų.

Daugumos respondentų, bandžusių ir nebandžusių skolintis, manymu, skolinimas verslui yra iš dalies apribotas, tačiau neretai prieinamas patenkinus papildomas sąlygas. 60 proc. respondentų mano, kad paskola gaunama įvykdžius papildomus reikalavimus (žr. 4 pav.), o tai ypač jaučiama tarp paslaugų įmonių (92 %), šiek tiek mažiau tarp pramonės įmonių (57 %), o statybų ir prekybos veiklose taip mano mažiau nei pusė respondentų (atitinkamai 40 ir 27 %). Kartu manančių, kad skolinimas yra visiškai apribotas, yra mažesnė dalis (3 %) nei manančių, kad jis tapo prieinamesnis ar yra visiškai prieinamas (10 %). Palyginti su 2018–2020 m. įmonių apklausose dalyvavusių respondentų nuomone, prieinamumo lygis truputį pagerėjo, nes minimu laikotarpiu manančių, kad skolinimas yra visiškai apribotas, dalis svyravo nuo 11 iki 13 proc., o manančių, kad tapo prieinamesnis arba yra visiškai prieinamas, dalis siekdavo apie 4–7 proc.

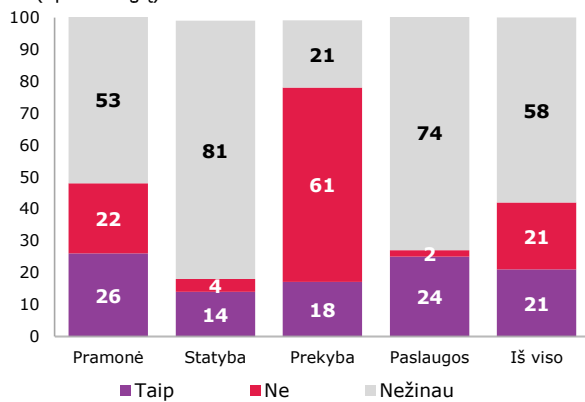
Bandžusių pasiskolinti ar pakeisti esamų įsipareigojimų sąlygas įmonių atmetusių prašymų dalis per metus sumažėjo nuo 31 iki 9 proc. (žr. 5 ir 27 pav.). Labiausiai atmetusių paraiškų dalis sumažėjo tarp į finansų įstaigas besikreipusių mažų ir statybų įmonių. Prašymo suteikti finansavimą atmetimo priežastys šiemet truputį pakito. Bendra ekonominė aplinka, pernai buvusi pagrindine priežastimi, šiemet nebėra esminis veiksnys, o pagrindinėmis tapo prastai įvertinta įmonės būklė (38 %), per dideli turimi įsipareigojimai (37 %) ir nepakankamas užstatas (21 %, žr. 28 pav.). Kartu didesnės dalies įmonių prašymas buvo patenkintas (26 %) arba patenkintas su papildomomis sąlygomis (40 %, žr. 5 pav.). Taigi, apie 66 proc. bandžusių pasiskolinti respondentų pasiskolinti pavyko. Likusiai daliai respondentų, pavyzdžiui, kurių paraiškos buvo atmettos ar patenkintos iš dalies, dažniausiai sunkumų kilo norint pasiskolinti apyvartinėms lėšoms (24 % įmonių, žr. 29 pav.), tarp jų dažniau įmonėms, veikiančioms pramonės (36 %) ir statybų (34 %) veiklose. Pasak ketvirtadalio atsakiusiųjų, kreipiantis dėl paskolos į finansų įstaigas, esama situacija juos tenkina (žr. 30 pav.). Kitiems padėtų aiškesnė komunikacija apie paskolų sąlygas (22 %), paskolos dokumentų užpildymą (21 %), valstybės teikiamos konsultacijos apie paskolų priemones ir jų sąlygas (14 %). Žvelgiant į artimiausius 12 mėn., respondentai teigė, kad poreikis skolintis iš finansų įstaigų išliks panašus: 23 proc. jų teigė, kad poreikis sumažės arba labai sumažės, 24 proc. – kad padidės, o poreikio nematė panaši respondentų dalis kaip ir pernai (atitinkamai 28 ir 29 %, žr. 31 ir 32 pav.).

⁷ Alternatyviomis finansavimosi priemonėmis klausimyne buvo įvardytos rizikos ir privataus kapitalo fondai, verslo angelai, sutelktinis finansavimas (angl. *crowdfunding*), sutvirtinamieji finansai (angl. *mezzanine finances*).

SVARBIAUSI MOMENTAI

1 pav. Ar, Jūsų nuomone, rinkoje yra ženklų, kad per artimiausius metus gali išaugti įmonių bankrotų skaičius, palyginti su pastaruju pusmečiu?

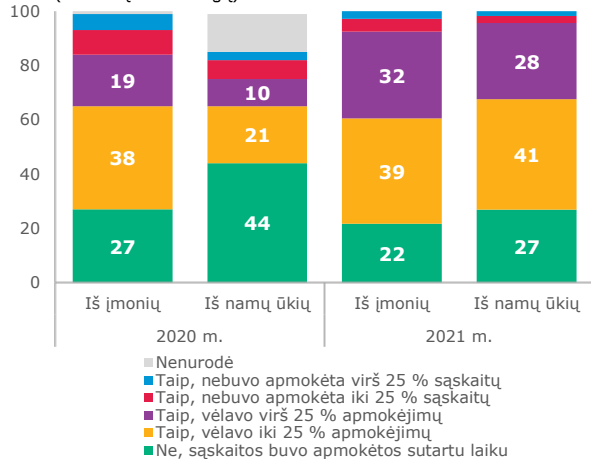
Proc. (apklaustųjų)



Šaltinis: Lietuvos bankas.

3 pav. Ar Jūsų įmonė susidūrė su neapmokėtomis sąskaitomis per praėjusius 6 mėn.?

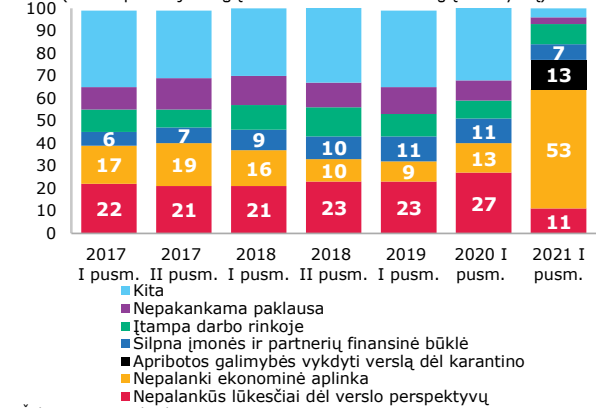
Proc. (nuo visų atsakiusiųjų)



Šaltinis: Lietuvos bankas.

2 pav. Dėl kokios priežasties Jūsų įmonė neplanuoja verslo plėtros?

Proc. (nuo neplanuojančių investuoti ir nurodžiusiųjų atsakymą)

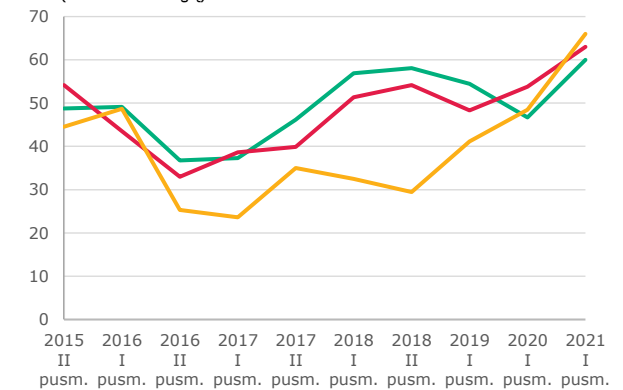


Šaltinis: Lietuvos bankas.

Pastabos: dalis nuo atsakiusiųjų, kad neplanuoja verslo plėtros. Įtampa darbo rinkoje apima spartų darbo užmokesčio augimą ir darbuotojų trūkumą. "Kita" apima gamybos išlaidų padidėjimą, neišnaudojamus pajėgumus, nepakankamą paklausą, nepalankią politinę ar teisinę aplinką, sudėtingą finansavimo gavimą, kitas priežastis. Pateiktas pasirinktų atsakymų dažnumas.

4 pav. Ar, Jūsų nuomone, kreditavimas verslui yra apribotas?

Proc. (nuo atsakiusiųjų)

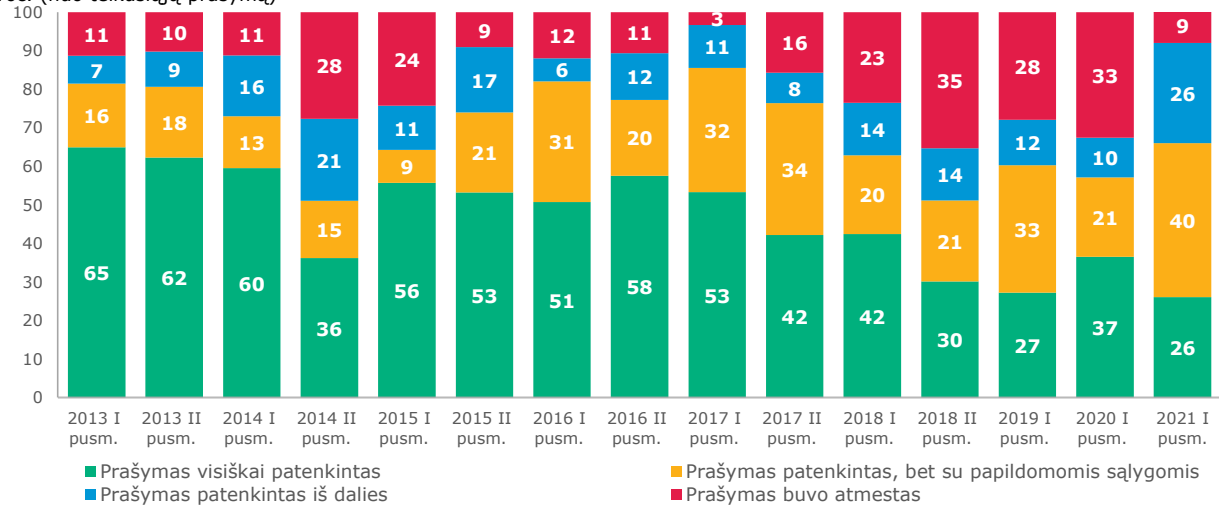


Šaltinis: Lietuvos bankas.

Pastaba: įmonių, bandžiusių ir nebandžiusių skolintis, dalis, kurios mano, kad skolinimas yra visiškai arba iš dalies apribotas.

5 pav. Ar prašymą pasiskolinti ir (ar) pakeisti esamų įsipareigojimų sąlygas kredito įstaiga visiškai patenkino?

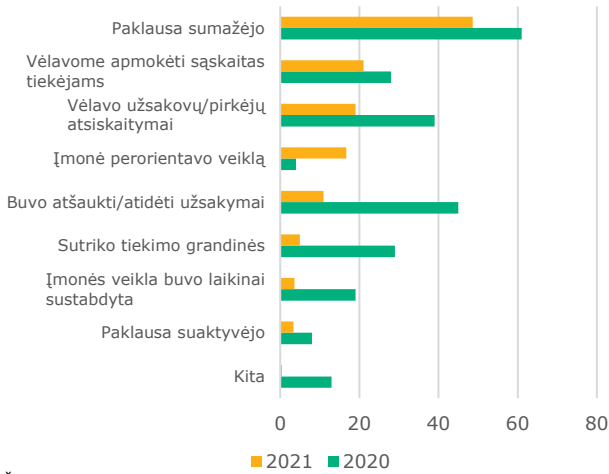
Proc. (nuo teikusiųjų prašymą)



Šaltinis: Lietuvos bankas.

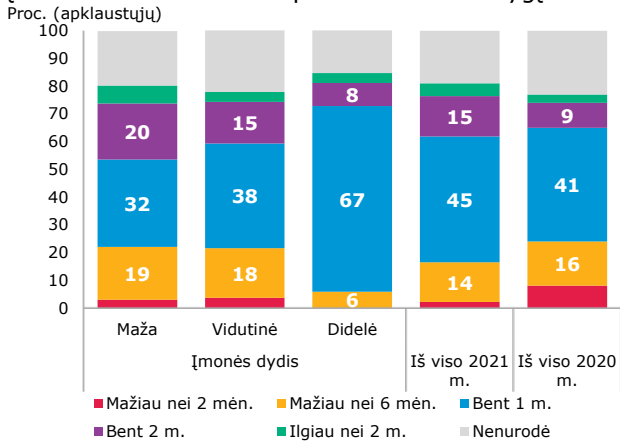
I. COVID-19 POVEIKIO VERTINIMAS

6 pav. Kaip Jūsų įmonę paveikė COVID-19 pasekmės?



Šaltinis: Lietuvos bankas.

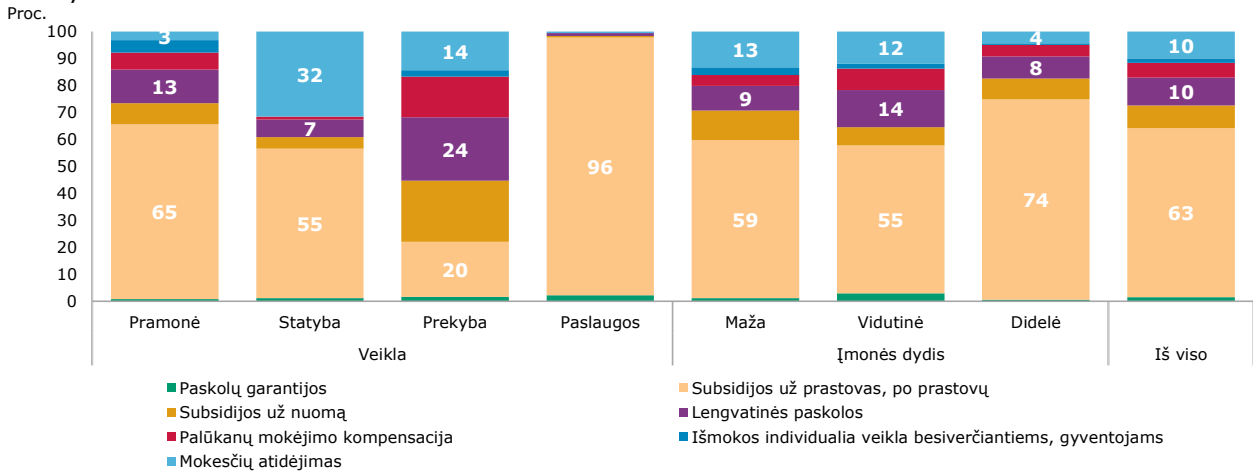
8 pav. Kiek, Jūsų manymu, užtruks laiko, kol Jūsų įmonės finansinė būklė pasieks 2019 m. lygį?



Šaltinis: Lietuvos bankas.

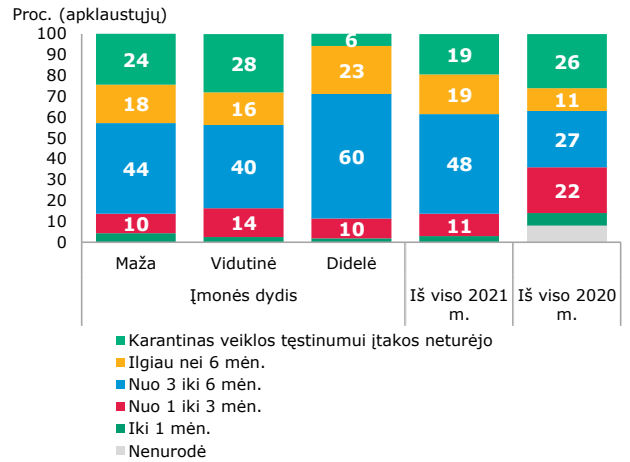
Pastabos: įmonės finansinė būklė vertinama atsižvelgiant į apyvartą/pelną. Vertinama būklė nuo atsakymo į apklausą dienos.

10 pav. Kurios iš valstybės pagalbos priemonių, Jūsų manymu, nuo pirmojo karantino pradžios buvo efektyviausios?



Šaltinis: Lietuvos bankas.

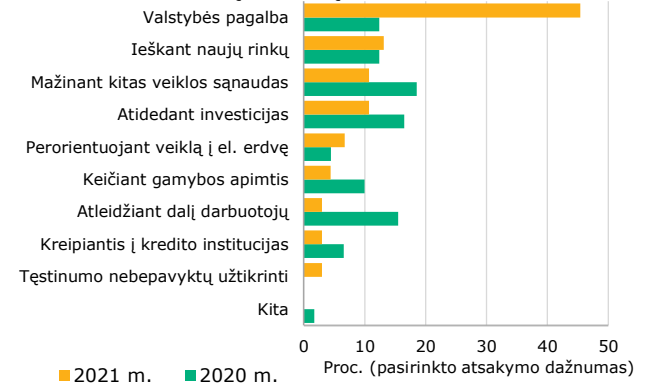
7 pav. Kiek ilgai Jūsų įmonė galėtų tęsti veiklą be išorės pagalbos su turimais likvidžiaisiais rezervais?



Šaltinis: Lietuvos bankas.

Pastaba: 2020 m. buvo klausiama iki prasidedant pirmajam karantinui. 2021 m. buvo klausiama iki prasidedant COVID-19 antrajam karantinui.

9 pav. Jeigu verslo suvaržymai Lietuvoje užsitęstų bent iki 2021 m. pabaigos, kuriomis iš išvardytų priemonių Jūsų įmonė naudotųsi siekdama užtikrinti veiklos tęstinumą?

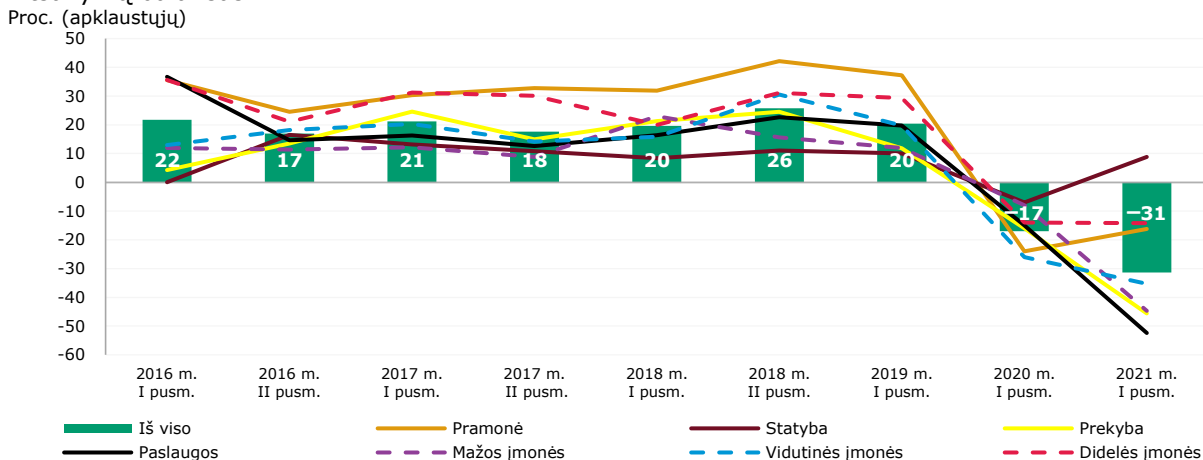


Šaltinis: Lietuvos bankas.

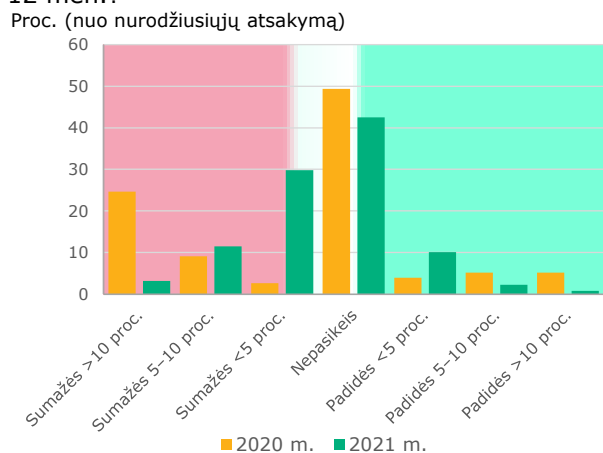
Pastabos: galimi keli atsakymo variantai. 2020 m. apklausoje buvo klausiama to paties klausimo, jei ekonomikos sunkmetis užsitęstų ir 2021 m. Kai kurie atsakymo variantai sutrumpinti

II. VERSLO TENDENCIJOS

11 pav. Kaip keisis Jūsų įmonės eksportuojamų prekių ar paslaugų apimtis per ateinančius 12 mėn.? Atsakymų balansas

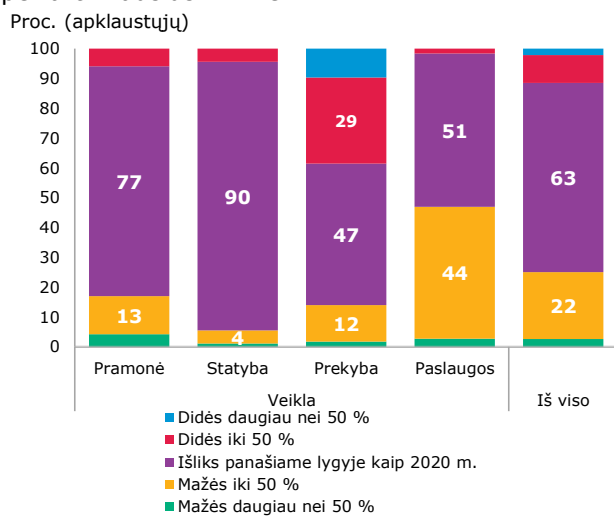


12 pav. Kaip keisis Jūsų įmonės eksportuojamų prekių ar paslaugų apimtis per ateinančius 12 mėn.?



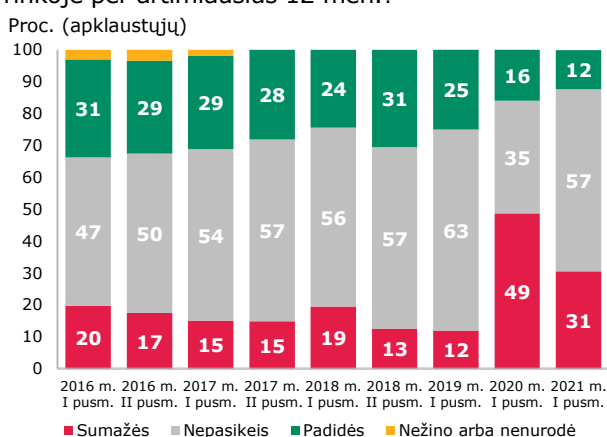
Šaltinis: Lietuvos bankas.

14 pav. Kaip keisis Jūsų įmonės investicijų apimtis per artimiausius 12 mėn.?



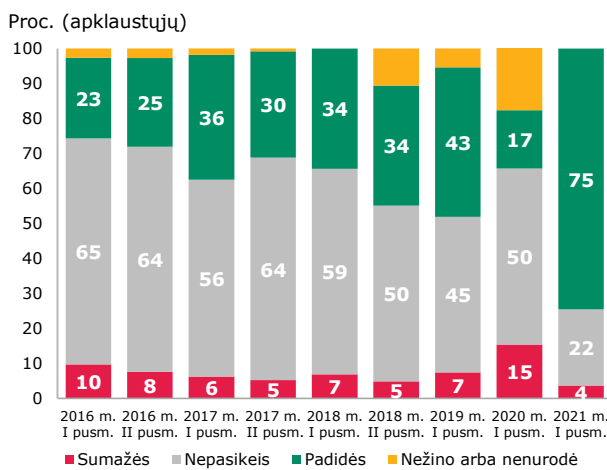
Šaltinis: Lietuvos bankas.

13 pav. Kaip keisis Jūsų įmonės parduodamos produkcijos (teikiamų paslaugų) paklausa vidaus rinkoje per artimiausius 12 mėn.?



Šaltinis: Lietuvos bankas.

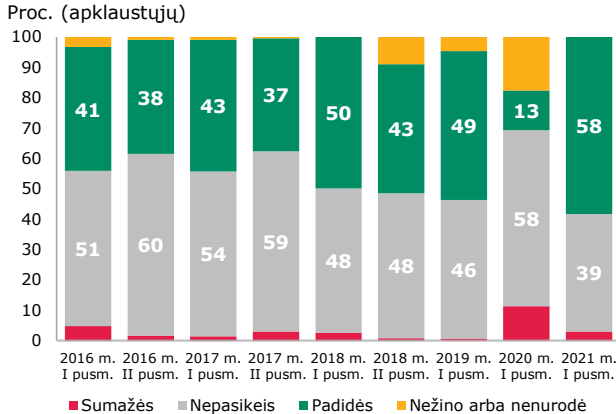
15 pav. Kaip keisis Jūsų įmonės parduodamos produkcijos (teikiamų paslaugų) kainos per artimiausius 12 mėn.?



Šaltinis: Lietuvos bankas.

III. DARBUOTOJAI IR ATLYGINIMAI

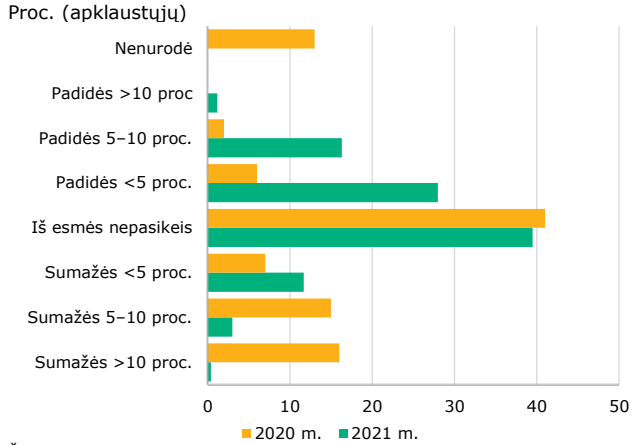
16 pav. Kokie atlyginimų pokyčiai numatomi Jūsų įmonėje per artimiausius 12 mėn.?
Proc. (apklaustųjų)



Šaltinis: Lietuvos bankas.

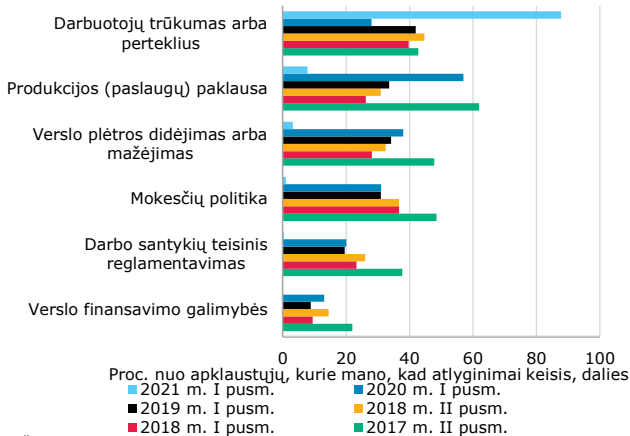
Pastaba: iki 2020 m. buvo klausiama apie artimiausią 6 mėn. laikotarpį.

17 pav. Kaip, Jūsų nuomone, keisis atlyginimai Lietuvoje per artimiausius 12 mėn.?
Proc. (apklaustųjų)



Šaltinis: Lietuvos bankas.

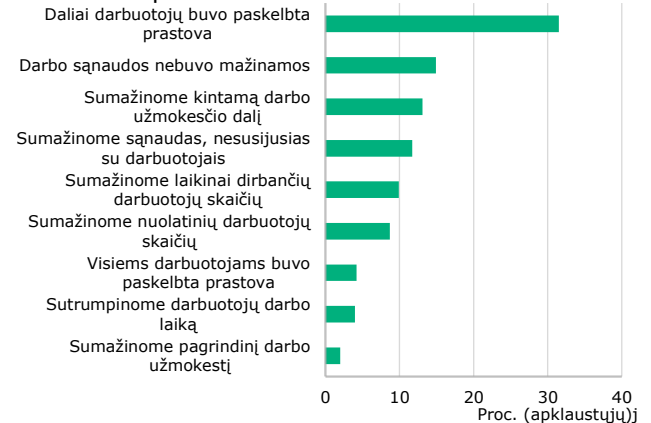
18 pav. Kokios priežastys labiausiai lems atlyginimų pokyčius per artimiausius 12 mėn.?



Šaltinis: Lietuvos bankas.

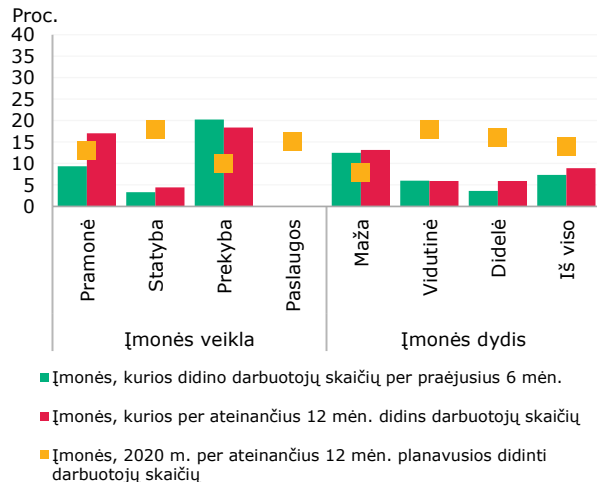
Pastabos: iki 2020 m. buvo klausiama apie artimiausią 6 mėn. laikotarpį. Galimi keli atsakymo variantai.

19 pav. Jei dėl COVID-19 buvo mažinamos darbo sąnaudos, nurodykite pagrindinį būdą, kaip šis tikslas buvo pasiektas



Šaltinis: Lietuvos bankas.

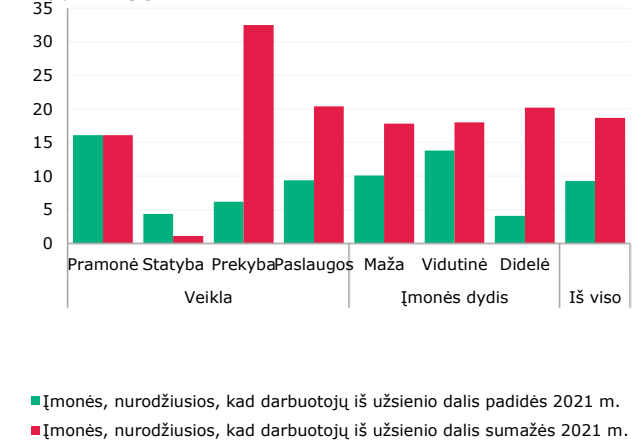
20 pav. Kaip pasikeitė Jūsų įmonės darbuotojų skaičius per praėjusius 6 mėn. ir kaip keisis per artimiausius 12 mėn.?



Šaltinis: Lietuvos bankas.

Pastaba: kitose įmonėse darbuotojų skaičius nesikeitė arba jos nežinojo, kaip jis keisis.

21 pav. Kaip per ateinančius 12 mėn. Jūsų įmonėje pasikeis darbuotojų iš užsienio dalis?
Proc. (apklaustųjų)

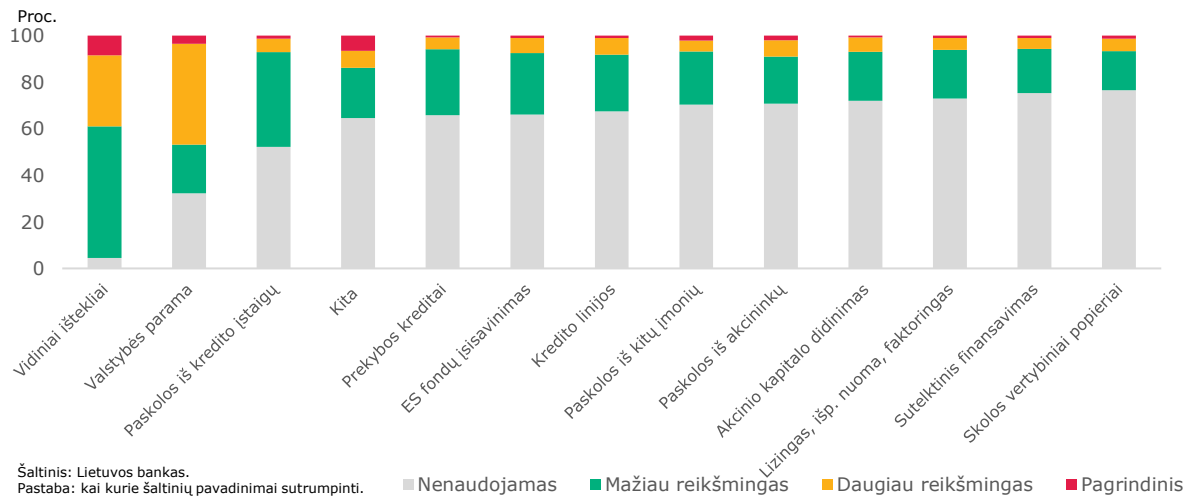


Šaltinis: Lietuvos bankas.

Pastaba: likę respondentai atsakė, kad darbuotojų iš užsienio dalis nepasikeis.

IV. ĮMONIŲ VEIKLOS FINANSAVIMO ŠALTINIAI

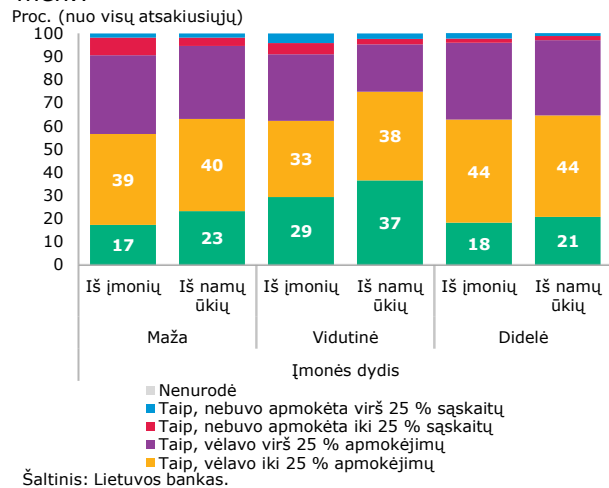
22 pav. Įvertinkite įmonės veiklos finansavimo šaltinius pagal dydį per pastaruosius 6 mėn.



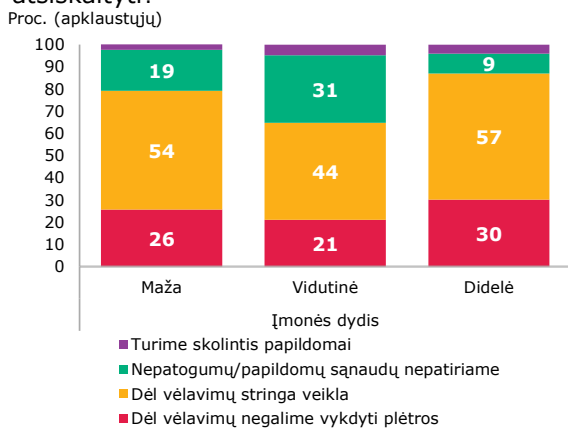
23 pav. Kokie yra svarbiausi veiksniai, renkantis vidaus finansavimosi išteklius?



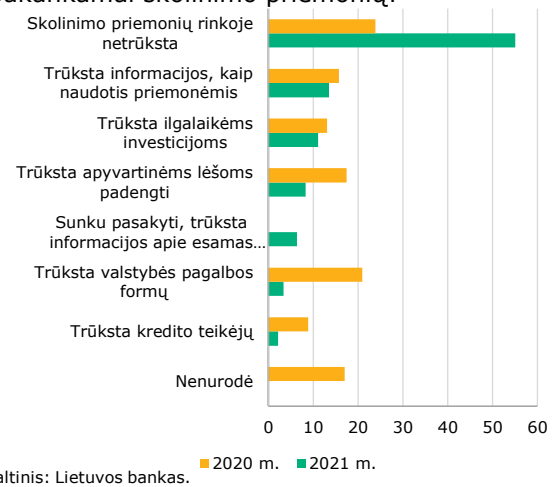
24 pav. Ar Jūsų įmonė susidūrė su neapmokėtomis sąskaitomis per praėjusius 6 mėn.?



25 pav. Kurių iš išvardytų nepatogumų ar sąnaudų patiriate dėl užsakovų / pirkėjų vėlavimo atsiskaityti?

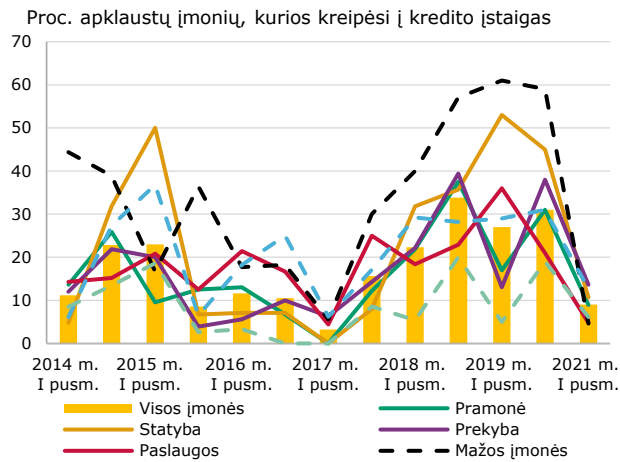


26 pav. Jūsų nuomone, ar rinkoje yra pakankamai skolinimo priemonių?



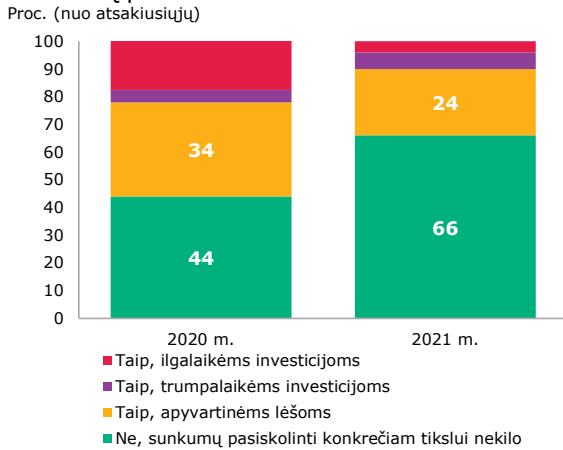
V. SKOLINIMOSI IŠ KREDITO ĮSTAIGŲ SĄLYGŲ VERTINIMAS

27 pav. Ar prašymą pasiskolinti ir (ar) pakeisti esamų įsipareigojimų sąlygas kredito įstaiga visiškai patenkinio? Atmestų prašymų dalis



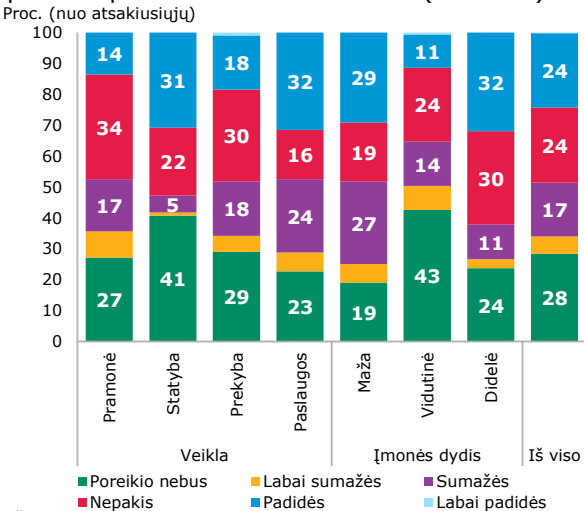
Šaltinis: Lietuvos bankas.

29 pav. Ar per praėjusius 6 mėn. Jūsų įmonei kilo sunkumų pasiskolinti konkrečiam tikslui?



Šaltinis: Lietuvos bankas.

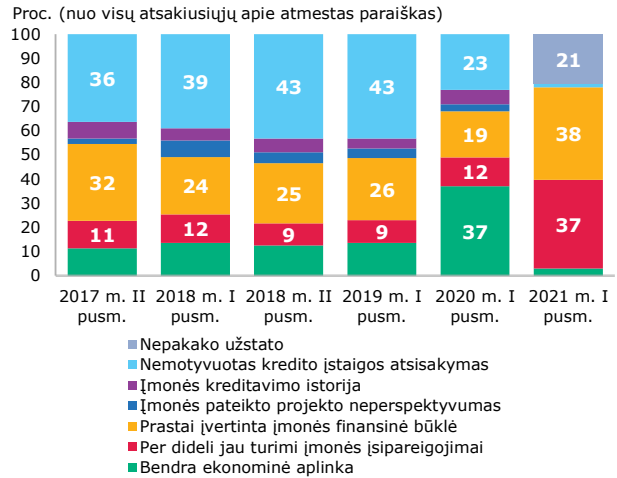
31. Kaip keisis įmonės skolinimosi iš kredito įstaigų poreikis per artimiausius 12 mėn. (2021 m.)?



Šaltinis: Lietuvos bankas.

Pastaba: iki 2020 m. buvo klausiama apie poreikį per artimiausius 6 mėn.

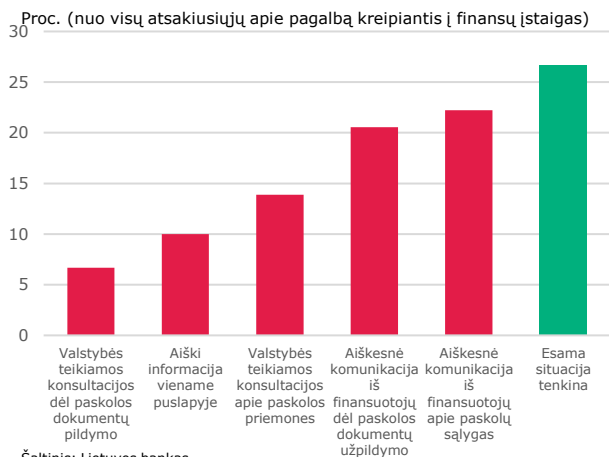
28 pav. Kokios buvo prašymo suteikti finansavimą atmetimo priežastys?



Šaltinis: Lietuvos bankas.

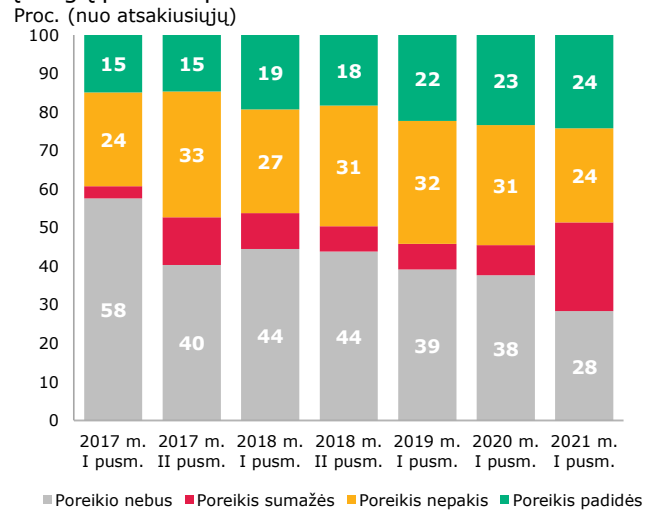
Pastaba: atsakymo variantas *nepakako užstato* įtrauktas nuo 2021 m.

30. Kas padėtų kreipiantis dėl paskolos į finansų įstaigas?



Šaltinis: Lietuvos bankas.

32 pav. Kaip keisis įmonės skolinimosi iš kredito įstaigų poreikis per artimiausius 12 mėn.?



Šaltinis: Lietuvos bankas.

Pastaba: iki 2020 m. buvo klausiama apie poreikį per artimiausius 6 mėn.