



**LIETUVOS BANKAS**  
EUROSISTEMA

# **Apklausa dėl rizikų Lietuvos finansų sistemai apžvalga**

2020 m. Nr. 1

© Lietuvos bankas, 2020  
Gedimino pr. 6, LT-01103 Vilnius  
[www.lb.lt](http://www.lb.lt)

Apžvalgą parengė Lietuvos banko Ekonomikos ir finansinio stabilumo tarnyba.  
Leidžiama perspausdinti švietimo ir nekomerciniais tikslais, jei nurodomas šaltinis.

## **APKLAUSOS TIKSLAI, SUDARYMO METODAI IR PRINCIPAI**

Lietuvos bankas, siekdamas įvertinti Lietuvos finansų įstaigų požiūrį į galimus iššūkius tvariai finansų sistemos raidai, du kartus per metus atlieka apklausą dėl rizikų Lietuvos finansų sistemai. Bankai, draudimo ir lizingo bendrovės, kredito unijos, investicijų valdymo įmonės ir kitos finansų įstaigos įvertina svarbiausių rizikų Lietuvos finansų sistemai šaltinius, nepalankių įvykių pasireiškimo tikimybę ir galimą jų poveikį šalies finansų sistemai per artimiausius 6 mėn.

Šioje apklausoje dalyvavo 44 respondentai, iš jų – 10 Lietuvoje veikiančių bankų ir užsienio bankų skyrių, 7 draudimo bendrovės, 9 kredito unijos ir 18 kitų finansų įstaigų (lizingo bendrovių, finansų maklerio įmonių, valdymo įmonių). Į apklausos klausimus atsakė vadovaujamas pareigas einantys finansų įstaigų atstovai. Apibendrinant nuomones ir skaičiuojant vieną ar kitą atsakymo variantą pasirinkusių finansų įstaigų dalį, visų įstaigų atsakymai buvo traktuojami vienodai, nepaisant įstaigos užimamos rinkos dalies. Respondentai galėjo pasirinkti, į kuriuos klausimus atsakyti.

## APKLAUSOS REZULTATŲ APŽVALGA

**Apklaustų finansų įstaigų manymu, 2020 m. viduryje pagrindinė rizika Lietuvos finansų sistemai buvo besitęsiančios COVID-19 pandemijos pasekmės Lietuvos ekonomikai<sup>1</sup>:** prastėjanti įmonių ir namų ūkių finansinė būklė bei blogėjanti ekonomikos padėtis prekybos partnerių šalyse ir dėl to krintantis Lietuvos eksportas (žr. 1 lentelę). 2019 m. kaip svarbiausios įvardytos kibernetinių nusikaltimų ir netvarios nekilnojamojo turto rinkos raidos rizikos pandemijos akivaizdoje atsidūrė antrame plane, nors jų rizikos svarba, palyginti su 2019 m. antruoju pusmečiu, sumažėjo nežymiai (žr. 2 lentelę). Apklaustųjų nuomone, reikšmingai padidėjo penkių rizikų vertinimas, o kitų septynių rizikų svarbos įverčiai arba nesikeitė, arba kito tik labai nežymiai. Todėl bendras rizikų lygis pastebimai padidėjo.

**Įmonių ir namų ūkių finansinės būklės pablogėjimo bei Lietuvos eksporto kritimo dėl šalių prekybos partnerių ekonomikų augimo tempo sulėtėjimo svarbą Lietuvos finansų sistemai labiausiai pabrėžė bankai (žr. 1 pav.).** Visos, išskyrus kredito unijas, finansų įstaigų grupės krintančio Lietuvos eksporto riziką įvertino kaip svarbiausią (A rizika 2 lentelėje). Kredito unijos kaip svarbiausią įvardijo įmonių finansinės būklės blogėjimo riziką (B rizika 2 lentelėje). Išskyrus draudimo įmones, visose finansų įmonių grupėse keturios svarbiausios rizikos buvo aukščiausio lygio nuo 2016 m.<sup>2</sup> Draudimo įmonės taip pat išskyrė Lietuvos finansų įstaigų pelningumo susitraukimo ilgai tebesilaikančių mažų palūkanų normų aplinkoje riziką (K rizika 2 lentelėje), nors kitos finansų įstaigų grupės šią riziką įvertino kaip vieną iš mažiau svarbių Lietuvos finansų sistemai.

**Dauguma (64 %) apklaustųjų teigė, kad tikimybė, jog artimiausiu metu įvyks didelį neigiamą poveikį Lietuvos finansų sistemai turintis įvykis, per pusmetį nepasikeitė (žr. 2 pav.).** Pažymėtina, kad tris ankstesnius pusmečius teigiančiųjų, kad ši tikimybė padidėjo, mažėjo. 2020 m. viduryje manančių, kad didelį neigiamą poveikį turinčio įvykio tikimybė padidėjo, buvo 9 proc. punktais daugiau (31,8 %) nei praėjusį pusmetį (22,9 % 2019 m. antrąjį pusmetį). Tačiau dvi finansų įstaigos teigė, kad didelį poveikį turinčio įvykio tikimybė sumažėjo. Šių įstaigų nuomone, didžiausias sukrėtimas Lietuvos finansų sistemai buvo COVID-19 pandemija, kurios padariniai dar nėra iki galo aiškūs, taip pat išlieka ir antrosios bangos rizika. Tačiau naujo, su pandemija nesusijusio didelį poveikį turinčio įvykio per ateinančius 6 mėn. jos nesitiki. Kitos įstaigos, paklaustos apie įvykį, kuris, tikėtina, galėtų labiausiai neigiamai paveikti Lietuvos finansų sistemą per artimiausius 6 mėn., dažniausiai įvardijo antrosios COVID-19 bangos riziką (56,8 % respondentų), bankų paskolų įmonėms sąlygų griežtėjimą (pvz., dėl problemų patronuojančiuosiuose Skandinavijos bankuose arba dėl prastėjančios įmonių finansinės būklės) ir valstybės biudžeto deficitą / augančią skolą.

**2020 m. pirmąjį pusmetį finansų įstaigų norimos prisiimti rizikos lygis sumažėjo (žr. 4 pav.).** Tik dvi įstaigos nurodė, kad jų norimos prisiimti rizikos lygis yra greičiau aukštas negu žemas, o teigiančiųjų, kad norimos prisiimti rizikos lygis yra aukštas, apskritai nebuvo. Be bankų, kurie tiek savo, tiek ir kitų norimos prisiimti rizikos lygį vertina kaip panašų, didžioji dauguma kitų apklausoje dalyvavusių finansų įstaigų mano, kad jų norimos prisiimti rizikos lygis yra mažesnis nei kitų finansų įstaigų (žr. 5 pav.). Net keturi penktadaliai (77 %) finansų įstaigų teigia, kad jų polinkis rizikuoti per ateinantį pusmetį nesikeis, o kiek daugiau kaip pusė (59 %) mano, kad nesikeis ir kitų Lietuvos finansų įstaigų polinkis rizikuoti. Pastarieji rodikliai išliko gana panašūs, palyginti su praėjusiu pusmečiu.

**Respondentų manymu, galimybės mažinti įvardytų rizikų poveikį Lietuvos finansų sistemai dažniausiai yra vidutinės arba mažesnės nei vidutinės (žr. 1 lentelę).** Nepalankiausiai vertinamos galimybės mažinti geopolitinės įtampos ir jos pasekmių Lietuvos finansų sistemai bei Lietuvos eksporto kritimo dėl pagrindinių prekybos partnerių ekonomikos augimo tempo sulėtėjimo rizikos poveikį. Geriausiai įvertintos galimybės mažinti kibernetinių nusikaltimų rizikos poveikį.

<sup>1</sup> Antrosios COVID-19 bangos riziką, kaip patį didžiausią poveikį Lietuvos ekonomikai per ateinančius 6 mėn. galintį turėti veiksnį, nurodė daugiau kaip pusė atsakiusiųjų į apklausos klausimus.

<sup>2</sup> Remiantis Lietuvos banko rizikų Lietuvos finansų sistemai apklausų rezultatais. Ankstesnėse apklausoje nebuvo renkama informacija apie respondento finansinės įstaigos tipą.

**Į apklausą atsakiusios finansų įstaigos didžiausią įmonių bankroto riziką mato viešbučių ir maitinimo sektoriuje** (žr. 3 pav.)<sup>3</sup>. Kaip itin rizikingi taip pat įvertinti transporto ir meninės veiklos sektoriai. O administravimo, informacijos ir ryšių sektoriuose veikiančioms įmonėms, į apklausos klausimus atsakiusių finansų įstaigų manymu, nebūdingas aukštas bankroto rizikos lygis. Finansų įstaigų atstovų nuomone, svarbiausi veiksniai, lemiantys ilgas ir sudėtingas bankroto procedūras, yra nemokumo procesų dalyvių ginčų nagrinėjimo terminų nebuvimas ir ilgos turto pardavimo procedūros (šias priežastis kaip pagrindines įvardijo maždaug pusė respondentų, žr. 6 pav.). Daugiau kaip pusė į apklausą atsakiusių finansų įstaigų kaip svarbiausią priežastį, lemiančią menką kreditorių reikalavimų patenkinimą nemokumo procese, įvardijo dideles bankroto administravimo sąnaudas (žr. 7 pav.).

---

<sup>3</sup> Į 2020 m. pirmojo pusmečio apklausą pirmą kartą buvo įtraukti klausimai apie įmonių bankroto riziką atskiruose ekonomikos sektoriuose bei apie įvairias kliūtis siekiant nemokumo proceso efektyvumo.

## PAGRINDINĖS LENTELĖS IR PAVEIKSLAI

1 lentelė. Rizikų šalies finansų sistemai vertinimas 2020 m. I pusmetį (visos apklaustos finansų įstaigos)

Rizikos	Svarba	Tikimybė	Galimas poveikis	Galimybės mažinti
Lietuvos eksporto kritimas dėl pagrindinių prekybos partnerių ekonomikos augimo tempo sulėtėjimo	3,7	4,0	3,4	4,0
Įmonių finansinės būklės pablogėjimas	3,4	3,6	3,3	3,5
Staigus rizikos priedų padidėjimas pasaulio finansų rinkose	3,2	3,2	3,1	3,8
Namų ūkių finansinės būklės pablogėjimas	3,2	3,2	3,1	3,6
Europos valstybių skolų tvarumo pablogėjimas ir galimas poveikis Lietuvos finansų sistemai	3,0	3,0	3,0	3,8
Kibernetinių nusikaltimų rizika	2,8	2,8	2,8	2,8
Netvari nekilnojamojo turto kainų raida ar disbalansai nekilnojamojo turto rinkoje	2,7	2,5	2,9	3,1
Netvari kredito raida ar disbalansai kredito rinkoje	2,7	2,4	3,0	3,1
Disbalansai Skandinavijos šalyse ir galimas poveikis Lietuvos finansų sistemai	2,6	2,3	2,9	4,0
Europos bankinio sektoriaus problemos ir galimas poveikis Lietuvos finansų sistemai	2,5	2,3	2,7	3,7
Lietuvos finansų įstaigų pelningumo susitraukimas ilgai tebesilaikančių mažų palūkanų normų aplinkoje	2,3	2,3	2,4	3,6
Geopolitinė įtampa ir jos pasekmės Lietuvos finansų sistemai	2,3	2,1	2,4	4,2

Pastabos: rizikos surikiuotos pagal svarbos vertinimą. Rizikos svarbą vertinama kaip tikimybės ir galimo poveikio įverčių geometrinis vidurkis. Rizikų svarbos, tikimybės ir galimo poveikio lygio vertinimas: 1 – mažas, 2 – mažesnis negu vidutinis, 3 – vidutinis, 4 – didesnis negu vidutinis, 5 – didelis. Galimybės mažinti rizikos poveikį: 1 – didelės, 2 – didesnės negu vidutinės, 3 – vidutinės, 4 – mažesnės negu vidutinės, 5 – mažos. Rizikos sugrupuotos pagal svarbą. Rizikų svarbos, tikimybės ir galimo poveikio lygis bei galimybės mažinti sudėtingumas žymimas šiomis spalvomis:

■ mažas    ■ vidutinis    ■ didelis

Šaltinis: Lietuvos bankas.

2 lentelė. Rizikų svarbos finansų sistemai kaita (visos apklaustos finansų įstaigos)

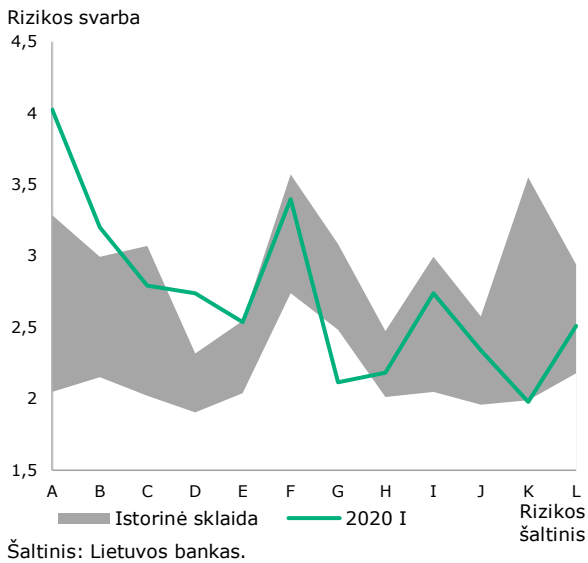
Nurodytos rizikos	2017 m.		2018 m.		2019 m.		2020 m.
	I	II	I	II	I	II	I
A. Lietuvos eksporto kritimas dėl pagrindinių prekybos partnerių ekonomikos augimo tempo sulėtėjimo	2,3	2,5	2,5	2,5	2,6	2,7	3,7
B. Įmonių finansinės būklės pablogėjimas	2,2	2,6	2,4	2,3	2,5	2,6	3,4
C. Staigus rizikos priedų padidėjimas pasaulio finansų rinkose	2,8	2,7	2,7	3	2,7	2,8	3,2
D. Namų ūkių finansinės būklės pablogėjimas	2,2	2,3	2,3	2,2	2,4	2,4	3,2
E. Europos valstybių skolų tvarumo pablogėjimas ir galimas poveikis Lietuvos finansų sistemai	2,4	2,3	2,3	2,7	2,3	2,4	3
F. Kibernetinių nusikaltimų rizika	3	3,1	3,1	2,8	2,9	3	2,8
G. Netvari nekilnojamojo turto kainų raida ar disbalansai nekilnojamojo turto rinkoje	2,8	2,9	2,7	2,7	2,9	2,9	2,7
H. Netvari kredito raida ar disbalansai kredito rinkoje	2,1	2,3	2,3	2,4	2,4	2,4	2,7
I. Disbalansai Skandinavijos šalyse ir galimas poveikis Lietuvos finansų sistemai	2,5	2,8	2,7	2,5	2,6	2,6	2,6
J. Europos bankinio sektoriaus problemos ir galimas poveikis Lietuvos finansų sistemai	2,4	2,3	2,2	2,4	2,5	2,6	2,5
K. Lietuvos finansų įstaigų pelningumo susitraukimas ilgai tebesilaikančių mažų palūkanų normų aplinkoje	2,6	2,5	2,3	2,1	2,3	2,4	2,3
L. Geopolitinė įtampa ir jos pasekmės Lietuvos finansų sistemai	2,3	2,5	2,3	2,6	2,2	2,2	2,3

Pastabos: rizikos svarbą vertinama kaip tikimybės ir galimo poveikio įverčių geometrinis vidurkis. Rizikų svarbos vertinimas ir žymėjimas aprašytas 1 lentelės pastabose. Laikotarpio žymėjimas: I – pirmas pusmetis, II – antras pusmetis.

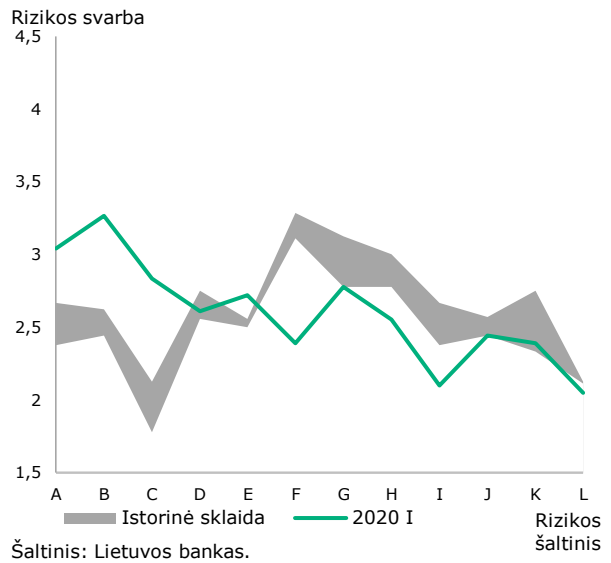
Šaltinis: Lietuvos bankas.

**1 pav. Rizikų svarba Lietuvos finansų sistemai pagal finansų įstaigų sektorius**

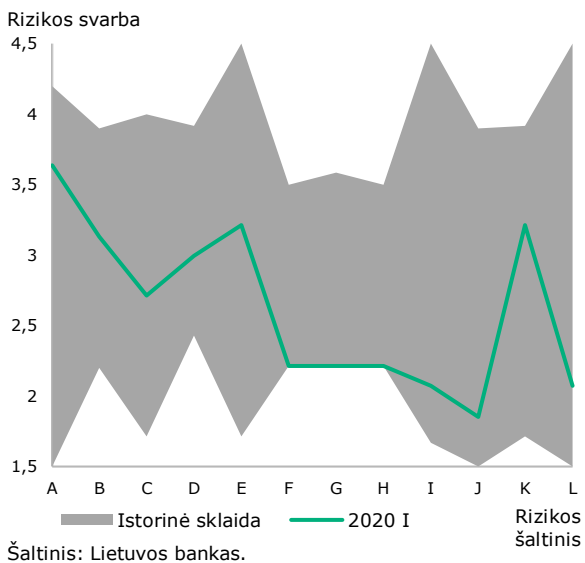
**Bankų rizikų svarbos vertinimas**



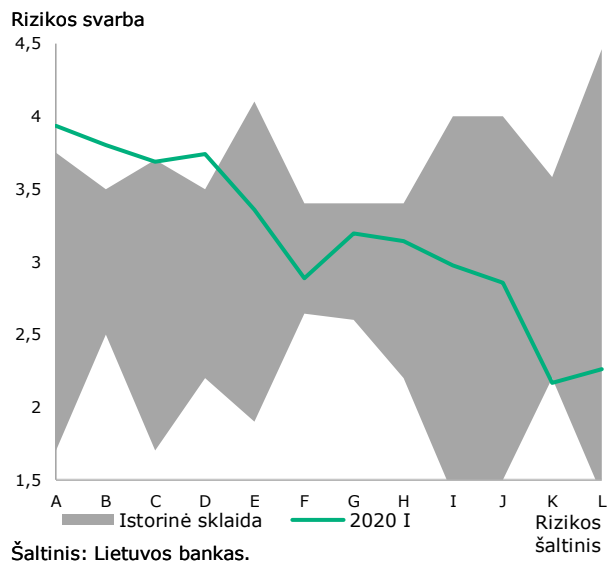
**Kredito unijų rizikų svarbos vertinimas**



**Draudimo įstaigų rizikų svarbos vertinimas**



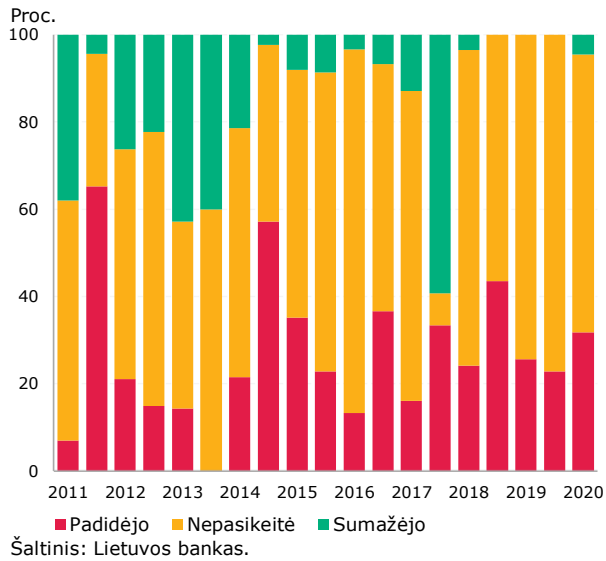
**Kitų finansų įstaigų rizikų svarbos vertinimas**



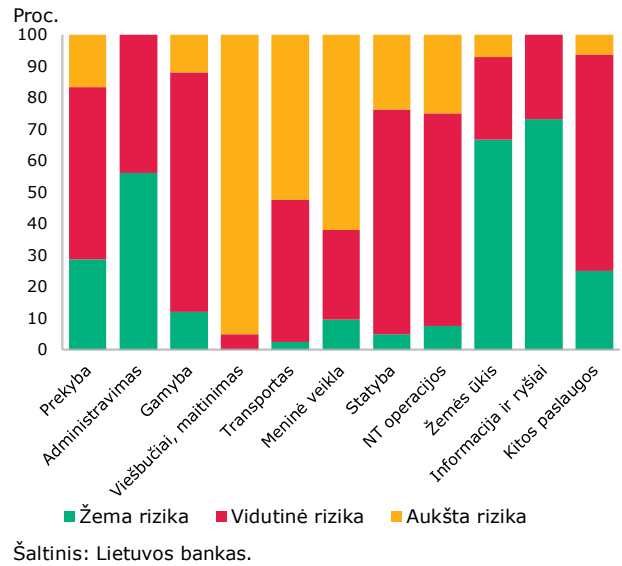
Pastabos: rizikų numeravimas atitinka 2 lentelėje išvardytus rizikos šaltinius; rizikos svarba skaičiuojama kaip rizikos tikimybės ir jos galimo poveikio įverčių geometrinis vidurkis. Mėlyna linija jungia 2020 m. I pusmečio apklausos rizikos svarbos įverčius pagal atsakiusios finansų įstaigos tipą. Rizikų svarbos lygio vertinimas: 1 – mažas, 2 – mažesnis negu vidutinis, 3 – vidutinis, 4 – didesnis negu vidutinis, 5 – didelis. Pilka spalva žymima sklaida tarp žemiausios ir aukščiausios rizikos svarbos vertės tarp atsakiusių to tipo finansų įstaigų Rizikų apklausose nuo 2016 m. I iki 2019 m. II pusmečio.

Šaltinis: Lietuvos bankas.

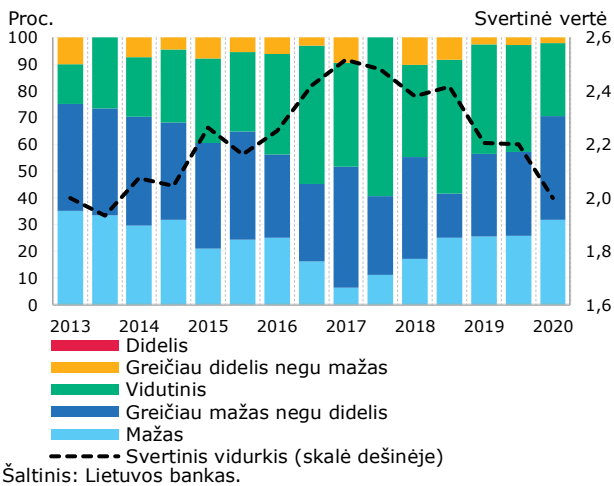
**2 pav.** Tikimybės, kad artimiausiu metu įvyks didelį poveikį Lietuvos finansų sistemai turintis įvykis, pokytis per praėjusius 6 mėn.



**3 pav.** Įmonių bankroto rizika pagal sektorius

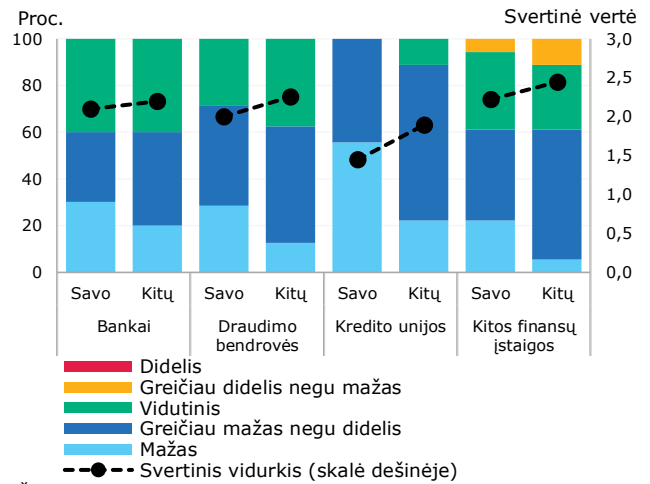


**4 pav.** Finansų įstaigų norimos prisiimti rizikos lygio (apklausos atlikimo metu) kaita, vertinant savo įstaigą



Pastaba: svertinis vidurkis apskaičiuojamas polinkiu prisiimti riziką suteikiant skaitines reikšmes nuo 1 iki 5 (kur 1 atitinka mažą, o 5 – didelį polinkį prisiimti riziką) ir jas pasveriant pagal pasirinkusiųjų kiekvieną atsakymo variantą dalį.

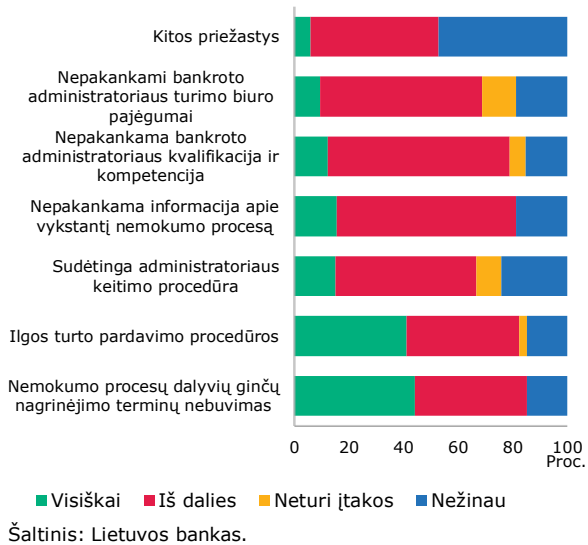
**5 pav.** Finansų įstaigų norimos prisiimti rizikos lygis (apklausos atlikimo metu), vertinant savo ir kitas įstaigas



Pastaba: svertinis vidurkis apskaičiuojamas polinkiu prisiimti riziką suteikiant skaitines reikšmes nuo 1 iki 5 (kur 1 atitinka mažą, o 5 – didelį polinkį prisiimti riziką) ir jas pasveriant pagal pasirinkusiųjų kiekvieną atsakymo variantą dalį.



**6 pav.** Ilgo ir sudėtingo bankroto proceso priežastys



**7 pav.** Menko kreditorių reikalavimų patenkinimo nemokumo procese priežastys

