



LIETUVOS BANKAS
EUROSISTEMA

Įmonių apklausos apžvalga

2020

APKLAUSOS TIKSLAI, SUDARYMO METODAI IR PRINCIPAI

Ne finansų įmonių (toliau – įmonės) apklausa¹ atliekama siekiant gauti informacijos apie įmonių finansinės būklės bei veiklos tendencijas, įvertinti įmonių paklausą finansiniams ištekliams, skolinimosi iš kredito ir kitų finansų įstaigų (toliau – kredito įstaigos)² pokyčius, skolinimo įmonėms sąlygų kaitą, COVID-19 pandemijos sukeltus padarinius ir kitus su įmonių sektoriaus raida ir jos tvarumu susijusius aspektus.

Naujausia apklausa Lietuvos banko užsakymu atlikta 2020 m. gegužės – birželio mėn., atsakymai gauti iš 501 Lietuvoje veikiančios įmonės. Apklausos metu apklausti įmonių, suskirstytų pagal pagrindines veiklos sritis ir darbuotojų skaičių, vadovai arba finansininkai. Du trečdalius apklausoje dalyvavusių respondentų sudarė įmonės, turinčios iki 50 darbuotojų, kitą dalį – tos, kuriose dirba 50 ir daugiau darbuotojų (žr. 1 lentelę). Toliau šioje apžvalgoje įmonės, turinčios iki 9 darbuotojų, vadinamos mažomis įmonėmis, turinčios 10 ir daugiau, bet mažiau negu 50 darbuotojų, – vidutinėmis įmonėmis, o turinčios 50 ir daugiau darbuotojų – didelėmis įmonėmis³. Apklausoje dalyvavusių įmonių geografinis pasiskirstymas pagal apskritis ir pasiskirstymas pagal veiklos sritį 2 lentelėje.

1 lentelė. Apklausoje dalyvavusių įmonių, turinčių nurodytą skaičių darbuotojų ir veikiančių nurodytoje veiklos srityje, skaičius

Darbuotojų skaičius	Pramonė	Statyba	Prekyba	Paslaugos	Iš viso
1–9	30	30	37	70	167
10–49	30	30	46	61	167
50 ir daugiau	53	30	31	53	167
Iš viso	113	90	114	184	501

Apklausoje dalyvavusių įmonių vidutinis veiklos laikotarpis – 19 m. Apie 89 proc. apklausoje dalyvavusių įmonių – akcinės ar uždarnosios akcinės bendrovės, 3 proc. sudarė individualios įmonės, likusią dalį – ūkinės bendrijos, savivaldybių ir kitos įmonės.

2 lentelė. Apklausoje dalyvavusių įmonių, veikiančių nurodytoje apskrityje ir veiklos srityje, skaičius

Apskritis	Pramonė	Statyba	Prekyba	Paslaugos	Iš viso
Alytaus	4	2	4	5	15
Kauno	34	20	26	32	112
Klaipėdos	11	14	9	25	59
Marijampolės	5	0	3	5	13
Panevėžio	10	7	10	6	33
Šiaulių	11	10	7	17	45
Tauragės	3	2	1	7	13
Telšių	4	3	1	7	15
Utenos	4	2	3	3	12
Vilniaus	27	30	50	77	184
Iš viso	113	90	114	184	501

¹ Šios apklausos rezultatams, kaip ir visiems atrankiniams kiekybiniais tyrimams, galioja statistinės paklaidos kriterijus.

² Šioje apklausoje kredito ir kitos finansų įstaigos – tai komerciniai bankai, kredito unijos, išperkamosios nuomos (lizingo) bendrovės ir kiti finansinę veiklą vykdančios ūkio subjektai, iš kurių ne finansų įmonės gali pasiskolinti savo veiklos reikmėms.

³ Europos Komisijos ir dažniausiai tarptautinėje praktikoje taikomas skaidymas yra toks: labai mažos įmonės – tai įmonės, kuriose dirba iki 10 darbuotojų, mažos įmonės – nuo 10 iki 50 darbuotojų, vidutinės įmonės – nuo 50 iki 250 darbuotojų, didelės įmonės – daugiau kaip 250 darbuotojų. Kadangi Lietuvoje dominuoja smulkusis ir vidutinis verslas, ši apžvalga grindžiama Lietuvai pritaikytu įmonių grupavimu.

APŽVALGOS SANTRAUKA

Dauguma įmonių (61 %) COVID-19 pasekmes pajuto dėl sumažėjusios paklausos. Taip pat dažnas respondentas atsakė, kad COVID-19 stipriai paveikė užsakymus, kurie buvo atšaukti ar atidėti (45 % atsakiusių), bei gautinus atsiskaitymus iš užsakovų ir pirkėjų (39 % atsakiusių; žr. 1 pav.). Taigi, dėl šių priežasčių sumažėjo dažnos įmonės pelnas (73 %), sumenko gamybos apimtys (68 %).

Lengviau atlaikyti COVID-19 iššūkį įmonėms padėjo gana gera jų finansinė padėtis. Paklaustos apie naudojimąsi finansinės pagalbos priemonėmis bei kitais finansavimosi šaltiniais, pusė įmonių teigė, kad jais nesinaudojo (51 %; žr. 2 pav.). Pagrindinė to priežastis buvo gera įmonių finansinė būklė (44 %; žr. 3 pav.). Tą rodo ir daugumos įmonių atsakymas, kad be išorės pagalbos jos būtų galėjusios tęsti veiklą nuo 3 iki 6 mėnesių arba karantinas veiklos tęstinumui įtakos neturėjo (atitinkamai 27 ir 26 %; žr. 4 pav.). Taip pat dalis (13 %) įmonių nurodė, kad viena iš priežasčių buvo ilgai trunkančios procedūros. Iš pasinaudojusių pagalbos verslui priemonėmis, aktyviausiai verslas naudojosi už prastovas teikiamomis valstybės darbo užmokesčio subsidijomis (36 %).

Didesnės dalies įmonių finansinė būklė galimai atsistatys mažiausiai per metus (žr. 5 pav.). Taip teigė 58 proc. mažų, 59 proc. vidutinių ir 45 proc. didelių įmonių. Daugiau didelių įmonių taip pat teigė, kad jų finansinė būklė atsistatys greičiau, t.y. mažiau nei per du mėnesius, palyginus su tuo, kaip dažnai tokį atsakymą pasirinko mažos ar vidutinės įmonės. Be abejo, negalima atmesti ir antrosios COVID-19 bangos galimybės. Pavyzdžiui, į klausimą apie tai, kokie būtų įmonių veiksmai veiklos tęstinumui užtikrinti, jei ekonomikos sunkmetis tęstųsi ir 2021 m., atsakymai buvo labai įvairūs, o pasirinktinės priemonės – kompleksinės. Dažniausiai įmonės ryžtųsi mažinti kitas nei darbo veiklos sąnaudas. Nemaža dalis respondentų atidėtų investicijas, o kai kurios intensyvintų kitų rinkų paieškas. Taip pat įdomu, kad vienas iš penkių dažniausiai pasirinktų variantų buvo įmonių žvilgsnis į valstybės siūlomas pagalbos priemones (pvz., teikiamas per INVEGA). Apie 6,5 proc. atsakymų buvo susiję su galimybe dėl papildomo finansavimo kreiptis į kredito įstaigas (žr. pav. 6).

Covid-19 akivaizdoje įmonės kur kas atsargiau vertina makroekonominę aplinką. Pavyzdžiui, palyginus su pernai, kuomet eksporto augimą negu traukimąsi prognozavo 20 proc. p. daugiau įmonių, šiemet nuotaikos kur kas niūresnės – net 17 proc. p. daugiau įmonių prognozuoja eksporto traukimąsi (žr. 7 pav.). Daugiausia pesimistiškai į galimą eksporto augimą žvelgė vidutinės įmonės (26 % tokių įmonių teigė, kad eksportas greičiau mažės nei augs), o optimistiškiausiai – mažiausios (8 %). Žvelgiant pagal ekonomines veiklas, išsiskyrė pramonės įmonės, kurios tikisi didesnio eksporto sumažėjimo nei kitų veiklų įmonės. Tiesa, tai nestebina, nes kitose nei pramonės veiklose veikiančios įmonės didžiąją dalį pardavimų įvykdė vietinėje rinkoje (žr. 8 pav.). Taip pat padaugėjo ir paklausos sumažėjimo vidaus rinkoje besitikinčių įmonių. Per metus jų dalis pašoko nuo 12 iki 49 proc. (žr. pav. 9). Bent pusė įmonių nenumato produkcijos kainų augimo, o 15 proc. mano, kad jos sumažės (žr. 10 pav). Artimiausioje ateityje didžiausia dalis respondentų (39 %) plėstis į naujas rinkas neplanuoja, o planuojantieji kaip patraukliausias šalis ir toliau mato Europos Sąjungos šalis nares (žr. 11 pav.).

Ženkliai keičiasi įmonių lūkesčiai bei planai dėl darbuotojų skaičiaus ir darbo užmokesčio. Apklaustos rezultatai parodė, kad tik 14 proc. apklaustų įmonių per artimiausius 12 mėn. planuoja didinti darbuotojų skaičių ir vos 13 proc. numato tolesnį atlyginimų didėjimą, kai pernai darbo užmokesčio didėjimą planavo kas antra įmonė (žr. 12 ir 13 pav.). Taip pat 41 proc. įmonių manė, kad ryškesnių atlyginimų pokyčių per artimiausius 12 mėn. nebus ir visoje Lietuvoje (žr. 14 pav.). Tai patvirtina ir daugumos įmonių (47 %) atsakymai, kad dėl COVID-19 nebuvo mažinamos darbo sąnaudos arba buvo mažinamos kitos, nesusijusios su darbuotojais, sąnaudos (žr. 15 pav.). Svarbiausiu faktoriumi, kuris ateityje lems atlyginimų kaitą bus paklausa ir verslo plėtros pokyčiai (žr. pav. 16). Pernai ir užpernai pagrindinė priežastis buvo darbuotojų trūkumas, kuris ateinantiems 12 mėn. tebuvo ketvirtu populiariausiu atsakymu. Nemažos dalies įmonių veiklos planus veikia COVID-19 – šiemet įmonės numato vangiau samdyti darbuotojus iš užsienio (žr. 17 pav.).

Pagrindiniu įmonių finansavimosi šaltiniu išlieka vidiniai ištekliai, kurių svarba yra auganti (žr. 18 pav). Apklauskos rezultatai parodė, kad 65 proc. įmonių savo veiklą finansuoja išimtinai vidaus ištekliais (10 proc. p. daugiau nei pernai.), o tą lemia tai, kad dažniausiai įmonės turi sukaupusios pakankamai nuosavų lėšų (61 %). Taip pat dažna finansavimosi vidiniais ištekliais priežastimi įvardijama didelė išorės išteklių kaina (47 %; žr. 19 pav.). Finansavimąsi vidaus ištekliais kaip pagrindiniu šaltiniu daugiausia išskyrė mažiausios įmonės (65 %). Be vidaus išteklių, įmonės didesne ar mažesne apimtimi gana dažnai renkasi lizingo paslaugas (42 %), prekybos kreditus (41 %). Pavyzdžiui, net 72 proc. respondentų teigė patyrę sąskaitų apmokėjimų vėlavimą arba neapmokėjimą iš kitų įmonių, o 42 proc. iš namų ūkių (žr. 20 pav.). Dėl to bent 63 proc. respondentų patiria nepatogumų – turi skolintis papildomai, stringa veikla ir pan. (žr. 21 pav).

Rinkoje yra jaučiamas skolinimo priemonių trūkumas, nors 29 proc. apklaustųjų nurodė, kad skolinimo priemonių netrūksta (tiesa, 26 % įmonių į klausimą neatsakė). Kitos įmonės teigė, kad trūksta valstybės pagalbos formų, priemonių apyvartinėms lėšoms ar informacijos kaip naudotis esamomis priemonėmis (žr. 22 pav.). Apklauskos metu dažniau tokių šaltinių poreikį išreiškė mažos ir vidutinės įmonės. Kalbant apie alternatyviųjų finansavimosi priemonių (pvz., rizikos kapitalo fondų, sutelktinio finansavimo, verslo angelų) poreikį, jų svarba yra sumažėjusi. Dešimtadalis įmonių teigė jaučiančios tokio tipo alternatyviųjų finansavimosi šaltinių poreikį, nors pernai taip teigė maždaug 17 proc. p. daugiau respondentų.

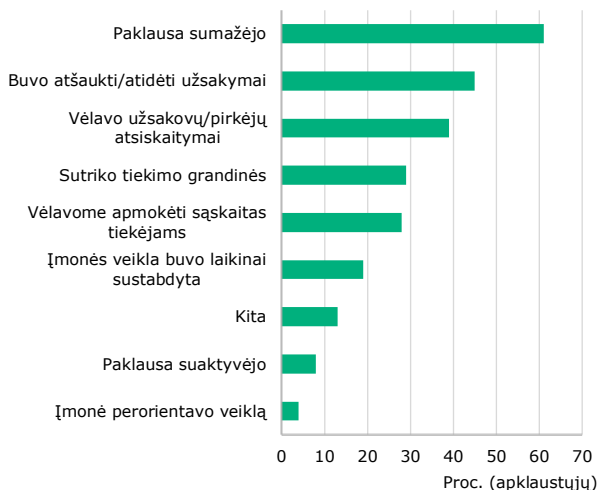
Apklauskos duomenimis, finansavimo šaltinius keisti planuoja kas dešimta įmonė (žr. 23 pav.). Bendrai tai yra mažesnis įmonių skaičius nei pernai (16 %) ar užpernai (13 %). Per artimiausius 12 mėn. mažiausios ir didžiausios įmonės labiau nei vidutinės būtų linkusios keisti esamus finansavimosi šaltinius. Tikėtina, kad įmonės, kurios planuoja keisti finansavimo šaltinius per artimiausius metus, labiausiai didins naudojimąsi arba pradės naudotis bankų paskolomis, valstybės ar savivaldybės finansine parama, vidiniais ištekliais bei lizingu, išperkamąja nuoma ar faktoringu.

Kredito įstaigų teikiamos finansavimo sąlygos įmonėms dėl COVID-19 stipriai nepasikeitė. Kaip ir 2019 m., šiemet pusė apklaustų įmonių nurodė, kad šiuo metu skolinimo sąlygos verslui yra visiškai arba iš dalies apribotos (žr. 24 pav.). Tą ypač jaučia vidutinės ir pramonės, prekybos bei paslaugų įmonės (atitinkamai 55, 49, 51 ir 54 %)¹. Panašų kaip ir pernai kredito rizikos vertinimą rodo ir gana stabilus atmestų paraiškų dėl naujo kredito suteikimo arba esamo kredito sąlygų keitimo skaičius mažoms ir vidutinėms įmonėms (žr. 26 pav.). Kita vertus, didelių įmonių segmente atmestų paraiškų dalis šiemet padidėjo iki 19 proc. (14 proc. p. per metus). Pagal veiklas atmetimų skaičiai keitėsi nevienodai. Statybų ir paslaugų sektoriuose atmetimų per metus sumažėjo atitinkamai 8 ir 15 proc. p, o pramonės ir prekybos sektoriuose padaugėjo atitinkamai 14 ir 25 proc. p. Pramonės įmonių, kurios finansines lėšas daugiausia naudoja įrenginiams įsigyti, teigimu, kredito įstaigos savo neigiamų sprendimų dažniausiai nemotyvavo, o prekybos sektoriuje svarbi atmetimo priežastis buvo ir bendros ekonominės padėties vertinimas (žr. 28 ir 29 pav.).

¹ Nemaža dalis mažiausių įmonių atsakymo nenurodė. Taip yra todėl, kad nemaža dalis mažiausių įmonių neturi finansinių įsipareigojimų kredito ar kitoms finansų institucijoms.

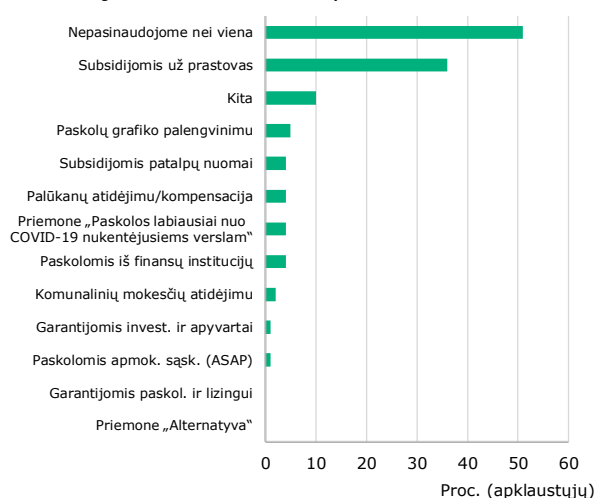
I. COVID-19 POVEIKIO VERTINIMAS

1 pav. Kaip Jūsų įmonę paveikė COVID-19?



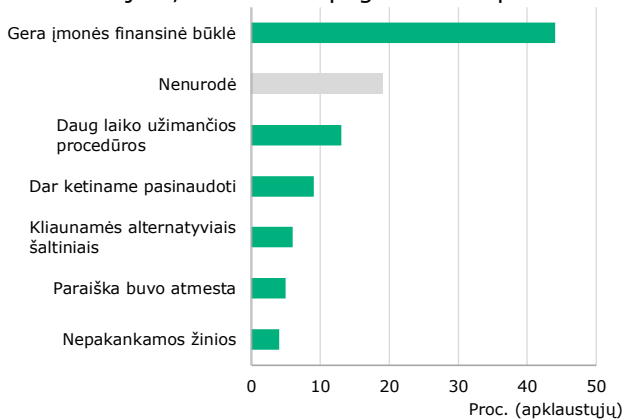
Šaltinis: Lietuvos bankas.
Pastaba: galimi keli atsakymo variantai.

2 pav. Kuriomis iš išvardintų priemonių pasinaudojote dėl COVID-19 poveikio?



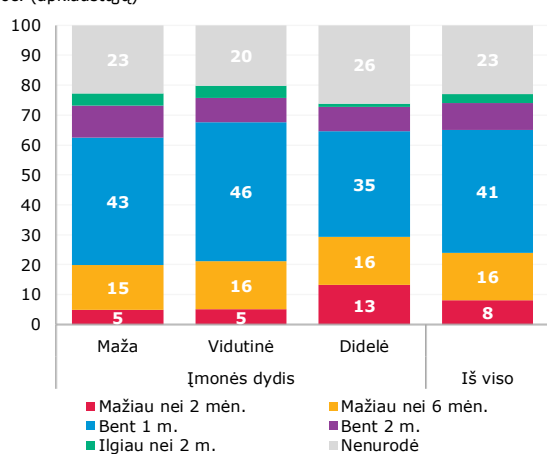
Šaltinis: Lietuvos bankas.
Pastabos: viena įmonė galėjo naudotis ne viena priemone.

3 pav. Jei išvardintomis priemonėmis nesinaudojote, kokia buvo pagrindinė to priežastis?



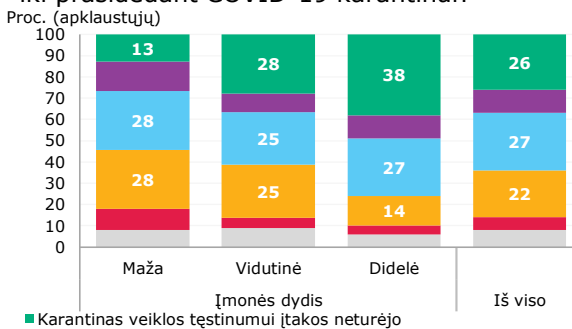
Šaltinis: Lietuvos bankas.

5 pav. Kiek, Jūsų manymu, užtruks laiko, kol Jūsų įmonės finansinė būklė pasieks 2019 m. lygį?*



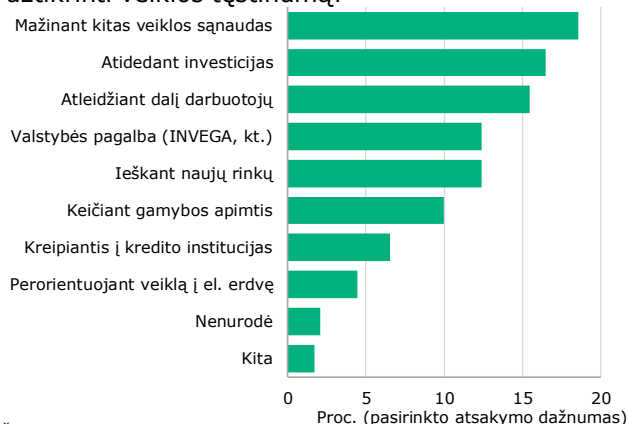
Šaltinis: Lietuvos bankas.
Pastabos: įmonės finansinė būklė vertinama atsižvelgiant į apyvartą/pelną. Vertinama būklė nuo atsakymo į apklausą dienos.

4 pav. Kiek ilgai Jūsų įmonė galėjo tęsti veiklą be išorės pagalbos su turėtais likvidžiais rezervais, iki prasidedant COVID-19 karantinui?



Šaltinis: Lietuvos bankas.

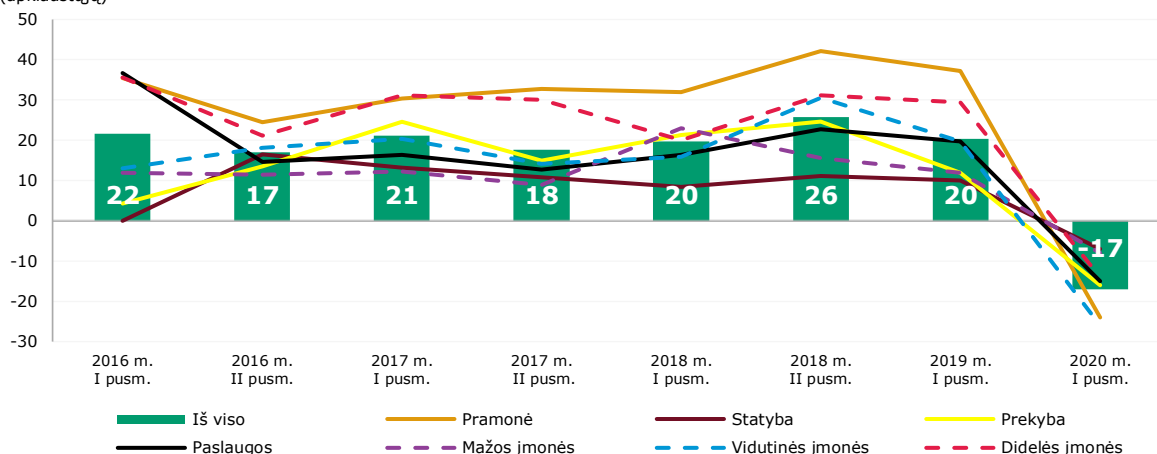
6 pav. Jeigu ekonomikos sunkmetis Lietuvoje tęstųsi ir 2021 m., kuriomis iš išvardintų priemonių Jūsų įmonė naudotųsi siekdama užtikrinti veiklos tęstinumą?



Šaltinis: Lietuvos bankas.
Pastabos: galimi keli atsakymo variantai. Procentinė dalis paskaičiuota pagal pasirinktų atsakymų dažnumą. Kai kurie atsakymo variantai sutrumpinti.

II. VERSLO TENDENCIJOS

7 pav. Kaip keisis Jūsų įmonės eksportuojamų prekių ar paslaugų apimtis per ateinančius 12 mėn.?
Proc. (apklaustųjų)

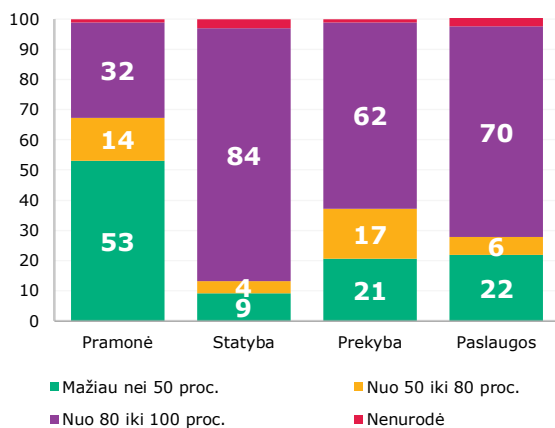


Šaltinis: Lietuvos bankas.

Pastaba: procentai rodo įmonių, kurios tikisi, kad eksportas didės, grynąją dalį.

8 pav. Kokią dalį įmonės pardavimo pajamų per praėjusius 6 mėn. sudarė vietinėje (Lietuvos) rinkoje gautos pardavimo pajamos?

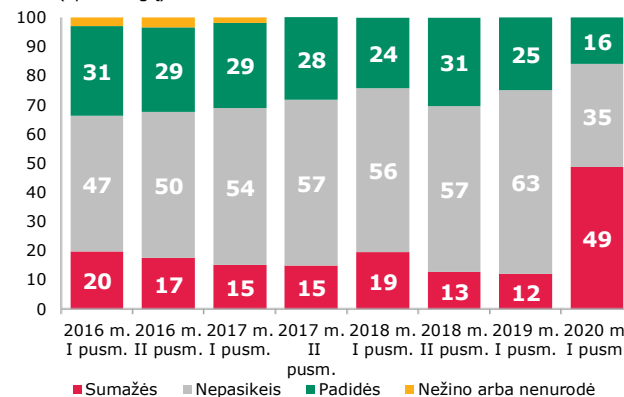
Proc. (apklaustųjų)



Šaltinis: Lietuvos bankas.

9 pav. Kaip keisis įmonės parduodamos produkcijos (teikiamų paslaugų) paklausa vidaus rinkoje per artimiausius 12 mėn.?

Proc. (apklaustųjų)

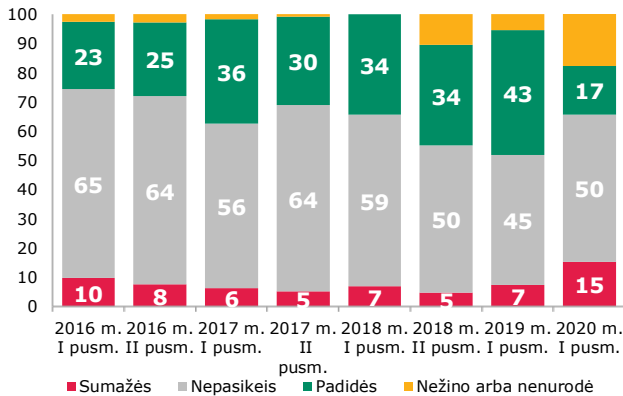


Šaltinis: Lietuvos bankas.

Pastaba: iki 2020 m. buvo klausiama apie 6 mėn. laikotarpį.

10 pav. Kaip keisis įmonės parduodamos produkcijos (teikiamų paslaugų) kainos per artimiausius 12 mėn.?

Proc. (apklaustųjų)

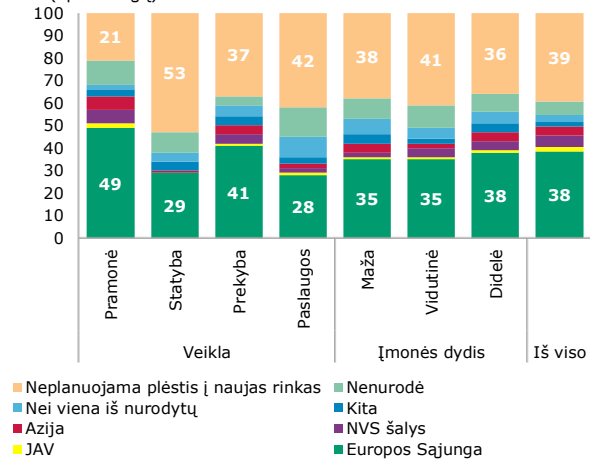


Šaltinis: Lietuvos bankas.

Pastaba: iki 2020 m. buvo klausiama apie 6 mėn. laikotarpį.

11 pav. Kuri iš išvardytų rinkų jums atrodo patraukliausia šiuo metu?

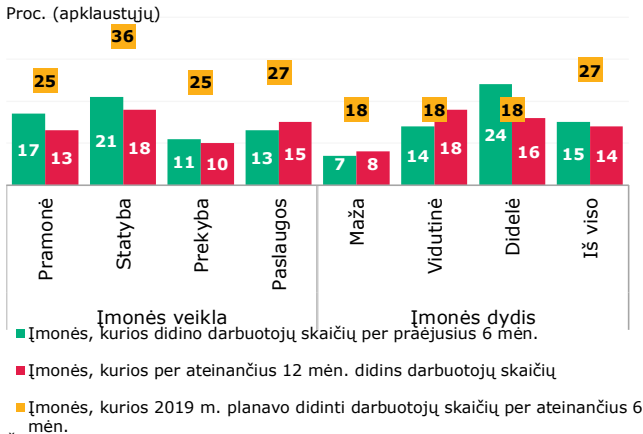
Proc. (apklaustųjų)



Šaltinis: Lietuvos bankas.

III. DARBUOTOJAI IR ATLYGINIMAI

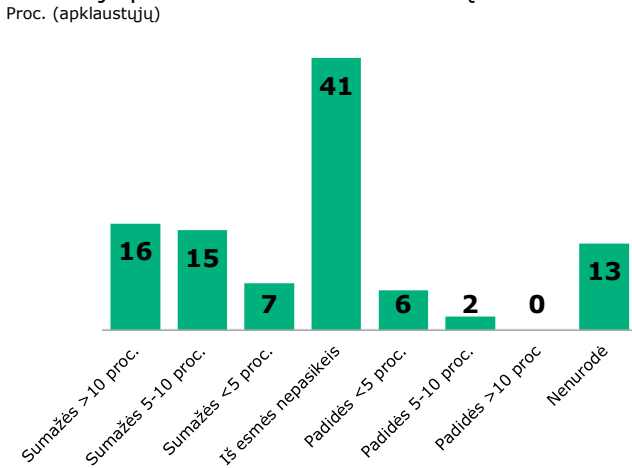
12 pav. Kaip pasikeitė įmonės darbuotojų skaičius per praėjusius 6 mėn. ir kaip keisis per artimiausius 12 mėn.?



Šaltinis: Lietuvos bankas.

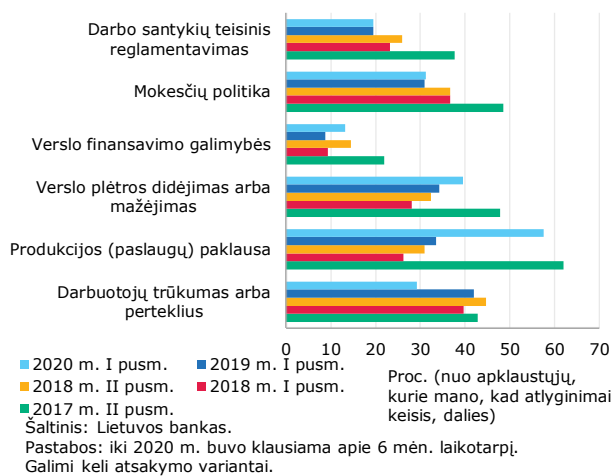
Pastaba: kitose įmonėse darbuotojų skaičius nesikeitė arba jos nežinojo kaip jis keisis.

14 pav. Kaip Jūsų nuomone keisis atlyginimai Lietuvoje per artimiausius 12 mėnesių?

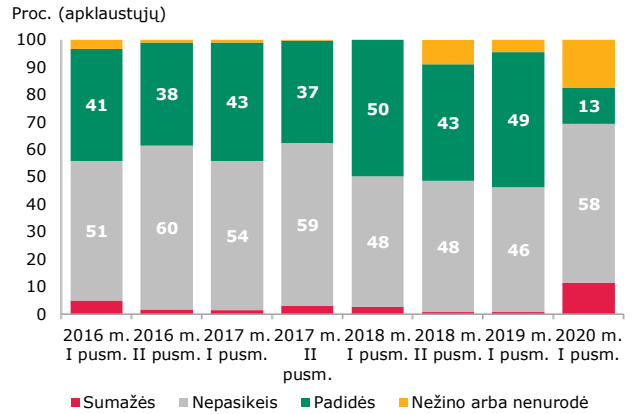


Šaltinis: Lietuvos bankas.

16 pav. Kokios priežastys labiausiai lems atlyginimų pokyčius per artimiausius 12 mėn.?



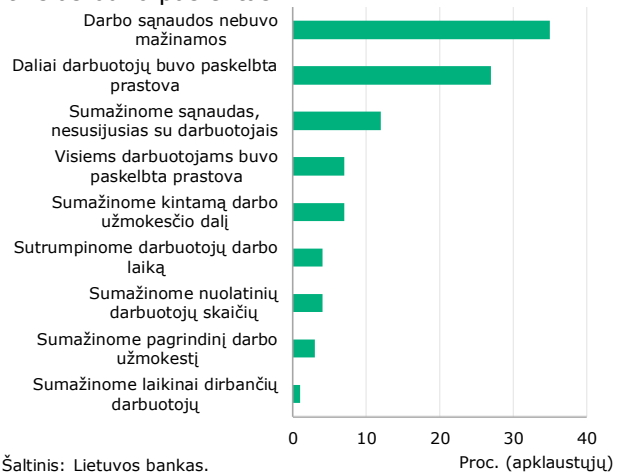
13 pav. Kokie atlyginimų pokyčiai numatomi per artimiausius 12 mėn.?



Šaltinis: Lietuvos bankas.

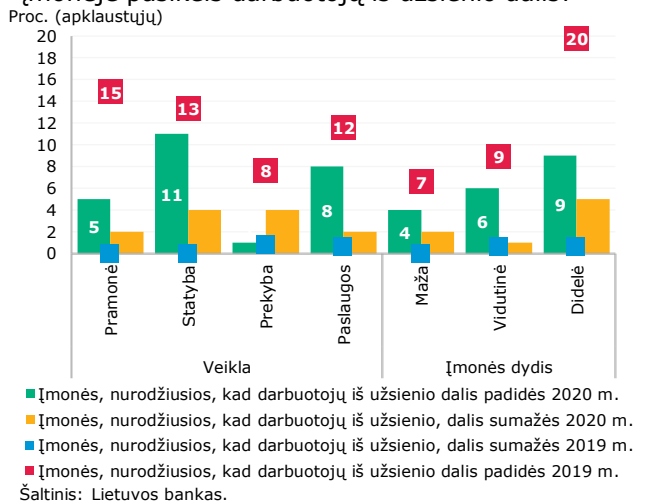
Pastaba: iki 2020 m. buvo klausiama apie 6 mėn. laikotarpį.

15 pav. Jei dėl COVID-19 buvo mažinamos darbo sąnaudos, nurodykite pagrindinį būdą, kaip šis tikslas buvo pasiektas.



Šaltinis: Lietuvos bankas.

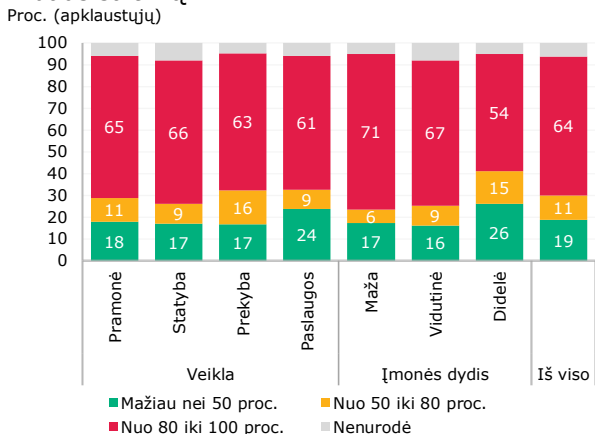
17 pav. Kaip per ateinančius 12 mėnesių Jūsų įmonėje pasikeis darbuotojų iš užsienio dalis?



Šaltinis: Lietuvos bankas.

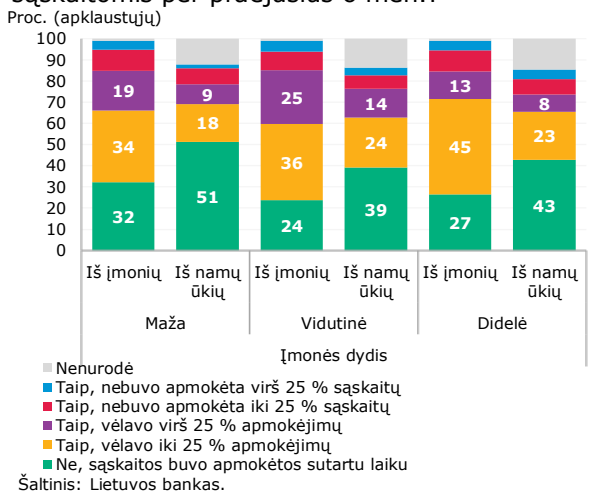
IV. ĮMONIŲ VEIKLOS FINANSAVIMO ŠALTINIAI

18 pav. Kokia dalis įmonės verslo finansinių poreikių per paskutinius 6 mėn. buvo tenkinama iš vidaus šaltinių?



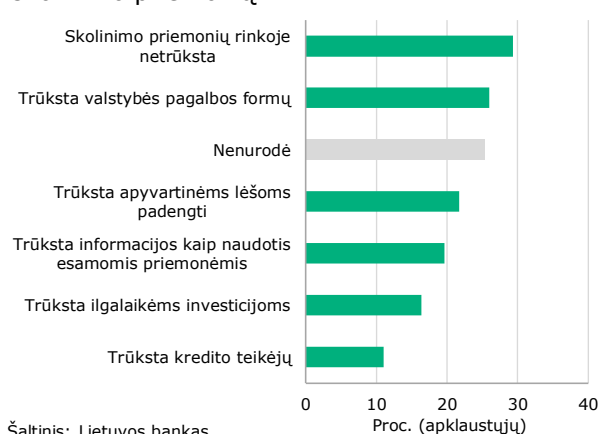
Šaltinis: Lietuvos bankas.

20 pav. Ar Jūsų įmonė susidūrė su neapmokėtomis sąskaitomis per praėjusius 6 mėn.?



Šaltinis: Lietuvos bankas.

22 pav. Jūsų nuomone, ar rinkoje yra pakankamai skolinimo priemonių?



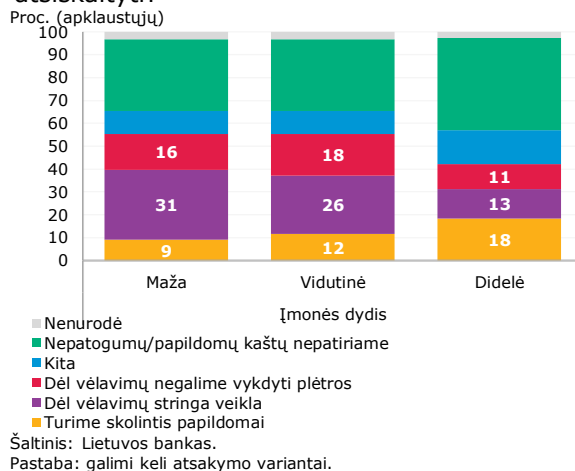
Šaltinis: Lietuvos bankas.
Pastaba: galimi keli atsakymo variantai.

19 pav. Kokie yra svarbiausi veiksniai, renkantis vidaus finansavimosi išteklius?



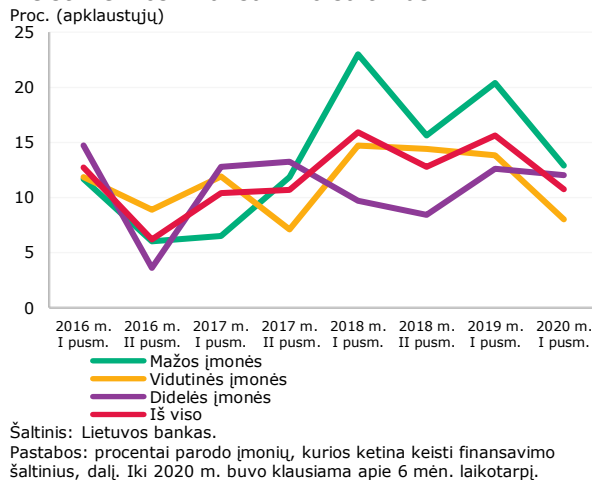
Šaltinis: Lietuvos bankas.
Pastabos: labai didelę atitinkamo veiksnio svarbą pasirinkusiųjų dalis. Galimi keli atsakymo variantai.

21 pav. Kuriuos iš išvardintų nepatogumų ar kaštų patiriate dėl užsakovų/pirkėjų vėlavimo atsiskaityti?



Šaltinis: Lietuvos bankas.
Pastaba: galimi keli atsakymo variantai.

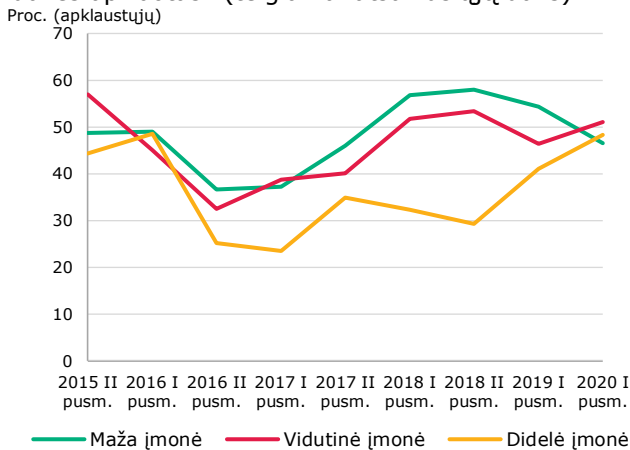
23 pav. Ar per artimiausius 12 mėn. planuojate keisti veiklos finansavimo šaltinius?



Šaltinis: Lietuvos bankas.
Pastabos: procentai parodo įmonių, kurios ketina keisti finansavimo šaltinius, dalį. Iki 2020 m. buvo klausiama apie 6 mėn. laikotarpį.

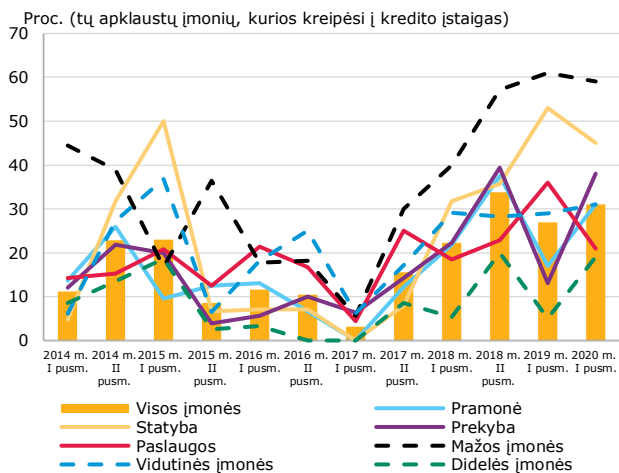
V. SKOLINIMOSI IŠ KREDITO ĮSTAIGŲ SĄLYGŲ VERTINIMAS

24 pav. Ar skolinimas verslui yra visiškai arba iš dalies apribotas? (teigiamai atsakiusiųjų dalis)



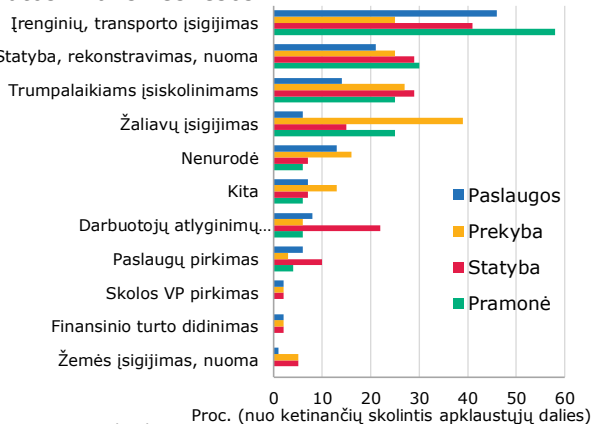
Šaltinis: Lietuvos bankas.

26 pav. Ar prašymą pasiskolinti ir (ar) pakeisti esamų įsipareigojimų sąlygas kredito įstaiga visiškai patenkino? Atmestų prašymų dalis.



Šaltinis: Lietuvos bankas.

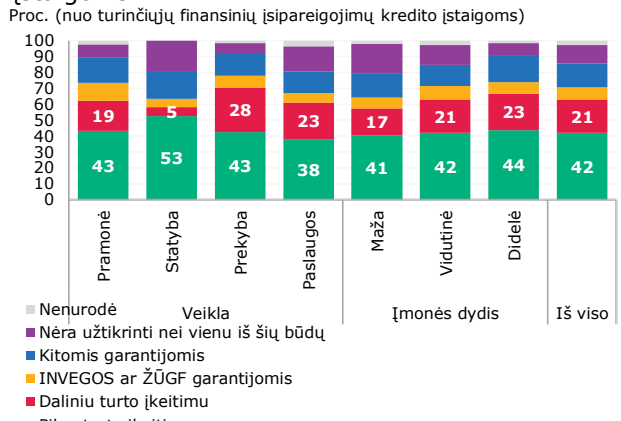
28 pav. Kam bus naudojamos iš kredito įstaigų gautos finansinės lėšos?



Šaltinis: Lietuvos bankas.

Pastaba: galimi keli atsakymo variantai.

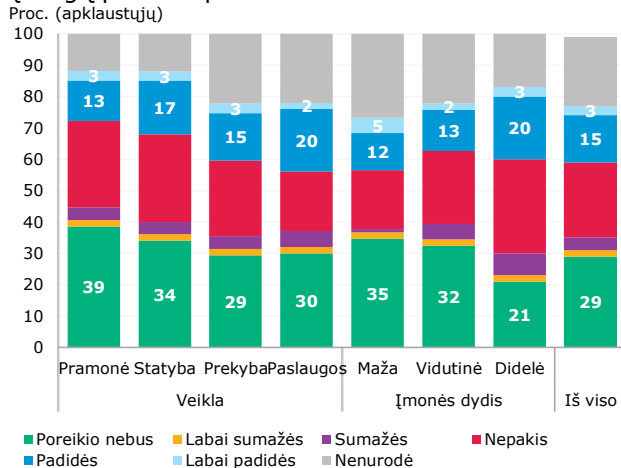
25 pav. Kuriais iš išvardintų būdų yra užtikrinti šiuo metu įmonės turimi įsipareigojimai kredito įstaigoms?



Šaltinis: Lietuvos bankas.

Pastaba: galimi keli atsakymo variantai.

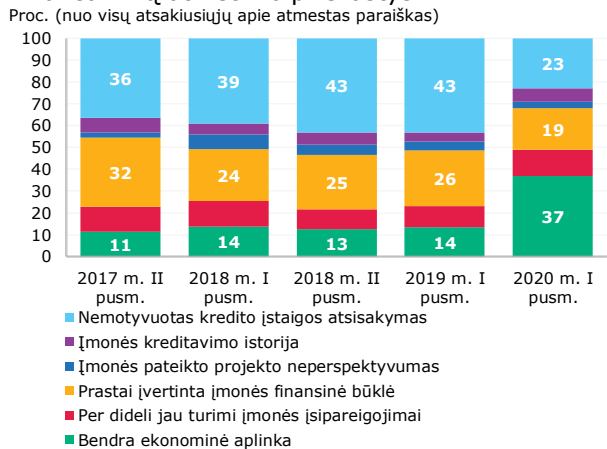
27 pav. Kaip keisis įmonės skolinimosi iš kredito įstaigų poreikis per artimiausius 12 mėn.?



Šaltinis: Lietuvos bankas.

Pastaba: iki 2020 m. buvo klausiama apie 6 mėn. laikotarpį.

29 pav. Kokios buvo prašymo suteikti finansavimą atmetimo priežastys?



Šaltinis: Lietuvos bankas.