



**LIETUVOS BANKAS**  
EUROSISTEMA

Finansų rinkos dalyvių veikla

# **Kredito unijų rinkos veiklos apžvalga**

2019 m. I ketv.

Apžvalgą parengė Lietuvos banko Priežiūros tarnyba.

Pasiteirauti:

Edita Bagdonienė, vyriausiasis specialistas

Kitų finansų įstaigų priežiūros skyrius

Riziką ribojančios priežiūros departamentas

tel. (8 5) 268 0967,

el. p. ebagdoniene@lb.lt;

Oleg Davidovič, vyriausiasis specialistas

Kitų finansų įstaigų priežiūros skyrius

Riziką ribojančios priežiūros departamentas

tel. (8 5) 268 0957,

el. p. odavidovic@lb.lt

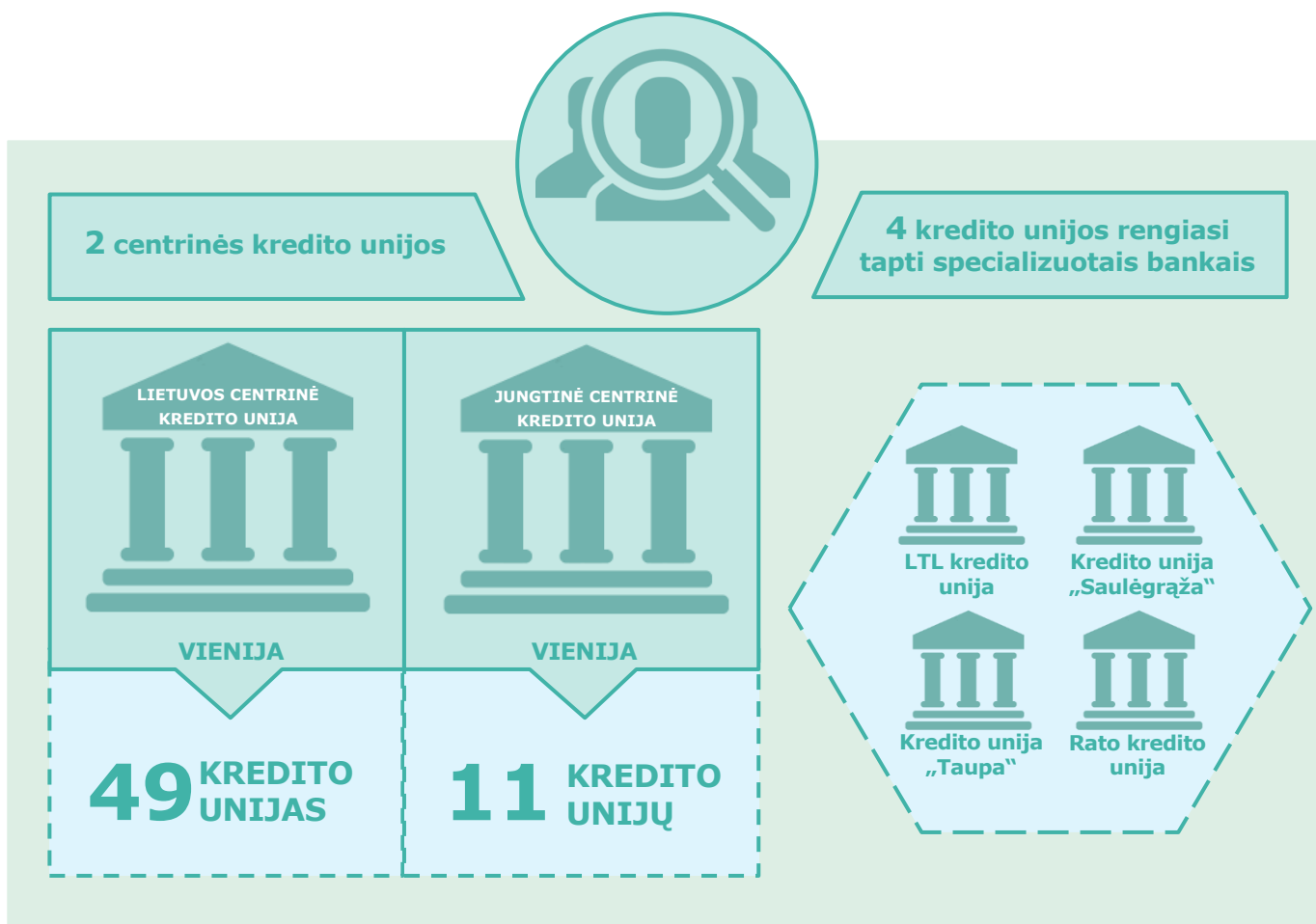
© Lietuvos bankas, 2019

Gedimino pr. 6, LT-01103 Vilnius

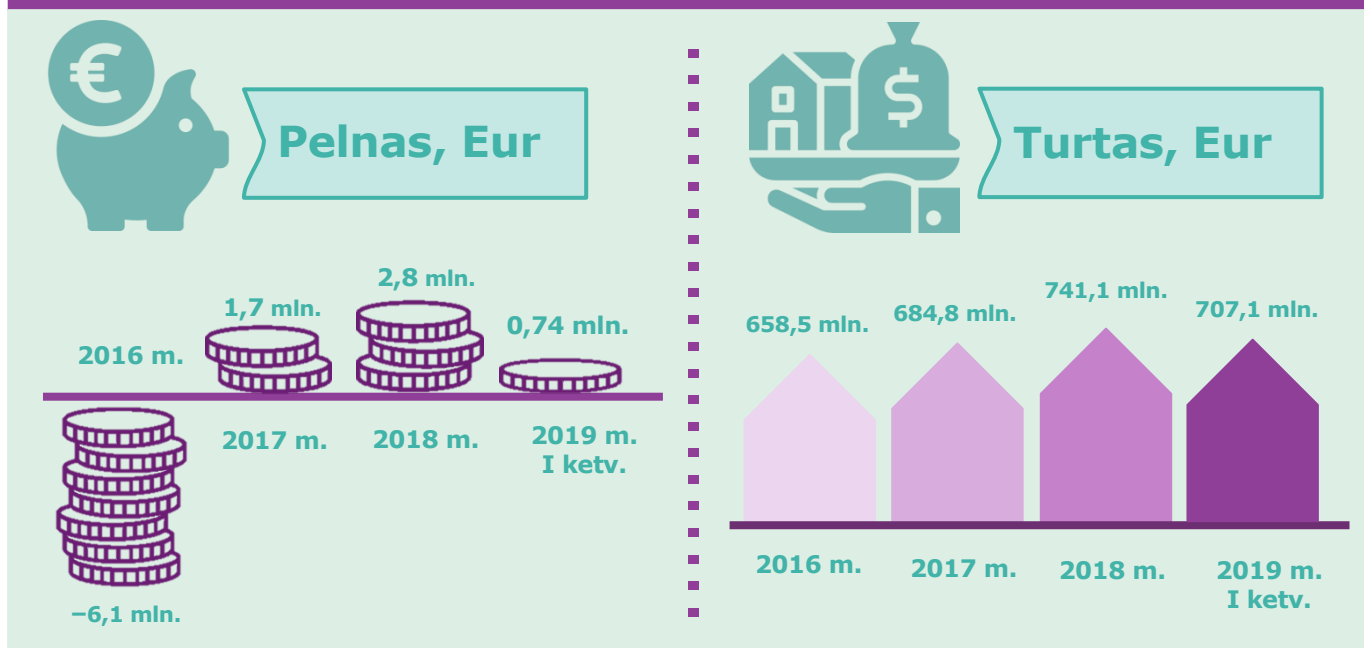
www. lb.lt

Leidžiama perspausdinti švietimo ir nekomerciniais tikslais, jei nurodomas šaltinis.

**KREDITO UNIJŲ RINKA 2019 M. PIRMAJŲ KETVIRTĮ**



**KREDITO UNIJŲ SEKTORIUS\* 2019 M. PIRMAJŲ KETVIRTĮ**



\* Kredito unijų sektoriaus finansiniai rodikliai skaičiuojami naudojant 64 kredito unijų duomenis, neįtraukiant centrinių kredito unijų.

**2019 m. pirmąjį ketvirtį kredito unijų narių bei kredito unijų skaičius sumenko dėl didžiausios kredito unijos „Mano unija“ baigto persitvarkymo į specializuotą banką proceso. Pašalinus kredito unijos „Mano unija“ pasitraukimo iš kredito unijų sektoriaus poveikį, nagrinėjamu laikotarpiu kredito unijų sektoriaus turtas išaugo 2,5 proc. Sumažėjęs kredito unijų sektorius sugebėjo užtikrinti pelningą pirmojo ketvirčio veiklą, tačiau kai kurioms kredito unijoms pelningumo klausimas vis dar tebėra aktualus.**

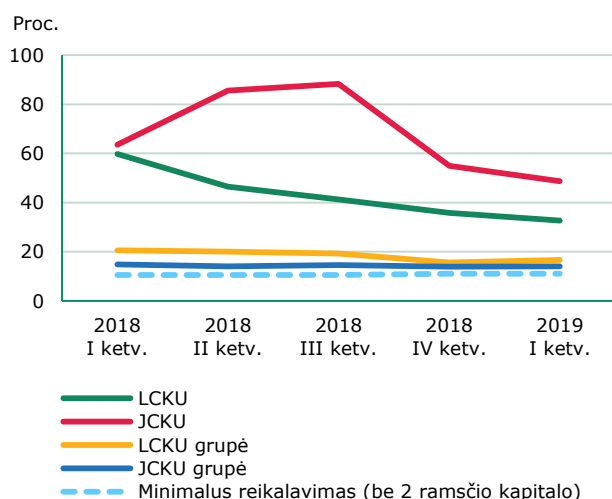
2019 m. pirmąjį ketvirtį kredito unijų sektoriuje reikšmingų pokyčių neįvyko. Metų pradžioje šiame sektoriuje toliau buvo vykdomi anksčiau inicijuoti reorganizavimo procesai. Kredito unijų pateiktais duomenimis, pirmąjį ketvirtį buvo vykdomi priežiūriniai kapitalo ir likvidumo reikalavimai. Aptariamam laikotarpiu šiame sektoriuje veikė trys kredito unijų grupės – Lietuvos centrinės kredito unijos (LCKU) grupė, vienijusi 49 kredito unijas, Jungtinės centrinės kredito unijos (JCKU) grupė, vienijusi 11 kredito unijų, ir 4 persitvarkančios į bankus kredito unijos. Pažymėtina, kad 2019 m. pradžioje kredito unija „Mano unija“ baigė pertvarkymo procesą ir nuo 2019 m. sausio 2 d. veiklą tęsia kaip AB „Mano bankas“.

Pateiktų ataskaitų duomenimis, 2019 m. balandžio 1 d. kredito unijų rinkos turtas sudarė 690,7 mln. Eur. Kaip matyti iš 1 pav., didžiausią kredito unijų rinkos dalį (60 %), kaip ir anksčiau, sudarė LCKU grupės turtas, o kitą dalį – JCKU grupės ir persitvarkančių į bankus kredito unijų turtas.

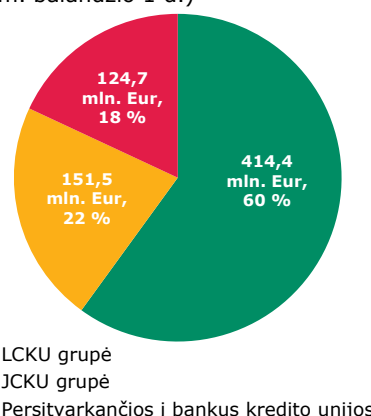
**Centrinės kredito unijos.** 2019 m. pirmojo ketvirčio pabaigoje Lietuvoje veikė dvi centrinės kredito unijos (CKU), kurios pateikė tiek individualias, tiek savo grupių ataskaitas.

Bendras abiejų CKU turtas, kurio didžioji dalis (82 %) buvo LCKU turtas, per 2019 m. pirmąjį ketvirtį sumažėjo 3,8 mln. ir 2019 m. balandžio 1 d. sudarė 158,7 mln. Eur. Turtas sumažėjo dėl 2,4 proc. (iki 120,5 mln. Eur) sumenkusių kredito unijų LCKU ir JCKU narių indėlių, o jie, kaip ir ankstesniais laikotarpiais, buvo pagrindinis CKU finansavimosi šaltinis. Kaip ir anksčiau, didžiausią turto dalį (52 %) sudarė investicijos į skolos vertybinius popierius (SVP). Analizuojamu laikotarpiu jos padidėjo 1,7 mln. – iki 82,3 mln. Eur, tačiau pažymėtina, kad šį augimą nulėmė 6,3 mln. Eur padidėjęs LCKU SVP portfelis, kai per tą patį laikotarpį JCKU SVP portfelis sumenko 4,6 mln. Eur. Nemažą turto dalį (33 %) sudarė CKU lėšų dalis, laikoma kredito

2 pav. CKU kapitalo pakankamumo rodikliai (2018 m. balandžio 1 d.–2019 m. balandžio 1 d.)



1 pav. Lietuvos kredito unijų rinkos struktūra pagal turtą (2019 m. balandžio 1 d.)



Šaltinis: Lietuvos bankas.

1 lentelė. CKU kapitalo pakankamumo rodikliai

	2018 m. IV ketv.	2019 m. I ketv.	Normatyvas, proc.
	reikšmė, proc.		
LCKU	35,79	32,73	18,03
JCKU	54,95	48,72	11
<b>Bendras</b>	<b>38,45</b>	<b>34,93</b>	–
LCKU grupė	15,64	16,66	11
JCKU grupė	13,89	14,01	11
<b>Bendras</b>	<b>15,07</b>	<b>15,84</b>	–

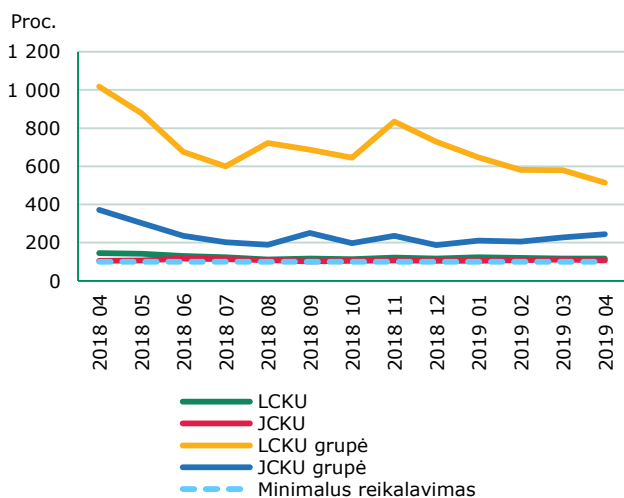
Šaltinis: Lietuvos bankas.

įstaigose, ir klientams suteiktos paskolos.

Didžiausią įsipareigojimų dalį (76 %) ataskaitinę datą sudarė CKU įsipareigojimai kredito įstaigoms (kredito unijų terminuotieji indėliai ir lėšos, laikomos banko sąskaitose).

Analizuojamu laikotarpiu LCKU uždirbo 0,06 mln. Eur pelną, o JCKU patyrė 0,06 mln. Eur nuostolį. Remiantis priežiūrai pateiktais duomenimis, abi CKU su nemenka atsarga vykdė joms nustatytus kapitalo pakankamumo reikalavimus, nurodytus 1 lentelėje. Bendras CKU kapitalo pakankamumas sumažėjo 3,5 proc. p. CKU nuosavos lėšos padidėjo 0,26 mln. Eur, tačiau mažesniame kapitalo pakankamumo rodikliui turėjo įtakos išaugęs kapitalo poreikis kredito rizikai, kylantis ir dėl didėjančio skolinimo. CKU padengimo likvidžiuoju turto reikalavimas taip pat buvo vykdomas su atsarga ir sudarė 114,4 proc. (normatyvas – 100 %, žr. 2 lentelę).

3 pav. CKU padengimo likvidžiuoju turto rodikliai (2018 m. balandžio 1 d.–2019 m. balandžio 1 d.)



Šaltinis: Lietuvos bankas.

Kaip jau minėta, 2019 m. balandžio 1 d. LCKU vienijo 49, o JCKU – 11 kredito unijų. 2018 m. prasidėjęs kredito unijų LCKU narių jungimosi procesas vyksta toliau. Aptariamam laikotarpiu Lietuvos bankas davė leidimą reorganizuoti Rokiškio kredito uniją, prijungiant ją prie Anykščių kredito unijos. Lietuvos bankui pateiktais duomenimis, 2019 m. balandžio 1 d. Rokiškio kredito unijos turtas, teisės ir pareigos perduotos po reorganizavimo veiksiančiai Anykščių kredito unijai. Planuojama, kad šių kredito unijų reorganizavimas bus baigtas iki 2019 m. birželio 30 d. Be to, duotas sutikimas, kad būtų reorganizuotos Naftininkų kredito unija, Sedos kredito unija ir kredito unija Skuodo bankelis, prijungiant jas prie Mažeikių kredito unijos.

Pateiktų 2019 m. balandžio 1 d. ataskaitų duomenimis, kredito unijų LCKU narių kapitalo pakankamumo rodiklis sudarė 14,21, o JCKU narių – 16,43 proc. (2019 m. kredito unijų LCKU ir JCKU narių minimalus reikalaujamas – 5,78 %); kredito unijų LCKU narių likvidumo rodiklis sudarė 39,41, o JCKU narių – 38,1 proc. (minimalus reikalaujamas – 30 %). Visos kredito unijos CKU narės vykdė minėtus normatyvus.

CKU stebi ir prižiūri savo narių prisiimamą riziką, jose kaupiamos stabilizacijos fondų lėšos, iš jų prirėkus būtų atkuriamas kredito unijų mokumas. 2019 m. pirmojo ketvirčio pabaigoje LCKU ir JCKU stabilizacijos fondas sudarė atitinkamai 2,2 mln. ir 0,35 mln. Eur. LCKU stabilizacijos fondo apimtis analizuojamu laikotarpiu beveik nepakito, nes 2019 m. pirmąjį ketvirtį LCKU vienai kredito unijai suteikė 180 tūkst. Eur negražintiną paramą, kurią atsverė per tą patį laikotarpį kredito unijų LCKU narių sumokėtos privalomos įmokos į stabilizacijos fondą. Pažymėtina, kad iki 2028 m. stabilizacijos fonde turi būti sukaupta ir laikoma ne mažiau kaip 1 proc. LCKU, JCKU ir jų narių kredito unijų turto sumos. Analizuojamo laikotarpio duomenimis, LCKU stabilizacijos fondą sudarė 0,4, o JCKU – 0,18 proc. atitinkamos CKU ir jos narių turto sumos. Taigi, siekdamas tinkamai vykdyti joms priskirtą funkciją, CKU privalės padidinti stabilizacijos fondą iki reikalaujamo dydžio.

2 lentelė. CKU padengimo likvidžiuoju turto rodikliai

	2018 m. IV ketv.	2019 m. I ketv.	Normatyvas, proc.
	reikšmė, proc.		
LCKU	123,5	116,3	100
JCKU	105,1	107,2	100
<b>Bendras</b>	<b>119,2</b>	<b>114,4</b>	<b>-</b>
LCKU grupė	646,4	514,7	100
JCKU grupė	209,8	244,9	100
<b>Bendras</b>	<b>427,3</b>	<b>405,0</b>	<b>-</b>

Šaltinis: Lietuvos bankas.

Likvidumo palaikymo rezerve, kurį CKU sudaro savanoriškai, aptariamo ketvirčio pabaigoje LCKU sukauptos lėšos sudarė 5,8 mln., o JCKU – 1,3 mln. Eur.

2019 m. pirmąjį ketvirtį CKU grupių turtas padidėjo 7,6 mln. Eur (1,4 %) ir sudarė 566 mln. Eur. CKU grupių turtas išaugo dėl padidėjusio paskolų portfelio. Paskolų portfelio vertė analizuojamu laikotarpiu padidėjo 13,5 mln. Eur (3,5 %) – iki 396,3 mln. Eur. Paskolų augimas buvo finansuotas tiek pritrauktais naujais indėliais, tiek kredito unijų CKU narių anksčiau pritrauktomis lėšomis. Taip lėšos, laikomos centrinio banko sąskaitose, per ketvirtį sumažėjo 15 mln. Eur. CKU grupių turto struktūra nesikeičia, didžiausią jo dalį (70 %) sudarė paskolos, daugiausia jų suteikta kredito unijų nariams. Penktadalį turto sudarė CKU grupių investicijos į SVP, o kitą turto dalį (10 %) – lėšos Lietuvos banke, grynieji pinigai, lėšos bankuose ir kitas turtas. Per aptariamą laikotarpį indėlių apimtis padidėjo 6 mln. Eur. Indėliai ir toliau buvo pagrindinis CKU grupių turto finansavimo šaltinis, jais buvo finansuojama 88 proc. turto.

2019 m. balandžio 1 d. duomenimis, abi CKU grupės veikė nuostolingai. Analizuojamu laikotarpiu LCKU grupė patyrė 0,4 mln., o JCKU grupė – 0,1 mln. Eur nuostolį. Pagrindinė tokios nuostolingos veiklos priežastis yra nuo šių metų pradžios CKU grupėms pradėtas taikyti 9-asis tarptautinis finansinės atskaitomybės standartas (TFAS). Per nagrinėjamą laikotarpį paskolų vertės sumažėjimo (specialiųjų atidėjinių) ir paskolų portfelio santykis padidėjo 0,25 proc. p. – iki 4,91 proc., o atidėjinių suma buvo 5,3 proc. didesnė nei metų pradžioje.

CKU grupės su nemaža atsarga vykdė kapitalo pakankamumo ir padengimo likvidžiuoju turtu reikalavimus – bendras kapitalo pakankamumo rodiklis sudarė 15,84 proc. (normatyvas – 11 %, žr. 1 lentelę), padengimo likvidžiuoju turtu rodiklis – 405 proc. (normatyvas – 100 %, žr. 2 lentelę). Tokį aukštą likvidumo lygį, kaip ir praėjusį ketvirtį, nulėmė LCKU, JCKU ir jų narių kredito unijų sukauptas likvidusis turtas (grynieji pinigai, Lietuvos banke laikomos lėšos ir ES šalių vyriausybių vertybiniai popieriai (VP), jis beveik tris kartus viršijo visą netenkamų pinigų srautą.

**Persitvarkančios į bankus kredito unijos.** 2019 m. balandžio 1 d. veikė 4 kredito unijos, pradėjusios persitvarkymo į specializuotą banką procesą. Kredito unijos, nusprendusios tapti specializuotu banku, persitvarkymo procesą turi užbaigti iki 2023 m. sausio 1 d.

Kredito unijos, persitvarkančios į specializuotus bankus, vykdė joms nustatytus kapitalo pakankamumo ir likvidumo reikalavimus. Pateiktų 2019 m. balandžio 1 d. ataskaitų duomenimis, bendras kredito unijų, persitvarkančių į specializuotus bankus, kapitalo pakankamumo rodiklis sudarė 9,98 proc. (2019 m. minimalus reikalaujamas – 8,7 %), likvidumo rodiklis – 35,88 proc. (minimalus reikalaujamas – 30 %). Pažymėtina, kad iki 2023 m. pabaigos visos persitvarkančios į specializuotus bankus kredito unijos turės užtikrinti 14,5 proc. kapitalo pakankamumo normatyvo vykdymą.

**Kredito unijos.** 2019 m. balandžio 1 d., finansines ir priežiūrai skirtas ataskaitas Lietuvos bankui pateikė 64 kredito unijos, vienijusios 157,9 tūkst. narių. Nagrinėjamu laikotarpiu kredito unijų bei kredito unijų narių skaičius sumažėjo dėl didžiausios kredito unijos „Mano unija“ pasitraukimo iš kredito unijų rinkos.

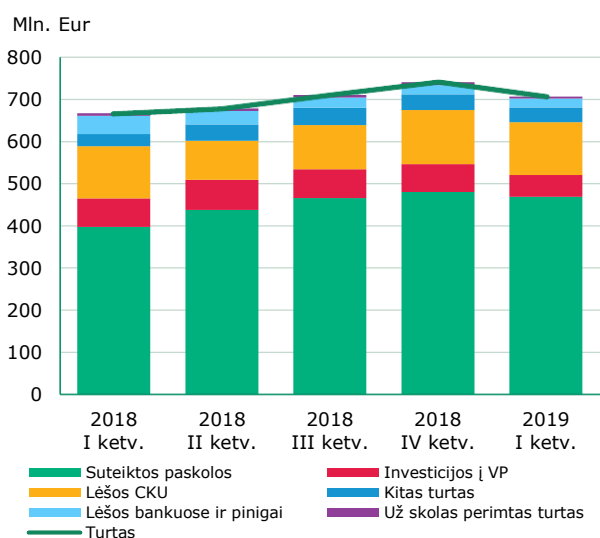
2019 m. pirmąjį ketvirtį vykusiuose visuotiniuose kredito unijų narių susirinkimuose patvirtinti nepriklausomų auditorių patikrinti 2018 m. finansinių ataskaitų rinkiniai ir kredito unijų veiklos rezultatai. Aptariamam laikotarpiu pirmą kartą buvo atliktas visų kredito unijų (nepriklausomai nuo kredito unijos turto dydžio) finansinių ataskaitų auditas. Audituotų finansinių ataskaitų duomenimis, dvejus metus iš eilės kredito unijų sektorius dirbo pelningai: 2018 m. kredito unijos uždirbo 2,8 mln. Eur audituotą pelną (2017 m. – 1,7 mln. Eur audituotą pelną). Visuotinių narių susirinkimų sprendimais 2018 m. pelningai dirbusios kredito unijos uždirbtą pelną skyrė į rezervinį kapitalą arba panaudojo ankstesnių metų nuostoliams dengti, o dalis nuostolingai dirbusių kredito unijų nuostolius dengė iš sukaupto rezervinio ir atsargos kapitalo. Kredito unijos, kurių rezervinis ir atsargos kapitalas buvo nepakankamas patirtiems nuostoliams padengti, nepadengtus nuostolius perkėlė į 2019 m. pradžią, tikėdamosi uždirbtu pelnu juos padengti ateityje. Pažymėtina, kad 2019 m. balandžio 1 d. finansinių ataskaitų duomenimis, 30 kredito unijų dar yra sukauptos 6,9 mln. Eur

praėjusių metų nepaskirstytų nuostolių, todėl šioms kredito unijoms sprendimai dėl veiklos optimizavimo ir efektyvumo didinimo ir toliau yra itin aktualūs.

**Kredito unijų turtas aptariamu laikotarpiu sumažėjo 4,6 proc., tačiau buvo didesnis negu 2018 m. balandžio 1 d. ir, pateiktų 2019 m. balandžio 1 d. ataskaitų duomenimis, sudarė 707,1 mln. Eur, arba 2,5 proc. bankų sektoriaus turto** (prieš metus – 2,6 %). Kredito unijų sektoriaus turto sumažėjimas iš esmės sietinas su kredito unijos „Mano unija“ pertvarkymu į AB „Mano bankas“ (pašalinus šios kredito unijos pasitraukimo poveikį, kredito unijų sektoriaus turto augimas sudarytų apie 2,5 %).

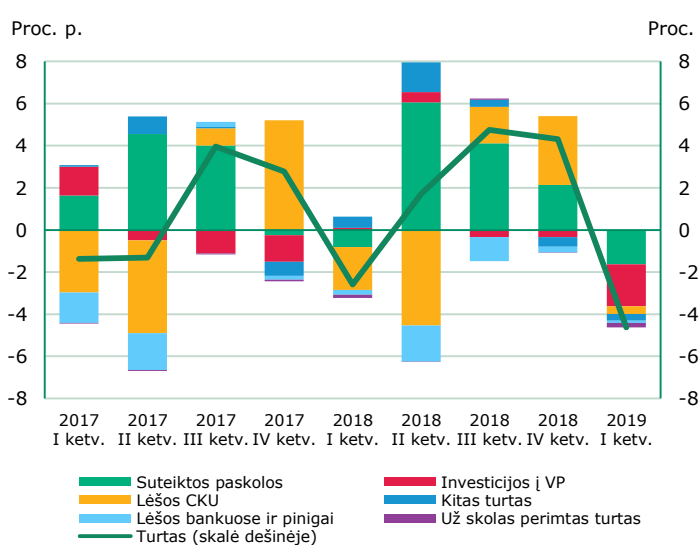
Kaip matyti iš 4 ir 5 pav., analizuojamu laikotarpiu sumažėjo visos kredito unijų turto pozicijos, tačiau, palyginti su 2018 m. pirmuoju ketvirčiu, matyti, kad padidėjo suteiktų paskolų apimtis. Kaip jau minėta, kredito unijų turto ir įsipareigojimų pokytį lėmė 2019 m. pradžioje didžiausios kredito unijos pasitraukimas iš kredito unijų rinkos.

4 pav. Kredito unijų turto struktūra (2018 m. balandžio 1 d.–2019 m. balandžio 1 d.)



Šaltinis: Lietuvos bankas.

5 pav. Kredito unijų turto kitimo veiksniai (2017 m. balandžio 1 d.–2019 m. balandžio 1 d.)



Šaltinis: Lietuvos bankas.

2019 m. balandžio 1 d. didžiausią kredito unijų turto dalį (66,3 %), kaip ir ankstesniais laikotarpiais, sudarė nariams suteiktos paskolos. Aptariamo laikotarpio pabaigoje kredito unijos savo nariams buvo suteikusios 469 mln. Eur paskolų. Nuo metų pradžios kredito unijų paskolų portfelis sumenko 2,4 proc., tačiau paskolų dalis, palyginti su sparčiau mažėjusiu kredito unijų turtu, padidėjo 1,5 proc. p. Pašalinus kredito unijos „Mano unija“ pasitraukimą iš kredito unijų sektoriaus, kredito unijų paskolų portfelis per 2019 m. pirmąjį ketvirtį išaugo 4,3 proc. Analizuojamu laikotarpiu paskolos asocijuotiesiems nariams sudarė 19,4, o paskolos fiziniams asmenims – 80,6 proc. paskolų portfelio.

Mažėjantis paskolų portfelis ir kredito unijų taikytos riziką mažinančios priemonės, leido dešimtadaliu (iki 12,3 mln. Eur) sumažinti specialiuosius atidėjinius (galimiems paskolų nuvertėjimo nuostoliams padengti). Dėl minėtų priežasčių ir toliau gerėjo kredito unijų paskolų kokybę apibūdinantys rodikliai – specialiųjų atidėjinių ir paskolų santykis nuo metų pradžios sumažėjo iki 2,5 proc. (prieš metus šis rodiklis sudarė 3,4 %) o neveiksnių paskolų<sup>1</sup> dalis – iki 14,8 proc. paskolų portfelio. Nors minėti rodikliai gerėjo, tačiau pažymėtina, kad kai kurių kredito unijų paskolų portfeliuose padaugėjo paskolų, kurių skolinius įsipareigojimus vėluojama vykdyti ilgiau negu 60 d. iš eilės. Todėl ateityje šios kredito unijos gali patirti su paskolų vertės sumažėjimu susijusių išlaidų, neigiamai paveiksiančių jų kapitalą.

<sup>1</sup> Neveiksnių paskolų – tai ilgiau negu 60 d. uždelstos mokėti nenuvertėjusios paskolos ir nuvertėjusios paskolos.

**Nuo 2018 m. antrojo pusmečio menkusios kredito unijų investicijos į VP toliau mažėjo.** Kredito unijų investicijos į VP per aptariamą laikotarpį sumažėjo 22,3 proc. – iki 51,3 mln. Eur, o jų dalis, palyginti su lėtesniu tempu menkusi kredito unijų turtu, sumažėjo 1,6 proc. p. – iki 7,3 proc. Kaip ir prieš metus, didžiąją VP portfelio dalį (94,2 %) sudarė Lietuvos Respublikos Vyriausybės VP, per metus jie padidėjo 7 proc. Visos kredito unijos vykdė nuo 2018 m. spalio 1 d. įsigaliojusių Kredito unijų investavimo į ne nuosavybės vertybinius popierius taisyklių (toliau – Taisyklės) reikalavimą dėl VP portfelio dalies balansiniame turte dydžio – analizuojamu laikotarpiu VP sudarė ne daugiau kaip 30 proc. jų balansinio turto. Kaip ir anksčiau, santykinai didžiausius VP portfelius turėjo persitvarkančios į bankus kredito unijos, tačiau ir jos su nemaža atsarga vykdė Taisyklėse nustatytą VP dalies turte dydžio apribojimą. Kitų taisyklių reikalavimų nevykdė dvi kredito unijos: viena – dėl koncentracijos į vieno žemesnio reitingo emitento VP ir dėl vidutinės VP portfelio modifikuotos finansinės trukmės, kita – dėl koncentracijos į vieno žemesnio reitingo emitento VP.

**Priimti indėliai ir toliau yra pagrindinis kredito unijų finansavimosi šaltinis, jais buvo finansuojama 87 proc. turto.** Kaip jau minėta, didžiausios kredito unijos „Mano unija“ pasitraukimas iš kredito unijų rinkos ir lėšų poreikis, susijęs su žemės ūkio darbų sezonu, kai kuriose žemdirbių vienijančiose kredito unijose lėmė kredito unijų sektoriaus indėlių portfelio sumažėjimą. Kredito unijų priimti indėliai nuo metų pradžios sumažėjo 30 mln. Eur (4,7%) ir 2019 m. balandžio 1 d. sudarė 613,7 mln. Eur. Aptariamam laikotarpiu sumažėjo tiek terminuoti indėliai, laikotarpio pabaigoje sudarė nei 73 proc. visų indėlių, tiek neterminuoti indėliai.

Kaip ir ankstesniais laikotarpiais, didžiausią indėlių portfelio dalį (96,3 %) sudarė fizinių asmenų indėliai, nes gyventojai ir toliau renkasi indėlius kaip lėšų taupymo ir investavimo priemonę. Pateiktų ataskaitų duomenimis, nuo metų pradžios palūkanų normas už 12 mėn. trukmės terminuotuosius indėlius eurais padidino 24 kredito unijos, o daugumos kredito unijų mokamos palūkanos už šiuos indėlius siekė 1 proc. Dėl brangesnių indėlių priėmimo mažėjo dalies kredito unijų pelningumas.

Aptariamam laikotarpiu dėl žemės ūkio darbų sezono mažėjo indėliai kai kuriose žemdirbių vienijančiose kredito unijose, todėl šios kredito unijos trūkstant lėšų skolinosi iš centrinių kredito unijų. Per 2019 m. pirmąjį ketvirtį kredito unijų įsiskolinimai CKU išaugo 2 mln. Eur ir 2019 m. balandžio 1 d. sudarė 29,8 mln. Eur (prieš metus – 14,4 mln. Eur). Šiuos įsiskolinimus sudarė paskolos apyvartinėms lėšoms, kredito linijos ir subordinuotosios paskolos.

Kredito unijų pajinis kapitalas nagrinėjamu laikotarpiu sumažėjo 3,9 mln. Eur – iki 45,7 mln. Eur. Pajinio kapitalo pokytį nulėmė kredito unijos „Mano unija“ pasitraukimas iš kredito unijų rinkos. Pateiktų ataskaitų duomenimis, kredito unijų tvarūs pajai, kuriais dengiami kredito unijos patirti nuostoliai, pirmąjį ketvirtį sumažėjo 6,8 proc. (iki 41,6 mln. Eur), tačiau tvarių pajų dalis augo ir analizuojamo laikotarpio pabaigoje sudarė 91 proc. pajinio kapitalo. Kitą pajinio kapitalo dalį sudarantys netvarūs papildomi pajai nuo 2018 m. sausio 1 d. neįtraukiami į kredito unijos perskaičiuotą kapitalą, naudojamą apskaičiuojant su kapitalu susijusius veiklos riziką ribojančius normatyvus, gali būti gražinti nariams, pateikusiems prašymus dėl jų gražinimo.

**Pateiktų ataskaitų duomenimis, 2019 m. pirmąjį ketvirtį kredito unijų sektoriaus veiklos rezultatas buvo 0,7 mln. Eur pelnas.** Pelningai dirbusios 43 unijos uždirbo 1,2 mln. Eur pelną, o 21 kredito unija patyrė 0,5 mln. Eur. nuostolį. 2018 m. pirmąjį ketvirtį kredito unijos uždirbo 1,8 mln. Eur pelną.

Mažesnę šių metų pirmojo ketvirčio pelną, palyginti su 2018 m. tuo pačiu laikotarpiu, lėmė 2018 m. kredito unijų paskolų vertės atkūrimas, sudaręs reikšmingą pelno dalį (1,3 mln. Eur), ir tai, kaip jau minėta, kad kredito unija „Mano unija“ tapo specializuotu banku. Analizuojamo laikotarpio kredito unijų skolinimo veikla lėmė pagrindinių pajamų ir išlaidų straipsnių gerėjimą – kredito unijos uždirbo 12,9 proc. daugiau grynujų palūkanų pajamų ir 28,5 proc. daugiau grynujų paslaugų bei komisinių pajamų, palyginti su praėjusių metų atitinkamu laikotarpiu. Kaip paprastai, didžiausią aptariamam laikotarpiu kredito unijų pajamų dalį (82 %, arba 2 proc. p. daugiau negu 2018 m. atitinkamą laikotarpį) sudarė palūkanų pajamos. Didžiausia nagrinėjamo laikotarpio išlaidų dalis (64 %) teko operacinėms išlaidoms, kurios, palyginti su praėjusių metų atitinkamu



laikotarpiu, šiek tiek išaugo (0,6 mln. Eur) ir kurioms padengti prireikė 57 proc. (2 proc. p. daugiau nei 2018 m. atitinkamu laikotarpiu) pajamų.

Pažymėtina, kad viena kredito unija nevykdė didžiausios paskolos sumos vienam skolininkui normatyvo (paskolos suma vienam skolininkui viršijo 25 proc. kredito unijos perskaičiuoto kapitalo), tačiau ji pateikė informaciją, kad padėtį ištaisė ir normatyvą vykdė. Aptariamą ataskaitinę datą kredito unijos vykdė kitus su kapitalu susijusius veiklos riziką ribojančius normatyvus: didžiausios atvirosios pozicijos užsienio valiuta normatyvą (bendros atvirosios valiutos pozicijos ir kredito unijos perskaičiuoto kapitalo santykis, ne didesnis kaip 25 proc., vienos valiutos atvirosios pozicijos ir kredito unijos perskaičiuoto kapitalo santykis, ne didesnis kaip 15 proc. kredito unijos perskaičiuoto kapitalo).

Nuo 2019 m. balandžio 1 d. įsigaliojo Lietuvos banko valdybos nutarimas „Dėl Kredito unijų likvidumo rodiklio apskaičiavimo taisyklių patvirtinimo“. Šiuo nutarimu kredito unijoms nustatyti nauji likvidumo rodikliui taikomi reikalavimai ir apskaičiavimo tvarka. Taisyklėse nustatytas kredito unijos likvidžiojo turto ir grynojo netenkamų pinigų srauto santykis turi būti ne mažesnis kaip 100 proc. ir vykdomas kiekvieną dieną. Likvidumo rodiklio ataskaita Lietuvos bankui teikiama kas mėnesį.

Lietuvos banko interneto svetainėje viešai skelbiama informacija apie kiekvienos kredito unijos metų ir kiekvieno ketvirčio pagrindinius veiklos rodiklius bei veiklos riziką ribojančių normatyvų vykdymą.

## PRIEDAS. PAGRINDINIAI KREDITO UNIJŲ RINKOS VEIKLOS RODIKLIAI

1 lentelė. Centrinų kredito unijų ir centrinių kredito unijų grupių balanso ataskaitos pagrindiniai straipsniai (2019 m. kovo 31 d. duomenys)

Eil. nr.	Rodiklis	CKU			CKU grupės		
		suma, mln. Eur	pokytis, %		suma, mln. Eur	pokytis, %	
		2019 04 01	2019 m. I ketv.	per metus	2019 04 01	2019 m. I ketv.	per metus
1.	Turtas (aktyvai)	158,7	-2,4	3,6	566,0	1,4	9,3
1.1.	SVP	82,3	2,1	2,8	115,8	-0,8	-6,5
1.2.	Nuosavybės VP	2,6	23,5	141,5	2,6	24,0	151,3
1.3.	Grynieji pinigai	-	-100,0	-100,0	3,7	15,3	20,0
1.4.	Lėšos centriniuose bankuose	13,9	-51,3	-68,0	14,5	-50,8	-66,7
1.5.	Lėšos kredito įstaigose	33,5	1,9	81,0	11,0	17,7	-26,2
1.6.	Klientams suteiktos paskolos	18,7	18,1	127,4	396,3	3,5	25,9
1.6.1.	Ne finansų įmonėms	12,6	28,3	194,0	72,1	5,8	45,0
1.6.2.	Namų ūkiams	6,1	1,5	55,2	324,2	3,0	22,4
1.6.2.1	iš jų paskolos būstui įsigyti	1,3	13,5	135,6	126,8	7,0	57,4
1.7.	Kitos turto pozicijos	7,7	208,5	349,0	22,1	50,3	31,6
2.	Įsipareigojimai ir nuosavybė	158,7	-2,4	3,6	566,0	1,4	9,3
2.1.	Įsipareigojimai kredito įstaigoms	120,5	-2,4	-0,7	3,1	80,8	-17,6
2.2.	Indėliai	3,5	176,2	124,8	499,6	1,2	9,7
2.2.1.	Kitos finansų įmonės	2,9	242,8	458,4	3,0	242,8	458,4
2.2.2.	Ne finansų įmonės	0,6	38,1	-44,8	16,9	-6,1	-13,7
2.2.3.	Namų ūkiai	-	-	-	479,7	1,1	10,2
2.3.	Kitos įsipareigojimų pozicijos	15,9	-16,8	14,4	14,4	-0,1	30,9
2.4.	Visa nuosavybė	18,8	0,3	15,3	48,9	0,5	2,8
2.4.1	Einamųjų metų pelnas (nuostolis)	-0,004	-	-	-0,5	-	-

Šaltinis: Lietuvos bankas.

2 lentelė. Kredito unijų sektoriaus veiklos rodiklių kaita

Eil. Nr.	Rodiklis	Suma, mln. Eur			Pokytis, %	
		2018 04 01	2019 01 01	2019 04 01	2019 m. I ketv.	per metus
1.	Turtas	667,1	741,4	707,1	-4,6	6
2.	Pinigai	3,5	3,5	3,9	11,4	11,4
3.	Lėšos bankuose	39,6	18,5	17,3	-6,5	-56,3
4.	Lėšos CKU	123,4	128,1	125,4	-2,1	-1,6
5.	Vyriausybės VP	67,7	66	51,3	-22,3	-24,2
6.	Suteiktos paskolos	397,7	480,5	469	-2,4	17,9
7.	Specialieji atidėjiniai paskoloms	16,6	13,6	12,3	-9,6	-25,9
8.	Specialiųjų atidėjinių paskoloms ir paskolų santykis, %	3,9	2,7	2,5	-	-
9.	Įsiskolinimai CKU	14,4	27,8	29,8	7,2	106,9
10.	Indėliai	592,9	643,7	613,7	-4,7	3,5
10.1.	Kredito unijų narių ir asocijuotųjų narių	589,4	639,7	609,8	-4,7	3,5
11.	Pajinis kapitalas	46,3	49,6	45,7	-7,9	-1,3
12.	Einamųjų metų pelnas (nuostolis)	1,8	2,8	0,7	-	-

Šaltinis: Lietuvos bankas.