



LIETUVOS BANKAS
EUROSISTEMA

Apklausa dėl rizikų Lietuvos finansų sistemai apžvalga

2019/1

APKLAUSOS TIKSLAI, SUDARYMO METODAI IR PRINCIPAI

Lietuvos bankas, siekdamas įvertinti Lietuvos finansų įstaigų požiūrį į galimus iššūkius tvariai finansų sistemos raidai, du kartus per metus (gegužės ir lapkričio mėn.) atlieka apklausą dėl rizikų Lietuvos finansų sistemai. Bankai, draudimo ir lizingo bendrovės, kredito unijos, investicijų valdymo įmonės ir kitos finansų įstaigos įvertina svarbiausių rizikų Lietuvos finansų sistemai šaltinius, nepalankių įvykių pasireiškimo tikimybę ir galimą jų poveikį šalies finansų sistemai per artimiausius 6 mėn.

Šioje apklausoje dalyvavo 39 respondentai, iš jų – 8 Lietuvoje veikiantys bankai ir užsienio bankų skyriai, 8 draudimo bendrovės, 8 kredito unijos ir 15 kitų finansų įstaigų (lizingo bendrovių, finansų maklerio įmonių, valdymo įmonių). Į apklausos klausimus atsakė vadovaujamas pareigas einantys finansų įstaigų atstovai. Apibendrinant nuomones ir skaičiuojant vieną ar kitą atsakymo variantą pasirinkusių finansų įstaigų dalį, visų įstaigų atsakymai buvo traktuojami vienodai, nepaisant įstaigos užimamos rinkos dalies. Respondentai galėjo pasirinkti, į kuriuos klausimus atsakyti.

APKLAUSOS REZULTATŲ APŽVALGA

2019 m. pirmąjį pusmetį kaip pagrindinės rizikos Lietuvos finansų sistemai buvo įvardytos kibernetinių nusikaltimų ir su netvaria nekilnojamojo turto (NT) rinka susijusios rizikos (žr. 1 lentelę). Šių rizikų pasireiškimo tikimybės taip pat įvertintos kaip aukščiausios, o didžiausią galimą neigiamą poveikį, atsakiusiųjų manymu, turėtų netvari NT kainų raida ar disbalansai NT rinkoje. Respondentų vertinimu, sumažėjo staigaus rizikos priedų padidėjimo pasaulio finansų rinkose rizikos, praėjusį pusmetį buvusios svarbiausios, reikšmingumas (žr. 2 lentelę). Palyginti su praėjusia apklausa, labiausiai sumažėjo Europos valstybių skolų tvarumo pablogėjimo ir geopolitinės įtampos rizikų svarba.

Nagrinėjamu laikotarpiu kibernetinės rizikos Lietuvos finansų sistemai svarbą labiausiai pabrėžė bankai (žr. 1 pav.). Keturios finansų įstaigos teigė, kad per pastaruosius 6 mėn. buvo susidūrusios su kibernetiniu nusikaltimu, tačiau nė viena iš jų nuostolių nepatyrė (žr. 2 pav.). Apskritai visos finansų įstaigų grupės¹ kibernetinę riziką įvertino kaip vieną iš trijų svarbiausių, tačiau, be anksčiau paminėtų rizikų, draudimo bendrovės taip pat pabrėžė Lietuvos finansų įstaigų pelningumo sumažėjimo riziką (XI rizika 1 lentelėje), kredito unijos – namų ūkių finansinės būklės pablogėjimo riziką (IX rizika 1 lentelėje), o kitos finansų įstaigos aukščiausiai įvertino disbalansų Skandinavijos šalyse keliamą riziką (V rizika 1 lentelėje). Pagrindinės trys įstaigų vidaus rizikos², palyginti su praėjusiu pusmečiu, nepakito, o kaip svarbiausia šį pusmetį įvardyta ne finansų įmonių finansinės būklės pablogėjimo rizika (žr. 3 pav.).

Respondentų manymu, galimybės mažinti daugumos rizikų Lietuvos finansų sistemai poveikį yra didesnės nei vidutinės (žr. 1 lentelę). Nepalankiausiai vertinamos galimybės mažinti tų rizikų poveikį, kurios yra susijusios su kibernetiniu saugumu ir pokyčiais vidaus rinkoje, t. y. sparčiu kredito augimu, NT rinkos raida bei namų ūkių, įmonių ir finansų įstaigų finansine būkle. Geriausiai įvertintos galimybės mažinti išorės rizikų poveikį.

Daugumos apklaustųjų teigimu, tikimybė, kad artimiausiu metu įvyks didelį neigiamą poveikį Lietuvos finansų sistemai turintis įvykis, per pusmetį nepakito (žr. 4 pav.). Palyginti su praeitos apklausos rezultatais, truputį sumažėjo teigiančiųjų (nuo 43,5 iki 25,6 %), kad ši tikimybė padidėjo. Tiesa, jau antrą pusmetį iš eilės nė viena finansų įstaiga nemanė, kad didelį poveikį turinčio įvykio tikimybė sumažėjo. Paklaustos, koks tikėtinas įvykis galėtų labiausiai neigiamai paveikti Lietuvos finansų sistemą per artimiausius 6 mėn., finansų įstaigos dažniausiai įvardijo geopolitinius neramumus (pvz., *Brexitą*, prekybos karus, JAV ir Irano konfliktą), nepamatuotus politinius pareiškimus Lietuvoje, staigius rizikos priedų ir kainų finansų rinkose pokyčius, kibernetines atakas bei riziką, susijusią su galimo pinigų plovimo skandalais.

Per 2019 m. pirmąjį pusmetį sumažėjo finansų įstaigų norimos prisiimti rizikos lygis (žr. 5 pav.). Tik viena įstaiga nurodė, kad jos norimos prisiimti rizikos lygis yra greičiau didelis negu mažas, o dalis teigiančiųjų, kad jų įstaigų rizikos lygis yra mažas (arba greičiau mažas), išaugo. Be bankų, kurie savo norimos prisiimti rizikos lygį vertina kaip kiek didesnį, didžioji dauguma įstaigų mano, kad jų norimos prisiimti rizikos lygis yra mažesnis nei kitų Lietuvos finansų įstaigų (žr. 6 pav.). Didžioji dauguma (77 %) finansų įstaigų taip pat teigia, kad jų polinkis rizikuoti per ateinantį pusmetį nepakis, ir kiek daugiau nei pusė (54 %) mano, kad nesikeis ir kitų įstaigų polinkis rizikuoti. Tiesa, pastarųjų dalis sumenko, palyginti su praėjusiu pusmečiu (taip manančių tada buvo 75 %), o net 31 proc. atsakiusiųjų teigia, kad kitų įstaigų polinkis prisiimti riziką mažės.

¹ Bankai, draudimo bendrovės, kredito unijos ir kitos finansų įstaigos.

² Finansų įstaigos paprašytos įvertinti svarbiausią riziką ne Lietuvos finansų sistemai, o savo pačių veiklai.

PAGRINDINĖS LENTELĖS IR PAVEIKSLAI

1 lentelė. Rizikų šalies finansų sistemai vertinimas 2019 m. I pusmetį (visos apklaustos finansų įstaigos)

Rizikos	Svarba	Tikimybė	Galimas poveikis	Galimybės mažinti
I. Kibernetinių nusikaltimų rizika	2,9	2,9	2,9	2,9
II. Netvari NT kainų raida ar disbalansai NT rinkoje	2,9	2,7	3,1	3,1
III. Staigus rizikos priedų padidėjimas pasaulio finansų rinkose	2,7	2,6	2,8	2,2
IV. Lietuvos eksporto kritimas dėl pagrindinių prekybos partnerių ekonomikos augimo tempo sulėtėjimo	2,6	2,4	2,8	2,3
V. Disbalansai Skandinavijos šalyse ir galimas poveikis Lietuvos finansų sistemai	2,6	2,3	3,0	2,3
VI. Ne finansų įmonių finansinės būklės pablogėjimas	2,5	2,2	2,9	2,7
VII. Europos bankinio sektoriaus problemos ir galimas jų poveikis Lietuvos finansų sistemai	2,5	2,2	2,7	2,1
VIII. Netvari kredito raida ar disbalansai kredito rinkoje	2,4	2,2	2,7	3,1
IX. Namų ūkių finansinės būklės pablogėjimas	2,4	2,1	2,8	2,8
X. Europos valstybių skolų tvarumo pablogėjimas ir galimas poveikis Lietuvos finansų sistemai	2,3	2,1	2,6	2,1
XI. Lietuvos finansų įstaigų pelningumo sumažėjimas ilgai tebesilaikančių mažų palūkanų normų aplinkoje	2,3	2,2	2,4	2,6
XII. Geopolitinė įtampa ir jos pasekmės Lietuvos finansų sistemai	2,2	2,2	2,3	2,1

Pastabos: rizikos surikiuotos pagal svarbos vertinimą. Rizikos svarba vertinama kaip tikimybės ir galimo poveikio įverčių geometrinis vidurkis. Rizikų svarbos, tikimybės ir galimo poveikio lygio vertinimas: 1 – mažas, 2 – mažesnis negu vidutinis, 3 – vidutinis, 4 – didesnis negu vidutinis, 5 – didelis. Galimybės mažinti rizikos poveikį: 1 – didelės, 2 – didesnės negu vidutinės, 3 – vidutinės, 4 – mažesnės negu vidutinės, 5 – mažos. Rizikos sugrupuotos pagal svarbą. Rizikų svarbos, tikimybės ir galimo poveikio lygis bei galimybės mažinti sudėtingumas žymimas šiomis spalvomis:

■ mažas ■ vidutinis ■ didelis

Šaltinis: Lietuvos bankas.

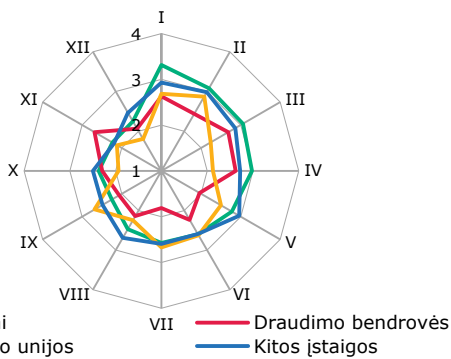
2 lentelė. Rizikų svarbos finansų sistemai kaita (visos apklaustos finansų įstaigos)

Nurodytos rizikos	2016 m.		2017 m.		2018 m.		2019 m.
	I	II	I	II	I	II	I
I. Kibernetinių nusikaltimų rizika	2,8	2,6	3,0	3,1	3,1	2,8	2,9
II. Netvari NT kainų raida ar disbalansai NT rinkoje	2,5	2,7	2,8	2,9	2,7	2,7	2,9
III. Staigus rizikos priedų padidėjimas pasaulio finansų rinkose	2,6	2,8	2,8	2,7	2,7	3,0	2,7
IV. Lietuvos eksporto kritimas dėl pagrindinių prekybos partnerių ekonomikos augimo tempo sulėtėjimo	2,7	2,6	2,3	2,5	2,5	2,5	2,6
V. Disbalansai Skandinavijos šalyse ir galimas poveikis Lietuvos finansų sistemai	2,4	2,7	2,5	2,8	2,7	2,5	2,6
VI. Ne finansų įmonių finansinės būklės pablogėjimas	2,3	2,6	2,2	2,6	2,4	2,3	2,5
VII. Europos bankinio sektoriaus problemos ir galimas jų poveikis Lietuvos finansų sistemai		2,5	2,4	2,3	2,2	2,4	2,5
VIII. Netvari kredito raida ar disbalansai kredito rinkoje	2,2	2,2	2,1	2,3	2,3	2,4	2,4
IX. Namų ūkių finansinės būklės pablogėjimas	2,2	2,4	2,2	2,3	2,3	2,2	2,4
X. Europos valstybių skolų tvarumo pablogėjimas ir galimas poveikis Lietuvos finansų sistemai	2,5	2,6	2,4	2,3	2,3	2,7	2,3
XI. Lietuvos finansų įstaigų pelningumo sumažėjimas ilgai tebesilaikančių mažų palūkanų normų aplinkoje	3,4	2,8	2,6	2,5	2,3	2,1	2,3
XII. Geopolitinė įtampa ir jos pasekmės Lietuvos finansų sistemai	3,1	2,7	2,3	2,5	2,3	2,6	2,2

Pastabos: rizikos svarba vertinama kaip tikimybės ir galimo poveikio įverčių geometrinis vidurkis. Rizikų svarbos vertinimas ir žymėjimas aprašytas 1 lentelės pastabose. Laikotarpio žymėjimas: I – pirmas pusmetis, II – antras pusmetis.

Šaltinis: Lietuvos bankas.

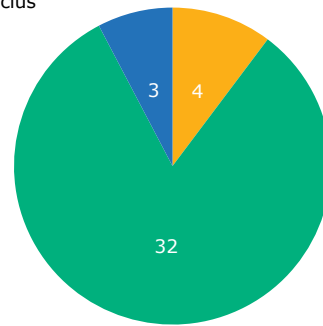
1 pav. Rizikų svarba Lietuvos finansų sistemai pagal finansų įstaigų sektorius



Šaltinis: Lietuvos bankas.
Pastaba: rizikų numeravimas atitinka 1 lentelėje išvardytus rizikos šaltinius; rizikos svarba skaičiuojama kaip rizikos tikimybės ir jos galimo poveikio įverčių geometrinis vidurkis.

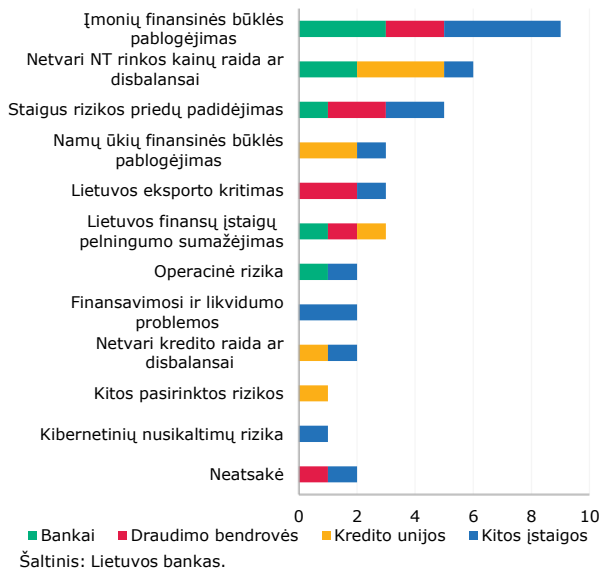
2 pav. Su kibernetiniais nusikaltimais susidūrusios finansų įstaigos

Atsakymų skaičius



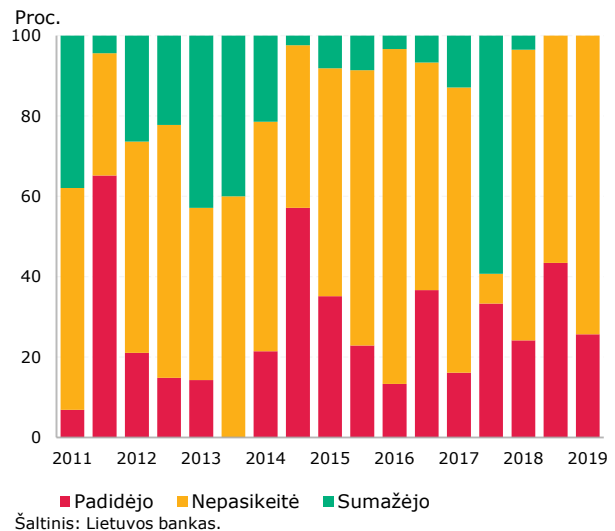
Šaltinis: Lietuvos bankas.

3 pav. Svarbiausia rizika atsakiusiųjų įstaigų veiklai pagal finansų įstaigų sektorius (atsakymų skaičius)



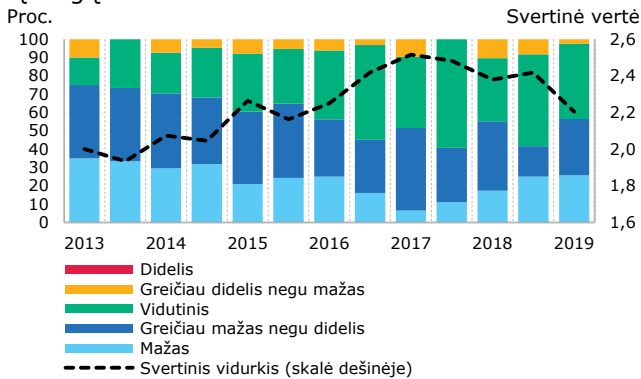
Šaltinis: Lietuvos bankas.

4 pav. Tikimybės, kad artimiausiu metu įvykis didelį poveikį Lietuvos finansų sistemai turintis įvykis, pokytis per praėjusius 6 mėn.



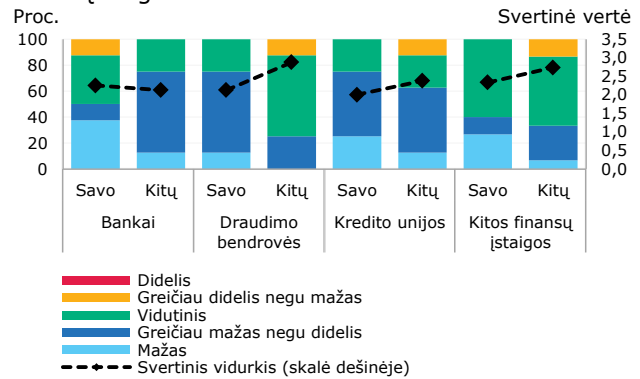
Šaltinis: Lietuvos bankas.

5 pav. Finansų įstaigų norimos priimti rizikos lygis (apklausos atlikimo metu), vertinant savo įstaigą



Šaltinis: Lietuvos bankas.
Pastaba: svertinis vidurkis apskaičiuojamas polinkiu priimti riziką suteikiant skaitines reikšmes nuo 1 iki 5 (1 atitinka mažą, o 5 – didelį polinkį priimti riziką) ir jas pasveriant pagal pasirinkusiųjų kiekvieną atsakymo variantą dalį.

6 pav. Finansų įstaigų norimos priimti rizikos lygis (apklausos atlikimo metu), vertinant savo ir kitas įstaigas



Šaltinis: Lietuvos bankas.
Pastaba: svertinis vidurkis apskaičiuojamas polinkiu priimti riziką suteikiant skaitines reikšmes nuo 1 iki 5 (1 atitinka mažą, o 5 – didelį polinkį priimti riziką) ir jas pasveriant pagal pasirinkusiųjų kiekvieną atsakymo variantą dalį.