



LIETUVOS BANKAS
EUROSISTEMA

Įmonių apklausos apžvalga

2019

APKLAUSOS TIKSLAI, SUDARYMO METODAI IR PRINCIPAI

Ne finansų įmonių (toliau – įmonės) apklausa¹ atliekama siekiant gauti informacijos apie įmonių finansinės būklės bei veiklos tendencijas, įvertinti įmonių paklausą finansiniams ištekliams, skolinimosi iš kredito ir kitų finansų įstaigų (toliau – kredito įstaigos)² pokyčius, skolinimo įmonėms sąlygų kaitą ir kitus su įmonių sektoriaus raida ir jos tvarumu susijusius aspektus.

Apklausa Lietuvos banko užsakymu atlikta 2019 m. kovo mėn., atsakymai gauti iš 501 Lietuvoje veikiančios įmonės. Apklausoje dalyvavusių įmonių, suskirstytų pagal pagrindines veiklos sritis ir darbuotojų skaičių, vadovai arba finansininkai. Du trečdalius apklausoje dalyvavusių respondentų sudarė įmonės, turinčios iki 50 darbuotojų, kitą dalį – tos, kuriose dirba 50 ir daugiau darbuotojų (žr. 1 lentelę). Toliau šioje apžvalgoje įmonės, turinčios iki 9 darbuotojų, vadinamos mažomis įmonėmis, turinčios 10 ir daugiau, bet mažiau negu 50 darbuotojų, – vidutinėmis įmonėmis, o turinčios 50 ir daugiau darbuotojų – didelėmis įmonėmis³. Apklausoje dalyvavusių įmonių skaičius pagal veiklos sritį ir apskritis nurodytas 2 lentelėje.

1 lentelė. Apklausoje dalyvavusių įmonių, turinčių nurodytą skaičių darbuotojų ir veikiančių nurodytoje veiklos srityje, skaičius

Darbuotojų skaičius	Pramonė	Statyba	Prekyba	Paslaugos	Iš viso
1–9	30	30	39	68	167
10–49	30	30	48	59	167
50 ir daugiau	61	30	31	45	167
Iš viso	121	90	118	172	501

Apklausoje dalyvavusių įmonių vidutinis veiklos laikotarpis – 19 m. Apie 91 proc. apklausoje dalyvavusių įmonių veikė kaip akcinė ar uždaroji akcinė bendrovė, 3 proc. sudarė individualios įmonės, likusią dalį – ūkinės bendrijos, savivaldybių ir kitos įmonės.

2 lentelė. Apklausoje dalyvavusių įmonių, veikiančių nurodytoje apskrityje ir veiklos srityje, skaičius

Apskritis	Pramonė	Statyba	Prekyba	Paslaugos	Iš viso
Alytaus	7	2	2	1	12
Kauno	26	19	30	30	105
Klaipėdos	10	13	8	14	45
Marijampolės	1	3	4	4	12
Panevėžio	8	2	5	10	25
Šiaulių	17	6	6	10	39
Tauragės	1	2	1	2	6
Telšių	5	7	3	2	17
Utenos	5	3	1	4	13
Vilniaus	41	33	58	95	227
Iš viso	121	90	118	172	501

¹ Šios apklausos rezultatams, kaip ir visiems atrankiniams kiekybiniais tyrimams, galioja statistinės paklaidos kriterijai.

² Šioje apklausoje kredito ir kitos finansų įstaigos – tai komerciniai bankai, kredito unijos, išperkamosios nuomos (lizingo) bendrovės ir kiti finansinę veiklą vykdančios ūkio subjektai, iš kurių ne finansų įmonės gali pasiskolinti savo veiklos reikmėms.

³ Europos Komisijos ir dažniausiai tarptautinėje praktikoje taikomas skaidymas yra toks: labai mažos įmonės – tai įmonės, kuriose dirba iki 10 darbuotojų, mažos įmonės – nuo 10 iki 50 darbuotojų, vidutinės įmonės – nuo 50 iki 250 darbuotojų, didelės įmonės – daugiau kaip 250 darbuotojų. Kadangi Lietuvoje dominuoja smulkusis ir vidutinis verslas, ši apžvalga grindžiama Lietuvai pritaikytu įmonių grupavimu.

APŽVALGOS SANTRAUKA

Daugėja požymių, kad įmonės ima jausti ekonomikos augimo tempo lėtėjimą. Pavyzdžiui, per pusmetį nuo 26 iki 20 proc. sumažėjo įmonių, prognozuojančių eksporto augimą, dalis. Labiausiai tokios tendencijos vyrauja mažų ir vidutinių įmonių segmente bei tarp prekybos įmonių (žr. 5 pav.). Mažėja ir paklausos augimo besitikinčių įmonių. Per pusmetį jų dalis smuktelėjo nuo 31 iki 25 proc. (žr. 3 pav.). Artimiausioje ateityje didelė dalis respondentų naujų rinkų ieškoti neplanuoja, o planuojantieji kaip perspektyviausias šalis eksportui mato Europos Sąjungos šalis (žr. 2 pav.).

Reikšminga dalis įmonių vis dar planuoja tolesnį darbuotojų skaičiaus ir darbo užmokesčio didinimą. Apklausos rezultatai parodė, kad beveik 30 proc. apklaustų įmonių per artimiausius šešis mėnesius planuoja didinti darbuotojų skaičių, o pusė prognozuoja tolesnį atlyginimų didėjimą (žr. 6 ir 7 pav.). Respondentų nuomone, darbo užmokesčio pokyčius ir toliau labiausiai lems darbuotojų trūkumas, auganti paklausa ir sparti verslo plėtra (11 pav.). Darbo užmokesčio sąnaudoms didėjant ir paklausai neslūgstant, nemenka dalis apklaustųjų (43 %) ketina toliau didinti savo gaminamos produkcijos ar teikiamų paslaugų kainas (žr. 4 pav.).

Didžioji dalis įmonių kaip pagrindinį finansavimosi šaltinį įvardija vidaus išteklius, tačiau didėja išorinių finansavimosi šaltinių poreikis. Apklausos rezultatai parodė, kad vis dar didelė įmonių dalis (43 %) savo veiklą finansuoja išimtinai vidaus ištekliais (žr. 12 pav.). Tai ypač būdinga mažoms ir paslaugas teikiančioms įmonėms. Palyginti su jomis, aktyviau skolinasi didelės ir su pramone susijusios bendrovės. Respondentų teigimu, didžiausią įtaką tokiam nenorui skolintis daro tai, kad įmonės turi sukauptosios pakankamai nuosavų lėšų (56 %), taip pat kaip svarbi įvardijama didelė paskolų kaina (46 %; žr. 13 pav.). Vertinant ilgalaikes tendencijas galima pastebėti, kad didėja išorinių finansavimosi šaltinių populiarumas. Pavyzdžiui, prieš penkerius metus tokiais šaltiniais aktyviai naudojosi apie 19 proc. apklaustų įmonių, vėliau ši dalis nuosaikiai didėjo ir šiuo metu siekia 35 proc. Dažniausiai naudojami išorės finansavimosi šaltiniai – išperkamoji nuoma, bankų paskolos, kredito linija ir prekybos kreditai (žr. 16 pav.).

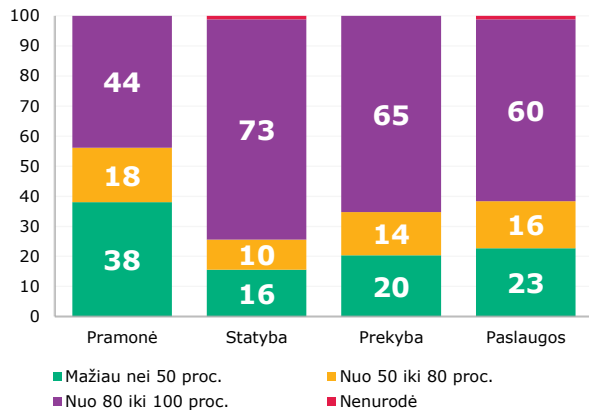
Alternatyviųjų finansavimosi priemonių (pvz., rizikos kapitalo fondų, sutelktinio finansavimo, verslo angelų) poreikį dažniausiai jaučia mažos įmonės. Apie ketvirtadalis įmonių teigė jaučiančios alternatyviųjų finansavimosi šaltinių poreikį (žr. 14 pav.). Didžiausią tokių šaltinių poreikį turi mažos ir statybų veiklą vykdančios įmonės (atitinkamai 35 ir 34 %). Kartu mažos įmonės būtų labiausiai linkusios keisti esamus finansavimosi šaltinius (pvz., iš tradicinių, tokių kaip banko paskolos, į alternatyviuosius). Tikėtina, kad tą labiausiai lemia griežtesnis bankų požiūris į mažų įmonių kredito riziką. Vis dėlto didžioji dauguma įmonių (68 %) teigė, kad esamų tradicinių finansavimosi šaltinių (dažniausiai tai yra vidaus ištekliai, bankų paskolos, išperkamoji nuoma) keisti neplanuoja (15 pav.).

Kredito įstaigų teikiamos finansavimo sąlygos įmonėms pastebimai griežtėja. Beveik pusė apklaustų įmonių nurodė, kad šiuo metu skolinimo sąlygos verslui yra visiškai arba iš dalies apribotos (žr. 17 pav.). Tą ypač jaučia mažos ir paslaugas teikiančios įmonės (atitinkamai 54 ir 51 %). Nors prieš metus tokią nuomonę turėjusių respondentų dalis buvo panaši (1 proc. p. mažesnė), griežtesnį kredito rizikos vertinimą rodo sparčiai išaugęs atmestų paraiškų dėl naujo kredito suteikimo arba esamo kredito sąlygų keitimo skaičius. Mažų įmonių segmente atmestų paraiškų dalis per metus padidėjo nuo 40 iki 61 proc., o statybų sektoriuje nuo 32 iki 53 proc. Bendra atmestų paraiškų dalis padidėjo nuo 22 iki 27 proc. (žr. 19 pav.). Tiesa, atmestų paraiškų dalies augimas stebėtas jau prieš pusmetį vykdytoje apklausoje, tada ši dalis siekė 34 proc. Įmonių teigimu, kredito įstaigos savo neigiamų sprendimų dažnai nemotyvuoja. Kitais atvejais kaip dažniausia paraiškos atmetimo priežastis nurodoma prasta įmonės finansinė būklė (35 %) ir rizikinga bendra ekonominė padėtis (19 %; žr. 22 pav.).

VERSLO TENDENCIJOS

1 pav. Kokią dalį įmonės pardavimo pajamų sudaro vietinėje (Lietuvos) rinkoje gautos pardavimo pajamos?

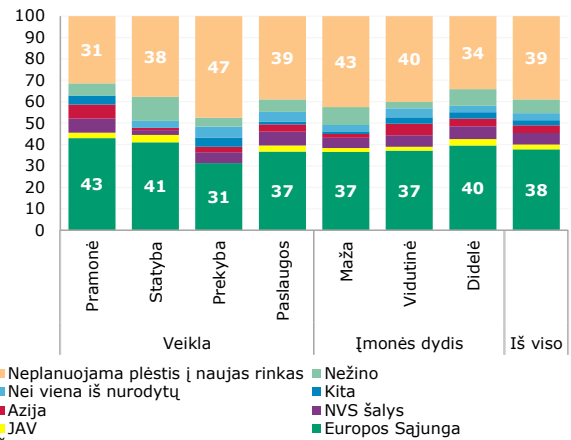
Proc. (nuo visų apklaustųjų)



Šaltinis: Lietuvos bankas.

2 pav. Kuri iš išvardytų rinkų jums atrodo patraukliausia šiuo metu?

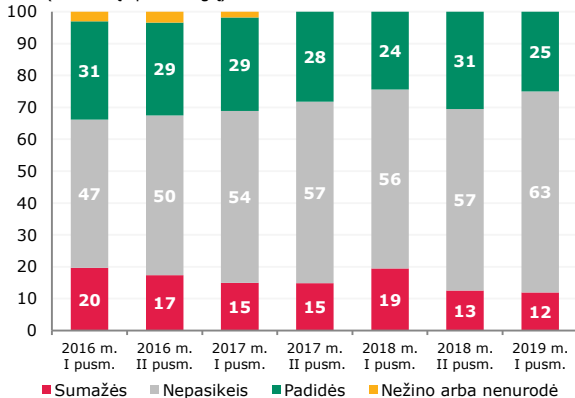
Proc. (nuo visų apklaustųjų)



Šaltinis: Lietuvos bankas.

3 pav. Kaip keisis įmonės parduodamos produkcijos (teikiamų paslaugų) paklausa vidaus rinkoje per artimiausius 6 mėn.?

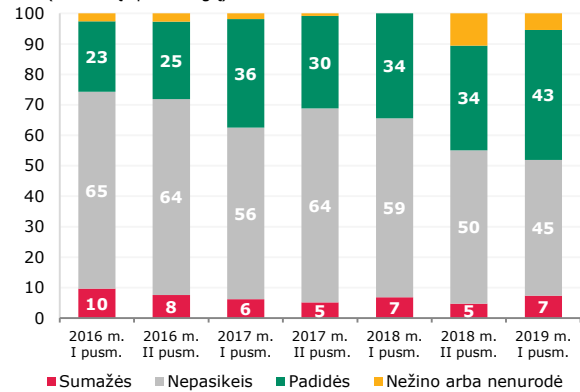
Proc. (nuo visų apklaustųjų)



Šaltinis: Lietuvos bankas.

4 pav. Kaip keisis įmonės parduodamos produkcijos (teikiamų paslaugų) kainos per artimiausius 6 mėn.?

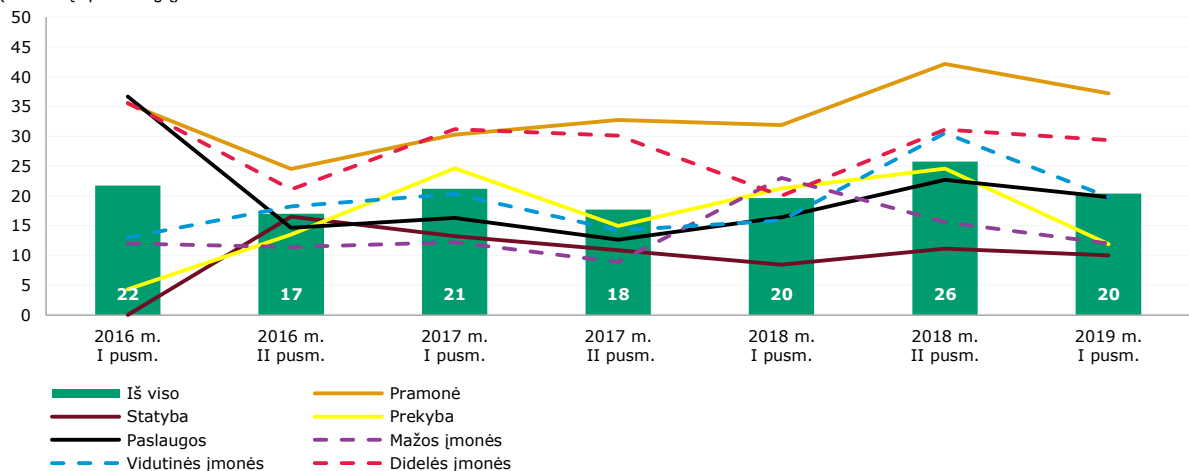
Proc. (nuo visų apklaustųjų)



Šaltinis: Lietuvos bankas.

5 pav. Kaip keisis Jūsų įmonės eksportuojamų prekių ar paslaugų apimtis per ateinančius 12 mėn.?

Proc. (nuo visų apklaustųjų)



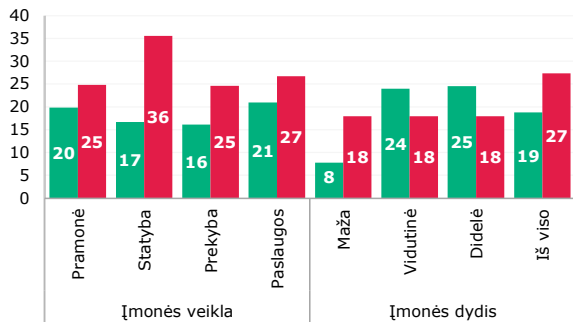
Šaltinis: Lietuvos bankas.

Pastaba: procentai rodo įmonių, kurios tikisi, kad eksportas didės, dalį.

DARBUOTOJAI IR ATLYGINIMAI

6 pav. Kaip pasikeitė įmonės darbuotojų skaičius per praėjusius 6 mėn. ir kaip keisis per artimiausius 6 mėn.?

Proc. (nuo visų apklaustųjų)

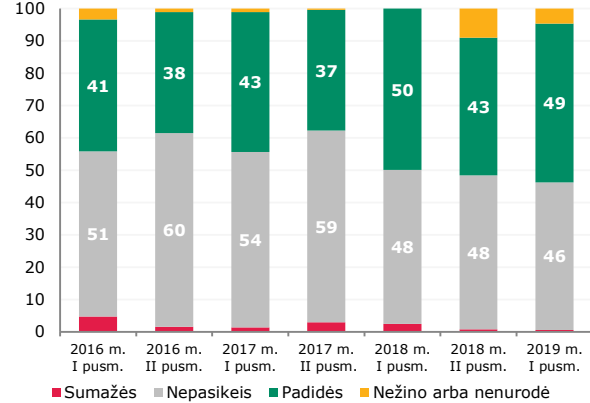


■ Įmonės, kurios didino darbuotojų skaičių per praėjusius 6 mėn.
■ Įmonės, kurios per ateinančius 6 mėn. didins darbuotojų skaičių

Šaltinis: Lietuvos bankas.

7 pav. Kokie atlyginimų pokyčiai numatomi per artimiausius 6 mėn.?

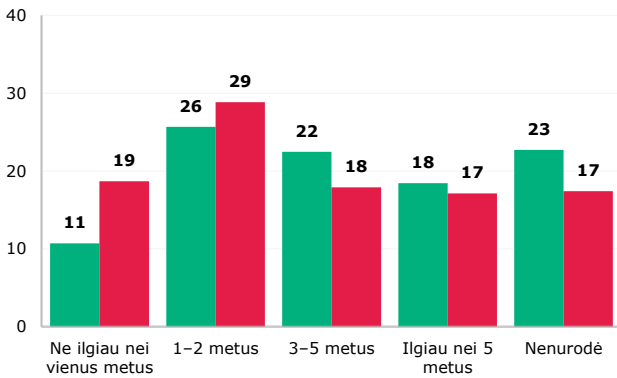
Proc. (nuo visų apklaustųjų)



Šaltinis: Lietuvos bankas.

8 pav. Kiek dar laiko Lietuvoje atlyginimai reikšmingai didės (pvz., daugiau kaip po 5 % per metus)?

Proc. (nuo apklaustųjų, kurie mano, kad atlyginimai keisis, dalies)

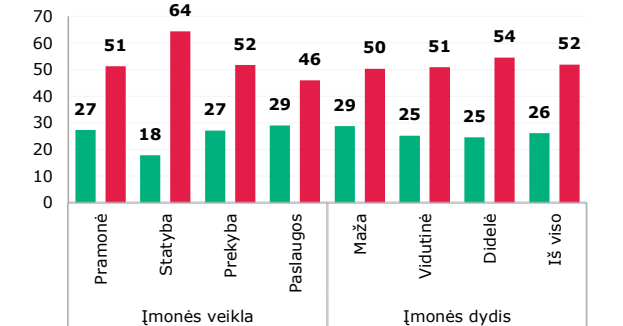


■ 2018 m. antrojo pusmečio apklausa
■ 2019 m. pirmojo pusmečio apklausa

Šaltinis: Lietuvos bankas.

9 pav. Ar Jūsų įmonė turi pakankamai išteklių palaikyti tolesnį spartų atlyginimų augimą?

Proc. (nuo visų apklaustųjų)

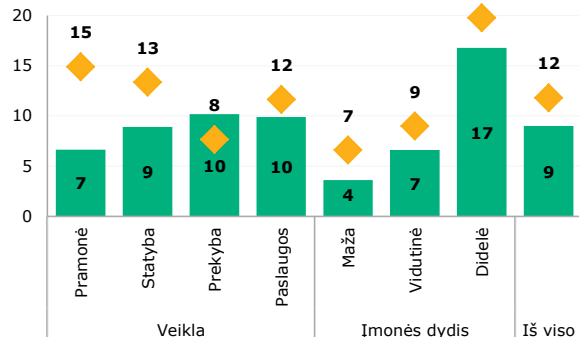


■ Įmonių, turinčių pakankamai išteklių palaikyti atlyginimų augimą, dalis
■ Įmonių, neturinčių pakankamai išteklių palaikyti atlyginimų augimą, dalis

Šaltinis: Lietuvos bankas.

10 pav. Ar šiuo metu Jūsų įmonėje dirba darbuotojų iš užsienio? Ar per ateinančius 5 metus Jūsų įmonėje išaugs darbuotojų iš užsienio dalis?

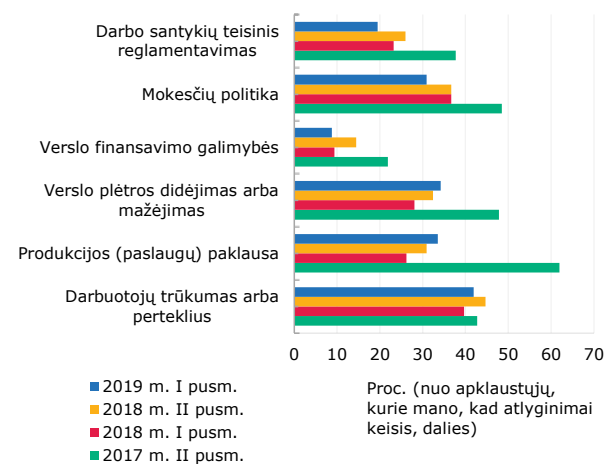
Proc. (nuo visų apklaustųjų)



■ Įmonių, nurodžiusių, kad turi darbuotojų iš užsienio, dalis
◆ Įmonių, nurodžiusių, kad darbuotojų iš užsienio skaičius didės, dalis

Šaltinis: Lietuvos bankas.

11 pav. Kokios priežastys labiausiai lems atlyginimų pokyčius per artimiausius 6 mėn.?

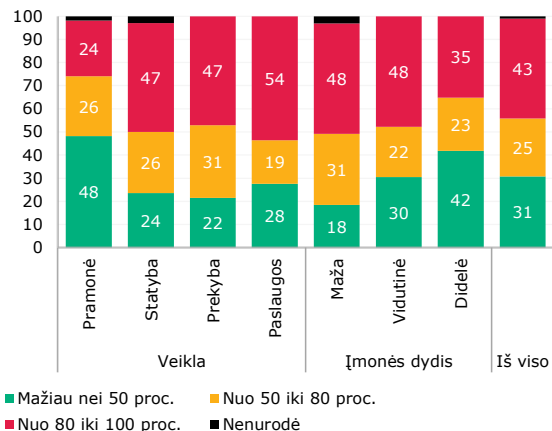


Šaltinis: Lietuvos bankas.

ĮMONIŲ VEIKLOS FINANSAVIMO ŠALTINIAI

12 pav. Kokia dalis įmonės verslo finansinių poreikių 2018 m. II pusm. buvo tenkinama iš vidaus šaltinių?

Proc. (nuo visų apklaustųjų)



Šaltinis: Lietuvos bankas.

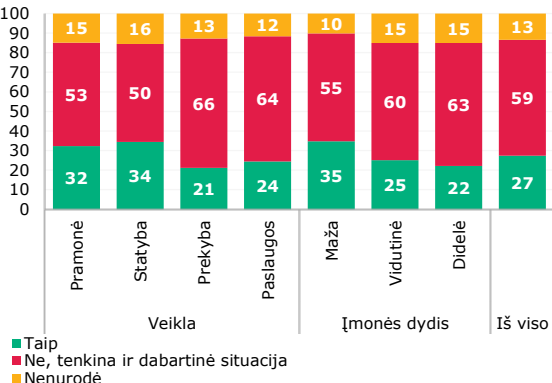
13 pav. Kokie yra svarbiausi veiksniai, renkantis vidaus finansavimosi išteklius?



Šaltinis: Lietuvos bankas.

14 pav. Ar Jūsų įmonė jaučia alternatyvaus finansavimo poreikį?

Proc. (nuo visų apklaustųjų)

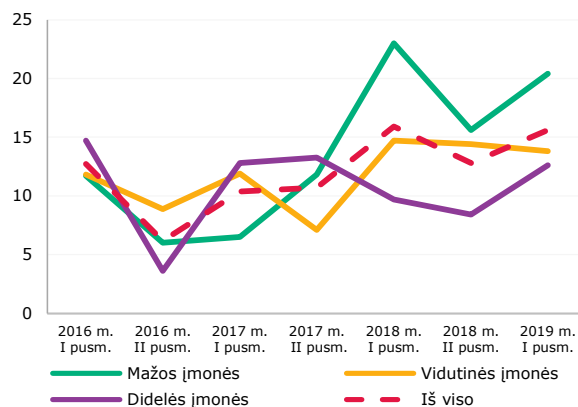


Šaltinis: Lietuvos bankas.

Pastaba: alternatyvų finansavimą vykdo sutelktinio finansavimo platformos, verslo angelai, rizikos kapitalo fondai ir pan.

15 pav. Ar per artimiausius 6 mėn. planuojate keisti veiklos finansavimo šaltinius?

Proc. (nuo visų apklaustųjų)

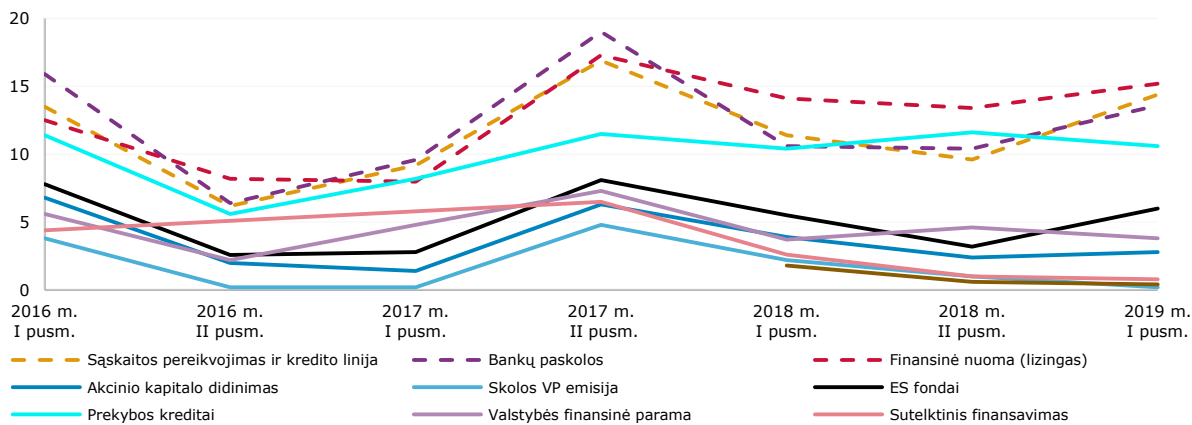


Šaltinis: Lietuvos bankas.

Pastaba: procentai parodo įmonių, kurios ketina keisti finansavimo šaltinius, dalį.

16 pav. Įvertinkite įmonės veiklos išorės finansavimosi šaltinius pagal dydį (svarbiausi šaltiniai)

Proc. (nuo visų apklaustųjų)

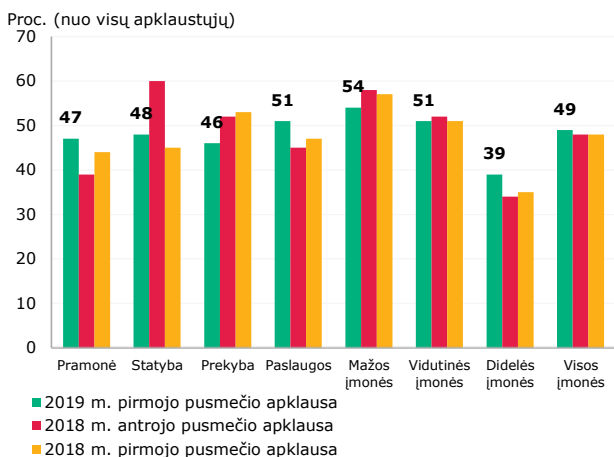


Šaltinis: Lietuvos bankas.

Pastaba: procentai parodo įmonių, kurios aktyviai naudoja atitinkamus finansavimosi išteklius, dalį.

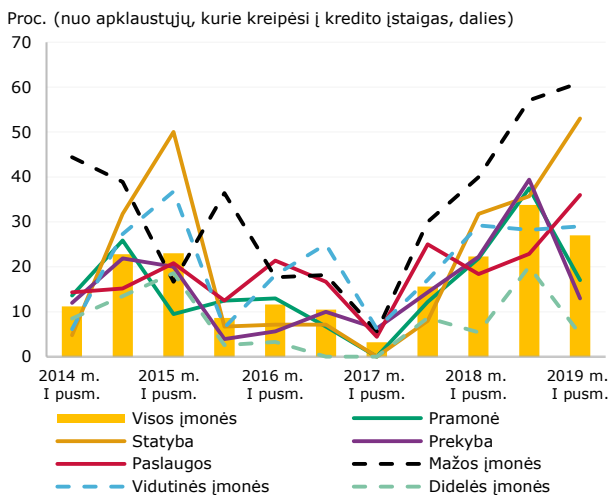
SKOLINIMOSI IŠ KREDITO ĮSTAIGŲ SĄLYGŲ VERTINIMAS

17 pav. Ar skolinimas verslui yra visiškai arba iš dalies apribotas? (teigiamai atsakiusiųjų dalis)



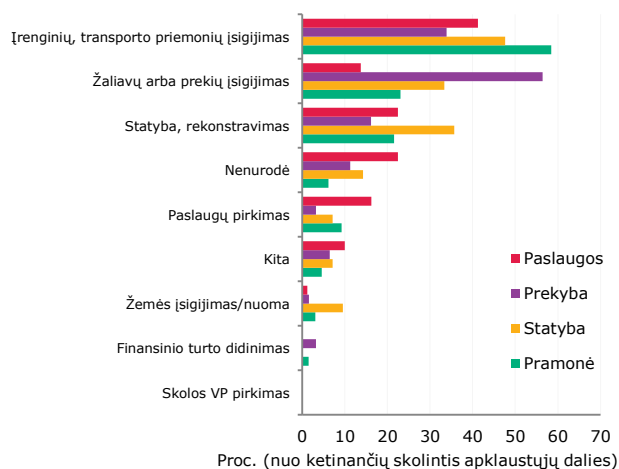
Šaltinis: Lietuvos bankas.

19 pav. Ar prašymą pasiskolinti ir (ar) pakeisti esamų įsipareigojimų sąlygas kredito įstaiga visiškai patenkino? Atmestų prašymų dalis.



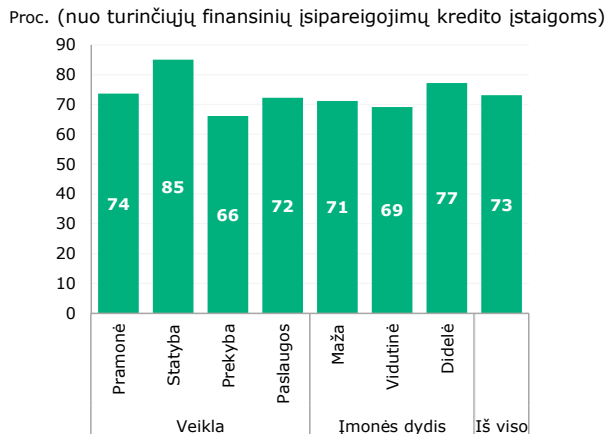
Šaltinis: Lietuvos bankas.

21 pav. Kam bus naudojamos iš kredito įstaigų gautos finansinės lėšos?



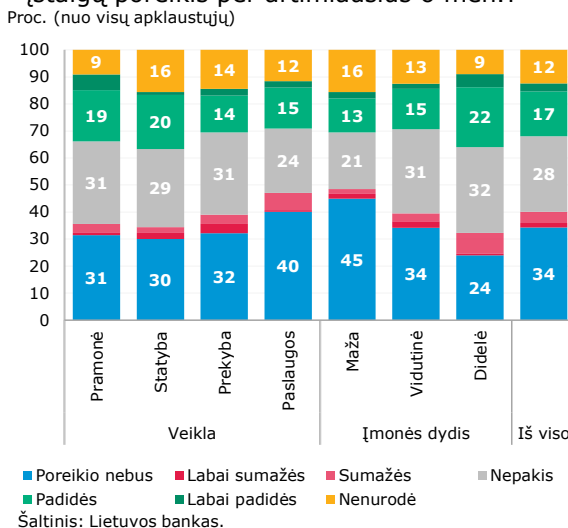
Šaltinis: Lietuvos bankas.

18 pav. Ar turimi įsipareigojimai kredito įstaigoms yra užtikrinti turto įkeitimu (garantijomis)?



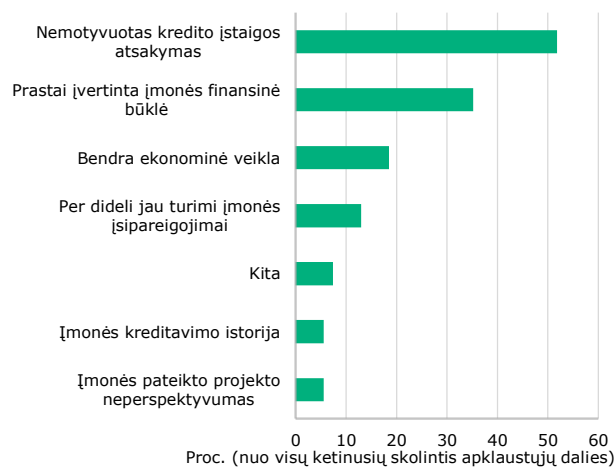
Šaltinis: Lietuvos bankas.

20 pav. Kaip keisis įmonės skolinimosi iš kredito įstaigų poreikis per artimiausius 6 mėn.?



Šaltinis: Lietuvos bankas.

22 pav. Kokios buvo prašymo suteikti finansavimą atmetimo priežastys?



Šaltinis: Lietuvos bankas.