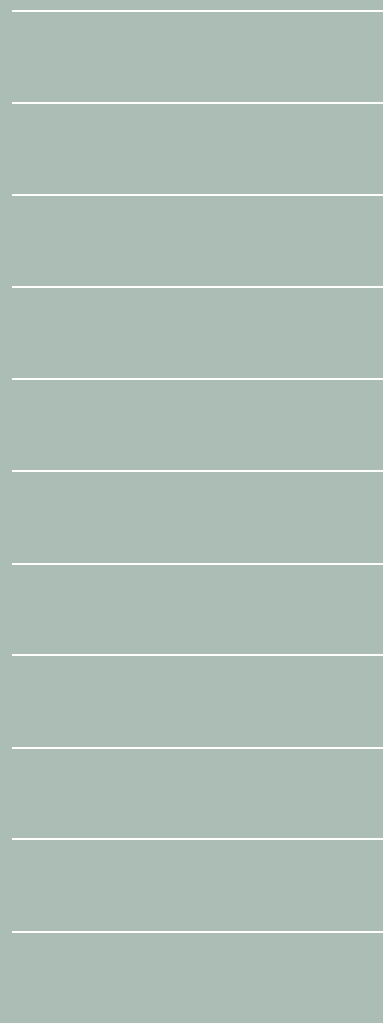




LIETUVOS BANKAS
EURO SISTEMA

APKLAUSOS DĖL RIZIKŲ LIETUVOS FINANSŲ SISTEMAI APŽVALGA

2018



APKLAUSOS DĖL RIZIKŲ
LIETUVOS FINANSŲ SISTEMAI
APŽVALGA
2018 / 2

Apžvalgą parengė Lietuvos banko Ekonomikos ir finansinio stabilumo tarnyba.

Leidžiama perspausdinti švietimo ir nekomerciniais tikslais, jei nurodomas šaltinis.

© Lietuvos bankas, 2018

APKLAUSOS TIKSLAI, SUDARYMO METODAI IR PRINCIPAI

Lietuvos bankas, siekdamas įvertinti Lietuvos finansų įstaigų požiūrį į galimus iššūkius tvariai finansų sistemos raidai, atlieka apklausą dėl rizikų Lietuvos finansų sistemai. Apklausa atliekama du kartus per metus (gegužės ir lapkričio mėn.). Bankai, draudimo ir lizingo bendrovės, investicijų valdymo įmonės ir kitos finansų įstaigos įvertina svarbiausių rizikų Lietuvos finansų sistemai šaltinius, nepalankių įvykių pasireiškimo tikimybę ir galimą jų poveikį šalies finansų sistemai per artimiausius 6 mėn.

Šioje apklausoje dalyvavo 24 respondentai, iš jų – 6 Lietuvoje veikiantys bankai, 7 draudimo bendrovės ir 11 kitų finansų įstaigų (lizingo bendrovių, finansų maklerio įmonių, valdymo įmonių, kredito unijų ir vartojimo kreditų įstaigų). Į apklausos klausimus atsakė vadovaujamas pareigas einantys finansų įstaigų atstovai. Apibendrinant nuomones ir skaičiuojant vieną ar kitą atsakymo variantą pasirinkusių finansų įstaigų dalį, visų įstaigų atsakymai buvo traktuojami vienodai, nepaisant įstaigos užimamos rinkos dalies. Ši apklausa yra savanoriška, respondentai gali pasirinkti, į kuriuos klausimus atsakyti.

APKLAUSOS REZULTATŲ APŽVALGA

Trys svarbiausios rizikos Lietuvos finansų sistemai pastaruosius dvejus metus nesikeičia. Finansų įstaigoms vis dar didžiausią rūpestį kelia staigaus rizikos priedų padidėjimo, kibernetinių nusikaltimų ir netvarios nekilnojamojo turto rinkos raidos rizikos. 2018 m. antrąjį pusmetį staigaus rizikos priedų padidėjimo pasaulio finansų rinkose rizika tapo svarbiausia Lietuvos finansų sistemai (žr. 1 ir 2 lentelę). Staigaus rizikos priedų padidėjimo pasaulio finansų rinkose rizikos tikimybė, kaip ir galima įtaka finansų sistemai, anot apklaustųjų, yra didžiausia, nors galimybės ją mažinti buvo vertinamos gana palankiai.

Apklaustos finansų įstaigos kibernetinių nusikaltimų rizikos svarbą Lietuvos finansų įstaigoms analizuojamu laikotarpiu vertino šiek tiek nuosaikiau (žr. 2 lentelę). Kaip ir anksčiau, bankai tebėra atsargūs vertindami šią riziką, o draudimo bendrovės ir kitos finansų įstaigos kibernetinių nusikaltimų riziką vertino nuosaikiau (ypač jos pasireiškimo tikimybę). Per pastarąjį pusmetį, kaip matyti iš apklaustųjų atsakymų, trys finansų įstaigos iš 24 apklaustų susidūrė su kibernetinių nusikaltimų rizika, tačiau nei viena iš jų nepatyrė nuostolių (žr. 2 pav.).

Pastaruosius dvejus su puse metų netvarios nekilnojamojo turto kainų raidos ar disbalansų nekilnojamojo turto rinkoje rizika taip pat yra viena iš svarbiausių rizikų Lietuvos finansų sistemai. Pasak apklausos dalyvių, šios rizikos svarba per pastarąjį pusmetį nesikeitė (žr. 2 lentelę), o galimybės šią riziką mažinti vertintinos kaip gana ribotos. Kitos finansų įstaigos išsiskyrė didesniu galimo neigiamo šios rizikos poveikio vertinimu, palyginti su bankais ar draudimo bendrovėmis. Galimybę mažinti netvarios nekilnojamojo turto rinkos raidos riziką apklausti finansų rinkos dalyviai vertino bene prasčiausiai, palyginti su kitomis rizikomis.

Pasak apklaustųjų, Lietuvos rinkoje galinčių kilti rizikų svarba sumažėjo, o išorėje, priešingai, padidėjo. Tarp vidaus rizikų per 2018 m. antrąjį pusmetį daugiausia nerimo finansų rinkos dalyviams kėlė netvari nekilnojamojo turto ir kredito rinkų raida, taip pat įmonių ar namų ūkių finansinės būklės galimas pablogėjimas. Dažniausiai kaip sau svarbią riziką, kylančią vidaus rinkoje, apklausti finansų rinkos dalyviai minėjo įmonių finansinės būklės pablogėjimo riziką (žr. 3 pav.). Lygindami rizikas, kurių šaltinis yra išorėje, finansų rinkos dalyviai daugiau svarbos 2018 m. antrąjį pusmetį teikė rizikoms, susijusioms su Europos valstybių skolų tvarumo pablogėjimo galimu neigiamu poveikiu Lietuvos finansų sistemai. Taip pat tebėra svarbios rizikos, susijusios su Lietuvos eksporto sumažėjimu dėl pagrindinių prekybos partnerių ekonominės raidos sulėtėjimo ir disbalansais Skandinavijos šalyse.

Didelį neigiamą poveikį finansų sistemai galinčio turėti įvykio tikimybė, anot apklaustųjų, padidėjo. Antrą pusmetį iš eilės apklausos dalyviai tokio įvykio tikimybę vertino kaip padidėjusią (žr. 4 pav.). Apskritai, 2018 m. antrąjį pusmetį nebuvo respondentų, kurie didelį neigiamą poveikį finansų sistemai galinčio turėti įvykio tikimybę vertintų kaip sumažėjusią. Kartu sumenko respondentų dalis, kurie tokią riziką vertino kaip nepakitusią, ir beveik padvigubėjo dalis tų respondentų, kurie įvykio tikimybę vertino kaip padidėjusią. Labiausiai tikėtinais didelio poveikio įvykiais apklaustos finansų įstaigos laikė Jungtinės Karalystės pasitraukimą iš Europos Sąjungos, disbalansų Skandinavijos šalyse koregavimąsi ir palūkanų normų pokyčius dėl centrinių bankų pinigų politikos galimo griežtinimo.

Apklaustų finansų įstaigų norimos priimti rizikos lygis per pusmetį šiek tiek padidėjo. Pusė apklaustų finansų įstaigų teigė prisiimančios vidutinę riziką, o 8,3 proc. nurodė, kad prisiima greičiau didelę negu mažą riziką (žr. 5 pav.). Palyginti su prieš pusmetį vykusios apklausos rezultatais, sumenko mažą ir didelę (ar greičiau mažą ir greičiau didelę) riziką prisiimančių finansų įstaigų dalis, tačiau padidėjo vidutinę riziką prisiimančių įmonių dalis. Bankai, kaip ir draudimo bendrovės, savo pačių prisiimanamos rizikos lygį vertino nuosaikiau nei kitų rinkos dalyvių (žr. 6 pav.).

PAGRINDINĖS LENTELĖS IR PAVEIKSLAI

1 lentelė. Labiausiai tikėtina ir svarbiausia finansų sistemai yra staigus rizikos priedų padidėjimo pasaulio finansų rinkose rizika

Rizikų šalies finansų sistemai vertinimas

Rizikos	Svarba	Tiki- mybė	Gali- mas povei- kis	Gali- mybės mažinti
I. Staigus rizikos priedų padidėjimas pasaulio finansų rinkose	3,0	3,0	3,0	2,3
II. Kibernetinių nusikaltimų rizika	2,8	2,7	2,9	3,0
III. Netvari nekilnojamojo turto kainų raida ar disbalansai nekilnojamojo turto rinkoje	2,7	2,4	3,0	3,3
IV. Europos valstybių skolų tvarumo pablogėjimas ir galimas užkrato efektas Lietuvos finansų sistemai	2,7	2,4	3,0	1,9
V. Lietuvos eksporto kritimas dėl pagrindinių prekybos partnerių ekonominės raidos sulėtėjimo	2,5	2,2	2,8	2,0
VI. Disbalansai Skandinavijos šalyse ir galimas užkrato efektas Lietuvos finansų sistemai	2,5	2,2	2,8	2,0
VII. Europos bankų sektoriaus problemos ir galimas jų užkrato efektas Lietuvos finansų sistemai	2,4	2,1	2,7	2,0
VIII. Netvari kredito raida ar disbalansai kredito rinkoje	2,4	2,0	2,8	3,2
IX. Įmonių finansinės būklės pablogėjimas	2,3	2,0	2,7	2,6
X. Geopolitinė įtampa ir jos poveikis Lietuvos finansų sistemai	2,2	2,5	2,6	1,7
XI. Namų ūkių finansinės būklės pablogėjimas	2,2	1,8	2,6	2,6
XII. Sumenkęs Lietuvos finansų įstaigų pelningumas ilgai trunkančiu mažų palūkanų normų laikotarpiu	2,1	2,0	2,2	2,5

Pastabos: rizikos svarba vertinama kaip tikimybės ir galimo poveikio įverčių geometrinis vidurkis; **tikimybė**: 1 – maža, 2 – mažesnė negu vidutinė, 3 – vidutinė, 4 – didesnė negu vidutinė, 5 – didelė. **Galimas poveikis**: 1 – mažas, 2 – mažesnis negu vidutinis, 3 – vidutinis, 4 – didesnis negu vidutinis, 5 – didelis. **Galimybės mažinti riziką**: 1 – didelės, 2 – didesnės negu vidutinės, 3 – vidutinės, 4 – mažesnės negu vidutinės, 5 – mažos. Rizikos sugrupuotos pagal svarbą.

2 lentelė. Kibernetinių nusikaltimų rizika po pusantrų metų užleido pirmą vietą staigus rizikos priedų padidėjimo rizikai

Rizikų svarbos finansų sistemai kaita

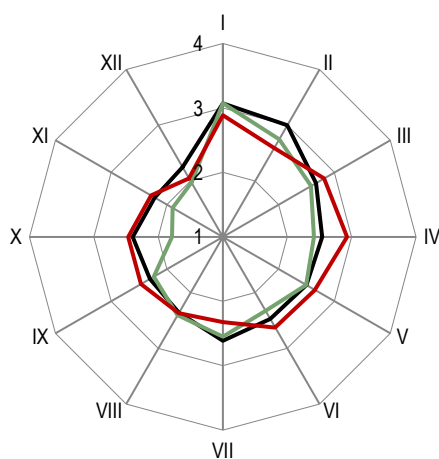
Rizikos	2016 m. I pusm.	2016 m. II pusm.	2017 m. I pusm.	2017 m. II pusm.	2018 m. I pusm.	2018 m. II pusm.
I.	2,6	2,8	2,8	2,7	2,7	3,0
II.	2,8	2,6	3,0	3,1	3,1	2,8
III.	2,5	2,7	2,8	2,9	2,7	2,7
IV.	2,5	2,6	2,4	2,3	2,3	2,7
V.	2,7	2,6	2,3	2,5	2,5	2,5
VI.	2,4	2,7	2,5	2,8	2,7	2,5
VII.		2,5	2,4	2,3	2,2	2,4
VIII.	2,2	2,2	2,1	2,3	2,3	2,4
IX.	2,3	2,6	2,2	2,6	2,4	2,3
X.	3,1	2,7	2,3	2,5	2,3	2,2
XI.	2,2	2,4	2,2	2,3	2,3	2,2
XII.	3,4	2,8	2,6	2,5	2,3	2,1

Pastabos: rizikos svarba vertinama kaip tikimybės ir galimo poveikio įverčių geometrinis vidurkis. Rizikų numeravimas atitinka 1 lentelėje išvardytus rizikos šaltinius. Rizikų svarbos lygis žymimas šiomis spalvomis:

■ mažos svarbos ■ vidutinės svarbos ■ didelės svarbos

1 pav. Visi finansų rinkos dalyviai staigus rizikos priedų padidėjimo pasaulio finansų rinkose riziką vertino kaip svarbiausią

Rizikų svarba pagal finansų įstaigų sektorius

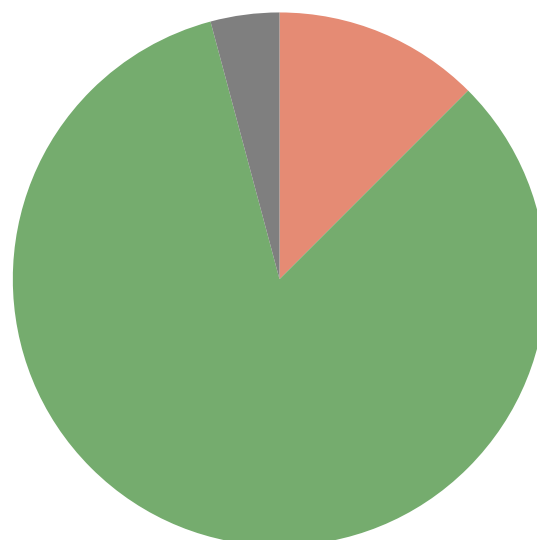


— Bankai — Draudimo bendrovės — Kitos įstaigos

Pastabos: rizikų numeravimas atitinka 1 lentelėje išvardytus rizikos šaltinius; rizikos svarba skaičiuojama kaip rizikos tikimybės ir jos galimo poveikio įverčių geometrinis vidurkis.

2 pav. Per 2018 m. antrąjį pusmetį trys finansų sektoriai įmonės susidūrė su kibernetiniais nusikaltimais, tačiau nuostolių dėl to nepatyrė

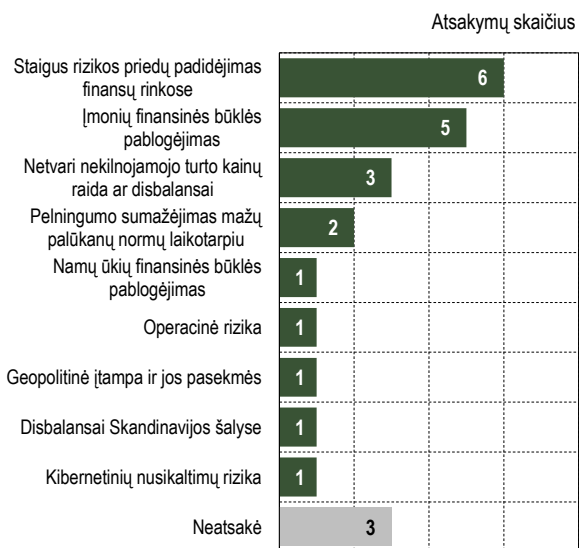
Su kibernetiniais nusikaltimais susidūrusios finansų įstaigos



■ Taip (patyrė nuostolių) ■ Taip (nepatyrė nuostolių) ■ Ne ■ Nežino / neatsakė

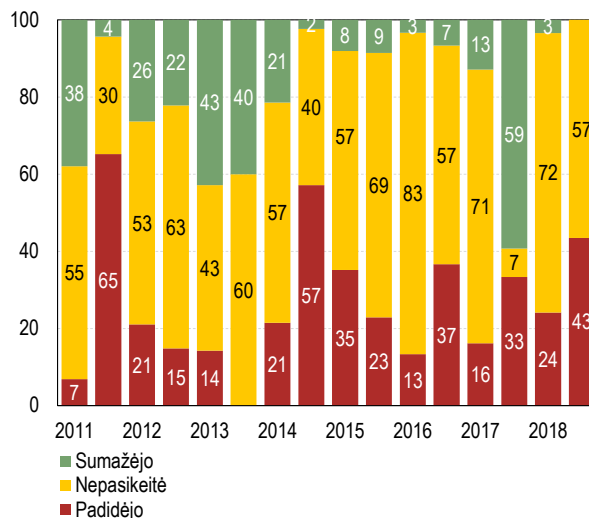
3 pav. Daugiausia įstaigų kaip sau svarbiausią riziką nurodė staigų rizikos priedų padidėjimą pasaulio finansų rinkose

Atsakiusiai finansų įstaigai svarbiausios rizikos vertinimas



4 pav. Daugėjo įstaigų, kurios didelį poveikį galinčio turėti įvykio tikimybę vertino kaip padidėjusią

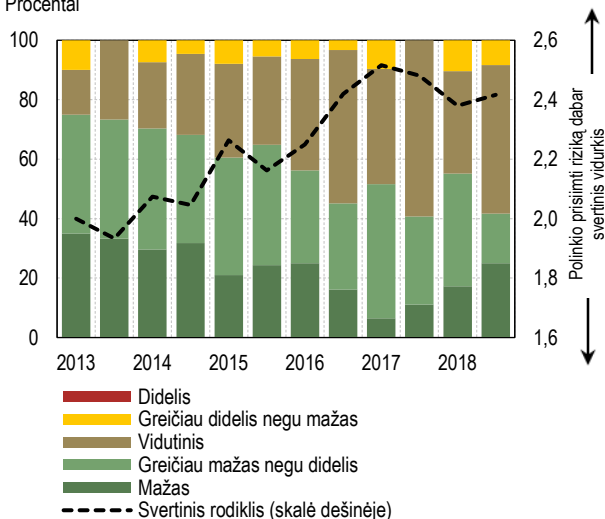
Tikimybės, kad artimiausiu metu įvyks didelį poveikį Lietuvos finansų sistemai turintis įvykis, pokytis per praėjusius 6 mėn.



5 pav. Pusės finansų įstaigų polinkis prisiimti riziką yra vidutinis

Finansų įstaigų norimos prisiimti rizikos lygis (apklausos atlikimo metu), vertinant savo įstaigą

Procentai

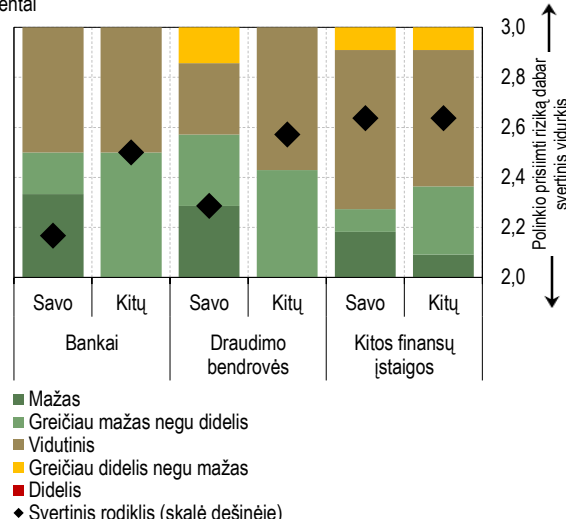


Pastaba: svertinis rodiklis apskaičiuojamas polinkiui prisiimti riziką suteikiant skaitines reikšmes nuo 1 iki 5 (kur 1 atitinka mažą, o 5 – didelį polinkį prisiimti riziką) ir jas pasveriant pagal pasirinkusiųjų kiekvieną atsakymo variantą dalį.

6 pav. Dauguma respondentų savo norą prisiimti riziką vertino kaip mažesnę, palyginti su rinka, kurioje veikia

Finansų įstaigų norimos prisiimti rizikos lygis (apklausos atlikimo metu), vertinant savo ir kitas įstaigas

Procentai



Pastaba: svertinis rodiklis apskaičiuojamas polinkiui prisiimti riziką suteikiant skaitines reikšmes nuo 1 iki 5 (kur 1 atitinka mažą, o 5 – didelį polinkį prisiimti riziką) ir jas pasveriant pagal pasirinkusiųjų kiekvieną atsakymo variantą dalį.