



LIETUVOS BANKAS
EUROSISTEMA

ĮMONIŲ APKLAUSOS APŽVALGA

2018

2



ISSN 2538-6867 (ONLINE)

ĮMONIŲ APKLAUSOS
APŽVALGA
2018 / 2

Apžvalgą parengė Lietuvos banko Ekonomikos ir finansinio stabilumo tarnyba.

Leidžiama perspausdinti švietimo ir nekomerciniais tikslais, jei nurodomas šaltinis.

© Lietuvos bankas, 2018

APKLAUSOS TIKSLAI, SUDARYMO METODAI IR PRINCIPAI

Ne finansų įmonių (toliau – įmonės) apklausa¹ atliekama du kartus per metus, siekiant gauti informacijos apie įmonių finansinės būklės bei veiklos tendencijas, įvertinti įmonių paklausą finansiniams ištekliams, skolinimosi iš kredito ir kitų finansų įstaigų (toliau – kredito įstaigos)² pokyčius, skolinimo įmonėms sąlygų kaitą ir kitus su įmonių sektoriaus raida ir jos tvarumu susijusius aspektus.

Lietuvos banko užsakytu apklausa atlikta 2018 m. liepos mėn., atsakymai gauti iš 501 Lietuvoje veikiančios įmonės. Apklausos metu apklausti įmonių, suskirstytų pagal pagrindines veiklos sritis ir darbuotojų skaičių, vadovai arba finansininkai. Du trečdalius apklausoje dalyvavusių respondentų sudarė įmonės, turinčios iki 50 darbuotojų, kitą dalį – tos, kuriose dirba 50 ir daugiau darbuotojų (žr. 1 lentelę). Toliau šioje apžvalgoje įmonės, turinčios iki 9 darbuotojų, vadinamos mažomis įmonėmis, turinčios 10 ir daugiau, bet mažiau negu 50 darbuotojų – vidutinėmis įmonėmis, o turinčios 50 ir daugiau darbuotojų – didelėmis įmonėmis³. Apklausoje dalyvavusių įmonių skaičius pagal veiklos sritį ir apskritis nurodytas 2 lentelėje.

1 lentelė. Apklausoje dalyvavusių įmonių, turinčių nurodytą skaičių darbuotojų ir veikiančių nurodytoje veiklos srityje, skaičius

Darbuotojų skaičius	Pramonė	Statyba	Prekyba	Paslaugos	Iš viso
1–9	30	30	39	68	167
10–49	30	30	48	59	167
50 ir daugiau	61	30	31	45	167
Iš viso	121	90	118	172	501

Apklausoje dalyvavusių įmonių vidutinis veiklos laikotarpis – 17 metų. Apie 84 proc. apklausoje dalyvavusių įmonių veikė kaip akcinė ar uždaroji akcinė bendrovė, 5 proc. sudarė individualiosios įmonės, likusią dalį – ūkinės bendrijos, savivaldybių ir kitos įmonės.

2 lentelė. Apklausoje dalyvavusių įmonių, veikiančių nurodytoje apskrityje ir veiklos srityje, skaičius

Apskritis	Pramonė	Statyba	Prekyba	Paslaugos	Iš viso
Alytaus	6	5	0	5	16
Kauno	24	15	34	29	102
Klaipėdos	6	14	8	16	44
Marijampolės	1	2	3	5	11
Panevėžio	9	6	7	7	29
Šiaulių	16	6	11	13	46
Tauragės	1	1	6	4	12
Telšių	5	1	2	3	11
Utenos	5	2	3	5	15
Vilniaus	48	38	44	85	215
Iš viso	121	90	118	172	501

¹ Šios apklausos rezultatams, kaip ir visiems atrankiniams kiekybiniais tyrimams, galioja statistinės paklaidos kriterijai.

² Šioje apklausoje kredito ir kitos finansų įstaigos – tai komerciniai bankai, kredito unijos, išperkamosios nuomos (lizingo) bendrovės ir kiti finansinę veiklą vykdančios ūkio subjektai, iš kurių ne finansų įmonės gali pasiskolinti savo veiklos reikmėms.

³ Europos Komisijos ir dažniausiai tarptautinėje praktikoje taikomas skaidymas yra toks: labai mažos įmonės – tai įmonės, įdarbinusios iki 10 darbuotojų, mažos įmonės dirba nuo 10 iki 50 darbuotojų, vidutinės įmonės – nuo 50 iki 250 darbuotojų, didelės įmonės – daugiau kaip 250 darbuotojų. Kadangi Lietuvoje dominuoja smulkusis ir vidutinis verslas, ši apžvalga grindžiama Lietuvai pritaikytu įmonių grupavimu.

Išorinio finansavimo svarba ir toliau mažėja, vis daugiau įmonių didžiąją verslo plėtros dalį planuoja finansuoti vidaus ištekliais. Apie 46 proc. apklaustųjų teigė, kad 80–100 proc. plėtrai reikalingų lėšų gaus iš vidaus išteklių. Palyginti su praėjusiu pusmečiu, ši dalis padidėjo 2 proc. punktais, o per metus ūgtelėjo beveik 10 proc. p. Dažniausiai veiklą finansuoti vidaus ištekliais planavo statybų, o rečiausiai – prekybos veiklą vykdančios įmonės. Tikėtina, kad tokias tendencijas lemia dėl didesnės verslo rizikos menkesnės statybos įmonių galimybės gauti išorinį finansavimą. Tarp išorinių finansavimosi šaltinių ir toliau populiariausios yra bankų paskolos ir panašu, kad artimiausiu metu jų svarba alternatyvių šaltinių atžvilgiu tik didės. Apklausos duomenimis, bankų paskolomis naudojasi arba ketina pradėti naudotis 53 proc. visų apklaustųjų, t. y. 9 proc. p. daugiau nei prieš pusmetį.

Nors įmonės teigia, kad bankų taikomos finansavimo sąlygos beveik nesikeitė, atmestų paraiškų gauti kreditą skaičius pastebimai padidėjo. Kaip ir prieš pusmetį, beveik 48 proc. apklausoje dalyvavusių įmonių nurodė, kad skolinimas verslui yra visiškai ar iš dalies apribotas (pvz., respondento netenkina bankų siūlomos finansavimo sąlygos). Labiausiai sąlygų sugriežtėjimą teigė pajutusios mažos ir statybų veiklą vykdančios įmonės. Kita vertus, nors įmonių, nepatenkintų esamomis finansavimo sąlygomis, dalis nekinta, atmestų prašymų dėl naujo kredito suteikimo ar esamų kredito sąlygų keitimo dalis toliau sparčiai didėja. Apklausos duomenys rodo, kad per pusmetį ši dalis ūgtelėjo beveik 12 proc. p. (iki 34 %), o per metus –19 proc. p. Kaip ir anksčiau, dažniausiai buvo atmetami mažų ir prekybos veiklą vykdančių įmonių prašymai. Dažniausiai prašymai buvo atmetami dėl prastos įmonių finansinės būklės (šiek tiek daugiau nei trečdalis visų atmestų prašymų). Tokie apklausos rezultatai rodo, kad nors bankai iš esmės finansavimo sąlygų negriežtina, atmestų prašymų dalis gausėja, nes tarp besikreipiančių dėl finansavimo didėja aukštesnė kredito riziką turinčių klientų dalis.

Apklausoje dalyvavusių įmonių nuomone, dėl darbuotojų trūkumo įtampa Lietuvos darbo rinkoje ir toliau didės bei vers kelti atlyginimus, tačiau atlyginimų didinimą, kaip su darbuotojų trūkumu susijusios problemos sprendimo būdą, ateityje ketina rinktis mažiau įmonių. Beveik pusė apklaustųjų nurodė, kad darbuotojų trūkumas yra pagrindinė darbo užmokesčio didėjimą lėmusi priežastis. Panaši dalis manė, kad tai vers didinti atlyginimus ir per artimiausią pusmetį. Kita vertus, nors per pirmąjį 2018 m. pusmetį atlyginimus didino kiek daugiau nei pusė (57 %) apklaustų įmonių, palyginti su praėjusiu pusmečiu, ši dalis šiek tiek sumažėjo (3 proc. p.). Įmonių, kurios planuoja darbo užmokestį didinti per artimiausią pusmetį, dalis sumažėjo 7 proc. p. (iki 43 %). Tai gali būti signalas, kad vis mažesnė įmonių dalis įtampą darbo rinkoje planuoja slopinti didindamos atlyginimus.

Įmonėms didinti darbo užmokestį taps vis sunkiau, nes nemaža jų dalis susiduria su finansinių išteklių trūkumu. Apklausos duomenimis, su lėšų atlyginimams didinti trūkumo problema teigė susidūrusios daugiau nei pusė apklaustų įmonių (55 %, t. y. 5 proc. p. daugiau nei prieš pusmetį). Tokį trūkumą ypač dažnai pabrėžė statybų veiklą vykdančios įmonės (67 %). Įtampą darbo rinkoje ir toliau ketinama mažinti pasitelkiant darbuotojus iš užsienio šalių. Kaip ir prieš pusmetį, apie 10 proc. apklaustųjų nurodė, kad yra įdarbinusios užsieniečių, o įmonių, planuojančių didinti tokių darbuotojų skaičių ateityje, dalis beveik nepasikeitė ir siekė 14 proc. Aktyviausiai iš užsienio atvykusia darbo jėga planuoja remtis didelės ir statybos veiklą vykdančios įmonės.

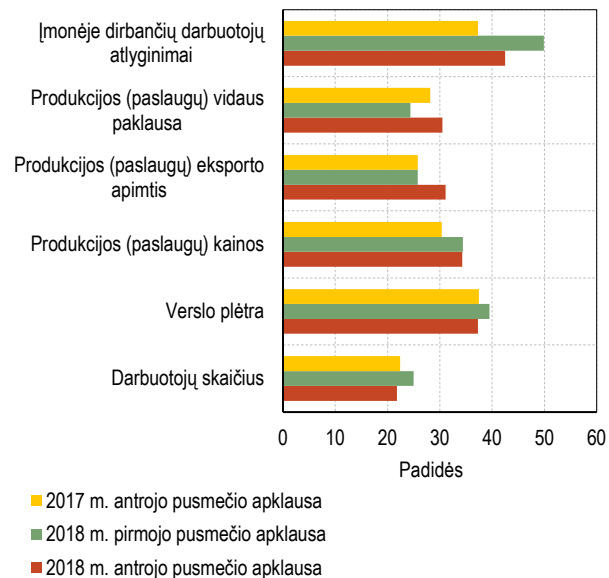
Įmonių prognozės dėl produkcijos (paslaugų) kainų kaitos per pusmetį reikšmingai nepasikeitė, tačiau vis daugiau optimizmo požymių atsiranda dėl išorės ir vidaus paklausos. Šiek tiek daugiau negu trečdalis įmonių teigė, kad per artimiausius dvylika mėnesių planuoja didinti savo produkcijos (paslaugų) kainas. Panaši dalis įmonių tokių ketinimų turėjo ir prieš pusmetį. Kita vertus, pagausėjo respondentų, numatančių paklausos padidėjimą. Pavyzdžiui, eksporto augimo tendencijas įžvelgia 31 proc. apklaustų įmonių, t. y. 5 proc. p. daugiau nei prieš pusmetį. Panaši dalis tikisi, kad ūgtels ir vidaus paklausa (6 proc. p. daugiau nei prieš pusmetį). Teigiamais lūkesčiais dėl eksporto augimo ypač išsiskyrė pramonės įmonės (46 %), o vidaus paklausos padidėjimą, kaip ir galima tikėtis, dažniausiai prognozavo paslaugų sektoriuje veikiančios įmonės (32 %).

Verslo plėtrą planuojančių įmonių dalis per pusmetį beveik nepasikeitė. Apklausos duomenimis, per artimiausius šešis mėnesius verslo plėtrą planuoja apie 37 proc. įmonių (prieš pusmetį ši dalis sudarė 40 %). Dažniausiai investicijas planavo pramonės įmonės (45 %). Šiek tiek daugiau nei trečdalis plėtrą planuojančių įmonių nurodė, kad investuos į įrenginių atnaujinimą. Palyginti su praėjusiu pusmečiu, tokių įmonių dalis pastebimai sumažėjo (9 proc. p.). Šiek tiek padidėjo statybos įmonių, kurios ketina investuoti į gyvenamųjų namų statybą, dalis (nuo 10 iki 12 %). Kaip ir anksčiau, investicijų aktyvumą labiausiai slopino nepalankūs lūkesčiai dėl ateities perspektyvų. Šią priežastį išskyrė daugiau nei pusė mažų įmonių (54 %), o stambių įmonių segmente taip manančiųjų buvo gerokai mažiau (29 %). Be neigiamų lūkesčių, didelės įmonės kaip trukdžius dažnai minėjo darbuotojų trūkumą ir neišnaudojamus esamus gamybos pajėgumus (26 %).

PAGRINDINIAI PAVEIKSLAI

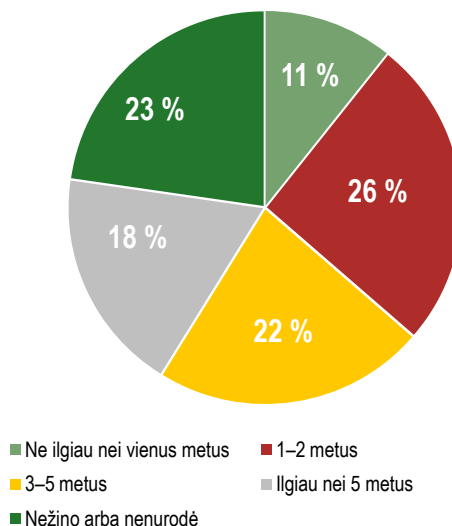
Gausėja paklausos augimą prognozuojančių įmonių

Atlyginimų, kainų ir kitų veiksnių didėjimą prognozuojančių įmonių dalis (% , palyginti su visais apklaustaisiais)



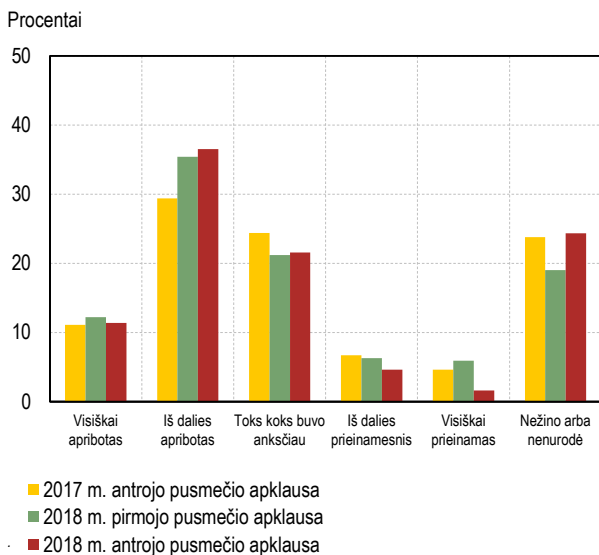
Šiek tiek daugiau nei trečdalis įmonių prognozuoja ilgalaikį atlyginimų augimą

Tolesnio spartaus atlyginimų didėjimo trukmės prognozė (% , palyginti su visais apklaustaisiais)



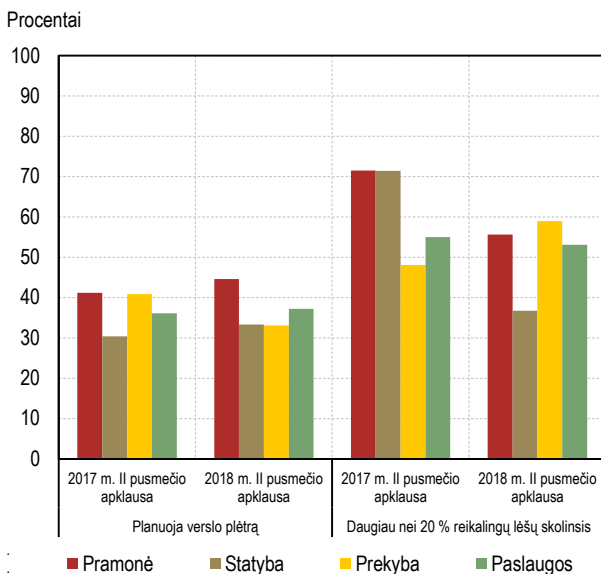
Verslo skolinimosi iš bankų galimybės iš esmės nesikeitė

Verslui teikiamų paskolų prieinamumo vertinimas (% , palyginti su visais apklaustaisiais)



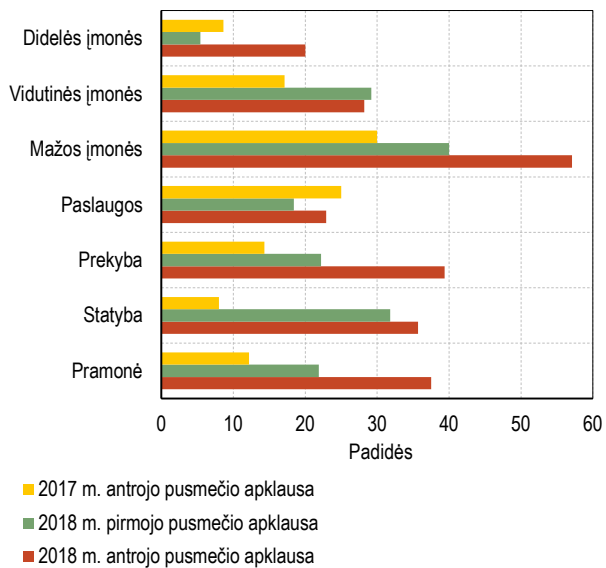
Aktyviausiai ketina skolintis prekybos veiklą vykdančios įmonės

Verslo plėtrą planuojančių įmonių dalis (% , palyginti su visais apklaustaisiais) ir skolintis verslo plėtrai planuojančių įmonių dalis (% , palyginti su visomis verslo plėtrą planuojančiomis įmonėmis)



Nors skolinimo sąlygos negriežtėjo, atmestų paraiškų skaičius didėjo

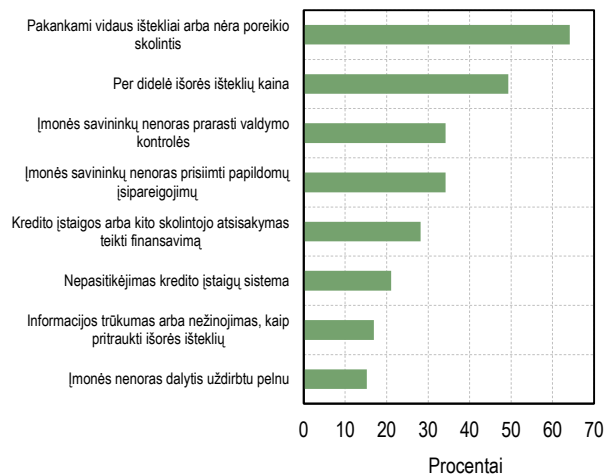
Atmestų paraiškų dalis (%), palyginti su visais besikreipusiais dėl naujos paskolos suteikimo ar esamos paskolos sąlygų keitimo)



Pakankami vidaus ištekliai yra pagrindinė sprendimo nesiskolinti priežastis

Labai didelės svarbos veiksniai, lėmę vidaus finansavimosi pasirinkimą (%), palyginti su visais apklaustaisiais*)

Procentai



Pastaba*: iš viso į šį klausimą atsakė 479 įmonės iš 501.