

LIETUVOS
BANKAS
Mėnesinis
biuletenis

1997 6

THE BANK OF
LITHUANIA
Monthly
bulletin



Sutartiniai ženklai Symbols and Conventions

Santrumpos Abbreviations

"-"	Reiškinio (rodiklio) atitinkamu laikotarpiu nebuvo <i>Category not applicable</i>
"0.0"	Rodiklio dydis yra mažesnis už 0.05 <i>Magnitude less than 0.05</i>
"..."	Nėra duomenų, nors reiškinys (rodiklis) atitinkamu laikotarpiu buvo <i>Data not available</i>
"**"	Išankstiniai arba apskaičiuoti duomenys <i>Provisional, preliminary or estimated figure</i>
".."	Nurodo laikotarpį tarp metų ar mėnesių (pvz., 1992-1993, sausio-balandžio mėn., 3-6 mėn.), pažymint jo pradžią ir pabaigą <i>Between years or months (e.g., 1992-93, January-April or 3-6 months) indicates the years or months covered, including the beginning and ending years or months</i>

LB	Lietuvos bankas <i>The Bank of Lithuania</i>
Lt LTL	Litas
ct	Centai <i>Lithuanian cents</i>
VVP T-bills	Vyriausybės vertybiniai popieriai <i>Treasury bills</i>

Pasaulio šalių valiutos Foreign Currencies

IEP	Airijos svarai sterlingų <i>Irish pounds sterling</i>	JPY	Japonijos jenos <i>Japanese yen</i>	SGD	Singapūro doleriai <i>Singapore dollars</i>
GBP	Didžiosios Britanijos svarai sterlingų <i>Pounds sterling</i>	USD	JAV doleriai <i>United States dollars</i>	SKK	Slovakijos kronos <i>Slovakian koruny</i>
AMD	Armėnijos dramai <i>Armenian drams</i>	YUN	Jugoslavijos dinarai <i>Yugoslav dinars</i>	SIT	Slovėnijos tolarai <i>Slovenian tolaras</i>
AUD	Australijos doleriai <i>Australian dollars</i>	CAD	Kanados doleriai <i>Canadian dollars</i>	FIM	Suomijos markės <i>Finnish markka</i>
ATS	Austrijos šilingai <i>Austrian schillings</i>	KZT	Kazachstano tangės <i>Kazakhstan tenges</i>	SEK	Švedijos kronos <i>Swedish kronor</i>
AZM	Azerbaidžano manatai <i>Azerbaijan manat</i>	CNY	Kinijos juaniai <i>Chinese yuan</i>	CHF	Šveicarijos frankai <i>Swiss francs</i>
BYB	Baltarusijos rubliai <i>Belarus roubles</i>	CYP	Kipro svarai <i>Cyprus pounds</i>	TJR	Tadžikijos rubliai <i>Tadzhikistan roubles</i>
BEF	Belgijos frankai <i>Belgian francs</i>	KGS	Kirgizstano somai <i>Kyrgyzstan soms</i>	THB	Tailando batai <i>Thai baht</i>
BRL	Brazilijos realai <i>Brazilian reals</i>	HRK	Kroatijos kunos <i>Croatian kuna</i>	TWD	Taivano doleriai <i>Taiwan dollars</i>
BGL	Bulgarijos leva <i>Bulgarian leva</i>	LVL	Latvijos latai <i>Latvian lats</i>	TRL	Turkijos liros <i>Turkish liras</i>
CZK	Čekijos kronos <i>Czech koruny</i>	PLN	Lenkijos zlotai <i>Polish zlotys</i>	TMM	Turkmenijos manatai <i>Turkmenistan manats</i>
DKK	Danijos kronos <i>Danish kroner</i>	MTL	Maltos liros <i>Maltese liri</i>	UAH	Ukrainos grivinos <i>Ukrainian hryvnia</i>
XEU	Europos piniginiai vienetai (ECU) <i>European currency units</i>	MDL	Moldovos lėjos <i>Moldovian lei</i>	UZS	Uzbekistano sumai <i>Uzbekistan sums</i>
EEK	Estijos kronos <i>Estonian kroons</i>	NOK	Norvegijos kronos <i>Norwegian kroner</i>	VEB	Venesuelos bolivariai <i>Venezuelan bolivares</i>
GRD	Graikijos drachmos <i>Greek drachmas</i>	NLG	Olandijos guldenai <i>Netherlands guilders</i>	HUF	Vengrijos forintai <i>Hungarian forint</i>
GEL	Gruzijos lariai <i>Georgian lari</i>	ZAR	PAR randai <i>South African rand</i>	DEM	Vokietijos markės <i>Deutsche mark</i>
HKD	Honkongo doleriai <i>Hong Kong dollars</i>	KRW	Pietų Korėjos vonai <i>Korean won</i>		
INR	Indijos rupijos <i>Indian rupees</i>	PTE	Portugalijos eskudai <i>Portuguese escudos</i>		
ISK	Islandijos kronos <i>Icelandic kronur</i>	FRF	Prancūzijos frankai <i>French francs</i>		
ESP	Ispanijos pesetos <i>Spanish pesetas</i>	ROL	Rumunijos lėjos <i>Romanian lei</i>		
ITL	Italijos liros <i>Italian lire</i>	RUR	Rusijos rubliai <i>Russian roubles</i>		
ILS	Izraelio šekeliai <i>Israeli sheqalim</i>	XDR	Specialiųjų skolinimosi teise pavadintas apskaitos vienetas, penkių pagrindinių pasaulio valiutų "krepšelis" (SST) <i>Special drawing rights (SDRs)</i>		
AED	JAE dirhamai <i>U.A.E. dirhams</i>				

TURINYS

CONTENTS



Trumpa apžvalga	4	Brief Review - June, 1997	7
Lietuvos banko balansas	10	Balance Sheet of the Bank of Lithuania	10
Lietuvos banko aktyvų struktūra	11	Structure of Assets of the Bank of Lithuania	11
Lietuvos banko įsipareigojimų struktūra	11	Structure of Liabilities of the Bank of Lithuania	11
Lietuvos banko užsienio turtas	12	Foreign Assets of the Bank of Lithuania	12
Lietuvos banko oficialiosios atsargos	13	Official Reserves of the Bank of Lithuania	13
Pinigų atsarga	14	Reserve Money	14
Pinigų kiekis	15	Money Supply	15
Pinigų elementų struktūra	15	Structure of Monetary Aggregates	15
Pinigų kiekio ir pinigų atsargos kaita	16	Development of Money Supply and Reserve Money	16
Pinigų elementų ir pinigų multiplikatoriaus kaita	17	Development of Monetary Aggregates and Money Multiplier	17
Vyriausybės vertybiniai popieriai	18	Treasury Bills	18
Vyriausybės vertybinių popierių emisija ir paklausa aukcionuose	18	Issue and Demand of Treasury Bills in the Auctions	18
Vyriausybės vertybinių popierių apyvarta NVPB	19	Turnover of Treasury Bills on the National Stock Exchange of Lithuania	19
Vyriausybės vertybinių popierių vidutinis pajamingumas	19	Average Profit-Yielding Capacity of Treasury Bills	19
Lietuvos banko išleista ir išimta grynųjų pinigų	20	The Bank of Lithuania's Currency Issue and Withdrawal	20
Banknotai apyvartoje	21	Bank-notes in Circulation	21
Monetos apyvartoje	22	Coins in Circulation	22
Pagrindiniai veikiančių komercinių bankų veiklos rodikliai	23	Main Indicators of Operating Commercial Banks Activities	23
Rezidentų terminuotieji indėliai	25	Resident Time Deposits	25
Terminuotųjų indėlių kaita	26	Development of Time Deposits	26
Indėliai	27	Deposits	27
Indėlių struktūra	28	Structure of Deposits	28
Indėlių kaita	29	Development of Deposits	29
Gyventojų indėliai	30	Private Household Deposits	30
Gyventojų indėlių struktūra	31	Structure of Private Household Deposits	31
Gyventojų indėlių kaita	32	Development of Private Household Deposits	32
Paskolos rezidentams	33	Loans to Residents	33
Paskolų kaita	34	Development of Loans	34
Paskolos	35	Loans	35
Paskolų struktūra	36	Structure of Loans	36
Paskolų kaita	37	Development of Loans	37
Tarpbankinės paskolos litais	38	Inter-bank Loans in Litas	38
Rezidentų indėlių vidutinės metų palūkanų normos	39	Average Annual Interest Rates on Resident Deposits	39
Paskolų rezidentams vidutinės metų palūkanų normos	40	Average Annual Interest Rates on Loans to Residents	40
Terminuotųjų indėlių ir paskolų vidutinės metų palūkanų normos	41	Average Annual Interest Rates on Time Deposits and Loans	41
Vyriausybės vertybinių popierių ir rezidentų indėlių bei paskolų litais vidutinės metų palūkanų normos	42	Average Annual Interest Rates on Treasury Bills and on Resident Deposits and Loans in Litas	42
Tarpbankinių paskolų metų palūkanų normos	43	Annual Interest Rates on Inter-bank Loans	43
Rezidentų trumpalaikių indėlių ir paskolų vidutinės metų palūkanų normos 1997 m.	44	Average Annual Interest Rates on Resident Short-term Deposits and Loans in 1997	44
Rezidentų ilgalaikių indėlių ir paskolų vidutinės metų palūkanų normos 1997 m.	45	Average Annual Interest Rates on Resident Long-term Deposits and Loans in 1997	45
Oficialūs užsienio valiutų santykiai	46	Official Foreign Exchange Rates	46
Kai kurie šalies ekonominės raidos rodikliai	52	Some Economic Indicators	52
Kainų ir darbo užmokesčio kaita	53	Development of Prices and Earnings	53

Trumpa apžvalga

1997 m. birželio pabaigoje LB **turtas** siekė 4185,0 mln. litų, iš jų užsienio turtas - 3766,1 mln. litų arba beveik 90 procentų. Per mėnesį užsienio turtas padidėjo 6,4 procento - daugiau negu bet kurį kitą šių metų mėnesį.

Konvertuojamosios valiutos sudarė 91,3 procento užsienio turto. Per mėnesį jų kiekis padidėjo 5,7 procento. Kaip ir ankstesniais mėnesiais, didžiąją konvertuojamųjų valiutų dalį sudarė investicijos į užsienio vertybinius popierius, terminuotieji indėliai užsienio bankuose ir atpirkimo sandoriai.

Aukso atsarga per mėnesį nepakito, tačiau jos dalis užsienio turte sumažėjo nuo 7 procentų gegužės pabaigoje iki 6,6 procento birželio pabaigoje.

Nekonvertuojamųjų valiutų kiekis, gerokai sumažėjęs gegužės mėn., nagrinėjamu laikotarpiu nepasikeitė ir birželio pabaigoje sudarė tik nežymią LB užsienio turto dalį.

LB akcijų tarptautinėse organizacijose dalis LB užsienio turte birželio pabaigoje buvo 0,2 procento.

Specialiųjų skolinimo teisių lėšų per mėnesį padaugėjo daugiau negu du kartus, ir jų dalis LB užsienio turte nuo 1,0 procento gegužės pabaigoje padidėjo iki 2 procentų birželio pabaigoje.

LB oficialiosios atsargos per mėnesį padidėjo 56,3 mln. JAV dolerių (6,4%). Birželio pabaigoje jos prilygo 939,6 mln. JAV dolerių.

Birželio pabaigoje pretenzijos komerciniams bankams sudarė 3,6 procento LB turto. Beveik visos pretenzijos - tikslinės paskolos litais ir užsienio valiutomis bei paskolos komercinių bankų likvidumui palaikyti; nedidelė pretenzijų dalis - LB indėliai kituose bankuose. Per mėnesį šiek tiek padaugėjo tikslinių paskolų litais, bet sumažėjo paskolų komercinių bankų likvidumui palaikyti.

Neklasifikuotojo turto per mėnesį sumažėjo, birželio pabaigoje jis sudarė 6,2 procento LB turto.

Birželio pabaigoje, kaip ir anksčiau, didžiausią LB **įsipareigojimų** dalį (67,0%) sudarė pinigų atsarga.

Įsipareigojimų užsieniui dalis - 12,3 procento visų LB įsipareigojimų. Didžiausia įsipareigojimų užsieniui dalis (99,5%) - TVF paskolos. Per mėnesį įsipareigojimai užsieniui padidėjo 2,2 procento.

Centrinės Vyriausybės indėlių suma per mėnesį išaugo 1,3 karto, jų dalis LB įsipareigojimuose padidėjo nuo 3,4 procento gegužės pabaigoje iki 4,3 procento birželio pabaigoje. Užsienio paskolos sudarė 40,2 procento, terminuotieji indėliai ir indėliai užsienio valiutomis - 33,1 procento, indėliai iki pareikalavimo, lėšos tiksliniuose fonduose ir sąskaitose - 26,7 procento Centrinės Vyriausybės indėlių. Vyriausybės užsienio skola per mėnesį beveik ketvirtadaliu sumažėjo, o terminuotųjų indėlių ir indėlių užsienio valiutomis suma padidėjo daugiau kaip 9 kartus.

Užsienio paramos fondų lėšos per mėnesį šiek tiek sumažėjo ir birželio pabaigoje sudarė 0,9 procento LB įsipareigojimų.

Įsipareigojimai komerciniams bankams per mėnesį padidėjo beveik 1,4 karto, bet jų dalis LB įsipareigojimuose buvo tik 0,8 procento.

Panašiu mastu padidėjo ir nebankinių finansinių institucijų indėliai, bet jų dalis LB įsipareigojimuose, kaip ir ankstesnį mėnesį, - tik 0,4 procento.

Privataus sektoriaus indėliai ir Vyriausybės skolinamos lėšos tradiciškai sudarė nedidelę LB įsipareigojimų dalį.

Kapitalo sąskaitos per mėnesį padidėjo nežymiai, birželio pabaigoje jos sudarė 11,5 procento visų LB įsipareigojimų.

Neklasifikuotųjų įsipareigojimų suma nagrinėjamu laikotarpiu truputį sumažėjo, birželio pabaigoje jų dalis LB įsipareigojimuose buvo 2,7 procento.

Pinigų atsarga per mėnesį padidėjo 5,7 procento. Birželio pabaigoje LB išleisti į apyvartą gryniesi pinigai sudarė 81 procentą, komercinių bankų indėliai LB - 19 procentų pinigų atsargos. Išleistų į apyvartą grynujų pinigų per mėnesį padaugėjo 8,6 procento, o komercinių bankų indėlių LB sumažėjo 5 procentais.

Lėšos tarpbankinių mokėjimų sąskaitose sudarė 72,8, privalomosios atsargos konvertuojamosiomis valiutomis - 27,0, tiksliniai indėliai - 0,2 procento komercinių bankų indėlių LB. Per mėnesį lėšų tarpbankinių mokėjimų sąskaitose sumažėjo 7 procentais, o privalomosios atsargos padidėjo 1,6 procento.

Birželio mėn. LB išleido į apyvartą 405,9, išėmė iš apyvartos 237,7 mln. litų. Mėnesio pabaigoje LB išleistų į apyvartą pinigų buvo 2271,3 mln. litų, iš jų apyvartoje - 2161,0 mln. litų (95,1%), komercinių bankų kasose - 110,3 mln. litų (4,9%).

Pinigų kiekis (P2) per mėnesį padidėjo 3,2 procento ir birželio pabaigoje buvo 6,3 mlrd. litų. Indėliai sudarė 65,8 procento pinigų kiekio, iš jų indėliai iki pareikalavimo 28,8, indėliai užsienio valiutomis - 27,4, terminuotieji indėliai - 9,6 procento.

Pinigai apyvartoje sudarė 34,2 procento pinigų kiekio. Per mėnesį jų suma padidėjo 7,4 procento.

Pinigų multiplikatorius birželio pabaigoje, kaip ir gegužės mėn., buvo 2,3.

Birželio mėn. buvo surengti 9 **Vyriausybės vertybinių popierių (VVP) aukcionai**. Juose parduota VVP (nominaliąja verte) už 345,0 mln. litų. VVP paklausa aukcionuose buvo patenkinta 55 procentais.

VVP, kurių trukmė 3 mėn., vidutinė palūkanų norma sumažėjo nuo 9,24 procento gegužės mėn. iki 8,99 procento birželio mėn., VVP, kurių trukmė 6 mėn., - atitinkamai nuo 9,84 iki 9,01 procento.

Birželio mėn. komerciniai bankai priėmė rezidentų terminuotųjų **indėlių** litais - 142,0 mln., užsienio valiutomis - 233,5 mln. litų. Palyginti su ankstesniu mėnesiu terminuotųjų indėlių litais birželio mėn. priimta mažiau, o užsienio valiutomis - daugiau. Populiariausias indėlių litais ir užsienio valiutomis laikymo bankuose laikotarpis - 1-3 mėn.

Birželio pabaigoje komerciniuose bankuose buvo 5627,8 mln. litų indėlių, iš jų litais - 3208,6, užsienio valiutomis - 2419,2 mln. litų. Indėliai iki pareikalavimo sudarė 61,5, terminuotieji indėliai - 38,5 procento visų indėlių litais ir užsienio valiutomis. Per mėnesį indėlių iki pareikalavimo nežymiai padaugėjo, o terminuotųjų - 0,2 procento sumažėjo.

Gyventojai birželio pabaigoje komerciniuose bankuose laikė 2087,9 mln. litų indėlių, iš jų litais - 1009,4, užsienio valiutomis - 1078,5 mln. litų. Per mėnesį gyventojų indėlių litais padaugėjo 0,9, užsienio valiutomis - 2,0 procento. Indėliai iki pareikalavimo

sudarė 32,2, terminuotieji indėliai - 67,8 procento gyventojų indėlių litais ir užsienio valiutomis.

Birželio mėn. komerciniai bankai suteikė rezidentams **paskolų** litais 190,2, užsienio valiutomis - 111,0 mln. litų. Per mėnesį paskolų litais suteikta daugiau, o užsienio valiutomis - gerokai mažiau. Daugiausia paskolų litais ir užsienio valiutomis suteikta 6-12 mėn. laikotarpiui.

Birželio pabaigoje komerciniai bankai buvo suteikę 4287,5 mln. litų paskolų, iš jų trumpalaikių - 2617,6 mln. litų (61,1%), ilgalaikių - 1669,9 mln. litų (38,9%). Per mėnesį trumpalaikių paskolų šiek tiek sumažėjo, o ilgalaikių - padaugėjo 2,9 procento.

Birželio mėn. suteikta **tarpbankinių paskolų** užsienio valiutomis už 1,6 mln. litų. Per mėnesį tarpbankinių paskolų užsienio valiutomis sumažėjo, o litais - nebuvo.

Vidutinės birželio mėn. palūkanos už terminuotuosius indėlius, priimtus litais, buvo 0,7 procento, už indėlius iki pareikalavimo - 0,2 procento. Per mėnesį sumažėjo palūkanos už visus litais priimtus terminuotuosius indėlius.

Vidutinės mėnesio palūkanos už terminuotuosius indėlius, priimtus užsienio užsienio valiutomis, buvo 0,5 procento, už indėlius iki pareikalavimo - 0,1 procento, tai atitinkamai 0,2 ir 0,1 punkto mažiau negu už indėlius litais. Per mėnesį sumažėjo palūkanos už visus terminuotuosius indėlius užsienio valiutomis, išskyrus priimtus 3-6 mėn. ir ilgiau kaip 2 metams.

Didžiausios palūkanos buvo už indėlius litais ir užsienio valiutomis, priimtus ilgiau kaip 2 metams.

Vidutinės birželio mėn. palūkanos už visus litais ir užsienio valiutomis priimtus terminuotuosius indėlius buvo didesnės už infliaciją.

Vidutinės mėnesio palūkanos už litais suteiktas komercinių bankų paskolas buvo 1,3 procento, tai 0,6 punkto daugiau negu už priimtus terminuotuosius indėlius. Per mėnesį palūkanos už litais suteiktas paskolas, išskyrus paskolas iki 1 mėn., sumažėjo.

Vidutinės birželio mėn. palūkanos už užsienio valiutomis suteiktas paskolas buvo 1,0 procento, tai

0,5 punkto daugiau negu už priimtus terminuotuosius indėlius. Per mėnesį padidėjo palūkanos už paskolas užsienio valiutomis, suteiktas iki 1 mėn., 1-3 mėn., 1-5 metams ir ilgiau kaip 5 metams.

Didžiausios palūkanos buvo už paskolas litais ir užsienio valiutomis, suteiktas iki 1 mėn. laikotarpiui.

Vidutinės birželio mėn. palūkanos už visas litais ir užsienio valiutomis suteiktas paskolas buvo didesnės už infliaciją.



At the end of June 1997, the **assets** of the Bank of Lithuania (LB) amounted to LTL 4185.0 million of which LTL 3766.1 million (almost 90%) were foreign assets. During the last month, the amount of foreign assets increased by 6.4 per cent. This is the largest increase in foreign assets this year.

Convertible currency made up 91.3 per cent of foreign assets, the amount of which grew up during June by 5.7 per cent. At the end of the reporting month, investment into foreign securities, time deposits with foreign banks and repurchase agreements made up the largest part of convertible currency.

The amount of gold reserves did not change during the month. However, the share of the latter in the total of foreign assets dropped from 7 per cent at the end of May to 6.6 per cent at the end of June.

The amount of inconvertible currencies which decreased considerably over May, remained unchanged in June and accounted only for a small part of foreign assets of the LB by the end of this month.

The shares with international organisations made up 0.2 per cent of the LB foreign assets at the end of June.

Holdings of SDRs grew up more than twice during the month under review, and their portion in the foreign assets increased from one per cent at the end of May to two per cent by the end of June.

Official reserves of the LB accelerated during the last month by USD 56.3 million (6.4%). By the end of June, they totalled USD 939.6 million.

At the end of June, claims on commercial banks accounted for 3.6 per cent of the LB assets. Nearly all claims were target loans in Litas and foreign exchange to commercial banks and loans for the maintenance of commercial banks' liquidity, while deposits of the Bank of Lithuania with other banks made up only a very small part of claims on commercial banks. During the month under review, target loans in foreign currency increased slightly while the amount of loans for the maintenance of commercial banks' liquidity saw a decrease.

During the last month, the total of unclassified assets decreased insignificantly. By the end of June, the latter accounted for 6.2 per cent of the LB assets.

At the end of June, as well as previous periods, the largest share of the **liabilities** of the Bank of Lithuania (67.0%) was reserve money.

Foreign liabilities which rose by 2.2 per cent during June, made up 12.3 per cent of the total liabilities of the LB. The IMF loans came to 99.5 per cent of foreign liabilities.

The total of Central Government deposits accelerated by the factor of 1.3 during the last month. Its part in the liabilities of the LB went up from 3.4 per cent at the end of May to 4.3 per cent at the end of June. Foreign loans totalled 40.2 per cent, time and foreign currency deposits accounted for 33.1 per cent, the sum of demand deposits, special funds and accounts made up 26.7 per cent of the Central Government deposits. Foreign debt of the Government dropped nearly by one fourth during the month under review, while amounts of time and foreign currency deposits grew up more than 9 times.

Counterpart funds saw a slight decrease and, by the end of June, accounted for 0.9 per cent of the LB liabilities.

Liabilities to commercial banks grew up by the factor of almost 1.4 over the last month. Nevertheless, their part in the liabilities of the LB was only 0.8 per cent.

Deposits of non-monetary financial institutions increased to a similar extent as liabilities to commercial banks, but their portion in the LB liabilities remained the same as by the end of May, i.e., only 0.4 per cent.

Private sector deposits and Government lending funds made up traditionally a small part of the liabilities of the Bank of Lithuania.

Capital accounts went up inconsiderably during the month under review. They accounted for 11.5 per cent of the LB liabilities by the end of June.

The total of unclassified liabilities saw a slight decrease during the last month. By the end of June, unclassified liabilities made up 2.7 per cent of the LB liabilities.

The amount of **reserve money** increased by 5.7 per cent during the month under review. At the end of June, 81 per cent of reserve money was currency outside the

LB, and another 19 per cent were commercial banks' deposits with the LB. Over the last month, the amount of currency outside the Bank of Lithuania rose by 8.6 per cent, whereas deposits of commercial banks with the LB decreased by 5 per cent.

Commercial banks' deposits with the LB consisted of funds on interbank payments accounts (72.8%), required reserves in convertible currency (27.0%), and special deposits (0.2%). Over the last month, the amount of funds on interbank payments accounts dropped by 7 per cent, while the total of required reserves increased by 1.6 per cent.

In June, the Bank of Lithuania **put into circulation** LTL 405.9 million and withdrew from circulation LTL 237.7 million. At the end of month, the total amount of currency outside the LB was equal to LTL 2271.3 million of which LTL 2161.0 million (95.1%) were in circulation and another LTL 110.3 million (4.9%) was cash at the commercial banks cashier's offices.

Over the month under review, the **money supply** (M2) increased by 3.2 per cent and amounted to LTL 6.3 billion by the end of June. Deposits made up the largest part (65.8%) of the money supply where demand deposits accounted for 28.8 per cent, foreign currency deposits equalled 27.4 per cent, and time deposits made up 9.6 per cent.

Currency in circulation accounted for 34.2 per cent of the money supply. It grew up by 7.4 per cent during the last month.

Money multiplier remained the same as at the end of June and was equal to 2.3.

In June, **9 auctions of the Treasury bills** were organised. The amount of the Treasury bills sold (at the face value) totalled LTL 345.0 million. The demand of the Treasury bills was met by 55 per cent.

The average yield on the Treasury bills with the maturity of 3 months decreased from 9.24 per cent in May to 8.99 per cent in June. The average yield on T-bills with the maturity of 6 months declined from 9.84 per cent to 9.01 per cent, respectively.

In June, commercial banks received resident time **deposits** in Litas - LTL142.0 million, in foreign currency - LTL

233.5 million. Compared to the previous month, the amounts of time deposits received in national currency saw a decline, whereas the totals of the named deposits in foreign exchange increased slightly. The maturity of the largest part of deposits received both in national currency and foreign currency is one to three months.

At the end of June, deposits with commercial banks totalled LTL 5627.8 million of which LTL 3208.6 million were in national currency and another LTL 2419.2 million were in foreign exchange. Demand deposits made up 61.5 per cent and time deposits accounted for 38.5 per cent of the total deposits in Litas and foreign currency. Over the last month, the amount of demand deposits saw a slight increase while the sum of time deposits declined by 0.2 per cent.

By the end of June, deposits of private households amounted to LTL 2087.9 million of which LTL 1009.4 million were deposits in national currency and LTL 1078.5 million deposits in foreign exchange. Over the month under review, private household deposits in Litas increased by 0.9 per cent and those in foreign currency rose by 2.0 per cent. Demand deposits made up 32.2 per cent and time deposits accounted for 67.8 per cent of the sum of private household deposits in national currency and foreign exchange.

In June, the amount of **loans** granted to residents by commercial banks in Litas equalled LTL 190.2 million and that in foreign currency totalled LTL 111.0 million. During the last month, the amount of loans granted in national currency saw an increase, whereas the sum of loans granted in foreign exchange declined significantly. The most of loans in both national currency and foreign exchange was granted for 6 to 12 months period.

At the end of June, loans of commercial banks totalled LTL 4287.5 million of which short-term loans equalled LTL 2617.6 million (61.1%) and long-term loans amounted to LTL 1669.9 million (38.9%). Over the month, short-term loans saw an inconsiderable decline while the amount of long-term loans rose by 2.9 per cent.

Over the last month, **interbank credits** in foreign exchange amounted to LTL 1.6 million and the named

amount was less than the previous month. There were no interbank credits in national currency in June.

In June, the average monthly **interest** on time deposits in Litas was 0.7 per cent, on demand deposits - 0.2 per cent. Over the month under review, the interest on all time deposits received in national currency saw a decrease.

The average monthly interest on time deposits in foreign currency was 0.5 per cent, on demand deposits - 0.1 per cent or, respectively, by 0.2 and 0.1 percentage points less than interest on corresponding deposits in national currency. During the last month, a decline of interest on all time deposits in foreign exchange was observed, with the exception of deposits received for both 3 to 6 months and over two years.

The highest interest in June was on deposits both in national and foreign currency fixed for over two years.

In June, the average monthly interest on all time deposits received both in Litas and foreign currency was higher than the inflation rate.

The last month, the average monthly interest charged by commercial banks on loans in Litas was 1.3 per cent which was by 0.6 percentage points higher of interest paid on time deposits. In June, the interest on all loans granted in Litas, with the exception of loans with the maturity of up to one month, saw a decrease.

In June, the average interest on loans granted in foreign exchange was 1.0 per cent which was by 0.5 percentage points higher of the interest on time deposits. During the month under review, an increase of interest on loans granted with the maturities of up to one month, one to three months, one to five years, and over five years was registered.

The highest interest was fixed on loans granted both in national currency and foreign exchange with the maturity of up to one month.

In June, the average monthly interest on all loans granted both in Litas and foreign currency was higher than the inflation rate.

Lietuvos banko balansas

Balance Sheet of the Bank of Lithuania

Mln. Lt
LTL million

Laikotarpio pabaigoje End-of-period	Užsienio turtas Foreign assets	Pretenzijos: Claims on:		Neklasifikuotasis turtas Unclassified assets	Iš viso turto Total assets
		privačiam sektoriui private sector	komerciniams bankams commercial banks		
1992 12	999,7	-	270,2	127,7	1 397,6
1993 12	1 904,7	1,4	292,1	972,2	3 170,4
1994 12	2 617,7	5,9	157,0	94,1	2 874,7
1995 03	2 557,2	6,4	146,9	54,9	2 765,3
06	2 435,3	6,5	152,9	142,8	2 737,5
09	2 954,9	12,0	167,7	125,3	3 259,8
12	3 284,7	12,1	168,4	145,8	3 630,2 ¹
1996 03	2 777,9	11,7	187,7	196,6	3 176,1
06	2 945,7	11,1	176,5	246,9	3 380,1
09	3 351,9	10,4	155,6	296,3	3 814,1
12	3 345,1	9,9	145,1	199,7	3 699,8
1997 01	3 180,7	9,7	135,0	206,9	3 532,3
02	3 188,0	9,5	144,7	213,1	3 555,3
03	3 263,7	9,3	161,6	230,2	3 664,8
04	3 375,9	9,1	151,5	240,3	3 776,7
05	3 541,1	9,0	154,9	263,1	3 968,0
06	3 766,1	8,8	152,1	258,1	4 185,0

tesinys
continued

Laikotarpio pabaigoje End-of-period	Pinigų atsarga Reserve money	Įsipareigojimai užsieniui Foreign liabilities	Centrinės Vyriausybės indėliai Central Government deposits	Užsienio paramos fondų lėšos Counterpart funds	Kapitalo sąskaitos Capital accounts	Neklasifikuotieji įsipareigojimai Unclassified liabilities	Iš viso įsipareigojimų Total liabilities
1992 12	413,7	491,0	17,2	-	372,4	103,3	1 397,6
1993 12	1 116,3	585,2	93,1	-	1 167,9	208,0	3 170,4
1994 12	1 802,2	526,6	45,1	14,7	413,7	66,2	2 874,7 ²
1995 03	1 723,4	556,3	25,7	16,7	416,7	20,1	2 765,3
06	1 859,4	459,9	22,9	16,5	323,2	44,5	2 737,5
09	2 162,0	533,2	101,6	16,3	345,9	50,7	3 259,8
12	2 430,7	556,7	111,0	37,5	412,9	27,3	3 630,2
1996 03	1 934,7	534,4	111,6	36,4	433,9	67,6	3 176,1
06	2 211,9	517,0	56,4	35,8	441,6	109,7	3 380,1
09	2 424,5	580,2	101,9	36,1	460,7	171,1	3 814,1
12	2 486,4	533,9	66,1	41,9	514,6	23,9	3 699,8
1997 01	2 319,1	492,2	77,6	40,1	505,9	62,6	3 532,3
02	2 345,1	490,7	91,1	39,1	498,4	53,4	3 555,3
03	2 459,8	474,1	102,8	39,4	472,4	84,8	3 664,8
04	2 525,8	493,4	121,4	38,5	469,1	94,4	3 776,7
05	2 651,9	503,5	135,8	39,1	478,0	118,5	3 968,0
06	2 804,0	514,3	179,4	38,9	481,0	112,5	4 185,0

¹ 1995 m. gruodžio mėn.-1996 m. gegužės mėn. įskaitant pretenzijas Centrinei Vyriausybei.

² Nuo 1994 m. sausio mėn. - įskaitant įsipareigojimus komerciniams bankams, privataus sektoriaus indėlius, Vyriausybės skolinamas lėšas; nuo 1995 m. sausio mėn. - ir įskaitant nebankinių finansinių institucijų indėlius.

¹ December, 1995-May, 1996 including claims on the Central Government.

² From January, 1994 - including liabilities to commercial banks, private sector deposits, and Government lending funds; from January, 1995 - including also non-monetary financial institutions deposits.

Lietuvos banko turto struktūra

Structure of Assets of the Bank of Lithuania

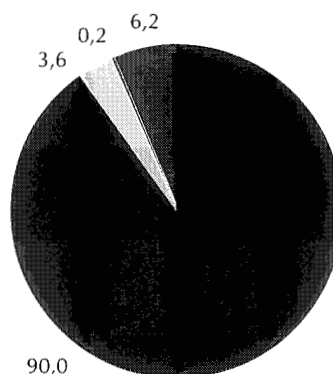
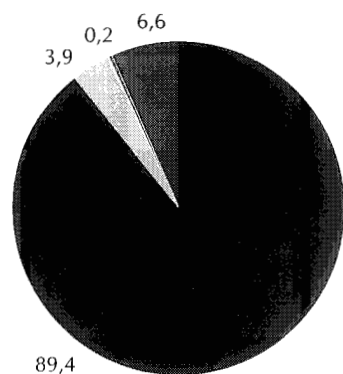


Laikotarpio pabaigoje
End-of-period

Procentai
Per cent

1997 05

1997 06



- Užsienio turtas
Foreign assets
- Pretenzijos komerciniams bankams
Claims on commercial banks

- Kitos pretenzijos
Other claims
- Neklasifikuotasis turtas
Unclassified assets

Lietuvos banko įsipareigojimų struktūra

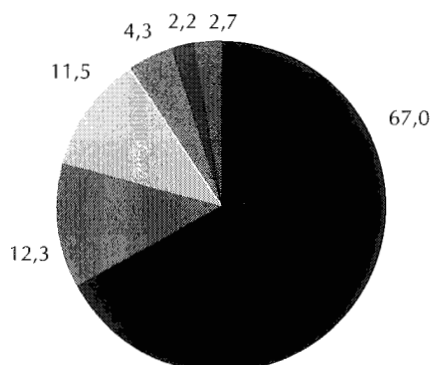
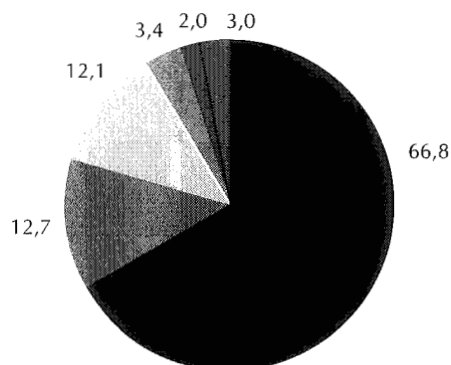
Structure of Liabilities of the Bank of Lithuania

Laikotarpio pabaigoje
End-of-period

Procentai
Per cent

1997 05

1997 06



- Pinigų atsarga
Reserve money
- Įsipareigojimai užsieniui
Foreign liabilities
- Kapitalo sąskaitos
Capital accounts

- Centrinės Vyriausybės indėliai
Central Government deposits
- Kiti įsipareigojimai
Other liabilities
- Neklasifikuotieji įsipareigojimai
Unclassified liabilities

Lietuvos banko užsienio turtas

Foreign Assets of the Bank of Lithuania

Mln. Lt
LTL million

Laikotarpio pabaigoje <i>End-of-period</i>	Iš viso užsienio turto <i>Total foreign assets</i>	Auksas <i>Gold</i>	Konvertuojamosios valiutos <i>Convertible currency</i>	iš jų: <i>o/w:</i>		
				užsienio valiutos (grynieji pinigai) <i>foreign currency (cash)</i>	indėliai iki pareikalavimo užsienio bankuose <i>demand deposits with foreign banks</i>	terminuoti indėliai užsienio bankuose <i>time deposits with foreign banks</i>
1992 12	999,7	234,5	166,8	-	166,8	-
1993 12	1 904,7	241,4	1 073,2	0,7	896,7	0,0
1994 12	2 617,7	247,5	2 041,3	0,8	10,8	1 172,1
1995 03	2 557,2	247,5	1 983,1	0,8	9,5	589,2
06	2 435,3	247,6	2 131,3	1,3	73,0	679,7
09	2 954,9	247,7	2 627,6	1,5	9,8	826,5
12	3 284,7	247,8	2 955,5	5,6	225,0	651,3
1996 03	2 777,9	247,8	2 468,2	14,3	33,9	740,9
06	2 945,7	248,1	2 653,9	3,5	275,2	568,5
09	3 351,9	248,1	3 007,5	6,5	284,4	592,5
12	3 345,1	248,2	3 048,2	5,3	414,9	892,5
1997 01	3 180,7	248,2	2 894,2	5,7	305,1	668,4
02	3 188,0	248,2	2 906,7	6,2	117,7	664,2
03	3 263,7	248,1	2 991,8	1,7	246,7	688,2
04	3 375,9	248,2	3 081,1	2,3	269,8	891,9
05	3 541,1	248,2	3 250,9	3,4	243,8	1 033,2
06	3 766,1	248,2	3 436,4	3,8	367,6	877,3

tęsinys
continued

Laikotarpio pabaigoje <i>End-of-period</i>	iš jų: <i>o/w:</i>			Nekonvertuojamosios valiutos <i>Inconvertible currency</i>	Kitas užsienio turtas <i>Other foreign assets</i>	Specialiųjų skolinimų teisių lėšos <i>Holdings of SDRs</i>
	investicijos į užsienio vertybinius popierius <i>investment into foreign securities</i>	atpirkimo sandoriai <i>repurchase agreements</i>	kita <i>other assets</i>			
1992 12	-	-	-	598,4	-	-
1993 12	167,7	-	8,1	296,9	-	293,3
1994 12	700,3	157,4	-	268,7	-	60,1
1995 03	1 268,2	114,3	1,2	268,5	-	58,1
06	1 208,0	169,2	0,1	0,5	-	56,0
09	1 599,1	190,8	-	0,5	-	79,1
12	808,5	1 265,2	-	0,9	7,8	72,7
1996 03	906,6	772,4	0,1	0,5	7,8	53,6
06	931,2	875,6	-	0,3	7,8	35,6
09	1 217,4	906,8	-	0,4	7,8	88,2
12	1 268,9	459,0	7,6	0,3	7,8	40,7
1997 01	1 346,7	560,8	7,6	0,3	7,8	30,2
02	1 347,8	763,4	7,5	0,3	7,8	25,1
03	1 274,6	775,1	5,5	0,3	7,8	15,8
04	1 282,7	630,8	3,6	0,2	7,8	38,5
05	1 348,7	619,8	2,2	0,0	7,8	34,1
06	1 338,8	846,0	2,9	0,0	7,8	73,6

Lietuvos banko oficialiosios atsargos

Official Reserves of the Bank of Lithuania



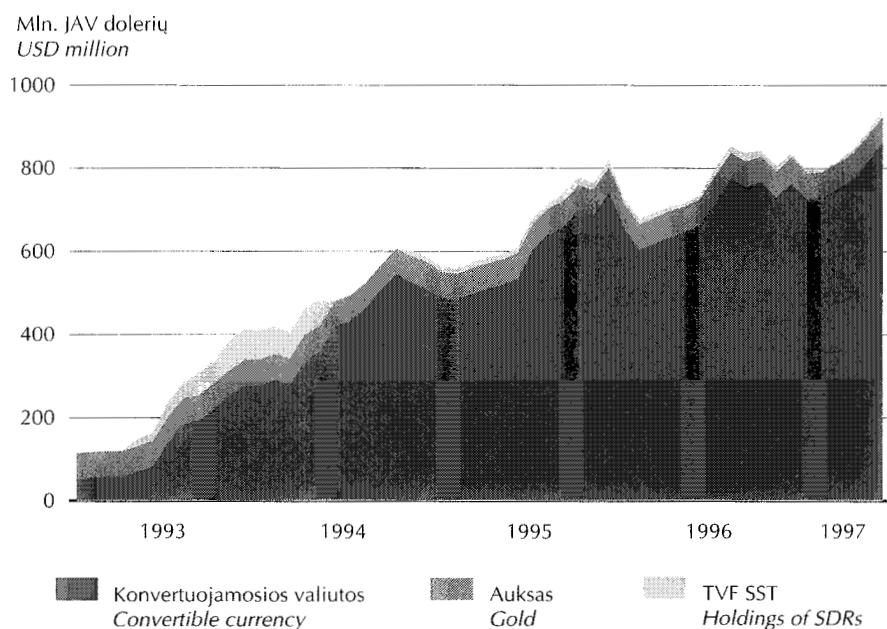
Mln. JAV dolerių
USD million

Laikotarpio pabaigoje End-of-period	Auksas Gold	Konvertuojamosios valiutos Convertible currency	TVF SST Holdings of SDRs	Iš viso Total reserves
1992 12	61,9	44,0	-	105,9
1993 12	61,9	275,2	75,2	412,3
1994 12	61,9	510,3	15,0	587,3
1995 03	61,9	495,8	14,5	572,2
06	61,9	532,8	14,0	608,7
09	61,9	656,9	19,8	738,6
12	62,0	738,9	18,2	819,0
1996 03	62,0	617,0	13,4	692,4
06	62,0	663,5	8,9	734,4
09	62,0	751,9	22,0	835,9
12	62,0	762,0	10,2	834,3
1997 01	62,0	723,6	7,6	793,2
02	62,0	726,7	6,3	795,0
03	62,0	747,9	4,0	813,9
04	62,1	770,3	9,6	842,0
05	62,1	812,7	8,5	883,3
06	62,1	859,1	18,4	939,6

Auksas įkainotas 333 JAV doleriais už unciją.
Gold is valued at USD 333 per ounce.

Duomenys apie LB oficialiąsias atsargas kaupiami vadovaujantis TVF "Mokejimų balanso vadovėlio" 5-ajame leidime išdėstyta metodologija.

The data on the official reserves of the Bank of Lithuania are compiled in accordance with the methodology set out in the fifth edition of the IMF's "Balance of Payments Manual".



Pinigų atsarga Reserve Money

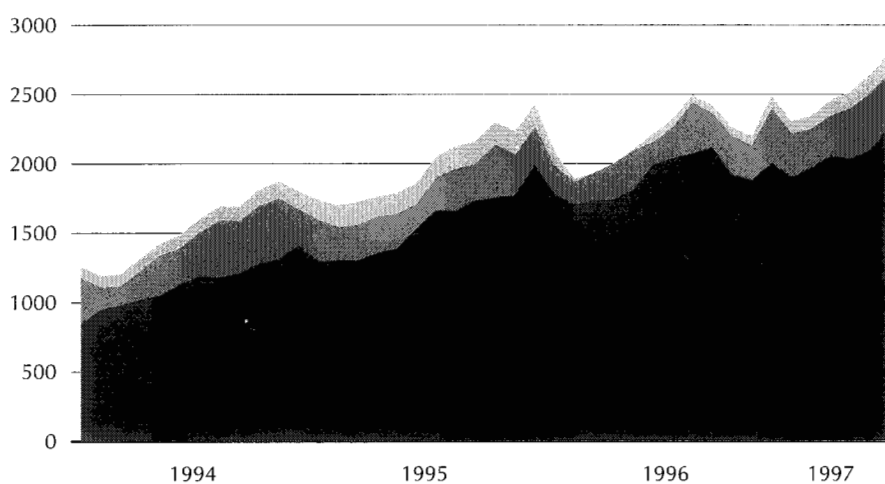
Mln. Lt
LTL million

Laikotarpio pabaigoje End-of-period	Iš viso Total amount	Išleisti į apyvartą pinigai Currency outside the LB	Komerčių bankų indėliai LB Commercial banks' deposits with the LB	iš jų: o/w:			
				tarpbankinių mokėjimų sąskaitos interbank payments accounts	privalomosios atsargos: required reserves:		konvertuojamosiomis valiutomis in convertible currency
					nacionaline valiuta in national currency		
1992 12	413,7	199,7	214,0	168,8	45,2	-	-
1993 12	1 116,3	835,0	281,3	197,5	-	83,8	83,8
1994 12	1 802,2	1 410,9	391,4	258,9	-	132,5	132,5
1995 03	1 723,4	1 300,4	423,1	254,3	-	168,8	168,8
06	1 859,4	1 524,8	334,6	182,0	-	152,7	152,7
09	2 162,0	1 727,8	434,2	269,0	-	165,3	165,3
12	2 430,7	1 983,6	447,1	275,5	-	171,5	171,5
1996 03	1 934,7	1 729,6	205,1	201,0	-	4,0	4,0
06	2 211,9	1 988,0	223,9 ¹	164,1	-	59,8	59,8
09	2 424,5	2 112,7	311,8	246,7	-	63,7	63,7
12	2 486,4	1 998,8	487,6	398,3	-	89,1	89,1
1997 01	2 319,1	1 895,5	423,6	320,7	-	90,9	90,9
02	2 345,1	1 962,5	382,6	283,3	-	97,7	97,7
03	2 459,8	2 051,3	408,6	294,6	-	113,6	113,6
04	2 525,8	2 029,4	496,4	370,5	-	121,3	121,3
05	2 651,9	2 091,4	560,5	416,8	-	141,8	141,8
06	2 804,0	2 271,3	532,7	387,8	-	144,1	144,1

¹ Nuo 1996 m. liepos mėn. - įskaitant tikslinius indėlius.

¹ From July, 1996 - including special deposits.

Mln. Lt
LTL million



- Komerčių bankų privalomosios atsargos konvertuojamosiomis valiutomis
Required reserves of commercial banks in convertible currency
- Komerčių bankų tarpbankinių mokėjimų sąskaitos
Interbank payments accounts of commercial banks
- Išleisti į apyvartą pinigai
Currency outside the LB

Pinigų kiekis

Money Supply



Mln. Lt
LTL million

Laikotarpio pabaigoje End-of-period	Pinigai (P1) Money (M1)			Kvazipinigai Quasi-money			Pinigų kiekis (P2) Money Supply (M2) (3+6)
	pinigai apyvartoje Currency in circulation	indėliai iki pareikalavimo Demand deposits	iš viso Total amount (1+2)	terminuotieji ir taupomieji indėliai Time and savings deposits	indėliai užsienio valiutomis Foreign currency deposits	iš viso Total amount (4+5)	
	1	2	3	4	5	6	7
1992 12	183,9	504,0	687,9	24,0	621,4	645,4	1 333,4
1993 12	791,3	954,6	1 745,8	245,4	681,4	926,8	2 672,6
1994 12	1 334,2	1 139,4	2 473,7	718,8	1 180,5	1 899,3	4 373,0
1995 03	1 251,2	1 182,8	2 433,9	653,1	1 406,1	2 059,2	4 493,1
06	1 468,0	1 190,0	2 658,0	657,7	1 547,3	2 205,0	4 863,0
09	1 668,2	1 454,2	3 122,4	666,5	1 650,4	2 316,8	5 439,2
12	1 906,3	1 603,4	3 509,7	701,9	1 509,1	2 211,1	5 720,8
1996 03	1 665,4	1 384,1	3 049,5	564,5	1 356,9	1 921,4	4 970,8
06	1 911,5	1 377,0	3 288,5	529,7	1 291,0	1 820,7	5 109,2
09	2 020,7	1 648,9	3 669,5	534,2	1 230,8	1 765,0	5 434,6
12	1 897,5	1 749,0	3 646,5	527,4	1 453,9	1 981,3	5 627,8
1997 01	1 813,0	1 648,5	3 461,4	576,2	1 503,0	2 079,2	5 540,6
02	1 874,2	1 626,0	3 500,2	569,0	1 501,7	2 070,7	5 570,9
03	1 971,1	1 660,8	3 631,9	569,3	1 549,5	2 118,7	5 750,6
04	1 945,7	1 711,2	3 656,8	585,4	1 694,7	2 280,1	5 936,9
05	2 011,6	1 790,0	3 801,6	628,0	1 700,4	2 328,4	6 130,0
06*	2 161,0	1 821,9	3 982,9	607,6	1 736,5	2 344,1	6 327,0

Pinigų elementų struktūra

Structure of Monetary Aggregates

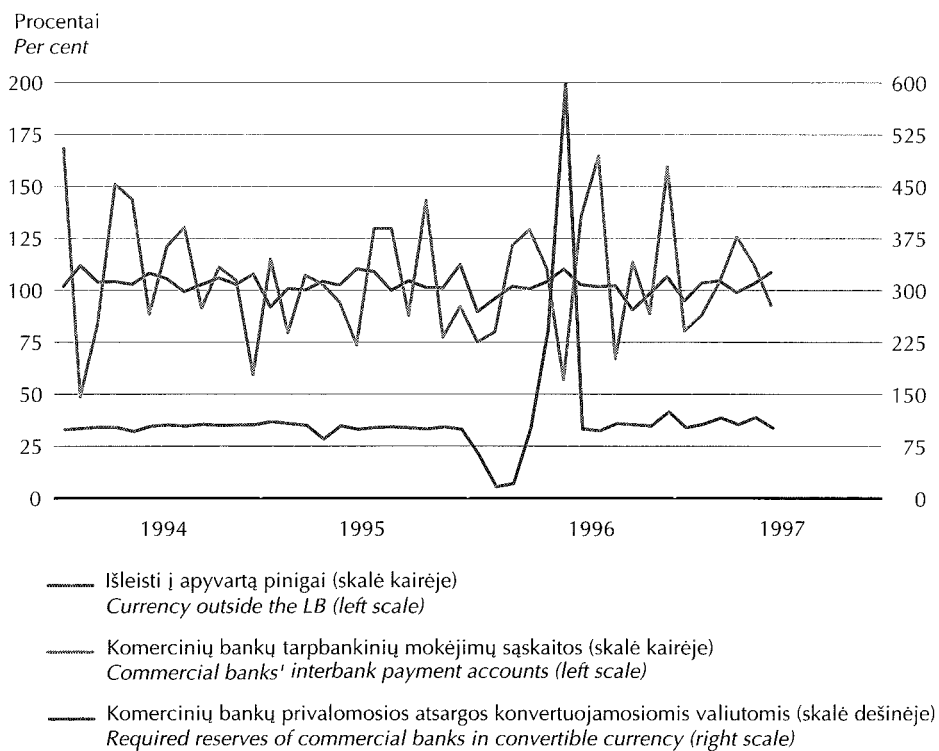
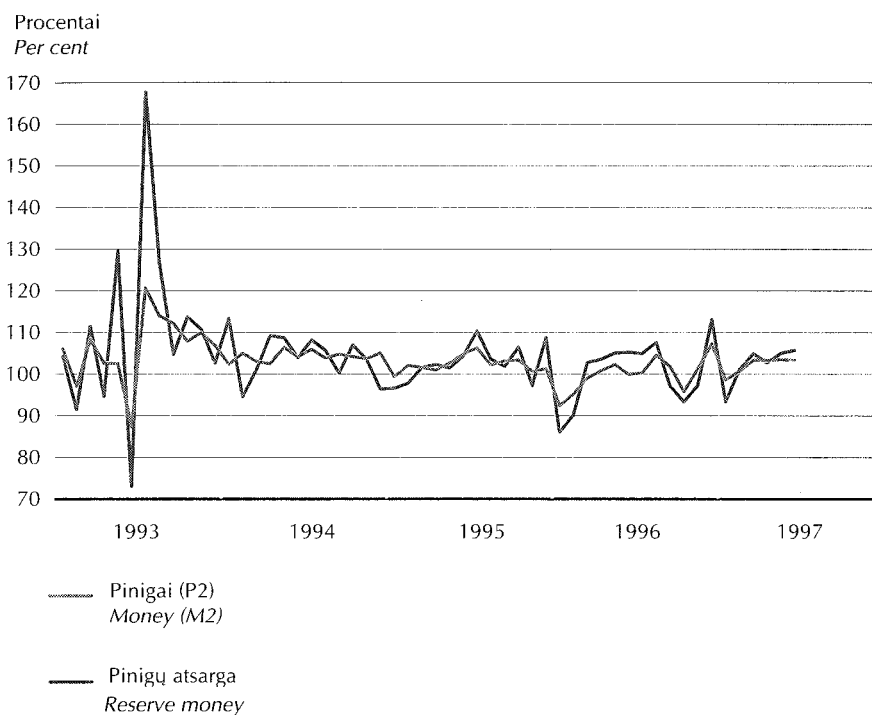
Procentais
Per cent

Laikotarpio pabaigoje End-of-period	P2 = 100 M2 = 100		P1 = 100 M1 = 100		Kvazipinigai = 100 Quasi-money = 100		
	P1 M1	kvazipinigai Quasi-money	pinigai apyvartoje Currency in circulation	indėliai iki pareikalavimo Demand deposits	terminuotieji ir taupomieji indėliai Time and savings deposits	indėliai užsienio valiutomis Foreign currency deposits	
1992 12	51,6	48,4	26,7	73,3	3,7	96,3	
1993 12	65,3	34,7	45,3	54,7	26,5	73,5	
1994 12	56,6	43,4	53,9	46,1	37,8	62,2	
1995 03	54,2	45,8	51,4	48,6	31,7	68,3	
06	54,7	45,3	55,2	44,8	29,8	70,2	
09	57,4	42,6	53,4	46,6	28,8	71,2	
12	61,4	38,6	54,3	45,7	31,7	68,3	
1996 03	61,3	38,7	54,6	45,4	29,4	70,6	
06	64,4	35,6	58,1	41,9	29,1	70,9	
09	67,5	32,5	55,1	44,9	30,3	69,7	
12	64,8	35,2	52,0	48,0	26,6	73,4	
1997 01	62,5	37,5	52,4	47,6	27,7	72,3	
02	62,8	37,2	53,5	46,5	27,5	72,5	
03	63,2	36,8	54,3	45,7	26,9	73,1	
04	61,6	38,4	53,2	46,8	25,7	74,3	
05	62,0	38,0	52,9	47,1	27,0	73,0	
06*	63,0	37,0	54,3	45,7	25,9	74,1	

Pinigų kiekio ir pinigų atsargos kaita

Development of Money Supply and Reserve Money

Ankstesnis mėn. = 100
Previous month = 100

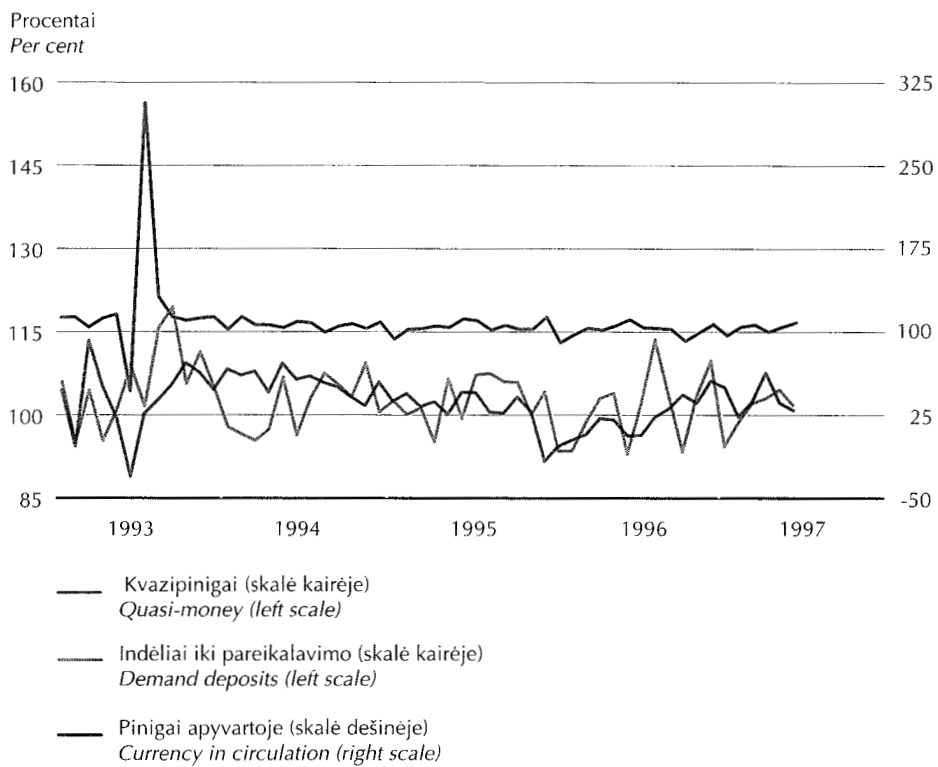
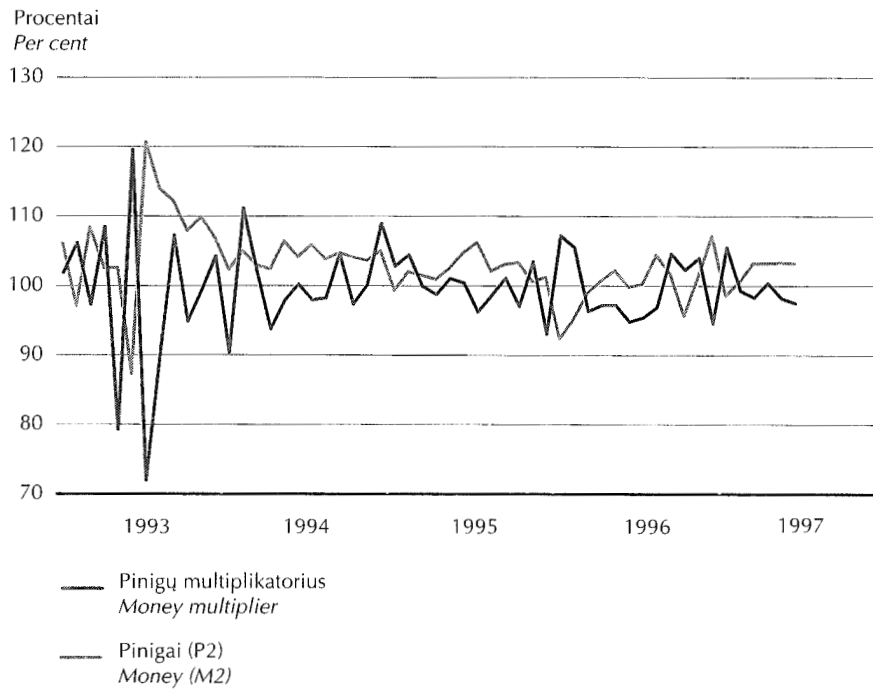


Pinigų elementų ir pinigų multiplikatoriaus kaita

Development of Monetary Aggregates and Money Multiplier



Ankstesnis mėn. = 100
Previous month = 100



Vyriausybės vertybiniai popieriai

Treasury Bills

Aukciono data Auction date	Galiojimo laikas, dienų Maturity, days	VVP, mln. Lt T-bills, LTL million			Palūkanų norma, % Yields, %		
		emisija Issue	paklausa Demand	parduota nominaliųjų vertė Sale by face value	pasiūlyta žemiausia Bid min	vidutinė Average	patvirtinta aukščiausia Accepted max
1997 06 02	28	30	89,55	30,00	7,20	7,87	8,23
06 03	182	60	126,36	60,00	8,80	9,19	9,27
06 09	91	50	99,08	50,00	7,50	8,36	8,79
06 10	182	50	91,42	50,00	8,27	8,63	8,85
06 16	91	50	34,67	28,50	7,60	8,30	8,76
06 17	182	50	16,93	13,93	8,93	9,64	9,97
06 23	91	50	57,84	34,84	8,30	9,32	9,99
06 24	91	50	58,87	47,77	9,20	9,83	9,99
06 30	28	30	53,47	30,00	7,00	7,25	8,07

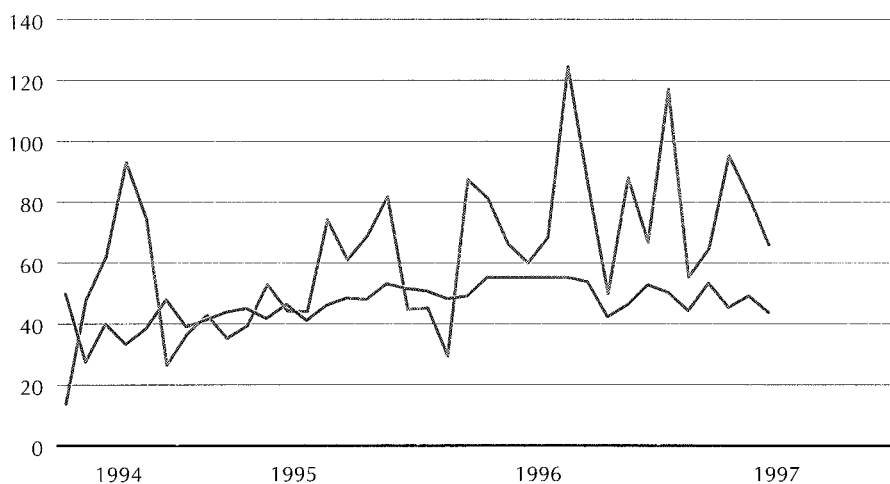
Vyriausybės vertybinių popierių emisija ir paklausa aukcionuose

Issue and Demand of Treasury Bills in the Auctions

VVP galioja:
T-bills with maturity:

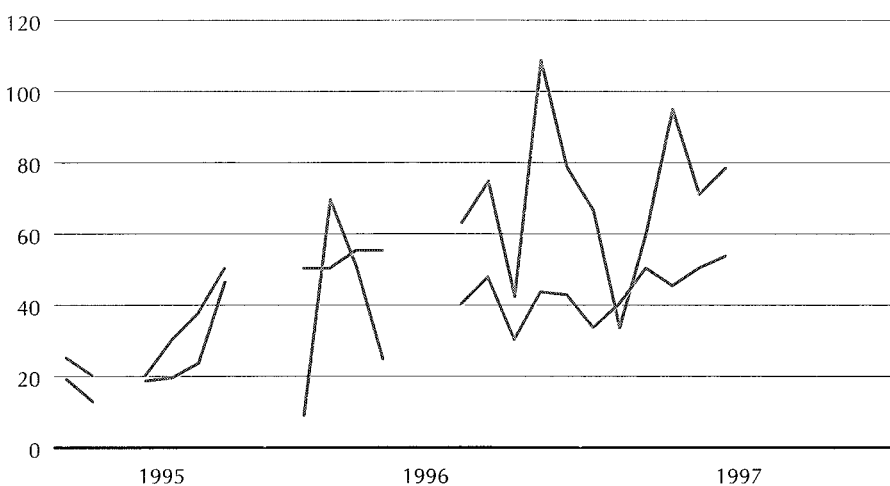
iki 3 mėn.
up to 3 months

Mln. Lt
LTL million



3-6 mėn.
3-6 months

Mln. Lt
LTL million



Vyriausybės vertybinių popierių apyvarta NVPB

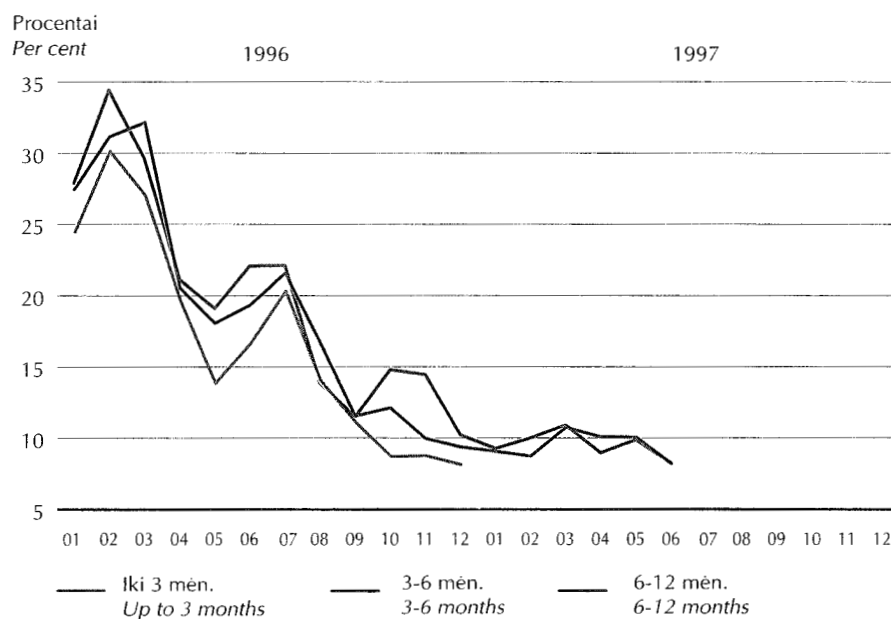
Turnover of Treasury Bills on the National Stock Exchange of Lithuania



		VVP galioja T-bills with maturity					
		iki 3 mėn. Up to 3 months		3-6 mėn. 3-6 months		6-12 mėn. 6-12 months	
	apyvarta, mln. Lt Turnover, LTL million	vidutinis pajamingumas, % Average profit- yielding capacity, %	apyvarta, mln. Lt Turnover, LTL million	vidutinis pajamingumas, % Average profit- yielding capacity, %	apyvarta, mln. Lt Turnover, LTL million	vidutinis pajamingumas, % Average profit- yielding capacity, %	
1996 06	21,3	16,69	13,7	19,39	0,3	22,18	
07	4,0	20,37	51,7	21,64	2,0	22,21	
08	2,1	14,08	15,6	16,81	6,7	13,94	
09	7,1	11,13	6,7	11,60	22,7	11,58	
10	2,1	8,74	11,9	12,19	1,5	14,89	
11	0,4	8,79	37,8	10,04	0,9	14,54	
12	1,6	8,17	7,4	9,44	0,7	10,30	
1997 01	-	-	36,2	9,13	2,7	9,34	
02	-	-	79,3	8,79	7,9	10,08	
03	-	-	1,7	10,81	9,5	10,98	
04	-	-	13,5	10,15	19,8	9,01	
05	-	-	4,8	10,12	5,0	9,93	
06	0,0	8,50	12,1	8,25	0,9	8,30	

Šaltinis: Nacionalinės vertybinių popierių biržos duomenys.
Source: Data of the National Stock Exchange of Lithuania.

Vyriausybės vertybinių popierių vidutinis pajamingumas Average Profit-Yielding Capacity of Treasury Bills



Lietuvos banko išleista ir išimta grynųjų pinigų

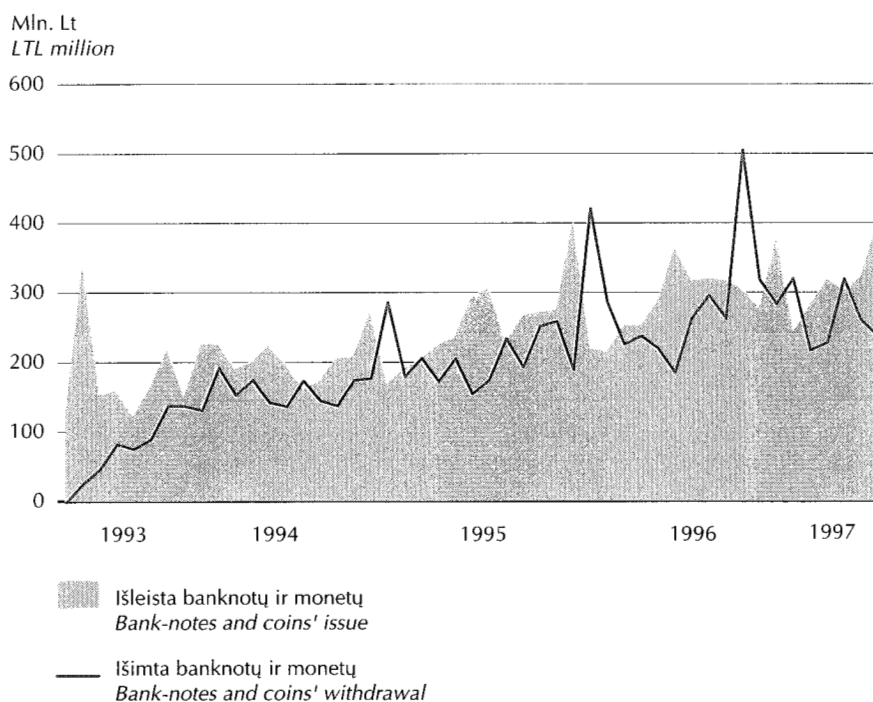
The Bank of Lithuania's Currency Issue and Withdrawal

Mln. Lt
LTL million

	Išleista banknotų ir monetų <i>Bank-notes and coins' issue</i>	Išimta banknotų ir monetų <i>Bank-notes and coins' withdrawal</i>	Grynasis išleidimas, išėmimas(-) <i>Net issue, withdrawal</i>	Pinigai, išleisti į apyvartą ¹ <i>Currency outside the LB¹</i>
1993 12	220,8	138,2	82,6	834,0
1994 12	272,8	177,9	94,9	1 408,1
1995 03	205,1	207,0	-1,8	1 301,6
06	294,9	155,5	139,4	1 526,2
09	267,7	194,0	73,8	1 729,3
12	406,3	190,3	216,0	1 984,7
1996 03	254,4	226,9	27,5	1 741,6
06	366,0	185,9	180,1	2 006,0
09	319,7	263,1	56,6	2 143,8
12	381,0	283,9	97,1	2 000,2
1997 01	245,8	321,0	-75,1	1 925,1
02	284,0	217,8	66,2	1 991,3
03	321,1	228,6	92,5	2 083,7
04	304,2	320,3	-16,1	2 067,6
05	325,1	260,5	64,6	2 132,2
06	405,9	237,7	168,2	2 300,4

¹ Laikotarpio pabaigoje.

¹ End-of-period.



Banknotai apyvartoje

Bank-notes in Circulation



Tūkst. Lt
LTL thousand

Laikotarpio pabaigoje End-of-period	1 Lt 1 LTL	2 Lt 2 LTL	5 Lt 5 LTL	10 Lt 10 LTL	10 Lt 10 LTL	
	(1994 m.) (Issue of 1994)	(1993 m.) (Issue of 1993)	(1993 m.) (Issue of 1993)	(1991 m.) (Issue of 1991)	(1993 m.) (Issue of 1993)	
1993 12	-	-	-	16 254,7	106 151,8	-
1994 12	7 780,7	-	13 925,3	28 607,9	2 436,7	81 843,0
1995 03	7 322,3	-	12 688,1	25 104,4	1 695,4	73 667,8
06	8 266,3	-	14 168,1	29 172,6	1 454,0	86 448,1
09	8 797,4	-	15 379,9	30 177,5	1 307,3	91 666,7
12	9 393,3	-	16 067,7	31 729,3	1 179,8	97 329,5
1996 03	8 596,1	-	14 503,3	27 366,9	1 112,3	79 972,1
06	9 801,0	-	16 278,7	31 501,1	1 079,2	89 593,0
09	10 394,6	-	16 841,4	32 888,7	1 044,8	93 949,9
12	10 332,0	-	17 152,4	31 402,5	1 020,0	85 065,9
1997 01	10 049,1	-	16 730,3	30 250,5	1 007,7	80 608,0
02	10 056,6	-	16 914,3	30 873,6	1 004,5	82 649,7
03	10 220,2	-	17 500,8	31 508,9	996,2	85 011,9
04	10 257,7	-	17 069,4	31 732,8	962,4	80 105,6
05	10 483,4	-	17 354,3	33 550,5	962,4	79 775,7
06	10 868,3	-	18 025,7	36 955,0	962,4	81 695,7

tesinys
continued

Laikotarpio pabaigoje End-of-period	20 Lt 20 LTL	20 Lt 20 LTL	50 Lt 50 LTL	50 Lt 50 LTL	100 Lt 100 LTL	Iš viso Total stock
	(1991 m.) (Issue of 1991)	(1993 m.) (Issue of 1993)	(1991 m.) (Issue of 1991)	(1993 m.) (Issue of 1993)	(1991 m.) (Issue of 1991)	
1993 12	173 775,5	-	179 491,9	68 318,2	247 731,8	791 723,9
1994 12	2 979,4	149 658,0	6 943,0	371 961,5	728 787,1	1 394 922,5
1995 03	1 273,7	132 429,5	3 767,5	323 628,6	702 960,8	1 284 537,9
06	1 168,1	151 986,8	2 934,5	377 482,2	835 061,5	1 508 142,2
09	1 053,0	161 629,1	2 368,9	414 111,3	983 162,2	1 709 653,3
12	1 006,9	173 277,0	1 687,5	461 705,4	1 170 842,2	1 964 218,5
1996 03	950,6	142 365,2	1 328,7	371 232,5	1 073 194,2	1 720 621,8
06	936,2	156 313,3	1 256,2	412 780,6	1 264 079,7	1 983 618,9
09	890,1	159 203,5	1 106,6	426 454,4	1 376 919,6	2 119 693,5
12	887,0	146 112,2	1 069,6	395 342,4	1 286 690,9	1 975 074,7
1997 01	858,4	135 262,8	1 002,0	376 299,4	1 247 503,4	1 899 571,5
02	854,2	140 004,9	997,2	384 833,7	1 297 564,4	1 965 753,1
03	844,7	140 963,6	971,0	403 860,1	1 366 331,5	2 058 208,9
04	785,1	129 413,1	818,5	392 159,9	1 378 744,2	2 042 048,5
05	765,1	124 161,3	818,5	406 846,9	1 431 678,7	2 106 396,7
06	765,1	126 986,4	818,5	446 891,4	1 550 243,8	2 274 212,1

Monetos apyvartoje Coins in Circulation

Tūkst. Lt
LTL thousand

Laikotarpio pabaigoje End-of-period	Monetos Coins of Litas			Iš viso Total stock
	1 Lt 1 LTL	2 Lt 2 LTL	5 Lt 5 LTL	
1993 12	9 272,8	11 954,1	13 970,7	35 197,6
1994 12	1 975,2	1 713,0	1 606,8	5 295,0
1995 03	1 745,1	1 487,6	1 415,0	4 647,7
06	1 625,3	1 377,8	1 337,2	4 340,3
09	1 553,6	1 304,0	1 284,0	4 141,6
12	1 470,4	1 233,9	1 213,3	3 917,6
1996 03	1 431,6	1 188,6	1 118,6	3 738,8
06	1 408,4	1 168,4	1 099,1	3 675,9
09	1 399,9	1 154,5	1 092,6	3 647,0
12	1 394,1	1 141,7	1 074,5	3 610,2
1997 01	1 393,8	1 139,7	1 074,4	3 607,9
02	1 393,7	1 139,5	1 074,4	3 607,7
03	1 386,2	1 131,0	1 053,3	3 570,6
04	1 363,6	1 093,2	984,7	3 441,6
05	1 363,6	1 093,2	984,7	3 441,6
06	1 363,6	1 093,2	984,7	3 441,6

tęsinys
continued

Laikotarpio pabaigoje End-of-period	Monetos Coins of Cents						Iš viso Total stock
	1 ct	2 ct	5 ct	10 ct	20 ct	50 ct	
1993 12	226,5	245,5	374,6	2 100,8	1 979,0	2 276,9	7 203,3
1994 12	406,6	465,8	621,2	3 715,6	3 216,1	2 934,5	11 359,8
1995 03	427,0	497,1	653,4	3 883,5	3 372,3	2 939,5	11 772,8
06	466,7	542,8	709,9	4 347,1	3 820,9	3 305,8	13 193,2
09	504,7	592,0	786,5	4 720,7	4 439,7	3 710,0	14 753,6
12	537,1	633,6	846,8	4 834,3	4 905,6	3 977,9	15 735,3
1996 03	558,4	661,5	894,2	4 828,0	5 013,2	4 058,7	16 014,0
06	586,3	697,2	943,5	5 282,7	5 245,6	4 442,6	17 198,0
09	619,3	735,7	1 004,8	5 874,2	5 558,5	4 939,8	18 732,3
12	641,1	768,5	1 070,6	6 283,9	5 651,2	5 250,4	19 665,6
1997 01	644,2	774,4	1 083,5	6 426,5	5 644,6	5 316,8	19 890,0
02	645,7	777,8	1 094,5	6 479,4	5 616,0	5 285,8	19 899,2
03	647,1	780,0	1 096,0	6 504,1	5 605,7	5 308,5	19 941,4
04	651,6	782,2	1 101,5	6 548,2	5 586,7	5 345,1	20 015,3
05	669,7	792,1	1 113,1	6 634,1	5 627,9	5 430,8	20 267,5
06	684,3	808,8	1 123,6	6 764,7	5 728,1	5 528,8	20 638,2

Be to, 1997 m. birželio pabaigoje apyvartoje buvo: 10 litų vertės proginių monetų už 305.3 tūkst. litų, 50 litų vertės - už 1 776.7 tūkst. litų, numizmatinių rinkinių - už 58.9 tūkst. litų.

In addition, at the end of June, 1997, the amounts of commemorative coins in circulation were: 10 Litas value coins - LTL 305.3 thousand, 50 Litas value coins - LTL 1 776.7 thousand, and the amount of numismatic sets totalled LTL 58.9 thousand.

Pagrindiniai veikiančių komercinių bankų veiklos rodikliai

Main Indicators of Operating Commercial Banks Activities



1997 m. birželio pabaigoje; mln. Lt
LTL million; End-of-June, 1997

	Ūkio bankas	Vilniaus bankas	Litimpeks bankas	Bankas Hermis	Šiaulių bankas	Bankas "Snoras"
	<i>Ūkio Bank</i>	<i>Vilniaus Bank</i>	<i>Litimpeks Bank</i>	<i>Bank Hermis</i>	<i>Šiaulių Bank</i>	<i>"Snoras" Bank</i>
Iš viso turto <i>Total assets</i>	216,9	1 105,9	183,8	741,6	95,1	395,9
Pinigai, taurieji metalai ir kitos vertybės <i>Cash, precious metals and other valuables</i>	13,1	54,5	10,4	39,0	5,0	25,1
Lėšos centriniuose bankuose <i>Deposits with central banks</i>	15,1	99,7	8,4	49,9	16,6	10,9
Iždo trumpalaikiai vertybiniai popieriai <i>Short-term Treasury bills</i>	3,0	141,1	0,6	133,0	2,7	47,2
Pretenzijos bankams ir kitoms kredito bei finansų institucijoms <i>Claims on banks and other credit and financial institutions</i>	25,1	211,0	38,9	81,1	4,9	184,7
Suteiktos paskolos <i>Loans granted</i>	156,4	553,0	122,5	393,7	53,7	38,4
Išperkamoji nuoma <i>Leasing</i>	-	-	0,2	-	-	-
Skolos vertybiniai popieriai <i>Debt securities</i>	-	-	-	-	-	29,3
Nuosavybės vertybiniai popieriai <i>Equity</i>	0,1	14,3	0,7	9,0	1,8	0,0
Nematerialusis ir materialusis turtas (atėmus amortizaciją ir nusidėvėjimą) <i>Intangible and tangible assets (less amortization and depreciation)</i>	23,8	79,6	63,6	45,9	6,9	55,9
Specialieji atidėjimai <i>Specific provisions</i>	-42,0	-61,4	-73,7	-33,4	-5,1	-6,3
Iš viso įsipareigojimų ir akcininkų nuosavybės <i>Total liabilities and shareholders equity</i>	216,9	1 105,9	183,8	741,6	95,1	395,9
Įsiskolinimai centriniams bankams <i>Liabilities to central banks</i>	5,8	10,2	24,8	5,0	7,9	-
Įsiskolinimai bankams ir kitoms kredito bei finansų institucijoms <i>Liabilities to banks and other credit and financial institutions</i>	16,5	181,2	8,0	58,5	0,1	22,6
Indėliai ir akredityvai <i>Deposits and letters of credit</i>	168,1	757,1	112,5	493,3	51,0	325,2
iš jų gyventojų indėliai <i>o/w: deposits of individuals</i>	63,6	208,4	21,5	110,0	16,8	69,4
Specialieji ir skolinimosi fondai <i>Special and lending funds</i>	0,4	5,9	-	49,2	-	-
Specialieji ir kiti rezervai <i>Specific and other provisions</i>	0,1	1,3	0,0	3,3	-0,7	-
Banko kapitalas <i>Bank capital</i>	23,1	138,3	-44,6	78,3	21,4	26,1
iš jo įregistruotas akcinis kapitalas <i>o/w: registered share capital</i>	42,0	102,0	4,1	67,0	20,0	20,0

Pagrindiniai veikiančių komercinių bankų veiklos rodikliai

Main Indicators of Operating Commercial Banks Activities

tesinys
continued

	Medicinos bankas <i>Medicial Bank</i>	Lietuvos žemės ūkio bankas <i>Agricultural Bank of Lithuania</i>	Lietuvos taupomasis bankas <i>"Savings Bank of Lithuania"</i>	Lietuvos valstybinis komercinis bankas <i>State Commercial Bank of Lithuania</i>	Industrijos bankas <i>Industry Bank</i>
Iš viso turto <i>Total assets</i>	58,4	1 336,4	1 428,9	957,6	41,2
Pinigai, taurieji metalai ir kitos vertybės <i>Cash, precious metals and other valuables</i>	1,3	34,1	54,0	16,4	1,3
Lėšos centriniuose bankuose <i>Deposits with central banks</i>	3,1	60,8	110,5	143,3	2,9
Iždo trumpalaikiai vertybiniai popieriai <i>Short-term Treasury bills</i>	1,9	105,1	250,4	131,5	17,2
Pretenzijos bankams ir kitoms kredito bei finansų institucijoms <i>Claims on banks and other credit and financial institutions</i>	10,3	167,8	191,7	65,0	9,6
Suteiktos paskolos <i>Loans granted</i>	38,9	975,7	601,2	574,4	6,5
Išperkamoji nuoma <i>Leasing</i>	-	4,0	-	-	-
Skolos vertybiniai popieriai <i>Debt securities</i>	0,8	-	2,3	-	-
Nuosavybės vertybiniai popieriai <i>Equity</i>	0,4	4,4	3,9	15,2	-
Nematerialusis ir materialusis turtas (atėmus amortizaciją ir nusidevėjimą) <i>Intangible and tangible assets (less amortization and depreciation)</i>	10,1	84,8	144,8	72,9	3,0
Specialieji atidėjimai <i>Specific provisions</i>	-12,4	-171,5	-82,4	-260,5	-
Iš viso įsipareigojimų ir akcininkų nuosavybės <i>Total liabilities and shareholders equity</i>	58,4	1 336,4	1 428,9	957,6	41,2
Įsiskolinimai centriniams bankams <i>Liabilities to central banks</i>	-	67,6	-	11,0	-
Įsiskolinimai bankams ir kitoms kredito bei finansų institucijoms <i>Liabilities to banks and other credit and financial institutions</i>	0,0	7,8	0,1	45,1	-
Indėliai ir akredityvai <i>Deposits and letters of credit</i>	39,6	722,6	1 239,6	776,2	20,2
iš jų gyventojų indėliai <i>o/w: deposits of individuals</i>	2,4	201,8	1 012,4	85,9	-
Specialieji ir skolinimosi fondai <i>Special and lending funds</i>	-	440,4	61,4	148,1	-
Specialieji ir kiti rezervai <i>Specific and other provisions</i>	-	-	-	0,0	-
Banko kapitalas <i>Bank capital</i>	11,8	80,5	60,0	-37,6	19,5
iš jo įregistruotas akcinis kapitalas <i>o/w: registered share capital</i>	23,1	128,0	60,0	165,0	20,0

Duomenys pateikti Komercinių bankų asociacijos ir komercinių bankų iniciatyva ir jiems sutikus. Bankai pasilieka sau teisę tikslinti paskelbtus duomenis.

The data are presented on the initiative and with the consent of the Association of Commercial banks. Banks reserve the right to adjust the published data.

Rezidentų terminuotieji indėliai¹

Resident Time Deposits¹



Mln. Lt
LTL million

	Iš viso <i>Total amount</i>	iš jų: <i>o/w: fixed for</i>					
		iki 1 mėn. <i>up to 1 month</i>	1-3 mėn. <i>1-3 months</i>	3-6 mėn. <i>3-6 months</i>	6-12 mėn. <i>6-12 months</i>	1-2 m. <i>1-2 years</i>	ilgiau kaip 2 m. ² <i>over 2 years²</i>
Litais							
<i>In Litas</i>							
1992 12	388,8	112,9	202,7	26,8	29,8	16,6	-
1993 12	91,1	10,6	48,1	12,3	18,1	1,9	-
1994 12	162,1	12,9	139,7	7,2	2,1	0,2	-
1995 03	163,0	18,1	126,9	16,8	1,2	0,0	-
06	140,1	24,3	95,6	18,7	1,5	0,0	-
09	251,5	79,6	157,6	12,6	1,6	0,0	-
12	138,8	14,2	95,5	15,1	5,4	8,7	-
1996 03	99,8	12,0	67,7	16,1	3,5	0,6	-
06	80,9	8,9	55,8	10,5	4,4	1,3	-
09	85,7	12,7	62,3	7,4	2,6	0,7	-
12	130,6	23,6	77,0	21,3	8,0	0,7	-
1997 01	158,4	33,0	99,3	18,5	7,2	0,3	0,0
02	125,1	12,8	91,3	14,9	5,4	0,1	0,6
03	143,5	15,4	107,9	12,6	7,5	0,1	0,1
04	160,6	22,1	113,8	12,9	11,7	0,1	0,1
05	155,9	25,0	108,6	17,4	4,7	0,1	0,2
06	142,0	21,1	98,8	16,6	5,4	0,0	0,1
Užsienio valiutomis							
<i>In foreign currencies</i>							
1992 12	1 192,9	13,9	291,2	321,9	333,8	232,1	-
1993 12	60,2	1,3	22,4	15,9	19,1	1,5	-
1994 12	315,2	114,8	141,0	37,3	21,8	0,3	-
1995 03	330,6	59,4	175,9	79,0	15,5	0,7	-
06	284,6	46,0	172,7	58,3	7,6	0,0	-
09	349,0	88,2	173,5	76,6	10,5	0,2	-
12	207,7	20,1	125,4	55,2	6,8	0,2	-
1996 03	147,0	15,5	81,1	44,6	5,9	0,0	-
06	158,8	17,9	71,0	46,3	22,7	1,0	-
09	114,8	8,9	75,4	27,8	2,6	0,1	-
12	169,9	13,0	106,3	39,6	9,0	2,1	-
1997 01	221,9	6,2	154,6	52,4	8,4	0,2	-
02	197,4	14,8	122,3	47,6	11,3	0,2	1,2
03	208,4	21,0	137,8	37,2	11,7	0,6	0,1
04	248,0	14,9	179,6	42,7	10,2	0,5	0,1
05	223,9	17,3	146,6	52,3	7,5	0,1	0,1
06	233,5	18,2	152,0	52,4	10,4	0,3	0,1

¹ Nurodytą mėnesį komercinių bankų sudarytų sutarčių apimtis.

² Nuo 1997 m. pasikeitė ilgalaikių indėlių grupavimo metodika.

¹ Amount of contracts concluded at commercial banks in a given month.

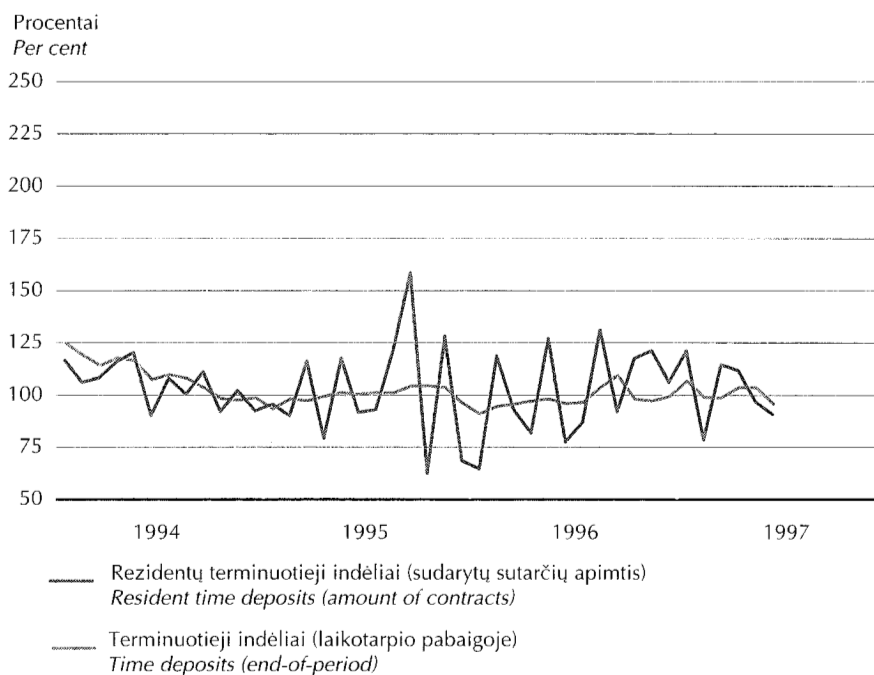
² Since 1997, the methods of classification of long-term deposits has been changed.

Terminuotųjų indėlių kaita

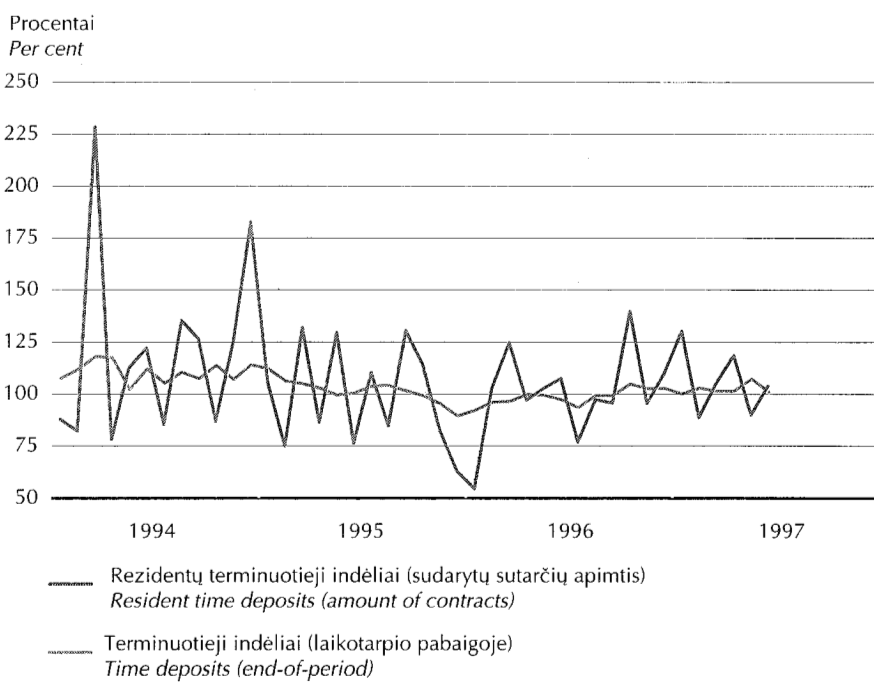
Development of Time Deposits

Ankstesnis mėn. = 100
Previous month = 100

Litais
In Litas



Užsienio valiutomis
In foreign currencies



Indėliai

Deposits



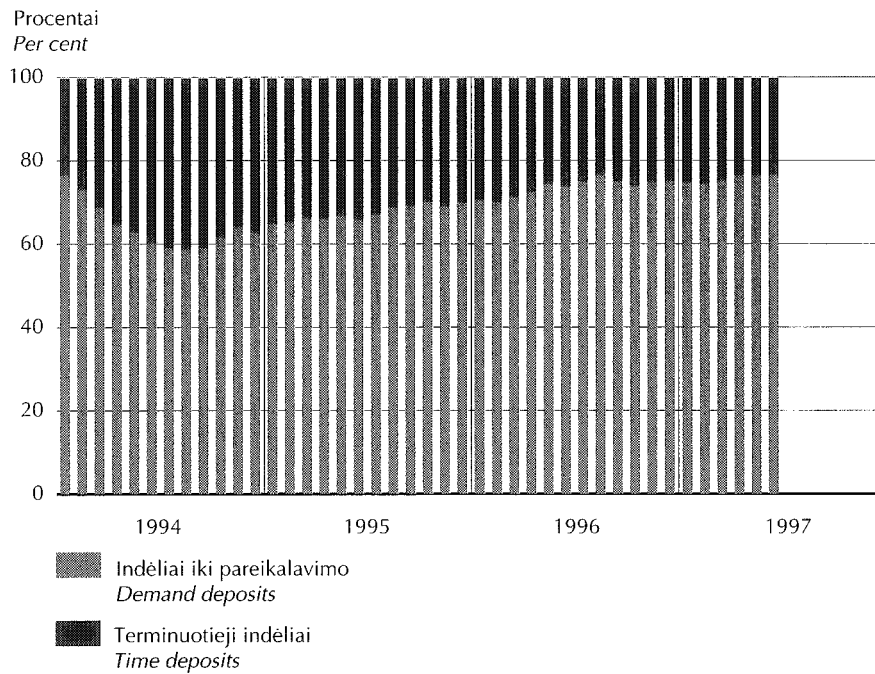
Laikotarpio pabaigoje <i>End-of-period</i>	Iš viso indėlių, mln. Lt <i>Total amount, LTL million</i>	Indėliai iki pareikalavimo <i>Demand deposits</i>		Terminuotieji indėliai <i>Time deposits</i>	
		mln. Lt <i>LTL million</i>	palyginta su visais indėliais, % <i>Compared with total deposits, %</i>	mln. Lt <i>LTL million</i>	palyginta su visais indėliais, % <i>Compared with total deposits, %</i>
Litais					
<i>In Litas</i>					
1993 12	1 314,8	1 064,9	81,0	249,9	19,0
1994 12	2 036,0	1 281,6	62,9	754,5	37,1
1995 03	2 033,3	1 351,7	66,5	681,6	33,5
06	2 058,9	1 360,4	66,1	698,5	33,9
09	2 466,0	1 710,4	69,4	755,6	30,6
12	2 669,9	1 871,3	70,1	798,6	29,9
1996 03	2 349,3	1 680,5	71,5	668,8	28,5
06	2 394,9	1 772,5	74,0	622,4	26,0
09	2 793,4	2 100,5	75,2	692,8	24,8
12	2 700,9	2 033,1	75,3	667,7	24,7
1997 01	2 854,7	2 137,8	74,9	716,9	25,1
02	2 807,9	2 094,0	74,6	714,0	25,4
03	2 860,1	2 150,1	75,2	710,0	24,8
04	3 187,0	2 445,8	76,7	741,2	23,3
05	3 297,3	2 525,2	76,6	772,1	23,4
06	3 208,6	2 464,2	76,8	744,3	23,2
Užsienio valiutomis					
<i>In foreign currencies</i>					
1993 12	724,4	419,7	57,9	304,7	42,1
1994 12	1 566,8	513,6	32,8	1 053,2	67,2
1995 03	1 887,1	552,7	29,3	1 334,4	70,7
06	1 985,0	592,5	29,9	1 392,4	70,1
09	2 168,8	620,4	28,6	1 548,4	71,4
12	1 964,7	633,0	32,2	1 331,7	67,8
1996 03	1 861,9	708,3	38,0	1 153,6	62,0
06	1 879,4	746,9	39,7	1 132,5	60,3
09	1 825,3	761,8	41,7	1 063,5	58,3
12	2 103,3	908,2	43,2	1 195,1	56,8
1997 01	2 105,6	901,7	42,8	1 203,9	57,2
02	2 116,0	869,7	41,1	1 246,4	58,9
03	2 173,2	902,1	41,5	1 271,1	58,5
04	2 325,5	1 027,5	44,2	1 298,0	55,8
05	2 333,7	932,8	40,0	1 400,9	60,0
06	2 419,2	994,7	41,1	1 424,5	58,9

Indėlių struktūra

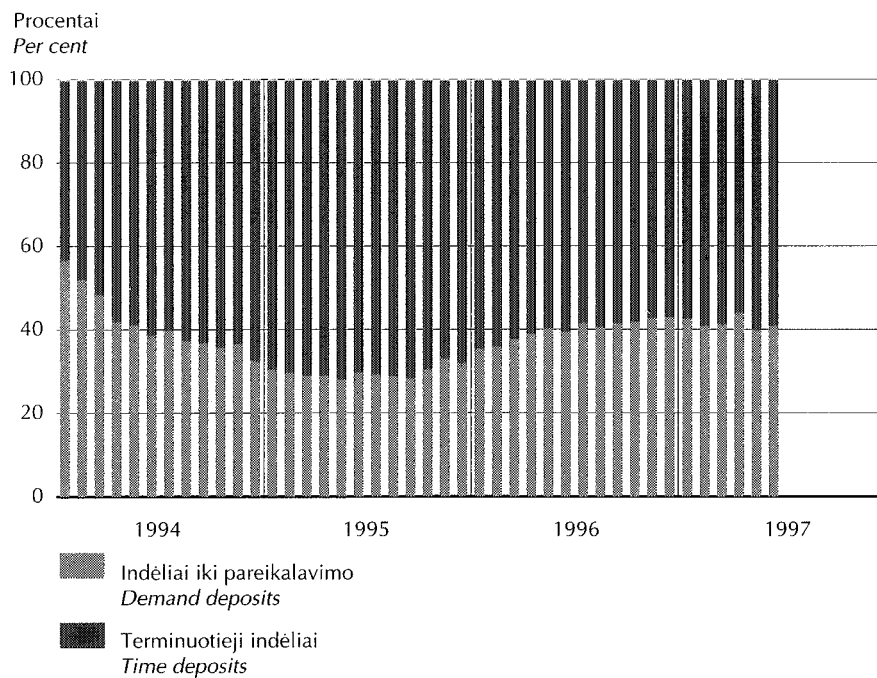
Structure of Deposits

Laikotarpio pabaigoje
End-of-period

Litais
In Litas



Užsienio valiutomis
In foreign currencies



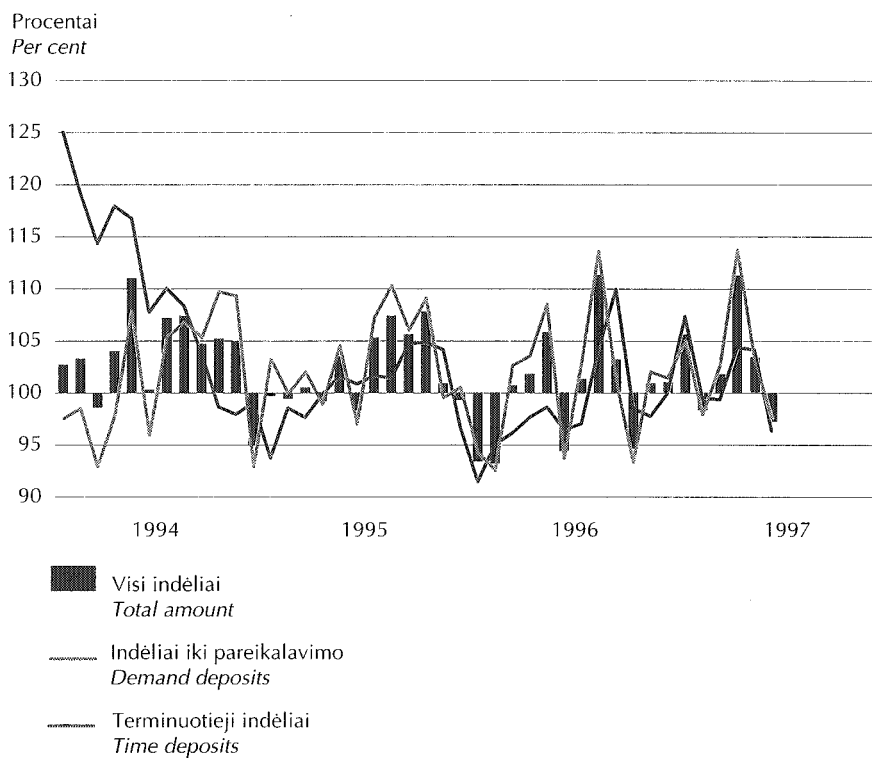
Indėlių kaita

Development of Deposits

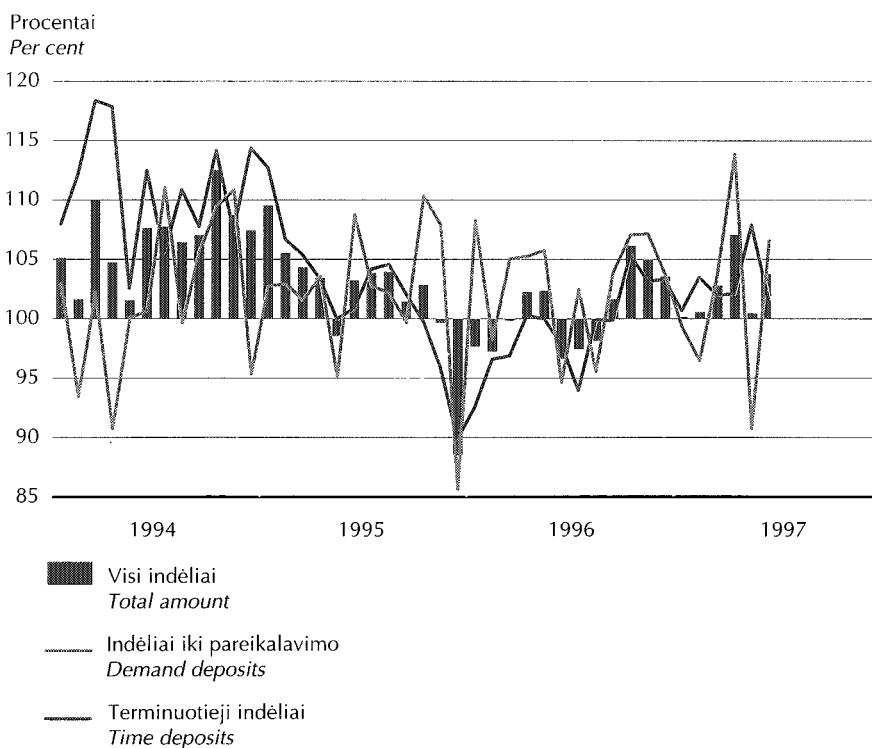


Ankstesnis mėn. = 100
Previous month = 100

Litais
In Litas



Užsienio valiutomis
In foreign currencies



Gyventojų indėliai

Private Household Deposits

Laikotarpio pabaigoje <i>End-of-period</i>	Iš viso indėlių, mln. Lt <i>Total amount, LTL million</i>	Indėliai iki pareikalavimo <i>Demand deposits</i>		Terminuotieji indėliai <i>Time deposits</i>	
		mln. Lt <i>LTL million</i>	palyginta su visais indėliais, % <i>Compared with total deposits, %</i>	mln. Lt <i>LTL million</i>	palyginta su visais indėliais, % <i>Compared with total deposits, %</i>
Litais <i>In Litas</i>					
1993 12	415,1	251,8	60,7	163,3	39,3
1994 12	881,7	347,7	39,4	533,9	60,6
1995 03	861,0	367,6	42,7	493,4	57,3
06	918,6	400,3	43,6	518,3	56,4
09	994,8	452,9	45,5	541,8	54,5
12	1 043,6	459,1	44,0	584,6	56,0
1996 03	886,9	413,4	46,6	473,6	53,4
06	872,4	418,2	47,9	454,2	52,1
09	879,0	458,5	52,2	420,5	47,8
12	883,7	473,0	53,5	410,7	46,5
1997 01	914,9	480,1	52,5	434,8	47,5
02	927,9	496,2	53,5	431,7	46,5
03	957,6	515,7	53,9	441,9	46,1
04	969,1	514,1	53,1	455,0	46,9
05	1 000,2	522,6	52,3	477,6	47,7
06	1 009,4	526,9	52,2	482,5	47,8
Užsienio valiutomis <i>In foreign currencies</i>					
1993 12	218,7	74,2	33,9	144,5	66,1
1994 12	645,0	91,5	14,2	553,5	85,8
1995 03	907,6	99,0	10,9	808,7	89,1
06	992,6	108,1	10,9	884,6	89,1
09	1 030,5	104,3	10,1	926,3	89,9
12	924,5	84,8	9,2	839,7	90,8
1996 03	747,0	81,0	10,8	666,0	89,2
06	752,1	86,7	11,5	665,3	88,5
09	711,5	85,4	12,0	626,1	88,0
12	860,8	98,2	11,4	762,6	88,6
1997 01	904,7	105,4	11,6	799,4	88,4
02	939,8	113,0	12,0	826,8	88,0
03	955,3	114,4	12,0	840,9	88,0
04	983,2	127,4	13,0	855,9	87,0
05	1 057,2	141,9	13,4	915,3	86,6
06	1 078,5	145,6	13,5	932,9	86,5

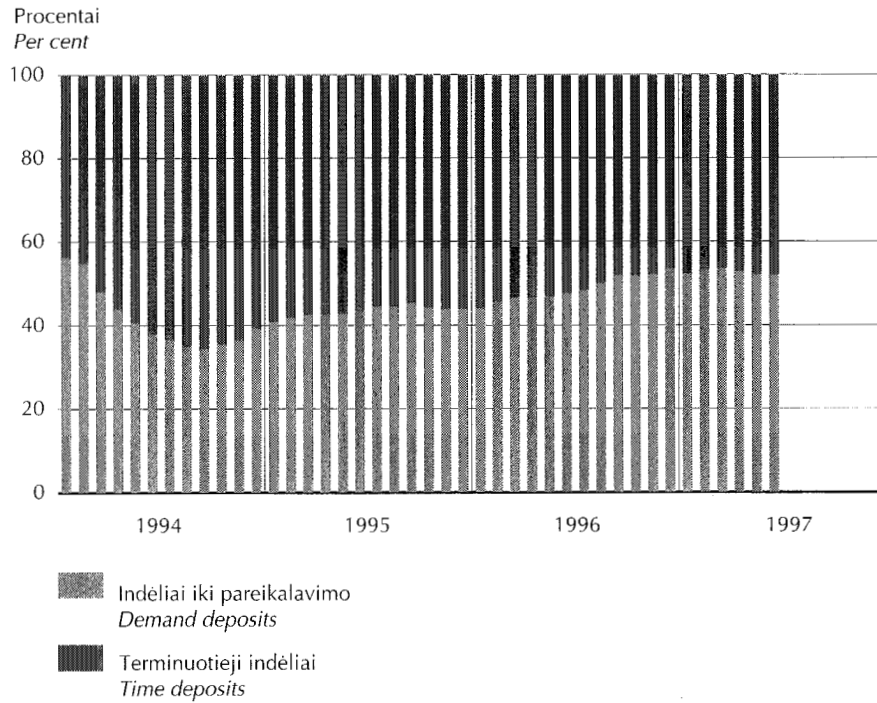
Gyventojų indėlių struktūra

Structure of Private Household Deposits

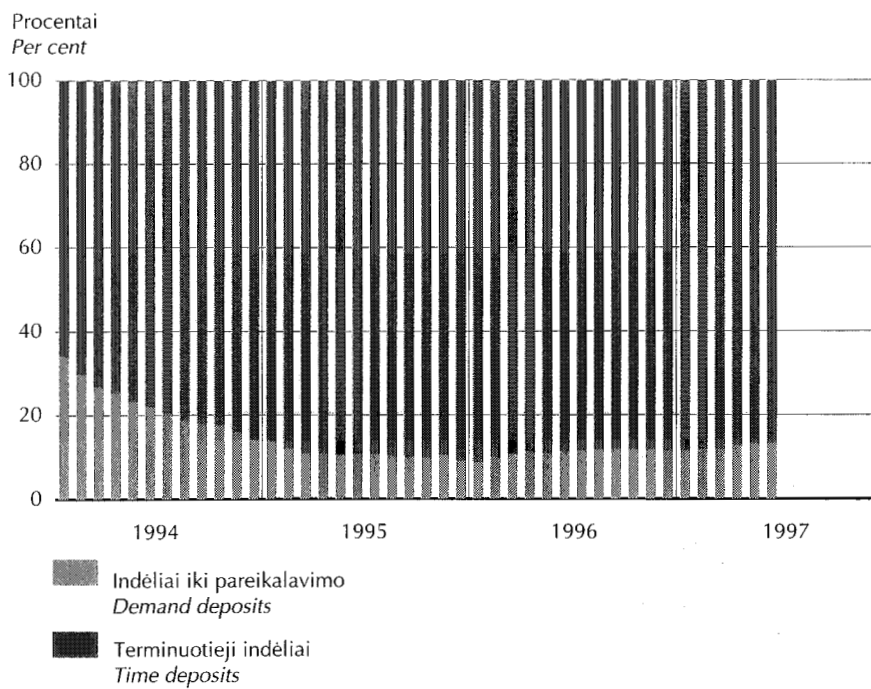


Laikotarpio pabaigoje
End-of-period

Litais
In Litas



Užsienio valiutomis
In foreign currencies

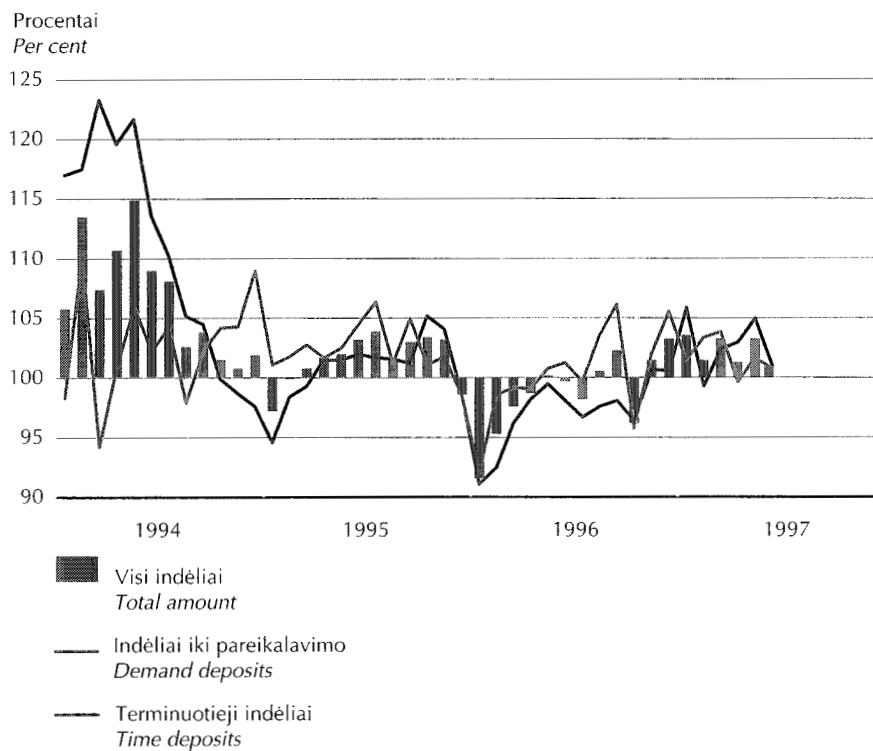


Gyventojų indėlių kaita

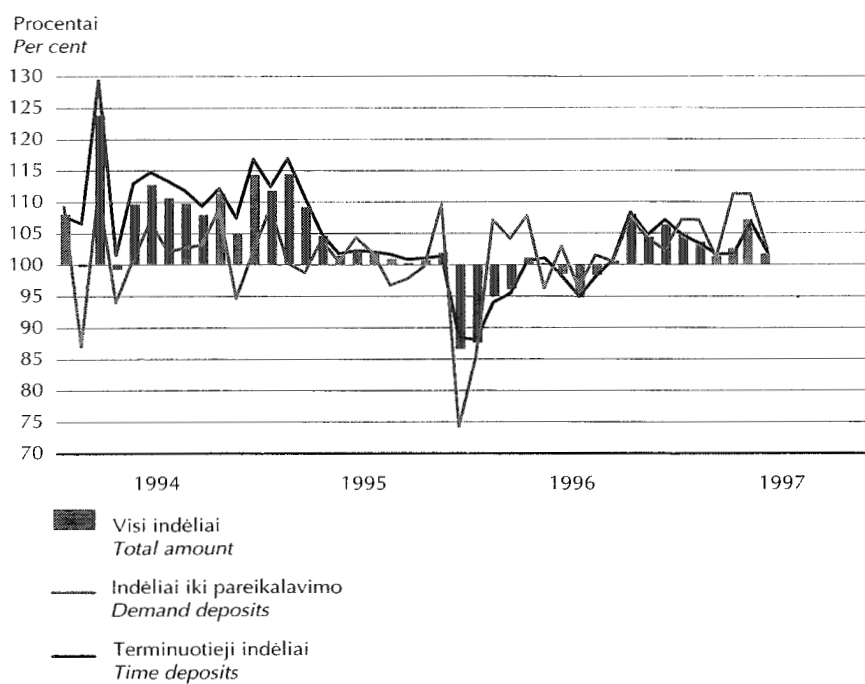
Development of Private Household Deposits

Ankstesnis mėn. = 100
Previous month = 100

Litais
In Litas



Užsienio valiutomis
In foreign currencies



Paskolos¹ rezidentams

Loans¹ to Residents



Mln. Lt
LTL million

	iš viso <i>Total amount</i>	iš jų: <i>o/w: by maturity</i>					
		iki 1 mėn. <i>up to 1 month</i>	1-3 mėn. <i>1-3 months</i>	3-6 mėn. <i>3-6 months</i>	6-12 mėn. <i>6-12 months</i>	1-5 m. <i>1-5 years</i>	ilgiau kaip 5 m. ² <i>over 5 years²</i>
Litais							
<i>In Litas</i>							
1992 12	3 379,2	1 655,0	947,0	568,4	190,2	18,7	-
1993 12	184,9	28,3	70,0	53,2	30,2	3,3	-
1994 12	478,3	27,4	99,4	133,2	200,3	18,0	-
1995 03	231,1	21,8	41,5	32,0	88,1	47,6	-
06	206,3	36,8	28,1	32,4	73,4	35,6	-
09	212,4	20,8	32,1	53,2	76,6	29,8	-
12	227,0	48,3	19,8	49,5	89,4	20,0	-
1996 03	60,3	6,2	7,6	18,4	18,8	9,2	-
06	110,4	9,4	8,1	14,3	55,8	22,8	-
09	288,9	0,8	96,5	14,7	152,3	24,6	-
12	146,3	34,5	22,2	11,4	59,6	18,6	-
1997 01	100,0	17,9	4,3	7,0	44,4	20,6	5,9
02	141,6	15,4	49,2	8,0	43,7	21,7	3,5
03	125,1	28,2	5,6	11,8	55,9	21,6	2,1
04	177,1	1,8	66,4	7,6	78,4	20,9	1,9
05	130,0	15,5	3,6	6,4	60,1	43,7	0,7
06	190,2	3,2	23,8	16,3	96,6	48,0	2,3
Užsienio valiutomis							
<i>In foreign currencies</i>							
1992 12	3 862,9	789,5	1 823,3	466,5	716,7	66,9	-
1993 12	186,1	48,1	72,2	41,7	5,4	18,7	-
1994 12	177,1	32,8	40,9	31,9	48,6	22,9	-
1995 03	191,5	33,9	54,2	24,8	53,1	25,7	-
06	98,4	6,1	30,3	18,6	36,8	6,6	-
09	131,9	10,5	31,7	22,1	20,9	46,7	-
12	106,9	45,0	3,0	16,2	14,2	28,5	-
1996 03	60,3	11,2	17,5	16,1	4,5	11,1	-
06	32,4	2,7	8,2	6,6	10,3	4,6	-
09	49,2	0,6	5,5	9,2	13,6	20,3	-
12	142,4	8,4	5,2	16,0	92,5	20,3	-
1997 01	136,7	0,7	84,3	3,8	17,9	30,0	-
02	52,8	1,4	15,3	7,5	20,3	8,4	-
03	71,0	0,3	2,0	7,4	24,9	34,4	2,1
04	72,8	0,2	1,4	10,0	35,1	24,4	1,7
05	245,2	0,3	5,8	8,4	76,8	139,7	14,2
06	111,0	0,1	5,3	6,4	58,8	36,3	4,1

¹ Nurodytą mėnesį komercinių bankų sudarytų sutarčių apimtis.

² Nuo 1997 m. pasikeitė ilgalaikių paskolų grupavimo metodika.

¹ Amount of contracts concluded with commercial banks in a given month.

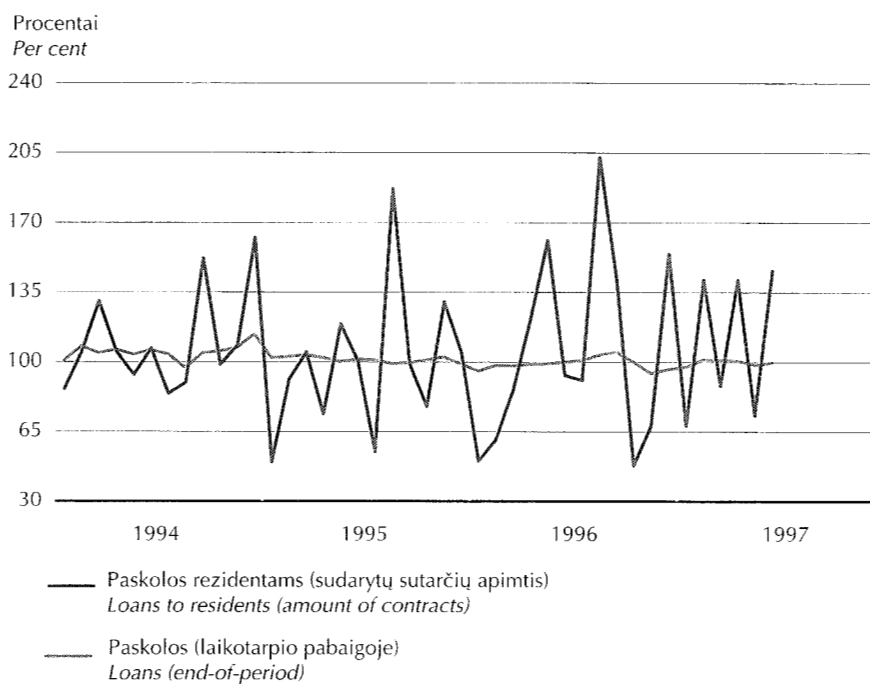
² Since 1997, the methods of classification of long-term loans has been changed.

Paskolų kaita

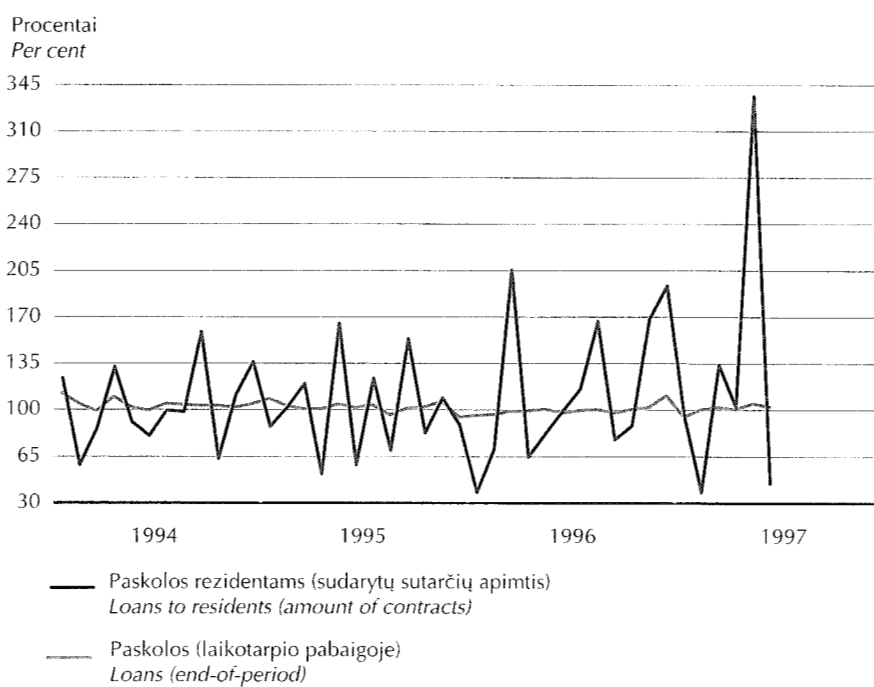
Development of Loans

Ankstesnis mėn. = 100
Previous month = 100

Litais
In Litas



Užsienio valiutomis
In foreign currencies



Paskolos

Loans

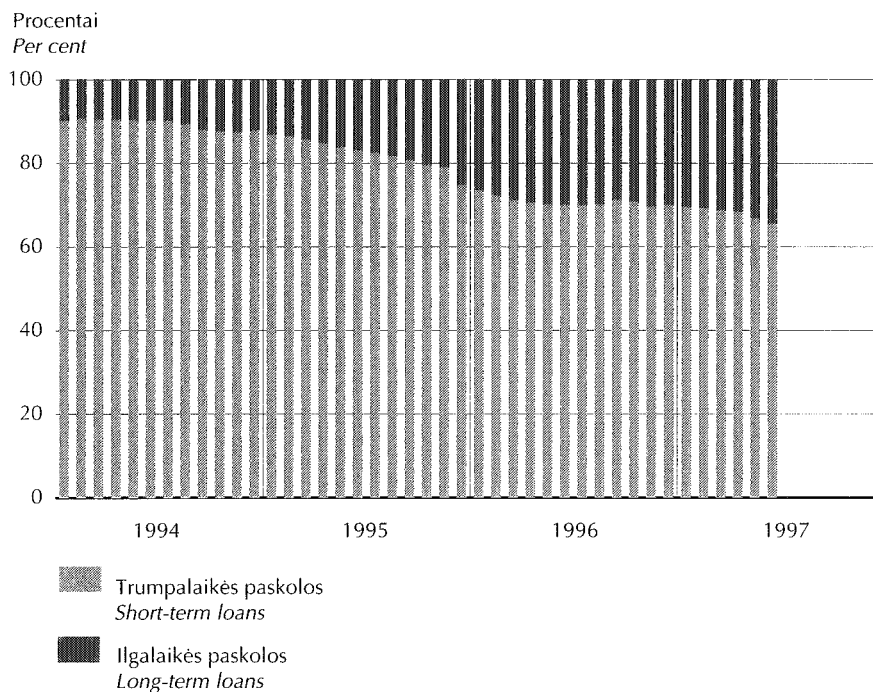


Laikotarpio pabaigoje <i>End-of-period</i>	Iš viso paskolų, mln. Lt <i>Total amount, LTL million</i>	Trumpalaikės paskolos <i>Short-term loans</i>		Ilgalaikės paskolos <i>Long-term loans</i>		
		mln. Lt <i>LTL million</i>	palyginta su visomis paskolomis, % <i>Compared with total loans, %</i>	mln. Lt <i>LTL million</i>	palyginta su visomis paskolomis, % <i>Compared with total loans, %</i>	
Litais						
<i>In Litas</i>						
1993 12	1 305,7	1 178,4	90,2	127,3	9,8	
1994 12	2 369,4	2 078,7	87,7	290,7	12,3	
1995 03	2 585,0	2 210,1	85,5	374,9	14,5	
06	2 701,2	2 239,9	82,9	461,3	17,1	
09	2 714,3	2 188,3	80,6	526,1	19,4	
12	2 798,4	2 088,7	74,6	709,7	25,4	
1996 03	2 589,5	1 838,6	71,0	750,9	29,0	
06	2 552,9	1 784,2	69,9	768,7	30,1	
09	2 817,4	2 004,3	71,1	813,1	28,9	
12	2 579,4	1 803,8	69,9	775,6	30,1	
1997 01	2 523,4	1 750,0	69,3	773,5	30,7	
02	2 562,5	1 772,1	69,2	790,5	30,8	
03	2 590,0	1 775,5	68,6	814,5	31,4	
04	2 612,3	1 783,6	68,3	828,7	31,7	
05	2 578,7	1 720,5	66,7	858,2	33,3	
06	2 578,0	1 686,4	65,4	891,6	34,6	
Užsienio valiutomis						
<i>In foreign currencies</i>						
1993 12	806,0	753,6	93,5	52,4	6,5	
1994 12	1 283,4	1 002,5	78,1	280,9	21,9	
1995 03	1 447,1	1 086,4	75,1	360,7	24,9	
06	1 545,6	1 151,7	74,5	393,9	25,5	
09	1 563,7	1 119,6	71,6	444,1	28,4	
12	1 612,8	1 084,4	67,2	528,4	32,8	
1996 03	1 480,4	945,8	63,9	534,6	36,1	
06	1 451,2	904,4	62,3	546,8	37,7	
09	1 421,9	820,8	57,7	601,1	42,3	
12	1 617,3	1 022,8	63,2	594,5	36,8	
1997 01	1 532,4	954,8	62,3	577,5	37,7	
02	1 539,8	965,6	62,7	574,0	37,3	
03	1 575,9	984,1	62,4	591,8	37,6	
04	1 585,4	980,8	61,9	604,6	38,1	
05	1 664,6	900,1	54,1	764,5	45,9	
06	1 709,5	931,2	54,5	778,3	45,5	

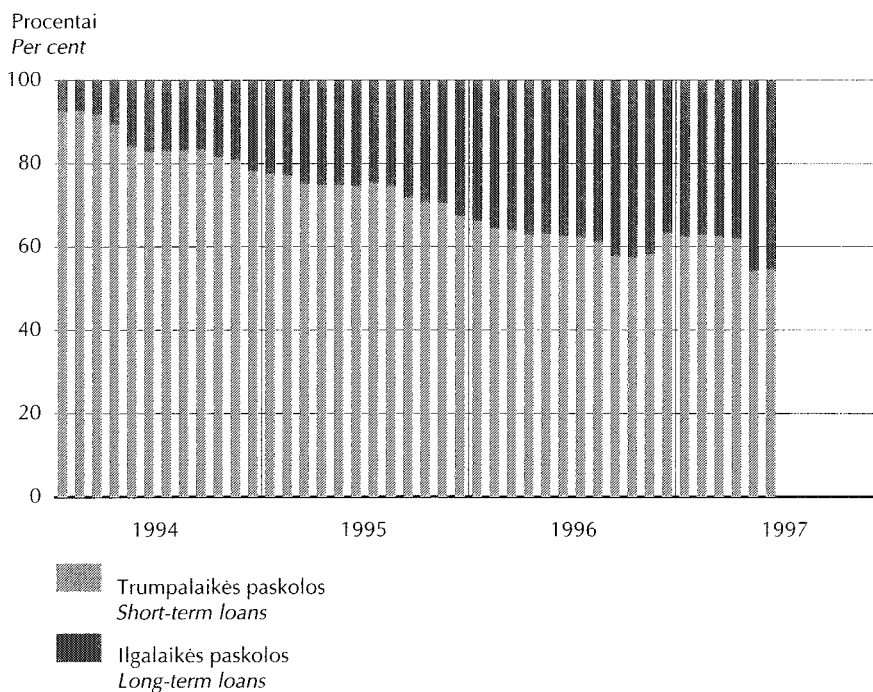
Paskolų struktūra Structure of Loans

Laikotarpio pabaigoje
End-of-period

Litais
In Litas



Užsienio valiutomis
In foreign currencies



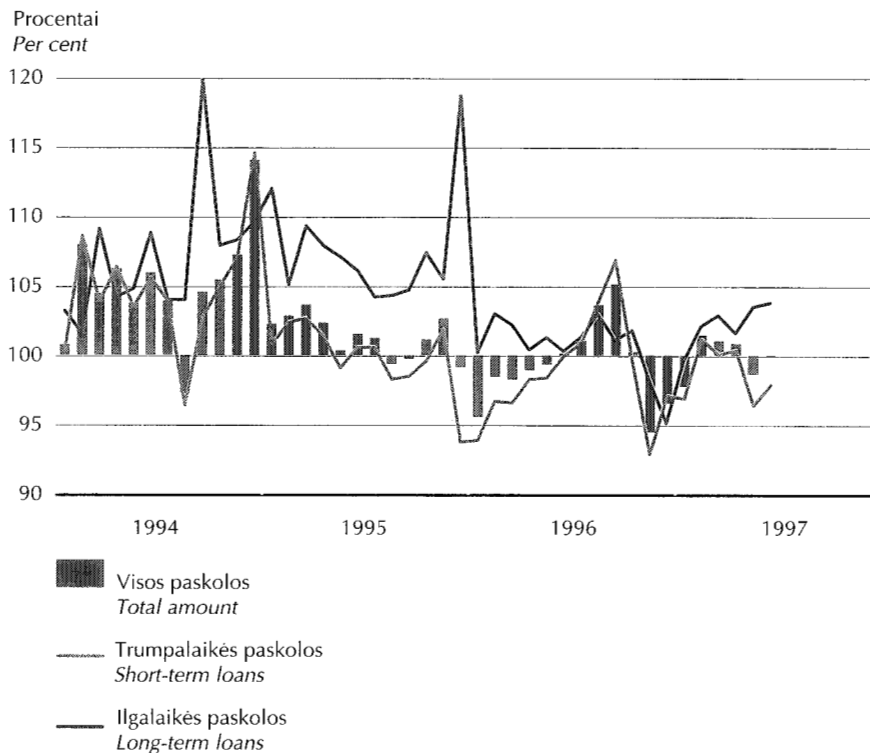
Paskolų kaita

Development of Loans

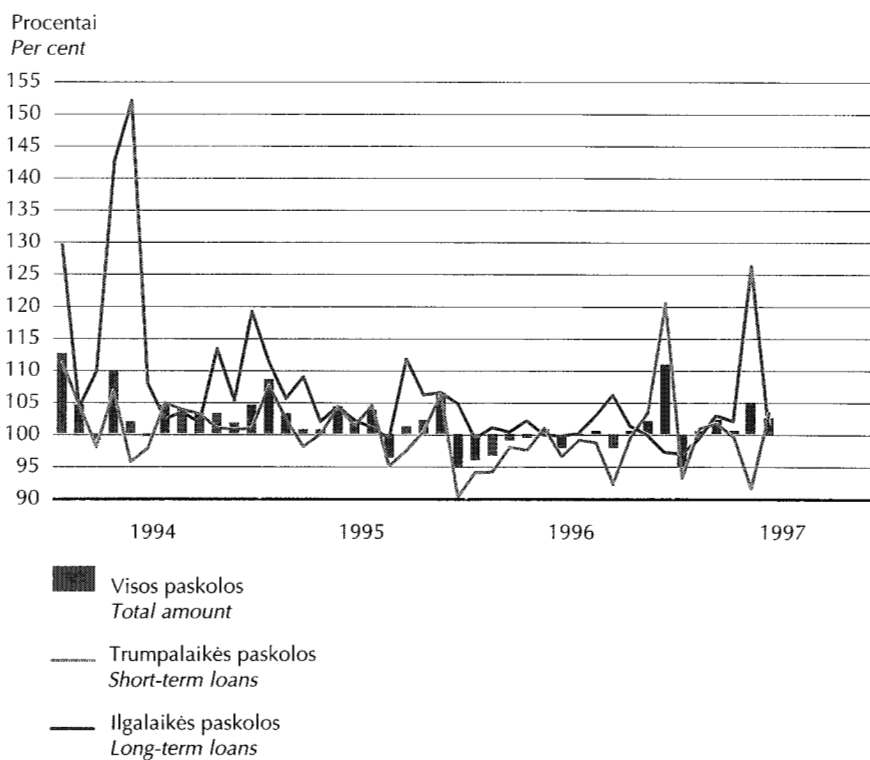


Ankstesnis mėn. = 100
Previous month = 100

Litais
In Litas



Užsienio valiutomis
In foreign currencies



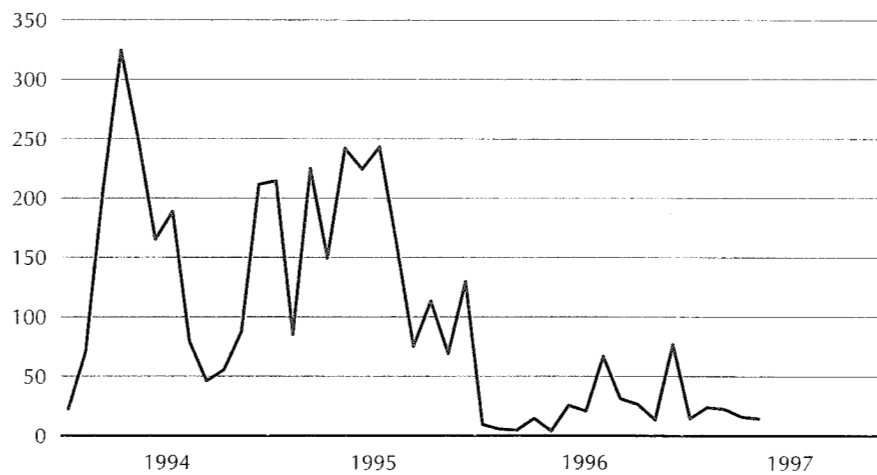
Tarpbankinės paskolos litais

Inter-bank Loans in Litas

Mln. Lt
LTL million

	Iš viso paskolų Total amount	iš jų: o/w: by maturity					
		vienos dienos overnight	iki 1 mėn. up to 1 month	1-3 mėn. 1-3 months	3-6 mėn. 3-6 months	6-12 mėn. 6-12 months	ilgiau kaip 12 mėn. over 1 year
1993 12	78,1	-	75,9	2,2	-	-	-
1994 12	211,9	-	194,5	17,4	-	-	-
1995 03	225,4	-	191,4	28,0	6,0	-	-
06	224,8	-	217,8	7,0	-	-	-
09	75,7	-	72,7	3,0	-	-	-
12	130,0	-	98,0	32,0	-	-	-
1996 03	5,0	-	-	5,0	-	-	-
06	26,0	-	24,0	-	-	-	2,0
09	31,8	-	27,8	4,0	-	-	-
12	77,5	9,5	77,5	-	-	-	-
1997 01	15,0	3,0	15,0	-	-	-	-
02	24,5	1,0	24,5	-	-	-	-
03	23,0	12,0	23,0	-	-	-	-
04	16,5	-	16,5	-	-	-	-
05	15,0	4,0	15,0	-	-	-	-
06	-	-	-	-	-	-	-

Mln. Lt
LTL million



Rezidentų indėlių vidutinės metų palūkanų normos¹

Average Annual Interest Rates¹ on Resident Deposits



Procentais
Per cent

	Terminuotieji indėliai <i>Total time deposits</i>	iš jų: <i>o/w: fixed for</i>						Indėliai iki pareikalavimo <i>Demand deposits</i>
		iki 1 mėn. <i>up to 1 month</i>	1-3 mėn. <i>1-3 months</i>	3-6 mėn. <i>3-6 months</i>	6-12 mėn. <i>6-12 months</i>	1-2 m. <i>1-2 years</i>	ilgiau kaip 2 m. ² <i>over 2 years²</i>	
Litais <i>In Litas</i>								
1992 12	96,7	86,9	103,3	103,5	83,3	95,9	-	42,3
1993 12	79,9	85,5	77,6	76,7	86,8	61,2	-	19,7
1994 12	19,7	21,9	19,4	20,9	25,0	16,8	-	7,6
1995 03	20,2	18,8	20,4	20,3	18,8	29,3	-	7,5
06	21,5	21,9	21,2	22,1	20,2	27,2	-	7,4
09	20,3	17,0	21,9	21,1	22,5	23,2	-	7,2
12	16,8	14,8	17,6	16,7	17,0	11,9	-	7,4
1996 03	16,9	21,3	15,4	21,2	12,2	11,4	-	5,9
06	13,7	15,5	14,0	13,4	9,1	6,6	-	6,0
09	12,6	12,6	12,6	13,4	12,8	6,4	-	5,3
12	11,0	11,4	10,6	11,2	13,5	12,3	-	4,3
1997 01	9,9	8,1	10,3	10,2	11,3	10,7	5,0	2,8
02	9,2	8,8	8,8	10,9	10,6	11,3	8,5	2,5
03	8,9	7,2	9,0	9,7	10,5	10,6	11,4	2,2
04	8,9	7,1	9,0	9,3	11,2	10,3	11,0	2,2
05	9,1	8,3	9,1	9,6	10,4	10,5	10,6	2,4
06	8,8	8,1	8,8	9,4	10,0	9,3	10,0	2,3
Užsienio valiutomis <i>In foreign currencies</i>								
1992 12	15,8	10,6	13,0	13,8	21,1	14,6	-	3,0
1993 12	32,7	42,6	33,0	27,5	36,3	30,6	-	2,5
1994 12	14,2	10,9	16,1	16,0	15,8	16,8	-	2,4
1995 03	16,3	15,9	15,9	16,9	17,7	22,5	-	3,9
06	17,5	17,0	17,2	18,4	19,1	15,0	-	4,0
09	16,3	14,9	15,9	18,5	17,0	15,4	-	4,0
12	13,1	12,2	13,1	13,3	15,1	12,7	-	2,7
1996 03	10,0	11,5	9,7	9,2	15,4	11,5	-	1,7
06	8,5	7,5	9,8	7,7	7,0	9,0	-	2,8
09	8,3	9,0	8,0	8,7	10,5	8,0	-	1,9
12	7,9	6,1	7,1	8,8	14,6	8,7	-	1,4
1997 01	7,0	6,7	6,6	7,9	8,8	8,3	-	1,3
02	6,3	4,9	6,0	6,9	9,6	10,0	6,2	1,3
03	6,1	4,7	5,9	6,6	8,8	10,6	7,0	1,3
04	5,9	5,8	5,6	6,4	9,2	10,4	6,9	1,2
05	5,7	5,4	5,5	6,3	7,3	7,7	6,8	1,2
06	5,5	4,5	5,2	6,4	7,2	6,2	7,7	1,1

¹ Nurodytą mėnesį komercinių bankų priimtų indėlių vidutinės metų palūkanų normos.

² Nuo 1997 m. pasikeitė ilgalaikių indėlių grupavimo metodika.

¹ Average annual interest rates on deposits received by commercial banks in a given month.

² Since 1997, the methods of classification of long-term deposits has been changed.

Paskolų rezidentams vidutinės metų palūkanų normos¹

Average Annual Interest Rates¹ on Loans to Residents

Procentais

Per cent

	Visos paskolos <i>Total loans</i>	iš jų: <i>o/w: by maturity</i>					
		iki 1 mėn. <i>up to 1 month</i>	1-3 mėn. <i>1-3 months</i>	3-6 mėn. <i>3-6 months</i>	6-12 mėn. <i>6-12 months</i>	1-5 m. <i>1-5 years</i>	ilgiau kaip 5 m. ² <i>over 5 years²</i>
Litais							
<i>In Litas</i>							
1992 12	120,2	124,2	135,2	96,1	90,4	42,9	-
1993 12	88,2	114,5	91,4	85,0	69,3	21,0	-
1994 12	29,8	32,4	33,0	28,9	29,2	22,1	-
1995 03	29,1	30,3	33,7	34,2	25,8	27,2	-
06	27,4	31,1	30,9	30,1	25,6	22,3	-
09	26,5	30,3	27,3	27,1	26,4	22,2	-
12	23,9	26,8	26,2	21,8	26,0	10,4	-
1996 03	24,2	33,0	19,9	25,7	25,1	16,8	-
06	20,4	19,1	27,3	23,5	23,5	8,9	-
09	20,4	26,5	17,9	26,3	23,4	8,2	-
12	16,0	11,1	14,8	22,4	18,5	14,7	-
1997 01	17,0	12,2	19,6	22,6	19,4	16,5	6,6
02	15,5	14,0	12,6	19,1	18,9	16,6	5,1
03	16,7	12,4	14,8	18,8	19,0	16,8	5,1
04	15,4	20,8	11,6	19,1	17,5	18,4	5,3
05	15,9	11,9	14,8	17,2	17,4	15,3	6,5
06	15,0	16,1	12,7	15,2	16,1	14,4	5,1
Užsienio valiutomis							
<i>In foreign currencies</i>							
1992 12	56,5	66,4	65,7	53,1	28,5	15,0	-
1993 12	69,6	73,8	78,9	73,5	69,1	14,3	-
1994 12	33,4	39,1	38,1	37,8	30,1	17,6	-
1995 03	31,5	33,9	38,8	29,4	27,4	23,6	-
06	27,1	35,4	22,4	26,0	30,4	26,1	-
09	22,2	35,0	25,1	23,7	27,0	14,5	-
12	20,4	20,1	27,4	26,8	26,9	13,1	-
1996 03	27,5	46,4	26,3	21,8	29,7	17,5	-
06	24,4	53,7	21,2	24,5	24,9	11,4	-
09	20,6	28,6	21,5	20,2	22,4	19,1	-
12	14,7	18,0	16,6	19,6	14,0	12,5	-
1997 01	12,4	21,4	11,4	18,1	17,5	11,3	-
02	15,7	20,0	14,4	12,5	18,1	14,2	-
03	13,4	29,6	16,1	17,6	15,0	11,3	11,3
04	14,8	32,1	17,6	16,8	15,5	12,6	15,4
05	11,7	17,6	15,0	15,1	13,3	10,6	10,2
06	12,2	19,9	15,3	14,6	12,2	11,3	12,4

¹ Nurodytą mėnesį komercinių bankų suteiktų paskolų vidutinės metų palūkanų normos.

² Nuo 1997 m. pasikeitė ilgalaikių paskolų grupavimo metodika.

¹ Average annual interest rates on loans granted by commercial banks in a given month.

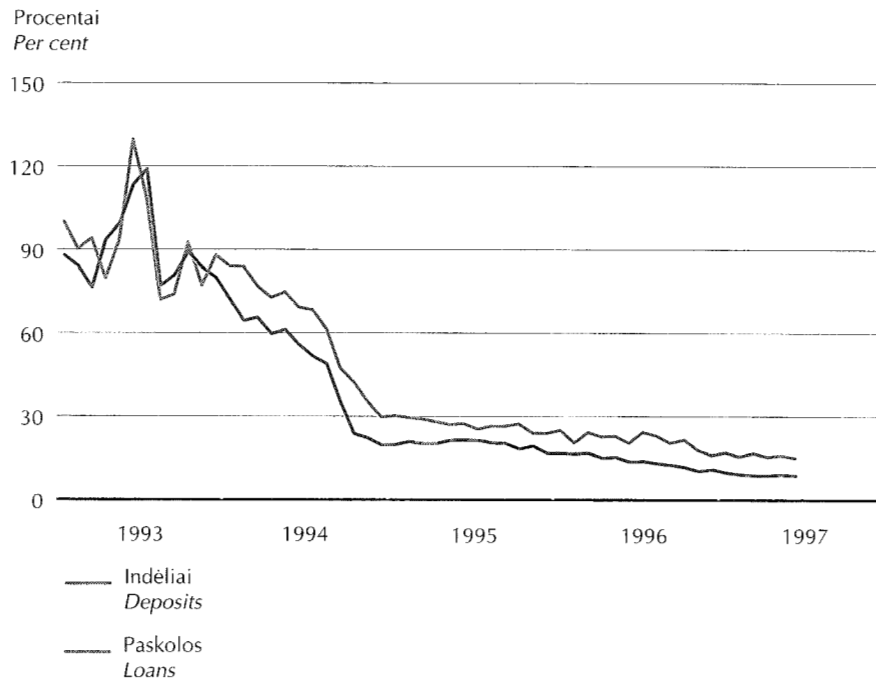
² Since 1997, the methods of classification of long-term loans has been changed.

Terminuotųjų indėlių ir paskolų vidutinės metų palūkanų normos

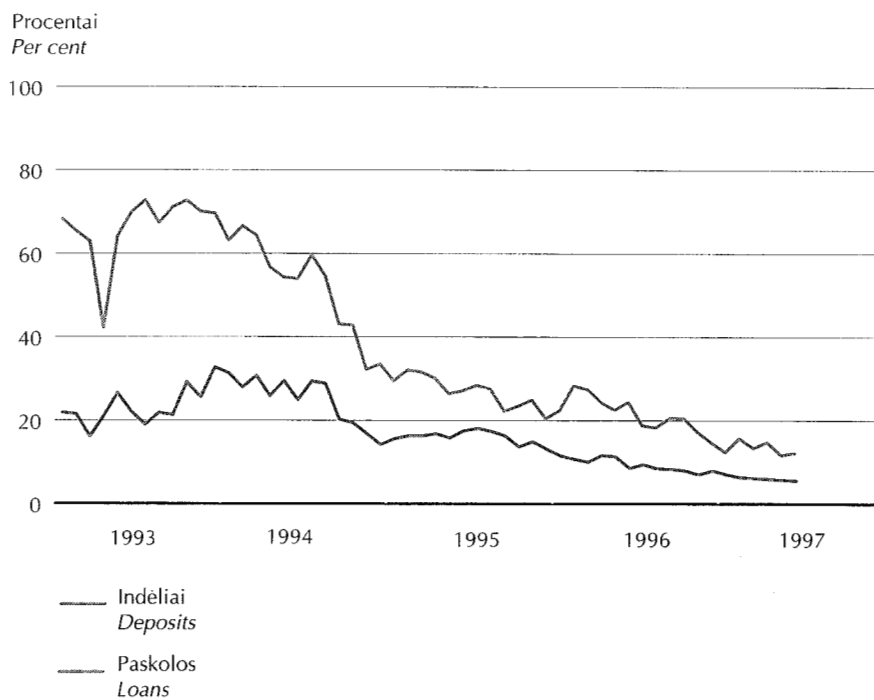
Average Annual Interest Rates on Time Deposits and Loans



Litais
In Litas



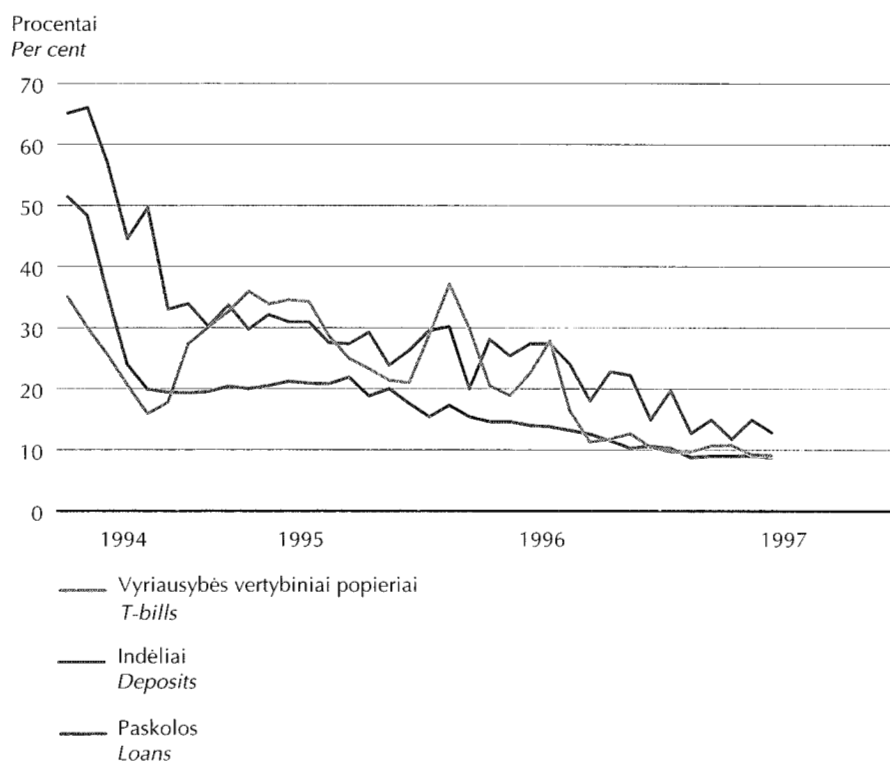
Užsienio valiutomis
In foreign currencies



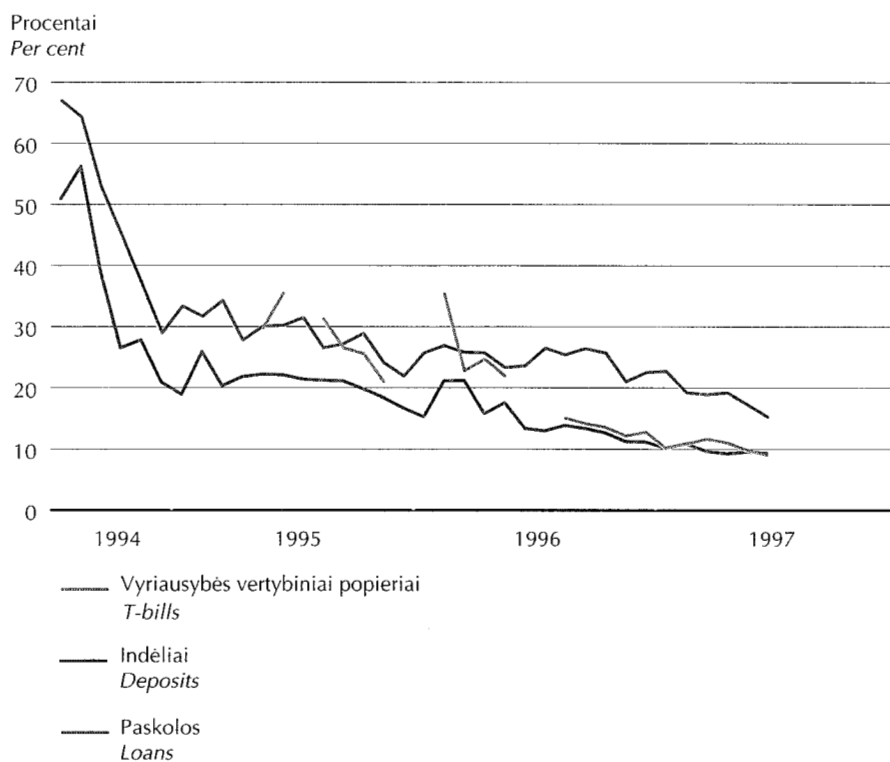
Vyriausybės vertybinių popierių ir rezidentų indėlių bei paskolų litais vidutinės metų palūkanų normos¹

Average Annual Interest Rates¹ on Treasury Bills and on Resident Deposits and Loans in Litas

1-3 mėn.
1-3 months



3-6 mėn.
3-6 months



¹ Nurodytą mėnesį komercinių bankų priimtų indėlių bei suteiktų paskolų ir išleistų vertybinių popierių vidutinės metų palūkanų normos.

¹ Average annual interest rates on deposits received and loans granted by commercial banks, and Treasury bills issued in a given month.

Tarpbankinių paskolų metų palūkanų normos¹

Annual Interest Rates on Inter-bank Loans¹

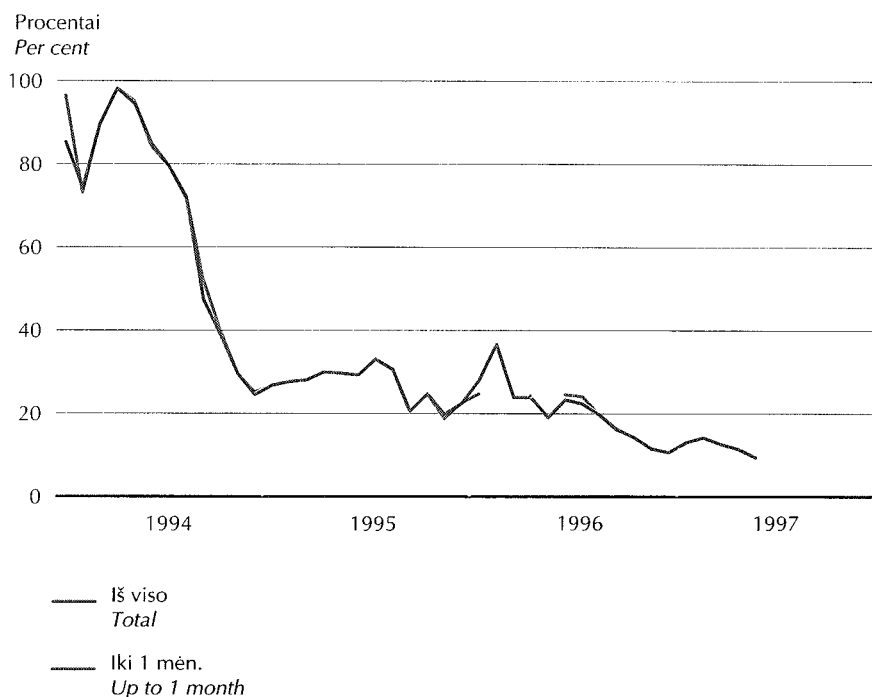


Procentais
Per cent

	Iš viso Total			Iki 1 mėn. Up to 1 month			1-3 mėn. 1-3 months		
	vidutinė Average	aukščiausia Max	žemiausia Min	vidutinė Average	aukščiausia Max	žemiausia Min	vidutinė Average	aukščiausia Max	žemiausia Min
1993 12	96,3	120,0	18,0	98,3	120,0	80,0	28,8	105,0	18,0
1994 12	24,5	40,0	13,0	24,9	40,0	13,0	20,8	30,0	20,0
1995 03	28,1	32,0	20,0	28,1	32,0	20,0	29,0	31,0	28,0
06	29,3	33,0	27,0	29,2	33,0	27,0	30,3	32,0	30,0
09	20,6	32,0	10,0	20,4	32,0	10,0	25,0	25,0	25,0
12	22,5	26,0	14,5	22,4	26,0	14,5	23,1	24,0	22,0
1996 03	23,9	23,9	23,9	-	-	-	23,9	23,9	23,9
06	23,4	25,0	12,1	24,4	25,0	21,2	-	-	-
09	16,3	19,0	12,0	15,9	17,0	12,0	19,0	19,0	19,0
12	10,7	15,0	6,0	10,7	15,0	6,0	-	-	-
1997 01	13,1	16,0	10,0	13,1	16,0	10,0	-	-	-
02	14,3	17,0	8,5	14,3	17,0	8,5	-	-	-
03	12,7	15,0	9,0	12,7	15,0	9,0	-	-	-
04	11,5	13,0	8,6	11,5	13,0	8,6	-	-	-
05	9,5	10,0	9,0	9,5	10,0	9,0	-	-	-
06	-	-	-	-	-	-	-	-	-

¹ Nurodytą mėnesį pirktų kredito išteklių litais metų palūkanų normos.

¹ Annual interest rates on purchased credit resources in Litas in a given month.



Rezidentų trumpalaikių¹ indėlių ir paskolų vidutinės metų palūkanų normos 1997 m.
Average Annual Interest Rates on Resident Short-term¹ Deposits and Loans in 1997

Procentais
Per cent

Bankai <i>Name of a bank</i>	Balandis <i>April</i>		Gegužė <i>May</i>		Birželis <i>June</i>	
	indėlių <i>Deposits</i>	paskolų <i>Loans</i>	indėlių <i>Deposits</i>	paskolų <i>Loans</i>	indėlių <i>Deposits</i>	paskolų <i>Loans</i>
Ūkio bankas <i>Ūkio Bank</i>	10,8	20,9	10,9	19,9	10,8	18,8
Vilniaus bankas <i>Vilniaus Bank</i>	9,1	12,7	9,3	17,0	9,0	14,8
Litimpeks bankas <i>Litimpeks Bank</i>	11,7	21,8	11,3	21,3	11,5	19,0
Bankas Hermis <i>Bank Hermis</i>	10,6	19,1	9,4	16,9	8,6	11,6
Šiaulių bankas <i>Šiaulių Bank</i>	9,4	18,4	10,8	20,8	10,0	19,5
Bankas "Snoras" <i>"Snoras" Bank</i>	10,6	16,2	10,5	25,0	10,5	23,5
Medicinos bankas <i>Medicial Bank</i>	8,7	16,7	10,0	20,2	8,0	24,9
Lietuvos žemės ūkio bankas <i>Agricultural Bank of Lithuania</i>	8,7	17,4	8,8	14,5	8,9	15,8
Lietuvos taupomasis bankas <i>"Savings Bank of Lithuania"</i>	7,5	18,5	7,5	17,1	7,5	16,5
Lietuvos valstybinis komercinis bankas <i>State Commercial Bank of Lithuania</i>	11,1	-	10,3	-	10,3	-
Industrijos bankas <i>Industry Bank</i>	8,0	-	8,0	-	6,8	15,4

¹ Nurodytą mėnesį priimtų terminuotųjų indėlių iki 12 mėn. ir suteiktų paskolų iki 12 mėn. litais vidutinės metų palūkanų normos.

¹ Average annual interest rates in a given month on deposits received and loans granted in Litas with the maturities of up to 12 months.

Rezidentų ilgalaikių¹ indėlių ir paskolų vidutinės metų palūkanų normos 1997 m. Average Annual Interest Rates on Resident Long-term¹ Deposits and Loans in 1997



Procentais
Per cent

Bankai Name of a bank	Balandis April		Gegužė May		Birželis June	
	indėlių Deposits	paskolų Loans	indėlių Deposits	paskolų Loans	indėlių Deposits	paskolų Loans
Ūkio bankas <i>Ūkio Bank</i>	-	20,0	-	14,9	12,0	13,4
Vilniaus bankas <i>Vilniaus Bank</i>	12,0	3,0	-	17,9	-	-
Litimpeks bankas <i>Litimpeks Bank</i>	-	7,2	10,0	14,7	-	8,3
Bankas Hermis <i>Bank Hermis</i>	-	18,1	-	19,4	-	14,4
Šiaulių bankas <i>Šiaulių Bank</i>	-	-	-	14,7	-	16,5
Bankas "Snoras" <i>"Snoras" Bank</i>	11,7	25,4	11,6	18,2	11,7	22,5
Medicinos bankas <i>Medicial Bank</i>	11,6	16,7	-	-	-	15,9
Lietuvos žemės ūkio bankas <i>Agricultural Bank of Lithuania</i>	-	6,1	-	13,4	-	11,0
Lietuvos taupomasis bankas <i>"Savings Bank of Lithuania"</i>	10,4	18,7	10,7	14,2	9,7	16,0
Lietuvos valstybinis komercinis bankas <i>State Commercial Bank of Lithuania</i>	-	5,0	-	5,0	-	5,0
Industrijos bankas <i>Industry Bank</i>	-	-	-	11,0	-	-

¹ Nurodytą mėnesį priimtų terminuotųjų indėlių ilgiau kaip 12 mėn. ir suteiktų paskolų ilgiau kaip 12 mėn. litais vidutinės metų palūkanų normos.

¹ Average annual interest rates in a given month on deposits received and loans granted in Litas with the maturities of over 1 year.

Oficialūs užsienio valiutų santykiai Official Foreign Exchange Rates

Lt už 100 valiutos vnt.
LTL per 100 currency units

	IEP	GBP	AMD ¹	AUD	ATS	AZM ²	BYB ²	BEF	BRL	BGL ¹
1997 06 01	603,40	654,12	80,07	306,26	33,36	99,40	14,90	11,37	372,39	25,45
06 02	604,04	655,16	80,07	304,74	33,39	99,40	14,90	11,38	372,37	25,42
06 03	603,40	653,50	80,07	303,96	33,17	99,40	14,90	11,30	373,71	25,46
06 04	597,00	652,76	79,08	303,46	32,90	99,40	14,90	11,22	373,59	25,15
06 05	593,20	653,72	78,88	304,26	32,81	99,40	14,90	11,19	373,47	24,46
06 06	595,48	652,76	78,88	303,00	32,95	99,40	14,90	11,24	373,26	24,10
06 07	595,48	652,76	78,88	303,00	32,95	99,40	14,90	11,24	373,26	24,10
06 08	595,48	652,76	78,88	303,00	32,95	99,40	14,90	11,24	373,26	24,10
06 09	592,40	652,24	78,10	303,74	32,82	99,40	14,90	11,19	373,15	23,92
06 10	597,20	652,68	78,10	304,10	32,99	99,40	14,90	11,25	373,03	23,99
06 11	604,80	653,76	78,10	304,86	33,20	99,40	14,90	11,32	373,01	23,94
06 12	609,60	656,68	78,10	303,82	33,24	99,40	14,90	11,34	372,98	23,95
06 13	605,00	652,76	78,10	300,90	32,96	99,40	14,90	11,24	372,77	23,78
06 14	605,00	652,76	78,10	300,90	32,96	99,40	14,90	11,24	372,77	23,78
06 15	605,00	652,76	78,10	300,90	32,96	99,40	14,90	11,24	372,77	23,78
06 16	606,80	651,76	78,10	300,98	32,90	99,40	14,90	11,21	372,51	23,76
06 17	606,00	654,68	78,02	300,58	32,75	99,40	14,90	11,17	372,18	23,44
06 18	605,80	654,12	78,02	299,42	32,78	99,40	14,89	11,18	372,68	23,50
06 19	603,80	655,20	78,02	300,50	32,93	99,40	14,87	11,23	372,47	23,53
06 20	601,80	655,40	78,02	299,34	32,81	99,40	14,87	11,19	372,25	23,47
06 21	601,80	655,40	78,02	299,34	32,81	99,40	14,87	11,19	372,25	23,47
06 22	601,80	655,40	78,02	299,34	32,81	99,40	14,87	11,19	372,25	23,47
06 23	605,00	658,12	78,02	300,00	32,95	99,40	14,86	11,24	371,59	23,62
06 24	602,20	661,20	78,02	300,58	32,88	99,40	14,84	11,21	371,82	23,64
06 25	606,24	667,30	78,14	300,94	33,01	99,40	14,83	11,26	371,37	23,97
06 26	607,12	666,12	78,14	300,54	33,07	99,40	14,83	11,28	371,63	23,63
06 27	607,12	666,40	78,14	300,50	32,95	99,40	14,83	11,24	371,57	23,42
06 28	607,12	666,40	78,14	300,50	32,95	99,40	14,83	11,24	371,57	23,42
06 29	607,12	666,40	78,14	300,50	32,95	99,40	14,83	11,24	371,57	23,42
06 30	605,48	666,20	78,18	299,58	32,93	99,40	14,83	11,23	371,61	23,33
Vidutinis mėnesio Monthly average	602,72	656,71	78,42	301,78	32,97	99,40	14,88	11,24	372,50	23,95

¹ Lt už 10 000 valiutos vnt.

² Lt už 100 000 valiutos vnt.

¹ LTL per 10 000 currency units.

² LTL per 100 000 currency units.

Oficialūs užsienio valiutų santykiai

Official Foreign Exchange Rates



tesinys
continued

	CZK	DKK	XEU	EEK	GRD ¹	GEL	HKD	INR	ISK ¹	ESP ¹
1997 06 01	12,24	61,67	456,86	29,35	146,33	307,69	51,65	11,17	570,04	277,19
06 02	12,29	61,71	457,44	29,37	146,90	307,69	51,63	11,18	569,23	277,42
06 03	12,24	61,29	454,38	29,18	146,22	307,69	51,66	11,18	570,21	275,59
06 04	12,06	60,83	451,82	28,96	145,32	307,69	51,66	11,18	567,05	274,25
06 05	12,18	60,66	450,78	28,87	145,25	307,69	51,67	11,18	566,81	273,53
06 06	12,12	60,93	452,66	28,99	145,92	307,69	51,66	11,19	565,85	274,49
06 07	12,12	60,93	452,66	28,99	145,92	307,69	51,66	11,19	565,85	274,49
06 08	12,12	60,93	452,66	28,99	145,92	307,69	51,66	11,19	565,85	274,49
06 09	11,99	60,65	450,38	28,87	145,30	307,69	51,65	11,18	566,41	273,46
06 10	12,19	60,98	452,38	29,02	146,05	307,69	51,66	11,18	565,05	274,32
06 11	12,32	61,35	454,90	29,20	146,83	307,69	51,67	11,18	568,99	275,91
06 12	12,50	61,44	454,90	29,25	147,07	307,69	51,66	11,18	569,64	276,37
06 13	12,42	60,91	451,82	28,99	146,16	307,69	51,66	11,16	570,45	274,25
06 14	12,42	60,91	451,82	28,99	146,16	307,69	51,66	11,16	570,45	274,25
06 15	12,42	60,91	451,82	28,99	146,16	307,69	51,66	11,16	570,45	274,25
06 16	12,38	60,78	451,54	29,00	146,00	307,69	51,67	11,17	567,54	273,94
06 17	12,30	60,53	449,90	28,81	145,54	307,69	51,67	11,17	566,57	272,76
06 18	12,36	60,59	451,26	28,83	146,02	307,69	51,68	11,17	565,61	273,38
06 19	12,46	60,87	453,20	28,97	146,51	307,69	51,67	11,17	565,61	274,44
06 20	12,41	60,63	451,38	28,86	145,97	307,69	51,67	11,17	567,70	273,72
06 21	12,41	60,63	451,38	28,86	145,97	307,69	51,67	11,17	567,70	273,72
06 22	12,41	60,63	451,38	28,86	145,97	307,69	51,67	11,17	567,70	273,72
06 23	12,53	60,90	453,58	28,99	146,67	307,69	51,67	11,17	567,38	274,64
06 24	12,50	60,75	452,72	28,92	146,39	307,69	51,65	11,17	568,02	274,04
06 25	12,59	60,98	455,26	28,96	147,31	307,69	51,62	11,17	568,99	274,85
06 26	12,60	61,09	455,82	29,09	147,51	307,69	51,64	11,17	570,61	275,53
06 27	12,54	60,91	454,62	28,99	146,71	307,69	51,63	11,17	570,86	274,77
06 28	12,54	60,91	454,62	28,99	146,71	307,69	51,63	11,17	570,86	274,77
06 29	12,54	60,91	454,62	28,99	146,71	307,69	51,63	11,17	570,86	274,77
06 30	12,49	60,83	454,82	28,97	146,48	307,69	51,63	11,17	570,61	274,02
Vidutinis mėnesio	12,36	60,93	453,11	29,00	146,27	307,69	51,66	11,17	568,30	274,58
Monthly average										

¹ Lt už 10 000 valiutos vnt.

¹ LTL per 10 000 currency units.

Oficialūs užsienio valiutų santykiai Official Foreign Exchange Rates

tęsinys
continued

	ITL ¹	ILS	AED	JPY ¹	USD	YUN	CAD	KZT ¹	CNY	CYP
1997 06 01	23,67	117,88	108,90	343,50	400,00	72,60	289,93	528,40	48,24	786,22
06 02	23,65	117,91	108,92	343,55	400,00	72,60	289,36	528,40	48,24	787,26
06 03	23,58	117,63	108,90	344,26	400,00	72,60	290,33	528,40	48,24	782,32
06 04	23,53	117,38	108,91	344,41	400,00	72,60	290,75	528,40	48,24	779,08
06 05	23,51	117,25	108,91	343,64	400,00	72,60	290,71	528,40	48,24	776,72
06 06	23,57	117,42	108,91	344,96	400,00	72,60	290,54	528,40	48,24	778,94
06 07	23,57	117,42	108,91	344,96	400,00	72,60	290,54	528,40	48,24	778,94
06 08	23,57	117,42	108,91	344,96	400,00	72,60	290,54	528,40	48,24	778,94
06 09	23,50	117,25	108,91	345,60	400,00	72,60	290,22	528,40	48,23	775,72
06 10	23,57	117,50	108,90	355,87	400,00	72,60	288,60	528,40	48,23	779,02
06 11	23,67	117,62	108,90	354,33	400,00	72,60	288,55	528,40	48,24	782,72
06 12	23,70	117,87	108,92	360,57	400,00	72,60	288,36	528,40	48,24	782,88
06 13	23,56	117,30	108,91	349,65	400,00	72,60	288,38	528,40	48,23	777,88
06 14	23,56	117,30	108,91	349,65	400,00	72,60	288,38	528,40	48,23	777,88
06 15	23,56	117,30	108,91	349,65	400,00	72,60	288,38	528,40	48,23	777,88
06 16	23,57	117,25	108,91	349,93	400,00	72,60	289,22	528,40	48,23	777,74
06 17	23,47	117,20	108,90	350,29	400,00	72,60	290,12	528,40	48,23	774,74
06 18	23,58	117,53	108,90	352,97	400,00	72,60	288,76	528,40	48,23	777,08
06 19	23,67	116,82	108,92	352,02	400,00	72,60	288,42	528,40	48,23	779,74
06 20	23,60	116,97	108,91	352,76	400,00	72,60	287,28	528,40	48,24	777,66
06 21	23,60	116,97	108,91	352,76	400,00	72,60	287,28	528,40	48,24	777,66
06 22	23,60	116,97	108,91	352,76	400,00	72,60	287,28	528,40	48,24	777,66
06 23	23,69	117,08	108,91	349,10	400,00	72,60	288,37	528,40	48,24	780,68
06 24	23,67	116,45	108,91	346,98	400,00	72,60	287,61	529,80	48,24	779,68
06 25	23,72	112,70	108,93	349,19	400,00	72,60	288,21	529,80	48,24	783,72
06 26	23,80	113,43	108,93	352,05	400,00	72,60	287,45	529,80	48,25	784,58
06 27	23,75	111,90	108,90	351,62	400,00	72,60	286,69	529,80	48,25	782,76
06 28	23,75	111,90	108,90	351,62	400,00	72,60	286,69	529,80	48,25	782,76
06 29	23,75	111,90	108,90	351,62	400,00	72,60	286,69	529,80	48,25	782,76
06 30	23,67	111,48	108,90	350,42	400,00	72,60	290,01	529,80	48,25	781,88
Vidutinis mėnesio Monthly average	23,62	116,30	108,91	349,52	400,00	72,60	288,79	528,73	48,24	780,12

¹ Lt už 10 000 valiutos vnt.

¹ LTL per 10 000 currency units.

Oficialūs užsienio valiutų santykiai

Official Foreign Exchange Rates



tęsinys
continued

	KGS	HRK	LVL	PLN	MTL	MDL	NOK	NLG	ZAR	KRW ¹
1997 06 01	22,29	65,81	701,45	125,20	1 041,08	86,81	56,57	208,69	89,43	44,84
06 02	22,29	65,90	699,12	124,88	1 045,27	86,81	56,33	208,87	89,56	44,87
06 03	22,29	65,51	698,75	124,65	1 040,95	86,81	56,19	207,44	89,45	44,90
06 04	22,29	64,92	699,30	124,19	1 036,83	86,68	56,05	205,92	89,53	44,88
06 05	22,29	64,72	698,81	123,97	1 031,66	86,61	55,94	205,22	89,48	44,88
06 06	22,29	65,00	699,85	124,03	1 037,55	86,51	55,93	206,11	89,30	44,92
06 07	22,29	65,00	699,85	124,03	1 037,55	86,51	55,93	206,11	89,30	44,92
06 08	22,29	65,00	699,85	124,03	1 037,55	86,51	55,93	206,11	89,30	44,92
06 09	22,29	65,13	696,92	123,74	1 031,20	86,15	55,78	205,28	89,25	44,92
06 10	22,29	65,10	701,32	123,95	1 034,04	86,15	56,09	206,37	89,12	44,90
06 11	22,29	65,51	703,30	124,20	1 037,82	86,15	56,18	207,64	88,80	44,88
06 12	22,29	65,65	706,28	124,34	1 043,63	86,12	56,21	208,00	88,92	44,92
06 13	22,29	65,08	700,16	123,67	1 037,47	86,10	55,72	206,20	88,88	44,90
06 14	22,29	65,08	700,16	123,67	1 037,47	86,10	55,72	206,20	88,88	44,90
06 15	22,29	65,08	700,16	123,67	1 037,47	86,10	55,72	206,20	88,88	44,90
06 16	22,29	64,87	700,96	123,53	1 032,44	86,06	55,40	205,77	88,94	45,01
06 17	22,29	64,62	700,28	123,33	1 030,90	86,06	54,96	204,92	88,85	44,99
06 18	22,29	64,73	700,96	123,37	1 035,47	86,06	54,93	205,08	88,75	45,03
06 19	22,29	65,08	701,57	123,54	1 034,46	86,06	55,43	206,07	88,56	45,01
06 20	22,29	64,84	701,08	123,22	1 036,27	86,06	55,28	205,13	88,56	45,01
06 21	22,29	64,84	701,08	123,22	1 036,27	86,06	55,28	205,13	88,56	45,01
06 22	22,29	64,84	701,08	123,22	1 036,27	86,06	55,28	205,13	88,56	45,01
06 23	22,29	65,11	701,08	123,54	1 039,75	86,06	55,18	206,11	88,72	45,03
06 24	22,29	64,99	701,20	123,39	1 039,63	86,86	55,16	205,64	88,86	45,03
06 25	22,29	65,17	701,20	123,63	1 043,87	86,86	55,21	206,44	88,91	45,06
06 26	22,29	65,26	702,56	123,71	1 040,64	86,86	55,36	206,76	88,82	45,04
06 27	22,29	65,05	702,43	123,37	1 038,79	87,01	55,09	206,07	88,69	45,03
06 28	22,29	65,05	702,43	123,37	1 038,79	87,01	55,09	206,07	88,69	45,03
06 29	22,29	65,05	702,43	123,37	1 038,79	87,01	55,09	206,07	88,69	45,03
06 30	23,26	65,03	701,94	122,55	1 042,07	87,10	55,09	205,83	88,68	45,04
Vidutinis mėnesio Monthly average	22,32	65,10	700,92	123,75	1 037,73	86,44	55,60	206,22	88,96	44,96

¹ Lt už 10 000 valiutos vnt.

¹ LTL per 10 000 currency units.

Oficialūs užsienio valiutų santykiai Official Foreign Exchange Rates

tęsinys
continued

	PTE ¹	FRF	ROL ²	RUR ²	XDR	SGD	SKK	SIT ¹	FIM	SEK
1997 06 01	231,98	69,51	56,74	69,35	556,66	279,77	11,71	260,83	77,87	51,98
06 02	232,05	69,53	56,54	69,34	556,31	279,80	11,92	260,82	77,93	51,72
06 03	230,37	68,98	55,94	69,30	556,72	279,39	11,87	259,18	77,46	51,71
06 04	229,39	68,65	55,79	69,13	554,54	279,23	11,90	257,63	77,04	51,30
06 05	228,84	68,52	56,32	69,26	555,05	279,49	11,91	257,10	77,10	51,47
06 06	229,41	68,74	55,96	69,37	553,49	280,01	11,93	257,49	77,25	51,63
06 07	229,41	68,74	55,96	69,37	553,49	280,01	11,93	257,49	77,25	51,63
06 08	229,41	68,74	55,96	69,37	553,49	280,01	11,93	257,49	77,25	51,63
06 09	228,64	68,48	55,79	69,38	554,50	279,82	11,91	256,88	76,91	51,46
06 10	229,58	68,78	55,71	69,37	553,29	280,31	11,92	258,40	77,22	51,42
06 11	230,60	69,13	55,52	69,41	557,78	281,53	11,98	259,86	77,67	51,43
06 12	230,93	69,18	55,48	69,46	558,72	281,59	12,02	260,11	77,79	51,55
06 13	229,23	68,60	55,56	69,40	559,16	280,90	11,99	257,80	77,28	51,43
06 14	229,23	68,60	55,56	69,40	559,16	280,90	11,99	257,80	77,28	51,43
06 15	229,23	68,60	55,56	69,40	559,16	280,90	11,99	257,80	77,28	51,43
06 16	229,00	68,63	54,78	69,44	556,16	280,43	11,97	257,24	77,07	51,40
06 17	227,97	68,29	55,04	69,47	556,16	280,25	11,95	256,13	76,75	51,46
06 18	228,92	68,41	55,40	69,42	555,48	280,43	11,95	256,43	76,82	51,37
06 19	229,79	68,68	55,31	69,43	555,70	279,92	11,98	257,38	77,59	51,94
06 20	229,29	68,41	55,44	69,44	556,81	280,50	11,94	256,56	77,13	51,60
06 21	229,29	68,41	55,44	69,44	556,81	280,50	11,94	256,56	77,13	51,60
06 22	229,29	68,41	55,44	69,44	556,81	280,50	11,94	256,56	77,13	51,60
06 23	229,83	68,69	55,36	69,43	556,60	280,17	11,98	257,54	77,45	51,82
06 24	229,58	68,59	55,36	69,46	555,83	279,88	11,95	256,10	77,44	51,91
06 25	230,16	68,79	55,40	69,43	555,83	280,21	11,96	257,70	77,69	51,89
06 26	230,47	68,95	55,56	69,37	557,09	280,27	11,97	256,84	77,64	51,97
06 27	229,65	68,71	57,14	69,38	557,86	280,29	11,99	255,84	77,71	52,19
06 28	229,65	68,71	57,14	69,38	557,86	280,29	11,99	255,84	77,71	52,19
06 29	229,65	68,71	57,14	69,38	557,86	280,29	11,99	255,84	77,71	52,19
06 30	229,36	68,68	57,22	69,38	557,63	279,94	11,98	255,84	77,64	52,03
Vidutinis mėnesio Monthly average	229,67	68,73	55,85	69,39	556,40	280,25	11,95	257,50	77,37	51,68

¹ Lt už 10 000 valiutos vnt.

² Lt už 100 000 valiutos vnt.

¹ LTL per 10 000 currency units.

² LTL per 100 000 currency units.

Oficialūs užsienio valiutų santykiai

Official Foreign Exchange Rates



tęsinys
continued

	CHF	TJR ¹	THB	TWD	TRL ²	TMM ³	UAH	UZS ¹	VEB ¹	HUF ¹	DEM
1997 06 01	281,99	95,24	15,61	14,35	28,52	96,04	215,55	657,79	82,69	219,23	234,95
06 02	282,91	93,90	15,48	14,35	28,46	96,04	215,02	657,79	82,60	219,17	235,02
06 03	281,79	93,90	16,11	14,36	28,28	96,04	214,88	657,79	82,69	218,12	233,44
06 04	279,82	93,90	16,18	14,35	28,15	96,04	215,33	654,45	82,69	216,88	231,63
06 05	277,10	93,90	15,47	14,34	28,05	96,04	215,42	654,45	82,56	216,62	230,98
06 06	277,33	89,29	16,70	14,34	28,06	96,04	215,34	654,45	82,20	217,04	231,90
06 07	277,33	89,29	16,70	14,34	28,06	96,04	215,34	654,45	82,20	217,04	231,90
06 08	277,33	89,29	16,70	14,34	28,06	96,04	215,34	654,45	82,20	217,04	231,90
06 09	275,24	89,29	16,65	14,34	27,99	96,04	215,17	654,45	82,26	216,32	230,95
06 10	276,87	89,29	15,54	14,35	27,93	96,04	215,12	654,45	82,33	217,02	232,16
06 11	277,39	89,29	16,53	14,35	27,95	96,04	215,60	651,25	82,12	217,89	233,60
06 12	279,23	89,29	15,58	14,35	27,91	96,04	215,95	651,25	82,35	218,06	233,94
06 13	276,71	89,29	16,56	14,35	27,77	96,04	215,63	651,25	82,64	216,55	231,94
06 14	276,71	89,29	16,56	14,35	27,77	96,04	215,63	651,25	82,64	216,55	231,94
06 15	276,71	89,29	16,56	14,35	27,77	96,04	215,63	651,25	82,64	216,55	231,94
06 16	277,60	89,29	16,36	14,34	27,68	96,04	215,91	651,25	82,56	216,11	231,45
06 17	276,82	89,29	16,49	14,33	27,48	96,04	215,63	651,25	82,53	215,36	230,46
06 18	276,41	73,80	17,22	14,33	27,47	96,04	215,73	651,25	82,48	215,41	230,65
06 19	277,07	73,80	17,39	14,33	27,46	96,04	215,77	647,35	82,52	216,06	231,74
06 20	276,19	73,80	16,00	14,33	27,42	96,04	215,79	647,35	82,44	215,27	230,86
06 21	276,19	73,80	16,00	14,33	27,42	96,04	215,79	647,35	82,44	215,27	230,86
06 22	276,19	73,80	16,00	14,33	27,42	96,04	215,79	647,35	82,44	215,27	230,86
06 23	278,39	73,80	15,44	14,32	27,41	96,04	215,34	647,35	82,49	215,91	231,88
06 24	277,53	74,49	16,06	14,33	27,30	96,04	215,34	647,35	82,46	215,41	231,34
06 25	278,68	74,49	15,66	14,34	27,31	96,04	215,63	643,09	82,43	215,92	232,23
06 26	278,26	74,49	15,48	14,36	27,29	96,04	215,58	643,09	82,39	216,14	232,69
06 27	278,21	74,49	15,63	14,37	27,23	96,04	215,37	643,09	82,41	215,33	231,92
06 28	278,21	74,49	15,63	14,37	27,23	96,04	215,37	643,09	82,41	215,33	231,92
06 29	278,21	74,49	15,63	14,37	27,23	96,04	215,37	643,09	82,41	215,33	231,92
06 30	278,18	73,94	15,84	14,38	27,19	96,04	215,46	643,09	82,45	215,12	231,73
Vidutinis mėnesio	277,89	83,53	16,13	14,35	27,71	96,04	215,49	650,24	82,46	216,44	232,02
Monthly average											

¹ Lt už 10 000 valiutos vnt.

² Lt už 1 000 000 valiutos vnt.

³ Lt už 100 000 valiutos vnt.

¹ LTL per 10 000 currency units.

² LTL per 1 000 000 currency units.

³ LTL per 100 000 currency units.

Kai kurie šalies ekonominės raidos rodikliai

Some Economic Indicators

Ankstesnis mėn. = 100
Previous month = 100

	Parduotos pramonės produkcijos indeksas <i>Industrial sales index</i>	Atliktų statybos ir montavimo darbų indeksas <i>Construction works index</i>	Mažmeninės prekių apyvartos indeksas <i>Retail trade index</i>	Kainų indeksai <i>Price indices</i>		
				virtotojų kainų <i>Consumer prices</i>	statybos darbų <i>Building costs</i>	pramonės produkcijos pardavimo <i>Producer prices</i>
1993 12	101,7	...	117,2	106,2	108,4	105,6
1994 12	97,6	88,5	111,2	103,8	103,7	106,3
1995 03	130,4	106,7	118,4	101,4	100,5	99,8
06	102,6	96,6	101,5	101,0	102,3	100,2
09	95,3	92,5	98,7	102,0	101,9	103,5
12	95,0	89,0	111,7	102,7	100,9	101,3
1996 03	114,1	123,4	107,4	102,3	100,9	101,2
06	92,4	120,9	98,1	100,4	101,6	100,1
09	92,1	113,3	98,5	100,3	100,5	104,5
12	104,4	185,9	112,9	100,9	100,7	100,2
1997 01	94,5	39,3	78,3	102,8	100,6	100,6
02	88,5	107,8	99,9	100,6	100,7	99,8
03	106,5	108,4	120,6	100,1	101,0	99,1
04	111,0	112,3	101,4	100,3	100,5	98,5
05	98,0	141,8	101,2	100,8	101,7	99,8

tęsinys
continued

	Nedarbo lygis ¹ , % <i>Unemployment rate¹, %</i>	Vidutinio mėnesio darbo užmokesčio indeksai <i>Indices of monthly average earnings</i>		
		apskaičiuotojo <i>Gross earnings</i>	išmokėtojo <i>Net earnings</i>	realiojo <i>Real earnings</i>
1993 12	3,4	116,3	114,0	107,3
1994 12	4,5	118,1	115,8	111,5
1995 03	5,7	104,6	104,0	102,5
06	6,0	103,1	102,7	101,7
09	6,3	98,4	98,6	96,7
12	7,3	114,1	112,5	109,6
1996 03	8,3	104,3	103,7	101,4
06	7,0	101,1	101,0	100,5
09	6,4	102,3	102,0	101,7
12	6,2	111,8	110,4	109,4
1997 01	6,3	92,2	93,0	90,4
02	6,3	101,3	101,2	100,6
03	6,2	108,2	107,2	107,1
04	5,9	99,7	99,6	99,3
05	5,6	105,9	105,2	104,4

¹ Atitinkamą mėnesį.

¹ In a given month.

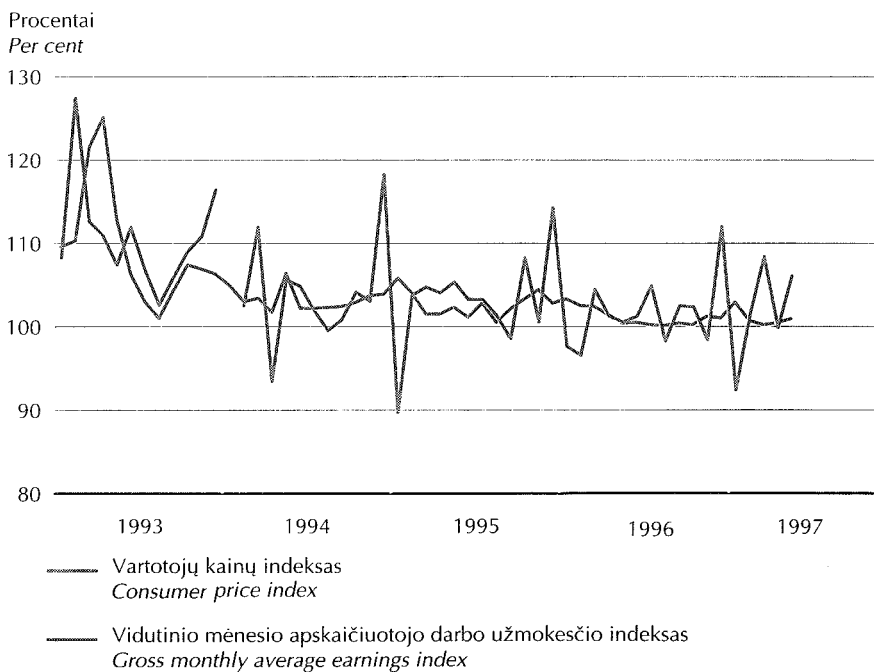
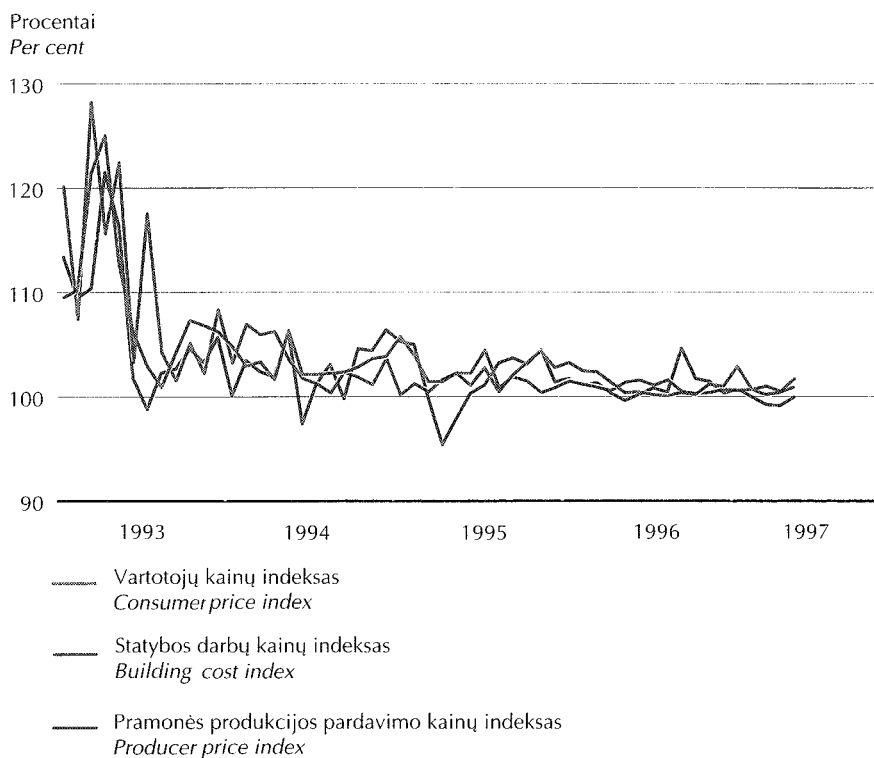
Šaltinis: Statistikos departamento prie Lietuvos Respublikos Vyriausybės duomenys.
Source: Data of the Department of Statistics to the Government of the Republic of Lithuania.

Kainų ir darbo užmokesčio kaita

Development of Prices and Earnings



Ankstesnis mėn. = 100
Previous month = 100



Duomenų parengimo (skelbimo) kalendorius*

Advance Readiness (Release) Calendar*

Rodiklių grupė Data category	Pastabos Notes	Parengimo (paskelbimo) data** Readiness (release) date**			
		Liepa July	Rugpjūtis August	Rugsėjis September	Spalis October
Pinigų apžvalga <i>Analytical accounts of the banking sector (Monetary Survey)</i>	1	25 (97 06)	25 (97 07)	25 (97 08)	24 (97 09)
Lietuvos banko balansas <i>Analytical accounts of the central bank (Balance Sheet of the LB)</i>	1	10 (97 06)	12 (97 07)	12 (97 08)	10 (97 09)
Palūkanų normos <i>Interest rates</i>	2				
Mokėjimų balansas <i>Balance of payments</i>				29 (97-II)	
Oficialiosios LB atsargos <i>International reserves (Official Reserves of the LB)</i>	1	7 (97 06)	7 (97 07)	5 (97 08)	7 (97 09)
Tarptautinės investicijos <i>International investment position</i>					
Oficialūs užsienio valiutų santykiai <i>Exchange rates (Official Foreign Exchange Rates)</i>	3				

* Kalendorius skelbiamas vykdant TVF patvirtintų Duomenų platinimo specialiųjų standartų reikalavimus.

** Pirmoje rodiklių grupės eilutėje nurodyta duomenų parengimo (paskelbimo) data, antroje - laikotarpis (arba data), kurio duomenys skelbiami.

Nurodytos datos, prireikus, gali būti pakeistos.

Pastabos:

- 1) Nurodytos datos, kada duomenys yra parengti ir juos galima gauti faksu arba elektroniniu paštu po kreipimosi į atsakingą asmenį (žr. 4 pastabą). Duomenys skelbiami LB mėnesiniame ir/ar ketvirtiniame biuleteniuose, kuriuos galima užsiprenumeruoti LB Informacijos ir statistikos departamente (Gedimino pr. 6, 2001 Vilnius, tel./faksas 22 04 98) arba įsigyti LB būstinėje.
- 2) Kasdienes palūkanų normas galima sužinoti komerciniuose bankuose. Mėnesio palūkanų normos skelbiamos "Mėnesiniame biuletenyje"; jas galima sužinoti, kreipiantis į atsakingą asmenį (žr. 4 pastabą). Vyriausybės vertybinių popierių palūkanų normas aukciono dieną nuo 16 val. galima rasti Reuters puslapyje LITI, gauti telefonu ar faksu po kreipimosi į atsakingą asmenį (žr. 4 pastabą).
- 3) Oficialūs užsienio valiutų santykiai kasdien skelbiami dienraščiuose, Reuters puslapyje LITH ir Bloomberg puslapyje. Be to, juos galima gauti faksu arba elektroniniu paštu po kreipimosi į atsakingą asmenį (žr. 4 pastabą). Kasdieniniai mėnesio valiutų santykiai skelbiami "Mėnesiniame biuletenyje".

* The Calendar is published to meet the requirements of the Special Data Dissemination Standard approved by the IMF.

** The first line for each data category shows the release date; the period (or date) to which data to be released relate is shown in parentheses in the second line.

All dates are expected dates of release and are subject to change.

Notes:

- 1) The dates are shown when the data are ready and are available by fax or E-mail upon request to the contact person (see note 4). The data are published in the LB's "Monthly Bulletin" and/or "Quarterly Bulletin" both of which are available by subscription from the Information and Statistics Department, Bank of Lithuania, Gedimino Av. 6, 2001 Vilnius (Tel/Fax: 370 2 220498), or at LB headquarters.
- 2) Not applicable, since daily data on interest rates are available at commercial banks on the same day. Monthly interest rates are disseminated in the "Monthly Bulletin"; they are available also upon request to the contact person (see note 4). On the Treasury bill auction day, data on the interest rates are available at 16:00 (local time) from the Reuters LITI page, by telephone or fax upon request to the contact person (see note 4).
- 3) Official foreign exchange rate data are released in the daily newspapers, Reuters page LITH and Bloomberg page. The data are also available by fax or E-mail upon request to the contact person (see note 4). Daily exchange rates for a month are disseminated in the "Monthly Bulletin".



4) Atsakingi asmenys:

Gintaras Daugėla, Banko politikos departamentas
(Pinigų apžvalga, LB balansas, LB oficialiosios atsargos)
Tel: 61 73 51
Faksas: 62 87 17
E-mail: gdaugela@mail.lbank.lt

Dainius Grikinis, Rinkos operacijų departamentas
(VVP palūkanų normos)
Tel: 61 83 86
Faksas: 22 57 39

Rytis Likša, Informacijos ir statistikos departamentas
(Indėlių ir paskolų palūkanų normos)
Tel: 22 04 42
Faksas: 22 04 42
E-mail: rliksa@mail.lbank.lt

Raimundas Barzdžius, Informacijos ir statistikos departamentas
(Mokėjimų balansas, tarptautinės investicijos)
Tel: 22 57 89
Faksas: 22 57 89

Artūras Kampanas, Rinkos operacijų departamentas
(Oficialūs užsienio valiutų santykiai)
Tel: 22 48 27
Faksas: 22 48 72
E-mail: akampanas@mail.lbank.lt

5) Duomenų platinimo specialiaisiais standartais patvirtintų rodiklių grupių Lietuvos metaduomenys paskelbti TVF Duomenų platinimo standartų elektroniame biuletenyje. Internet'e šį biuletinį galima rasti WWW tinkle (<http://dsbb.imf.org>).

6) Lietuvos banko statistiniai duomenys skelbiami LB puslapyje Internet'e (<http://www.lbank.lt>).

4) Contact persons:

Mr.Gintaras Daugėla, Bank Policy Department
(Monetary survey, Balance sheet of the LB, Official reserves of the LB)
Tel: 370 2 61 73 51
Fax: 370 2 62 87 17
E-mail: gdaugela@mail.lbank.lt

Mr.Dainius Grikinis, Market Operations Department
(Interest rates on Treasury bills)
Tel: 370 2 61 83 86
Fax: 370 2 22 57 39

Mr.Rytis Likša, Information and Statistics Department
(Interest rates on deposits and loans)
Tel: 370 2 22 04 42
Fax: 370 2 22 04 42
E-mail: rliksa@mail.lbank.lt

Mr.Raimundas Barzdžius, Information and Statistics Department
(Balance of payments, International investment position)
Tel: 370 2 22 57 89
Fax: 370 2 22 57 89

Mr.Artūras Kampanas, Market Operations Department
(Official foreign exchange rates)
Tel: 370 2 22 48 27
Fax: 370 2 22 48 72
E-mail: akampanas@mail.lbank.lt

5) Lithuania's metadata for data categories defined by the Special Data Dissemination Standard are posted on the IMF's Dissemination Standards Bulletin Board (DSBB). The DSBB can be accessed at a WWW site (<http://dsbb.imf.org>) on the Internet.

6) Bank of Lithuania's statistical data can be accessed at a WWW site (<http://www.lbank.lt>) on the Internet.

Kai kurie 1997 m. birželio mėn. duomenys išankstiniai ir ateityje gali būti patikslinti. Kai kuriose lentelėse dėl apvalinimo eilučių suma nesutampa su duomenimis "Iš viso".

Lentelių ir grafikų šaltinis, jeigu kitaip nenurodyta, yra Lietuvos banko departamentų duomenys.

Some data given for the June, 1997, are preliminary and may be updated in the future issues of the Bulletin. Some of the totals in the tables do not correspond to the sums of lines due to roundings.

The tables and graphs have been prepared on the basis of the data of the departments of the Bank of Lithuania, unless stated otherwise.

Biuletenį parengė Lietuvos banko Informacijos ir statistikos departamentas.

Atsakingas už parengimą V. Trukšinas (tel. 22 72 09, faksas 22 04 98).

*The Bulletin is prepared by the Information and Statistics Department of the Bank of Lithuania.
V. Trukšinas (tel. 370 2 22 72 09, fax 370 2 22 04 98) is responsible for the preparation of the Bulletin.*

LIETUVOS BANKAS. MĖNESINIS BIULETENIS (1997-6)
THE BANK OF LITHUANIA. MONTHLY BULLETIN (1997-6)

SL 1595. 1997 07 23
7 sp. l. Tir. 540 egz.
Užsakymas 200

Išleido Lietuvos bankas, Gedimino pr. 6, 2001 Vilnius
Spausdino Lietuvos banko Informacijos ir statistikos departamento
Leidybos ir poligrafijos skyrius, Žirmūnų g. 151, 2012 Vilnius