

LIETUVOS
BANKAS
Mėnesinis
biuletenis

1997 8

THE BANK OF
LITHUANIA
Monthly
bulletin



Sutartiniai ženklai

Symbols and Conventions

Santrumpos

Abbreviations

".."	Reiškinio (rodiklio) atitinkamu laikotarpiu nebuvo <i>Category not applicable</i>
"0.0"	Rodiklio dydis yra mažesnis už 0.05 <i>Magnitude less than 0.05</i>
"..."	Nėra duomenų, nors reiškinys (rodiklis) atitinkamu laikotarpiu buvo <i>Data not available</i>
"**"	Išankstiniai arba apskaičiuoti duomenys <i>Provisional, preliminary or estimated figure</i>
".."	Nurodo laikotarpį tarp metų ar mėnesių (pvz., 1992-1993, sausio-balandžio mėn., 3-6 mėn.), pažymint jo pradžią ir pabaigą <i>Between years or months (e.g., 1992-93, January-April or 3-6 months) indicates the years or months covered, including the beginning and ending years or months</i>

LB	Lietuvos bankas <i>The Bank of Lithuania</i>
Lt LTL	Litas
ct	Centai <i>Lithuanian cents</i>
VVP T-bills	Vyriausybės vertybiniai popieriai <i>Treasury bills</i>

Pasaulio šalių valiutos

Foreign Currencies

IEP	Airijos svarai sterlingų <i>Irish pounds sterling</i>	JPY	Japonijos jenos <i>Japanese yen</i>	SGD	Singapūro doleriai <i>Singapore dollars</i>
GBP	Didžiosios Britanijos svarai sterlingų <i>Pounds sterling</i>	USD	JAV doleriai <i>United States dollars</i>	SKK	Slovakijos kronos <i>Slovakian koruny</i>
AMD	Armėnijos dramai <i>Armenian drams</i>	YUN	Jugoslavijos dinarai <i>Yugoslav dinars</i>	SIT	Slovėnijos tolarai <i>Slovenian tolar</i>
AUD	Australijos doleriai <i>Australian dollars</i>	CAD	Kanados doleriai <i>Canadian dollars</i>	FIM	Suomijos markės <i>Finnish markka</i>
ATS	Austrijos šilingai <i>Austrian schillings</i>	KZT	Kazachstano tangės <i>Kazakhstan tenges</i>	SEK	Švedijos kronos <i>Swedish kronor</i>
AZM	Azerbaidžano manatai <i>Azerbaijan manat</i>	CNY	Kinijos juaniai <i>Chinese yuan</i>	CHF	Šveicarijos frankai <i>Swiss francs</i>
BYB	Baltarusijos rubliai <i>Belarus roubles</i>	CYP	Kipro svarai <i>Cyprus pounds</i>	TJR	Tadžikistano rubliai <i>Tadjikistan roubles</i>
BEF	Belgijos frankai <i>Belgian francs</i>	KGS	Kirgizijos somai <i>Kyrgyzstan soms</i>	THB	Tailando batai <i>Thai baht</i>
BRL	Brazilijos realai <i>Brazilian reals</i>	HRK	Kroatijos kunos <i>Croatian kuna</i>	TWD	Taivano doleriai <i>Taiwan dollars</i>
BGL	Bulgarijos levai <i>Bulgarian leva</i>	LVL	Latvijos latai <i>Latvian lats</i>	TRL	Turkijos liros <i>Turkish liras</i>
CZK	Čekijos kronos <i>Czech koruny</i>	PLN	Lenkijos zlotai <i>Polish zlotys</i>	TMM	Turkmenistano manatai <i>Turkmenistan manats</i>
DKK	Danijos kronos <i>Danish kroner</i>	MTL	Maltos liros <i>Maltese liri</i>	UAH	Ukrainos grivinos <i>Ukrainian hryvnia</i>
XEU	Europos piniginiai vienetai (ECU) <i>European currency units</i>	MDL	Moldovos lėjos <i>Moldovian lei</i>	UZS	Uzbekistano sumai <i>Uzbekistan sums</i>
EEK	Estijos kronos <i>Estonian kroons</i>	NOK	Norvegijos kronos <i>Norwegian kroner</i>	VEB	Venesuelos bolivariai <i>Venezuelan bolivares</i>
GRD	Graikijos drachmos <i>Greek drachmas</i>	NLG	Olandijos guldenai <i>Netherlands guilders</i>	HUF	Vengrijos forintai <i>Hungarian forint</i>
GEL	Gruzijos lariai <i>Georgian lari</i>	ZAR	PAR randai <i>South African rand</i>	DEM	Vokietijos markės <i>Deutsche mark</i>
HKD	Honkongo doleriai <i>Hong Kong dollars</i>	KRW	Pietų Korėjos vonai <i>Korean won</i>		
INR	Indijos rupijos <i>Indian rupees</i>	PTE	Portugalijos eskudai <i>Portuguese escudos</i>		
ISK	Islandijos kronos <i>Icelandic kronur</i>	FRF	Prancūzijos frankai <i>French francs</i>		
ESP	Ispanijos pesetos <i>Spanish pesetas</i>	ROL	Rumunijos lėjos <i>Romanian lei</i>		
ITL	Italijos liros <i>Italian lire</i>	RUR	Rusijos rubliai <i>Russian roubles</i>		
ILS	Izraelio šekeliai <i>Israeli sheqalim</i>	XDR	Specialiaja skolinimosi teise pavadintas apskaitos vienetas, penkių pagrindinių pasaulio valiutų "krepšelis" (SST) <i>Special drawing rights (SDRs)</i>		
AED	JAE dirhamai <i>U.A.E. dirhams</i>				



TURINYS

CONTENTS

Trumpa apžvalga	4	Brief Review - August, 1997	7
Lietuvos banko balansas	10	Balance Sheet of the Bank of Lithuania	10
Lietuvos banko turto struktūra	12	Structure of Assets of the Bank of Lithuania	12
Lietuvos banko įsipareigojimų struktūra	12	Structure of Liabilities of the Bank of Lithuania	12
Lietuvos banko užsienio turtas	13	Foreign Assets of the Bank of Lithuania	13
Lietuvos banko oficialiosios atsargos	14	Official Reserves of the Bank of Lithuania	14
Pinigų kiekis	15	Money Supply	15
Pinigų elementų struktūra	16	Structure of Monetary Aggregates	16
Vyriausybės vertybiniai popieriai	17	Treasury Bills	17
Vyriausybės vertybinių popierių emisija ir paklausa aukcionuose	17	Issue and Demand of Treasury Bills in the Auctions	17
Vyriausybės vertybinių popierių apyvarta NVPB	18	Turnover of Treasury Bills on the National Stock Exchange of Lithuania	18
Vyriausybės vertybinių popierių vidutinis pajamingumas	18	Average Profit-Yielding Capacity of Treasury Bills	18
Lietuvos banko išleista ir išimta grynujų pinigų	19	The Bank of Lithuania's Currency Issue and Withdrawal	19
Banknotai apyvartoje	20	Bank-notes in Circulation	20
Monetos apyvartoje	21	Coins in Circulation	21
Pagrindiniai veikiančių komercinių bankų veiklos rodikliai	22	Main Indicators of Operating Commercial Banks Activities	22
Rezidentų terminuotieji indėliai	24	Resident Time Deposits	24
Terminuotųjų indėlių kaita	25	Development of Time Deposits	25
Indėliai	26	Deposits	26
Indėlių struktūra	27	Structure of Deposits	27
Indėlių kaita	28	Development of Deposits	28
Gyventojų indėliai	29	Private Household Deposits	29
Gyventojų indėlių struktūra	30	Structure of Private Household Deposits	30
Gyventojų indėlių kaita	31	Development of Private Household Deposits	31
Paskolos rezidentams	32	Loans to Residents	32
Paskolos	33	Loans	33
Paskolų struktūra	34	Structure of Loans	34
Paskolų kaita	35	Development of Loans	35
Tarpbankinės paskolos litais	37	Inter-bank Loans in Litas	37
Rezidentų indėlių vidutinės metų palūkanų normos	38	Average Annual Interest Rates on Resident Deposits	38
Paskolų rezidentams vidutinės metų palūkanų normos	39	Average Annual Interest Rates on Loans to Residents	39
Terminuotųjų indėlių ir paskolų vidutinės metų palūkanų normos	40	Average Annual Interest Rates on Time Deposits and Loans	40
Vyriausybės vertybinių popierių ir rezidentų indėlių bei paskolų litais vidutinės metų palūkanų normos	41	Average Annual Interest Rates on Treasury Bills and on Resident Deposits and Loans in Litas	41
Tarpbankinių paskolų metų palūkanų normos	42	Annual Interest Rates on Inter-bank Loans	42
Rezidentų trumpalaikių indėlių ir paskolų vidutinės metų palūkanų normos 1997 m.	43	Average Annual Interest Rates on Resident Short-term Deposits and Loans in 1997	43
Rezidentų ilgalaikių indėlių ir paskolų vidutinės metų palūkanų normos 1997 m.	44	Average Annual Interest Rates on Resident Long-term Deposits and Loans in 1997	44
Oficialūs užsienio valiutų santykiai	45	Official Foreign Exchange Rates	45
Kai kurie šalies ekonominės raidos rodikliai	51	Some Economic Indicators	51
Kainų ir darbo užmokesčio kaita	52	Development of Prices and Earnings	52

Trumpa apžvalga

1997 m. rugpjūčio pabaigoje LB **turtas** sudarė 4681,5 mln. litų, iš jų užsienio turtas - 4348,7 mln. litų, arba 92,9 procento. Per mėnesį užsienio turtas sumažėjo 5,9 procento.

Konvertuojamosios valiutos sudarė 93,8 procento užsienio turto. Per mėnesį jų kiekis sumažėjo 6,2 procento, nes sumažėjo Vyriausybės indėliai užsienio valiutomis. Kaip ir ankstesniais mėnesiais, didžiąją konvertuojamųjų valiutų dalį sudarė investicijos į užsienio vertybinius popierius, atpirkimo sandoriai ir terminuotieji indėliai užsienio bankuose.

Aukso atsarga per mėnesį nepakito, rugpjūčio pabaigoje ji sudarė 5,7 procento LB užsienio turto.

Nekonvertuojamosios valiutos rugpjūčio pabaigoje sudarė nedidelę LB užsienio turto dalį.

LB akcijos tarptautinėse organizacijose rugpjūčio pabaigoje sudarė 0,2 procento LB užsienio turto.

Specialiųjų skolinimo teisių lėšų per mėnesį sumažėjo, rugpjūčio pabaigoje jos sudarė 0,4 procento LB užsienio turto.

LB oficialiosios atsargos rugpjūčio pabaigoje sudarė 1085,1 mln. JAV dolerių, per mėnesį jos sumažėjo 68,2 mln. JAV dolerių, arba 5,9 procento.

Rugpjūčio pabaigoje pretenzijos komerciniams bankams sudarė 2,4 procento LB turto. Beveik visos pretenzijos - tikslinės paskolos litais ir užsienio valiutomis; nedidelė pretenzijų dalis - LB indėliai kituose bankuose. Per mėnesį pretenzijos komerciniams bankams sumažėjo, nes rugpjūčio mėn. buvo gražintos paskolos komercinių bankų likvidumui palaikyti.

Pretenzijos nebankinėms finansinėms institucijoms per mėnesį nepakito, rugpjūčio pabaigoje jos sudarė 0,3 procento LB turto.

Rugpjūčio pabaigoje pretenzijos privačiam sektoriui sudarė 0,2 procento LB turto, per mėnesį jos truputį sumažėjo.

Neklasifikuotasis turtas per mėnesį padidėjo nedaug, rugpjūčio pabaigoje jis sudarė 4,2 procento LB turto.

Rugpjūčio pabaigoje, kaip ir anksčiau, didžiausią LB **įsipareigojimų** dalį (64,2%) sudarė pinigų atsarga. Didžiąją pinigų atsargos dalį (78,9%) sudarė LB į apyvartą išleisti gryniesi pinigai.

Įsipareigojimai užsieniui sudarė 10,2 procento visų LB įsipareigojimų. Didžiausia įsipareigojimų užsieniui dalis (99,5%) - TVF paskolos. Per mėnesį įsipareigojimai užsieniui padidėjo nedaug.

Centrinės Vyriausybės indėliai per mėnesį gerokai sumažėjo, rugpjūčio pabaigoje jie sudarė 12,5 procento LB įsipareigojimų. Didžiąją Centrinės Vyriausybės indėlių dalį (76,9%) sudarė terminuotieji indėliai ir indėliai užsienio valiutomis. Per mėnesį padidėjo lėšų tikslinėse sąskaitose ir fonduose bei indėlių iki pareikalavimo. Vyriausybės užsienio skola sumažėjo.

Užsienio paramos fondų lėšos sudarė 0,8 procento LB įsipareigojimų, per mėnesį jų padaugėjo.

Nebankinių finansinių institucijų indėliai užsienio valiutomis sudarė 0,3 procento LB įsipareigojimų, per mėnesį jų padaugėjo 0,4 procento.

Įsipareigojimai komerciniams bankams ir Vyriausybės skolinamos lėšos sudarė nedidelę LB įsipareigojimų dalį.

Kapitalo sąskaitos per mėnesį padidėjo, rugpjūčio pabaigoje jos sudarė 11,4 procento LB įsipareigojimų.

Neklasifikuotieji įsipareigojimai sudarė 0,5 procento LB įsipareigojimų, per mėnesį jie gerokai sumažėjo.

Rugpjūčio mėn. LB **išleido į apyvartą** 316,3, išėmė iš apyvartos 262,4 mln. litų. Mėnesio pabaigoje LB išleistų į apyvartą pinigų buvo 2373,7 mln. litų, iš jų apyvartoje - 2245,8 mln. litų (94,6%), komercinių bankų kasose - 127,9 mln. litų (5,4%).

Pinigų kiekis (P2) rugpjūčio pabaigoje sudarė 6,4 mlrd. litų, per mėnesį jis padidėjo 2,5 procento. Indėliai sudarė 65,3 procento pinigų kiekio, iš jų indėliai iki pareikalavimo sudarė 31,1, indėliai užsienio valiutomis - 24,2, terminuotieji indėliai - 10,0 procento.

Pinigai apyvartoje sudarė 34,7 procento pinigų kiekio. Per mėnesį pinigų apyvartoje padaugėjo 1,1 procento.

Rugpjūčio mėn. buvo surengti 6 **Vyriausybės vertybinių popierių (VVP) aukcionai**. Juose VVP nominaliąja verte parduota už 190,0 mln. litų. VVP paklausa aukcionuose buvo patenkinta 35 procentais.

VVP, kurių trukmė 3 mėn., vidutinė palūkanų norma sumažėjo nuo 9,01 procento liepos mėn. iki 7,42 procento rugpjūčio mėn., VVP, kurių trukmė 6 mėn., atitinkamai - nuo 9,96 iki 7,57 procento.

Rugpjūčio mėn. komerciniai bankai priėmė rezidentų terminuotųjų **indėlių** litais 144,1, užsienio valiutomis - 236,0 mln. litų. Per mėnesį rezidentų terminuotųjų indėlių litais ir užsienio valiutomis priimta mažiau. Daugiausia indėlių litais ir užsienio valiutomis priimta 1-3 mėn.

Rugpjūčio pabaigoje komerciniuose bankuose buvo 5096,3 mln. litų indėlių, iš jų litais - 3133,9, užsienio valiutomis - 1962,4 mln. litų. Indėliai iki pareikalavimo sudarė 66,2, terminuotieji indėliai - 33,8 procento visų indėlių litais ir užsienio valiutomis. Per mėnesį indėlių iki pareikalavimo padaugėjo 2,2, terminuotųjų indėlių - 3,5 procento.

Gyventojų indėlių komerciniuose bankuose rugpjūčio pabaigoje buvo 1901,6 mln. litų, iš jų litais - 1010,4, užsienio valiutomis - 891,2 mln. litų. Per mėnesį gyventojų indėlių litais padaugėjo 2,4, užsienio valiutomis - 4,0 procento. Indėliai iki pareikalavimo sudarė 37,6, terminuotieji indėliai - 62,4 procento gyventojų indėlių litais ir užsienio valiutomis.

Rugpjūčio mėn. komerciniai bankai suteikė rezidentams **paskolų** litais 233,3, užsienio valiutomis - 96,8 mln. litų. Per mėnesį paskolų litais ir užsienio valiutomis suteikta daugiau. Daugiausia paskolų litais ir užsienio valiutomis suteikta 6-12 mėn.

Komercinių bankų paskolos rugpjūčio pabaigoje sudarė 3474,6 mln. litų, iš jų trumpalaikės - 2067,1, ilgalaikės - 1407,5 mln. litų. Per mėnesį trumpalaikių paskolų sumažėjo 1,0, ilgalaikių - 6,3 procento. Paskolos litais sudarė 65,0, užsienio valiutomis - 35,0 procento visų paskolų.

Rugpjūčio mėn. **tarpbankinių paskolų** litais nesuteikta, užsienio valiutomis suteikta 3,0 mln. litų. Per mėnesį tarpbankinių paskolų užsienio valiutomis apimtis sumažėjo.

Vidutinės rugpjūčio mėn. palūkanos už terminuotuosius indėlius, priimtus litais, buvo 0,6 procento, už indėlius iki pareikalavimo - 0,2 procento. Per mėnesį palūkanos už visus priimtus litais terminuotuosius indėlius, išskyrus priimtus 1-2 metams, sumažėjo.

Vidutinės mėnesio palūkanos už terminuotuosius indėlius, priimtus užsienio valiutomis, buvo 0,4 procento, už indėlius iki pareikalavimo - 0,1 procento, tai atitinkamai 0,2 ir 0,1 punkto mažiau negu už indėlius litais. Per mėnesį palūkanos už visus priimtus užsienio valiutomis terminuotuosius indėlius, išskyrus priimtus iki 1 mėn. ir 1-2 metams, sumažėjo.

Didžiausios palūkanos buvo už indėlius litais ir užsienio valiutomis, priimtus 1-2 metams.

Vidutinės rugpjūčio mėn. palūkanos už visus litais ir užsienio valiutomis priimtus terminuotuosius indėlius buvo didesnės už infliaciją.

Vidutinės mėnesio palūkanos už komercinių bankų paskolas, suteiktas litais, buvo 1,1 procento, tai 0,5 punkto daugiau negu už priimtus terminuotuosius indėlius. Per mėnesį palūkanos už visas suteiktas litais paskolas, išskyrus paskolas ilgiau kaip 5 metams, sumažėjo.

Vidutinės rugpjūčio mėn. palūkanos už suteiktas užsienio valiutomis paskolas buvo 1,0 procento, tai 0,6 punkto daugiau negu už priimtus terminuotuosius indėlius. Per mėnesį palūkanos už visas suteiktas užsienio valiutomis paskolas, išskyrus paskolas 1-3 mėn. ir ilgiau kaip 5 metams, sumažėjo.

Didžiausios palūkanos buvo už paskolas, suteiktas litais 3-6 mėn., užsienio valiutomis - iki 1 mėn.

Vidutinės rugpjūčio mėn. palūkanos už visas suteiktas litais ir užsienio valiutomis paskolas buvo didesnės už infliaciją.



At the end of August 1997, the **assets** of the Bank of Lithuania (LB) amounted to LTL 4681.5 million of which LTL 4348.7 million (92.9%) were foreign assets. During the last month the amount of foreign assets decreased by 5.9 per cent.

Convertible currency made up 93.8 per cent of foreign assets, during the last month the amount of which decreased by 6.2 per cent, due to the decline of the Central Government deposits in foreign currency. At the end of August, as well as previous periods, investment into foreign securities, repurchase agreements and time deposits with foreign banks made up the largest part of convertible currency.

The amount of gold reserves did not change during the last month, it made up 5.7 per cent of the foreign assets of the LB at the end of August.

At the end of August, inconvertible currency made up only a small part of foreign assets of the Bank of Lithuania.

The shares of the LB with international organisations equalled to 0.2 per cent of the foreign assets of the LB at the end of August.

Holdings of SDRs decreased during the last month and at the end of August, they made up 0.4 per cent of the foreign assets of the LB.

Official reserves of the LB amounted to USD 1085.1 million, during the last month they decreased by USD 68.2 million (5.9%).

At the end of August, claims on commercial banks made up 2.4 per cent of the assets of the LB. Nearly all the claims were target loans in Litas and foreign currency to commercial banks while the deposits of the Bank of Lithuania with other banks made up a small part of the claims on commercial banks. During the last month claims on commercial banks saw a decrease, since loans for the maintenance of commercial banks' liquidity were repayed.

Claims on non-monetary financial institutions unchanged during the last month and at the end of

August, they amounted to 0.3 per cent of the assets of the LB.

At the end of August, claims on private sector made up 0.2 per cent of the assets of the LB, during the last month they decreased slightly.

During the last month the total of unclassified assets increased inconsiderably, they made up 4.2 per cent of the assets of the LB at the end of August.

At the end of August, as well as previous periods, the largest share (64.2%) of the **liabilities** of the Bank of Lithuania was reserve money. The largest share (78.9%) of reserve money was currency outside the LB.

Foreign liabilities made up 10.2 per cent of the total liabilities of the LB. The bulk (99.5%) of the foreign liabilities was the IMF loans. During the last month foreign liabilities accelerated slightly.

Central Government deposits decreased considerably during the last month. At the end of August, they made up 12.5 per cent of the liabilities of the LB. The largest share (76.9%) of the Central Government deposits was the time and foreign currency deposits. During the last month the special funds and accounts as well as demand deposits expanded. Foreign debt of the Government saw a drop.

Counterpart funds made up 0.8 per cent of the liabilities of the LB, during the last month their increase was observed.

Foreign currency deposits of non-monetary financial institutions made up 0.3 per cent of the liabilities of the Bank of Lithuania. During the last month they grew inconsiderably (0.4%).

Liabilities to commercial banks and Government lending funds made up a small part of the liabilities of the LB.

Capital accounts increased during the last month. They amounted to 11.4 per cent of the liabilities of the LB.

Unclassified liabilities made up 0.5 per cent of the liabilities of the Bank of Lithuania. During the last month their growth slipped.

In August the Bank of Lithuania **put into circulation** LTL 316.3 million and withdrew from circulation LTL 262.4 million. At the end of August, the total amount of currency outside the LB was equal to LTL 2373.7 million of which LTL 2245.8 million (94.6%) were in circulation and another LTL 127.9 million (5.4%) was cash at the commercial banks' cashier's offices.

The **money supply** (M2) amounted to LTL 6.4 billion at the end of August and during the last month it increased by 2.5 per cent. Deposits made up the largest part (65.3%) of the money supply where demand deposits accounted for 31.1 per cent, foreign currency deposits equalled 24.2 per cent, and time deposits made up 10.0 per cent.

Currency in circulation accounted for 34.7 per cent of the money supply. It increased by 1.1 per cent during the last month.

In August 6 **auctions of the Government Securities** were organised. The amount of the Treasury bills sold at nominal value totalled LTL 190.0 million. The demand of the Treasury bills was met by 35 per cent.

The average yield on the Treasury bills with the maturity of 3 months decreased from 9.01 per cent in July to 7.42 per cent in August. The average yield on T-bills with the maturity of 6 months dropped from 9.96 per cent to 7.57 per cent, respectively.

In August commercial banks received resident time **deposits** in Litas - LTL 144.1 million, in foreign currency - LTL 236.0 million. During the last month the amount of deposits received both in Litas and foreign currency diminished. The maturity of the largest part of deposits received both in national currency and foreign currency is from 1 to 3 months.

At the end of August, deposits with commercial banks totalled LTL 5096.3 million of which LTL 3133.9 million in national currency and another LTL 1962.4 million in foreign currency. Demand deposits made up 66.2 per cent and time deposits accounted for 33.8 per cent of the total deposits in Litas and foreign currency. During the last month the amount of demand deposits increased by 2.2 per cent, time deposits augmented by 3.5 per cent.

At the end of August, deposits of the private household amounted to LTL 1901.6 million of which LTL 1010.4 million deposits in Litas and another LTL 891.2 million deposits in foreign currency. During the last month private household deposits in Litas increased by 2.4 per cent and those in foreign currency rose by 4.0 per cent. Demand deposits made up 37.6 per cent and time deposits accounted for 62.4 per cent of the total private household deposits in Litas and foreign currency.

In August the amount of **loans** granted to residents by commercial banks in Litas amounted to LTL 233.3 million and that in foreign currency totalled LTL 96.8 million. During the last month the amount of loans granted both in national currency and foreign currency accelerated. Most of the loans both in national currency and foreign currency were granted from 6 to 12 months.

At the end of August, loans of commercial banks totalled LTL 3474.6 million of which short-term loans equalled to LTL 2067.1 million and long-term loans amounted to LTL 1407.5 million. During the last month short-term loans decreased by 1.0 per cent while the amount of long-term loans diminished by 6.3 per cent. Loans in Litas made up 65.0 per cent and those in foreign currency accounted for 35.0 per cent.

In August **interbank credits** in national currency were not granted and those in foreign currency equalled to LTL 3.0 million. During the last month interbank credits in foreign currency decreased.



In August the average monthly **interest** on time deposits in Litas was 0.6 per cent, on demand deposits was 0.2 per cent. During the last month the decrease of interest on all time deposits in national currency, with the exception of deposits with the maturity from 1 to 2 years, was observed.

The average monthly interest on time deposits in foreign currency was 0.4 per cent, on demand deposits was 0.1 per cent or, respectively, by 0.2 and 0.1 percentage points less than interest on deposits in national currency. During the last month the interest on all time deposits in foreign currency, with the exception of deposits with maturities of up to one month and from 1 to 2 years, saw a drop.

The highest interest in August was on deposits in national and foreign currency with the maturity from 1 to 2 years.

In August the average monthly interest on all time deposits received both in national and foreign currency was higher than the inflation rate.

The average monthly interest on loans granted by commercial banks in Litas was 1.1 per cent which was by 0.5 percentage points higher of the interest paid on time deposits. During the last month the interest on all loans granted in Litas, with the exception of loans with the maturity fixed for over five years, diminished.

In August the average monthly interest on loans granted in foreign currency was 1.0 per cent which was by 0.6 percentage points higher than that on time deposits. During the last month the interest on all loans granted in foreign currency, with the exception of loans with the maturities from 1 to 3 months and over five years, saw a decrease.

The highest interest was on loans in Litas with the maturity from 3 to 6 months and on loans in foreign currency with the maturity of up to one month.

In August the average monthly interest on all loans in Litas and foreign currency was higher than the inflation rate.

Lietuvos banko balansas¹

Balance Sheet of the Bank of Lithuania¹

Mln. Lt
LTL million

Laikotarpio pabaigoje End-of-period	Užsienio turtas Foreign assets	Pretenzijos: Claims on:		Neklasifikuotasis turtas Unclassified assets	Iš viso turto Total assets
		privačiam sektoriui private sector	komerciniams bankams commercial banks		
1992 12	999,7	-	270,2	127,7	1 397,6
1993 12	1 904,7	1,4	292,1	972,2	3 170,4
1994 12	2 617,6	5,9	157,0	101,1	2 881,5
1995 03	2 557,1	6,4	146,9	61,7	2 772,0
06	2 435,2	6,5	152,9	149,8	2 744,4
09	2 954,8	11,9	167,7	132,3	3 266,7 ²
12	3 284,7	12,1	168,1	152,7	3 637,0 ³
1996 03	2 777,9	11,7	187,4	171,4	3 150,9
06	2 945,7	11,1	176,1	175,6	3 308,8
09	3 351,9	10,4	152,4	184,6	3 702,4
12	3 345,1	9,9	142,0	199,7	3 699,8
1997 01	3 180,7	9,7	132,0	200,5	3 525,9
02	3 188,0	9,5	141,7	198,1	3 540,3
03	3 263,7	9,3	158,6	205,2	3 639,8
04	3 375,8	9,1	148,6	206,0	3 742,4
05	3 541,0	9,0	151,9	212,6	3 917,5
06	3 766,1	8,8	149,2	196,7	4 123,6
07	4 621,2	8,7	133,9	191,8	4 968,4
08	4 348,7	8,6	114,0	197,4	4 681,5

¹ Anksčiau skelbti duomenys perskaičiuoti, nes patikslinta Lietuvos banko balanso struktūra.

² Nuo 1995 m. spalio mėn. - įskaitant pretenzijas nebankinėms finansinėms institucijoms.

³ 1995 m. gruodžio mėn.-1996 m. gegužės mėn. įskaitant pretenzijas Centrinei Vyriausybei.

¹ The data presented in the previous issues have been recalculated due to revision of the composition of the LB Balance Sheet.

² From October, 1995 - including claims on non-monetary financial institutions.

³ December, 1995-May, 1996 including claims on the Central Government.

Lietuvos banko balansas¹
Balance Sheet of the Bank of Lithuania¹



tesinys
 continued

Laikotarpio pabaigoje <i>End-of-period</i>	Pinigų atsarga <i>Reserve money</i>	Įsipareigojimai užsieniui <i>Foreign liabilities</i>	Centrinės Vyriausybės indėliai <i>Central Government deposits</i>	Užsienio paramos fondų lėšos <i>Counterpart funds</i>	Kapitalo sąskaitos <i>Capital accounts</i>	Neklasifikuotieji įsipareigojimai <i>Unclassified liabilities</i>	Iš viso įsipareigojimų <i>Total liabilities</i>
1992 12	413,7	490,9	17,2	-	372,4	103,4	1 397,6
1993 12	1 256,8	585,1	93,1	-	1 167,9	67,5	3 170,4
1994 12	1 812,4	526,5	45,1	14,7	413,7	65,9	2 881,5 ²
1995 03	1 734,6	556,2	25,7	16,7	416,5	20,1	2 772,0
06	1 870,2	459,9	22,9	16,5	323,2	44,7	2 744,4
09	2 174,3	533,2	101,6	16,3	345,9	50,7	3 266,7
12	2 446,3	556,7	111,0	37,5	412,8	27,3	3 637,0
1996 03	1 947,8	534,3	111,6	36,4	450,3	26,1	3 150,9
06	2 215,5	517,0	56,4	35,8	456,5	23,5	3 308,8
09	2 460,4	580,1	101,9	36,1	485,4	34,8	3 702,4
12	2 499,3	533,9	66,1	41,9	514,5	24,0	3 699,8
1997 01	2 334,8	492,1	77,5	40,1	514,5	47,7	3 525,9
02	2 363,5	490,7	91,1	39,1	513,2	23,6	3 540,3
03	2 472,5	474,1	102,8	39,4	492,2	39,9	3 639,8
04	2 542,6	493,4	121,4	38,5	495,8	33,4	3 742,4
05	2 678,5	503,5	135,8	39,1	507,0	39,0	3 917,5
06	2 845,4	514,3	179,4	38,8	518,4	13,6	4 123,6
07	2 939,0	477,2	908,7	36,9	526,3	61,1	4 968,4
08	3 007,6	477,6	584,0	37,2	533,7	21,7	4 681,5

¹ Anksčiau skelbti duomenys perskaičiuoti, nes patikslinta Lietuvos banko balanso struktūra.

² Nuo 1994 m. sausio mėn. - įskaitant įsipareigojimus komerciniams bankams, Vyriausybės skolinamas lėšas; nuo 1995 m. sausio mėn. - ir įskaitant nebankinių finansinių institucijų indėlius.

¹ The data presented in the previous issues have been recalculated due to revision of the composition of the LB Balance Sheet.

² From January, 1994 - including liabilities to commercial banks and Government lending funds; from January, 1995 - including also non-monetary financial institutions' deposits.

Lietuvos banko turto struktūra

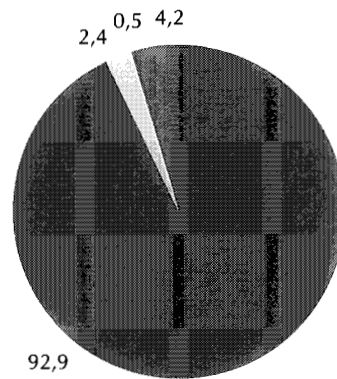
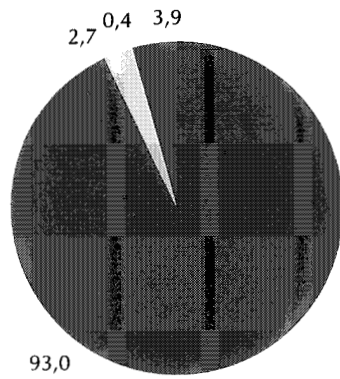
Structure of Assets of the Bank of Lithuania

Laikotarpio pabaigoje
End-of-period

Procentai
Per cent

1997 07

1997 08



■ Užsienio turas
Foreign assets
■ Pretenzijos komerciniams bankams
Claims on commercial banks

■ Kitos pretenzijos
Other claims
■ Neklasifikuotasis turas
Unclassified assets

Lietuvos banko įsipareigojimų struktūra

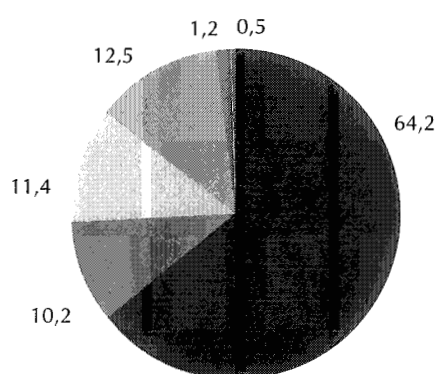
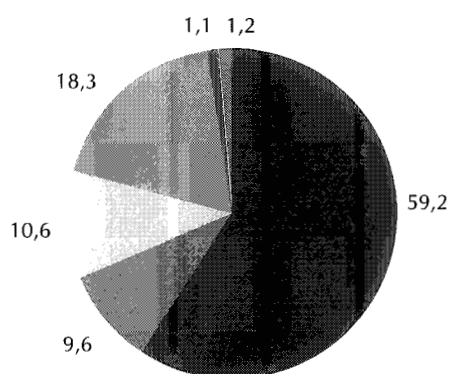
Structure of Liabilities of the Bank of Lithuania

Laikotarpio pabaigoje
End-of-period

Procentai
Per cent

1997 07

1997 08



■ Pinigų atsarga
Reserve money
■ Įsipareigojimai užsieniui
Foreign liabilities
■ Kapitalo sąskaitos
Capital accounts

■ Centrinės Vyriausybės indėliai
Central Government deposits
■ Kiti įsipareigojimai
Other liabilities
■ Neklasifikuotieji įsipareigojimai
Unclassified liabilities

Lietuvos banko užsienio turtas
Foreign Assets of the Bank of Lithuania



Mln. Lt
 LTL million

Laikotarpio pabaigoje <i>End-of-period</i>	Iš viso užsienio turto <i>Total foreign assets</i>	Auksas <i>Gold</i>	Konvertuojamosios valiutos <i>Convertible currency</i>	iš jų: <i>a/w:</i>		
				užsienio valiutos (grynieji pinigai) <i>foreign currency (cash)</i>	indėliai iki pareikalavimo užsienio bankuose <i>demand deposits with foreign banks</i>	terminuoti indėliai užsienio bankuose <i>time deposits with foreign banks</i>
1992 12	999,7	234,5	166,8	0,0	166,8	-
1993 12	1 904,7	241,4	1 073,2	0,7	896,7	0,0
1994 12	2 617,6	247,4	2 041,3	0,8	10,8	1 172,1
1995 03	2 557,1	247,4	1 983,1	0,8	9,5	589,2
06	2 435,2	247,5	2 131,3	1,3	73,0	679,7
09	2 954,8	247,6	2 627,6	1,5	9,8	826,5
12	3 284,7	247,8	2 955,5	5,6	225,0	651,3
1996 03	2 777,9	247,8	2 468,2	14,3	33,9	740,9
06	2 945,7	248,1	2 653,9	3,5	275,2	568,5
09	3 351,9	248,1	3 007,5	6,5	284,4	592,5
12	3 345,1	248,2	3 048,2	5,3	414,9	892,5
1997 01	3 180,7	248,2	2 894,2	5,7	305,0	668,4
02	3 188,0	248,2	2 906,7	6,1	117,6	664,2
03	3 263,7	248,1	2 991,8	1,7	246,7	688,2
04	3 375,8	248,2	3 081,1	2,3	269,8	891,9
05	3 541,0	248,2	3 250,9	3,4	243,8	1 033,2
06	3 766,1	248,2	3 436,4	3,8	367,6	877,3
07	4 621,2	248,2	4 344,8	3,7	1 011,1	655,0
08	4 348,7	248,2	4 077,3	3,4	144,5	620,4

tęsinys
 continued

Laikotarpio pabaigoje <i>End-of-period</i>	iš jų: <i>a/w:</i>			Nekonvertuojamosios valiutos <i>Inconvertible currency</i>	Kitas užsienio turtas <i>Other foreign assets</i>	Specialiųjų skolinimo teisių lėšos <i>Holdings of SDRs</i>
	investicijos į užsienio vertybinius popierius <i>investment into foreign securities</i>	atpirkimo sandoriai <i>repurchase agreements</i>	kita <i>other assets</i>			
1992 12	-	-	-	598,4	-	-
1993 12	167,7	-	8,1	296,9	-	293,3
1994 12	700,3	157,4	-	268,7	-	60,1
1995 03	1 268,2	114,3	1,2	268,5	-	58,1
06	1 208,0	169,2	0,1	0,5	-	56,0
09	1 599,1	190,8	-	0,5	-	79,1
12	808,4	1 265,2	-	0,9	7,8	72,6
1996 03	906,6	772,4	0,1	0,5	7,8	53,6
06	931,1	875,6	-	0,3	7,8	35,6
09	1 217,4	906,8	-	0,4	7,8	88,2
12	1 268,9	459,0	7,6	0,3	7,8	40,7
1997 01	1 346,7	560,8	7,6	0,3	7,8	30,2
02	1 347,8	763,4	7,5	0,3	7,8	25,1
03	1 274,6	775,1	5,5	0,2	7,8	15,8
04	1 282,7	630,7	3,6	0,2	7,8	38,5
05	1 348,6	619,8	2,2	0,0	7,8	34,1
06	1 338,8	846,0	2,9	0,0	7,8	73,6
07	1 615,6	1 056,5	2,9	0,0	7,8	20,4
08	1 846,8	1 459,3	2,9	0,3	7,8	15,1

Lietuvos banko oficialiosios atsargos

Official Reserves of the Bank of Lithuania

Mln. JAV dolerių
USD million

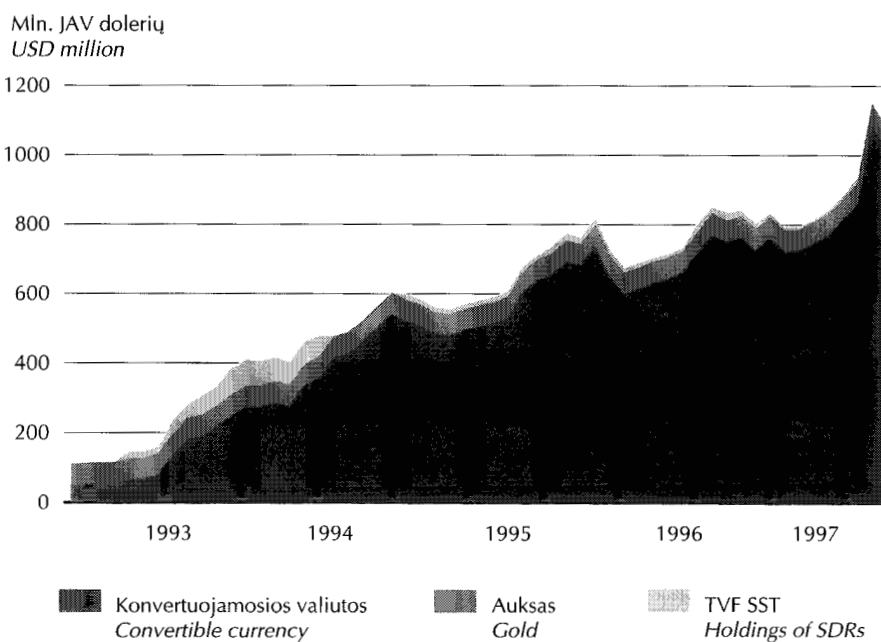
Laikotarpio pabaigoje End-of-period	Auksas Gold	Konvertuojamosios valiutos Convertible currency	TVF SST Holdings of SDRs	Iš viso Total reserves
1992 12	61,9	44,0	-	105,9
1993 12	61,9	275,2	75,2	412,3
1994 12	61,9	510,3	15,0	587,2
1995 03	61,9	495,8	14,5	572,2
06	61,9	532,8	14,0	608,7
09	61,9	656,9	19,8	738,6
12	62,0	738,9	18,2	819,0
1996 03	62,0	617,0	13,4	692,4
06	62,0	663,5	8,9	734,4
09	62,0	751,9	22,0	835,9
12	62,0	762,0	10,2	834,3
1997 01	62,0	723,6	7,6	793,2
02	62,0	726,7	6,3	795,0
03	62,0	747,9	4,0	813,9
04	62,1	770,3	9,6	842,0
05	62,1	812,7	8,5	883,3
06	62,1	859,1	18,4	939,6
07	62,1	1 086,2	5,1	1 153,3
08	62,1	1 019,3	3,8	1 085,1

Auksas įkainotas 333 JAV doleriais už unciją.

Duomenys apie LB oficialiąsias atsargas kaupiami vadovaujantis TVF "Mokėjimų balanso vadovėlio" 5-ajame leidime išdėstyta metodologija.

Gold is valued at USD 333 per ounce.

The data on the official reserves of the Bank of Lithuania are compiled in accordance with the methodology set out in the fifth edition of the IMF's "Balance of Payments Manual".



Pinigų kiekis¹

Money Supply¹



Mln. Lt
LTL million

Laikotarpio pabaigoje <i>End-of-period</i>	Pinigai (P1) <i>Money (M1)</i>			Kvazipinigai <i>Quasi-money</i>			Pinigų kiekis (P2) <i>Money Supply (M2) (3+6)</i>
	pinigai apyvartoje <i>Currency in circulation</i>	indėliai iki pareikalavimo <i>Demand deposits</i>	iš viso <i>Total amount (1+2)</i>	terminuotieji ir taupomieji indėliai <i>Time and savings deposits</i>	indėliai užsienio valiutomis <i>Foreign currency deposits</i>	iš viso <i>Total amount (4+5)</i>	
	1	2	3	4	5	6	7
1992 12	183,9	506,1	690,0	24,0	621,4	645,4	1 335,4
1993 12	791,3	955,3	1 746,5	245,4	681,4	926,8	2 673,3
1994 12	1 334,3	1 141,4	2 475,7	711,9	1 169,7	1 881,5	4 357,2
1995 03	1 251,2	1 183,8	2 435,0	645,5	1 394,7	2 040,3	4 475,3
06	1 468,2	1 189,1	2 657,3	624,4	1 519,1	2 143,5	4 800,8
09	1 668,8	1 437,4	3 106,3	625,1	1 620,5	2 245,5	5 351,8
12	1 907,1	1 581,4	3 488,4	667,1	1 462,9	2 130,0	5 618,4
1996 03	1 666,5	1 356,9	3 023,3	528,1	1 306,6	1 834,7	4 858,0
06	1 912,7	1 353,9	3 266,6	497,3	1 232,5	1 729,8	4 996,5
09	2 022,7	1 624,2	3 647,0	495,4	1 109,0	1 604,3	5 251,3
12	1 899,3	1 711,6	3 610,9	487,7	1 325,5	1 813,2	5 424,1
1997 01	1 814,3	1 613,0	3 427,3	536,7	1 374,2	1 910,9	5 338,2
02	1 876,7	1 592,1	3 468,8	529,6	1 373,2	1 902,8	5 371,5
03	1 972,7	1 625,0	3 597,7	533,1	1 423,4	1 956,5	5 554,2
04	1 947,1	1 676,7	3 623,7	549,6	1 567,4	2 117,0	5 740,8
05	2 012,8	1 755,6	3 768,4	592,5	1 574,2	2 166,7	5 935,1
06	2 162,2	1 788,7	3 950,9	573,6	1 610,0	2 183,6	6 134,5
07	2 220,8	1 899,3	4 120,1	608,3	1 586,5	2 194,8	6 314,9
08*	2 245,8	2 013,6	4 259,4	649,8	1 563,9	2 213,7	6 473,1

¹ Patikslinti duomenys.

¹ Revised data.

Pinigų elementų struktūra¹

Structure of Monetary Aggregates¹

Procentais
Per cent

Laikotarpio pabaigoje End-of-period	P2 = 100 M2 = 100		P1 = 100 M1 = 100			Kvazipinigai = 100 Quasi-money = 100	
	P1 M1	kvazipinigai Quasi-money	pinigai apyvartoje Currency in circulation	indėliai iki pareikalavimo Demand deposits	terminuotieji ir taupomieji indėliai Time and savings deposits	indėliai užsienio valiutomis Foreign currency deposits	
1992 12	51,7	48,3	26,7	73,3	3,7	96,3	
1993 12	65,3	34,7	45,3	54,7	26,5	73,5	
1994 12	56,8	43,2	53,9	46,1	37,8	62,2	
1995 03	54,4	45,6	51,4	48,6	31,6	68,4	
06	55,4	44,6	55,3	44,7	29,1	70,9	
09	58,0	42,0	53,7	46,3	27,8	72,2	
12	62,1	37,9	54,7	45,3	31,3	68,7	
1996 03	62,2	37,8	55,1	44,9	28,8	71,2	
06	65,4	34,6	58,6	41,4	28,7	71,3	
09	69,4	30,6	55,5	44,5	30,9	69,1	
12	66,6	33,4	52,6	47,4	26,9	73,1	
1997 01	64,2	35,8	52,9	47,1	28,1	71,9	
02	64,6	35,4	54,1	45,9	27,8	72,2	
03	64,8	35,2	54,8	45,2	27,2	72,8	
04	63,1	36,9	53,7	46,3	26,0	74,0	
05	63,5	36,5	53,4	46,6	27,3	72,7	
06	64,4	35,6	54,7	45,3	26,3	73,7	
07	65,2	34,8	53,9	46,1	27,7	72,3	
08*	65,8	34,2	52,7	47,3	29,4	70,6	

¹ Patikslinti duomenys.

¹ Revised data.

Vyriausybės vertybiniai popieriai

Treasury Bills



Aukciono data Auction date	Galiojimo laikas, dienų Maturity, days	VVP, mln. Lt T-bills, LTL million			Palūkanų norma, % Yields, %		
		emisija Issue	paklausa Demand	parduota nominaliaja verte Sale by nominal value	pasiūlyta žemiausia Bid min	vidutinė Average	patvirtinta aukščiausia Accepted max
1997 08 04	91	30	115,33	30,00	8,20	8,22	8,24
08 05	182	30	88,06	30,00	7,80	7,97	7,97
08 11	91	30	82,73	30,00	7,10	7,32	7,47
08 19	182	30	72,44	30,00	7,07	7,16	7,19
08 25	91	40	98,27	40,00	6,70	6,90	7,00
08 26	34	30	90,05	30,00	5,80	5,95	5,99

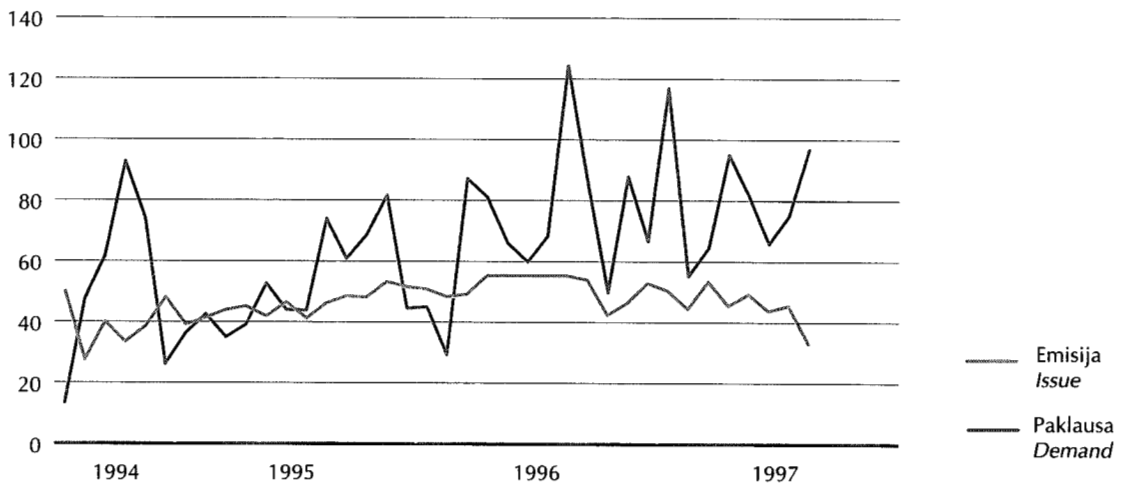
Vyriausybės vertybinių popierių emisija ir paklausa aukcionuose

Issue and Demand of Treasury Bills in the Auctions

VVP galioja:
T-bills with maturity:

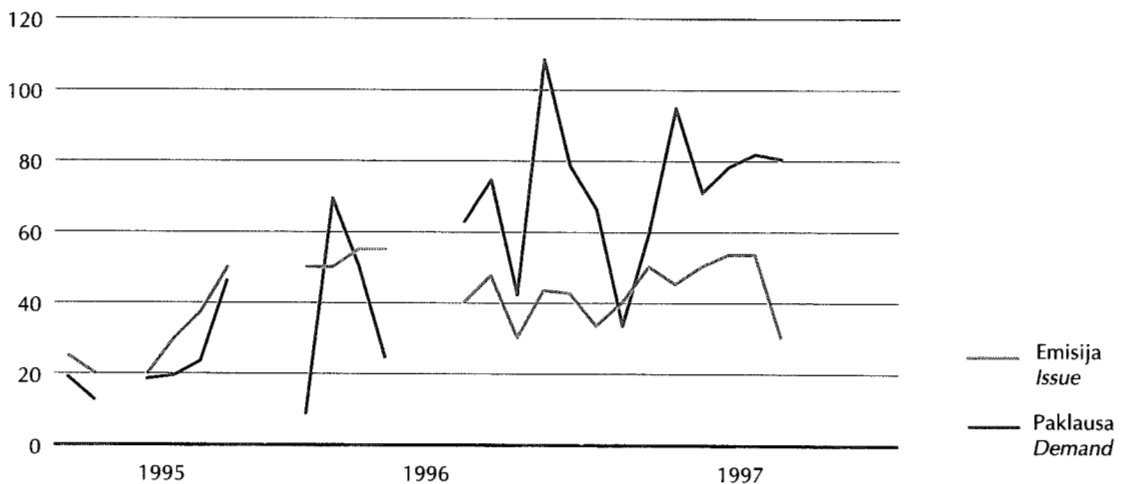
iki 3 mėn.
up to 3 months

Mln. Lt
LTL million



3-6 mėn.
3-6 months

Mln. Lt
LTL million



Vyriausybės vertybinių popierių apyvarta NVPB

Turnover of Treasury Bills on the National Stock Exchange of Lithuania

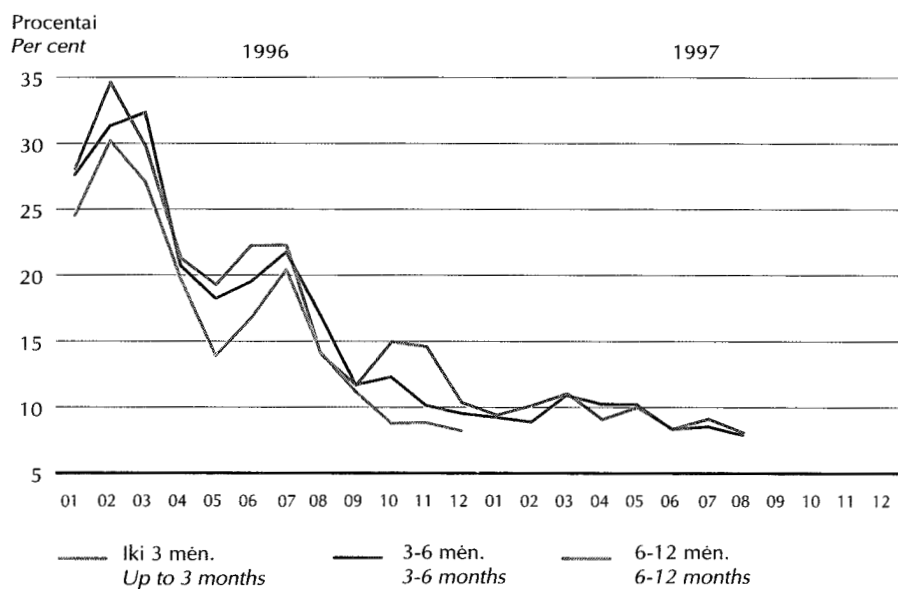
VVP galioja <i>T-bills with maturity</i>		iki 3 mėn. <i>Up to 3 months</i>		3-6 mėn. <i>3-6 months</i>		6-12 mėn. <i>6-12 months</i>	
	apyvarta, mln. Lt <i>Turnover, LTL million</i>	vidutinis pajamingumas, % <i>Average profit-yielding capacity, %</i>	apyvarta, mln. Lt <i>Turnover, LTL million</i>	vidutinis pajamingumas, % <i>Average profit-yielding capacity, %</i>	apyvarta, mln. Lt <i>Turnover, LTL million</i>	vidutinis pajamingumas, % <i>Average profit-yielding capacity, %</i>	
1996 08	2,1	14,08	15,6	16,81	6,7	13,94	
09	7,1	11,13	6,7	11,60	22,7	11,58	
10	2,1	8,74	11,9	12,19	1,5	14,89	
11	0,4	8,79	37,8	10,04	0,9	14,54	
12	1,6	8,17	7,4	9,44	0,7	10,30	
1997 01	-	-	36,2	9,13	2,7	9,34	
02	-	-	79,3	8,79	7,9	10,08	
03	-	-	1,7	10,81	9,5	10,98	
04	-	-	13,5	10,15	19,8	9,01	
05	-	-	4,8	10,12	5,0	9,93	
06	0,0	8,50	12,1	8,25	0,9	8,30	
07	-	-	11,3	8,45	66,0	9,06	
08	-	-	4,7	7,81	93,7	8,02	

Šaltinis: Nacionalinės vertybinių popierių biržos duomenys.

Source: Data of the National Stock Exchange of Lithuania.

Vyriausybės vertybinių popierių vidutinis pajamingumas

Average Profit-Yielding Capacity of Treasury Bills



Lietuvos banko išleista ir išimta grynųjų pinigų

The Bank of Lithuania's Currency Issue and Withdrawal

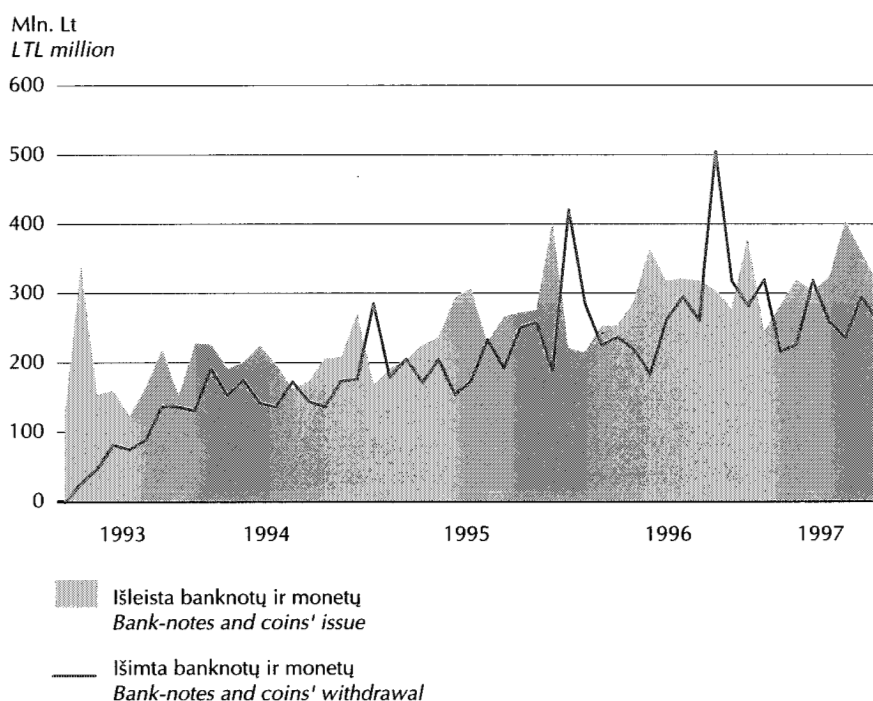


Mln. Lt
LTL million

	Išleista banknotų ir monetų <i>Bank-notes and coins' issue</i>	Išimta banknotų ir monetų <i>Bank-notes and coins' withdrawal</i>	Grynasis išleidimas, išėmimas(-) <i>Net issue, withdrawal(-)</i>	Pinigai, išleisti į apyvartą ¹ <i>Currency outside the LB¹</i>
1993 12	220,8	138,2	82,6	834,0
1994 12	272,8	177,9	94,9	1 408,1
1995 03	205,1	207,0	-1,8	1 301,6
06	294,9	155,5	139,4	1 526,2
09	267,7	194,0	73,8	1 729,3
12	406,3	190,3	216,0	1 984,7
1996 03	254,4	226,9	27,5	1 741,6
06	366,0	185,9	180,1	2 006,0
09	319,7	263,1	56,6	2 143,8
12	381,0	283,9	97,1	2 000,2
1997 01	245,8	321,0	-75,1	1 925,1
02	284,0	217,8	66,2	1 991,3
03	321,1	228,6	92,5	2 083,7
04	304,2	320,3	-16,1	2 067,6
05	325,1	260,5	64,6	2 132,2
06	405,9	237,7	168,2	2 300,4
07	360,8	296,2	64,6	2 365,0
08	316,3	262,4	53,9	2 418,9

¹ Laikotarpio pabaigoje.

¹ End-of-period.



Banknotai apyvartoje

Bank-notes in Circulation

Tūkst. Lt
LTL thousand

Laikotarpio pabaigoje End-of-period	1 Lt 1 LTL	2 Lt 2 LTL	5 Lt 5 LTL	10 Lt 10 LTL	10 Lt 10 LTL
	(1994 m.) (Issue of 1994)	(1993 m.) (Issue of 1993)	(1993 m.) (Issue of 1993)	(1991 m.) (Issue of 1991)	(1993 m.) (Issue of 1993)
1993 12	-	-	16 254,7	106 151,8	--
1994 12	7 780,7	13 925,3	28 607,9	2 436,7	81 843,0
1995 03	7 322,3	12 688,1	25 104,4	1 695,4	73 667,8
06	8 266,3	14 168,1	29 172,6	1 454,0	86 448,1
09	8 797,4	15 379,9	30 177,5	1 307,3	91 666,7
12	9 393,3	16 067,7	31 729,3	1 179,8	97 329,5
1996 03	8 596,1	14 503,3	27 366,9	1 112,3	79 972,1
06	9 801,0	16 278,7	31 501,1	1 079,2	89 593,0
09	10 394,6	16 841,4	32 888,7	1 044,8	93 949,9
12	10 332,0	17 152,4	31 402,5	1 020,0	85 065,9
1997 01	10 049,1	16 730,3	30 250,5	1 007,7	80 608,0
02	10 056,6	16 914,3	30 873,6	1 004,5	82 649,7
03	10 220,2	17 500,8	31 508,9	996,2	85 011,9
04	10 257,7	17 069,4	31 732,8	962,4	80 105,6
05	10 483,4	17 354,3	33 550,5	962,4	79 775,7
06	10 868,3	18 025,7	36 955,0	962,4	81 695,7
07	11 011,2	18 360,5	38 316,0	953,4	77 641,7
08	11 347,8	19 025,7	41 394,5	953,4	74 904,7

tęsinys
continued

Laikotarpio pabaigoje End-of-period	20 Lt 20 LTL	20 Lt 20 LTL	50 Lt 50 LTL	50 Lt 50 LTL	100 Lt 100 LTL	Iš viso Total stock
	(1991 m.) (Issue of 1991)	(1993 m.) (Issue of 1993)	(1991 m.) (Issue of 1991)	(1993 m.) (Issue of 1993)	(1991 m.) (Issue of 1991)	
1993 12	173 775,5	-	179 491,9	68 318,2	247 731,8	791 723,9
1994 12	2 979,4	149 658,0	6 943,0	371 961,5	728 787,1	1 394 922,5
1995 03	1 273,7	132 429,5	3 767,5	323 628,6	702 960,8	1 284 537,9
06	1 168,1	151 986,8	2 934,5	377 482,2	835 061,5	1 508 142,2
09	1 053,0	161 629,1	2 368,9	414 111,3	983 162,2	1 709 653,3
12	1 006,9	173 277,0	1 687,5	461 705,4	1 170 842,2	1 964 218,5
1996 03	950,6	142 365,2	1 328,7	371 232,5	1 073 194,2	1 720 621,8
06	936,2	156 313,3	1 256,2	412 780,6	1 264 079,7	1 983 618,9
09	890,1	159 203,5	1 106,6	426 454,4	1 376 919,6	2 119 693,5
12	887,0	146 112,2	1 069,6	395 342,4	1 286 690,9	1 975 074,7
1997 01	858,4	135 262,8	1 002,0	376 299,4	1 247 503,4	1 899 571,5
02	854,2	140 004,9	997,2	384 833,7	1 297 564,4	1 965 753,1
03	844,7	140 963,6	971,0	403 860,1	1 366 331,5	2 058 208,9
04	785,1	129 413,1	818,5	392 159,9	1 378 744,2	2 042 048,5
05	765,1	124 161,3	818,5	406 846,9	1 431 678,7	2 106 396,7
06	765,1	126 986,4	818,5	446 891,4	1 550 243,8	2 274 212,1
07	765,1	123 038,3	818,5	442 510,8	1 624 703,2	2 338 118,5
08	765,1	120 459,3	818,5	448 088,9	1 673 749,6	2 391 507,3

Monetos apyvartoje Coins in Circulation



Tūkst. Lt
LTL thousand

Laikotarpio pabaigoje End-of-period	Monetos Coins of Litas			Iš viso Total stock
	1 Lt 1 LTL	2 Lt 2 LTL	5 Lt 5 LTL	
1993 12	9 272,8	11 954,1	13 970,7	35 197,6
1994 12	1 975,2	1 713,0	1 606,8	5 295,0
1995 03	1 745,1	1 487,6	1 415,0	4 647,7
06	1 625,3	1 377,8	1 337,2	4 340,3
09	1 553,6	1 304,0	1 284,0	4 141,6
12	1 470,4	1 233,9	1 213,3	3 917,6
1996 03	1 431,6	1 188,6	1 118,6	3 738,8
06	1 408,4	1 168,4	1 099,1	3 675,9
09	1 399,9	1 154,5	1 092,6	3 647,0
12	1 394,1	1 141,7	1 074,5	3 610,2
1997 01	1 393,8	1 139,7	1 074,4	3 607,9
02	1 393,7	1 139,5	1 074,4	3 607,7
03	1 386,2	1 131,0	1 053,3	3 570,6
04	1 363,6	1 093,2	984,7	3 441,6
05	1 363,6	1 093,2	984,7	3 441,6
06	1 363,6	1 093,2	984,7	3 441,6
07	1 363,6	1 091,2	984,7	3 439,6
08	1 363,6	1 091,2	984,4	3 439,2

tesinys
continued

Laikotarpio pabaigoje End-of-period	Monetos Coins of Cents						Iš viso Total stock
	1 ct	2 ct	5 ct	10 ct	20 ct	50 ct	
1993 12	226,5	245,5	374,6	2 100,8	1 979,0	2 276,9	7 203,3
1994 12	406,6	465,8	621,2	3 715,6	3 216,1	2 934,5	11 359,8
1995 03	427,0	497,1	653,4	3 883,5	3 372,3	2 939,5	11 772,8
06	466,7	542,8	709,9	4 347,1	3 820,9	3 305,8	13 193,2
09	504,7	592,0	786,5	4 720,7	4 439,7	3 710,0	14 753,6
12	537,1	633,6	846,8	4 834,3	4 905,6	3 977,9	15 735,3
1996 03	558,4	661,5	894,2	4 828,0	5 013,2	4 058,7	16 014,0
06	586,3	697,2	943,5	5 282,7	5 245,6	4 442,6	17 198,0
09	619,3	735,7	1 004,8	5 874,2	5 558,5	4 939,8	18 732,3
12	641,1	768,5	1 070,6	6 283,9	5 651,2	5 250,4	19 665,6
1997 01	644,2	774,4	1 083,5	6 426,5	5 644,6	5 316,8	19 890,0
02	645,7	777,8	1 094,5	6 479,4	5 616,0	5 285,8	19 899,2
03	647,1	780,0	1 096,0	6 504,1	5 605,7	5 308,5	19 941,4
04	651,6	782,2	1 101,5	6 548,2	5 586,7	5 345,1	20 015,3
05	669,7	792,1	1 113,1	6 634,1	5 627,9	5 430,8	20 267,5
06	684,3	808,8	1 123,6	6 764,7	5 728,1	5 528,8	20 638,2
07	699,4	828,8	1 146,0	7 042,4	5 942,8	5 650,7	21 310,0
08	715,4	845,4	1 169,8	7 304,3	6 158,5	5 660,3	21 853,6

Be to, 1997 m. rugpjūčio pabaigoje apyvartoje buvo: 10 litų vertės proginių monetų už 306,5 tūkst. litų, 50 litų vertės - už 1 759,2 tūkst. litų, numizmatinių rinkinių - už 58,8 tūkst. litų.

In addition, at the end of August, 1997, the amounts of commemorative coins in circulation were: 10 Litas value coins - LTL 306.5 thousand, 50 Litas value coins - LTL 1 759.2 thousand, and the amount of numismatic sets totalled LTL 58.8 thousand.

Pagrindiniai veikiančių komercinių bankų veiklos rodikliai

Main Indicators of Operating Commercial Banks Activities

1997 m. rugpjūčio pabaigoje; mln. Lt
LTL million; End-of-August, 1997

	Ūkio bankas	Vilniaus bankas	Litimpeks bankas	Bankas Hermis	Šiaulių bankas	Bankas "Snoras"
	Ūkio Bank	Vilniaus Bank	Litimpeks Bank	Bank Hermis	Šiaulių Bank	"Snoras" Bank
Iš viso turto <i>Total assets</i>	190,1	1 183,8	158,5	848,0	100,6	402,7
Pinigai, taurieji metalai ir kitos vertybės <i>Cash, precious metals and other valuables</i>	11,7	45,0	10,5	37,3	5,2	36,1
Lėšos centriniuose bankuose <i>Deposits with central banks</i>	11,4	99,7	10,6	65,4	5,5	11,7
Iždo trumpalaikiai vertybiniai popieriai <i>Short-term Treasury bills</i>	0,1	217,7	0,9	159,0	10,4	81,4
Pretenzijos bankams ir kitoms kredito bei finansų institucijoms <i>Claims on banks and other credit and financial institutions</i>	5,0	193,4	4,9	99,3	12,2	172,7
Suteiktos paskolos <i>Loans granted</i>	140,9	554,3	122,5	438,5	54,8	35,4
Išperkamoji nuoma <i>Leasing</i>	-	-	0,8	-	-	-
Skolos vertybiniai popieriai <i>Debt securities</i>	-	20,0	-	-	-	-
Nuosavybės vertybiniai popieriai <i>Equity</i>	0,0	13,2	0,8	10,8	1,8	0,0
Nematerialusis ir materialusis turtas (atėmus amortizaciją ir nusidėvėjimą) <i>Intangible and tangible assets (less amortization and depreciation)</i>	24,0	80,6	65,4	48,4	7,0	64,7
Specialieji atidėjimai <i>Specific provisions</i>	-41,3	-56,4	-71,9	-35,9	-5,1	-6,0
Iš viso įsipareigojimų ir akcininkų nuosavybės <i>Total liabilities and shareholders equity</i>	190,1	1 183,8	158,5	848,0	100,6	402,7
Įsiskolinimai centriniams bankams <i>Liabilities to central banks</i>	5,5	9,7	2,2	4,8	7,5	-
Įsiskolinimai bankams ir kitoms kredito bei finansų institucijoms <i>Liabilities to banks and other credit and financial institutions</i>	12,4	158,7	7,4	88,0	0,0	18,6
Indėliai ir akredityvai <i>Deposits and letters of credit</i>	144,8	845,5	120,8	539,0	55,6	338,6
iš jų gyventojų indėliai <i>o/w: deposits of individuals</i>	58,3	232,2	21,9	124,6	17,2	68,6
Specialieji ir skolinimosi fondai <i>Special and lending funds</i>	0,0	5,0	-	56,7	-	-
Specialieji ir kiti rezervai <i>Specific and other provisions</i>	0,1	1,5	0,0	2,6	-0,7	-
Banko kapitalas <i>Bank capital</i>	22,9	152,3	16,4	145,9	35,8	25,7
iš jo įregistruotas akcinis kapitalas <i>o/w: registered share capital</i>	42,0	102,0	64,1	90,0	34,0	20,0

Pagrindiniai veikiančių komercinių bankų veiklos rodikliai

Main Indicators of Operating Commercial Banks Activities



tesinys
continued

	Medicinos bankas <i>Medicial Bank</i>	Lietuvos žemės ūkio bankas <i>Agricultural Bank of Lithuania</i>	Lietuvos taupomasis bankas <i>"Savings Bank of Lithuania"</i>	Lietuvos valstybinis komercinis bankas <i>State Commercial Bank of Lithuania</i>	Industrijos bankas <i>Industry Bank</i>
Iš viso turto <i>Total assets</i>	57,9	1 470,4	1 516,3	938,4	44,1
Pinigai, taurieji metalai ir kitos vertybės <i>Cash, precious metals and other valuables</i>	1,4	56,0	48,0	18,6	1,6
Lėšos centriniuose bankuose <i>Deposits with central banks</i>	2,0	94,5	141,7	122,4	6,7
Iždo trumpalaikiai vertybiniai popieriai <i>Short-term Treasury bills</i>	2,2	167,3	295,1	117,3	14,2
Pretenzijos bankams ir kitoms kredito bei finansų institucijoms <i>Claims on banks and other credit and financial institutions</i>	10,5	218,2	246,5	91,2	11,8
Suteiktos paskolos <i>Loans granted</i>	37,7	933,2	526,1	560,6	6,0
Išperkamoji nuoma <i>Leasing</i>	-	4,7	-	-	-
Skolos vertybiniai popieriai <i>Debt securities</i>	1,2	-	26,2	-	-
Nuosavybės vertybiniai popieriai <i>Equity</i>	0,4	4,9	5,2	15,1	0,0
Nematerialusis ir materialusis turtas (atėmus amortizaciją ir nusidėvėjimą) <i>Intangible and tangible assets (less amortization and depreciation)</i>	10,4	88,9	147,6	72,2	2,9
Specialieji atidėjimai <i>Specific provisions</i>	-12,4	- 188,4	-80,9	- 257,7	-
Iš viso įsipareigojimų ir akcininkų nuosavybės <i>Total liabilities and shareholders equity</i>	57,9	1 470,4	1 516,3	938,4	44,1
Įsiskolinimai centriniams bankams <i>Liabilities to central banks</i>	-	67,3	-	10,6	-
Įsiskolinimai bankams ir kitoms kredito bei finansų institucijoms <i>Liabilities to banks and other credit and financial institutions</i>	0,1	13,0	1,1	43,3	-
Indėliai ir akredityvai <i>Deposits and letters of credit</i>	41,6	831,5	1 330,2	751,0	24,4
iš jų gyventojų indėliai <i>o/w: deposits of individuals</i>	2,9	198,1	1 094,5	83,1	-
Specialieji ir skolinimosi fondai <i>Special and lending funds</i>	-	454,1	53,0	156,5	-
Specialieji ir kiti rezervai <i>Specific and other provisions</i>	-	0,5	-	0,0	-
Banko kapitalas <i>Bank capital</i>	12,0	74,9	61,9	-35,3	19,2
iš jo įregistruotas akcinis kapitalas <i>o/w: registered share capital</i>	23,1	128,0	60,0	165,0	20,0

Duomenys pateikti Komercinių bankų asociacijos ir komercinių bankų iniciatyva ir jiems sutikus.
Bankai pasilieka sau teisę tikslinti paskelbtus duomenis.

The data are presented on the initiative and with the consent of the Association of Commercial banks.
Banks reserve the right to adjust the published data.

Rezidentų terminuotieji indėliai¹

Resident Time Deposits¹

Mln. Lt
LTL million

	Iš viso <i>Total amount</i>	Iš jų: <i>o/w: fixed for</i>					
		iki 1 mėn. <i>up to 1 month</i>	1-3 mėn. <i>1-3 months</i>	3-6 mėn. <i>3-6 months</i>	6-12 mėn. <i>6-12 months</i>	1-2 m. <i>1-2 years</i>	ilgiau kaip 2 m. ² <i>over 2 years²</i>
Litais							
<i>In Litas</i>							
1992 12	388,8	112,9	202,7	26,8	29,8	16,6	...
1993 12	91,1	10,6	48,1	12,3	18,1	1,9	...
1994 12	162,1	12,9	139,7	7,2	2,1	0,2	...
1995 03	163,0	18,1	126,9	16,8	1,2	0,0	...
06	140,1	24,3	95,6	18,7	1,5	0,0	...
09	251,5	79,6	157,6	12,6	1,6	0,0	...
12	138,8	14,2	95,5	15,1	5,4	8,7	...
1996 03	99,8	12,0	67,7	16,1	3,5	0,6	...
06	80,9	8,9	55,8	10,5	4,4	1,3	...
09	85,7	12,7	62,3	7,4	2,6	0,7	...
12	130,6	23,6	77,0	21,3	8,0	0,7	...
1997 01	158,4	33,0	99,3	18,5	7,2	0,3	0,0
02	125,1	12,8	91,3	14,9	5,4	0,1	0,6
03	143,5	15,4	107,9	12,6	7,5	0,1	0,1
04	160,6	22,1	113,8	12,9	11,7	0,1	0,1
05	155,9	25,0	108,6	17,4	4,7	0,1	0,2
06	142,0	21,1	98,8	16,6	5,4	0,0	0,1
07	159,2	31,5	103,0	19,2	5,4	0,1	0,1
08	144,1	40,5	79,7	18,9	4,8	0,1	0,1
Užsienio valiutomis							
<i>In foreign currencies</i>							
1992 12	1 192,9	13,9	291,2	321,9	333,8	232,1	...
1993 12	60,2	1,3	22,4	15,9	19,1	1,5	...
1994 12	315,2	114,8	141,0	37,3	21,8	0,3	...
1995 03	330,6	59,4	175,9	79,0	15,5	0,7	...
06	284,6	46,0	172,7	58,3	7,6	0,0	...
09	349,0	88,2	173,5	76,6	10,5	0,2	...
12	207,7	20,1	125,4	55,2	6,8	0,2	...
1996 03	147,0	15,5	81,1	44,6	5,9	0,0	...
06	158,8	17,9	71,0	46,3	22,7	1,0	...
09	114,8	8,9	75,4	27,8	2,6	0,1	...
12	169,9	13,0	106,3	39,6	9,0	2,1	...
1997 01	221,9	6,2	154,6	52,4	8,4	0,2	-
02	197,4	14,8	122,3	47,6	11,3	0,2	1,2
03	208,4	21,0	137,8	37,2	11,7	0,6	0,1
04	248,0	14,9	179,6	42,7	10,2	0,5	0,1
05	223,9	17,3	146,6	52,3	7,5	0,1	0,1
06	233,5	18,2	152,0	52,4	10,4	0,3	0,1
07	252,8	15,4	169,9	52,2	14,7	0,4	0,1
08	236,0	22,7	148,9	51,2	12,8	0,3	0,1

¹ Nurodytą mėnesį veikiančių komercinių bankų sudarytų sutarčių apimtis.

² Nuo 1997 m. pasikeitė ilgalaikių indėlių grupavimo metodika.

¹ Amount of contracts concluded at operating commercial banks in a given month.

² Since 1997, the methods of classification of long-term deposits has been changed.

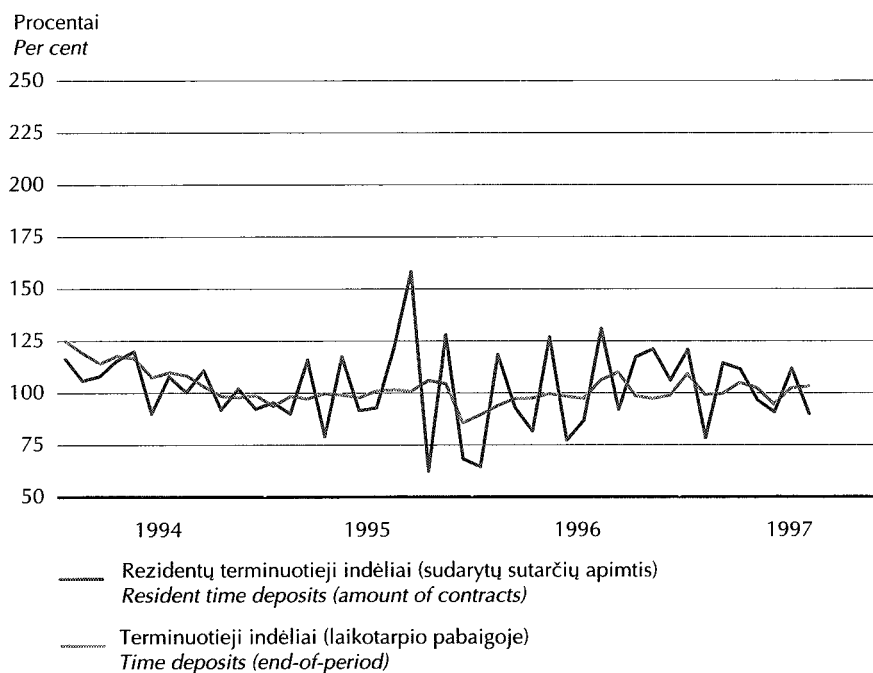
Terminuotųjų indėlių kaita

Development of Time Deposits

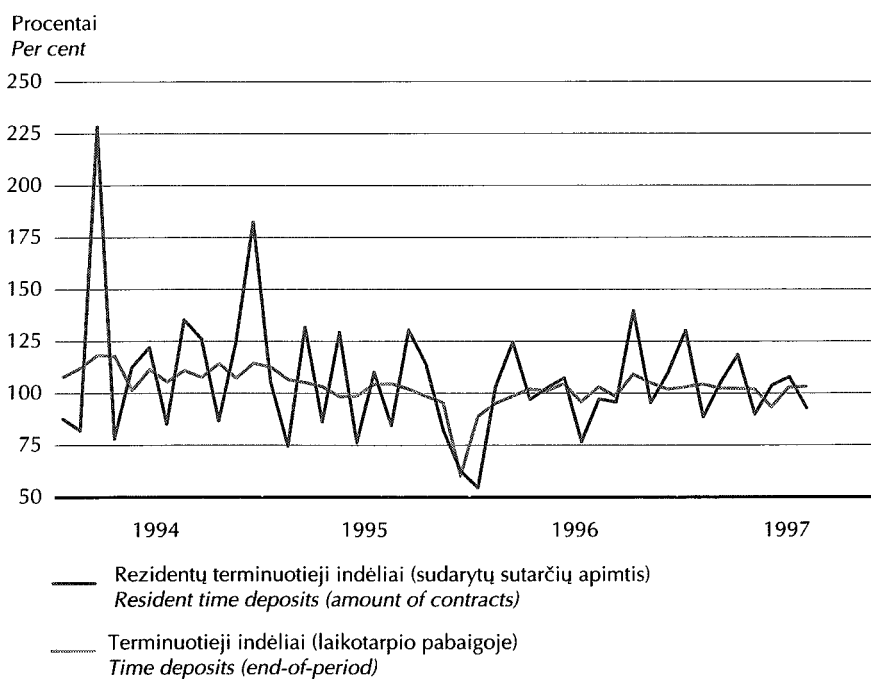


Ankstesnis mėn. = 100
Previous month = 100

Litais
In Litas



Užsienio valiutomis
In foreign currencies



Indėliai¹

Deposits¹

Laikotarpio pabaigoje <i>End-of-period</i>	Iš viso indėlių, mln. Lt <i>Total amount, LTL million</i>	Indėliai iki pareikalavimo <i>Demand deposits</i>		Terminuotieji indėliai <i>Time deposits</i>	
		mln. Lt <i>LTL million</i>	palyginta su visais indėliais, % <i>Compared with total deposits, %</i>	mln. Lt <i>LTL million</i>	palyginta su visais indėliais, % <i>Compared with total deposits, %</i>
Litais					
<i>In Litas</i>					
1993 12	1 314,8	1 064,9	81,0	249,9	19,0
1994 12	2 028,7	1 281,1	63,2	747,5	36,8
1995 03	2 025,3	1 351,3	66,7	674,0	33,3
06	1 969,4	1 314,6	66,8	654,8	33,2
09	2 319,8	1 638,7	70,6	681,1	29,4
12	2 196,0	1 546,7	70,4	649,3	29,6
1996 03	1 936,6	1 402,1	72,4	534,5	27,6
06	2 093,7	1 579,7	75,4	514,1	24,6
09	2 486,0	1 897,5	76,3	588,5	23,7
12	2 423,5	1 862,0	76,8	561,5	23,2
1997 01	2 583,3	1 969,3	76,2	614,0	23,8
02	2 539,1	1 927,9	75,9	611,2	24,1
03	2 595,5	1 985,1	76,5	610,4	23,5
04	2 926,2	2 284,1	78,1	642,2	21,9
05	3 003,4	2 344,0	78,0	659,4	22,0
06	2 902,0	2 276,5	78,4	625,4	21,6
07	3 081,3	2 439,0	79,2	642,3	20,8
08	3 133,9	2 469,2	78,8	664,7	21,2
Užsienio valiutomis					
<i>In foreign currencies</i>					
1993 12	724,4	419,7	57,9	304,7	42,1
1994 12	1 554,1	513,5	33,0	1 040,6	67,0
1995 03	1 874,1	552,7	29,5	1 321,5	70,5
06	1 918,9	585,0	30,5	1 333,8	69,5
09	2 111,1	615,4	29,2	1 495,7	70,8
12	1 369,8	514,6	37,6	855,2	62,4
1996 03	1 324,1	607,0	45,8	717,1	54,2
06	1 469,8	689,5	46,9	780,3	53,1
09	1 414,4	649,0	45,9	765,4	54,1
12	1 710,2	807,7	47,2	902,5	52,8
1997 01	1 734,6	802,2	46,2	932,3	53,8
02	1 747,3	771,3	44,1	976,0	55,9
03	1 807,2	803,9	44,5	1 003,3	55,5
04	1 959,3	929,8	47,5	1 029,5	52,5
05	1 879,3	823,7	43,8	1 055,6	56,2
06	1 870,8	881,9	47,1	988,9	52,9
07	1 882,4	861,4	45,8	1 021,0	54,2
08	1 962,4	904,9	46,1	1 057,5	53,9

¹ Indėliai veikiančiuose komerciniuose bankuose.

¹ Deposits with operating commercial banks.

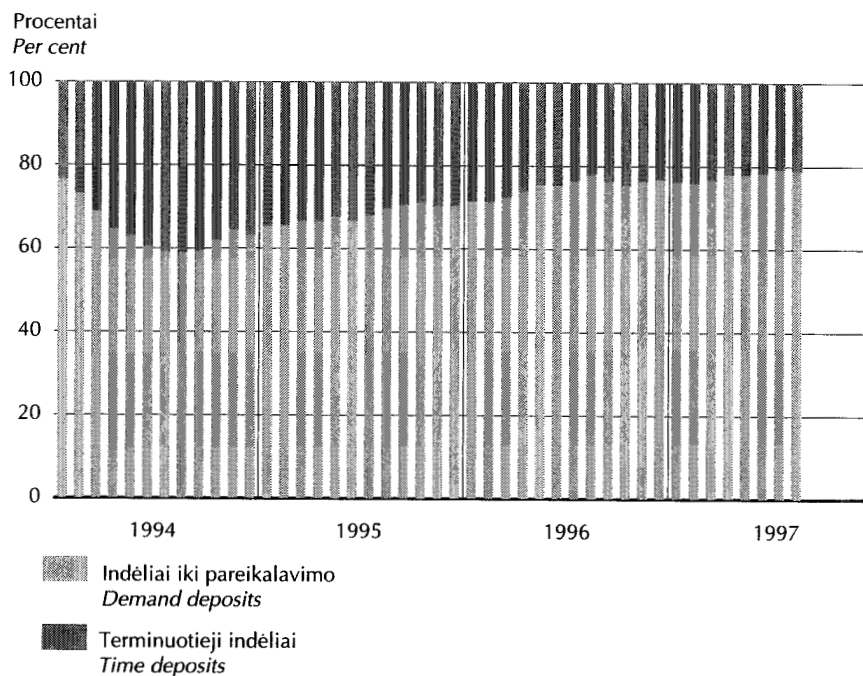
Indėlių struktūra

Structure of Deposits

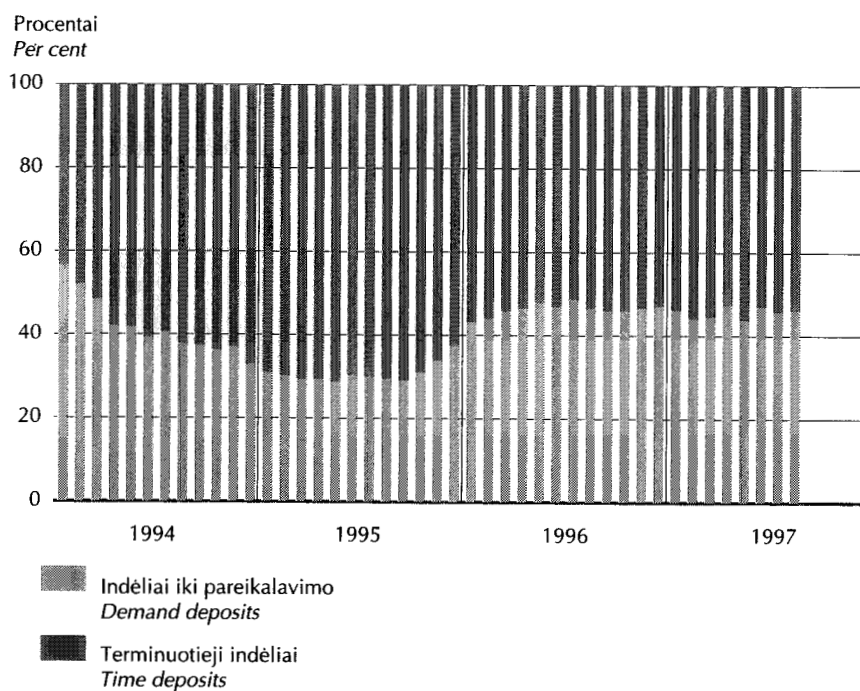


Laikotarpio pabaigoje
End-of-period

Litais
In Litas



Užsienio valiutomis
In foreign currencies

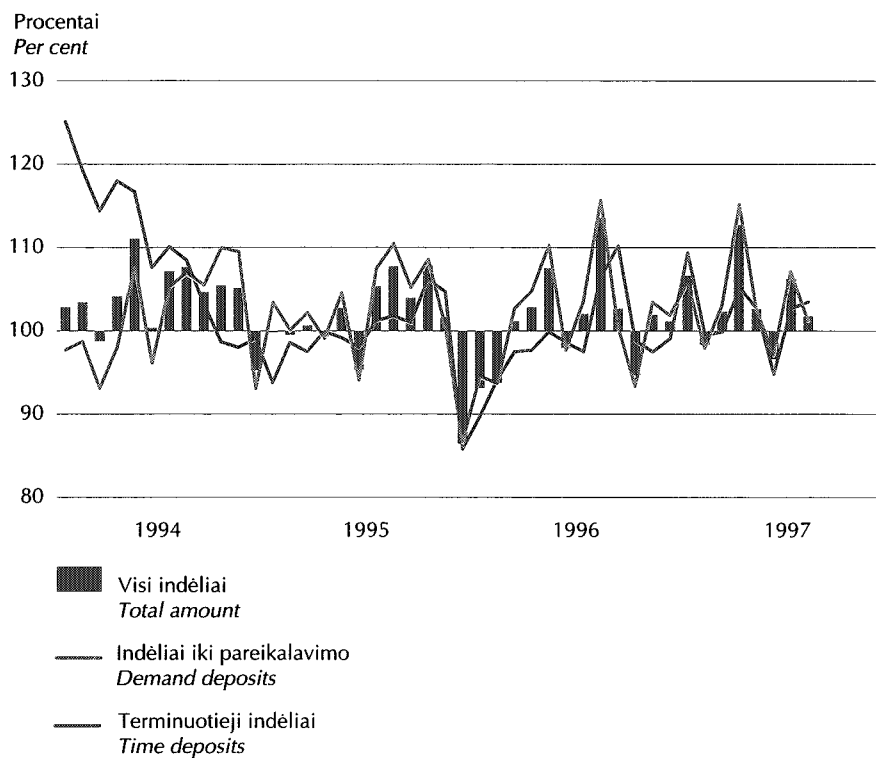


Indėlių kaita

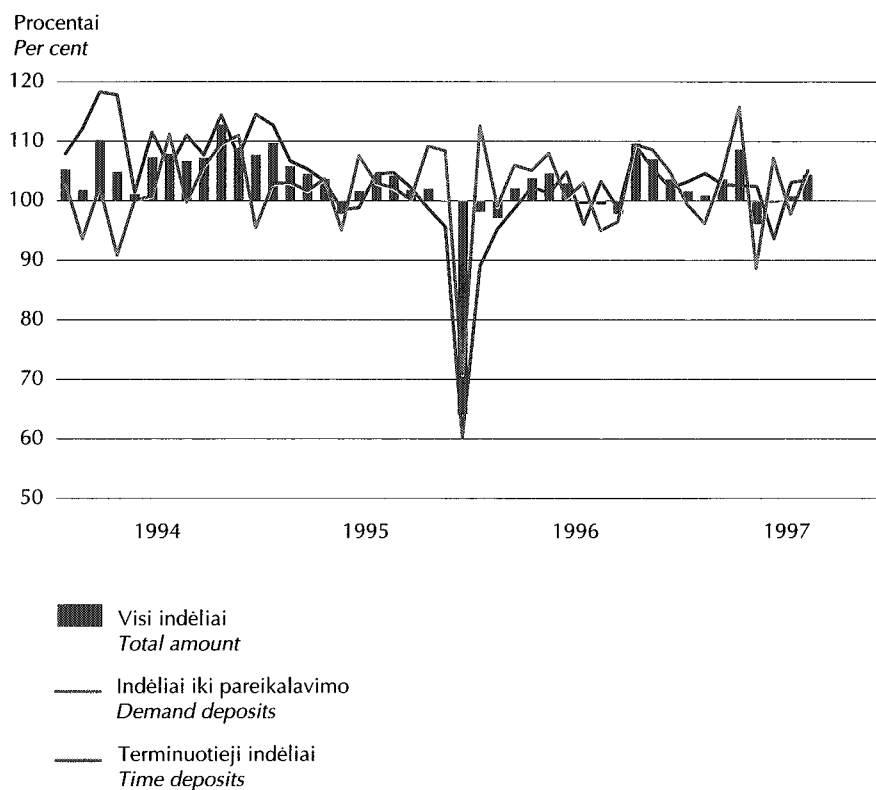
Development of Deposits

Ankstesnis mėn. = 100
Previous month = 100

Litais
In Litas



Užsienio valiutomis
In foreign currencies



Gyventojų indėliai¹

Private Household Deposits¹



Laikotarpio pabaigoje <i>End-of-period</i>	Iš viso indėlių, mln. Lt <i>Total amount, LTL million</i>	Indėliai iki pareikalavimo <i>Demand deposits</i>		Terminuotieji indėliai <i>Time deposits</i>	
		mln. Lt <i>LTL million</i>	palyginta su visais indėliais, % <i>Compared with total deposits, %</i>	mln. Lt <i>LTL million</i>	palyginta su visais indėliais, % <i>Compared with total deposits, %</i>
Litais					
<i>In Litas</i>					
1993 12	415,1	251,8	60,7	163,3	39,3
1994 12	875,4	347,6	39,7	527,8	60,3
1995 03	854,2	367,5	43,0	486,7	57,0
06	891,3	397,4	44,6	493,9	55,4
09	968,1	451,1	46,6	517,0	53,4
12	951,7	452,5	47,6	499,1	52,4
1996 03	810,4	409,1	50,5	401,4	49,5
06	811,1	414,9	51,2	396,2	48,8
09	827,9	455,4	55,0	372,5	45,0
12	834,2	470,4	56,4	363,8	43,6
1997 01	868,5	477,6	55,0	390,9	45,0
02	881,6	493,7	56,0	387,9	44,0
03	914,5	513,3	56,1	401,2	43,9
04	926,6	511,8	55,2	414,8	44,8
05	945,7	519,5	54,9	426,2	45,1
06	954,4	523,6	54,9	430,8	45,1
07	986,9	547,4	55,5	439,6	44,5
08	1 010,4	563,8	55,8	446,5	44,2
Užsienio valiutomis					
<i>In foreign currencies</i>					
1993 12	218,7	74,2	33,9	144,5	66,1
1994 12	632,4	91,4	14,5	540,9	85,5
1995 03	894,7	98,9	11,1	795,9	88,9
06	957,0	107,4	11,2	849,6	88,8
09	999,1	103,7	10,4	895,4	89,6
12	615,4	66,2	10,8	549,2	89,2
1996 03	473,0	62,9	13,3	410,1	86,7
06	535,8	78,4	14,6	457,4	85,4
09	529,4	77,3	14,6	452,1	85,4
12	657,5	90,6	13,8	566,9	86,2
1997 01	713,4	97,9	13,7	615,5	86,3
02	749,2	105,9	14,1	643,3	85,9
03	767,2	107,4	14,0	659,8	86,0
04	794,2	120,5	15,2	673,8	84,8
05	823,1	133,7	16,2	689,4	83,8
06	837,7	137,1	16,4	700,6	83,6
07	856,9	136,4	15,9	720,5	84,1
08	891,2	150,8	16,9	740,4	83,1

¹ Indėliai veikiančiuose komerciniuose bankuose.

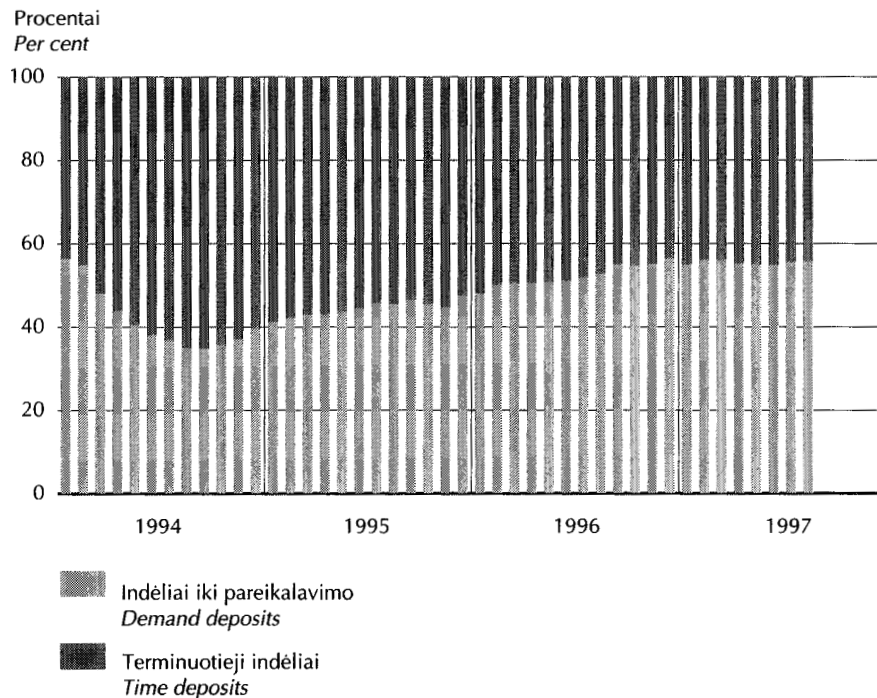
¹ Deposits with operating commercial banks.

Gyventojų indėlių struktūra

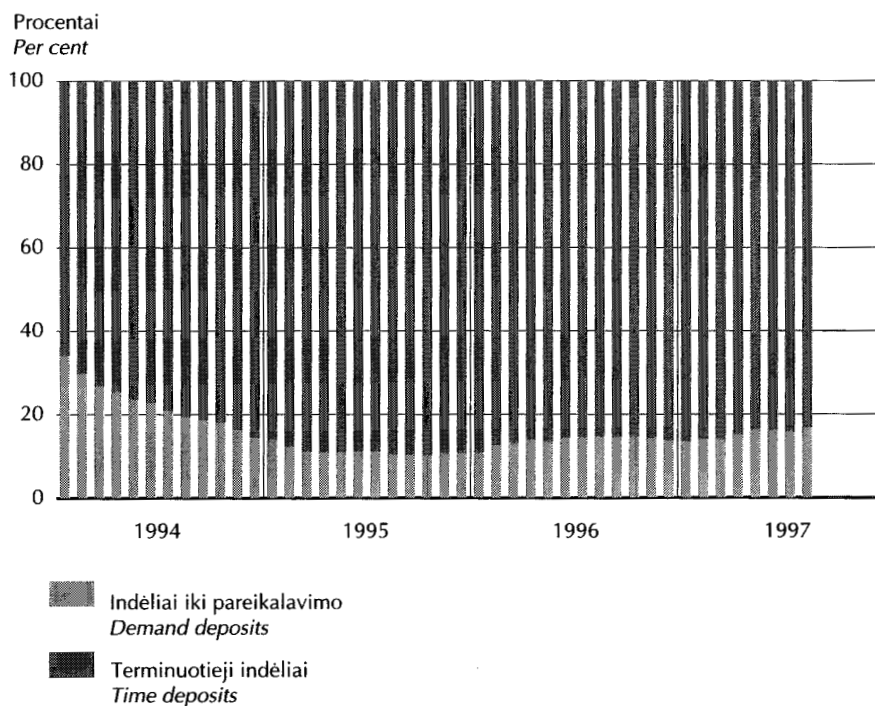
Structure of Private Household Deposits

Laikotarpio pabaigoje
End-of-period

Litais
In Litas



Užsienio valiutomis
In foreign currencies



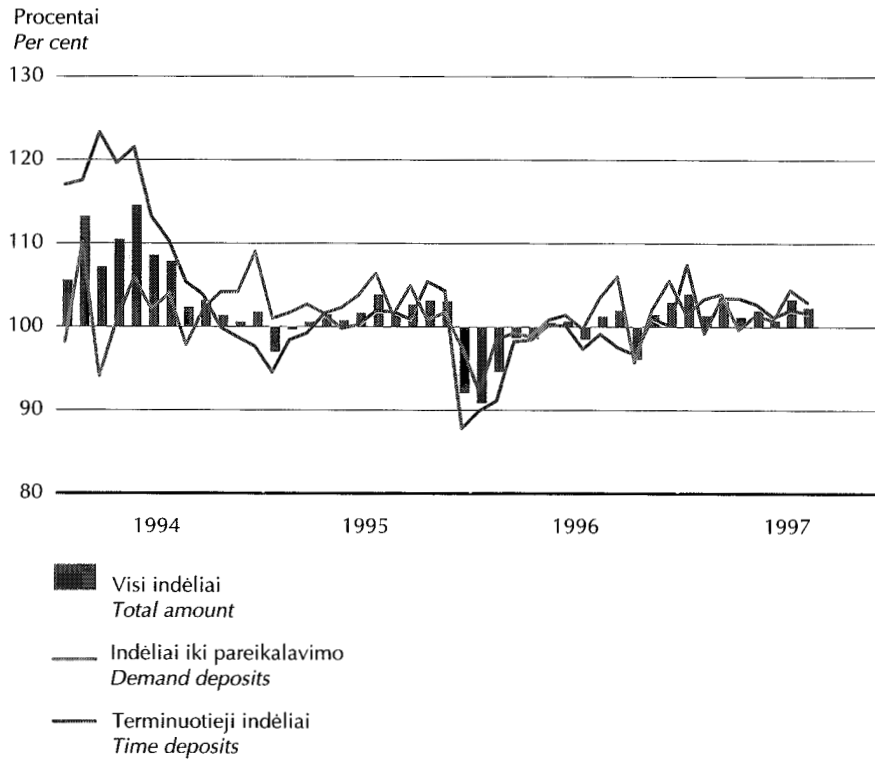
Gyventojų indėlių kaita

Development of Private Household Deposits

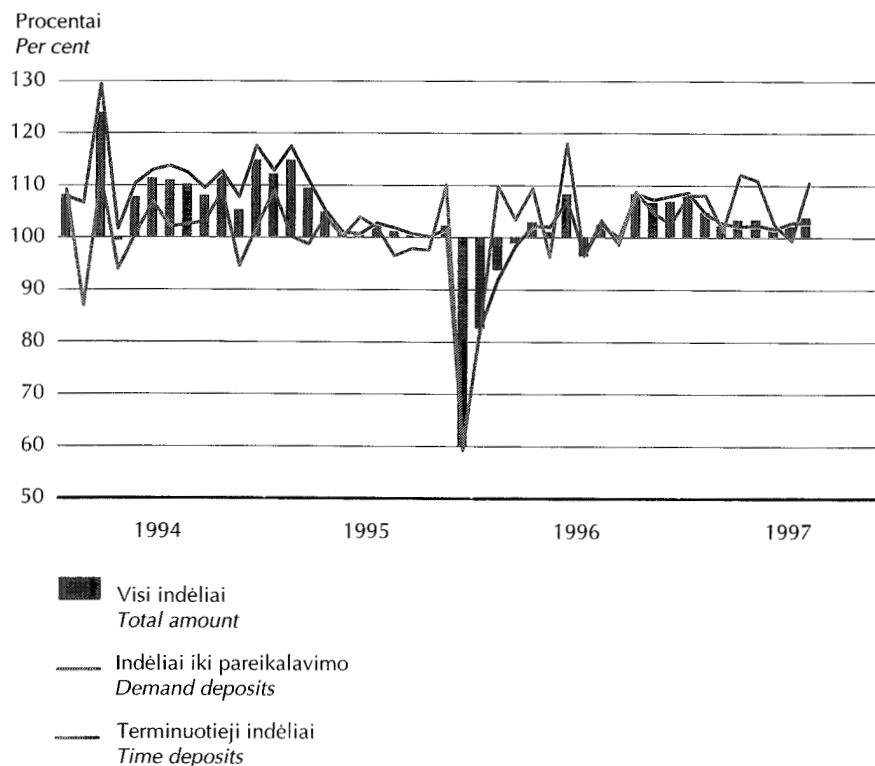


Ankstesnis mėn. = 100
Previous month = 100

Litais
In Litas



Užsienio valiutomis
In foreign currencies



Paskolos¹ rezidentams

Loans¹ to Residents

Mln. Lt
LTL million

	Iš viso <i>Total amount</i>	iš jų: <i>o/w: by maturity</i>					
		iki 1 mėn. <i>up to 1 month</i>	1-3 mėn. <i>1-3 months</i>	3-6 mėn. <i>3-6 months</i>	6-12 mėn. <i>6-12 months</i>	1-5 m. <i>1-5 years</i>	ilgiau kaip 5 m. ² <i>over 5 years²</i>
Litais							
<i>In Litas</i>							
1992 12	3 379,2	1 655,0	947,0	568,4	190,2	18,7	...
1993 12	184,9	28,3	70,0	53,2	30,2	3,3	...
1994 12	478,3	27,4	99,4	133,2	200,3	18,0	...
1995 03	231,1	21,8	41,5	32,0	88,1	47,6	...
06	206,3	36,8	28,1	32,4	73,4	35,6	...
09	212,4	20,8	32,1	53,2	76,6	29,8	...
12	227,0	48,3	19,8	49,5	89,4	20,0	...
1996 03	60,3	6,2	7,6	18,4	18,8	9,2	...
06	110,4	9,4	8,1	14,3	55,8	22,8	...
09	288,9	0,8	96,5	14,7	152,3	24,6	...
12	146,3	34,5	22,2	11,4	59,6	18,6	...
1997 01	100,0	17,9	4,3	7,0	44,4	20,6	5,9
02	141,6	15,4	49,2	8,0	43,7	21,7	3,5
03	125,1	28,2	5,6	11,8	55,9	21,6	2,1
04	177,1	1,8	66,4	7,6	78,4	20,9	1,9
05	130,0	15,5	3,6	6,4	60,1	43,7	0,7
06	190,2	3,2	23,8	16,3	96,6	48,0	2,3
07	103,1	2,8	9,1	5,3	55,7	25,3	4,8
08	233,3	13,9	44,9	11,0	137,9	20,6	4,9
Užsienio valiutomis							
<i>In foreign currencies</i>							
1992 12	3 862,9	789,5	1 823,3	466,5	716,7	66,9	...
1993 12	186,1	48,1	72,2	41,7	5,4	18,7	...
1994 12	177,1	32,8	40,9	31,9	48,6	22,9	...
1995 03	191,5	33,9	54,2	24,8	53,1	25,7	...
06	98,4	6,1	30,3	18,6	36,8	6,6	...
09	131,9	10,5	31,7	22,1	20,9	46,7	...
12	106,9	45,0	3,0	16,2	14,2	28,5	...
1996 03	60,3	11,2	17,5	16,1	4,5	11,1	...
06	32,4	2,7	8,2	6,6	10,3	4,6	...
09	49,2	0,6	5,5	9,2	13,6	20,3	...
12	142,4	8,4	5,2	16,0	92,5	20,3	...
1997 01	136,7	0,7	84,3	3,8	17,9	30,0	-
02	52,8	1,4	15,3	7,5	20,3	8,4	-
03	71,0	0,3	2,0	7,4	24,9	34,4	2,1
04	72,8	0,2	1,4	10,0	35,1	24,4	1,7
05	245,2	0,3	5,8	8,4	76,8	139,7	14,2
06	111,0	0,1	5,3	6,4	58,8	36,3	4,1
07	82,6	0,0	1,9	4,5	46,4	27,6	2,2
08	96,8	0,1	0,8	17,4	41,4	35,9	1,1

¹ Nurodytą mėnesį veikiančių komercinių bankų sudarytų sutarčių apimtis.

² Nuo 1997 m. pasikeitė ilgalaikių paskolų grupavimo metodika.

¹ Amount of contracts concluded with operating commercial banks in a given month.

² Since 1997, the methods of classification of long-term loans has been changed.

Paskolos¹

Loans¹



Laikotarpio pabaigoje <i>End-of-period</i>	Iš viso paskolų, mln. Lt <i>Total amount, LTL million</i>	Trumpalaikės paskolos <i>Short-term loans</i>		Ilgalaikės paskolos <i>Long-term loans</i>		
		mln. Lt <i>LTL million</i>	palyginta su visomis paskolomis, % <i>Compared with total loans, %</i>	mln. Lt <i>LTL million</i>	palyginta su visomis paskolomis, % <i>Compared with total loans, %</i>	
Litais						
<i>In Litas</i>						
1993 12	1 305,7	1 178,4	90,2	127,3	9,8	
1994 12	2 357,8	2 067,1	87,7	290,7	12,3	
1995 03	2 573,5	2 198,6	85,4	374,9	14,6	
06	2 552,9	2 097,6	82,2	455,3	17,8	
09	2 550,5	2 030,6	79,6	519,9	20,4	
12	2 389,4	1 705,1	71,4	684,3	28,6	
1996 03	2 234,3	1 503,7	67,3	730,6	32,7	
06	2 295,9	1 538,5	67,0	757,3	33,0	
09	2 496,1	1 726,5	69,2	769,6	30,8	
12	2 286,8	1 550,6	67,8	736,2	32,2	
1997 01	2 273,7	1 537,9	67,6	735,7	32,4	
02	2 313,0	1 560,2	67,5	752,8	32,5	
03	2 341,8	1 564,9	66,8	776,9	33,2	
04	2 365,7	1 574,5	66,6	791,3	33,4	
05	2 332,8	1 511,9	64,8	820,9	35,2	
06	2 282,4	1 429,8	62,6	852,6	37,4	
07	2 258,1	1 392,7	61,7	865,4	38,3	
08	2 259,9	1 391,9	61,6	868,0	38,4	
Užsienio valiutomis						
<i>In foreign currencies</i>						
1993 12	806,0	753,6	93,5	52,4	6,5	
1994 12	1 260,3	979,4	77,7	280,9	22,3	
1995 03	1 423,8	1 063,1	74,7	360,7	25,3	
06	1 459,3	1 070,6	73,4	388,8	26,6	
09	1 475,7	1 036,8	70,3	438,9	29,7	
12	1 068,2	693,0	64,9	375,2	35,1	
1996 03	1 009,9	630,4	62,4	379,5	37,6	
06	1 080,7	655,8	60,7	425,0	39,3	
09	994,7	539,3	54,2	455,4	45,8	
12	1 148,4	705,7	61,5	442,7	38,5	
1997 01	1 161,7	696,6	60,0	465,1	40,0	
02	1 172,1	709,1	60,5	462,9	39,5	
03	1 210,1	728,7	60,2	481,4	39,8	
04	1 221,4	726,4	59,5	495,0	40,5	
05	1 301,6	646,6	49,7	655,0	50,3	
06	1 294,7	674,5	52,1	620,2	47,9	
07	1 332,4	695,6	52,2	636,9	47,8	
08	1 214,7	675,2	55,6	539,5	44,4	

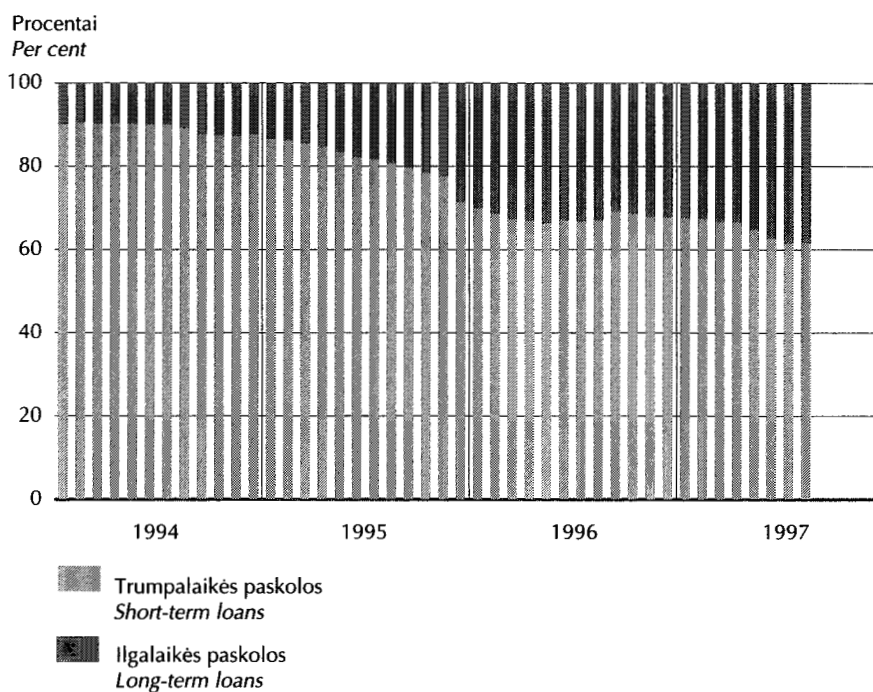
¹ Veikiančių komercinių bankų paskolos.

¹ Loans from operating commercial banks.

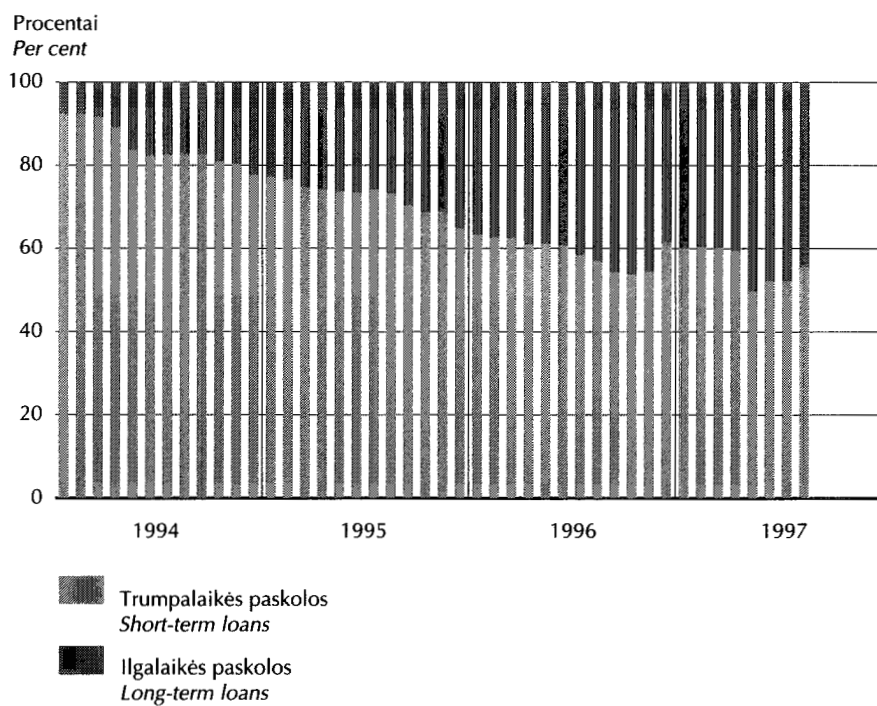
Paskolų struktūra Structure of Loans

Laikotarpio pabaigoje
End-of-period

Litais
In Litas



Užsienio valiutomis
In foreign currencies



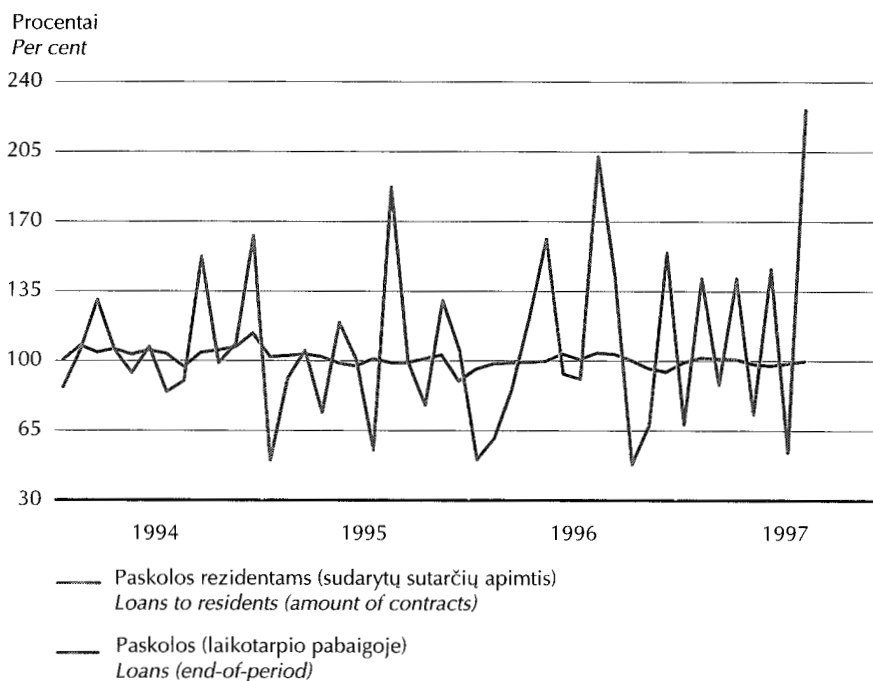
Paskolų kaita

Development of Loans

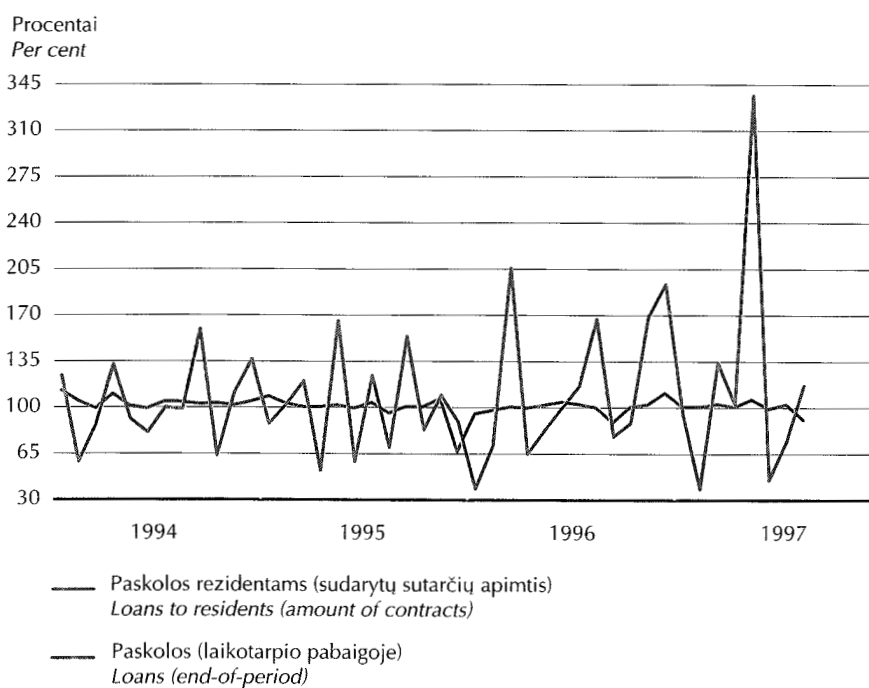


Ankstesnis mėn. = 100
Previous month = 100

Litais
In Litas



Užsienio valiutomis
In foreign currencies

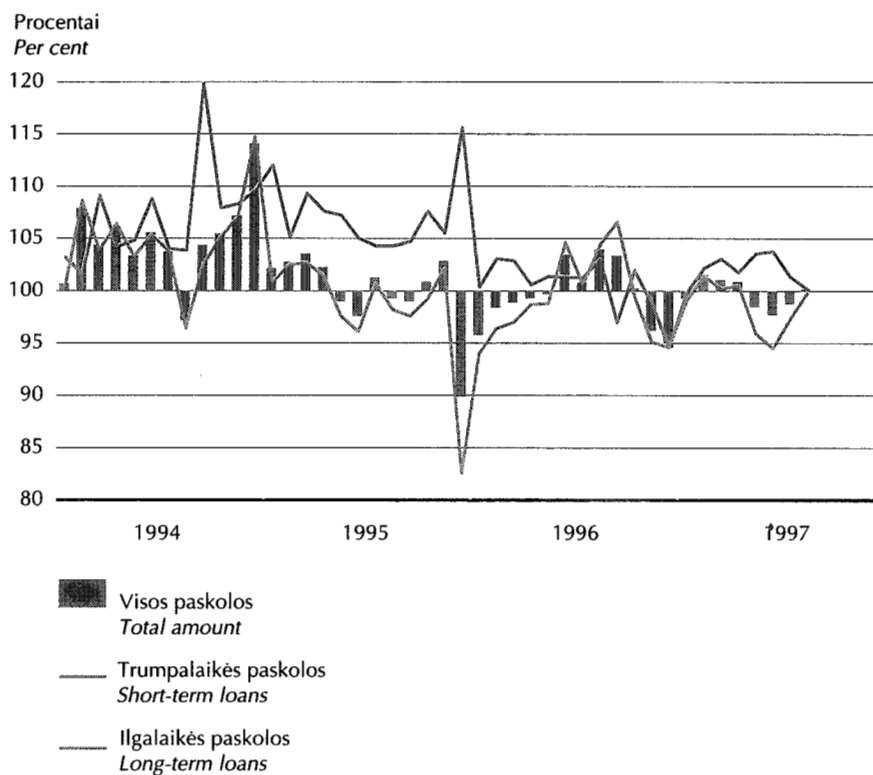


Paskolų kaita

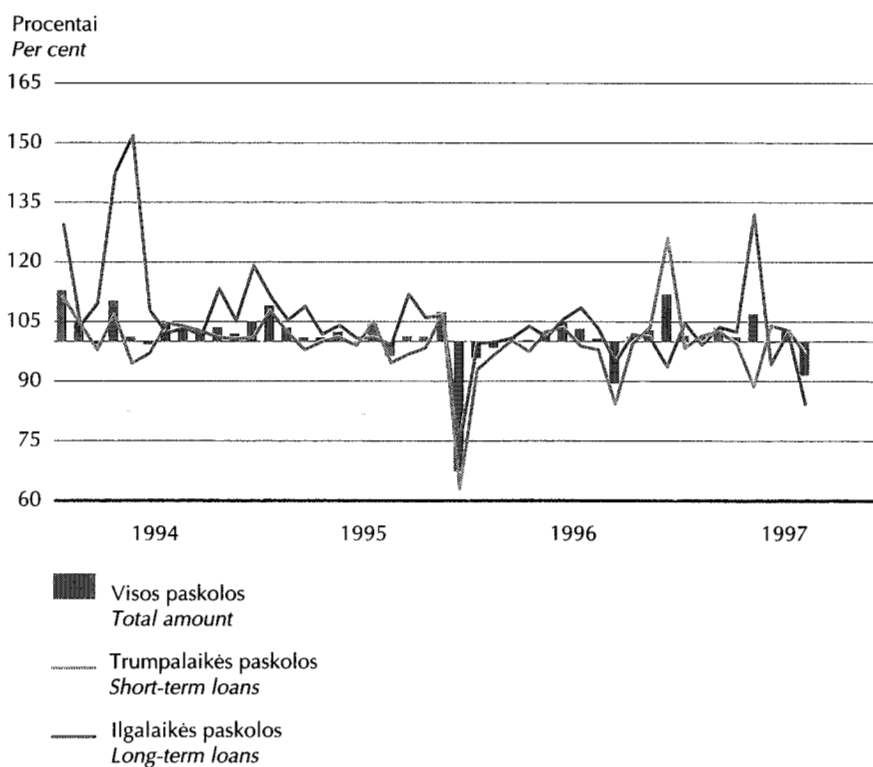
Development of Loans

Ankstesnis mėn. = 100
Previous month = 100

Litais
In Litas



Užsienio valiutomis
In foreign currencies



Tarpbankinės paskolos litais¹

Inter-bank Loans in Litas¹

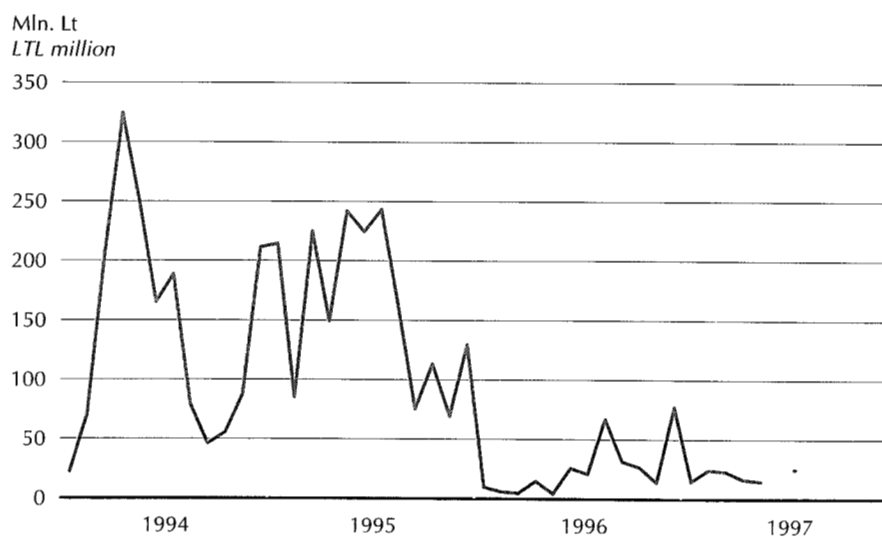


Mln. Lt
LTL million

	Iš viso paskolų Total amount	Iš jų: o/w: by maturity					
		vienos dienos overnight	iki 1 mėn. up to 1 month	1-3 mėn. 1-3 months	3-6 mėn. 3-6 months	6-12 mėn. 6-12 months	ilgiau kaip 12 mėn. over 1 year
1993 12	78,1	-	75,9	2,2	-	-	-
1994 12	211,9	-	194,5	17,4	-	-	-
1995 03	225,4	-	191,4	28,0	6,0	-	-
06	224,8	-	217,8	7,0	-	-	-
09	75,7	-	72,7	3,0	-	-	-
12	130,0	-	98,0	32,0	-	-	-
1996 03	5,0	-	-	5,0	-	-	-
06	26,0	-	24,0	-	-	-	2,0
09	31,8	-	27,8	4,0	-	-	-
12	77,5	9,5	77,5	-	-	-	-
1997 01	15,0	3,0	15,0	-	-	-	-
02	24,5	1,0	24,5	-	-	-	-
03	23,0	12,0	23,0	-	-	-	-
04	16,5	-	16,5	-	-	-	-
05	15,0	4,0	15,0	-	-	-	-
06	-	-	-	-	-	-	-
07	25,0	25,0	25,0	-	-	-	-
08	-	-	-	-	-	-	-

¹ Nurodytą mėnesį sudarytų sutarčių apimtis.

¹ Amount of contracts concluded in a given month.



Rezidentų indėlių vidutinės metų palūkanų normos¹ Average Annual Interest Rates¹ on Resident Deposits

Procentais
Per cent

	Terminuotieji indėliai <i>Total time deposits</i>	iš jų: <i>o/w: fixed for</i>						Indėliai iki pareikalavimo <i>Demand deposits</i>
		iki 1 mėn. <i>up to 1 month</i>	1-3 mėn. <i>1-3 months</i>	3-6 mėn. <i>3-6 months</i>	6-12 mėn. <i>6-12 months</i>	1-2 m. <i>1-2 years</i>	ilgiau kaip 2 m. ² <i>over 2 years²</i>	
Litais <i>In Litas</i>								
1992 12	96,7	86,9	103,3	103,5	83,3	95,9	...	42,3
1993 12	79,9	85,5	77,6	76,7	86,8	61,2	...	19,7
1994 12	19,7	21,9	19,4	20,9	25,0	16,8	...	7,6
1995 03	20,2	18,8	20,4	20,3	18,8	29,3	...	7,5
06	21,5	21,9	21,2	22,1	20,2	27,2	...	7,4
09	20,3	17,0	21,9	21,1	22,5	23,2	...	7,2
12	16,8	14,8	17,6	16,7	17,0	11,9	...	7,4
1996 03	16,9	21,3	15,4	21,2	12,2	11,4	...	5,9
06	13,7	15,5	14,0	13,4	9,1	6,6	...	6,0
09	12,6	12,6	12,6	13,4	12,8	6,4	...	5,3
12	11,0	11,4	10,6	11,2	13,5	12,3	...	4,3
1997 01	9,9	8,1	10,3	10,2	11,3	10,7	5,0	2,8
02	9,2	8,8	8,8	10,9	10,6	11,3	8,5	2,5
03	8,9	7,2	9,0	9,7	10,5	10,6	11,4	2,2
04	8,9	7,1	9,0	9,3	11,2	10,3	11,0	2,2
05	9,1	8,3	9,1	9,6	10,4	10,5	10,6	2,4
06	8,8	8,1	8,8	9,4	10,0	9,3	10,0	2,3
07	8,0	7,3	8,0	8,7	9,7	9,1	9,9	2,5
08	7,4	6,4	7,5	8,4	8,9	9,5	9,3	2,3
Užsienio valiutomis <i>In foreign currencies</i>								
1992 12	15,8	10,6	13,0	13,8	21,1	14,6	...	3,0
1993 12	32,7	42,6	33,0	27,5	36,3	30,6	...	2,5
1994 12	14,2	10,9	16,1	16,0	15,8	16,8	...	2,4
1995 03	16,3	15,9	15,9	16,9	17,7	22,5	...	3,9
06	17,5	17,0	17,2	18,4	19,1	15,0	...	4,0
09	16,3	14,9	15,9	18,5	17,0	15,4	...	4,0
12	13,1	12,2	13,1	13,3	15,1	12,7	...	2,7
1996 03	10,0	11,5	9,7	9,2	15,4	11,5	...	1,7
06	8,5	7,5	9,8	7,7	7,0	9,0	...	2,8
09	8,3	9,0	8,0	8,7	10,5	8,0	...	1,9
12	7,9	6,1	7,1	8,8	14,6	8,7	...	1,4
1997 01	7,0	6,7	6,6	7,9	8,8	8,3	-	1,3
02	6,3	4,9	6,0	6,9	9,6	10,0	6,2	1,3
03	6,1	4,7	5,9	6,6	8,8	10,6	7,0	1,3
04	5,9	5,8	5,6	6,4	9,2	10,4	6,9	1,2
05	5,7	5,4	5,5	6,3	7,3	7,7	6,8	1,2
06	5,5	4,5	5,2	6,4	7,2	6,2	7,7	1,1
07	5,4	5,2	5,2	5,9	6,5	5,8	8,3	1,3
08	5,2	6,0	4,8	5,7	6,5	6,6	6,2	1,3

¹ Nurodytą mėnesį veikiančių komercinių bankų priimtų indėlių vidutinės metų palūkanų normos.

² Nuo 1997 m. pasikeitė ilgalaikių indėlių grupavimo metodika.

¹ Average annual interest rates on deposits received by operating commercial banks in a given month.

² Since 1997, the methods of classification of long-term deposits has been changed.

Paskolų rezidentams vidutinės metų palūkanų normos¹

Average Annual Interest Rates¹ on Loans to Residents



Procentais
Per cent

	Visos paskolos <i>Total loans</i>	iš jų: <i>o/w: by maturity</i>					
		iki 1 mėn. <i>up to 1 month</i>	1-3 mėn. <i>1-3 months</i>	3-6 mėn. <i>3-6 months</i>	6-12 mėn. <i>6-12 months</i>	1-5 m. <i>1-5 years</i>	ilgiau kaip 5 m. ² <i>over 5 years²</i>
Litais							
<i>In Litas</i>							
1992 12	120,2	124,2	135,2	96,1	90,4	42,9	...
1993 12	88,2	114,5	91,4	85,0	69,3	21,0	...
1994 12	29,8	32,4	33,0	28,9	29,2	22,1	...
1995 03	29,1	30,3	33,7	34,2	25,8	27,2	...
06	27,4	31,1	30,9	30,1	25,6	22,3	...
09	26,5	30,3	27,3	27,1	26,4	22,2	...
12	23,9	26,8	26,2	21,8	26,0	10,4	...
1996 03	24,2	33,0	19,9	25,7	25,1	16,8	...
06	20,4	19,1	27,3	23,5	23,5	8,9	...
09	20,4	26,5	17,9	26,3	23,4	8,2	...
12	16,0	11,1	14,8	22,4	18,5	14,7	...
1997 01	17,0	12,2	19,6	22,6	19,4	16,5	6,6
02	15,5	14,0	12,6	19,1	18,9	16,6	5,1
03	16,7	12,4	14,8	18,8	19,0	16,8	5,1
04	15,4	20,8	11,6	19,1	17,5	18,4	5,3
05	15,9	11,9	14,8	17,2	17,4	15,3	6,5
06	15,0	16,1	12,7	15,2	16,1	14,4	5,1
07	15,7	18,7	13,5	19,1	16,0	16,6	6,3
08	13,7	10,4	9,9	16,4	15,1	14,7	6,3
Užsienio valiutomis							
<i>In foreign currencies</i>							
1992 12	56,5	66,4	65,7	53,1	28,5	15,0	...
1993 12	69,6	73,8	78,9	73,5	69,1	14,3	...
1994 12	33,4	39,1	38,1	37,8	30,1	17,6	...
1995 03	31,5	33,9	38,8	29,4	27,4	23,6	...
06	27,1	35,4	22,4	26,0	30,4	26,1	...
09	22,2	35,0	25,1	23,7	27,0	14,5	...
12	20,4	20,1	27,4	26,8	26,9	13,1	...
1996 03	27,5	46,4	26,3	21,8	29,7	17,5	...
06	24,4	53,7	21,2	24,5	24,9	11,4	...
09	20,6	28,6	21,5	20,2	22,4	19,1	...
12	14,7	18,0	16,6	19,6	14,0	12,5	...
1997 01	12,4	21,4	11,4	18,1	17,5	11,3	-
02	15,7	20,0	14,4	12,5	18,1	14,2	-
03	13,4	29,6	16,1	17,6	15,0	11,3	11,3
04	14,8	32,1	17,6	16,8	15,5	12,6	15,4
05	11,7	17,6	15,0	15,1	13,3	10,6	10,2
06	12,2	19,9	15,3	14,6	12,2	11,3	12,4
07	12,4	32,0	12,5	14,3	12,0	12,9	11,4
08	12,2	16,2	14,9	13,4	11,9	11,9	15,0

¹ Nurodytą mėnesį veikiančių komercinių bankų suteiktų paskolų vidutinės metų palūkanų normos.

² Nuo 1997 m. pasikeitė ilgalaikių paskolų grupavimo metodika.

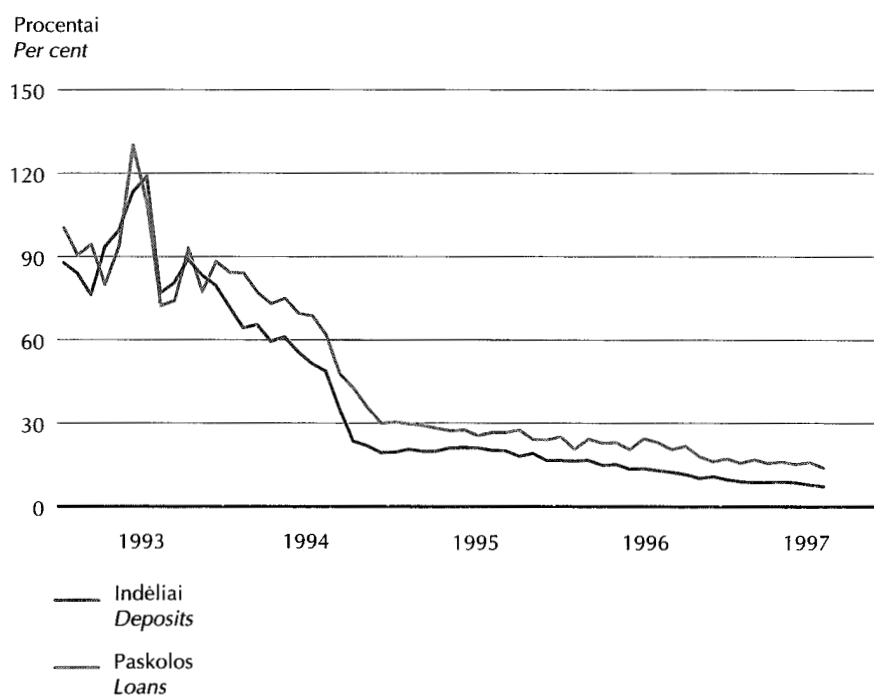
¹ Average annual interest rates on loans granted by operating commercial banks in a given month.

² Since 1997, the methods of classification of long-term loans has been changed.

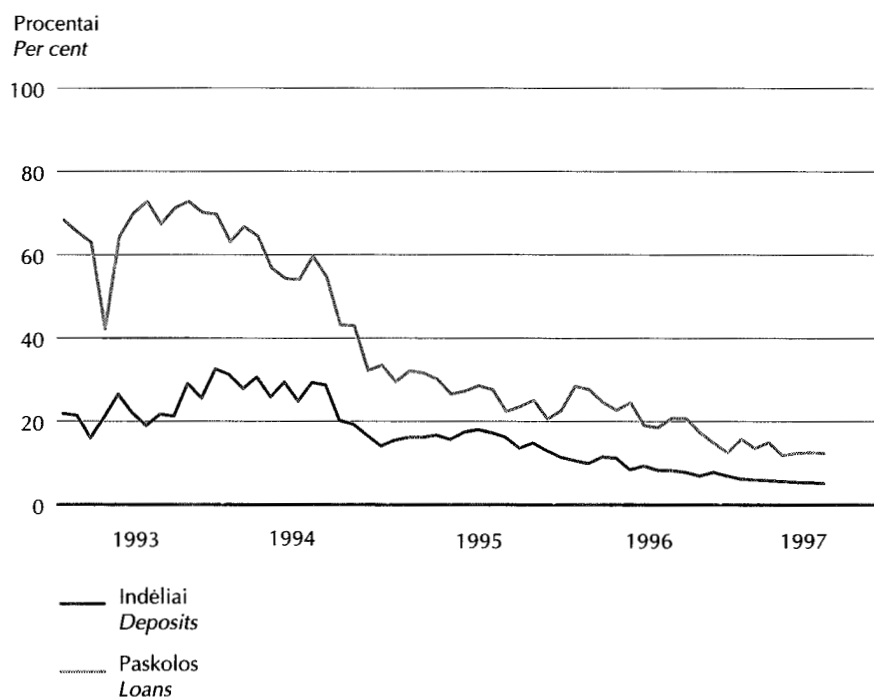
Terminuotųjų indėlių ir paskolų vidutinės metų palūkanų normos

Average Annual Interest Rates on Time Deposits and Loans

Litais
In Litas



Užsienio valiutomis
In foreign currencies

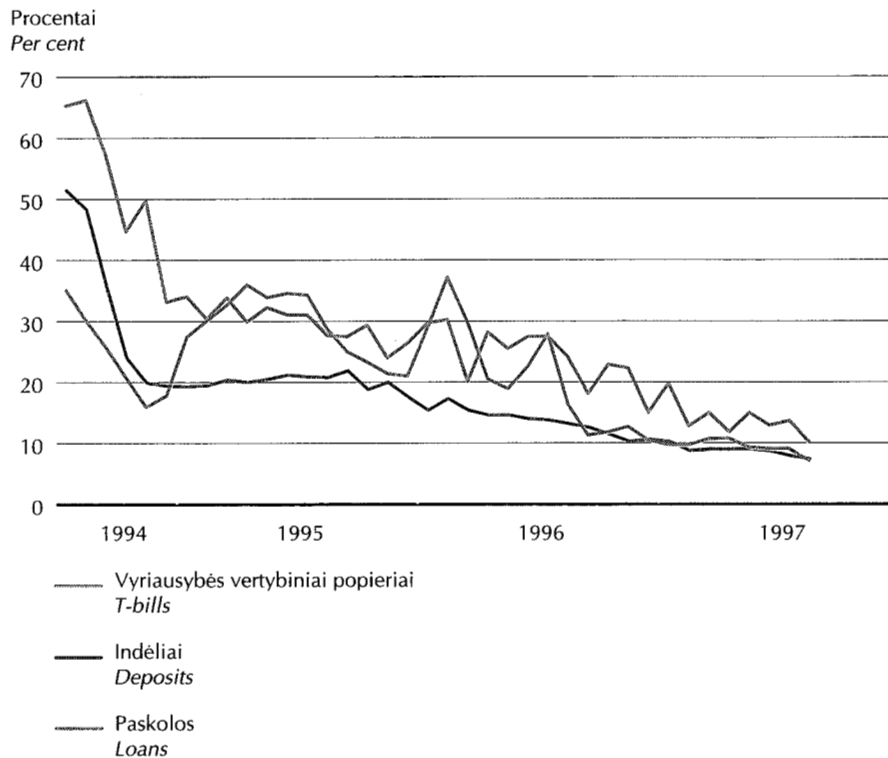


Vyriausybės vertybinių popierių ir rezidentų indėlių bei paskolų litais vidutinės metų palūkanų normos¹

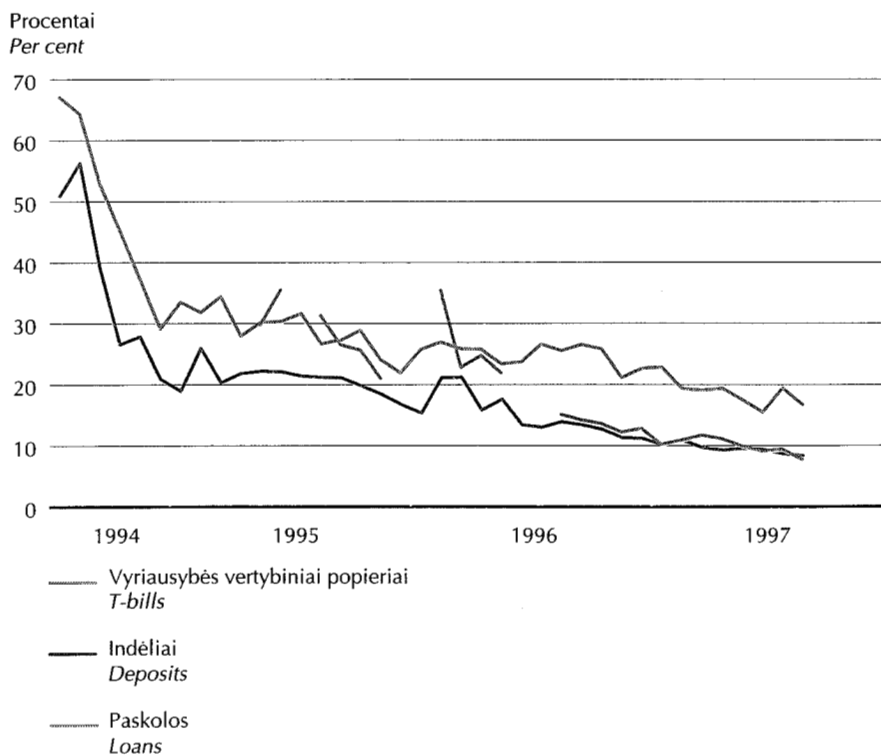


Average Annual Interest Rates¹ on Treasury Bills and on Resident Deposits and Loans in Litas

1-3 mėn.
1-3 months



3-6 mėn.
3-6 months



¹ Nurodytą mėnesį komercinių bankų priimtų indėlių bei suteiktų paskolų ir išleistų vertybinių popierių vidutinės metų palūkanų normos.

¹ Average annual interest rates on deposits received and loans granted by commercial banks, and Treasury bills issued in a given month.

Tarpbankinių paskolų metų palūkanų normos¹

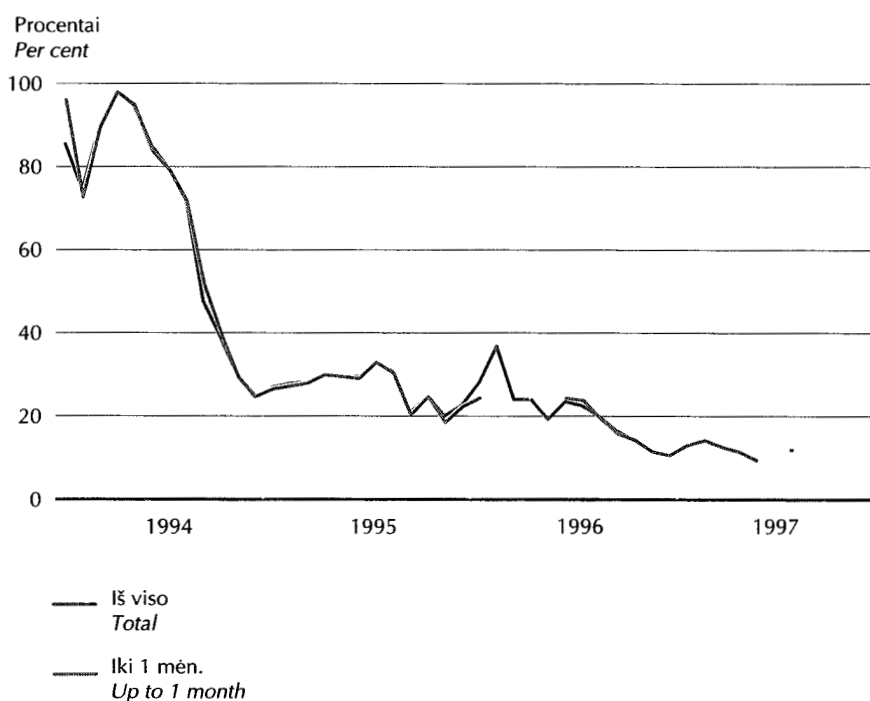
Annual Interest Rates on Inter-bank Loans¹

Procentais
Per cent

	Iš viso <i>Total</i>			Iki 1 mėn. <i>Up to 1 month</i>			1-3 mėn. <i>1-3 months</i>		
	vidutinė <i>Average</i>	aukščiausia <i>Max</i>	žemiausia <i>Min</i>	vidutinė <i>Average</i>	aukščiausia <i>Max</i>	žemiausia <i>Min</i>	vidutinė <i>Average</i>	aukščiausia <i>Max</i>	žemiausia <i>Min</i>
1993 12	96,3	120,0	18,0	98,3	120,0	80,0	28,8	105,0	18,0
1994 12	24,5	40,0	13,0	24,9	40,0	13,0	20,8	30,0	20,0
1995 03	28,1	32,0	20,0	28,1	32,0	20,0	29,0	31,0	28,0
06	29,3	33,0	27,0	29,2	33,0	27,0	30,3	32,0	30,0
09	20,6	32,0	10,0	20,4	32,0	10,0	25,0	25,0	25,0
12	22,5	26,0	14,5	22,4	26,0	14,5	23,1	24,0	22,0
1996 03	23,9	23,9	23,9	-	-	-	23,9	23,9	23,9
06	23,4	25,0	12,1	24,4	25,0	21,2	-	-	-
09	16,3	19,0	12,0	15,9	17,0	12,0	19,0	19,0	19,0
12	10,7	15,0	6,0	10,7	15,0	6,0	-	-	-
1997 01	13,1	16,0	10,0	13,1	16,0	10,0	-	-	-
02	14,3	17,0	8,5	14,3	17,0	8,5	-	-	-
03	12,7	15,0	9,0	12,7	15,0	9,0	-	-	-
04	11,5	13,0	8,6	11,5	13,0	8,6	-	-	-
05	9,5	10,0	9,0	9,5	10,0	9,0	-	-	-
06	-	-	-	-	-	-	-	-	-
07	12,0	12,0	12,0	12,0	12,0	12,0	-	-	-
08	-	-	-	-	-	-	-	-	-

¹ Nurodytą mėnesį pirktų kredito išteklių litais metų palūkanų normos.

¹ Annual interest rates on purchased credit resources in Litas in a given month.



Rezidentų trumpalaikių¹ indėlių ir paskolų vidutinės metų palūkanų normos 1997 m.



Average Annual Interest Rates on Resident Short-term¹ Deposits and Loans in 1997

Procentais
Per cent

Bankai <i>Name of a bank</i>	Birželis <i>June</i>		Liepa <i>July</i>		Rugpjūtis <i>August</i>	
	indėlių <i>Deposits</i>	paskolų <i>Loans</i>	indėlių <i>Deposits</i>	paskolų <i>Loans</i>	indėlių <i>Deposits</i>	paskolų <i>Loans</i>
Ūkio bankas <i>Ūkio Bank</i>	10,8	18,8	10,5	19,6	10,4	19,6
Vilniaus bankas <i>Vilniaus Bank</i>	9,0	14,8	7,6	14,9	7,8	13,5
Litimpeks bankas <i>Litimpeks Bank</i>	11,5	19,0	10,6	19,9	10,2	17,8
Bankas Hermis <i>Bank Hermis</i>	8,6	11,6	8,3	16,3	7,1	10,4
Šiaulių bankas <i>Šiaulių Bank</i>	10,0	19,5	9,5	21,2	10,0	17,2
Bankas "Snoras" <i>"Snoras" Bank</i>	10,5	23,5	9,7	29,8	9,6	15,0
Medicinos bankas <i>Medicial Bank</i>	8,0	24,9	10,0	22,2	8,4	18,6
Lietuvos žemės ūkio bankas <i>Agricultural Bank of Lithuania</i>	8,9	15,8	7,8	15,3	6,5	15,2
Lietuvos taupomasis bankas <i>"Savings Bank of Lithuania"</i>	7,5	16,5	7,5	17,2	7,4	17,1
Lietuvos valstybinis komercinis bankas <i>State Commercial Bank of Lithuania</i>	10,3	-	10,5	-	8,9	-
Industrijos bankas <i>Industry Bank</i>	6,8	15,4	5,3	10,0	4,4	-

¹ Nurodytą mėnesį priimtų terminuotųjų indėlių iki 12 mėn. ir suteiktų paskolų iki 12 mėn. litais vidutinės metų palūkanų normos.

¹ Average annual interest rates in a given month on deposits received and loans granted in Litas with the maturity of up to 12 months.

Rezidentų ilgalaikių¹ indėlių ir paskolų vidutinės metų palūkanų normos 1997 m. Average Annual Interest Rates on Resident Long-term¹ Deposits and Loans in 1997

Procentais
Per cent

Bankai Name of a bank	Birželis June		Liepa July		Rugpjūtis August	
	indėlių Deposits	paskolų Loans	indėlių Deposits	paskolų Loans	indėlių Deposits	paskolų Loans
Ūkio bankas <i>Ūkio Bank</i>	12,0	13,4	-	18,2	-	18,0
Vilniaus bankas <i>Vilniaus Bank</i>	-	-	-	16,0	-	12,7
Litimpeks bankas <i>Litimpeks Bank</i>	-	8,3	-	12,6	-	15,0
Bankas Hermis <i>Bank Hermis</i>	-	14,4	-	15,1	-	15,8
Šiaulių bankas <i>Šiaulių Bank</i>	-	16,5	-	18,6	-	-
Bankas "Snoras" <i>"Snoras" Bank</i>	11,7	22,5	11,4	21,4	11,0	-
Medicinos bankas <i>Medicial Bank</i>	-	15,9	11,0	12,7	-	18,5
Lietuvos žemės ūkio bankas <i>Agricultural Bank of Lithuania</i>	-	11,0	10,0	9,5	9,7	10,6
Lietuvos taupomasis bankas <i>"Savings Bank of Lithuania"</i>	9,7	16,0	9,5	17,8	9,3	15,1
Lietuvos valstybinis komercinis bankas <i>State Commercial Bank of Lithuania</i>	-	5,0	-	5,0	-	5,0
Industrijos bankas <i>Industry Bank</i>	-	-	-	17,0	-	-

¹ Nurodytą mėnesį priimtų terminuotųjų indėlių ilgiau kaip 12 mėn. ir suteiktų paskolų ilgiau kaip 12 mėn. litais vidutinės metų palūkanų normos.

¹ Average annual interest rates in a given month on deposits received and loans granted in Litas with the maturity of over 1 year.

Oficialūs užsienio valiutų santykiai

Official Foreign Exchange Rates



Lt už 100 valiutos vnt.
LTL per 100 currency units

	IEP	GBP	AMD ¹	AUD	ATS	AZM ²	BYB ²	BEF	BRL	BGL ¹
1997 08 01	585,22	656,92	79,58	298,60	31,02	101,01	14,72	10,57	369,34	21,84
08 02	585,22	656,92	79,58	298,60	31,02	101,01	14,72	10,57	369,34	21,84
08 03	585,22	656,92	79,58	298,60	31,02	101,01	14,72	10,57	369,34	21,84
08 04	580,48	655,96	79,58	297,50	30,78	100,93	14,72	10,49	369,36	21,68
08 05	577,20	651,44	79,58	295,78	30,50	100,93	14,71	10,39	369,31	21,50
08 06	577,60	652,34	79,58	294,94	30,41	100,88	14,70	10,36	369,33	21,51
08 07	569,80	641,56	79,58	294,02	30,12	100,88	14,70	10,27	369,00	21,37
08 08	573,20	639,38	79,58	294,40	30,19	101,01	14,68	10,29	368,97	21,32
08 09	573,20	639,38	79,58	294,40	30,19	101,01	14,68	10,29	368,97	21,32
08 10	573,20	639,38	79,58	294,40	30,19	101,01	14,68	10,29	368,97	21,32
08 11	574,60	636,28	79,58	292,62	30,35	101,09	14,67	10,34	368,63	21,45
08 12	576,60	635,60	79,58	295,06	30,65	101,09	14,66	10,44	356,82	21,68
08 13	571,60	631,50	79,58	296,20	30,52	101,09	14,66	10,40	368,54	21,56
08 14	575,44	633,94	79,58	298,20	30,69	101,19	14,66	10,46	368,53	21,70
08 15	578,80	633,26	79,58	297,22	30,93	101,19	14,65	10,54	368,36	21,86
08 16	578,80	633,26	79,58	297,22	30,93	101,19	14,65	10,54	368,36	21,86
08 17	578,80	633,26	79,58	297,22	30,93	101,19	14,65	10,54	368,36	21,86
08 18	580,20	636,44	79,58	297,18	30,93	101,19	14,64	10,53	368,32	21,88
08 19	583,60	643,26	79,58	297,10	31,45	101,21	14,64	10,72	367,83	22,22
08 20	584,24	643,70	79,58	294,62	30,95	101,27	14,64	10,55	366,91	21,89
08 21	579,40	638,90	79,58	296,94	30,78	101,27	14,64	10,48	367,41	21,76
08 22	577,96	638,80	79,71	298,18	30,71	101,27	14,64	10,46	367,39	21,72
08 23	577,96	638,80	79,71	298,18	30,71	101,27	14,64	10,46	367,39	21,72
08 24	577,96	638,80	79,71	298,18	30,71	101,27	14,64	10,46	367,39	21,72
08 25	581,92	635,24	79,71	299,70	30,98	101,27	14,64	10,56	366,64	21,91
08 26	585,20	640,80	79,13	299,30	31,16	101,27	14,61	10,62	366,22	22,04
08 27	586,80	642,72	79,13	299,10	31,22	101,29	14,60	10,63	366,20	22,06
08 28	592,40	642,34	79,13	298,82	31,58	101,29	14,59	10,76	366,25	22,32
08 29	587,82	643,56	79,13	296,10	31,26	101,29	14,58	10,66	366,40	22,12
08 30	587,82	643,56	79,13	296,10	31,26	101,29	14,58	10,66	366,40	22,12
08 31	587,82	643,56	79,13	296,10	31,26	101,29	14,58	10,66	366,40	22,12
Vidutinis mėnesio	580,20	641,86	79,51	296,79	30,82	101,14	14,65	10,50	367,63	21,78
<i>Monthly average</i>										

¹ Lt už 10 000 valiutos vnt.

² Lt už 100 000 valiutos vnt.

¹ LTL per 10 000 currency units.

² LTL per 100 000 currency units.

Oficialūs užsienio valiutų santykiai Official Foreign Exchange Rates

tęsinys
continued

	CZK	DKK	XEU	E EK	GRD ¹	GEL	HKD	INR	ISK ¹	ESP ¹
1997 08 01	11,63	57,27	430,50	27,24	139,72	308,88	51,65	11,20	553,79	258,54
08 02	11,63	57,27	430,50	27,24	139,72	308,88	51,65	11,20	553,79	258,54
08 03	11,63	57,27	430,50	27,24	139,72	308,88	51,65	11,20	553,79	258,54
08 04	11,56	56,85	427,50	27,07	138,86	309,12	51,66	11,20	555,56	256,48
08 05	11,47	56,32	423,66	26,83	137,75	310,08	51,66	11,19	553,02	254,35
08 06	11,46	56,13	422,54	26,76	137,18	310,56	51,67	11,19	553,02	253,32
08 07	11,42	55,62	418,14	26,50	135,96	310,56	51,67	11,20	547,27	250,74
08 08	11,51	55,81	418,64	26,57	136,17	311,04	51,67	11,20	544,74	251,47
08 09	11,51	55,81	418,64	26,57	136,17	311,04	51,67	11,20	544,74	251,47
08 10	11,51	55,81	418,64	26,57	136,17	311,04	51,67	11,20	544,74	251,47
08 11	11,58	56,08	420,78	26,73	136,58	310,80	51,67	11,20	546,08	253,12
08 12	11,73	56,61	424,22	26,97	137,72	310,80	51,66	11,20	547,20	255,48
08 13	11,68	56,38	422,54	26,84	137,28	310,80	51,65	11,20	550,21	254,46
08 14	11,76	56,67	424,62	26,99	137,85	310,80	51,65	11,20	548,85	255,49
08 15	11,82	57,11	427,72	27,23	138,37	311,04	51,63	11,20	549,45	257,52
08 16	11,82	57,11	427,72	27,23	138,37	311,04	51,63	11,20	549,45	257,52
08 17	11,82	57,11	427,72	27,23	138,37	311,04	51,63	11,20	549,45	257,52
08 18	11,79	57,09	427,60	27,19	138,79	311,04	51,61	11,20	551,50	257,40
08 19	11,87	58,07	434,40	27,60	140,79	311,04	51,68	11,20	550,36	261,58
08 20	11,68	57,20	428,54	27,23	139,03	309,36	51,69	11,20	554,71	257,84
08 21	11,61	56,86	426,30	27,05	138,34	309,60	51,68	11,14	551,27	256,57
08 22	11,51	56,70	425,42	27,00	137,97	309,60	51,67	11,08	548,10	255,84
08 23	11,51	56,70	425,42	27,00	137,97	309,60	51,67	11,08	548,10	255,84
08 24	11,51	56,70	425,42	27,00	137,97	309,60	51,67	11,08	548,10	255,84
08 25	11,69	57,19	428,50	27,25	138,66	309,60	51,66	11,04	546,97	258,02
08 26	11,80	57,58	431,20	27,42	139,73	309,60	51,66	11,00	552,79	259,39
08 27	11,84	57,65	431,80	27,44	139,87	309,60	51,66	11,01	551,95	259,71
08 28	11,91	58,34	436,20	27,78	141,00	309,60	51,66	11,00	556,56	262,70
08 29	11,82	57,80	432,46	27,51	140,03	309,60	51,65	10,99	555,79	260,52
08 30	11,82	57,80	432,46	27,51	140,03	309,60	51,65	10,99	555,79	260,52
08 31	11,82	57,80	432,46	27,51	140,03	309,60	51,65	10,99	555,79	260,52
Vidutinis mėnesio Monthly average	11,67	56,93	426,86	27,11	138,46	310,11	51,66	11,14	550,74	256,72

¹ Lt už 10 000 valiutos vnt.

¹ LTL per 10 000 currency units.

Oficialūs užsienio valiutų santykiai

Official Foreign Exchange Rates



tesinys
continued

	ITL ¹	ILS	AED	JPY ¹	USD	YUN	CAD	KZT ¹	CNY	CYP
1997 08 01	22,39	112,51	108,91	339,85	400,00	70,18	289,87	528,05	48,25	742,52
08 02	22,39	112,51	108,91	339,85	400,00	70,18	289,87	528,05	48,25	742,52
08 03	22,39	112,51	108,91	339,85	400,00	70,18	289,87	528,05	48,25	742,52
08 04	22,21	112,91	108,90	335,71	400,00	70,18	290,33	528,02	48,25	738,10
08 05	21,98	112,94	108,91	338,05	400,00	70,18	289,70	527,91	48,25	732,18
08 06	21,84	112,96	108,90	337,38	400,00	70,18	289,93	528,02	48,25	730,22
08 07	21,66	112,82	108,90	335,61	400,00	70,18	289,70	527,84	48,25	723,00
08 08	21,70	113,09	108,91	337,13	400,00	70,18	288,34	527,91	48,25	724,32
08 09	21,70	113,09	108,91	337,13	400,00	70,18	288,34	527,91	48,25	724,32
08 10	21,70	113,09	108,91	337,13	400,00	70,18	288,34	527,91	48,25	724,32
08 11	21,85	113,19	108,90	337,40	400,00	70,18	288,28	530,22	48,25	727,42
08 12	22,09	113,46	108,91	347,10	400,00	70,18	287,62	527,77	48,25	733,26
08 13	22,02	113,11	108,91	345,24	400,00	70,18	287,05	527,53	48,25	730,38
08 14	22,08	113,31	108,91	343,57	400,00	70,18	286,95	527,74	48,25	733,96
08 15	22,26	113,26	108,90	344,00	400,00	70,18	287,43	527,98	48,25	738,78
08 16	22,26	113,26	108,90	344,00	400,00	70,18	287,43	527,98	48,25	738,78
08 17	22,26	113,26	108,90	344,00	400,00	70,18	287,43	527,98	48,25	738,78
08 18	22,28	113,58	108,90	338,70	400,00	70,18	287,82	527,57	48,26	738,58
08 19	22,63	113,54	108,91	341,20	400,00	70,18	288,47	527,70	48,26	749,86
08 20	22,31	113,39	108,90	338,58	400,00	70,18	288,17	527,77	48,26	739,86
08 21	22,21	113,27	108,90	339,34	400,00	70,18	286,96	527,91	48,26	736,50
08 22	22,19	113,31	108,89	339,57	400,00	70,18	287,14	528,05	48,26	735,16
08 23	22,19	113,31	108,89	339,57	400,00	70,18	287,14	528,05	48,26	735,16
08 24	22,19	113,31	108,89	339,57	400,00	70,18	287,14	528,05	48,26	735,16
08 25	22,36	113,00	108,95	341,36	400,00	70,18	287,08	527,50	48,26	740,24
08 26	22,47	113,34	108,91	338,77	400,00	70,18	287,72	527,50	48,26	744,50
08 27	22,51	113,54	108,92	337,31	400,00	70,18	287,55	527,01	48,26	745,32
08 28	22,74	113,48	108,91	336,60	400,00	70,18	286,77	527,39	48,26	752,58
08 29	22,52	113,62	108,90	337,95	400,00	70,18	288,03	527,29	48,26	746,80
08 30	22,52	113,62	108,90	337,95	400,00	70,18	288,03	527,29	48,26	746,80
08 31	22,52	113,62	108,90	337,95	400,00	70,18	288,03	527,29	48,26	746,80
Vidutinis mėnesio Monthly average	22,21	113,20	108,91	339,59	400,00	70,18	288,15	527,85	48,25	737,38

¹ Lt už 10 000 valiutos vnt.

¹ LTL per 10 000 currency units.

Oficialūs užsienio valiutų santykiai

Official Foreign Exchange Rates

tęsinys
continued

	KGS	HRK	LVL	PLN	MTL	MDL	NOK	NLG	ZAR	KRW ¹
1997 08 01	23,17	61,33	684,64	115,56	1 005,67	87,82	52,62	193,72	86,73	44,96
08 02	23,17	61,33	684,64	115,56	1 005,67	87,82	52,62	193,72	86,73	44,96
08 03	23,17	61,33	684,64	115,56	1 005,67	87,82	52,62	193,72	86,73	44,96
08 04	23,15	60,84	682,89	115,03	1 000,80	87,82	52,29	192,25	86,71	44,98
08 05	23,15	60,42	681,84	115,61	994,23	87,82	51,94	190,53	85,80	44,99
08 06	23,14	60,28	679,87	115,11	992,75	87,82	51,79	189,96	85,99	44,92
08 07	23,14	60,09	668,34	114,50	984,31	87,82	51,50	188,24	85,82	44,78
08 08	23,14	59,85	672,78	113,96	984,52	87,82	51,67	188,59	85,04	44,78
08 09	23,14	59,85	672,78	113,96	984,52	87,82	51,67	188,59	85,04	44,78
08 10	23,14	59,85	672,78	113,96	984,52	87,82	51,67	188,59	85,04	44,78
08 11	23,06	60,25	676,53	114,00	986,48	87,43	51,95	189,60	85,41	44,73
08 12	23,06	60,74	682,65	115,31	991,32	87,43	52,48	191,40	85,66	44,76
08 13	23,06	60,47	681,72	114,42	987,87	87,43	52,17	190,58	85,57	44,71
08 14	22,99	60,78	682,77	114,36	991,36	87,43	52,45	191,66	85,72	44,71
08 15	22,99	61,38	683,70	114,94	995,66	87,43	52,51	193,33	85,81	44,70
08 16	22,99	61,38	683,70	114,94	995,66	87,43	52,51	193,33	85,81	44,70
08 17	22,99	61,38	683,70	114,94	995,66	87,43	52,51	193,33	85,81	44,70
08 18	22,99	61,29	682,19	114,63	995,94	87,43	52,54	193,17	85,25	44,69
08 19	23,24	62,36	687,58	115,19	1 007,58	87,43	53,08	196,55	85,52	44,51
08 20	23,24	61,42	683,94	114,46	999,43	87,43	52,37	193,41	85,15	44,56
08 21	23,24	61,32	681,49	114,12	994,62	87,43	52,03	192,27	84,77	44,51
08 22	23,24	61,26	680,21	113,79	993,71	87,43	51,94	191,85	84,00	44,50
08 23	23,24	61,26	680,21	113,79	993,71	87,43	51,94	191,85	84,00	44,50
08 24	23,24	61,26	680,21	113,79	993,71	87,43	51,94	191,85	84,00	44,50
08 25	23,23	61,80	682,89	114,71	997,35	87,43	52,34	193,58	84,74	44,46
08 26	23,23	62,20	683,70	114,77	1 002,43	87,43	52,62	194,77	85,50	44,21
08 27	23,31	62,18	680,33	114,91	1 003,91	87,43	52,75	194,99	85,14	44,41
08 28	23,31	62,85	684,17	115,60	1 010,19	87,43	53,48	197,23	85,36	44,30
08 29	23,31	62,33	682,65	114,94	1 005,32	87,43	53,22	195,30	84,85	44,34
08 30	23,31	62,33	682,65	114,94	1 005,32	87,43	53,22	195,30	84,85	44,34
08 31	23,31	62,33	682,65	114,94	1 005,32	87,43	53,22	195,30	84,85	44,34
Vidutinis mėnesio Monthly average	23,16	61,22	681,12	114,72	996,62	87,56	52,38	192,53	85,40	44,65

¹ Lt už 10 000 valiutos vnt.

¹ LTL per 10 000 currency units.

Oficialūs užsienio valiutų santykiai

Official Foreign Exchange Rates



tęsinys
continued

	PTE ¹	FRF	ROL ²	RUR ²	XDR	SGD	SKK	SIT ¹	FIM	SEK
1997 08 01	215,92	64,74	54,42	68,83	541,71	272,57	11,50	236,36	73,36	50,34
08 02	215,92	64,74	54,42	68,83	541,71	272,57	11,50	236,36	73,36	50,34
08 03	215,92	64,74	54,42	68,83	541,71	272,57	11,50	236,36	73,36	50,34
08 04	214,30	64,24	54,42	68,94	543,45	272,20	11,48	234,35	72,56	50,02
08 05	212,12	63,64	54,16	68,95	541,94	273,00	11,45	232,17	71,92	49,79
08 06	211,52	63,42	53,33	68,91	541,94	272,76	11,42	231,43	71,72	49,62
08 07	209,44	62,77	54,05	68,89	539,12	272,02	11,39	229,19	71,17	49,37
08 08	209,89	62,96	53,66	68,86	536,53	271,59	11,40	229,52	71,33	49,45
08 09	209,89	62,96	53,66	68,86	536,53	271,59	11,40	229,52	71,33	49,45
08 10	209,89	62,96	53,66	68,86	536,53	271,59	11,40	229,52	71,33	49,45
08 11	211,01	63,31	53,40	68,82	537,85	270,73	11,43	231,28	71,32	49,67
08 12	213,07	63,99	53,58	68,88	538,67	270,51	11,44	233,45	72,16	50,34
08 13	212,27	63,75	53,37	68,92	541,69	264,99	11,43	231,12	71,86	49,89
08 14	213,25	64,03	53,64	68,88	540,72	264,64	11,50	232,36	72,11	49,96
08 15	214,88	64,60	53,62	68,85	541,03	264,64	11,55	234,09	72,63	50,03
08 16	214,88	64,60	53,62	68,85	541,03	264,64	11,55	234,09	72,63	50,03
08 17	214,88	64,60	53,62	68,85	541,03	264,64	11,55	234,09	72,63	50,03
08 18	214,71	64,49	53,69	68,80	542,61	263,85	11,52	233,42	72,63	49,90
08 19	218,02	65,64	53,66	68,79	540,74	263,85	11,63	237,47	73,80	50,52
08 20	214,83	64,66	53,84	68,80	543,98	263,94	11,51	233,85	72,89	49,63
08 21	213,62	64,25	53,73	68,72	542,08	265,87	11,48	234,66	72,45	49,61
08 22	213,33	64,13	53,62	68,68	540,61	267,24	11,44	230,89	72,44	49,65
08 23	213,33	64,13	53,62	68,68	540,61	267,24	11,44	230,89	72,44	49,65
08 24	213,33	64,13	53,62	68,68	540,61	267,24	11,44	230,89	72,44	49,65
08 25	215,07	64,70	53,76	68,64	540,10	265,83	11,46	233,48	72,93	50,01
08 26	216,27	65,07	53,69	68,63	543,91	268,15	11,52	234,91	73,30	50,20
08 27	216,45	65,15	53,60	68,59	542,92	266,76	11,55	235,68	73,48	50,26
08 28	219,13	65,98	53,60	68,66	545,70	266,86	11,57	238,23	74,08	50,79
08 29	217,05	65,33	53,64	68,56	544,25	264,06	11,51	235,95	73,34	50,58
08 30	217,05	65,33	53,64	68,56	544,25	264,06	11,51	235,95	73,34	50,58
08 31	217,05	65,33	53,64	68,56	544,25	264,06	11,51	235,95	73,34	50,58
Vidutinis mėnesio Monthly average	214,14	64,33	53,75	68,78	541,28	267,94	11,48	233,47	72,57	49,99

¹ Lt už 10 000 valiutos vnt.

² Lt už 100 000 valiutos vnt.

¹ LTL per 10 000 currency units.

² LTL per 100 000 currency units.

Oficialūs užsienio valiutų santykiai

Official Foreign Exchange Rates

tesinys
continued

	CHF	TJR ¹	THB	TWD	TRL ²	TMM ³	UAH	UZS ¹	VEB ¹	HUF ¹	DEM
1997 08 01	264,95	62,99	12,52	13,95	25,08	96,04	215,44	590,14	80,44	203,89	218,25
08 02	264,95	62,99	12,52	13,95	25,08	96,04	215,44	590,14	80,44	203,89	218,25
08 03	264,95	62,99	12,52	13,95	25,08	96,04	215,44	590,14	80,44	203,89	218,25
08 04	263,63	62,99	12,55	13,91	24,95	96,04	215,45	590,14	80,48	202,71	216,56
08 05	261,32	62,99	12,58	13,96	24,73	96,04	215,42	590,14	80,58	201,35	214,53
08 06	261,42	55,94	12,74	13,97	24,66	96,04	215,52	572,25	80,89	200,87	213,99
08 07	260,54	55,94	12,74	13,96	24,54	96,04	215,65	572,25	80,81	199,49	211,95
08 08	260,97	55,94	12,90	13,89	24,50	96,04	215,72	572,25	80,77	199,68	212,60
08 09	260,97	55,94	12,90	13,89	24,50	96,04	215,72	572,25	80,77	199,68	212,60
08 10	260,97	55,94	12,90	13,89	24,50	96,04	215,72	572,25	80,77	199,68	212,60
08 11	261,05	55,94	12,84	13,91	24,54	96,04	215,74	572,25	80,89	200,29	213,60
08 12	263,77	55,94	12,84	13,92	24,49	96,04	215,67	572,25	80,83	201,52	215,58
08 13	262,45	55,94	12,71	13,93	24,41	96,04	215,74	561,96	80,81	200,87	214,86
08 14	262,59	55,94	12,69	13,92	24,43	96,04	215,77	561,96	80,91	201,59	215,93
08 15	264,62	55,94	12,68	13,92	24,48	96,04	215,94	561,96	80,95	202,50	217,66
08 16	264,62	55,94	12,68	13,92	24,48	96,04	215,94	561,96	80,95	202,50	217,66
08 17	264,62	55,94	12,68	13,92	24,48	96,04	215,94	561,96	80,95	202,50	217,66
08 18	263,77	55,94	12,62	13,93	24,42	96,04	215,95	561,96	80,89	202,32	217,57
08 19	266,90	54,42	12,40	13,93	24,48	96,04	215,95	561,96	80,85	204,68	221,27
08 20	264,15	54,42	12,18	13,92	24,30	96,04	216,01	552,10	80,85	202,32	217,83
08 21	262,77	54,42	12,31	13,92	24,18	96,04	215,99	552,10	80,77	201,54	216,56
08 22	263,33	54,42	12,42	13,93	24,11	96,04	215,87	552,10	80,73	201,01	216,05
08 23	263,33	54,42	12,42	13,93	24,11	96,04	215,87	552,10	80,73	201,01	216,05
08 24	263,33	54,42	12,42	13,93	24,11	96,04	215,87	552,10	80,73	201,01	216,05
08 25	264,50	54,42	11,81	13,92	24,17	96,04	215,48	552,10	80,73	202,19	217,98
08 26	266,33	54,42	11,85	13,92	24,08	96,04	215,37	552,10	80,73	202,93	219,29
08 27	266,72	54,42	11,90	13,92	24,03	96,04	215,45	552,10	80,56	203,11	219,62
08 28	268,73	54,42	11,93	13,92	24,13	96,04	215,47	552,10	80,64	204,69	222,18
08 29	266,47	54,42	11,70	13,94	23,97	96,04	215,02	552,10	80,64	203,01	219,99
08 30	266,47	54,42	11,70	13,94	23,97	96,04	215,02	552,10	80,64	203,01	219,99
08 31	266,47	54,42	11,70	13,94	23,97	96,04	215,02	552,10	80,64	203,01	219,99
Vidutinis mėnesio Monthly average	263,92	56,44	12,43	13,93	24,42	96,04	215,63	565,01	80,74	202,02	216,87

¹ Lt už 10 000 valiutos vnt.

² Lt už 1 000 000 valiutos vnt.

³ Lt už 100 000 valiutos vnt.

¹ LTL per 10 000 currency units.

² LTL per 1 000 000 currency units.

³ LTL per 100 000 currency units.

Kai kurie šalies ekonominės raidos rodikliai

Some Economic Indicators



Ankstesnis mėn. = 100
Previous month = 100

	Parduotos pramonės produkcijos indeksas <i>Industrial sales index</i>	Atliktų statybos ir montavimo darbų indeksas <i>Construction works index</i>	Mažmeninės prekių apyvartos indeksas <i>Retail trade index</i>	Kainų indeksai <i>Price indices</i>		
				virtotojų kainų <i>Consumer prices</i>	statybos darbų <i>Building costs</i>	pramonės produkcijos pardavimo <i>Producer prices</i>
1993 12	101,7	...	117,2	106,2	108,4	105,6
1994 12	97,6	88,5	111,2	103,8	103,7	106,3
1995 03	130,4	106,7	118,4	101,4	100,5	99,8
06	102,6	96,6	101,5	101,0	102,3	100,2
09	95,3	92,5	98,7	102,0	101,9	103,6
12	95,0	89,0	111,7	102,7	100,9	101,3
1996 03	113,9	123,4	107,4	102,3	100,9	101,2
06	92,0	120,9	98,1	100,4	101,6	100,1
09	92,4	113,3	98,5	100,3	100,5	104,5
12	105,7	185,9	112,9	100,9	100,7	100,2
1997 01	94,5	39,3	78,3	102,8	100,6	100,6
02	88,5	107,8	99,9	100,6	100,7	99,8
03	106,5	108,4	120,6	100,1	101,0	99,1
04	111,0	112,3	101,4	100,3	100,5	98,5
05	98,0	141,8	101,2	100,8	101,7	99,8
06	110,7	104,7	98,4	100,2	100,7	99,7
07	105,9	109,6	104,4	101,1	100,3	99,7

tesinys
continued

	Nedarbo lygis ¹ , % <i>Unemployment rate¹, %</i>	Vidutinio mėnesio darbo užmokesčio indeksai <i>Indices of monthly average earnings</i>		
		apskaičiuotojo <i>Gross earnings</i>	išmokėtojo <i>Net earnings</i>	realiojo <i>Real earnings</i>
1993 12	3,4	116,3	114,0	107,3
1994 12	4,5	118,1	115,8	111,6
1995 03	5,7	104,6	104,0	102,6
06	6,0	103,1	102,7	101,7
09	6,3	98,4	98,6	96,7
12	7,3	114,1	112,5	109,5
1996 03	8,3	104,3	103,7	101,4
06	7,0	101,1	101,0	100,6
09	6,4	102,3	102,0	101,7
12	6,2	111,8	110,4	109,4
1997 01	6,3	92,2	93,0	90,5
02	6,3	101,3	101,2	100,6
03	6,2	108,2	107,2	107,1
04	5,9	99,7	99,6	99,3
05	5,6	105,9	105,2	104,4
06	5,3	103,4	103,0	102,8
07	5,4	104,8	104,4	103,3

¹ Atitinkamą mėnesį.

¹ In a given month.

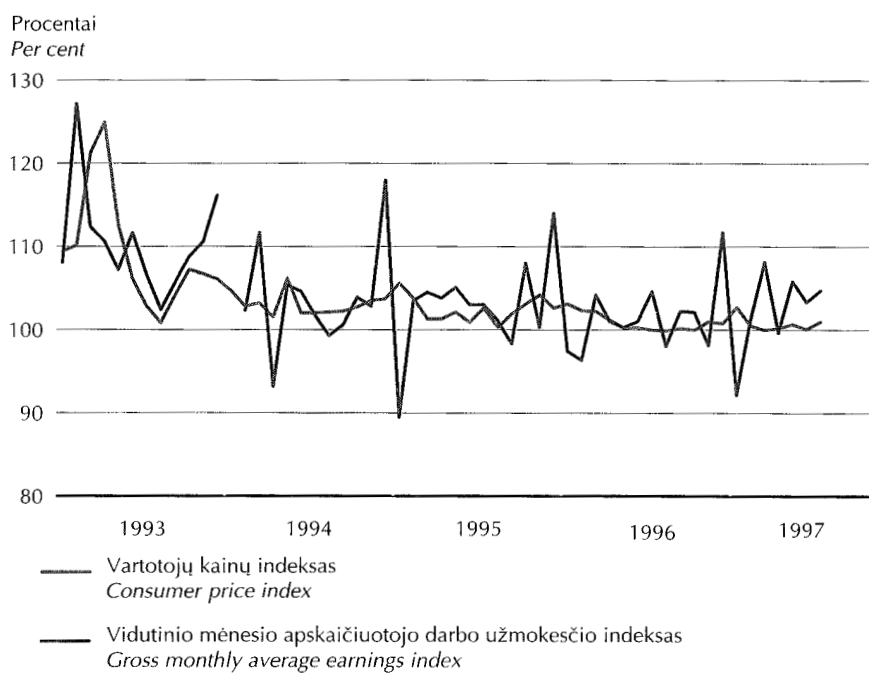
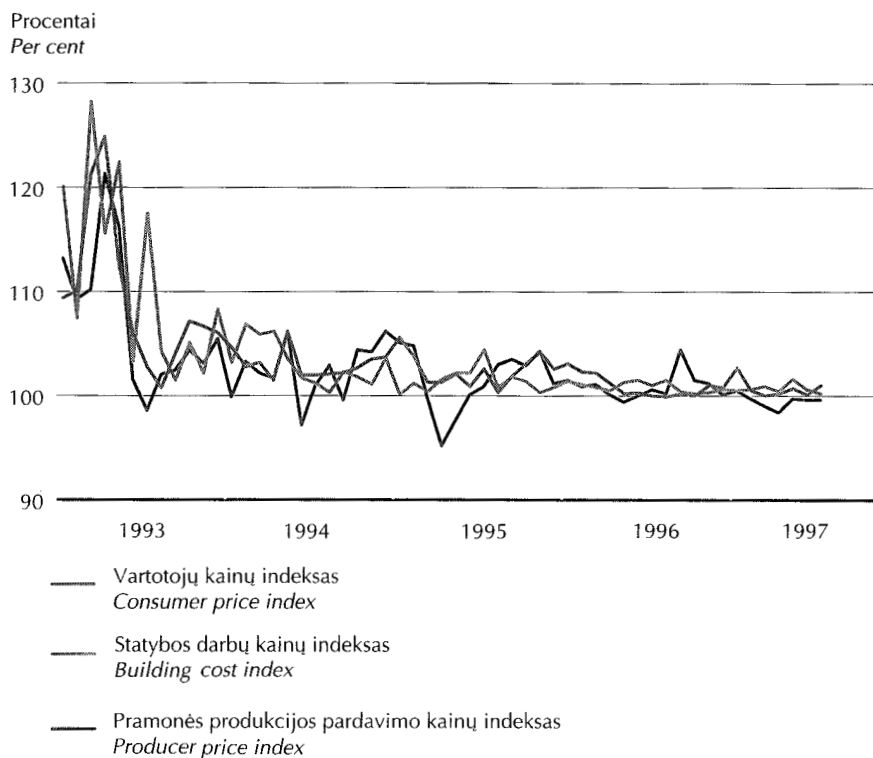
Šaltinis: Statistikos departamento prie Lietuvos Respublikos Vyriausybės duomenys.

Source: Data of the Department of Statistics to the Government of the Republic of Lithuania.

Kainų ir darbo užmokesčio kaita

Development of Prices and Earnings

Ankstesnis mėn. = 100
 Previous month = 100



Duomenų parengimo (skelbimo) kalendorius*

Advance Readiness (Release) Calendar*



Rodiklių grupė Data category	Pastabos Notes	Parengimo (paskelbimo) data** Readiness (release) date**			
		Spalis October	Lapkritis November	Gruodis December	Sausis January
Pinigų apžvalga <i>Analytical accounts of the banking sector (Banking Survey)</i>	1	24 (97 09)	25 (97 10)	24 (97 11)	23 (97 12)
Lietuvos banko balansas <i>Analytical accounts of the central bank (Balance Sheet of the LB)</i>	1	10 (97 09)	12 (97 10)	10 (97 11)	13 (97 12)
Palūkanų normos <i>Interest rates</i>	2				
Mokėjimų balansas <i>Balance of payments</i>				30 (97-III)	
Oficialiosios LB atsargos <i>International reserves (Official Reserves of the LB)</i>	1	7 (97 09)	7 (97 10)	5 (97 11)	9 (97 12)
Tarptautinės investicijos <i>International investment position</i>					
Oficialūs užsienio valiutų santykiai <i>Exchange rates (Official Foreign Exchange Rates)</i>	3				

* Kalendorius skelbiamas vykdant TVF patvirtintų Duomenų platinimo specialiųjų standartų reikalavimus.

** Pirmoje rodiklių grupės eilutėje nurodyta duomenų parengimo (paskelbimo) data, antroje - laikotarpis (arba data), kurio duomenys skelbiami.

Nurodytos datos, prireikus, gali būti pakeistos.

Pastabos:

- 1) Nurodytos datos, kada duomenys yra parengti ir juos galima gauti faksu arba elektroniniu paštu po kreipimosi į atsakingą asmenį (žr. 4 pastabą). Duomenys skelbiami LB mėnesiniame ir/ar ketvirtiniame biuleteniuose, kuriuos galima užsiprenumeruoti LB Informacijos ir statistikos departamente (Gedimino pr. 6, 2001 Vilnius, tel./faksas 22 04 98) arba įsigyti LB būstinėje.
- 2) Kasdienes palūkanų normas galima sužinoti komerciniuose bankuose. Mėnesio palūkanų normos skelbiamos "Mėnesiniame biuletenyje"; jas galima sužinoti, kreipiantis į atsakingą asmenį (žr. 4 pastabą). Vyriausybės vertybinių popierių palūkanų normas aukciono dieną nuo 16 val. galima rasti Reuters puslapyje LITI, gauti telefonu ar faksu po kreipimosi į atsakingą asmenį (žr. 4 pastabą).
- 3) Oficialūs užsienio valiutų santykiai kasdien skelbiami dienraščiuose, Reuters puslapyje LITH ir Bloomberg puslapyje. Be to, juos galima gauti faksu arba elektroniniu paštu po kreipimosi į atsakingą asmenį (žr. 4 pastabą). Kasdieniniai mėnesio valiutų santykiai skelbiami "Mėnesiniame biuletenyje".

* The Calendar is published to meet the requirements of the Special Data Dissemination Standard approved by the IMF.

** The first line for each data category shows the release date; the period (or date) to which data to be released relate is shown in parentheses in the second line.

All dates are expected dates of release and are subject to change.

Notes:

- 1) The dates are shown when the data are ready and are available by fax or E-mail upon request to the contact person (see note 4). The data are published in the LB's "Monthly Bulletin" and/or "Quarterly Bulletin" both of which are available by subscription from the Information and Statistics Department, Bank of Lithuania, Gedimino Av. 6, 2001 Vilnius (Tel/Fax: 370 2 220498), or at LB headquarters.
- 2) Not applicable, since daily data on interest rates are available at commercial banks on the same day. Monthly interest rates are disseminated in the "Monthly Bulletin"; they are available also upon request to the contact person (see note 4). On the Treasury bill auction day, data on the interest rates are available at 16:00 (local time) from the Reuters LITI page, by telephone or fax upon request to the contact person (see note 4).
- 3) Official foreign exchange rate data are released in the daily newspapers, Reuters page LITH and Bloomberg page. The data are also available by fax or E-mail upon request to the contact person (see note 4). Daily exchange rates for a month are disseminated in the "Monthly Bulletin".

4) Atsakingi asmenys:

Gintaras Daugėla, Banko politikos departamentas
(Pinigų apžvalga, LB balansas, LB oficialiosios atsargos)

Tel: 61 73 51

Faksas: 62 87 17

E-mail: gdaugela@mail.lbank.lt

Dainius Grikinis, Rinkos operacijų departamentas
(VVP palūkanų normos)

Tel: 61 83 86

Faksas: 22 57 39

Rytis Likša, Informacijos ir statistikos departamentas
(Indėlių ir paskolų palūkanų normos)

Tel: 22 04 42

Faksas: 22 04 42

E-mail: rliksa@mail.lbank.lt

Raimundas Barzdžius, Informacijos ir statistikos departamentas
(Mokėjimų balansas, tarptautinės investicijos)

Tel: 22 57 89

Faksas: 22 57 89

Artūras Kampanas, Rinkos operacijų departamentas
(Oficialūs užsienio valiutų santykiai)

Tel: 22 48 27

Faksas: 22 48 72

E-mail: akampanas@mail.lbank.lt

5) Duomenų platinimo specialiaisiais standartais patvirtintų rodiklių grupių Lietuvos metaduomenys paskelbti TVF Duomenų platinimo standartų elektroniniame biuletenyje. Internet'e šį biuletinį galima rasti WWW tinkle (<http://dsbb.imf.org>).

6) Lietuvos banko statistiniai duomenys skelbiami LB puslapyje Internet'e (<http://www.lbank.lt>).

4) Contact persons:

Mr. Gintaras Daugėla, Bank Policy Department
(Monetary survey, Balance sheet of the LB, Official reserves of the LB)

Tel: 370 2 61 73 51

Fax: 370 2 62 87 17

E-mail: gdaugela@mail.lbank.lt

Mr. Dainius Grikinis, Market Operations Department
(Interest rates on Treasury bills)

Tel: 370 2 61 83 86

Fax: 370 2 22 57 39

Mr. Rytis Likša, Information and Statistics Department
(Interest rates on deposits and loans)

Tel: 370 2 22 04 42

Fax: 370 2 22 04 42

E-mail: rliksa@mail.lbank.lt

Mr. Raimundas Barzdžius, Information and Statistics Department
(Balance of payments, International investment position)

Tel: 370 2 22 57 89

Fax: 370 2 22 57 89

Mr. Artūras Kampanas, Market Operations Department
(Official foreign exchange rates)

Tel: 370 2 22 48 27

Fax: 370 2 22 48 72

E-mail: akampanas@mail.lbank.lt

5) Lithuania's metadata for data categories defined by the Special Data Dissemination Standard are posted on the IMF's Dissemination Standards Bulletin Board (DSBB). The DSBB can be accessed at a WWW site (<http://dsbb.imf.org>) on the Internet.

6) Bank of Lithuania's statistical data can be accessed at a WWW site (<http://www.lbank.lt>) on the Internet.



Kai kurie 1997 m. rugpjūčio mėn. duomenys išankstiniai ir ateityje gali būti patikslinti. Kai kuriose lentelėse dėl apvalinimo eilučių suma nesutampa su duomenimis "Iš viso".

Lentelių ir grafikų šaltinis, jeigu kitaip nenurodyta, yra Lietuvos banko departamentų duomenys.

Some data given for the August, 1997, are preliminary and may be updated in the future issues of the Bulletin. Some of the totals in the tables do not correspond to the sums of lines due to roundings.

The tables and graphs have been prepared on the basis of the data of the departments of the Bank of Lithuania, unless stated otherwise.

Biuletenį parengė Lietuvos banko Informacijos ir statistikos departamentas.

Atsakingas už parengimą V. Trukšinas (tel. 22 72 09, faksas 22 04 98).

The Bulletin is prepared by the Information and Statistics Department of the Bank of Lithuania.

V. Trukšinas (tel. 370 2 22 72 09, fax 370 2 22 04 98) is responsible for the preparation of the Bulletin.

LIETUVOS BANKAS. MĖNESINIS BIULETENIS (1997-8)
THE BANK OF LITHUANIA. MONTHLY BULLETIN (1997-8)

SL 1595. 1997 09 19
7 sp. l. Tir. 540 egz.
Užsakymas 253

Išleido Lietuvos bankas, Gedimino pr. 6, 2001 Vilnius
Spausdino Lietuvos banko Informacijos ir statistikos departamento
Leidybos ir poligrafijos skyrius, Žirmūnų g. 151, 2012 Vilnius