

LIETUVOS
BANKAS
Mėnesinis
biuletenis

1997 10

THE BANK OF
LITHUANIA
Monthly
bulletin



Sutartiniai ženklai

Symbols and Conventions

Santrumpos

Abbreviations

"..."	Reiškinio (rodiklio) atitinkamu laikotarpiu nebuvo <i>Category not applicable</i>
"0.0"	Rodiklio dydis yra mažesnis už 0.05 <i>Magnitude less than 0.05</i>
"..."	Nėra duomenų, nors reiškinys (rodiklis) atitinkamu laikotarpiu buvo <i>Data not available</i>
"**"	Išankstiniai arba apskaičiuoti duomenys <i>Provisional, preliminary or estimated figure</i>
".."	Nurodo laikotarpį tarp metų ar mėnesių (pvz., 1992-1993, sausio-balandžio mėn., 3-6 mėn.), pažymint jo pradžią ir pabaigą <i>Between years or months (e.g., 1992-93, January-April or 3-6 months)</i> <i>indicates the years or months covered,</i> <i>including the beginning and ending years or months</i>

LB	Lietuvos bankas <i>The Bank of Lithuania</i>
Lt LTL	Litas
ct	Centai <i>Lithuanian cents</i>
VVP T-bills	Vyriausybės vertybiniai popieriai <i>Treasury bills</i>

Pasaulio šalių valiutos

Foreign Currencies

IEP	Airijos svarai sterlingu <i>Irish pounds sterling</i>	JPY	Japonijos jenos <i>Japanese yen</i>	SGD	Singapūro doleriai <i>Singapore dollars</i>
GBP	Didžiosios Britanijos svarai sterlingu <i>Pounds sterling</i>	USD	JAV doleriai <i>United States dollars</i>	SKK	Slovakijos kronos <i>Slovakian koruny</i>
AMD	Armėnijos dramai <i>Armenian drams</i>	YUN	Jugoslavijos dinarai <i>Yugoslav dinars</i>	SIT	Slovėnijos tolarai <i>Slovenian tolaras</i>
AUD	Australijos doleriai <i>Australian dollars</i>	CAD	Kanados doleriai <i>Canadian dollars</i>	FIM	Suomijos markės <i>Finnish markka</i>
ATS	Austrijos šilingai <i>Austrian schillings</i>	KZT	Kazachstano tangės <i>Kazakhstan tenges</i>	SEK	Švedijos kronos <i>Swedish kronor</i>
AZM	Azerbaidžano manatai <i>Azerbaijan manat</i>	CNY	Kinijos juaniai <i>Chinese yuan</i>	CHF	Šveicarijos frankai <i>Swiss francs</i>
BYB	Baltarusijos rubliai <i>Belarus roubles</i>	CYP	Kipro svarai <i>Cyprus pounds</i>	TJR	Tadžikistano rubliai <i>Tadzhikistan roubles</i>
BEF	Belgijos frankai <i>Belgian francs</i>	KGS	Kirgizijos somai <i>Kyrgyzstan soms</i>	THB	Tailando batai <i>Thai baht</i>
BRL	Brazilijos realai <i>Brazilian reals</i>	HRK	Kroatijos kunos <i>Croatian kuna</i>	TWD	Taivano doleriai <i>Taiwan dollars</i>
BGL	Bulgarijos leva <i>Bulgarian leva</i>	LVL	Latvijos latai <i>Latvian lats</i>	TRL	Turkijos liras <i>Turkish liras</i>
CZK	Čekijos kronos <i>Czech koruny</i>	PLN	Lenkijos zlotai <i>Polish zlotys</i>	TMM	Turkmenistano manatai <i>Turkmenistan manats</i>
DKK	Danijos kronos <i>Danish kroner</i>	MTL	Maltos liros <i>Maltese liri</i>	UAH	Ukrainos grivinos <i>Ukrainian hryvnia</i>
XEU	Europos piniginiai vienetai (ECU) <i>European currency units</i>	MDL	Moldovos lėjos <i>Moldovian lei</i>	UZS	Uzbekistano sumai <i>Uzbekistan sums</i>
EEK	Estijos kronos <i>Estonian kroons</i>	NOK	Norvegijos kronos <i>Norwegian kroner</i>	VEB	Venesuelos bolivariai <i>Venezuelan bolivares</i>
GRD	Graikijos drachmos <i>Greek drachmas</i>	NLG	Olandijos guldenai <i>Netherlands guilders</i>	HUF	Vengrijos forintai <i>Hungarian forint</i>
GEL	Gruzijos lariai <i>Georgian lari</i>	ZAR	PAR randai <i>South African rand</i>	DEM	Vokietijos markės <i>Deutsche mark</i>
HKD	Honkongo doleriai <i>Hong Kong dollars</i>	KRW	Pietų Korėjos vonai <i>Korean won</i>		
INR	Indijos rupijos <i>Indian rupees</i>	PTE	Portugalijos eskudai <i>Portuguese escudos</i>		
ISK	Islandijos kronos <i>Icelandic kronur</i>	FRF	Prancūzijos frankai <i>French francs</i>		
ESP	Ispanijos pesetas <i>Spanish pesetas</i>	ROL	Rumunijos lėjos <i>Romanian lei</i>		
ITL	Italijos liras <i>Italian lire</i>	RUR	Rusijos rubliai <i>Russian roubles</i>		
ILS	Izraelio šekeliai <i>Israeli sheqalim</i>	XDR	Specialiųjų skolinimosi teise pavadintas apskaitos vienetas, penkių pagrindinių pasaulio valiutų "krepšelis" (SST) <i>Special drawing rights (SDRs)</i>		
AED	JAE dirhamai <i>U.A.E. dirhams</i>				

TURINYS

CONTENTS



Trumpa apžvalga	4	Brief Review - October, 1997	7
Lietuvos banko balansas	10	Balance Sheet of the Bank of Lithuania	10
Lietuvos banko turto struktūra	12	Structure of Assets of the Bank of Lithuania	12
Lietuvos banko įsipareigojimų struktūra	12	Structure of Liabilities of the Bank of Lithuania	12
Lietuvos banko užsienio turtas	13	Foreign Assets of the Bank of Lithuania	13
Oficialiosios tarptautinės atsargos	14	International Reserves	14
Pinigų kiekis	15	Money Supply	15
Pinigų elementų struktūra	16	Structure of Monetary Aggregates	16
Vyriausybės vertybiniai popieriai	17	Treasury Bills	17
Vyriausybės vertybinių popierių emisija ir paklausa aukcionuose	17	Issue and Demand of Treasury Bills in the Auctions	17
Vyriausybės vertybinių popierių apyvarta NVPB	18	Turnover of Treasury Bills on the National Stock Exchange of Lithuania	18
Vyriausybės vertybinių popierių vidutinis pelningumas	18	Average Yield of Treasury Bills	18
Vertybinių popierių rinka	19	Securities Market	19
Nacionalinės vertybinių popierių biržos indeksai	19	Indices of the National Stock Exchange of Lithuania	19
Lietuvos banko išleista ir išimta grynųjų pinigų	20	The Bank of Lithuania's Currency Issue and Withdrawal	20
Banknotai apyvartoje	21	Bank-notes in Circulation	21
Monetos apyvartoje	22	Coins in Circulation	22
Pagrindiniai veikiančių komercinių bankų veiklos rodikliai	23	Main Indicators of Operating Commercial Banks Activities	23
Rezidentų terminuotieji indėliai	25	Resident Time Deposits	25
Terminuotųjų indėlių kaita	26	Development of Time Deposits	26
Indėliai	27	Deposits	27
Indėlių struktūra	28	Structure of Deposits	28
Indėlių kaita	29	Development of Deposits	29
Gyventojų indėliai	30	Private Household Deposits	30
Gyventojų indėlių struktūra	31	Structure of Private Household Deposits	31
Gyventojų indėlių kaita	32	Development of Private Household Deposits	32
Atpirkimo sandorių aukcionai	33	Repo Auctions	33
Terminuotųjų indėlių aukcionai	33	Time Deposits Auctions	33
Paskolos rezidentams	34	Loans to Residents	34
Paskolos	35	Loans	35
Paskolų struktūra	36	Structure of Loans	36
Paskolų kaita	37	Development of Loans	37
Tarpbankinės paskolos litais	39	Inter-bank Loans in Litas	39
Rezidentų indėlių vidutinės metų palūkanų normos	40	Average Annual Interest Rates on Resident Deposits	40
Paskolų rezidentams vidutinės metų palūkanų normos	41	Average Annual Interest Rates on Loans to Residents	41
Terminuotųjų indėlių ir paskolų vidutinės metų palūkanų normos	42	Average Annual Interest Rates on Time Deposits and Loans	42
Vyriausybės vertybinių popierių ir rezidentų indėlių bei paskolų litais vidutinės metų palūkanų normos	43	Average Annual Interest Rates on Treasury Bills and on Resident Deposits and Loans in Litas	43
Tarpbankinių paskolų metų palūkanų normos	44	Annual Interest Rates on Inter-bank Loans	44
Rezidentų trumpalaikių indėlių ir paskolų vidutinės metų palūkanų normos 1997 m.	45	Average Annual Interest Rates on Resident Short-term Deposits and Loans in 1997	45
Rezidentų ilgalaikių indėlių ir paskolų vidutinės metų palūkanų normos 1997 m.	46	Average Annual Interest Rates on Resident Long-term Deposits and Loans in 1997	46
Oficialūs užsienio valiutų santykiai	47	Official Foreign Exchange Rates	47
Kai kurie šalies ekonominės raidos rodikliai	53	Some Economic Indicators	53
Kainų ir darbo užmokesčio kaita	54	Development of Prices and Earnings	54

Trumpa apžvalga

1997 m. spalio pabaigoje LB turtas sudarė 4485,8 mln. litų, iš jo užsienio turtas - 4150,5 mln. litų, arba 92,5 procento. Per mėnesį užsienio turtas padidėjo nedaug.

Konvertuojamosios valiutos sudarė 92,2 procento užsienio turto. Per mėnesį jų kiekis padidėjo 0,2 procento. Kaip ir ankstesniais mėnesiais, didžiąją konvertuojamųjų valiutų dalį sudarė investicijos į užsienio vertybinius popierius, atpirkimo sandoriai ir terminuotieji indėliai užsienio bankuose.

Aukso atsarga per mėnesį nepakito, spalio pabaigoje ji sudarė 6,0 procento LB užsienio turto.

Spalio pabaigoje nekonvertuojamosios valiutos sudarė nedidelę LB užsienio turto dalį.

LB akcijos tarptautinėse organizacijose sudarė 0,2 procento LB užsienio turto.

Specialiųjų skolinimosi teisių lėšų per mėnesį padaugėjo 7,7 procento, spalio pabaigoje jos sudarė 1,6 procento LB užsienio turto.

Spalio pabaigoje oficialiosios tarptautinės atsargos sudarė 1035,6 mln. JAV dolerių, per mėnesį jos padidėjo 3,4 mln. JAV dolerių, arba 0,3 procento.

Pretenzijos komerciniams bankams spalio pabaigoje sudarė 2,4 procento LB turto. Beveik visos pretenzijos buvo tikslinės paskolos litais ir užsienio valiutomis; nedidelė pretenzijų dalis - LB indėliai kituose bankuose. Per mėnesį pretenzijos komerciniams bankams sumažėjo, nes spalio mėn. buvo gražintos paskolos komercinių bankų likvidumui palaikyti.

Pretenzijos nebankinėms finansinėms institucijoms per mėnesį padidėjo, spalio pabaigoje jos sudarė 0,4 procento LB turto.

Spalio pabaigoje pretenzijos privačiam sektoriui sudarė 0,2 procento LB turto, per mėnesį jos sumažėjo.

Neklasifikuotasis turtas per mėnesį sumažėjo, spalio pabaigoje jis sudarė 4,4 procento LB turto.

Spalio pabaigoje, kaip ir anksčiau, didžiausią LB

įsipareigojimų dalį (70,2%) sudarė pinigų atsarga. Per mėnesį pinigų atsarga padidėjo 2,1 procento.

Įsipareigojimai užsieniui sudarė 10,5 procento visu LB įsipareigojimų. Didžiausia įsipareigojimų užsieniui dalis (99,5%) - TVF paskolos. Per mėnesį įsipareigojimai užsieniui sumažėjo 6,0 procento, nes sumažėjo TVF paskolų.

Centrinės Vyriausybės indėlių per mėnesį gerokai sumažėjo, spalio pabaigoje jie sudarė 5,3 procento LB įsipareigojimų. Didžiąją Centrinės Vyriausybės indėlių dalį (66,6%) sudarė indėliai iki pareikalavimo, terminuotieji indėliai ir indėliai užsienio valiutomis bei lėšos tikslinėse sąskaitose. Per mėnesį truputį padaugėjo terminuotųjų indėlių ir indėlių užsienio valiutomis, o kiti Centrinės Vyriausybės indėliai sumažėjo. Vyriausybės užsienio skola sumažėjo beveik 30 procentų.

Užsienio paramos fondų lėšos sudarė 0,9 procento LB įsipareigojimų, per mėnesį jų truputį padaugėjo.

Nebankinių finansinių institucijų indėliai užsienio valiutomis sudarė 0,3 procento LB įsipareigojimų, per mėnesį jie beveik nepakito.

Įsipareigojimai komerciniams bankams ir Vyriausybės skolinamos lėšos sudarė nedidelę LB įsipareigojimų dalį.

Kapitalo sąskaitos per mėnesį padidėjo, spalio pabaigoje jos sudarė 12,6 procento LB įsipareigojimų.

Neklasifikuotieji įsipareigojimai sudarė 0,2 procento LB įsipareigojimų, per mėnesį jie sumažėjo.

Spalio mėn. LB išleido į apyvartą 361,8, išėmė iš apyvartos 286,6 mln. litų. Mėnesio pabaigoje LB išleistų į apyvartą pinigų buvo 2478,3 mln. litų, iš jų apyvartoje - 2338,9 mln. litų (94,4%), komercinių bankų kasose - 139,4 mln. litų (5,6%).

Pinigų kiekis (P2) spalio pabaigoje sudarė 6,8 mlrd. litų, per mėnesį jis padidėjo 0,3 procento. Indėliai sudarė 65,5 procento pinigų kiekio, iš jų indėliai iki pareikalavimo sudarė 32,7, indėliai užsienio

valiutomis - 23,5, terminuotieji indėliai - 9,3 procento.

Pinigai apyvartoje sudarė 34,5 procento pinigų kiekio. Per mėnesį pinigų apyvartoje padaugėjo 3,7 procento.

Pinigų bazė spalio pabaigoje sudarė 3108,6 mln. litų. Didžiausia pinigų bazės dalis (79,7%) - LB išleisti į apyvartą pinigai. Komercinių bankų atsargos nacionaline valiuta LB sudarė 15,4 procento, privalomosios atsargos konvertuojamosiomis valiutomis - 4,9 procento pinigų bazės. Per mėnesį pinigų bazė padidėjo 1,5 procento.

Pinigų multiplikatorius spalio pabaigoje buvo 2,2, per mėnesį jis nepakito.

Spalio mėn. buvo surengti 7 **Vyriausybės vertybinių popierių (VVP) aukcionai**. Juose VVP nominaliųjų verte parduota už 340,0 mln. litų. VVP paklausa aukcionuose buvo patenkinta 68 procentais. Aukcionuose daugiausia buvo parduota 3 ir 6 mėn. trukmės VVP.

VVP, kurių trukmė 3 mėn., vidutinė palūkanų norma padidėjo nuo 5,75 procento rugsėjo mėn. iki 5,89 procento spalio mėn., VVP, kurių trukmė 6 mėn., sumažėjo atitinkamai nuo 6,22 iki 6,06 procento.

Spalio mėn. komerciniai bankai priėmė rezidentų terminuotųjų **indėlių** litais 406,4, užsienio valiutomis - 345,3 mln. litų. Per mėnesį rezidentų terminuotųjų indėlių litais ir užsienio valiutomis priimta daugiau. Šiais metais tai buvo didžiausia priimtų litais ir užsienio valiutomis indėlių apimtis. Daugiausia indėlių litais priimta iki 1 mėn. laikotarpiui, o užsienio valiutomis - 1-3 mėn.

Komerciniuose bankuose spalio pabaigoje buvo 6026,4 mln. litų indėlių, iš jų litais - 3809,4, užsienio valiutomis - 2217,0 mln. litų. Indėliai iki pareikalavimo sudarė 68,6, terminuotieji indėliai - 31,4 procento visų indėlių litais ir užsienio valiutomis. Per mėnesį indėlių iki pareikalavimo padaugėjo 9,2, terminuotųjų indėlių - 9,3 procento.

Spalio pabaigoje gyventojų indėlių komerciniuose bankuose buvo 2049,2 mln. litų, iš jų litais - 1099,6, užsienio valiutomis - 949,6 mln. litų. Per mėnesį gyventojų indėlių litais padaugėjo 4,3, užsienio valiutomis -3,9 procento. Indėliai iki pareikalavimo sudarė 40,6, terminuotieji indėliai - 59,4 procento gyventojų indėlių litais ir užsienio valiutomis.

Spalio mėn. įvyko du 7 dienų trukmės terminuotųjų indėlių aukcionai. Juose gauta pasiūlymų už 97,0 ir 19,4 mln. litų, patenkinta atitinkamai 30,0 ir 15,4 mln. litų. Vidutinės palūkanų normos buvo 3,20 ir 5,53 procento.

Komerciniai bankai spalio mėn. suteikė rezidentams **paskolų** litais 258,7, užsienio valiutomis - 129,4 mln. litų. Per mėnesį paskolų litais suteikta mažiau, o užsienio valiutomis - daugiau. Daugiausia paskolų litais ir užsienio valiutomis suteikta 6-12 mėn.

Komercinių bankų paskolos spalio pabaigoje sudarė 3804,1 mln. litų, iš jų trumpalaikės - 2329,4, ilgalaikės - 1474,7 mln. litų. Per mėnesį trumpalaikių paskolų padaugėjo 6,1, ilgalaikių - 4,1 procento. Paskolos litais sudarė 65,0, užsienio valiutomis - 35,0 procento visų paskolų.

Spalio mėn., kaip ir rugsėjo mėn., **tarpbankinių paskolų** litais ir užsienio valiutomis nesuteikta.

Vidutinės spalio mėn. palūkanos už terminuotuosius indėlius, priimtus litais, buvo 0,4 procento, už indėlius iki pareikalavimo - 0,2 procento. Per mėnesį palūkanos sumažėjo už visus priimtus litais terminuotuosius indėlius, išskyrus priimtus 6-12 mėn.

Vidutinės mėnesio palūkanos už terminuotuosius indėlius, priimtus užsienio valiutomis, buvo 0,4 procento, už indėlius iki pareikalavimo - 0,1 procento. Palūkanos už indėlius iki pareikalavimo užsienio valiutomis buvo 0,1 punkto mažesnės negu už indėlius litais. Per mėnesį palūkanos sumažėjo už visus priimtus užsienio valiutomis terminuotuosius indėlius, išskyrus priimtus 1-3 mėn. ir 1-2 metams.

Didžiausios palūkanos buvo už indėlius litais, priimtus 6-12 mėn., užsienio valiutomis - 1-2 metams.

Vidutinės spalio mėn. palūkanos už visus litais priimtus terminuotuosius indėlius, išskyrus priimtus iki 1 mėn. laikotarpiui, buvo didesnės už infliaciją. Buvo didesnės už infliaciją vidutinės spalio mėn. palūkanos už terminuotuosius indėlius užsienio valiutomis, priimtus 6-12 mėn., 1-2 metams ir ilgiau kaip 2 metų laikotarpiui, o už kitus indėlius jos buvo mažesnės už infliaciją.

Vidutinės mėnesio palūkanos už komercinių bankų paskolas, suteiktas litais, buvo 1,0 procento, tai 0,6 punkto daugiau, negu už priimtus terminuotuosius indėlius. Per mėnesį palūkanos sumažėjo už visas suteiktas litais paskolas, išskyrus paskolas 6-12 mėn.

Vidutinės spalio mėn. palūkanos už paskolas, suteiktas užsienio valiutomis, buvo 0,9 procento, tai 0,5 punkto daugiau negu už priimtus terminuotuosius indėlius. Per mėnesį palūkanos sumažėjo už visas suteiktas užsienio valiutomis paskolas, išskyrus paskolas iki 1 mėn. laikotarpiui.

Didžiausios palūkanos buvo už paskolas, suteiktas litais 1-5 metams, užsienio valiutomis - iki 1 mėn. laikotarpiui.

Vidutinės spalio mėn. palūkanos už visas suteiktas litais ir užsienio valiutomis paskolas buvo didesnės už infliaciją.



At the end of October 1997, the **assets** of the Bank of Lithuania (LB) amounted to LTL 4485.8 million of which LTL 4150.5 million (92.5%) were foreign assets. The amount of foreign assets increased slightly during the last month.

Convertible currencies accounted for 92.2 per cent of foreign assets, the amount of which expanded by 0.2 per cent during the last month. At the end of October, as well as in the previous periods, investment into foreign securities, repurchase agreements and time deposits with foreign banks made up the largest part of convertible currencies.

The amount of gold reserves did not change during the last month, it equalled to 6.0 per cent of the foreign assets of the LB at the end of October.

At the end of October, inconvertible currency accounted for only a small part of foreign assets of the LB.

The shares of the LB with international organisations equalled to 0.2 per cent of the foreign assets of the LB at the end of October.

Holdings of SDRs increased by 7.7 per cent during the last month. At the end of October, they made up 1.6 per cent of the foreign assets of the LB.

International reserves amounted to USD 1035.6 million, they accelerated by USD 3.4 million (0.3%) during the last month.

At the end of October, claims on commercial banks accounted for 2.4 per cent of the assets of the LB. Nearly all the claims were target loans in national currency and foreign currency to commercial banks, while the deposits of the LB with other banks made up only a very small part of the claims on commercial banks. During the last month claims on commercial banks decreased, since loans for the maintenance of commercial banks' liquidity were repayed.

Claims on non-monetary financial institutions increased during the last month and, at the end of

October, they accounted for 0.4 per cent of the assets of the LB.

At the end of October, claims on the private sector made up 0.2 per cent of the assets of the LB, during the last month they saw a decrease.

During the last month a decrease of the total of unclassified assets was registered, these assets accounted for 4.4 per cent of the assets of the LB at the end of October.

At the end of October, as well as in the previous periods, the largest share (70.2%) of the **liabilities** of the LB was made up by reserve money. The amount of reserve money increased by 2.1 per cent during the last month.

Foreign liabilities made up 10.5 per cent of the total liabilities of the LB. The bulk (99.5%) of the foreign liabilities was the IMF loans. During the last month the amount of foreign liabilities diminished by 6.0 per cent, due to the decrease of the IMF loans.

The amount of Central Government deposits diminished sizably during the last month. At the end of October, they accounted for 5.3 per cent of the liabilities of the LB. The largest share (66.6%) of the Central Government deposits was made up by demand, time and foreign currency deposits, and special accounts. The amount of time and foreign currency deposits accelerated slightly, another deposits of Central Government saw a decrease during the last month. Foreign debt of the Government diminished by nearly 30.0 per cent.

Counterpart funds made up 0.9 per cent of the liabilities of the LB, they increased slightly during the last month.

Foreign currency deposits of non-monetary financial institutions made up 0.3 per cent of the liabilities of the LB. The amount of aforesaid deposits almost did not change during the last month.

Liabilities to commercial banks and Government lending funds accounted for a small part of the liabilities of the LB.

Capital accounts increased during the last month. They accounted for 12.6 per cent of the liabilities of the LB.

Unclassified liabilities made up 0.2 per cent of the liabilities of the LB. During the last month they saw a decline.

In October, the Bank of Lithuania **put into circulation** LTL 361.8 million and withdrew from circulation LTL 286.6 million. At the end of October, the total amount of currency outside the LB reached LTL 2478.3 million of which LTL 2338.9 million (94.4%) were in circulation and another LTL 139.4 million (5.6%) was cash at the commercial banks' cashier's offices.

Broad money (M2) amounted to LTL 6.8 billion at the end of October. During the last month their amount increased by 0.3 per cent. Deposits made up the largest part (65.5%) of broad money where demand deposits accounted for 32.7 per cent, foreign currency deposits equalled to 23.5 per cent, and time deposits made up 9.3 per cent.

Currency in circulation accounted for 34.5 per cent of broad money. It increased by 3.7 per cent during the last month.

At the end of October, **the monetary base** amounted to LTL 3108.6 million. The largest share (79.7%) of the monetary base was currency outside the LB. Commercial banks' reserves in national currency with the LB made up 15.4 per cent, required reserves in foreign currency accounted for 4.9 per cent of the monetary base. During the last month the amount of monetary base increased by 1.5 per cent.

Money multiplier was 2.2 at the end of October. Compared to the previous month, money multiplier remained unchanged.

In October, **7 auctions of the Government Securities** were organised. The amount of the Treasury bills sold

at nominal value totalled LTL 340.0 million. The demand of the Treasury bills was met by 68 per cent. The most of the T-bills sold were with maturities of 3 and 6 months.

The average yield on the Treasury bills with the maturity of 3 months increased from 5.75 per cent in September to 5.89 per cent in October. The average yield on T-bills with the maturity of 6 months decreased from 6.22 per cent to 6.06 per cent, respectively.

In October, commercial banks received resident time **deposits:** in national currency - LTL 406.4 million, in foreign currency - LTL 345.3 million. During the last month the amount of deposits received both in national currency and foreign currency saw an increase. The figures above are the largest amounts of deposits in national currency and foreign currency received per month this year. The maturity of the largest part of deposits received in national currency is up to one month and of those in foreign currency is from 1 to 3 months.

At the end of October, deposits with commercial banks totalled LTL 6026.4 million of which LTL 3809.4 million in national currency and another LTL 2217.0 million in foreign currency. Demand deposits made up 68.6 per cent and time deposits accounted for 31.4 per cent of the total deposits. The amount of demand deposits increased by 9.2 per cent, time deposits augmented by 9.3 per cent during the last month.

At the end of October, deposits of the private households amounted to LTL 2049.2 million of which LTL 1099.6 million were deposits in national currency and another LTL 949.6 million deposits in foreign currency. The amount of private household deposits in national currency accelerated by 4.3 per cent and those in foreign currency increased by 3.9 per cent during the last month. Demand deposits made up 40.6 per cent and time deposits accounted for 59.4 per cent of the total private household deposits in national currency and foreign currency.

The two auctions of time deposits of 7 days maturities were held in October. The total amount of tenders received at these auctions was LTL 97.0 and 19.4 million, respectively. The amounts of tenders accepted totalled, respectively, LTL 30.0 million and 15.4 million. The average interest rates on the tenders accepted were equivalent to 3.20 and 5.53 per cent, respectively.

In October, the amount of **loans** granted to residents by commercial banks in national currency equalled to LTL 258.7 million and that in foreign currency totalled LTL 129.4 million. During the last month the amount of loans granted in national currency decreased and that in foreign currency saw an increase. The most of the loans both in national currency and foreign currency was granted for 6 to 12 months period.

At the end of October, loans of commercial banks totalled LTL 3804.1 million of which short-term loans equalled to LTL 2329.4 million and long-term loans reached LTL 1474.7 million. The amount of short-term loans increased by 6.1 per cent while the amount of long-term loans augmented by 4.1 per cent during the last month. Loans in national currency made up 65.0 per cent and those in foreign currency accounted for another 35.0 per cent.

In October, as well as in September, there were no **interbank credits** both in national currency and foreign currency.

In October, the average monthly **interest** on time deposits in national currency was 0.4 per cent, and that on demand deposits was 0.2 per cent. The interest on all time deposits in national currency, with the exception of deposits fixed for 6 to 12 months, saw a decrease during the last month.

The average monthly interest on time deposits in foreign currency was 0.4 per cent, and that on demand deposits was 0.1 per cent. The average monthly interest on demand deposits in foreign

currency was 0.1 percentage point less than interest on the same deposits in national currency. The interest on all time deposits in foreign currency, with the exception of deposits fixed for 1 to 3 months and from 1 to 2 years, saw a decline during the last month.

The highest interest in October was on deposits in national currency with the maturity from 6 to 12 months, and that on deposits in foreign currency fixed for 1 to 2 years.

The average monthly interest on all time deposits in national currency, with the exception of deposits fixed for up to one month, in October was higher than the inflation rate. The average monthly interest on time deposits in foreign currency with the maturities from 6 to 12 months, from 1 to 2 years, and over 2 years was also higher than the inflation rate.

The average monthly interest on loans granted by commercial banks in national currency was 1.0 per cent which was by 0.6 percentage points higher than interest paid on time deposits. The interest on all loans in national currency, with the exception of loans granted for the period of 6 to 12 months, saw a decrease during the last month.

The average monthly interest on loans in foreign currency was 0.9 per cent in October which was by 0.5 percentage points higher than that on time deposits. During the last month the interest on all loans in foreign currency, with the exception of loans for up to one month, saw a decrease during the last month.

The highest interest in October was on loans in national currency with the maturity from 1 to 5 years and in foreign currency for up to one month.

In October, the average monthly interest on all loans in national currency and foreign currency was higher than the inflation rate.

Lietuvos banko balansas¹

Balance Sheet of the Bank of Lithuania¹

Mln. Lt
LTL million

Laikotarpio pabaigoje End-of-period	Užsienio turtas Foreign assets	Pretenzijos: Claims on:		Neklasifikuotasis turtas Unclassified assets	Iš viso turto Total assets
		privačiam sektoriui private sector	komerciniams bankams commercial banks		
1992 12	999,7	-	270,2	127,7	1 397,6
1993 12	1 904,7	1,4	292,1	972,2	3 170,4
1994 12	2 617,6	5,9	157,0	101,1	2 881,5
1995 03	2 557,1	6,4	146,9	61,7	2 772,0
06	2 435,2	6,5	152,9	149,8	2 744,4
09	2 954,8	11,9	167,7	132,3	3 266,7 ²
12	3 284,7	12,1	168,1	152,7	3 637,0 ³
1996 03	2 777,9	11,7	187,4	171,4	3 150,9
06	2 945,7	11,1	176,1	175,6	3 308,8
09	3 351,9	10,4	152,4	184,6	3 702,4
12	3 345,1	9,9	142,0	199,7	3 699,8
1997 01	3 180,7	9,7	132,0	200,5	3 525,9
02	3 188,0	9,5	141,7	198,1	3 540,3
03	3 263,7	9,3	158,6	205,2	3 639,8
04	3 375,8	9,1	148,6	206,0	3 742,4
05	3 541,0	9,0	151,9	212,6	3 917,5
06	3 766,1	8,8	149,2	196,7	4 123,6
07	4 621,2	8,7	133,9	191,8	4 968,4
08	4 348,7	8,6	114,0	197,4	4 681,5
09	4 136,9	8,2	123,2	240,5	4 521,7
10	4 150,4	8,0	108,8	198,8	4 485,8

¹ Anksčiau skelbti duomenys perskaičiuoti, nes patikslinta Lietuvos banko balanso struktūra.

² Nuo 1995 m. spalio mėn. - įskaitant pretenzijas nebankinėms finansinėms institucijoms.

³ 1995 m. gruodžio mėn.-1996 m. gegužės mėn. įskaitant pretenzijas Centrinei Vyriausybei.

¹ The data presented in the previous issues have been recalculated due to revision of the composition of the LB Balance Sheet.

² From October, 1995 - including claims on non-monetary financial institutions.

³ December, 1995-May, 1996 including claims on the Central Government.

Lietuvos banko balansas¹
Balance Sheet of the Bank of Lithuania¹



tesinys
 continued

Laikotarpio pabaigoje <i>End-of-period</i>	Pinigų atsarga <i>Reserve money</i>	Įsipareigojimai užsieniui <i>Foreign liabilities</i>	Centrinės Vyriausybės indėliai <i>Central Government deposits</i>	Užsienio paramos fondų lėšos <i>Counterpart funds</i>	Kapitalo sąskaitos <i>Capital accounts</i>	Neklasifikuotieji įsipareigojimai <i>Unclassified liabilities</i>	Iš viso įsipareigojimų <i>Total liabilities</i>
1992 12	413,7	490,9	17,2	-	372,4	103,4	1 397,6
1993 12	1 256,8	585,1	93,1	-	1 167,9	67,5	3 170,4
1994 12	1 812,4	526,5	45,1	14,7	413,7	65,9	2 881,5 ²
1995 03	1 734,6	556,2	25,7	16,7	416,5	20,1	2 772,0
06	1 870,2	459,9	22,9	16,5	323,2	44,7	2 744,4
09	2 174,3	533,2	101,6	16,3	345,9	50,7	3 266,7
12	2 446,3	556,7	111,0	37,5	412,8	27,3	3 637,0
1996 03	1 947,8	534,3	111,6	36,4	450,3	26,1	3 150,9
06	2 215,5	517,0	56,4	35,8	456,5	23,5	3 308,8
09	2 460,4	580,1	101,9	36,1	485,4	34,8	3 702,4
12	2 499,3	533,9	66,1	41,9	514,5	24,0	3 699,8
1997 01	2 334,8	492,1	77,5	40,1	514,5	47,7	3 525,9
02	2 363,5	490,7	91,1	39,1	513,2	23,6	3 540,3
03	2 472,5	474,1	102,8	39,4	492,2	39,9	3 639,8
04	2 542,6	493,4	121,4	38,5	495,8	33,4	3 742,4
05	2 678,5	503,5	135,8	39,1	507,0	39,0	3 917,5
06	2 845,4	514,3	179,4	38,8	518,4	13,6	4 123,6
07	2 939,0	477,2	908,7	36,9	526,3	61,1	4 968,4
08	3 007,6	477,6	584,0	37,2	533,7	21,7	4 681,5
09	3 084,9	499,5	316,2	38,5	551,4	11,7	4 521,7
10	3 148,7	469,4	238,2	39,1	564,4	10,2	4 485,8

¹ Anksčiau skelbti duomenys perskaičiuoti, nes patikslinta Lietuvos banko balanso struktūra.

² Nuo 1994 m. sausio mėn. - įskaitant įsipareigojimus komerciniams bankams ir Vyriausybės skolinamas lėšas; nuo 1995 m. sausio mėn. - ir įskaitant nebankinių finansinių institucijų indėlius.

¹ The data presented in the previous issues have been recalculated due to revision of the composition of the LB Balance Sheet.

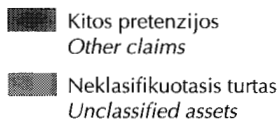
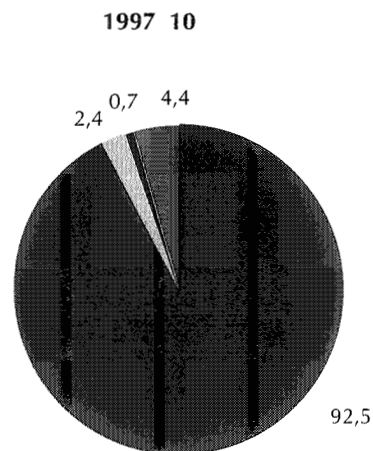
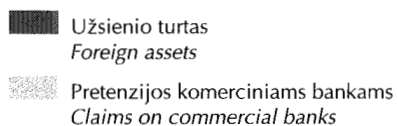
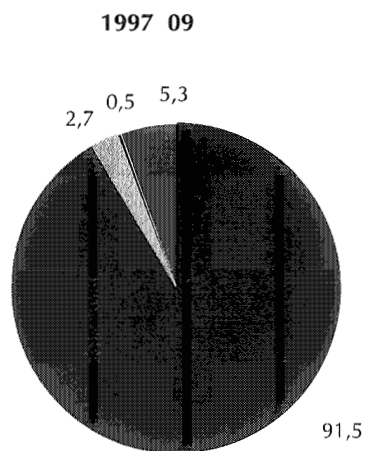
² From January, 1994 - including liabilities to commercial banks and Government lending funds; from January, 1995 - including also non-monetary financial institutions' deposits.

Lietuvos banko turto struktūra

Structure of Assets of the Bank of Lithuania

Laikotarpio pabaigoje
End-of-period

Procentai
Per cent

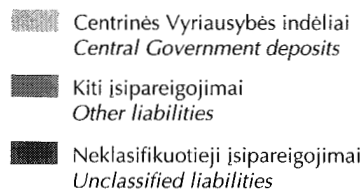
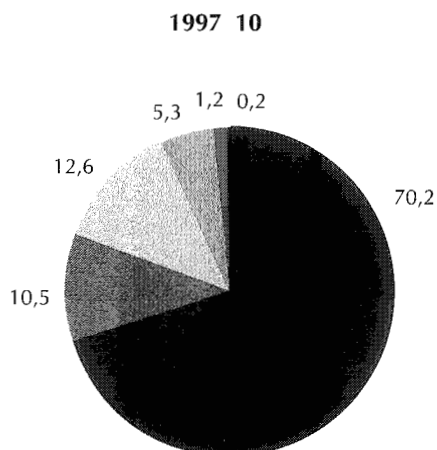
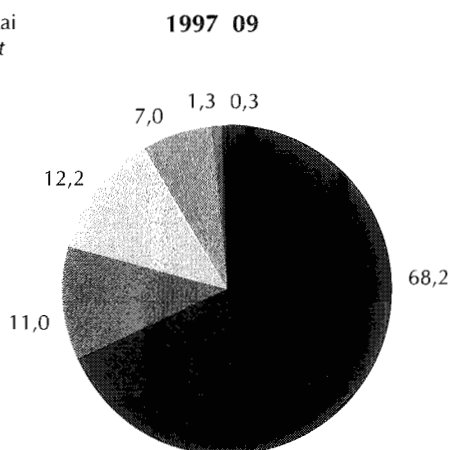


Lietuvos banko įsipareigojimų struktūra

Structure of Liabilities of the Bank of Lithuania

Laikotarpio pabaigoje
End-of-period

Procentai
Per cent



Lietuvos banko užsienio turtas
Foreign Assets of the Bank of Lithuania



Mln. Lt
 LTL million

Laikotarpio pabaigoje <i>End-of-period</i>	Iš viso užsienio turto <i>Total foreign assets</i>	Auksas <i>Gold</i>	Konvertuojamosios valiutos <i>Convertible currency</i>	iš jų: <i>o/w:</i>		
				užsienio valiutos (grynieji pinigai) <i>foreign currency (cash)</i>	indėliai iki pareikalavimo užsienio bankuose <i>demand deposits with foreign banks</i>	terminuoti indėliai užsienio bankuose <i>time deposits with foreign banks</i>
1992 12	999,7	234,5	166,8	0,0	166,8	-
1993 12	1 904,7	241,4	1 073,2	0,7	896,7	0,0
1994 12	2 617,6	247,4	2 041,3	0,8	10,8	1 172,1
1995 03	2 557,1	247,4	1 983,1	0,8	9,5	589,2
06	2 435,2	247,5	2 131,3	1,3	73,0	679,7
09	2 954,8	247,6	2 627,6	1,5	9,8	826,5
12	3 284,7	247,8	2 955,5	5,6	225,0	651,3
1996 03	2 777,9	247,8	2 468,2	14,3	33,9	740,9
06	2 945,7	248,1	2 653,9	3,5	275,2	568,5
09	3 351,9	248,1	3 007,5	6,5	284,4	592,5
12	3 345,1	248,2	3 048,2	5,3	414,9	892,5
1997 01	3 180,7	248,2	2 894,2	5,7	305,0	668,4
02	3 188,0	248,2	2 906,7	6,1	117,6	664,2
03	3 263,7	248,1	2 991,8	1,7	246,7	688,2
04	3 375,8	248,2	3 081,1	2,3	269,8	891,9
05	3 541,0	248,2	3 250,9	3,4	243,8	1 033,2
06	3 766,1	248,2	3 436,4	3,8	367,6	877,3
07	4 621,2	248,2	4 344,8	3,7	1 011,1	655,0
08	4 348,7	248,2	4 077,3	3,4	144,5	620,4
09	4 136,9	248,2	3 817,8	4,1	271,0	606,5
10	4 150,4	248,2	3 826,6	4,1	299,5	611,5

tęsinys
 continued

Laikotarpio pabaigoje <i>End-of-period</i>	iš jų: <i>o/w:</i>			Nekonvertuojamosios valiutos <i>Inconvertible currency</i>	Kitas užsienio turtas <i>Other foreign assets</i>	Specialiųjų skolinimosi teisių lėšos <i>Holdings of SDRs</i>
	investicijos į užsienio vertybinius popierius <i>investment into foreign securities</i>	atpirkimo sandoriai <i>repurchase agreements</i>	kita <i>other assets</i>			
1992 12	-	-	-	598,4	-	-
1993 12	167,7	-	8,1	296,9	-	293,3
1994 12	700,3	157,4	-	268,7	-	60,1
1995 03	1 268,2	114,3	1,2	268,5	-	58,1
06	1 208,0	169,2	0,1	0,5	-	56,0
09	1 599,1	190,8	-	0,5	-	79,1
12	808,4	1 265,2	-	0,9	7,8	72,6
1996 03	906,6	772,4	0,1	0,5	7,8	53,6
06	931,1	875,6	-	0,3	7,8	35,6
09	1 217,4	906,8	-	0,4	7,8	88,2
12	1 268,9	459,0	7,6	0,3	7,8	40,7
1997 01	1 346,7	560,8	7,6	0,3	7,8	30,2
02	1 347,8	763,4	7,5	0,3	7,8	25,1
03	1 274,6	775,1	5,5	0,2	7,8	15,8
04	1 282,7	630,7	3,6	0,2	7,8	38,5
05	1 348,6	619,8	2,2	0,0	7,8	34,1
06	1 338,8	846,0	2,9	0,0	7,8	73,6
07	1 615,6	1 056,5	2,9	0,0	7,8	20,4
08	1 846,8	1 459,3	2,9	0,3	7,8	15,1
09	1 706,6	1 227,4	2,2	0,4	7,8	62,6
10	1 656,9	1 254,5	-	0,4	7,8	67,4

Oficialiosios tarptautinės atsargos¹

International Reserves¹

Mln. JAV dolerių
USD million

Laikotarpio pabaigoje <i>End-of-period</i>	Auksas <i>Gold</i>	Konvertuojamosios valiutos <i>Convertible currency</i>	TVF SST <i>Holdings of SDRs</i>	Pozicija TVF <i>Reserve position in the IMF</i>	Iš viso <i>Total reserves</i>
1992 12	61,9	44,0	-	0,0	105,9
1993 12	61,9	275,2	75,2	0,0	412,3
1994 12	61,9	510,3	15,0	0,0	587,2
1995 03	61,9	495,8	14,5	0,0	572,2
06	61,9	532,8	14,0	0,0	608,7
09	61,9	656,9	19,8	0,0	738,6
12	62,0	738,9	18,2	0,0	819,0
1996 03	62,0	617,0	13,4	0,0	692,4
06	62,0	663,5	8,9	0,0	734,4
09	62,0	751,9	22,0	0,0	835,9
12	62,0	762,0	10,2	0,0	834,3
1997 01	62,0	723,6	7,6	0,0	793,2
02	62,0	726,7	6,3	0,0	795,0
03	62,0	747,9	4,0	0,0	813,9
04	62,1	770,3	9,6	0,0	842,0
05	62,1	812,7	8,5	0,0	883,3
06	62,1	859,1	18,4	0,0	939,6
07	62,1	1 086,2	5,1	0,0	1 153,4
08	62,1	1 019,3	3,8	0,0	1 085,2
09	62,1	954,5	15,7	0,0	1 032,2
10	62,1	956,6	16,9	0,0	1 035,6

¹ Anksčiau buvo skelbiamos LB oficialiosios atsargos. Dabar skelbiamos oficialiosios tarptautinės atsargos, kuriose parodyta šalies pozicija TVF. Spalio pabaigoje pozicija TVF sudarė 0,01 mln. JAV dolerių.

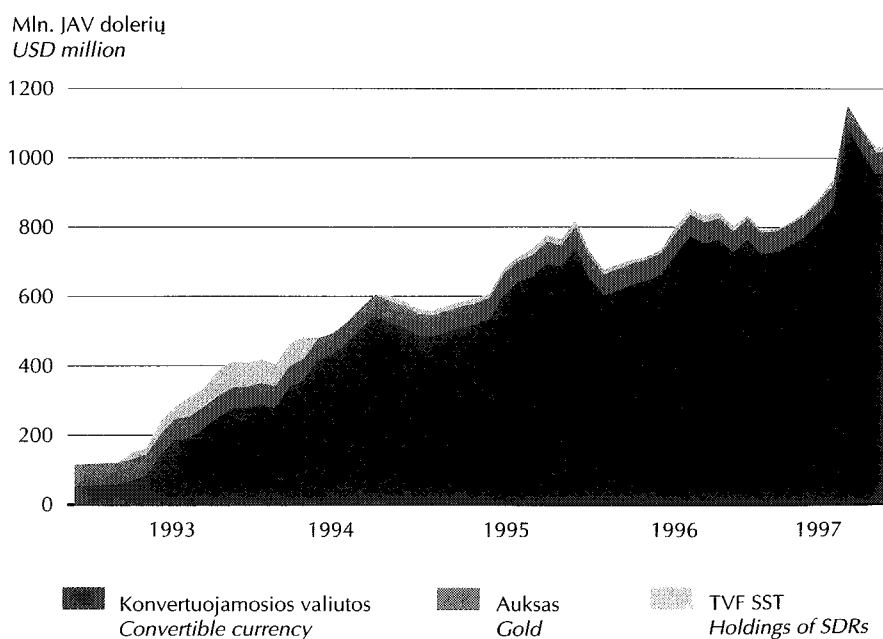
Auksas įkainotas 333 JAV doleriais už unciją.

Duomenys apie oficialiąsias tarptautines atsargas kaupiami vadovaujantis TVF "Mokėjimų balanso vadovėlio" 5-ajame leidime išdestyta metodologija.

¹ Official reserves of the Bank of Lithuania were published in the previous editions. Since July, 1997, reserve position in the IMF is included into official reserves, and the total amount of international reserves in published now. At the end of October 1997, the reserve position in the IMF was equal to USD 0.01 million.

Gold is valued at USD 333 per ounce.

The data on the international reserves are compiled in accordance with the methodology set out in the fifth edition of the IMF's "Balance of Payments Manual".



Pinigų kiekis¹

Money Supply¹

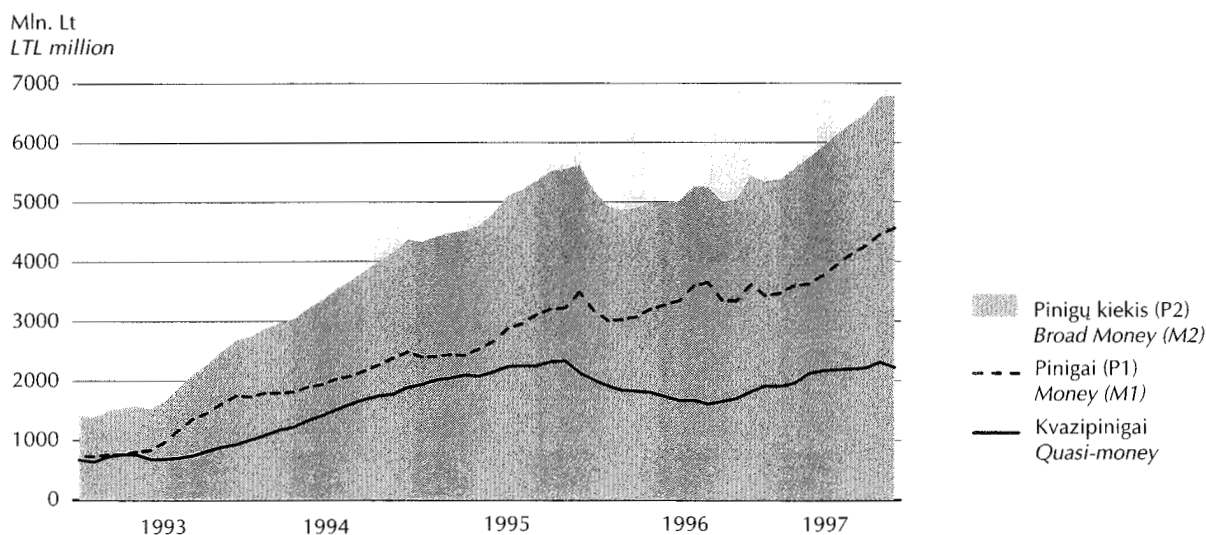


Mln. Lt
LTL million

Laikotarpio pabaigoje End-of-period	Pinigų bazė Monetary Base				Pinigai (P1) Money (M1)			Kvazipinigai Quasi-money			Pinigų kiekis (P2) Broad Money (M2) (7+10)
	LB išleisti į apyvartą pinigai Currency outside the LB	komercinių bankų atsargos nacionaline valiuta LB Commercial banks' reserves in national currency with LB	komercinių bankų privalomosios atsargos konvertuojamosiomis valiutomis Commercial banks' required reserves in foreign currency	iš viso Total amount (1+2+3)	pinigai apyvartoje Currency in circulation	indėliai iki pareikalavimo Demand deposits	iš viso Total amount (5+6)	terminuoti indėliai Time deposits	indėliai užsienio valiutomis Foreign currency deposits	iš viso Total amount (8+9)	
	1	2	3	4	5	6	7	8	9	10	11
1992 12	199,7	213,2	-	412,9	183,9	506,1	690,0	24,0	621,4	645,4	1 335,4
1993 12	835,0	196,8	83,8	1 115,6	791,2	955,3	1 746,5	245,4	681,4	926,8	2 673,3
1994 12	1 410,9	264,0	130,9	1 805,8	1 334,3	1 141,4	2 475,7	711,9	1 169,6	1 881,5	4 357,2
1995 03	1 300,3	259,8	167,3	1 727,4	1 251,2	1 183,8	2 435,0	645,5	1 394,7	2 040,3	4 475,3
06	1 524,8	185,0	148,9	1 858,7	1 468,2	1 189,1	2 657,3	624,4	1 519,1	2 143,5	4 800,8
09	1 727,8	271,5	161,3	2 160,6	1 668,8	1 437,4	3 106,3	625,1	1 620,4	2 245,5	5 351,8
12	1 983,6	280,0	167,7	2 431,4	1 907,0	1 581,4	3 488,4	667,1	1 462,9	2 130,0	5 618,4
1996 03	1 729,6	203,2	0,5	1 933,2	1 666,5	1 356,8	3 023,3	528,1	1 306,6	1 834,7	4 858,0
06	1 988,0	162,3	57,2	2 207,4	1 912,7	1 353,9	3 266,6	497,3	1 232,5	1 729,8	4 996,4
09	2 112,7	245,7	61,0	2 419,4	2 022,7	1 624,2	3 646,9	495,4	1 108,9	1 604,3	5 251,3
12	1 998,8	396,8	86,4	2 482,0	1 899,3	1 711,6	3 610,9	487,7	1 325,5	1 813,2	5 424,1
1997 01	1 895,5	329,6	89,6	2 314,7	1 814,3	1 613,0	3 427,3	536,7	1 374,2	1 910,9	5 338,2
02	1 962,5	281,0	96,3	2 339,9	1 876,7	1 592,1	3 468,8	529,6	1 373,1	1 902,8	5 371,5
03	2 051,2	292,9	112,3	2 456,4	1 972,7	1 625,0	3 597,7	533,1	1 423,4	1 956,5	5 554,2
04	2 029,4	373,2	119,9	2 522,5	1 947,1	1 676,7	3 623,7	549,6	1 567,4	2 117,0	5 740,8
05	2 091,4	416,7	140,6	2 648,6	2 012,8	1 755,6	3 768,4	592,5	1 574,2	2 166,7	5 935,1
06	2 271,3	385,5	144,1	2 800,9	2 162,2	1 788,7	3 950,9	573,6	1 610,0	2 183,6	6 134,5
07	2 314,9	456,5	140,3	2 911,7	2 220,8	1 899,3	4 120,1	608,3	1 586,5	2 194,8	6 314,9
08	2 373,7	448,0	147,4	2 969,1	2 245,8	2 013,6	4 259,4	649,8	1 563,9	2 213,7	6 473,1
09	2 395,2	519,1	149,6	3 063,9	2 254,6	2 195,8	4 450,5	682,8	1 629,7	2 312,6	6 763,0
10*	2 478,3	477,0	153,3	3 108,6	2 338,9	2 221,3	4 560,2	628,9	1 596,9	2 225,8	6 786,0

¹ Patikslinti duomenys.

¹ Revised data.



Pinigų elementų struktūra¹

Structure of Monetary Aggregates¹

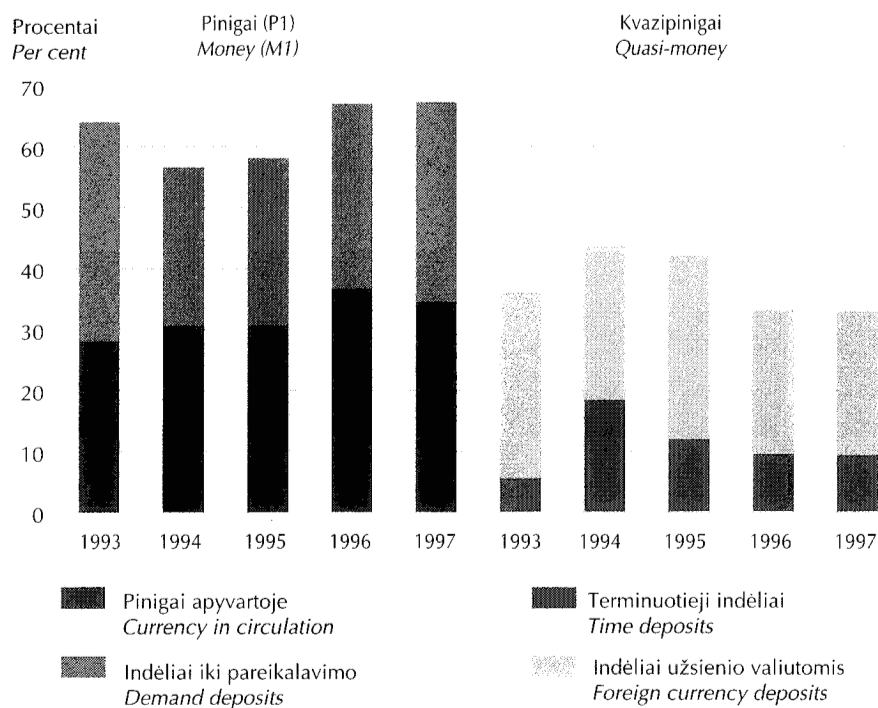
Procentais
Per cent

Laikotarpio pabaigoje End-of-period	P2 = 100 M2 = 100		P1 = 100 M1 = 100			Kvazipinigai = 100 Quasi-money = 100	
	P1 M1	kvazipinigai Quasi-money	pinigai apyvartoje Currency in circulation	indėliai iki pareikalavimo Demand deposits	terminuotieji indėliai Time deposits	indėliai užsienio valiutomis Foreign currency deposits	
1992 12	51,7	48,3	26,7	73,3	3,7	96,3	
1993 12	65,3	34,7	45,3	54,7	26,5	73,5	
1994 12	56,8	43,2	53,9	46,1	37,8	62,2	
1995 03	54,4	45,6	51,4	48,6	31,6	68,4	
06	55,4	44,6	55,3	44,7	29,1	70,9	
09	58,0	42,0	53,7	46,3	27,8	72,2	
12	62,1	37,9	54,7	45,3	31,3	68,7	
1996 03	62,2	37,8	55,1	44,9	28,8	71,2	
06	65,4	34,6	58,6	41,4	28,7	71,3	
09	69,4	30,6	55,5	44,5	30,9	69,1	
12	66,6	33,4	52,6	47,4	26,9	73,1	
1997 01	64,2	35,8	52,9	47,1	28,1	71,9	
02	64,6	35,4	54,1	45,9	27,8	72,2	
03	64,8	35,2	54,8	45,2	27,2	72,8	
04	63,1	36,9	53,7	46,3	26,0	74,0	
05	63,5	36,5	53,4	46,6	27,3	72,7	
06	64,4	35,6	54,7	45,3	26,3	73,7	
07	65,2	34,8	53,9	46,1	27,7	72,3	
08	65,8	34,2	52,7	47,3	29,4	70,6	
09	65,8	34,2	50,7	49,3	29,5	70,5	
10*	67,2	32,8	51,3	48,7	28,3	71,7	

¹ Patikslinti duomenys.

* Revised data.

Spalio mėn. pabaigoje
End-of-October



Vyriausybės vertybiniai popieriai

Treasury Bills



Aukciono data Auction date	Galiojimo laikas, dienų Maturity, days	VVP, mln. Lt T-bills, LTL million			Palūkanų norma, % Yields, %			
		emisija Issue	paklausa Demand	parduota nominaliųjų vertė Sale by nominal value	pasiūlyta žemiausia Bid min	vidutinė Average	patvirtinta aukščiausia Accepted max	
1997 10 06	91	45	54,70	45,00	5,31	5,82	5,96	
10 07	182	50	73,90	50,00	5,82	6,06	6,36	
10 13	91	50	91,84	50,00	5,55	5,81	6,05	
10 14	182	50	65,09	50,00	5,77	6,05	6,21	
10 20	91	55	68,36	55,00	5,79	6,01	6,15	
10 27	29	30	59,33	30,00	4,95	5,02	5,07	
10 28	364	60	87,36	60,00	6,77	7,41	7,89	

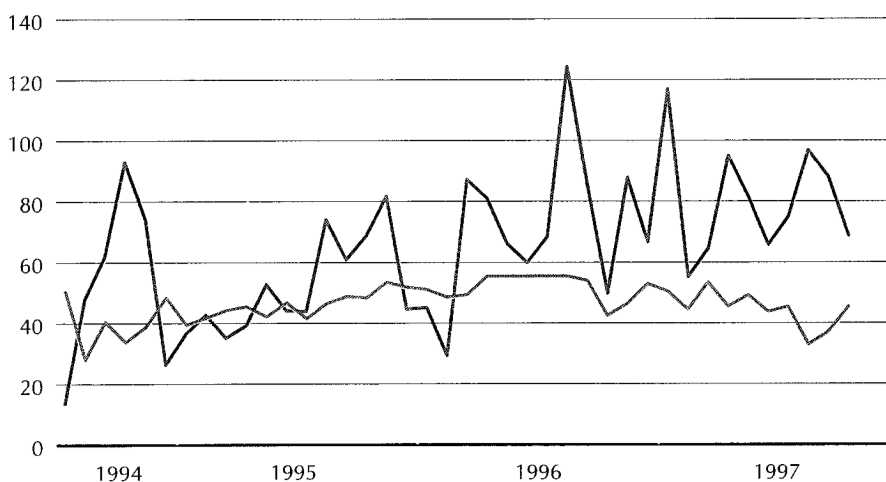
Vyriausybės vertybinių popierių emisija ir paklausa aukcionuose

Issue and Demand of Treasury Bills in the Auctions

VVP galioja:
T-bills with maturity:

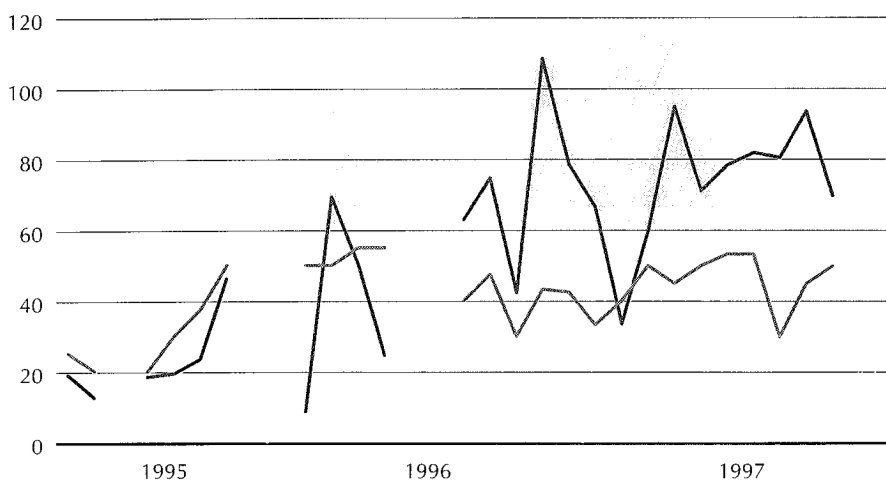
iki 3 mėn.
up to 3 months

Mln. Lt
LTL million



3-6 mėn.
3-6 months

Mln. Lt
LTL million



— Emisija
Issue
— Paklausa
Demand

— Emisija
Issue
— Paklausa
Demand

Vyriausybės vertybinių popierių apyvarta NVPB

Turnover of Treasury Bills on the National Stock Exchange of Lithuania

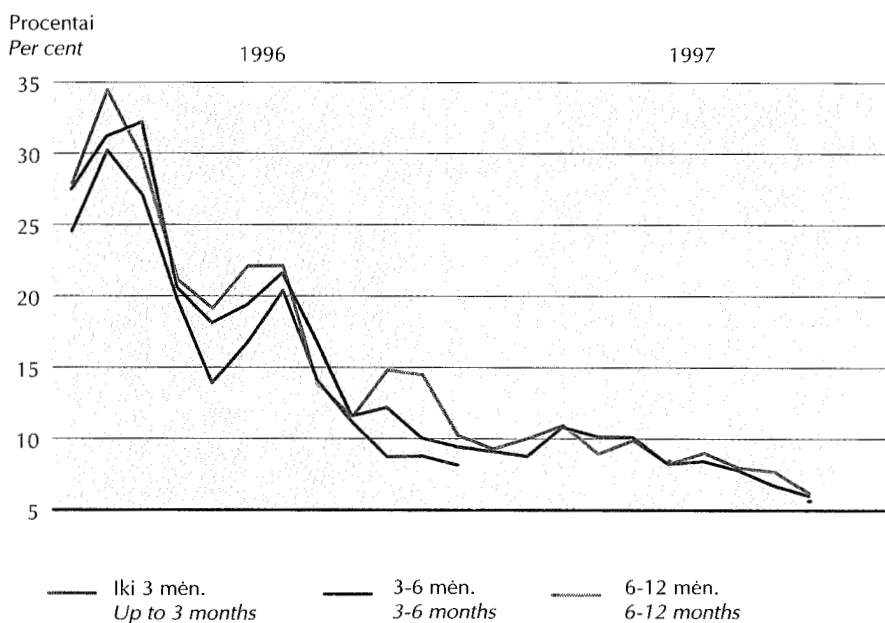
VVP galioja T-bills with maturity							
iki 3 mėn. Up to 3 months			3-6 mėn. 3-6 months		6-12 mėn. 6-12 months		
apyvarta, mln. Lt Turnover, LTL million	vidutinis pelningumas, % Average yield, %		apyvarta, mln. Lt Turnover, LTL million	vidutinis pelningumas, % Average yield, %	apyvarta, mln. Lt Turnover, LTL million	vidutinis pelningumas, % Average yield, %	
1996 10	2,1	8,74	11,9	12,19	1,5	14,89	
11	0,4	8,79	37,8	10,04	0,9	14,54	
12	1,6	8,17	7,4	9,44	0,7	10,30	
1997 01	-	-	36,2	9,13	2,7	9,34	
02	-	-	79,3	8,79	7,9	10,08	
03	-	-	1,7	10,81	9,5	10,98	
04	-	-	13,5	10,15	19,8	9,01	
05	-	-	4,8	10,12	5,0	9,93	
06	0,0	8,50	12,1	8,25	0,9	8,30	
07	-	-	11,3	8,45	66,0	9,06	
08	-	-	4,7	7,81	93,7	8,02	
09	-	-	0,0	6,76	36,8	7,75	
10	5,0	5,71	1,1	6,04	60,0	6,24	

Šaltinis: Nacionalinės vertybinių popierių biržos duomenys.

Source: Data of the National Stock Exchange of Lithuania.

Vyriausybės vertybinių popierių vidutinis pelningumas

Average Yield of Treasury Bills



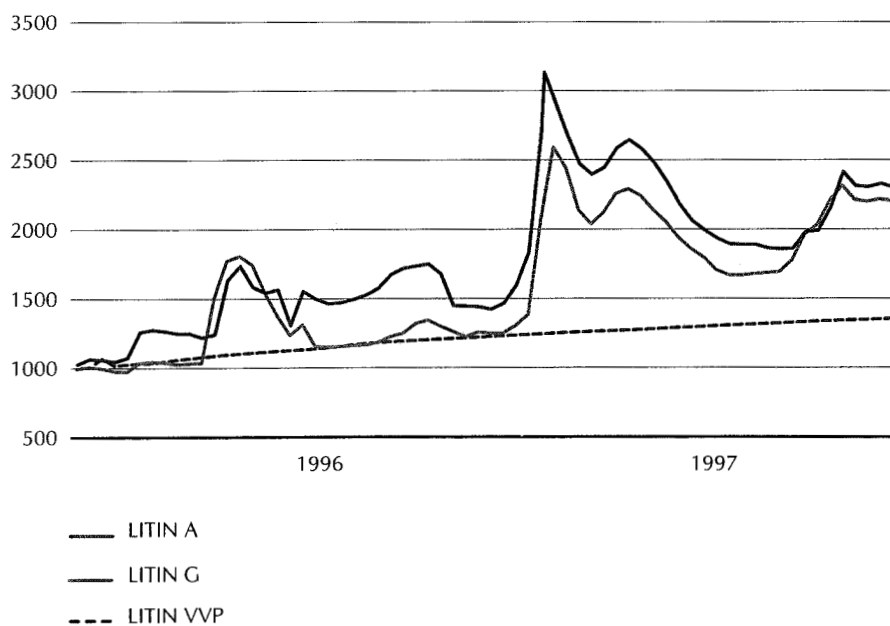


	Rinkos kapitalizacija, mln. Lt		Apyvarta, mln. Lt		Indeksai ¹		
	<i>Capitalisation, LTL million</i>		<i>Turnover, LTL million</i>		<i>Indices¹</i>		
	kotiruotų akcijų	VVP	iš viso	VVP	LITIN-A	LITIN-G	LITIN-VVP
	<i>Shares quoted</i>	<i>GS</i>	<i>Total amount</i>	<i>GS</i>			
1997 01	5 919	...	136,8	38,8	2 717,8	2 410,0	1 250,8
02	5 239	...	123,0	87,3	2 368,1	2 060,0	1 261,5
03	5 892	1 159	57,1	11,2	2 607,0	2 290,2	1 270,9
04	5 726	...	104,6	33,3	2 229,7	2 002,9	1 287,2
05	5 317	...	59,8	9,9	1 936,6	1 764,5	1 299,5
06	5 179	1 457	50,4	13,0	1 865,1	1 668,7	1 311,7
07	5 508	1 475	145,4	77,3	1 834,8	1 714,4	1 323,5
08	6 866	1 240	223,2	98,4	2 004,5	2 069,9	1 336,2
09	7 325	1 258	138,2	36,8	2 302,9	2 216,4	1 345,5
10	7 441	1 234	171,7	66,1	2 282,0	2 175,6	1 355,4

¹ Laikotarpio pabaigoje.

¹ End-of-period.

Nacionalinės vertybinių popierių biržos indeksai
Indices of the National Stock Exchange of Lithuania



Lietuvos banko išleista ir išimta grynųjų pinigų

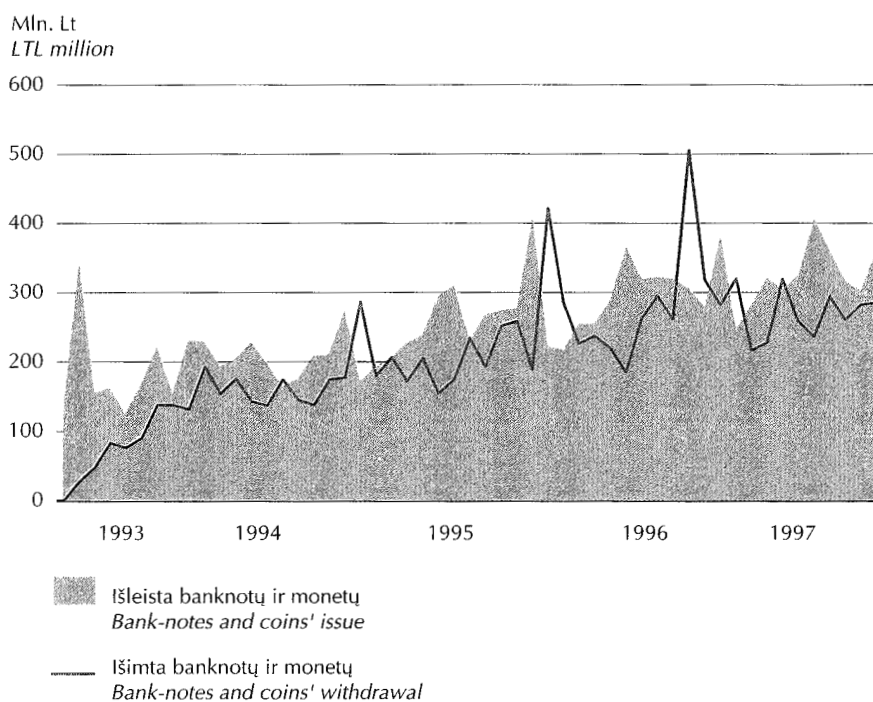
The Bank of Lithuania's Currency Issue and Withdrawal

Mln. Lt
LTL million

	Išleista banknotų ir monetų <i>Bank-notes and coins' issue</i>	Išimta banknotų ir monetų <i>Bank-notes and coins' withdrawal</i>	Grynasis išleidimas, išėmimas(-) <i>Net issue, withdrawal(-)</i>	P pinigai, išleisti į apyvartą ¹ <i>Currency outside the LB¹</i>
1993 12	220,8	138,2	82,6	834,0
1994 12	272,8	177,9	94,9	1 408,1
1995 03	205,1	207,0	-1,8	1 301,6
06	294,9	155,5	139,4	1 526,2
09	267,7	194,0	73,8	1 729,3
12	406,3	190,3	216,0	1 984,7
1996 03	254,4	226,9	27,5	1 741,6
06	366,0	185,9	180,1	2 006,0
09	319,7	263,1	56,6	2 143,8
12	381,0	283,9	97,1	2 000,2
1997 01	245,8	321,0	-75,1	1 925,1
02	284,0	217,8	66,2	1 991,3
03	321,1	228,6	92,5	2 083,7
04	304,2	320,3	-16,1	2 067,6
05	325,1	260,5	64,6	2 132,2
06	405,9	237,7	168,2	2 300,4
07	360,8	296,2	64,6	2 365,0
08	316,3	262,4	53,9	2 418,9
09	303,1	283,9	19,1	2 438,1
10	361,8	286,6	75,2	2 513,3

¹ Laikotarpio pabaigoje.

¹ End-of-period.



Banknotai apyvartoje

Bank-notes in Circulation



Tūkst. Lt
LTL thousand

Laikotarpio pabaigoje End-of-period	1 Lt 1 LTL	2 Lt 2 LTL	5 Lt 5 LTL	10 Lt 10 LTL	10 Lt 10 LTL
	(1994 m.) (Issue of 1994)	(1993 m.) (Issue of 1993)	(1993 m.) (Issue of 1993)	(1991 m.) (Issue of 1991)	(1993 m.) (Issue of 1993)
1993 12	-	-	16 254,7	106 151,8	-
1994 12	7 780,7	13 925,3	28 607,9	2 436,7	81 843,0
1995 03	7 322,3	12 688,1	25 104,4	1 695,4	73 667,8
06	8 266,3	14 168,1	29 172,6	1 454,0	86 448,1
09	8 797,4	15 379,9	30 177,5	1 307,3	91 666,7
12	9 393,3	16 067,7	31 729,3	1 179,8	97 329,5
1996 03	8 596,1	14 503,3	27 366,9	1 112,3	79 972,1
06	9 801,0	16 278,7	31 501,1	1 079,2	89 593,0
09	10 394,6	16 841,4	32 888,7	1 044,8	93 949,9
12	10 332,0	17 152,4	31 402,5	1 020,0	85 065,9
1997 01	10 049,1	16 730,3	30 250,5	1 007,7	80 608,0
02	10 056,6	16 914,3	30 873,6	1 004,5	82 649,7
03	10 220,2	17 500,8	31 508,9	996,2	85 011,9
04	10 257,7	17 069,4	31 732,8	962,4	80 105,6
05	10 483,4	17 354,3	33 550,5	962,4	79 775,7
06	10 868,3	18 025,7	36 955,0	962,4	81 695,7
07	11 011,2	18 360,5	38 316,0	953,4	77 641,7
08	11 347,8	19 025,7	41 394,5	953,4	74 904,7
09	11 839,0	19 986,9	43 499,5	953,4	72 597,7
10	12 409,4	21 127,8	47 436,6	950,3	71 989,9

tesinys
continued

Laikotarpio pabaigoje End-of-period	20 Lt 20 LTL	20 Lt 20 LTL	50 Lt 50 LTL	50 Lt 50 LTL	100 Lt 100 LTL	Iš viso Total stock
	(1991 m.) (Issue of 1991)	(1993 m.) (Issue of 1993)	(1991 m.) (Issue of 1991)	(1993 m.) (Issue of 1993)	(1991 m.) (Issue of 1991)	
1993 12	173 775,5	-	179 491,9	68 318,2	247 731,8	791 723,9
1994 12	2 979,4	149 658,0	6 943,0	371 961,5	728 787,1	1 394 922,5
1995 03	1 273,7	132 429,5	3 767,5	323 628,6	702 960,8	1 284 537,9
06	1 168,1	151 986,8	2 934,5	377 482,2	835 061,5	1 508 142,2
09	1 053,0	161 629,1	2 368,9	414 111,3	983 162,2	1 709 653,3
12	1 006,9	173 277,0	1 687,5	461 705,4	1 170 842,2	1 964 218,5
1996 03	950,6	142 365,2	1 328,7	371 232,5	1 073 194,2	1 720 621,8
06	936,2	156 313,3	1 256,2	412 780,6	1 264 079,7	1 983 618,9
09	890,1	159 203,5	1 106,6	426 454,4	1 376 919,6	2 119 693,5
12	887,0	146 112,2	1 069,6	395 342,4	1 286 690,9	1 975 074,7
1997 01	858,4	135 262,8	1 002,0	376 299,4	1 247 503,4	1 899 571,5
02	854,2	140 004,9	997,2	384 833,7	1 297 564,4	1 965 753,1
03	844,7	140 963,6	971,0	403 860,1	1 366 331,5	2 058 208,9
04	785,1	129 413,1	818,5	392 159,9	1 378 744,2	2 042 048,5
05	765,1	124 161,3	818,5	406 846,9	1 431 678,7	2 106 396,7
06	765,1	126 986,4	818,5	446 891,4	1 550 243,8	2 274 212,1
07	765,1	123 038,3	818,5	442 510,8	1 624 703,2	2 338 118,5
08	765,1	120 459,3	818,5	448 088,9	1 673 749,6	2 391 507,3
09	765,1	116 171,3	818,5	447 410,1	1 695 851,6	2 409 892,9
10	759,0	114 130,6	813,5	445 683,9	1 769 249,1	2 484 550,0

Monetos apyvartoje Coins in Circulation

Tūkst. Lt
LTL thousand

Laikotarpio pabaigoje End-of-period	Monetos Coins of Litas			Iš viso Total stock
	1 Lt 1 LTL	2 Lt 2 LTL	5 Lt 5 LTL	
1993 12	9 272,8	11 954,1	13 970,7	35 197,6
1994 12	1 975,2	1 713,0	1 606,8	5 295,0
1995 03	1 745,1	1 487,6	1 415,0	4 647,7
06	1 625,3	1 377,8	1 337,2	4 340,3
09	1 553,6	1 304,0	1 284,0	4 141,6
12	1 470,4	1 233,9	1 213,3	3 917,6
1996 03	1 431,6	1 188,6	1 118,6	3 738,8
06	1 408,4	1 168,4	1 099,1	3 675,9
09	1 399,9	1 154,5	1 092,6	3 647,0
12	1 394,1	1 141,7	1 074,5	3 610,2
1997 01	1 393,8	1 139,7	1 074,4	3 607,9
02	1 393,7	1 139,5	1 074,4	3 607,7
03	1 386,2	1 131,0	1 053,3	3 570,6
04	1 363,6	1 093,2	984,7	3 441,6
05	1 363,6	1 093,2	984,7	3 441,6
06	1 363,6	1 093,2	984,7	3 441,6
07	1 363,6	1 091,2	984,7	3 439,6
08	1 363,6	1 091,2	984,4	3 439,2
09	1 470,6	1 091,2	984,4	3 546,2
10	1 511,6	1 091,2	984,4	3 587,2

tęsinys
continued

Laikotarpio pabaigoje End-of-period	Monetos Coins of Cents						Iš viso Total stock
	1 ct	2 ct	5 ct	10 ct	20 ct	50 ct	
1993 12	226,5	245,5	374,6	2 100,8	1 979,0	2 276,9	7 203,3
1994 12	406,6	465,8	621,2	3 715,6	3 216,1	2 934,5	11 359,8
1995 03	427,0	497,1	653,4	3 883,5	3 372,3	2 939,5	11 772,8
06	466,7	542,8	709,9	4 347,1	3 820,9	3 305,8	13 193,2
09	504,7	592,0	786,5	4 720,7	4 439,7	3 710,0	14 753,6
12	537,1	633,6	846,8	4 834,3	4 905,6	3 977,9	15 735,3
1996 03	558,4	661,5	894,2	4 828,0	5 013,2	4 058,7	16 014,0
06	586,3	697,2	943,5	5 282,7	5 245,6	4 442,6	17 198,0
09	619,3	735,7	1 004,8	5 874,2	5 558,5	4 939,8	18 732,3
12	641,1	768,5	1 070,6	6 283,9	5 651,2	5 250,4	19 665,6
1997 01	644,2	774,4	1 083,5	6 426,5	5 644,6	5 316,8	19 890,0
02	645,7	777,8	1 094,5	6 479,4	5 616,0	5 285,8	19 899,2
03	647,1	780,0	1 096,0	6 504,1	5 605,7	5 308,5	19 941,4
04	651,6	782,2	1 101,5	6 548,2	5 586,7	5 345,1	20 015,3
05	669,7	792,1	1 113,1	6 634,1	5 627,9	5 430,8	20 267,5
06	684,3	808,8	1 123,6	6 764,7	5 728,1	5 528,8	20 638,2
07	699,4	828,8	1 146,0	7 042,4	5 942,8	5 650,7	21 310,0
08	715,4	845,4	1 169,8	7 304,3	6 158,5	5 660,3	21 853,6
09	731,4	866,4	1 191,7	7 528,2	6 401,1	5 744,0	22 462,8
10	744,6	885,9	1 218,7	7 734,1	6 628,3	5 755,5	22 967,2

Be to, spalio pabaigoje apyvartoje buvo: 1 lito vertės auksinių monetų, skirtų Lietuvos banko ir Lito 75-erių metų sukakčiai už 1,5 tūkst. litų, 10 litų vertės proginių monetų už 307,1 tūkst. litų, 50 litų vertės - už 1 808,2 tūkst. litų, numizmatinių rinkinių - už 61,5 tūkst. litų.

In addition, at the end of October, 1997, the amounts of commemorative coins in circulation were: 1 Litas value golden coins meant for commemorating the 75 th anniversary of the Bank of Lithuania and Litas - LTL 1.5 thousand, 10 Litas value coins - LTL 307.1 thousand, 50 Litas value coins - LTL 1 808.2 thousand, and the amount of numismatic sets totalled LTL 61.5 thousand.

Pagrindiniai veikiančių komercinių bankų veiklos rodikliai

Main Indicators of Operating Commercial Banks Activities



1997 m. spalio pabaigoje; mln. Lt
LTL million; End-of-October, 1997

	Ūkio bankas	Vilniaus bankas	Litimpeks bankas	Bankas Hermis	Šiaulių bankas	Bankas "Snoras"
	Ūkio Bank	Vilniaus Bank	Litimpeks Bank	Bank Hermis	Šiaulių Bank	"Snoras" Bank
Iš viso turto <i>Total assets</i>	225,3	1 484,4	244,3	933,9	106,1	432,0
Pinigai, taurieji metalai ir kitos vertybės <i>Cash, precious metals and other valuables</i>	12,6	46,2	10,0	36,0	6,8	35,7
Lėšos centriniuose bankuose <i>Deposits with central banks</i>	9,6	112,8	13,3	65,4	6,3	15,8
Iždo trumpalaikiai vertybiniai popieriai <i>Short-term Treasury bills</i>	2,1	202,4	5,9	165,8	12,6	68,7
Pretenzijos bankams ir kitoms kredito bei finansų institucijoms <i>Claims on banks and other credit and financial institutions</i>	45,1	320,1	69,1	109,2	7,8	186,5
Suteiktos paskolos <i>Loans granted</i>	136,5	698,0	99,7	475,9	58,2	37,4
Išperkamoji nuoma <i>Leasing</i>	-	-	-	-	-	-
Skolos vertybiniai popieriai <i>Debt securities</i>	-	40,6	-	6,0	-	6,2
Nuosavybės vertybiniai popieriai <i>Equity</i>	0,4	20,0	0,9	27,7	3,3	0,3
Nematerialusis ir materialusis turtas (atėmus amortizaciją ir nusidėvėjimą) <i>Intangible and tangible assets (less amortization and depreciation)</i>	24,2	83,6	65,0	50,0	7,0	73,2
Specialieji atidėjimai <i>Specific provisions</i>	-41,6	-57,0	-29,4	-38,5	-5,4	-5,8
Iš viso įsipareigojimų ir akcininkų nuosavybės <i>Total liabilities and shareholders equity</i>	225,3	1 484,4	244,3	933,9	106,1	432,0
Įsiskolinimai centriniams bankams <i>Liabilities to central banks</i>	5,8	10,3	2,3	5,0	8,2	-
Įsiskolinimai bankams ir kitoms kredito bei finansų institucijoms <i>Liabilities to banks and other credit and financial institutions</i>	11,6	206,0	12,8	105,2	0,0	18,8
Indėliai ir akredityvai <i>Deposits and letters of credit</i>	172,3	1 080,7	202,1	588,3	59,9	353,3
iš jų gyventojų indėliai <i>o/w: deposits of individuals</i>	61,5	263,2	25,5	138,6	18,8	72,9
Specialieji ir skolinimosi fondai <i>Special and lending funds</i>	-	7,2	-	64,2	-	-
Specialieji ir kiti rezervai <i>Special and other provisions</i>	0,0	0,9	0,0	2,6	-0,6	-
Banko kapitalas <i>Bank capital</i>	22,3	166,2	16,7	160,0	36,0	26,1
iš jo įregistruotas akcinis kapitalas <i>o/w: registered share capital</i>	42,0	102,0	64,1	90,0	34,0	20,0

Pagrindiniai veikiančių komercinių bankų veiklos rodikliai

Main Indicators of Operating Commercial Banks Activities

tęsinys
continued

	Medicinos bankas <i>Medical Bank</i>	Lietuvos žemės ūkio bankas <i>Agricultural Bank of Lithuania</i>	"Lietuvos taupomasis bankas" <i>"Savings Bank of Lithuania"</i>	Lietuvos valstybinis komercinis bankas <i>State Commercial Bank of Lithuania</i>	Industrijos bankas <i>Industry Bank</i>
Iš viso turto <i>Total assets</i>	62,9	1 711,3	1 645,3	978,3	52,3
Pinigai, taurieji metalai ir kitos vertybės <i>Cash, precious metals and other valuables</i>	1,3	68,6	44,8	20,7	1,4
Lėšos centriniuose bankuose <i>Deposits with central banks</i>	6,4	130,6	146,7	138,2	12,1
Iždo trumpalaikiai vertybiniai popieriai <i>Short-term Treasury bills</i>	0,5	177,2	375,2	166,8	9,8
Pretenzijos bankams ir kitoms kredito bei finansų institucijoms <i>Claims on banks and other credit and financial institutions</i>	10,4	370,5	246,3	131,7	13,9
Suteiktos paskolos <i>Loans granted</i>	38,1	974,9	543,5	583,3	10,7
Išperkamoji nuoma <i>Leasing</i>	-	8,5	-	-	-
Skolos vertybiniai popieriai <i>Debt securities</i>	1,2	10,0	52,2	-	-
Nuosavybės vertybiniai popieriai <i>Equity</i>	0,4	5,2	6,6	15,1	0,1
Nematerialūs ir materialūs turtas (atėmus amortizaciją ir nusidėvėjimą) <i>Intangible and tangible assets (less amortization and depreciation)</i>	10,7	91,9	157,5	71,3	2,8
Specialieji atidėjimai <i>Specific provisions</i>	-12,6	-215,3	-77,7	-344,4	-
Iš viso įsipareigojimų ir akcininkų nuosavybės <i>Total liabilities and shareholders equity</i>	62,9	1 711,3	1 645,3	978,3	52,3
Įsiskolinimai centriniams bankams <i>Liabilities to central banks</i>	-	67,0	-	10,2	-
Įsiskolinimai bankams ir kitoms kredito bei finansų institucijoms <i>Liabilities to banks and other credit and financial institutions</i>	0,1	10,4	8,0	69,9	-
Indėliai ir akredityvai <i>Deposits and letters of credit</i>	40,7	1 123,2	1 447,4	830,2	25,0
iš jų gyventojų indėliai <i>o/w: deposits of individuals</i>	3,0	207,3	1 178,3	80,2	-
Specialieji ir skolinimosi fondai <i>Special and lending funds</i>	-	417,3	65,3	171,6	-
Specialieji ir kiti rezervai <i>Special and other provisions</i>	-	0,6	-	0,5	-
Banko kapitalas <i>Bank capital</i>	11,9	56,2	64,4	-124,0	19,0
iš jo įregistruotas akcinis kapitalas <i>o/w: registered share capital</i>	23,1	128,0	60,0	165,0	20,0

Duomenys pateikti Lietuvos bankų asociacijos ir komercinių bankų iniciatyva ir jiems sutikus. Bankai pasilieka sau teisę tikslinti paskelbtus duomenis.

The data are presented on the initiative and with the consent of the Association of Lithuanian banks and commercial banks. Banks reserve the right to adjust the published data.

Rezidentų terminuotieji indėliai¹

Resident Time Deposits¹



Mln. Lt
LTL million

	Iš viso Total amount	iš jų: o/w: fixed for					
		iki 1 mėn. up to 1 month	1-3 mėn. 1-3 months	3-6 mėn. 3-6 months	6-12 mėn. 6-12 months	1-2 m. 1-2 years	ilgiau kaip 2 m. ² over 2 years ²
Litais							
<i>In Litas</i>							
1992 12	388,8	112,9	202,7	26,8	29,8	16,6	...
1993 12	91,1	10,6	48,1	12,3	18,1	1,9	...
1994 12	162,1	12,9	139,7	7,2	2,1	0,2	...
1995 03	163,0	18,1	126,9	16,8	1,2	0,0	...
06	140,1	24,3	95,6	18,7	1,5	0,0	...
09	251,5	79,6	157,6	12,6	1,6	0,0	...
12	138,8	14,2	95,5	15,1	5,4	8,7	...
1996 03	99,8	12,0	67,7	16,1	3,5	0,6	...
06	80,9	8,9	55,8	10,5	4,4	1,3	...
09	85,7	12,7	62,3	7,4	2,6	0,7	...
12	130,6	23,6	77,0	21,3	8,0	0,7	...
1997 01	158,4	33,0	99,3	18,5	7,2	0,3	0,0
02	125,1	12,8	91,3	14,9	5,4	0,1	0,6
03	143,5	15,4	107,9	12,6	7,5	0,1	0,1
04	160,6	22,1	113,8	12,9	11,7	0,1	0,1
05	155,9	25,0	108,6	17,4	4,7	0,1	0,2
06	142,0	21,1	98,8	16,6	5,4	0,0	0,1
07	159,2	31,5	103,0	19,2	5,4	0,1	0,1
08	144,1	40,5	79,7	18,9	4,8	0,1	0,1
09	184,3	53,9	95,1	28,2	6,2	0,9	0,1
10	406,4	245,3	106,0	32,5	22,0	0,3	0,3
Užsienio valiutomis							
<i>In foreign currencies</i>							
1992 12	1 192,9	13,9	291,2	321,9	333,8	232,1	...
1993 12	60,2	1,3	22,4	15,9	19,1	1,5	...
1994 12	315,2	114,8	141,0	37,3	21,8	0,3	...
1995 03	330,6	59,4	175,9	79,0	15,5	0,7	...
06	284,6	46,0	172,7	58,3	7,6	0,0	...
09	349,0	88,2	173,5	76,6	10,5	0,2	...
12	207,7	20,1	125,4	55,2	6,8	0,2	...
1996 03	147,0	15,5	81,1	44,6	5,9	0,0	...
06	158,8	17,9	71,0	46,3	22,7	1,0	...
09	114,8	8,9	75,4	27,8	2,6	0,1	...
12	169,9	13,0	106,3	39,6	9,0	2,1	...
1997 01	221,9	6,2	154,6	52,4	8,4	0,2	-
02	197,4	14,8	122,3	47,6	11,3	0,2	1,2
03	208,4	21,0	137,8	37,2	11,7	0,6	0,1
04	248,0	14,9	179,6	42,7	10,2	0,5	0,1
05	223,9	17,3	146,6	52,3	7,5	0,1	0,1
06	233,5	18,2	152,0	52,4	10,4	0,3	0,1
07	252,8	15,4	169,9	52,2	14,7	0,4	0,1
08	236,0	22,7	148,9	51,2	12,8	0,3	0,1
09	235,4	8,9	158,7	53,6	13,8	0,1	0,1
10	345,3	95,2	169,9	65,7	13,8	0,6	0,1

¹ Nurodytą mėnesį veikiančių komercinių bankų sudarytų sutarčių apimtis.

² Nuo 1997 m. pasikeitė ilgalaikių indėlių grupavimo metodika.

¹ Amount of contracts concluded at operating commercial banks in a given month.

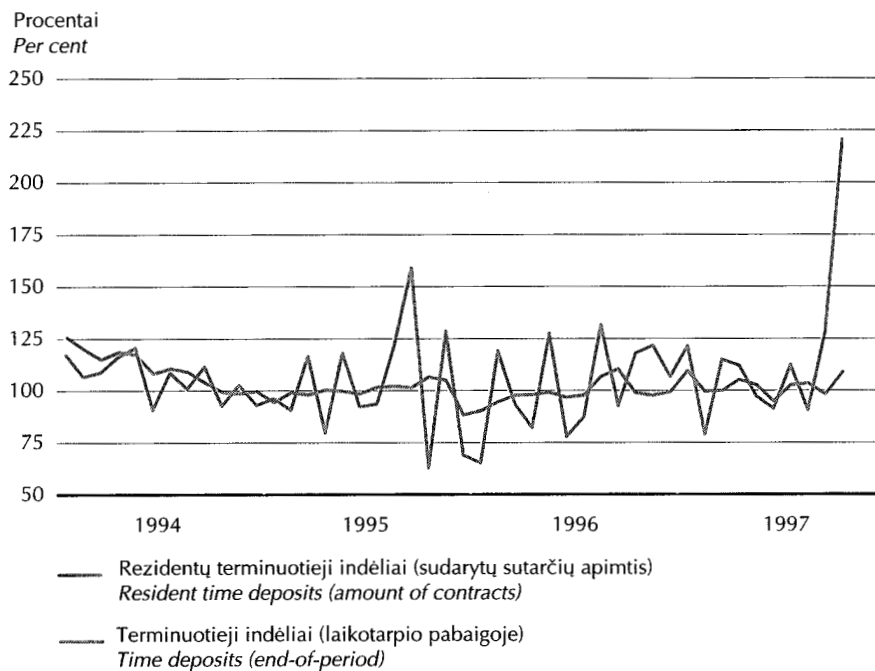
² Since 1997, the methods of classification of long-term deposits has been changed.

Terminuotųjų indėlių kaita

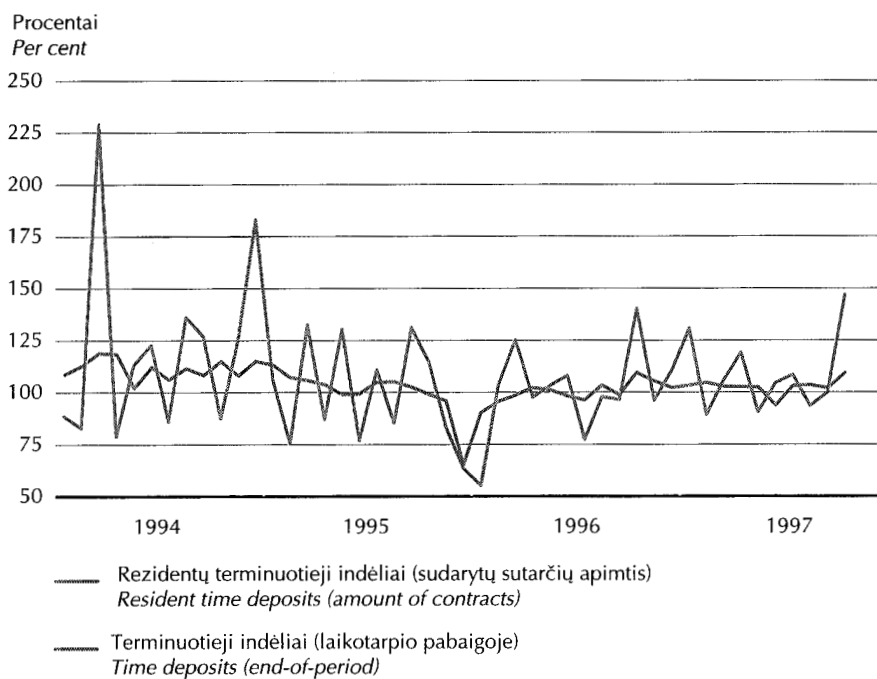
Development of Time Deposits

Ankstesnis mėn. = 100
Previous month = 100

Litais
In Litas



Užsienio valiutomis
In foreign currencies



Indėliai¹

Deposits¹



Laikotarpio pabaigoje <i>End-of-period</i>	Iš viso indėlių, mln. Lt <i>Total amount, LTL million</i>	Indėliai iki pareikalavimo <i>Demand deposits</i>		Terminuotieji indėliai <i>Time deposits</i>	
		mln. Lt <i>LTL million</i>	palyginta su visais indėliais, % <i>Compared with total deposits, %</i>	mln. Lt <i>LTL million</i>	palyginta su visais indėliais, % <i>Compared with total deposits, %</i>
Litais					
<i>In Litas</i>					
1993 12	1 314,8	1 064,9	81,0	249,9	19,0
1994 12	2 028,7	1 281,1	63,2	747,5	36,8
1995 03	2 025,3	1 351,3	66,7	674,0	33,3
06	1 969,4	1 314,6	66,8	654,8	33,2
09	2 319,8	1 638,7	70,6	681,1	29,4
12	2 294,1	1 627,0	70,9	667,1	29,1
1996 03	2 028,4	1 477,4	72,8	551,0	27,2
06	2 093,7	1 579,7	75,4	514,1	24,6
09	2 486,0	1 897,5	76,3	588,5	23,7
12	2 423,5	1 862,0	76,8	561,5	23,2
1997 01	2 583,3	1 969,3	76,2	614,0	23,8
02	2 539,1	1 927,9	75,9	611,2	24,1
03	2 595,5	1 985,1	76,5	610,4	23,5
04	2 926,2	2 284,1	78,1	642,2	21,9
05	3 003,4	2 344,0	78,0	659,4	22,0
06	2 902,0	2 276,5	78,4	625,4	21,6
07	3 081,3	2 439,0	79,2	642,3	20,8
08	3 133,9	2 469,2	78,8	664,7	21,2
09	3 482,8	2 830,2	81,3	652,6	18,7
10	3 809,4	3 098,1	81,3	711,3	18,7
Užsienio valiutomis					
<i>In foreign currencies</i>					
1993 12	724,4	419,7	57,9	304,7	42,1
1994 12	1 554,1	513,5	33,0	1 040,6	67,0
1995 03	1 874,1	552,7	29,5	1 321,5	70,5
06	1 918,9	585,0	30,5	1 333,8	69,5
09	2 111,1	615,4	29,2	1 495,7	70,8
12	1 469,8	552,4	37,6	917,4	62,4
1996 03	1 415,8	644,1	45,5	771,8	54,5
06	1 469,8	689,5	46,9	780,3	53,1
09	1 414,4	649,0	45,9	765,4	54,1
12	1 710,2	807,7	47,2	902,5	52,8
1997 01	1 734,6	802,2	46,2	932,3	53,8
02	1 747,3	771,3	44,1	976,0	55,9
03	1 807,2	803,9	44,5	1 003,3	55,5
04	1 959,3	929,8	47,5	1 029,5	52,5
05	1 879,3	823,7	43,8	1 055,6	56,2
06	1 870,8	881,9	47,1	988,9	52,9
07	1 882,4	861,4	45,8	1 021,0	54,2
08	1 962,4	904,9	46,1	1 057,5	53,9
09	2 034,8	954,6	46,9	1 080,2	53,1
10	2 217,0	1 033,7	46,6	1 183,3	53,4

¹ Indėliai veikiančiuose komerciniuose bankuose.

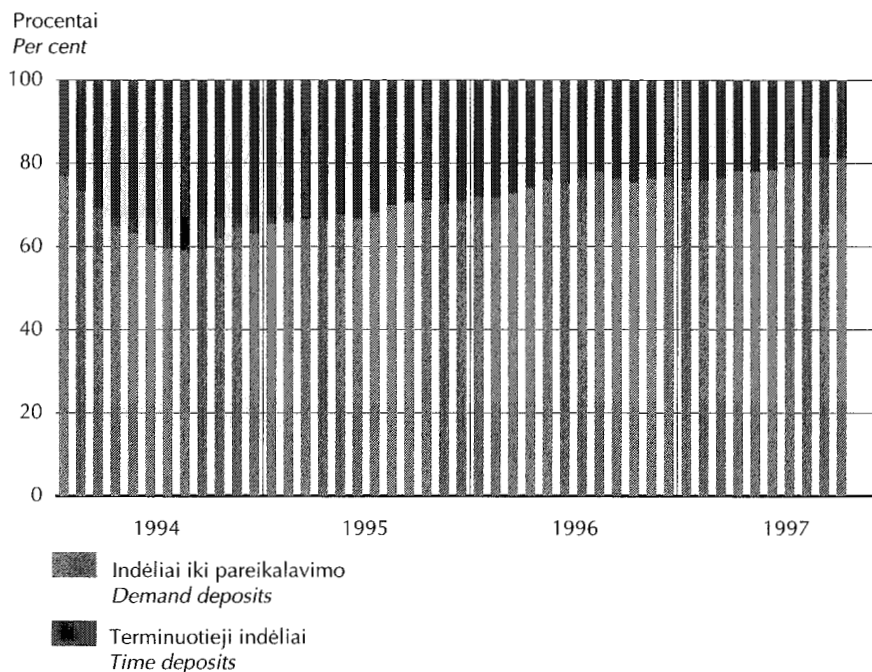
¹ Deposits with operating commercial banks.

Indėlių struktūra

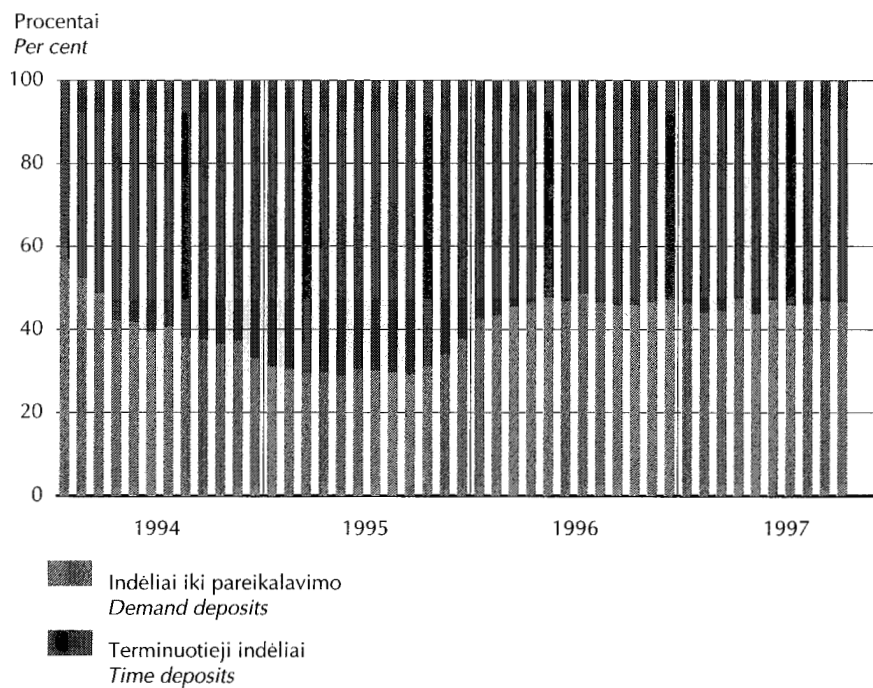
Structure of Deposits

Laikotarpio pabaigoje
End-of-period

Litais
In Litas



Užsienio valiutomis
In foreign currencies



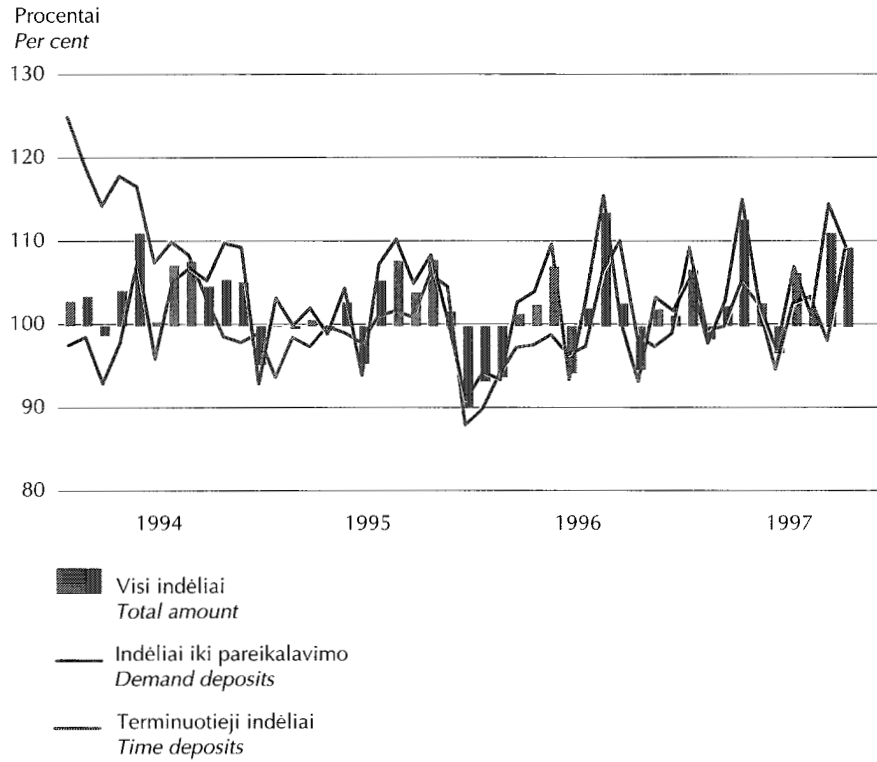
Indėlių kaita

Development of Deposits

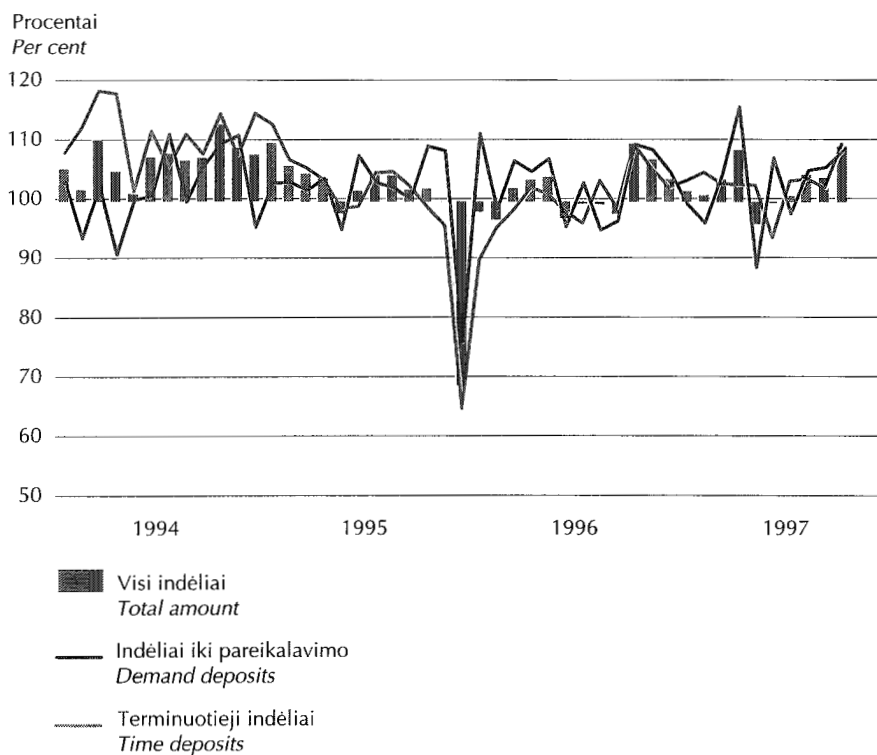


Ankstesnis mėn. = 100
Previous month = 100

Litais
In Litas



Užsienio valiutomis
In foreign currencies



Gyventojų indėliai¹

Private Household Deposits¹

Laikotarpio pabaigoje <i>End-of-period</i>	Iš viso indėlių, mln. Lt <i>Total amount, LTL million</i>	Indėliai iki pareikalavimo <i>Demand deposits</i>		Terminuotieji indėliai <i>Time deposits</i>	
		mln. Lt <i>LTL million</i>	palyginta su visais indėliais, % <i>Compared with total deposits, %</i>	mln. Lt <i>LTL million</i>	palyginta su visais indėliais, % <i>Compared with total deposits, %</i>
Litais					
<i>In Litas</i>					
1993 12	415,1	251,8	60,7	163,3	39,3
1994 12	875,4	347,6	39,7	527,8	60,3
1995 03	854,2	367,5	43,0	486,7	57,0
06	891,3	397,4	44,6	493,9	55,4
09	968,1	451,1	46,6	517,0	53,4
12	960,0	453,5	47,2	506,5	52,8
1996 03	817,3	409,9	50,2	407,4	49,8
06	811,1	414,9	51,2	396,2	48,8
09	827,9	455,4	55,0	372,5	45,0
12	834,2	470,4	56,4	363,8	43,6
1997 01	868,5	477,6	55,0	390,9	45,0
02	881,6	493,7	56,0	387,9	44,0
03	914,5	513,3	56,1	401,2	43,9
04	926,6	511,8	55,2	414,8	44,8
05	945,7	519,5	54,9	426,2	45,1
06	954,4	523,6	54,9	430,8	45,1
07	986,9	547,4	55,5	439,6	44,5
08	1 010,4	563,8	55,8	446,5	44,2
09	1 054,6	594,5	56,4	460,0	43,6
10	1 099,6	675,1	61,4	424,5	38,6
Užsienio valiutomis					
<i>In foreign currencies</i>					
1993 12	218,7	74,2	33,9	144,5	66,1
1994 12	632,4	91,4	14,5	540,9	85,5
1995 03	894,7	98,9	11,1	795,9	88,9
06	957,0	107,4	11,2	849,6	88,8
09	999,1	103,7	10,4	895,4	89,6
12	665,1	74,2	11,2	590,9	88,8
1996 03	519,1	71,8	13,8	447,3	86,2
06	535,8	78,4	14,6	457,4	85,4
09	529,4	77,3	14,6	452,1	85,4
12	657,5	90,6	13,8	566,9	86,2
1997 01	713,4	97,9	13,7	615,5	86,3
02	749,2	105,9	14,1	643,3	85,9
03	767,2	107,4	14,0	659,8	86,0
04	794,2	120,5	15,2	673,8	84,8
05	823,1	133,7	16,2	689,4	83,8
06	837,7	137,1	16,4	700,6	83,6
07	856,9	136,4	15,9	720,5	84,1
08	891,2	150,8	16,9	740,4	83,1
09	914,2	147,9	16,2	766,3	83,8
10	949,5	156,0	16,4	793,6	83,6

¹ Indėliai veikiančiuose komerciniuose bankuose.

¹ Deposits with operating commercial banks.

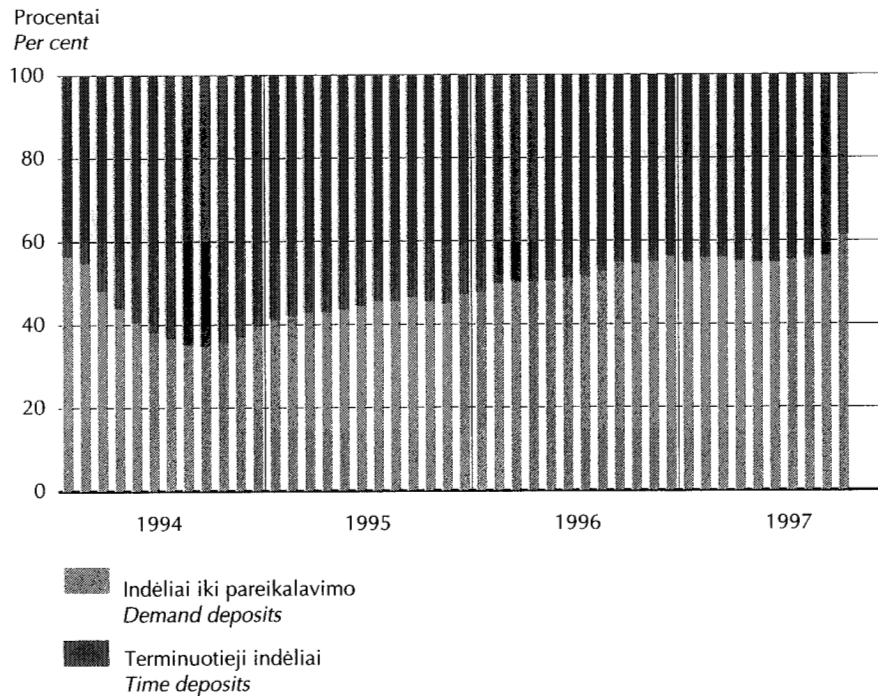
Gyventojų indėlių struktūra

Structure of Private Household Deposits

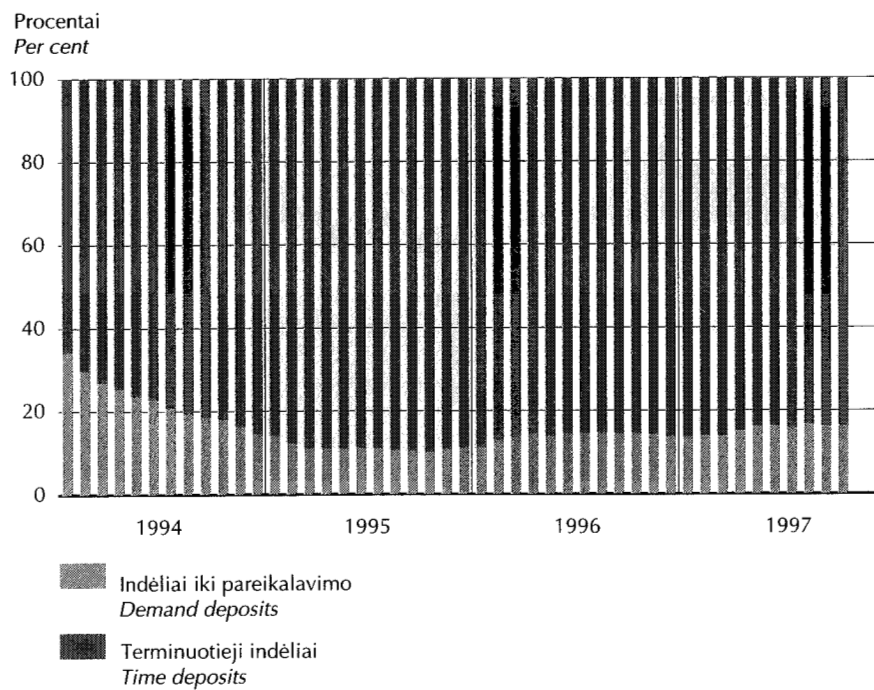


Laikotarpio pabaigoje
End-of-period

Litais
In Litas



Užsienio valiutomis
In foreign currencies

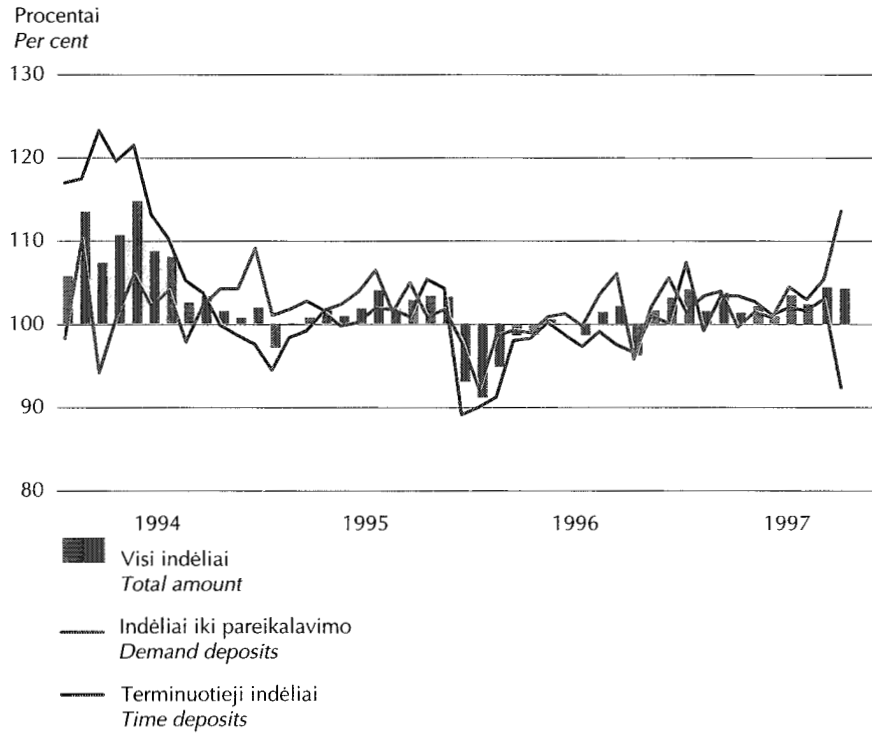


Gyventojų indėlių kaita

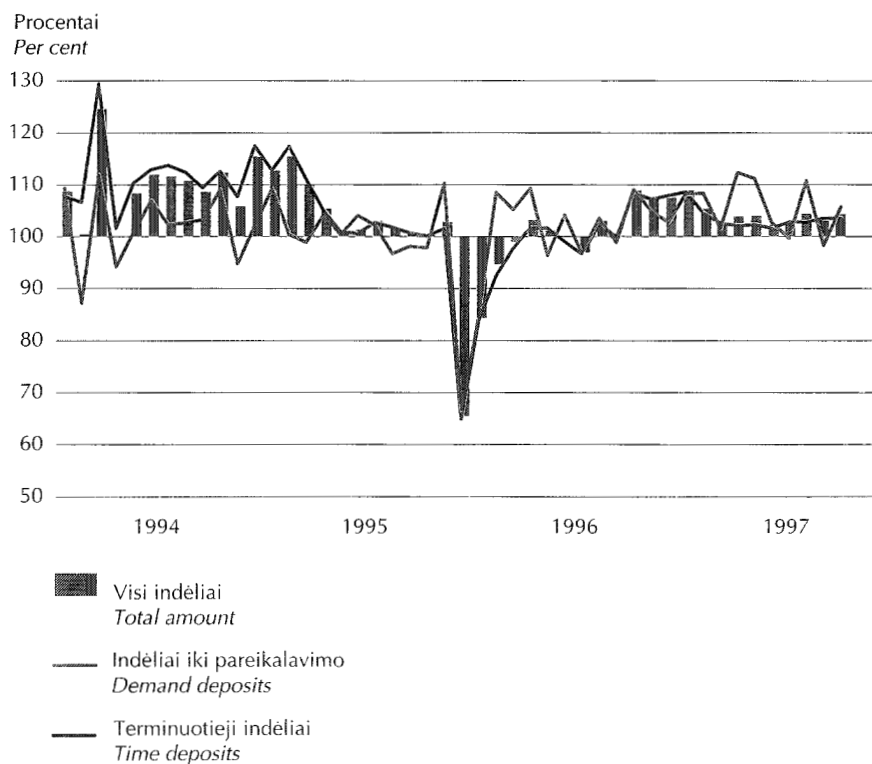
Development of Private Household Deposits

Ankstesnis mėn. = 100
Previous month = 100

Litais
In Litas



Užsienio valiutomis
In foreign currencies



Atpirkimo sandorių aukcionai

Repo Auctions



Aukciono data <i>Auction date</i>	Atpirkimo terminas, dienų <i>Maturity, days</i>	Iš viso pasiūlymų, mln. Lt <i>Total amount, LTL million</i>		Palūkanų normos, % <i>Interest rates, %</i>		
		gauta <i>Tenders received</i>	patenkinta <i>Tenders accepted</i>	žemiausia <i>Min</i>	vidutinė <i>Average</i>	aukščiausia <i>Max</i>
1997 06 04	7	0,3	0,3	7,00	7,00	7,00
07 08	7	5,0	5,0	6,79	6,79	6,79
08 07	7	4,1	0,1	7,15	7,15	7,15

Terminuotųjų indėlių aukcionai

Time Deposits Auctions

Aukciono data <i>Auction date</i>	Terminas, dienų <i>Maturity, days</i>	Iš viso pasiūlymų, mln. Lt <i>Total amount, LTL million</i>		Palūkanų normos, % <i>Interest rates, %</i>		
		gauta <i>Tenders received</i>	patenkinta <i>Tenders accepted</i>	žemiausia <i>Min</i>	vidutinė <i>Average</i>	aukščiausia <i>Max</i>
1997 08 28	7	41,5	3,0	3,50	3,50	3,50
09 10	14	30,0	15,0	3,40	3,64	3,75
10 03	7	97,0	30,0	3,15	3,20	3,25
10 30	7	19,4	15,4	5,00	5,53	5,66

Paskolos¹ rezidentams

Loans¹ to Residents

Mln. Lt
LTL million

	Iš viso Total amount	iš jų: o/w: by maturity					
		iki 1 mėn. up to 1 month	1-3 mėn. 1-3 months	3-6 mėn. 3-6 months	6-12 mėn. 6-12 months	1-5 m. 1-5 years	ilgiau kaip 5 m. ² over 5 years ²
Litais							
<i>In Litas</i>							
1992 12	3 379,2	1 655,0	947,0	568,4	190,2	18,7	...
1993 12	184,9	28,3	70,0	53,2	30,2	3,3	...
1994 12	478,3	27,4	99,4	133,2	200,3	18,0	...
1995 03	231,1	21,8	41,5	32,0	88,1	47,6	...
06	206,3	36,8	28,1	32,4	73,4	35,6	...
09	212,4	20,8	32,1	53,2	76,6	29,8	...
12	227,0	48,3	19,8	49,5	89,4	20,0	...
1996 03	60,3	6,2	7,6	18,4	18,8	9,2	...
06	110,4	9,4	8,1	14,3	55,8	22,8	...
09	288,9	0,8	96,5	14,7	152,3	24,6	...
12	146,3	34,5	22,2	11,4	59,6	18,6	...
1997 01	100,0	17,9	4,3	7,0	44,4	20,6	5,9
02	141,6	15,4	49,2	8,0	43,7	21,7	3,5
03	125,1	28,2	5,6	11,8	55,9	21,6	2,1
04	177,1	1,8	66,4	7,6	78,4	20,9	1,9
05	130,0	15,5	3,6	6,4	60,1	43,7	0,7
06	190,2	3,2	23,8	16,3	96,6	48,0	2,3
07	103,1	2,8	9,1	5,3	55,7	25,3	4,8
08	233,3	13,9	44,9	11,0	137,9	20,6	4,9
09	291,7	4,0	14,4	30,1	209,3	24,2	9,6
10	258,7	3,2	55,2	49,7	103,6	39,9	7,1
Užsienio valiutomis							
<i>In foreign currencies</i>							
1992 12	3 862,9	789,5	1 823,3	466,5	716,7	66,9	...
1993 12	186,1	48,1	72,2	41,7	5,4	18,7	...
1994 12	177,1	32,8	40,9	31,9	48,6	22,9	...
1995 03	191,5	33,9	54,2	24,8	53,1	25,7	...
06	98,4	6,1	30,3	18,6	36,8	6,6	...
09	131,9	10,5	31,7	22,1	20,9	46,7	...
12	106,9	45,0	3,0	16,2	14,2	28,5	...
1996 03	60,3	11,2	17,5	16,1	4,5	11,1	...
06	32,4	2,7	8,2	6,6	10,3	4,6	...
09	49,2	0,6	5,5	9,2	13,6	20,3	...
12	142,4	8,4	5,2	16,0	92,5	20,3	...
1997 01	136,7	0,7	84,3	3,8	17,9	30,0	-
02	52,8	1,4	15,3	7,5	20,3	8,4	-
03	71,0	0,3	2,0	7,4	24,9	34,4	2,1
04	72,8	0,2	1,4	10,0	35,1	24,4	1,7
05	245,2	0,3	5,8	8,4	76,8	139,7	14,2
06	111,0	0,1	5,3	6,4	58,8	36,3	4,1
07	82,6	0,0	1,9	4,5	46,4	27,6	2,2
08	96,8	0,1	0,8	17,4	41,4	35,9	1,1
09	79,5	1,5	2,2	5,2	32,9	32,5	5,3
10	129,4	0,1	12,4	8,1	53,1	35,4	20,2

¹ Nurodytą mėnesį veikiančių komercinių bankų sudarytų sutarčių apimtis.

² Nuo 1997 m. pasikeitė ilgalaikių paskolų grupavimo metodika.

¹ Amount of contracts concluded with operating commercial banks in a given month.

² Since 1997, the methods of classification of long-term loans has been changed.

Paskolos¹
Loans¹



Laikotarpio pabaigoje <i>End-of-period</i>	Iš viso paskolų, mln. Lt <i>Total amount, LTL million</i>	Trumpalaikės paskolos <i>Short-term loans</i>		Ilgalaikės paskolos <i>Long-term loans</i>	
		mln. Lt <i>LTL million</i>	palyginta su visomis paskolomis, % <i>Compared with total loans, %</i>	mln. Lt <i>LTL million</i>	palyginta su visomis paskolomis, % <i>Compared with total loans, %</i>
Litais					
<i>In Litas</i>					
1993 12	1 305,7	1 178,4	90,2	127,3	9,8
1994 12	2 357,8	2 067,1	87,7	290,7	12,3
1995 03	2 573,5	2 198,6	85,4	374,9	14,6
06	2 552,9	2 097,6	82,2	455,3	17,8
09	2 550,5	2 030,6	79,6	519,9	20,4
12	2 484,9	1 792,3	72,1	692,6	27,9
1996 03	2 308,5	1 570,2	68,0	738,3	32,0
06	2 295,9	1 538,5	67,0	757,3	33,0
09	2 496,1	1 726,5	69,2	769,6	30,8
12	2 286,8	1 550,6	67,8	736,2	32,2
1997 01	2 273,7	1 537,9	67,6	735,7	32,4
02	2 313,0	1 560,2	67,5	752,8	32,5
03	2 341,8	1 564,9	66,8	776,9	33,2
04	2 365,7	1 574,5	66,6	791,3	33,4
05	2 332,8	1 511,9	64,8	820,9	35,2
06	2 282,4	1 429,8	62,6	852,6	37,4
07	2 258,1	1 392,7	61,7	865,4	38,3
08	2 259,9	1 391,9	61,6	868,0	38,4
09	2 362,4	1 496,8	63,4	865,6	36,6
10	2 471,0	1 583,4	64,1	887,6	35,9
Užsienio valiutomis					
<i>In foreign currencies</i>					
1993 12	806,0	753,6	93,5	52,4	6,5
1994 12	1 260,3	979,4	77,7	280,9	22,3
1995 03	1 423,8	1 063,1	74,7	360,7	25,3
06	1 459,3	1 070,6	73,4	388,8	26,6
09	1 475,7	1 036,8	70,3	438,9	29,7
12	1 151,2	750,7	65,2	400,5	34,8
1996 03	1 077,4	672,7	62,4	404,7	37,6
06	1 080,7	655,8	60,7	425,0	39,3
09	994,7	539,3	54,2	455,4	45,8
12	1 148,4	705,7	61,5	442,7	38,5
1997 01	1 161,7	696,6	60,0	465,1	40,0
02	1 172,1	709,1	60,5	462,9	39,5
03	1 210,1	728,7	60,2	481,4	39,8
04	1 221,4	726,4	59,5	495,0	40,5
05	1 301,6	646,6	49,7	655,0	50,3
06	1 294,7	674,5	52,1	620,2	47,9
07	1 332,4	695,6	52,2	636,9	47,8
08	1 214,7	675,2	55,6	539,5	44,4
09	1 250,9	699,3	55,9	551,7	44,1
10	1 333,1	746,0	56,0	587,1	44,0

¹ Veikiančių komercinių bankų paskolos.

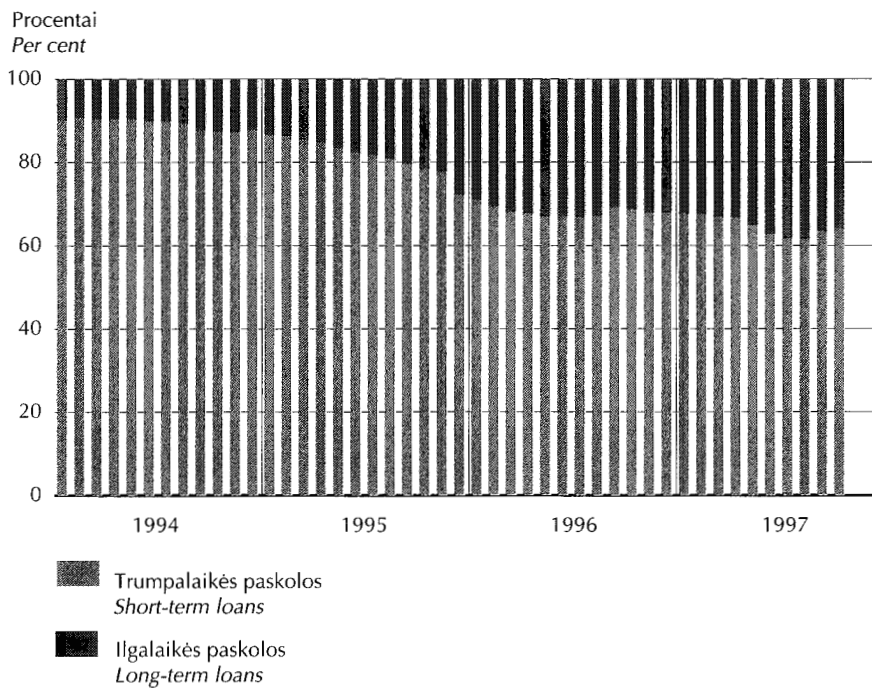
¹ *Loans from operating commercial banks.*

Paskolų struktūra

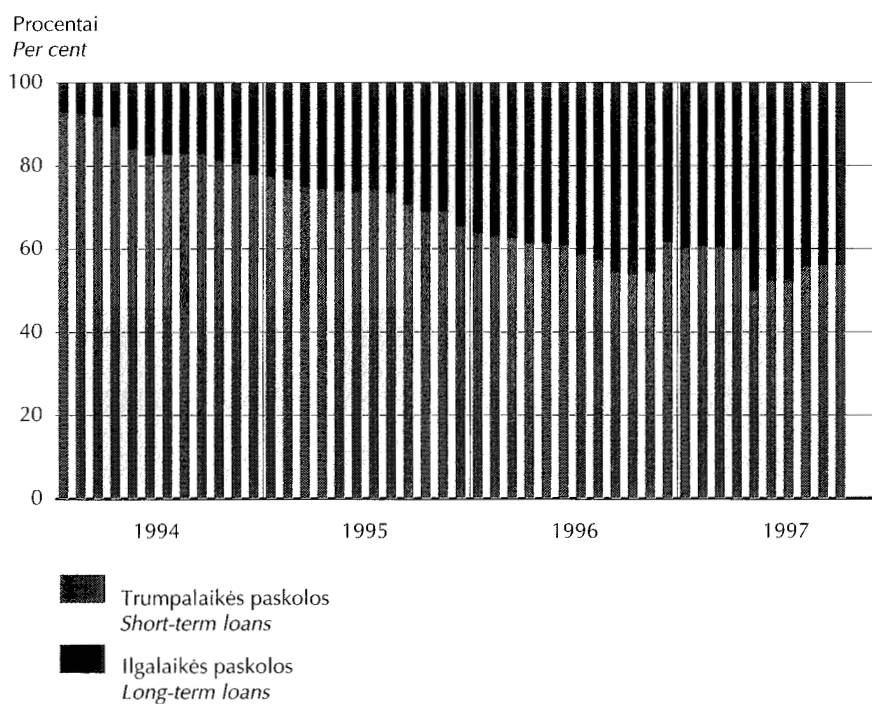
Structure of Loans

Laikotarpio pabaigoje
End-of-period

Litais
In Litas



Užsienio valiutomis
In foreign currencies



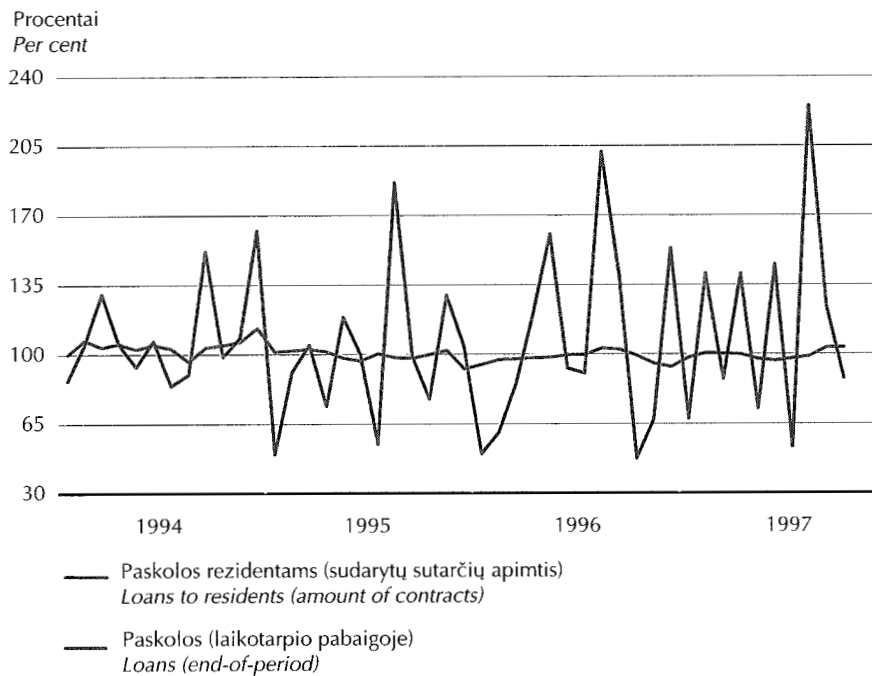
Paskolų kaita

Development of Loans

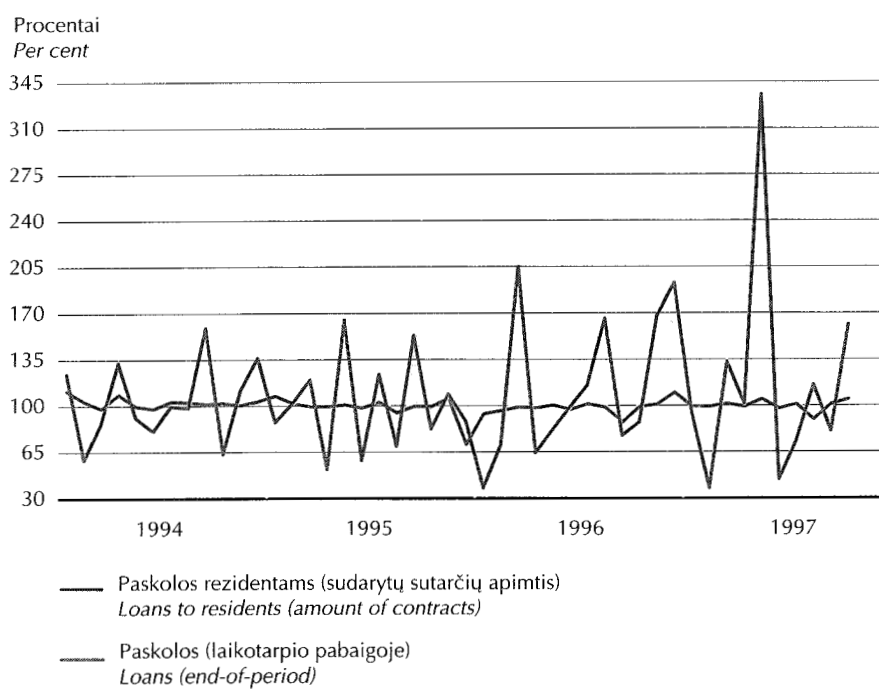


Ankstesnis mėn. = 100
Previous month = 100

Litais
In Litas



Užsienio valiutomis
In foreign currencies

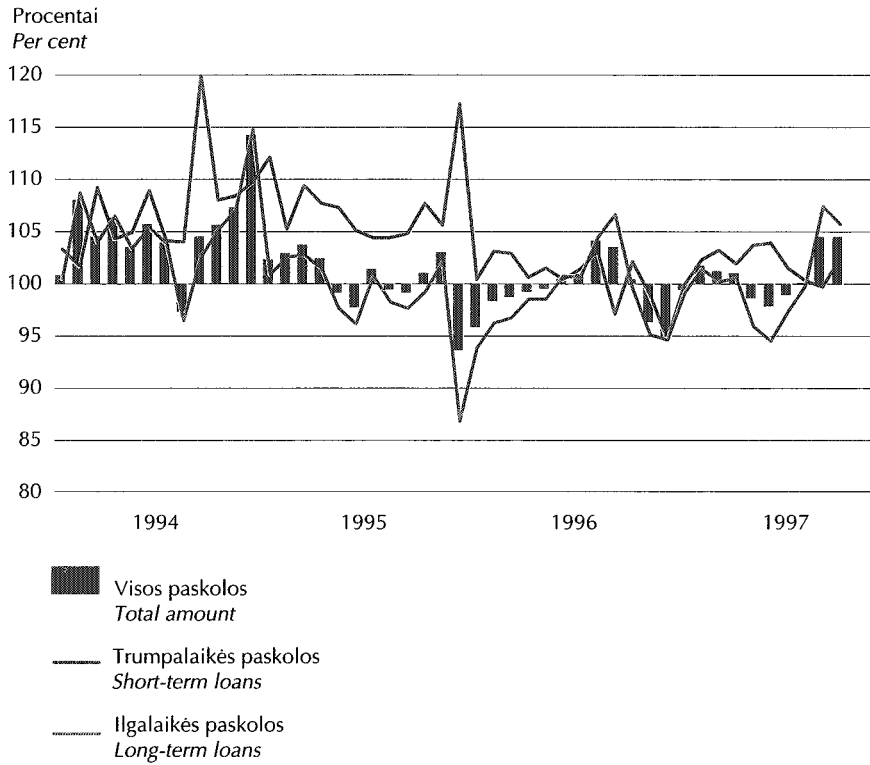


Paskolų kaita

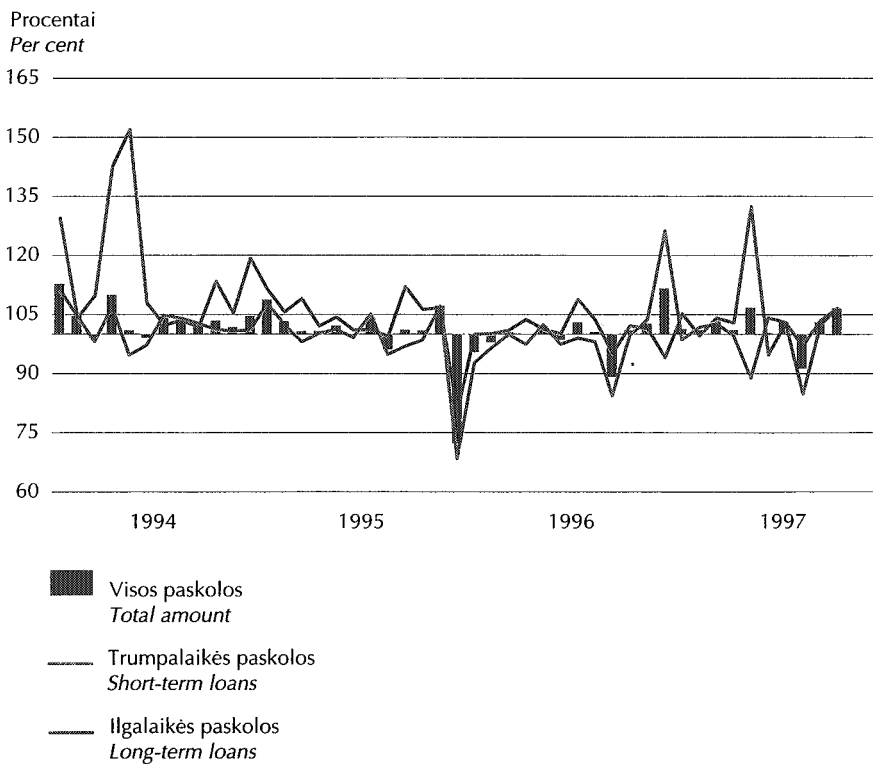
Development of Loans

Ankstesnis mėn. = 100
Previous month = 100

Litais
In Litas



Užsienio valiutomis
In foreign currencies



Tarpbankinės paskolos litais¹

Inter-bank Loans in Litais¹

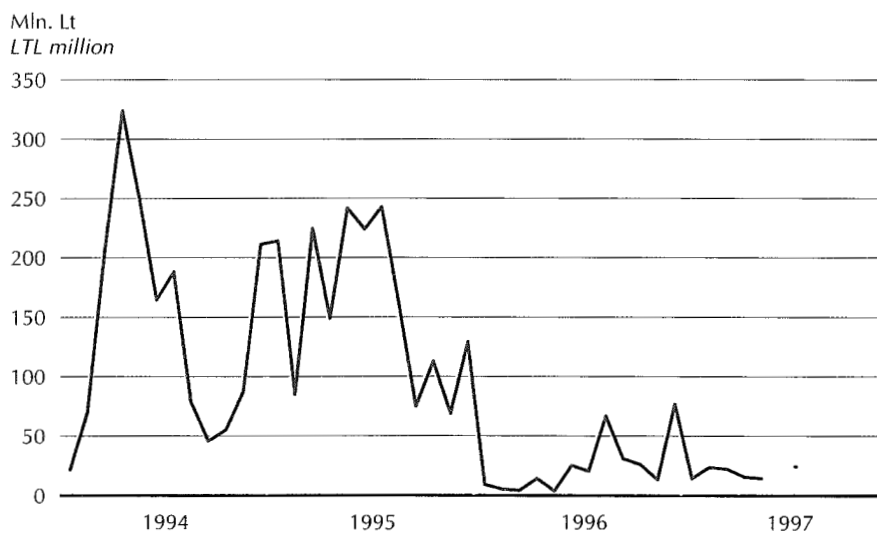


Mln. Lt
LTL million

	Iš viso paskolų <i>Total amount</i>	iš jų: <i>o/w: by maturity</i>					
		vienos dienos <i>overnight</i>	iki 1 mėn. <i>up to 1 month</i>	1-3 mėn. <i>1-3 months</i>	3-6 mėn. <i>3-6 months</i>	6-12 mėn. <i>6-12 months</i>	ilgiau kaip 12 mėn. <i>over 1 year</i>
1993 12	78,1	-	75,9	2,2	-	-	-
1994 12	211,9	-	194,5	17,4	-	-	-
1995 03	225,4	-	191,4	28,0	6,0	-	-
06	224,8	-	217,8	7,0	-	-	-
09	75,7	-	72,7	3,0	-	-	-
12	130,0	-	98,0	32,0	-	-	-
1996 03	5,0	-	-	5,0	-	-	-
06	26,0	-	24,0	-	-	-	2,0
09	31,8	-	27,8	4,0	-	-	-
12	77,5	9,5	77,5	-	-	-	-
1997 01	15,0	3,0	15,0	-	-	-	-
02	24,5	1,0	24,5	-	-	-	-
03	23,0	12,0	23,0	-	-	-	-
04	16,5	-	16,5	-	-	-	-
05	15,0	4,0	15,0	-	-	-	-
06	-	-	-	-	-	-	-
07	25,0	25,0	25,0	-	-	-	-
08	-	-	-	-	-	-	-
09	-	-	-	-	-	-	-
10	-	-	-	-	-	-	-

¹ Nurodyta mėnesį sudarytų sutarčių apimtis.

¹ Amount of contracts concluded in a given month.



Rezidentų indėlių vidutinės metų palūkanų normos¹ Average Annual Interest Rates¹ on Resident Deposits

Procentais
Per cent

	Terminuotieji indėliai <i>Total time deposits</i>	iš jų: <i>o/w: fixed for</i>						Indėliai iki pareikalavimo <i>Demand deposits</i>
		iki 1 mėn. <i>up to 1 month</i>	1-3 mėn. <i>1-3 months</i>	3-6 mėn. <i>3-6 months</i>	6-12 mėn. <i>6-12 months</i>	1-2 m. <i>1-2 years</i>	ilgiau kaip 2 m. ² <i>over 2 years²</i>	
Litais <i>In Litas</i>								
1992 12	96,7	86,9	103,3	103,5	83,3	95,9	...	42,3
1993 12	79,9	85,5	77,6	76,7	86,8	61,2	...	19,7
1994 12	19,7	21,9	19,4	20,9	25,0	16,8	...	7,6
1995 03	20,2	18,8	20,4	20,3	18,8	29,3	...	7,5
06	21,5	21,9	21,2	22,1	20,2	27,2	...	7,4
09	20,3	17,0	21,9	21,1	22,5	23,2	...	7,2
12	16,8	14,8	17,6	16,7	17,0	11,9	...	7,4
1996 03	16,9	21,3	15,4	21,2	12,2	11,4	...	5,9
06	13,7	15,5	14,0	13,4	9,1	6,6	...	6,0
09	12,6	12,6	12,6	13,4	12,8	6,4	...	5,3
12	11,0	11,4	10,6	11,2	13,5	12,3	...	4,3
1997 01	9,9	8,1	10,3	10,2	11,3	10,7	5,0	2,8
02	9,2	8,8	8,8	10,9	10,6	11,3	8,5	2,5
03	8,9	7,2	9,0	9,7	10,5	10,6	11,4	2,2
04	8,9	7,1	9,0	9,3	11,2	10,3	11,0	2,2
05	9,1	8,3	9,1	9,6	10,4	10,5	10,6	2,4
06	8,8	8,1	8,8	9,4	10,0	9,3	10,0	2,3
07	8,0	7,3	8,0	8,7	9,7	9,1	9,9	2,5
08	7,4	6,4	7,5	8,4	8,9	9,5	9,3	2,3
09	6,7	5,6	6,9	8,0	8,3	9,7	9,6	2,3
10	5,2	4,1	6,3	7,0	9,1	8,2	7,5	2,3
Užsienio valiutomis <i>In foreign currencies</i>								
1992 12	15,8	10,6	13,0	13,8	21,1	14,6	...	3,0
1993 12	32,7	42,6	33,0	27,5	36,3	30,6	...	2,5
1994 12	14,2	10,9	16,1	16,0	15,8	16,8	...	2,4
1995 03	16,3	15,9	15,9	16,9	17,7	22,5	...	3,9
06	17,5	17,0	17,2	18,4	19,1	15,0	...	4,0
09	16,3	14,9	15,9	18,5	17,0	15,4	...	4,0
12	13,1	12,2	13,1	13,3	15,1	12,7	...	2,7
1996 03	10,0	11,5	9,7	9,2	15,4	11,5	...	1,7
06	8,5	7,5	9,8	7,7	7,0	9,0	...	2,8
09	8,3	9,0	8,0	8,7	10,5	8,0	...	1,9
12	7,9	6,1	7,1	8,8	14,6	8,7	...	1,4
1997 01	7,0	6,7	6,6	7,9	8,8	8,3	-	1,3
02	6,3	4,9	6,0	6,9	9,6	10,0	6,2	1,3
03	6,1	4,7	5,9	6,6	8,8	10,6	7,0	1,3
04	5,9	5,8	5,6	6,4	9,2	10,4	6,9	1,2
05	5,7	5,4	5,5	6,3	7,3	7,7	6,8	1,2
06	5,5	4,5	5,2	6,4	7,2	6,2	7,7	1,1
07	5,4	5,2	5,2	5,9	6,5	5,8	8,3	1,3
08	5,2	6,0	4,8	5,7	6,5	6,6	6,2	1,3
09	4,8	5,5	4,4	5,3	5,9	5,9	6,0	1,2
10	4,5	4,1	4,4	5,1	5,7	6,9	5,6	1,2

¹ Nurodytą mėnesį veikiančių komercinių bankų priimtų indėlių vidutinės metų palūkanų normos.

² Nuo 1997 m. pasikeitė ilgalaikių indėlių grupavimo metodika.

¹ Average annual interest rates on deposits received by operating commercial banks in a given month.

² Since 1997, the methods of classification of long-term deposits has been changed.

Paskolų rezidentams vidutinės metų palūkanų normos¹

Average Annual Interest Rates¹ on Loans to Residents



Procentais
Per cent

	Visos paskoios <i>Total loans</i>	iš jų: <i>o/w: by maturity</i>					
		iki 1 mėn. <i>up to 1 month</i>	1-3 mėn. <i>1-3 months</i>	3-6 mėn. <i>3-6 months</i>	6-12 mėn. <i>6-12 months</i>	1-5 m. <i>1-5 years</i>	ilgiau kaip 5 m. ² <i>over 5 years²</i>
Litais							
<i>In Litas</i>							
1992 12	120,2	124,2	135,2	96,1	90,4	42,9	...
1993 12	88,2	114,5	91,4	85,0	69,3	21,0	...
1994 12	29,8	32,4	33,0	28,9	29,2	22,1	...
1995 03	29,1	30,3	33,7	34,2	25,8	27,2	...
06	27,4	31,1	30,9	30,1	25,6	22,3	...
09	26,5	30,3	27,3	27,1	26,4	22,2	...
12	23,9	26,8	26,2	21,8	26,0	10,4	...
1996 03	24,2	33,0	19,9	25,7	25,1	16,8	...
06	20,4	19,1	27,3	23,5	23,5	8,9	...
09	20,4	26,5	17,9	26,3	23,4	8,2	...
12	16,0	11,1	14,8	22,4	18,5	14,7	...
1997 01	17,0	12,2	19,6	22,6	19,4	16,5	6,6
02	15,5	14,0	12,6	19,1	18,9	16,6	5,1
03	16,7	12,4	14,8	18,8	19,0	16,8	5,1
04	15,4	20,8	11,6	19,1	17,5	18,4	5,3
05	15,9	11,9	14,8	17,2	17,4	15,3	6,5
06	15,0	16,1	12,7	15,2	16,1	14,4	5,1
07	15,7	18,7	13,5	19,1	16,0	16,6	6,3
08	13,7	10,4	9,9	16,4	15,1	14,7	6,3
09	13,0	15,5	13,4	13,5	12,9	14,4	8,6
10	11,5	13,0	6,8	11,8	13,4	13,5	5,7
Užsienio valiutomis							
<i>In foreign currencies</i>							
1992 12	56,5	66,4	65,7	53,1	28,5	15,0	...
1993 12	69,6	73,8	78,9	73,5	69,1	14,3	...
1994 12	33,4	39,1	38,1	37,8	30,1	17,6	...
1995 03	31,5	33,9	38,8	29,4	27,4	23,6	...
06	27,1	35,4	22,4	26,0	30,4	26,1	...
09	22,2	35,0	25,1	23,7	27,0	14,5	...
12	20,4	20,1	27,4	26,8	26,9	13,1	...
1996 03	27,5	46,4	26,3	21,8	29,7	17,5	...
06	24,4	53,7	21,2	24,5	24,9	11,4	...
09	20,6	28,6	21,5	20,2	22,4	19,1	...
12	14,7	18,0	16,6	19,6	14,0	12,5	...
1997 01	12,4	21,4	11,4	18,1	17,5	11,3	-
02	15,7	20,0	14,4	12,5	18,1	14,2	-
03	13,4	29,6	16,1	17,6	15,0	11,3	11,3
04	14,8	32,1	17,6	16,8	15,5	12,6	15,4
05	11,7	17,6	15,0	15,1	13,3	10,6	10,2
06	12,2	19,9	15,3	14,6	12,2	11,3	12,4
07	12,4	32,0	12,5	14,3	12,0	12,9	11,4
08	12,2	16,2	14,9	13,4	11,9	11,9	15,0
09	12,2	15,2	12,5	14,2	13,3	10,8	10,3
10	10,9	18,4	10,4	12,5	12,0	10,5	8,3

¹ Nurodyta mėnesį veikiančių komercinių bankų suteiktų paskolų vidutinės metų palūkanų normos.

² Nuo 1997 m. pasikeitė ilgalaikių paskolų grupavimo metodika.

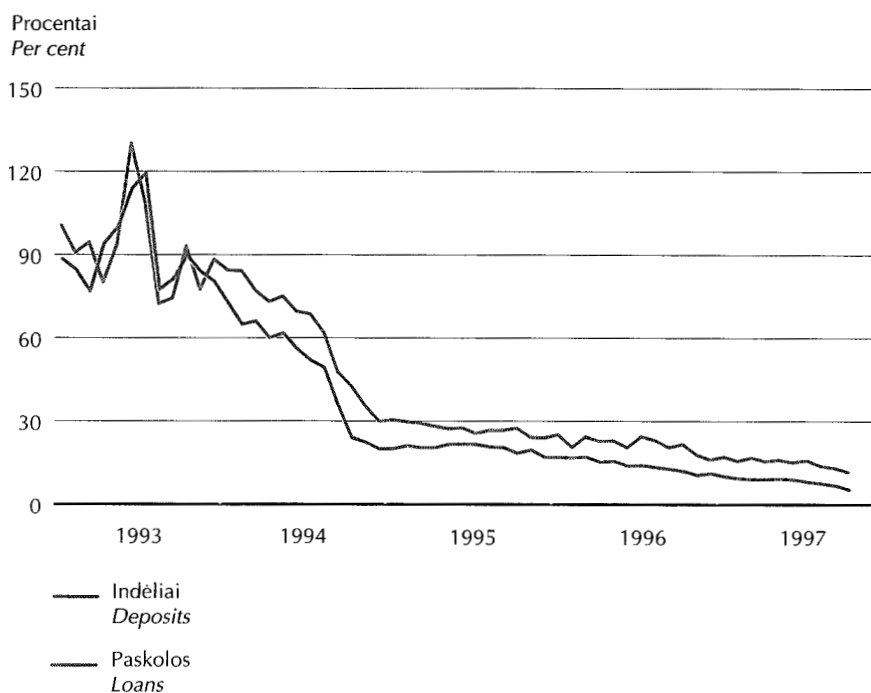
¹ Average annual interest rates on loans granted by operating commercial banks in a given month.

² Since 1997, the methods of classification of long-term loans has been changed.

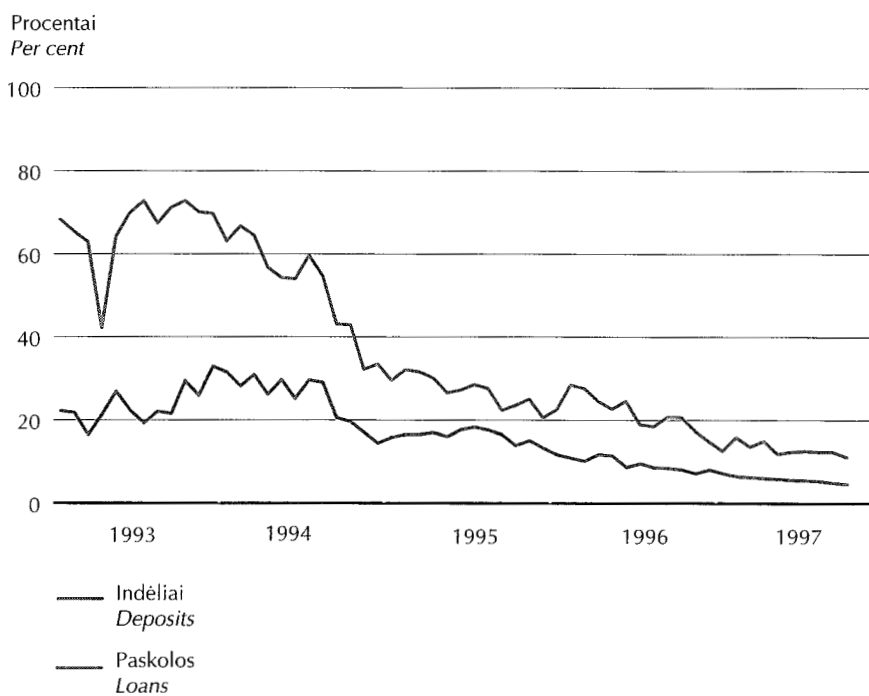
Terminuotųjų indėlių ir paskolų vidutinės metų palūkanų normos

Average Annual Interest Rates on Time Deposits and Loans

Litais
In Litas



Užsienio valiutomis
In foreign currencies

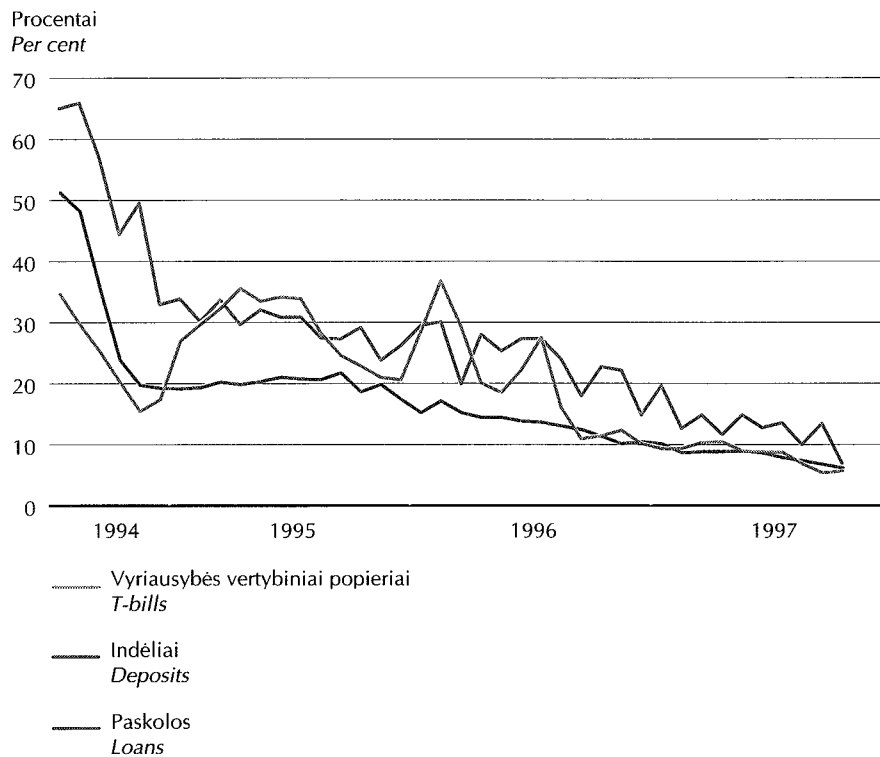


Vyriausybės vertybinių popierių ir rezidentų indėlių bei paskolų litais vidutinės metų palūkanų normos¹

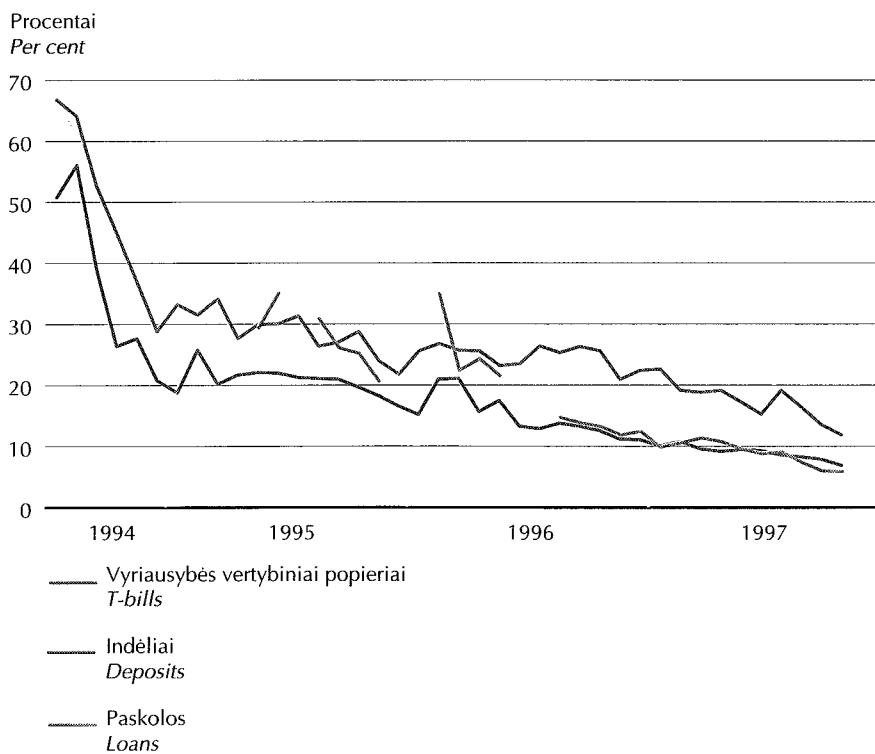


Average Annual Interest Rates¹ on Treasury Bills and on Resident Deposits and Loans in Litas

1-3 mėn.
1-3 months



3-6 mėn.
3-6 months



¹ Nurodytą mėnesį komercinių bankų priimtų indėlių bei suteiktų paskolų ir išleistų vertybinių popierių vidutinės metų palūkanų normos.

¹ Average annual interest rates on deposits received and loans granted by commercial banks, and Treasury bills issued in a given month.

Tarpbankinių paskolų metų palūkanų normos¹

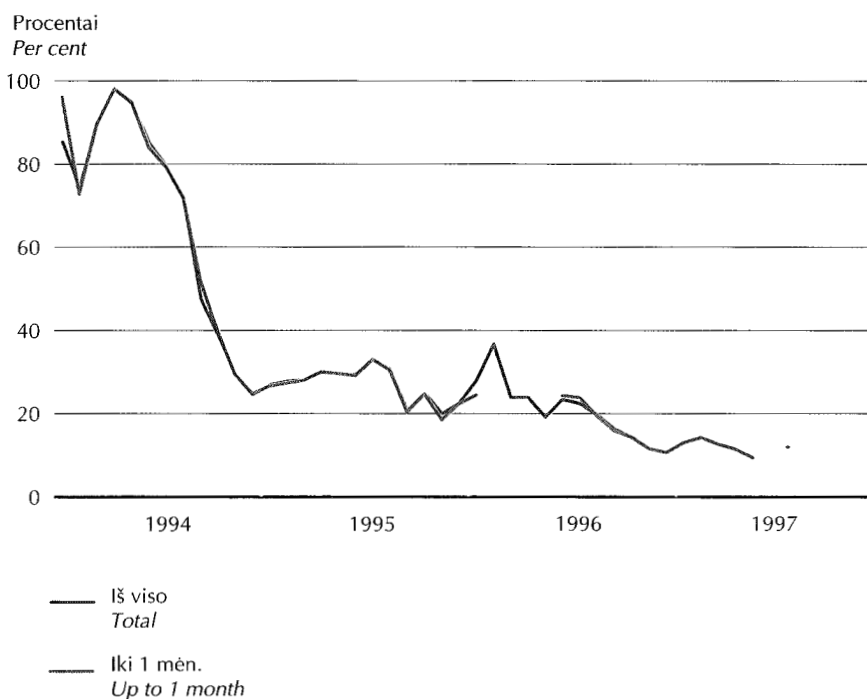
Annual Interest Rates on Inter-bank Loans¹

Procentais
Per cent

	Iš viso <i>Total</i>			Iki 1 mėn. <i>Up to 1 month</i>			1-3 mėn. <i>1-3 months</i>		
	vidutinė <i>Average</i>	aukščiausia <i>Max</i>	žemiausia <i>Min</i>	vidutinė <i>Average</i>	aukščiausia <i>Max</i>	žemiausia <i>Min</i>	vidutinė <i>Average</i>	aukščiausia <i>Max</i>	žemiausia <i>Min</i>
1993 12	96,3	120,0	18,0	98,3	120,0	80,0	28,8	105,0	18,0
1994 12	24,5	40,0	13,0	24,9	40,0	13,0	20,8	30,0	20,0
1995 03	28,1	32,0	20,0	28,1	32,0	20,0	29,0	31,0	28,0
06	29,3	33,0	27,0	29,2	33,0	27,0	30,3	32,0	30,0
09	20,6	32,0	10,0	20,4	32,0	10,0	25,0	25,0	25,0
12	22,5	26,0	14,5	22,4	26,0	14,5	23,1	24,0	22,0
1996 03	23,9	23,9	23,9	-	-	-	23,9	23,9	23,9
06	23,4	25,0	12,1	24,4	25,0	21,2	-	-	-
09	16,3	19,0	12,0	15,9	17,0	12,0	19,0	19,0	19,0
12	10,7	15,0	6,0	10,7	15,0	6,0	-	-	-
1997 01	13,1	16,0	10,0	13,1	16,0	10,0	-	-	-
02	14,3	17,0	8,5	14,3	17,0	8,5	-	-	-
03	12,7	15,0	9,0	12,7	15,0	9,0	-	-	-
04	11,5	13,0	8,6	11,5	13,0	8,6	-	-	-
05	9,5	10,0	9,0	9,5	10,0	9,0	-	-	-
06	-	-	-	-	-	-	-	-	-
07	12,0	12,0	12,0	12,0	12,0	12,0	-	-	-
08	-	-	-	-	-	-	-	-	-
09	-	-	-	-	-	-	-	-	-
10	-	-	-	-	-	-	-	-	-

¹ Nurodytą mėnesį pirktų kredito išteklių litais metų palūkanų normos.

¹ Annual interest rates on purchased credit resources in Litas in a given month.



Rezidentų trumpalaikių¹ indėlių ir paskolų vidutinės metų palūkanų normos 1997 m.



Average Annual Interest Rates on Resident Short-term¹ Deposits and Loans in 1997

Procentais
Per cent

Bankai Name of a bank	Rugpjūtis August		Rugsėjis September		Spalis October	
	indėlių Deposits	paskolų Loans	indėlių Deposits	paskolų Loans	indėlių Deposits	paskolų Loans
Ūkio bankas <i>Ūkio Bank</i>	10,4	19,6	9,8	20,2	8,5	18,1
Vilniaus bankas <i>Vilniaus Bank</i>	7,8	13,5	6,6	12,5	4,0	12,6
Litimpeks bankas <i>Litimpeks Bank</i>	10,2	17,8	9,8	12,3	10,0	15,5
Bankas Hermis <i>Bank Hermis</i>	7,1	10,4	7,2	14,5	7,4	7,7
Šiaulių bankas <i>Šiaulių Bank</i>	10,0	17,2	9,9	18,6	9,7	16,5
Bankas "Snoras" <i>"Snoras" Bank</i>	9,6	15,0	9,7	19,4	8,8	14,5
Medicinos bankas <i>Medical Bank</i>	8,4	18,6	7,7	16,4	9,7	12,3
Lietuvos žemės ūkio bankas <i>Agricultural Bank of Lithuania</i>	6,5	15,2	6,5	13,3	5,1	12,1
"Lietuvos taupomasis bankas" <i>"Savings Bank of Lithuania"</i>	7,4	17,1	5,7	16,1	5,9	13,9
Lietuvos valstybinis komercinis bankas <i>State Commercial Bank of Lithuania</i>	8,9	-	9,1	-	6,4	-
Industrijos bankas <i>Industry Bank</i>	4,4	-	5,1	15,3	7,0	11,8

¹ Nurodytą mėnesį priimtų terminuotųjų indėlių iki 12 mėn. ir suteiktų paskolų iki 12 mėn. litais vidutinės metų palūkanų normos.

¹ Average annual interest rates in a given month on deposits received and loans granted in Litas with the maturities of up to 12 months.

Rezidentų ilgalaikių¹ indėlių ir paskolų vidutinės metų palūkanų normos 1997 m. Average Annual Interest Rates on Resident Long-term¹ Deposits and Loans in 1997

Procentais
Per cent

Bankai <i>Name of a bank</i>	Rugpjūtis <i>August</i>		Rugsėjis <i>September</i>		Spalis <i>October</i>	
	indėlių <i>Deposits</i>	paskolų <i>Loans</i>	indėlių <i>Deposits</i>	paskolų <i>Loans</i>	indėlių <i>Deposits</i>	paskolų <i>Loans</i>
Ūkio bankas <i>Ūkio Bank</i>	-	18,0	-	13,8	10,5	13,8
Vilniaus bankas <i>Vilniaus Bank</i>	-	12,7	9,9	15,0	-	3,0
Litimpeks bankas <i>Litimpeks Bank</i>	-	15,0	-	15,1	10,0	15,0
Bankas Hermis <i>Bank Hermis</i>	-	15,8	-	13,9	-	12,8
Šiaulių bankas <i>Šiaulių Bank</i>	-	-	-	16,2	-	15,7
Bankas "Snoras" <i>"Snoras" Bank</i>	11,0	-	10,2	15,1	9,3	20,2
Medicinos bankas <i>Medical Bank</i>	-	18,5	11,0	-	12,0	-
Lietuvos žemės ūkio bankas <i>Agricultural Bank of Lithuania</i>	9,7	10,6	9,0	9,5	6,7	12,2
"Lietuvos taupomasis bankas" <i>"Savings Bank of Lithuania"</i>	9,3	15,1	9,5	13,2	7,5	14,1
Lietuvos valstybinis komercinis bankas <i>State Commercial Bank of Lithuania</i>	-	5,0	8,0	5,0	8,0	5,0
Industrijos bankas <i>Industry Bank</i>	-	-	-	13,5	-	12,0

¹ Nurodytą mėnesį priimtų terminuotųjų indėlių ilgiau kaip 12 mėn. ir suteiktų paskolų ilgiau kaip 12 mėn. litais vidutinės metų palūkanų normos.

¹ Average annual interest rates in a given month on deposits received and loans granted in Litas with the maturities of over 1 year.

Oficialūs užsienio valiutų santykiai

Official Foreign Exchange Rates



Lt už 100 valiutos vnt.
LTL per 100 currency units

	IEP	GBP	AMD ¹	AUD	ATS	AZM ²	BYB ²	BEF	BRL	BGL ¹
1997 10 01	583,16	646,04	79,82	287,86	32,09	101,78	14,37	10,95	365,11	22,70
10 02	582,80	646,62	79,82	291,06	32,31	101,78	14,35	11,02	364,98	22,84
10 03	580,84	645,00	79,84	291,14	32,05	101,78	14,35	10,93	364,98	22,68
10 04	580,84	645,00	79,84	291,14	32,05	101,78	14,35	10,93	364,98	22,68
10 05	580,84	645,00	79,84	291,14	32,05	101,78	14,35	10,93	364,98	22,68
10 06	578,60	644,52	79,84	291,58	31,99	101,78	14,33	10,90	364,88	22,61
10 07	583,60	646,80	79,84	290,90	32,31	101,83	14,31	11,02	364,78	22,84
10 08	584,40	647,00	79,84	289,34	32,38	101,83	14,31	11,04	364,65	22,89
10 09	583,40	648,30	79,84	290,66	32,28	101,91	14,31	11,01	364,51	22,83
10 10	583,00	649,16	79,84	295,10	32,47	101,91	14,28	11,07	364,55	22,96
10 11	583,00	649,16	79,84	295,10	32,47	101,91	14,28	11,07	364,55	22,96
10 12	583,00	649,16	79,84	295,10	32,47	101,91	14,28	11,07	364,55	22,96
10 13	584,80	650,12	79,84	294,30	32,68	102,04	14,26	11,14	364,45	23,11
10 14	584,40	649,80	79,84	295,40	32,33	102,04	14,26	11,03	364,25	22,86
10 15	583,80	648,20	79,84	294,60	32,46	102,07	14,26	11,07	364,32	22,96
10 16	587,62	647,38	79,84	294,14	32,44	102,07	14,22	11,07	364,25	22,94
10 17	588,20	648,36	79,84	294,66	32,52	102,12	14,22	11,09	363,92	23,00
10 18	588,20	648,36	79,84	294,66	32,52	102,12	14,22	11,09	363,92	23,00
10 19	588,20	648,36	79,84	294,66	32,52	102,12	14,22	11,09	363,92	23,00
10 20	585,16	645,40	79,84	293,82	32,32	102,12	14,18	11,03	363,92	22,86
10 21	587,60	653,00	79,84	292,06	32,09	102,12	14,16	10,95	363,85	22,70
10 22	590,22	655,06	79,84	291,00	32,02	102,12	14,14	10,93	363,75	22,66
10 23	584,62	653,04	79,84	284,98	31,78	102,12	14,14	10,85	363,74	22,48
10 24	582,02	652,24	79,84	282,20	31,79	102,12	14,07	10,85	363,47	22,48
10 25	582,02	652,24	79,84	282,20	31,79	102,12	14,07	10,85	363,47	22,48
10 26	582,02	652,24	79,84	282,20	31,79	102,12	14,07	10,85	363,47	22,48
10 27	586,22	652,96	79,95	281,78	32,02	102,22	14,04	10,93	363,45	22,64
10 28	588,00	656,38	79,95	276,78	32,08	102,22	13,99	10,96	363,37	22,70
10 29	602,44	670,68	79,95	277,78	32,93	102,22	13,94	11,24	361,83	23,26
10 30	596,02	666,22	79,97	282,06	32,67	102,22	13,92	11,15	363,14	23,11
10 31	599,82	668,92	79,97	279,70	32,97	102,22	13,92	11,26	362,66	23,32
Vidutinis mėnesio Monthly average	585,77	650,99	79,86	289,33	32,28	102,02	14,20	11,01	364,09	22,83

¹ Lt už 10 000 valiutos vnt.

² Lt už 100 000 valiutos vnt.

¹ LTL per 10 000 currency units.

² LTL per 100 000 currency units.

Oficialūs užsienio valiutų santykiai Official Foreign Exchange Rates

tęsinys
continued

	CZK	DKK	XEU	EK	GRD ¹	GEL	HKD	INR	ISK ¹	ESP ¹
1997 10 01	12,15	59,30	442,94	28,38	143,06	308,17	51,69	11,06	560,38	267,36
10 02	12,25	59,70	445,40	28,43	143,76	308,17	51,69	11,06	561,32	269,19
10 03	12,21	59,22	441,66	28,18	142,63	308,17	51,70	11,07	561,96	266,91
10 04	12,21	59,22	441,66	28,18	142,63	308,17	51,70	11,07	561,96	266,91
10 05	12,21	59,22	441,66	28,18	142,63	308,17	51,70	11,07	561,96	266,91
10 06	12,07	59,11	441,30	28,13	142,56	308,17	51,70	11,06	561,09	266,50
10 07	12,18	59,71	445,50	28,41	143,83	308,17	51,70	11,06	559,44	269,19
10 08	12,19	59,85	446,20	28,48	144,32	308,17	51,70	11,05	562,83	269,80
10 09	12,16	59,66	445,34	28,40	144,05	308,17	51,70	11,05	561,48	269,10
10 10	12,24	60,00	447,66	28,56	144,94	308,17	51,70	11,05	562,11	270,61
10 11	12,24	60,00	447,66	28,56	144,94	308,17	51,70	11,05	562,11	270,61
10 12	12,24	60,00	447,66	28,56	144,94	308,17	51,70	11,05	562,11	270,61
10 13	12,27	60,38	450,30	28,74	145,59	307,69	51,71	11,04	563,94	272,17
10 14	12,13	59,74	446,40	28,45	144,45	307,69	51,71	11,04	560,93	269,65
10 15	12,23	59,99	448,38	28,56	145,16	307,69	51,71	11,05	561,48	270,87
10 16	12,25	59,95	448,22	28,54	145,14	307,69	51,69	11,04	560,30	270,72
10 17	12,29	60,08	449,14	28,61	145,40	307,69	51,69	11,04	559,68	271,37
10 18	12,29	60,08	449,14	28,61	145,40	307,69	51,69	11,04	559,68	271,37
10 19	12,29	60,08	449,14	28,61	145,40	307,69	51,69	11,04	559,68	271,37
10 20	12,20	59,73	446,64	28,44	144,76	307,69	51,68	11,05	557,80	269,49
10 21	12,09	59,31	444,62	28,23	144,12	307,69	51,67	11,05	555,63	267,76
10 22	12,09	59,21	444,70	28,17	144,00	307,69	51,63	11,05	554,09	267,23
10 23	12,05	58,73	441,26	27,96	142,90	307,69	51,61	11,05	549,60	265,25
10 24	12,07	58,77	441,42	27,97	142,68	307,69	51,90	11,04	549,53	265,47
10 25	12,07	58,77	441,42	27,97	142,68	307,69	51,90	11,04	549,53	265,47
10 26	12,07	58,77	441,42	27,97	142,68	307,69	51,90	11,04	549,53	265,47
10 27	12,04	59,18	443,94	28,17	143,24	307,69	51,73	11,03	552,79	267,29
10 28	11,87	59,33	445,10	28,24	143,69	307,69	51,75	11,04	555,17	267,89
10 29	12,20	60,88	456,38	28,99	146,18	307,69	51,73	11,03	565,89	274,32
10 30	12,17	60,41	453,30	28,75	146,17	307,69	51,75	11,02	559,05	272,58
10 31	12,13	60,97	457,10	29,03	147,05	307,69	51,74	11,02	564,33	274,84
Vidutinis mėnesio Monthly average	12,17	59,66	446,21	28,40	144,23	307,88	51,72	11,05	558,95	269,17

¹ Lt už 10 000 valiutos vnt.

¹ LTL per 10 000 currency units.

Oficialūs užsienio valiutų santykiai

Official Foreign Exchange Rates



tesinys
continued

	ITL ¹	ILS	AED	JPY ¹	USD	YUN	CAD	KZT ¹	CNY	CYP
1997 10 01	23,06	114,11	108,90	329,37	400,00	70,18	289,28	527,77	48,28	763,92
10 02	23,22	114,45	108,91	331,87	400,00	70,18	289,79	527,63	48,28	764,48
10 03	22,95	114,13	108,90	330,91	400,00	70,18	290,22	527,95	48,28	761,96
10 04	22,95	114,13	108,90	330,91	400,00	70,18	290,22	527,95	48,28	761,96
10 05	22,95	114,13	108,90	330,91	400,00	70,18	290,22	527,95	48,28	761,96
10 06	22,98	114,02	108,90	328,14	400,00	70,18	291,23	527,57	48,28	760,98
10 07	23,19	114,37	108,91	328,29	400,00	70,18	291,68	527,53	48,28	767,30
10 08	23,21	114,60	108,90	328,27	400,00	70,18	291,43	527,84	48,28	768,66
10 09	23,18	114,61	108,90	327,12	400,00	70,18	291,60	527,91	48,28	767,28
10 10	23,27	114,68	108,92	330,50	400,00	70,18	291,17	527,77	48,29	771,18
10 11	23,27	114,68	108,92	330,50	400,00	70,18	291,17	527,77	48,29	771,18
10 12	23,27	114,68	108,92	330,50	400,00	70,18	291,17	527,77	48,29	771,18
10 13	23,30	114,86	108,91	333,11	400,00	70,18	291,00	527,84	48,29	775,02
10 14	23,14	114,65	108,90	331,40	400,00	70,18	290,22	527,95	48,29	769,14
10 15	23,37	114,50	108,90	329,65	400,00	70,18	289,97	527,98	48,29	772,34
10 16	23,35	113,93	108,91	329,41	400,00	70,18	289,53	528,12	48,29	772,04
10 17	23,40	113,76	108,91	332,25	400,00	70,18	288,41	528,51	48,29	773,72
10 18	23,40	113,76	108,91	332,25	400,00	70,18	288,41	528,51	48,29	773,72
10 19	23,40	113,76	108,91	332,25	400,00	70,18	288,41	528,51	48,29	773,72
10 20	23,28	113,13	108,91	331,94	400,00	70,18	288,65	530,54	48,29	769,46
10 21	23,15	113,64	108,91	329,53	400,00	70,18	288,59	529,17	48,29	766,30
10 22	23,09	113,43	108,90	331,19	400,00	70,18	288,74	529,77	48,29	766,28
10 23	22,92	112,91	108,90	331,33	400,00	70,18	287,68	530,47	48,29	760,74
10 24	22,92	112,94	108,91	329,41	400,00	70,18	287,59	530,50	48,29	761,12
10 25	22,92	112,94	108,91	329,41	400,00	70,18	287,59	530,50	48,29	761,12
10 26	22,92	112,94	108,91	329,41	400,00	70,18	287,59	530,50	48,29	761,12
10 27	23,07	112,80	108,91	328,92	400,00	70,18	287,72	528,44	48,29	765,26
10 28	23,13	112,51	108,90	328,11	400,00	70,18	287,10	528,23	48,29	767,26
10 29	23,57	112,10	108,91	332,02	400,00	70,18	282,84	528,23	48,29	786,34
10 30	23,50	112,87	108,91	332,50	400,00	70,18	285,10	527,77	48,29	780,48
10 31	23,63	112,69	108,90	332,42	400,00	70,18	284,93	527,67	48,29	787,14
Vidutinis mėnesio Monthly average	23,19	113,76	108,91	330,45	400,00	70,18	289,01	528,47	48,29	768,85

¹ Lt už 10 000 valiutos vnt.

¹ LTL per 10 000 currency units.

Oficialūs užsienio valiutų santykiai Official Foreign Exchange Rates

tesinys
continued

	KGS	HRK	LVL	PLN	MTL	MDL	NOK	NLG	ZAR	KRW ¹
1997 10 01	22,99	64,01	688,88	116,83	1 020,87	86,96	56,40	200,57	85,72	43,74
10 02	22,99	64,51	689,60	117,18	1 024,71	86,67	56,71	201,94	85,93	43,82
10 03	22,99	63,99	686,87	116,67	1 016,62	86,67	56,32	200,22	85,66	43,78
10 04	22,99	63,99	686,87	116,67	1 016,62	86,67	56,32	200,22	85,66	43,78
10 05	22,99	63,99	686,87	116,67	1 016,62	86,67	56,32	200,22	85,66	43,78
10 06	22,99	63,95	687,58	116,56	1 016,80	86,67	56,12	199,80	85,80	43,76
10 07	23,08	64,54	689,36	116,95	1 022,12	86,67	56,94	201,90	85,58	43,73
10 08	23,08	64,69	688,88	117,10	1 025,21	86,67	56,85	202,33	85,74	43,73
10 09	23,07	64,26	688,53	117,13	1 024,95	86,67	56,46	201,69	85,65	43,71
10 10	23,07	64,86	689,42	117,56	1 026,84	86,67	56,76	202,83	85,66	43,70
10 11	23,07	64,86	689,42	117,56	1 026,84	86,67	56,76	202,83	85,66	43,70
10 12	23,07	64,86	689,42	117,56	1 026,84	86,67	56,76	202,83	85,66	43,70
10 13	23,09	65,11	691,03	117,99	1 029,10	86,67	57,08	204,21	85,65	43,73
10 14	23,09	64,63	690,07	117,72	1 026,23	86,67	56,96	201,98	85,74	43,76
10 15	23,12	64,90	690,31	117,82	1 027,95	86,67	57,17	202,91	85,71	43,76
10 16	23,12	64,89	689,24	117,79	1 025,22	86,67	56,61	202,67	85,64	43,75
10 17	23,12	65,04	692,46	117,92	1 029,67	86,67	56,77	203,17	85,51	43,71
10 18	23,12	65,04	692,46	117,92	1 029,67	86,67	56,77	203,17	85,51	43,71
10 19	23,12	65,04	692,46	117,92	1 029,67	86,67	56,77	203,17	85,51	43,71
10 20	23,12	64,64	690,79	117,57	1 022,58	86,67	57,23	201,94	85,16	43,72
10 21	23,12	64,11	688,65	117,36	1 021,14	86,67	56,43	200,48	85,00	43,17
10 22	23,12	64,07	689,36	117,59	1 020,76	86,58	55,95	200,09	85,21	43,26
10 23	23,12	63,59	687,70	117,16	1 018,35	86,58	55,19	198,51	84,81	43,69
10 24	23,12	63,65	686,99	117,10	1 018,27	86,58	55,35	198,59	84,65	43,42
10 25	23,12	63,65	686,99	117,10	1 018,27	86,58	55,35	198,59	84,65	43,42
10 26	23,12	63,65	686,99	117,10	1 018,27	86,58	55,35	198,59	84,65	43,42
10 27	23,39	64,09	684,40	116,28	1 020,27	86,58	56,02	199,97	84,67	43,02
10 28	23,39	64,19	683,70	116,11	1 024,99	86,58	56,16	200,47	84,22	42,56
10 29	23,39	65,91	686,70	113,07	1 042,31	86,58	57,01	205,67	82,50	41,78
10 30	23,39	65,30	686,22	116,75	1 036,53	86,21	56,81	203,99	83,28	41,49
10 31	23,39	65,94	686,34	113,68	1 045,15	86,21	56,80	205,91	82,77	41,46
Vidutinis mėnesio Monthly average	23,13	64,51	688,53	116,98	1 024,82	86,63	56,47	201,66	85,14	43,40

¹ Lt už 10 000 valiutos vnt.

¹ LTL per 10 000 currency units.

Oficialūs užsienio valiutų santykiai

Official Foreign Exchange Rates



tesinys
continued

	PTE ¹	FRF	ROL ²	RUR ²	XDR	SGD	SKK	SIT ¹	FIM	SEK
1997 10 01	221,84	67,26	52,51	68,24	546,53	261,08	11,81	239,65	75,49	52,65
10 02	223,24	67,69	52,49	68,21	546,08	259,91	11,84	240,53	75,92	52,96
10 03	221,25	67,09	52,19	68,14	546,78	261,22	11,82	238,79	75,34	52,77
10 04	221,25	67,09	52,19	68,14	546,78	261,22	11,82	238,79	75,34	52,77
10 05	221,25	67,09	52,19	68,14	546,78	261,22	11,82	238,79	75,34	52,77
10 06	220,74	66,97	51,89	68,06	546,18	260,25	11,81	238,74	74,92	52,42
10 07	222,97	67,62	51,91	68,07	544,08	258,60	11,86	240,99	75,78	53,19
10 08	223,40	67,77	51,68	68,17	546,59	256,66	11,86	241,70	75,90	53,17
10 09	223,03	67,61	51,75	68,20	547,25	256,92	11,88	240,82	75,76	52,86
10 10	224,37	67,99	51,81	68,15	547,04	260,16	11,88	242,29	76,15	53,01
10 11	224,37	67,99	51,81	68,15	547,04	260,16	11,88	242,29	76,15	53,01
10 12	224,37	67,99	51,81	68,15	547,04	260,16	11,88	242,29	76,15	53,01
10 13	225,66	68,42	51,75	68,11	547,73	261,85	11,97	243,87	76,51	52,97
10 14	223,95	67,79	51,93	68,15	549,82	259,82	11,86	243,24	75,95	52,73
10 15	224,78	68,10	51,75	68,17	549,82	259,03	11,91	241,19	76,22	53,09
10 16	224,34	68,06	51,76	68,05	547,89	258,35	11,91	242,69	76,13	52,81
10 17	224,87	68,28	51,80	68,13	547,45	258,27	11,94	242,73	76,28	52,80
10 18	224,87	68,28	51,80	68,13	547,45	258,27	11,94	242,73	76,28	52,80
10 19	224,87	68,28	51,80	68,13	547,45	258,27	11,94	242,73	76,28	52,80
10 20	223,31	67,84	51,81	68,12	547,45	258,06	11,90	242,42	75,83	52,69
10 21	221,88	67,38	51,83	68,22	547,92	256,08	11,84	239,51	75,29	52,55
10 22	221,24	67,25	51,78	68,24	545,86	254,05	11,84	238,33	75,32	52,46
10 23	219,80	66,74	51,73	68,27	546,87	252,45	11,80	237,13	74,69	51,93
10 24	219,93	66,78	51,71	68,28	545,25	253,65	11,79	237,39	74,72	52,11
10 25	219,93	66,78	51,71	68,28	545,25	253,65	11,79	237,39	74,72	52,11
10 26	219,93	66,78	51,71	68,28	545,25	253,65	11,79	237,39	74,72	52,11
10 27	221,41	67,26	51,70	68,03	545,78	253,08	11,83	239,13	75,36	52,60
10 28	222,01	67,38	51,78	68,12	545,78	252,76	11,83	239,71	75,46	52,62
10 29	227,69	69,19	51,65	67,69	547,47	253,45	11,93	244,95	77,25	53,43
10 30	225,57	68,64	51,51	67,94	552,54	252,60	11,96	244,03	76,75	53,22
10 31	227,60	69,30	51,60	67,74	551,36	253,08	12,00	245,99	77,21	53,25
Vidutinis mėnesio Monthly average	223,09	67,70	51,85	68,13	547,18	257,35	11,87	240,91	75,78	52,76

¹ Lt už 10 000 valiutos vnt.

² Lt už 100 000 valiutos vnt.

¹ LTL per 10 000 currency units.

² LTL per 100 000 currency units.

Oficialūs užsienio valiutų santykiai Official Foreign Exchange Rates

tesinys
continued

	CHF	TJR ¹	THB	TWD	TRL ²	TMM ³	UAH	UZS ¹	VEB ¹	HUF ¹	DEM
1997 10 01	274,65	53,55	11,01	13,99	22,97	96,04	212,60	527,77	80,44	204,57	225,80
10 02	276,68	53,55	11,08	13,99	23,00	96,04	212,43	527,77	80,34	205,32	227,37
10 03	274,49	53,55	11,24	13,99	22,88	96,04	212,88	527,77	80,40	204,12	225,54
10 04	274,49	53,55	11,24	13,99	22,88	96,04	212,88	527,77	80,40	204,12	225,54
10 05	274,49	53,55	11,24	13,99	22,88	96,04	212,88	527,77	80,40	204,12	225,54
10 06	273,94	53,55	11,20	13,99	22,83	96,04	213,42	527,77	80,40	203,78	225,04
10 07	276,19	53,55	11,07	13,99	22,83	96,04	213,38	527,77	80,38	205,15	227,31
10 08	276,57	53,55	11,13	13,99	22,83	96,04	213,82	525,28	80,34	205,37	227,89
10 09	275,81	53,55	11,19	14,04	22,74	96,04	214,12	525,28	80,32	204,91	227,16
10 10	276,96	53,55	11,17	14,04	22,74	96,04	214,00	525,28	80,28	205,46	228,47
10 11	276,96	53,55	11,17	14,04	22,74	96,04	214,00	525,28	80,28	205,46	228,47
10 12	276,96	53,55	11,17	14,04	22,74	96,04	214,00	525,28	80,28	205,46	228,47
10 13	275,73	53,55	11,05	14,04	22,74	96,04	214,30	525,28	80,32	206,41	230,02
10 14	272,54	53,55	11,14	14,04	22,50	96,04	214,06	525,28	80,34	204,73	227,60
10 15	273,56	53,55	10,92	14,04	22,46	96,04	214,05	522,94	80,32	205,38	228,49
10 16	273,24	53,55	10,88	14,04	22,43	96,04	213,49	522,94	80,35	205,16	228,33
10 17	274,18	53,55	10,86	14,02	22,44	96,04	213,14	522,94	80,32	205,33	228,89
10 18	274,18	53,55	10,86	14,02	22,44	96,04	213,14	522,94	80,32	205,33	228,89
10 19	274,18	53,55	10,86	14,02	22,44	96,04	213,14	522,94	80,32	205,33	228,89
10 20	273,34	53,55	10,81	13,69	22,37	96,04	213,42	522,94	80,32	204,37	227,54
10 21	271,63	53,55	10,62	13,14	22,17	96,04	213,29	522,94	80,32	203,25	225,85
10 22	271,45	53,55	10,44	13,05	22,07	96,04	213,67	521,04	80,29	202,62	225,40
10 23	268,90	53,55	10,28	13,23	21,96	96,04	213,65	521,04	80,26	201,47	223,67
10 24	270,29	53,55	10,47	13,22	21,92	96,04	213,36	521,04	80,28	201,52	223,75
10 25	270,29	53,55	10,47	13,22	21,92	96,04	213,36	521,04	80,28	201,52	223,75
10 26	270,29	53,55	10,47	13,22	21,92	96,04	213,36	521,04	80,28	201,52	223,75
10 27	271,85	53,12	10,40	13,17	21,93	96,04	213,11	521,04	80,26	202,53	225,31
10 28	273,86	53,12	10,46	13,11	21,83	96,04	212,68	521,04	80,26	202,62	225,80
10 29	284,74	53,12	10,23	12,98	22,08	96,04	211,98	517,87	80,16	204,86	231,71
10 30	280,72	53,12	10,15	12,97	21,86	96,04	212,20	517,87	80,06	205,22	229,97
10 31	285,31	53,12	10,03	12,93	22,01	96,04	213,08	517,87	80,08	205,31	232,06
Vidutinis mėnesio Monthly average	274,79	53,48	10,82	13,68	22,44	96,04	213,32	523,64	80,30	204,27	227,17

¹ Lt už 10 000 valiutos vnt.

² Lt už 1 000 000 valiutos vnt.

³ Lt už 100 000 valiutos vnt.

¹ LTL per 10 000 currency units.

² LTL per 1 000 000 currency units.

³ LTL per 100 000 currency units.

Kai kurie šalies ekonominės raidos rodikliai

Some Economic Indicators



Ankstesnis mėn. = 100
Previous month = 100

	Parduotos gavybinės ir apdirbamosios pramonės produkcijos indeksas <i>Mining, quarrying and manufacturing industry output sales index</i>	Atliktų statybos ir montavimo darbų indeksas <i>Construction works index</i>	Mažmeninės prekių apyvartos indeksas <i>Retail trade index</i>	Kainų indeksai <i>Price indices</i>		
				virtuotojų kainų <i>Consumer prices</i>	statybos darbų <i>Building costs</i>	pramonės produkcijos pardavimo <i>Producer prices</i>
1993 12	101,7	...	117,2	106,2	108,4	105,6
1994 12	97,6	88,5	111,2	103,8	103,7	106,3
1995 03	130,4	106,7	118,4	101,4	100,5	99,8
06	102,6	96,6	101,5	101,0	102,3	100,1
09	95,3	92,5	98,7	102,0	101,9	103,5
12	95,0	89,1	111,7	102,7	100,9	101,3
1996 03	113,9	123,4	107,4	102,3	100,9	101,2
06	92,0	120,9	98,1	100,4	101,6	100,1
09	92,4	113,3	98,5	100,3	100,5	104,5
12	105,7	185,9	112,9	100,9	100,7	100,2
1997 01	94,5	39,3	78,3	102,8	100,6	100,6
02	88,5	107,8	99,9	100,6	100,7	99,8
03	106,5	108,4	120,6	100,1	101,0	99,1
04	111,0	112,3	101,4	100,3	100,5	98,5
05	98,0	141,8	101,2	100,8	101,7	99,8
06	110,7	104,7	98,4	100,2	100,7	99,7
07	105,9	109,6	104,4	101,1	100,3	99,7
08	90,3	106,5	99,5	100,1	100,9	100,3
09	94,8	110,9	101,5	100,3	100,2	99,7

tesinys
continued

	Nedarbo lygis ¹ , % <i>Unemployment rate¹, %</i>	Vidutinio mėnesio darbo užmokesčio indeksai <i>Indices of average monthly earnings</i>		
		apskaičiuotojo <i>Gross earnings</i>	išmokėtojo <i>Net earnings</i>	realiojo <i>Real earnings</i>
1993 12	3,4	116,3	114,0	107,3
1994 12	4,5	118,1	115,8	111,6
1995 03	5,7	104,6	104,0	102,6
06	6,0	103,1	102,7	101,7
09	6,3	98,4	98,6	96,7
12	7,3	114,1	112,5	109,6
1996 03	8,3	104,3	103,7	101,4
06	7,0	101,1	101,0	100,6
09	6,4	102,3	102,0	101,7
12	6,2	111,8	110,4	109,4
1997 01	6,3	92,2	93,0	90,5
02	6,3	101,3	101,2	100,6
03	6,2	108,2	107,2	107,1
04	5,9	99,7	99,6	99,3
05	5,6	105,9	105,2	104,4
06	5,3	103,4	103,0	102,8
07	5,3	104,8	104,4	103,3
08	5,4	97,7	97,9	97,8
09	5,6	101,4	101,3	101,0

¹ Atitinkama mėnesį.

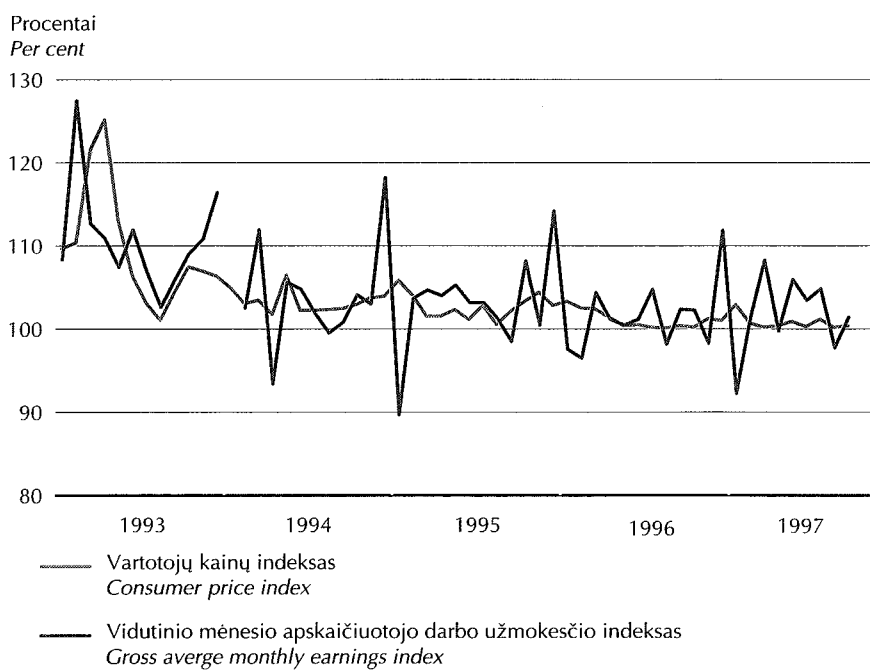
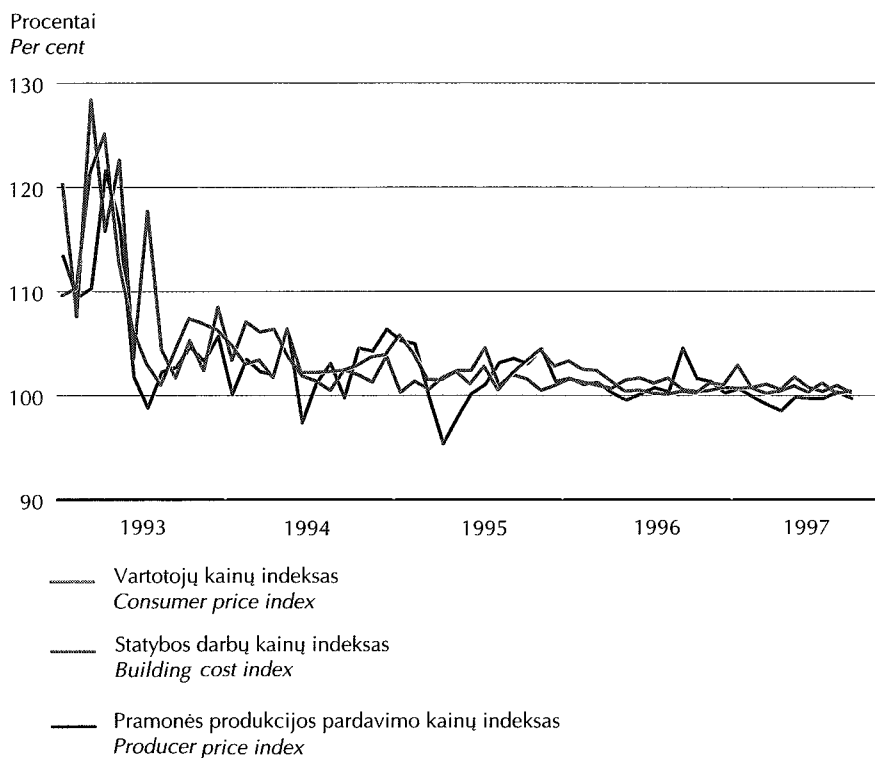
¹ In a given month.

Šaltinis: Statistikos departamento prie Lietuvos Respublikos Vyriausybės duomenys.
Source: Data of the Department of Statistics to the Government of the Republic of Lithuania.

Kainų ir darbo užmokesčio kaita

Development of Prices and Earnings

Ankstesnis mėn. = 100
Previous month = 100



Duomenų parengimo (skelbimo) kalendorius* Advance Readiness (Release) Calendar*



Rodiklių grupė Data category	Pastabos Notes	Parengimo (paskelbimo) data** Readiness (release) date**			
		Gruodis December	Sausis January	Vasaris February	Kovas March
Pinigų apžvalga <i>Analytical accounts of the banking sector (Banking Survey)</i>	1	24 (97 11)	23 (97 12)	25 (98 01)	25 (98 02)
Lietuvos banko balansas <i>Analytical accounts of the central bank (Balance Sheet of the LB)</i>	1	10 (97 11)	13 (97 12)	11 (98 01)	12 (98 02)
Palūkanų normos <i>Interest rates</i>	2				
Mokėjimų balansas <i>Balance of payments</i>		22 (97-III)			23 (97-IV)
Oficialiosios tarptautinės atsargos <i>International reserves</i>	1	5 (97 11)	9 (97 12)	6 (98 01)	6 (98 02)
Tarptautinės investicijos <i>International investment position</i>					27 (98 01 01)
Oficialūs užsienio valiutų santykiai <i>Exchange rates (Official Foreign Exchange Rates)</i>	3				

* Kalendorius skelbiamas vykdant TVF patvirtintų Duomenų platinimo specialiųjų standartų reikalavimus.

** Pirmoje rodiklių grupės eilutėje nurodyta duomenų parengimo (paskelbimo) data, antroje - laikotarpis (arba data), kurio duomenys skelbiami.

Nurodytos datos, prirėkus, gali būti pakeistos.

Pastabos:

- 1) Nurodytos datos, kada duomenys yra parengti ir juos galima gauti faksu arba elektroniniu paštu po kreipimosi į atsakingą asmenį (žr. 4 pastabą). Duomenys skelbiami LB mėnesiniame ir/ar ketvirtiniame biuleteniuose, kuriuos galima užsiprenumeruoti LB Informacijos ir statistikos departamente (Gedimino pr. 6, 2001 Vilnius, tel./faksas 22 04 98) arba įsigyti LB būstinėje.
- 2) Kasdienes palūkanų normas galima sužinoti komerciniuose bankuose. Mėnesio palūkanų normas skelbiamos "Mėnesiniame biuletenyje"; jas galima sužinoti, kreipiantis į atsakingą asmenį (žr. 4 pastabą). Vyriausybės vertybinių popierių palūkanų normas aukciono dieną nuo 16 val. galima rasti Reuters puslapyje LITI, gauti telefonu ar faksu po kreipimosi į atsakingą asmenį (žr. 4 pastabą).
- 3) Oficialūs užsienio valiutų santykiai kasdien skelbiami dienraščiuose, Reuters puslapyje LITH ir Bloomberg puslapyje. Be to, juos galima gauti faksu arba elektroniniu paštu po kreipimosi į atsakingą asmenį (žr. 4 pastabą). Kasdieniniai mėnesio valiutų santykiai skelbiami "Mėnesiniame biuletenyje".

* The Calendar is published to meet the requirements of the Special Data Dissemination Standard approved by the IMF.

** The first line for each data category shows the release date; the period (or date) to which data to be released relate is shown in parentheses in the second line.

All dates are expected dates of release and are subject to change.

Notes:

- 1) The dates are shown when the data are ready and are available by fax or E-mail upon request to the contact person (see note 4). The data are published in the LB's "Monthly Bulletin" and/or "Quarterly Bulletin" both of which are available by subscription from the Information and Statistics Department, Bank of Lithuania, Gedimino Av. 6, 2001 Vilnius (Tel/Fax: 370 2 220498), or at LB headquarters.
- 2) Not applicable, since daily data on interest rates are available at commercial banks on the same day. Monthly interest rates are disseminated in the "Monthly Bulletin"; they are available also upon request to the contact person (see note 4). On the Treasury bill auction day, data on the interest rates are available at 16:00 (local time) from the Reuters LITI page, by telephone or fax upon request to the contact person (see note 4).
- 3) Official foreign exchange rate data are released in the daily newspapers, Reuters page LITH and Bloomberg page. The data are also available by fax or E-mail upon request to the contact person (see note 4). Daily exchange rates for a month are disseminated in the "Monthly Bulletin".

4) Atsakingi asmenys:

Gintaras Daugėla, Banko politikos departamentas
(Pinigų apžvalga, LB balansas, oficialiosios tarptautinės atsargos)
Tel: 61 73 51
Faksas: 62 87 17
El. paštas: gdaugela@mail.lbank.lt

Mindaugas Navys, Rinkos operacijų departamentas
(VVP palūkanų normos)
Tel: 61 83 86
Faksas: 22 57 39

Rytis Likša, Informacijos ir statistikos departamentas
(Indėlių ir paskolų palūkanų normos)
Tel: 22 04 42
Faksas: 22 04 42
El. paštas: rliksa@mail.lbank.lt

Raimundas Barzdžius, Informacijos ir statistikos departamentas
(Mokėjimų balansas, tarptautinės investicijos)
Tel: 22 57 89
Faksas: 22 57 89
El. paštas: bvadeikis@mail.lbank.lt

Artūras Kampanas, Rinkos operacijų departamentas
(Oficialūs užsienio valiutų santykiai)
Tel: 22 48 27
Faksas: 22 48 72
El. paštas: akampanas@mail.lbank.lt

5) Duomenų platinimo specialiaisiais standartais patvirtintų rodiklių grupių Lietuvos metaduomenys paskelbti TVF Duomenų platinimo standartų elektroniniame biuletenyje. Internet'e šį biuletinį galima rasti WWW tinkle (<http://dsbb.imf.org>).

6) Lietuvos banko statistiniai duomenys skelbiami LB puslapyje Internet'e (<http://www.lbank.lt>).

4) Contact persons:

Mr. Gintaras Daugėla, Bank Policy Department
(Monetary survey, Balance sheet of the LB, International reserves)
Fax: 370 2 62 87 17
E-mail: gdaugela@mail.lbank.lt

Mr. Mindaugas Navys, Market Operations Department
(Interest rates on Treasury bills)
Tel: 370 2 61 83 86
Fax: 370 2 22 57 39

Mr. Rytis Likša, Information and Statistics Department
(Interest rates on deposits and loans)
Tel: 370 2 22 04 42
Fax: 370 2 22 04 42
E-mail: rliksa@mail.lbank.lt

Mr. Raimundas Barzdžius, Information and Statistics Department
(Balance of payments, International investment position)
Tel: 370 2 22 57 89
Fax: 370 2 22 57 89
E-mail: bvadeikis@mail.lbank.lt

Mr. Artūras Kampanas, Market Operations Department
(Official foreign exchange rates)
Tel: 370 2 22 48 27
Fax: 370 2 22 48 72
E-mail: akampanas@mail.lbank.lt

5) Lithuania's metadata for data categories defined by the Special Data Dissemination Standard are posted on the IMF's Dissemination Standards Bulletin Board (DSBB). The DSBB can be accessed at a WWW site (<http://dsbb.imf.org>) on the Internet.

6) Bank of Lithuania's statistical data can be accessed at a WWW site (<http://www.lbank.lt>) on the Internet.