

LIETUVOS
BANKAS
Mėnesinis
biuletenis

1997 11

THE BANK OF
LITHUANIA
Monthly
bulletin



Sutartiniai ženklai

Symbols and Conventions

"_"	Reiškinio (rodiklio) atitinkamu laikotarpiu nebuvo <i>Category not applicable</i>
"0,0"	Rodiklio dydis yra mažesnis už 0,05 <i>Magnitude less than 0.05</i>
"..."	Nėra duomenų, nors reiškinys (rodiklis) atitinkamu laikotarpiu buvo <i>Data not available</i>
"**"	Išankstiniai arba apskaičiuoti duomenys <i>Provisional, preliminary or estimated figure</i>
".."	Nurodo laikotarpį tarp metų ar mėnesių (pvz., 1992-1993 m., sausio-balandžio mėn., 3-6 mėn.), pažymint jo pradžią ir pabaigą <i>Between years or months (e.g., 1992-93, January-April or 3-6 months)</i> <i>indicates the years or months covered,</i> <i>including the beginning and ending years or months</i>

Santrumpos

Abbreviations

LB	Lietuvos bankas <i>The Bank of Lithuania</i>
Lt	Litas
LTL	
ct	Centai <i>Lithuanian cents</i>
VVP	Vyriausybės vertybiniai popieriai
T-bills	<i>Treasury bills</i>

Pasaulio šalių valiutos

Foreign Currencies

IEP	Airijos svarai sterlingų <i>Irish pounds sterling</i>	JPY	Japonijos jenos <i>Japanese yen</i>	SGD	Singapūro doleriai <i>Singapore dollars</i>
GBP	Didžiosios Britanijos svarai sterlingų <i>Pounds sterling</i>	USD	JAV doleriai <i>United States dollars</i>	SKK	Slovakijos kronos <i>Slovakian koruny</i>
AMD	Armėnijos dramai <i>Armenian drams</i>	YUN	Jugoslavijos dinarai <i>Yugoslav dinars</i>	SIT	Slovėnijos tolarai <i>Slovenian tolar</i>
AUD	Australijos doleriai <i>Australian dollars</i>	CAD	Kanados doleriai <i>Canadian dollars</i>	FIM	Suomijos markės <i>Finnish markka</i>
ATS	Austrijos šilingai <i>Austrian schillings</i>	KZT	Kazachstano tangės <i>Kazakhstan tenges</i>	SEK	Švedijos kronos <i>Swedish kronor</i>
AZM	Azerbaidžano manatai <i>Azerbaijan manat</i>	CNY	Kinijos juaniai <i>Chinese yuan</i>	CHF	Šveicarijos frankai <i>Swiss francs</i>
BYB	Baltarusijos rubliai <i>Belarus roubles</i>	CYP	Kipro svarai <i>Cyprus pounds</i>	TJR	Tadžikistano rubliai <i>Tadzhikistan roubles</i>
BEF	Belgijos frankai <i>Belgian francs</i>	KGS	Kirgizijos somai <i>Kyrgyzstan soms</i>	THB	Tailando batai <i>Thai baht</i>
BRL	Brazilijos realai <i>Brazilian reals</i>	HRK	Kroatijos kunos <i>Croatian kuna</i>	TWD	Taivano doleriai <i>Taiwan dollars</i>
BGL	Bulgarijos levai <i>Bulgarian leva</i>	LVL	Latvijos latai <i>Latvian lats</i>	TRL	Turkijos liras <i>Turkish liras</i>
CZK	Čekijos kronos <i>Czech koruny</i>	PLN	Lenkijos zlotai <i>Polish zlotys</i>	TMM	Turkmenistano manatai <i>Turkmenistan manats</i>
DKK	Danijos kronos <i>Danish kroner</i>	MTL	Maltos liros <i>Maltese liri</i>	UAH	Ukrainos grivinos <i>Ukrainian hrynia</i>
XEU	Europos piniginiai vienetai (ECU) <i>European currency units</i>	MDL	Moldovos lėjos <i>Moldovian lei</i>	UZS	Uzbekistano sumai <i>Uzbekistan sums</i>
EEK	Estijos kronos <i>Estonian kroons</i>	NOK	Norvegijos kronos <i>Norwegian kroner</i>	VEB	Venesuelos bolivariai <i>Venezuelan bolivares</i>
GRD	Graikijos drachmos <i>Greek drachmas</i>	NLG	Olandijos guldenai <i>Netherlands guilders</i>	HUF	Vengrijos forintai <i>Hungarian forint</i>
GEL	Gruzijos lariai <i>Georgian lari</i>	ZAR	PAR randai <i>South African rand</i>	DEM	Vokietijos markės <i>Deutsche mark</i>
HKD	Honkongo doleriai <i>Hong Kong dollars</i>	KRW	Pietų Korėjos vonai <i>Korean won</i>		
INR	Indijos rupijos <i>Indian rupees</i>	PTE	Portugalijos eskudai <i>Portuguese escudos</i>		
ISK	Islandijos kronos <i>Icelandic kronur</i>	FRF	Prancūzijos frankai <i>French francs</i>		
ESP	Ispanijos pesetos <i>Spanish pesetas</i>	ROL	Rumunijos lėjos <i>Romanian lei</i>		
ITL	Italijos liros <i>Italian lire</i>	RUR	Rusijos rubliai <i>Russian roubles</i>		
ILS	Izraelio šekeliai <i>Israeli sheqalim</i>	XDR	Specialiųjų skolimosi teise pavadintas apskaitos vienetas, penkių pagrindinių pasaulio valiutų "krepšelis" (SST) <i>Special drawing rights (SDRs)</i>		
AED	JAE dirhamai <i>U.A.E. dirhams</i>				

TURINYS

CONTENTS



Trumpa apžvalga	4	Brief Review - November, 1997	7
Lietuvos banko balansas	10	Balance Sheet of the Bank of Lithuania	10
Lietuvos banko turto struktūra	12	Structure of Assets of the Bank of Lithuania	12
Lietuvos banko įsipareigojimų struktūra	12	Structure of Liabilities of the Bank of Lithuania	12
Lietuvos banko užsienio turtas	13	Foreign Assets of the Bank of Lithuania	13
Oficialiosios tarptautinės atsargos	15	International Reserves	15
Pinigų kiekis	16	Money Supply	16
Pinigų elementų struktūra	17	Structure of Monetary Aggregates	17
Vyriausybės vertybiniai popieriai	18	Treasury Bills	18
Vyriausybės vertybinių popierių emisija ir paklausa aukcionuose	18	Issue and Demand of Treasury Bills in the Auctions	18
Vyriausybės vertybinių popierių apyvarta NVPB	19	Turnover of Treasury Bills on the National Stock Exchange of Lithuania	19
Vyriausybės vertybinių popierių vidutinis pelningumas	19	Average Yield of Treasury Bills	19
Vertybinių popierių rinka	20	Securities Market	20
Nacionalinės vertybinių popierių biržos indeksai	20	Indices of the National Stock Exchange of Lithuania	20
Lietuvos banko išleista ir išimta grynųjų pinigų	21	The Bank of Lithuania's Currency Issue and Withdrawal	21
Banknotai apyvartoje	22	Bank-notes in Circulation	22
Monetos apyvartoje	23	Coins in Circulation	23
Pagrindiniai veikiančių komercinių bankų veiklos rodikliai	24	Main Indicators of Operating Commercial Banks Activities	24
Rezidentų terminuotieji indėliai	26	Resident Time Deposits	26
Terminuotųjų indėlių kaita	27	Development of Time Deposits	27
Indėliai	28	Deposits	28
Indėlių struktūra	29	Structure of Deposits	29
Indėlių kaita	30	Development of Deposits	30
Gyventojų indėliai	31	Private Household Deposits	31
Gyventojų indėlių struktūra	32	Structure of Private Household Deposits	32
Gyventojų indėlių kaita	33	Development of Private Household Deposits	33
Atpirkimo sandorių aukcionai	34	Repo Auctions	34
Terminuotųjų indėlių aukcionai	34	Time Deposits Auctions	34
Paskolos rezidentams	35	Loans to Residents	35
Paskolos	36	Loans	36
Paskolų struktūra	37	Structure of Loans	37
Paskolų kaita	38	Development of Loans	38
Tarpbankinės paskolos litais	40	Inter-bank Loans in Litas	40
Rezidentų indėlių vidutinės metų palūkanų normos	41	Average Annual Interest Rates on Resident Deposits	41
Paskolų rezidentams vidutinės metų palūkanų normos	42	Average Annual Interest Rates on Loans to Residents	42
Terminuotųjų indėlių ir paskolų vidutinės metų palūkanų normos	43	Average Annual Interest Rates on Time Deposits and Loans	43
Vyriausybės vertybinių popierių ir rezidentų indėlių bei paskolų litais vidutinės metų palūkanų normos	44	Average Annual Interest Rates on Treasury Bills and on Resident Deposits and Loans in Litas	44
Tarpbankinių paskolų metų palūkanų normos	45	Annual Interest Rates on Inter-bank Loans	45
Rezidentų trumpalaikių indėlių ir paskolų vidutinės metų palūkanų normos 1997 m.	46	Average Annual Interest Rates on Resident Short-term Deposits and Loans in 1997	46
Rezidentų ilgalaikių indėlių ir paskolų vidutinės metų palūkanų normos 1997 m.	47	Average Annual Interest Rates on Resident Long-term Deposits and Loans in 1997	47
Oficialūs užsienio valiutų santykiai	48	Official Foreign Exchange Rates	48
Kai kurie šalies ekonominės raidos rodikliai	54	Some Economic Indicators	54
Kainų ir darbo užmokesčio kaita	55	Development of Prices and Earnings	55

Trumpa apžvalga

1997 m. lapkričio pabaigoje LB **turtas** sudarė 4699,0 mln. litų, iš jo užsienio turtas - 4359,1 mln. litų, arba 92,8 procento. Per mėnesį užsienio turtas padidėjo 5,0 procento.

Konvertuojamosios valiutos sudarė 92,7 procento užsienio turto. Per mėnesį jų kiekis padidėjo 5,6 procento. Tą lėmė lito ir bazinės valiutos keitimo sandoriai ir Vyriausybės indėliai užsienio valiutomis. Kaip ir ankstesniais mėnesiais, didžiąją konvertuojamųjų valiutų dalį sudarė investicijos į užsienio vertybinius popierius, atpirkimo sandoriai ir terminuotieji indėliai užsienio bankuose.

Aukso atsarga per mėnesį nepakito, lapkričio pabaigoje ji sudarė 5,7 procento LB užsienio turto.

Lapkričio pabaigoje nekonvertuojamosios valiutos sudarė nedidelę LB užsienio turto dalį.

LB akcijos tarptautinėse organizacijose sudarė 0,2 procento LB užsienio turto.

Specialiųjų skolinimosi teisių lėšų per mėnesį sumažėjo, lapkričio pabaigoje jos sudarė 1,4 procento LB užsienio turto.

Lapkričio pabaigoje oficialiosios tarptautinės atsargos sudarė 1087,7 mln. JAV dolerių, per mėnesį jos padidėjo 52,1 mln. JAV dolerių, arba 5,0 procento.

Pretenzijos komerciniams bankams lapkričio pabaigoje sudarė 2,3 procento LB turto. Beveik visos pretenzijos buvo tikslinės paskolos litais ir užsienio valiutomis; nedidelė pretenzijų dalis - LB indėliai kituose bankuose. Per mėnesį pretenzijos komerciniams bankams sumažėjo nedaug.

Pretenzijos nebankinėms finansinėms institucijoms per mėnesį sumažėjo, lapkričio pabaigoje jos sudarė 0,4 procento LB turto.

Lapkričio pabaigoje pretenzijos privačiam sektoriui sudarė 0,2 procento LB turto, per mėnesį jos sumažėjo.

Neklasifikuotasis turtas per mėnesį padidėjo, lapkričio pabaigoje jis sudarė 4,4 procento LB turto.

Lapkričio pabaigoje, kaip ir anksčiau, didžiausią LB **įsipareigojimų** dalį (69,1%) sudarė pinigų atsarga. Per mėnesį pinigų atsarga padidėjo 4,0 procento.

Įsipareigojimai užsieniui sudarė 9,9 procento visų LB įsipareigojimų. Didžiausia įsipareigojimų užsieniui dalis (99,5%) - TVF paskolos. Per mėnesį įsipareigojimai užsieniui sumažėjo 1,1 procento.

Centrinės Vyriausybės indėlių per mėnesį gerokai padaugėjo, lapkričio pabaigoje jie sudarė 7,1 procento LB įsipareigojimų. Didžiąją Centrinės Vyriausybės indėlių dalį (68,5%) sudarė terminuotieji indėliai ir indėliai užsienio valiutomis. Per mėnesį padaugėjo indėlių iki pareikalavimo, terminuotųjų indėlių ir indėlių užsienio valiutomis, o kiti Centrinės Vyriausybės indėliai sumažėjo. Vyriausybės užsienio skola sumažėjo.

Užsienio paramos fondų lėšos sudarė 0,8 procento LB įsipareigojimų, per mėnesį jų sumažėjo.

Nebankinių finansinių institucijų indėliai užsienio valiutomis sudarė 0,2 procento LB įsipareigojimų, per mėnesį jų gerokai sumažėjo.

Įsipareigojimai komerciniams bankams ir Vyriausybės skolinamos lėšos sudarė nedidelę LB įsipareigojimų dalį.

Kapitalo sąskaitos per mėnesį sumažėjo nedaug, lapkričio pabaigoje jos sudarė 12,0 procento LB įsipareigojimų.

Neklasifikuotieji įsipareigojimai sudarė 0,3 procento LB įsipareigojimų, per mėnesį jie padidėjo.

Lapkričio mėn. LB **išleido į apyvartą** 343,5, išėmė iš apyvartos 239,2 mln. litų. Mėnesio pabaigoje LB išleistų į apyvartą pinigų buvo 2562,6 mln. litų, iš jų apyvartoje - 2404,4 mln. litų (93,8%), komercinių bankų kasose - 158,2 mln. litų (6,2%).

Pinigų kiekis (P2) lapkričio pabaigoje sudarė 6,9 mlrd. litų, per mėnesį jis padidėjo 1,8 procento. Indėliai sudarė 65,2 procento pinigų kiekio, iš jų indėliai iki pareikalavimo sudarė 34,2, indėliai

užsienio valiutomis - 21,4, terminuotieji indėliai - 9,6 procento.

Pinigai apyvartoje sudarė 34,8 procento pinigų kiekio. Per mėnesį pinigų apyvartoje padaugėjo 2,8 procento.

Pinigų bazė lapkričio pabaigoje sudarė 3224,4 mln. litų. Didžiausia pinigų bazės dalis (79,5%) - LB išleisti į apyvartą pinigai. Komercinių bankų atsargos nacionaline valiuta LB sudarė 15,5 procento, privalomosios atsargos konvertuojamosiomis valiutomis - 5,0 procento pinigų bazės. Per mėnesį pinigų bazė padidėjo 3,7 procento.

Pinigų multiplikatorius lapkričio pabaigoje buvo 2,1, per mėnesį jis sumažėjo.

Lapkričio mėn. buvo surengti 8 **Vyriausybės vertybinių popierių (VVP) aukcionai**. Juose VVP nominaliaja verte parduota už 362,0 mln. litų. VVP paklausa aukcionuose buvo patenkinta 70 procentų. Aukcionuose daugiausia buvo parduota 3 ir 6 mėn. trukmės VVP.

VVP, kurių trukmė 3 mėn., vidutinė palūkanų norma padidėjo nuo 5,89 procento spalio mėn. iki 7,12 procento lapkričio mėn., VVP, kurių trukmė 6 mėn., atitinkamai nuo 6,06 iki 8,40 procento.

Lapkričio mėn. komerciniai bankai priėmė rezidentų terminuotųjų **indėlių** litais 262,5, užsienio valiutomis - 230,3 mln. litų. Per mėnesį rezidentų terminuotųjų indėlių litais ir užsienio valiutomis priimta gerokai mažiau. Daugiausia indėlių litais ir užsienio valiutomis priimta 1-3 mėn.

Komerciniuose bankuose lapkričio pabaigoje buvo 6067,5 mln. litų indėlių, iš jų litais - 3919,6, užsienio valiutomis - 2147,8 mln. litų. Indėliai iki pareikalavimo sudarė 68,4, terminuotieji indėliai - 31,6 procento visų indėlių litais ir užsienio valiutomis. Per mėnesį indėlių iki pareikalavimo padaugėjo 0,4, terminuotųjų indėlių - 1,3 procento.

Lapkričio pabaigoje gyventojų indėlių komerciniuose bankuose buvo 2116,2 mln. litų, iš jų litais - 1137,4, užsienio valiutomis - 978,8 mln. litų. Per mėnesį

gyventojų indėlių litais padaugėjo 3,4, užsienio valiutomis - 3,1 procento. Indėliai iki pareikalavimo sudarė 40,9, terminuotieji indėliai - 59,1 procento gyventojų indėlių litais ir užsienio valiutomis.

Lapkričio mėn. įvyko vienas 7 dienų trukmės atpirkimo sandorių aukcionas. Jame gauta pasiūlymų už 10,0 mln. litų, patenkinti visi pasiūlymai. Vidutinė palūkanų norma buvo 7,11 procento.

Įvyko vienas 7 dienų trukmės terminuotųjų indėlių aukcionas. Jame gauta pasiūlymų už 36,0 mln. litų, patenkinta 35,0 mln. litų. Vidutinė palūkanų norma buvo 5,50 procento.

Komerciniai bankai lapkričio mėn. suteikė rezidentams **paskolų** litais 232,2, užsienio valiutomis - 145,9 mln. litų. Per mėnesį paskolų litais suteikta mažiau, o užsienio valiutomis - daugiau. Daugiausia paskolų litais ir užsienio valiutomis suteikta 6-12 mėn.

Komercinių bankų paskolos lapkričio pabaigoje sudarė 4001,2 mln. litų, iš jų trumpalaikės - 2456,3, ilgalaikės - 1544,9 mln. litų. Per mėnesį trumpalaikių paskolų padaugėjo 5,4, ilgalaikių - 4,8 procento. Paskolos litais sudarė 64,1, užsienio valiutomis - 35,9 procento visų paskolų.

Lapkričio mėn. suteikta **tarpbankinių paskolų** litais 3,0 mln. litų, užsienio valiutomis minėtų paskolų nesuteikta.

Vidutinės lapkričio mėn. palūkanos už terminuotuosius indėlius, priimtus litais, buvo 0,6 procento, už indėlius iki pareikalavimo - 0,2 procento. Per mėnesį palūkanos sumažėjo už priimtus litais indėlius 3-6 mėn., 6-12 mėn. ir 1-2 metams, už kitus terminuotuosius indėlius jos padidėjo.

Vidutinės mėnesio palūkanos už terminuotuosius indėlius, priimtus užsienio valiutomis, buvo 0,4 procento, už indėlius iki pareikalavimo - 0,1 procento, tai atitinkamai 0,2 ir 0,1 punkto mažesnės negu už indėlius litais. Per mėnesį palūkanos sumažėjo už visus priimtus užsienio valiutomis

terminuotuosius indėlius, išskyrus priimtus iki 1 mėn. laikotarpiui ir 3-6 mėn.

Didžiausios palūkanos buvo už indėlius litais, priimtus ilgiau kaip 2 metų laikotarpiui, užsienio valiutomis - iki 1 mėn. laikotarpiui.

Vidutinės lapkričio mėn. palūkanos už visus litais ir užsienio valiutomis priimtus terminuotuosius indėlius buvo mažesnės už infliaciją.

Vidutinės mėnesio palūkanos už komercinių bankų paskolas, suteiktas litais, buvo 1,0 procento, tai 0,4 punkto daugiau, negu už priimtus terminuotuosius indėlius. Per mėnesį palūkanos sumažėjo už suteiktas litais paskolas iki 1 mėn. laikotarpiui, 6-12 mėn. ir 1-5 metams, o už kitas paskolas jos padidėjo.

Vidutinės lapkričio mėn. palūkanos už paskolas, suteiktas užsienio valiutomis, buvo 0,9 procento, tai 0,5 punkto daugiau, negu už priimtus terminuotuosius indėlius. Per mėnesį palūkanos sumažėjo už suteiktas užsienio valiutomis paskolas iki 1 mėn. laikotarpiui, 3-6 mėn. ir 6-12 mėn., o už kitas paskolas jos padidėjo.

Didžiausios palūkanos buvo už paskolas, suteiktas litais 1-3 mėn., užsienio valiutomis - iki 1 mėn. laikotarpiui.

Vidutinės lapkričio mėn. palūkanos už visas suteiktas litais paskolas, išskyrus 1-3 mėn., suteiktas užsienio valiutomis paskolas, išskyrus iki 1 mėn. laikotarpiui, buvo mažesnės už infliaciją.



At the end of November 1997, the **assets** of the Bank of Lithuania (LB) amounted to LTL 4699.0 million of which LTL 4359.1 million (92.8%) were foreign assets. The amount of foreign assets increased by 5.0 per cent during the last month.

Convertible currencies accounted for 92.7 per cent of foreign assets, the amount of which expanded by 5.6 per cent during the last month. The Litas and anchor currency exchange transactions and Central Government deposits in foreign currency had the greatest influence on this growth. At the end of November, as well as in the previous periods, investment into foreign securities, repurchase agreements and time deposits with foreign banks made up the largest part of convertible currencies.

The amount of gold reserves did not change during the last month, it equalled to 5.7 per cent of the foreign assets of the LB at the end of November.

At the end of November, inconvertible currency accounted for only a small part of foreign assets of the LB.

The shares of the LB with international organisations equalled to 0.2 per cent of the foreign assets at the end of November.

Holdings of SDRs decreased during the last month. At the end of November, they made up 1.4 per cent of the foreign assets of the LB.

International reserves amounted to USD 1087.7 million, they accelerated by USD 52.1 million (5.0%) during the last month.

At the end of November, claims on commercial banks accounted for 2.3 per cent of the assets of the LB. Nearly all the claims were target loans in national currency and foreign currency to commercial banks, while the deposits of the LB with other banks made up only a very small part of the claims on commercial banks. The amount of claims on commercial banks diminished slightly during the last month.

Claims on non-monetary financial institutions lessened during the last month and, at the end of

November, they accounted for 0.4 per cent of the assets of the LB.

At the end of November, claims on the private sector made up 0.2 per cent of the total assets, during the last month they saw a decrease.

During the last month an increase of the total of unclassified assets was registered, these assets accounted for 4.4 per cent of the assets of the LB at the end of November.

At the end of November, as well as in the previous periods, the largest share (69.1%) of the **liabilities** of the LB was made up by reserve money. The amount of reserve money increased by 4.0 per cent during the last month.

Foreign liabilities made up 9.9 per cent of the total liabilities of the LB. The bulk (99.5%) of the foreign liabilities was the IMF loans. During the last month the amount of foreign liabilities diminished by 1.1 per cent.

The amount of Central Government deposits expanded sizably during the last month. At the end of November, they accounted for 7.1 per cent of the total liabilities. The largest share (68.5%) of the Central Government deposits was made up by time and foreign currency deposits. The amount of demand, time and foreign currency deposits increased, another deposits of Central Government saw a decrease during the last month. A decline of foreign debt of the Government was registered as well.

Counterpart funds made up 0.8 per cent of the liabilities of the LB, their amount decreased during the last month.

Foreign currency deposits of non-monetary financial institutions made up 0.2 per cent of the liabilities. The amount of aforesaid deposits saw a significant decrease during the last month.

Liabilities to commercial banks and Government lending funds accounted for a small part of the liabilities of the LB.

Capital accounts decreased slightly during the last month. They accounted for 12.0 per cent of the total liabilities.

Unclassified liabilities made up 0.3 per cent of the liabilities of the LB. During the last month they saw an increase.

In November, the Bank of Lithuania **put into circulation** LTL 343.5 million and withdrew from circulation LTL 239.2 million. At the end of November, the total amount of currency outside the LB reached LTL 2562.6 million of which LTL 2404.4 million (93.8%) were in circulation and another LTL 158.2 million (6.2%) was cash at the commercial banks' cashier's offices.

Broad money (M2) amounted to LTL 6.9 billion at the end of November. During the last month their amount increased by 1.8 per cent. Deposits made up the largest part (65.2%) of broad money where demand deposits accounted for 34.2 per cent, foreign currency deposits equalled to 21.4 per cent, and time deposits made up 9.6 per cent.

Currency in circulation accounted for 34.8 per cent of broad money. Its amount increased by 2.8 per cent during the last month.

At the end of November, the **monetary base** amounted to LTL 3224.4 million. The largest share (79.5%) of the monetary base was currency outside the LB. Commercial banks' reserves with the LB in national currency made up 15.5 per cent, required reserves in foreign currency accounted for 5.0 per cent of the monetary base. During the last month the amount of monetary base increased by 3.7 per cent.

Money multiplier was 2.1 at the end of November. Compared to the previous month, money multiplier saw a decrease.

In November, 8 **auctions of the Government Securities** were held. The amount of the Treasury bills sold at nominal value totalled LTL 362.0 million. The demand of the Treasury bills was met by 70 per cent. The most of the T-bills sold were with maturities of 3 and 6 months.

The average yield on the Treasury bills with the maturity of 3 months increased from 5.89 per cent in October to 7.12 per cent in November. The average yield on T-bills with the maturity of 6 months increased from 6.06 per cent to 8.40 per cent, respectively.

In November, commercial banks received resident time **deposits**: in national currency - LTL 262.5 million, in foreign currency - LTL 230.3 million. During the last month the amount of deposits received both in national currency and foreign currency saw a decline. The maturity of the largest part of deposits received in all currencies is from 1 to 3 months.

At the end of November, deposits with commercial banks totalled LTL 6067.5 million of which LTL 3919.6 million in national currency and another LTL 2147.8 million in foreign currency. Demand deposits made up 68.4 per cent and time deposits accounted for 31.6 per cent of the total deposits. The amount of demand deposits increased by just 0.4 per cent, and time deposits augmented by 1.3 per cent during the last month.

At the end of November, deposits of the private households amounted to LTL 2116.2 million of which LTL 1137.4 million were deposits in national currency and another LTL 978.8 million deposits in foreign currency. The amount of private household deposits in national currency accelerated by 3.4 per cent and those in foreign currency increased by 3.1 per cent during the last month. Demand deposits made up 40.9 per cent and time deposits accounted for 59.1 per cent of the total private household deposits in all currencies.

The one auction of repo of 7 days maturity was conducted in November. The total amount of tenders received at this auction was LTL 10.0 million. All the tenders were accepted. The average interest rate on the tenders accepted was 7.11 per cent.

The one auction of time deposits of 7 days maturity was held in November. The total amount of tenders



received at this auction was LTL 36.0 million. The amount of tenders accepted totalled LTL 35.0 million. The average interest rate on the tenders accepted was 5.50 per cent.

In November, the amount of **loans** granted to residents by commercial banks in national currency equalled to LTL 232.2 million and that in foreign currency totalled LTL 145.9 million. During the last month the amount of loans granted in national currency decreased and that in foreign currency saw an increase. The most of the loans both in national currency and foreign currency was granted for 6 to 12 months period.

At the end of November, the balances of commercial banks' loans totalled LTL 4001.2 million of which short-term loans equalled to LTL 2456.3 million and long-term loans reached LTL 1544.9 million. The amount of short-term loans increased by 5.4 per cent while the amount of long-term loans augmented by 4.8 per cent during the last month. Loans in national currency made up 64.1 per cent and those in foreign currency accounted for another 35.9 per cent.

In November, **interbank credits** in national currency amounted to LTL 3.0 million, those in foreign currency were not granted.

In November, the average monthly **interest** on time deposits in national currency was 0.6 per cent, and that on demand deposits was 0.2 per cent. The interest on time deposits with the maturities from 3 to 6 months, from 6 to 12 months and from 1 to 2 years decreased, whereas interest on other time deposits in national currency saw an increase during the last month.

The average monthly interest on time deposits in foreign currency was 0.4 per cent, and that on demand deposits was 0.1 per cent, or, respectively, by 0.2 and 0.1 percentage point less than interest on

the same deposits in national currency. The interest on all time deposits in foreign currency, with the exception of deposits fixed for up to one month and from 3 to 6 months, saw a decline during the last month.

The highest interest in November was on deposits in national currency with the maturity over 2 years, and that on deposits in foreign currency fixed for up to one month.

The average monthly interest on all time deposits in national currency and foreign currency in November was lower than the inflation rate.

The average monthly interest on loans granted by commercial banks in national currency was 1.0 per cent which was by 0.4 percentage point higher than interest paid on time deposits. The interest on loans with the maturities up to one month, from 6 to 12 months and from 1 to 5 years saw a decline, whereas interest on other loans in national currency increased during the last month.

The average monthly interest on loans in foreign currency was 0.9 per cent in November which was by 0.5 percentage point higher than that on time deposits. During the last month the interest on loans with the maturities up to one month, from 3 to 6 months and from 6 to 12 months decreased, whereas interest on other loans in foreign currency saw an increase during the last month.

The highest interest in November was on loans in national currency with the maturity from 1 to 3 months and in foreign currency for up to one month.

In November, the average monthly interest on all loans in national currency, with the exception of loans granted for the period of 1 to 3 months, and foreign currency, with the exception of loans for up to one month, was lower than the inflation rate.

Lietuvos banko balansas¹

Balance Sheet of the Bank of Lithuania¹

Mln. Lt
LTL million

Laikotarpio pabaigoje End-of-period	Užsienio turtas Foreign assets	Pretenzijos: Claims on:		Neklasifikuotasis turtas Unclassified assets	Iš viso turto Total assets
		privatiam sektoriui private sector	komerciniams bankams commercial banks		
1992 12	999,7	-	270,2	127,7	1 397,6
1993 12	1 904,7	1,4	292,1	972,2	3 170,4
1994 12	2 617,6	5,9	157,0	101,1	2 881,5
1995 03	2 557,1	6,4	146,9	61,7	2 772,0
06	2 435,2	6,5	152,9	149,8	2 744,4
09	2 954,8	11,9	167,7	132,3	3 266,7 ²
12	3 284,7	12,1	168,1	152,7	3 637,0 ³
1996 03	2 777,9	11,7	187,4	171,4	3 150,9
06	2 945,7	11,1	176,1	175,6	3 308,8
09	3 351,9	10,4	152,4	184,6	3 702,4
12	3 345,1	9,9	142,0	199,7	3 699,8
1997 01	3 180,7	9,7	132,0	200,5	3 525,9
02	3 188,0	9,5	141,7	198,1	3 540,3
03	3 263,7	9,3	158,6	205,2	3 639,8
04	3 375,8	9,1	148,6	206,0	3 742,4
05	3 541,0	9,0	151,9	212,6	3 917,5
06	3 766,1	8,8	149,2	196,7	4 123,6
07	4 621,2	8,7	133,9	191,8	4 968,4
08	4 348,7	8,6	114,0	197,4	4 681,5
09	4 136,9	8,2	123,2	240,5	4 521,7
10	4 150,4	8,0	108,8	198,8	4 485,8
11	4 359,1	7,7	107,3	205,3	4 699,0

¹ Anksčiau skelbti duomenys perskaičiuoti, nes patikslinta Lietuvos banko balanso struktūra.

² Nuo 1995 m. spalio mėn. - įskaitant pretenzijas nebankinėms finansinėms institucijoms.

³ 1995 m. gruodžio mėn.-1996 m. gegužės mėn. įskaitant pretenzijas Centrinei Vyriausybei.

¹ The data presented in the previous issues have been recalculated due to revision of the composition of the LB Balance Sheet.

² From October, 1995 - including claims on non-monetary financial institutions.

³ December, 1995-May, 1996 including claims on the Central Government.

Lietuvos banko balansas¹
Balance Sheet of the Bank of Lithuania¹



tesinys
 continued

Laikotarpio pabaigoje <i>End-of-period</i>	Pinigų atsarga <i>Reserve money</i>	Įsipareigojimai užsieniui <i>Foreign liabilities</i>	Centrinės Vyriausybės indėliai <i>Central Government deposits</i>	Užsienio paramos fondų lėšos <i>Counterpart funds</i>	Kapitalo sąskaitos <i>Capital accounts</i>	Neklasifikuotieji įsipareigojimai <i>Unclassified liabilities</i>	Iš viso įsipareigojimų <i>Total liabilities</i>
1992 12	413,7	490,9	17,2	-	372,4	103,4	1 397,6
1993 12	1 256,8	585,1	93,1	-	1 167,9	67,5	3 170,4
1994 12	1 812,4	526,5	45,1	14,7	413,7	65,9	2 881,5 ²
1995 03	1 734,6	556,2	25,7	16,7	416,5	20,1	2 772,0
06	1 870,2	459,9	22,9	16,5	323,2	44,7	2 744,4
09	2 174,3	533,2	101,6	16,3	345,9	50,7	3 266,7
12	2 446,3	556,7	111,0	37,5	412,8	27,3	3 637,0
1996 03	1 947,8	534,3	111,6	36,4	450,3	26,1	3 150,9
06	2 215,5	517,0	56,4	35,8	456,5	23,5	3 308,8
09	2 460,4	580,1	101,9	36,1	485,4	34,8	3 702,4
12	2 499,3	533,9	66,1	41,9	514,5	24,0	3 699,8
1997 01	2 334,8	492,1	77,5	40,1	514,5	47,7	3 525,9
02	2 363,5	490,7	91,1	39,1	513,2	23,6	3 540,3
03	2 472,5	474,1	102,8	39,4	492,2	39,9	3 639,8
04	2 542,6	493,4	121,4	38,5	495,8	33,4	3 742,4
05	2 678,5	503,5	135,8	39,1	507,0	39,0	3 917,5
06	2 845,4	514,3	179,4	38,8	518,4	13,6	4 123,6
07	2 939,0	477,2	908,7	36,9	526,3	61,1	4 968,4
08	3 007,6	477,6	584,0	37,2	533,7	21,7	4 681,5
09	3 084,9	499,5	316,2	38,5	551,4	11,7	4 521,7
10	3 148,7	469,4	238,2	39,1	564,4	10,2	4 485,8
11	3 275,6	464,4	333,9	38,4	564,0	12,1	4 699,0

¹ Anksčiau skelbti duomenys perskaičiuoti, nes patikslinta Lietuvos banko balanso struktūra.

² Nuo 1994 m. sausio mėn. - įskaitant įsipareigojimus komerciniams bankams ir Vyriausybės skolinamas lėšas; nuo 1995 m. sausio mėn. - ir įskaitant nebankinių finansinių institucijų indėlius.

¹ The data presented in the previous issues have been recalculated due to revision of the composition of the LB Balance Sheet.

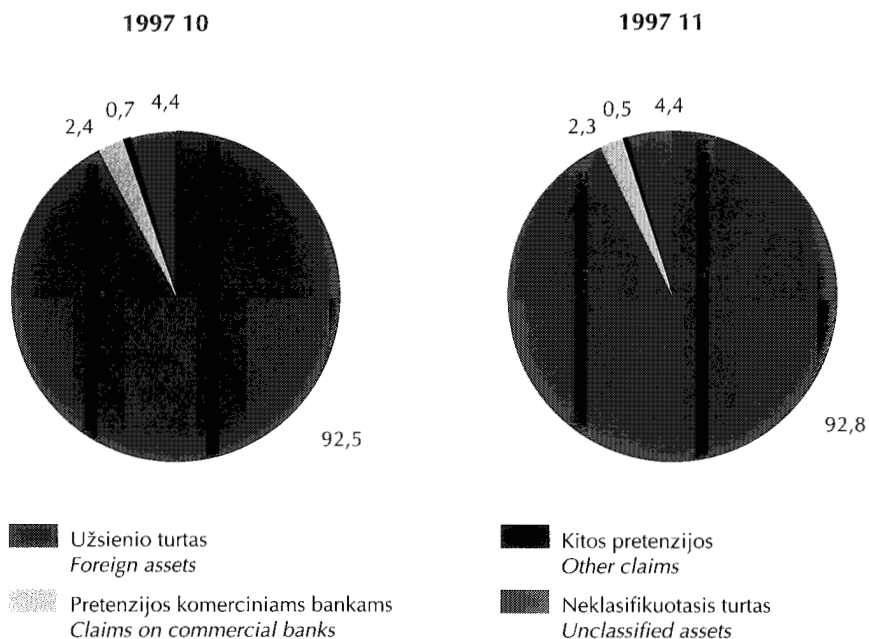
² From January, 1994 - including liabilities to commercial banks and Government lending funds; from January, 1995 - including also non-monetary financial institutions' deposits.

Lietuvos banko turto struktūra

Structure of Assets of the Bank of Lithuania

Laikotarpio pabaigoje
End-of-period

Procentai
Per cent

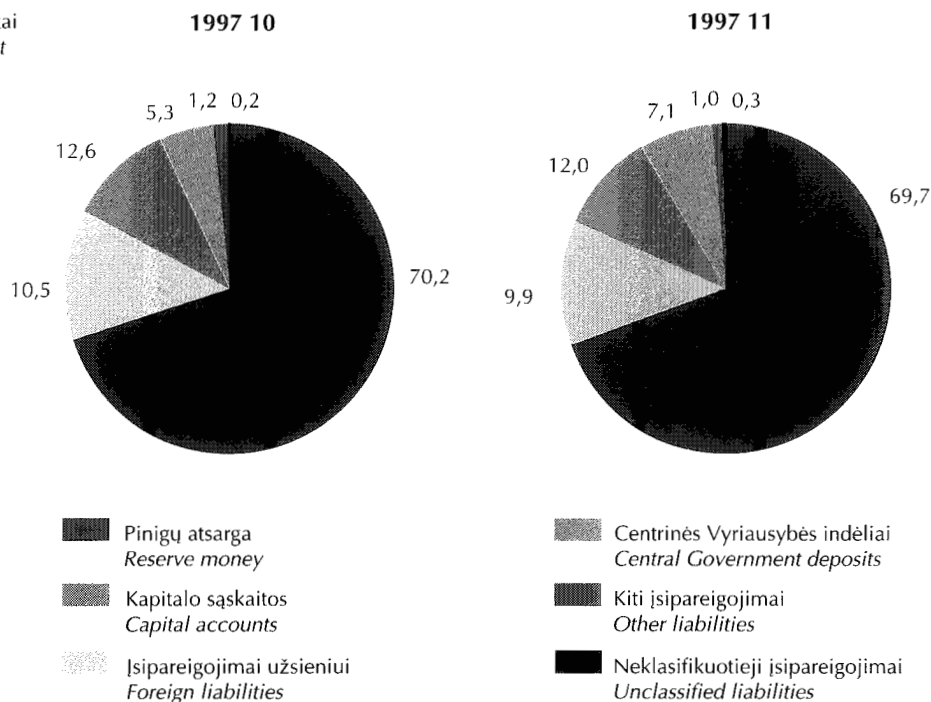


Lietuvos banko įsipareigojimų struktūra

Structure of Liabilities of the Bank of Lithuania

Laikotarpio pabaigoje
End-of-period

Procentai
Per cent



Lietuvos banko užsienio turtas
Foreign Assets of the Bank of Lithuania



Mln. Lt
 LTL million

Laikotarpio pabaigoje <i>End-of-period</i>	Iš viso užsienio turto <i>Total foreign assets</i>	Auksas <i>Gold</i>	Konvertuojamosios valiutos <i>Convertible currency</i>	iš jų: <i>o/w:</i>		
				užsienio valiutos (grynieji pinigai) <i>foreign currency (cash)</i>	indėliai iki pareikalavimo užsienio bankuose <i>demand deposits with foreign banks</i>	terminuotieji indėliai užsienio bankuose <i>time deposits with foreign banks</i>
1992 12	999,7	234,5	166,8	-	166,8	-
1993 12	1 904,7	241,4	1 073,2	0,7	896,7	0,0
1994 12	2 617,6	247,4	2 041,3	0,8	10,8	1 172,1
1995 03	2 557,1	247,4	1 983,1	0,8	9,5	589,2
06	2 435,2	247,5	2 131,3	1,3	73,0	679,7
09	2 954,8	247,6	2 627,6	1,5	9,8	826,5
12	3 284,7	247,8	2 955,5	5,6	225,0	651,3
1996 03	2 777,9	247,8	2 468,2	14,3	33,9	740,9
06	2 945,7	248,1	2 653,9	3,5	275,2	568,5
09	3 351,9	248,1	3 007,5	6,5	284,4	592,5
12	3 345,1	248,2	3 048,2	5,3	414,9	892,5
1997 01	3 180,7	248,2	2 894,2	5,7	305,0	668,4
02	3 188,0	248,2	2 906,7	6,1	117,6	664,2
03	3 263,7	248,1	2 991,8	1,7	246,7	688,2
04	3 375,8	248,2	3 081,1	2,3	269,8	891,9
05	3 541,0	248,2	3 250,9	3,4	243,8	1 033,2
06	3 766,1	248,2	3 436,4	3,8	367,6	877,3
07	4 621,2	248,2	4 344,8	3,7	1 011,1	655,0
08	4 348,7	248,2	4 077,3	3,4	144,5	620,4
09	4 136,9	248,2	3 817,8	4,1	271,0	606,5
10	4 150,4	248,2	3 826,6	4,1	299,5	611,5
11	4 359,1	248,2	4 041,2	4,0	223,6	817,8

Lietuvos banko užsienio turtas
Foreign Assets of the Bank of Lithuania

tesinys
continued

Laikotarpio pabaigoje <i>End-of-period</i>	iš jų: <i>o/w:</i>			Nekonvertuo- jamosios valiutos <i>Inconvertible currency</i>	Kitas užsienio turtas <i>Other foreign assets</i>	Specialiuju skolinimosi teisių lėšos <i>Holdings of SDRs</i>
	investicijos į užsienio vertybinius popierius <i>investment into foreign securities</i>	atpirkimo sandoriai <i>repurchase agreements</i>	kita <i>other assets</i>			
1992 12	-	-	-	598,4	-	-
1993 12	167,7	-	8,1	296,9	-	293,3
1994 12	700,3	157,4	-	268,7	-	60,1
1995 03	1 268,2	114,3	1,2	268,5	-	58,1
06	1 208,0	169,2	0,1	0,5	-	56,0
09	1 599,1	190,8	-	0,5	-	79,1
12	808,4	1 265,2	-	0,9	7,8	72,6
1996 03	906,6	772,4	0,1	0,5	7,8	53,6
06	931,1	875,6	-	0,3	7,8	35,6
09	1 217,4	906,8	-	0,4	7,8	88,2
12	1 268,9	459,0	7,6	0,3	7,8	40,7
1997 01	1 346,7	560,8	7,6	0,3	7,8	30,2
02	1 347,8	763,4	7,5	0,3	7,8	25,1
03	1 274,6	775,1	5,5	0,2	7,8	15,8
04	1 282,7	630,7	3,6	0,2	7,8	38,5
05	1 348,6	619,8	2,2	0,0	7,8	34,1
06	1 338,8	846,0	2,9	0,0	7,8	73,6
07	1 615,6	1 056,5	2,9	0,0	7,8	20,4
08	1 846,8	1 459,3	2,9	0,3	7,8	15,1
09	1 706,6	1 227,4	2,2	0,4	7,8	62,6
10	1 656,9	1 254,5	-	0,4	7,8	67,4
11	1 760,1	1 235,7	-	0,4	7,8	61,4

Oficialiosios tarptautinės atsargos¹

International Reserves¹



Mln. JAV dolerių
USD million

Laikotarpio pabaigoje End-of-period	Auksas Gold	Konvertuojamosios valiutos Convertible currency	TVF SST Holdings of SDRs	Pozicija TVF Reserve position in the IMF	Iš viso Total reserves
1992 12	61,9	44,0	-	0,0	105,9
1993 12	61,9	275,2	75,2	0,0	412,3
1994 12	61,9	510,3	15,0	0,0	587,2
1995 03	61,9	495,8	14,5	0,0	572,2
06	61,9	532,8	14,0	0,0	608,7
09	61,9	656,9	19,8	0,0	738,6
12	62,0	738,9	18,2	0,0	819,0
1996 03	62,0	617,0	13,4	0,0	692,4
06	62,0	663,5	8,9	0,0	734,4
09	62,0	751,9	22,0	0,0	835,9
12	62,0	762,0	10,2	0,0	834,3
1997 01	62,0	723,6	7,6	0,0	793,2
02	62,0	726,7	6,3	0,0	795,0
03	62,0	747,9	4,0	0,0	813,9
04	62,1	770,3	9,6	0,0	842,0
05	62,1	812,7	8,5	0,0	883,3
06	62,1	859,1	18,4	0,0	939,6
07	62,1	1 086,2	5,1	0,0	1 153,4
08	62,1	1 019,3	3,8	0,0	1 085,2
09	62,1	954,5	15,7	0,0	1 032,2
10	62,1	956,6	16,9	0,0	1 035,6
11	62,1	1 010,3	15,4	0,0	1 087,7

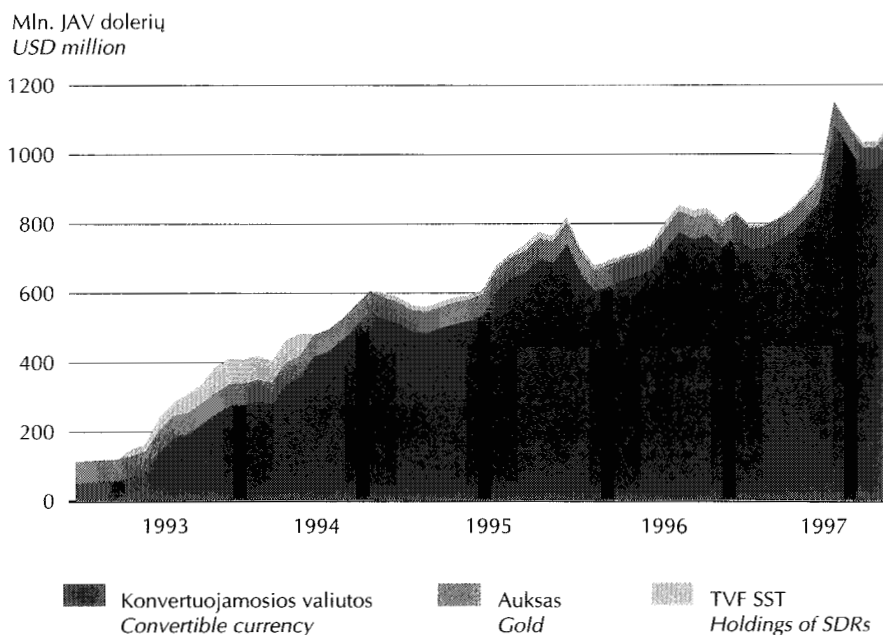
¹ Anksčiau buvo skelbiamos LB oficialiosios atsargos. Dabar skelbiamos oficialiosios tarptautinės atsargos, kuriose parodyta šalies pozicija TVF. Lapkričio pabaigoje pozicija TVF sudarė 0,01 mln. JAV dolerių.
Auksas įkainotas 333 JAV doleriais už unciją.

Duomenys apie oficialiąsias tarptautines atsargas kaupiami vadovaujantis TVF "Mokejimų balanso vadovėlio" 5-ajame leidime išdėstyta metodologija.

¹ Official reserves of the Bank of Lithuania were published in the previous editions. Since July, 1997, reserve position in the IMF is included into official reserves, and the total amount of international reserves in published now. At the end of November 1997, the reserve position in the IMF was equal to USD 0.01 million.

Gold is valued at USD 333 per ounce.

The data on the international reserves are compiled in accordance with the methodology set out in the fifth edition of the IMF's "Balance of Payments Manual".



Pinigų kiekis¹

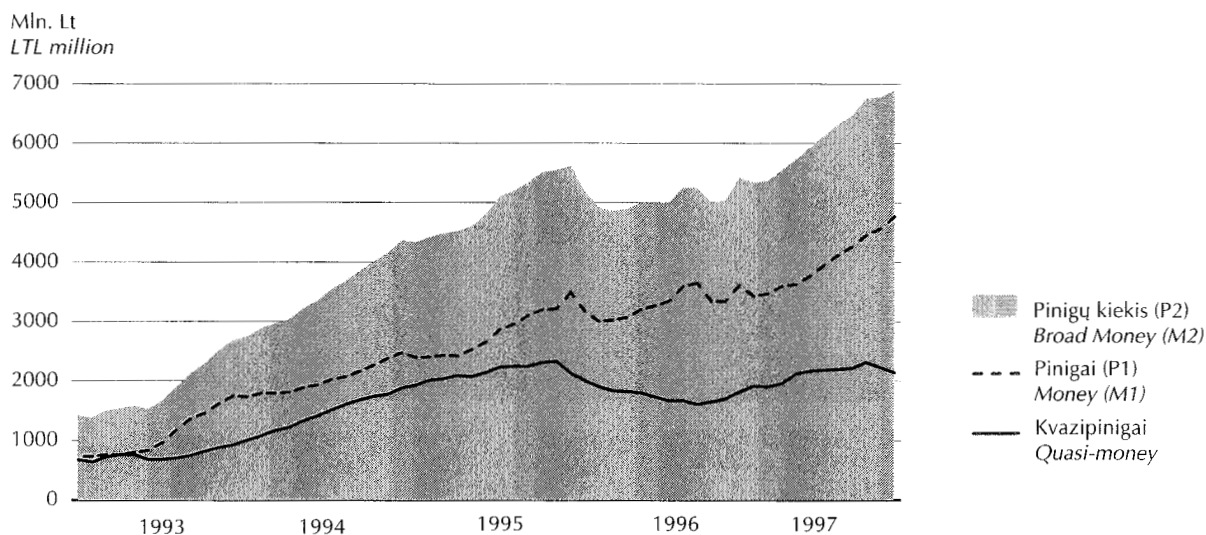
Money Supply¹

Mln. Lt
LTL million

Laikotarpio pabaigoje End-of-period	Pinigų bazė Monetary Base				Pinigai (P1) Money (M1)			Kvazipinigai Quasi-money			Pinigų kiekis (P2) Broad Money (M2) (7+10)
	LB išleisti į apyvartą pinigai Currency outside the LB	komercinių bankų atsargos nacionaline valiuta LB Commercial banks' reserves in national currency with LB	komercinių bankų privalomosios atsargos konvertuojamosiomis valiutomis Commercial banks' required reserves in foreign currency	iš viso Total amount (1+2+3)	pinigai apyvartoje Currency in circulation	indėliai iki pareikalo Demand deposits	iš viso Total amount (5+6)	terminuoti indėliai Time deposits	indėliai užsienio valiutomis Foreign currency deposits	iš viso Total amount (8+9)	
	1	2	3	4	5	6	7	8	9	10	11
1992 12	199,7	213,2	-	412,9	183,9	506,1	690,0	24,0	621,4	645,4	1 335,4
1993 12	835,0	196,8	83,8	1 115,6	791,2	955,3	1 746,5	245,4	681,4	926,8	2 673,3
1994 12	1 410,9	264,0	130,9	1 805,8	1 334,3	1 141,4	2 475,7	711,9	1 169,6	1 881,5	4 357,2
1995 03	1 300,3	259,8	167,3	1 727,4	1 251,2	1 183,8	2 435,0	645,5	1 394,7	2 040,3	4 475,3
06	1 524,8	185,0	148,9	1 858,7	1 468,2	1 189,1	2 657,3	624,4	1 519,1	2 143,5	4 800,8
09	1 727,8	271,5	161,3	2 160,6	1 668,8	1 437,4	3 106,3	625,1	1 620,4	2 245,5	5 351,8
12	1 983,6	280,0	167,7	2 431,4	1 907,0	1 581,4	3 488,4	667,1	1 462,9	2 130,0	5 618,4
1996 03	1 729,6	203,2	0,5	1 933,2	1 666,5	1 356,8	3 023,3	528,1	1 306,6	1 834,7	4 858,0
06	1 988,0	162,3	57,2	2 207,4	1 912,7	1 353,9	3 266,6	497,3	1 232,5	1 729,8	4 996,4
09	2 112,7	245,7	61,0	2 419,4	2 022,7	1 624,2	3 646,9	495,4	1 108,9	1 604,3	5 251,3
12	1 998,8	396,8	86,4	2 482,0	1 899,3	1 711,6	3 610,9	487,7	1 325,5	1 813,2	5 424,1
1997 01	1 895,5	329,6	89,6	2 314,7	1 814,3	1 613,0	3 427,3	536,7	1 374,2	1 910,9	5 338,2
02	1 962,5	281,0	96,3	2 339,9	1 876,7	1 592,1	3 468,8	529,6	1 373,1	1 902,8	5 371,5
03	2 051,2	292,9	112,3	2 456,4	1 972,7	1 625,0	3 597,7	533,1	1 423,4	1 956,5	5 554,2
04	2 029,4	373,2	119,9	2 522,5	1 947,1	1 676,7	3 623,7	549,6	1 567,4	2 117,0	5 740,8
05	2 091,4	416,7	140,6	2 648,6	2 012,8	1 755,6	3 768,4	592,5	1 574,2	2 166,7	5 935,1
06	2 271,3	385,5	144,1	2 800,9	2 162,2	1 788,7	3 950,9	573,6	1 610,0	2 183,6	6 134,5
07	2 314,9	456,5	140,3	2 911,7	2 220,8	1 899,3	4 120,1	608,3	1 586,5	2 194,8	6 314,9
08	2 373,7	448,0	147,4	2 969,1	2 245,8	2 013,6	4 259,4	649,8	1 563,9	2 213,7	6 473,1
09	2 395,2	519,1	149,6	3 063,9	2 254,6	2 195,8	4 450,5	682,8	1 629,7	2 312,6	6 763,0
10	2 478,3	477,0	153,3	3 108,6	2 338,9	2 221,3	4 560,2	628,9	1 596,9	2 225,8	6 786,0
11*	2 562,6	499,5	162,3	3 224,4	2 404,4	2 359,2	4 763,6	662,2	1 479,2	2 141,4	6 905,1

¹ Patikslinti duomenys.

[†] Revised data.



Pinigų elementų struktūra¹

Structure of Monetary Aggregates¹



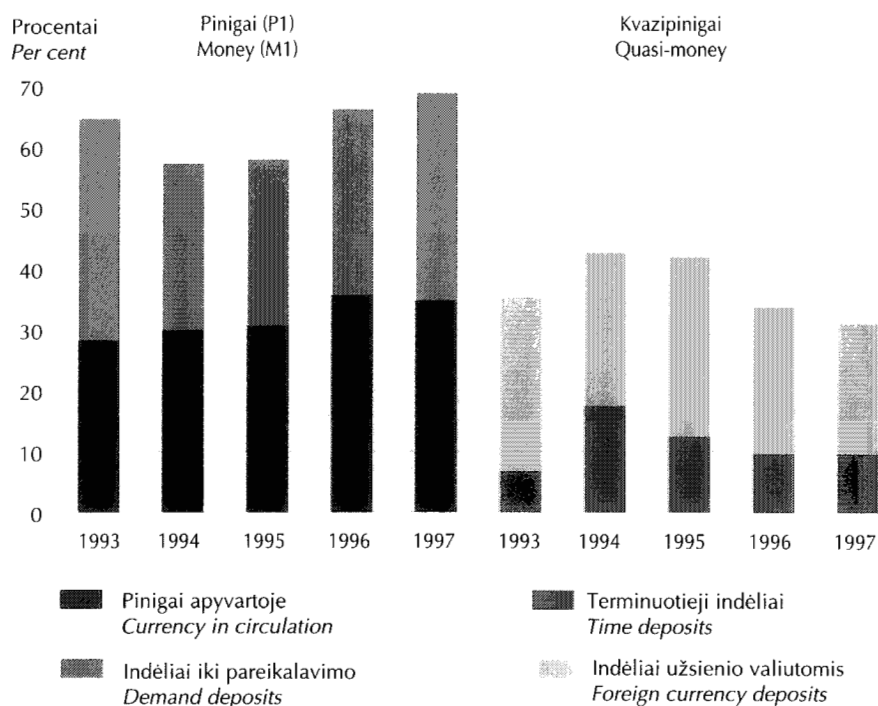
Procentais
Per cent

Laikotarpio pabaigoje End-of-period	P2 = 100 M2 = 100		P1 = 100 M1 = 100		Kvazipinigai = 100 Quasi-money = 100	
	P1 M1	kvazipinigai Quasi-money	pinigai apyvartoje Currency in circulation	indėliai iki pareikalavimo Demand deposits	terminuotieji indėliai Time deposits	indėliai užsienio valiutomis Foreign currency deposits
1992 12	51,7	48,3	26,7	73,3	3,7	96,3
1993 12	65,3	34,7	45,3	54,7	26,5	73,5
1994 12	56,8	43,2	53,9	46,1	37,8	62,2
1995 03	54,4	45,6	51,4	48,6	31,6	68,4
06	55,4	44,6	55,3	44,7	29,1	70,9
09	58,0	42,0	53,7	46,3	27,8	72,2
12	62,1	37,9	54,7	45,3	31,3	68,7
1996 03	62,2	37,8	55,1	44,9	28,8	71,2
06	65,4	34,6	58,6	41,4	28,7	71,3
09	69,4	30,6	55,5	44,5	30,9	69,1
12	66,6	33,4	52,6	47,4	26,9	73,1
1997 01	64,2	35,8	52,9	47,1	28,1	71,9
02	64,6	35,4	54,1	45,9	27,8	72,2
03	64,8	35,2	54,8	45,2	27,2	72,8
04	63,1	36,9	53,7	46,3	26,0	74,0
05	63,5	36,5	53,4	46,6	27,3	72,7
06	64,4	35,6	54,7	45,3	26,3	73,7
07	65,2	34,8	53,9	46,1	27,7	72,3
08	65,8	34,2	52,7	47,3	29,4	70,6
09	65,8	34,2	50,7	49,3	29,5	70,5
10	67,2	32,8	51,3	48,7	28,3	71,7
11*	69,0	31,0	50,5	49,5	30,9	69,1

¹ Patikslinti duomenys.

¹ Revised data.

Lapkričio mėn. pabaigoje
End-of-November



Vyriausybės vertybiniai popieriai Treasury Bills

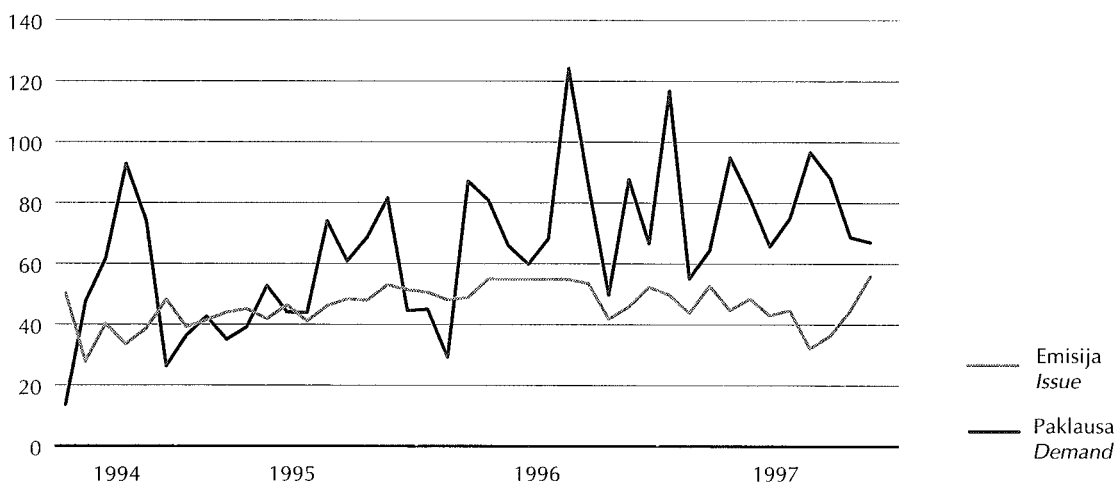
Aukciono data Auction date	Galiojimo laikas, dienų Maturity, days	VVP, mln. Lt T-bills, LTL million			Palūkanų norma, % Yields, %		
		emisija Issue	paklausa Demand	parduota nominaliųjų vertė Sale by face value	pasiūlyta žemiausia Bid min	vidutinė Average	patvirtinta aukščiausia Accepted max
1997 11 03	91	55	91,37	55,00	5,95	6,56	6,98
11 04	182	60	69,46	60,00	6,74	7,13	7,47
11 10	91	60	44,92	37,32	6,56	7,08	7,50
11 11	182	60	39,20	31,60	7,48	8,07	8,50
11 17	91	60	25,11	23,11	6,80	8,54	9,49
11 18	182	60	60,68	46,68	9,68	10,27	10,97
11 24	36	50	106,43	50,00	5,30	6,96	7,29
11 25	364	60	82,66	58,25	9,50	10,96	11,50

Vyriausybės vertybinių popierių emisija ir paklausa aukcionuose Issue and Demand of Treasury Bills in the Auctions

VVP galioja:
T-bills with maturity:

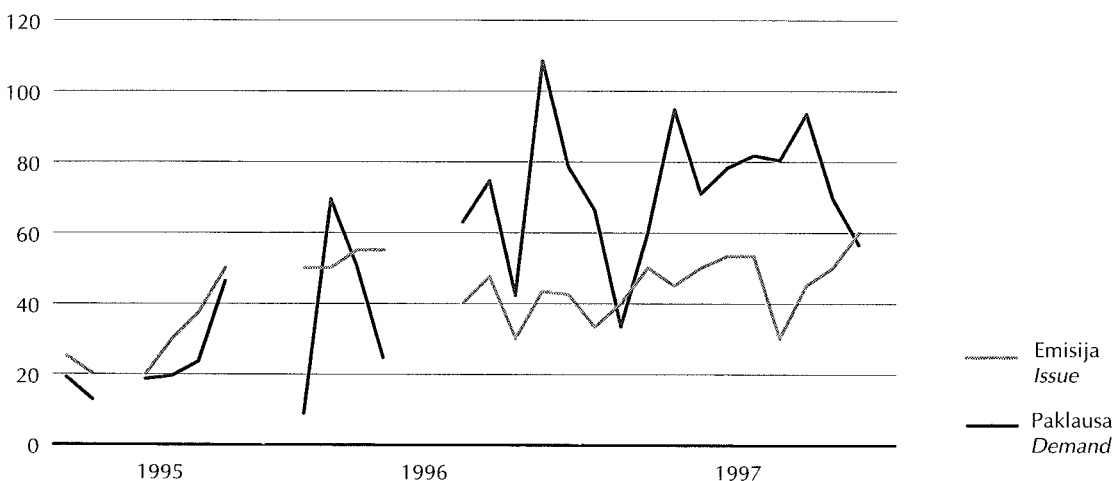
iki 3 mėn.
up to 3 months

Mln. Lt
LTL million



3-6 mėn.
3-6 months

Mln. Lt
LTL million



Vyriausybės vertybinių popierių apyvarta NVPB

Turnover of Treasury Bills on the National Stock Exchange of Lithuania



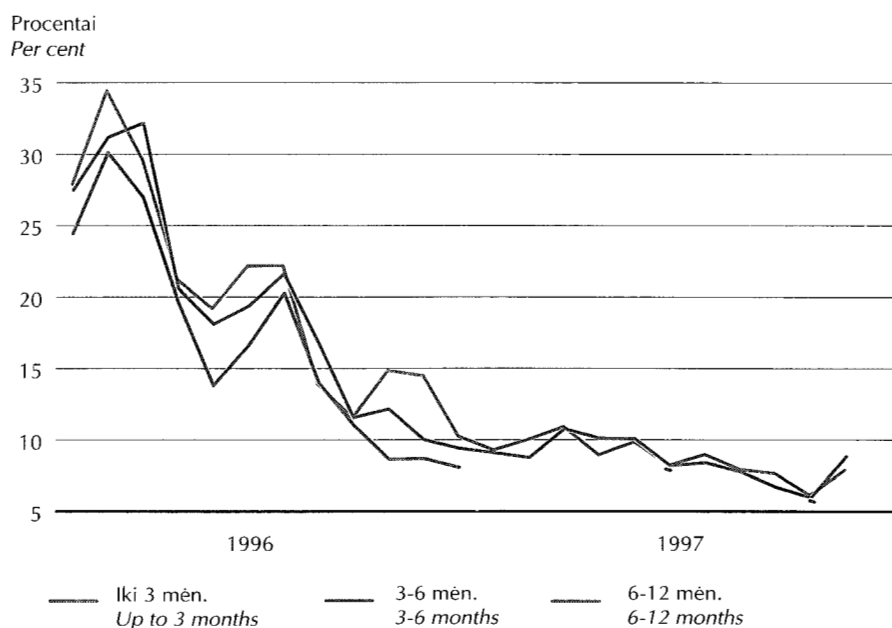
	VVP galioja T-bills with maturity					
	iki 3 mėn. Up to 3 months		3-6 mėn. 3-6 months		6-12 mėn. 6-12 months	
	apyvarta, mln. Lt Turnover, LTL million	vidutinis pelningumas, % Average yield, %	apyvarta, mln. Lt Turnover, LTL million	vidutinis pelningumas, % Average yield, %	apyvarta, mln. Lt Turnover, LTL million	vidutinis pelningumas, % Average yield, %
1996 11	0,4	8,79	37,8	10,04	0,9	14,54
12	1,6	8,17	7,4	9,44	0,7	10,30
1997 01	-	-	36,2	9,13	2,7	9,34
02	-	-	79,3	8,79	7,9	10,08
03	-	-	1,7	10,81	9,5	10,98
04	-	-	13,5	10,15	19,8	9,01
05	-	-	4,8	10,12	5,0	9,93
06	0,0	8,50	12,1	8,25	0,9	8,30
07	-	-	11,3	8,45	66,0	9,06
08	-	-	4,7	7,81	93,7	8,02
09	-	-	0,0	6,76	36,8	7,75
10	5,0	5,71	1,1	6,04	60,0	6,24
11	-	-	0,0	8,90	15,8	8,00

Šaltinis: Nacionalinės vertybinių popierių biržos duomenys.

Source: Data of the National Stock Exchange of Lithuania.

Vyriausybės vertybinių popierių vidutinis pelningumas

Average Yield of Treasury Bills



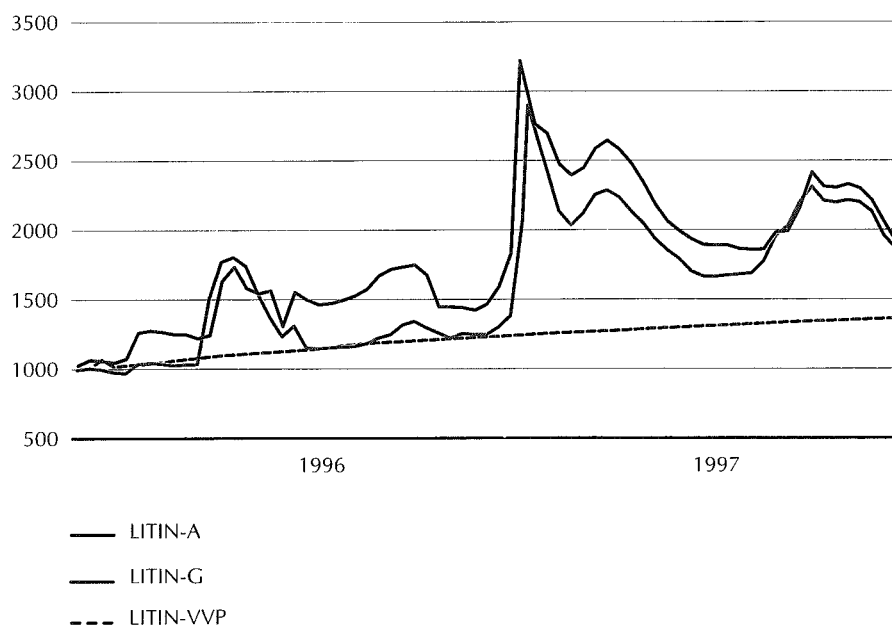
Vertybinių popierių rinka Securities Market

	Rinkos kapitalizacija, mln. Lt <i>Capitalisation, LTL million</i>		Apyvarta, mln. Lt <i>Turnover, LTL million</i>		Indeksai ¹ <i>Indices¹</i>		
	kotiruotų akcijų <i>Shares quoted</i>	VVP <i>GS</i>	iš viso <i>Total amount</i>	VVP <i>GS</i>	LITIN-A	LITIN-G	LITIN-VVP
	1997 01	5 919	...	136,8	38,8	2 717,8	2 410,0
02	5 239	...	123,0	87,3	2 368,1	2 060,0	1 261,5
03	5 892	1 159	57,1	11,2	2 607,0	2 290,2	1 270,9
04	5 726	...	104,6	33,3	2 229,7	2 002,9	1 287,2
05	5 317	...	59,8	9,9	1 936,6	1 764,5	1 299,5
06	5 179	1 457	50,4	13,0	1 865,1	1 668,7	1 311,7
07	5 508	1 475	145,4	77,3	1 834,8	1 714,4	1 323,5
08	6 866	1 240	223,2	98,4	2 004,5	2 069,9	1 336,2
09	7 325	1 258	138,2	36,8	2 302,9	2 216,4	1 345,5
10	7 441	1 234	171,7	66,1	2 282,0	2 175,6	1 355,4
11	6 341	1 351	126,0	15,8	1 964,3	1 910,9	1 361,3

¹ Laikotarpio pabaigoje.

¹ End-of-period.

Nacionalinės vertybinių popierių biržos indeksai Indices of the National Stock Exchange of Lithuania



Lietuvos banko išleista ir išimta grynųjų pinigų

The Bank of Lithuania's Currency Issue and Withdrawal

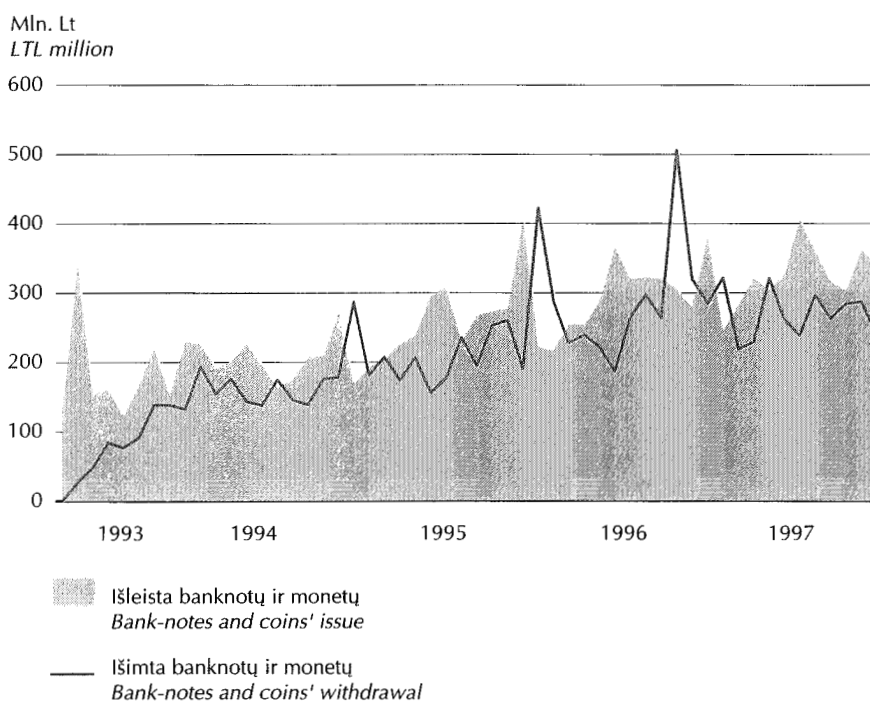


Mln. Lt
LTL million

	Išleista banknotų ir monetų <i>Bank-notes and coins' issue</i>	Išimta banknotų ir monetų <i>Bank-notes and coins' withdrawal</i>	Grynasis išleidimas, išėmimas(-) <i>Net issue, withdrawal(-)</i>	Pinigai, išleisti į apyvartą ¹ <i>Currency outside the LB¹</i>
1993 12	220,8	138,2	82,6	834,0
1994 12	272,8	177,9	94,9	1 408,1
1995 03	205,1	207,0	-1,8	1 301,6
06	294,9	155,5	139,4	1 526,2
09	267,7	194,0	73,8	1 729,3
12	406,3	190,3	216,0	1 984,7
1996 03	254,4	226,9	27,5	1 741,6
06	366,0	185,9	180,1	2 006,0
09	319,7	263,1	56,6	2 143,8
12	381,0	283,9	97,1	2 000,2
1997 01	245,8	321,0	-75,1	1 925,1
02	284,0	217,8	66,2	1 991,3
03	321,1	228,6	92,5	2 083,7
04	304,2	320,3	-16,1	2 067,6
05	325,1	260,5	64,6	2 132,2
06	405,9	237,7	168,2	2 300,4
07	360,8	296,2	64,6	2 365,0
08	316,3	262,4	53,9	2 418,9
09	303,1	283,9	19,1	2 438,1
10	361,8	286,6	75,2	2 513,3
11	343,5	239,2	104,3	2 617,6

¹ Laikotarpio pabaigoje.

¹ End-of-period.



Banknotai apyvartoje

Bank-notes in Circulation

Tūkst. Lt
LTL thousand

Laikotarpio pabaigoje End-of-period	1 Lt 1 LTL	2 Lt 2 LTL	5 Lt 5 LTL	10 Lt 10 LTL	10 Lt 10 LTL
	(1994 m.) (Issue of 1994)	(1993 m.) (Issue of 1993)	(1993 m.) (Issue of 1993)	(1991 m.) (Issue of 1991)	(1993 m.) (Issue of 1993)
1993 12	-	-	16 254,7	106 151,8	-
1994 12	7 780,7	13 925,3	28 607,9	2 436,7	81 843,0
1995 03	7 322,3	12 688,1	25 104,4	1 695,4	73 667,8
06	8 266,3	14 168,1	29 172,6	1 454,0	86 448,1
09	8 797,4	15 379,9	30 177,5	1 307,3	91 666,7
12	9 393,3	16 067,7	31 729,3	1 179,8	97 329,5
1996 03	8 596,1	14 503,3	27 366,9	1 112,3	79 972,1
06	9 801,0	16 278,7	31 501,1	1 079,2	89 593,0
09	10 394,6	16 841,4	32 888,7	1 044,8	93 949,9
12	10 332,0	17 152,4	31 402,5	1 020,0	85 065,9
1997 01	10 049,1	16 730,3	30 250,5	1 007,7	80 608,0
02	10 056,6	16 914,3	30 873,6	1 004,5	82 649,7
03	10 220,2	17 500,8	31 508,9	996,2	85 011,9
04	10 257,7	17 069,4	31 732,8	962,4	80 105,6
05	10 483,4	17 354,3	33 550,5	962,4	79 775,7
06	10 868,3	18 025,7	36 955,0	962,4	81 695,7
07	11 011,2	18 360,5	38 316,0	953,4	77 641,7
08	11 347,8	19 025,7	41 394,5	953,4	74 904,7
09	11 839,0	19 986,9	43 499,5	953,4	72 597,7
10	12 409,4	21 127,8	47 436,6	950,3	71 989,9
11	13 089,3	22 428,7	52 694,0	950,3	71 554,1

tesinys
continued

Laikotarpio pabaigoje End-of-period	20 Lt 20 LTL	20 Lt 20 LTL	50 Lt 50 LTL	50 Lt 50 LTL	100 Lt 100 LTL	200 Lt 200 LTL	Iš viso Total stock
	(1991 m.) (Issue of 1991)	(1993 m.) (Issue of 1993)	(1991 m.) (Issue of 1991)	(1993 m.) (Issue of 1993)	(1991 m.) (Issue of 1991)	(1997 m.) (Issue of 1997)	
1993 12	173 775,5	-	179 491,9	68 318,2	247 731,8	-	791 723,9
1994 12	2 979,4	149 658,0	6 943,0	371 961,5	728 787,1	-	1 394 922,5
1995 03	1 273,7	132 429,5	3 767,5	323 628,6	702 960,8	-	1 284 537,9
06	1 168,1	151 986,8	2 934,5	377 482,2	835 061,5	-	1 508 142,2
09	1 053,0	161 629,1	2 368,9	414 111,3	983 162,2	-	1 709 653,3
12	1 006,9	173 277,0	1 687,5	461 705,4	1 170 842,2	-	1 964 218,5
1996 03	950,6	142 365,2	1 328,7	371 232,5	1 073 194,2	-	1 720 621,8
06	936,2	156 313,3	1 256,2	412 780,6	1 264 079,7	-	1 983 618,9
09	890,1	159 203,5	1 106,6	426 454,4	1 376 919,6	-	2 119 693,5
12	887,0	146 112,2	1 069,6	395 342,4	1 286 690,9	-	1 975 074,7
1997 01	858,4	135 262,8	1 002,0	376 299,4	1 247 503,4	-	1 899 571,5
02	854,2	140 004,9	997,2	384 833,7	1 297 564,4	-	1 965 753,1
03	844,7	140 963,6	971,0	403 860,1	1 366 331,5	-	2 058 208,9
04	785,1	129 413,1	818,5	392 159,9	1 378 744,2	-	2 042 048,5
05	765,1	124 161,3	818,5	406 846,9	1 431 678,7	-	2 106 396,7
06	765,1	126 986,4	818,5	446 891,4	1 550 243,8	-	2 274 212,1
07	765,1	123 038,3	818,5	442 510,8	1 624 703,2	-	2 338 118,5
08	765,1	120 459,3	818,5	448 088,9	1 673 749,6	-	2 391 507,3
09	765,1	116 171,3	818,5	447 410,1	1 695 851,6	-	2 409 892,9
10	759,0	114 130,6	813,5	445 683,9	1 769 249,1	-	2 484 550,0
11	759,0	120 168,1	813,5	464 435,9	1 807 188,3	34 309,0	2 588 390,1

Monetos apyvartoje

Coins in Circulation



Tūkst. Lt
LTL thousand

Laikotarpio pabaigoje End-of-period	Monetos Coins of Litas			Iš viso Total stock
	1 Lt 1 LTL	2 Lt 2 LTL	5 Lt 5 LTL	
1993 12	9 272,8	11 954,1	13 970,7	35 197,6
1994 12	1 975,2	1 713,0	1 606,8	5 295,0
1995 03	1 745,1	1 487,6	1 415,0	4 647,7
06	1 625,3	1 377,8	1 337,2	4 340,3
09	1 553,6	1 304,0	1 284,0	4 141,6
12	1 470,4	1 233,9	1 213,3	3 917,6
1996 03	1 431,6	1 188,6	1 118,6	3 738,8
06	1 408,4	1 168,4	1 099,1	3 675,9
09	1 399,9	1 154,5	1 092,6	3 647,0
12	1 394,1	1 141,7	1 074,5	3 610,2
1997 01	1 393,8	1 139,7	1 074,4	3 607,9
02	1 393,7	1 139,5	1 074,4	3 607,7
03	1 386,2	1 131,0	1 053,3	3 570,6
04	1 363,6	1 093,2	984,7	3 441,6
05	1 363,6	1 093,2	984,7	3 441,6
06	1 363,6	1 093,2	984,7	3 441,6
07	1 363,6	1 091,2	984,7	3 439,6
08	1 363,6	1 091,2	984,4	3 439,2
09	1 470,6	1 091,2	984,4	3 546,2
10	1 511,6	1 091,2	984,4	3 587,2
11	1 514,6	1 091,2	984,4	3 590,2

tesinys
continued

Laikotarpio pabaigoje End-of-period	Monetos Coins of Cents						Iš viso Total stock
	1 ct	2 ct	5 ct	10 ct	20 ct	50 ct	
1993 12	226,5	245,5	374,6	2 100,8	1 979,0	2 276,9	7 203,3
1994 12	406,6	465,8	621,2	3 715,6	3 216,1	2 934,5	11 359,8
1995 03	427,0	497,1	653,4	3 883,5	3 372,3	2 939,5	11 772,8
06	466,7	542,8	709,9	4 347,1	3 820,9	3 305,8	13 193,2
09	504,7	592,0	786,5	4 720,7	4 439,7	3 710,0	14 753,6
12	537,1	633,6	846,8	4 834,3	4 905,6	3 977,9	15 735,3
1996 03	558,4	661,5	894,2	4 828,0	5 013,2	4 058,7	16 014,0
06	586,3	697,2	943,5	5 282,7	5 245,6	4 442,6	17 198,0
09	619,3	735,7	1 004,8	5 874,2	5 558,5	4 939,8	18 732,3
12	641,1	768,5	1 070,6	6 283,9	5 651,2	5 250,4	19 665,6
1997 01	644,2	774,4	1 083,5	6 426,5	5 644,6	5 316,8	19 890,0
02	645,7	777,8	1 094,5	6 479,4	5 616,0	5 285,8	19 899,2
03	647,1	780,0	1 096,0	6 504,1	5 605,7	5 308,5	19 941,4
04	651,6	782,2	1 101,5	6 548,2	5 586,7	5 345,1	20 015,3
05	669,7	792,1	1 113,1	6 634,1	5 627,9	5 430,8	20 267,5
06	684,3	808,8	1 123,6	6 764,7	5 728,1	5 528,8	20 638,2
07	699,4	828,8	1 146,0	7 042,4	5 942,8	5 650,7	21 310,0
08	715,4	845,4	1 169,8	7 304,3	6 158,5	5 660,3	21 853,6
09	731,4	866,4	1 191,7	7 528,2	6 401,1	5 744,0	22 462,8
10	744,6	885,9	1 218,7	7 734,1	6 628,3	5 755,5	22 967,2
11	759,4	903,0	1 235,7	7 921,5	6 851,3	5 748,5	23 419,4

Be to, lapkričio pabaigoje apyvartoje buvo: 1 lito vertės auksinių monetų, skirtų Lietuvos banko ir Lito 75-erių metų sukakčiai už 1,5 tūkst. litų, 10 litų vertės proginių monetų už 308,1 tūkst. litų, 50 litų vertės - už 1 808,9 tūkst. litų, numizmatinių rinkinių - už 61,0 tūkst. litų.

In addition, at the end of November, 1997, the amounts of commemorative coins in circulation were: 1 Litas value golden coins meant for commemorating the 75 th anniversary of the Bank of Lithuania and Litas - LTL 1.5 thousand, 10 Litas value coins - LTL 308.1 thousand, 50 Litas value coins - LTL 1 808.9 thousand, and the amount of numismatic sets totalled LTL 61.0 thousand.

Pagrindiniai veikiančių komercinių bankų veiklos rodikliai

Main Indicators of Operating Commercial Banks Activities

1997 m. lapkričio pabaigoje; mln. Lt
LTL million; End-of-November, 1997

	Ūkio bankas	Vilniaus bankas	Litimpeks bankas	Bankas Hermis	Šiaulių bankas	Bankas "Snoras"
	Ūkio Bank	Vilniaus Bank	Litimpeks Bank	Bank Hermis	Šiaulių Bank	"Snoras" Bank
Iš viso turto <i>Total assets</i>	217,5	1 571,1	220,0	1 011,7	114,2	423,7
Pinigai, taurieji metalai ir kitos vertybės <i>Cash, precious metals and other valuables</i>	12,5	54,0	13,0	40,2	8,2	38,6
Lėšos centriniuose bankuose <i>Deposits with central banks</i>	12,9	182,7	23,5	69,0	4,7	10,9
Iždo trumpalaikiai vertybiniai popieriai <i>Short-term Treasury bills</i>	4,6	182,9	5,5	145,8	13,6	76,6
Pretenzijos bankams ir kitoms kredito bei finansų institucijoms <i>Claims on banks and other credit and financial institutions</i>	33,5	271,2	32,3	122,6	9,7	165,2
Suteiktos paskolos <i>Loans granted</i>	135,2	759,3	96,6	537,7	61,1	36,9
Išperkamoji nuoma <i>Leasing</i>	-	-	-	-	-	-
Skolos vertybiniai popieriai <i>Debt securities</i>	-	48,3	-	6,0	-	6,2
Nuosavybės vertybiniai popieriai <i>Equity</i>	0,4	23,8	0,9	28,4	3,6	0,3
Nematerialusis ir materialusis turtas (atėmus amortizaciją ir nusidėvėjimą) <i>Intangible and tangible assets (less amortization and depreciation)</i>	24,0	85,4	65,5	59,2	7,1	74,3
Specialieji atidėjimai <i>Specific provisions</i>	-41,4	-56,5	-28,0	-40,5	-5,4	-4,6
Iš viso įsipareigojimų ir akcininkų nuosavybės <i>Total liabilities and shareholders equity</i>	217,5	1 571,1	220,0	1 011,7	114,2	423,7
Įsiskolinimai centriniams bankams <i>Liabilities to central banks</i>	5,7	10,1	2,2	4,9	8,0	-
Įsiskolinimai bankams ir kitoms kredito bei finansų institucijoms <i>Liabilities to banks and other credit and financial institutions</i>	9,5	240,7	9,5	140,8	0,0	18,6
Indėliai ir akredityvai <i>Deposits and letters of credit</i>	171,1	1 126,7	154,3	628,4	66,5	345,2
iš jų gyventojų indėliai <i>o/w: deposits of individuals</i>	62,7	279,6	27,0	146,4	19,4	79,5
Specialieji ir skolinimosi fondai <i>Special and lending funds</i>	-	8,5	-	59,1	-	-
Specialieji ir kiti rezervai <i>Special and other provisions</i>	0,0	0,4	0,0	1,8	-0,4	-
Banko kapitalas <i>Bank capital</i>	21,6	171,3	17,1	160,1	36,6	26,1
iš jo įregistruotas akcinis kapitalas <i>o/w: registered share capital</i>	42,0	102,0	64,1	90,0	34,0	20,0

Pagrindiniai veikiančių komercinių bankų veiklos rodikliai

Main Indicators of Operating Commercial Banks Activities



tęsinys
continued

	Medicinos bankas <i>Medical Bank</i>	Lietuvos žemės ūkio bankas <i>Agricultural Bank of Lithuania</i>	"Lietuvos taupomasis bankas" <i>"Savings Bank of Lithuania"</i>	Lietuvos valstybinis komercinis bankas <i>State Commercial Bank of Lithuania</i>	Industrijos bankas <i>Industry Bank</i>
Iš viso turto <i>Total assets</i>	65,4	1 648,4	1 791,6	898,4	57,5
Pinigai, taurieji metalai ir kitos vertybės <i>Cash, precious metals and other valuables</i>	2,9	77,7	46,6	15,8	1,5
Lėšos centriniuose bankuose <i>Deposits with central banks</i>	2,5	99,4	178,4	106,7	6,0
Iždo trumpalaikiai vertybiniai popieriai <i>Short-term Treasury bills</i>	1,3	201,9	431,6	170,3	11,8
Pretenzijos bankams ir kitoms kredito bei finansų institucijoms <i>Claims on banks and other credit and financial institutions</i>	12,9	304,9	222,5	79,5	18,0
Suteiktos paskolos <i>Loans granted</i>	41,2	987,0	553,0	588,3	14,9
Išperkamoji nuoma <i>Leasing</i>	-	8,6	-	-	-
Skolos vertybiniai popieriai <i>Debt securities</i>	1,2	10,0	105,6	-	1,0
Nuosavybės vertybiniai popieriai <i>Equity</i>	0,6	5,9	11,8	15,1	0,1
Nematerialusis ir materialusis turtas (atėmus amortizaciją ir nusidėvėjimą) <i>Intangible and tangible assets (less amortization and depreciation)</i>	10,9	94,1	159,9	70,9	2,9
Specialieji atidėjimai <i>Specific provisions</i>	-12,6	-236,0	-76,8	-344,5	-
Iš viso įsipareigojimų ir akcininkų nuosavybės <i>Total liabilities and shareholders equity</i>	65,4	1 648,4	1 791,6	898,4	57,5
Įsiskolinimai centriniams bankams <i>Liabilities to central banks</i>	-	30,0	-	9,5	-
Įsiskolinimai bankams ir kitoms kredito bei finansų institucijoms <i>Liabilities to banks and other credit and financial institutions</i>	0,0	13,8	51,2	77,8	-
Indėliai ir akredityvai <i>Deposits and letters of credit</i>	47,2	1 102,6	1 471,6	747,7	29,8
iš jų gyventojų indėliai <i>o/w: deposits of individuals</i>	3,8	208,1	1 209,7	79,5	-
Specialieji ir skolinimosi fondai <i>Special and lending funds</i>	-	389,4	112,7	173,6	-
Specialieji ir kiti rezervai <i>Special and other provisions</i>	-	1,2	-	0,4	-
Banko kapitalas <i>Bank capital</i>	15,0	37,0	63,7	-125,3	25,9
iš jo įregistruotas akcinis kapitalas <i>o/w: registered share capital</i>	26,1	128,0	60,0	165,0	27,0

Duomenys pateikti Lietuvos bankų asociacijos ir komercinių bankų iniciatyva ir jiems sutikus.
Bankai pasilieka sau teisę tikslinti paskelbtus duomenis.

The data are presented on the initiative and with the consent of the Association of Lithuanian banks and commercial banks.
Banks reserve the right to adjust the published data.

Rezidentų terminuotieji indėliai¹

Resident Time Deposits¹

Mln. Lt
LTL million

	Iš viso <i>Total amount</i>	Iš jų: <i>o/w: fixed for</i>					
		iki 1 mėn. <i>up to 1 month</i>	1-3 mėn. <i>1-3 months</i>	3-6 mėn. <i>3-6 months</i>	6-12 mėn. <i>6-12 months</i>	1-2 m. <i>1-2 years</i>	ilgiau kaip 2 m. ² <i>over 2 years²</i>
Litais							
<i>In Litas</i>							
1992 12	388,8	112,9	202,7	26,8	29,8	16,6	...
1993 12	91,1	10,6	48,1	12,3	18,1	1,9	...
1994 12	162,1	12,9	139,7	7,2	2,1	0,2	...
1995 03	163,0	18,1	126,9	16,8	1,2	0,0	...
06	140,1	24,3	95,6	18,7	1,5	0,0	...
09	251,5	79,6	157,6	12,6	1,6	0,0	...
12	138,8	14,2	95,5	15,1	5,4	8,7	...
1996 03	99,8	12,0	67,7	16,1	3,5	0,6	...
06	80,9	8,9	55,8	10,5	4,4	1,3	...
09	85,7	12,7	62,3	7,4	2,6	0,7	...
12	130,6	23,6	77,0	21,3	8,0	0,7	...
1997 01	158,4	33,0	99,3	18,5	7,2	0,3	0,0
02	125,1	12,8	91,3	14,9	5,4	0,1	0,6
03	143,5	15,4	107,9	12,6	7,5	0,1	0,1
04	160,6	22,1	113,8	12,9	11,7	0,1	0,1
05	155,9	25,0	108,6	17,4	4,7	0,1	0,2
06	142,0	21,1	98,8	16,6	5,4	0,0	0,1
07	159,2	31,5	103,0	19,2	5,4	0,1	0,1
08	144,1	40,5	79,7	18,9	4,8	0,1	0,1
09	184,3	53,9	95,1	28,2	6,2	0,9	0,1
10	406,4	245,3	106,0	32,5	22,0	0,3	0,3
11	262,5	111,3	113,6	24,2	12,5	0,6	0,3
Užsienio valiutomis							
<i>In foreign currencies</i>							
1992 12	1 192,9	13,9	291,2	321,9	333,8	232,1	...
1993 12	60,2	1,3	22,4	15,9	19,1	1,5	...
1994 12	315,2	114,8	141,0	37,3	21,8	0,3	...
1995 03	330,6	59,4	175,9	79,0	15,5	0,7	...
06	284,6	46,0	172,7	58,3	7,6	0,0	...
09	349,0	88,2	173,5	76,6	10,5	0,2	...
12	207,7	20,1	125,4	55,2	6,8	0,2	...
1996 03	147,0	15,5	81,1	44,6	5,9	0,0	...
06	158,8	17,9	71,0	46,3	22,7	1,0	...
09	114,8	8,9	75,4	27,8	2,6	0,1	...
12	169,9	13,0	106,3	39,6	9,0	2,1	...
1997 01	221,9	6,2	154,6	52,4	8,4	0,2	-
02	197,4	14,8	122,3	47,6	11,3	0,2	1,2
03	208,4	21,0	137,8	37,2	11,7	0,6	0,1
04	248,0	14,9	179,6	42,7	10,2	0,5	0,1
05	223,9	17,3	146,6	52,3	7,5	0,1	0,1
06	233,5	18,2	152,0	52,4	10,4	0,3	0,1
07	252,8	15,4	169,9	52,2	14,7	0,4	0,1
08	236,0	22,7	148,9	51,2	12,8	0,3	0,1
09	235,4	8,9	158,7	53,6	13,8	0,1	0,1
10	345,4	95,2	170,0	65,7	13,8	0,6	0,1
11	230,3	7,7	145,0	59,7	16,6	1,1	0,2

¹ Nurodytą mėnesį veikiančių komercinių bankų ir užsienio bankų skyrių sudarytų sutarčių apimtis.

² Nuo 1997 m. pasikeitė ilgalaikių indėlių grupavimo metodika.

¹ Amount of contracts concluded at operating commercial banks and foreign banks branches in a given month.

² Since 1997, the methods of classification of long-term deposits has been changed.

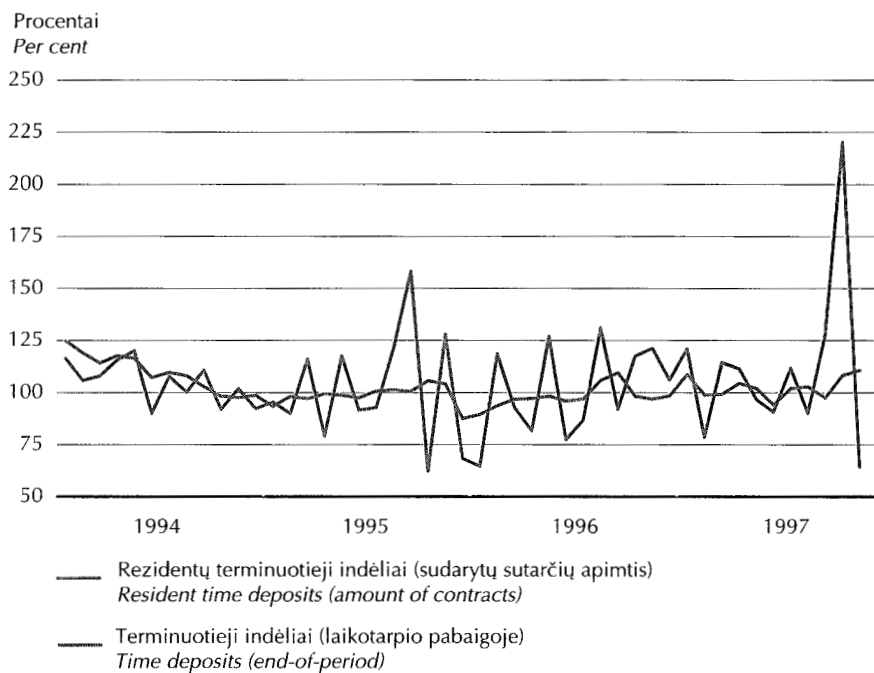
Terminuotųjų indėlių kaita

Development of Time Deposits

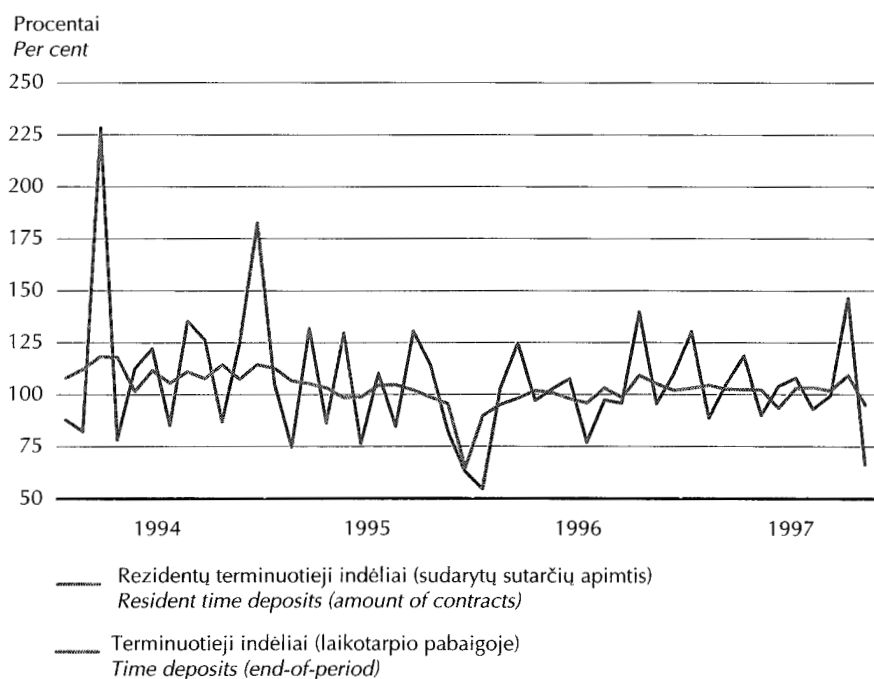


Ankstesnis mėn. = 100
Previous month = 100

Litais
In Litas



Užsienio valiutomis
In foreign currencies



Indėliai¹

Deposits¹

Laikotarpio pabaigoje <i>End-of-period</i>	Iš viso indėlių, mln. Lt <i>Total amount, LTL million</i>	Indėliai iki pareikalavimo <i>Demand deposits</i>		Terminuotieji indėliai <i>Time deposits</i>	
		mln. Lt <i>LTL million</i>	palyginta su visais indėliais, % <i>Compared with total deposits, %</i>	mln. Lt <i>LTL million</i>	palyginta su visais indėliais, % <i>Compared with total deposits, %</i>
Litais					
<i>In Litas</i>					
1993 12	1 314,8	1 064,9	81,0	249,9	19,0
1994 12	2 028,7	1 281,1	63,2	747,5	36,8
1995 03	2 025,3	1 351,3	66,7	674,0	33,3
06	1 969,4	1 314,6	66,8	654,8	33,2
09	2 319,8	1 638,7	70,6	681,1	29,4
12	2 294,1	1 627,0	70,9	667,1	29,1
1996 03	2 028,4	1 477,4	72,8	551,0	27,2
06	2 093,7	1 579,7	75,4	514,1	24,6
09	2 486,0	1 897,5	76,3	588,5	23,7
12	2 423,5	1 862,0	76,8	561,5	23,2
1997 01	2 583,3	1 969,3	76,2	614,0	23,8
02	2 539,1	1 927,9	75,9	611,2	24,1
03	2 595,5	1 985,1	76,5	610,4	23,5
04	2 926,2	2 284,1	78,1	642,2	21,9
05	3 003,4	2 344,0	78,0	659,4	22,0
06	2 902,0	2 276,5	78,4	625,4	21,6
07	3 081,3	2 439,0	79,2	642,3	20,8
08	3 133,9	2 469,2	78,8	664,7	21,2
09	3 482,8	2 830,2	81,3	652,6	18,7
10	3 809,4	3 098,1	81,3	711,3	18,7
11	3 919,6	3 127,5	79,8	792,1	20,2
Užsienio valiutomis					
<i>In foreign currencies</i>					
1993 12	724,4	419,7	57,9	304,7	42,1
1994 12	1 554,1	513,5	33,0	1 040,6	67,0
1995 03	1 874,1	552,7	29,5	1 321,5	70,5
06	1 918,9	585,0	30,5	1 333,8	69,5
09	2 111,1	615,4	29,2	1 495,7	70,8
12	1 469,8	552,4	37,6	917,4	62,4
1996 03	1 415,8	644,1	45,5	771,8	54,5
06	1 469,8	689,5	46,9	780,3	53,1
09	1 414,4	649,0	45,9	765,4	54,1
12	1 710,2	807,7	47,2	902,5	52,8
1997 01	1 734,6	802,2	46,2	932,3	53,8
02	1 747,3	771,3	44,1	976,0	55,9
03	1 807,2	803,9	44,5	1 003,3	55,5
04	1 959,3	929,8	47,5	1 029,5	52,5
05	1 879,3	823,7	43,8	1 055,6	56,2
06	1 870,8	881,9	47,1	988,9	52,9
07	1 882,4	861,4	45,8	1 021,0	54,2
08	1 962,4	904,9	46,1	1 057,5	53,9
09	2 034,8	954,6	46,9	1 080,2	53,1
10	2 217,0	1 033,7	46,6	1 183,3	53,4
11	2 147,8	1 020,6	47,5	1 127,2	52,5

¹ Indėliai veikiančiuose komerciniuose bankuose ir užsienio bankų skyriuose.

¹ Deposits with operating commercial banks and foreign banks branches.

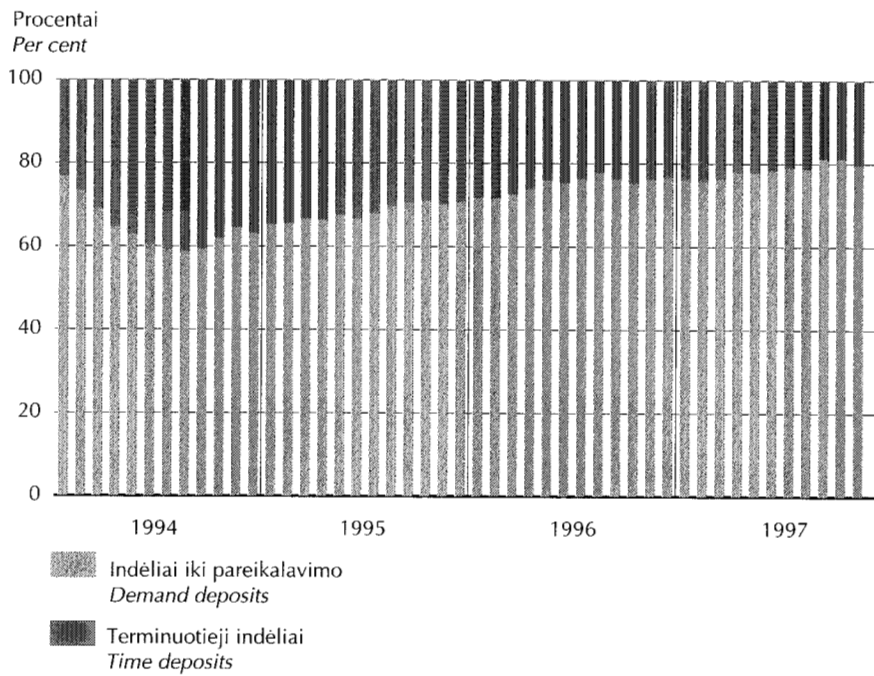
Indėlių struktūra

Structure of Deposits

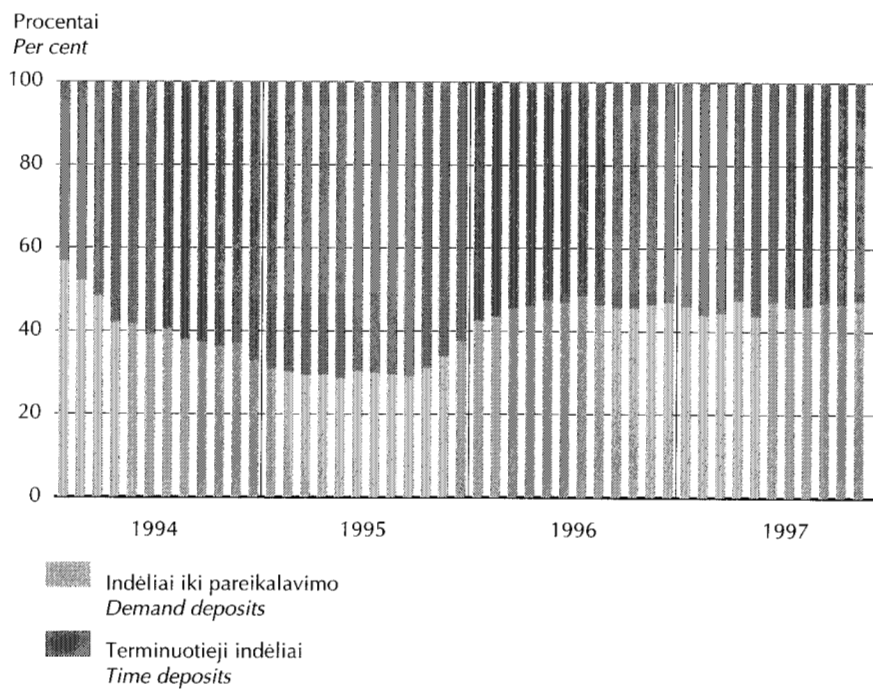


Laikotarpio pabaigoje
End-of-period

Litais
In Litas



Užsienio valiutomis
In foreign currencies

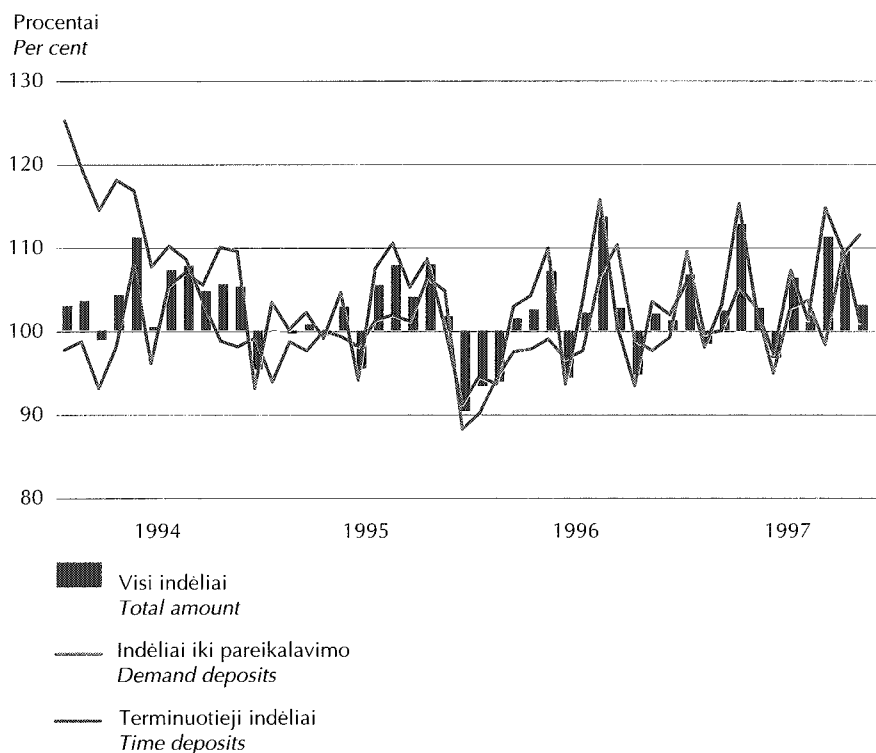


Indėlių kaita

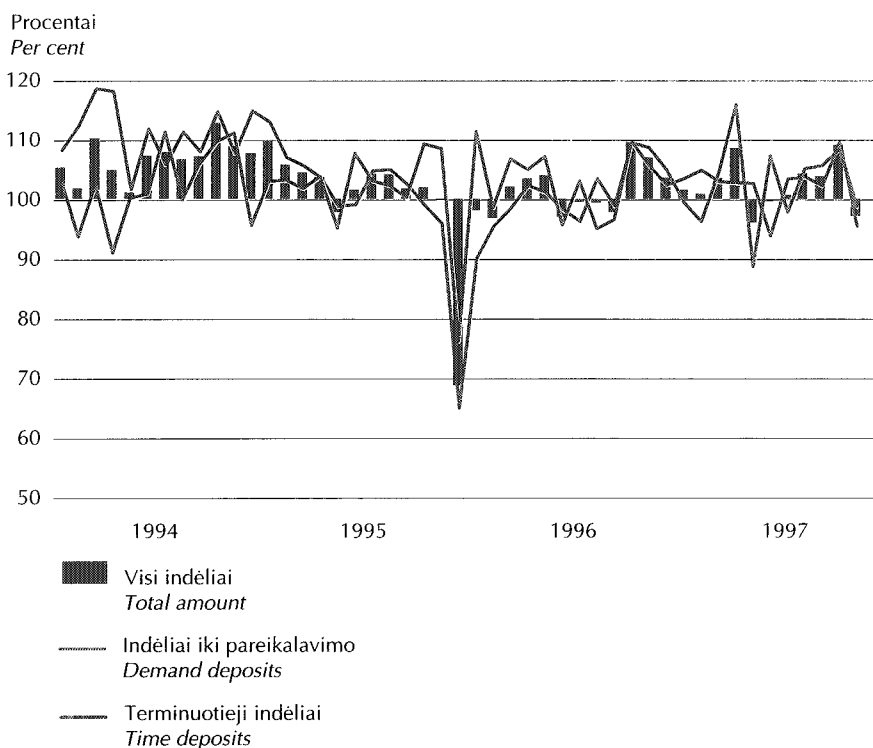
Development of Deposits

Ankstesnis mėn. = 100
Previous month = 100

Litais
In Litas



Užsienio valiutomis
In foreign currencies



Gyventojų indėliai¹

Private Household Deposits¹



Laikotarpio pabaigoje <i>End-of-period</i>	Iš viso indėlių, mln. Lt <i>Total amount, LTL million</i>	Indėliai iki pareikalavimo <i>Demand deposits</i>		Terminuotieji indėliai <i>Time deposits</i>	
		mln. Lt <i>LTL million</i>	palyginta su visais indėliais, % <i>Compared with total deposits, %</i>	mln. Lt <i>LTL million</i>	palyginta su visais indėliais, % <i>Compared with total deposits, %</i>
Litais					
<i>In Litas</i>					
1993 12	415,1	251,8	60,7	163,3	39,3
1994 12	875,4	347,6	39,7	527,8	60,3
1995 03	854,2	367,5	43,0	486,7	57,0
06	891,3	397,4	44,6	493,9	55,4
09	968,1	451,1	46,6	517,0	53,4
12	960,0	453,5	47,2	506,5	52,8
1996 03	817,3	409,9	50,2	407,4	49,8
06	811,1	414,9	51,2	396,2	48,8
09	827,9	455,4	55,0	372,5	45,0
12	834,2	470,4	56,4	363,8	43,6
1997 01	868,5	477,6	55,0	390,9	45,0
02	881,6	493,7	56,0	387,9	44,0
03	914,5	513,3	56,1	401,2	43,9
04	926,6	511,8	55,2	414,8	44,8
05	945,7	519,5	54,9	426,2	45,1
06	954,4	523,6	54,9	430,8	45,1
07	986,9	547,4	55,5	439,6	44,5
08	1 010,4	563,8	55,8	446,5	44,2
09	1 054,6	594,5	56,4	460,0	43,6
10	1 099,6	675,1	61,4	424,5	38,6
11	1 137,4	700,7	61,6	436,8	38,4
Užsienio valiutomis					
<i>In foreign currencies</i>					
1993 12	218,7	74,2	33,9	144,5	66,1
1994 12	632,4	91,4	14,5	540,9	85,5
1995 03	894,7	98,9	11,1	795,9	88,9
06	957,0	107,4	11,2	849,6	88,8
09	999,1	103,7	10,4	895,4	89,6
12	665,1	74,2	11,2	590,9	88,8
1996 03	519,1	71,8	13,8	447,3	86,2
06	535,8	78,4	14,6	457,4	85,4
09	529,4	77,3	14,6	452,1	85,4
12	657,5	90,6	13,8	566,9	86,2
1997 01	713,4	97,9	13,7	615,5	86,3
02	749,2	105,9	14,1	643,3	85,9
03	767,2	107,4	14,0	659,8	86,0
04	794,2	120,5	15,2	673,8	84,8
05	823,1	133,7	16,2	689,4	83,8
06	837,7	137,1	16,4	700,6	83,6
07	856,9	136,4	15,9	720,5	84,1
08	891,2	150,8	16,9	740,4	83,1
09	914,2	147,9	16,2	766,3	83,8
10	949,5	156,0	16,4	793,6	83,6
11	978,8	164,6	16,8	814,2	83,2

¹ Indėliai veikiančiuose komerciniuose bankuose ir užsienio bankų skyriuose.

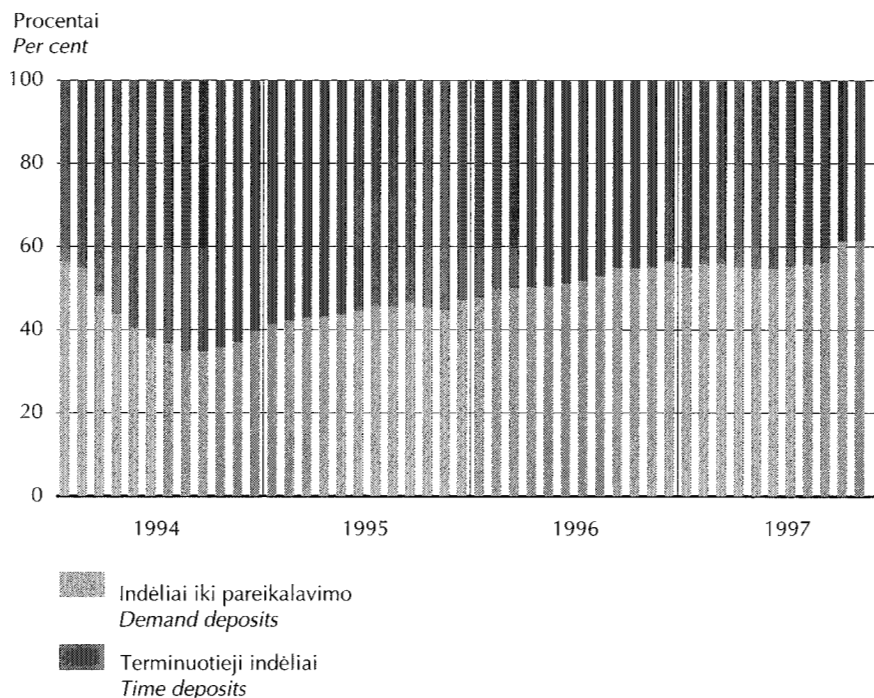
¹ Deposits with operating commercial banks and foreign banks branches.

Gyventojų indėlių struktūra

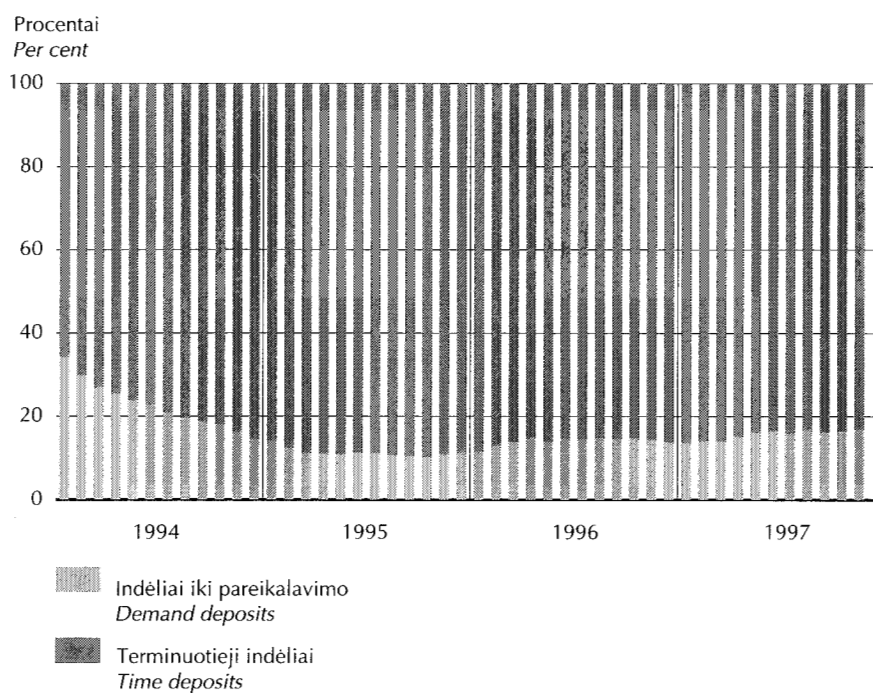
Structure of Private Household Deposits

Laikotarpio pabaigoje
End-of-period

Litais
In Litas



Užsienio valiutomis
In foreign currencies



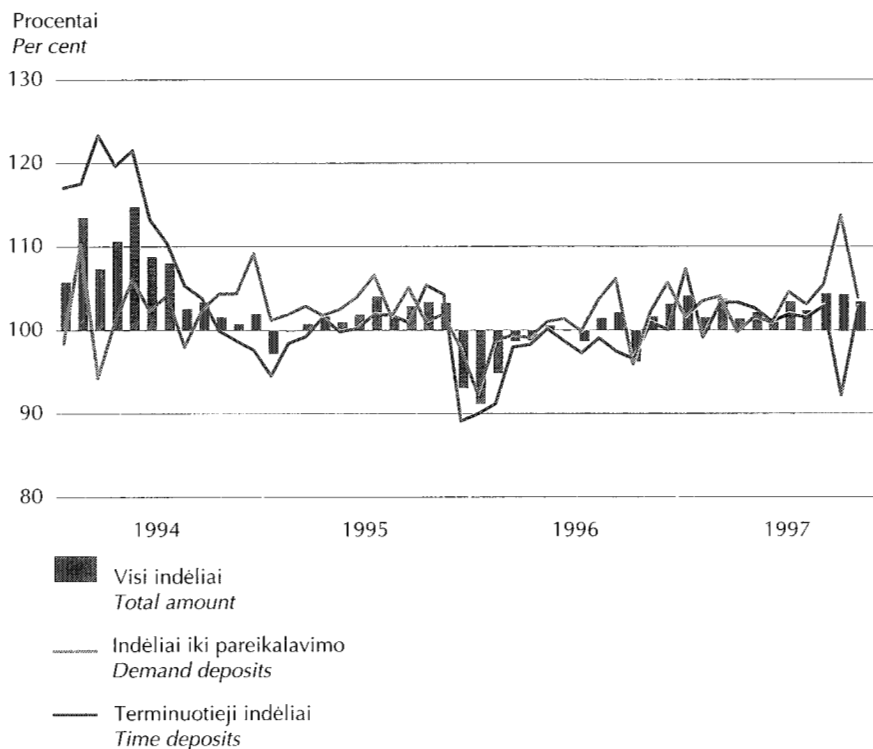
Gyventojų indėlių kaita

Development of Private Household Deposits

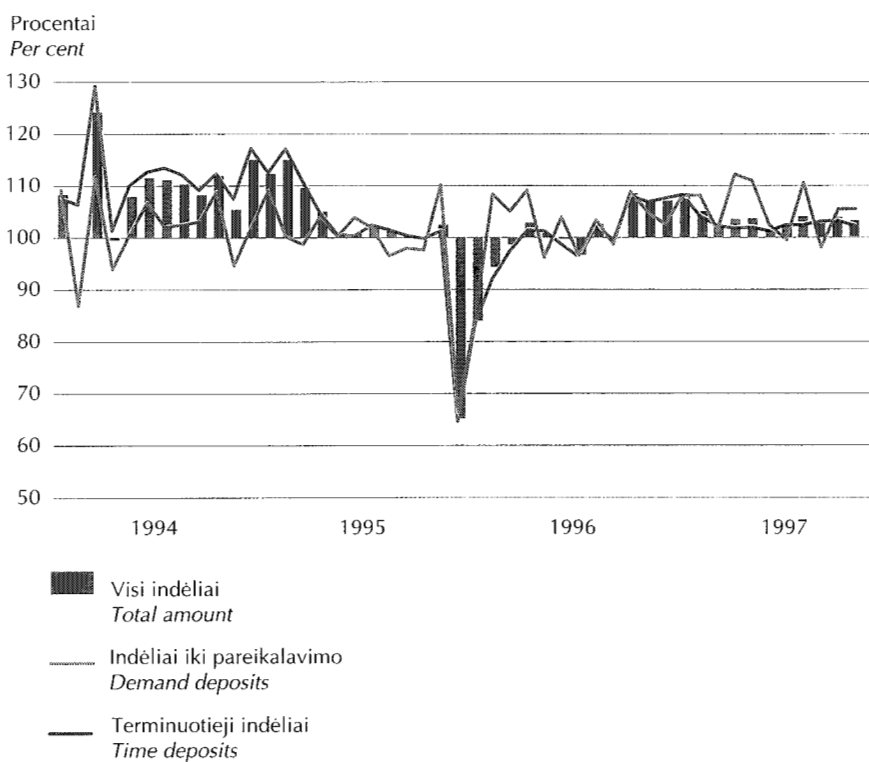


Ankstesnis mėn. = 100
Previous month = 100

Litais
In Litas



Užsienio valiutomis
In foreign currencies



Atpirkimo sandorių aukcionai

Repo Auctions

Aukciono data <i>Auction date</i>	Atpirkimo terminas, dienų <i>Maturity, days</i>	Iš viso pasiūlymų, mln. Lt <i>Total amount, LTL million</i>		Palūkanų normos, % <i>Interest rates, %</i>		
		gauta <i>Tenders received</i>	patenkinta <i>Tenders accepted</i>	žemiausia <i>Min</i>	vidutinė <i>Average</i>	aukščiausia <i>Max</i>
1997 06 04	7	0,3	0,3	7,00	7,00	7,00
07 08	7	5,0	5,0	6,79	6,79	6,79
08 07	7	4,1	0,1	7,15	7,15	7,15
11 11	7	10,0	10,0	7,11	7,11	7,11

Terminuotųjų indėlių aukcionai

Time Deposits Auctions

Aukciono data <i>Auction date</i>	Terminas, dienų <i>Maturity, days</i>	Iš viso pasiūlymų, mln. Lt <i>Total amount, LTL million</i>		Palūkanų normos, % <i>Interest rates, %</i>		
		gauta <i>Tenders received</i>	patenkinta <i>Tenders accepted</i>	žemiausia <i>Min</i>	vidutinė <i>Average</i>	aukščiausia <i>Max</i>
1997 08 28	7	41,5	3,0	3,50	3,50	3,50
09 10	14	30,0	15,0	3,40	3,64	3,75
10 03	7	97,0	30,0	3,15	3,20	3,25
10 30	7	19,4	15,4	5,00	5,53	5,66
11 28	7	36,0	35,0	5,43	5,50	5,60

Paskolos¹ rezidentams

Loans¹ to Residents



Mln. Lt
LTL million

	Iš viso <i>Total amount</i>	iš jų: <i>o/w: by maturity</i>					
		iki 1 mėn. <i>up to 1 month</i>	1-3 mėn. <i>1-3 months</i>	3-6 mėn. <i>3-6 months</i>	6-12 mėn. <i>6-12 months</i>	1-5 m. <i>1-5 years</i>	ilgiau kaip 5 m. ² <i>over 5 years²</i>
Litais							
<i>In Litas</i>							
1992 12	3 379,2	1 655,0	947,0	568,4	190,2	18,7	...
1993 12	184,9	28,3	70,0	53,2	30,2	3,3	...
1994 12	478,3	27,4	99,4	133,2	200,3	18,0	...
1995 03	231,1	21,8	41,5	32,0	88,1	47,6	...
06	206,3	36,8	28,1	32,4	73,4	35,6	...
09	212,4	20,8	32,1	53,2	76,6	29,8	...
12	227,0	48,3	19,8	49,5	89,4	20,0	...
1996 03	60,3	6,2	7,6	18,4	18,8	9,2	...
06	110,4	9,4	8,1	14,3	55,8	22,8	...
09	288,9	0,8	96,5	14,7	152,3	24,6	...
12	146,3	34,5	22,2	11,4	59,6	18,6	...
1997 01	100,0	17,9	4,3	7,0	44,4	20,6	5,9
02	141,6	15,4	49,2	8,0	43,7	21,7	3,5
03	125,1	28,2	5,6	11,8	55,9	21,6	2,1
04	177,1	1,8	66,4	7,6	78,4	20,9	1,9
05	130,0	15,5	3,6	6,4	60,1	43,7	0,7
06	190,2	3,2	23,8	16,3	96,6	48,0	2,3
07	103,1	2,8	9,1	5,3	55,7	25,3	4,8
08	233,3	13,9	44,9	11,0	137,9	20,6	4,9
09	291,7	4,0	14,4	30,1	209,3	24,2	9,6
10	258,7	3,2	55,2	49,7	103,6	39,9	7,1
11	232,2	32,7	4,3	19,4	126,6	43,6	5,6
Užsienio valiutomis							
<i>In foreign currencies</i>							
1992 12	3 862,9	789,5	1 823,3	466,5	716,7	66,9	...
1993 12	186,1	48,1	72,2	41,7	5,4	18,7	...
1994 12	177,1	32,8	40,9	31,9	48,6	22,9	...
1995 03	191,5	33,9	54,2	24,8	53,1	25,7	...
06	98,4	6,1	30,3	18,6	36,8	6,6	...
09	131,9	10,5	31,7	22,1	20,9	46,7	...
12	106,9	45,0	3,0	16,2	14,2	28,5	...
1996 03	60,3	11,2	17,5	16,1	4,5	11,1	...
06	32,4	2,7	8,2	6,6	10,3	4,6	...
09	49,2	0,6	5,5	9,2	13,6	20,3	...
12	142,4	8,4	5,2	16,0	92,5	20,3	...
1997 01	136,7	0,7	84,3	3,8	17,9	30,0	-
02	52,8	1,4	15,3	7,5	20,3	8,4	-
03	71,0	0,3	2,0	7,4	24,9	34,4	2,1
04	72,8	0,2	1,4	10,0	35,1	24,4	1,7
05	245,2	0,3	5,8	8,4	76,8	139,7	14,2
06	111,0	0,1	5,3	6,4	58,8	36,3	4,1
07	82,6	0,0	1,9	4,5	46,4	27,6	2,2
08	96,8	0,1	0,8	17,4	41,4	35,9	1,1
09	79,5	1,5	2,2	5,2	32,9	32,5	5,3
10	129,4	0,1	12,4	8,1	53,1	35,4	20,2
11	145,9	0,2	17,5	7,2	64,9	46,2	10,0

¹ Nurodytą mėnesį veikiančių komercinių bankų ir užsienio bankų skyrių sudarytų sutarčių apimtis.

² Nuo 1997 m. pasikeitė ilgalaikių paskolų grupavimo metodika.

¹ Amount of contracts concluded with operating commercial banks and foreign banks branches in a given month.

² Since 1997, the methods of classification of long-term loans has been changed.

Paskolos¹

Loans¹

Laikotarpio pabaigoje <i>End-of-period</i>	Iš viso paskolų, mln. Lt <i>Total amount, LTL million</i>	Trumpalaikės paskolos <i>Short-term loans</i>		Ilgalaikės paskolos <i>Long-term loans</i>	
		mln. Lt <i>LTL million</i>	palyginta su visomis paskolomis, % <i>Compared with total loans, %</i>	mln. Lt <i>LTL million</i>	palyginta su visomis paskolomis, % <i>Compared with total loans, %</i>
Litais					
<i>In Litais</i>					
1993 12	1 305,7	1 178,4	90,2	127,3	9,8
1994 12	2 357,8	2 067,1	87,7	290,7	12,3
1995 03	2 573,5	2 198,6	85,4	374,9	14,6
06	2 552,9	2 097,6	82,2	455,3	17,8
09	2 550,5	2 030,6	79,6	519,9	20,4
12	2 484,9	1 792,3	72,1	692,6	27,9
1996 03	2 308,5	1 570,2	68,0	738,3	32,0
06	2 295,9	1 538,5	67,0	757,3	33,0
09	2 496,1	1 726,5	69,2	769,6	30,8
12	2 286,8	1 550,6	67,8	736,2	32,2
1997 01	2 273,7	1 537,9	67,6	735,7	32,4
02	2 313,0	1 560,2	67,5	752,8	32,5
03	2 341,8	1 564,9	66,8	776,9	33,2
04	2 365,7	1 574,5	66,6	791,3	33,4
05	2 332,8	1 511,9	64,8	820,9	35,2
06	2 282,4	1 429,8	62,6	852,6	37,4
07	2 258,1	1 392,7	61,7	865,4	38,3
08	2 259,9	1 391,9	61,6	868,0	38,4
09	2 362,4	1 496,8	63,4	865,6	36,6
10	2 471,0	1 583,4	64,1	887,6	35,9
11	2 566,5	1 666,3	64,9	900,2	35,1
Užsienio valiutomis					
<i>In foreign currencies</i>					
1993 12	806,0	753,6	93,5	52,4	6,5
1994 12	1 260,3	979,4	77,7	280,9	22,3
1995 03	1 423,8	1 063,1	74,7	360,7	25,3
06	1 459,3	1 070,6	73,4	388,8	26,6
09	1 475,7	1 036,8	70,3	438,9	29,7
12	1 151,2	750,7	65,2	400,5	34,8
1996 03	1 077,4	672,7	62,4	404,7	37,6
06	1 080,7	655,8	60,7	425,0	39,3
09	994,7	539,3	54,2	455,4	45,8
12	1 148,4	705,7	61,5	442,7	38,5
1997 01	1 161,7	696,6	60,0	465,1	40,0
02	1 172,1	709,1	60,5	462,9	39,5
03	1 210,1	728,7	60,2	481,4	39,8
04	1 221,4	726,4	59,5	495,0	40,5
05	1 301,6	646,6	49,7	655,0	50,3
06	1 294,7	674,5	52,1	620,2	47,9
07	1 332,4	695,6	52,2	636,9	47,8
08	1 214,7	675,2	55,6	539,5	44,4
09	1 250,9	699,3	55,9	551,7	44,1
10	1 333,1	746,0	56,0	587,1	44,0
11	1 434,7	790,0	55,1	644,7	44,9

¹ Veikiančių komercinių bankų ir užsienio bankų skyrių paskolos.

¹ Loans from operating commercial banks and foreign banks branches.

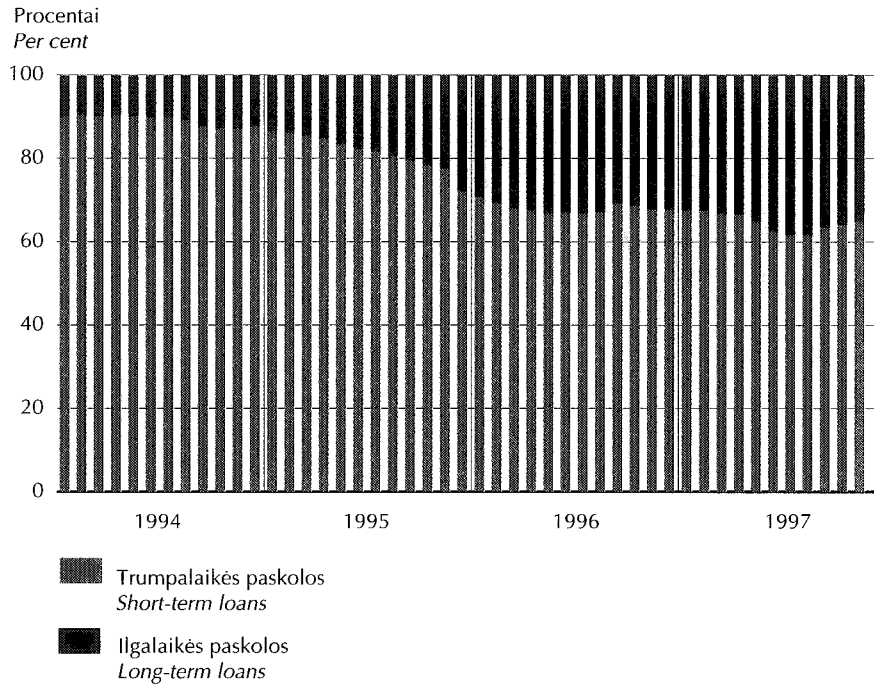
Paskolų struktūra

Structure of Loans

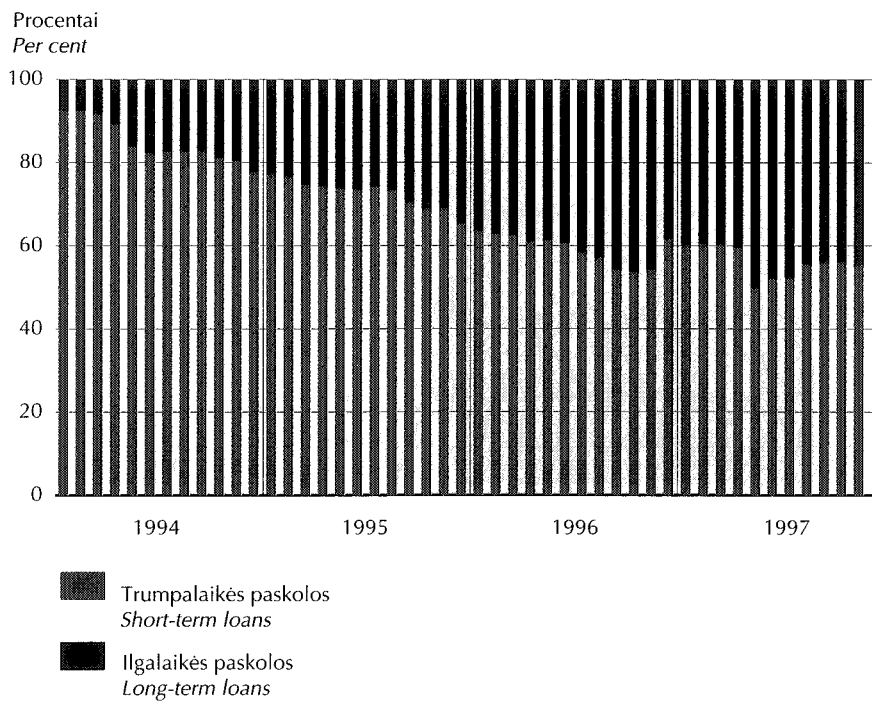


Laikotarpio pabaigoje
End-of-period

Litais
In Litas



Užsienio valiutomis
In foreign currencies

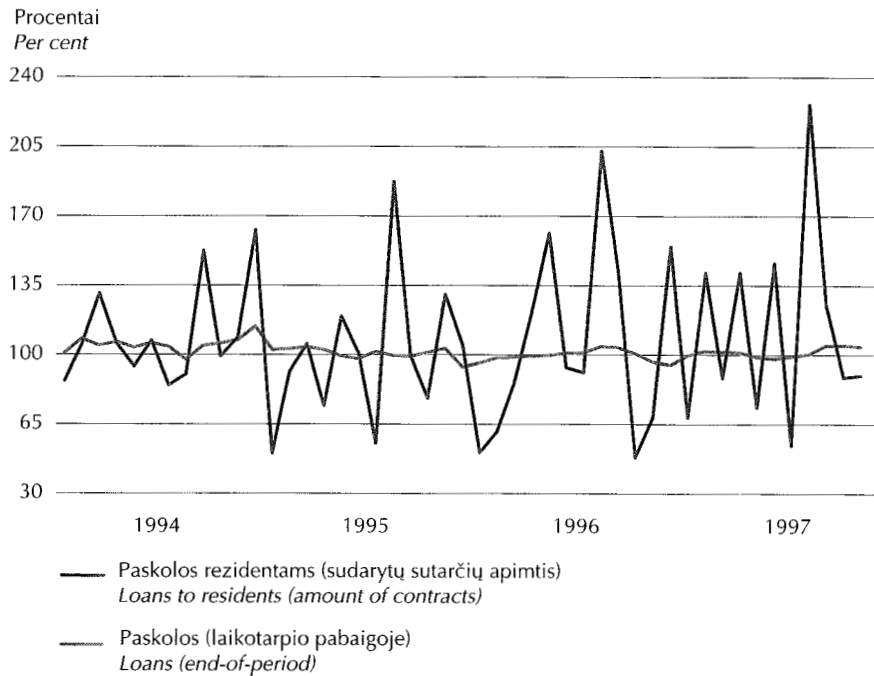


Paskolų kaita

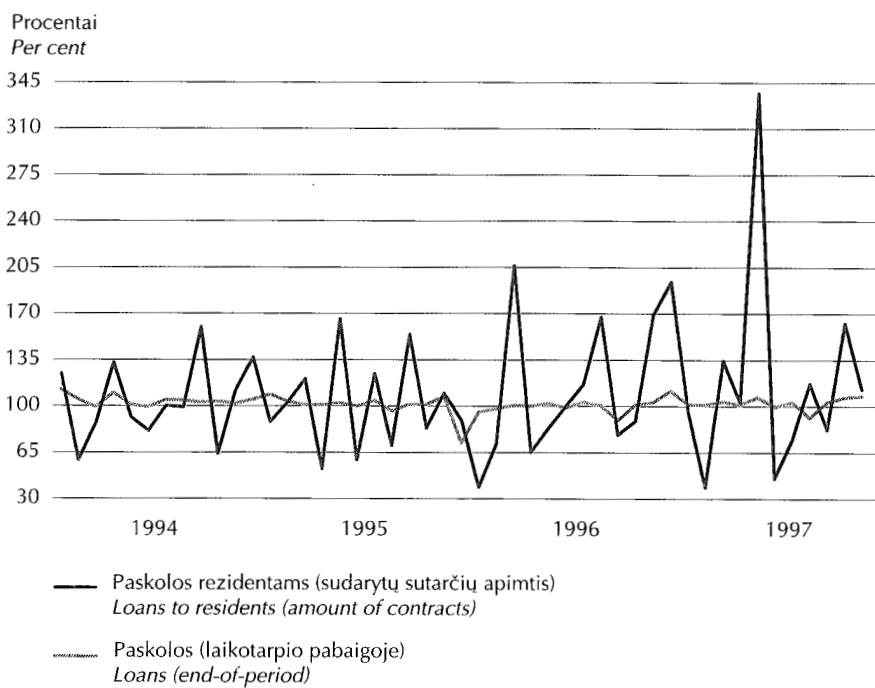
Development of Loans

Ankstesnis mėn. = 100
Previous month = 100

Litais
In Litas



Užsienio valiutomis
In foreign currencies



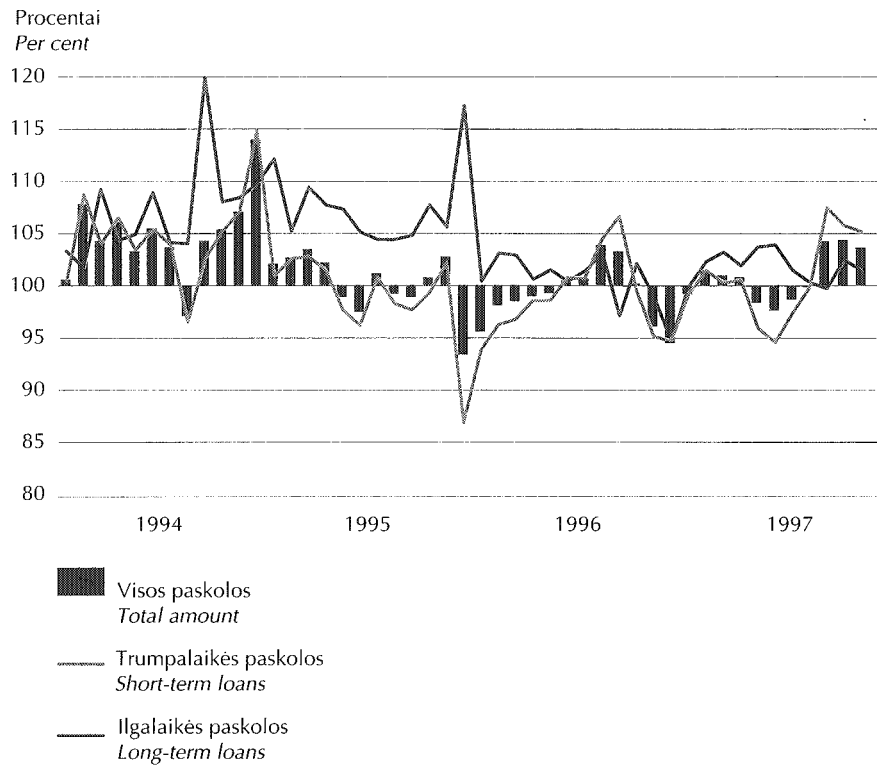
Paskolų kaita

Development of Loans

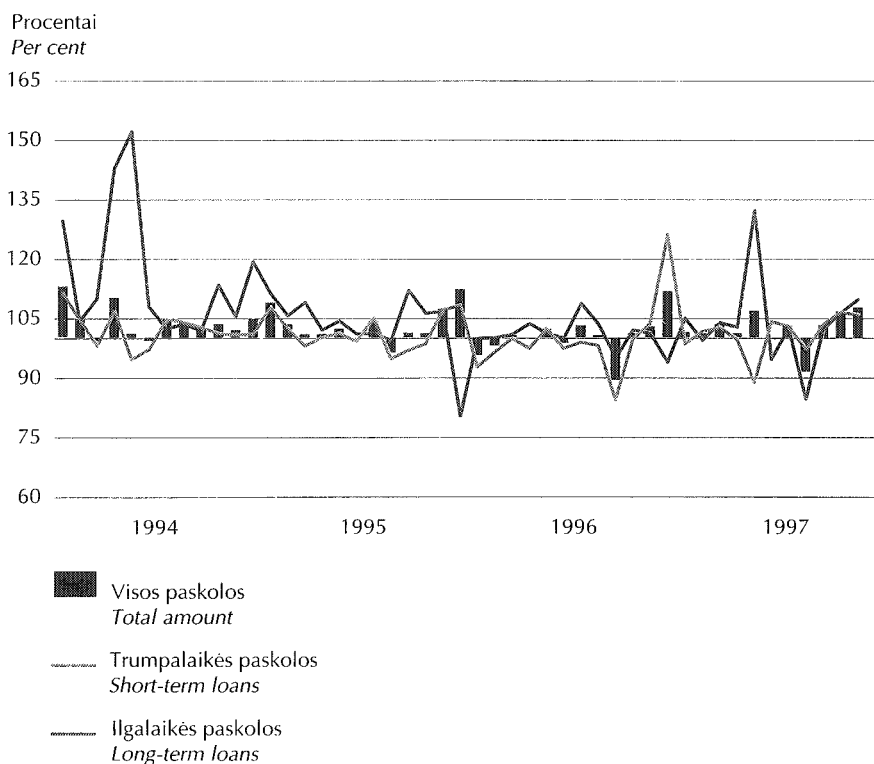


Ankstesnis mėn. = 100
Previous month = 100

Litais
In Litas



Užsienio valiutomis
In foreign currencies



Tarpbankinės paskolos litais¹

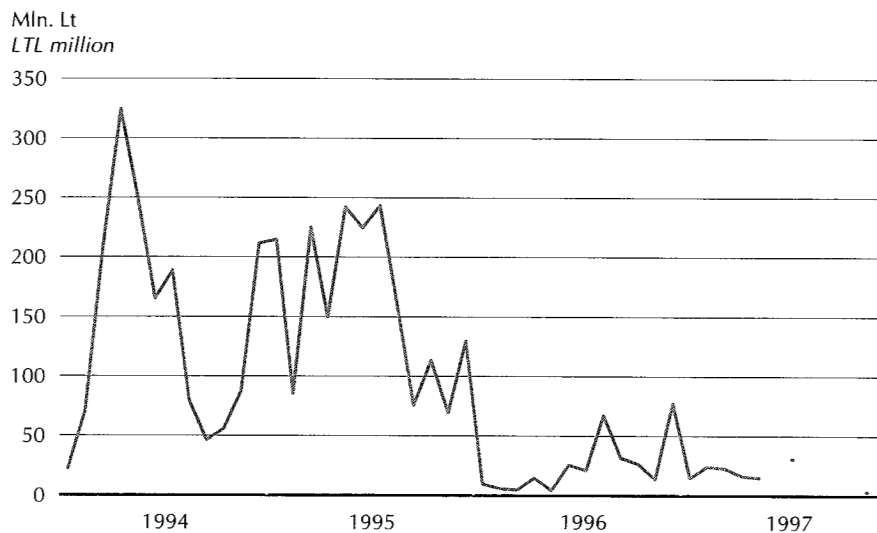
Inter-bank Loans in Litais¹

Mln. Lt
LTL million

	Iš viso paskolų <i>Total amount</i>	iš jų: <i>o/w: by maturity</i>					
		vienos dienos <i>overnight</i>	iki 1 mėn. <i>up to 1 month</i>	1-3 mėn. <i>1-3 months</i>	3-6 mėn. <i>3-6 months</i>	6-12 mėn. <i>6-12 months</i>	ilgiau kaip 12 mėn. <i>over 1 year</i>
1993 12	78,1	-	75,9	2,2	-	-	-
1994 12	211,9	-	194,5	17,4	-	-	-
1995 03	225,4	-	191,4	28,0	6,0	-	-
06	224,8	-	217,8	7,0	-	-	-
09	75,7	-	72,7	3,0	-	-	-
12	130,0	-	98,0	32,0	-	-	-
1996 03	5,0	-	-	5,0	-	-	-
06	26,0	-	24,0	-	-	-	2,0
09	31,8	-	27,8	4,0	-	-	-
12	77,5	9,5	77,5	-	-	-	-
1997 01	15,0	3,0	15,0	-	-	-	-
02	24,5	1,0	24,5	-	-	-	-
03	23,0	12,0	23,0	-	-	-	-
04	16,5	-	16,5	-	-	-	-
05	15,0	4,0	15,0	-	-	-	-
06	-	-	-	-	-	-	-
07	25,0	25,0	25,0	-	-	-	-
08	-	-	-	-	-	-	-
09	-	-	-	-	-	-	-
10	-	-	-	-	-	-	-
11	3,0	-	3,0	-	-	-	-

¹ Nurodytą mėnesį sudarytų sutarčių apimtis.

¹ Amount of contracts concluded in a given month.



Rezidentų indėlių vidutinės metų palūkanų normos¹

Average Annual Interest Rates¹ on Resident Deposits



Procentais
Per cent

	Terminuotieji indėliai <i>Total time deposits</i>	iš jų: <i>o/w: fixed for</i>					ilgiau kaip 2 m. ² <i>over 2 years²</i>	Indėliai iki pareikalavimo <i>Demand deposits</i>
		iki 1 mėn. <i>up to 1 month</i>	1-3 mėn. <i>1-3 months</i>	3-6 mėn. <i>3-6 months</i>	6-12 mėn. <i>6-12 months</i>	1-2 m. <i>1-2 years</i>		
Litais								
<i>In Litas</i>								
1992 12	96,7	86,9	103,3	103,5	83,3	95,9	...	42,3
1993 12	79,9	85,5	77,6	76,7	86,8	61,2	...	19,7
1994 12	19,7	21,9	19,4	20,9	25,0	16,8	...	7,6
1995 03	20,2	18,8	20,4	20,3	18,8	29,3	...	7,5
06	21,5	21,9	21,2	22,1	20,2	27,2	...	7,4
09	20,3	17,0	21,9	21,1	22,5	23,2	...	7,2
12	16,8	14,8	17,6	16,7	17,0	11,9	...	7,4
1996 03	16,9	21,3	15,4	21,2	12,2	11,4	...	5,9
06	13,7	15,5	14,0	13,4	9,1	6,6	...	6,0
09	12,6	12,6	12,6	13,4	12,8	6,4	...	5,3
12	11,0	11,4	10,6	11,2	13,5	12,3	...	4,3
1997 01	9,9	8,1	10,3	10,2	11,3	10,7	5,0	2,8
02	9,2	8,8	8,8	10,9	10,6	11,3	8,5	2,5
03	8,9	7,2	9,0	9,7	10,5	10,6	11,4	2,2
04	8,9	7,1	9,0	9,3	11,2	10,3	11,0	2,2
05	9,1	8,3	9,1	9,6	10,4	10,5	10,6	2,4
06	8,8	8,1	8,8	9,4	10,0	9,3	10,0	2,3
07	8,0	7,3	8,0	8,7	9,7	9,1	9,9	2,5
08	7,4	6,4	7,5	8,4	8,9	9,5	9,3	2,3
09	6,7	5,6	6,9	8,0	8,3	9,7	9,6	2,3
10	5,2	4,1	6,3	7,0	9,1	8,2	7,5	2,3
11	6,6	5,8	7,2	6,6	7,0	7,0	7,7	2,2
Užsienio valiutomis								
<i>In foreign currencies</i>								
1992 12	15,8	10,6	13,0	13,8	21,1	14,6	...	3,0
1993 12	32,7	42,6	33,0	27,5	36,3	30,6	...	2,5
1994 12	14,2	10,9	16,1	16,0	15,8	16,8	...	2,4
1995 03	16,3	15,9	15,9	16,9	17,7	22,5	...	3,9
06	17,5	17,0	17,2	18,4	19,1	15,0	...	4,0
09	16,3	14,9	15,9	18,5	17,0	15,4	...	4,0
12	13,1	12,2	13,1	13,3	15,1	12,7	...	2,7
1996 03	10,0	11,5	9,7	9,2	15,4	11,5	...	1,7
06	8,5	7,5	9,8	7,7	7,0	9,0	...	2,8
09	8,3	9,0	8,0	8,7	10,5	8,0	...	1,9
12	7,9	6,1	7,1	8,8	14,6	8,7	...	1,4
1997 01	7,0	6,7	6,6	7,9	8,8	8,3	-	1,3
02	6,3	4,9	6,0	6,9	9,6	10,0	6,2	1,3
03	6,1	4,7	5,9	6,6	8,8	10,6	7,0	1,3
04	5,9	5,8	5,6	6,4	9,2	10,4	6,9	1,2
05	5,7	5,4	5,5	6,3	7,3	7,7	6,8	1,2
06	5,5	4,5	5,2	6,4	7,2	6,2	7,7	1,1
07	5,4	5,2	5,2	5,9	6,5	5,8	8,3	1,3
08	5,2	6,0	4,8	5,7	6,5	6,6	6,2	1,3
09	4,8	5,5	4,4	5,3	5,9	5,9	6,0	1,2
10	4,5	4,1	4,4	5,1	5,7	6,9	5,6	1,2
11	4,7	5,9	4,3	5,2	5,4	5,3	5,0	1,2

¹ Nurodytą mėnesį veikiančių komercinių bankų ir užsienio bankų skyrių priimtų indėlių vidutinės metų palūkanų normos.

² Nuo 1997 m. pasikeitė ilgalaikių indėlių grupavimo metodika.

¹ Average annual interest rates on deposits received by operating commercial banks and foreign banks branches in a given month.

² Since 1997, the methods of classification of long-term deposits has been changed.

Paskolų rezidentams vidutinės metų palūkanų normos¹

Average Annual Interest Rates¹ on Loans to Residents

Procentais

Per cent

	Visos paskolos <i>Total loans</i>	iš jų: <i>o/w: by maturity</i>						ilgiau kaip 5 m. ² <i>over 5 years²</i>
		iki 1 mėn. <i>up to 1 month</i>	1-3 mėn. <i>1-3 months</i>	3-6 mėn. <i>3-6 months</i>	6-12 mėn. <i>6-12 months</i>	1-5 m. <i>1-5 years</i>		
Litais								
<i>In Litas</i>								
1992 12	120,2	124,2	135,2	96,1	90,4	42,9	...	
1993 12	88,2	114,5	91,4	85,0	69,3	21,0	...	
1994 12	29,8	32,4	33,0	28,9	29,2	22,1	...	
1995 03	29,1	30,3	33,7	34,2	25,8	27,2	...	
06	27,4	31,1	30,9	30,1	25,6	22,3	...	
09	26,5	30,3	27,3	27,1	26,4	22,2	...	
12	23,9	26,8	26,2	21,8	26,0	10,4	...	
1996 03	24,2	33,0	19,9	25,7	25,1	16,8	...	
06	20,4	19,1	27,3	23,5	23,5	8,9	...	
09	20,4	26,5	17,9	26,3	23,4	8,2	...	
12	16,0	11,1	14,8	22,4	18,5	14,7	...	
1997 01	17,0	12,2	19,6	22,6	19,4	16,5	6,6	
02	15,5	14,0	12,6	19,1	18,9	16,6	5,1	
03	16,7	12,4	14,8	18,8	19,0	16,8	5,1	
04	15,4	20,8	11,6	19,1	17,5	18,4	5,3	
05	15,9	11,9	14,8	17,2	17,4	15,3	6,5	
06	15,0	16,1	12,7	15,2	16,1	14,4	5,1	
07	15,7	18,7	13,5	19,1	16,0	16,6	6,3	
08	13,7	10,4	9,9	16,4	15,1	14,7	6,3	
09	13,0	15,5	13,4	13,5	12,9	14,4	8,6	
10	11,5	13,0	6,8	11,8	13,4	13,5	5,7	
11	11,5	9,7	14,5	12,2	12,1	11,3	5,8	
Užsienio valiutomis								
<i>In foreign currencies</i>								
1992 12	56,5	66,4	65,7	53,1	28,5	15,0	...	
1993 12	69,6	73,8	78,9	73,5	69,1	14,3	...	
1994 12	33,4	39,1	38,1	37,8	30,1	17,6	...	
1995 03	31,5	33,9	38,8	29,4	27,4	23,6	...	
06	27,1	35,4	22,4	26,0	30,4	26,1	...	
09	22,2	35,0	25,1	23,7	27,0	14,5	...	
12	20,4	20,1	27,4	26,8	26,9	13,1	...	
1996 03	27,5	46,4	26,3	21,8	29,7	17,5	...	
06	24,4	53,7	21,2	24,5	24,9	11,4	...	
09	20,6	28,6	21,5	20,2	22,4	19,1	...	
12	14,7	18,0	16,6	19,6	14,0	12,5	...	
1997 01	12,4	21,4	11,4	18,1	17,5	11,3	-	
02	15,7	20,0	14,4	12,5	18,1	14,2	-	
03	13,4	29,6	16,1	17,6	15,0	11,3	11,3	
04	14,8	32,1	17,6	16,8	15,5	12,6	15,4	
05	11,7	17,6	15,0	15,1	13,3	10,6	10,2	
06	12,2	19,9	15,3	14,6	12,2	11,3	12,4	
07	12,4	32,0	12,5	14,3	12,0	12,9	11,4	
08	12,2	16,2	14,9	13,4	11,9	11,9	15,0	
09	12,2	15,2	12,5	14,2	13,3	10,8	10,3	
10	10,9	18,4	10,4	12,5	12,0	10,5	8,3	
11	10,4	13,9	11,2	12,1	9,8	10,6	10,0	

¹ Nurodytą mėnesį veikiančių komercinių bankų ir užsienio bankų skyrių suteiktų paskolų vidutinės metų palūkanų normos.

² Nuo 1997 m. pasikeitė ilgalaikių paskolų grupavimo metodika.

¹ Average annual interest rates on loans granted by operating commercial banks and foreign banks branches in a given month.

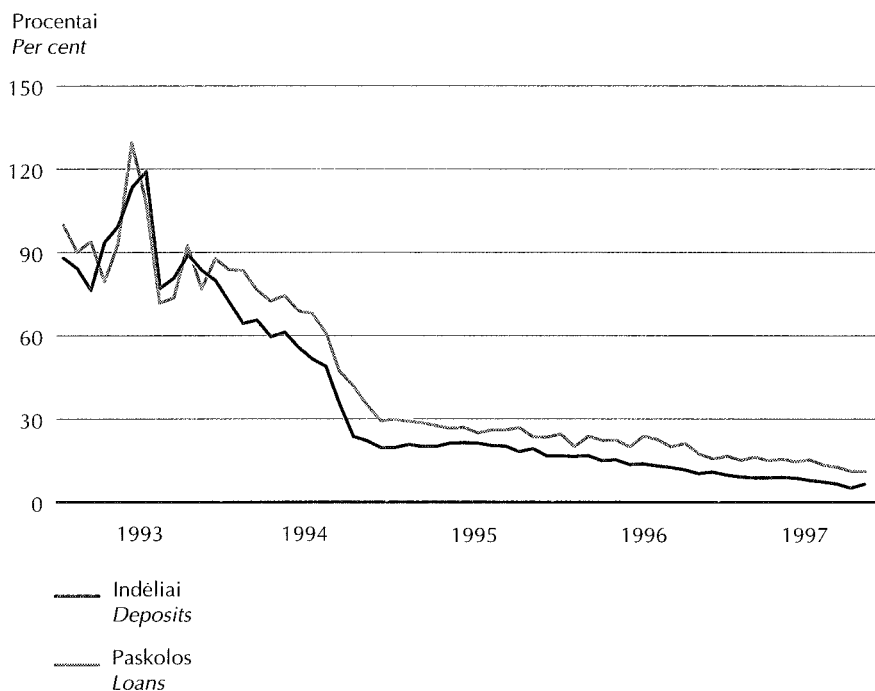
² Since 1997, the methods of classification of long-term loans has been changed.

Terminuotųjų indėlių ir paskolų vidutinės metų palūkanų normos

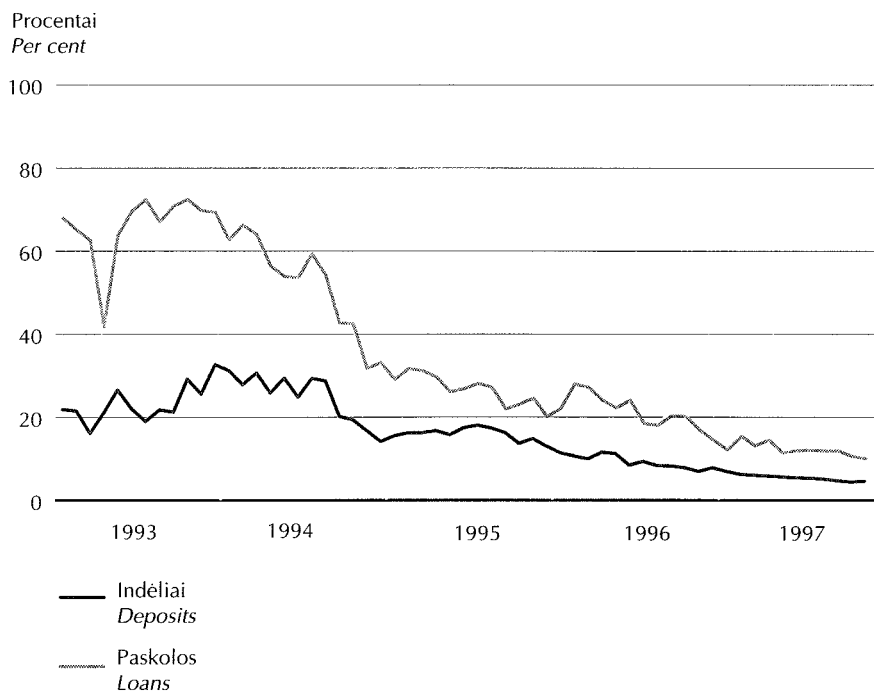
Average Annual Interest Rates on Time Deposits and Loans



Litais
In Litas



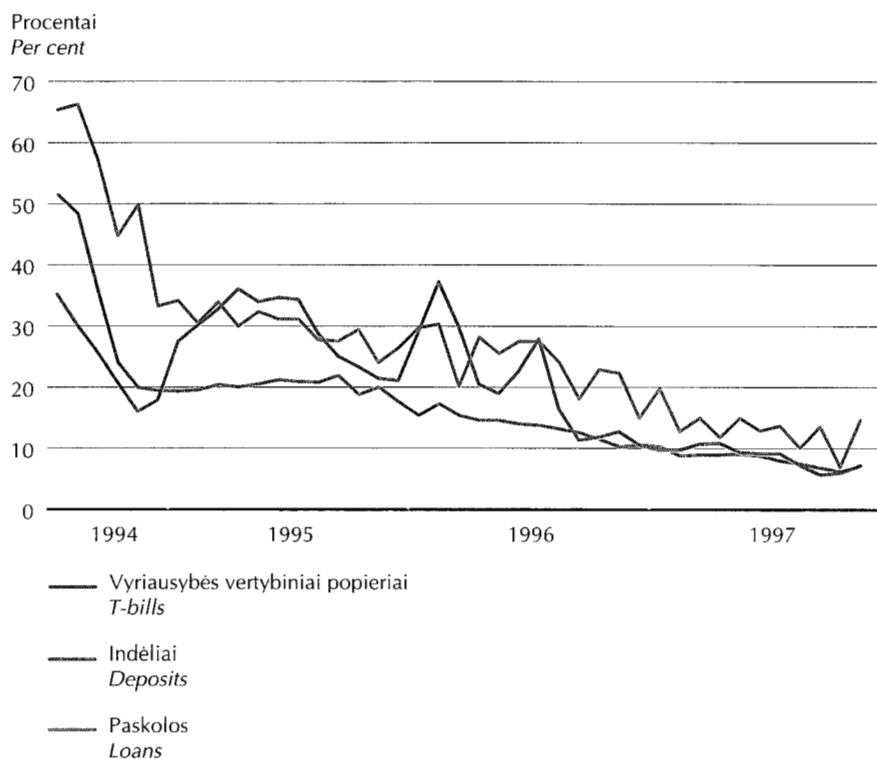
Užsienio valiutomis
In foreign currencies



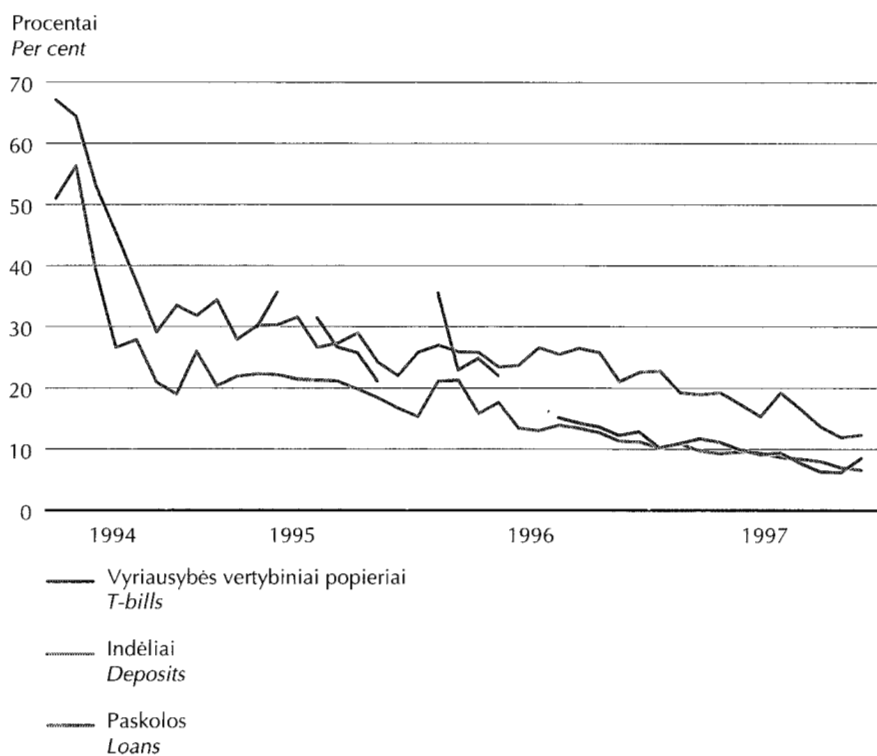
Vyriausybės vertybinių popierių ir rezidentų indėlių bei paskolų litais vidutinės metų palūkanų normos¹

Average Annual Interest Rates¹ on Treasury Bills and on Resident Deposits and Loans in Litas

1-3 mėn.
1-3 months



3-6 mėn.
3-6 months



¹ Nurodytą mėnesį veikiančių komercinių bankų ir užsienio bankų skyrių priimtų indėlių bei suteiktų paskolų ir išleistų vertybinių popierių vidutinės metų palūkanų normos.

¹ Average annual interest rates on deposits received and loans granted by operating commercial banks and foreign banks branches, and Treasury bills issued in a given month.

Tarpbankinių paskolų metų palūkanų normos¹

Annual Interest Rates on Inter-bank Loans¹

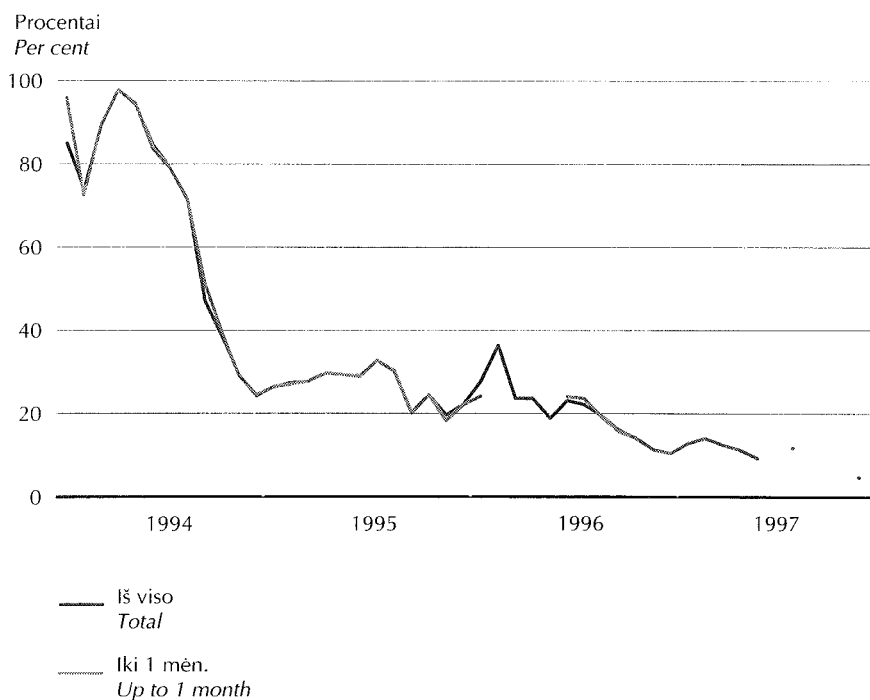


Procentais
Per cent

	Iš viso Total			Iki 1 mėn. Up to 1 month			1-3 mėn. 1-3 months		
	vidutinė Average	aukščiausia Max	žemiausia Min	vidutinė Average	aukščiausia Max	žemiausia Min	vidutinė Average	aukščiausia Max	žemiausia Min
1993 12	96,3	120,0	18,0	98,3	120,0	80,0	28,8	105,0	18,0
1994 12	24,5	40,0	13,0	24,9	40,0	13,0	20,8	30,0	20,0
1995 03	28,1	32,0	20,0	28,1	32,0	20,0	29,0	31,0	28,0
06	29,3	33,0	27,0	29,2	33,0	27,0	30,3	32,0	30,0
09	20,6	32,0	10,0	20,4	32,0	10,0	25,0	25,0	25,0
12	22,5	26,0	14,5	22,4	26,0	14,5	23,1	24,0	22,0
1996 03	23,9	23,9	23,9	-	-	-	23,9	23,9	23,9
06	23,4	25,0	12,1	24,4	25,0	21,2	-	-	-
09	16,3	19,0	12,0	15,9	17,0	12,0	19,0	19,0	19,0
12	10,7	15,0	6,0	10,7	15,0	6,0	-	-	-
1997 01	13,1	16,0	10,0	13,1	16,0	10,0	-	-	-
02	14,3	17,0	8,5	14,3	17,0	8,5	-	-	-
03	12,7	15,0	9,0	12,7	15,0	9,0	-	-	-
04	11,5	13,0	8,6	11,5	13,0	8,6	-	-	-
05	9,5	10,0	9,0	9,5	10,0	9,0	-	-	-
06	-	-	-	-	-	-	-	-	-
07	12,0	12,0	12,0	12,0	12,0	12,0	-	-	-
08	-	-	-	-	-	-	-	-	-
09	-	-	-	-	-	-	-	-	-
10	-	-	-	-	-	-	-	-	-
11	5,5	5,5	5,5	5,5	5,5	5,5	-	-	-

¹ Nurodytą mėnesį pirktų kredito išteklių litais metų palūkanų normos.

¹ Annual interest rates on purchased credit resources in Litas in a given month.



Rezidentų trumpalaikių¹ indėlių ir paskolų vidutinės metų palūkanų normos 1997 m. Average Annual Interest Rates on Resident Short-term¹ Deposits and Loans in 1997

Procentais
Per cent

Bankai <i>Name of a bank</i>	Rugsėjis <i>September</i>		Spalis <i>October</i>		Lapkritis <i>November</i>	
	indėlių <i>Deposits</i>	paskolų <i>Loans</i>	indėlių <i>Deposits</i>	paskolų <i>Loans</i>	indėlių <i>Deposits</i>	paskolų <i>Loans</i>
Ūkio bankas <i>Ūkio Bank</i>	9,8	20,2	8,5	18,1	8,0	18,3
Vilniaus bankas <i>Vilniaus Bank</i>	6,6	12,5	4,0	12,6	6,2	13,0
Litimpeks bankas <i>Litimpeks Bank</i>	9,8	12,3	10,0	15,5	10,7	16,0
Bankas Hermis <i>Bank Hermis</i>	7,2	14,5	7,4	7,7	7,6	11,4
Šiaulių bankas <i>Šiaulių Bank</i>	9,9	18,6	9,7	16,5	8,7	13,3
Bankas "Snoras" <i>"Snoras" Bank</i>	9,7	19,4	8,8	14,5	8,1	17,9
Medicinos bankas <i>Medical Bank</i>	7,7	16,4	9,7	12,3	6,5	10,3
Lietuvos žemės ūkio bankas <i>Agricultural Bank of Lithuania</i>	6,5	13,3	5,1	12,1	5,7	11,2
"Lietuvos taupomasis bankas" <i>"Savings Bank of Lithuania"</i>	5,7	16,1	5,9	13,9	5,7	11,3
Lietuvos valstybinis komercinis bankas <i>State Commercial Bank of Lithuania</i>	9,1	-	6,4	-	6,1	-
Industrijos bankas <i>Industry Bank</i>	5,1	15,3	7,0	11,8	7,0	10,3

¹ Nurodytą mėnesį priimtų terminuotųjų indėlių iki 12 mėn. ir suteiktų paskolų iki 12 mėn. litais vidutinės metų palūkanų normos.

¹ Average annual interest rates in a given month on deposits received and loans granted in Litas with the maturities of up to 12 months.

Rezidentų ilgalaikių¹ indėlių ir paskolų vidutinės metų palūkanų normos 1997 m. Average Annual Interest Rates on Resident Long-term¹ Deposits and Loans in 1997



Procentais
Per cent

Bankai Name of a bank	Rugsėjis September		Spalis October		Lapkritis November	
	indėlių Deposits	paskolų Loans	indėlių Deposits	paskolų Loans	indėlių Deposits	paskolų Loans
Ūkio bankas <i>Ūkio Bank</i>	-	13,8	10,5	13,8	-	6,6
Vilniaus bankas <i>Vilniaus Bank</i>	9,9	15,0	-	3,0	3,0	9,8
Litimpeks bankas <i>Litimpeks Bank</i>	-	15,1	10,0	15,0	8,0	12,4
Bankas Hermis <i>Bank Hermis</i>	-	13,9	-	12,8	-	11,1
Šiaulių bankas <i>Šiaulių Bank</i>	-	16,2	-	15,7	-	16,5
Bankas "Snoras" <i>"Snoras" Bank</i>	10,2	15,1	9,3	20,2	9,3	-
Medicinos bankas <i>Medical Bank</i>	11,0	-	12,0	-	8,0	-
Lietuvos žemės ūkio bankas <i>Agricultural Bank of Lithuania</i>	9,0	9,5	6,7	12,2	6,0	5,0
"Lietuvos taupomasis bankas" <i>"Savings Bank of Lithuania"</i>	9,5	13,2	7,5	14,1	7,1	15,4
Lietuvos valstybinis komercinis bankas <i>State Commercial Bank of Lithuania</i>	8,0	5,0	8,0	5,0	8,0	5,0
Industrijos bankas <i>Industry Bank</i>	-	13,5	-	12,0	-	10,0

¹ Nurodytą mėnesį priimtų terminuotųjų indėlių ilgiau kaip 12 mėn. ir suteiktų paskolų ilgiau kaip 12 mėn. litais vidutinės metų palūkanų normos.

¹ Average annual interest rates in a given month on deposits received and loans granted in Litas with the maturities of over 1 year.

Oficialūs užsienio valiutų santykiai

Official Foreign Exchange Rates

Lt už 100 valiutos vnt.
LTL per 100 currency units

	IEP	GBP	AMD ¹	AUD	ATS	AZM ²	BYB ²	BEF	BRL	BGL ¹
1997 11 01	599,82	668,92	79,97	279,70	32,97	102,22	13,92	11,26	362,66	23,32
11 02	599,82	668,92	79,97	279,70	32,97	102,22	13,92	11,26	362,66	23,32
11 03	598,76	667,70	79,97	281,26	32,87	102,22	10,06	11,22	361,58	23,22
11 04	598,64	669,36	80,02	285,14	32,72	102,17	9,97	11,16	362,80	23,11
11 05	599,96	670,70	80,02	282,78	32,89	102,17	9,89	11,23	362,80	23,23
11 06	603,48	673,20	80,02	281,02	32,92	102,22	9,85	11,24	362,47	23,25
11 07	602,40	669,88	80,05	279,38	32,94	102,22	9,88	11,24	362,47	23,29
11 08	602,40	669,88	80,05	279,38	32,94	102,22	9,88	11,24	362,47	23,29
11 09	602,40	669,88	80,05	279,38	32,94	102,22	9,88	11,24	362,47	23,29
11 10	605,56	676,98	80,05	280,80	33,24	102,25	9,87	11,33	362,22	23,45
11 11	605,80	673,76	80,05	278,34	33,15	102,25	9,86	11,31	361,66	23,39
11 12	610,64	682,92	80,04	280,42	33,40	102,28	9,91	11,39	361,99	23,58
11 13	611,84	684,52	80,04	277,86	33,20	102,28	9,93	11,33	362,17	23,43
11 14	604,56	680,80	80,04	278,54	32,94	102,28	9,99	11,24	361,60	23,30
11 15	604,56	680,80	80,04	278,54	32,94	102,28	9,99	11,24	361,60	23,30
11 16	604,56	680,80	80,04	278,54	32,94	102,28	9,99	11,24	361,60	23,30
11 17	603,16	677,12	80,04	279,10	32,80	102,28	9,98	11,19	361,26	23,21
11 18	599,72	674,60	80,04	280,02	32,72	102,38	9,93	11,17	361,39	23,15
11 19	602,48	676,96	80,02	278,66	32,88	102,41	9,96	11,22	361,81	23,26
11 20	602,36	676,44	80,02	277,38	32,87	102,41	9,99	11,21	361,81	23,25
11 21	601,84	677,42	80,00	275,12	32,80	102,46	10,05	11,19	361,16	23,20
11 22	601,84	677,42	80,00	275,12	32,80	102,46	10,05	11,19	361,16	23,20
11 23	601,84	677,42	80,00	275,12	32,80	102,46	10,05	11,19	361,16	23,20
11 24	598,56	675,48	80,00	278,12	32,61	102,49	9,98	11,12	360,85	23,05
11 25	599,24	676,70	80,00	277,14	32,73	102,49	9,92	11,17	360,60	23,15
11 26	597,72	674,68	80,00	275,38	32,61	102,49	9,87	11,12	360,88	23,06
11 27	594,24	669,08	80,00	273,34	32,40	102,54	9,91	11,06	360,44	22,92
11 28	592,00	669,08	80,00	272,48	32,23	102,54	9,90	10,99	360,39	22,79
11 29	592,00	669,08	80,00	272,48	32,23	102,54	9,90	10,99	360,39	22,79
11 30	592,00	669,08	80,00	272,48	32,23	102,54	9,90	10,99	360,39	22,79
Vidutinis mėnesio	601,14	674,32	80,02	278,09	32,82	102,34	10,21	11,20	36,63	23,20
Monthly average										

¹ Lt už 10 000 valiutos vnt.

² Lt už 100 000 valiutos vnt.

¹ LTL per 10 000 currency units.

² LTL per 100 000 currency units.

Oficialūs užsienio valiutų santykiai

Official Foreign Exchange Rates



tęsinys
continued

	CZK	DKK	XEU	EEK	GRD ¹	GEL	HKD	INR	ISK ¹	ESP ¹
1997 11 01	12,13	60,97	457,10	29,03	147,05	307,69	51,74	11,02	564,33	274,84
11 02	12,13	60,97	457,10	29,03	147,05	307,69	51,74	11,02	564,33	274,84
11 03	12,07	60,78	455,98	28,93	147,17	307,69	51,73	11,00	561,96	273,97
11 04	12,05	60,53	454,14	28,79	146,47	307,69	51,72	10,99	560,85	272,63
11 05	12,20	60,85	456,66	28,94	147,37	307,69	51,70	11,00	562,59	274,17
11 06	12,15	60,88	457,50	28,96	147,34	307,69	51,74	11,00	562,03	274,34
11 07	12,18	60,92	457,84	28,98	147,77	307,69	51,73	10,98	561,80	274,62
11 08	12,18	60,92	457,84	28,98	147,77	307,69	51,73	10,98	561,80	274,62
11 09	12,18	60,92	457,84	28,98	147,77	307,69	51,73	10,98	561,80	274,62
11 10	12,22	61,40	461,26	29,23	148,03	307,69	51,74	10,94	565,21	276,82
11 11	12,20	61,29	460,24	29,17	148,51	307,69	51,75	10,94	564,33	276,16
11 12	12,33	61,77	464,58	29,38	149,74	307,69	51,75	10,92	566,57	278,31
11 13	12,26	61,37	462,14	29,20	149,04	307,69	51,75	10,89	565,13	276,76
11 14	12,18	60,94	458,96	28,99	147,85	307,69	51,73	10,89	563,30	274,75
11 15	12,18	60,94	458,96	28,99	147,85	307,69	51,73	10,89	563,30	274,75
11 16	12,18	60,94	458,96	28,99	147,85	307,69	51,73	10,89	563,30	274,75
11 17	12,10	60,66	456,98	28,84	147,02	307,69	51,75	10,89	561,32	273,72
11 18	12,06	60,53	455,90	28,80	146,82	307,69	51,75	10,85	561,01	273,03
11 19	12,13	60,80	458,06	28,93	147,54	306,28	51,75	10,70	562,83	274,30
11 20	12,09	60,77	457,94	28,91	147,43	303,03	51,74	10,68	561,96	273,94
11 21	12,08	60,63	457,42	28,85	147,22	304,18	51,74	10,69	564,49	273,33
11 22	12,08	60,63	457,42	28,85	147,22	304,18	51,74	10,69	564,49	273,33
11 23	12,08	60,63	457,42	28,85	147,22	304,18	51,74	10,69	564,49	273,33
11 24	11,95	60,27	454,98	28,69	146,33	304,88	51,74	10,67	562,98	271,66
11 25	11,97	60,52	456,54	28,81	146,97	304,88	51,75	10,50	564,57	272,64
11 26	11,86	60,30	454,76	28,69	146,39	304,88	51,74	10,44	562,67	271,47
11 27	11,75	59,90	451,90	28,51	145,44	304,18	51,75	10,35	560,54	269,82
11 28	11,67	59,56	449,10	28,34	144,48	304,18	51,74	10,40	560,15	267,93
11 29	11,67	59,56	449,10	28,34	144,48	304,18	51,74	10,40	560,15	267,93
11 30	11,67	59,56	449,10	28,34	144,48	304,18	51,74	10,40	560,15	267,93
Vidutinis mėnesio	12,07	60,69	456,79	28,88	147,12	306,39	51,74	10,79	562,81	273,51
Monthly average										

¹ Lt už 10 000 valiutos vnt.

¹ LTL per 10 000 currency units.

Oficialūs užsienio valiutų santykiai

Official Foreign Exchange Rates

tęsinys
continued

	ITL ¹	ILS	AED	JPY ¹	USD	YUN	CAD	KZT ¹	CNY	CYP
1997 11 01	23,63	112,69	108,90	332,42	400,00	70,18	284,93	527,67	48,29	787,14
11 02	23,63	112,69	108,90	332,42	400,00	70,18	284,93	527,67	48,29	787,14
11 03	23,58	112,74	108,91	332,96	400,00	70,18	284,42	527,63	48,29	784,62
11 04	23,51	113,22	108,90	332,46	400,00	70,18	284,44	527,43	48,29	781,80
11 05	23,62	113,33	108,90	329,41	400,00	70,18	284,52	527,46	48,29	785,70
11 06	23,64	112,88	108,92	326,34	400,00	70,18	285,89	527,46	48,30	787,26
11 07	23,67	113,06	108,91	325,73	400,00	70,18	285,66	527,81	48,30	787,82
11 08	23,67	113,06	108,91	325,73	400,00	70,18	285,66	527,81	48,30	787,82
11 09	23,67	113,06	108,91	325,73	400,00	70,18	285,66	527,81	48,30	787,82
11 10	23,84	113,23	108,90	324,08	400,00	70,18	284,95	527,57	48,30	793,58
11 11	23,82	112,85	108,91	322,32	400,00	70,18	283,76	527,53	48,30	792,02
11 12	23,96	113,18	108,90	320,13	400,00	70,18	284,60	527,39	48,30	798,26
11 13	23,83	113,20	108,91	318,22	400,00	70,18	283,92	527,43	48,30	794,38
11 14	23,71	112,89	108,91	319,91	400,00	70,18	284,11	528,05	48,31	789,54
11 15	23,71	112,89	108,91	319,91	400,00	70,18	284,11	528,05	48,31	789,54
11 16	23,71	112,89	108,91	319,91	400,00	70,18	284,11	528,05	48,31	789,54
11 17	23,58	113,05	108,91	317,93	400,00	70,18	283,99	527,60	48,31	786,36
11 18	23,54	113,45	108,90	320,31	400,00	70,18	283,32	527,63	48,31	784,54
11 19	23,64	113,46	108,90	318,60	400,00	70,18	282,72	527,81	48,31	788,00
11 20	23,62	113,27	108,91	314,65	400,00	70,18	282,56	528,30	48,31	787,98
11 21	23,54	113,26	108,90	315,51	400,00	82,47	282,25	528,54	48,31	787,04
11 22	23,54	113,26	108,90	315,51	400,00	82,47	282,25	528,54	48,31	787,04
11 23	23,54	113,26	108,90	315,51	400,00	82,47	282,25	528,54	48,31	787,04
11 24	23,42	113,11	108,91	317,84	400,00	82,47	281,60	528,16	48,31	783,16
11 25	23,48	113,01	108,91	314,92	400,00	82,47	281,99	527,98	48,31	785,58
11 26	23,40	113,17	108,90	312,99	400,00	82,47	281,31	528,37	48,31	782,72
11 27	23,27	113,00	108,90	314,14	400,00	82,47	281,17	528,82	48,31	778,12
11 28	23,15	113,03	108,90	314,58	400,00	82,47	280,44	527,88	48,31	773,54
11 29	23,15	113,03	108,90	314,58	400,00	82,47	280,44	527,88	48,31	773,54
11 30	23,15	113,03	108,90	314,58	400,00	82,47	280,44	527,88	48,31	773,54
Vidutinis mėnesio Monthly average	23,57	113,08	108,91	320,98	400,00	74,28	283,41	527,89	48,30	786,07

¹ Lt už 10 000 valiutos vnt.

¹ LTL per 10 000 currency units.

Oficialūs užsienio valiutų santykiai

Official Foreign Exchange Rates



tęsinys
continued

	KGS	HRK	LVL	PLN	MTL	MDL	NOK	NLG	ZAR	KRW ¹
1997 11 01	23,39	65,94	686,34	113,68	1 045,15	86,21	56,80	205,91	82,77	41,46
11 02	23,39	65,94	686,34	113,68	1 045,15	86,21	56,80	205,91	82,77	41,46
11 03	23,39	65,57	686,40	114,86	1 042,43	86,21	56,91	205,21	83,07	41,46
11 04	23,47	65,71	685,58	115,81	1 040,35	86,21	56,91	204,32	83,33	41,24
11 05	23,53	65,62	693,30	115,62	1 044,03	86,21	56,93	205,25	83,32	41,62
11 06	23,53	65,72	692,04	116,16	1 045,23	86,11	56,74	205,58	82,94	41,25
11 07	23,53	65,85	691,98	115,84	1 044,59	86,11	56,71	205,76	83,01	41,02
11 08	23,53	65,85	691,98	115,84	1 044,59	86,11	56,71	205,76	83,01	41,02
11 09	23,53	65,85	691,98	115,84	1 044,59	86,11	56,71	205,76	83,01	41,02
11 10	23,55	66,47	691,62	115,11	1 046,42	86,11	57,29	207,46	82,89	40,80
11 11	23,55	66,22	691,74	113,80	1 049,51	86,11	57,48	207,00	82,86	40,04
11 12	23,53	66,69	694,14	113,96	1 051,64	86,11	57,57	208,60	83,08	40,39
11 13	23,53	66,34	691,86	114,98	1 048,80	86,11	57,16	207,18	82,91	40,46
11 14	23,53	65,86	687,70	113,85	1 048,47	85,29	56,79	205,75	82,93	40,52
11 15	23,53	65,86	687,70	113,85	1 048,47	85,29	56,79	205,75	82,93	40,52
11 16	23,53	65,86	687,70	113,85	1 048,47	85,29	56,79	205,75	82,93	40,52
11 17	23,53	65,55	686,05	114,10	1 044,43	85,29	56,53	204,82	82,77	40,55
11 18	23,39	65,59	687,29	114,12	1 042,43	85,29	56,59	204,35	82,38	79,32
11 19	23,39	65,87	687,58	114,25	1 046,03	85,29	56,83	205,34	82,49	78,99
11 20	23,19	65,80	687,94	114,05	1 040,26	85,29	56,83	205,25	82,27	38,66
11 21	23,19	65,61	688,88	114,01	1 044,51	85,56	56,80	204,84	82,23	35,12
11 22	23,19	65,61	688,88	114,01	1 044,51	85,56	56,80	204,84	82,23	35,12
11 23	23,19	65,61	688,88	114,01	1 044,51	85,56	56,80	204,84	82,23	35,12
11 24	23,15	65,32	684,52	113,76	1 040,59	85,38	56,48	203,67	82,53	37,90
11 25	23,15	65,47	684,29	113,68	1 037,84	85,38	56,67	204,40	82,70	36,95
11 26	23,14	65,20	683,94	113,38	1 040,31	85,38	56,45	203,62	82,47	35,66
11 27	23,14	64,78	684,29	113,48	1 029,46	85,38	56,04	202,36	82,28	36,04
11 28	23,14	64,37	683,24	113,25	1 026,32	85,38	55,50	201,29	82,37	35,73
11 29	23,14	64,37	683,24	113,25	1 026,32	85,38	55,50	201,29	82,37	35,73
11 30	23,14	64,37	683,24	113,25	1 026,32	85,38	55,50	201,29	82,37	35,73
Vidutinis mėnesio	23,37	65,63	688,02	114,31	1 042,39	85,71	56,68	204,97	82,72	41,71
Monthly average										

¹ Lt už 10 000 valiutos vnt.

¹ LTL per 10 000 currency units.

Oficialūs užsienio valiutų santykiai

Official Foreign Exchange Rates

tęsinys
continued

	PTE ¹	FRF	ROL ²	RUR ²	XDR	SGD	SKK	SIT ¹	FIM	SEK
1997 11 01	227,60	69,30	51,60	67,74	551,36	253,08	12,00	245,99	77,21	53,25
11 02	227,60	69,30	51,60	67,74	551,36	253,08	12,00	245,99	77,21	53,25
11 03	226,71	69,08	51,65	67,77	553,52	252,60	11,98	245,19	77,06	53,15
11 04	225,61	68,74	51,55	67,79	553,45	256,74	11,92	244,02	76,76	53,09
11 05	226,91	69,14	51,52	67,74	551,66	257,23	11,96	245,41	77,07	53,17
11 06	226,96	69,16	51,50	67,76	552,93	254,86	11,95	245,58	77,12	53,12
11 07	227,16	69,24	51,45	67,73	551,29	254,82	11,93	245,95	77,06	52,97
11 08	227,16	69,24	51,45	67,73	551,29	254,82	11,93	245,95	77,06	52,97
11 09	227,16	69,24	51,45	67,73	551,29	254,82	11,93	245,95	77,06	52,97
11 10	229,06	69,83	51,15	67,72	551,21	255,02	11,99	247,92	77,61	53,64
11 11	228,55	69,69	51,17	67,71	553,70	254,58	11,96	247,37	77,56	53,53
11 12	230,35	70,17	51,05	67,72	551,68	254,07	12,05	249,09	78,02	53,70
11 13	228,96	69,77	51,09	67,70	552,70	253,81	12,03	247,88	77,50	53,40
11 14	227,38	69,23	51,09	67,71	551,98	252,92	11,97	246,14	76,91	53,18
11 15	227,38	69,23	51,09	67,71	551,98	252,92	11,97	246,14	76,91	53,18
11 16	227,38	69,23	51,09	67,71	551,98	252,92	11,97	246,14	76,91	53,18
11 17	226,33	68,93	51,30	67,68	551,07	252,80	11,94	244,85	76,79	53,07
11 18	225,95	68,80	51,15	67,69	551,07	253,32	11,93	244,25	76,56	52,97
11 19	226,99	69,12	51,15	67,66	548,89	251,68	11,98	245,42	76,84	53,03
11 20	226,63	69,09	51,12	67,64	549,82	250,54	11,98	245,43	76,67	52,70
11 21	226,05	68,94	51,18	67,60	548,17	249,95	11,96	244,39	76,45	52,89
11 22	226,05	68,94	51,18	67,60	548,17	249,95	11,96	244,39	76,45	52,89
11 23	226,05	68,94	51,18	67,60	548,17	249,95	11,96	244,39	76,45	52,89
11 24	224,87	68,55	51,15	67,61	549,20	251,53	11,88	243,77	76,12	52,69
11 25	225,55	68,79	51,10	67,64	547,93	251,18	11,90	244,23	76,30	52,93
11 26	224,53	68,55	51,09	67,50	547,95	250,31	11,84	243,46	76,02	52,62
11 27	223,26	68,13	50,96	67,51	547,37	250,78	11,79	241,76	75,54	52,08
11 28	222,15	67,76	50,73	67,50	545,53	251,22	11,71	240,42	75,05	51,67
11 29	222,15	67,76	50,73	67,50	545,53	251,22	11,71	240,42	75,05	51,67
11 30	222,15	67,76	50,73	67,50	545,53	251,22	11,71	240,42	75,05	51,67
Vidutinis mėnesio Monthly average	226,35	68,99	51,21	67,66	550,26	252,80	11,93	244,94	76,68	52,92

¹ Lt už 10 000 valiutos vnt.

² Lt už 100 000 valiutos vnt.

¹ LTL per 10 000 currency units.

² LTL per 100 000 currency units.

Oficialūs užsienio valiutų santykiai

Official Foreign Exchange Rates



tęsinys
continued

	CHF	TJR ¹	THB	TWD	TRL ²	TMM ³	UAH	UZS ¹	VEB ¹	HUF ¹	DEM
1997 11 01	285,31	53,12	10,03	12,93	22,01	96,04	213,08	517,87	80,08	205,31	232,06
11 02	285,31	53,12	10,03	12,93	22,01	96,04	213,08	517,87	80,08	205,31	232,06
11 03	283,57	53,12	9,85	12,92	21,95	96,04	212,54	266,67	80,25	205,29	231,38
11 04	282,71	53,12	9,96	12,81	21,75	96,04	212,68	266,67	80,20	204,66	230,30
11 05	284,84	53,12	10,32	13,02	21,79	96,04	212,26	266,67	80,20	205,49	231,52
11 06	283,79	53,48	10,24	13,13	21,76	96,04	213,19	266,67	80,18	204,88	231,73
11 07	283,79	53,48	10,17	13,04	21,74	96,04	212,92	266,67	80,14	205,32	231,93
11 08	283,79	53,48	10,17	13,04	21,74	96,04	212,92	266,67	80,14	205,32	231,93
11 09	283,79	53,48	10,17	13,04	21,74	96,04	212,92	266,67	80,14	205,32	231,93
11 10	286,92	53,48	10,48	12,92	21,78	96,04	213,16	266,67	80,19	206,40	233,82
11 11	286,43	53,48	10,76	12,92	21,62	96,04	213,16	266,67	80,08	205,73	233,31
11 12	288,35	53,48	10,64	12,90	21,61	96,04	212,17	266,67	80,08	206,76	235,07
11 13	287,29	53,48	10,53	12,90	21,55	96,04	212,17	266,67	80,08	206,02	233,65
11 14	285,08	53,48	10,32	12,85	21,40	96,04	210,80	266,67	79,99	204,60	231,91
11 15	285,08	53,48	10,32	12,85	21,40	96,04	210,80	266,67	79,99	204,60	231,91
11 16	285,08	53,48	10,32	12,85	21,40	96,04	210,80	266,67	79,99	204,60	231,91
11 17	284,31	53,48	10,31	12,80	21,33	96,04	211,92	266,67	80,00	203,76	230,81
11 18	282,99	53,48	10,25	12,73	21,18	96,04	211,08	266,67	80,00	203,50	230,30
11 19	284,14	53,48	10,04	12,58	21,16	96,04	209,04	266,67	79,98	204,07	231,44
11 20	285,33	53,48	9,99	12,20	21,13	96,04	205,66	266,67	80,04	204,07	231,31
11 21	284,52	53,48	10,04	12,22	21,07	96,04	205,13	266,67	80,18	203,73	230,82
11 22	284,52	53,48	10,04	12,22	21,07	96,04	205,13	266,67	80,18	203,73	230,82
11 23	284,52	53,48	10,04	12,22	21,07	96,04	205,13	266,67	80,18	203,73	230,82
11 24	282,57	53,48	10,04	12,34	20,99	96,04	209,15	266,67	80,08	202,68	229,47
11 25	285,04	53,48	10,25	12,33	20,90	96,04	211,08	266,67	79,96	203,16	230,34
11 26	283,89	53,48	10,05	12,31	20,81	96,04	212,03	266,67	80,02	202,30	229,48
11 27	282,27	53,48	10,00	12,35	20,71	96,04	207,79	266,67	79,98	201,00	228,06
11 28	281,30	53,48	10,04	12,45	20,57	96,04	207,79	266,67	79,92	200,27	226,78
11 29	281,30	53,48	10,04	12,45	20,57	96,04	207,79	266,67	79,92	200,27	226,78
11 30	281,30	53,48	10,04	12,45	20,57	96,04	207,79	266,67	79,92	200,27	226,78
Vidutinis mėnesio	284,30	53,42	10,18	12,69	21,35	96,04	210,51	283,42	80,07	204,07	231,01
Monthly average											

¹ Lt už 10 000 valiutos vnt.

² Lt už 1 000 000 valiutos vnt.

³ Lt už 100 000 valiutos vnt.

¹ LTL per 10 000 currency units.

² LTL per 1 000 000 currency units.

³ LTL per 100 000 currency units.

Kai kurie šalies ekonominės raidos rodikliai

Some Economic Indicators

Ankstesnis mėn. = 100
Previous month = 100

	Parduotos gavybinės ir apdirbamosios pramonės produkcijos indeksas <i>Mining, quarrying and manufacturing industry output sales index</i>	Atliktų statybos ir montavimo darbų indeksas <i>Construction works index</i>	Mažmeninės prekių apyvartos indeksas <i>Retail trade index</i>	Kainų indeksai <i>Price indices</i>		
				virtotojų kainų <i>Consumer prices</i>	statybos darbų <i>Building costs</i>	pramonės produkcijos pardavimo <i>Producer prices</i>
1993 12	101,7	...	117,2	106,2	108,4	105,6
1994 12	97,6	88,5	111,2	103,8	103,7	106,3
1995 03	130,4	106,7	118,4	101,4	100,5	99,8
06	102,6	96,6	101,5	101,0	102,3	100,1
09	95,3	92,5	98,7	102,0	101,9	103,5
12	95,0	89,1	111,7	102,7	100,9	101,3
1996 03	113,9	123,4	107,4	102,3	100,9	101,2
06	92,0	120,9	98,1	100,4	101,6	100,1
09	92,4	113,3	98,5	100,3	100,5	104,5
12	105,7	185,9	112,9	100,9	100,7	100,2
1997 01	94,5	39,3	78,3	102,8	100,6	100,6
02	88,5	107,8	99,9	100,6	100,7	99,8
03	106,5	108,4	120,6	100,1	101,0	99,1
04	111,0	112,3	101,4	100,3	100,5	98,5
05	98,0	141,8	101,2	100,8	101,7	99,8
06	110,7	104,7	98,4	100,2	100,7	99,7
07	105,9	109,6	104,4	101,1	100,3	99,7
08	90,3	106,5	99,5	100,1	100,9	100,3
09	94,8	110,9	101,5	100,3	100,2	99,7
10	110,8	78,6	103,1	100,4	100,1	100,1

tęsinys
continued

	Nedarbo lygis ¹ , % <i>Unemployment rate¹, %</i>	Vidutinio mėnesio darbo užmokesčio indeksai <i>Indices of average monthly earnings</i>		
		apskaičiuotojo <i>Gross earnings</i>	išmokėtojo <i>Net earnings</i>	realiojo <i>Real earnings</i>
1993 12	3,4	116,3	114,0	107,3
1994 12	4,5	118,1	115,8	111,6
1995 03	5,7	104,6	104,0	102,6
06	6,0	103,1	102,7	101,7
09	6,3	98,4	98,6	96,7
12	7,3	114,1	112,5	109,5
1996 03	8,3	104,3	103,7	101,4
06	7,0	101,1	101,0	100,6
09	6,4	102,3	102,0	101,7
12	6,2	111,8	110,4	109,4
1997 01	6,3	92,2	93,0	90,5
02	6,3	101,3	101,2	100,6
03	6,2	108,2	107,2	107,1
04	5,9	99,7	99,6	99,3
05	5,6	105,9	105,2	104,4
06	5,3	103,4	103,0	102,8
07	5,3	104,8	104,4	103,3
08	5,4	97,7	97,9	97,8
09	5,6	101,4	101,3	101,0
10	5,9	102,5	102,2	101,8

¹ Atitinkamą mėnesį.

¹ In a given month.

Šaltinis: Statistikos departamento prie Lietuvos Respublikos Vyriausybės duomenys.

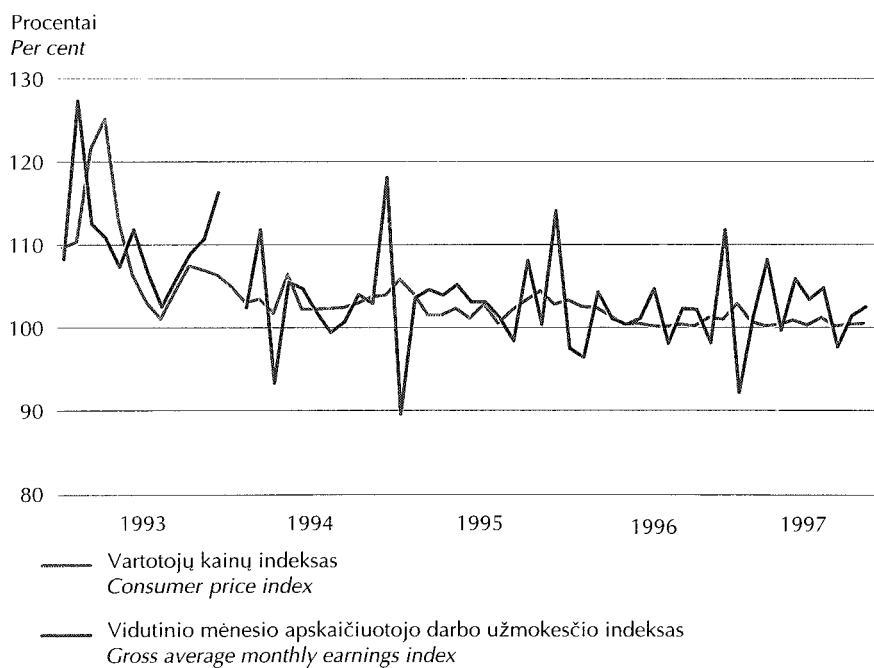
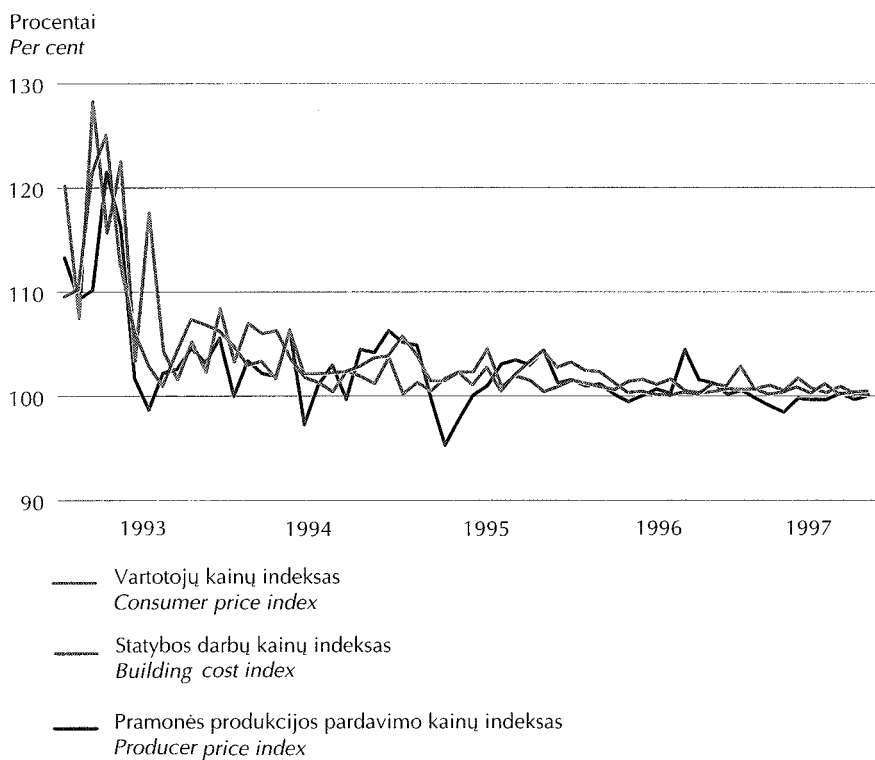
Source: Data of the Department of Statistics to the Government of the Republic of Lithuania.

Kainų ir darbo užmokesčio kaita

Development of Prices and Earnings



Ankstesnis mėn. = 100
Previous month = 100



Duomenų parengimo (skelbimo) kalendorius*

Advance Readiness (Release) Calendar*

Rodiklių grupė Data category	Pastabos Notes	Parengimo (paskelbimo) data** Readiness (release) date**			
		Sausis January	Vasaris February	Kovas March	Balandis April
Pinigų apžvalga <i>Analytical accounts of the banking sector (Banking Survey)</i>	1	23 (97 12)	25 (98 01)	25 (98 02)	27 (98 03)
Lietuvos banko balansas <i>Analytical accounts of the central bank (Balance Sheet of the LB)</i>	1	13 (97 12)	11 (98 01)	12 (98 02)	10 (98 03)
Palūkanų normos <i>Interest rates</i>	2			23 (97-IV)	
Mokėjimų balansas <i>Balance of payments</i>					
Oficialiosios tarptautinės atsargos <i>International reserves</i>	1	9 (97 12)	6 (98 01)	6 (98 02)	7 (98 03)
Tarptautinės investicijos <i>International investment position</i>				27 (98 01 01)	
Oficialūs užsienio valiutų santykiai <i>Exchange rates (Official Foreign Exchange Rates)</i>	3				

* Kalendorius skelbiamas vykdant TVF patvirtintų Duomenų platinimo specialiuju standartu reikalavimus.

** Pirmoje rodiklių grupės eilutėje nurodyta duomenų parengimo (paskelbimo) data, antroje - laikotarpis (arba data), kurio duomenys skelbiami.

Nurodytos datos, prireikus, gali būti pakeistos.

Pastabos:

- 1) Nurodytos datos, kada duomenys yra parengti ir juos galima gauti faksu arba elektroniniu paštu po kreipimosi į atsakingą asmenį (žr. 4 pastabą). Duomenys skelbiami LB mėnesiniame ir/ar ketvirtiniame biuleteniuose, kuriuos galima užsiprenumeruoti LB Informacijos ir statistikos departamente (Gedimino pr. 6, 2001 Vilnius, tel./faksas 22 04 98) arba įsigyti LB būstinėje.
- 2) Kasdienes palūkanų normas galima sužinoti komerciniuose bankuose. Mėnesio palūkanų normos skelbiamos "Mėnesiniame biuletenyje"; jas galima sužinoti, kreipiantis į atsakingą asmenį (žr. 4 pastabą). Vyriausybės vertybinių popierių palūkanų normas aukciono dieną nuo 16 val. galima rasti Reuters puslapyje LITI, gauti telefonu ar faksu po kreipimosi į atsakingą asmenį (žr. 4 pastabą).
- 3) Oficialūs užsienio valiutų santykiai kasdien skelbiami dienraščiuose, Reuters puslapyje LITH ir Bloomberg puslapyje. Be to, juos galima gauti faksu arba elektroniniu paštu po kreipimosi į atsakingą asmenį (žr. 4 pastabą). Kasdieniniai mėnesio valiutų santykiai skelbiami "Mėnesiniame biuletenyje".

* The Calendar is published to meet the requirements of the Special Data Dissemination Standard approved by the IMF.

** The first line for each data category shows the release date; the period (or date) to which data to be released relate is shown in parentheses in the second line.

All dates are expected dates of release and are subject to change.

Notes:

- 1) The dates are shown when the data are ready and are available by fax or E-mail upon request to the contact person (see note 4). The data are published in the LB's "Monthly Bulletin" and/or "Quarterly Bulletin" both of which are available by subscription from the Information and Statistics Department, Bank of Lithuania, Gedimino Av. 6, 2001 Vilnius (Tel/Fax: 370 2 220498), or at LB headquarters.
- 2) Not applicable, since daily data on interest rates are available at commercial banks on the same day. Monthly interest rates are disseminated in the "Monthly Bulletin"; they are available also upon request to the contact person (see note 4). On the Treasury bill auction day, data on the interest rates are available at 16:00 (local time) from the Reuters LITI page, by telephone or fax upon request to the contact person (see note 4).
- 3) Official foreign exchange rate data are released in the daily newspapers, Reuters page LITH and Bloomberg page. The data are also available by fax or E-mail upon request to the contact person (see note 4). Daily exchange rates for a month are disseminated in the "Monthly Bulletin".



4) Atsakingi asmenys:

Gintaras Daugėla, Banko politikos departamentas
(Pinigų apžvalga, LB balansas, oficialiosios tarptautinės atsargos)
Tel: 61 73 51
Faksas: 62 87 17
El. paštas: gdaugela@mail.lbank.lt

Mindaugas Navys, Rinkos operacijų departamentas
(VVP palūkanų normos)
Tel: 61 83 86
Faksas: 22 57 39

Rytis Likša, Informacijos ir statistikos departamentas
(Indėlių ir paskolų palūkanų normos)
Tel: 22 04 42
Faksas: 22 04 42
El. paštas: rliksa@mail.lbank.lt

Raimundas Barzdžius, Informacijos ir statistikos departamentas
(Mokėjimų balansas, tarptautinės investicijos)
Tel: 22 57 89
Faksas: 22 57 89
El. paštas: bvadeikis@mail.lbank.lt

Artūras Kampanas, Rinkos operacijų departamentas
(Oficialūs užsienio valiutų santykiai)
Tel: 22 48 27
Faksas: 22 48 72
El. paštas: akampanas@mail.lbank.lt

5) Duomenų platinimo specialiaisiais standartais patvirtintų rodiklių grupių Lietuvos metaduomenys paskelbti TVF Duomenų platinimo standartų elektroniniame biuletenyje. Internet'e šį biuletenį galima rasti WWW tinkle (<http://dsbb.imf.org>).

6) Lietuvos banko statistiniai duomenys skelbiami LB puslapyje Internet'e (<http://www.lbank.lt>).

4) Contact persons:

Mr. Gintaras Daugėla, Bank Policy Department
(Monetary survey, Balance sheet of the LB, International reserves)
Fax: 370 2 62 87 17
E-mail: gdaugela@mail.lbank.lt

Mr. Mindaugas Navys, Market Operations Department
(Interest rates on Treasury bills)
Tel: 370 2 61 83 86
Fax: 370 2 22 57 39

Mr. Rytis Likša, Information and Statistics Department
(Interest rates on deposits and loans)
Tel: 370 2 22 04 42
Fax: 370 2 22 04 42
E-mail: rliksa@mail.lbank.lt

Mr. Raimundas Barzdžius, Information and Statistics Department
(Balance of payments, International investment position)
Tel: 370 2 22 57 89
Fax: 370 2 22 57 89
E-mail: bvadeikis@mail.lbank.lt

Mr. Artūras Kampanas, Market Operations Department
(Official foreign exchange rates)
Tel: 370 2 22 48 27
Fax: 370 2 22 48 72
E-mail: akampanas@mail.lbank.lt

5) Lithuania's metadata for data categories defined by the Special Data Dissemination Standard are posted on the IMF's Dissemination Standards Bulletin Board (DSBB). The DSBB can be accessed at a WWW site (<http://dsbb.imf.org>) on the Internet.

6) Bank of Lithuania's statistical data can be accessed at a WWW site (<http://www.lbank.lt>) on the Internet.

Kai kurie 1997 m. lapkričio mėn. duomenys išankstiniai ir ateityje gali būti patikslinti. Kai kuriose lentelėse dėl apvalinimo eilučių suma nesutampa su duomenimis "Iš viso".

Lentelių ir grafikų šaltinis, jeigu kitaip nenurodyta, yra Lietuvos banko departamentų duomenys.

Some data given for the November, 1997, are preliminary and may be updated in the future issues of the Bulletin. Some of the totals in the tables do not correspond to the sums of lines due to roundings.

The tables and graphs have been prepared on the basis of the data of the departments of the Bank of Lithuania, unless stated otherwise.

Biuletenį parengė Lietuvos banko Informacijos ir statistikos departamentas.

Atsakingas už parengimą V. Trukšinas (tel. 22 72 09, faksas 22 04 98).

The Bulletin is prepared by the Information and Statistics Department of the Bank of Lithuania.

V. Trukšinas (tel. 370 2 22 72 09, fax 370 2 22 04 98) is responsible for the preparation of the Bulletin.