

LIETUVOS
BANKAS
Mėnesinis
biuletenis

1997 12

THE BANK OF
LITHUANIA
Monthly
bulletin



Sutartiniai ženklai Symbols and Conventions

Santrumpos Abbreviations

"_"	Reiškinio (rodiklio) atitinkamu laikotarpiu nebuvo <i>Category not applicable</i>
"0,0"	Rodiklio dydis yra mažesnis už 0,05 <i>Magnitude less than 0.05</i>
"..."	Nėra duomenų, nors reiškinys (rodiklis) atitinkamu laikotarpiu buvo <i>Data not available</i>
"**"	Išankstiniai arba apskaičiuoti duomenys <i>Provisional, preliminary or estimated figure</i>
"_."	Nurodo laikotarpį tarp metų ar mėnesių (pvz., 1992-1993 m., sausio-balandžio mėn., 3-6 mėn.), pažymint jo pradžią ir pabaigą <i>Between years or months (e.g., 1992-93, January-April or 3-6 months) indicates the years or months covered, including the beginning and ending years or months</i>

LB	Lietuvos bankas <i>The Bank of Lithuania</i>
Lt LTL	Litas
ct	Centai <i>Lithuanian cents</i>
VVP T-bills	Vyriausybės vertybiniai popieriai <i>Treasury bills</i>

Pasaulio šalių valiutos Foreign Currencies

IEP	Airijos svarai sterlingų <i>Irish pounds sterling</i>	JPY	Japonijos jenos <i>Japanese yen</i>	SGD	Singapūro doleriai <i>Singapore dollars</i>
GBP	Didžiosios Britanijos svarai sterlingų <i>Pounds sterling</i>	USD	JAV doleriai <i>United States dollars</i>	SKK	Slovakijos kronos <i>Slovakian koruny</i>
AMD	Armėnijos dramai <i>Armenian drams</i>	YUN	Jugoslavijos dinarai <i>Yugoslav dinars</i>	SIT	Slovenijos tolarai <i>Slovenian tolar</i>
AUD	Australijos doleriai <i>Australian dollars</i>	CAD	Kanados doleriai <i>Canadian dollars</i>	FIM	Suomijos markės <i>Finnish markka</i>
ATS	Austrijos šilingai <i>Austrian schillings</i>	KZT	Kazachstano tangės <i>Kazakhstan tenges</i>	SEK	Švedijos kronos <i>Swedish kronor</i>
AZM	Azerbaidžano manatai <i>Azerbaijan manat</i>	CNY	Kinijos juaniai <i>Chinese yuan</i>	CHF	Šveicarijos frankai <i>Swiss francs</i>
BYB	Baltarusijos rubliai <i>Belarus roubles</i>	CYP	Kipro svarai <i>Cyprus pounds</i>	TJR	Tadžikistano rubliai <i>Tadzhikistan roubles</i>
BEF	Belgijos frankai <i>Belgian francs</i>	KGS	Kirgizijos somai <i>Kyrgyzstan somer</i>	THB	Tailando batai <i>Thai baht</i>
BRL	Brazilijos realai <i>Brazilian reals</i>	HRK	Kroatijos kunos <i>Croatian kuna</i>	TWD	Taivano doleriai <i>Taiwan dollars</i>
BGL	Bulgarijos levai <i>Bulgarian leva</i>	LVL	Latvijos latai <i>Latvian lats</i>	TRL	Turkijos liros <i>Turkish liras</i>
CZK	Čekijos kronos <i>Czech koruny</i>	PLN	Lenkijos zlotai <i>Polish zlotys</i>	TMM	Turkmenistano manatai <i>Turkmenistan manats</i>
DKK	Danijos kronos <i>Danish kroner</i>	MTL	Maltos liros <i>Maltese liri</i>	UAH	Ukrainos grivinos <i>Ukrainian hryvnia</i>
XEU	Europos piniginiai vienetai (ECU) <i>European currency units</i>	MDL	Moldovos lėjos <i>Moldovian lei</i>	UZS	Uzbekistano sumai <i>Uzbekistan sums</i>
EEK	Estijos kronos <i>Estonian kroons</i>	NOK	Norvegijos kronos <i>Norwegian kroner</i>	VEB	Venesuelos bolivariai <i>Venezuelan bolivares</i>
GRD	Graikijos drachmos <i>Greek drachmas</i>	NLG	Olandijos guldenai <i>Netherlands guilders</i>	HUF	Vengrijos forintai <i>Hungarian forint</i>
GEL	Gruzijos lariai <i>Georgian lari</i>	ZAR	PAR randai <i>South African rand</i>	DEM	Vokietijos markės <i>Deutsche mark</i>
HKD	Honkongo doleriai <i>Hong Kong dollars</i>	KRW	Pietų Korėjos vonai <i>Korean won</i>		
INR	Indijos rupijos <i>Indian rupees</i>	PTE	Portugalijos eskudai <i>Portuguese escudos</i>		
ISK	Islandijos kronos <i>Icelandic kronur</i>	FRF	Prancūzijos frankai <i>French francs</i>		
ESP	Ispanijos pesetas <i>Spanish pesetas</i>	ROL	Rumunijos lėjos <i>Romanian lei</i>		
ITL	Italijos liros <i>Italian lire</i>	RUR	Rusijos rubliai <i>Russian roubles</i>		
ILS	Izraelio šekeliai <i>Israeli sheqalim</i>	XDR	Specialiųjų skolinimosi teise pavadintas apskaitos vienetas, penkių pagrindinių pasaulio valiūtų "krepšelis" (SST) <i>Special drawing rights (SDRs)</i>		
AED	JAE dirhamai <i>U.A.E. dirhams</i>				

TURINYS

CONTENTS



Trumpa apžvalga	4	Brief Review - December, 1997	7
Lietuvos banko balansas	10	Balance Sheet of the Bank of Lithuania	10
Lietuvos banko turto struktūra	12	Structure of Assets of the Bank of Lithuania	12
Lietuvos banko įsipareigojimų struktūra	12	Structure of Liabilities of the Bank of Lithuania	12
Lietuvos banko užsienio turtas	13	Foreign Assets of the Bank of Lithuania	13
Oficialiosios tarptautinės atsargos	15	International Reserves	15
Pinigų kiekis	16	Money Supply	16
Pinigų elementų struktūra	17	Structure of Monetary Aggregates	17
Vyriausybės vertybiniai popieriai	18	Treasury Bills	18
Vyriausybės vertybinių popierių emisija ir paklausa aukcionuose	18	Issue and Demand of Treasury Bills in the Auctions	18
Vyriausybės vertybinių popierių apyvarta NVPB	19	Turnover of Treasury Bills on the National Stock Exchange of Lithuania	19
Vyriausybės vertybinių popierių vidutinis pelningumas	19	Average Yield of Treasury Bills	19
Vertybinių popierių rinka	20	Securities Market	20
Nacionalinės vertybinių popierių biržos indeksai	20	Indices of the National Stock Exchange of Lithuania	20
Lietuvos banko išleista ir išimta grynujų pinigų	21	The Bank of Lithuania's Currency Issue and Withdrawal	21
Banknotai apyvartoje	22	Bank-notes in Circulation	22
Monetos apyvartoje	23	Coins in Circulation	23
Pagrindiniai veikiančių komercinių bankų veiklos rodikliai	24	Main Indicators of Operating Commercial Banks Activities	24
Rezidentų terminuotieji indėliai	26	Resident Time Deposits	26
Terminuotųjų indėlių kaita	27	Development of Time Deposits	27
Indėliai	28	Deposits	28
Indėlių struktūra	29	Structure of Deposits	29
Indėlių kaita	30	Development of Deposits	30
Gyventojų indėliai	31	Private Household Deposits	31
Gyventojų indėlių struktūra	32	Structure of Private Household Deposits	32
Gyventojų indėlių kaita	33	Development of Private Household Deposits	33
Atpirkimo sandorių aukcionai	34	Repo Auctions	34
Terminuotųjų indėlių aukcionai	34	Time Deposits Auctions	34
Paskolos rezidentams	35	Loans to Residents	35
Paskolos	36	Loans	36
Paskolų struktūra	37	Structure of Loans	37
Paskolų kaita	38	Development of Loans	38
Tarpbankinės paskolos litais	40	Inter-bank Loans in Litas	40
Rezidentų indėlių vidutinės metų palūkanų normos	41	Average Annual Interest Rates on Resident Deposits	41
Paskolų rezidentams vidutinės metų palūkanų normos	42	Average Annual Interest Rates on Loans to Residents	42
Terminuotųjų indėlių ir paskolų vidutinės metų palūkanų normos	43	Average Annual Interest Rates on Time Deposits and Loans	43
Vyriausybės vertybinių popierių ir rezidentų indėlių bei paskolų litais vidutinės metų palūkanų normos	44	Average Annual Interest Rates on Treasury Bills and on Resident Deposits and Loans in Litas	44
Tarpbankinių paskolų metų palūkanų normos	45	Annual Interest Rates on Inter-bank Loans	45
Rezidentų trumpalaikių indėlių ir paskolų vidutinės metų palūkanų normos 1997 m.	46	Average Annual Interest Rates on Resident Short-term Deposits and Loans in 1997	46
Rezidentų ilgalaikių indėlių ir paskolų vidutinės metų palūkanų normos 1997 m.	47	Average Annual Interest Rates on Resident Long-term Deposits and Loans in 1997	47
Oficialūs užsienio valiutų santykiai	48	Official Foreign Exchange Rates	48
Kai kurie šalies ekonominės raidos rodikliai	54	Some Economic Indicators	54
Kainų ir darbo užmokesčio kaita	55	Development of Prices and Earnings	55

Trumpa apžvalga

1997 m. gruodžio pabaigoje LB **turtas** sudarė 4478,4 mln. litų, iš jo užsienio turtas - 4258,7 mln. litų, arba 95,1 procento. Per mėnesį užsienio turtas truputį sumažėjo.

Konvertuojamosios valiutos sudarė 93,9 procento užsienio turto. Per mėnesį jų kiekis sumažėjo, nes sumažėjo Vyriausybės indėliai užsienio valiutomis. Kaip ir ankstesniais mėnesiais, didžiąją konvertuojamųjų valiutų dalį sudarė investicijos į užsienio vertybinius popierius, terminuotieji indėliai užsienio bankuose ir atpirkimo sandoriai.

Aukso atsargos sumažėjo, nes LB gruodžio 31 d. jas perkainavo. Gruodžio pabaigoje aukso atsargos sudarė 5,0 procento LB užsienio turto.

Gruodžio pabaigoje nekonvertuojamosios valiutos sudarė nedidelę LB užsienio turto dalį.

LB akcijos tarptautinėse organizacijose sudarė 0,2 procento LB užsienio turto.

Specialiųjų skolinimosi teisių lėšų per mėnesį gerokai sumažėjo, gruodžio pabaigoje jos sudarė 1,0 procento LB užsienio turto.

Gruodžio pabaigoje oficialiosios tarptautinės atsargos sudarė 1062,7 mln. JAV dolerių, per mėnesį jos sumažėjo 25,0 mln. JAV dolerių, arba 2,3 procento. Didžiausias oficialiųjų atsargų priaugis (22,8%) buvo 1997 m. liepos mėn.

Pretenzijos komerciniams bankams gruodžio pabaigoje sudarė 1,6 procento LB turto. Beveik visos pretenzijos buvo tikslinės paskolos litais ir užsienio valiutomis; nedidelė pretenzijų dalis - LB indėliai kituose bankuose. Per mėnesį pretenzijos komerciniams bankams sumažėjo.

Pretenzijos nebankinėms finansinėms institucijoms per mėnesį sumažėjo nedaug, gruodžio pabaigoje jos sudarė 0,4 procento LB turto.

Gruodžio pabaigoje pretenzijos privačiam sektoriui sudarė 0,2 procento LB turto, per mėnesį jos sumažėjo.

Neklasifikuotasis turtas per mėnesį gerokai sumažėjo, gruodžio pabaigoje jis sudarė 2,7 procento LB turto.

Gruodžio pabaigoje, kaip ir anksčiau, didžiausią LB **įsipareigojimų** dalį (73,9%) sudarė pinigų atsarga. Per mėnesį pinigų atsarga padidėjo 1,0 procento.

Įsipareigojimai užsieniui sudarė 9,9 procento visų LB įsipareigojimų. Didžiausia įsipareigojimų užsieniui dalis (99,3%) - TVF paskolos. Per mėnesį įsipareigojimai užsieniui sumažėjo 4,3 procento, nes sumažėjo TVF paskolų.

Centrinės Vyriausybės indėlių per mėnesį sumažėjo, gruodžio pabaigoje jie sudarė 6,0 procento LB įsipareigojimų. Didžiąją Centrinės Vyriausybės indėlių dalį (64,5%) sudarė terminuotieji indėliai ir indėliai užsienio valiutomis bei lėšos tiksliniuose fonduose. Per mėnesį gerokai padaugėjo lėšų tikslinėse sąskaitose ir fonduose, o kiti Centrinės Vyriausybės indėliai sumažėjo. Vyriausybės skola užsieniui sumažėjo.

Užsienio paramos fondų lėšos sudarė 0,9 procento LB įsipareigojimų, per mėnesį jų sumažėjo nedaug.

Nebankinių finansinių institucijų indėliai užsienio valiutomis sudarė 0,2 procento LB įsipareigojimų, per mėnesį jų sumažėjo.

Įsipareigojimai komerciniams bankams ir Vyriausybės skolinamos lėšos sudarė nedidelę LB įsipareigojimų dalį.

Kapitalo sąskaitos per mėnesį sumažėjo, gruodžio pabaigoje jos sudarė 8,9 procento LB įsipareigojimų.

Neklasifikuotieji įsipareigojimai sudarė 0,2 procento LB įsipareigojimų, per mėnesį jie sumažėjo.

Gruodžio mėn. LB **išleido į apyvartą** 475,5, išėmė iš apyvartos 361,3 mln. litų. Mėnesio pabaigoje LB išleistų į apyvartą pinigų buvo 2726,2 mln. litų, iš jų apyvartoje - 2535,5 mln. litų (93,0%), komercinių bankų kasose - 190,7 mln. litų (7,0%).

Pinigų kiekis (P2) gruodžio pabaigoje sudarė 7,3 mlrd. litų, per mėnesį jis padidėjo 5,1 procento. Pinigai (P1) padidėjo 7,2 procento, tą lėmė indėlių iki pareikalavimo priaugis. Kvazipinigai per mėnesį padidėjo tik 0,4 procento.

Indėliai sudarė 65,0 procento pinigų kiekio, iš jų indėliai iki pareikalavimo sudarė 35,4, indėliai užsienio valiutomis - 21,1, terminuotieji indėliai - 8,5 procento.

Pinigai apyvartoje sudarė 35,0 procento pinigų kiekio. Per mėnesį pinigų apyvartoje padaugėjo 5,5 procento.

Pinigų bazė gruodžio pabaigoje sudarė 3277,5 mln. litų. Didžiausia pinigų bazės dalis (83,2%) - LB išleisti į apyvartą pinigai. Komercinių bankų atsargos LB nacionaline valiuta sudarė 11,9 procento, privalomosios atsargos konvertuojamosiomis valiutomis - 4,9 procento pinigų bazės. Per mėnesį pinigų bazė padidėjo 1,6 procento.

Pinigų multiplikatorius gruodžio pabaigoje buvo 2,2, per mėnesį jis padidėjo.

Gruodžio mėn. buvo surengti 7 **Vyriausybės vertybinių popierių (VVP) aukcionai**. Juose VVP nominaliajia verte parduota už 350,1 mln. litų. VVP paklausa aukcionuose buvo patenkinta 72 procentais. Aukcionuose buvo parduota 3 ir 6 mėn. trukmės VVP.

VVP, kurių trukmė 3 mėn., vidutinė palūkanų norma padidėjo nuo 7,12 procento lapkričio mėn. iki 9,11 procento gruodžio mėn., VVP, kurių trukmė 6 mėn., atitinkamai nuo 8,40 iki 10,07 procento.

Gruodžio mėn. komerciniai bankai priėmė rezidentų terminuotųjų **indėlių** litais 212,0, užsienio valiutomis - 270,6 mln. litų. Per mėnesį terminuotųjų indėlių litais priimta mažiau, užsienio valiutomis - daugiau. Daugiausia indėlių litais ir užsienio valiutomis priimta 1-3 mėn.

Komerciniuose bankuose gruodžio pabaigoje buvo 5945,9 mln. litų indėlių, iš jų litais - 3665,2, užsienio valiutomis - 2280,7 mln. litų. Indėliai iki pareikalavimo sudarė 67,2, terminuotieji indėliai - 32,8 procento visų indėlių litais ir užsienio valiutomis. Per mėnesį indėlių iki pareikalavimo sumažėjo 3,6, o terminuotųjų indėlių padaugėjo 1,5 procento.

Gruodžio pabaigoje gyventojų indėlių komerciniuose bankuose buvo 2221,0 mln. litų, iš jų litais - 1214,1, užsienio valiutomis - 1007,0 mln. litų. Per mėnesį

gyventojų indėlių litais padaugėjo 6,7, užsienio valiutomis - 2,9 procento. Palyginti su lapkričio mėn., gyventojų indėlių litais prieaugis buvo didesnis, o indėlių užsienio valiutomis - mažesnis. Indėliai iki pareikalavimo sudarė 41,7, terminuotieji indėliai - 58,3 procento gyventojų indėlių litais ir užsienio valiutomis.

Komerciniai bankai gruodžio mėn. suteikė rezidentams **paskolų** litais 191,5, užsienio valiutomis - 205,8 mln. litų. Per mėnesį paskolų litais suteikta mažiau, o užsienio valiutomis - gerokai daugiau. Daugiausia paskolų litais ir užsienio valiutomis suteikta 6-12 mėn.

Komercinių bankų paskolos gruodžio pabaigoje sudarė 4145,4 mln. litų, iš jų trumpalaikės - 2524,6, ilgalaikės - 1620,8 mln. litų. Per mėnesį trumpalaikių paskolų padaugėjo 2,8, ilgalaikių - 4,9 procento. Paskolos litais sudarė 60,2, užsienio valiutomis - 39,8 procento visų paskolų.

Gruodžio mėn. suteikta **tarpbankinių paskolų** litais 10,5, užsienio valiutomis - 34,0 mln. litų.

Vidutinės gruodžio mėn. palūkanos už terminuotuosius indėlius, priimtus litais, buvo 0,5 procento, už indėlius iki pareikalavimo - 0,2 procento. Per mėnesį palūkanos sumažėjo už visus priimtus litais terminuotuosius indėlius, išskyrus priimtus 6-12 mėn. ir 1-2 metams.

Vidutinės mėnesio palūkanos už terminuotuosius indėlius, priimtus užsienio valiutomis, buvo 0,4 procento, už indėlius iki pareikalavimo - 0,1 procento, t.y. 0,1 punkto mažesnės negu už indėlius litais. Per mėnesį palūkanos padidėjo už visus priimtus užsienio valiutomis terminuotuosius indėlius, išskyrus priimtus iki 1 mėn. ir 3-6 mėn. laikotarpiui.

Didžiausios palūkanos buvo už indėlius litais, priimtus ilgiau kaip 2 metų laikotarpiui, užsienio valiutomis - 1-2 metams.

Vidutinės gruodžio mėn. palūkanos už visus litais priimtus terminuotuosius indėlius, išskyrus priimtus iki 1 mėn. laikotarpiui, buvo didesnės už infliaciją.

Buvo didesnės už infliaciją ir palūkanos už indėlius užsienio valiutomis, priimtus 6-12 mėn. ir 1-2 metams.

Vidutinės mėnesio palūkanos už komercinių bankų paskolas, suteiktas litais, buvo 1,0 procento, tai 0,5 punkto daugiau, negu už priimtus terminuotuosius indėlius. Per mėnesį padidėjo palūkanos už visas litais suteiktas paskolas, išskyrus paskolas 1-3 mėn. ir 1-5 metams.

Vidutinės gruodžio mėn. palūkanos už paskolas, suteiktas užsienio valiutomis, buvo 0,9 procento, tai 0,5 punkto daugiau, negu už priimtus terminuotuosius

indėlius. Per mėnesį palūkanos sumažėjo už visas užsienio valiutomis suteiktas paskolas, išskyrus paskolas iki 1 mėn. ir 6-12 mėn. laikotarpiui.

Didžiausios palūkanos buvo už paskolas, suteiktas litais 3-6 mėn., užsienio valiutomis - iki 1 mėn. laikotarpiui.

Vidutinės gruodžio mėn. palūkanos už visas suteiktas litais ir užsienio valiutomis paskolas buvo didesnės už infliaciją.



At the end of December 1997, the **assets** of the Bank of Lithuania (LB) amounted to LTL 4478.4 million of which LTL 4258.7 million (95.1%) were foreign assets. The amount of foreign assets decreased slightly during the last month.

Convertible currencies accounted for 93.9 per cent of foreign assets. The amount of convertible currency saw a decrease during the last month due to the decline of the Central Government deposits in foreign currency. At the end of December, as well as in the previous periods, investment into foreign securities, time deposits with foreign banks and repurchase agreements made up the largest part of convertible currencies.

The amount of gold reserves diminished since the Bank of Lithuania revaluated the gold reserves on December 31. The amount above equalled to 5.0 per cent of the foreign assets of the LB at the end of December.

At the end of December, inconvertible currency accounted for only a small part of foreign assets of the LB.

The shares of the LB with international organisations equalled to 0.2 per cent of the foreign assets at the end of December.

Holdings of SDRs decreased sizeably during the last month. At the end of December, they made up 1.0 per cent of the foreign assets of the LB.

International reserves amounted to USD 1062.7 million, they diminished by USD 25.0 million (2.3%) during the month. The largest increase (22.8%) in international reserves was in July 1997.

At the end of December, claims on commercial banks accounted for 1.6 per cent of the assets of the LB. Nearly all the claims were target loans in national currency and foreign currency to commercial banks, while the deposits of the LB with other banks made up only a very small part of the claims on commercial banks. The amount of claims on commercial banks saw a decrease during the last month.

Claims on non-monetary financial institutions lessened slightly during the month and, at the end of December, they accounted for 0.4 per cent of the assets of the LB.

At the end of December, claims on the private sector made up 0.2 per cent of the total assets, during the month they saw a decrease.

During the last month a considerable decline of the total of unclassified assets was registered, these assets accounted for 2.7 per cent of the total assets of the LB at the end of December.

At the end of December, as well as in the previous periods, the largest share (73.9%) of the **liabilities** of the LB was made up by reserve money. The amount of reserve money increased by 1.0 per cent during the last month.

Foreign liabilities made up 9.9 per cent of the total liabilities of the LB. The bulk (99.3%) of the foreign liabilities was the IMF loans. During the month the amount of foreign liabilities diminished by 4.3 per cent due to the decrease of the IMF loans.

The amount of Central Government deposits lessened during the last month. At the end of December, they accounted for 6.0 per cent of the total liabilities. The largest share (64.5%) of the Central Government deposits was made up by time and foreign currency deposits and special funds. The amount of special funds and accounts increased considerably, while other deposits of Central Government saw a decrease during the last month. A decline of foreign debt of the Government was registered as well.

Counterpart funds made up 0.9 per cent of the liabilities of the LB, their amount decreased slightly during the month.

Foreign currency deposits of non-monetary financial institutions made up 0.2 per cent of the liabilities. The amount of aforesaid deposits saw a decrease during the last month.

Liabilities to commercial banks and Government

lending funds accounted for a small part of the liabilities of the LB.

Capital accounts diminished during the month. They accounted for 8.9 per cent of the total liabilities.

Unclassified liabilities made up 0.2 per cent of the liabilities of the LB. During the last month they saw a decrease.

In December, the Bank of Lithuania **put into circulation** LTL 475.5 million and withdrew from circulation LTL 361.3 million. At the end of December, the total amount of currency outside the LB reached LTL 2726.2 million of which LTL 2535.5 million (93.0%) were in circulation and another LTL 190.7 million (7.0%) was cash at the commercial banks' cashier's offices.

Broad money (M2) amounted to LTL 7.3 billion at the end of December. During the last month their amount increased by 5.1 per cent. Money (M1) augmented by 7.2 per cent. Demand deposits had the greatest influence on this growth. During the month the amount of Quasi-money increased only by 0.4 per cent.

Deposits made up the largest part (65.0%) of broad money where demand deposits accounted for 35.4 per cent, foreign currency deposits equalled to 21.1 per cent, and time deposits made up 8.5 per cent.

Currency in circulation accounted for 35.0 per cent of broad money. Its amount increased by 5.5 per cent during the month.

At the end of December, the **monetary base** amounted to LTL 3277.5 million. The largest share (83.2%) of the monetary base was currency outside the LB. Commercial banks' reserves with the LB in national currency made up 11.9 per cent, required reserves in foreign currency accounted for 4.9 per cent of the monetary base. During the month the amount of monetary base increased by 1.6 per cent.

Money multiplier was 2.2 at the end of December. Compared to the previous month, money multiplier saw an increase.

In December, 7 **auctions of the Government Securities** were held. The amount of the Treasury bills sold at nominal value totalled LTL 350.1 million. The demand of the Treasury bills was met by 72 per cent. The maturities of T-bills sold were 3 and 6 months.

The average yield on the Treasury bills with the maturity of 3 months increased from 7.12 per cent in November to 9.11 per cent in December. The average yield on T-bills with the maturity of 6 months went up from 8.40 per cent to 10.07 per cent, respectively.

In December, commercial banks received resident time **deposits**: in national currency - LTL 212.0 million, in foreign currency - LTL 270.6 million. During the last month the amount of deposits received in national currency saw a decrease and that in foreign currency saw an increase. The largest part of deposits in all currencies was received for 1 to 3 months.

At the end of December, deposits with commercial banks totalled LTL 5945.9 million of which LTL 3665.2 million in national currency and another LTL 2280.7 million in foreign currency. Demand deposits made up 67.2 per cent and time deposits accounted for 32.8 per cent of the total deposits. The amount of demand deposits decreased by 3.6 per cent, whereas time deposits augmented by 1.5 per cent during the last month.

At the end of December, deposits of the private households amounted to LTL 2221.0 million of which LTL 1214.1 million were deposits in national currency and another LTL 1007.0 million deposits in foreign currency. The amount of private household deposits in national currency accelerated by 6.7 per cent and that in foreign currency increased by 2.9 per cent during the last month. Compared to November, the growth of private household deposits in national currency was higher, and that in foreign currency was lower. Demand deposits made up 41.7 per cent and time deposits accounted for 58.3 per

cent of the total private household deposits in all currencies.

In December, the amount of **loans** granted to residents by commercial banks in national currency equalled to LTL 191.5 million and that in foreign currency totalled LTL 205.8 million. During the last month the amount of loans granted in national currency decreased and that in foreign currency saw a considerable increase. The most of loans both in national currency and foreign currency was granted for 6 to 12 months period.

At the end of December, the balances of commercial banks' loans totalled LTL 4145.4 million of which short-term loans equalled to LTL 2524.6 million and long-term loans reached LTL 1620.8 million. The amount of short-term loans increased by 2.8 per cent, while the amount of long-term loans augmented by 4.9 per cent during the last month. Loans in national currency made up 60.2 per cent and those in foreign currency accounted for another 39.8 per cent.

In December, **interbank credits** in national currency amounted to LTL 10.5 million, those in foreign currency totalled LTL 34.0 million.

In December, the average monthly **interest** on time deposits in national currency was 0.5 per cent, and that on demand deposits was 0.2 per cent. The interest on all time deposits, with the exception of deposits fixed for 6 to 12 months and from 1 to 2 years, saw a decrease during the last month.

The average monthly interest on time deposits in foreign currency was 0.4 per cent, and that on demand deposits was 0.1 per cent or 0.1 percentage point less than interest on the same deposits in national currency. The interest on all time deposits in foreign currency, with the exception of deposits

fixed for up to one month and from 3 to 6 months, saw an increase during the month.

The highest interest in December was on deposits in national currency fixed for over 2 years, and that on deposits in foreign currency fixed for 1 to 2 years.

The average monthly interest on all time deposits in national currency, with the exception of deposits fixed for up to one month, in December was higher than the inflation rate. The interest on the same deposits in foreign currency with the maturities from 6 to 12 months and from 1 to 2 years also exceeded the inflation rate.

The average monthly interest on loans granted by commercial banks in national currency was 1.0 per cent which was by 0.5 percentage point higher than interest paid on time deposits. The interest on all loans, with the exception of loans with the maturities from 1 to 3 months and from 1 to 5 years, saw an increase during the last month.

The average monthly interest on loans in foreign currency in December was 0.9 per cent which was by 0.5 percentage point higher than that on time deposits. During the last month the interest on all loans in foreign exchange, with the exception of loans with the maturities of up to one month and from 6 to 12 months, saw a decrease.

The highest interest in December was on loans in national currency with the maturity from 3 to 6 months and on loans in foreign currency for up to one month.

In December, the average monthly interest on all loans in national currency and foreign exchange was higher than the inflation rate.

Lietuvos banko balansas¹

Balance Sheet of the Bank of Lithuania¹

Mln. Lt
LTL million

Laikotarpio pabaigoje End-of-period	Užsienio turtas Foreign assets	Pretenzijos: Claims on:		Neklasifikuotasis turtas Unclassified assets	Iš viso turto Total assets
		privačiam sektoriui private sector	komerciniams bankams commercial banks		
1992 12	999,7	-	270,2	127,7	1 397,6
1993 12	1 904,7	1,4	292,1	972,2	3 170,4
1994 12	2 617,6	5,9	157,0	101,1	2 881,5
1995 03	2 557,1	6,4	146,9	61,7	2 772,0
06	2 435,2	6,5	152,9	149,8	2 744,4
09	2 954,8	11,9	167,7	132,3	3 266,7 ²
12	3 284,7	12,1	168,1	152,7	3 637,0 ³
1996 03	2 777,9	11,7	187,4	171,4	3 150,9
06	2 945,7	11,1	176,1	175,6	3 308,8
09	3 351,9	10,4	152,4	184,6	3 702,4
12	3 345,1	9,9	142,0	199,7	3 699,8
1997 01	3 180,7	9,7	132,0	200,5	3 525,9
02	3 188,0	9,5	141,7	198,1	3 540,3
03	3 263,7	9,3	158,6	205,2	3 639,8
04	3 375,8	9,1	148,6	206,0	3 742,4
05	3 541,0	9,0	151,9	212,6	3 917,5
06	3 766,1	8,8	149,2	196,7	4 123,6
07	4 621,2	8,7	133,9	191,8	4 968,4
08	4 348,7	8,6	114,0	197,4	4 681,5
09	4 136,9	8,2	123,2	240,5	4 521,7
10	4 150,4	8,0	108,8	198,8	4 485,8
11	4 359,1	7,7	107,3	205,3	4 699,0
12 ⁴	4 258,7	7,6	70,3	122,4	4 478,4

¹ Anksčiau skelbti duomenys perskaičiuoti, nes patikslinta Lietuvos banko balanso struktūra.

² Nuo 1995 m. spalio mėn. - įskaitant pretenzijas nebankinėms finansinėms institucijoms.

³ 1995 m. gruodžio mėn.-1996 m. gegužės mėn. įskaitant pretenzijas Centrinei Vyriausybei.

⁴ Be metinės apyvartos.

¹ The data presented in the previous issues have been recalculated due to revision of the composition of the LB Balance Sheet.

² From October, 1995 - including claims on non-monetary financial institutions.

³ December, 1995-May, 1996 including claims on the Central Government.

⁴ Excluding annual turnover.

Lietuvos banko balansas¹

Balance Sheet of the Bank of Lithuania¹



tesinys
continued

Laikotarpio pabaigoje <i>End-of-period</i>	Pinigų atsarga <i>Reserve money</i>	Įsipareigojimai užsieniui <i>Foreign liabilities</i>	Centrinės Vyriausybės indėliai <i>Central Government deposits</i>	Užsienio paramos fondų lėšos <i>Counterpart funds</i>	Kapitalo sąskaitos <i>Capital accounts</i>	Neklasifikuotieji įsipareigojimai <i>Unclassified liabilities</i>	Iš viso įsipareigojimų <i>Total liabilities</i>
1992 12	413,7	490,9	17,2	-	372,4	103,4	1 397,6
1993 12	1 256,8	585,1	93,1	-	1 167,9	67,5	3 170,4
1994 12	1 812,4	526,5	45,1	14,7	413,7	65,9	2 881,5 ²
1995 03	1 734,6	556,2	25,7	16,7	416,5	20,1	2 772,0
06	1 870,2	459,9	22,9	16,5	323,2	44,7	2 744,4
09	2 174,3	533,2	101,6	16,3	345,9	50,7	3 266,7
12	2 446,3	556,7	111,0	37,5	412,8	27,3	3 637,0
1996 03	1 947,8	534,3	111,6	36,4	450,3	26,1	3 150,9
06	2 215,5	517,0	56,4	35,8	456,5	23,5	3 308,8
09	2 460,4	580,1	101,9	36,1	485,4	34,8	3 702,4
12	2 499,3	533,9	66,1	41,9	514,5	24,0	3 699,8
1997 01	2 334,8	492,1	77,5	40,1	514,5	47,7	3 525,9
02	2 363,5	490,7	91,1	39,1	513,2	23,6	3 540,3
03	2 472,5	474,1	102,8	39,4	492,2	39,9	3 639,8
04	2 542,6	493,4	121,4	38,5	495,8	33,4	3 742,4
05	2 678,5	503,5	135,8	39,1	507,0	39,0	3 917,5
06	2 845,4	514,3	179,4	38,8	518,4	13,6	4 123,6
07	2 939,0	477,2	908,7	36,9	526,3	61,1	4 968,4
08	3 007,6	477,6	584,0	37,2	533,7	21,7	4 681,5
09	3 084,9	499,5	316,2	38,5	551,4	11,7	4 521,7
10	3 148,7	469,4	238,2	39,1	564,4	10,2	4 485,8
11	3 275,6	464,4	333,9	38,4	564,0	12,1	4 699,0
12 ³	3 308,8	444,5	268,7	38,1	400,0	9,7	4 478,4

¹ Anksčiau skelbti duomenys perskaičiuoti, nes patikslinta Lietuvos banko balanso struktūra.

² Nuo 1994 m. sausio mėn. - įskaitant įsipareigojimus komerciniams bankams ir Vyriausybės skolinamas lėšas; nuo 1995 m. sausio mėn. - ir įskaitant nebankinių finansinių institucijų indėlius.

³ Be metinės apyvartos.

¹ The data presented in the previous issues have been recalculated due to revision of the composition of the LB Balance Sheet.

² From January, 1994 - including liabilities to commercial banks and Government lending funds; from January, 1995 - including also non-monetary financial institutions' deposits.

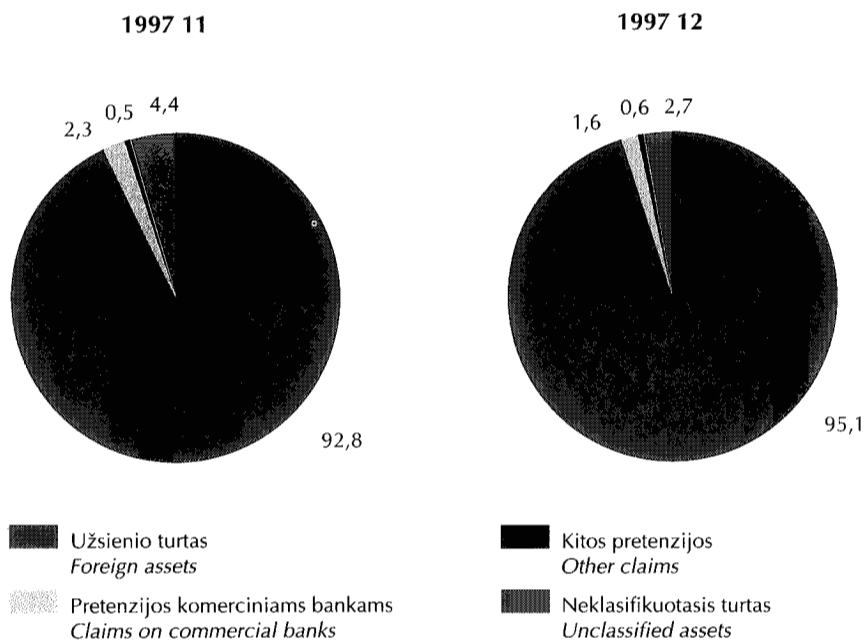
³ Excluding annual turnover.

Lietuvos banko turto struktūra

Structure of Assets of the Bank of Lithuania

Laikotarpio pabaigoje
End-of-period

Procentai
Per cent

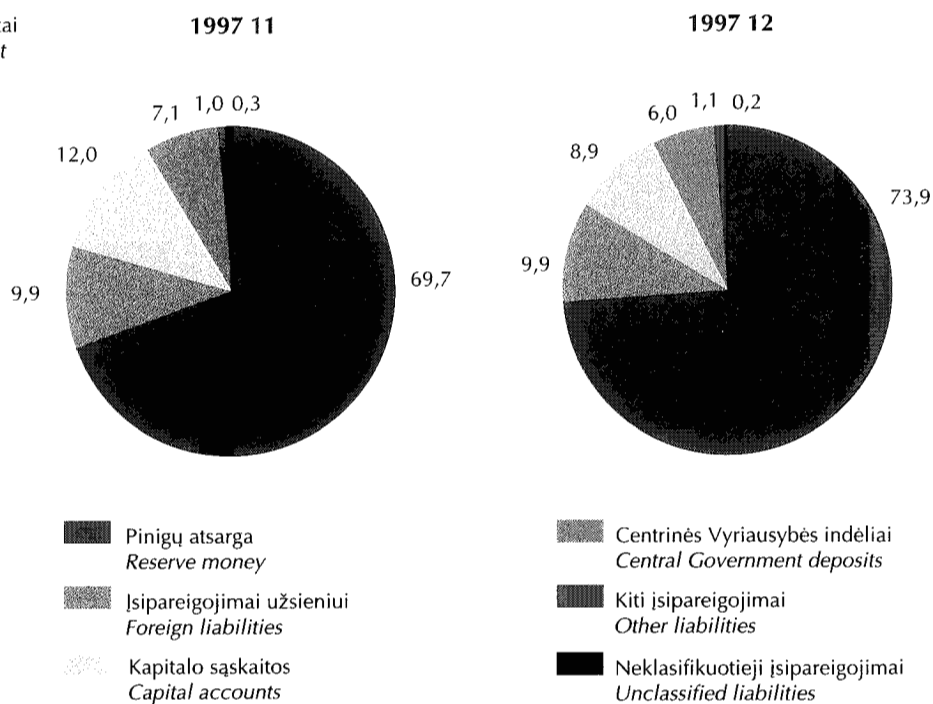


Lietuvos banko įsipareigojimų struktūra

Structure of Liabilities of the Bank of Lithuania

Laikotarpio pabaigoje
End-of-period

Procentai
Per cent



Lietuvos banko užsienio turtas
Foreign Assets of the Bank of Lithuania



Mln. Lt
 LTL million

Laikotarpio pabaigoje <i>End-of-period</i>	Iš viso užsienio turto <i>Total foreign assets</i>	Auksas <i>Gold</i>	Konvertuojamosios valiutos <i>Convertible currency</i>	iš jų: <i>o/w:</i>		
				užsienio valiutos (grynieji pinigai) <i>foreign currency (cash)</i>	indėliai iki pareikalavimo užsienio bankuose <i>demand deposits with foreign banks</i>	terminuoti indėliai užsienio bankuose <i>time deposits with foreign banks</i>
1992 12	999,7	234,5	166,8	-	166,8	-
1993 12	1 904,7	241,4	1 073,2	0,7	896,7	0,0
1994 12	2 617,6	247,4	2 041,3	0,8	10,8	1 172,1
1995 03	2 557,1	247,4	1 983,1	0,8	9,5	589,2
06	2 435,2	247,5	2 131,3	1,3	73,0	679,7
09	2 954,8	247,6	2 627,6	1,5	9,8	826,5
12	3 284,7	247,8	2 955,5	5,6	225,0	651,3
1996 03	2 777,9	247,8	2 468,2	14,3	33,9	740,9
06	2 945,7	248,1	2 653,9	3,5	275,2	568,5
09	3 351,9	248,1	3 007,5	6,5	284,4	592,5
12	3 345,1	248,2	3 048,2	5,3	414,9	892,5
1997 01	3 180,7	248,2	2 894,2	5,7	305,0	668,4
02	3 188,0	248,2	2 906,7	6,1	117,6	664,2
03	3 263,7	248,1	2 991,8	1,7	246,7	688,2
04	3 375,8	248,2	3 081,1	2,3	269,8	891,9
05	3 541,0	248,2	3 250,9	3,4	243,8	1 033,2
06	3 766,1	248,2	3 436,4	3,8	367,6	877,3
07	4 621,2	248,2	4 344,8	3,7	1 011,1	655,0
08	4 348,7	248,2	4 077,3	3,4	144,5	620,4
09	4 136,9	248,2	3 817,8	4,1	271,0	606,5
10	4 150,4	248,2	3 826,6	4,1	299,5	611,5
11	4 359,1	248,2	4 041,2	4,0	223,6	817,8
12	4 258,7	211,0	3 996,8	4,1	212,6	434,0

Lietuvos banko užsienio turtas
Foreign Assets of the Bank of Lithuania

tęsinys
continued

Laikotarpio pabaigoje <i>End-of-period</i>	iš jų: <i>o/w:</i>			Nekonvertuo- jamosios valiutos <i>Inconvertible currency</i>	Kitas užsienio turtas <i>Other foreign assets</i>	Specialiųjų skolinimosi teisių lėšos <i>Holdings of SDRs</i>
	investicijos į užsienio vertybinius popierius <i>investment into foreign securities</i>	atpirkimo sandoriai <i>repurchase agreements</i>	kita <i>other assets</i>			
1992 12	-	-	-	598,4	-	-
1993 12	167,7	-	8,1	296,9	-	293,3
1994 12	700,3	157,4	-	268,7	-	60,1
1995 03	1 268,2	114,3	1,2	268,5	-	58,1
06	1 208,0	169,2	0,1	0,5	-	56,0
09	1 599,1	190,8	-	0,5	-	79,1
12	808,4	1 265,2	-	0,9	7,8	72,6
1996 03	906,6	772,4	0,1	0,5	7,8	53,6
06	931,1	875,6	-	0,3	7,8	35,6
09	1 217,4	906,8	-	0,4	7,8	88,2
12	1 268,9	459,0	7,6	0,3	7,8	40,7
1997 01	1 346,7	560,8	7,6	0,3	7,8	30,2
02	1 347,8	763,4	7,5	0,3	7,8	25,1
03	1 274,6	775,1	5,5	0,2	7,8	15,8
04	1 282,7	630,7	3,6	0,2	7,8	38,5
05	1 348,6	619,8	2,2	0,0	7,8	34,1
06	1 338,8	846,0	2,9	0,0	7,8	73,6
07	1 615,6	1 056,5	2,9	0,0	7,8	20,4
08	1 846,8	1 459,3	2,9	0,3	7,8	15,1
09	1 706,6	1 227,4	2,2	0,4	7,8	62,6
10	1 656,9	1 254,5	-	0,4	7,8	67,4
11	1 760,1	1 235,7	-	0,4	7,8	61,4
12	2 966,6	379,6	-	0,0	7,8	43,1

Oficialiosios tarptautinės atsargos¹

International Reserves¹



Mln. JAV dolerių
USD million

Laikotarpio pabaigoje End-of-period	Auksas Gold	Konvertuojamosios valiutos Convertible currency	TVF SST Holdings of SDRs	Pozicija TVF Reserve position in the IMF	Iš viso Total reserves	
1992 12		61,9	44,0	-	0,0	105,9
1993 12		61,9	275,2	75,2	0,0	412,3
1994 12		61,9	510,3	15,0	0,0	587,2
1995 03		61,9	495,8	14,5	0,0	572,2
06		61,9	532,8	14,0	0,0	608,7
09		61,9	656,9	19,8	0,0	738,6
12		62,0	738,9	18,2	0,0	819,0
1996 03		62,0	617,0	13,4	0,0	692,4
06		62,0	663,5	8,9	0,0	734,4
09		62,0	751,9	22,0	0,0	835,9
12		62,0	762,0	10,2	0,0	834,3
1997 01		62,0	723,6	7,6	0,0	793,2
02		62,0	726,7	6,3	0,0	795,0
03		62,0	747,9	4,0	0,0	813,9
04		62,1	770,3	9,6	0,0	842,0
05		62,1	812,7	8,5	0,0	883,3
06		62,1	859,1	18,4	0,0	939,6
07		62,1	1 086,2	5,1	0,0	1 153,4
08		62,1	1 019,3	3,8	0,0	1 085,2
09		62,1	954,5	15,7	0,0	1 032,2
10		62,1	956,6	16,9	0,0	1 035,6
11		62,1	1 010,3	15,4	0,0	1 087,7
12		52,7 ²	999,2	10,8	0,0	1 062,7

¹ Anksčiau buvo skelbiamos LB oficialiosios atsargos. Dabar skelbiamos oficialiosios tarptautinės atsargos, kuriose parodyta šalies pozicija TVF. Gruodžio pabaigoje pozicija TVF sudarė 0,01 mln. JAV dolerių.

Iki 1997 m. gruodžio 31 d. auksas buvo įkainotas 333 JAV doleriais už unciją.

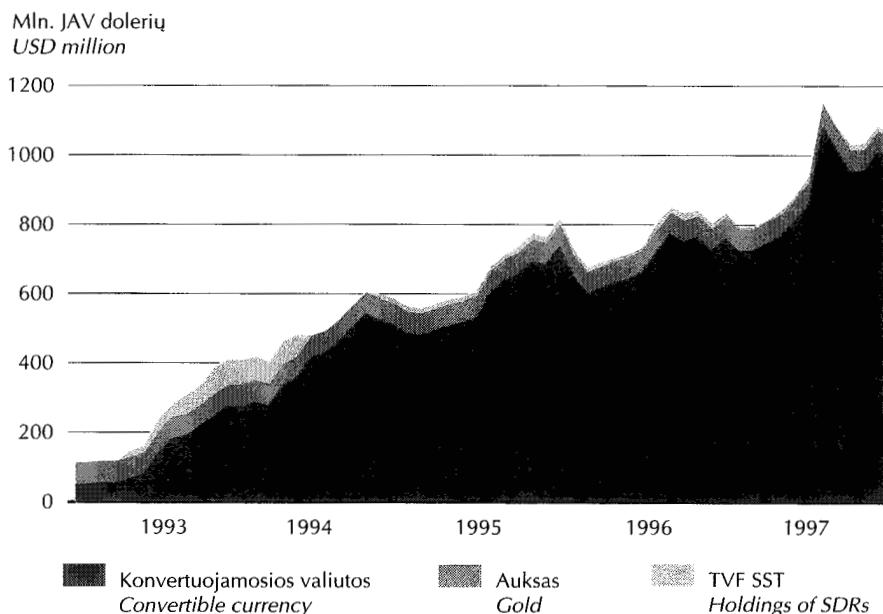
² Gruodžio 31 d. auksas įkainotas 283 JAV doleriais už unciją.

Duomenys apie oficialiąsias tarptautines atsargas kaupiami vadovaujantis TVF "Mokėjimų balanso vadovėlio" 5-jame leidime išdėstyta metodologija.

¹ Official reserves of the Bank of Lithuania were published in the previous editions. Since July, 1997, reserve position in the IMF is included into official reserves, and the total amount of international reserves in published now. At the end of December 1997, the reserve position in the IMF was equal to USD 0.01 million. By December 31, 1997 gold is valued at USD 333 per ounce.

² As of December 31, gold is valued at USD 283 per ounce.

The data on the international reserves are compiled in accordance with the methodology set out in the fifth edition of the IMF's "Balance of Payments Manual".



Pinigų kiekis¹

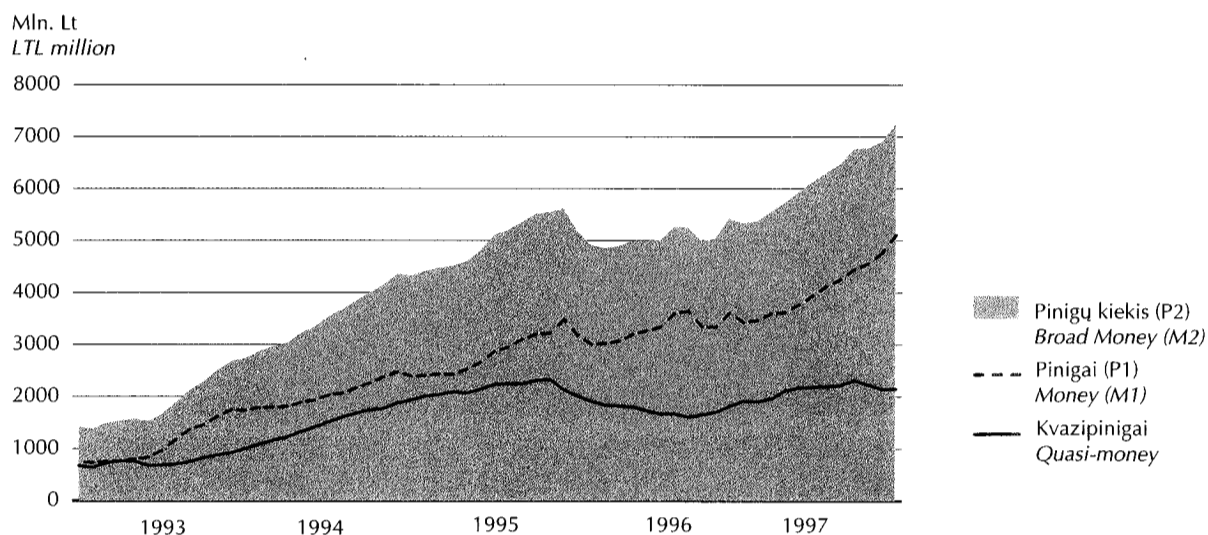
Money Supply¹

Mln. Lt
LTL million

Laikotarpio pabaigoje End-of-period	Pinigų bazė Monetary Base				Pinigai (P1) Money (M1)			Kvazipinigai Quasi-money			Pinigų kiekis (P2) Broad Money (M2) (7+10)
	LB išleisti į apyvartą pinigai Currency outside the LB	komercinių bankų atsargos nacionaline valiuta LB Commercial banks' reserves in national currency with LB	komercinių bankų privalomos atsargos konvertuojamosiomis valiutomis Commercial banks' required reserves in foreign currency	iš viso Total amount (1+2+3)	pinigai apyvartoje Currency in circulation	indėliai iki pareikalo Demand deposits	iš viso Total amount (5+6)	terminuotieji indėliai Time deposits	indėliai užsienio valiutomis Foreign currency deposits	iš viso Total amount (8+9)	
	1	2	3	4	5	6	7	8	9	10	11
1992 12	199,7	213,2	-	412,9	183,9	506,1	690,0	24,0	621,4	645,4	1 335,4
1993 12	835,0	196,8	83,8	1 115,6	791,2	955,3	1 746,5	245,4	681,4	926,8	2 673,3
1994 12	1 410,9	264,0	130,9	1 805,8	1 334,3	1 141,4	2 475,7	711,9	1 169,6	1 881,5	4 357,2
1995 03	1 300,3	259,8	167,3	1 727,4	1 251,2	1 183,8	2 435,0	645,5	1 394,7	2 040,3	4 475,3
06	1 524,8	185,0	148,9	1 858,7	1 468,2	1 189,1	2 657,3	624,4	1 519,1	2 143,5	4 800,8
09	1 727,8	271,5	161,3	2 160,6	1 668,8	1 437,4	3 106,3	625,1	1 620,4	2 245,5	5 351,8
12	1 983,6	280,0	167,7	2 431,4	1 907,0	1 581,4	3 488,4	667,1	1 462,9	2 130,0	5 618,4
1996 03	1 729,6	203,2	0,5	1 933,2	1 666,5	1 356,8	3 023,3	528,1	1 306,6	1 834,7	4 858,0
06	1 988,0	162,3	57,2	2 207,4	1 912,7	1 353,9	3 266,6	497,3	1 232,5	1 729,8	4 996,4
09	2 112,7	245,7	61,0	2 419,4	2 022,7	1 624,2	3 646,9	495,4	1 108,9	1 604,3	5 251,3
12	1 998,8	396,8	86,4	2 482,0	1 899,3	1 711,6	3 610,9	487,7	1 325,5	1 813,2	5 424,1
1997 01	1 895,5	329,6	89,6	2 314,7	1 814,3	1 613,0	3 427,3	536,7	1 374,2	1 910,9	5 338,2
02	1 962,5	281,0	96,3	2 339,9	1 876,7	1 592,1	3 468,8	529,6	1 373,1	1 902,8	5 371,5
03	2 051,2	292,9	112,3	2 456,4	1 972,7	1 625,0	3 597,7	533,1	1 423,4	1 956,5	5 554,2
04	2 029,4	373,2	119,9	2 522,5	1 947,1	1 676,7	3 623,7	549,6	1 567,4	2 117,0	5 740,8
05	2 091,4	416,7	140,6	2 648,6	2 012,8	1 755,6	3 768,4	592,5	1 574,2	2 166,7	5 935,1
06	2 271,3	385,5	144,1	2 800,9	2 162,2	1 788,7	3 950,9	573,6	1 610,0	2 183,6	6 134,5
07	2 314,9	456,5	140,3	2 911,7	2 220,8	1 899,3	4 120,1	608,3	1 586,5	2 194,8	6 314,9
08	2 373,7	448,0	147,4	2 969,1	2 245,8	2 013,6	4 259,4	649,8	1 563,9	2 213,7	6 473,1
09	2 395,2	519,1	149,6	3 063,9	2 254,6	2 195,8	4 450,5	682,8	1 629,7	2 312,6	6 763,0
10	2 478,3	477,0	153,3	3 108,6	2 338,9	2 221,3	4 560,2	628,9	1 596,9	2 225,8	6 786,0
11	2 562,6	499,5	162,3	3 224,4	2 404,4	2 359,2	4 763,6	662,2	1 479,2	2 141,4	6 905,1
12*	2 726,2	390,1	161,3	3 277,5	2 535,5	2 570,0	5 105,6	619,7	1 529,7	2 149,4	7 255,0

¹ Patikslinti duomenys.

¹ Revised data.



Pinigų elementų struktūra¹

Structure of Monetary Aggregates¹



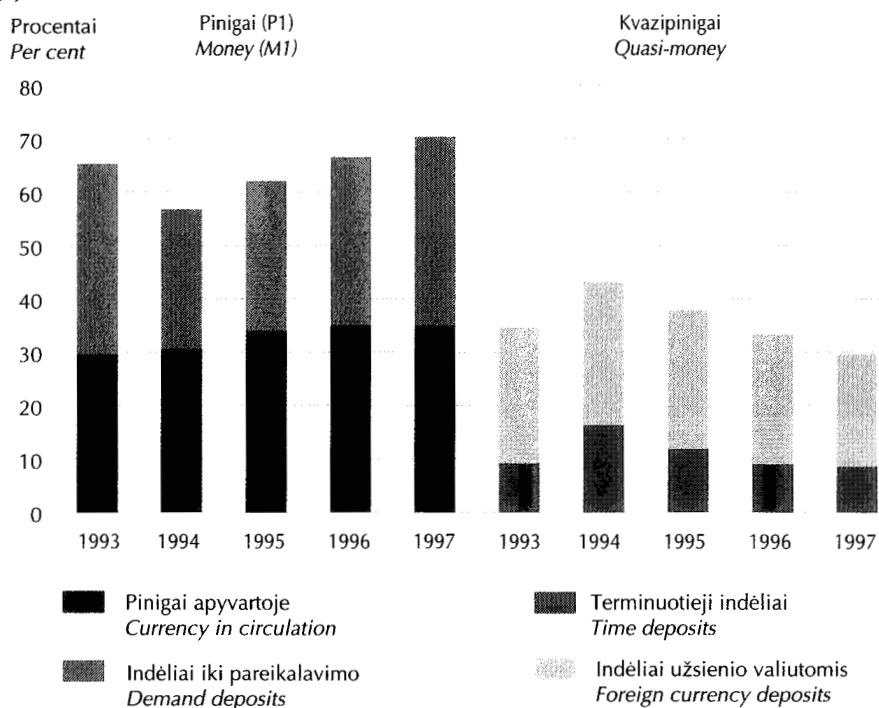
Procentais
Per cent

Laikotarpio pabaigoje <i>End-of-period</i>	P2 = 100 M2 = 100		P1 = 100 M1 = 100			Kvazipinigai = 100 <i>Quasi-money = 100</i>	
	P1 M1	kvazipinigai <i>Quasi-money</i>	pinigai apyvartoje <i>Currency in circulation</i>	indėliai iki pareikalavimo <i>Demand deposits</i>	terminuotieji indėliai <i>Time deposits</i>	indėliai užsienio valiutomis <i>Foreign currency deposits</i>	
1992 12		51,7	48,3	26,7	73,3	3,7	96,3
1993 12		65,3	34,7	45,3	54,7	26,5	73,5
1994 12		56,8	43,2	53,9	46,1	37,8	62,2
1995 03		54,4	45,6	51,4	48,6	31,6	68,4
06		55,4	44,6	55,3	44,7	29,1	70,9
09		58,0	42,0	53,7	46,3	27,8	72,2
12		62,1	37,9	54,7	45,3	31,3	68,7
1996 03		62,2	37,8	55,1	44,9	28,8	71,2
06		65,4	34,6	58,6	41,4	28,7	71,3
09		69,4	30,6	55,5	44,5	30,9	69,1
12		66,6	33,4	52,6	47,4	26,9	73,1
1997 01		64,2	35,8	52,9	47,1	28,1	71,9
02		64,6	35,4	54,1	45,9	27,8	72,2
03		64,8	35,2	54,8	45,2	27,2	72,8
04		63,1	36,9	53,7	46,3	26,0	74,0
05		63,5	36,5	53,4	46,6	27,3	72,7
06		64,4	35,6	54,7	45,3	26,3	73,7
07		65,2	34,8	53,9	46,1	27,7	72,3
08		65,8	34,2	52,7	47,3	29,4	70,6
09		65,8	34,2	50,7	49,3	29,5	70,5
10		67,2	32,8	51,3	48,7	28,3	71,7
11		69,0	31,0	50,5	49,5	30,9	69,1
12*		70,4	29,6	49,7	50,3	28,8	71,2

¹ Patikslinti duomenys.

¹ Revised data.

Gruodžio mėn. pabaigoje
End-of-December



Vyriausybės vertybiniai popieriai

Treasury Bills

Aukciono data Auction date	Galiojimo laikas, dienų Maturity, days	VVP, mln. Lt T-bills, LTL million			Palūkanų norma, % Yields, %		
		emisija Issue	paklausa Demand	parduota nominaliaja verte Sale by face value	pasiūlyta žemiausia Bid min	vidutinė Average	patvirtinta aukščiausia Accepted max
1997 12 01	91	60	105,65	60,00	7,80	9,05	9,47
12 02	182	60	85,17	60,00	9,17	9,56	10,25
12 08	91	60	70,33	60,00	7,60	8,95	9,44
12 09	182	60	73,69	60,00	9,34	9,96	10,47
12 15	91	60	62,54	50,54	8,48	9,36	9,99
12 16	182	60	50,03	36,03	10,19	10,71	10,97
12 22	171	30	36,49	23,54	10,12	10,67	11,00

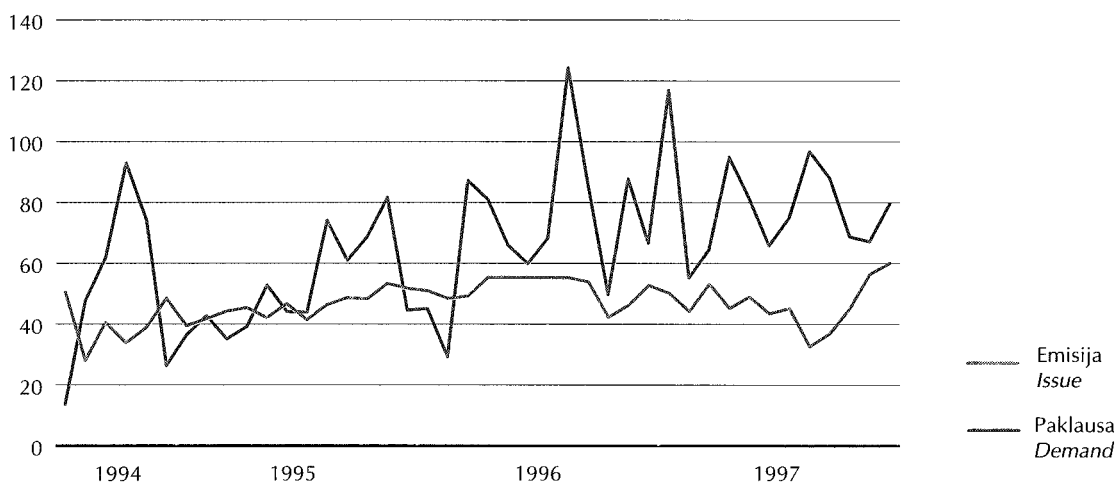
Vyriausybės vertybinių popierių emisija ir paklausa aukcionuose

Issue and Demand of Treasury Bills in the Auctions

VVP galioja:
T-bills with maturity:

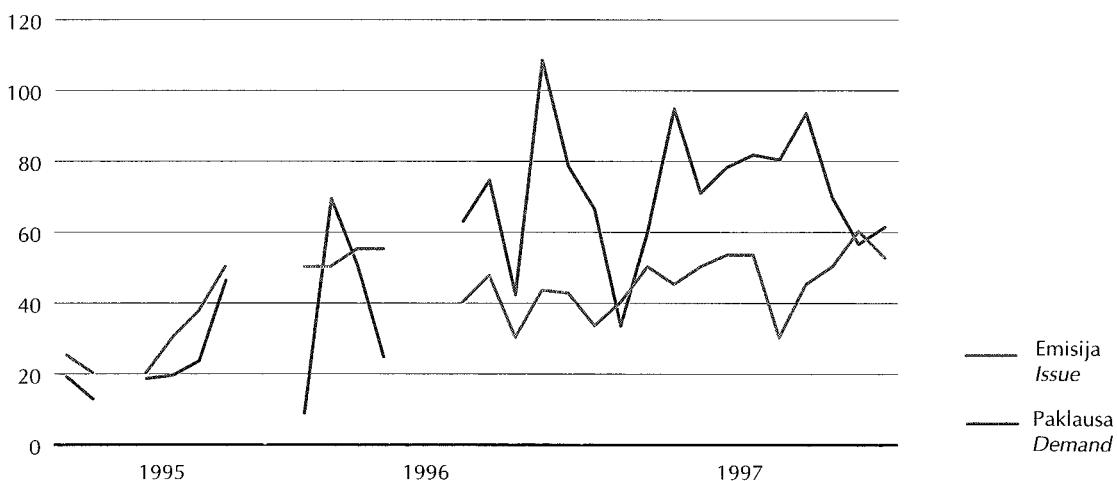
iki 3 mėn.
up to 3 months

Mln. Lt
LTL million



3-6 mėn.
3-6 months

Mln. Lt
LTL million



Vyriausybės vertybinių popierių apyvarta NVPB

Turnover of Treasury Bills on the National Stock Exchange of Lithuania



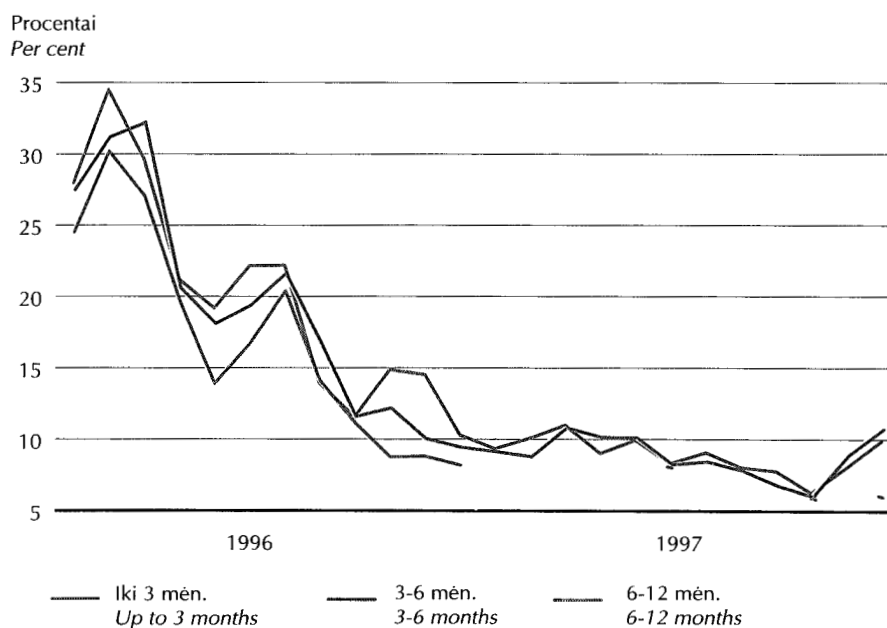
VVP galioja T-bills with maturity							
iki 3 mėn. Up to 3 months		3-6 mėn. 3-6 months		6-12 mėn. 6-12 months			
apyvarta, mln. Lt Turnover, LTL million	vidutinis pelningumas, % Average yield, %	apyvarta, mln. Lt Turnover, LTL million	vidutinis pelningumas, % Average yield, %	apyvarta, mln. Lt Turnover, LTL million	vidutinis pelningumas, % Average yield, %	apyvarta, mln. Lt Turnover, LTL million	vidutinis pelningumas, % Average yield, %
1996 12	1,6	8,17	7,4	9,44	0,7	10,30	
1997 01	-	-	36,2	9,13	2,7	9,34	
02	-	-	79,3	8,79	7,9	10,08	
03	-	-	1,7	10,81	9,5	10,98	
04	-	-	13,5	10,15	19,8	9,01	
05	-	-	4,8	10,12	5,0	9,93	
06	0,0	8,50	12,1	8,25	0,9	8,30	
07	-	-	11,3	8,45	66,0	9,06	
08	-	-	4,7	7,81	93,7	8,02	
09	-	-	0,0	6,76	36,8	7,75	
10	5,0	5,71	1,1	6,04	60,0	6,24	
11	-	-	0,0	8,90	15,8	8,00	
12	0,0	5,72	0,0	10,74	16,5	9,86	

Šaltinis: Nacionalinės vertybinių popierių biržos duomenys.

Source: Data of the National Stock Exchange of Lithuania.

Vyriausybės vertybinių popierių vidutinis pelningumas

Average Yield of Treasury Bills



Vertybinių popierių rinka Securities Market

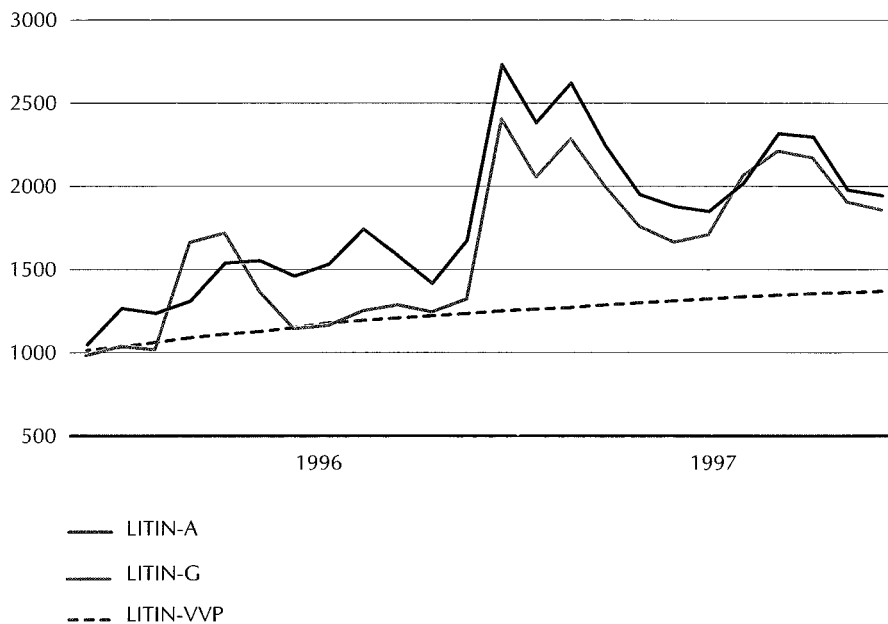
	Rinkos kapitalizacija, mln. Lt <i>Capitalisation, LTL million</i>		Apyvarta, mln. Lt <i>Turnover, LTL million</i>		Indeksai ¹ <i>Indices¹</i>		
	kotiruotų akcijų <i>Shares quoted</i>	VVP <i>GS</i>	iš viso <i>Total amount</i>	VVP <i>GS</i>	LITIN-A	LITIN-G	LITIN-VVP
	1997 01	5 919	1 104	136,8	38,8	2 717,8	2 410,0
02	5 239	1 085	123,0	87,3	2 368,1	2 060,0	1 261,5
03	5 892	1 159	57,1	11,2	2 607,0	2 290,2	1 270,9
04	5 726	1 238	104,6	33,3	2 229,7	2 003,5	1 287,2
05	5 317	1 309	59,8	9,9	1 936,6	1 764,5	1 299,5
06	5 179	1 457	50,4	13,0	1 865,1	1 668,7	1 311,7
07	5 508	1 475	145,4	77,3	1 834,8	1 714,4	1 323,5
08	6 866	1 243	223,2	98,4	2 004,5	2 069,9	1 336,2
09	7 325	1 258	138,2	36,8	2 302,9	2 216,4	1 345,5
10	7 441	1 234	171,7	66,1	2 282,0	2 175,6	1 355,4
11	6 341	1 351	126,0	15,8	1 964,3	1 910,9	1 361,3
12	6 824	1 511	127,2	16,5	1 930,9	1 862,9	1 368,4

¹ Laikotarpio pabaigoje.

¹ End-of-period.

Nacionalinės vertybinių popierių biržos indeksai Indices of the National Stock Exchange of Lithuania

Laikotarpio pabaigoje
End-of-period



Lietuvos banko išleista ir išimta grynujų pinigų

The Bank of Lithuania's Currency Issue and Withdrawal

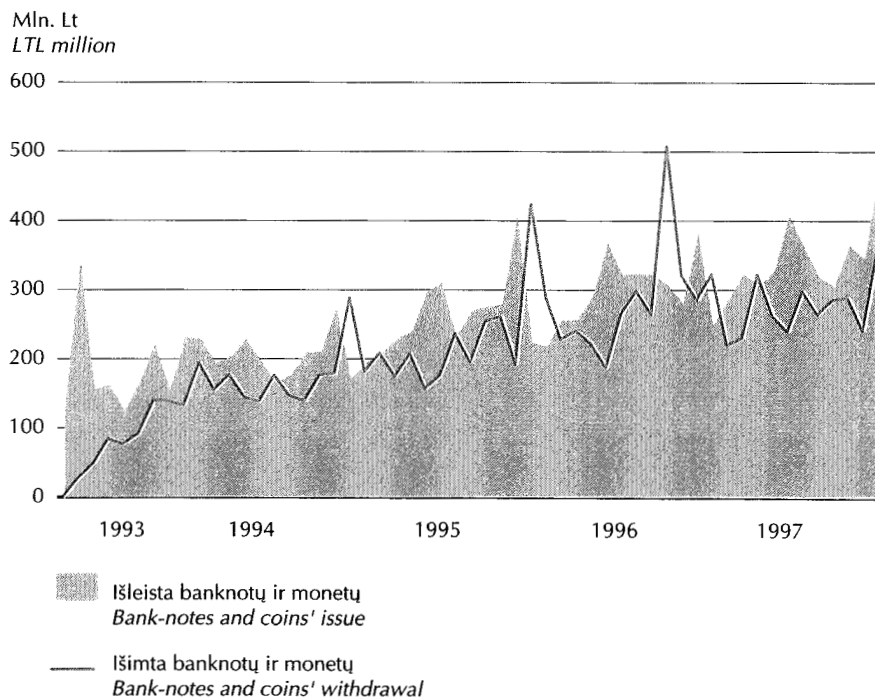


Mln. Lt
LTL million

	Išleista banknotų ir monetų <i>Bank-notes and coins' issue</i>	Išimta banknotų ir monetų <i>Bank-notes and coins' withdrawal</i>	Grynasis išleidimas, išėmimas(-) <i>Net issue, withdrawal(-)</i>	Pinigai, išleisti į apyvartą ¹ <i>Currency outside the LB¹</i>
1993 12	220,8	138,2	82,6	834,0
1994 12	272,8	177,9	94,9	1 408,1
1995 03	205,1	207,0	-1,8	1 301,6
06	294,9	155,5	139,4	1 526,2
09	267,7	194,0	73,8	1 729,3
12	406,3	190,3	216,0	1 984,7
1996 03	254,4	226,9	27,5	1 741,6
06	366,0	185,9	180,1	2 006,0
09	319,7	263,1	56,6	2 143,8
12	381,0	283,9	97,1	2 000,2
1997 01	245,8	321,0	-75,1	1 925,1
02	284,0	217,8	66,2	1 991,3
03	321,1	228,6	92,5	2 083,7
04	304,2	320,3	-16,1	2 067,6
05	325,1	260,5	64,6	2 132,2
06	405,9	237,7	168,2	2 300,4
07	360,8	296,2	64,6	2 365,0
08	316,3	262,4	53,9	2 418,9
09	303,1	283,9	19,1	2 438,1
10	361,8	286,6	75,2	2 513,3
11	343,5	239,2	104,3	2 617,6
12	475,5	361,3	114,2	2 731,7

¹ Laikotarpio pabaigoje.

¹ End-of-period.



Banknotai apyvartoje

Bank-notes in Circulation

Tūkst. Lt
LTL thousand

Laikotarpio pabaigoje End-of-period	1 Lt 1 LTL	2 Lt 2 LTL	5 Lt 5 LTL	10 Lt 10 LTL	10 Lt 10 LTL
	(1994 m.) (Issue of 1994)	(1993 m.) (Issue of 1993)	(1993 m.) (Issue of 1993)	(1991 m.) (Issue of 1991)	(1993 ir 1997 m.) (Issue of 1993 and 1997)
1993 12	-	-	16 254,7	106 151,8	-
1994 12	7 780,7	13 925,3	28 607,9	2 436,7	81 843,0
1995 03	7 322,3	12 688,1	25 104,4	1 695,4	73 667,8
06	8 266,3	14 168,1	29 172,6	1 454,0	86 448,1
09	8 797,4	15 379,9	30 177,5	1 307,3	91 666,7
12	9 393,3	16 067,7	31 729,3	1 179,8	97 329,5
1996 03	8 596,1	14 503,3	27 366,9	1 112,3	79 972,1
06	9 801,0	16 278,7	31 501,1	1 079,2	89 593,0
09	10 394,6	16 841,4	32 888,7	1 044,8	93 949,9
12	10 332,0	17 152,4	31 402,5	1 020,0	85 065,9
1997 01	10 049,1	16 730,3	30 250,5	1 007,7	80 608,0
02	10 056,6	16 914,3	30 873,6	1 004,5	82 649,7
03	10 220,2	17 500,8	31 508,9	996,2	85 011,9
04	10 257,7	17 069,4	31 732,8	962,4	80 105,6
05	10 483,4	17 354,3	33 550,5	962,4	79 775,7
06	10 868,3	18 025,7	36 955,0	962,4	81 695,7
07	11 011,2	18 360,5	38 316,0	953,4	77 641,7
08	11 347,8	19 025,7	41 394,5	953,4	74 904,7
09	11 839,0	19 986,9	43 499,5	953,4	72 597,7
10	12 409,4	21 127,8	47 436,6	950,3	71 989,9
11	13 089,3	22 428,7	52 694,0	950,3	71 554,1
12	12 864,2	22 135,5	49 764,5	940,3	67 362,1

tęsinys
continued

Laikotarpio pabaigoje End-of-period	20 Lt 20 LTL	20 Lt 20 LTL	50 Lt 50 LTL	50 Lt 50 LTL	100 Lt 100 LTL	200 Lt 200 LTL	Iš viso Total stock
	(1991 m.) (Issue of 1991)	(1993 ir 1997 m.) (Issue of 1993 and 1997)	(1991 m.) (Issue of 1991)	(1993 m.) (Issue of 1993)	(1991 m.) (Issue of 1991)	(1997 m.) (Issue of 1997)	
1993 12	173 775,5	-	179 491,9	68 318,2	247 731,8	-	791 723,9
1994 12	2 979,4	149 658,0	6 943,0	371 961,5	728 787,1	-	1 394 922,5
1995 03	1 273,7	132 429,5	3 767,5	323 628,6	702 960,8	-	1 284 537,9
06	1 168,1	151 986,8	2 934,5	377 482,2	835 061,5	-	1 508 142,2
09	1 053,0	161 629,1	2 368,9	414 111,3	983 162,2	-	1 709 653,3
12	1 006,9	173 277,0	1 687,5	461 705,4	1 170 842,2	-	1 964 218,5
1996 03	950,6	142 365,2	1 328,7	371 232,5	1 073 194,2	-	1 720 621,8
06	936,2	156 313,3	1 256,2	412 780,6	1 264 079,7	-	1 983 618,9
09	890,1	159 203,5	1 106,6	426 454,4	1 376 919,6	-	2 119 693,5
12	887,0	146 112,2	1 069,6	395 342,4	1 286 690,9	-	1 975 074,7
1997 01	858,4	135 262,8	1 002,0	376 299,4	1 247 503,4	-	1 899 571,5
02	854,2	140 004,9	997,2	384 833,7	1 297 564,4	-	1 965 753,1
03	844,7	140 963,6	971,0	403 860,1	1 366 331,5	-	2 058 208,9
04	785,1	129 413,1	818,5	392 159,9	1 378 744,2	-	2 042 048,5
05	765,1	124 161,3	818,5	406 846,9	1 431 678,7	-	2 106 396,7
06	765,1	126 986,4	818,5	446 891,4	1 550 243,8	-	2 274 212,1
07	765,1	123 038,3	818,5	442 510,8	1 624 703,2	-	2 338 118,5
08	765,1	120 459,3	818,5	448 088,9	1 673 749,6	-	2 391 507,3
09	765,1	116 171,3	818,5	447 410,1	1 695 851,6	-	2 409 892,9
10	759,0	114 130,6	813,5	445 683,9	1 769 249,1	-	2 484 550,0
11	759,0	120 168,1	813,5	464 435,9	1 807 188,3	34 309,0	2 588 390,1
12	759,0	119 790,1	813,5	441 652,7	1 773 572,3	212 140,0	2 701 794,0

Monetos apyvartoje

Coins in Circulation



Tūkst. Lt
LTL thousand

Laikotarpio pabaigoje End-of-period	Monetos Coins of Litas			Iš viso Total stock	
	1 Lt 1 LTL	2 Lt 2 LTL	5 Lt 5 LTL		
1993 12	9 272,8		11 954,1	13 970,7	35 197,6
1994 12	1 975,2		1 713,0	1 606,8	5 295,0
1995 03	1 745,1		1 487,6	1 415,0	4 647,7
06	1 625,3		1 377,8	1 337,2	4 340,3
09	1 553,6		1 304,0	1 284,0	4 141,6
12	1 470,4		1 233,9	1 213,3	3 917,6
1996 03	1 431,6		1 188,6	1 118,6	3 738,8
06	1 408,4		1 168,4	1 099,1	3 675,9
09	1 399,9		1 154,5	1 092,6	3 647,0
12	1 394,1		1 141,7	1 074,5	3 610,2
1997 01	1 393,8		1 139,7	1 074,4	3 607,9
02	1 393,7		1 139,5	1 074,4	3 607,7
03	1 386,2		1 131,0	1 053,3	3 570,6
04	1 363,6		1 093,2	984,7	3 441,6
05	1 363,6		1 093,2	984,7	3 441,6
06	1 363,6		1 093,2	984,7	3 441,6
07	1 363,6		1 091,2	984,7	3 439,6
08	1 363,6		1 091,2	984,4	3 439,2
09	1 470,6		1 091,2	984,4	3 546,2
10	1 511,6		1 091,2	984,4	3 587,2
11	1 514,6		1 091,2	984,4	3 590,2
12	1 520,6		1 091,2	984,4	3 596,2

tesinys
continued

Laikotarpio pabaigoje End-of-period	Monetos Coins of Cents						Iš viso Total stock
	1 ct	2 ct	5 ct	10 ct	20 ct	50 ct	
1993 12	226,5	245,5	374,6	2 100,8	1 979,0	2 276,9	7 203,3
1994 12	406,6	465,8	621,2	3 715,6	3 216,1	2 934,5	11 359,8
1995 03	427,0	497,1	653,4	3 883,5	3 372,3	2 939,5	11 772,8
06	466,7	542,8	709,9	4 347,1	3 820,9	3 305,8	13 193,2
09	504,7	592,0	786,5	4 720,7	4 439,7	3 710,0	14 753,6
12	537,1	633,6	846,8	4 834,3	4 905,6	3 977,9	15 735,3
1996 03	558,4	661,5	894,2	4 828,0	5 013,2	4 058,7	16 014,0
06	586,3	697,2	943,5	5 282,7	5 245,6	4 442,6	17 198,0
09	619,3	735,7	1 004,8	5 874,2	5 558,5	4 939,8	18 732,3
12	641,1	768,5	1 070,6	6 283,9	5 651,2	5 250,4	19 665,6
1997 01	644,2	774,4	1 083,5	6 426,5	5 644,6	5 316,8	19 890,0
02	645,7	777,8	1 094,5	6 479,4	5 616,0	5 285,8	19 899,2
03	647,1	780,0	1 096,0	6 504,1	5 605,7	5 308,5	19 941,4
04	651,6	782,2	1 101,5	6 548,2	5 586,7	5 345,1	20 015,3
05	669,7	792,1	1 113,1	6 634,1	5 627,9	5 430,8	20 267,5
06	684,3	808,8	1 123,6	6 764,7	5 728,1	5 528,8	20 638,2
07	699,4	828,8	1 146,0	7 042,4	5 942,8	5 650,7	21 310,0
08	715,4	845,4	1 169,8	7 304,3	6 158,5	5 660,3	21 853,6
09	731,4	866,4	1 191,7	7 528,2	6 401,1	5 744,0	22 462,8
10	744,6	885,9	1 218,7	7 734,1	6 628,3	5 755,5	22 967,2
11	759,4	903,0	1 235,7	7 921,5	6 851,3	5 748,5	23 419,4
12	766,4	920,3	1 262,0	8 084,1	7 094,1	6 017,2	24 144,1

Be to, gruodžio pabaigoje apyvartoje buvo: 1 lito vertės auksinių monetų, skirtų Lietuvos banko ir Lito 75-erių metų sukakčiai už 1,5 tūkst. litų, 10 litų vertės proginių monetų už 308,2 tūkst. litų, 50 litų vertės - už 1 827,9 tūkst. litų, numizmatinių rinkinių - už 61,5 tūkst. litų.

In addition, at the end of December, 1997, the amounts of commemorative coins in circulation were: 1 Litas value golden coins meant for commemorating the 75 th anniversary of the Bank of Lithuania and Litas - LTL 1.5 thousand, 10 Litas value coins - LTL 308.2 thousand, 50 Litas value coins - LTL 1 827.9 thousand, and the amount of numismatic sets totalled LTL 61.5 thousand.

Pagrindiniai veikiančių komercinių bankų veiklos rodikliai¹

Main Indicators of Operating Commercial Banks Activities¹

1997 m. gruodžio pabaigoje; mln. Lt
LTL million; End-of-December, 1997

	Ūkio bankas	Vilniaus bankas	Litimpeks bankas	Bankas Hermis	Šiaulių bankas	Bankas "Snoras"
	Ūkio Bank	Vilniaus Bank	Litimpeks Bank	Bank Hermis	Šiaulių Bank	"Snoras" Bank
Iš viso turto <i>Total assets</i>	236,5	1 801,5	218,3	1 144,7	128,6	601,2
Pinigai, taurieji metalai ir kitos vertybės <i>Cash, precious metals and other valuables</i>	11,8	64,9	11,4	37,4	9,7	45,5
Lėšos centriniuose bankuose <i>Deposits with central banks</i>	30,2	173,8	20,1	104,5	12,4	13,0
Iždo trumpalaikiai vertybiniai popieriai <i>Short-term Treasury bills</i>	7,2	209,0	3,2	161,3	15,2	42,7
Pretenzijos bankams ir kitoms kredito bei finansų institucijoms <i>Claims on banks and other credit and financial institutions</i>	23,5	352,7	29,7	190,6	12,7	364,1
Suteiktos paskolos <i>Loans granted</i>	135,1	868,8	100,6	550,1	58,3	39,7
Išperkamoji nuoma <i>Leasing</i>	-	-	-	-	-	-
Skolos vertybiniai popieriai <i>Debt securities</i>	-	60,4	-	6,0	-	-
Nuosavybės vertybiniai popieriai <i>Equity</i>	1,5	29,4	1,0	38,2	2,5	2,2
Nematerialusis ir materialusis turtas (atėmus amortizaciją ir nusidėvėjimą) <i>Intangible and tangible assets (less amortization and depreciation)</i>	23,9	88,7	66,3	62,2	7,1	80,3
Specialieji atidėjimai <i>Specific provisions</i>	-41,3	-58,6	-26,5	-44,5	-5,4	-4,6
Iš viso įsipareigojimų ir akcininkų nuosavybės <i>Total liabilities and shareholders equity</i>	236,5	1 801,5	218,3	1 144,7	128,6	601,2
Įsiskolinimai centriniams bankams <i>Liabilities to central banks</i>	5,6	9,9	2,2	4,8	7,9	-
Įsiskolinimai bankams ir kitoms kredito bei finansų institucijoms <i>Liabilities to banks and other credit and financial institutions</i>	14,1	233,6	6,2	172,6	7,6	43,2
Indėliai ir akredityvai <i>Deposits and letters of credit</i>	156,3	1 152,0	171,2	726,5	75,1	476,6
iš jų gyventojų indėliai <i>o/w: deposits of individuals</i>	62,9	305,9	26,6	161,9	20,8	84,8
Specialieji ir skolinimosi fondai <i>Special and lending funds</i>	-	7,8	-	64,4	-	-
Specialieji ir kiti rezervai <i>Special and other provisions</i>	0,0	0,2	0,0	2,0	-0,9	-
Banko kapitalas <i>Bank capital</i>	57,1	172,4	19,9	163,8	36,5	32,4
iš jo įregistruotas akcinis kapitalas <i>o/w: registered share capital</i>	60,0	102,0	64,1	90,0	34,0	27,0

¹ Be metinės apyvartos.

¹ Excluding annual turnover.

Pagrindiniai veikiančių komercinių bankų veiklos rodikliai¹

Main Indicators of Operating Commercial Banks Activities¹



tesinys
continued

	Medicinos bankas <i>Medical Bank</i>	Lietuvos žemės ūkio bankas <i>Agricultural Bank of Lithuania</i>	"Lietuvos taupomasis bankas" <i>"Savings Bank of Lithuania"</i>	Lietuvos valstybinis komercinis bankas <i>State Commercial Bank of Lithuania</i>	Industrijos bankas <i>Industry Bank</i>
Iš viso turto <i>Total assets</i>	70,3	1 460,1	1 839,6	778,0	70,4
Pinigai, taurieji metalai ir kitos vertybės <i>Cash, precious metals and other valuables</i>	1,9	94,4	51,0	15,2	1,6
Lėšos centriniuose bankuose <i>Deposits with central banks</i>	4,6	35,4	127,4	18,8	11,0
Iždo trumpalaikiai vertybiniai popieriai <i>Short-term Treasury bills</i>	2,7	253,8	503,7	147,3	14,0
Pretenzijos bankams ir kitoms kredito bei finansų institucijoms <i>Claims on banks and other credit and financial institutions</i>	13,0	122,1	116,2	58,2	15,4
Suteiktos paskolos <i>Loans granted</i>	42,3	974,4	591,1	599,3	16,2
Išperkamoji nuoma <i>Leasing</i>	-	8,2	-	-	-
Skolos vertybiniai popieriai <i>Debt securities</i>	1,2	10,0	105,6	-	1,0
Nuosavybės vertybiniai popieriai <i>Equity</i>	1,4	5,9	7,6	15,1	0,0
Nematerialusis ir materialusis turtas (atėmus amortizaciją ir nusidėvėjimą) <i>Intangible and tangible assets (less amortization and depreciation)</i>	11,3	96,8	208,3	70,5	9,0
Specialieji atidėjimai <i>Specific provisions</i>	-12,7	-232,8	-40,7	-341,8	-
Iš viso įsipareigojimų ir akcininkų nuosavybės <i>Total liabilities and shareholders equity</i>	70,3	1 460,1	1 839,6	778,0	70,4
Įsiskolinimai centriniams bankams <i>Liabilities to central banks</i>	-	29,9	-	10,0	-
Įsiskolinimai bankams ir kitoms kredito bei finansų institucijoms <i>Liabilities to banks and other credit and financial institutions</i>	0,0	16,9	3,0	98,6	6,0
Indėliai ir akredityvai <i>Deposits and letters of credit</i>	51,5	850,7	1 526,8	598,7	36,9
iš jų gyventojų indėliai <i>o/w: deposits of individuals</i>	4,0	202,8	1 271,1	79,4	-
Specialieji ir skolinimosi fondai <i>Special and lending funds</i>	-	456,0	127,2	170,5	-
Specialieji ir kiti rezervai <i>Special and other provisions</i>	-	0,9	-	0,4	-
Banko kapitalas <i>Bank capital</i>	15,0	81,6	74,2	-122,6	25,9
iš jo įregistruotas akcinis kapitalas <i>o/w: registered share capital</i>	26,1	170,9	60,0	165,0	27,0

Duomenys pateikti Lietuvos bankų asociacijos ir komercinių bankų iniciatyva ir jiems sutikus.
Bankai pasilieka sau teisę tikslinti paskelbtus duomenis.

¹ Be metinės apyvartos.

The data are presented on the initiative and with the consent of the Association of Lithuanian banks and commercial banks.
Banks reserve the right to adjust the published data.

¹ Excluding annual turnover.

Rezidentų terminuotieji indėliai¹

Resident Time Deposits¹

Mln. Lt
LTL million

	Iš viso Total amount	Iš jų: o/w: fixed for					
		iki 1 mėn. up to 1 month	1-3 mėn. 1-3 months	3-6 mėn. 3-6 months	6-12 mėn. 6-12 months	1-2 m. 1-2 years	ilgiau kaip 2 m. ² over 2 years ²
Litais							
<i>In Litas</i>							
1992 12	388,8	112,9	202,7	26,8	29,8	16,6	...
1993 12	91,1	10,6	48,1	12,3	18,1	1,9	...
1994 12	162,1	12,9	139,7	7,2	2,1	0,2	...
1995 03	163,0	18,1	126,9	16,8	1,2	0,0	...
06	140,1	24,3	95,6	18,7	1,5	0,0	...
09	251,5	79,6	157,6	12,6	1,6	0,0	...
12	138,8	14,2	95,5	15,1	5,4	8,7	...
1996 03	99,8	12,0	67,7	16,1	3,5	0,6	...
06	80,9	8,9	55,8	10,5	4,4	1,3	...
09	85,7	12,7	62,3	7,4	2,6	0,7	...
12	130,6	23,6	77,0	21,3	8,0	0,7	...
1997 01	158,4	33,0	99,3	18,5	7,2	0,3	0,0
02	125,1	12,8	91,3	14,9	5,4	0,1	0,6
03	143,5	15,4	107,9	12,6	7,5	0,1	0,1
04	160,6	22,1	113,8	12,9	11,7	0,1	0,1
05	155,9	25,0	108,6	17,4	4,7	0,1	0,2
06	142,0	21,1	98,8	16,6	5,4	0,0	0,1
07	159,2	31,5	103,0	19,2	5,4	0,1	0,1
08	144,1	40,5	79,7	18,9	4,8	0,1	0,1
09	184,3	53,9	95,1	28,2	6,2	0,9	0,1
10	406,4	245,3	106,0	32,5	22,0	0,3	0,3
11	262,5	111,3	113,6	24,2	12,5	0,6	0,3
12	212,0	60,4	97,0	40,3	12,2	1,8	0,2
Užsienio valiutomis							
<i>In foreign currencies</i>							
1992 12	1 192,9	13,9	291,2	321,9	333,8	232,1	...
1993 12	60,2	1,3	22,4	15,9	19,1	1,5	...
1994 12	315,2	114,8	141,0	37,3	21,8	0,3	...
1995 03	330,6	59,4	175,9	79,0	15,5	0,7	...
06	284,6	46,0	172,7	58,3	7,6	0,0	...
09	349,0	88,2	173,5	76,6	10,5	0,2	...
12	207,7	20,1	125,4	55,2	6,8	0,2	...
1996 03	147,0	15,5	81,1	44,6	5,9	0,0	...
06	158,8	17,9	71,0	46,3	22,7	1,0	...
09	114,8	8,9	75,4	27,8	2,6	0,1	...
12	169,9	13,0	106,3	39,6	9,0	2,1	...
1997 01	221,9	6,2	154,6	52,4	8,4	0,2	-
02	197,4	14,8	122,3	47,6	11,3	0,2	1,2
03	208,4	21,0	137,8	37,2	11,7	0,6	0,1
04	248,0	14,9	179,6	42,7	10,2	0,5	0,1
05	223,9	17,3	146,6	52,3	7,5	0,1	0,1
06	233,5	18,2	152,0	52,4	10,4	0,3	0,1
07	252,8	15,4	169,9	52,2	14,7	0,4	0,1
08	236,0	22,7	148,9	51,2	12,8	0,3	0,1
09	235,4	8,9	158,7	53,6	13,8	0,1	0,1
10	345,4	95,2	170,0	65,7	13,8	0,6	0,1
11	230,3	7,7	145,0	59,7	16,6	1,1	0,2
12	270,6	16,6	156,1	77,0	18,0	2,7	0,1

¹ Nurodyta mėnesį veikiančių komercinių bankų ir užsienio bankų skyrių sudarytų sutarčių apimtis.

² Nuo 1997 m. pasikeitė ilgalaikių indėlių grupavimo metodika.

¹ Amount of contracts concluded at operating commercial banks and foreign banks branches in a given month.

² Since 1997, the methods of classification of long-term deposits has been changed.

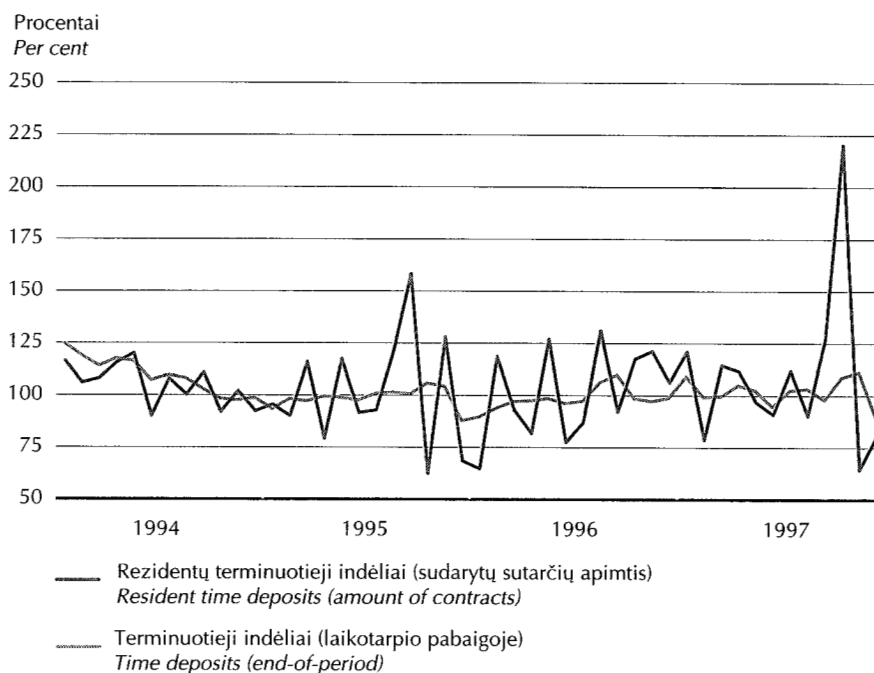
Terminuotųjų indėlių kaita

Development of Time Deposits

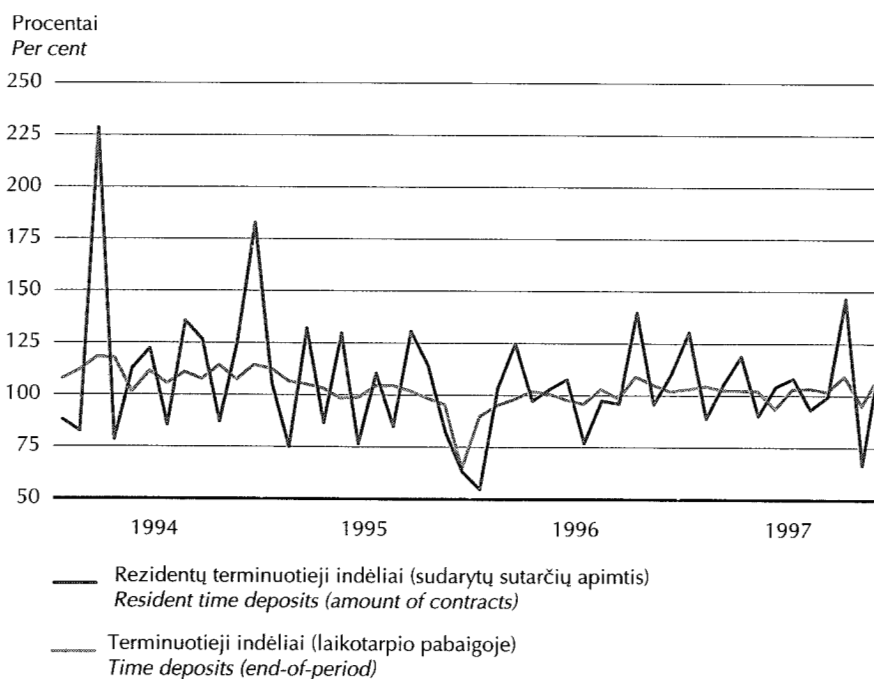


Ankstesnis mėn. = 100
Previous month = 100

Litais
In Litas



Užsienio valiutomis
In foreign currencies



Indėliai¹

Deposits¹

Laikotarpio pabaigoje <i>End-of-period</i>	Iš viso indėlių, mln. Lt <i>Total amount, LTL million</i>	Indėliai iki pareikalavimo <i>Demand deposits</i>		Terminuotieji indėliai <i>Time deposits</i>	
		mln. Lt <i>LTL million</i>	palyginta su visais indėliais, % <i>Compared with total deposits, %</i>	mln. Lt <i>LTL million</i>	palyginta su visais indėliais, % <i>Compared with total deposits, %</i>
Litais					
<i>In Litas</i>					
1993 12	1 314,8	1 064,9	81,0	249,9	19,0
1994 12	2 028,7	1 281,1	63,2	747,5	36,8
1995 03	2 025,3	1 351,3	66,7	674,0	33,3
06	1 969,4	1 314,6	66,8	654,8	33,2
09	2 319,8	1 638,7	70,6	681,1	29,4
12	2 294,1	1 627,0	70,9	667,1	29,1
1996 03	2 028,4	1 477,4	72,8	551,0	27,2
06	2 093,7	1 579,7	75,4	514,1	24,6
09	2 486,0	1 897,5	76,3	588,5	23,7
12	2 423,5	1 862,0	76,8	561,5	23,2
1997 01	2 583,3	1 969,3	76,2	614,0	23,8
02	2 539,1	1 927,9	75,9	611,2	24,1
03	2 595,5	1 985,1	76,5	610,4	23,5
04	2 926,2	2 284,1	78,1	642,2	21,9
05	3 003,4	2 344,0	78,0	659,4	22,0
06	2 902,0	2 276,5	78,4	625,4	21,6
07	3 081,3	2 439,0	79,2	642,3	20,8
08	3 133,9	2 469,2	78,8	664,7	21,2
09	3 482,8	2 830,2	81,3	652,6	18,7
10	3 809,4	3 098,1	81,3	711,3	18,7
11	3 919,6	3 127,5	79,8	792,1	20,2
12 ²	3 665,2	2 957,4	80,7	707,8	19,3
Užsienio valiutomis					
<i>In foreign currencies</i>					
1993 12	724,4	419,7	57,9	304,7	42,1
1994 12	1 554,1	513,5	33,0	1 040,6	67,0
1995 03	1 874,1	552,7	29,5	1 321,5	70,5
06	1 918,9	585,0	30,5	1 333,8	69,5
09	2 111,1	615,4	29,2	1 495,7	70,8
12	1 469,8	552,4	37,6	917,4	62,4
1996 03	1 415,8	644,1	45,5	771,8	54,5
06	1 469,8	689,5	46,9	780,3	53,1
09	1 414,4	649,0	45,9	765,4	54,1
12	1 710,2	807,7	47,2	902,5	52,8
1997 01	1 734,6	802,2	46,2	932,3	53,8
02	1 747,3	771,3	44,1	976,0	55,9
03	1 807,2	803,9	44,5	1 003,3	55,5
04	1 959,3	929,8	47,5	1 029,5	52,5
05	1 879,3	823,7	43,8	1 055,6	56,2
06	1 870,8	881,9	47,1	988,9	52,9
07	1 882,4	861,4	45,8	1 021,0	54,2
08	1 962,4	904,9	46,1	1 057,5	53,9
09	2 034,8	954,6	46,9	1 080,2	53,1
10	2 217,0	1 033,7	46,6	1 183,3	53,4
11	2 147,8	1 020,6	47,5	1 127,2	52,5
12 ²	2 280,7	1 039,6	45,6	1 241,0	54,4

¹ Indėliai veikiančiuose komerciniuose bankuose ir užsienio bankų skyriuose.

² Be metinės apyvartos.

¹ Deposits with operating commercial banks and foreign banks branches.

² Excluding annual turnover.

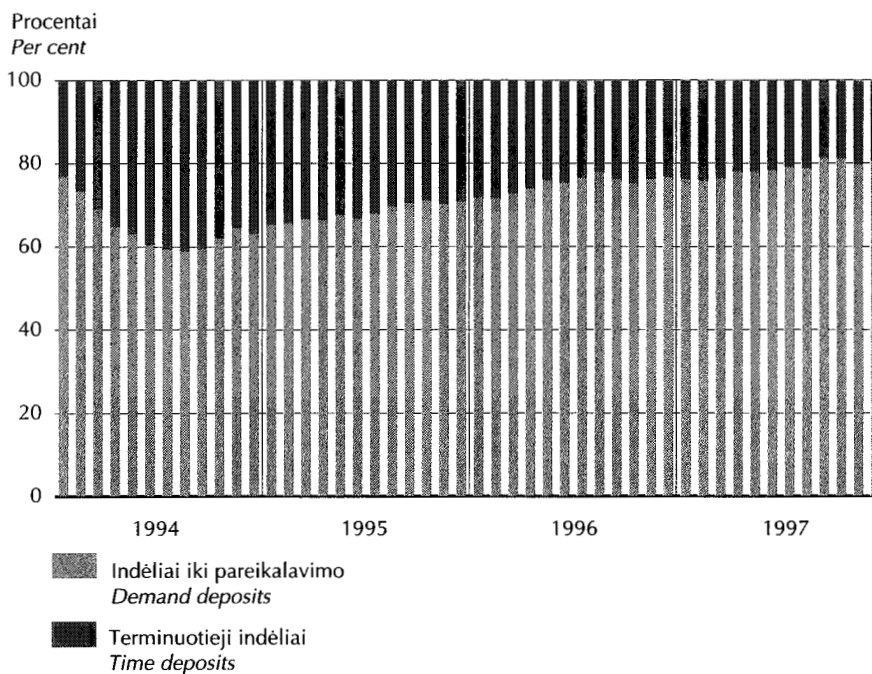
Indėlių struktūra

Structure of Deposits

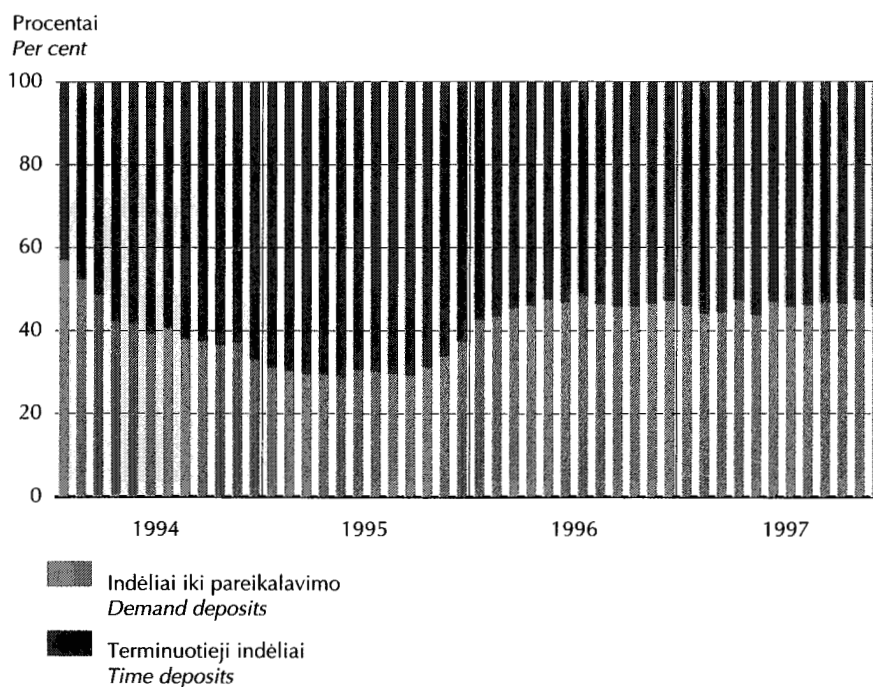


Laikotarpio pabaigoje
End-of-period

Litais
In Litas



Užsienio valiutomis
In foreign currencies

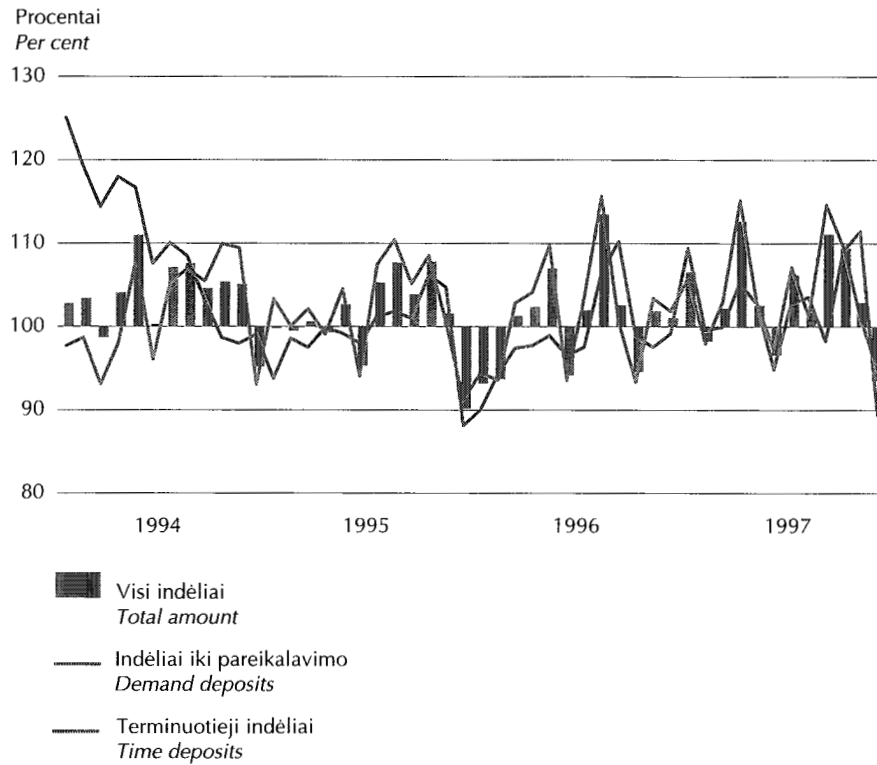


Indėlių kaita

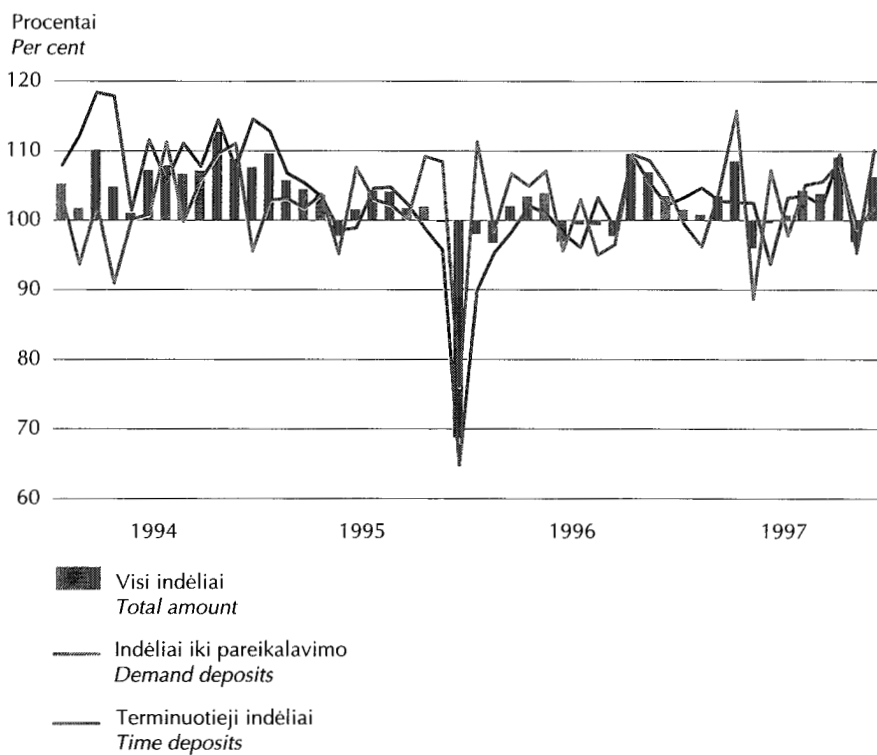
Development of Deposits

Ankstesnis mėn. = 100
Previous month = 100

Litais
In Litas



Užsienio valiutomis
In foreign currencies



Gyventojų indėliai¹

Private Household Deposits¹



Laikotarpio pabaigoje End-of-period	Iš viso indėlių, mln. Lt Total amount, LTL million	Indėliai iki pareikalavimo Demand deposits		Terminuotieji indėliai Time deposits	
		mln. Lt LTL million	palyginta su visais indėliais, % Compared with total deposits, %	mln. Lt LTL million	palyginta su visais indėliais, % Compared with total deposits, %
Litais <i>In Litas</i>					
1993 12	415,1	251,8	60,7	163,3	39,3
1994 12	875,4	347,6	39,7	527,8	60,3
1995 03	854,2	367,5	43,0	486,7	57,0
06	891,3	397,4	44,6	493,9	55,4
09	968,1	451,1	46,6	517,0	53,4
12	960,0	453,5	47,2	506,5	52,8
1996 03	817,3	409,9	50,2	407,4	49,8
06	811,1	414,9	51,2	396,2	48,8
09	827,9	455,4	55,0	372,5	45,0
12	834,2	470,4	56,4	363,8	43,6
1997 01	868,5	477,6	55,0	390,9	45,0
02	881,6	493,7	56,0	387,9	44,0
03	914,5	513,3	56,1	401,2	43,9
04	926,6	511,8	55,2	414,8	44,8
05	945,7	519,5	54,9	426,2	45,1
06	954,4	523,6	54,9	430,8	45,1
07	986,9	547,4	55,5	439,6	44,5
08	1 010,4	563,8	55,8	446,5	44,2
09	1 054,6	594,5	56,4	460,0	43,6
10	1 099,6	675,1	61,4	424,5	38,6
11	1 137,4	700,7	61,6	436,8	38,4
12 ²	1 214,1	761,4	62,7	452,6	37,3
Užsienio valiutomis <i>In foreign currencies</i>					
1993 12	218,7	74,2	33,9	144,5	66,1
1994 12	632,4	91,4	14,5	540,9	85,5
1995 03	894,7	98,9	11,1	795,9	88,9
06	957,0	107,4	11,2	849,6	88,8
09	999,1	103,7	10,4	895,4	89,6
12	665,1	74,2	11,2	590,9	88,8
1996 03	519,1	71,8	13,8	447,3	86,2
06	535,8	78,4	14,6	457,4	85,4
09	529,4	77,3	14,6	452,1	85,4
12	657,5	90,6	13,8	566,9	86,2
1997 01	713,4	97,9	13,7	615,5	86,3
02	749,2	105,9	14,1	643,3	85,9
03	767,2	107,4	14,0	659,8	86,0
04	794,2	120,5	15,2	673,8	84,8
05	823,1	133,7	16,2	689,4	83,8
06	837,7	137,1	16,4	700,6	83,6
07	856,9	136,4	15,9	720,5	84,1
08	891,2	150,8	16,9	740,4	83,1
09	914,2	147,9	16,2	766,3	83,8
10	949,5	156,0	16,4	793,6	83,6
11	978,8	164,6	16,8	814,2	83,2
12 ²	1 007,0	165,9	16,5	841,1	83,5

¹ Indėliai veikiančiuose komerciniuose bankuose ir užsienio bankų skyriuose.

² Be metinės apyvartos.

¹ Deposits with operating commercial banks and foreign banks branches.

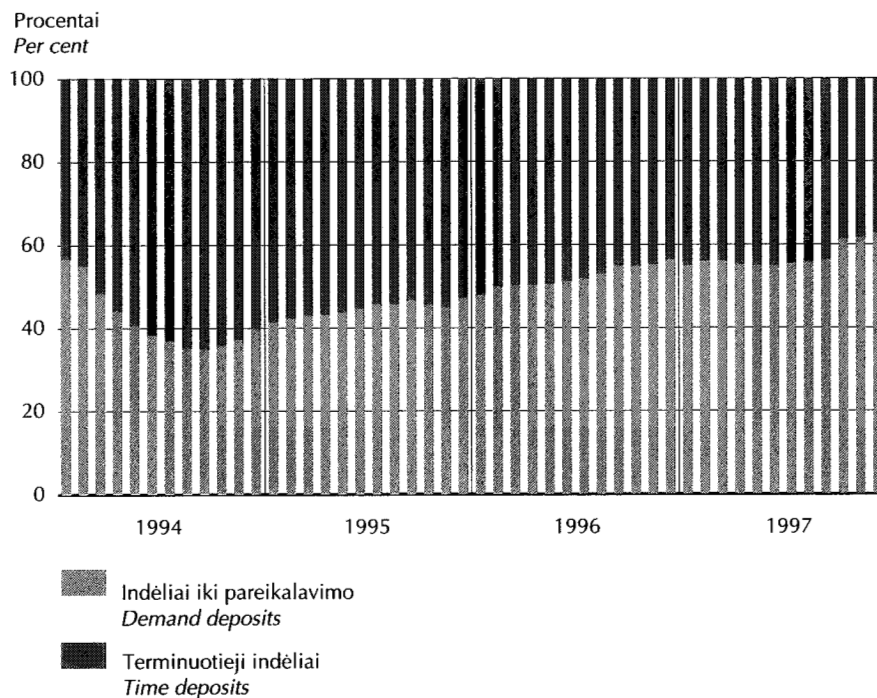
² Excluding annual turnover.

Gyventojų indėlių struktūra

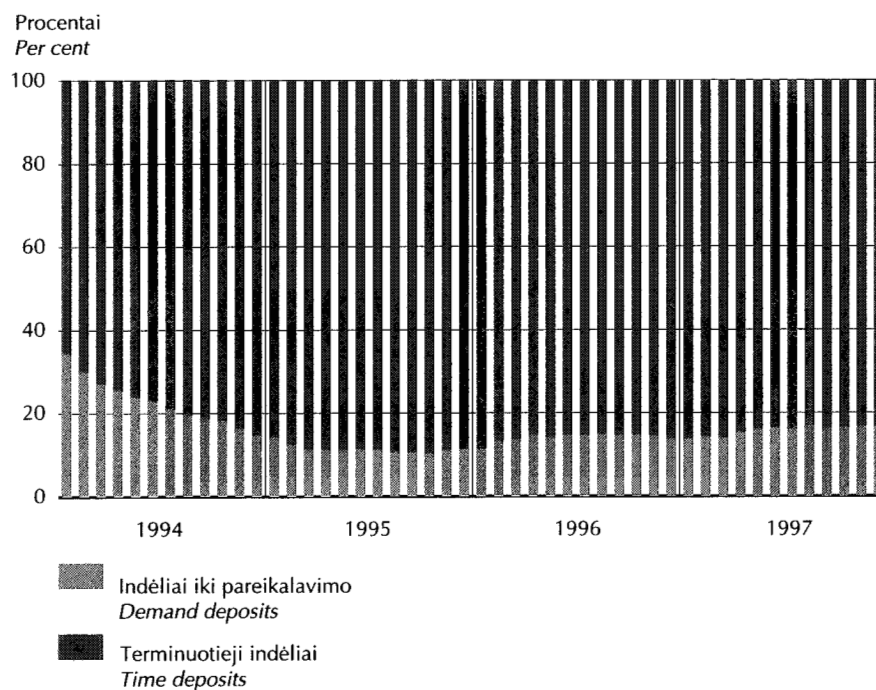
Structure of Private Household Deposits

Laikotarpio pabaigoje
End-of-period

Litais
In Litas



Užsienio valiutomis
In foreign currencies



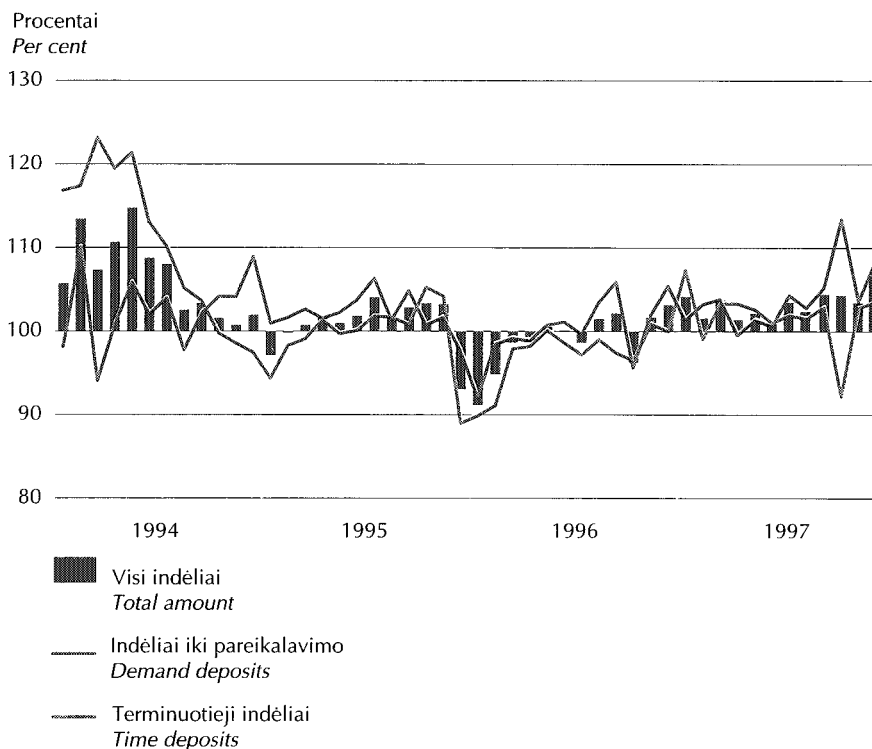
Gyventojų indėlių kaita

Development of Private Household Deposits

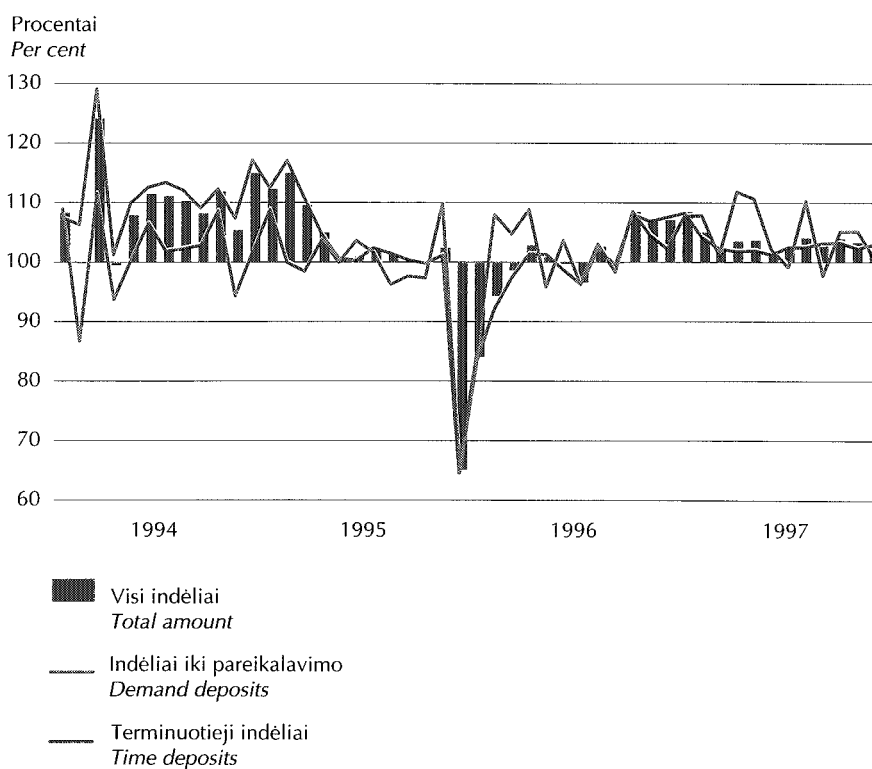


Ankstesnis mėn. = 100
Previous month = 100

Litais
In Litas



Užsienio valiutomis
In foreign currencies



Atpirkimo sandorių aukcionai

Repo Auctions

Aukciono data <i>Auction date</i>	Atpirkimo terminas, dienų <i>Maturity, days</i>	Iš viso pasiūlymų, mln. Lt <i>Total amount, LTL million</i>		Palūkanų normos, % <i>Interest rates, %</i>		
		gauta <i>Tenders received</i>	patenkinta <i>Tenders accepted</i>	žemiausia <i>Min</i>	vidutinė <i>Average</i>	aukščiausia <i>Max</i>
1997 06 04	7	0,3	0,3	7,00	7,00	7,00
07 08	7	5,0	5,0	6,79	6,79	6,79
08 07	7	4,1	0,1	7,15	7,15	7,15
11 11	7	10,0	10,0	7,11	7,11	7,11

Terminuotųjų indėlių aukcionai

Time Deposits Auctions

Aukciono data <i>Auction date</i>	Terminas, dienų <i>Maturity, days</i>	Iš viso pasiūlymų, mln. Lt <i>Total amount, LTL million</i>		Palūkanų normos, % <i>Interest rates, %</i>		
		gauta <i>Tenders received</i>	patenkinta <i>Tenders accepted</i>	žemiausia <i>Min</i>	vidutinė <i>Average</i>	aukščiausia <i>Max</i>
1997 08 28	7	41,5	3,0	3,50	3,50	3,50
09 10	14	30,0	15,0	3,40	3,64	3,75
10 03	7	97,0	30,0	3,15	3,20	3,25
10 30	7	19,4	15,4	5,00	5,53	5,66
11 28	7	36,0	35,0	5,43	5,50	5,60

Paskolos¹ rezidentams

Loans¹ to Residents



Mln. Lt
LTL million

	Iš viso Total amount	Iš jų: o/w: by maturity					
		iki 1 mėn. up to 1 month	1-3 mėn. 1-3 months	3-6 mėn. 3-6 months	6-12 mėn. 6-12 months	1-5 m. 1-5 years	ilgiau kaip 5 m. ² over 5 years ²
Litais							
<i>In Litas</i>							
1992 12	3 379,2	1 655,0	947,0	568,4	190,2	18,7	...
1993 12	184,9	28,3	70,0	53,2	30,2	3,3	...
1994 12	478,3	27,4	99,4	133,2	200,3	18,0	...
1995 03	231,1	21,8	41,5	32,0	88,1	47,6	...
06	206,3	36,8	28,1	32,4	73,4	35,6	...
09	212,4	20,8	32,1	53,2	76,6	29,8	...
12	227,0	48,3	19,8	49,5	89,4	20,0	...
1996 03	60,3	6,2	7,6	18,4	18,8	9,2	...
06	110,4	9,4	8,1	14,3	55,8	22,8	...
09	288,9	0,8	96,5	14,7	152,3	24,6	...
12	146,3	34,5	22,2	11,4	59,6	18,6	...
1997 01	100,0	17,9	4,3	7,0	44,4	20,6	5,9
02	141,6	15,4	49,2	8,0	43,7	21,7	3,5
03	125,1	28,2	5,6	11,8	55,9	21,6	2,1
04	177,1	1,8	66,4	7,6	78,4	20,9	1,9
05	130,0	15,5	3,6	6,4	60,1	43,7	0,7
06	190,2	3,2	23,8	16,3	96,6	48,0	2,3
07	103,1	2,8	9,1	5,3	55,7	25,3	4,8
08	233,3	13,9	44,9	11,0	137,9	20,6	4,9
09	291,7	4,0	14,4	30,1	209,3	24,2	9,6
10	258,7	3,2	55,2	49,7	103,6	39,9	7,1
11	232,2	32,7	4,3	19,4	126,6	43,6	5,6
12	191,5	8,7	21,3	18,8	89,9	44,0	8,9
Užsienio valiutomis							
<i>In foreign currencies</i>							
1992 12	3 862,9	789,5	1 823,3	466,5	716,7	66,9	...
1993 12	186,1	48,1	72,2	41,7	5,4	18,7	...
1994 12	177,1	32,8	40,9	31,9	48,6	22,9	...
1995 03	191,5	33,9	54,2	24,8	53,1	25,7	...
06	98,4	6,1	30,3	18,6	36,8	6,6	...
09	131,9	10,5	31,7	22,1	20,9	46,7	...
12	106,9	45,0	3,0	16,2	14,2	28,5	...
1996 03	60,3	11,2	17,5	16,1	4,5	11,1	...
06	32,4	2,7	8,2	6,6	10,3	4,6	...
09	49,2	0,6	5,5	9,2	13,6	20,3	...
12	142,4	8,4	5,2	16,0	92,5	20,3	...
1997 01	136,7	0,7	84,3	3,8	17,9	30,0	-
02	52,8	1,4	15,3	7,5	20,3	8,4	-
03	71,0	0,3	2,0	7,4	24,9	34,4	2,1
04	72,8	0,2	1,4	10,0	35,1	24,4	1,7
05	245,2	0,3	5,8	8,4	76,8	139,7	14,2
06	111,0	0,1	5,3	6,4	58,8	36,3	4,1
07	82,6	0,0	1,9	4,5	46,4	27,6	2,2
08	96,8	0,1	0,8	17,4	41,4	35,9	1,1
09	79,5	1,5	2,2	5,2	32,9	32,5	5,3
10	129,4	0,1	12,4	8,1	53,1	35,4	20,2
11	145,9	0,2	17,5	7,2	64,9	46,2	10,0
12	205,8	1,1	26,5	33,0	75,5	51,4	18,2

¹ Nurodytą mėnesį veikiančių komercinių bankų ir užsienio bankų skyrių sudarytų sutarčių apimtis.

² Nuo 1997 m. pasikeitė ilgalaikių paskolų grupavimo metodika.

¹ Amount of contracts concluded with operating commercial banks and foreign banks branches in a given month.

² Since 1997, the methods of classification of long-term loans has been changed.

Paskolos¹

Loans¹

Laikotarpio pabaigoje <i>End-of-period</i>	Iš viso paskolų, mln. Lt <i>Total amount, LTL million</i>	Trumpalaikės paskolos <i>Short-term loans</i>		Ilgalaikės paskolos <i>Long-term loans</i>	
		mln. Lt <i>LTL million</i>	palyginta su visomis paskolomis, % <i>Compared with total loans, %</i>	mln. Lt <i>LTL million</i>	palyginta su visomis paskolomis, % <i>Compared with total loans, %</i>
Litais					
<i>In Litas</i>					
1993 12	1 305,7	1 178,4	90,2	127,3	9,8
1994 12	2 357,8	2 067,1	87,7	290,7	12,3
1995 03	2 573,5	2 198,6	85,4	374,9	14,6
06	2 552,9	2 097,6	82,2	455,3	17,8
09	2 550,5	2 030,6	79,6	519,9	20,4
12	2 484,9	1 792,3	72,1	692,6	27,9
1996 03	2 308,5	1 570,2	68,0	738,3	32,0
06	2 295,9	1 538,5	67,0	757,3	33,0
09	2 496,1	1 726,5	69,2	769,6	30,8
12	2 286,8	1 550,6	67,8	736,2	32,2
1997 01	2 273,7	1 537,9	67,6	735,7	32,4
02	2 313,0	1 560,2	67,5	752,8	32,5
03	2 341,8	1 564,9	66,8	776,9	33,2
04	2 365,7	1 574,5	66,6	791,3	33,4
05	2 332,8	1 511,9	64,8	820,9	35,2
06	2 282,4	1 429,8	62,6	852,6	37,4
07	2 258,1	1 392,7	61,7	865,4	38,3
08	2 259,9	1 391,9	61,6	868,0	38,4
09	2 362,4	1 496,8	63,4	865,6	36,6
10	2 471,0	1 583,4	64,1	887,6	35,9
11	2 566,5	1 666,3	64,9	900,2	35,1
12 ²	2 496,5	1 572,8	63,0	923,6	37,0
Užsienio valiutomis					
<i>In foreign currencies</i>					
1993 12	806,0	753,6	93,5	52,4	6,5
1994 12	1 260,3	979,4	77,7	280,9	22,3
1995 03	1 423,8	1 063,1	74,7	360,7	25,3
06	1 459,3	1 070,6	73,4	388,8	26,6
09	1 475,7	1 036,8	70,3	438,9	29,7
12	1 151,2	750,7	65,2	400,5	34,8
1996 03	1 077,4	672,7	62,4	404,7	37,6
06	1 080,7	655,8	60,7	425,0	39,3
09	994,7	539,3	54,2	455,4	45,8
12	1 148,4	705,7	61,5	442,7	38,5
1997 01	1 161,7	696,6	60,0	465,1	40,0
02	1 172,1	709,1	60,5	462,9	39,5
03	1 210,1	728,7	60,2	481,4	39,8
04	1 221,4	726,4	59,5	495,0	40,5
05	1 301,6	646,6	49,7	655,0	50,3
06	1 294,7	674,5	52,1	620,2	47,9
07	1 332,4	695,6	52,2	636,9	47,8
08	1 214,7	675,2	55,6	539,5	44,4
09	1 250,9	699,3	55,9	551,7	44,1
10	1 333,1	746,0	56,0	587,1	44,0
11	1 434,7	790,0	55,1	644,7	44,9
12 ²	1 648,9	951,8	57,7	697,2	42,3

¹ Veikiančių komercinių bankų ir užsienio bankų skyrių paskolos.

² Be metinės apyvartos.

¹ Loans from operating commercial banks and foreign banks branches.

² Excluding annual turnover.

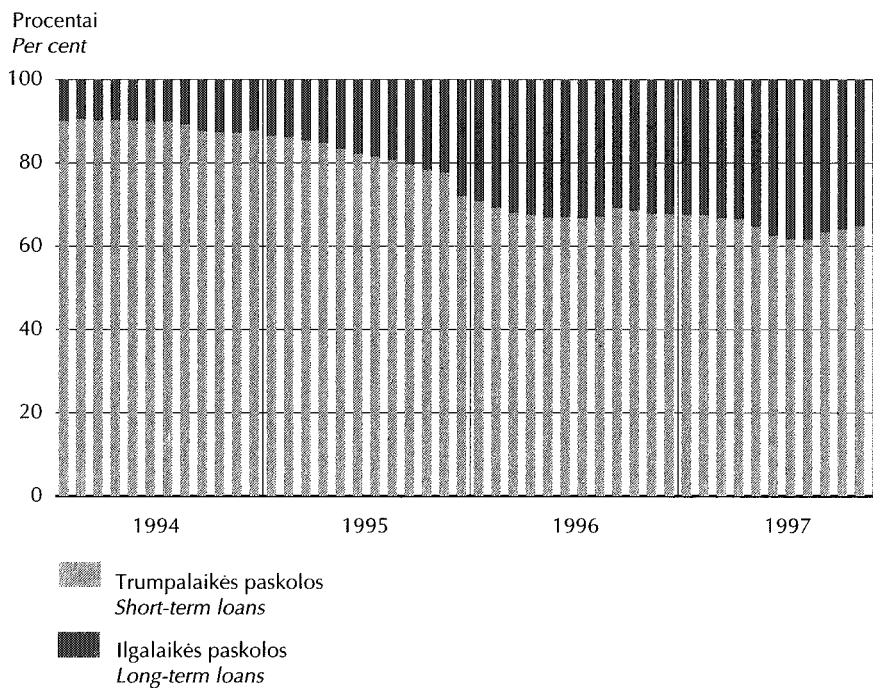
Paskolų struktūra

Structure of Loans

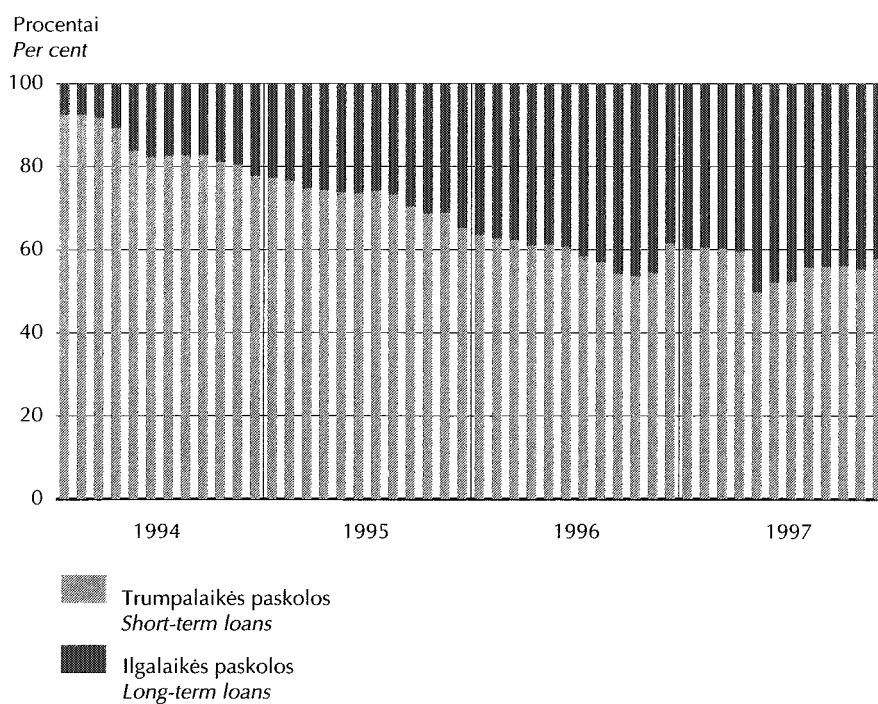


Laikotarpio pabaigoje
End-of-period

Litais
In Litas



Užsienio valiutomis
In foreign currencies

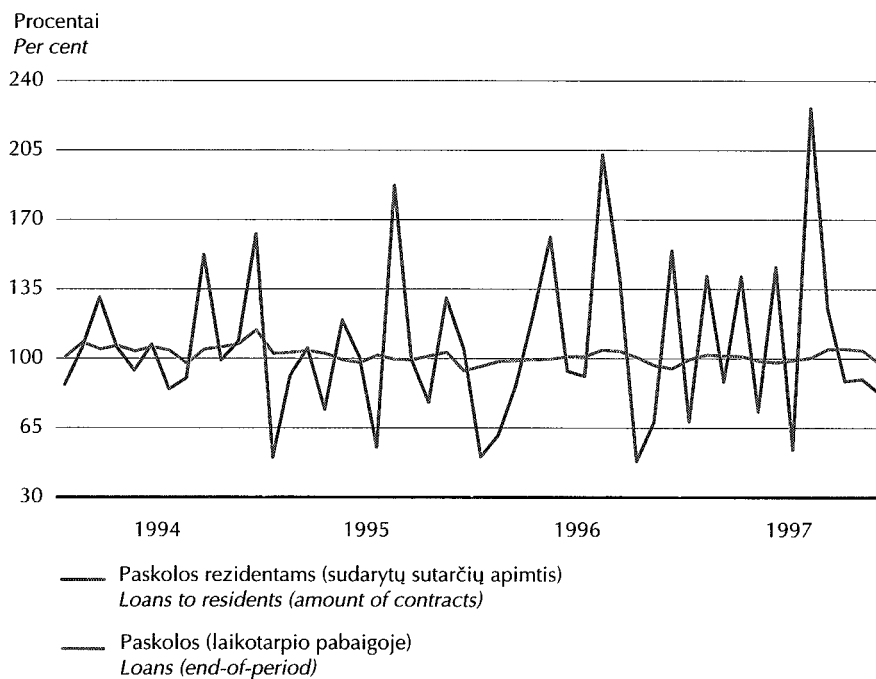


Paskolų kaita

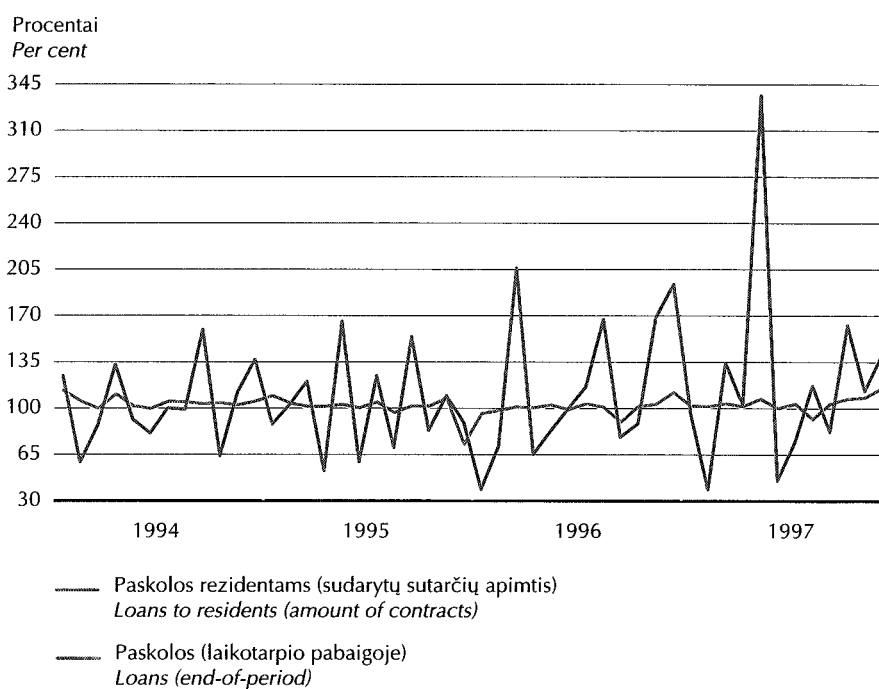
Development of Loans

Ankstesnis mėn. = 100
Previous month = 100

Litais
In Litas



Užsienio valiutomis
In foreign currencies



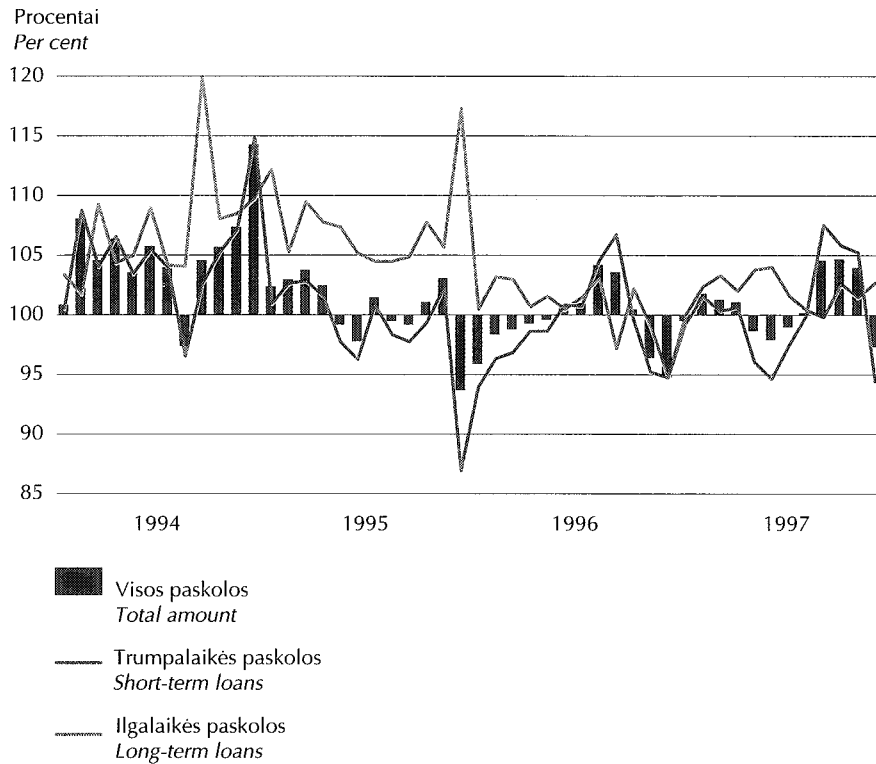
Paskolų kaita

Development of Loans

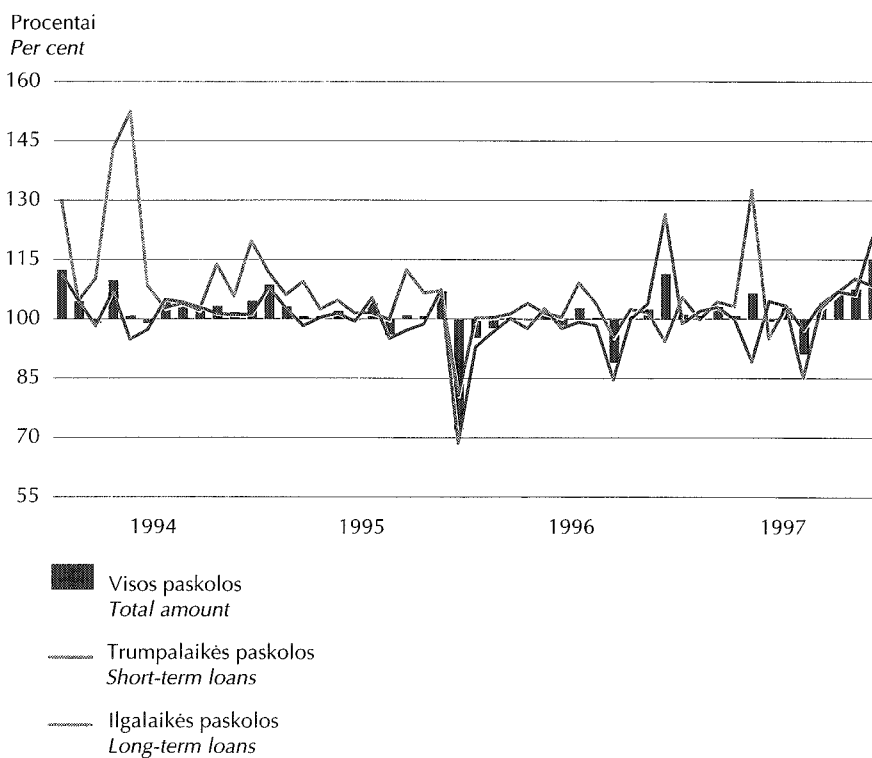


Ankstesnis mėn. = 100
Previous month = 100

Litais
In Litas



Užsienio valiutomis
In foreign currencies



Tarpbankinės paskolos litais¹

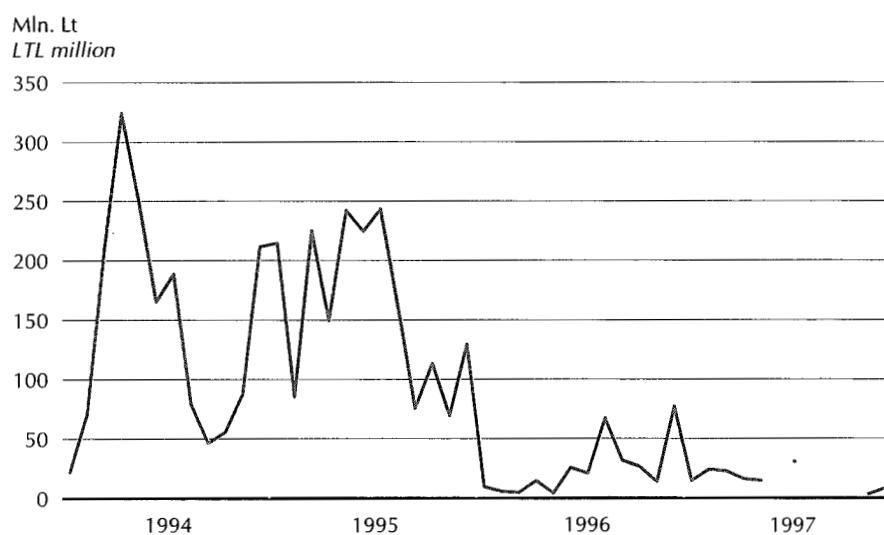
Inter-bank Loans in Litas¹

Mln. Lt
LTL million

	Iš viso paskolų Total amount	iš jų: o/w: by maturity					
		vienos dienos overnight	iki 1 mėn. up to 1 month	1-3 mėn. 1-3 months	3-6 mėn. 3-6 months	6-12 mėn. 6-12 months	ilgiau kaip 12 mėn. over 1 year
1993 12	78,1	-	75,9	2,2	-	-	-
1994 12	211,9	-	194,5	17,4	-	-	-
1995 03	225,4	-	191,4	28,0	6,0	-	-
06	224,8	-	217,8	7,0	-	-	-
09	75,7	-	72,7	3,0	-	-	-
12	130,0	-	98,0	32,0	-	-	-
1996 03	5,0	-	-	5,0	-	-	-
06	26,0	-	24,0	-	-	-	2,0
09	31,8	-	27,8	4,0	-	-	-
12	77,5	9,5	77,5	-	-	-	-
1997 01	15,0	3,0	15,0	-	-	-	-
02	24,5	1,0	24,5	-	-	-	-
03	23,0	12,0	23,0	-	-	-	-
04	16,5	-	16,5	-	-	-	-
05	15,0	4,0	15,0	-	-	-	-
06	-	-	-	-	-	-	-
07	25,0	25,0	25,0	-	-	-	-
08	-	-	-	-	-	-	-
09	-	-	-	-	-	-	-
10	-	-	-	-	-	-	-
11	3,0	-	3,0	-	-	-	-
12	10,5	-	10,5	-	-	-	-

¹ Nurodytą mėnesį sudarytų sutarčių apimtis.

¹ Amount of contracts concluded in a given month.



Rezidentų indėlių vidutinės metų palūkanų normos¹

Average Annual Interest Rates¹ on Resident Deposits



Procentais
Per cent

	Terminuotieji indėliai <i>Total time deposits</i>	iš jų: <i>o/w: fixed for</i>						Indėliai iki pareikalavimo <i>Demand deposits</i>
		iki 1 mėn. <i>up to 1 month</i>	1-3 mėn. <i>1-3 months</i>	3-6 mėn. <i>3-6 months</i>	6-12 mėn. <i>6-12 months</i>	1-2 m. <i>1-2 years</i>	ilgiau kaip 2 m. ² <i>over 2 years²</i>	
Litais								
<i>In Litas</i>								
1992 12	96,7	86,9	103,3	103,5	83,3	95,9	...	42,3
1993 12	79,9	85,5	77,6	76,7	86,8	61,2	...	19,7
1994 12	19,7	21,9	19,4	20,9	25,0	16,8	...	7,6
1995 03	20,2	18,8	20,4	20,3	18,8	29,3	...	7,5
06	21,5	21,9	21,2	22,1	20,2	27,2	...	7,4
09	20,3	17,0	21,9	21,1	22,5	23,2	...	7,2
12	16,8	14,8	17,6	16,7	17,0	11,9	...	7,4
1996 03	16,9	21,3	15,4	21,2	12,2	11,4	...	5,9
06	13,7	15,5	14,0	13,4	9,1	6,6	...	6,0
09	12,6	12,6	12,6	13,4	12,8	6,4	...	5,3
12	11,0	11,4	10,6	11,2	13,5	12,3	...	4,3
1997 01	9,9	8,1	10,3	10,2	11,3	10,7	5,0	2,8
02	9,2	8,8	8,8	10,9	10,6	11,3	8,5	2,5
03	8,9	7,2	9,0	9,7	10,5	10,6	11,4	2,2
04	8,9	7,1	9,0	9,3	11,2	10,3	11,0	2,2
05	9,1	8,3	9,1	9,6	10,4	10,5	10,6	2,4
06	8,8	8,1	8,8	9,4	10,0	9,3	10,0	2,3
07	8,0	7,3	8,0	8,7	9,7	9,1	9,9	2,5
08	7,4	6,4	7,5	8,4	8,9	9,5	9,3	2,3
09	6,7	5,6	6,9	8,0	8,3	9,7	9,6	2,3
10	5,2	4,1	6,3	7,0	9,1	8,2	7,5	2,3
11	6,6	5,8	7,2	6,6	7,0	7,0	7,7	2,2
12	6,0	5,3	6,2	6,4	7,2	7,1	7,6	1,9
Užsienio valiutomis								
<i>In foreign currencies</i>								
1992 12	15,8	10,6	13,0	13,8	21,1	14,6	...	3,0
1993 12	32,7	42,6	33,0	27,5	36,3	30,6	...	2,5
1994 12	14,2	10,9	16,1	16,0	15,8	16,8	...	2,4
1995 03	16,3	15,9	15,9	16,9	17,7	22,5	...	3,9
06	17,5	17,0	17,2	18,4	19,1	15,0	...	4,0
09	16,3	14,9	15,9	18,5	17,0	15,4	...	4,0
12	13,1	12,2	13,1	13,3	15,1	12,7	...	2,7
1996 03	10,0	11,5	9,7	9,2	15,4	11,5	...	1,7
06	8,5	7,5	9,8	7,7	7,0	9,0	...	2,8
09	8,3	9,0	8,0	8,7	10,5	8,0	...	1,9
12	7,9	6,1	7,1	8,8	14,6	8,7	...	1,4
1997 01	7,0	6,7	6,6	7,9	8,8	8,3	-	1,3
02	6,3	4,9	6,0	6,9	9,6	10,0	6,2	1,3
03	6,1	4,7	5,9	6,6	8,8	10,6	7,0	1,3
04	5,9	5,8	5,6	6,4	9,2	10,4	6,9	1,2
05	5,7	5,4	5,5	6,3	7,3	7,7	6,8	1,2
06	5,5	4,5	5,2	6,4	7,2	6,2	7,7	1,1
07	5,4	5,2	5,2	5,9	6,5	5,8	8,3	1,3
08	5,2	6,0	4,8	5,7	6,5	6,6	6,2	1,3
09	4,8	5,5	4,4	5,3	5,9	5,9	6,0	1,2
10	4,5	4,1	4,4	5,1	5,7	6,9	5,6	1,2
11	4,7	5,9	4,3	5,2	5,4	5,3	5,0	1,2
12	4,8	3,4	4,7	4,8	5,8	6,0	5,0	1,3

¹ Nurodytą mėnesį veikiančių komercinių bankų ir užsienio bankų skyrių priimtų indėlių vidutinės metų palūkanų normos.

² Nuo 1997 m. pasikeitė ilgalaikių indėlių grupavimo metodika.

¹ Average annual interest rates on deposits received by operating commercial banks and foreign banks branches in a given month.

² Since 1997, the methods of classification of long-term deposits has been changed.

Paskolų rezidentams vidutinės metų palūkanų normos¹

Average Annual Interest Rates¹ on Loans to Residents

Procentais

Per cent

	Visos paskolos Total loans	iš jų: o/w: by maturity					
		iki 1 mėn. up to 1 month	1-3 mėn. 1-3 months	3-6 mėn. 3-6 months	6-12 mėn. 6-12 months	1-5 m. 1-5 years	ilgiau kaip 5 m. ² over 5 years ²
Litais							
<i>In Litas</i>							
1992 12	120,2	124,2	135,2	96,1	90,4	42,9	...
1993 12	88,2	114,5	91,4	85,0	69,3	21,0	...
1994 12	29,8	32,4	33,0	28,9	29,2	22,1	...
1995 03	29,1	30,3	33,7	34,2	25,8	27,2	...
06	27,4	31,1	30,9	30,1	25,6	22,3	...
09	26,5	30,3	27,3	27,1	26,4	22,2	...
12	23,9	26,8	26,2	21,8	26,0	10,4	...
1996 03	24,2	33,0	19,9	25,7	25,1	16,8	...
06	20,4	19,1	27,3	23,5	23,5	8,9	...
09	20,4	26,5	17,9	26,3	23,4	8,2	...
12	16,0	11,1	14,8	22,4	18,5	14,7	...
1997 01	17,0	12,2	19,6	22,6	19,4	16,5	6,6
02	15,5	14,0	12,6	19,1	18,9	16,6	5,1
03	16,7	12,4	14,8	18,8	19,0	16,8	5,1
04	15,4	20,8	11,6	19,1	17,5	18,4	5,3
05	15,9	11,9	14,8	17,2	17,4	15,3	6,5
06	15,0	16,1	12,7	15,2	16,1	14,4	5,1
07	15,7	18,7	13,5	19,1	16,0	16,6	6,3
08	13,7	10,4	9,9	16,4	15,1	14,7	6,3
09	13,0	15,5	13,4	13,5	12,9	14,4	8,6
10	11,5	13,0	6,8	11,8	13,4	13,5	5,7
11	11,5	9,7	14,5	12,2	12,1	11,3	5,8
12	11,9	12,1	12,2	12,8	12,3	11,1	9,9
Užsienio valiutomis							
<i>In foreign currencies</i>							
1992 12	56,5	66,4	65,7	53,1	28,5	15,0	...
1993 12	69,6	73,8	78,9	73,5	69,1	14,3	...
1994 12	33,4	39,1	38,1	37,8	30,1	17,6	...
1995 03	31,5	33,9	38,8	29,4	27,4	23,6	...
06	27,1	35,4	22,4	26,0	30,4	26,1	...
09	22,2	35,0	25,1	23,7	27,0	14,5	...
12	20,4	20,1	27,4	26,8	26,9	13,1	...
1996 03	27,5	46,4	26,3	21,8	29,7	17,5	...
06	24,4	53,7	21,2	24,5	24,9	11,4	...
09	20,6	28,6	21,5	20,2	22,4	19,1	...
12	14,7	18,0	16,6	19,6	14,0	12,5	...
1997 01	12,4	21,4	11,4	18,1	17,5	11,3	-
02	15,7	20,0	14,4	12,5	18,1	14,2	-
03	13,4	29,6	16,1	17,6	15,0	11,3	11,3
04	14,8	32,1	17,6	16,8	15,5	12,6	15,4
05	11,7	17,6	15,0	15,1	13,3	10,6	10,2
06	12,2	19,9	15,3	14,6	12,2	11,3	12,4
07	12,4	32,0	12,5	14,3	12,0	12,9	11,4
08	12,2	16,2	14,9	13,4	11,9	11,9	15,0
09	12,2	15,2	12,5	14,2	13,3	10,8	10,3
10	10,9	18,4	10,4	12,5	12,0	10,5	8,3
11	10,4	13,9	11,2	12,1	9,8	10,6	10,0
12	10,4	15,7	10,6	10,5	10,6	10,2	8,8

¹ Nurodytą mėnesį veikiančių komercinių bankų ir užsienio bankų skyrių suteiktų paskolų vidutinės metų palūkanų normos.

² Nuo 1997 m. pasikeitė ilgalaikių paskolų grupavimo metodika.

¹ Average annual interest rates on loans granted by operating commercial banks and foreign banks branches in a given month.

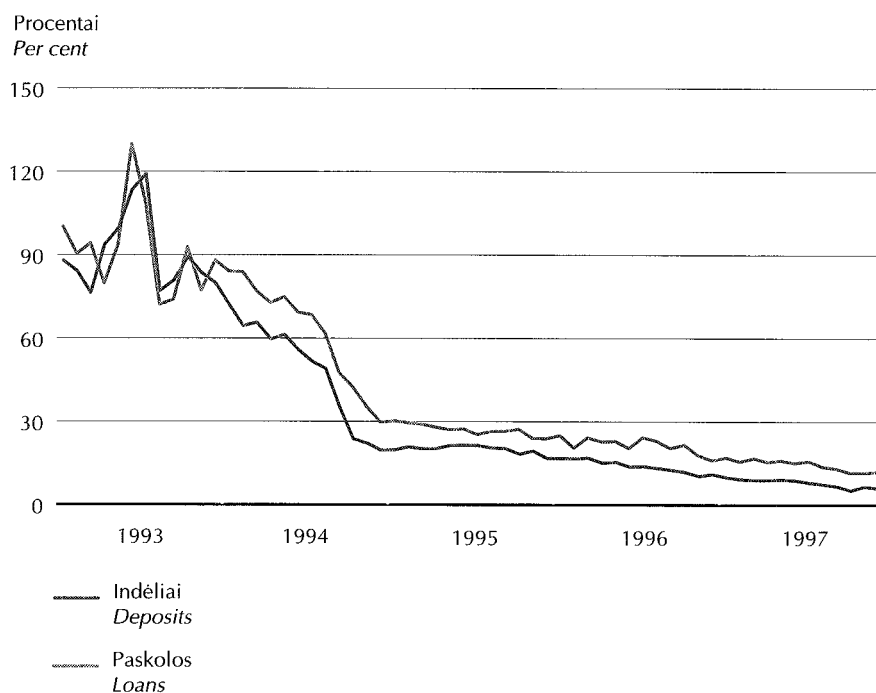
² Since 1997, the methods of classification of long-term loans has been changed.

Terminuotųjų indėlių ir paskolų vidutinės metų palūkanų normos

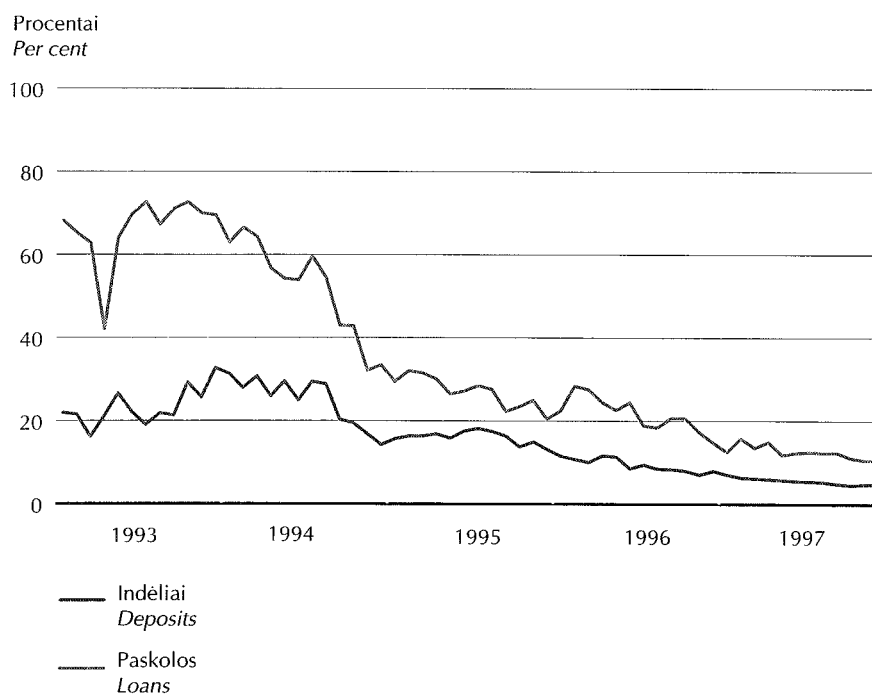
Average Annual Interest Rates on Time Deposits and Loans



Litais
In Litas



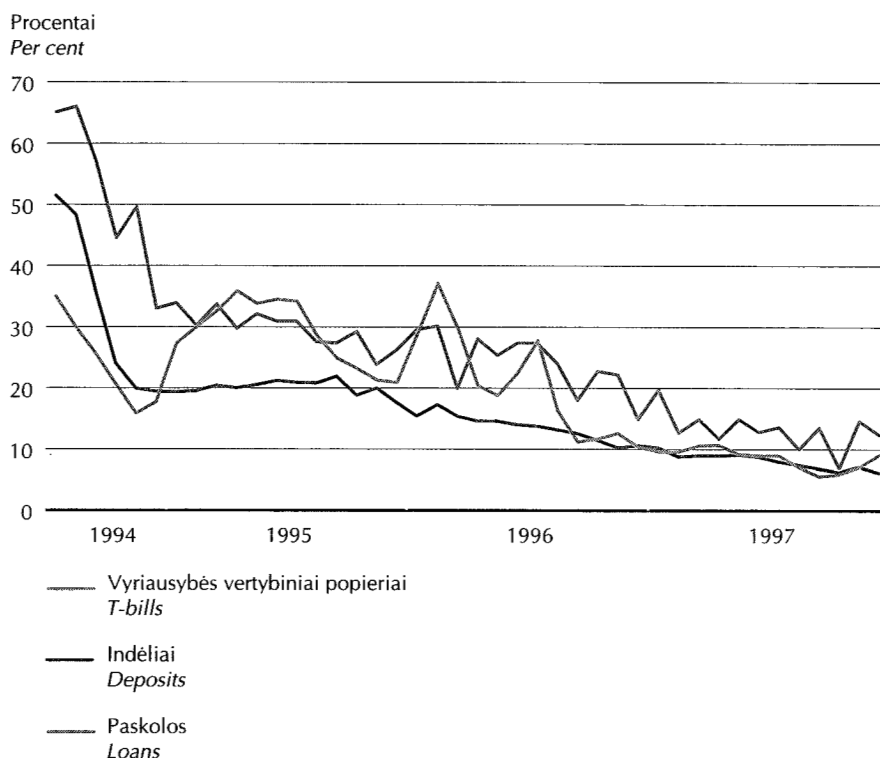
Užsienio valiutomis
In foreign currencies



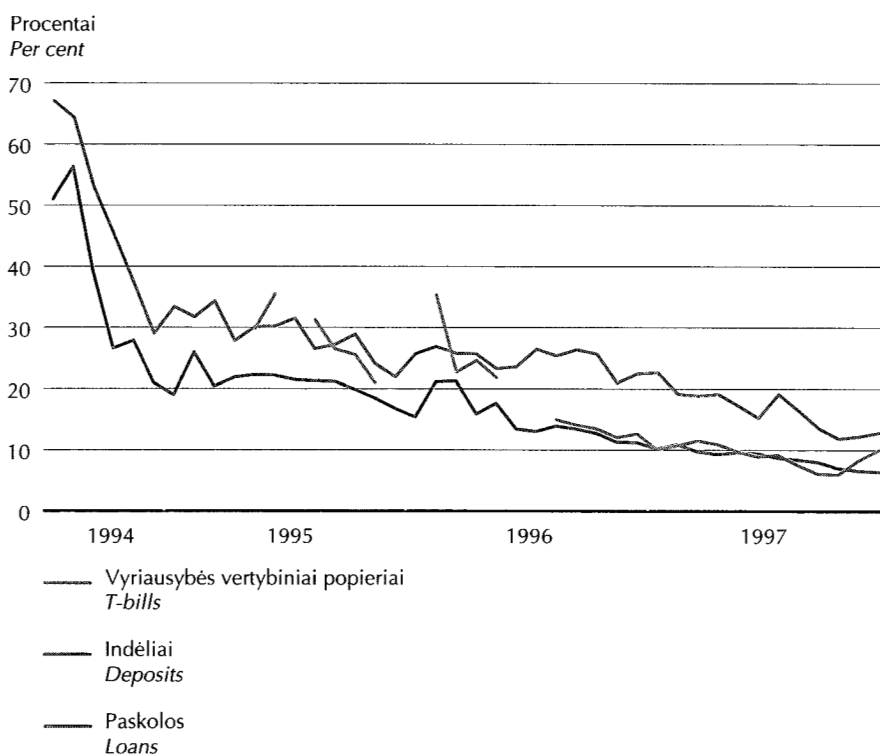
Vyriausybės vertybinių popierių ir rezidentų indėlių bei paskolų litais vidutinės metų palūkanų normos¹

Average Annual Interest Rates¹ on Treasury Bills and on Resident Deposits and Loans in Litas

1-3 mėn.
1-3 months



3-6 mėn.
3-6 months



¹ Nurodytą mėnesį veikiančių komercinių bankų ir užsienio bankų skyrių priimtų indėlių bei suteiktų paskolų ir išleistų vertybinių popierių vidutinės metų palūkanų normos.

¹ Average annual interest rates on deposits received and loans granted by operating commercial banks and foreign banks branches, and Treasury bills issued in a given month.

Tarpbankinių paskolų metų palūkanų normos¹

Annual Interest Rates on Inter-bank Loans¹

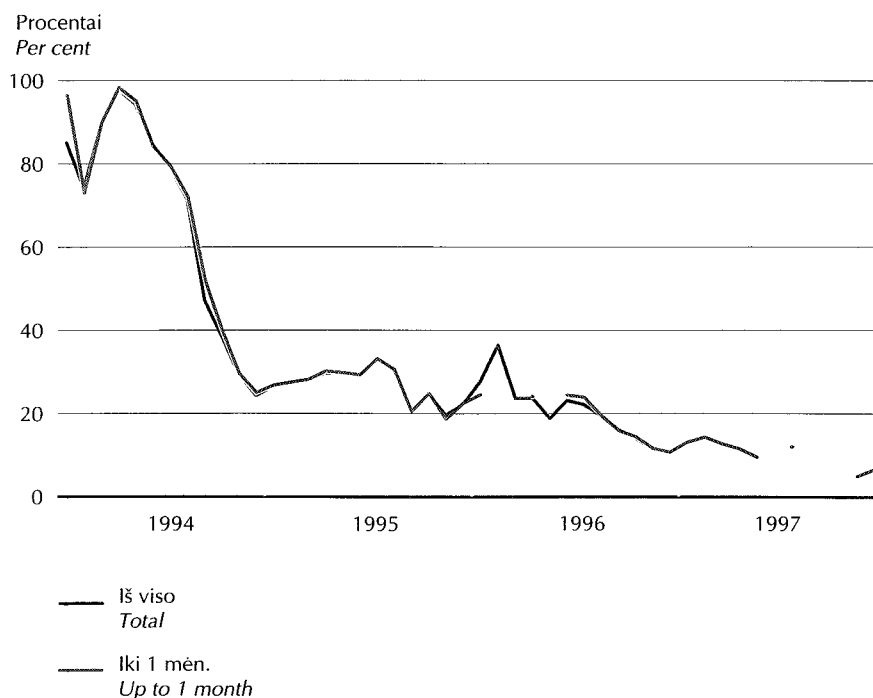


Procentais
Per cent

	Iš viso Total			Iki 1 mėn. Up to 1 month			1-3 mėn. 1-3 months		
	vidutinė Average	aukščiausia Max	žemiausia Min	vidutinė Average	aukščiausia Max	žemiausia Min	vidutinė Average	aukščiausia Max	žemiausia Min
1993 12	96,3	120,0	18,0	98,3	120,0	80,0	28,8	105,0	18,0
1994 12	24,5	40,0	13,0	24,9	40,0	13,0	20,8	30,0	20,0
1995 03	28,1	32,0	20,0	28,1	32,0	20,0	29,0	31,0	28,0
06	29,3	33,0	27,0	29,2	33,0	27,0	30,3	32,0	30,0
09	20,6	32,0	10,0	20,4	32,0	10,0	25,0	25,0	25,0
12	22,5	26,0	14,5	22,4	26,0	14,5	23,1	24,0	22,0
1996 03	23,9	23,9	23,9	-	-	-	23,9	23,9	23,9
06	23,4	25,0	12,1	24,4	25,0	21,2	-	-	-
09	16,3	19,0	12,0	15,9	17,0	12,0	19,0	19,0	19,0
12	10,7	15,0	6,0	10,7	15,0	6,0	-	-	-
1997 01	13,1	16,0	10,0	13,1	16,0	10,0	-	-	-
02	14,3	17,0	8,5	14,3	17,0	8,5	-	-	-
03	12,7	15,0	9,0	12,7	15,0	9,0	-	-	-
04	11,5	13,0	8,6	11,5	13,0	8,6	-	-	-
05	9,5	10,0	9,0	9,5	10,0	9,0	-	-	-
06	-	-	-	-	-	-	-	-	-
07	12,0	12,0	12,0	12,0	12,0	12,0	-	-	-
08	-	-	-	-	-	-	-	-	-
09	-	-	-	-	-	-	-	-	-
10	-	-	-	-	-	-	-	-	-
11	5,5	5,5	5,5	5,5	5,5	5,5	-	-	-
12	7,6	10,0	5,0	7,6	10,0	5,0	-	-	-

¹ Nurodytą mėnesį pirktų kredito išteklių litais metų palūkanų normos.

¹ Annual interest rates on purchased credit resources in Litas in a given month.



Rezidentų trumpalaikių¹ indėlių ir paskolų vidutinės metų palūkanų normos 1997 m.
Average Annual Interest Rates on Resident Short-term¹ Deposits and Loans in 1997

Procentais
Per cent

Bankai <i>Name of a bank</i>	Spalis <i>October</i>		Lapkritis <i>November</i>		Gruodis <i>December</i>	
	indėlių <i>Deposits</i>	paskolų <i>Loans</i>	indėlių <i>Deposits</i>	paskolų <i>Loans</i>	indėlių <i>Deposits</i>	paskolų <i>Loans</i>
Ūkio bankas <i>Ūkio Bank</i>	8,5	18,1	8,0	18,3	7,9	16,5
Vilniaus bankas <i>Vilniaus Bank</i>	4,0	12,6	6,2	13,0	5,8	12,9
Litimpeks bankas <i>Litimpeks Bank</i>	10,0	15,5	10,7	16,0	7,5	14,2
Bankas Hermis <i>Bank Hermis</i>	7,4	7,7	7,6	11,4	7,0	11,9
Šiaulių bankas <i>Šiaulių Bank</i>	9,7	16,5	8,7	13,3	6,5	19,5
Bankas "Snoras" <i>"Snoras" Bank</i>	8,8	14,5	8,1	17,9	9,2	16,3
Medicinos bankas <i>Medical Bank</i>	9,7	12,3	6,5	10,3	7,7	11,0
Lietuvos žemės ūkio bankas <i>Agricultural Bank of Lithuania</i>	5,1	12,1	5,7	11,2	5,7	10,7
"Lietuvos taupomasis bankas" <i>"Savings Bank of Lithuania"</i>	5,9	13,9	5,7	11,3	5,7	13,2
Lietuvos valstybinis komercinis bankas <i>State Commercial Bank of Lithuania</i>	6,4	-	6,1	-	6,1	-
Industrijos bankas <i>Industry Bank</i>	7,0	11,8	7,0	10,3	2,3	10,0

¹ Nurodytą mėnesį priimtų terminuotųjų indėlių iki 12 mėn. ir suteiktų paskolų iki 12 mėn. litais vidutinės metų palūkanų normos.

¹ *Average annual interest rates in a given month on deposits received and loans granted in Litas with the maturities of up to 12 months.*

Rezidentų ilgalaikių¹ indėlių ir paskolų vidutinės metų palūkanų normos 1997 m.

Average Annual Interest Rates on Resident Long-term¹ Deposits and Loans in 1997



Procentais
Per cent

Bankai Name of a bank	Spalis October		Lapkritis November		Gruodis December	
	indėlių Deposits	paskolų Loans	indėlių Deposits	paskolų Loans	indėlių Deposits	paskolų Loans
Ūkio bankas <i>Ūkio Bank</i>	10,5	13,8	-	6,6	-	15,4
Vilniaus bankas <i>Vilniaus Bank</i>	-	3,0	3,0	9,8	3,0	9,3
Litimpeks bankas <i>Litimpeks Bank</i>	10,0	15,0	8,0	12,4	8,0	13,8
Bankas Hermis <i>Bank Hermis</i>	-	12,8	-	11,1	-	12,4
Šiaulių bankas <i>Šiaulių Bank</i>	-	15,7	-	16,5	-	14,1
Bankas "Snoras" <i>"Snoras" Bank</i>	9,3	20,2	9,3	-	8,3	14,0
Medicinos bankas <i>Medical Bank</i>	12,0	-	8,0	-	8,0	-
Lietuvos žemės ūkio bankas <i>Agricultural Bank of Lithuania</i>	6,7	12,2	6,0	5,0	6,4	9,2
"Lietuvos taupomasis bankas" <i>"Savings Bank of Lithuania"</i>	7,5	14,1	7,1	15,4	7,0	14,4
Lietuvos valstybinis komercinis bankas <i>State Commercial Bank of Lithuania</i>	8,0	5,0	8,0	5,0	8,0	5,0
Industrijos bankas <i>Industry Bank</i>	-	12,0	-	10,0	-	11,0

¹ Nurodytą mėnesį priimtų terminuotųjų indėlių ilgiau kaip 12 mėn. ir suteiktų paskolų ilgiau kaip 12 mėn. litais vidutinės metų palūkanų normos.

¹ Average annual interest rates in a given month on deposits received and loans granted in Litas with the maturities of over 1 year.

Oficialūs užsienio valiutų santykiai Official Foreign Exchange Rates

Lt už 100 valiutos vnt.
LTL per 100 currency units

	IEP	GBP	AMD ¹	AUD	ATS	AZM ²	BYB ²	BEF	BRL	BGL ¹
1997 12 01	591,88	670,20	80,00	273,40	32,23	102,54	9,91	11,00	361,04	22,79
12 02	590,64	673,08	80,00	270,76	32,05	102,56	9,87	10,93	360,67	22,65
12 03	587,56	674,66	80,00	270,82	32,03	102,56	9,94	10,93	360,70	22,65
12 04	589,00	673,16	79,97	269,42	32,07	102,56	9,98	10,94	360,67	22,68
12 05	589,32	673,48	79,97	268,80	32,07	102,56	9,90	10,94	360,34	22,66
12 06	589,32	673,48	79,97	268,80	32,07	102,56	9,90	10,94	360,34	22,66
12 07	589,32	673,48	79,97	268,80	32,07	102,56	9,90	10,94	360,34	22,66
12 08	585,96	665,88	79,97	269,58	32,05	102,62	9,90	10,93	360,34	22,65
12 09	582,88	662,30	79,97	268,26	31,85	102,67	9,85	10,85	360,34	22,49
12 10	582,16	659,02	79,97	267,40	31,79	102,67	9,81	10,84	359,87	22,47
12 11	580,08	659,48	79,97	267,06	31,74	102,70	9,82	10,83	359,86	22,45
12 12	584,12	663,16	79,97	266,78	32,03	102,72	9,81	10,92	359,18	22,65
12 13	584,12	663,16	79,97	266,78	32,03	102,72	9,81	10,92	359,18	22,65
12 14	584,12	663,16	79,97	266,78	32,03	102,72	9,81	10,92	359,18	22,65
12 15	586,84	665,00	76,78	265,08	32,18	102,72	9,81	10,98	358,66	22,75
12 16	585,36	657,88	76,78	262,70	32,05	102,72	9,77	10,93	358,42	22,66
12 17	580,44	653,80	76,78	259,44	32,03	102,72	9,72	10,91	359,55	22,64
12 18	582,08	655,98	76,92	262,92	32,12	102,77	9,75	10,95	359,31	22,71
12 19	581,80	660,68	76,78	264,00	32,03	102,77	9,73	10,92	359,21	22,64
12 20	581,80	660,68	76,78	264,00	32,03	102,77	9,73	10,92	359,21	22,64
12 21	581,80	660,68	76,78	264,00	32,03	102,77	9,73	10,92	359,21	22,64
12 22	583,36	665,48	80,01	260,86	32,19	102,80	9,81	10,98	359,16	22,76
12 23	581,72	666,00	80,10	260,98	31,97	102,80	9,83	10,89	359,16	22,61
12 24	580,04	664,40	80,10	262,70	31,93	102,80	9,84	10,89	358,89	22,58
12 25	580,04	664,40	80,10	262,70	31,93	102,80	9,84	10,89	358,89	22,58
12 26	580,04	664,40	80,10	262,70	31,93	102,80	9,84	10,89	358,89	22,58
12 27	580,04	664,40	80,10	262,70	31,93	102,80	9,84	10,89	358,89	22,58
12 28	580,04	664,40	80,10	262,70	31,93	102,80	9,84	10,89	358,89	22,58
12 29	576,96	667,80	80,10	262,54	32,01	102,80	9,75	10,93	358,89	22,64
12 30	580,08	670,76	80,69	262,80	32,04	102,83	9,76	10,93	358,82	22,66
12 31	575,80	666,60	80,69	261,80	31,75	102,88	9,67	10,83	358,89	22,42
Vidutinis mėnesio Monthly average	583,51	665,19	79,33	265,42	32,01	102,71	9,82	10,92	359,52	22,63

¹ Lt už 10 000 valiutos vnt.

² Lt už 100 000 valiutos vnt.

¹ LTL per 10 000 currency units.

² LTL per 100 000 currency units.

Oficialūs užsienio valiutų santykiai

Official Foreign Exchange Rates



tęsinys
continued

	CZK	DKK	XEU	EEK	GRD ¹	GEL	HKD	INR	ISK ¹	ESP ¹
1997 12 01	11,63	59,59	449,20	28,35	144,60	304,41	51,74	10,36	560,62	268,26
12 02	11,38	59,26	447,26	28,18	143,90	305,11	51,73	10,29	558,74	266,92
12 03	11,34	59,22	447,22	28,18	143,79	304,88	51,70	10,18	559,05	266,69
12 04	11,38	59,29	447,34	28,21	143,82	304,65	51,68	10,21	559,36	267,12
12 05	11,49	59,28	447,50	28,21	143,89	304,65	51,70	10,27	558,58	267,05
12 06	11,49	59,28	447,50	28,21	143,89	304,65	51,70	10,27	558,58	267,05
12 07	11,49	59,28	447,50	28,21	143,89	304,65	51,70	10,27	558,58	267,05
12 08	11,43	59,23	446,92	28,19	143,66	303,95	51,69	10,34	557,96	266,96
12 09	11,34	58,82	443,98	28,00	142,81	304,18	51,69	10,27	554,94	265,16
12 10	11,37	58,74	443,20	27,96	142,53	304,18	51,68	10,25	554,79	264,81
12 11	11,44	58,63	441,84	27,91	142,26	303,72	51,66	10,24	557,10	264,37
12 12	11,44	59,16	445,86	28,17	143,37	304,18	51,62	10,15	558,70	266,90
12 13	11,44	59,16	445,86	28,17	143,37	304,18	51,62	10,15	558,70	266,90
12 14	11,44	59,16	445,86	28,17	143,37	304,18	51,62	10,15	558,70	266,90
12 15	11,49	59,45	448,60	28,31	144,12	304,18	51,61	10,08	561,40	267,81
12 16	11,53	59,20	445,58	28,19	143,33	304,18	51,61	10,10	557,41	266,73
12 17	11,60	59,11	444,46	28,16	142,94	304,18	51,61	10,13	554,44	266,13
12 18	11,67	59,27	445,90	28,24	143,34	303,26	51,62	10,15	557,92	266,89
12 19	11,66	59,12	445,06	28,17	143,03	303,26	51,61	10,19	557,65	266,13
12 20	11,66	59,12	445,06	28,17	143,03	303,26	51,61	10,19	557,65	266,13
12 21	11,66	59,12	445,06	28,17	143,03	303,26	51,61	10,19	557,65	266,13
12 22	11,76	59,42	447,02	28,29	143,68	302,11	51,61	10,19	559,13	267,72
12 23	11,57	58,99	444,70	28,10	142,70	302,11	51,62	10,22	556,87	265,69
12 24	11,59	58,97	444,14	28,09	142,55	302,11	51,62	10,22	557,18	265,42
12 25	11,59	58,97	444,14	28,09	142,55	302,11	51,62	10,22	557,18	265,42
12 26	11,59	58,97	444,14	28,09	142,55	302,11	51,62	10,22	557,18	265,42
12 27	11,59	58,97	444,14	28,09	142,55	302,11	51,62	10,22	557,18	265,42
12 28	11,59	58,97	444,14	28,09	142,55	302,11	51,62	10,22	557,18	265,42
12 29	11,66	59,10	445,26	28,15	142,87	302,11	51,62	10,22	557,61	266,49
12 30	11,67	59,16	445,98	28,18	142,86	303,26	51,61	10,19	558,27	266,34
12 31	11,56	58,63	441,90	27,92	141,53	304,18	51,62	10,19	555,32	263,90
Vidutinis mėnesio Monthly average	11,53	59,12	445,56	28,15	143,17	303,60	51,64	10,21	557,79	266,30

¹ Lt už 10 000 valiutos vnt.

¹ LTL per 10 000 currency units.

Oficialūs užsienio valiutų santykiai Official Foreign Exchange Rates

tesinys
continued

	ITL ¹	ILS	AED	JPY ¹	USD	YUN	CAD	KZT ¹	CNY	CYP
1997 12 01	23,15	113,02	108,90	313,42	400,00	82,47	280,89	527,60	48,31	773,98
12 02	23,02	113,06	108,90	310,90	400,00	82,47	280,86	527,50	48,31	770,54
12 03	23,03	113,26	108,90	310,97	400,00	82,47	281,30	527,67	48,31	770,50
12 04	23,04	113,32	108,91	311,11	400,00	82,47	281,98	527,53	48,31	770,70
12 05	23,03	113,36	108,91	309,31	400,00	82,47	281,76	527,53	48,31	771,06
12 06	23,03	113,36	108,91	309,31	400,00	82,47	281,76	527,53	48,31	771,06
12 07	23,03	113,36	108,91	309,31	400,00	82,47	281,76	527,53	48,31	771,06
12 08	23,01	113,11	108,91	309,96	400,00	82,47	281,39	527,84	48,31	769,94
12 09	22,87	112,93	108,91	306,56	400,00	82,47	281,17	527,53	48,31	765,28
12 10	22,84	113,00	108,91	306,68	400,00	82,47	281,66	527,57	48,31	763,70
12 11	22,82	113,22	108,91	309,24	400,00	82,47	281,20	527,67	48,31	761,76
12 12	23,02	113,30	108,90	309,59	400,00	82,47	280,76	527,67	48,31	768,34
12 13	23,02	113,30	108,90	309,59	400,00	82,47	280,76	527,67	48,31	768,34
12 14	23,02	113,30	108,90	309,59	400,00	82,47	280,76	527,67	48,31	768,34
12 15	23,12	113,51	108,90	308,52	400,00	82,47	280,26	528,23	48,31	771,78
12 16	23,02	113,06	108,90	304,24	400,00	82,47	281,59	527,84	48,32	767,62
12 17	22,98	112,96	108,90	305,97	400,00	82,47	281,52	527,84	48,32	765,56
12 18	23,05	113,14	108,92	315,21	400,00	82,47	281,44	527,50	48,31	768,38
12 19	22,96	113,20	108,91	314,13	400,00	82,47	281,12	527,50	48,31	766,84
12 20	22,96	113,20	108,91	314,13	400,00	82,47	281,12	527,50	48,31	766,84
12 21	22,96	113,20	108,91	314,13	400,00	82,47	281,12	527,50	48,31	766,84
12 22	23,07	113,26	108,91	311,10	400,00	82,47	280,46	527,53	48,31	770,46
12 23	22,91	113,09	108,90	306,18	400,00	82,47	278,99	527,32	48,31	766,40
12 24	22,92	113,07	108,90	307,10	400,00	82,47	278,91	527,18	48,31	765,56
12 25	22,92	113,07	108,90	307,10	400,00	82,47	278,91	527,18	48,31	765,56
12 26	22,92	113,07	108,90	307,10	400,00	82,47	278,91	527,18	48,31	765,56
12 27	22,92	113,07	108,90	307,10	400,00	82,47	278,91	527,18	48,31	765,56
12 28	22,92	113,07	108,90	307,10	400,00	82,47	278,91	527,18	48,31	765,56
12 29	22,94	113,10	108,91	308,14	400,00	82,47	278,12	527,36	48,31	767,24
12 30	22,95	113,25	108,91	307,47	400,00	82,47	278,50	525,97	48,31	768,46
12 31	22,73	113,29	108,91	308,08	400,00	82,47	277,91	524,45	48,31	761,96
Vidutinis mėnesio Monthly average	22,97	113,18	108,91	309,30	400,00	82,47	280,47	527,39	48,31	767,77

¹ Lt už 10 000 valiutos vnt.

¹ LTL per 10 000 currency units.

Oficialūs užsienio valiutų santykiai

Official Foreign Exchange Rates



tesinys
continued

	KGS	HRK	LVL	PLN	MTL	MDL	NOK	NLG	ZAR	KRW ¹
1997 12 01	23,14	64,43	680,91	113,31	1 032,01	85,38	55,58	201,25	82,40	34,20
12 02	23,04	63,99	681,02	112,45	1 027,67	85,29	55,25	200,10	82,33	33,76
12 03	22,93	63,97	680,33	112,58	1 030,11	85,38	55,32	200,03	82,22	32,57
12 04	22,93	64,05	680,33	112,74	1 030,23	85,38	55,82	200,23	82,16	33,42
12 05	22,93	64,10	680,91	112,90	1 025,73	85,47	55,75	200,27	82,18	34,39
12 06	22,93	64,10	680,91	112,90	1 025,73	85,47	55,75	200,27	82,18	34,39
12 07	22,93	64,10	680,91	112,90	1 025,73	85,47	55,75	200,27	82,18	34,39
12 08	22,94	64,06	680,21	112,64	1 027,27	85,47	55,73	200,12	82,05	32,51
12 09	22,94	63,58	678,25	112,36	1 022,19	85,47	55,40	198,72	82,07	29,80
12 10	22,94	63,57	678,02	112,55	1 020,39	85,47	55,39	198,48	82,14	27,29
12 11	22,95	63,36	678,14	112,68	1 019,51	85,47	55,11	198,19	81,84	25,54
12 12	22,95	63,85	681,26	112,85	1 020,60	85,47	55,35	199,95	81,77	23,26
12 13	22,95	63,85	681,26	112,85	1 020,60	85,47	55,35	199,95	81,77	23,26
12 14	22,95	63,85	681,26	112,85	1 020,60	85,47	55,35	199,95	81,77	23,26
12 15	22,96	64,26	682,89	112,52	1 024,04	85,47	55,49	200,99	81,74	23,36
12 16	22,96	64,37	680,68	112,60	1 024,27	85,47	54,95	200,13	81,80	25,58
12 17	22,96	63,92	680,68	112,88	1 016,94	85,47	55,00	199,83	81,87	28,03
12 18	22,98	64,16	685,46	114,29	1 024,59	85,47	55,13	200,44	82,07	26,97
12 19	22,98	63,96	685,34	114,22	1 024,67	85,47	55,25	199,92	82,45	26,97
12 20	22,98	63,96	685,34	114,22	1 024,67	85,47	55,25	199,92	82,45	26,97
12 21	22,98	63,96	685,34	114,22	1 024,67	85,47	55,25	199,92	82,45	26,97
12 22	22,96	64,30	684,99	114,38	1 028,79	85,47	55,36	200,89	82,21	25,40
12 23	22,96	63,86	682,94	114,11	1 025,15	85,47	54,94	199,57	82,25	23,39
12 24	22,96	63,91	681,95	114,63	1 019,28	85,47	54,84	199,36	82,22	20,41
12 25	22,96	63,91	681,95	114,63	1 019,28	85,47	54,84	199,36	82,22	20,41
12 26	22,96	63,91	681,95	114,63	1 019,28	85,47	54,84	199,36	82,22	20,41
12 27	22,96	63,91	681,95	114,63	1 019,28	85,47	54,84	199,36	82,22	20,41
12 28	22,96	63,91	681,95	114,63	1 019,28	85,47	54,84	199,36	82,22	20,41
12 29	22,96	64,02	682,54	114,29	1 026,87	85,47	54,75	199,81	82,28	21,83
12 30	22,98	64,09	682,19	114,45	1 028,47	85,47	54,78	200,04	82,27	27,97
12 31	23,02	63,53	678,25	114,42	1 016,66	85,47	54,45	198,25	82,26	24,46
Vidutinis mėnesio Monthly average	22,97	63,96	681,62	113,49	1 023,70	85,46	55,22	199,82	82,14	26,84

¹ Lt už 10 000 valiutos vnt.

¹ LTL per 10 000 currency units.

Oficialūs užsienio valiutų santykiai Official Foreign Exchange Rates

tęsinys
continued

	PTE ¹	FRF	ROL ²	RUR ²	XDR	SGD	SKK	SIT ¹	FIM	SEK
1997 12 01	222,11	67,76	50,75	67,48	545,53	251,18	11,63	240,52	75,07	51,58
12 02	220,93	67,40	50,63	67,05	545,53	250,39	11,55	239,21	74,61	51,28
12 03	220,66	67,37	50,49	67,12	543,08	248,63	11,55	239,20	74,54	51,37
12 04	221,17	67,43	50,09	67,10	543,98	247,92	11,54	239,49	74,69	51,59
12 05	220,84	67,44	50,00	67,22	543,44	247,72	11,56	238,97	74,61	51,40
12 06	220,84	67,44	50,00	67,22	543,44	247,72	11,56	238,97	74,61	51,40
12 07	220,84	67,44	50,00	67,22	543,44	247,72	11,56	238,97	74,61	51,40
12 08	220,79	67,39	50,36	67,46	542,89	248,60	11,61	238,93	74,59	51,40
12 09	219,33	66,91	50,41	67,58	542,30	247,33	11,58	238,09	74,10	51,21
12 10	219,14	66,83	50,30	67,53	539,60	245,93	11,56	237,48	74,03	51,20
12 11	218,96	66,73	50,27	67,53	539,70	246,53	11,56	236,89	74,01	51,18
12 12	220,60	67,33	50,28	67,39	541,15	245,11	11,59	238,89	74,67	51,45
12 13	220,60	67,33	50,28	67,39	541,15	245,11	11,59	238,89	74,67	51,45
12 14	220,60	67,33	50,28	67,39	541,15	245,11	11,59	238,89	74,67	51,45
12 15	221,59	67,65	50,28	67,47	541,58	242,87	11,61	240,40	75,04	51,63
12 16	220,78	67,32	50,25	67,43	542,63	238,95	11,57	239,34	74,71	51,42
12 17	220,36	67,26	50,17	67,50	539,25	236,62	11,57	239,11	74,62	51,56
12 18	221,28	67,47	49,98	67,51	538,85	238,31	11,62	239,77	74,86	51,66
12 19	220,69	67,30	50,05	67,53	544,46	240,75	11,59	239,13	74,65	51,68
12 20	220,69	67,30	50,05	67,53	544,46	240,75	11,59	239,13	74,65	51,68
12 21	220,69	67,30	50,05	67,53	544,46	240,75	11,59	239,13	74,65	51,68
12 22	221,42	67,62	49,48	67,55	542,44	240,38	11,67	240,08	74,93	51,75
12 23	219,88	67,14	49,72	67,34	543,46	238,73	11,62	240,08	74,39	51,41
12 24	219,77	67,14	49,97	67,18	540,72	238,81	11,58	237,97	74,31	51,33
12 25	219,77	67,14	49,97	67,18	540,72	238,81	11,58	237,97	74,31	51,33
12 26	219,77	67,14	49,97	67,18	540,72	238,81	11,58	237,97	74,31	51,33
12 27	219,77	67,14	49,97	67,18	540,72	238,81	11,58	237,97	74,31	51,33
12 28	219,77	67,14	49,97	67,18	540,72	238,81	11,58	237,97	74,31	51,33
12 29	220,48	67,31	50,35	67,22	541,46	239,03	11,56	238,40	74,34	51,41
12 30	220,47	67,38	49,86	66,81	542,17	239,23	11,54	239,39	74,40	51,39
12 31	218,44	66,75	49,14	66,94	542,06	238,95	11,53	237,24	73,82	50,80
Vidutinis mėnesio Monthly average	220,42	67,28	50,11	67,32	542,17	243,04	11,58	238,85	74,52	51,42

¹ Lt už 10 000 valiutos vnt.

² Lt už 100 000 valiutos vnt.

¹ LTL per 10 000 currency units.

² LTL per 100 000 currency units.

Oficialūs užsienio valiutų santykiai

Official Foreign Exchange Rates



tęsinys
continued

	CHF	TJR ¹	THB	TWD	TRL ²	TMM ³	UAH	UZS ¹	VEB ¹	HUF ¹	DEM
1997 12 01	280,46	53,48	9,91	12,39	20,58	96,04	211,47	266,67	79,92	200,57	226,82
12 02	279,09	53,48	9,70	12,44	20,40	96,04	211,58	226,63	79,79	199,75	225,52
12 03	279,52	53,48	9,59	12,41	20,39	96,04	203,05	226,63	79,84	199,87	225,42
12 04	279,36	53,48	9,37	12,41	20,37	96,04	203,05	226,63	79,82	199,96	225,69
12 05	278,96	53,48	9,58	12,54	20,34	96,04	201,52	225,35	79,71	199,66	225,68
12 06	278,96	53,48	9,58	12,54	20,34	96,04	201,52	225,35	79,71	199,66	225,68
12 07	278,96	53,48	9,58	12,54	20,34	96,04	201,52	225,35	79,71	199,66	225,68
12 08	279,00	53,48	9,62	12,59	20,30	96,04	203,56	225,35	79,71	199,46	225,56
12 09	276,13	53,48	9,59	12,54	20,14	96,04	210,89	225,35	79,72	198,34	223,96
12 10	274,82	53,48	9,47	12,51	20,10	96,04	210,97	225,35	79,72	198,10	223,66
12 11	274,59	53,48	9,49	12,41	20,04	96,04	210,80	225,35	79,64	197,90	223,36
12 12	278,88	53,48	9,22	12,42	20,10	96,04	204,08	225,35	79,60	199,00	225,33
12 13	278,88	53,48	9,22	12,42	20,10	96,04	204,08	225,35	79,60	199,00	225,33
12 14	278,88	53,48	9,22	12,42	20,10	96,04	204,08	225,35	79,60	199,00	225,33
12 15	279,80	53,55	8,79	12,34	20,13	96,04	210,91	225,35	79,63	199,84	226,42
12 16	278,92	53,55	8,47	12,21	19,99	96,04	210,80	225,35	79,64	198,87	225,51
12 17	279,04	53,55	8,48	12,17	19,95	96,04	210,53	225,35	79,62	198,61	225,28
12 18	278,18	53,55	8,49	12,29	19,95	96,04	210,61	225,35	79,59	199,22	225,92
12 19	278,07	53,55	9,09	12,42	19,88	96,04	207,47	225,35	79,61	198,38	225,28
12 20	278,07	53,55	9,09	12,42	19,88	96,04	207,47	225,35	79,61	198,38	225,28
12 21	278,07	53,55	9,09	12,42	19,88	96,04	207,47	225,35	79,61	198,38	225,28
12 22	279,51	53,55	8,69	12,37	19,89	96,04	207,24	225,35	79,57	199,12	226,47
12 23	278,61	53,55	8,47	12,26	19,73	96,04	210,83	225,35	79,54	197,97	224,80
12 24	277,95	53,55	8,36	12,29	19,71	96,04	204,60	225,35	79,48	197,52	224,69
12 25	277,95	53,55	8,36	12,29	19,71	96,04	204,60	225,35	79,48	197,52	224,69
12 26	277,95	53,55	8,36	12,29	19,71	96,04	204,60	225,35	79,48	197,52	224,69
12 27	277,95	53,55	8,36	12,29	19,71	96,04	204,60	225,35	79,48	197,52	224,69
12 28	277,95	53,55	8,36	12,29	19,71	96,04	204,60	225,35	79,48	197,52	224,69
12 29	278,92	53,55	8,51	12,25	19,70	96,04	211,42	225,35	79,48	197,59	225,22
12 30	278,59	53,55	8,53	12,23	19,54	96,04	210,69	225,35	79,48	197,34	225,45
12 31	275,20	53,55	8,46	12,27	19,45	96,04	207,52	225,35	79,42	196,25	223,38
Vidutinis mėnesio	278,30	53,52	9,00	12,38	20,01	96,04	207,04	226,81	79,62	198,63	225,19
Monthly average											

¹ Lt už 10 000 valiutos vnt.

² Lt už 1 000 000 valiutos vnt.

³ Lt už 100 000 valiutos vnt.

¹ LTL per 10 000 currency units.

² LTL per 1 000 000 currency units.

³ LTL per 100 000 currency units.

Kai kurie šalies ekonominės raidos rodikliai

Some Economic Indicators

Ankstesnis mėn. = 100
Previous month = 100

	Parduotos gavybinės ir apdirbamosios pramonės produkcijos indeksas <i>Mining, quarrying and manufacturing industry output sales index</i>	Atliktų statybos ir montavimo darbų indeksas <i>Construction works index</i>	Mažmeninės prekių apyvartos indeksas <i>Retail trade index</i>	Kainų indeksai <i>Price indices</i>		
				virtotojų kainų <i>Consumer prices</i>	statybos darbų <i>Building costs</i>	pramonės produkcijos pardavimo <i>Producer prices</i>
1993 12	101,7	...	117,2	106,2	108,4	105,6
1994 12	97,6	88,5	111,2	103,8	103,7	106,3
1995 03	130,4	106,7	118,4	101,4	100,5	99,8
06	102,6	96,6	101,5	101,0	102,3	100,1
09	95,3	92,5	98,7	102,0	101,9	103,5
12	95,0	89,1	111,7	102,7	100,9	101,3
1996 03	113,9	123,4	107,4	102,3	100,9	101,2
06	92,0	120,9	98,1	100,4	101,6	100,1
09	92,4	113,3	98,5	100,3	100,5	104,5
12	105,7	185,9	112,9	100,9	100,7	100,2
1997 01	94,5	39,3	78,3	102,8	100,6	100,6
02	88,5	107,8	99,9	100,6	100,7	99,8
03	106,5	108,4	120,6	100,1	101,0	99,1
04	111,0	112,3	101,4	100,3	100,5	98,5
05	98,0	141,8	101,2	100,8	101,7	99,8
06	110,7	104,7	98,4	100,2	100,7	99,7
07	105,9	109,6	104,4	101,1	100,3	99,7
08	90,3	106,5	99,5	100,1	100,9	100,3
09	94,8	110,9	101,5	100,3	100,2	99,7
10	110,8	78,6	103,1	100,4	100,1	100,1
11	99,0	99,4	94,6	101,1	100,5	100,5

tęsinys
continued

	Nedarbo lygis ¹ , % <i>Unemployment rate¹, %</i>	Vidutinio mėnesio darbo užmokesčio indeksai <i>Indices of average monthly earnings</i>		
		apskaičiuotojo <i>Gross earnings</i>	išmokėtojo <i>Net earnings</i>	realiojo <i>Real earnings</i>
1993 12	3,4	116,3	114,0	107,3
1994 12	4,5	118,1	115,8	111,6
1995 03	5,7	104,6	104,0	102,5
06	6,0	103,1	102,7	101,7
09	6,3	98,4	98,6	96,7
12	7,3	114,1	112,5	109,5
1996 03	8,3	104,3	103,7	101,4
06	7,0	101,1	101,0	100,6
09	6,4	102,3	102,0	101,7
12	6,2	111,8	110,4	109,4
1997 01	6,3	92,2	93,0	90,5
02	6,3	101,3	101,2	100,6
03	6,2	108,2	107,2	107,1
04	5,9	99,7	99,6	99,3
05	5,6	105,9	105,2	104,4
06	5,3	103,4	103,0	102,8
07	5,3	104,8	104,4	103,3
08	5,4	97,7	97,9	97,8
09	5,6	101,4	101,3	101,0
10	5,9	102,5	102,2	101,8
11	6,3	101,9	101,7	100,6

¹ Atitinkamą mėnesį.

¹ In a given month.

Šaltinis: Statistikos departamento prie Lietuvos Respublikos Vyriausybės duomenys.

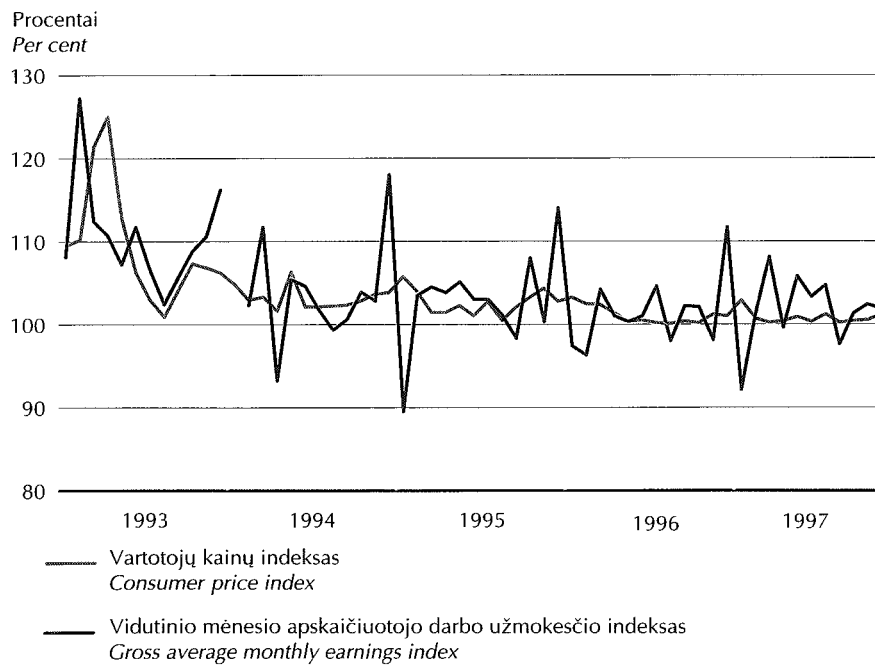
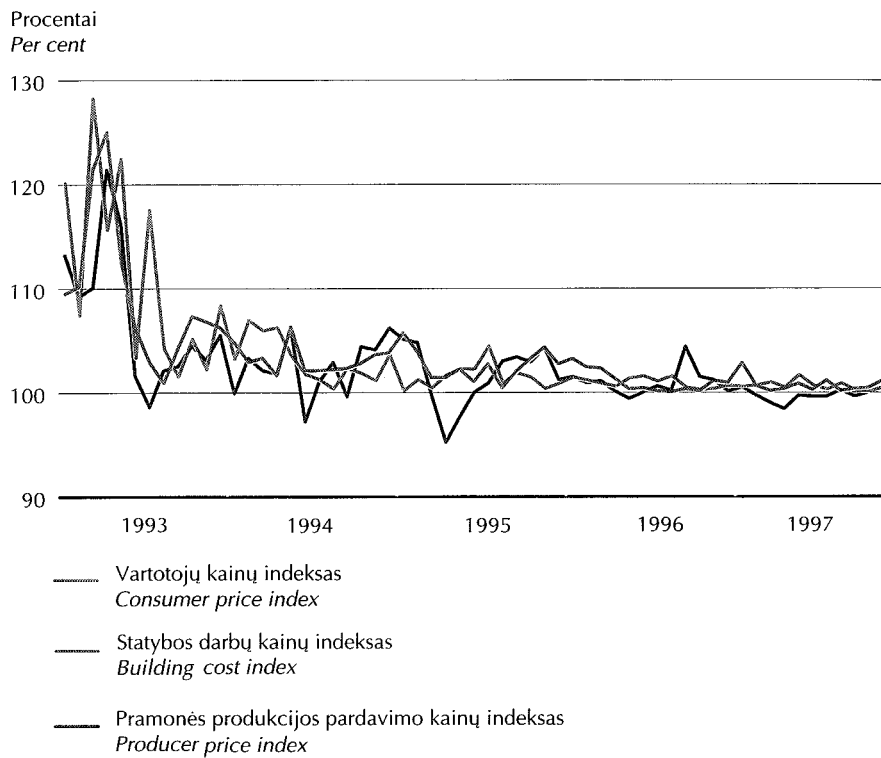
Source: Data of the Department of Statistics to the Government of the Republic of Lithuania.

Kainų ir darbo užmokesčio kaita

Development of Prices and Earnings



Ankstesnis mėn. = 100
Previous month = 100



Duomenų parengimo (skelbimo) kalendorius*

Advance Readiness (Release) Calendar*

Rodiklių grupė Data category	Pastabos Notes	Parengimo (paskelbimo) data** Readiness (release) date**			
		Vasaris February	Kovas March	Balandis April	Gegužė May
Pinigų apžvalga <i>Analytical accounts of the banking sector (Banking Survey)</i>	1	25 (98 01)	25 (98 02)	24 (98 03)	25 (98 04)
Lietuvos banko balansas <i>Analytical accounts of the central bank (Balance Sheet of the LB)</i>	1	11 (98 01)	12 (98 02)	10 (98 03)	11 (98 04)
Palūkanų normos <i>Interest rates</i>	2				
Mokėjimų balansas <i>Balance of payments</i>			23 (97-IV)		
Oficialiosios tarptautinės atsargos <i>International reserves</i>	1	6 (98 01)	6 (98 02)	7 (98 03)	7 (98 04)
Tarptautinės investicijos <i>International investment position</i>			27 (98 01 01)		
Oficialūs užsienio valiutų santykiai <i>Exchange rates (Official Foreign Exchange Rates)</i>	3				

* Kalendorius skelbiamas vykdant TVF patvirtintų Duomenų platinimo specialiuju standartų reikalavimus.

** Pirmoje rodiklių grupės eilutėje nurodyta duomenų parengimo (paskelbimo) data, antroje - laikotarpis (arba data), kurio duomenys skelbiami.

Nurodytos datos, prireikus, gali būti pakeistos.

Pastabos:

- 1) Nurodytos datos, kada duomenys yra parengti ir juos galima gauti faksu arba elektroniniu paštu po kreipimosi į atsakingą asmenį (žr. 4 pastabą). Duomenys skelbiami LB mėnesiniame ir/ar ketvirtiniame biuleteniuose, kuriuos galima užsiprenumeruoti LB Informacijos ir statistikos departamente (Gedimino pr. 6, 2001 Vilnius, tel./faksas 22 04 98) arba įsigyti LB būstinėje.
- 2) Kasdienes palūkanų normas galima sužinoti komerciniuose bankuose. Mėnesio palūkanų normos skelbiamos "Mėnesiniame biuletenyje"; jas galima sužinoti, kreipiantis į atsakingą asmenį (žr. 4 pastabą). Vyriausybės vertybinių popierių palūkanų normos aukciono dieną nuo 16 val. galima rasti Reuters puslapyje LITI, gauti telefonu ar faksu po kreipimosi į atsakingą asmenį (žr. 4 pastabą).
- 3) Oficialūs užsienio valiutų santykiai kasdien skelbiami dienraščiuose, Reuters puslapyje LITH ir Bloomberg puslapyje. Be to, juos galima gauti faksu arba elektroniniu paštu po kreipimosi į atsakingą asmenį (žr. 4 pastabą). Kasdieniniai mėnesio valiutų santykiai skelbiami "Mėnesiniame biuletenyje".

* The Calendar is published to meet the requirements of the Special Data Dissemination Standard approved by the IMF.

** The first line for each data category shows the release date; the period (or date) to which data to be released relate is shown in parentheses in the second line.

All dates are expected dates of release and are subject to change.

Notes:

- 1) The dates are shown when the data are ready and are available by fax or E-mail upon request to the contact person (see note 4). The data are published in the LB's "Monthly Bulletin" and/or "Quarterly Bulletin" both of which are available by subscription from the Information and Statistics Department, Bank of Lithuania, Gedimino Av. 6, 2001 Vilnius (Tel/Fax: 370 2 220498), or at LB headquarters.
- 2) Not applicable, since daily data on interest rates are available at commercial banks on the same day. Monthly interest rates are disseminated in the "Monthly Bulletin"; they are available also upon request to the contact person (see note 4). On the Treasury bill auction day, data on the interest rates are available at 16:00 (local time) from the Reuters LITI page, by telephone or fax upon request to the contact person (see note 4).
- 3) Official foreign exchange rate data are released in the daily newspapers, Reuters page LITH and Bloomberg page. The data are also available by fax or E-mail upon request to the contact person (see note 4). Daily exchange rates for a month are disseminated in the "Monthly Bulletin".



4) Atsakingi asmenys:

Gintaras Daugėla, Banko politikos departamentas
(Pinigų apžvalga, LB balansas, oficialiosios tarptautinės atsargos)
Tel. 61 73 51
Faksas 62 87 17
El. paštas: gdaugela@mail.lbank.lt

Mindaugas Navys, Rinkos operacijų departamentas
(VVP palūkanų normos)
Tel. 61 83 86
Faksas 22 57 39

Rytis Likša, Informacijos ir statistikos departamentas
(Indėlių ir paskolų palūkanų normos)
Tel. 22 04 42
Faksas 22 04 42
El. paštas: rliksa@mail.lbank.lt

Raimundas Barzdžius, Informacijos ir statistikos departamentas
(Mokėjimų balansas, tarptautinės investicijos)
Tel. 22 57 89
Faksas 22 57 89
El. paštas: ajancaitis@mail.lbank.lt

Artūras Kampanas, Rinkos operacijų departamentas
(Oficialūs užsienio valiutų santykiai)
Tel. 22 48 27
Faksas 22 48 72
El. paštas: akampanas@mail.lbank.lt

5) Duomenų platinimo specialiaisiais standartais patvirtintų rodiklių grupių Lietuvos metaduomenys paskelbti TVF Duomenų platinimo standartų elektroniniame biuletenyje. Internet'e šį biuletinį galima rasti WWW tinkle (<http://dsbb.imf.org>).

6) Lietuvos banko statistiniai duomenys skelbiami LB puslapyje Internet'e (<http://www.lbank.lt>).

4) Contact persons:

Mr. Gintaras Daugėla, Bank Policy Department
(Banking survey, Balance sheet of the LB, International reserves)
Tel. 370 2 61 73 51
Fax 370 2 62 87 17
E-mail: gdaugela@mail.lbank.lt

Mr. Mindaugas Navys, Market Operations Department
(Interest rates on Treasury bills)
Tel. 370 2 61 83 86
Fax 370 2 22 57 39

Mr. Rytis Likša, Information and Statistics Department
(Interest rates on deposits and loans)
Tel. 370 2 22 04 42
Fax 370 2 22 04 42
E-mail: rliksa@mail.lbank.lt

Mr. Raimundas Barzdžius, Information and Statistics Department
(Balance of payments, International investment position)
Tel. 370 2 22 57 89
Fax 370 2 22 57 89
E-mail: ajancaitis@mail.lbank.lt

Mr. Artūras Kampanas, Market Operations Department
(Official foreign exchange rates)
Tel. 370 2 22 48 27
Fax 370 2 22 48 72
E-mail: akampanas@mail.lbank.lt

5) Lithuania's metadata for data categories defined by the Special Data Dissemination Standard are posted on the IMF's Dissemination Standards Bulletin Board (DSBB). The DSBB can be accessed at a WWW site (<http://dsbb.imf.org>) on the Internet.

6) Bank of Lithuania's statistical data can be accessed at a WWW site (<http://www.lbank.lt>) on the Internet.

Kai kurie 1997 m. gruodžio mėn. duomenys išankstiniai ir ateityje gali būti patikslinti. Kai kuriose lentelėse dėl apvalinimo eilučių suma nesutampa su duomenimis "Iš viso".

Lentelių ir grafikų šaltinis, jeigu kitaip nenurodyta, yra Lietuvos banko departamentų duomenys.

Some data given for the December, 1997, are preliminary and may be updated in the future issues of the Bulletin. Some of the totals in the tables do not correspond to the sums of lines due to roundings.

The tables and graphs have been prepared on the basis of the data of the departments of the Bank of Lithuania, unless stated otherwise.

Biuletenį parengė Lietuvos banko Informacijos ir statistikos departamentas.

Atsakingas už parengimą V. Trukšinas (tel. 22 72 09, faksas 22 04 98).

*The Bulletin is prepared by the Information and Statistics Department of the Bank of Lithuania.
V. Trukšinas (tel. 370 2 22 72 09, fax 370 2 22 04 98) is responsible for the preparation of the Bulletin.*