



LIETUVOS BANKAS

M ė n e s i n i s

BIULETENIS

Monthly BULLETIN

4

1998

## Sutartiniai ženklai

### Symbols and Conventions

## Santrumpos

### Abbreviations

"_"	Reiškinio (rodiklio) atitinkamu laikotarpiu nebuvo <i>Category not applicable</i>
"0,0"	Rodiklio dydis yra mažesnis už 0,05 <i>Magnitude less than 0.05</i>
"..."	Nėra duomenų, nors reiškinys (rodiklis) atitinkamu laikotarpiu buvo <i>Data not available</i>
"**"	Išankstiniai arba apskaičiuoti duomenys <i>Provisional, preliminary or estimated figure</i>
"-"	Nurodo laikotarpį tarp metų ar mėnesių (pvz., 1992-1993 m., sausio-balandžio mėn., 3-6 mėn.), pažymint jo pradžią ir pabaigą <i>Between years or months (e.g., 1992-93, January-April or 3-6 months)</i> <i>indicates the years or months covered,</i> <i>including the beginning and ending years or months</i>

<b>LB</b>	Lietuvos bankas <i>The Bank of Lithuania</i>
<b>Lt</b>	Litas
<b>LTL</b>	Lithuanian Litas
<b>ct</b>	Centai <i>Lithuanian cents</i>
<b>VVP</b>	Vyriausybės vertybiniai popieriai
<b>T-bills</b>	Treasury bills

## Pasaulio šalių valiutos

### Foreign Currencies

<b>IEP</b>	Airijos svarai <i>Irish pounds</i>	<b>JPY</b>	Japonijos jenos <i>Japanese yen</i>	<b>SGD</b>	Singapūro doleriai <i>Singapore dollars</i>
<b>GBP</b>	Didžiosios Britanijos svarai sterlingu <i>Pounds sterling</i>	<b>USD</b>	JAV doleriai <i>United States dollars</i>	<b>SKK</b>	Slovakijos kronos <i>Slovakian koruny</i>
<b>AMD</b>	Armėnijos dramai <i>Armenian drams</i>	<b>YUM</b>	Jugoslavijos dinarai <i>Yugoslav dinars</i>	<b>SIT</b>	Slovėnijos tolarai <i>Slovenian tolar</i>
<b>AUD</b>	Australijos doleriai <i>Australian dollars</i>	<b>CAD</b>	Kanados doleriai <i>Canadian dollars</i>	<b>FIM</b>	Suomijos markės <i>Finnish markka</i>
<b>ATS</b>	Austrijos šilingai <i>Austrian schillings</i>	<b>KZT</b>	Kazachstano tangės <i>Kazakhstan tenges</i>	<b>SEK</b>	Švedijos kronos <i>Swedish kronor</i>
<b>AZM</b>	Azerbaidžano manatai <i>Azerbaijani manat</i>	<b>CNY</b>	Kinijos juaniai <i>Chinese yuan renminbi</i>	<b>CHF</b>	Šveicarijos frankai <i>Swiss francs</i>
<b>BYB</b>	Baltarusijos rubliai <i>Belarussian roubles</i>	<b>CYP</b>	Kipro svarai <i>Cyprus pounds</i>	<b>TJR</b>	Tadžikistano rubliai <i>Tajik roubles</i>
<b>BEF</b>	Belgijos frankai <i>Belgian francs</i>	<b>KGS</b>	Kirgizijos somai <i>Kyrgyzstan soms</i>	<b>THB</b>	Tailando batai <i>Thai baht</i>
<b>BRL</b>	Brazilijos realai <i>Brazilian reals</i>	<b>HRK</b>	Kroatijos kunos <i>Croatian kuna</i>	<b>TWD</b>	Taivano doleriai <i>Taiwan dollars</i>
<b>BGL</b>	Bulgarijos levai <i>Bulgarian leva</i>	<b>LVL</b>	Latvijios latai <i>Latvian lats</i>	<b>TRL</b>	Turkijos liros <i>Turkish liras</i>
<b>CZK</b>	Čekijos kronos <i>Czech koruny</i>	<b>PLN</b>	Lenkijos zlotai <i>Polish zlotys</i>	<b>TMM</b>	Turkmėnistanos manatai <i>Turkmenistan manats</i>
<b>DKK</b>	Danijos kronos <i>Danish kroner</i>	<b>MTL</b>	Maltos liros <i>Maltese liri</i>	<b>UAH</b>	Ukrainos grivinos <i>Ukrainian hryvnia</i>
<b>XEU</b>	Europos piniginis vienetas <i>European Currency Unit (E.C.U.)</i>	<b>MDL</b>	Moldovos lėjos <i>Moldovian leu</i>	<b>UZS</b>	Uzbekistano sumai <i>Uzbekistan sums</i>
<b>EEK</b>	Estijos kronos <i>Estonian kroons</i>	<b>NOK</b>	Norvegijos kronos <i>Norwegian kroner</i>	<b>VEB</b>	Venesuelos bolivariai <i>Venezuelan bolivares</i>
<b>GRD</b>	Graikijos drachmos <i>Greek drachmas</i>	<b>NLG</b>	Olandijos guldenai <i>Netherlands guilders</i>	<b>HUF</b>	Vengrijos forintai <i>Hungarian forint</i>
<b>GEL</b>	Gruzijos lariai <i>Georgian lari</i>	<b>ZAR</b>	PAR randai <i>South African rand</i>	<b>DEM</b>	Vokietijos markės <i>Deutsche mark</i>
<b>HKD</b>	Honkongo doleriai <i>Hong Kong dollars</i>	<b>KRW</b>	Korėjos vonai <i>Korean won</i>		
<b>INR</b>	Indijos rupijos <i>Indian rupees</i>	<b>PTE</b>	Portugalijos eskudai <i>Portuguese escudos</i>		
<b>ISK</b>	Islandijos kronos <i>Icelandic kronur</i>	<b>FRF</b>	Prancūzijos frankai <i>French francs</i>		
<b>ESP</b>	Ispanijos pesetas <i>Spanish pesetas</i>	<b>ROL</b>	Rumunijos lėjos <i>Romanian leu</i>		
<b>ITL</b>	Italijos liros <i>Italian lire</i>	<b>RUR</b>	Rusijos rubliai <i>Russian roubles</i>		
<b>ILS</b>	Izraelio šekeliai <i>Israeli shekelim</i>	<b>XDR</b>	Specialiųjų skolinimosi teise pavadintas apskaitos vienetas, penkių pagrindinių pasaulio valiutų "krepšelis" (SST) <i>Special drawing rights (SDRs)</i>		
<b>AED</b>	JAE dirhamai <i>UAE dirhams</i>				

# TURINYS

## CONTENTS



Trumpa apžvalga .....	4	Brief Review - April, 1998 .....	7
Lietuvos banko balansas .....	10	Balance Sheet of the Bank of Lithuania .....	10
Lietuvos banko turto struktūra .....	11	Composition of Assets of the Bank of Lithuania .....	11
Lietuvos banko įsipareigojimų struktūra .....	11	Composition of Liabilities of the Bank of Lithuania .....	11
Lietuvos banko užsienio turtas .....	12	Foreign Assets of the Bank of Lithuania .....	12
Oficialiosios tarptautinės atsargos .....	13	International Reserves .....	13
Pinigų kiekis .....	14	Money Supply .....	14
Pinigų elementų struktūra .....	15	Composition of Monetary Aggregates .....	15
Pinigų kiekio ir vartotojų kainų kaita .....	16	Development of Broad Money and Consumer Prices .....	16
Pinigų multiplikatoriai .....	16	Money Multipliers .....	16
Vyriausybės vertybiniai popieriai .....	17	Treasury Bills .....	17
Vyriausybės vertybinių popierių emisija ir paklausa aukcionuose .....	17	Issue and Demand of Treasury Bills in the Auctions .....	17
Vyriausybės vertybinių popierių apyvarta NVPB .....	18	Turnover of Treasury Bills on the National Stock Exchange of Lithuania .....	18
Vyriausybės vertybinių popierių vidutinis pelningumas .....	18	Average Yield of Treasury Bills .....	18
Vertybinių popierių rinka .....	19	Securities Market .....	19
Nacionalinės vertybinių popierių biržos indeksai .....	19	Indices of the National Stock Exchange of Lithuania .....	19
Lietuvos banko išleista ir išimta grynųjų pinigų .....	20	The Bank of Lithuania's Currency Issue and Withdrawal .....	20
Banknotai apyvartoje .....	21	Bank-notes in Circulation .....	21
Monetos apyvartoje .....	22	Coins in Circulation .....	22
Pagrindiniai veikiančių komercinių bankų veiklos rodikliai .....	23	Main Indicators of Operating Commercial Banks Activities .....	23
Rezidentų terminuotieji indėliai .....	25	Resident Time Deposits .....	25
Indėliai .....	26	Deposits .....	26
Indėliai iki pareikalavimo .....	27	Demand Deposits .....	27
Terminuotieji indėliai .....	28	Time Deposits .....	28
Indėlių struktūra .....	29	Composition of Deposits .....	29
Indėlių kaita .....	30	Development of Deposits .....	30
Gyventojų indėliai .....	31	Household Deposits .....	31
Gyventojų indėlių struktūra .....	32	Composition of Household Deposits .....	32
Gyventojų indėlių kaita .....	33	Development of Household Deposits .....	33
Atpirkimo sandorių aukcionai .....	34	Repo Auctions .....	34
Terminuotųjų indėlių aukcionai .....	34	Time Deposits Auctions .....	34
Paskolos rezidentams .....	35	Loans to Residents .....	35
Paskolos .....	36	Loans .....	36
Trumpalaikės paskolos .....	37	Short-term Loans .....	37
Ilgalaikės paskolos .....	38	Long-term Loans .....	38
Paskolų struktūra .....	39	Composition of Loans .....	39
Paskolų kaita .....	40	Development of Loans .....	40
Tarpbankinė rinka .....	41	Inter-bank Market .....	41
Tarpbankinės rinkos vidutinės metų palūkanų normos .....	41	Inter-bank Market Average Interest Rates .....	41
Rezidentų indėlių vidutinės metų palūkanų normos .....	42	Average Annual Interest Rates on Resident Deposits .....	42
Paskolų rezidentams vidutinės metų palūkanų normos .....	43	Average Annual Interest Rates on Loans to Residents .....	43
Rezidentų terminuotieji indėliai ir jų vidutinės metų palūkanų normos .....	44	Resident Time Deposits and Average Annual Interest Rates .....	44
Paskolos rezidentams ir jų vidutinės metų palūkanų normos .....	45	Loans to Residents and Average Annual Interest Rates .....	45
Vyriausybės vertybinių popierių ir rezidentų indėlių bei paskolų litais vidutinės metų palūkanų normos .....	46	Average Annual Interest Rates on Treasury Bills and on Resident Deposits and Loans in Litas .....	46
Rezidentų trumpalaikių indėlių ir paskolų vidutinės metų palūkanų normos 1998 m. ....	47	Average Annual Interest Rates on Resident Short-term Deposits and Loans in 1998 .....	47
Rezidentų ilgalaikių indėlių ir paskolų vidutinės metų palūkanų normos 1998 m. ....	48	Average Annual Interest Rates on Resident Long-term Deposits and Loans in 1998 .....	48
Oficialūs užsienio valiutų santykiai .....	49	Official Foreign Exchange Rates .....	49
Kai kurie šalies ekonominės raidos rodikliai .....	55	Some Economic Indicators .....	55
Kainų ir darbo užmokesčio kaita .....	56	Development of Prices and Earnings .....	56

## Trumpa apžvalga

1998 m. balandžio pabaigoje LB **turtas** sudarė 4823,2 mln. litų, iš jo užsienio turtas - 4606,3 mln. litų, arba 95,5 procento. Per mėnesį užsienio turtas beveik nepakito.

Konvertuojamosios valiutos sudarė 94,9 procento užsienio turto. Per mėnesį jų apimtis padidėjo 0,6 procento. Kaip ir ankstesniais mėnesiais, didžiąją konvertuojamųjų valiutų dalį sudarė investicijos į užsienio vertybinius popierius, terminuotieji indėliai užsienio bankuose ir atpirkimo sandoriai.

Aukso atsargos per mėnesį nepakito. Balandžio pabaigoje aukso atsargos sudarė 4,6 procento LB užsienio turto.

Nekonvertuojamosios valiutos sudarė nedidelę LB užsienio turto dalį.

LB akcijos tarptautinėse organizacijose sudarė 0,2 procento LB užsienio turto.

Specialiųjų skolinimosi teisių lėšų per mėnesį gerokai sumažėjo, balandžio pabaigoje jos sudarė 0,4 procento LB užsienio turto.

Balandžio pabaigoje oficialiosios tarptautinės atsargos sudarė 1149,7 mln. JAV dolerių, per mėnesį jos padidėjo nedaug.

Pretenzijos komerciniams bankams balandžio pabaigoje sudarė 1,4 procento LB turto. Beveik visos pretenzijos buvo tikslinės paskolos litais ir užsienio valiutomis; nedidelė pretenzijų dalis - LB indėliai kituose bankuose. Per mėnesį pretenzijos komerciniams bankams padidėjo nedaug.

Pretenzijos nebankinėms finansinėms institucijoms per mėnesį truputį padidėjo, balandžio pabaigoje jos sudarė 0,4 procento LB turto.

Balandžio pabaigoje pretenzijos privačiam sektoriui sudarė 0,2 procento LB turto, per mėnesį jos sumažėjo.

Neklasifikuotasis turtas per mėnesį padidėjo, balandžio pabaigoje jis sudarė 2,5 procento LB turto.

Balandžio pabaigoje, kaip ir anksčiau, didžiausią LB **įsipareigojimų** dalį (70,2%) sudarė pinigų atsarga. Per mėnesį pinigų atsarga nepakito.

Įsipareigojimai užsieniui sudarė 8,3 procento visų LB įsipareigojimų. Didžiausia įsipareigojimų užsieniui dalis (99,3%) - TVF paskolos. Per mėnesį įsipareigojimai užsieniui sumažėjo, nes sumažėjo TVF paskolų.

Centrinės Vyriausybės indėlių per mėnesį sumažėjo, balandžio pabaigoje jie sudarė 11,4 procento LB įsipareigojimų. Terminuotieji indėliai ir indėliai užsienio valiutomis, indėliai iki pareikalavimo, lėšos tiksliniuose fonduose bei sąskaitose sudarė 71,1 procento, užsienio paskolos - 28,9 procento centrinės Vyriausybės indėlių. Per mėnesį padaugėjo indėlių iki pareikalavimo ir lėšų tiksliniuose fonduose, o terminuotųjų indėlių ir indėlių užsienio valiutomis bei lėšų tikslinėse sąskaitose sumažėjo. Vyriausybės skola užsieniui padidėjo.

Užsienio paramos fondų lėšos sudarė 0,8 procento LB įsipareigojimų, per mėnesį jų padaugėjo.

Nebankinių finansinių institucijų indėliai užsienio valiutomis ir Vyriausybės skolinamos lėšos sudarė nedidelę LB įsipareigojimų dalį.

Kapitalo sąskaitos per mėnesį padidėjo, balandžio pabaigoje jos sudarė 8,9 procento LB įsipareigojimų.

Neklasifikuotieji įsipareigojimai sudarė 0,3 procento LB įsipareigojimų, per mėnesį jie gerokai padidėjo.

Balandžio mėn. LB **išleido į apyvartą** 291,7, išėmė iš apyvartos 268,5 mln. litų. Mėnesio pabaigoje LB išleistų į apyvartą pinigų buvo 2676,7 mln. litų, iš jų apyvartoje - 2490,8 mln. litų (93,1%), komercinių bankų kasose - 185,9 mln. litų (6,9%).

**Pinigų kiekis** (P2) balandžio pabaigoje sudarė 7,2 mlrd. litų, per mėnesį jis padidėjo 0,8 procento. Pinigai (P1) sumažėjo 0,1 procento. Kvazpinigai per mėnesį padidėjo 2,6 procento.

Indėliai sudarė 65,4 procento pinigų kiekio, iš jų indėliai iki pareikalavimo sudarė 32,9, indėliai užsienio valiutomis - 23,5, terminuotieji indėliai - 9,0 procento.

Pinigai apyvartoje sudarė 34,6 procento pinigų kiekio. Per mėnesį pinigų kiekis apyvartoje nepakito.

**Pinigų bazė** balandžio pabaigoje sudarė 3368,1 mln. litų. Didžiausia pinigų bazės dalis (79,5%) - LB išleisti į apyvartą pinigai. Komercinių bankų atsargos LB nacionaline valiuta sudarė 13,3 procento, privalomosios atsargos konvertuojamosiomis valiutomis - 7,2 procento pinigų bazės. Per mėnesį pinigų bazė padidėjo 0,4 procento.

Pinigų multiplikatorius balandžio pabaigoje buvo 2,1, per mėnesį jis nepakito.

Balandžio mėn. buvo surengti 7 **Vyriausybės vertybinių popierių (VVP) aukcionai**. Juose VVP nominaliųjų verte parduota už 273,7 mln. litų. VVP paklausa aukcionuose buvo patenkinta 69 procentais. Aukcionuose daugiausia buvo parduota 3 ir 6 mėn. trukmės VVP.

VVP, kurių trukmė 3 mėn., vidutinė palūkanų norma padidėjo nuo 9,94 procento kovo mėn. iki 10,15 procento balandžio mėn., VVP, kurių trukmė 6 mėn., vidutinė palūkanų norma padidėjo atitinkamai nuo 10,95 iki 11,27 procento.

Balandžio mėn. komerciniai bankai priėmė 525,4 mln. litų rezidentų terminuotųjų **indėlių**, iš jų litais - 230,8, užsienio valiutomis - 294,6 mln. litų. Per mėnesį terminuotųjų indėlių litais priimta 21,8 procento, užsienio valiutomis - 1,8 procento daugiau. Daugiausia indėlių litais ir užsienio valiutomis priimta 1-3 mėn.

Komerciniuose bankuose balandžio pabaigoje buvo 5950,0 mln. litų indėlių, iš jų indėlių iki pareikalavimo - 3928,6, terminuotųjų indėlių - 2021,4 mln. litų. Per mėnesį indėlių iki pareikalavimo padaugėjo 2,8 procento, o terminuotųjų indėlių sumažėjo 0,4 procento. Indėliai litais sudarė 60,0, užsienio valiutomis - 40,0 procento visų indėlių. Didžiąją indėlių komerciniuose bankuose dalį (75,6%) sudarė fizinių asmenų ir privačių verslo įmonių indėliai.

Balandžio pabaigoje gyventojų indėlių komerciniuose bankuose buvo 2454,3 mln. litų, iš jų indėlių iki pareikalavimo - 994,7, terminuotųjų indėlių - 1459,5 mln. litų. Per mėnesį gyventojų indėlių iki pareikalavimo padaugėjo 1,9, terminuotųjų indėlių -

2,0 procento. Indėliai litais sudarė 53,0, indėliai užsienio valiutomis - 47,0 procento visų gyventojų indėlių.

Lietuvos banko atlikto šalies gyventojų (rezidentų) indėlių likučių veikiančiuose bankuose tyrimo duomenimis, 1998 m. kovo pabaigoje indėlių, kurių dydis iki 500 litų, sąskaitose buvo sukaupta 12,6 procento litais ir 0,4 procento - užsienio valiutomis (1997 m. kovo pabaigoje atlikto tyrimo duomenimis, minėtų indėlių buvo atitinkamai 18,7 ir 0,6 %). Indėlių, kurių dydis 500-10000 litų, sąskaitose litais buvo 65,4 procento, o užsienio valiutomis - 40,0 procento. Palyginti su ankstesnio tyrimo duomenimis, minėtų indėlių dalis atitinkamai padidėjo 0,9 punkto ir sumažėjo 2,3 punkto. Indėlių, kurių dydis 10000 litų ir daugiau, sąskaitose buvo 22,2 procento litais ir 59,6 procento užsienio valiutomis, t.y. 5,4 punkto ir 2,7 punkto daugiau palyginti su ankstesnio tyrimo duomenimis.

Balandžio mėn. įvyko vienas 7 dienų trukmės **atpirkimo sandorių** aukcionas. Jame gauta 115,9 mln. litų vertės pasiūlymų, patenkinta 50,0 mln. litų. Vidutinė palūkanų norma buvo 10,35 procento.

Komerciniai bankai balandžio mėn. suteikė rezidentams **paskolų** 308,0 mln. litų, iš jų litais - 156,7, užsienio valiutomis - 151,3 mln. litų. Per mėnesį paskolų litais suteikta 1,7 procento daugiau, o užsienio valiutomis - 49,8 procento mažiau. Daugiausia paskolų litais ir užsienio valiutomis suteikta 6-12 mėn.

Komercinių bankų paskolos balandžio pabaigoje sudarė 4372,3 mln. litų, iš jų trumpalaikės - 2483,8, ilgalaikės - 1888,5 mln. litų. Per mėnesį trumpalaikių paskolų padaugėjo 3,2, ilgalaikių paskolų - 4,7 procento. Paskolos litais sudarė 53,2, užsienio valiutomis - 46,8 procento visų paskolų. Didžiąją komercinių bankų paskolų dalį (75,1%) sudarė paskolos privačioms verslo įmonėms.

Balandžio mėn. **tarpbankinėje** vidaus rinkoje sudaryta sutarčių litais už 163,7 mln. litų, užsienio valiutomis - už 116,1 mln. litų. Per mėnesį sutarčių litais apimtis sumažėjo 1,7 procento, užsienio

valiutomis - 39,1 procento. Daugiausia sutarčių litais ir užsienio valiutomis, kaip ir kovo mėnesį, buvo sudaryta vienai dienai. Vienos sutarties, sudarytos litais, vidutinė apimtis buvo 2,9 mln. litų, užsienio valiutomis - 4,0 mln. litų.

Tarpbankinės rinkos vidutinė palūkanų norma sutartims litais padidėjo nuo 5,57 procento kovo mėn. iki 6,91 procento balandžio mėn. (vienos dienos sutartims - nuo 5,02 iki 6,75%), o sutartims užsienio valiutomis - nuo 5,91 iki 6,40 procento (vienos dienos sutartims - nuo 5,89 iki 6,09%).

Balandžio mėn. bankams nerezidentams buvo suteikta 3182,7 mln. litų užsienio valiutos, iš jos 3000,8 mln. litų (94,3%) - vienai dienai, o nacionalinės valiutos - 97,6 mln. litų.

**Vidutinės metų palūkanų normos balandžio mėn.** už terminuotuosius indėlius, priimtus litais, buvo 6,38 procento, už indėlius iki pareikalavimo - 1,97 procento. Per mėnesį vidutinės metų palūkanų normos sumažėjo už indėlius litais, priimtus iki 1 mėn., 3-6 mėn. ir ilgiau kaip 2 metų laikotarpiui, už kitus indėlius jos padidėjo.

Vidutinės metų palūkanų normos už terminuotuosius indėlius, priimtus užsienio valiutomis, buvo 4,33 procento, už indėlius iki pareikalavimo - 1,16

procento, t.y. 2,05 ir 0,81 punkto mažesnės negu už indėlius litais. Per mėnesį vidutinės metų palūkanų normos sumažėjo už visus priimtus užsienio valiutomis indėlius, išskyrus priimtus iki 1 mėn. ir 1-2 metų laikotarpiui.

Didžiausios vidutinės metų palūkanų normos buvo už indėlius litais ir užsienio valiutomis, priimtus 6-12 mėn.

Vidutinės metų palūkanų normos už komercinių bankų paskolas, suteiktas litais, balandžio mėn. buvo 11,37 procento, t.y. 4,99 punkto didesnės, negu už priimtus terminuotuosius indėlius. Per mėnesį vidutinės metų palūkanų normos sumažėjo už visas litais suteiktas paskolas, išskyrus paskolas 1-3 mėn. ir ilgiau kaip 5 metų laikotarpiui.

Vidutinės metų palūkanų normos už paskolas, suteiktas užsienio valiutomis, buvo 10,20 procento, t.y. 5,87 punkto didesnės, negu už priimtus terminuotuosius indėlius. Per mėnesį vidutinės metų palūkanų normos sumažėjo už visas užsienio valiutomis suteiktas paskolas, išskyrus paskolas 6-12 mėn. ir 1-5 metų laikotarpiui.

Didžiausios palūkanos buvo už paskolas, suteiktas litais 6-12 mėn., užsienio valiutomis - iki 1 mėn. laikotarpiui.



At the end of April 1998, the **assets** of the Bank of Lithuania (LB) amounted to LTL 4823.2 million of which LTL 4606.3 million (95.5%) were foreign assets. The amount of foreign assets remained almost unchanged during the last month.

Convertible currencies accounted for 94.9 per cent of foreign assets. The amount of convertible currency increased by 0.6 per cent during the last month. At the end of April, as well as in the previous periods, investment into foreign securities, time deposits with foreign banks and repurchase agreements made up the largest part of convertible currencies.

The amount of gold reserves did not change during the month, it equalled to 4.6 per cent of the foreign assets of the LB at the end of April.

Inconvertible currency accounted for only a small part of the foreign assets by the end of the last month.

The shares of the LB with international organisations made up 0.2 per cent of the foreign assets at the end of April.

Holdings of SDRs saw a considerable decrease during the last month. At the end of April, they made up 0.4 per cent of the foreign assets of the LB.

International reserves amounted to USD 1149.7 million. The amount of international reserves saw a slight increase over the month.

At the end of April, claims on commercial banks accounted for 1.4 per cent of the assets of the LB. Nearly all the claims were target loans in national currency and foreign currency to commercial banks, while the deposits of the LB with other banks made up only a very small part of the claims on commercial banks. The amount of the latter saw a slight increase in April.

Claims on non-monetary financial institutions saw a slight growth during the month. At the end of April, they accounted for 0.4 per cent of the total assets.

By the end of April, claims on the private sector made up 0.2 per cent of the total assets, they saw a decline over the month.

During the last month, the growth of the total of unclassified assets was registered, these assets accounted for 2.5 per cent of the total assets of the LB at the end of April.

At the end of April, as well as in the previous periods, the largest share (70.2%) of the **liabilities** of the LB was made up by reserve money. The amount of reserve money did not change over the last month.

Foreign liabilities made up 8.3 per cent of the total liabilities of the LB. The bulk (99.3%) of the foreign liabilities was the IMF loans. During the month, the amount of foreign liabilities diminished, due to the decrease of the loans granted by the IMF.

The amount of Central Government deposits saw a slight decline during the last month. At the end of April, they accounted for 11.4 per cent of the total liabilities. Time and foreign currency deposits, demand deposits, special funds and accounts altogether made up 71.1 per cent, foreign loans accounted for another 28.9 per cent of the Central Government deposits. The amount of demand deposits and special funds saw an increase during the last month, whereas there was a decline in time and foreign currency deposits and special accounts. An increase of foreign debt of the Government was registered in April.

Counterpart funds made up 0.8 per cent of the liabilities of the LB, their amount saw an increase over the month.

Foreign currency deposits of non-monetary financial institutions and Government lending funds accounted for a small part of the liabilities of the LB at the end of April.

Capital accounts saw a growth in April. They accounted for 8.9 per cent of the total liabilities.

Unclassified liabilities made up 0.3 per cent of the liabilities of the LB. During the last month, they saw a sizeable increase.

In April, the Bank of Lithuania **put into circulation** LTL 291.7 million and withdrew from circulation LTL 268.5 million. By the end of month, the total amount

of currency outside the LB reached LTL 2676.7 million of which LTL 2490.8 million (93.1%) were in circulation and another LTL 185.9 million (6.9%) was cash at the commercial banks' cashier's offices.

**Broad money** (M2) amounted to LTL 7.2 billion at the end of April. During the last month, their amount increased by 0.8 per cent. The sum of money (M1) diminished by 0.1 per cent. The amount of Quasi-money increased by 2.6 per cent.

Deposits made up the largest part (65.4%) of broad money where demand deposits accounted for 32.9 per cent, foreign currency deposits equalled to 23.5 per cent, and time deposits made up 9.0 per cent.

Currency in circulation accounted for 34.6 per cent of broad money. Its amount remained unchanged during the last month.

At the end of April, the **monetary base** amounted to LTL 3368.1 million. The largest share (79.5%) of the monetary base was currency outside the LB. Commercial banks' reserves with the LB in national currency made up 13.3 per cent, required reserves in foreign currency accounted for 7.2 per cent of the monetary base. Over the month, the amount of monetary base increased by 0.4 per cent.

Money multiplier was 2.1 at the end of April, the same as the month ago.

In April, 7 **auctions of the Government Securities** were held. The amount of the Treasury bills sold at nominal value totalled LTL 273.7 million. The demand of the Treasury bills was met by 69 per cent. The maturities of the most of T-bills sold were 3 and 6 months.

The average yield on the Treasury bills with the maturity of 3 months increased from 9.94 per cent in March to 10.15 per cent in April. The average yield on T-bills with the maturity of 6 months increased from 10.95 per cent to 11.27 per cent, respectively.

In April, commercial banks received resident time **deposits** in the amount of LTL 525.4 million of which LTL 230.8 million were deposits in national currency and another LTL 294.6 million deposits in foreign currency. Over the last month, the amount of deposits received in national currency accelerated by 21.8

per cent and that in foreign currency augmented by 1.8 per cent. The largest part of deposits in all currencies was fixed for 1 to 3 months.

At the end of April, deposits with commercial banks totalled LTL 5950.0 million of which demand deposits amounted to LTL 3928.6 million, and time deposits equalled to LTL 2021.4 million. The amount of demand deposits increased by 2.8 per cent, whereas time deposits decreased by 0.4 per cent over the last month. Deposits in national currency made up 60.0 per cent and those in foreign currency accounted for another 40.0 per cent. The bulk (75.6%) of the deposits with commercial banks was deposits of households and private business enterprises.

At the end of April, deposits of the households totalled LTL 2454.3 million of which demand deposits amounted to LTL 994.7 million, and time deposits reached LTL 1459.5 million. The amount of household demand deposits increased by 1.9 per cent and that of time deposits went up by 2.0 per cent in April. Household deposits in national currency made up 53.0 per cent and those in foreign currency accounted for another 47.0 per cent.

According to the survey carried out by the Bank of Lithuania on the deposits of individuals (residents) held with operating banks, at the end of March 1998, 12.6 per cent of the deposits of individuals in Litas and 0.4 per cent of foreign currency deposits were accumulated on the accounts of deposits of up to LTL 500 (according to the same survey carried in 1997, aforesaid deposits made up 18.7% and 0.6%, respectively). 65.4 per cent of the Litas deposits and 40.0 per cent of foreign currency deposits were accumulated on the accounts of LTL 500 to 10000. Compared with the data of the previous survey, the share of the deposits in Litas increased by 0.9 percentage point while the portion of deposits in foreign currency diminished by 2.3 percentage points. Deposits of LTL 10000 and over LTL 10000 made up, respectively, 22.2 per cent and 59.6 per cent, or were, respectively, 5.4 and 2.7 percentage points higher of compared with the data of the previous survey.



The one **auction of repo** of 7 days maturity was conducted in April. The total amount of tenders received at this auction was LTL 115.9 million. The amount of tenders accepted totalled LTL 50.0 million. The average interest rate on the tenders accepted was 10.35 per cent.

In April, **loans** granted to residents by commercial banks amounted to LTL 308.0 million of which LTL 156.7 million were loans in national currency and another LTL 151.3 million loans in foreign currency. During the last month, the amount of loans granted in national currency increased by 1.7 per cent, whereas that in foreign currency fell off by 49.8 per cent. The most of loans in all currencies was granted for 6 to 12 months.

At the end of April, the balances of commercial banks' loans totalled LTL 4372.3 million of which short-term loans equalled to LTL 2483.8 million and long-term loans reached LTL 1888.5 million. The amount of short-term loans increased by 3.2 per cent, and that of long-term loans augmented by 4.7 per cent in April. Loans in national currency made up 53.2 per cent and those in foreign currency accounted for another 46.8 per cent. The largest share (75.1%) of commercial banks' loans was granted to the private business enterprises.

In April, the turnover in the domestic **inter-bank market** in national currency totalled LTL 163.7 million, and that in foreign currencies amounted to LTL 116.1 million. The monthly decline of trading in national currency was 1.7 per cent, and the amount of trading in foreign currency diminished even by 39.1 per cent. The bulk of transactions in both national currency and foreign currency, similarly to March, was concluded for one day. The average amount per transaction concluded in national currency was LTL 2.9 million, and that in foreign currency - LTL 4.0 million.

Average inter-bank market interest rate on agreements in national currency increased from 5.57 per cent in March to 6.91 per cent in April (average interest rate on one day transactions augmented from 5.02% to 6.75%, respectively). Average interest rate on agreements in foreign currency grew over the month

from 5.91 per cent to 6.40 per cent (the same rate on one day transactions went up from 5.89% to 6.09%).

In April, non-resident banks received foreign currency in the amount of LTL 3182.7 million, of which LTL 3000.8 million (94.3%) were funds for one day. Funds granted to same banks in national currency stood at LTL 97.6 million.

In April, the average annual **interest rate** on time deposits in national currency was 6.38 per cent, and that on demand deposits was 1.97 per cent. The average annual interest rates on deposits fixed for up to one months, for 3 to 6 months and for over 2 years saw a decline while these on other time deposits saw an increase in April.

The average annual interest rate on time deposits in foreign currency was 4.33 per cent, and that on demand deposits was 1.16 per cent, or, respectively, 2.05 and 0.81 percentage points less than interest rate on the same deposits in national currency. A decrease of average annual interest rates on all deposits in foreign currency, with the exception of deposits fixed for up to one month and for 1 to 2 years, was observed in April.

The highest average annual interest rate in April was on deposits in all currencies fixed for 6 to 12 months.

In April, the average annual interest rate on loans granted by commercial banks in national currency was 11.37 per cent, or 4.99 percentage points higher than interest paid on time deposits. The average annual interest rates on all loans in national currency, with the exception of loans with the maturities from 1 to 3 months and over 5 years, saw a decrease.

The average annual interest rate on loans in foreign currency in April was 10.20 per cent, or 5.87 percentage points higher than that on time deposits. The average annual interest rates on all loans in foreign currency, with the exception of loans with the maturities from 6 to 12 months and from 1 to 5 years, declined during the last month.

The highest average annual interest rate in April was on loans in national currency with the maturity from 6 to 12 months, and that on loans in foreign currency with the maturity of up to one month.

## Lietuvos banko balansas

### Balance Sheet of the Bank of Lithuania

Mln. Lt  
LTL million

Laikotarpio pabaigoje <i>End-of-period</i>	Užsienio turtas <i>Foreign assets</i>	Pretenzijos: <i>Claims on:</i>			Neklasifikuotasis turtas <i>Unclassified assets</i>	Iš viso turto <i>Total assets</i>
		privačiam sektoriui <i>private sector</i>	komerciniams bankams <i>commercial banks</i>	nebankinėms finansinėms institucijoms <i>non-bank financial institutions</i>		
1992 12	999,7	-	270,2	-	127,7	1 397,6
1993 12	1 904,7	1,4	292,1	-	972,2	3 170,4
1994 12	2 617,6	5,9	157,0	-	101,1	2 881,5
1995 12	3 284,7	12,1	168,1	0,3	152,7	3 637,0 <sup>1</sup>
1996 03	2 777,9	11,7	187,4	0,3	171,4	3 150,9
06	2 945,7	11,1	176,1	0,5	175,6	3 308,8
09	3 351,9	10,4	152,4	3,2	184,6	3 702,4
12	3 345,1	9,9	142,0	3,1	199,7	3 699,8
1997 03	3 263,7	9,3	158,6	3,0	205,2	3 639,8
06	3 766,1	8,8	149,2	2,9	196,7	4 123,6
09	4 136,9	8,2	123,2	12,9	240,5	4 521,7
12	4 258,7	7,6	70,3	19,4	121,1	4 477,1
1998 01	4 208,6	7,5	99,6	19,3	115,4	4 450,5
02	4 305,5	7,4	69,2	19,3	117,1	4 518,5
03	4 604,0	7,4	68,0	19,2	118,2	4 816,8
04	4 606,3	7,3	68,2	19,4	122,0	4 823,3

tęsinys  
continued

Laikotarpio pabaigoje <i>End-of-period</i>	Pinigų atsarga <i>Reserve money</i>	Nebankinių finansinių institucijų indėliai užsienio valiutomis <i>Non-bank financial institutions foreign currency deposits</i>	Įsipareigojimai užsieniui <i>Foreign liabilities</i>	Centrinės Vyriausybės indėliai <i>Central Government deposits</i>	Užsienio paramos fondų lėšos <i>Counterpart funds</i>	Kapitalo sąskaitos <i>Capital accounts</i>	Neklasifikuotieji įsipareigojimai <i>Unclassified liabilities</i>	Iš viso įsipareigojimų <i>Total liabilities</i>
1992 12	413,7	-	490,9	17,2	-	372,4	103,4	1 397,6
1993 12	1 256,8	-	585,1	93,1	-	1 167,9	67,5	3 170,4
1994 12	1 812,4	1,9	526,5	45,1	14,7	413,7	65,9	2 881,5 <sup>2</sup>
1995 12	2 446,3	43,8	556,7	111,0	37,5	412,8	27,3	3 637,0
1996 03	1 947,8	43,6	534,3	111,6	36,4	450,3	26,1	3 150,9
06	2 215,5	2,6	517,0	56,4	35,8	456,5	23,5	3 308,8
09	2 460,4	2,7	580,1	101,9	36,1	485,4	34,8	3 702,4
12	2 499,3	19,8	533,9	66,1	41,9	514,5	24,0	3 699,8
1997 03	2 472,5	16,3	474,1	102,8	39,4	492,2	39,9	3 639,8
06	2 845,4	11,7	514,3	179,4	38,8	518,4	13,6	4 123,6
09	3 084,9	14,2	499,5	316,2	38,5	551,4	11,7	4 521,7
12	3 308,7	8,2	444,5	268,7	38,1	396,2	12,1	4 477,1
1998 01	3 287,7	7,9	430,7	256,1	37,8	417,4	10,6	4 450,5
02	3 337,7	8,3	430,2	274,7	37,6	421,8	6,6	4 518,5
03	3 385,0	0,6	411,3	551,2	37,2	420,0	10,3	4 816,8
04	3 387,0	0,7	399,2	550,0	37,9	431,1	16,1	4 823,3

<sup>1</sup> 1995 m. gruodžio mėn.-1996 m. gegužės mėn. įskaitant pretenzijas centrinei Vyriausybei.

<sup>2</sup> Nuo 1994 m. sausio mėn. - įskaitant įsipareigojimus komerciniams bankams ir Vyriausybės skolinamas lėšas.

<sup>1</sup> December, 1995- May, 1996 including claims on the Central Government.

<sup>2</sup> From January, 1994 - including liabilities to commercial banks and Government lending funds.

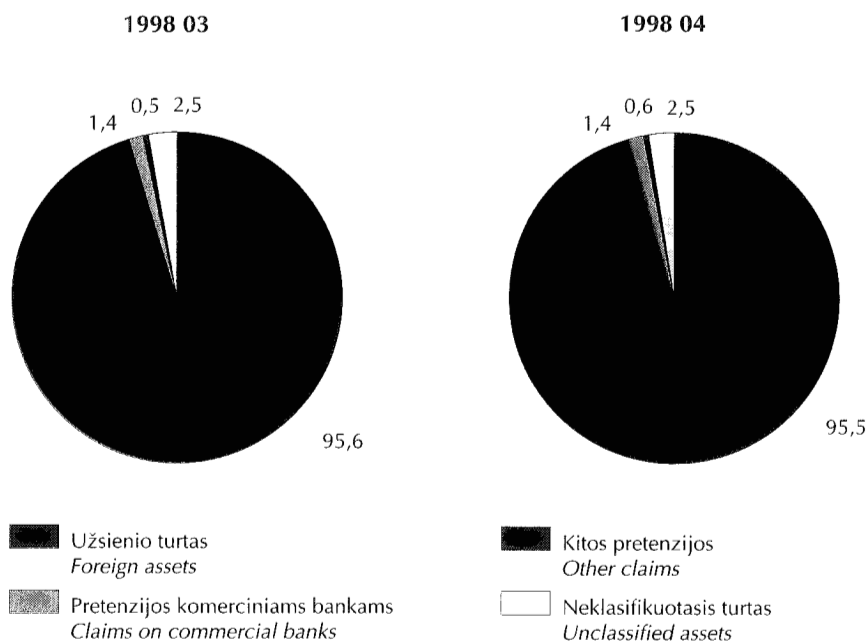
## Lietuvos banko turto struktūra

### Composition of Assets of the Bank of Lithuania



Laikotarpio pabaigoje  
End-of-period

Procentai  
Per cent

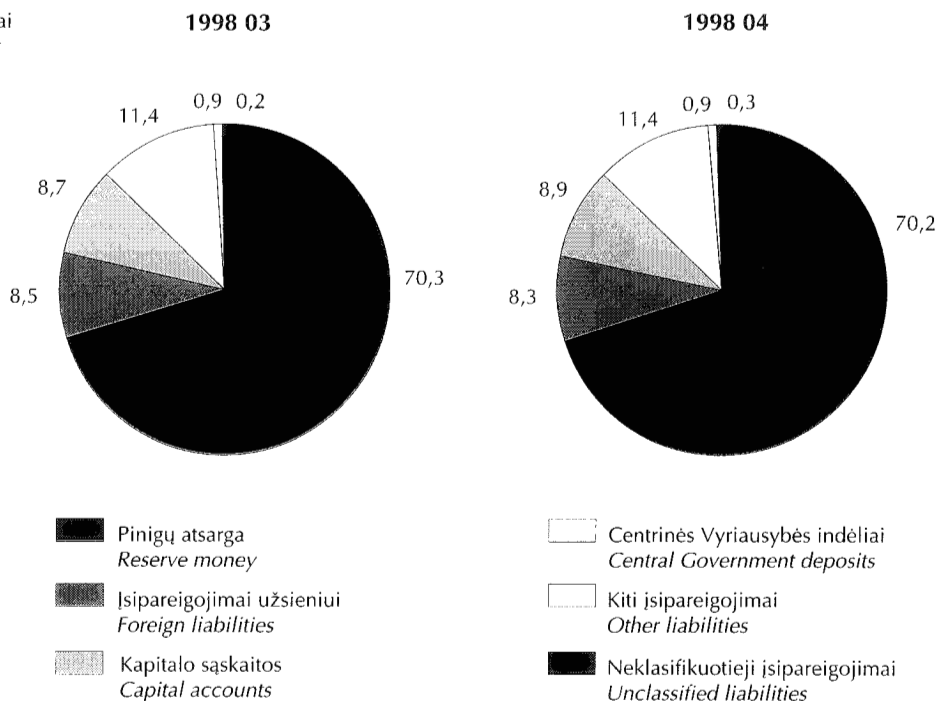


## Lietuvos banko įsipareigojimų struktūra

### Composition of Liabilities of the Bank of Lithuania

Laikotarpio pabaigoje  
End-of-period

Procentai  
Per cent



## Lietuvos banko užsienio turtas

### Foreign Assets of the Bank of Lithuania

Mln. Lt  
LTL million

Laikotarpio pabaigoje <i>End-of-period</i>	Iš viso užsienio turto <i>Total foreign assets</i>	Auksas <i>Gold</i>	Konvertuojamosios valiutos <i>Convertible currency</i>	iš jų: <i>o/w:</i>		
				užsienio valiutos (grynieji pinigai) <i>foreign currency (cash)</i>	indėliai iki pareikalavimo užsienio bankuose <i>demand deposits with foreign banks</i>	terminuotieji indėliai užsienio bankuose <i>time deposits with foreign banks</i>
1992 12	999,7	234,5	166,8	-	166,8	-
1993 12	1 904,7	241,4	1 073,2	0,7	896,7	0,0
1994 12	2 617,6	247,4	2 041,3	0,8	10,8	1 172,1
1995 12	3 284,7	247,8	2 955,5	5,6	225,0	651,3
1996 03	2 777,9	247,8	2 468,2	14,3	33,9	740,9
06	2 945,7	248,1	2 653,9	3,5	275,2	568,5
09	3 351,9	248,1	3 007,5	6,5	284,4	592,5
12	3 345,1	248,2	3 048,2	5,3	414,9	892,5
1997 03	3 263,7	248,1	2 991,8	1,7	246,7	688,2
06	3 766,1	248,2	3 436,4	3,8	367,6	877,3
09	4 136,9	248,2	3 817,8	4,1	271,0	606,5
12	4 258,7	211,0	3 996,9	4,1	212,6	434,0
1998 01	4 208,6	211,0	3 959,3	0,3	278,1	428,2
02	4 305,5	211,0	4 069,2	0,3	207,4	433,5
03	4 604,0	211,0	4 344,2	0,3	421,1	444,1
04	4 606,3	211,0	4 370,5	0,2	220,5	416,8

tęsinys  
*continued*

Laikotarpio pabaigoje <i>End-of-period</i>	iš jų: <i>o/w:</i>			Nekonvertuojamosios valiutos <i>Inconvertible currency</i>	Kitas užsienio turtas <i>Other foreign assets</i>	Specialiųjų skolinimosi teisių lešos <i>Holdings of SDRs</i>
	investicijos į užsienio vertybinius popierius <i>investment into foreign securities</i>	atpirkimo sandoriai <i>repurchase agreements</i>	kita <i>other assets</i>			
1992 12	-	-	-	598,4	-	-
1993 12	167,7	-	8,1	296,9	-	293,3
1994 12	700,3	157,4	-	268,7	-	60,1
1995 12	808,4	1 265,2	-	0,9	7,8	72,6
1996 03	906,6	772,4	0,1	0,5	7,8	53,6
06	931,1	875,6	-	0,3	7,8	35,6
09	1 217,4	906,8	-	0,4	7,8	88,2
12	1 268,9	459,0	7,6	0,3	7,8	40,7
1997 03	1 274,6	775,1	5,5	0,2	7,8	15,8
06	1 338,8	846,0	2,9	0,0	7,8	73,6
09	1 706,6	1 227,4	2,2	0,4	7,8	62,6
12	2 966,6	379,6	-	0,0	7,8	43,1
1998 01	2 721,1	531,7	-	0,0	7,8	30,6
02	2 751,8	676,2	-	0,0	7,8	17,6
03	3 106,2	372,4	-	0,0	7,8	41,1
04	2 492,5	1 240,5	-	0,0	7,8	17,1

# Oficialiosios tarptautinės atsargos<sup>1</sup>

## International Reserves<sup>1</sup>



Mln. JAV dolerių  
USD million

Laikotarpio pabaigoje End-of-period	Auksas Gold	Konvertuojamosios valiutos Convertible currency	TVF SST Holdings of SDRs	Pozicija TVF Reserve position with the IMF	Iš viso Total reserves
1992 12	61,9	44,0	-	0,0	105,9
1993 12	61,9	275,2	75,2	0,0	412,3
1994 12	61,9	510,3	15,0	0,0	587,2
1995 12	62,0	738,9	18,2	0,0	819,0
1996 03	62,0	617,0	13,4	0,0	692,4
06	62,0	663,5	8,9	0,0	734,4
09	62,0	751,9	22,0	0,0	835,9
12	62,0	762,0	10,2	0,0	834,3
1997 03	62,0	747,9	4,0	0,0	813,9
06	62,1	859,1	18,4	0,0	939,6
09	62,1	954,5	15,7	0,0	1 032,2
12	52,7	999,2	10,8	0,0	1 062,7
1998 01	52,7	989,8	7,6	0,0	1 050,2
02	52,7	1 017,3	4,4	0,0	1 074,4
03	52,7	1 086,0	10,3	0,0	1 149,1
04	52,7	1 092,6	4,3	0,0	1 149,7

<sup>1</sup> Anksčiau buvo skelbiamos LB oficialiosios atsargos. Dabar skelbiamos oficialiosios tarptautinės atsargos, kuriose parodyta šalies pozicija TVF. Balandžio pabaigoje pozicija TVF buvo 0,02 mln. JAV dolerių.

Iki 1997 m. gruodžio 31 d. auksas buvo įkainotas 333 JAV doleriais už unciją, nuo gruodžio 31 d. - 283 JAV doleriais už unciją.

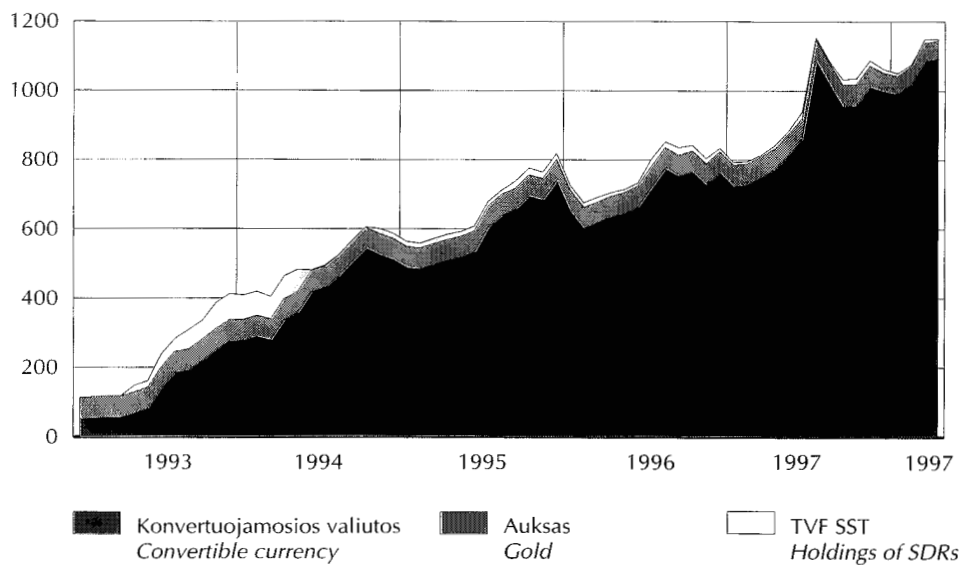
Duomenys apie oficialiąsias tarptautines atsargas kaupiami vadovaujantis TVF "Mokėjimų balanso vadovėlio" 5-jame leidime išdėstyta metodologija.

<sup>1</sup> Data on the Official reserves of the Bank of Lithuania were published in the previous editions. Since July, 1997, Reserve position with the IMF is included into Official reserves, and the total amount of International reserves is published now. At the end of April 1998, the Reserve position with the IMF was equal to USD 0.02 million.

Till December 31, 1997 gold holdings were valued at USD 333 per ounce, since December 31, 1997, gold holdings are valued at USD 283 per ounce.

The data on the International reserves are compiled in accordance with the methodology set out in the fifth edition of the IMF's "Balance of Payments Manual".

Mln. JAV dolerių  
USD million



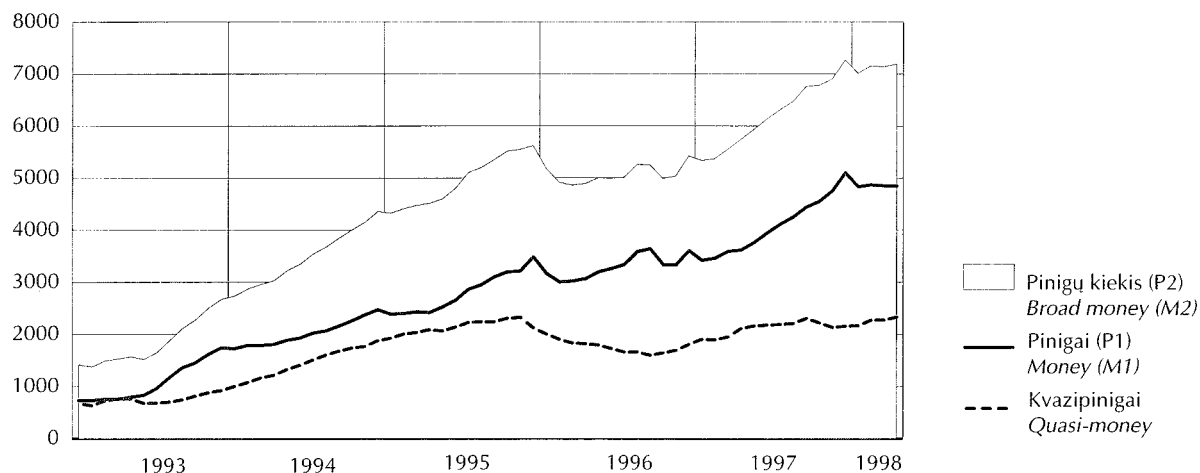
# Pinigų kiekis

## Money Supply

Mln. Lt  
LTL million

Laikotarpio pabaigoje End-of-period	Pinigų bazė Monetary base				Pinigai (P1) Money (M1)			Kvazipinigai Quasi-money			Pinigų kiekis (P2) Broad money (M2) (7+10)
	LB išleisti į apyvartą pinigai Currency outside the LB	komercinių bankų atsargos nacionaline valiuta LB Commercial banks' reserves in national currency with LB	komercinių bankų privalomosios atsargos konvertuojamosiomis valiutomis Commercial banks' required reserves in convertible currency	iš viso Total amount (1+2+3)	pinigai apyvartoje Currency in circulation	indėliai iki pareikalaavimo Demand deposits	iš viso Total amount (5+6)	terminuotieji indėliai Time deposits	indėliai užsienio valiutomis Foreign currency deposits	iš viso Total amount (8+9)	
	1	2	3	4	5	6	7	8	9	10	11
1992 12	199,7	213,2	-	412,9	183,9	506,1	690,0	24,0	621,4	645,4	1 335,4
1993 12	835,0	196,8	83,8	1 115,6	791,2	955,3	1 746,5	245,4	681,4	926,8	2 673,3
1994 12	1 410,9	264,0	130,9	1 805,8	1 334,3	1 141,4	2 475,7	711,9	1 169,6	1 881,5	4 357,2
1995 12	1 983,6	280,0	167,7	2 431,4	1 907,0	1 581,4	3 488,4	667,1	1 462,9	2 130,0	5 618,4
1996 03	1 729,6	203,2	0,5	1 933,2	1 666,5	1 356,8	3 023,3	528,1	1 306,6	1 834,7	4 858,0
06	1 988,0	162,3	57,2	2 207,4	1 912,7	1 353,9	3 266,6	497,3	1 232,5	1 729,8	4 996,4
09	2 112,7	245,7	61,0	2 419,4	2 022,7	1 624,2	3 646,9	495,4	1 108,9	1 604,3	5 251,3
12	1 998,8	396,8	86,4	2 482,0	1 899,3	1 711,6	3 610,9	487,7	1 325,5	1 813,2	5 424,1
1997 03	2 051,2	292,9	112,3	2 456,4	1 972,7	1 625,0	3 597,7	533,1	1 423,4	1 956,5	5 554,2
06	2 271,3	385,5	144,1	2 800,9	2 162,2	1 788,7	3 950,9	573,6	1 610,0	2 183,6	6 134,5
09	2 395,2	519,1	149,6	3 063,9	2 254,6	2 195,8	4 450,5	682,8	1 629,7	2 312,6	6 763,0
12	2 726,2	390,0	161,3	3 277,5	2 535,5	2 574,4	5 109,9	623,0	1 539,0	2 162,0	7 271,8
1998 01	2 582,8	514,4	175,9	3 273,0	2 433,7	2 408,6	4 842,3	636,1	1 537,7	2 173,8	7 016,1
02	2 663,5	480,3	179,4	3 323,3	2 516,1	2 361,8	4 877,9	657,7	1 622,5	2 280,2	7 158,1
03	2 654,9	508,9	189,8	3 353,7	2 490,1	2 369,9	4 860,0	647,1	1 634,1	2 281,3	7 141,2
04*	2 676,7	448,8	242,7	3 368,1	2 490,8	2 364,7	4 855,5	650,9	1 689,9	2 340,8	7 196,3

Mln. Lt  
LTL million



# Pinigų elementų struktūra

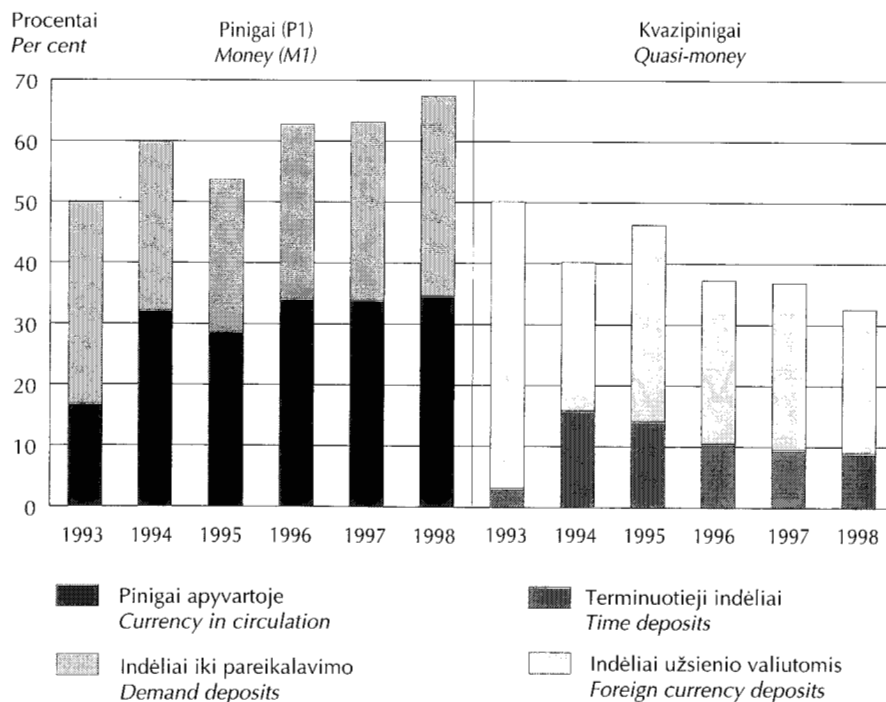
## Composition of Monetary Aggregates



Procentais  
Per cent

Laikotarpio pabaigoje End-of-period	P2 = 100 M2 = 100		P1 = 100 M1 = 100		Kvazipinigai = 100 Quasi-money = 100		
	P1 M1	kvazipinigai Quasi-money	pinigai apyvartoje Currency in circulation	indėliai iki pareikalavimo Demand deposits	terminuotieji indėliai Time deposits	indėliai užsienio valiutomis Foreign currency deposits	
1992 12		51,7	48,3	26,7	73,3	3,7	96,3
1993 12		65,3	34,7	45,3	54,7	26,5	73,5
1994 12		56,8	43,2	53,9	46,1	37,8	62,2
1995 12		62,1	37,9	54,7	45,3	31,3	68,7
1996 03		62,2	37,8	55,1	44,9	28,8	71,2
06		65,4	34,6	58,6	41,4	28,7	71,3
09		69,4	30,6	55,5	44,5	30,9	69,1
12		66,6	33,4	52,6	47,4	26,9	73,1
1997 03		64,8	35,2	54,8	45,2	27,2	72,8
06		64,4	35,6	54,7	45,3	26,3	73,7
09		65,8	34,2	50,7	49,3	29,5	70,5
12		70,3	29,7	49,6	50,4	28,8	71,2
1998 01		69,0	31,0	50,3	49,7	29,3	70,7
02		68,1	31,9	51,6	48,4	28,8	71,2
03		68,1	31,9	51,2	48,8	28,4	71,6
04*		67,5	32,5	51,3	48,7	27,8	72,2

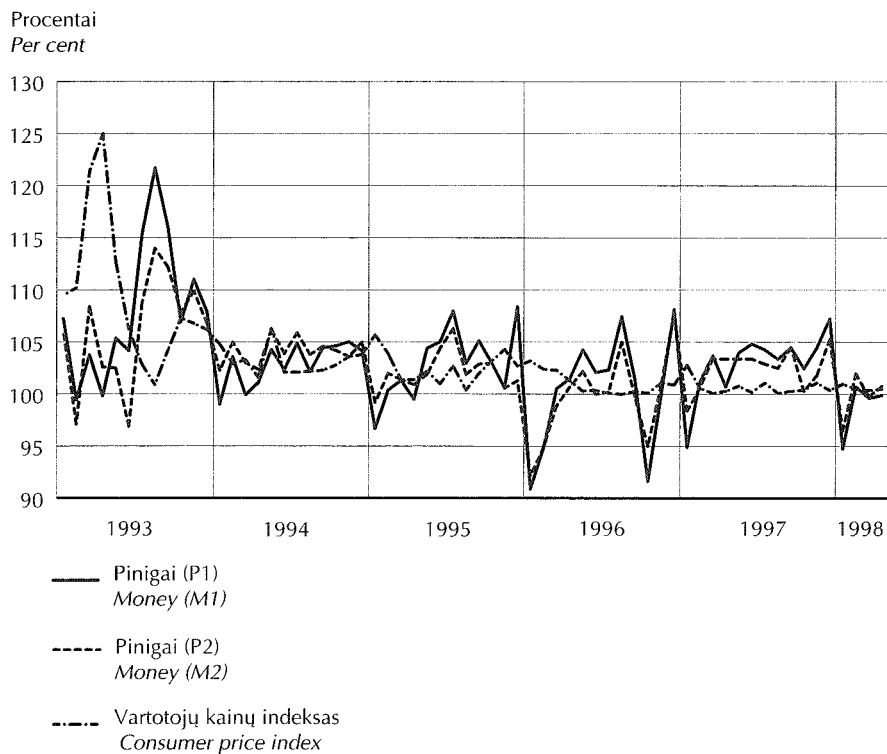
Balandžio mėn. pabaigoje  
End-of-April



## Pinigų kiekio ir vartotojų kainų kaita

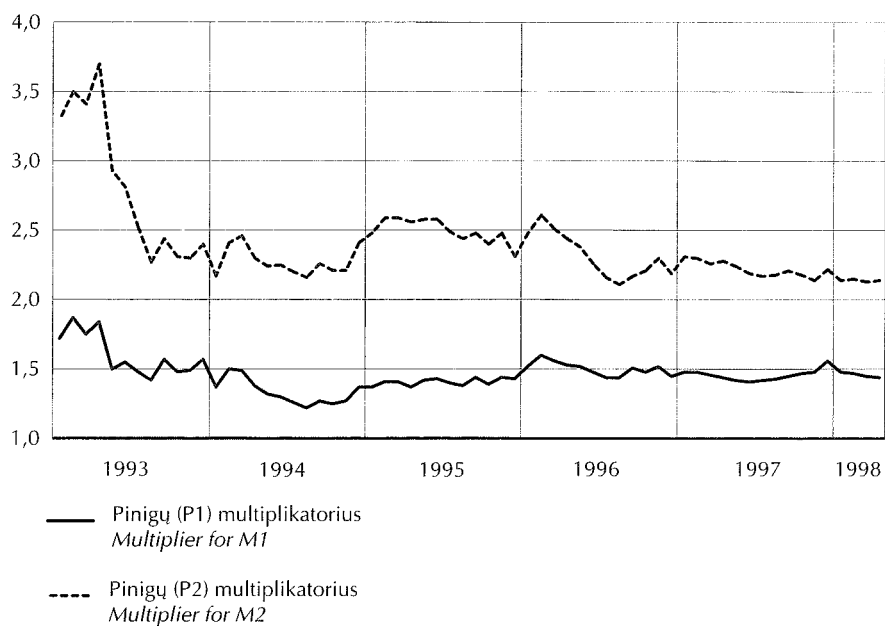
### Development of Broad Money and Consumer Prices

Ankstesnis mėn. = 100  
Previous month = 100



## Pinigų multiplikatoriai

### Money Multipliers





# Vyriausybės vertybiniai popieriai

## Treasury Bills



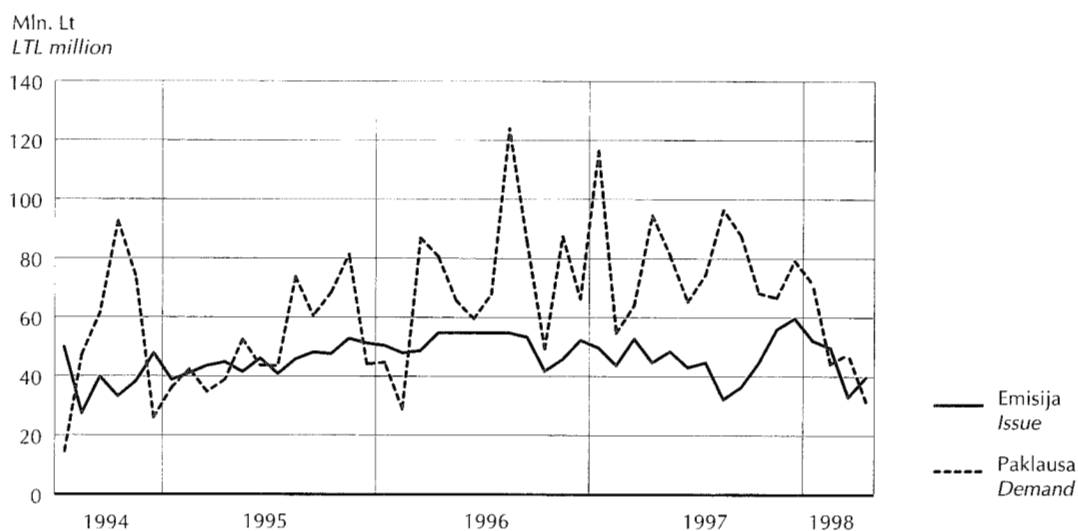
Aukciono data Auction date	Galiojimo laikas, dienų Maturity, days	VVP, mln. Lt T-bills, LTL million			Palūkanų norma, % Yields, %		
		emisija Issue	paklausa Demand	parduota nominaliaja verte Sale by face value	pasiūlyta žemiausia Bid min	vidutinė Average	patvirtinta aukščiausia Accepted max
1998 04 06	91	50	43,76	39,76	8,45	9,89	10,96
04 07	182	50	55,30	40,10	10,57	11,15	11,50
04 10	98	50	75,07	50,00	8,45	10,35	10,80
04 14	364	60	36,91	35,91	11,70	12,69	13,00
04 20	28	30	19,79	17,99	6,96	7,46	9,27
04 21	182	50	94,74	50,00	10,73	11,35	11,50
04 28	181	40	70,12	40,00	10,79	11,28	11,47

## Vyriausybės vertybinių popierių emisija ir paklausa aukcionuose

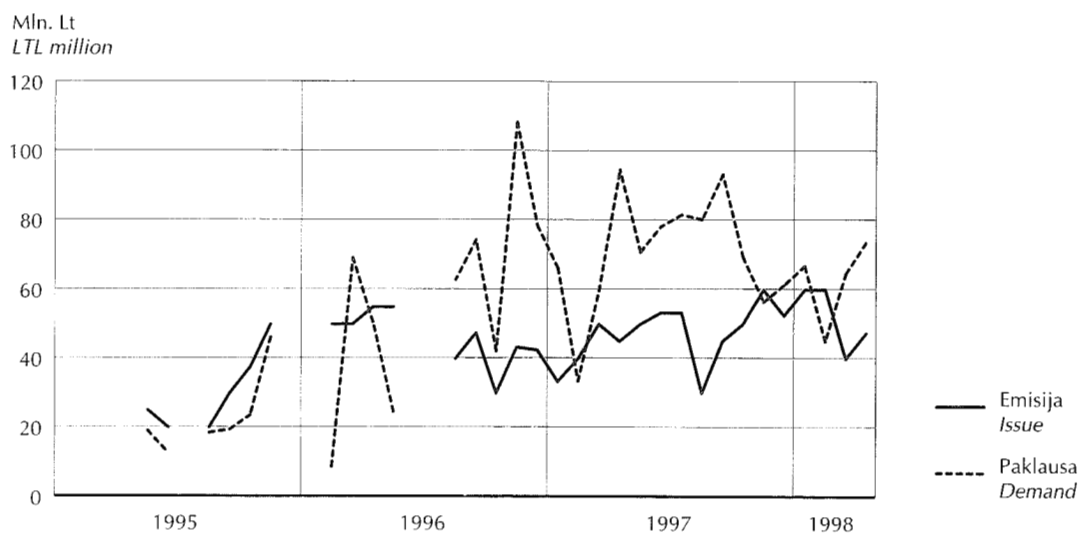
### Issue and Demand of Treasury Bills in the Auctions

VVP galioja:  
T-bills with maturity:

iki 3 mėn.  
up to 3 months



3-6 mėn.  
3-6 months



## Vyriausybės vertybinių popierių apyvarta NVPB

### Turnover of Treasury Bills on the National Stock Exchange of Lithuania

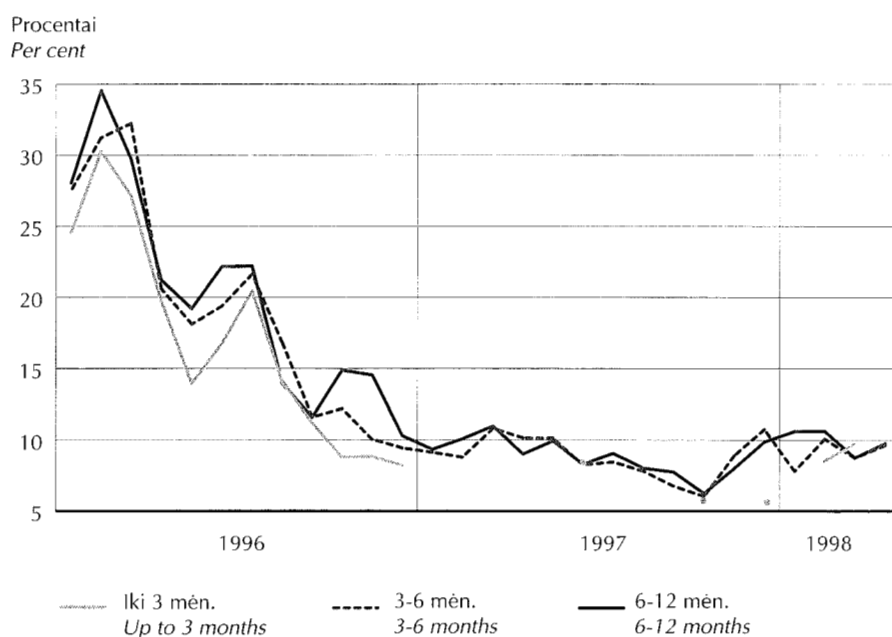
		VVP galioja T-bills with maturity					
		iki 3 mėn. Up to 3 months		3-6 mėn. 3-6 months		6-12 mėn. 6-12 months	
		apyvarta, mln. Lt Turnover, LTL million	vidutinis pelningumas, % Average yield, %	apyvarta, mln. Lt Turnover, LTL million	vidutinis pelningumas, % Average yield, %	apyvarta, mln. Lt Turnover, LTL million	vidutinis pelningumas, % Average yield, %
1997	04	-	-	13,5	10,15	19,8	9,01
	05	-	-	4,8	10,12	5,0	9,93
	06	0,0	8,50	12,1	8,25	0,9	8,30
	07	-	-	11,3	8,45	66,0	9,06
	08	-	-	4,7	7,81	93,7	8,02
	09	-	-	0,0	6,76	36,8	7,75
	10	5,0	5,71	1,1	6,04	60,0	6,24
	11	-	-	0,0	8,90	15,8	8,00
	12	0,0	5,72	0,0	10,74	16,5	9,86
1998	01	-	-	43,3	7,80	9,3	10,60
	02	0,0	8,49	4,2	10,07	20,1	10,62
	03	0,0	9,70	4,4	8,74	10,4	8,75
	04	-	-	4,9	9,61	21,3	9,76

Šaltinis: Nacionalinės vertybinių popierių biržos duomenys.

Source: Data of the National Stock Exchange of Lithuania.

## Vyriausybės vertybinių popierių vidutinis pelningumas

### Average Yield of Treasury Bills



## Vertybinių popierių rinka Securities Market



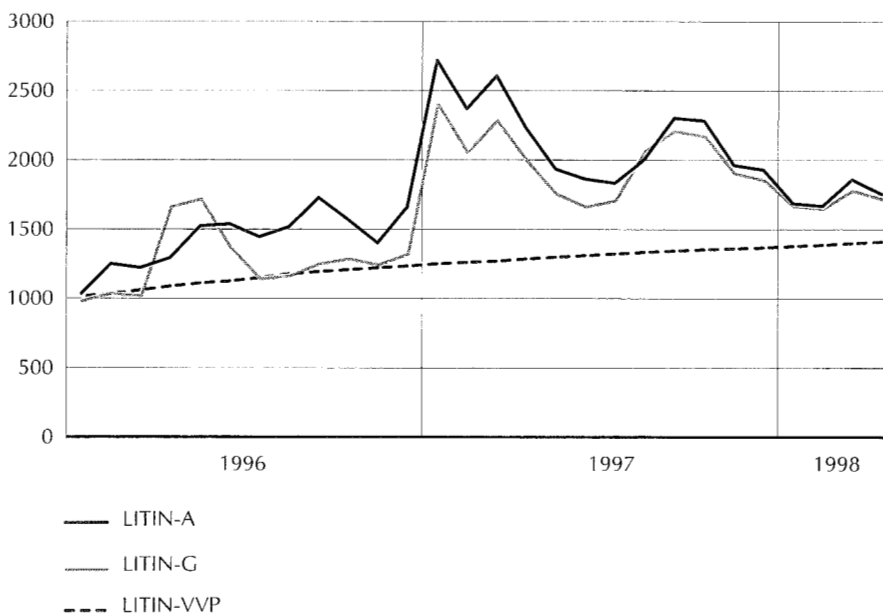
Laikotarpio pabaigoje End-of-period	Rinkos kapitalizacija, mln. Lt Capitalisation, LTL million		Apyvarta <sup>1</sup> , mln. Lt Turnover <sup>1</sup> , LTL million		Indeksai Indices		
	kotiruotų akcijų Shares quoted	VVP GS	iš viso Total amount	VVP GS	LITIN-A	LITIN-G	LITIN-VVP
	1997 03	5 892	1 159	57,1	11,2	2 607,0	2 290,2
06	5 179	1 457	50,4	13,0	1 865,1	1 668,7	1 311,7
09	7 325	1 258	138,2	36,8	2 302,9	2 216,4	1 345,5
12	6 824	1 511	127,2	16,5	1 930,9	1 862,9	1 368,4
1998 01	6 260	1 426	90,7	52,7	1 686,8	1 673,6	1 378,3
02	6 146	1 491	81,5	24,3	1 667,8	1 655,3	1 386,8
03	6 035	1 561	190,6	14,8	1 860,3	1 787,4	1 398,8
04	5 843	1 525	103,6	26,2	1 754,2	1 725,0	1 410,4

<sup>1</sup> Nurodyta mėnesį.

<sup>1</sup> In a given month.

## Nacionalinės vertybinių popierių biržos indeksai Indices of the National Stock Exchange of Lithuania

Laikotarpio pabaigoje; 1996 m. sausio 2 d. =1 000  
End-of-period; 2 January, 1996 =1 000



## Lietuvos banko išleista ir išimta grynųjų pinigų

### The Bank of Lithuania's Currency Issue and Withdrawal

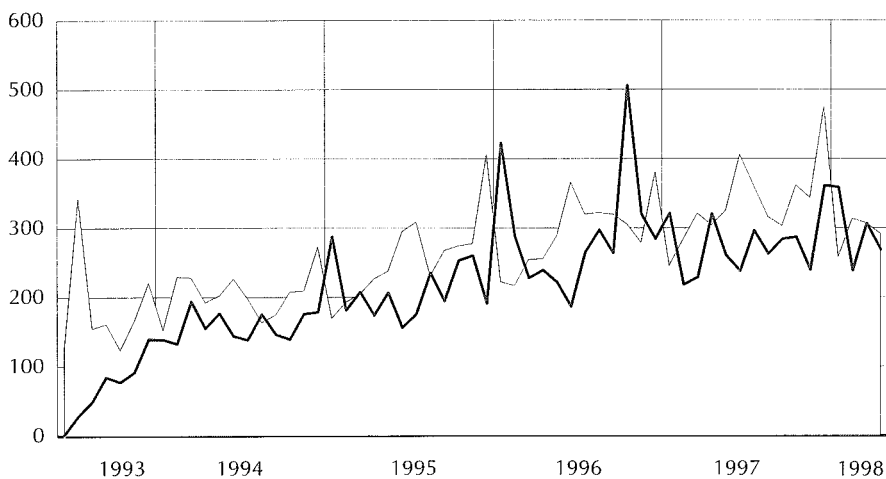
Mln. Lt  
LTL million

	Išleista banknotų ir monetų <i>Bank-notes and coins' issue</i>	Išimta banknotų ir monetų <i>Bank-notes and coins' withdrawal</i>	Grynasis išleidimas, išėmimas(-) <i>Net issue, withdrawal(-)</i>	Pinigai, išleisti į apyvartą <sup>1</sup> <i>Currency outside the LB<sup>1</sup></i>
1993 12	220,8	138,2	82,6	834,0
1994 12	272,8	177,9	94,9	1 408,1
1995 12	406,3	190,3	216,0	1 984,7
1996 03	254,4	226,9	27,5	1 741,6
06	366,0	185,9	180,1	2 006,0
09	319,7	263,1	56,6	2 143,8
12	381,0	283,9	97,1	2 000,2
1997 03	321,1	228,6	92,5	2 083,7
06	405,9	237,7	168,2	2 300,4
09	303,1	283,9	19,1	2 438,1
12	475,5	361,3	114,2	2 731,7
1998 01	257,8	358,6	-100,9	2 630,9
02	313,5	238,5	75,0	2 705,8
03	306,9	306,5	0,4	2 706,3
04	291,7	268,5	23,2	2 729,5

<sup>1</sup> Laikotarpio pabaigoje.

<sup>1</sup> End-of-period.

Mln. Lt  
LTL million



□ Išleista banknotų ir monetų  
*Bank-notes and coins' issue*

— Išimta banknotų ir monetų  
*Bank-notes and coins' withdrawal*

## Banknotai apyvartoje

### Bank-notes in Circulation



Tūkst. Lt  
LTL thousand

Laikotarpio pabaigoje End-of-period	1 Lt 1 LTL	2 Lt 2 LTL	5 Lt 5 LTL	10 Lt 10 LTL	10 Lt 10 LTL
	(1994 m.) (Issue of 1994)	(1993 m.) (Issue of 1993)	(1993 m.) (Issue of 1993)	(1991 m.) (Issue of 1991)	(1993 ir 1997 m.) (Issue of 1993 and 1997)
1993 12	-	-	16 254,7	106 151,8	-
1994 12	7 780,7	13 925,3	28 607,9	2 436,7	81 843,0
1995 12	9 393,3	16 067,7	31 729,3	1 179,8	97 329,5
1996 03	8 596,1	14 503,3	27 366,9	1 112,3	79 972,1
06	9 801,0	16 278,7	31 501,1	1 079,2	89 593,0
09	10 394,6	16 841,4	32 888,7	1 044,8	93 949,9
12	10 332,0	17 152,4	31 402,5	1 020,0	85 065,9
1997 03	10 220,2	17 500,8	31 508,9	996,2	85 011,9
06	10 868,3	18 025,7	36 955,0	962,4	81 695,7
09	11 839,0	19 986,9	43 499,5	953,4	72 597,7
12	12 864,2	22 135,5	49 764,5	940,3	67 362,1
1998 01	12 333,5	21 483,1	43 196,5	940,3	70 495,1
02	11 968,3	20 815,6	40 574,1	937,3	79 252,1
03	11 711,2	19 341,6	36 192,6	937,3	81 516,1
04	11 825,3	19 911,0	34 724,6	937,3	85 914,1

tesinys  
continued

Laikotarpio pabaigoje End-of-period	20 Lt 20 LTL	20 Lt 20 LTL	50 Lt 50 LTL	50 Lt 50 LTL	100 Lt 100 LTL	200 Lt 200 LTL	Iš viso Total stock
	(1991 m.) (Issue of 1991)	(1993 ir 1997 m.) (Issue of 1993 and 1997)	(1991 m.) (Issue of 1991)	(1993 m.) (Issue of 1993)	(1991 m.) (Issue of 1991)	(1997 m.) (Issue of 1997)	
1993 12	173 775,5	-	179 491,9	68 318,2	247 731,8	-	791 723,9
1994 12	2 979,4	149 658,0	6 943,0	371 961,5	728 787,1	-	1 394 922,5
1995 12	1 006,9	173 277,0	1 687,5	461 705,4	1 170 842,2	-	1 964 218,5
1996 03	950,6	142 365,2	1 328,7	371 232,5	1 073 194,2	-	1 720 621,8
06	936,2	156 313,3	1 256,2	412 780,6	1 264 079,7	-	1 983 618,9
09	890,1	159 203,5	1 106,6	426 454,4	1 376 919,6	-	2 119 693,5
12	887,0	146 112,2	1 069,6	395 342,4	1 286 690,9	-	1 975 074,7
1997 03	844,7	140 963,6	971,0	403 860,1	1 366 331,5	-	2 058 208,9
06	765,1	126 986,4	818,5	446 891,4	1 550 243,8	-	2 274 212,1
09	765,1	116 171,3	818,5	447 410,1	1 695 851,6	-	2 409 892,9
12	759,0	119 790,1	813,5	441 652,7	1 773 572,3	212 140,0	2 701 794,0
1998 01	759,0	119 222,1	813,5	395 184,5	1 653 238,1	282 996,6	2 600 662,1
02	755,0	131 000,1	803,5	388 395,7	1 632 377,8	368 507,6	2 675 386,9
03	755,0	133 887,1	803,5	371 033,9	1 568 572,1	450 749,4	2 675 499,6
04	755,0	137 743,1	803,5	358 301,5	1 525 114,1	522 112,6	2 698 141,9

## Monetos apyvartoje Coins in Circulation

Tūkst. Lt  
LTL thousand

Laikotarpio pabaigoje End-of-period	Monetos Coins of Litas			Iš viso Total stock
	1 Lt 1 LTL	2 Lt 2 LTL	5 Lt 5 LTL	
1993 12	9 272,8	11 954,1	13 970,7	35 197,6
1994 12	1 975,2	1 713,0	1 606,8	5 295,0
1995 12	1 470,4	1 233,9	1 213,3	3 917,6
1996 03	1 431,6	1 188,6	1 118,6	3 738,8
06	1 408,4	1 168,4	1 099,1	3 675,9
09	1 399,9	1 154,5	1 092,6	3 647,0
12	1 394,1	1 141,7	1 074,5	3 610,2
1997 03	1 386,2	1 131,0	1 053,3	3 570,6
06	1 363,6	1 093,2	984,7	3 441,6
09	1 470,6	1 091,2	984,4	3 546,2
12	1 520,6	1 091,2	984,4	3 596,2
1998 01	1 523,6	1 091,2	984,4	3 599,2
02	1 523,8	1 089,6	982,5	3 595,9
03	1 525,8	1 089,6	982,5	3 597,9
04	1 530,8	1 089,6	982,5	3 602,9

tesinys  
continued

Laikotarpio pabaigoje End-of-period	Monetos Coins of Cents						Iš viso Total stock
	1 ct	2 ct	5 ct	10 ct	20 ct	50 ct	
1993 12	226,5	245,5	374,6	2 100,8	1 979,0	2 276,9	7 203,3
1994 12	406,6	465,8	621,2	3 715,6	3 216,1	2 934,5	11 359,8
1995 12	537,1	633,6	846,8	4 834,3	4 905,6	3 977,9	15 735,3
1996 03	558,4	661,5	894,2	4 828,0	5 013,2	4 058,7	16 014,0
06	586,3	697,2	943,5	5 282,7	5 245,6	4 442,6	17 198,0
09	619,3	735,7	1 004,8	5 874,2	5 558,5	4 939,8	18 732,3
12	641,1	768,5	1 070,6	6 283,9	5 651,2	5 250,4	19 665,6
1997 03	647,1	780,0	1 096,0	6 504,1	5 605,7	5 308,5	19 941,4
06	684,3	808,8	1 123,6	6 764,7	5 728,1	5 528,8	20 638,2
09	731,4	866,4	1 191,7	7 528,2	6 401,1	5 744,0	22 462,8
12	766,4	920,3	1 262,0	8 084,1	7 094,1	6 017,2	24 144,1
1998 01	768,9	934,4	1 278,7	8 180,1	7 233,6	6 020,9	24 416,5
02	770,9	945,5	1 291,6	8 259,3	7 315,8	6 068,8	24 651,8
03	771,1	948,8	1 298,8	8 320,3	7 448,7	6 098,8	24 886,4
04	776,9	956,6	1 313,8	8 464,5	7 620,8	6 253,7	25 386,3

Be to, balandžio pabaigoje apyvartoje buvo: 1 lito vertės aukšinių monetų, skirtų Lietuvos banko ir Lito 75-erių metų sukakčiai už 1,5 tūkst. litų, 10 litų vertės proginių monetų už 310,4 tūkst. litų, 50 litų vertės - už 1 966,3 tūkst. litų, numizmatinių rinkinių - už 61,5 tūkst. litų.

In addition, at the end of April, 1998, the amounts of commemorative coins in circulation were: 1 Litas value golden coins meant for commemorating the 75 th anniversary of the Bank of Lithuania and Litas - LTL 1.5 thousand, 10 Litas value coins - LTL 310.4 thousand, 50 Litas value coins - LTL 1 966.3 thousand, and the amount of numismatic sets totalled LTL 61.5 thousand.

## Pagrindiniai veikiančių komercinių bankų veiklos rodikliai

### Main Indicators of Operating Commercial Banks Activities



1998 m. balandžio pabaigoje; mln. Lt  
LTL million; end-of-April, 1998

	Ūkio bankas <i>Ūkio Bank</i>	Vilniaus bankas <i>Vilniaus Bank</i>	LITIMPEKS bankas <i>LITIMPEKS Bank</i>	Bankas HERMIS <i>Bank HERMIS</i>	Šiaulių bankas <i>Šiaulių Bank</i>	Bankas "Snoras" <i>"Snoras" Bank</i>
Iš viso turto <i>Total assets</i>	196,9	2 000,2	250,9	1 294,4	124,8	522,2
Pinigai, taurieji metalai ir kitos vertybės <i>Cash, precious metals and other valuables</i>	11,0	55,6	10,8	38,4	5,1	35,8
Lėšos centriniuose bankuose <i>Deposits with central banks</i>	12,9	173,0	28,6	113,5	7,0	29,8
Iždo trumpalaikiai vertybiniai popieriai <i>Short-term Treasury bills</i>	3,8	190,1	9,9	214,4	11,8	147,3
Pretenzijos bankams ir kitoms kredito bei finansų institucijoms <i>Claims on banks and other credit and financial institutions</i>	12,8	317,6	22,7	138,2	19,6	150,3
Suteiktos paskolos <i>Loans granted</i>	139,8	1 126,6	117,4	647,3	66,1	41,7
Išperkamoji nuoma <i>Leasing</i>	-	-	-	-	-	-
Skolos vertybiniai popieriai <i>Debt securities</i>	-	39,6	-	23,6	-	14,4
Nuosavybės vertybiniai popieriai <i>Equity</i>	4,6	49,9	1,9	42,8	1,7	2,3
Nematerialusis ir materialusis turtas (atėmus amortizaciją ir nusidėvėjimą) <i>Intangible and tangible assets (less amortization and depreciation)</i>	21,7	95,4	74,6	77,2	7,5	89,0
Specialieji atidėjimai <i>Specific provisions</i>	-51,9	-69,9	-28,9	-42,8	-6,9	-4,6
iš jų paskoloms ir tarpbankinėms paskoloms <i>o/w: for loans and inter-bank loans</i>	-47,2	-40,9	-27,0	-40,2	-5,7	-4,3
Iš viso įsipareigojimų ir akcininkų nuosavybės <i>Total liabilities and shareholders equity</i>	196,9	2 000,2	250,9	1 294,4	124,8	522,2
Įsiskolinimai centriniams bankams <i>Liabilities to central banks</i>	5,6	9,9	2,2	4,8	7,8	-
Įsiskolinimai bankams ir kitoms kredito bei finansų institucijoms <i>Liabilities to banks and other credit and financial institutions</i>	12,9	641,1	11,8	203,0	9,7	64,9
Indėliai ir akredityvai <i>Deposits and letters of credit</i>	144,4	1 136,9	199,3	824,4	68,3	395,6
iš jų gyventojų indėliai <i>o/w: deposits of individuals</i>	65,5	389,2	28,3	217,8	24,5	104,7
Specialieji ir skolinimosi fondai <i>Special and lending funds</i>	0,0	4,8	-	76,2	-	-
Specialieji ir kiti rezervai <i>Special and other provisions</i>	3,1	1,1	-	-5,5	-1,2	-
Banko kapitalas <i>Bank capital</i>	27,8	176,7	16,7	162,8	35,1	24,8
iš jo įregistruotas akcinis kapitalas <i>o/w: registered share capital</i>	60,0	102,0	64,1	90,0	34,0	27,0

## Pagrindiniai veikiančių komercinių bankų veiklos rodikliai

### Main Indicators of Operating Commercial Banks Activities

tesinys  
continued

	Medicinos bankas <i>Medical Bank</i>	Lietuvos žemės ūkio bankas <i>Agricultural Bank of Lithuania</i>	Lietuvos taupomasis bankas <i>Savings Bank of Lithuania</i>	Industrijos bankas <i>Industry Bank</i>
Iš viso turto <i>Total assets</i>	72,4	1 350,9	2 866,1	65,6
Pinigai, taurieji metalai ir kitos vertybės <i>Cash, precious metals and other valuables</i>	1,6	78,3	93,5	1,6
Lėšos centriniuose bankuose <i>Deposits with central banks</i>	5,5	102,1	212,3	5,7
Iždo trumpalaikiai vertybiniai popieriai <i>Short-term Treasury bills</i>	3,5	192,3	450,8	5,7
Pretenzijos bankams ir kitoms kredito bei finansų institucijoms <i>Claims on banks and other credit and financial institutions</i>	11,6	33,2	234,1	19,0
Suteiktos paskolos <i>Loans granted</i>	41,8	951,1	930,1	20,3
Išperkamoji nuoma <i>Leasing</i>	-	-	-	-
Skolos vertybiniai popieriai <i>Debt securities</i>	0,8	10,0	121,1	1,0
Nuosavybės vertybiniai popieriai <i>Equity</i>	2,3	9,8	29,7	1,9
Nematerialusis ir materialusis turtas (atėmus amortizaciją ir nusidėvėjimą) <i>Intangible and tangible assets (less amortization and depreciation)</i>	8,9	100,7	280,6	8,8
Specialieji atidėjimai <i>Specific provisions</i>	-12,9	-231,7	-57,1	-
iš jų paskoloms ir tarpbankinėms paskoloms <i>o/w: for loans and inter-bank loans</i>	-12,9	-217,7	-43,4	-
Iš viso įsipareigojimų ir akcininkų nuosavybės <i>Total liabilities and shareholders equity</i>	72,4	1 350,9	2 866,1	65,6
Įsiskolinimai centriniams bankams <i>Liabilities to central banks</i>	-	29,3	8,7	-
Įsiskolinimai bankams ir kitoms kredito bei finansų institucijoms <i>Liabilities to banks and other credit and financial institutions</i>	1,9	6,4	102,2	7,8
Indėliai ir akredityvai <i>Deposits and letters of credit</i>	51,7	800,4	2 165,4	28,4
iš jų gyventojų indėliai <i>o/w: deposits of individuals</i>	4,5	201,5	1 415,8	-
Specialieji ir skolinimosi fondai <i>Special and lending funds</i>	-	404,5	366,9	-
Specialieji ir kiti rezervai <i>Special and other provisions</i>	-	1,6	0,2	-
Banko kapitalas <i>Bank capital</i>	15,0	84,4	124,6	26,2
iš jo įregistruotas akcinis kapitalas <i>o/w: registered share capital</i>	26,1	170,9	82,3	27,0

Duomenys pateikti Lietuvos bankų asociacijos ir komercinių bankų iniciatyva ir jiems sutikus. Bankai pasilieka sau teisę tikslinti paskelbtus duomenis.

The data are presented on the initiative and with the consent of the Association of Lithuanian banks and commercial banks. Banks reserve the right to adjust the published data.



# Rezidentų terminuotieji indėliai<sup>1</sup>

## Resident Time Deposits<sup>1</sup>



Mln. Lt  
LTL million

	Iš viso <i>Total amount</i>	iš jų: <i>o/w: fixed for</i>					
		iki 1 mėn. <i>up to 1 month</i>	1-3 mėn. <i>1-3 months</i>	3-6 mėn. <i>3-6 months</i>	6-12 mėn. <i>6-12 months</i>	1-2 m. <i>1-2 years</i>	ilgiau kaip 2 m. <sup>2</sup> <i>over 2 years<sup>2</sup></i>
<b>Litais</b>							
<i>In Litas</i>							
1992 12	3,9	1,1	2,0	0,3	0,3	0,2	...
1993 12	91,1	10,6	48,1	12,3	18,1	1,9	...
1994 12	162,1	12,9	139,7	7,2	2,1	0,2	...
1995 12	138,8	14,2	95,5	15,1	5,4	8,7	...
1996 03	99,8	12,0	67,7	16,1	3,5	0,6	...
06	80,9	8,9	55,8	10,5	4,4	1,3	...
09	85,7	12,7	62,3	7,4	2,6	0,7	...
12	130,6	23,6	77,0	21,3	8,0	0,7	...
1997 03	143,5	15,4	107,9	12,6	7,5	0,1	0,1
06	142,0	21,1	98,8	16,6	5,4	0,0	0,1
09	184,3	53,9	95,1	28,2	6,2	0,9	0,1
12	212,0	60,4	97,0	40,3	12,2	1,8	0,2
1998 01	202,4	22,4	128,3	36,1	14,0	1,4	0,2
02	165,0	30,4	84,9	34,5	13,1	1,9	0,2
03	189,5	36,1	111,1	27,7	12,8	1,7	0,1
04	230,8	46,5	119,4	37,3	25,5	2,0	0,2
<b>Užsienio valiutomis</b>							
<i>In foreign currencies</i>							
1992 12	11,9	0,1	2,9	3,2	3,3	2,3	...
1993 12	60,2	1,3	22,4	15,9	19,1	1,5	...
1994 12	315,2	114,8	141,0	37,3	21,8	0,3	...
1995 12	207,7	20,1	125,4	55,2	6,8	0,2	...
1996 03	147,0	15,5	81,1	44,6	5,9	0,0	...
06	158,8	17,9	71,0	46,3	22,7	1,0	...
09	114,8	8,9	75,4	27,8	2,6	0,1	...
12	169,9	13,0	106,3	39,6	9,0	2,1	...
1997 03	208,4	21,0	137,8	37,2	11,7	0,6	0,1
06	233,5	18,2	152,0	52,4	10,4	0,3	0,1
09	235,4	8,9	158,7	53,6	13,8	0,1	0,1
12	270,6	16,6	156,1	77,0	18,0	2,7	0,1
1998 01	275,1	11,7	161,0	76,4	21,7	4,1	0,1
02	263,4	10,6	161,6	69,2	18,7	3,2	0,1
03	289,3	27,8	169,7	64,2	22,8	4,6	0,3
04	294,6	18,8	176,9	74,5	19,5	4,7	0,2

<sup>1</sup> Nurodytą mėnesį veikiančių komercinių bankų ir užsienio bankų skyrių sudarytų sutarčių apimtis.

<sup>2</sup> Nuo 1997 m. pasikeitė ilgalaikių indėlių grupavimo metodika.

<sup>1</sup> Amount of contracts concluded at operating commercial banks and foreign banks branches in a given month.

<sup>2</sup> Since 1997, the methods of classification of long-term deposits has been changed.

## Indėliai<sup>1</sup>

### Deposits<sup>1</sup>

Laikotarpio pabaigoje <i>End-of-period</i>	Iš viso indėlių, mln. Lt <i>Total amount, LTL million</i>	Indėliai iki pareikalavimo <i>Demand deposits</i>		Terminuotieji indėliai <i>Time deposits</i>	
		mln. Lt <i>LTL million</i>	palyginta su visais indėliais, % <i>Compared with total deposits, %</i>	mln. Lt <i>LTL million</i>	palyginta su visais indėliais, % <i>Compared with total deposits, %</i>
<b>Litais</b> <i>In Litas</i>					
1993 12	1 314,8	1 064,9	81,0	249,9	19,0
1994 12	2 028,7	1 281,1	63,2	747,5	36,8
1995 12	2 294,1	1 627,0	70,9	667,1	29,1
1996 03	2 028,4	1 477,4	72,8	551,0	27,2
06	2 093,7	1 579,7	75,4	514,1	24,6
09	2 486,0	1 897,5	76,3	588,5	23,7
12	2 423,5	1 862,0	76,8	561,5	23,2
1997 03	2 595,5	1 985,1	76,5	610,4	23,5
06	2 902,0	2 276,5	78,4	625,4	21,6
09	3 482,8	2 830,2	81,3	652,6	18,7
12	3 673,1	2 962,0	80,6	711,1	19,4
1998 01	3 595,3	2 862,6	79,6	732,7	20,4
02	3 588,9	2 822,0	78,6	766,9	21,4
03	3 570,8	2 797,4	78,3	773,4	21,7
04	3 567,9	2 827,6	79,2	740,4	20,8
<b>Užsienio valiutomis</b> <i>In foreign currencies</i>					
1993 12	724,4	419,7	57,9	304,7	42,1
1994 12	1 554,1	513,5	33,0	1 040,6	67,0
1995 12	1 469,8	552,4	37,6	917,4	62,4
1996 03	1 415,8	644,1	45,5	771,8	54,5
06	1 469,8	689,5	46,9	780,3	53,1
09	1 414,4	649,0	45,9	765,4	54,1
12	1 710,2	807,7	47,2	902,5	52,8
1997 03	1 807,2	803,9	44,5	1 003,3	55,5
06	1 870,8	881,9	47,1	988,9	52,9
09	2 034,8	954,6	46,9	1 080,2	53,1
12	2 333,3	1 049,2	45,0	1 284,0	55,0
1998 01	2 224,3	956,0	43,0	1 268,3	57,0
02	2 273,2	983,9	43,3	1 289,3	56,7
03	2 282,1	1 024,8	44,9	1 257,3	55,1
04	2 382,0	1 101,0	46,2	1 281,0	53,8

<sup>1</sup> Indėliai veikiančiuose komerciniuose bankuose ir užsienio bankų skyriuose.

<sup>1</sup> Deposits with operating commercial banks and foreign banks branches.

# Indėliai iki pareikalavimo<sup>1</sup>

## Demand Deposits<sup>1</sup>



Mln. Lt  
LTL million

Laikotarpio pabaigoje End-of-period	Iš viso Total amount	iš jų: o/w:			
		nefinansinių valstybinių įmonių non-financial public enterprises	privatų verslo įmonių private business enterprises	fizinių asmenų households	kiti others
<b>Litais</b> <i>In Litas</i>					
1993 12	1 064,9	239,5	329,1	251,8	244,5
1994 12	1 281,1	198,3	449,0	347,6	286,2
1995 12	1 627,0	150,7	639,6	453,5	383,1
1996 03	1 477,4	117,0	579,1	409,9	371,5
06	1 579,7	111,0	591,8	414,9	462,0
09	1 897,5	114,1	768,3	455,4	559,8
12	1 862,0	116,1	896,5	470,4	379,1
1997 03	1 985,1	122,7	779,1	513,3	570,0
06	2 276,5	128,7	911,3	523,6	712,9
09	2 830,2	98,7	1 161,9	594,5	975,0
12	2 962,0	155,2	1 429,5	765,2	612,1
1998 01	2 862,6	158,4	1 197,1	760,2	746,9
02	2 822,0	137,9	1 182,3	781,0	720,9
03	2 797,4	159,7	1 152,5	791,7	693,5
04	2 827,6	139,6	1 132,3	794,4	761,3
<b>Užsienio valiutomis</b> <i>In foreign currencies</i>					
1993 12	419,7	164,3	165,0	74,2	16,3
1994 12	513,5	88,5	297,1	91,4	36,5
1995 12	552,4	112,4	317,1	74,2	48,7
1996 03	644,1	109,5	379,9	71,8	82,8
06	689,5	118,1	388,1	78,4	104,9
09	649,0	44,9	428,5	77,3	98,3
12	807,7	46,8	543,8	90,6	126,5
1997 03	803,9	45,8	512,7	107,4	138,0
06	881,9	34,2	549,7	137,1	160,9
09	954,6	34,3	595,6	147,9	176,8
12	1 049,2	30,9	655,6	167,5	195,2
1998 01	956,0	26,4	577,4	173,8	178,4
02	983,9	44,8	581,9	179,2	178,0
03	1 024,8	51,0	615,0	184,7	174,1
04	1 101,0	41,3	668,3	200,3	191,0

<sup>1</sup> Indėliai veikiančiuose komerciniuose bankuose ir užsienio bankų skyriuose.

<sup>1</sup> Deposits with operating commercial banks and foreign banks branches.

## Terminuotieji indėliai<sup>1</sup>

### Time Deposits<sup>1</sup>

Mln. Lt  
LTL million

Laikotarpio pabaigoje <i>End-of-period</i>	Iš viso <i>Total amount</i>	iš jų: <i>o/w:</i>			
		nefinansinių valstybinių įmonių <i>non-financial public enterprises</i>	privatinių verslo įmonių <i>private business enterprises</i>	fizinių asmenų <i>households</i>	kiti <i>others</i>
<b>Litais</b> <i>In Litas</i>					
1993 12	249,9	47,5	36,0	163,3	3,1
1994 12	747,5	71,3	77,0	527,8	71,5
1995 12	667,1	24,1	61,6	506,5	74,9
1996 03	551,0	16,3	53,5	407,4	73,8
06	514,1	10,8	50,1	396,2	57,0
09	588,5	23,4	72,5	372,5	120,1
12	561,5	10,0	73,2	363,8	114,5
1997 03	610,4	18,4	72,7	401,2	118,0
06	625,4	1,9	89,4	430,8	103,3
09	652,6	24,2	91,0	460,0	77,3
12	711,1	23,2	133,2	455,9	98,8
1998 01	732,7	22,9	131,3	476,0	102,5
02	766,9	24,6	135,4	491,6	115,2
03	773,4	24,3	119,3	503,3	126,6
04	740,4	25,6	119,9	505,6	89,2
<b>Užsienio valiutomis</b> <i>In foreign currencies</i>					
1993 12	304,7	109,9	37,2	144,5	13,1
1994 12	1 040,6	182,8	169,3	540,9	147,5
1995 12	917,4	26,6	82,8	590,9	217,2
1996 03	771,8	20,1	81,9	447,3	222,5
06	780,3	13,9	92,2	457,4	216,8
09	765,4	10,2	82,9	452,1	220,2
12	902,5	9,3	147,5	566,9	178,7
1997 03	1 003,3	9,3	152,3	659,8	181,8
06	988,9	12,7	154,2	700,6	121,4
09	1 080,2	10,8	174,5	766,3	128,6
12	1 284,0	5,6	248,1	843,2	187,1
1998 01	1 268,3	4,9	159,1	880,5	223,8
02	1 289,3	6,2	189,8	898,4	194,9
03	1 257,3	6,1	146,4	927,9	176,8
04	1 281,0	15,9	120,9	954,0	190,3

<sup>1</sup> Indėliai veikiančiuose komerciniuose bankuose ir užsienio bankų skyriuose.

<sup>1</sup> Deposits with operating commercial banks and foreign banks branches.

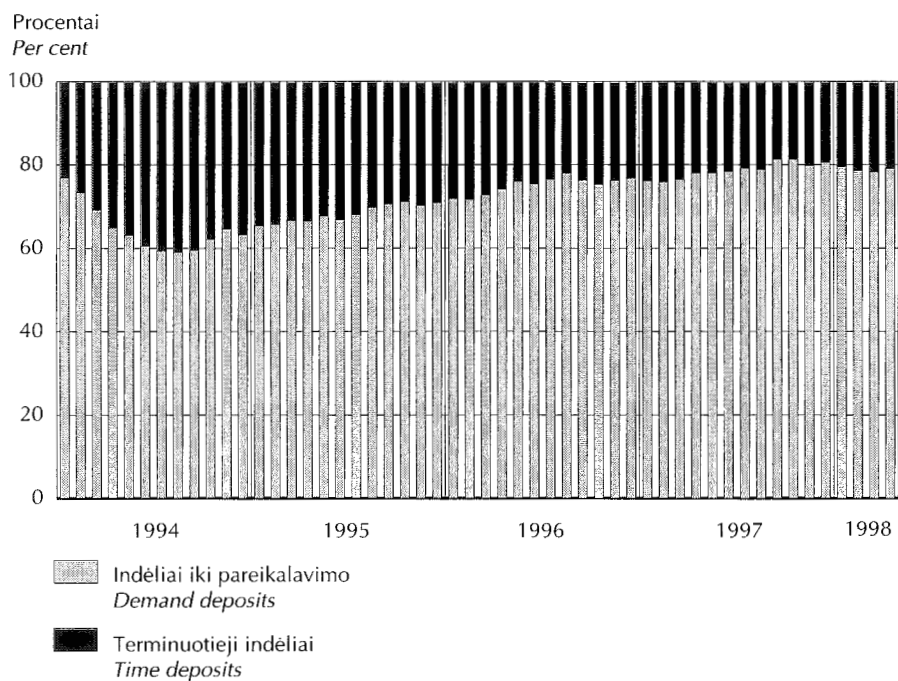
# Indėlių struktūra

## Composition of Deposits

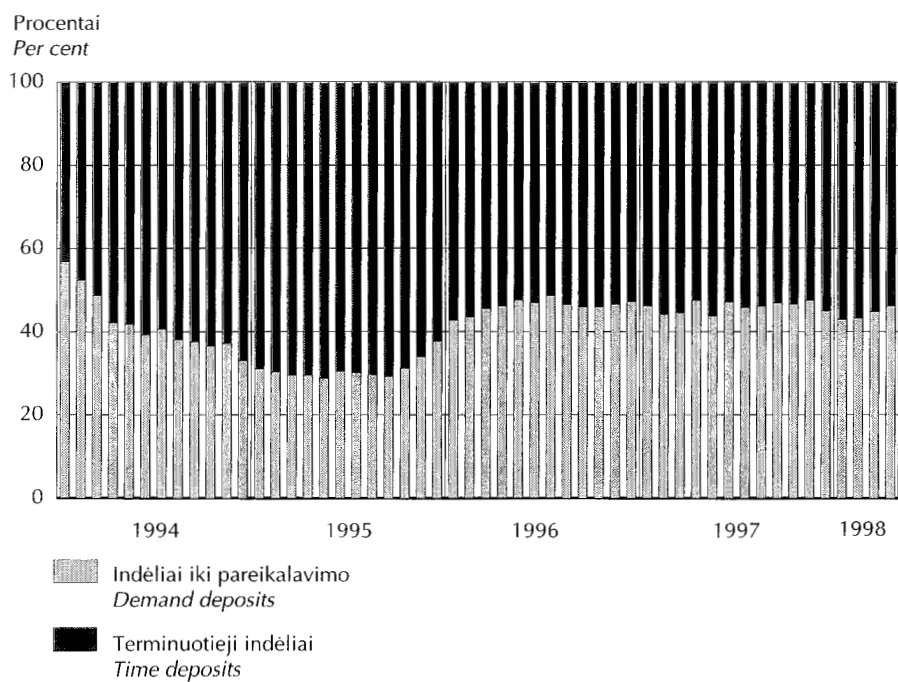


Laikotarpio pabaigoje  
End-of-period

Litais  
In Litas



Užsienio valiutomis  
In foreign currencies

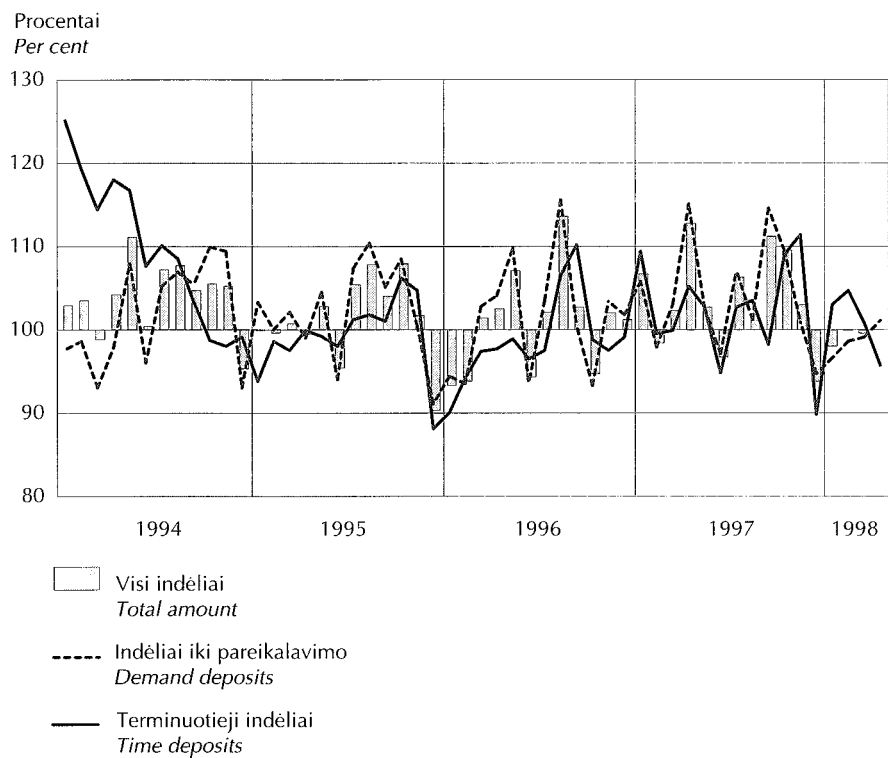


# Indėlių kaita

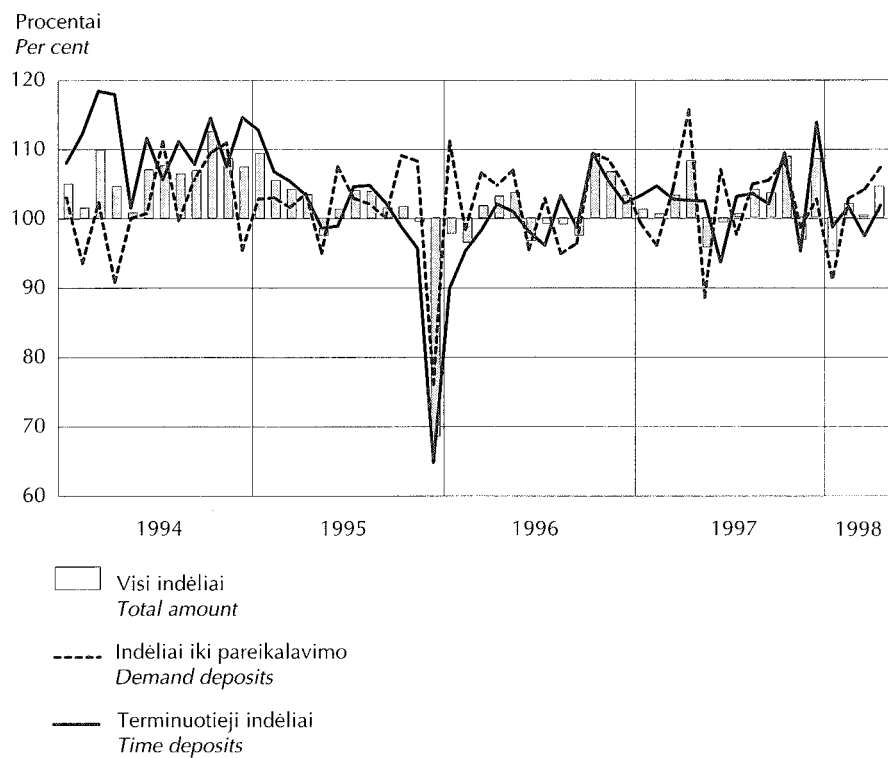
## Development of Deposits

Ankstesnis mėn. = 100  
Previous month = 100

Litais  
In Litas



Užsienio valiutomis  
In foreign currencies



# Gyventojų indėliai<sup>1</sup>

## Household Deposits<sup>1</sup>



Laikotarpio pabaigoje <i>End-of-period</i>	Iš viso indėlių, mln. Lt <i>Total amount, LTL million</i>	Indėliai iki pareikalavimo <i>Demand deposits</i>		Terminuotieji indėliai <i>Time deposits</i>	
		mln. Lt <i>LTL million</i>	palyginta su visais indėliais, % <i>Compared with total deposits, %</i>	mln. Lt <i>LTL million</i>	palyginta su visais indėliais, % <i>Compared with total deposits, %</i>
<b>Litais</b> <i>In Litas</i>					
1993 12	415,1	251,8	60,7	163,3	39,3
1994 12	875,4	347,6	39,7	527,8	60,3
1995 12	960,0	453,5	47,2	506,5	52,8
1996 03	817,3	409,9	50,2	407,4	49,8
06	811,1	414,9	51,2	396,2	48,8
09	827,9	455,4	55,0	372,5	45,0
12	834,2	470,4	56,4	363,8	43,6
1997 03	914,5	513,3	56,1	401,2	43,9
06	954,4	523,6	54,9	430,8	45,1
09	1 054,6	594,5	56,4	460,0	43,6
12	1 221,2	765,2	62,7	455,9	37,3
1998 01	1 236,2	760,2	61,5	476,0	38,5
02	1 272,6	781,0	61,4	491,6	38,6
03	1 295,0	791,7	61,1	503,3	38,9
04	1 300,0	794,4	61,1	505,6	38,9
<b>Užsienio valiutomis</b> <i>In foreign currencies</i>					
1993 12	218,7	74,2	33,9	144,5	66,1
1994 12	632,4	91,4	14,5	540,9	85,5
1995 12	665,1	74,2	11,2	590,9	88,8
1996 03	519,1	71,8	13,8	447,3	86,2
06	535,8	78,4	14,6	457,4	85,4
09	529,4	77,3	14,6	452,1	85,4
12	657,5	90,6	13,8	566,9	86,2
1997 03	767,2	107,4	14,0	659,8	86,0
06	837,7	137,1	16,4	700,6	83,6
09	914,2	147,9	16,2	766,3	83,8
12	1 010,7	167,5	16,6	843,2	83,4
1998 01	1 054,4	173,8	16,5	880,5	83,5
02	1 077,6	179,2	16,6	898,4	83,4
03	1 112,6	184,7	16,6	927,9	83,4
04	1 154,3	200,3	17,4	954,0	82,6

<sup>1</sup> Indėliai veikiančiuose komerciniuose bankuose ir užsienio bankų skyriuose.

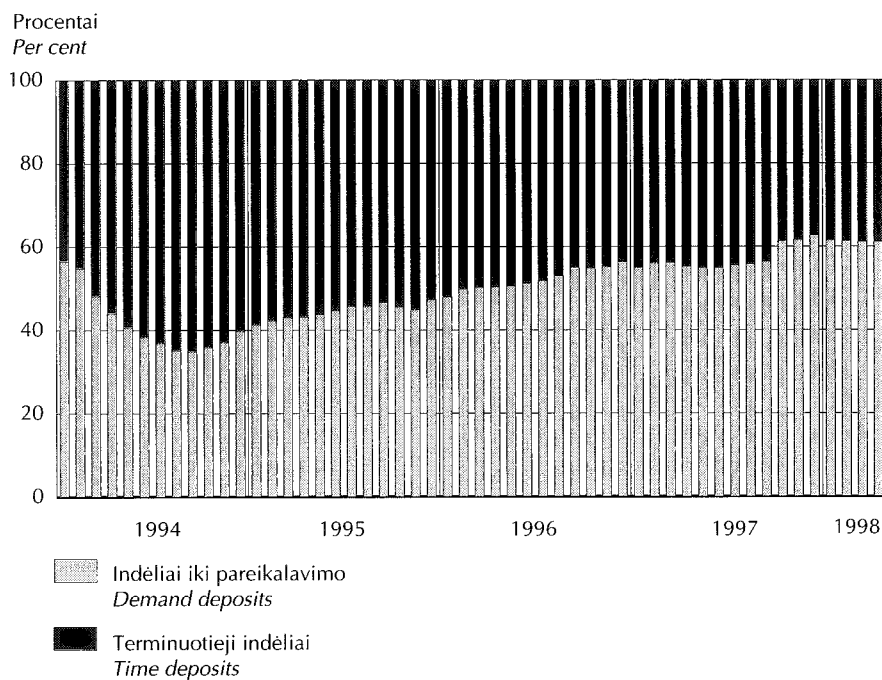
<sup>1</sup> Deposits with operating commercial banks and foreign banks branches.

# Gyventojų indėlių struktūra

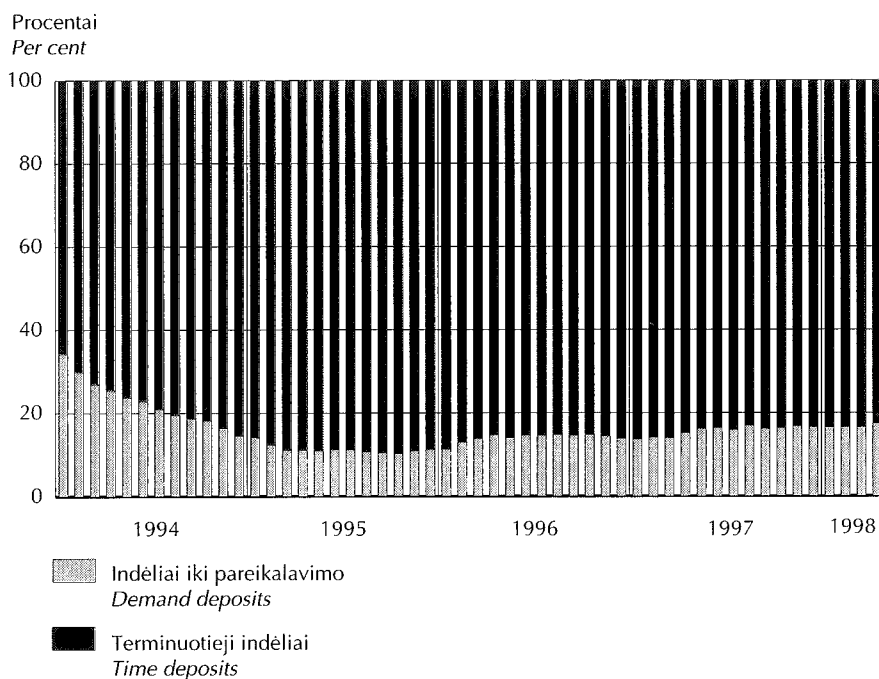
## Composition of Household Deposits

Laikotarpio pabaigoje  
End-of-period

Litais  
In Litas



Užsienio valiutomis  
In foreign currencies





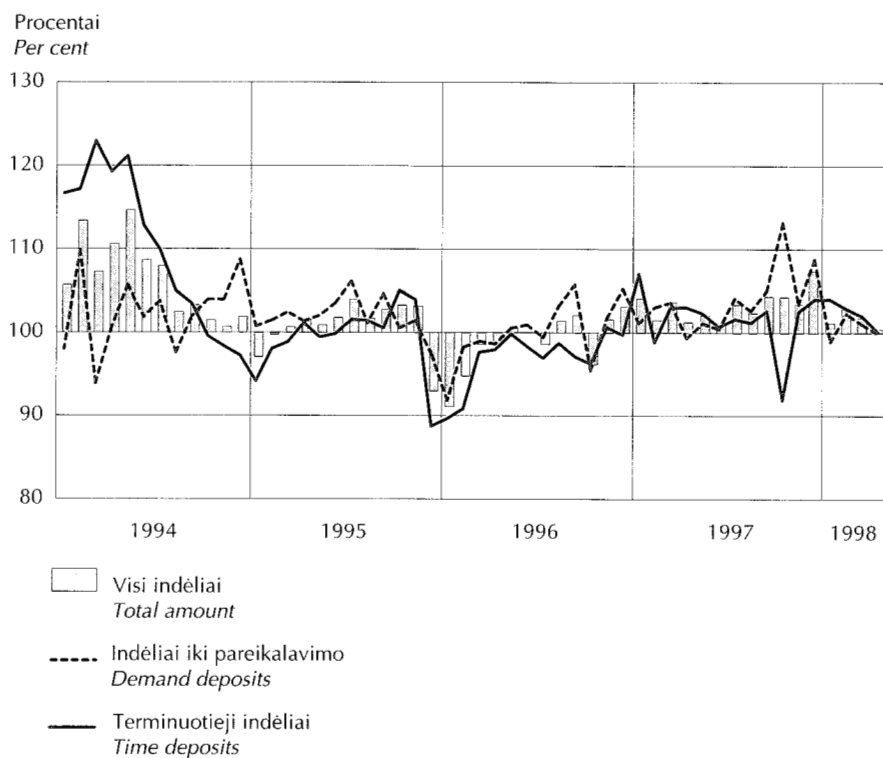
# Gyventojų indėlių kaita

## Development of Household Deposits

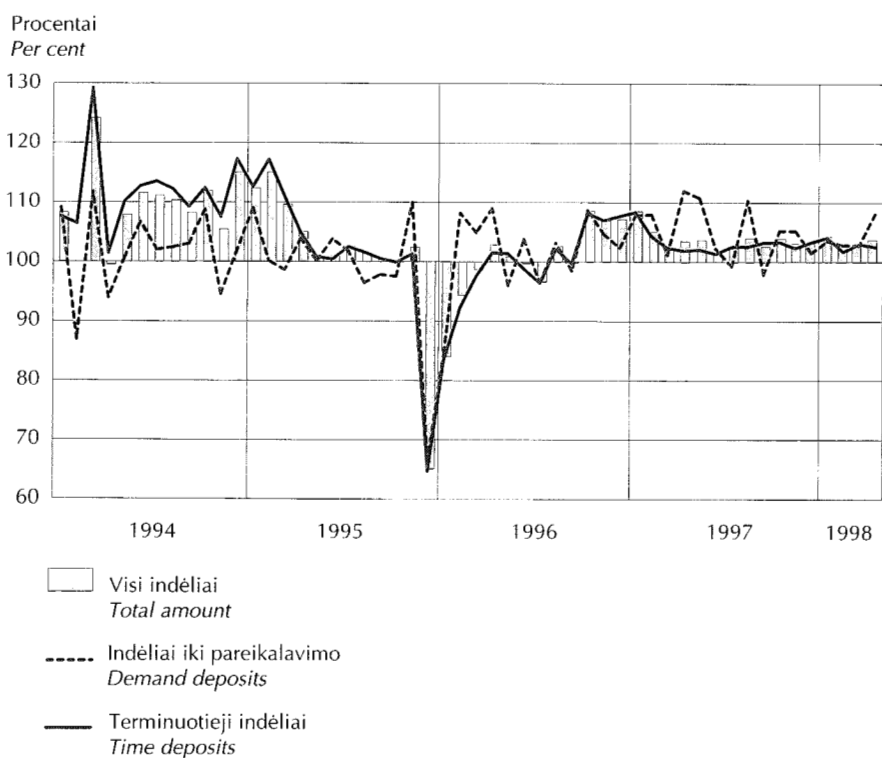


Ankstesnis mėn. = 100  
Previous month = 100

Litais  
In Litas



Užsienio valiutomis  
In foreign currencies



## Atpirkimo sandorių aukcionai

### Repo Auctions

Aukciono data <i>Auction date</i>	Atpirkimo terminas, dienu <i>Maturity, days</i>	Iš viso pasiūlymų, mln. Lt <i>Total amount, LTL million</i>		Palūkanų normos, % <i>Interest rates, %</i>		
		gauta <i>Tenders received</i>	patenkinta <i>Tenders accepted</i>	žemiausia <i>Min</i>	vidutinė <i>Average</i>	aukščiausia <i>Max</i>
1997 06 04	7	0,3	0,3	7,00	7,00	7,00
07 08	7	5,0	5,0	6,79	6,79	6,79
08 07	7	4,1	0,1	7,15	7,15	7,15
11 11	7	10,0	10,0	7,11	7,11	7,11
1998 01 06	7	60,0	60,0	7,50	7,50	7,50
03 18	7	55,0	20,0	7,91	8,06	8,21
04 16	7	115,9	50,0	9,55	10,35	14,50

## Terminuotųjų indėlių aukcionai

### Time Deposits Auctions

Aukciono data <i>Auction date</i>	Terminas, dienu <i>Maturity, days</i>	Iš viso pasiūlymų, mln. Lt <i>Total amount, LTL million</i>		Palūkanų normos, % <i>Interest rates, %</i>		
		gauta <i>Tenders received</i>	patenkinta <i>Tenders accepted</i>	žemiausia <i>Min</i>	vidutinė <i>Average</i>	aukščiausia <i>Max</i>
1997 08 28	7	41,5	3,0	3,50	3,50	3,50
09 10	14	30,0	15,0	3,40	3,64	3,75
10 03	7	97,0	30,0	3,15	3,20	3,25
10 30	7	19,4	15,4	5,00	5,53	5,66
11 28	7	36,0	35,0	5,43	5,50	5,60
1998 03 04	8	32,0	17,0	5,50	6,00	6,50

# Paskolos<sup>1</sup> rezidentams

## Loans<sup>1</sup> to Residents



Mln. Lt  
LTL million

	Iš viso <i>Total amount</i>	Iš jų: <i>o/w: by maturity</i>					
		iki 1 mėn. <i>up to 1 month</i>	1-3 mėn. <i>1-3 months</i>	3-6 mėn. <i>3-6 months</i>	6-12 mėn. <i>6-12 months</i>	1-5 m. <i>1-5 years</i>	ilgiau kaip 5 m. <sup>2</sup> <i>over 5 years<sup>2</sup></i>
<b>Litais</b>							
<i>In Litas</i>							
1992 12	33,8	16,6	9,5	5,7	1,9	0,2	...
1993 12	184,9	28,3	70,0	53,2	30,2	3,3	...
1994 12	478,3	27,4	99,4	133,2	200,3	18,0	...
1995 12	227,0	48,3	19,8	49,5	89,4	20,0	...
1996 03	60,3	6,2	7,6	18,4	18,8	9,2	...
06	110,4	9,4	8,1	14,3	55,8	22,8	...
09	288,9	0,8	96,5	14,7	152,3	24,6	...
12	146,3	34,5	22,2	11,4	59,6	18,6	...
1997 03	125,1	28,2	5,6	11,8	55,9	21,6	2,1
06	190,2	3,2	23,8	16,3	96,6	48,0	2,3
09	291,7	4,0	14,4	30,1	209,3	24,2	9,6
12	191,5	8,7	21,3	18,8	89,9	44,0	8,9
1998 01	79,3	4,7	2,6	7,1	45,4	15,9	3,5
02	122,8	0,5	2,7	6,4	84,3	26,0	2,9
03	154,1	7,2	44,4	7,2	69,3	22,3	3,7
04	156,7	4,1	31,9	22,8	45,0	51,2	1,6
<b>Užsienio valiutomis</b>							
<i>In foreign currencies</i>							
1992 12	38,6	7,9	18,2	4,7	7,2	0,7	...
1993 12	186,1	48,1	72,2	41,7	5,4	18,7	...
1994 12	177,1	32,8	40,9	31,9	48,6	22,9	...
1995 12	106,9	45,0	3,0	16,2	14,2	28,5	...
1996 03	60,3	11,2	17,5	16,1	4,5	11,1	...
06	32,4	2,7	8,2	6,6	10,3	4,6	...
09	49,2	0,6	5,5	9,2	13,6	20,3	...
12	142,4	8,4	5,2	16,0	92,5	20,3	...
1997 03	71,0	0,3	2,0	7,4	24,9	34,4	2,1
06	111,0	0,1	5,3	6,4	58,8	36,3	4,1
09	79,5	1,5	2,2	5,2	32,9	32,5	5,3
12	205,8	1,1	26,5	33,0	75,5	51,4	18,2
1998 01	152,9	-	4,5	14,2	70,0	21,8	42,4
02	177,7	0,2	6,1	6,2	49,7	105,3	10,1
03	301,1	1,7	1,1	25,2	170,5	88,6	14,0
04	151,3	0,0	15,4	16,6	66,8	47,7	4,7

<sup>1</sup> Nurodytą mėnesį veikiančių komercinių bankų ir užsienio bankų skyrių sudarytų sutarčių apimtis.

<sup>2</sup> Nuo 1997 m. pasikeitė ilgalaikių paskolų grupavimo metodika.

<sup>1</sup> Amount of contracts concluded with operating commercial banks and foreign banks branches in a given month.

<sup>2</sup> Since 1997, the methods of classification of long-term loans has been changed.

# Paskolos<sup>1</sup>

## Loans<sup>1</sup>

Laikotarpio pabaigoje <i>End-of-period</i>	Iš viso paskolų, mln. Lt <i>Total amount, LTL million</i>	Trumpalaikės paskolos <i>Short-term loans</i>		Ilgalaikės paskolos <i>Long-term loans</i>	
		mln. Lt <i>LTL million</i>	palyginta su visomis paskolomis, % <i>Compared with total loans, %</i>	mln. Lt <i>LTL million</i>	palyginta su visomis paskolomis, % <i>Compared with total loans, %</i>
<b>Litais</b> <i>In Litas</i>					
1993 12	1 305,7	1 178,4	90,2	127,3	9,8
1994 12	2 357,8	2 067,1	87,7	290,7	12,3
1995 12	2 484,9	1 792,3	72,1	692,6	27,9
1996 03	2 308,5	1 570,2	68,0	738,3	32,0
06	2 295,9	1 538,5	67,0	757,3	33,0
09	2 496,1	1 726,5	69,2	769,6	30,8
12	2 286,8	1 550,6	67,8	736,2	32,2
1997 03	2 341,8	1 564,9	66,8	776,9	33,2
06	2 282,4	1 429,8	62,6	852,6	37,4
09	2 362,4	1 496,8	63,4	865,6	36,6
12	2 502,9	1 581,7	63,2	921,2	36,8
1998 01	2 513,6	1 584,9	63,1	928,6	36,9
02	2 485,1	1 539,9	62,0	945,2	38,0
03	2 298,5	1 367,3	59,5	931,1	40,5
04	2 326,0	1 352,2	58,1	973,8	41,9
<b>Užsienio valiutomis</b> <i>In foreign currencies</i>					
1993 12	806,0	753,6	93,5	52,4	6,5
1994 12	1 260,3	979,4	77,7	280,9	22,3
1995 12	1 151,2	750,7	65,2	400,5	34,8
1996 03	1 077,4	672,7	62,4	404,7	37,6
06	1 080,7	655,8	60,7	425,0	39,3
09	994,7	539,3	54,2	455,4	45,8
12	1 148,4	705,7	61,5	442,7	38,5
1997 03	1 210,1	728,7	60,2	481,4	39,8
06	1 294,7	674,5	52,1	620,2	47,9
09	1 250,9	699,3	55,9	551,7	44,1
12	1 646,9	954,1	57,9	692,8	42,1
1998 01	1 696,2	918,1	54,1	778,1	45,9
02	1 861,6	1 033,9	55,5	827,7	44,5
03	1 912,7	1 039,7	54,4	873,0	45,6
04	2 046,3	1 131,6	55,3	914,7	44,7

<sup>1</sup> Veikiančių komercinių bankų ir užsienio bankų skyrių paskolos.

<sup>1</sup> Loans from operating commercial banks and foreign banks branches.

# Trumpalaikės paskolos<sup>1</sup>

## Short-term Loans<sup>1</sup>



Mln. Lt  
LTL million

Laikotarpio pabaigoje <i>End-of-period</i>	Iš viso <i>Total amount</i>	iš jų: <i>o/w:</i>			
		nefinansinių valstybinių įmonių <i>non-financial public enterprises</i>	privatinių verslo įmonių <i>private business enterprises</i>	fizinių asmenų <i>households</i>	kitos <i>others</i>
<b>Litais</b> <i>In Litas</i>					
1993 12	1 178,4	358,9	580,3	29,8	209,3
1994 12	2 067,1	316,6	1 465,6	102,3	182,6
1995 12	1 792,3	95,4	1 486,9	81,7	128,4
1996 03	1 570,2	72,5	1 330,8	86,1	80,9
06	1 538,5	78,4	1 282,2	95,9	82,1
09	1 726,5	62,3	1 374,7	91,1	198,4
12	1 550,6	45,8	1 312,9	92,8	99,1
1997 03	1 564,9	87,5	1 284,2	94,8	98,3
06	1 429,8	73,9	1 156,8	106,4	92,6
09	1 496,8	61,6	1 224,0	107,9	103,3
12	1 581,7	63,1	1 326,4	110,2	81,9
1998 01	1 584,9	66,9	1 318,4	110,7	88,9
02	1 539,9	67,1	1 292,6	112,4	67,7
03	1 367,3	66,4	1 116,2	114,0	70,7
04	1 352,2	66,6	1 091,3	111,8	82,5
<b>Užsienio valiutomis</b> <i>In foreign currencies</i>					
1993 12	753,6	28,3	510,2	120,4	94,6
1994 12	979,4	46,1	757,8	123,9	51,6
1995 12	750,7	47,6	575,5	43,9	83,7
1996 03	672,7	36,6	548,4	39,1	48,6
06	655,8	30,6	556,3	35,8	33,0
09	539,3	16,4	483,5	23,9	15,5
12	705,7	56,2	624,7	20,6	4,3
1997 03	728,7	96,2	597,7	17,8	17,0
06	674,5	0,6	625,4	16,8	31,7
09	699,3	1,1	638,1	16,6	43,4
12	954,1	2,2	785,0	18,3	148,6
1998 01	918,1	2,0	755,3	18,9	141,8
02	1 033,9	2,0	813,9	17,5	200,5
03	1 039,7	1,8	822,1	9,3	206,5
04	1 131,6	0,8	881,8	9,2	239,8

<sup>1</sup> Veikiančių komercinių bankų ir užsienio bankų skyrių paskolos.

<sup>1</sup> Loans from operating commercial banks and foreign banks branches.

## Ilgalaikės paskolos<sup>1</sup>

### Long-term Loans<sup>1</sup>

Mln. Lt  
LTL million

Laikotarpio pabaigoje <i>End-of-period</i>	Iš viso <i>Total amount</i>	iš jų: <i>o/w:</i>			
		nefinansinių valstybinių įmonių <i>non-financial public enterprises</i>	privatinių verslo įmonių <i>private business enterprises</i>	fizinių asmenų <i>households</i>	kitos <i>others</i>
<b>Litais</b> <i>In Litas</i>					
1993 12	127,3	7,4	92,5	27,4	-
1994 12	290,7	2,2	173,9	50,1	64,5
1995 12	692,6	19,3	389,9	96,6	186,7
1996 03	738,3	16,0	404,1	116,8	201,3
06	757,3	11,3	422,0	125,4	198,6
09	769,6	12,6	429,7	130,8	196,5
12	736,2	10,8	403,4	126,5	195,4
1997 03	776,9	13,3	433,4	147,8	182,5
06	852,6	4,9	481,0	175,1	191,6
09	865,6	4,1	487,3	193,8	180,4
12	921,2	3,9	501,9	229,5	185,8
1998 01	928,6	0,5	503,9	238,8	185,4
02	945,2	0,5	514,7	244,6	185,4
03	931,1	2,5	489,5	256,6	182,5
04	973,8	2,6	504,1	281,0	186,1
<b>Užsienio valiutomis</b> <i>In foreign currencies</i>					
1993 12	52,4	14,8	31,7	6,0	-
1994 12	280,9	33,7	243,3	4,0	-
1995 12	400,5	24,9	371,5	2,6	1,5
1996 03	404,7	18,5	381,9	2,8	1,5
06	425,0	18,1	387,2	3,1	16,6
09	455,4	18,2	416,8	1,7	18,7
12	442,7	17,4	399,9	1,2	24,2
1997 03	481,4	42,5	422,7	2,7	13,5
06	620,2	41,1	438,7	2,9	137,5
09	551,7	31,6	504,2	3,6	12,3
12	692,8	80,0	594,5	6,2	12,1
1998 01	778,1	79,5	678,6	7,9	12,1
02	827,7	92,7	712,1	10,8	12,1
03	873,0	78,8	767,4	15,7	11,1
04	914,7	78,8	806,8	18,0	11,1

<sup>1</sup> Veikiančių komercinių bankų ir užsienio bankų skyrių paskolos.

<sup>1</sup> Loans from operating commercial banks and foreign banks branches.

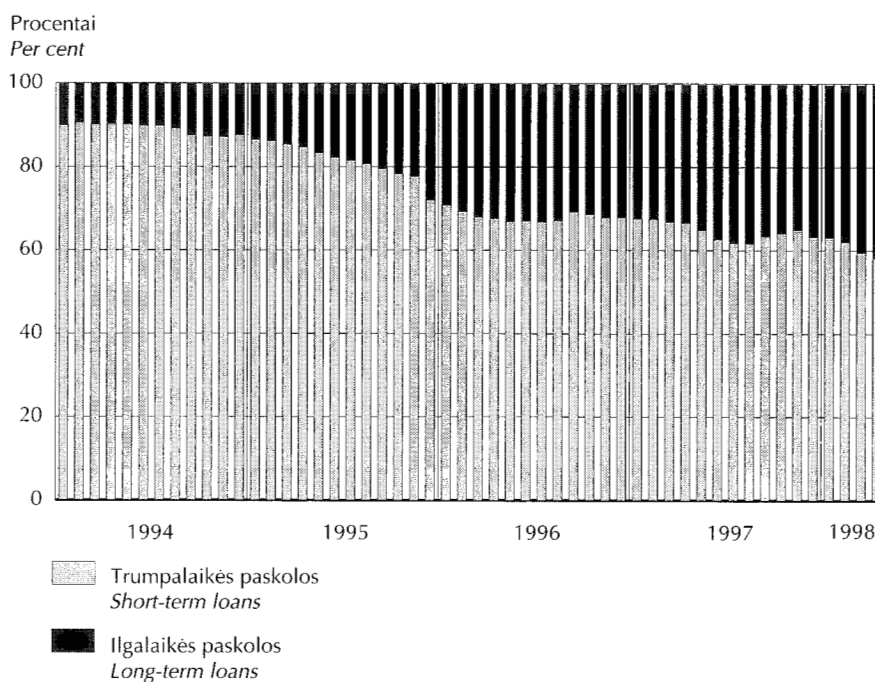
# Paskolų struktūra

## Composition of Loans

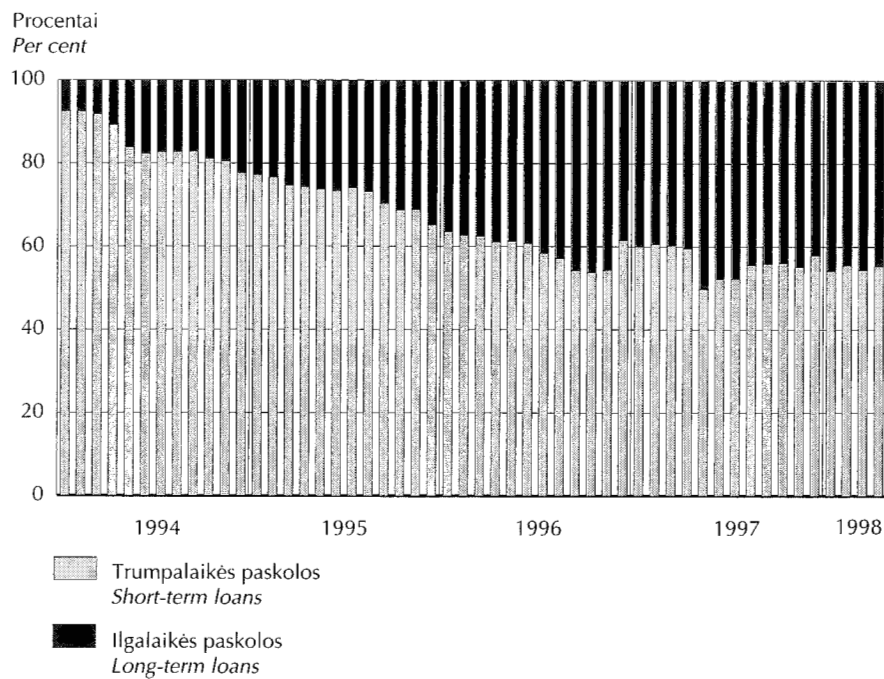


Laikotarpio pabaigoje  
End-of-period

Litais  
In Litas



Užsienio valiutomis  
In foreign currencies

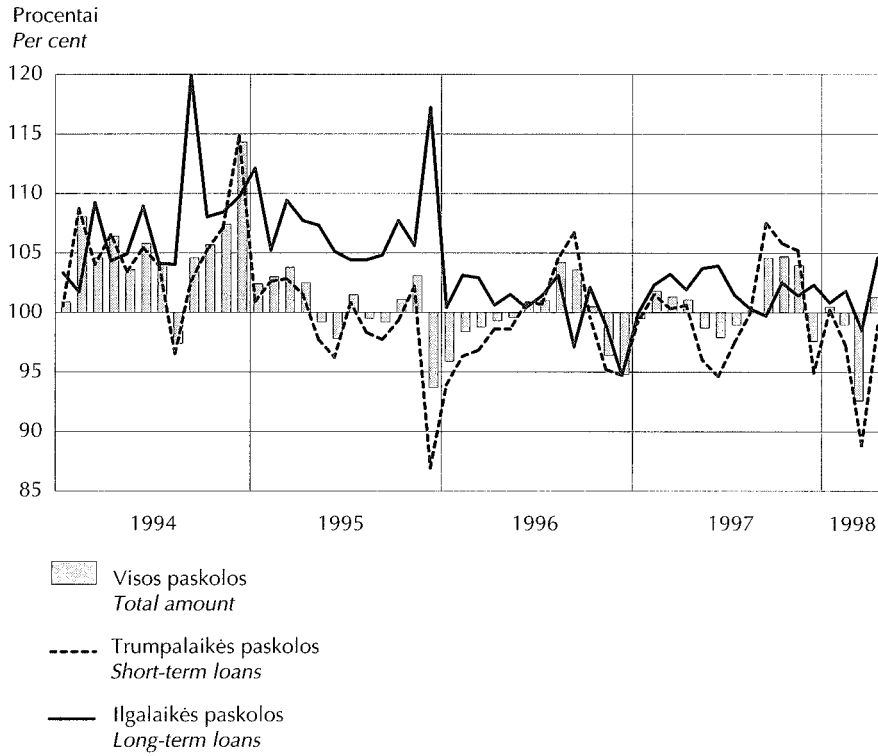


# Paskolų kaita

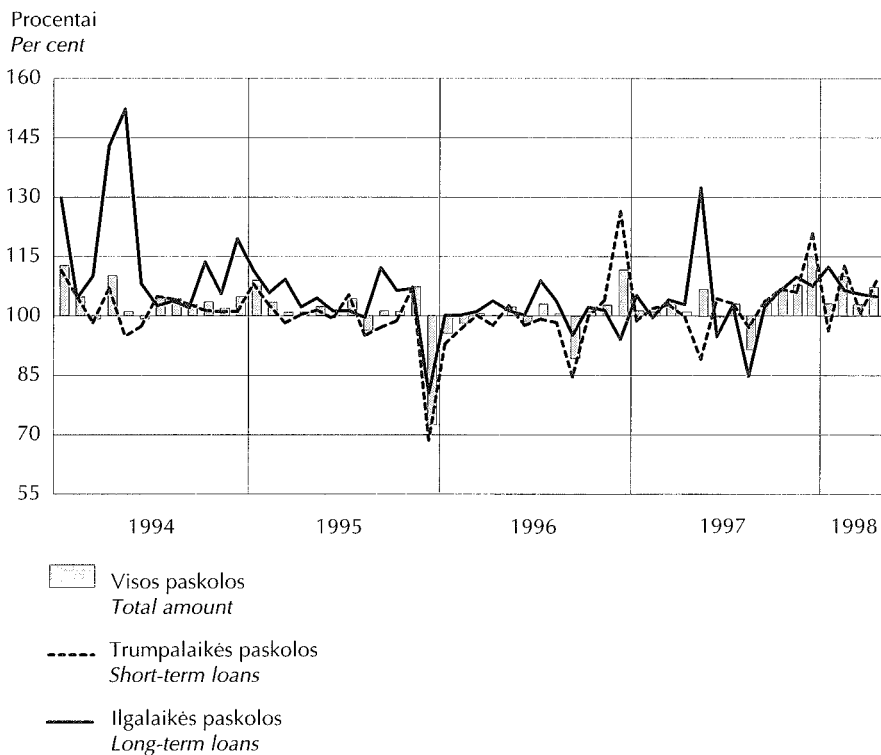
## Development of Loans

Ankstesnis mėn. = 100  
Previous month = 100

Litais  
In Litas



Užsienio valiutomis  
In foreign currencies





## Tarptankinė rinka<sup>1</sup> Inter-bank Market<sup>1</sup>



Mln. Lt  
LTL million

	Iš viso <i>Total amount</i>	iš jų: <i>o/w: by maturity</i>					
		vienos dienos <i>one day</i>	2-7 dienų <i>2-7 days</i>	8 d.-1 mėn. <i>8 days-1 month</i>	1-3 mėn. <i>1-3 months</i>	3-6 mėn. <i>3-6 months</i>	ilgiau kaip 6 mėn. <i>over 6 months</i>
<b>Litais</b> <i>In Litas</i>							
1998 01	275,49	143,50	114,60	4,00	4,00	2,58	6,80
02	151,20	134,30	14,00	-	-	-	2,90
03	166,51	119,25	39,50	7,50	0,26	-	-
04	163,71	131,90	26,67	0,10	3,05	-	2,00
<b>Užsienio valiutomis</b> <i>In foreign currencies</i>							
1998 01	34,33	12,00	14,00	3,27	-	-	5,05
02	100,99	51,60	10,00	-	8,00	30,40	0,99
03	190,60	178,60	12,00	-	-	-	-
04	116,05	91,05	8,00	17,00	-	-	-

## Tarptankinės rinkos vidutinės metų palūkanų normos Inter-bank Market Average Interest Rates

Procentais  
Per cent

	Iš viso <i>Total</i>	Vienos dienos <i>One day</i>	2-7 dienų <i>2-7 days</i>	8 d.-1 mėn. <i>8 days-1 month</i>	1-3 mėn. <i>1-3 months</i>	3-6 mėn. <i>3-6 months</i>	ilgiau kaip 6 mėn. <i>Over 6 months</i>
<b>Litais</b> <i>In Litas</i>							
1998 01	6,33	5,61	6,81	8,00	10,25	7,45	9,92
02	6,79	6,59	8,51	-	-	-	7,70
03	5,57	5,02	7,04	6,50	6,00	-	-
04	6,91	6,75	7,68	6,50	6,97	-	7,00
<b>Užsienio valiutomis</b> <i>In foreign currencies</i>							
1998 01	5,06	5,81	5,26	4,16	-	-	3,32
02	7,40	5,74	6,02	-	9,50	10,25	3,34
03	5,91	5,89	6,33	-	-	-	-
04	6,40	6,09	6,05	8,18	-	-	-

<sup>1</sup> Nurodytą mėnesį sudarytų tarp bankų rezidentų sutarčių apimtis.  
Nuo 1998 m. pasikeitė tarptankinės rinkos tyrimo metodika.

<sup>1</sup> Amount of contracts concluded between banks-residents in a given month.  
Since 1998, the methods of inter-bank market survey has been changed.

## Rezidentų indėlių vidutinės metų palūkanų normos<sup>1</sup> Average Annual Interest Rates<sup>1</sup> on Resident Deposits

Procentais  
Per cent

	Terminuotieji indėliai <i>Total time deposits</i>	iš jų: <i>o/w: fixed for</i>					Indėliai iki pareikalavimo <i>Demand deposits</i>	
		iki 1 mėn. <i>up to 1 month</i>	1-3 mėn. <i>1-3 months</i>	3-6 mėn. <i>3-6 months</i>	6-12 mėn. <i>6-12 months</i>	1-2 m. <i>1-2 years</i>		ilgiau kaip 2 m. <sup>2</sup> <i>over 2 years<sup>2</sup></i>
<b>Litais</b> <i>In Litas</i>								
1992 12	96,70	86,86	103,32	103,48	83,31	95,86	...	42,29
1993 12	79,90	85,52	77,64	76,69	86,76	61,21	...	19,68
1994 12	19,73	21,94	19,39	20,90	25,03	16,81	...	7,61
1995 12	16,81	14,78	17,56	16,69	16,98	11,94	...	7,38
1996 03	16,88	21,27	15,36	21,17	12,18	11,44	...	5,87
06	13,68	15,48	13,96	13,42	9,12	6,61	...	5,99
09	12,60	12,58	12,58	13,39	12,76	6,38	...	5,29
12	11,04	11,39	10,62	11,17	13,49	12,27	...	4,25
1997 03	8,90	7,23	8,95	9,66	10,45	10,56	11,41	2,23
06	8,78	8,06	8,77	9,35	9,97	9,27	9,99	2,26
09	6,74	5,64	6,85	8,04	8,33	9,68	9,64	2,29
12	6,03	5,27	6,18	6,40	7,16	7,05	7,62	1,94
1998 01	6,53	4,91	6,82	6,28	6,98	7,06	7,73	1,89
02	6,07	5,35	6,05	6,21	7,23	7,08	7,62	1,97
03	6,04	4,82	6,12	6,72	7,22	6,84	7,49	2,10
04	6,38	4,63	6,63	6,66	7,89	6,85	7,09	1,97
<b>Užsienio valiutomis</b> <i>In foreign currencies</i>								
1992 12	15,75	10,56	12,99	13,76	21,09	14,62	...	2,95
1993 12	32,72	42,58	32,97	27,46	36,29	30,62	...	2,50
1994 12	14,21	10,92	16,14	16,03	15,82	16,84	...	2,38
1995 12	13,09	12,18	13,06	13,26	15,10	12,69	...	2,72
1996 03	9,96	11,53	9,71	9,15	15,44	11,47	...	1,73
06	8,49	7,53	9,75	7,65	7,01	8,99	...	2,80
09	8,30	9,04	7,99	8,70	10,50	8,01	...	1,92
12	7,85	6,07	7,11	8,84	14,64	8,65	...	1,39
1997 03	6,10	4,67	5,93	6,63	8,83	10,64	7,02	1,32
06	5,54	4,49	5,24	6,42	7,17	6,16	7,69	1,08
09	4,75	5,51	4,43	5,27	5,89	5,90	6,00	1,20
12	4,75	3,36	4,74	4,76	5,82	5,98	5,00	1,25
1998 01	4,49	3,96	4,30	4,68	5,39	5,16	5,05	1,23
02	4,30	3,50	4,10	4,54	5,47	5,03	5,00	1,28
03	4,31	3,20	4,17	4,72	5,41	4,94	5,06	1,11
04	4,33	3,94	4,12	4,65	5,30	4,98	5,01	1,16

<sup>1</sup> Nurodytą mėnesį veikiančių komercinių bankų ir užsienio bankų skyrių priimtų indėlių vidutinės metų palūkanų normos.

<sup>2</sup> Nuo 1997 m. pasikeitė ilgalaikių indėlių grupavimo metodika.

<sup>1</sup> Average annual interest rates on deposits received by operating commercial banks and foreign banks branches in a given month.

<sup>2</sup> Since 1997, the methods of classification of long-term deposits has been changed.

# Paskolų rezidentams vidutinės metų palūkanų normos<sup>1</sup>

## Average Annual Interest Rates<sup>1</sup> on Loans to Residents



Procentais  
Per cent

	Visos paskolos Total loans	iš jų: o/w: by maturity					
		iki 1 mėn. up to 1 month	1-3 mėn. 1-3 months	3-6 mėn. 3-6 months	6-12 mėn. 6-12 months	1-5 m. 1-5 years	ilgiau kaip 5 m. <sup>2</sup> over 5 years <sup>2</sup>
<b>Litais</b>							
<i>In Litas</i>							
1992 12	120,20	124,19	135,21	96,06	90,43	42,85	...
1993 12	88,21	114,46	91,40	84,99	69,25	20,95	...
1994 12	29,81	32,39	32,98	28,88	29,20	22,09	...
1995 12	23,88	26,80	26,15	21,75	25,98	10,43	...
1996 03	24,17	32,98	19,93	25,65	25,14	16,77	...
06	20,38	19,05	27,26	23,51	23,50	8,90	...
09	20,43	26,49	17,91	26,26	23,40	8,21	...
12	16,00	11,05	14,75	22,42	18,49	14,74	...
1997 03	16,69	12,38	14,79	18,76	18,99	16,84	5,07
06	15,02	16,11	12,73	15,15	16,08	14,40	5,07
09	12,99	15,49	13,40	13,51	12,89	14,35	8,55
12	11,93	12,14	12,23	12,78	12,28	11,11	9,93
1998 01	13,68	14,54	14,66	12,49	14,36	13,19	7,54
02	12,53	14,26	15,15	14,00	12,20	13,62	6,59
03	11,99	10,14	10,31	12,12	13,07	13,55	5,62
04	11,37	9,84	11,40	11,85	12,72	10,24	6,05
<b>Užsienio valiutomis</b>							
<i>In foreign currencies</i>							
1992 12	56,54	66,41	65,69	53,08	28,54	15,00	...
1993 12	69,57	73,83	78,87	73,50	69,13	14,26	...
1994 12	33,40	39,14	38,12	37,79	30,12	17,56	...
1995 12	20,37	20,12	27,43	26,81	26,85	13,14	...
1996 03	27,46	46,43	26,26	21,78	29,74	17,46	...
06	24,43	53,66	21,15	24,53	24,93	11,43	...
09	20,57	28,58	21,47	20,22	22,35	19,05	...
12	14,73	18,03	16,60	19,57	13,97	12,53	...
1997 03	13,43	29,55	16,13	17,60	14,96	11,29	11,26
06	12,21	19,91	15,31	14,59	12,20	11,28	12,41
09	12,17	15,15	12,49	14,20	13,34	10,83	10,28
12	10,35	15,66	10,61	10,48	10,61	10,19	8,79
1998 01	10,41	-	12,17	10,95	11,25	11,53	8,06
02	9,84	13,00	12,61	12,10	11,46	8,72	10,38
03	9,86	14,61	11,04	11,59	9,65	9,52	10,78
04	10,20	13,00	8,95	9,07	10,60	10,41	10,50

<sup>1</sup> Nurodyta mėnesį veikiančių komercinių bankų ir užsienio bankų skyrių suteiktų paskolų vidutinės metų palūkanų normos.

<sup>2</sup> Nuo 1997 m. pasikeitė ilgalaikių paskolų grupavimo metodika.

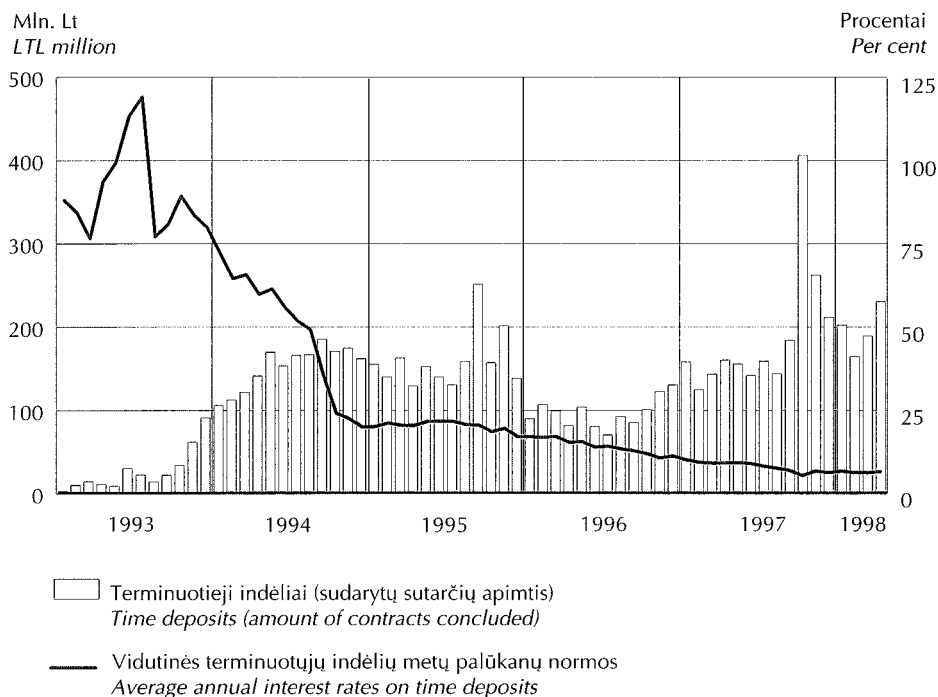
<sup>1</sup> Average annual interest rates on loans granted by operating commercial banks and foreign banks branches in a given month.

<sup>2</sup> Since 1997, the methods of classification of long-term loans has been changed.

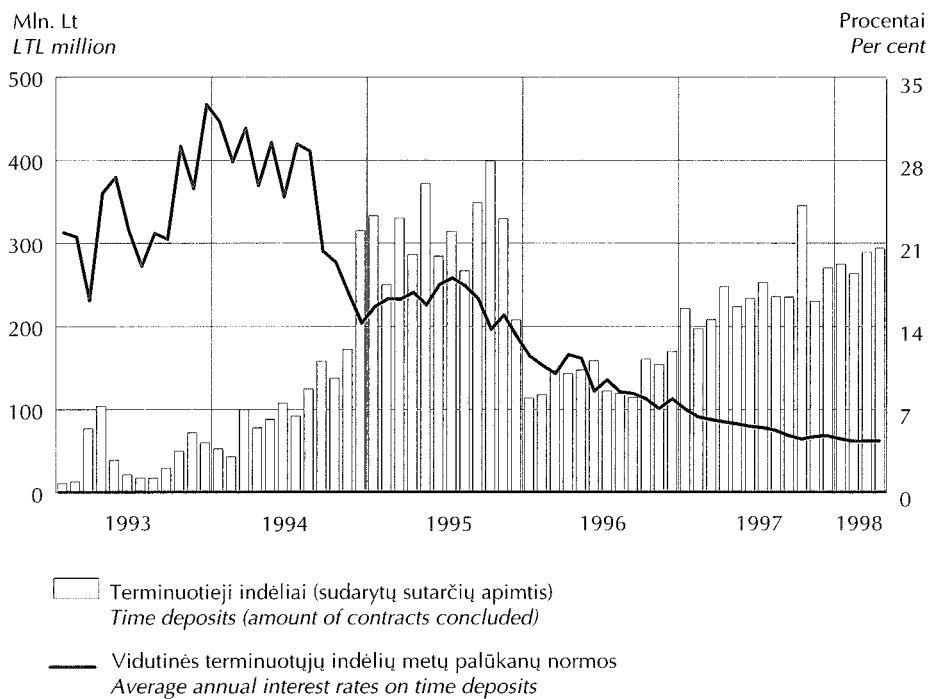
## Rezidentų terminuotieji indėliai ir jų vidutinės metų palūkanų normos

### Resident Time Deposits and Average Annual Interest Rates

Litais  
In Litas



Užsienio valiutomis  
In foreign currencies

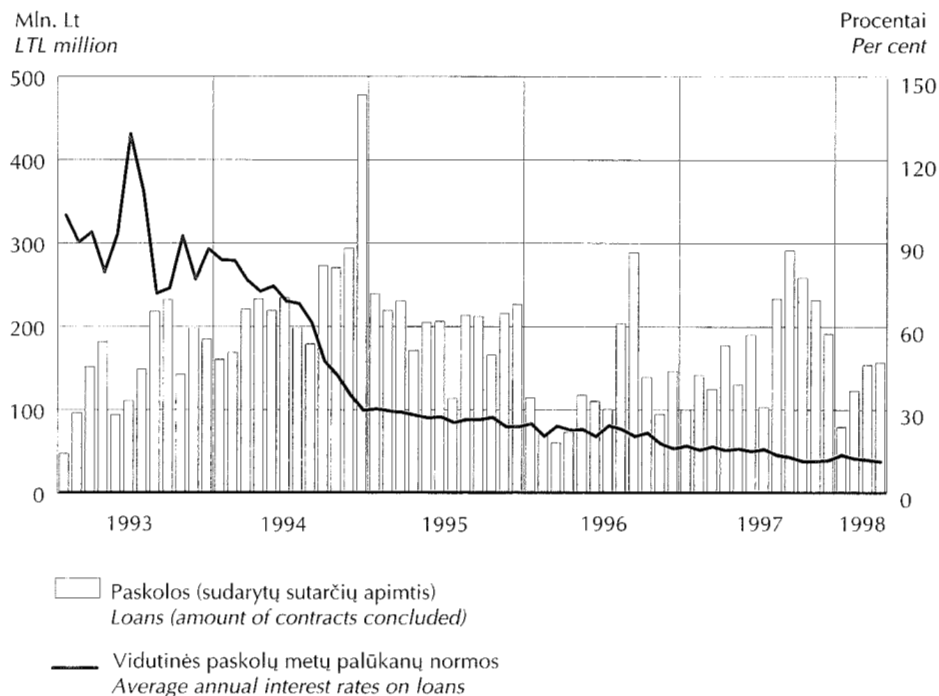


# Paskolos rezidentams ir jų vidutinės metų palūkanų normos

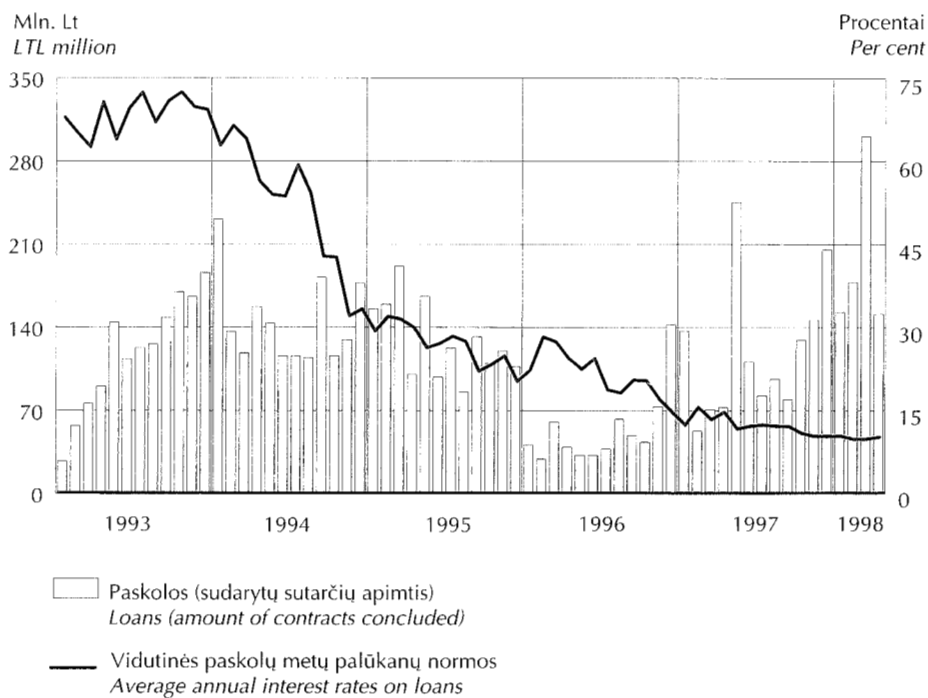
## Loans to Residents and Average Annual Interest Rates



Litais  
In Litas



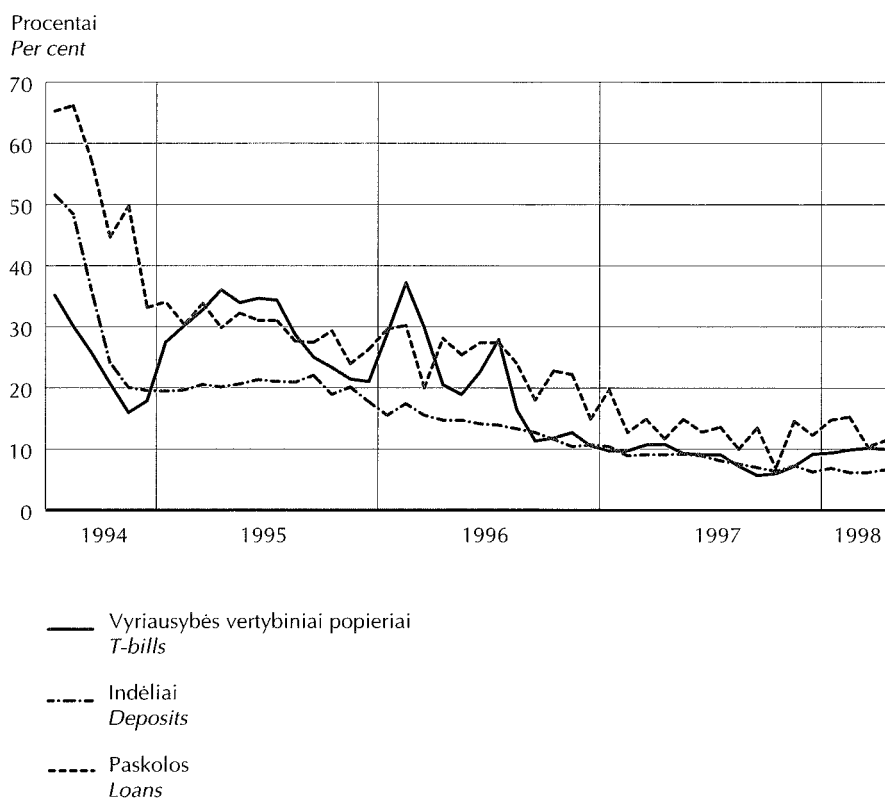
Užsienio valiutomis  
In foreign currencies



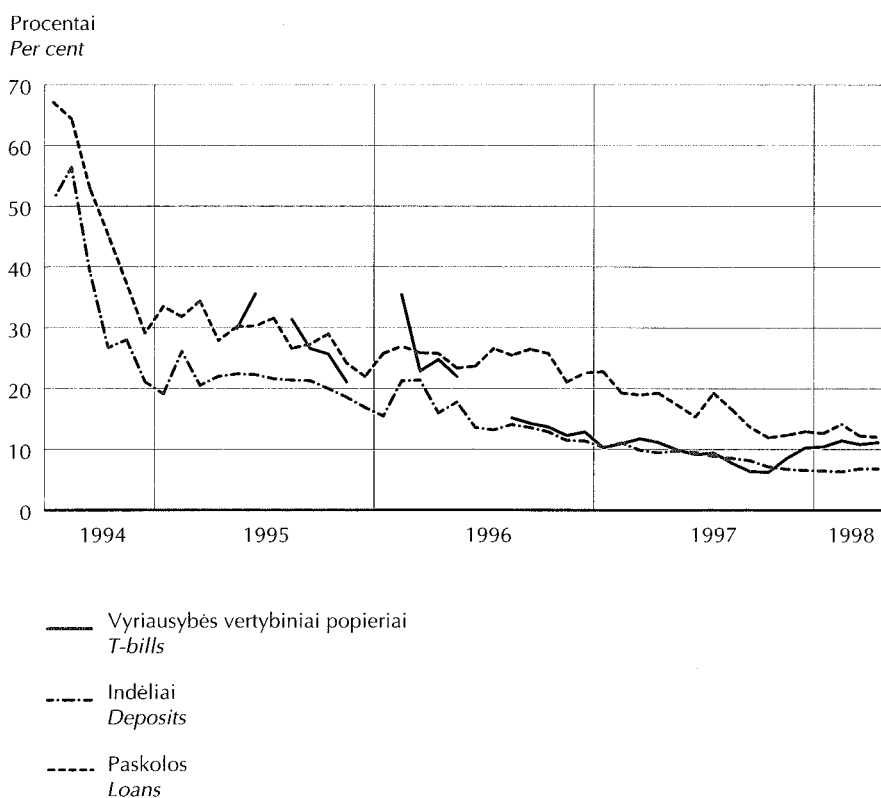
## Vyriausybės vertybinių popierių ir rezidentų indėlių bei paskolų litais vidutinės metų palūkanų normos<sup>1</sup>

*Average Annual Interest Rates<sup>1</sup> on Treasury Bills and on Resident Deposits and Loans in Litas*

1-3 mėn.  
1-3 months



3-6 mėn.  
3-6 months



<sup>1</sup> Nurodytą mėnesį veikiančių komercinių bankų ir užsienio bankų skyrių priimtų indėlių bei suteiktų paskolų ir išleistų vertybinių popierių vidutinės metų palūkanų normos.  
<sup>1</sup> Average annual interest rates on deposits received and loans granted by operating commercial banks and foreign banks branches, and Treasury bills issued in a given month.

**Rezidentų trumpalaikių<sup>1</sup> indėlių ir paskolų vidutinės metų palūkanų normos 1998 m.**  
*Average Annual Interest Rates on Resident Short-term<sup>1</sup> Deposits and Loans in 1998*



Procentais  
Per cent

Bankai <i>Name of a bank</i>	Vasaris <i>February</i>		Kovas <i>March</i>		Balandis <i>April</i>	
	indėlių <i>Deposits</i>	paskolų <i>Loans</i>	indėlių <i>Deposits</i>	paskolų <i>Loans</i>	indėlių <i>Deposits</i>	paskolų <i>Loans</i>
Ūkio bankas <i>Ūkio Bank</i>	7,88	15,16	7,62	15,07	7,54	14,25
Vilniaus bankas <i>Vilniaus Bank</i>	5,17	10,98	6,26	12,08	6,46	12,06
LITIMPEKS bankas <i>LITIMPEKS Bank</i>	6,61	13,27	7,85	14,47	8,35	10,21
Bankas HERMIS <i>Bank HERMIS</i>	6,85	12,91	6,77	10,42	6,78	12,79
Šiaulių bankas <i>Šiaulių Bank</i>	7,69	14,43	6,97	11,30	7,25	15,16
Bankas "Snoras" <i>"Snoras" Bank</i>	7,37	16,33	7,31	17,35	7,39	11,46
Medicinos bankas <i>Medical Bank</i>	6,24	11,00	6,92	10,67	7,23	11,00
Lietuvos žemės ūkio bankas <i>Agricultural Bank of Lithuania</i>	6,62	12,99	6,51	12,48	6,93	12,15
Lietuvos taupomasis bankas <i>Savings Bank of Lithuania</i>	5,56	13,69	5,39	14,25	5,40	11,78
Lietuvos valstybinis komercinis bankas <i>State Commercial Bank of Lithuania</i>	6,13	-	6,14	-	-	-
Industrijos bankas <i>Industry Bank</i>	2,00	11,00	2,82	13,05	2,89	-

<sup>1</sup> Nurodytą mėnesį priimtų terminuotųjų indėlių iki 12 mėn. ir suteiktų paskolų iki 12 mėn. litais vidutinės metų palūkanų normos.

<sup>1</sup> Average annual interest rates in a given month on deposits received and loans granted in Litas with the maturities of up to 12 months.

## Rezidentų ilgalaikių<sup>1</sup> indėlių ir paskolų vidutinės metų palūkanų normos 1998 m. Average Annual Interest Rates on Resident Long-term<sup>1</sup> Deposits and Loans in 1998

Procentais  
Per cent

Bankai <i>Name of a bank</i>	Vasaris <i>February</i>		Kovas <i>March</i>		Balandis <i>April</i>	
	indėlių <i>Deposits</i>	paskolų <i>Loans</i>	indėlių <i>Deposits</i>	paskolų <i>Loans</i>	indėlių <i>Deposits</i>	paskolų <i>Loans</i>
Ūkio bankas <i>Ūkio Bank</i>	-	-	-	9,87	-	13,11
Vilniaus bankas <i>Vilniaus Bank</i>	-	3,00	-	3,00	6,50	9,00
LITIMPEKS bankas <i>LITIMPEKS Bank</i>	8,00	9,86	8,00	13,31	8,00	12,44
Bankas HERMIS <i>Bank HERMIS</i>	-	10,18	7,50	11,18	-	8,79
Šiaulių bankas <i>Šiaulių Bank</i>	-	13,22	-	14,34	-	18,30
Bankas "Snoras" <i>"Snoras" Bank</i>	8,42	16,53	8,03	10,36	8,81	18,98
Medicinos bankas <i>Medical Bank</i>	8,89	-	8,00	-	8,00	-
Lietuvos žemės ūkio bankas <i>Agricultural Bank of Lithuania</i>	7,45	9,94	7,45	11,15	7,56	11,79
Lietuvos taupomasis bankas <i>Savings Bank of Lithuania</i>	6,95	15,85	6,65	14,17	6,49	12,53
Lietuvos valstybinis komercinis bankas <i>State Commercial Bank of Lithuania</i>	7,93	5,00	7,93	5,00	-	-
Industrijos bankas <i>Industry Bank</i>	-	11,86	-	12,00	-	10,50

<sup>1</sup> Nurodytą mėnesį priimtų terminuotųjų indėlių ilgiau kaip 12 mėn. ir suteiktų paskolų ilgiau kaip 12 mėn. litais vidutinės metų palūkanų normos.

<sup>1</sup> Average annual interest rates in a given month on deposits received and loans granted in Litas with the maturities of over 1 year.



# Oficialūs užsienio valiutų santykiai

## Official Foreign Exchange Rates



Lt už 100 valiutos vnt.  
LTL per 100 currency units

	IEP	GBP	AMD <sup>1</sup>	AUD	ATS	AZM <sup>2</sup>	BYB <sup>3</sup>	BEF	BRL	BGL <sup>1</sup>
1998 04 01	542,92	669,64	79,62	264,72	30,73	103,31	69,69	10,48	352,10	21,72
04 02	544,72	669,24	79,62	264,60	30,79	103,39	69,57	10,50	351,79	21,77
04 03	543,00	669,16	79,68	262,00	30,70	108,52	69,57	10,47	351,79	21,70
04 04	543,00	669,16	79,68	262,00	30,70	108,52	69,57	10,47	351,79	21,70
04 05	543,00	669,16	79,68	262,00	30,70	108,52	69,57	10,47	351,79	21,70
04 06	543,60	666,36	79,68	262,94	30,68	103,41	68,67	10,47	351,79	21,69
04 07	546,04	662,76	79,68	264,00	30,85	103,68	66,12	10,52	351,48	21,80
04 08	548,12	665,96	79,68	262,70	30,90	103,68	65,04	10,54	351,19	21,85
04 09	549,64	668,50	79,68	263,50	30,99	103,52	60,61	10,57	351,45	21,91
04 10	553,20	669,06	79,68	263,54	31,22	103,49	60,61	10,65	351,17	22,07
04 11	553,20	669,06	79,68	263,54	31,22	103,49	60,61	10,65	351,17	22,07
04 12	553,20	669,06	79,68	263,54	31,22	103,49	60,61	10,65	351,17	22,07
04 13	553,20	669,06	79,68	263,54	31,22	103,49	60,61	10,65	351,17	22,07
04 14	553,96	669,70	79,64	262,60	31,24	103,49	59,26	10,66	351,17	22,05
04 15	553,16	666,92	79,64	259,78	31,18	103,49	58,82	10,64	351,09	22,04
04 16	560,16	671,84	79,60	258,86	31,56	103,49	58,18	10,76	350,94	22,28
04 17	557,88	674,74	79,57	260,22	31,47	103,49	57,76	10,73	350,74	22,21
04 18	557,88	674,74	79,57	260,22	31,47	103,49	57,76	10,73	350,74	22,21
04 19	557,88	674,74	79,57	260,22	31,47	103,49	57,76	10,73	350,74	22,21
04 20	559,80	678,84	79,51	261,54	31,56	103,49	57,93	10,76	350,63	22,27
04 21	556,90	669,80	79,51	258,62	31,39	103,49	58,61	10,70	350,55	22,15
04 22	562,92	671,64	79,51	259,78	31,74	103,49	59,00	10,82	350,49	22,41
04 23	562,56	670,70	79,51	260,06	31,72	103,52	60,93	10,81	350,49	22,39
04 24	562,50	667,10	79,51	260,62	31,72	103,52	60,84	10,81	350,17	22,42
04 25	562,50	667,10	79,51	260,62	31,72	103,52	60,84	10,81	350,17	22,42
04 26	562,50	667,10	79,51	260,62	31,72	103,52	60,84	10,81	350,17	22,42
04 27	561,56	666,72	79,51	260,42	31,65	103,57	60,15	10,78	349,85	22,38
04 28	561,96	666,04	79,51	258,70	31,66	103,57	59,35	10,79	349,96	22,36
04 29	564,84	668,84	79,51	258,06	31,77	103,57	60,15	10,83	349,68	22,43
04 30	561,80	666,88	79,51	258,94	31,64	103,57	60,15	10,78	348,81	22,34
Vidutinis mėnesio	554,59	669,32	79,60	261,42	31,29	104,01	61,97	10,67	350,87	22,10
Monthly average										

<sup>1</sup> Lt už 10 000 valiutos vnt.

<sup>2</sup> Lt už 100 000 valiutos vnt.

<sup>3</sup> Lt už 1 000 000 valiutos vnt.

<sup>1</sup> LTL per 10 000 currency units.

<sup>2</sup> LTL per 100 000 currency units.

<sup>3</sup> LTL per 1 000 000 currency units.

## Oficialūs užsienio valiutų santykiai Official Foreign Exchange Rates

tęsinys  
continued

	CZK	DKK	XEU	EK	GRD <sup>1</sup>	GEL	HKD	INR	ISK <sup>1</sup>	ESP <sup>1</sup>
1998 04 01	11,80	56,71	429,76	27,03	125,60	299,63	51,62	10,13	548,17	254,67
04 02	11,73	56,82	430,62	27,08	124,63	299,63	51,62	10,13	549,22	255,14
04 03	11,69	56,66	429,66	26,99	123,66	299,63	51,62	10,13	548,47	254,49
04 04	11,69	56,66	429,66	26,99	123,66	299,63	51,62	10,13	548,47	254,49
04 05	11,69	56,66	429,66	26,99	123,66	299,63	51,62	10,13	548,47	254,49
04 06	11,50	56,64	429,26	27,00	124,55	299,63	51,63	10,12	548,25	254,44
04 07	11,61	56,94	430,92	27,13	125,11	299,63	51,62	10,12	550,51	255,70
04 08	11,67	57,03	431,82	27,19	124,65	299,63	51,62	10,09	551,57	256,24
04 09	11,65	57,19	432,96	27,25	125,29	299,63	51,62	10,09	552,72	256,86
04 10	11,72	57,60	435,50	27,45	125,95	299,63	51,62	10,11	554,94	258,97
04 11	11,72	57,60	435,50	27,45	125,95	299,63	51,62	10,11	554,94	258,97
04 12	11,72	57,60	435,50	27,45	125,95	299,63	51,62	10,11	554,94	258,97
04 13	11,72	57,60	435,50	27,45	125,95	299,63	51,62	10,11	554,94	258,97
04 14	11,70	57,65	436,20	27,48	126,36	299,63	51,62	10,11	556,25	259,13
04 15	11,68	57,57	435,18	27,44	125,98	299,63	51,61	10,09	555,02	258,62
04 16	11,90	58,26	439,94	27,76	128,00	299,63	51,61	10,07	557,10	261,63
04 17	11,92	58,04	438,78	27,67	127,24	299,63	51,62	10,07	556,10	260,71
04 18	11,92	58,04	438,78	27,67	127,24	299,63	51,62	10,07	556,10	260,71
04 19	11,92	58,04	438,78	27,67	127,24	299,63	51,62	10,07	556,10	260,71
04 20	11,97	58,25	440,62	27,76	127,71	299,63	51,63	10,07	558,82	261,57
04 21	11,86	57,92	438,00	27,61	127,38	299,63	51,62	10,09	557,65	260,02
04 22	11,97	58,55	442,38	27,91	128,55	299,63	51,62	10,08	561,32	262,82
04 23	11,97	58,51	441,58	27,89	129,22	299,63	51,62	10,07	560,54	262,60
04 24	12,01	58,53	441,50	27,90	128,84	299,63	51,61	10,08	560,38	262,73
04 25	12,01	58,53	441,50	27,90	128,84	299,63	51,61	10,08	560,38	262,73
04 26	12,01	58,53	441,50	27,90	128,84	299,63	51,61	10,08	560,38	262,73
04 27	12,01	58,37	440,70	27,84	127,98	299,63	51,62	10,07	559,75	262,11
04 28	12,12	58,37	440,30	27,85	127,28	299,63	51,62	10,07	558,66	262,20
04 29	12,10	58,59	442,06	27,94	125,83	299,63	51,62	10,07	560,54	263,18
04 30	12,07	58,32	440,30	27,83	127,18	299,63	51,63	10,06	559,21	262,15
Vidutinis mėnesio Monthly average	11,84	57,73	436,48	27,52	126,48	299,63	51,62	10,09	555,33	259,29

<sup>1</sup> Lt už 10 000 valiutos vnt.

<sup>1</sup> LTL per 10 000 currency units.

# Oficialūs užsienio valiutų santykiai

## Official Foreign Exchange Rates



tęsinys  
continued

	ITL <sup>1</sup>	ILS	AED	JPY <sup>1</sup>	USD	YUM	CAD	KZT <sup>1</sup>	CNY	CYP
1998 04 01	21,93	111,14	108,91	300,10	400,00	66,12	281,29	522,09	48,31	741,96
04 02	21,96	111,08	108,91	300,03	400,00	66,12	282,20	522,09	48,31	743,08
04 03	21,90	110,91	108,91	299,09	400,00	66,12	282,08	522,33	48,31	741,56
04 04	21,90	110,91	108,91	299,09	400,00	66,12	282,08	522,33	48,31	741,56
04 05	21,90	110,91	108,91	299,09	400,00	66,12	282,08	522,33	48,31	741,56
04 06	21,89	110,31	108,91	297,44	400,00	66,12	281,28	522,43	48,31	741,40
04 07	21,99	109,47	108,90	296,77	400,00	66,12	282,43	522,16	48,31	744,00
04 08	22,03	108,62	108,91	298,56	400,00	66,12	282,04	522,13	48,31	745,44
04 09	22,08	108,58	108,91	300,29	400,00	66,12	280,95	522,33	48,31	747,34
04 10	22,23	108,60	108,91	302,97	400,00	66,12	281,12	522,23	48,31	751,34
04 11	22,23	108,60	108,91	302,97	400,00	66,12	281,12	522,23	48,31	751,34
04 12	22,23	108,60	108,91	302,97	400,00	66,12	281,12	522,23	48,31	751,34
04 13	22,23	108,60	108,91	302,97	400,00	66,12	281,12	522,23	48,31	751,34
04 14	22,25	108,22	108,90	310,20	400,00	66,12	280,67	522,26	48,31	752,22
04 15	22,21	105,90	108,91	307,54	400,00	66,12	279,04	522,36	48,31	750,88
04 16	22,46	107,14	108,91	309,48	400,00	66,12	279,34	523,22	48,31	758,66
04 17	22,39	107,22	108,90	304,16	400,00	66,12	278,10	522,43	48,31	756,94
04 18	22,39	107,22	108,90	304,16	400,00	66,12	278,10	522,43	48,31	756,94
04 19	22,39	107,22	108,90	304,16	400,00	66,12	278,10	522,43	48,31	756,94
04 20	22,48	107,41	108,91	303,40	400,00	66,12	279,09	522,36	48,31	759,80
04 21	22,34	107,45	108,91	302,40	400,00	66,12	280,02	522,19	48,31	755,48
04 22	22,58	106,68	108,90	303,93	400,00	66,12	279,81	522,06	48,31	763,06
04 23	22,56	106,46	108,91	305,93	400,00	66,12	279,66	522,26	48,32	761,66
04 24	22,58	106,74	108,90	306,34	400,00	66,12	279,71	521,95	48,32	761,22
04 25	22,58	106,74	108,90	306,34	400,00	66,12	279,71	521,95	48,32	761,22
04 26	22,58	106,74	108,90	306,34	400,00	66,12	279,71	521,95	48,32	761,22
04 27	22,54	106,72	108,91	308,20	400,00	66,12	278,50	521,95	48,32	759,78
04 28	22,52	107,81	108,80	301,63	400,00	66,12	278,83	522,09	48,32	758,90
04 29	22,61	108,23	108,90	303,26	400,00	66,12	278,08	522,23	48,32	762,06
04 30	22,52	107,81	108,91	302,17	400,00	66,12	277,69	522,13	48,32	759,18
Vidutinis mėnesio Monthly average	22,28	108,27	108,90	303,07	400,00	66,12	280,17	522,25	48,31	752,98

<sup>1</sup> Lt už 10 000 valiutos vnt.

<sup>1</sup> LTL per 10 000 currency units.

## Oficialūs užsienio valiutų santykiai Official Foreign Exchange Rates

tęsinys  
continued

	KGS	HRK	LVL	PLN	MTL	MDL	NOK	NLG	ZAR	KRW <sup>1</sup>
1998 04 01	22,17	60,86	673,68	115,93	999,04	84,57	52,56	191,81	79,48	28,88
04 02	22,16	60,98	673,74	115,96	999,72	84,57	52,38	192,14	79,30	28,77
04 03	22,16	60,73	672,89	115,70	1 002,75	84,57	52,21	191,62	79,33	28,28
04 04	22,16	60,73	672,89	115,70	1 002,75	84,57	52,21	191,62	79,33	28,28
04 05	22,16	60,73	672,89	115,70	1 002,75	84,57	52,21	191,62	79,33	28,28
04 06	22,16	60,73	671,99	115,61	1 002,03	84,57	52,20	191,58	79,43	27,62
04 07	22,16	60,76	672,55	115,72	998,46	84,75	52,33	192,66	79,48	27,14
04 08	22,16	61,02	673,68	115,98	1 005,93	84,75	52,38	193,04	79,20	27,87
04 09	22,15	61,13	674,37	116,04	1 002,70	84,75	52,47	193,59	79,22	28,32
04 10	22,15	61,53	675,73	116,55	1 012,25	84,75	52,89	195,00	79,31	28,83
04 11	22,15	61,53	675,73	116,55	1 012,25	84,75	52,89	195,00	79,31	28,83
04 12	22,15	61,53	675,73	116,55	1 012,25	84,75	52,89	195,00	79,31	28,83
04 13	22,15	61,53	675,73	116,55	1 012,25	84,75	52,89	195,00	79,31	28,83
04 14	22,15	61,60	676,36	116,65	1 007,86	84,75	53,01	195,21	79,44	28,87
04 15	22,10	61,68	676,65	116,64	1 006,16	84,75	52,92	194,88	79,37	28,29
04 16	22,10	62,21	678,25	117,72	1 014,12	84,75	53,50	197,19	79,48	28,72
04 17	22,10	62,01	676,99	117,35	1 013,22	84,75	53,15	196,53	79,20	28,90
04 18	22,10	62,01	676,99	117,35	1 013,22	84,75	53,15	196,53	79,20	28,90
04 19	22,10	62,01	676,99	117,35	1 013,22	84,75	53,15	196,53	79,20	28,90
04 20	22,10	61,93	677,56	117,75	1 021,77	84,75	53,53	197,25	79,35	28,89
04 21	22,10	62,25	676,53	117,71	1 015,49	84,75	53,23	196,10	79,22	28,91
04 22	21,86	61,94	679,41	118,42	1 016,88	84,75	53,86	198,33	79,28	29,05
04 23	21,86	62,47	679,75	117,51	1 021,53	84,75	53,80	198,17	79,25	29,09
04 24	21,86	62,56	679,29	117,54	1 015,02	84,75	53,78	198,22	79,15	29,23
04 25	21,86	62,56	679,29	117,54	1 015,02	84,75	53,78	198,22	79,15	29,23
04 26	21,86	62,56	679,29	117,54	1 015,02	84,75	53,78	198,22	79,15	29,23
04 27	21,86	62,50	679,29	117,28	1 019,09	84,75	53,57	198,03	79,10	29,33
04 28	21,86	62,22	677,91	117,92	1 019,05	84,75	53,50	197,95	79,17	29,37
04 29	21,86	62,42	678,94	117,70	1 021,85	84,75	53,74	198,82	79,21	29,67
04 30	21,22	62,59	678,48	117,03	1 013,80	84,57	53,57	197,72	79,18	29,91
Vidutinis mėnesio Monthly average	22,03	61,71	676,32	116,85	1 010,92	84,71	53,05	195,45	79,28	28,78

<sup>1</sup> Lt už 10 000 valiutos vnt.

<sup>1</sup> LTL per 10 000 currency units.

# Oficialūs užsienio valiutų santykiai

## Official Foreign Exchange Rates



tęsinys  
continued

	PTE <sup>1</sup>	FRF	ROL <sup>2</sup>	RUR	XDR	SGD	SKK	SIT <sup>1</sup>	FIM	SEK
1998 04 01	211,10	64,53	47,09	65,65	536,02	247,60	11,26	231,83	71,22	50,14
04 02	211,71	64,63	47,14	65,50	534,36	247,30	11,31	231,65	71,31	50,00
04 03	210,88	64,44	47,53	65,31	533,78	245,70	11,29	231,61	71,10	49,82
04 04	210,88	64,44	47,53	65,31	533,78	245,70	11,29	231,61	71,10	49,82
04 05	210,88	64,44	47,53	65,31	533,78	245,70	11,29	231,61	71,10	49,82
04 06	210,78	64,44	47,62	65,28	533,36	245,62	11,29	231,54	71,10	49,91
04 07	211,97	64,75	47,52	65,24	532,06	246,99	11,33	232,66	71,49	50,10
04 08	212,44	64,87	47,74	65,24	532,84	247,56	11,36	233,17	71,61	49,94
04 09	212,97	65,04	47,62	65,22	533,67	248,60	11,34	233,78	71,81	50,26
04 10	214,80	65,53	47,48	65,25	535,00	250,31	11,40	234,41	72,35	50,66
04 11	214,80	65,53	47,48	65,25	535,00	250,31	11,40	234,41	72,35	50,66
04 12	214,80	65,53	47,48	65,25	535,00	250,31	11,40	234,41	72,35	50,66
04 13	214,80	65,53	47,48	65,25	535,00	250,31	11,40	234,41	72,35	50,66
04 14	214,08	65,58	47,45	65,26	535,40	252,76	11,41	234,41	72,40	50,85
04 15	214,42	65,50	47,85	65,17	537,78	250,51	11,39	234,41	72,26	50,85
04 16	216,73	66,19	47,88	65,17	538,40	250,47	11,48	238,44	73,14	51,45
04 17	216,06	66,02	47,56	65,13	539,76	249,22	11,47	237,68	72,93	51,43
04 18	216,06	66,02	47,56	65,13	539,76	249,22	11,47	237,68	72,93	51,43
04 19	216,06	66,02	47,56	65,13	539,76	249,22	11,47	237,68	72,93	51,43
04 20	216,76	66,25	47,68	65,14	538,44	249,77	11,48	238,46	73,18	51,82
04 21	215,73	65,88	47,72	65,12	539,33	249,92	11,44	237,19	72,75	51,46
04 22	217,85	66,61	47,70	65,23	537,48	251,06	11,52	239,22	73,57	52,19
04 23	217,80	66,56	47,73	65,31	539,34	252,05	11,56	240,85	73,54	52,15
04 24	217,84	66,52	47,75	65,18	539,34	252,13	11,54	239,59	73,56	52,18
04 25	217,84	66,52	47,75	65,18	539,34	252,13	11,54	239,59	73,56	52,18
04 26	217,84	66,52	47,75	65,18	539,34	252,13	11,54	239,59	73,56	52,18
04 27	217,32	66,42	47,83	65,31	539,88	251,76	11,53	238,79	73,39	51,86
04 28	217,70	66,42	47,88	65,42	539,88	250,20	11,54	239,12	73,41	51,71
04 29	218,19	66,66	48,00	65,42	538,30	250,86	11,58	239,91	73,64	51,79
04 30	217,46	66,38	47,85	65,26	539,33	251,41	11,54	238,94	73,40	51,50
Vidutinis mėnesio	214,95	65,66	47,62	65,26	536,82	249,56	11,43	235,96	72,51	51,03
Monthly average										

<sup>1</sup> Lt už 10 000 valiutos vnt.

<sup>2</sup> Lt už 100 000 valiutos vnt.

<sup>1</sup> LTL per 10 000 currency units.

<sup>2</sup> LTL per 100 000 currency units.

## Oficialūs užsienio valiutų santykiai

### Official Foreign Exchange Rates

tęsinys  
continued

	CHF	TJR <sup>1</sup>	THB <sup>1</sup>	TWD	TRL <sup>2</sup>	TMM <sup>3</sup>	UAH	UZS <sup>1</sup>	VEB <sup>1</sup>	HUF <sup>1</sup>	DEM
1998 04 01	262,34	53,05	1 026,96	12,17	16,46	96,04	195,87	202,53	76,41	187,47	216,18
04 02	263,07	53,05	1 020,41	12,18	16,46	96,04	195,89	202,53	76,21	187,65	216,56
04 03	260,77	53,05	981,60	12,16	16,41	96,04	194,93	202,53	76,23	187,08	215,94
04 04	260,77	53,05	981,60	12,16	16,41	96,04	194,93	202,53	76,23	187,08	215,94
04 05	260,77	53,05	981,60	12,16	16,41	96,04	194,93	202,53	76,23	187,08	215,94
04 06	261,52	53,05	975,61	12,13	16,39	96,04	194,93	200,00	76,24	186,99	215,87
04 07	262,40	53,05	998,75	12,11	16,12	96,04	195,93	200,00	76,05	187,62	217,01
04 08	261,49	53,05	998,75	12,11	16,12	96,04	196,06	200,00	76,02	187,84	217,41
04 09	262,42	53,05	991,94	12,11	16,18	96,04	195,96	200,00	75,84	187,89	218,01
04 10	263,86	53,05	1 003,76	12,14	16,18	96,04	196,23	200,00	75,76	188,84	219,67
04 11	263,86	53,05	1 003,76	12,14	16,18	96,04	196,23	200,00	75,76	188,84	219,67
04 12	263,86	53,05	1 003,76	12,14	16,18	96,04	196,23	200,00	75,76	188,84	219,67
04 13	263,86	53,05	1 003,76	12,14	16,18	96,04	196,23	200,00	75,76	188,84	219,67
04 14	264,37	53,05	1 008,83	12,18	16,18	96,04	196,07	200,00	75,76	188,89	219,81
04 15	264,88	53,05	997,51	12,11	16,24	96,04	195,69	200,00	75,76	188,70	219,50
04 16	268,06	53,05	1 001,25	12,14	16,31	96,04	195,22	200,00	75,56	190,15	222,07
04 17	265,90	53,05	1 000,75	12,13	16,26	96,04	195,36	200,00	75,30	189,56	221,33
04 18	265,90	53,05	1 000,75	12,13	16,26	96,04	195,36	200,00	75,30	189,56	221,33
04 19	265,90	53,05	1 000,75	12,13	16,26	96,04	195,36	200,00	75,30	189,56	221,33
04 20	266,76	53,05	1 019,76	12,11	16,26	96,04	195,46	200,00	75,12	189,95	222,06
04 21	266,50	53,05	1 019,11	12,10	16,16	96,04	195,74	200,00	75,33	189,17	220,82
04 22	268,69	53,05	1 023,02	12,13	16,22	76,92	195,94	200,00	75,19	190,54	223,30
04 23	268,91	53,05	1 023,02	12,12	16,19	76,92	196,10	200,00	75,01	190,44	223,13
04 24	269,78	53,05	1 024,33	12,12	16,14	76,92	196,34	200,00	74,93	190,29	223,21
04 25	269,78	53,05	1 024,33	12,12	16,14	76,92	196,34	200,00	74,93	190,29	223,21
04 26	269,78	53,05	1 024,33	12,12	16,14	76,92	196,34	200,00	74,93	190,29	223,21
04 27	269,12	53,05	1 028,28	12,12	16,13	76,92	196,03	200,00	74,80	189,94	222,72
04 28	267,38	53,05	1 024,33	12,10	16,08	76,92	195,68	200,00	74,84	189,91	222,70
04 29	268,71	53,05	1 033,59	12,12	16,10	76,92	195,68	200,00	74,61	190,23	223,47
04 30	267,38	53,05	1 036,14	12,13	16,05	76,92	195,60	200,00	74,70	189,45	222,56
Vidutinis mėnesio	265,29	53,05	1 008,74	12,13	16,23	90,30	195,76	200,42	75,53	188,97	220,11
Monthly average											

<sup>1</sup> Lt už 10 000 valiutos vnt.

<sup>2</sup> Lt už 1 000 000 valiutos vnt.

<sup>3</sup> Lt už 100 000 valiutos vnt.

<sup>1</sup> LTL per 10 000 currency units.

<sup>2</sup> LTL per 1 000 000 currency units.

<sup>3</sup> LTL per 100 000 currency units.

## Kai kurie šalies ekonominės raidos rodikliai

### Some Economic Indicators



Ankstesnis mėn. = 100  
Previous month = 100

	Parduotos gavybinės ir apdirbamosios pramonės produkcijos indeksas <i>Mining, quarrying and manufacturing industry output sales index</i>	Atliktų statybos ir montavimo darbų indeksas <i>Construction works index</i>	Mažmeninės prekių apyvartos indeksas <i>Retail trade index</i>	Kainų indeksai <i>Price indices</i>		
				virtotojų kainų <i>Consumer prices</i>	statybos darbų <i>Building costs</i>	pramonės produkcijos pardavimo <i>Producer prices</i>
1993 12	101,7	...	117,2	106,2	108,4	105,6
1994 12	97,6	88,5	111,2	103,8	103,7	106,3
1995 12	95,0	89,1	111,7	102,7	100,9	101,3
1996 03	113,9	123,4	107,4	102,3	100,9	101,2
06	92,0	120,9	98,1	100,4	101,6	100,1
09	92,4	113,3	98,5	100,3	100,5	104,5
12	105,7	185,9	112,9	100,9	100,7	100,2
1997 03	106,5	108,4	120,6	100,1	101,0	99,1
06	110,3	104,7	98,4	100,2	100,7	99,7
09	96,5	110,9	101,5	100,3	100,2	99,7
12	112,0	88,9	121,0	100,4	100,1	99,5
1998 01	79,6	65,7	...	101,0	99,6	99,4
02	97,9	102,7	...	100,5	100,8	97,9
03	115,6	110,5	...	100,4	101,0	99,2

tęsinys  
continued

	Nedarbo lygis, % <i>Unemployment rate<sup>1</sup>, %</i>	Vidutinio mėnesio darbo užmokesčio indeksai <i>Indices of average monthly earnings</i>		
		apskaičiuotojo <i>Gross earnings</i>	išmokėtojo <i>Net earnings</i>	realiojo <i>Real earnings</i>
1993 12	3,4	116,3	114,0	107,3
1994 12	4,5	118,1	115,8	111,6
1995 12	7,3	114,1	112,5	109,5
1996 03	8,3	104,3	103,7	101,4
06	7,0	101,1	101,0	100,6
09	6,4	102,3	102,0	101,7
12	6,2	111,8	110,4	109,4
1997 03	6,2	108,2	107,2	107,1
06	5,3	103,4	103,0	102,8
09	5,6	101,4	101,3	101,0
12	6,7	110,6	109,5	109,1
1998 01	7,4	91,5	92,2	91,3
02	7,5	99,9	101,1	100,6
03	7,5	104,1	103,6	103,2

<sup>1</sup> Atitinkamą mėnesį.

<sup>1</sup> In a given month.

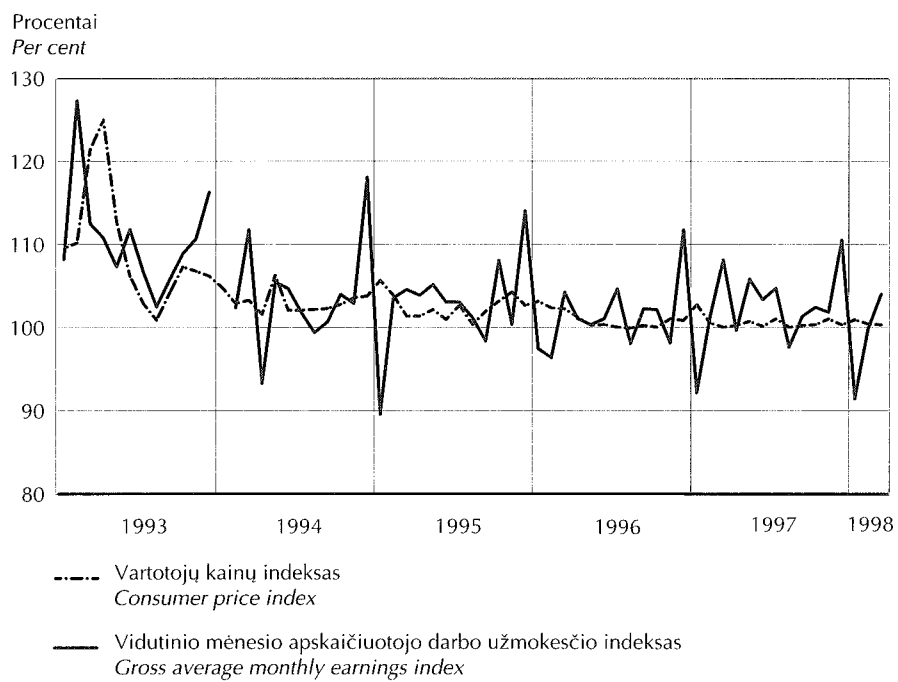
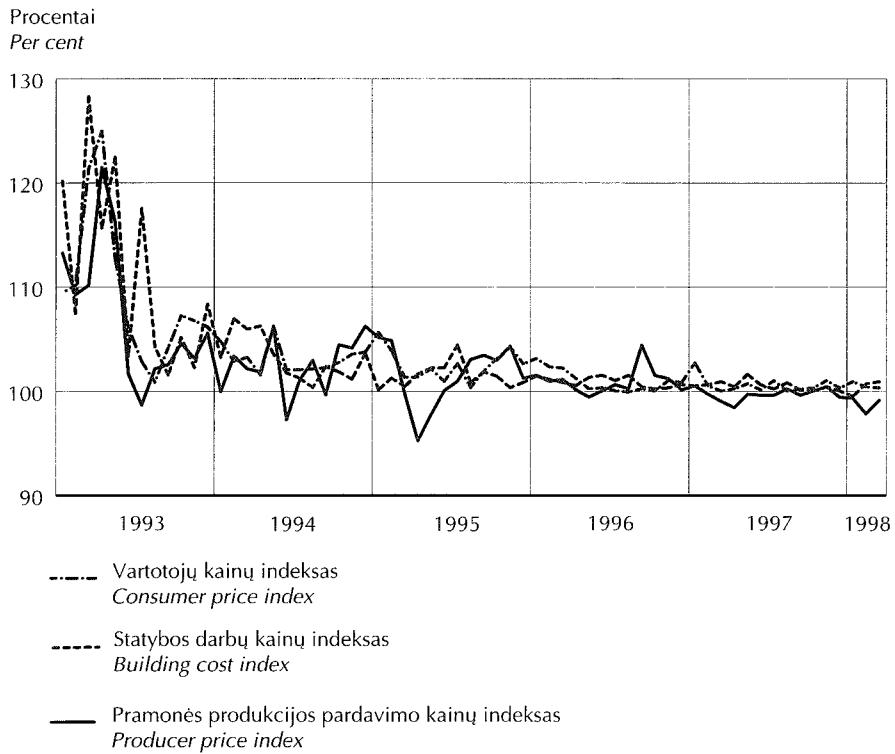
Šaltinis: Statistikos departamento prie Lietuvos Respublikos Vyriausybės duomenys.

Source: Data of the Department of Statistics to the Government of the Republic of Lithuania.

# Kainų ir darbo užmokesčio kaita

## Development of Prices and Earnings

Ankstesnis mėn. = 100  
Previous month = 100





# Duomenų parengimo (skelbimo) kalendorius\*

## Advance Readiness (Release) Calendar\*



Rodiklių grupė Data category	Pastabos Notes	Parengimo (paskelbimo) data** Readiness (release) date**			
		Birželis June	Liepa July	Rugpjūtis August	Rugsėjis September
Pinigų apžvalga <i>Analytical accounts of the banking sector (Banking Survey)</i>	1	25 (98 05)	24 (98 06)	25 (98 07)	24 (98 08)
Lietuvos banko balansas <i>Analytical accounts of the central bank (Balance Sheet of the LB)</i>	1	12 (98 05)	10 (98 06)	12 (98 07)	11 (98 08)
Palūkanų normos <i>Interest rates</i>	2				
Mokėjimų balansas <i>Balance of payments</i>		22 (98-I)			30 (98-II)
Oficialiosios tarptautinės atsargos <i>International reserves</i>	1	5 (98 05)	8 (98 06)	7 (98 07)	7 (98 08)
Tarptautinės investicijos <i>International investment position</i>					
Oficialūs užsienio valiutų santykiai <i>Exchange rates (Official Foreign Exchange Rates)</i>	3				

\* Kalendorius skelbiamas vykdant TVF patvirtintų Duomenų platinimo specialiųjų standartų reikalavimus.

\*\* Pirmoje rodiklių grupės eilutėje nurodyta duomenų parengimo (paskelbimo) data, antroje - laikotarpis (arba data), kurio duomenys skelbiami.

Nurodytos datos, prireikus, gali būti pakeistos.

Pastabos:

- 1) Nurodytos datos, kada duomenys yra parengti ir juos galima gauti faksu arba elektroniniu paštu po kreipimosi į atsakingą asmenį (žr. 4 pastabą). Duomenys skelbiami LB mėnesiniame ir/ar ketvirtiniame biuleteniuose, kuriuos galima užsiprenumeruoti LB Informacijos ir statistikos departamente (Gedimino pr. 6, 2001 Vilnius, tel./faksas: 22 04 98 ir 22 72 09) arba įsigyti LB būstinėje.
- 2) Kasdienes palūkanų normas galima sužinoti komerciniuose bankuose. Mėnesio palūkanų normos skelbiamos "Mėnesiniame biuletenyje"; jas galima sužinoti, kreipiantis į atsakingą asmenį (žr. 4 pastabą). Vyriausybės vertybinių popierių palūkanų normas aukciono dieną nuo 16 val. galima rasti Reuters puslapyje LITI, gauti telefonu ar faksu po kreipimosi į atsakingą asmenį (žr. 4 pastabą).
- 3) Oficialūs užsienio valiutų santykiai kasdien skelbiami dienraščiuose, Reuters puslapyje LITH ir Bloomberg puslapyje. Be to, juos galima gauti faksu arba elektroniniu paštu po kreipimosi į atsakingą asmenį (žr. 4 pastabą). Kasdieniniai mėnesio valiutų santykiai skelbiami "Mėnesiniame biuletenyje".

\* The Calendar is published to meet the requirements of the Special Data Dissemination Standard approved by the IMF.

\*\* The first line for each data category shows the release date; the period (or date) to which data to be released relate is shown in parentheses in the second line.

All dates are expected dates of release and are subject to change.

Notes:

- 1) The dates are shown when the data are ready and are available by fax or E-mail upon request to the contact person (see note 4). The data are published in the LB's "Monthly Bulletin" and/or "Quarterly Bulletin" both of which are available by subscription from the Information and Statistics Department, Bank of Lithuania, Gedimino Av. 6, 2001 Vilnius (Tel/Fax: 370 2 220498 and 370 2 227209), or at LB headquarters.
- 2) Not applicable, since daily data on interest rates are available at commercial banks on the same day. Monthly interest rates are disseminated in the "Monthly Bulletin"; they are available also upon request to the contact person (see note 4). On the Treasury bill auction day, data on the interest rates are available at 16:00 (local time) from the Reuters LITI page, by telephone or fax upon request to the contact person (see note 4).
- 3) Official foreign exchange rate data are released in the daily newspapers, Reuters page LITH and Bloomberg page. The data are also available by fax or E-mail upon request to the contact person (see note 4). Daily exchange rates for a month are disseminated in the "Monthly Bulletin".

4) Atsakingi asmenys:

Gintaras Daugėla, Banko politikos departamentas  
(Pinigų apžvalga, LB balansas, oficialiosios tarptautinės atsargos)  
Tel. 61 73 51  
Faksas 62 87 17  
El. paštas: gdaugela@mail.lbank.lt

Mindaugas Navys, Rinkos operacijų departamentas  
(VVP palūkanų normos)  
Tel. 61 83 86  
Faksas 22 57 39

Rytis Likša, Informacijos ir statistikos departamentas  
(Indėlių ir paskolų palūkanų normos)  
Tel. 22 04 42  
Faksas 22 04 42  
El. paštas: rliksa@mail.lbank.lt

Raimundas Barzdžius, Informacijos ir statistikos departamentas  
(Mokėjimų balansas, tarptautinės investicijos)  
Tel. 22 57 89  
Faksas 22 57 89  
El. paštas: ajancaitis@mail.lbank.lt

Artūras Kampanas, Rinkos operacijų departamentas  
(Oficialūs užsienio valiutų santykiai)  
Tel. 22 48 27  
Faksas 22 48 72  
El. paštas: akampanas@mail.lbank.lt

5) Duomenų platinimo specialiaisiais standartais patvirtintų rodiklių grupių Lietuvos metaduomenys paskelbti TVF Duomenų platinimo standartų elektroniniame biuletenyje. "Internet'e" šį biuletenį galima rasti WWW tinkle (<http://dsbb.imf.org>).

6) Lietuvos banko statistiniai duomenys skelbiami LB puslapyje "Internet'e" (<http://www.lbank.lt>).

4) Contact persons:

Mr. Gintaras Daugėla, Bank Policy Department  
(Banking survey, Balance sheet of the LB, International reserves)  
Tel. 370 2 61 73 51  
Fax 370 2 62 87 17  
E-mail: gdaugela@mail.lbank.lt

Mr. Mindaugas Navys, Market Operations Department  
(Interest rates on Treasury bills)  
Tel. 370 2 61 83 86  
Fax 370 2 22 57 39

Mr. Rytis Likša, Information and Statistics Department  
(Interest rates on deposits and loans)  
Tel. 370 2 22 04 42  
Fax 370 2 22 04 42  
E-mail: rliksa@mail.lbank.lt

Mr. Raimundas Barzdžius, Information and Statistics Department  
(Balance of payments, International investment position)  
Tel. 370 2 22 57 89  
Fax 370 2 22 57 89  
E-mail: ajancaitis@mail.lbank.lt

Mr. Artūras Kampanas, Market Operations Department  
(Official foreign exchange rates)  
Tel. 370 2 22 48 27  
Fax 370 2 22 48 72  
E-mail: akampanas@mail.lbank.lt

5) Lithuania's metadata for data categories defined by the Special Data Dissemination Standard are posted on the IMF's Dissemination Standards Bulletin Board (DSBB). The DSBB can be accessed at a WWW site (<http://dsbb.imf.org>) on the Internet.

6) Bank of Lithuania's statistical data can be accessed at a WWW site (<http://www.lbank.lt>) on the Internet.



Kai kurie 1998 m. balandžio mėn. duomenys išankstiniai ir ateityje gali būti patikslinti. Kai kuriose lentelėse dėl apvalinimo eilučių suma nesutampa su duomenimis "Iš viso".

Lentelių ir grafikų šaltinis, jeigu kitaip nenurodyta, yra Lietuvos banko departamentų duomenys.

*Some data given for the April, 1998, are preliminary and may be updated in the future issues of the Bulletin. Some of the totals in the tables do not correspond to the sums of lines due to roundings.*

*The tables and graphs have been prepared on the basis of the data of the departments of the Bank of Lithuania, unless stated otherwise.*

Biuletenį parengė Lietuvos banko Informacijos ir statistikos departamentas.

Atsakingas už parengimą V. Trukšinas (tel. 22 72 09, faksas 22 04 98).

*The Bulletin is prepared by the Information and Statistics Department of the Bank of Lithuania.*

*V. Trukšinas (tel. 370 2 22 72 09, fax 370 2 22 04 98) is responsible for the preparation of the Bulletin.*

LIETUVOS BANKAS. MĖNESINIS BIULETENIS (1998-4)  
THE BANK OF LITHUANIA. MONTHLY BULLETIN (1998-4)

SL 1595. 1998 05 27  
7,5 sp. l. Tir. 530 egz.  
Užsakymas Nr. 145

Išleido Lietuvos bankas, Gedimino pr. 6, 2001 Vilnius  
Spausdino Lietuvos banko Informacijos ir statistikos departamento  
Leidybos ir poligrafijos skyrius, Žirmūnų g. 151, 2012 Vilnius