



LIETUVOS BANKAS

M ė n e s i n i s

B I U L E T E N I S

Monthly BULLETIN

8

1998

Sutartiniai ženklai

Symbols and Conventions

Santrumpos

Abbreviations

"_"	Reiškinio (rodiklio) atitinkamu laikotarpiu nebuvo <i>Category not applicable</i>
"0,0"	Rodiklio dydis yra mažesnis už 0,05 <i>Magnitude less than 0.05</i>
"..."	Nėra duomenų, nors reiškinys (rodiklis) atitinkamu laikotarpiu buvo <i>Data not available</i>
"**"	Išankstiniai arba apskaičiuoti duomenys <i>Provisional, preliminary or estimated figure</i>
"_"	Nurodo laikotarpį tarp metų ar mėnesių (pvz., 1992–1993 m., sausio–balandžio mėn., 3–6 mėn.), pažymint jo pradžią ir pabaigą <i>Between years or months (e.g., 1992–1993, January–April or 3–6 months)</i> <i>indicates the years or months covered,</i> <i>including the beginning and ending years or months</i>

LB	Lietuvos bankas <i>The Bank of Lithuania</i>
Lt LTL	Litas <i>Lithuanian Litas</i>
ct	Centai <i>Lithuanian cents</i>
VVP T-bills	Vyriausybės vertybiniai popieriai <i>Treasury bills</i>

Pasaulio šalių valiutos

Foreign Currencies

IEP	Airijos svaras <i>Irish pound</i>	JPY	Japonijos jena <i>Japanese yen</i>	SGD	Singapūro doleris <i>Singapore dollar</i>
AMD	Armėnijos dramas <i>Armenian dram</i>	USD	JAV doleris <i>United States dollar</i>	SKK	Slovakijos krona <i>Slovak koruna</i>
AUD	Australijos doleris <i>Australian dollar</i>	YUM	Jugoslavijos dinaras <i>New Yugoslav dinar</i>	SIT	Slovėnijos tolaras <i>Slovenian tolar</i>
ATS	Austrijos šilingas <i>Austrian schilling</i>	CAD	Kanados doleris <i>Canadian dollar</i>	FIM	Suomijos markė <i>Finnish markka</i>
AZM	Azerbaidžano manatas <i>Azerbaijani manat</i>	KZT	Kazachstano tangė <i>Kazakhstan tenge</i>	SEK	Švedijos krona <i>Swedish krona</i>
BYB	Baltarusijos rublis <i>Belarussian ruble</i>	CNY	Kinijos juanis <i>Chinese yuan renminbi</i>	CHF	Šveicarijos frankas <i>Swiss franc</i>
BEF	Belgijos frankas <i>Belgian franc</i>	CYP	Kipro svaras <i>Cyprus pound</i>	TJR	Tadžikistano rublis <i>Tajik ruble</i>
BRL	Brazilijos realas <i>Brazilian real</i>	KGS	Kirgizijos somas <i>Kyrgyzstan som</i>	THB	Talando batas <i>Thai baht</i>
BGL	Bulgarijos levas <i>Bulgarian lev</i>	HRK	Kroatijos kuna <i>Croatian kuna</i>	TWD	Taivano doleris <i>New Taiwan dollar</i>
CZK	Čekijos krona <i>Czech koruna</i>	LVL	Latvijos lats <i>Latvian lats</i>	TRL	Turkijos lira <i>Turkish lira</i>
GBP	Didžiosios Britanijos svaras sterlingų <i>Pound sterling</i>	PLN	Lenkijos zlotas <i>Polish zloty</i>	TMM	Turkmenistano manatas <i>Turkmenistan manat</i>
DKK	Danijos krona <i>Danish krone</i>	MTL	Maltos lira <i>Maltese lira</i>	UAH	Ukrainos grivina <i>Ukrainian hryvnia</i>
XEU	Europos piniginis vienetas <i>European Currency Unit (E.C.U.)</i>	MDL	Moldovos lėja <i>Moldovian leu</i>	UZS	Uzbekistano sumas <i>Uzbekistan sum</i>
EEK	Estijos krona <i>Estonian kroon</i>	NOK	Norvegijos krona <i>Norwegian krone</i>	VEB	Venesuelos bolivaras <i>Venezuelan bolivar</i>
GRD	Graikijos drachma <i>Greek drachma</i>	NLG	Olandijos guldenas <i>Netherlands guilder</i>	HUF	Vengrijos forintas <i>Hungarian forint</i>
GEL	Gruzijos laris <i>Georgian lari</i>	ZAR	PAR randas <i>South African rand</i>	DEM	Vokietijos markė <i>Deutsche mark</i>
HKD	Honkongo doleris <i>Hong Kong dollar</i>	KRW	Korėjos vonas <i>Korean won</i>		
INR	Indijos rupija <i>Indian rupee</i>	PTE	Portugalijos eskudas <i>Portuguese escudo</i>		
ISK	Islandijos krona <i>Iceland krona</i>	FRF	Prancūzijos frankas <i>French franc</i>		
ESP	Ispanijos peseta <i>Spanish peseta</i>	ROL	Rumunijos lėja <i>Romanian leu</i>		
ITL	Italijos lira <i>Italian lira</i>	RUR	Rusijos rublis <i>Russian ruble</i>		
ILS	Izraelio šekelis <i>Israeli shekel</i>	XDR	Specialiųjų skolinimosi teise pavadintas apskaitos vienetas, penkių pagrindinių pasaulio valiutu "krepšelis" (SST) <i>SDR (I.M.F.)</i>		
AED	JAЕ dirhamas <i>UAE dirham</i>				

TURINYS

CONTENTS



Trumpa apžvalga	4	Brief Review – August, 1998	7
Lietuvos banko balansas	10	Balance Sheet of the Bank of Lithuania	10
Lietuvos banko turto struktūra	11	Composition of Assets of the Bank of Lithuania	11
Lietuvos banko įsipareigojimų struktūra	11	Composition of Liabilities of the Bank of Lithuania	11
Lietuvos banko užsienio turtas	12	Foreign Assets of the Bank of Lithuania	12
Oficialiosios tarptautinės atsargos	13	International Reserves	13
Pinigų kiekis	14	Money Supply	14
Pinigų elementų struktūra	15	Composition of Monetary Aggregates	15
Pinigų kiekio ir vartotojų kainų kaita	16	Development of Broad Money and Consumer Prices	16
Pinigų multiplikatoriai	16	Money Multipliers	16
Vyriausybės vertybiniai popieriai	17	Treasury Bills	17
Vyriausybės vertybinių popierių emisija ir paklausa aukcionuose	17	Issue and Demand of Treasury Bills in the Auctions	17
Vyriausybės vertybinių popierių apyvarta NVPB	18	Turnover of Treasury Bills on the National Stock Exchange of Lithuania	18
Vyriausybės vertybinių popierių vidutinis pelningumas	18	Average Yield of Treasury Bills	18
Vertybinių popierių rinka	19	Securities Market	19
Nacionalinės vertybinių popierių biržos indeksai	19	Indices of the National Stock Exchange of Lithuania	19
Lietuvos banko išleista ir išimta grynųjų pinigų	20	The Bank of Lithuania's Currency Issue and Withdrawal	20
Banknotai apyvartoje	21	Bank-notes in Circulation	21
Monetos apyvartoje	22	Coins in Circulation	22
Pagrindiniai komercinių bankų veiklos rodikliai	23	Main Indicators of Commercial Banks Activities	23
Rezidentų terminuotieji indėliai	25	Resident Time Deposits	25
Indėliai	26	Deposits	26
Indėliai iki pareikalavimo	27	Demand deposits	27
Terminuotieji indėliai	28	Time deposits	28
Indėlių struktūra	29	Composition of Deposits	29
Indėlių kaita	30	Development of Deposits	30
Gyventojų indėliai	31	Household Deposits	31
Gyventojų indėlių struktūra	32	Composition of Household Deposits	32
Gyventojų indėlių kaita	33	Development of Household Deposits	33
Atpirkimo sandorių aukcionai	34	Repo Auctions	34
Terminuotųjų indėlių aukcionai	34	Time Deposits Auctions	34
Paskolos rezidentams	35	Loans to Residents	35
Paskolos	36	Loans	36
Trumpalaikės paskolos	37	Short-term loans	37
Ilgalaikės paskolos	38	Long-term loans	38
Paskolų struktūra	39	Composition of Loans	39
Paskolų kaita	40	Development of Loans	40
Tarpbankinė rinka	41	Inter-bank Market	41
Vidutinės tarpbankinės rinkos metų palūkanų normos	41	Inter-bank Market Average Interest Rates	41
Vidutinės rezidentų indėlių metų palūkanų normos	42	Average Annual Interest Rates on Resident Deposits	42
Vidutinės paskolų rezidentams metų palūkanų normos	43	Average Annual Interest Rates on Loans to Residents	43
Rezidentų terminuotieji indėliai ir vidutinės jų metų palūkanų normos	44	Resident Time Deposits and Average Annual Interest Rates	44
Paskolos rezidentams ir vidutinės jų metų palūkanų normos	45	Loans to Residents and Average Annual Interest Rates	45
Vyriausybės vertybinių popierių vidutinis pelningumas ir vidutinės rezidentų indėlių bei paskolų litais metų palūkanų normos	46	Average Yield of Treasury Bills and Average Annual Interest Rates on Resident Deposits and Loans in Litas	46
Vidutinės rezidentų trumpalaikių indėlių ir paskolų metų palūkanų normos 1998 m.	47	Average Annual Interest Rates on Resident Short-term Deposits and Loans in 1998	47
Vidutinės rezidentų ilgalaikių indėlių ir paskolų metų palūkanų normos 1998 m.	48	Average Annual Interest Rates on Resident Long-term Deposits and Loans in 1998	48
Oficialūs užsienio valiutų santykiai	49	Official Foreign Exchange Rates	49
Kai kurie šalies ekonominės raidos rodikliai	55	Some Economic Indicators	55
Kainų ir darbo užmokesčio kaita	56	Development of Prices and Earnings	56

Trumpa apžvalga

1998 m. rugpjūčio pabaigoje LB **turtas** sudarė 6 941,0 mln. litų, iš jo užsienio turtas – 6 703,4 mln. litų, arba 96,6 procento. Per mėnesį užsienio turtas sumažėjo.

Konvertuojamosios valiutos sudarė 96,5 procento užsienio turto. Per mėnesį jų apimtis sumažėjo 2,8 procento. Tam turėjo įtakos Vyriausybės indėlių užsienio valiutomis sumažėjimas. Kaip ir ankstesniais mėnesiais, didžiąją konvertuojamųjų valiutų dalį sudarė investicijos į užsienio vertybinius popierius, terminuotieji indėliai užsienio bankuose ir atpirkimo sandoriai.

Aukso atsargos per mėnesį truputį padidėjo. Rugpjūčio pabaigoje aukso atsargos sudarė 3,1 procento LB užsienio turto.

Specialiųjų skolinimosi teisių lėšų per mėnesį sumažėjo, rugpjūčio pabaigoje jos sudarė 0,2 procento LB užsienio turto.

Kitas užsienio turtas sudarė nedidelę viso LB užsienio turto dalį.

Rugpjūčio pabaigoje oficialiosios tarptautinės atsargos sudarė 1 673,9 mln. JAV dolerių, per mėnesį jos sumažėjo 47,9 mln. JAV dolerių, arba 2,8 procento.

Pretenzijos komerciniams bankams rugpjūčio pabaigoje sudarė 0,7 procento LB turto. Beveik visos pretenzijos buvo tikslinės paskolos litais ir užsienio valiutomis; nedidelė pretenzijų dalis – LB indėliai kituose bankuose. Per mėnesį pretenzijos komerciniams bankams truputį sumažėjo.

Kitos vidaus pretenzijos sudarė 0,4 procento LB turto, per mėnesį jos sumažėjo nedaug.

Neklasifikuotasis turtas per mėnesį padidėjo, rugpjūčio pabaigoje jis sudarė 2,3 procento LB turto.

Rugpjūčio pabaigoje, kaip ir anksčiau, didžiąją LB **įsipareigojimų** dalį (54,3%) sudarė pinigų atsarga. Per mėnesį pinigų atsarga sumažėjo.

Įsipareigojimai užsieniui sudarė 5,3 procento visų LB įsipareigojimų. Didžiausia įsipareigojimų užsieniui dalis (99,5%) – TVF paskolos. Per mėnesį įsipareigojimai užsieniui sumažėjo nedaug.

Centrinės Vyriausybės indėlių per mėnesį sumažėjo, rugpjūčio pabaigoje jie sudarė 32,4 procento LB įsipareigojimų. Terminuotieji indėliai ir indėliai užsienio valiutomis, indėliai iki pareikalavimo, lėšos tiksliniuose fonduose bei sąskaitose sudarė 95,1 procento, užsienio paskolos – 4,9 procento centrinės Vyriausybės indėlių. Per mėnesį padaugėjo indėlių iki pareikalavimo, lėšų tikslinėse sąskaitose ir fonduose. Vyriausybės skola užsieniui sumažėjo.

Užsienio paramos fondų lėšos sudarė 0,5 procento LB įsipareigojimų, per mėnesį jos sumažėjo.

Įsipareigojimai komerciniams bankams ir ne-bankinėms finansų institucijoms rugpjūčio pabaigoje sudarė nedidelę LB įsipareigojimų dalį.

Kapitalo sąskaitos per mėnesį padidėjo, rugpjūčio pabaigoje jos sudarė 7,0 procento LB įsipareigojimų.

Neklasifikuotieji įsipareigojimai sudarė 0,3 procento LB įsipareigojimų, per mėnesį jie sumažėjo.

Rugpjūčio mėn. LB **išleido į apyvartą** 202,4, išėmė iš apyvartos 253,0 mln. litų. Mėnesio pabaigoje LB išleistų į apyvartą pinigų buvo 2 930,4 mln. litų, iš jų apyvartoje – 2 709,5 mln. litų (92,5%), komercinių bankų kasose – 220,9 mln. litų (7,5%).

Pinigų kiekis (P2) rugpjūčio pabaigoje sudarė 7,9 mlrd. litų, per mėnesį jis padidėjo 1,5 procento. Pinigai (P1) padidėjo 0,1, kvazipinigai – 4,4 procento. Kvazipinigių padidėjimą lėmė indėlių užsienio valiutomis prieaugis.

Indėliai sudarė 65,5 procento pinigų kiekio, iš jų indėliai iki pareikalavimo sudarė 32,7, indėliai užsienio valiutomis – 23,4, terminuotieji indėliai – 9,4 procento.

Pinigai apyvartoje sudarė 34,5 procento pinigų kiekio. Per mėnesį pinigų kiekis apyvartoje sumažėjo 4,0 procento.

Pinigų bazė rugpjūčio pabaigoje sudarė 3 759,3 mln. litų. Didžiausia pinigų bazės dalis (78,0%) – LB išleisti į apyvartą pinigai. Komercinių bankų atsargos LB nacionaline valiuta sudarė 13,2, privalomosios atsargos užsienio valiutomis – 8,8 procento pinigų bazės. Per mėnesį pinigų bazė sumažėjo 0,2 procento.

Pinigų multiplikatorius rugpjūčio pabaigoje buvo 2,1. Per mėnesį jis nepakito.

Rugpjūčio mėn. buvo surengti 8 **Vyriausybės vertybinių popierių (VVP) aukcionai**. Juose parduota 467,3 mln. litų nominaliosios vertės Vyriausybės vertybinių popierių. VVP paklausa aukcionuose buvo patenkinta 80 procentų. Aukcionuose daugiausia buvo parduota 3 ir 6 mėn. trukmės VVP.

VVP, kurių trukmė 3 mėn., vidutinė palūkanų norma padidėjo nuo 8,85 procento (liepos mėn.) iki 9,10 procento (rugpjūčio mėn.), VVP, kurių trukmė 6 mėn., – atitinkamai nuo 9,78 iki 10,02 procento.

Rugpjūčio mėn. komerciniai bankai priėmė 542,6 mln. litų rezidentų terminuotųjų **indėlių**, iš jų litais – 242,9, užsienio valiutomis – 299,6 mln. litų. Per mėnesį terminuotųjų indėlių litais priimta 27,8, užsienio valiutomis – 10,6 procento mažiau. Rugpjūčio mėn., palyginti su liepos mėn., gerokai sumažėjo indėlių nacionaline valiuta, priimtų iki 1 mėn., užsienio valiutomis – 1–3 mėn.

Komerciniuose bankuose rugpjūčio pabaigoje buvo 6 348,9 mln. litų indėlių, iš jų indėlių iki pareikalavimo – 4 155,2, terminuotųjų indėlių – 2 193,7 mln. litų. Per mėnesį indėlių iki pareikalavimo padaugėjo 5,9 procento, o terminuotųjų indėlių sumažėjo 1,5 procento. Indėliai litais sudarė 61,5, užsienio valiutomis – 38,5 procento visų indėlių. Fizinį asmenų ir privačių verslo įmonių indėliai sudarė 73,8 procento visų indėlių.

Didžioji indėlių dalis (83,9%) laikoma Vilniaus banke, banke HERMIS, Lietuvos žemės ūkio banke ir Lietuvos taupomajame banke.

Rugpjūčio pabaigoje gyventojų indėlių komerciniuose bankuose buvo 2 708,9 mln. litų, iš jų indėlių iki pareikalavimo – 1 103,1, terminuotųjų indėlių – 1 605,8 mln. litų. Per mėnesį gyventojų indėlių iki pareikalavimo sumažėjo 2,6, terminuotųjų indėlių padaugėjo 2,3 procento. Indėliai litais sudarė 51,4, indėliai užsienio valiutomis – 48,6 procento visų gyventojų indėlių. Daugiausia gyventojų indėlių yra Lietuvos taupomajame banke.

Rugpjūčio mėn. įvyko vienas 7 dienų trukmės **termi-**

nuotųjų indėlių aukcionas. Jame gauta 42,0 mln. litų vertės pasiūlymų, patenkinta 24,5 mln. litų. Vidutinė palūkanų norma buvo 5,42 procento.

Komerciniai bankai rugpjūčio mėn. suteikė rezidentams **paskolų** 423,3 mln. litų, iš jų litais – 172,8, užsienio valiutomis – 250,5 mln. litų. Per mėnesį paskolų litais suteikta 33,8 procento mažiau, nes gerokai mažiau suteikta paskolų 6–12 mėn. Rugpjūčio mėn., palyginti su liepos mėn., paskolų užsienio valiutomis suteikta 6,9 procento daugiau.

Komercinių bankų paskolos rugpjūčio pabaigoje sudarė 4 660,9 mln. litų, iš jų trumpalaikės – 2 224,7, ilgalaikės – 2 436,3 mln. litų. Per mėnesį trumpalaikių paskolų sumažėjo 4,3, o ilgalaikių paskolų padaugėjo 4,0 procento. Paskolos litais sudarė 48,9, užsienio valiutomis – 51,1 procento visų paskolų. Didžiąją komercinių bankų paskolų dalį (75,5%) sudarė paskolos privačioms verslo įmonėms.

Rugpjūčio mėn. **tarpbankinėje** vidaus rinkoje sandorių litais apimtis buvo 326,6 mln. litų, užsienio valiutomis – 143,4 mln. litų. Per mėnesį sandorių litais apimtis padidėjo 4,0 procento, užsienio valiutomis – 2,2 karto. Kaip ir liepos mėnesį, daugiausia litais ir užsienio valiutomis sudaryta vienos dienos sandorių.

Vidutinė tarpbankinės rinkos (sandoriai litais) palūkanų norma sumažėjo nuo 6,95 (liepos mėn.) iki 5,99 procento (rugpjūčio mėn.), palūkanų norma (sandoriai užsienio valiutomis) padidėjo nuo 5,69 iki 5,83 procento. Palūkanų norma (vienos dienos sandoriai litais) sumažėjo atitinkamai nuo 7,00 iki 5,93 procento, palūkanų norma (vienos dienos sandoriai užsienio valiutomis) padidėjo nuo 4,41 iki 5,53 procento.

Rugpjūčio mėn. bankams nerezidentams buvo suteikta 5 424,3 mln. litų užsienio valiutos (5 146,8 mln. Lt, arba 94,9% – vienai dienai), o nacionalinės valiutos – 85,1 mln. litų.

Vidutinė terminuotųjų indėlių litais metų palūkanų norma rugpjūčio mėn. buvo 5,53 procento, indėlių iki pareikalavimo – 1,94 procento. Per mėnesį vidutinės visų indėlių litais metų palūkanų normos sumažėjo, išskyrus priimtus 1–2 metams ir ilgiau kaip 2 metams.

Vidutinė terminuotųjų indėlių užsienio valiutomis metų palūkanų norma buvo 4,15 procento, indėlių iki pareikalavimo – 1,19 procento, t. y. 1,38 ir 0,75 punkto mažesnė negu indėlių litais. Per mėnesį vidutinės visų indėlių užsienio valiutomis metų palūkanų normos sumažėjo, išskyrus priimtus 1–3 mėn. ir 6–12 mėn.

Didžiausia vidutinė metų palūkanų norma buvo indėlių litais ir užsienio valiutomis, priimtų 1–2 metams.

Vidutinė komercinių bankų paskolų litais metų palūkanų norma rugpjūčio mėn. buvo 11,25 procento, t. y. 5,72 punkto didesnė negu priimtų terminuotųjų

indėlių. Per mėnesį vidutinė metų palūkanų norma sumažėjo paskolų litais, suteiktų iki 1 mėn., 1–3 mėn. ir ilgiau kaip 5 metams, kitų paskolų palūkanų norma padidėjo arba nepasikeitė.

Vidutinė paskolų užsienio valiutomis metų palūkanų norma buvo 9,96 procento, t. y. 5,81 punkto didesnė negu priimtų terminuotųjų indėlių. Per mėnesį vidutinės visų paskolų užsienio valiutomis metų palūkanų normos sumažėjo, išskyrus paskolas iki 1 mėn. ir ilgiau kaip 5 metams.

Didžiausia vidutinė metų palūkanų norma buvo paskolų, suteiktų litais 3–6 mėn., užsienio valiutomis – iki 1 mėn.



At the end of August, the **assets** of the Bank of Lithuania (LB) amounted to LTL 6,941.0 million of which LTL 6,703.4 million (96.6%) were foreign assets. The amount of foreign assets saw a decrease during the last month.

Convertible currencies accounted for 96.5 per cent of foreign assets. The amount of convertible currency dropped by 2.8 per cent during the last month. The Central Government deposits in foreign currency had influence on the decline above. At the end of August, as well as in the previous periods, investment into foreign securities, time deposits with foreign banks and repurchase agreements made up the largest part of convertible currencies.

The amount of gold reserves saw a slight growth, it equalled to 3.1 per cent of the foreign assets of the LB at the end of August.

Holdings of SDRs saw a decrease during the last month. At the end of August, they made up 0.2 per cent of foreign assets of the LB.

Other foreign assets accounted for only a small part of total foreign assets of the LB by the end of the last month.

International reserves amounted to USD 1,673.9 million. The amount of international reserves decreased by USD 47.9 million (2.8%) over the month.

At the end of August, claims on commercial banks accounted for 0.7 per cent of the assets of the LB. Nearly all the claims were target loans in national currency and foreign currency to commercial banks, while the deposits of the LB with other banks made up only a very small part of the claims on commercial banks. The amount of the latter saw a slight reduce in August.

Other domestic claims made up 0.4 per cent of the assets of the LB, they decreased slightly over the month.

The growth of the total of unclassified assets was registered in August, these assets accounted for 2.3 per cent of the total assets of the LB at the end of month.

At the end of August, as well as in the previous periods, the largest share (54.3%) of the **liabilities** of the LB

was made up by reserve money. The amount of reserve money saw a decrease over the month.

Foreign liabilities made up 5.3 per cent of the total liabilities of the LB. The bulk (99.5%) of the foreign liabilities was the IMF loans. During the month the amount of foreign liabilities saw a slight decrease.

The amount of Central Government deposits diminished during the last month. At the end of August, they accounted for 32.4 per cent of the total liabilities. Time and foreign currency deposits, demand deposits, special funds and accounts altogether made up 95.1 per cent, foreign loans accounted for another 4.9 per cent of the Central Government deposits. The amount of demand deposits, special accounts and special funds saw an increase. A decline of foreign debt of the Government was registered in August.

Counterpart funds made up 0.5 per cent of the liabilities of the LB, their amount saw a decrease over the month.

Liabilities of commercial banks and non-bank financial institutions accounted for only a small part of the total liabilities.

Capital accounts saw an increase in August. They made up 7.0 per cent of the liabilities of the LB.

Unclassified liabilities made up 0.3 per cent of the liabilities of the LB. During the last month they saw a decrease.

In August, the Bank of Lithuania **put into circulation** LTL 202.4 million and withdrew from circulation LTL 253.0 million. By the end of month, the total amount of currency outside the LB reached LTL 2,930.4 million of which LTL 2,709.5 million (92.5%) were in circulation and another LTL 220.9 million (7.5%) was cash at the commercial banks' cashier's offices.

Broad money (M2) amounted to LTL 7.9 billion at the end of August. Their amount increased by 1.5 per cent during the month. The sum of money (M1) augmented by 0.1 per cent. The amount of Quasi-money grew by 4.4 per cent. The latter growth resulted from the increment of foreign currency deposits.

Deposits made up the largest part (65.5%) of broad

money where demand deposits accounted for 32.7 per cent, foreign currency deposits equalled to 23.4 per cent, and time deposits made up 9.4 per cent.

Currency in circulation accounted for 34.5 per cent of broad money. Its amount decreased by 4.0 per cent during the last month.

At the end of August, the **monetary base** amounted to LTL 3,759.3 million. The largest share (78.0%) of the monetary base was currency outside the LB. Commercial banks' reserves with the LB in national currency made up 13.2 per cent, required reserves in foreign currency accounted for 8.8 per cent of the monetary base. Over the month the amount of monetary base decreased by 0.2 per cent.

Money multiplier was 2.1 at the end of August, the same as the month ago.

In August, 8 **auctions of the Government Securities** were held. The amount of the Treasury bills sold at nominal value totalled LTL 467.3 million. The demand of the Treasury bills was met by 80 per cent. The maturities of the most of T-bills sold were 3 and 6 months.

The average yield on the Treasury bills with the maturity of 3 months increased from 8.85 per cent in July to 9.10 per cent in August. The average yield on T-bills with the maturity of 6 months augmented from 9.78 per cent to 10.02 per cent, respectively.

In August, commercial banks received resident time **deposits** in the amount of LTL 542.6 million of which LTL 242.9 million were deposits in national currency and another LTL 299.6 million deposits in foreign currency. Over the last month the amount of deposits received in national currency decreased by 27.8 per cent and that in foreign currency dropped by 10.6 per cent. In August, if compared to July, a considerable reduction was observed in deposits in national currency fixed for up to one month, and deposits in foreign currencies fixed for 1 to 3 months.

At the end of August, deposits with commercial banks totalled LTL 6,348.9 million of which demand deposits amounted to LTL 4,155.2 million, and time deposits equalled to LTL 2,193.7 million. The amount of

demand deposits increased by 5.9 per cent, whereas that of time deposits declined by 1.5 per cent over the month. Deposits in national currency made up 61.5 per cent and those in foreign currency accounted for another 38.5 per cent. Deposits of households and private business enterprises made up 73.8 per cent of the total deposits with commercial banks.

The bulk of deposits (83.9%) are held with Vilniaus Bank, Bank HERMIS, the Agricultural Bank of Lithuania and the Savings Bank of Lithuania.

At the end of August, deposits of the households totalled LTL 2,708.9 million of which demand deposits amounted to LTL 1,103.1 million, and time deposits reached LTL 1,605.8 million. The amount of household demand deposits decreased by 2.6 per cent and that of time deposits went up by 2.3 per cent in August. Household deposits in national currency made up 51.4 per cent and those in foreign currency accounted for another 48.6 per cent. The largest part of household deposits is placed with the Savings Bank of Lithuania.

The one **auction of time deposits** of 7 days maturity was conducted in August. The amount of tenders received at this auction was LTL 42.0 million. The amount of tenders accepted totalled LTL 24.5 million. The average interest rate on the tenders accepted was 5.42 per cent.

In August, **loans** granted to residents by commercial banks amounted to LTL 423.3 million of which LTL 172.8 million were loans in national currency and another LTL 250.5 million loans in foreign currency. During the last month the amount of loans granted in national currency decreased by 33.8 per cent, as a result of smaller amount of loans granted with the maturities from 6 months to 12 months. Loans granted in foreign currency increased by 6.9 per cent in comparison with July.

At the end of August, the balances of commercial banks' loans totalled LTL 4,660.9 million of which short-term loans equalled to LTL 2,224.7 million and long-term loans reached LTL 2,436.3 million. The amount of short-term loans decreased by 4.3 per cent,

while that of long-term loans augmented by 4.0 per cent in August. Loans in national currency made up 48.9 per cent and those in foreign currency accounted for another 51.1 per cent. The largest share (75.5%) of commercial banks' loans was granted to the private business enterprises.

In August, the turnover in the domestic **inter-bank market** in national currency totalled LTL 326.6 million, and that in foreign currencies amounted to LTL 143.4 million. The volume of trading in national currency increased by 4.0 per cent, and that in foreign currency grew by a factor of 2.2. The bulk of transactions in both national currency and foreign currency, similarly to July, was concluded for one day.

The average inter-bank market interest rate on transactions in national currency decreased from 6.95 per cent in July to 5.99 per cent in August (the same interest rate on one day transactions dropped from 7.00% to 5.93%). The average interest rate on foreign currency transactions increased from 5.69 per cent to 5.83 per cent, respectively (the same rate on one day transactions augmented from 4.41% to 5.53%).

Non-resident banks were granted foreign currency equivalent to LTL 5,424.3 million of which LTL 5,146.8 million (94.9%) were funds for one day in August. Funds granted to same banks in national currency amounted to LTL 85.1 million.

In August, the average annual **interest rate** on time deposits in national currency was 5.53 per cent, and that on demand deposits was 1.94 per cent. The average annual interest rates on all deposits in national currency, with the exception of deposits fixed for 1 to

2 years and over 2 years, saw a decline during the month under review.

The average annual interest rate on time deposits in foreign currency was 4.15 per cent, and that on demand deposits was 1.19 per cent, or, respectively, 1.38 and 0.75 percentage points less than interest rate on the same deposits in national currency. A decline of average annual interest rates on all deposits in foreign currency, with exception of deposits fixed for 1 to 3 months and for 6 to 12 months, was observed in August.

The highest average annual interest rate in August was on deposits in all currencies fixed for 1 to 2 years.

In August, the average annual interest rate on loans granted by commercial banks in national currency was 11.25 per cent, or 5.72 percentage points higher than interest paid on time deposits. During the last month the average annual interest rates on loans with the maturities of up to one month, from 1 to 3 months, and over 5 years saw a decrease, while that on other loans saw an increase or remained unchanged.

The average annual interest rate on loans in foreign currency in August was 9.96 per cent, or 5.81 percentage points higher than that on time deposits. A decline of the average annual interest rates on all loans granted in foreign currency was observed in August, with the exception of loans with the maturities of up to one month and over 5 years.

The highest average annual interest rate in August was on loans in national currency with the maturities from 3 to 6 months and that on loans in foreign currency with the maturity of up to one month.

Lietuvos banko balansas

Balance Sheet of the Bank of Lithuania

Mln. Lt
LTL million

Laikotarpio pabaigoje End-of-period	Užsienio turtas Foreign assets	Pretenzijos: Claims on:			Neklasifikuotasis turtas Unclassified assets	Iš viso turto Total assets
		privačiam sektoriui private sector	komerciniams bankams commercial banks	nebankinėms finansų institucijoms non-bank financial institutions		
1992 12	999,7	–	270,2	–	127,7	1 397,6
1993 12	1 904,7	1,4	292,1	–	972,2	3 170,4
1994 12	2 617,6	5,9	157,0	–	101,1	2 881,5
1995 12	3 284,7	12,1	168,1	0,3	152,7	3 637,0 ¹
1996 03	2 777,9	11,7	187,4	0,3	171,4	3 150,9
06	2 945,7	11,1	176,1	0,5	175,6	3 308,8
09	3 351,9	10,4	152,4	3,2	184,6	3 702,4
12	3 345,1	9,9	142,0	3,1	199,7	3 699,8
1997 03	3 263,7	9,3	158,6	3,0	205,2	3 639,8
06	3 766,1	8,8	149,2	2,9	196,7	4 123,6
09	4 136,9	8,2	123,2	12,9	240,5	4 521,7
12	4 258,7	7,6	70,3	19,4	121,1	4 477,1
1998 01	4 208,6	7,5	99,6	19,3	115,4	4 450,5
02	4 305,5	7,4	69,2	19,3	117,1	4 518,5
03	4 604,0	7,4	68,0	19,2	118,2	4 816,8
04	4 606,3	7,3	68,2	19,4	122,0	4 823,3
05	4 669,9	7,3	51,0	19,5	124,8	4 872,4
06	4 658,0	7,1	51,4	19,3	127,4	4 863,3
07	6 894,8	7,1	51,8	19,5	146,8	7 120,0
08	6 703,4	7,0	51,1	19,4	160,1	6 941,0

tęsinys
continued

Laikotarpio pabaigoje End-of-period	Pinigų atsarga Reserve money	Nebankinių finansų institucijų indėliai užsienio valiutomis Non-bank financial institutions foreign currency deposits	Išsipareigojimai užsieniui Foreign liabilities	Centrinės Vyriausybės indėliai Central Government deposits	Užsienio paramos fondų lėšos Counterpart funds	Kapitalo sąskaitos Capital accounts	Neklasifikuotieji išsipareigojimai Unclassified liabilities	Iš viso išsipareigojimų Total liabilities
1992 12	413,7	–	490,9	17,2	–	372,4	103,4	1 397,6
1993 12	1 256,8	–	585,1	93,1	–	1 167,9	67,5	3 170,4
1994 12	1 812,4	1,9	526,5	45,1	14,7	413,7	65,9	2 881,5 ²
1995 12	2 446,3	43,8	556,7	111,0	37,5	412,8	27,3	3 637,0
1996 03	1 947,8	43,6	534,3	111,6	36,4	450,3	26,1	3 150,9
06	2 215,5	2,6	517,0	56,4	35,8	456,5	23,5	3 308,8
09	2 460,4	2,7	580,1	101,9	36,1	485,4	34,8	3 702,4
12	2 499,3	19,8	533,9	66,1	41,9	514,5	24,0	3 699,8
1997 03	2 472,5	16,3	474,1	102,8	39,4	492,2	39,9	3 639,8
06	2 845,4	11,7	514,3	179,4	38,8	518,4	13,6	4 123,6
09	3 084,9	14,2	499,5	316,2	38,5	551,4	11,7	4 521,7
12	3 308,7	8,2	444,5	268,7	38,1	396,2	12,1	4 477,1
1998 01	3 287,7	7,9	430,7	256,1	37,8	417,4	10,6	4 450,5
02	3 337,7	8,3	430,2	274,7	37,6	421,8	6,6	4 518,5
03	3 385,0	0,6	411,3	551,2	37,2	420,0	10,3	4 816,8
04	3 387,0	0,7	399,2	550,0	37,9	431,1	16,1	4 823,3
05	3 459,0	0,4	397,5	531,3	38,2	429,3	15,3	4 872,4
06	3 719,2	0,3	376,6	272,0	37,4	440,5	16,5	4 863,3
07	3 777,9	8,0	373,6	2 441,3	38,4	455,9	22,6	7 120,0
08	3 770,0	8,0	371,2	2 247,5	38,0	484,9	20,2	6 941,0

¹ 1995 m. gruodžio mėn.–1996 m. gegužės mėn. įskaitant pretenzijas centrinei Vyriausybei.

² Nuo 1994 m. sausio mėn. – įskaitant išsipareigojimus komerciniams bankams ir Vyriausybės skolinamas lėšas.

¹ December, 1995–May, 1996 including claims on the Central Government.

² From January, 1994 – including liabilities to commercial banks and Government lending funds.

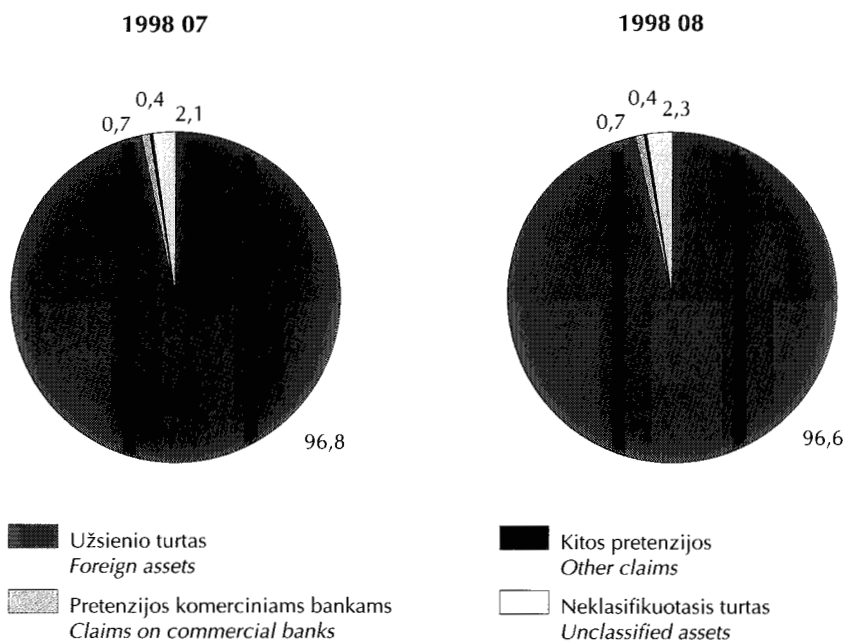
Lietuvos banko turto struktūra

Composition of Assets of the Bank of Lithuania



Laikotarpio pabaigoje
End-of-period

Procentai
Per cent

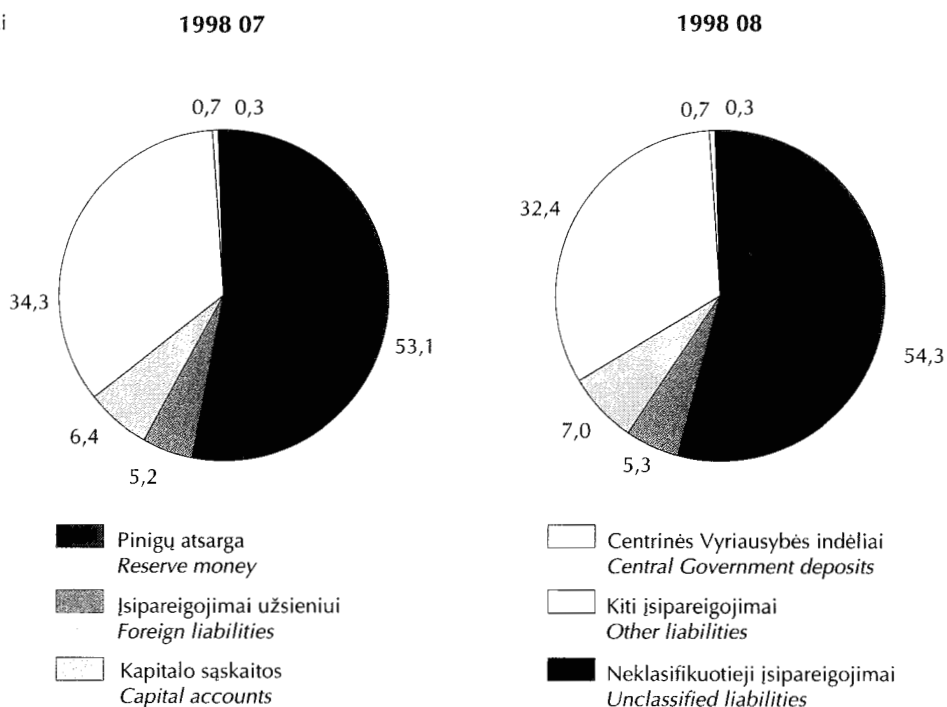


Lietuvos banko įsipareigojimų struktūra

Composition of Liabilities of the Bank of Lithuania

Laikotarpio pabaigoje
End-of-period

Procentai
Per cent



Lietuvos banko užsienio turtas

Foreign Assets of the Bank of Lithuania

Mln. Lt
LTL million

Laikotarpio pabaigoje <i>End-of-period</i>	Iš viso užsienio turto <i>Total foreign assets</i>	Auksas <i>Gold</i>	Konvertuojamosios valiutos <i>Convertible currency</i>	iš jų: <i>o/w:</i>		
				užsienio valiutos (grynieji pinigai) <i>foreign currency (cash)</i>	indėliai iki pareikalavimo užsienio bankuose <i>demand deposits with foreign banks</i>	terminuoti indėliai užsienio bankuose <i>time deposits with foreign banks</i>
1992 12	999,7	234,5	166,8	–	166,8	–
1993 12	1 904,7	241,4	1 073,2	0,7	896,7	0,0
1994 12	2 617,6	247,4	2 041,3	0,8	10,8	1 172,1
1995 12	3 284,7	247,8	2 955,5	5,6	225,0	651,3
1996 03	2 777,9	247,8	2 468,2	14,3	33,9	740,9
06	2 945,7	248,1	2 653,9	3,5	275,2	568,5
09	3 351,9	248,1	3 007,5	6,5	284,4	592,5
12	3 345,1	248,2	3 048,2	5,3	414,9	892,5
1997 03	3 263,7	248,1	2 991,8	1,7	246,7	688,2
06	3 766,1	248,2	3 436,4	3,8	367,6	877,3
09	4 136,9	248,2	3 817,8	4,1	271,0	606,5
12	4 258,7	211,0	3 996,9	4,1	212,6	434,0
1998 01	4 208,6	211,0	3 959,3	0,3	278,1	428,2
02	4 305,5	211,0	4 069,2	0,3	207,4	433,5
03	4 604,0	211,0	4 344,2	0,3	421,1	444,1
04	4 606,3	211,0	4 370,5	0,2	220,5	416,8
05	4 669,9	211,0	4 438,6	0,3	213,2	390,0
06	4 658,0	211,0	4 418,2	0,2	140,2	375,8
07	6 894,8	210,6	6 658,7	0,3	211,6	913,7
08	6 703,4	210,8	6 471,6	8,3	223,8	1 165,7

tesinys
continued

Laikotarpio pabaigoje <i>End-of-period</i>	iš jų: <i>o/w:</i>			Nekonvertuojamosios valiutos <i>Inconvertible currency</i>	Kitas užsienio turtas <i>Other foreign assets</i>	Specialiųjų skolinimosi teisių lėšos <i>Holdings of SDRs</i>
	investicijos į užsienio vertybinius popierius <i>investment into foreign securities</i>	atpirkimo sandoriai <i>repurchase agreements</i>	kita <i>other assets</i>			
1992 12	–	–	–	598,4	–	–
1993 12	167,7	–	8,1	296,9	–	293,3
1994 12	700,3	157,4	–	268,7	–	60,1
1995 12	808,4	1 265,2	–	0,9	7,8	72,6
1996 03	906,6	772,4	0,1	0,5	7,8	53,6
06	931,1	875,6	–	0,3	7,8	35,6
09	1 217,4	906,8	–	0,4	7,8	88,2
12	1 268,9	459,0	7,6	0,3	7,8	40,7
1997 03	1 274,6	775,1	5,5	0,2	7,8	15,8
06	1 338,8	846,0	2,9	0,0	7,8	73,6
09	1 706,6	1 227,4	2,2	0,4	7,8	62,6
12	2 966,6	379,6	–	0,0	7,8	43,1
1998 01	2 721,1	531,7	–	0,0	7,8	30,6
02	2 751,8	676,2	–	0,0	7,8	17,6
03	3 106,2	372,4	–	0,0	7,8	41,1
04	2 492,5	1 240,5	–	0,0	7,8	17,1
05	2 363,4	1 471,7	–	0,0	7,8	12,6
06	2 665,9	1 236,1	–	0,0	7,8	21,1
07	4 499,2	1 034,0	–	0,0	7,8	17,7
08	3 647,4	1 426,5	–	0,0	7,8	13,2

Oficialiosios tarptautinės atsargos¹

International Reserves¹



Mln. JAV dolerių
USD million

Laikotarpio pabaigoje End-of-period	Auksas Gold	Konvertuojamosios valiutos Convertible currency	TVF SST Holdings of SDRs	Pozicija TVF Reserve position with the IMF	Iš viso Total reserves	
1992 12		61,9	44,0	–	0,0	105,9
1993 12		61,9	275,2	75,2	0,0	412,3
1994 12		61,9	510,3	15,0	0,0	587,2
1995 12		62,0	738,9	18,2	0,0	819,0
1996 03		62,0	617,0	13,4	0,0	692,4
06		62,0	663,5	8,9	0,0	734,4
09		62,0	751,9	22,0	0,0	835,9
12		62,0	762,0	10,2	0,0	834,3
1997 03		62,0	747,9	4,0	0,0	813,9
06		62,1	859,1	18,4	0,0	939,6
09		62,1	954,5	15,7	0,0	1 032,2
12		52,7	999,2	10,8	0,0	1 062,7
1998 01		52,7	989,8	7,6	0,0	1 050,2
02		52,7	1 017,3	4,4	0,0	1 074,4
03		52,7	1 086,0	10,3	0,0	1 149,1
04		52,7	1 092,6	4,3	0,0	1 149,7
05		52,7	1 109,6	3,1	0,0	1 165,6
06		52,7	1 104,5	5,3	0,0	1 162,6
07		52,7	1 664,7	4,4	0,0	1 721,8
08		52,7	1 617,9	3,3	0,0	1 673,9

¹ Anksčiau buvo skelbiamos LB oficialiosios atsargos. Dabar skelbiamos oficialiosios tarptautinės atsargos, kuriose parodyta šalies pozicija TVF. Rugspjūčio pabaigoje pozicija TVF buvo 0,02 mln. JAV dolerių.

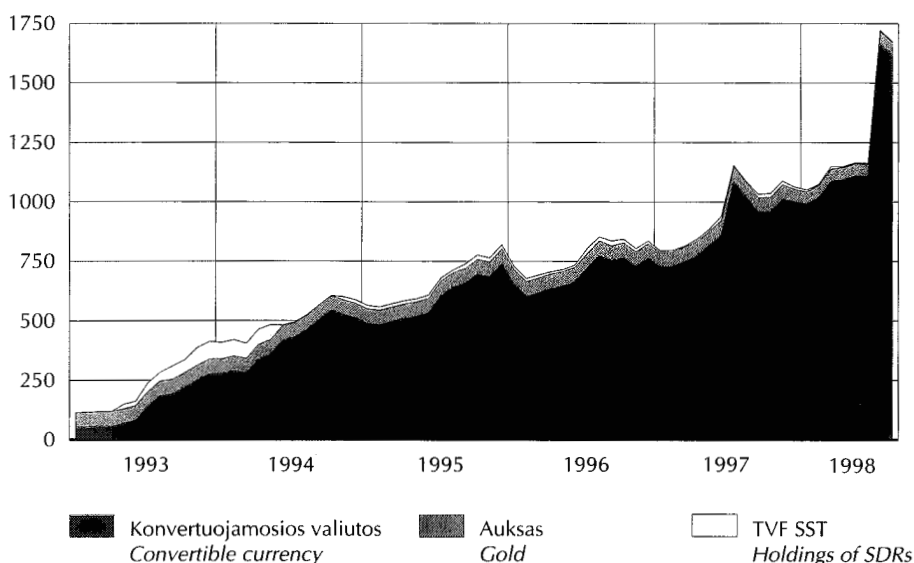
Iki 1997 m. gruodžio 31 d. auksas buvo įkainotas 333 JAV doleriais už unciją, nuo gruodžio 31 d. – 283 JAV doleriais už unciją.

Duomenys apie oficialiąsias tarptautines atsargas kaupiami vadovaujantis TVF "Mokėjimų balanso vadovėlio" 5-ajame leidime išdėstyta metodologija.

¹ Data on the Official reserves of the Bank of Lithuania were published in the previous editions. Since July, 1997, Reserve position with the IMF is included into Official reserves, and the total amount of International reserves is published now. At the end of August, 1998, the Reserve position with the IMF was equal to USD 0.02 million. Till December 31, 1997, gold holdings were valued at USD 333 per ounce, since December 31, 1997, gold holdings are valued at USD 283 per ounce.

The data on the International reserves are compiled in accordance with the methodology set out in the fifth edition of the IMF's "Balance of Payments Manual".

Mln. JAV dolerių
USD million



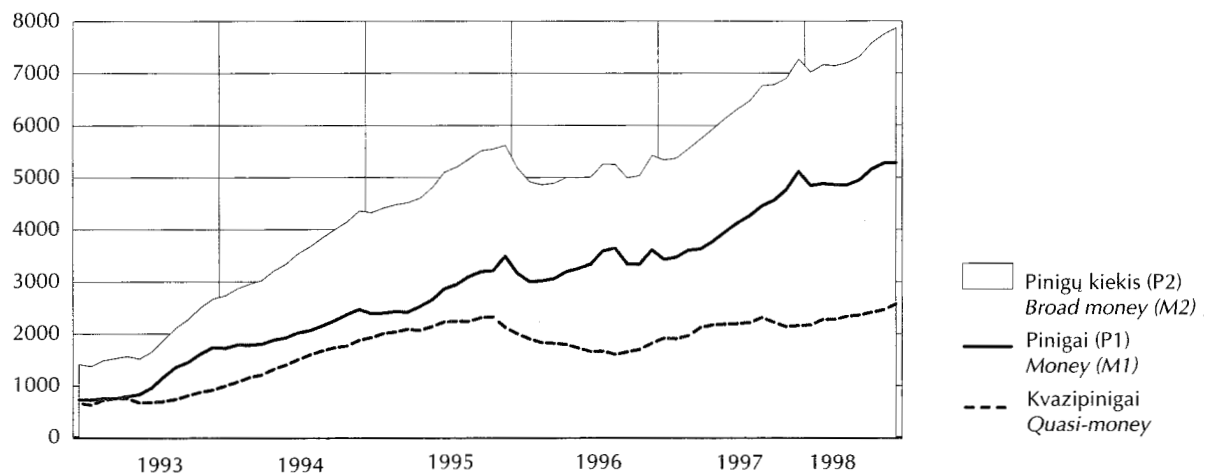
Pinigų kiekis

Money Supply

Mln. Lt
LTL million

Laikotarpio pabaigoje End-of-period	Pinigų bazė Monetary base				Pinigai (P1) Money (M1)			Kvazipinigai Quasi-money			Pinigų kiekis (P2) Broad money (M2) (7+10)
	LB išleisti į apyvartą pinigai Currency outside the LB	komercinių bankų atsargos nacionaline valiuta LB Commercial banks' reserves in national currency with LB	komercinių bankų privalomosios atsargos užsienio valiutomis Commercial banks' required reserves in foreign currency	iš viso Total amount (1+2+3)	pinigai apyvartoje Currency in circulation	indėliai iki pareikalavimo Demand deposits	iš viso Total amount (5+6)	terminuotieji indėliai Time deposits	indėliai užsienio valiutomis Foreign currency deposits	iš viso Total amount (8+9)	
	1	2	3	4	5	6	7	8	9	10	
1992 12	199,7	213,2	–	412,9	183,9	506,1	690,0	24,0	621,4	645,4	1 335,4
1993 12	835,0	196,8	83,8	1 115,6	791,2	955,3	1 746,5	245,4	681,4	926,8	2 673,3
1994 12	1 410,9	264,0	130,9	1 805,8	1 334,3	1 141,4	2 475,7	711,9	1 169,6	1 881,5	4 357,2
1995 12	1 983,6	280,0	167,7	2 431,4	1 907,0	1 581,4	3 488,4	667,1	1 462,9	2 130,0	5 618,4
1996 03	1 729,6	203,2	0,5	1 933,2	1 666,5	1 356,8	3 023,3	528,1	1 306,6	1 834,7	4 858,0
06	1 988,0	162,3	57,2	2 207,4	1 912,7	1 353,9	3 266,6	497,3	1 232,5	1 729,8	4 996,4
09	2 112,7	245,7	61,0	2 419,4	2 022,7	1 624,2	3 646,9	495,4	1 108,9	1 604,3	5 251,3
12	1 998,8	396,8	86,4	2 482,0	1 899,3	1 711,6	3 610,9	487,7	1 325,5	1 813,2	5 424,1
1997 03	2 051,2	292,9	112,3	2 456,4	1 972,7	1 625,0	3 597,7	533,1	1 423,4	1 956,5	5 554,2
06	2 271,3	385,5	144,1	2 800,9	2 162,2	1 788,7	3 950,9	573,6	1 610,0	2 183,6	6 134,5
09	2 395,2	519,1	149,6	3 063,9	2 254,6	2 195,8	4 450,5	682,8	1 629,7	2 312,6	6 763,0
12	2 726,2	390,0	161,3	3 277,5	2 535,5	2 574,4	5 109,9	623,0	1 539,0	2 162,0	7 271,8
1998 01	2 582,8	514,4	175,9	3 273,0	2 433,7	2 408,6	4 842,3	636,1	1 537,7	2 173,8	7 016,1
02	2 663,5	480,3	179,4	3 323,3	2 516,1	2 361,8	4 877,9	657,7	1 622,5	2 280,2	7 158,1
03	2 654,9	508,9	189,8	3 353,7	2 490,1	2 369,9	4 860,0	647,1	1 634,1	2 281,3	7 141,2
04	2 676,7	448,8	242,7	3 368,1	2 490,8	2 364,7	4 855,5	650,9	1 689,9	2 340,8	7 196,3
05	2 724,7	412,7	287,6	3 425,0	2 563,4	2 388,6	4 952,0	650,3	1 715,8	2 366,0	7 318,1
06	2 904,2	490,3	310,8	3 705,2	2 726,2	2 434,4	5 160,5	684,5	1 733,3	2 417,8	7 578,3
07	2 980,5	460,7	326,2	3 767,4	2 823,6	2 455,6	5 279,2	741,3	1 728,0	2 469,4	7 748,6
08*	2 930,4	498,0	330,9	3 759,3	2 709,5	2 576,4	5 285,9	737,0	1 841,4	2 578,4	7 864,2

Mln. Lt
LTL million



Pinigų elementų struktūra

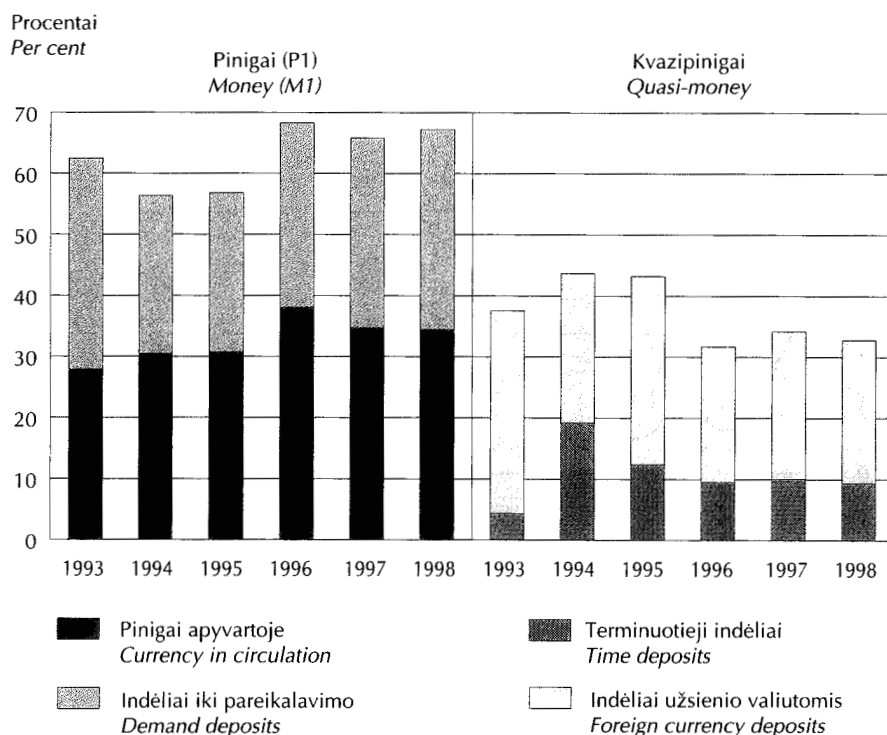
Composition of Monetary Aggregates



Procentais
Per cent

Laikotarpio pabaigoje End-of-period	P2 = 100 M2 = 100		P1 = 100 M1 = 100		Kvazipinigai = 100 Quasi-money = 100		
	P1 M1	kvazipinigai Quasi-money	pinigai apyvartoje Currency in circulation	indėliai iki pareikalavimo Demand deposits	terminuotieji indėliai Time deposits	indėliai užsienio valiutomis Foreign currency deposits	
1992 12		51,7	48,3	26,7	73,3	3,7	96,3
1993 12		65,3	34,7	45,3	54,7	26,5	73,5
1994 12		56,8	43,2	53,9	46,1	37,8	62,2
1995 12		62,1	37,9	54,7	45,3	31,3	68,7
1996 03		62,2	37,8	55,1	44,9	28,8	71,2
06		65,4	34,6	58,6	41,4	28,7	71,3
09		69,4	30,6	55,5	44,5	30,9	69,1
12		66,6	33,4	52,6	47,4	26,9	73,1
1997 03		64,8	35,2	54,8	45,2	27,2	72,8
06		64,4	35,6	54,7	45,3	26,3	73,7
09		65,8	34,2	50,7	49,3	29,5	70,5
12		70,3	29,7	49,6	50,4	28,8	71,2
1998 01		69,0	31,0	50,3	49,7	29,3	70,7
02		68,1	31,9	51,6	48,4	28,8	71,2
03		68,1	31,9	51,2	48,8	28,4	71,6
04		67,5	32,5	51,3	48,7	27,8	72,2
05		67,7	32,3	51,8	48,2	27,5	72,5
06		68,1	31,9	52,8	47,2	28,3	71,7
07		68,1	31,9	53,5	46,5	30,0	70,0
08*		67,2	32,8	51,3	48,7	28,6	71,4

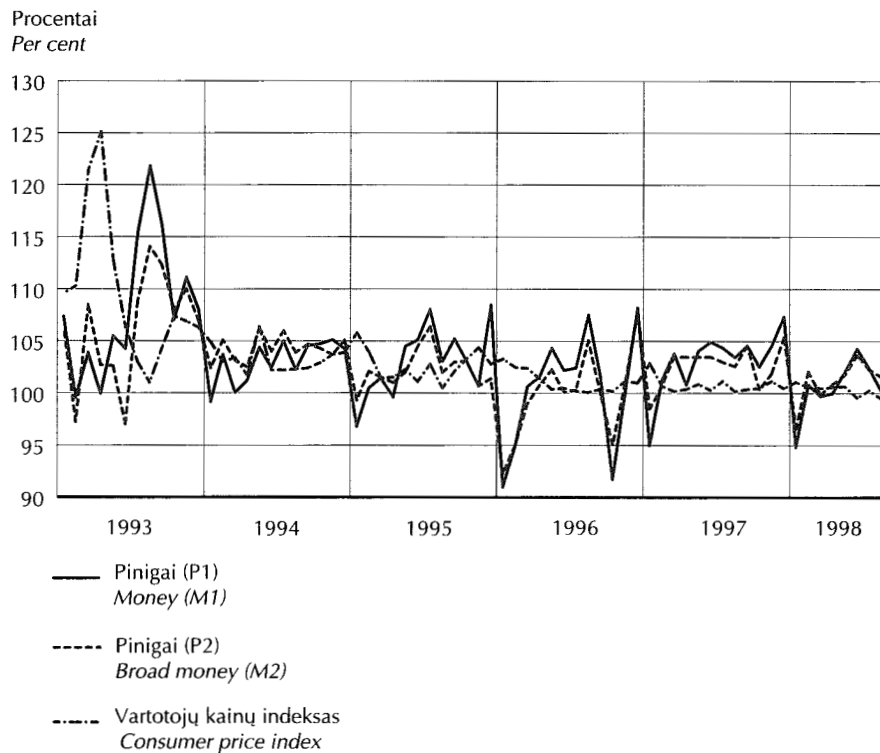
Rugpjūčio mėn. pabaigoje
End-of-August



Pinigų kiekio ir vartotojų kainų kaita

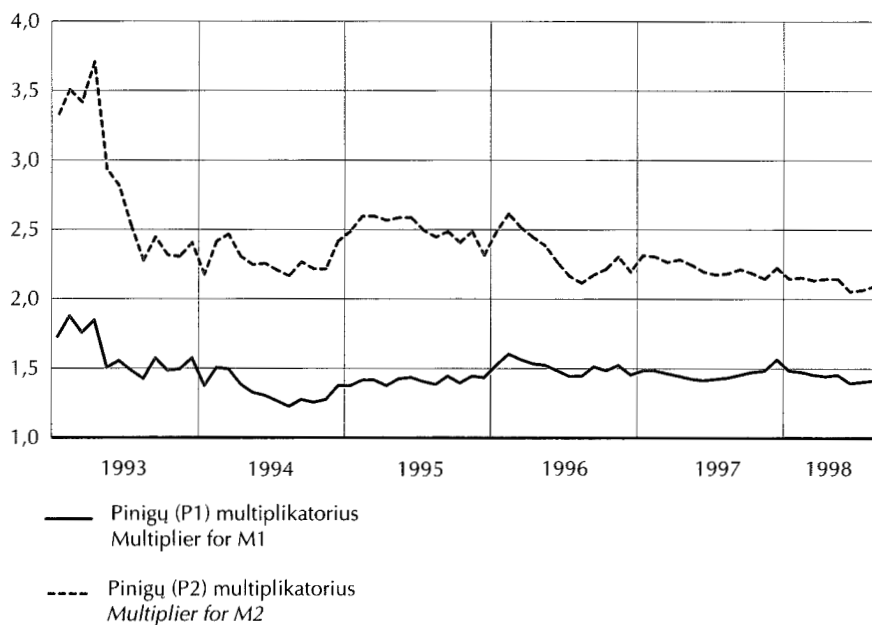
Development of Broad Money and Consumer Prices

Ankstesnis mėn. = 100
Previous month = 100



Pinigų multiplikatoriai

Money Multipliers



Vyriausybės vertybiniai popieriai

Treasury Bills



Aukciono data Auction date	Galiojimo laikas, dienų Maturity, days	VVP, mln. Lt T-bills, LTL million			Palūkanų norma, % Yields, %		
		emisija Issue	paklausa Demand	parduota nominaliųjų vertė Sale by face value	pasiūlyta žemiausia Bid min	vidutinė Average	patvirtinta aukščiausia Accepted max
1998 08 03	183	60	87,49	60,00	9,15	9,83	10,08
08 04	364	60	111,11	60,00	10,60	10,94	11,19
08 10	28	30	17,77	17,77	6,85	7,49	8,00
08 11	182	60	72,57	60,00	9,60	9,86	9,99
08 17	91	60	59,92	59,22	8,60	8,90	9,14
08 18	182	60	50,32	50,32	9,70	10,05	10,39
08 24	105	60	41,72	41,72	8,95	9,38	9,75
08 25	189	60	26,41	26,41	10,30	10,78	11,40

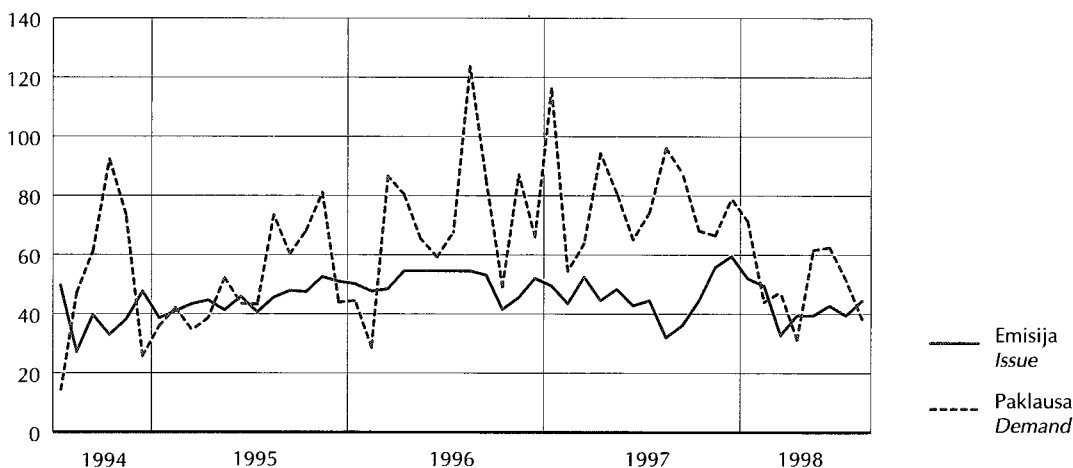
Vyriausybės vertybinių popierių emisija ir paklausa aukcionuose

Issue and Demand of Treasury Bills in the Auctions

VVP galioja:
T-bills with maturity:

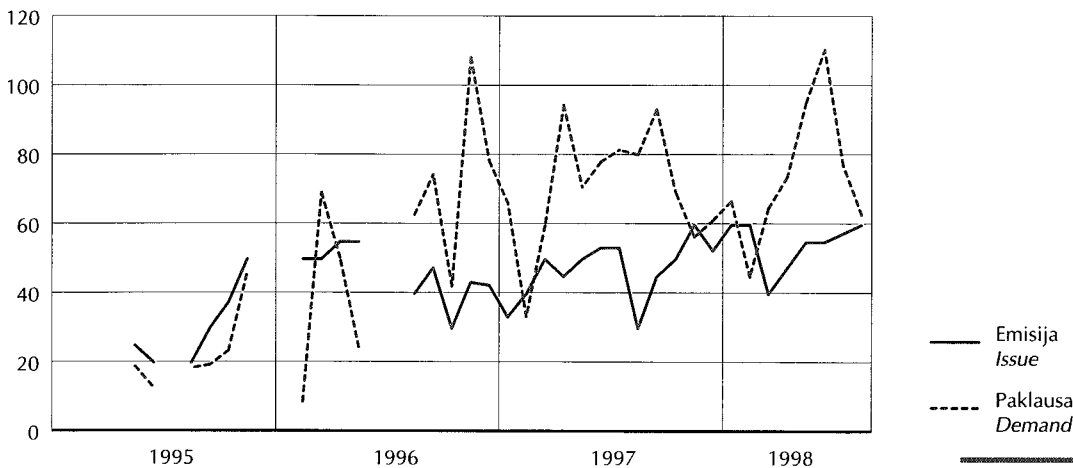
iki 3 mėn.
up to 3 months

Mln. Lt
LTL million



3-6 mėn.
3-6 months

Mln. Lt
LTL million



Vyriausybės vertybinių popierių apyvarta NVPB

Turnover of Treasury Bills on the National Stock Exchange of Lithuania

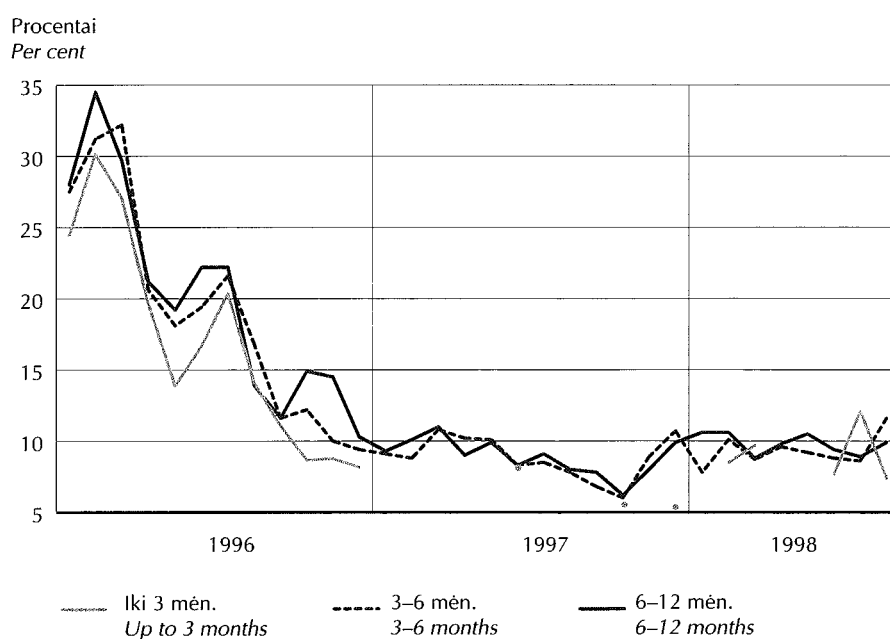
	VVP galioja T-bills with maturity					
	iki 3 mėn. Up to 3 months		3–6 mėn. 3–6 months		6–12 mėn. 6–12 months	
	apyvarta, mln. Lt Turnover, LTL million	vidutinis pelningumas, % Average yield, %	apyvarta, mln. Lt Turnover, LTL million	vidutinis pelningumas, % Average yield, %	apyvarta, mln. Lt Turnover, LTL million	vidutinis pelningumas, % Average yield, %
1997 08	–	–	4,7	7,80	93,7	8,00
09	–	–	0,0	6,80	36,8	7,80
10	5,0	5,70	1,1	6,00	60,0	6,20
11	–	–	0,0	8,90	15,8	8,00
12	0,0	5,70	0,0	10,70	16,5	9,90
1998 01	–	–	43,3	7,80	9,3	10,60
02	0,0	8,50	4,2	10,10	20,1	10,60
03	0,0	9,70	4,4	8,70	10,4	8,80
04	–	–	4,9	9,60	21,3	9,80
05	–	–	5,6	9,20	26,8	10,50
06	0,1	7,70	5,4	8,80	54,2	9,40
07	0,0	12,10	8,4	8,60	41,3	8,90
08	1,0	7,40	23,6	11,60	31,5	9,90

Šaltinis: Nacionalinės vertybinių popierių biržos duomenys.

Source: Data of the National Stock Exchange of Lithuania.

Vyriausybės vertybinių popierių vidutinis pelningumas

Average Yield of Treasury Bills



Laikotarpio pabaigoje End-of-period	Rinkos kapitalizacija ¹ , mln. Lt Capitalisation ¹ , LTL million		Apyvarta ² , mln. Lt Turnover ² , LTL million		Indeksai Indices		
	listinguojamų VP Listed securities	VVP GS	iš viso Total amount	VVP GS	LITIN-A	LITIN-G	LITIN-VVP
	1997 03	5 892	1 159	57,1	11,2	2 607,0	2 290,2
06	5 179	1 457	50,4	13,0	1 865,1	1 668,7	1 311,7
09	7 325	1 258	138,2	36,8	2 302,9	2 216,4	1 345,5
12	6 824	1 511	127,2	16,5	1 930,9	1 862,9	1 368,4
1998 01	6 260	1 426	90,7	52,7	1 686,8	1 673,6	1 378,3
02	6 146	1 491	81,5	24,3	1 667,8	1 655,3	1 386,8
03	6 035	1 561	190,6	14,8	1 860,3	1 787,4	1 398,8
04	5 843	1 525	103,6	26,2	1 754,2	1 725,0	1 410,4
05	5 895	1 545	91,9	32,4	1 702,4	1 644,9	1 422,1
06	7 071	1 581	111,3	59,7	1 671,2	1 581,7	1 434,9
07	6 773	1 616	118,1	49,6	1 576,7	1 476,7	1 447,3
08	6 471	1 760	83,3	56,1	1 475,7	1 327,8	1 459,7

¹ Iki 1998 m. birželio mėn. pateikti duomenys apie kotiruotų akcijų rinkos kapitalizaciją.

² Nurodyta mėnesį.

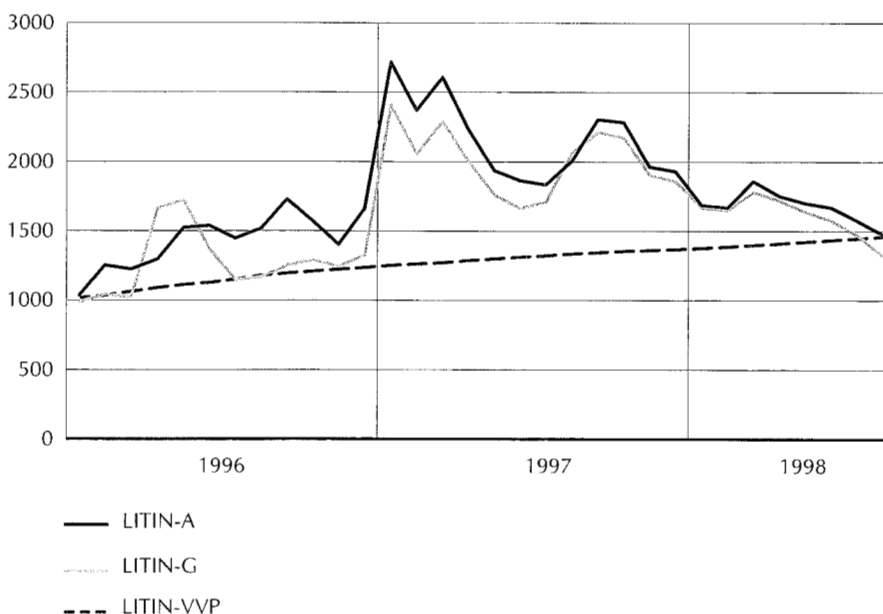
¹ Till June 1998, the data on market capitalisation of the shares quoted were given in the table.

² In a given month.

Nacionalinės vertybinių popierių biržos indeksai

Indices of the National Stock Exchange of Lithuania

Laikotarpio pabaigoje; 1996 m. sausio 2 d. = 1 000
End-of-period; January 2, 1996 = 1 000



Lietuvos banko išleista ir išimta grynujų pinigų

The Bank of Lithuania's Currency Issue and Withdrawal

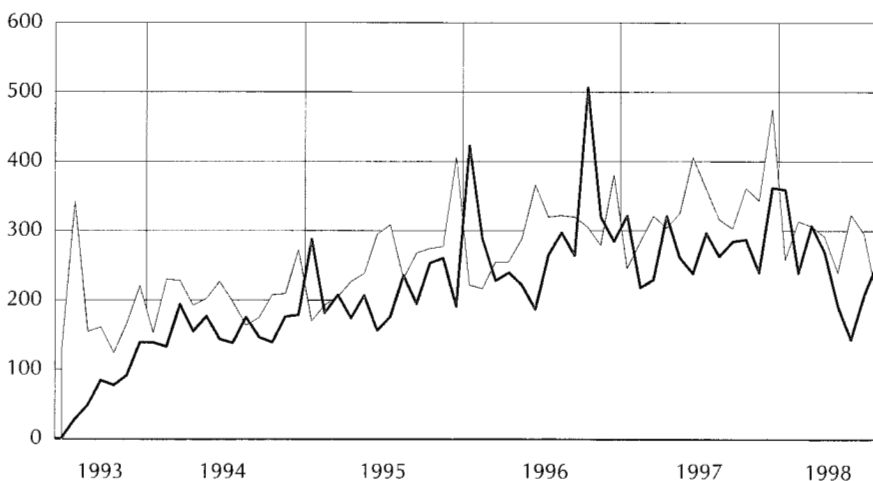
Mln. Lt
LTL million

	Išleista banknotų ir monetų <i>Bank-notes and coins' issue</i>	Išimta banknotų ir monetų <i>Bank-notes and coins' withdrawal</i>	Grynasis išleidimas, išėmimas(-) <i>Net issue, withdrawal(-)</i>	Pinigai, išleisti į apyvartą ¹ <i>Currency outside the LB¹</i>
1993 12	220,8	138,2	82,6	834,0
1994 12	272,8	177,9	94,9	1 408,1
1995 12	406,3	190,3	216,0	1 984,7
1996 03	254,4	226,9	27,5	1 741,6
06	366,0	185,9	180,1	2 006,0
09	319,7	263,1	56,6	2 143,8
12	381,0	283,9	97,1	2 000,2
1997 03	321,1	228,6	92,5	2 083,7
06	405,9	237,7	168,2	2 300,4
09	303,1	283,9	19,1	2 438,1
12	475,5	361,3	114,2	2 731,7
1998 01	257,8	358,6	-100,9	2 630,9
02	313,5	238,5	75,0	2 705,8
03	306,9	306,5	0,4	2 706,3
04	291,7	268,5	23,2	2 729,5
05	239,9	191,7	48,1	2 777,6
06	323,4	143,2	180,2	2 957,8
07	295,4	207,2	88,2	3 046,0
08	202,4	253,0	-50,6	2 995,4

¹ Laikotarpio pabaigoje.

¹ End-of-period.

Mln. Lt
LTL million



□ Išleista banknotų ir monetų
Bank-notes and coins' issue

— Išimta banknotų ir monetų
Bank-notes and coins' withdrawal

Banknotai apyvartoje

Bank-notes in Circulation



Tūkst. Lt
LTL thousand

Laikotarpio pabaigoje End-of-period	1 Lt 1 LTL	2 Lt 2 LTL	5 Lt 5 LTL	10 Lt 10 LTL	10 Lt 10 LTL
	(1994 m.) (Issue of 1994)	(1993 m.) (Issue of 1993)	(1993 m.) (Issue of 1993)	(1991 m.) (Issue of 1991)	(1993 ir 1997 m.) (Issue of 1993 and 1997)
1993 12	-	-	16 254,7	106 151,8	-
1994 12	7 780,7	13 925,3	28 607,9	2 436,7	81 843,0
1995 12	9 393,3	16 067,7	31 729,3	1 179,8	97 329,5
1996 03	8 596,1	14 503,3	27 366,9	1 112,3	79 972,1
06	9 801,0	16 278,7	31 501,1	1 079,2	89 593,0
09	10 394,6	16 841,4	32 888,7	1 044,8	93 949,9
12	10 332,0	17 152,4	31 402,5	1 020,0	85 065,9
1997 03	10 220,2	17 500,8	31 508,9	996,2	85 011,9
06	10 868,3	18 025,7	36 955,0	962,4	81 695,7
09	11 839,0	19 986,9	43 499,5	953,4	72 597,7
12	12 864,2	22 135,5	49 764,5	940,3	67 362,1
1998 01	12 333,5	21 483,1	43 196,5	940,3	70 495,1
02	11 968,3	20 815,6	40 574,1	937,3	79 252,1
03	11 711,2	19 341,6	36 192,6	937,3	81 516,1
04	11 825,3	19 911,0	34 724,6	937,3	85 914,1
05	12 053,1	20 027,8	34 073,6	937,3	88 936,1
06	12 473,7	20 444,6	35 140,6	937,3	93 236,1
07	12 975,4	20 985,0	35 032,6	937,3	96 581,1
08	13 081,0	21 216,6	33 331,1	937,3	94 701,1

tesinys
continued

Laikotarpio pabaigoje End-of-period	20 Lt 20 LTL	20 Lt 20 LTL	50 Lt 50 LTL	50 Lt 50 LTL	100 Lt 100 LTL	200 Lt 200 LTL	Iš viso Total stock
	(1991 m.) (Issue of 1991)	(1993 ir 1997 m.) (Issue of 1993 and 1997)	(1991 m.) (Issue of 1991)	(1993 m.) (Issue of 1993)	(1991 m.) (Issue of 1991)	(1997 m.) (Issue of 1997)	
1993 12	173 775,5	-	179 491,9	68 318,2	247 731,8	-	791 723,9
1994 12	2 979,4	149 658,0	6 943,0	371 961,5	728 787,1	-	1 394 922,5
1995 12	1 006,9	173 277,0	1 687,5	461 705,4	1 170 842,2	-	1 964 218,5
1996 03	950,6	142 365,2	1 328,7	371 232,5	1 073 194,2	-	1 720 621,8
06	936,2	156 313,3	1 256,2	412 780,6	1 264 079,7	-	1 983 618,9
09	890,1	159 203,5	1 106,6	426 454,4	1 376 919,6	-	2 119 693,5
12	887,0	146 112,2	1 069,6	395 342,4	1 286 690,9	-	1 975 074,7
1997 03	844,7	140 963,6	971,0	403 860,1	1 366 331,5	-	2 058 208,9
06	765,1	126 986,4	818,5	446 891,4	1 550 243,8	-	2 274 212,1
09	765,1	116 171,3	818,5	447 410,1	1 695 851,6	-	2 409 892,9
12	759,0	119 790,1	813,5	441 652,7	1 773 572,3	212 140,0	2 701 794,0
1998 01	759,0	119 222,1	813,5	395 184,5	1 653 238,1	282 996,6	2 600 662,1
02	755,0	131 000,1	803,5	388 395,7	1 632 377,8	368 507,6	2 675 386,9
03	755,0	133 887,1	803,5	371 033,9	1 568 572,1	450 749,4	2 675 499,6
04	755,0	137 743,1	803,5	358 301,5	1 525 114,1	522 112,6	2 698 141,9
05	753,0	145 687,1	798,5	357 938,3	1 497 892,7	586 897,6	2 745 994,9
06	753,0	155 499,1	748,5	386 078,4	1 546 301,2	674 048,6	2 925 660,8
07	753,0	162 763,4	748,5	373 392,9	1 553 418,0	755 746,0	3 013 333,0
08	753,0	157 399,4	748,5	352 396,6	1 507 374,9	780 472,4	2 962 411,7

Monetos apyvartoje Coins in Circulation

Tūkst. Lt
LTL thousand

Laikotarpio pabaigoje End-of-period	Monetos Coins of Litas			Iš viso Total stock
	1 Lt 1 LTL	2 Lt 2 LTL	5 Lt 5 LTL	
1993 12	9 272,8	11 954,1	13 970,7	35 197,6
1994 12	1 975,2	1 713,0	1 606,8	5 295,0
1995 12	1 470,4	1 233,9	1 213,3	3 917,6
1996 03	1 431,6	1 188,6	1 118,6	3 738,8
06	1 408,4	1 168,4	1 099,1	3 675,9
09	1 399,9	1 154,5	1 092,6	3 647,0
12	1 394,1	1 141,7	1 074,5	3 610,2
1997 03	1 386,2	1 131,0	1 053,3	3 570,6
06	1 363,6	1 093,2	984,7	3 441,6
09	1 470,6	1 091,2	984,4	3 546,2
12	1 520,6	1 091,2	984,4	3 596,2
1998 01	1 523,6	1 091,2	984,4	3 599,2
02	1 523,8	1 089,6	982,5	3 595,9
03	1 525,8	1 089,6	982,5	3 597,9
04	1 530,8	1 089,6	982,5	3 602,9
05	1 530,8	1 089,6	982,5	3 602,9
06	1 530,8	1 089,6	982,5	3 602,9
07	1 529,8	1 089,6	982,5	3 601,9
08	1 529,8	1 087,6	982,5	3 599,9

tesinys
continued

Laikotarpio pabaigoje End-of-period	Monetos Coins of Cents						Iš viso Total stock
	1 ct	2 ct	5 ct	10 ct	20 ct	50 ct	
1993 12	226,5	245,5	374,6	2 100,8	1 979,0	2 276,9	7 203,3
1994 12	406,6	465,8	621,2	3 715,6	3 216,1	2 934,5	11 359,8
1995 12	537,1	633,6	846,8	4 834,3	4 905,6	3 977,9	15 735,3
1996 03	558,4	661,5	894,2	4 828,0	5 013,2	4 058,7	16 014,0
06	586,3	697,2	943,5	5 282,7	5 245,6	4 442,6	17 198,0
09	619,3	735,7	1 004,8	5 874,2	5 558,5	4 939,8	18 732,3
12	641,1	768,5	1 070,6	6 283,9	5 651,2	5 250,4	19 665,6
1997 03	647,1	780,0	1 096,0	6 504,1	5 605,7	5 308,5	19 941,4
06	684,3	808,8	1 123,6	6 764,7	5 728,1	5 528,8	20 638,2
09	731,4	866,4	1 191,7	7 528,2	6 401,1	5 744,0	22 462,8
12	766,4	920,3	1 262,0	8 084,1	7 094,1	6 017,2	24 144,1
1998 01	768,9	934,4	1 278,7	8 180,1	7 233,6	6 020,9	24 416,5
02	770,9	945,5	1 291,6	8 259,3	7 315,8	6 068,8	24 651,8
03	771,1	948,8	1 298,8	8 320,3	7 448,7	6 098,8	24 886,4
04	776,9	956,6	1 313,8	8 464,5	7 620,8	6 253,7	25 386,3
05	784,1	963,8	1 330,5	8 558,7	7 745,1	6 251,5	25 633,6
06	808,2	973,8	1 351,3	8 700,5	7 921,3	6 431,7	26 186,7
07	829,3	989,1	1 374,0	8 847,2	8 078,1	6 618,5	26 736,2
08	846,9	1 004,4	1 385,2	8 864,9	8 198,7	6 728,2	27 028,3

Be to, rugpjūčio pabaigoje apyvartoje buvo: 1 lito vertės auksinių monetų, skirtų Lietuvos banko ir Lito 75-erių metų sukakčiai už 1,5 tūkst. litų, 10 litų vertės proginė monetų už 307,0 tūkst. litų, 50 litų vertės – už 1 978,6 tūkst. litų, numizmatinių rinkinių – už 61,6 tūkst. litų.

In addition, at the end of August, 1998, the amounts of commemorative coins in circulation were: 1 Litas value golden coins meant for commemorating the 75 th anniversary of the Bank of Lithuania and Litas – LTL 1.5 thousand, 10 Litas value coins – LTL 307.0 thousand, 50 Litas value coins – LTL 1 978.6 thousand, and the amount of numismatic sets totalled LTL 61.6 thousand.

Pagrindiniai komercinių bankų veiklos rodikliai

Main Indicators of Commercial Banks Activities



1998 m. rugpjūčio pabaigoje; mln. Lt
LTL million; end-of-August, 1998

	Ūkio bankas <i>Ūkio Bank</i>	Vilniaus bankas <i>Vilniaus Bank</i>	LITIMPEKS bankas <i>LITIMPEKS Bank</i>	Bankas HERMIS <i>Bank HERMIS</i>	Šiaulių bankas <i>Šiaulių Bank</i>	Bankas „Snoras“ <i>„Snoras“ Bank</i>
Iš viso turto <i>Total assets</i>	195,5	2 309,4	304,9	1 490,4	136,4	454,2
Pinigai <i>Cash</i>	13,3	70,6	12,5	35,0	8,4	29,5
Lėšos centriniuose bankuose <i>Deposits with central banks</i>	15,6	242,0	28,6	133,7	7,1	37,8
Iždo vekseliai <i>Treasury bills</i>	5,0	250,6	9,4	170,6	13,1	35,1
Pretenzijos bankams ir kitoms kredito bei finansų institucijoms <i>Claims on banks and other credit and financial institutions</i>	10,4	356,3	41,5	136,7	10,7	87,4
Paskolos <i>Loans</i>	116,2	1 219,8	151,2	806,4	77,0	67,8
Skolos vertybiniai popieriai <i>Debt securities</i>	–	39,6	–	51,9	–	–
Nuosavybės vertybiniai popieriai <i>Equity securities</i>	4,7	48,6	5,1	56,2	4,2	4,7
Nematerialūs ir materialūs turtas (atėmus amortizaciją ir nusidėvėjimą) <i>Intangible and tangible assets (less amortization and depreciation)</i>	25,5	107,9	68,9	87,6	12,0	96,3
Specialieji atidėjimai <i>Specific provisions</i>	-50,4	-65,5	-27,7	-43,0	-6,4	-5,7
iš jų paskoloms ir lėšoms bankuose, kitose kredito įstaigose ir finansų institucijose <i>o/w: for loans and funds with banks, other credit institutions and financial institutions</i>	-46,6	-46,3	-26,0	-40,2	-5,2	-4,6
Iš viso įsipareigojimų ir akcininkų nuosavybės <i>Total liabilities and shareholders equity</i>	195,5	2 309,4	304,9	1 490,4	136,4	454,2
Įsiskolinimai centriniams bankams <i>Liabilities to central banks</i>	5,6	9,9	2,2	6,0	9,2	–
Įsiskolinimai bankams ir kitoms kredito bei finansų institucijoms <i>Liabilities to banks and other credit and financial institutions</i>	8,5	720,4	8,9	340,5	3,3	17,0
Indėliai ir akredityvai <i>Deposits and letters of credit</i>	142,4	1 305,3	199,3	826,1	82,8	334,8
iš jų gyventojų indėliai <i>o/w: deposits of individuals</i>	63,5	497,2	26,9	261,3	30,3	96,3
Specialieji ir skolinimosi fondai <i>Special and lending funds</i>	–	6,3	–	87,3	–	0,2
Specialieji ir kiti rezervai <i>Special and other provisions</i>	0,1	2,0	–	-6,9	-1,2	–
Banko kapitalas <i>Bank capital</i>	35,3	197,1	48,6	174,9	36,0	28,0
iš jo įregistruotas akcinis kapitalas <i>o/w: registered share capital</i>	60,0	102,0	92,1	90,0	34,0	27,0

Pagrindiniai komercinių bankų veiklos rodikliai

Main Indicators of Commercial Banks Activities

tęsinys
continued

	Medicinos bankas <i>Medical Bank</i>	Lietuvos žemės ūkio bankas <i>Agricultural Bank of Lithuania</i>	Lietuvos taupomasis bankas <i>Savings Bank of Lithuania</i>	Industrijos bankas <i>Industry Bank</i>
Iš viso turto <i>Total assets</i>	73,5	1 432,9	2 977,8	70,3
Pinigai <i>Cash</i>	2,4	74,6	68,0	1,5
Lėšos centriniuose bankuose <i>Deposits with central banks</i>	2,5	76,6	280,5	3,4
Iždo vekseliai <i>Treasury bills</i>	6,1	278,9	433,8	2,2
Pretenzijos bankams ir kitoms kredito bei finansų institucijoms <i>Claims on banks and other credit and financial institutions</i>	8,8	56,5	152,4	29,5
Paskolos <i>Loans</i>	45,0	807,5	984,0	22,7
Skolos vertybiniai popieriai <i>Debt securities</i>	0,2	14,7	136,0	1,0
Nuosavybės vertybiniai popieriai <i>Equity securities</i>	2,5	11,7	15,7	0,1
Nematerialusis ir materialusis turtas (atėmus amortizaciją ir nusidėvėjimą) <i>Intangible and tangible assets (less amortization and depreciation)</i>	8,9	117,5	276,1	8,8
Specialieji atidėjimai <i>Specific provisions</i>	-12,9	-116,5	-65,0	0,0
iš jų paskoloms ir lėšoms bankuose, kitose kredito įstaigose ir finansų institucijose <i>o/w: for loans and funds with banks, other credit institutions and financial institutions</i>	-12,9	-105,1	-57,5	-
Iš viso įsipareigojimų ir akcininkų nuosavybės <i>Total liabilities and shareholders equity</i>	73,5	1 432,9	2 977,8	70,3
Įsiskolinimai centriniams bankams <i>Liabilities to central banks</i>	-	10,1	8,2	-
Įsiskolinimai bankams ir kitoms kredito bei finansų institucijoms <i>Liabilities to banks and other credit and financial institutions</i>	5,1	37,3	96,8	8,0
Indėliai ir akredityvai <i>Deposits and letters of credit</i>	49,6	873,3	2 320,3	32,9
iš jų gyventojų indėliai <i>o/w: deposits of individuals</i>	5,5	202,9	1 517,5	4,6
Specialieji ir skolinimosi fondai <i>Special and lending funds</i>	-	359,9	238,0	-
Specialieji ir kiti rezervai <i>Special and other provisions</i>	-	1,4	0,1	-
Banko kapitalas <i>Bank capital</i>	15,2	110,2	219,5	26,6
iš jo įregistruotas akcinis kapitalas <i>o/w: registered share capital</i>	26,1	189,4	167,3	27,0

Duomenys pateikti Lietuvos bankų asociacijos ir komercinių bankų iniciatyva ir jiems sutikus.
Bankai pasilieka sau teisę tikslinti paskelbtus duomenis.

The data are presented on the initiative and with the consent of the Association of Lithuanian banks and commercial banks.
Banks reserve the right to adjust the published data.

Rezidentų terminuotieji indėliai¹

Resident Time Deposits¹



Mln. Lt
LTL million

	Iš viso <i>Total amount</i>	iš jų: <i>a/w: fixed for</i>					
		iki 1 mėn. <i>up to 1 month</i>	1–3 mėn. <i>1–3 months</i>	3–6 mėn. <i>3–6 months</i>	6–12 mėn. <i>6–12 months</i>	1–2 m. <i>1–2 years</i>	ilgiau kaip 2 m. ² <i>over 2 years²</i>
Litais							
<i>In Litas</i>							
1992 12	3,9	1,1	2,0	0,3	0,3	0,2	...
1993 12	91,1	10,6	48,1	12,3	18,1	1,9	...
1994 12	162,1	12,9	139,7	7,2	2,1	0,2	...
1995 12	138,8	14,2	95,5	15,1	5,4	8,7	...
1996 03	99,8	12,0	67,7	16,1	3,5	0,6	...
06	80,9	8,9	55,8	10,5	4,4	1,3	...
09	85,7	12,7	62,3	7,4	2,6	0,7	...
12	130,6	23,6	77,0	21,3	8,0	0,7	...
1997 03	143,5	15,4	107,9	12,6	7,5	0,1	0,1
06	142,0	21,1	98,8	16,6	5,4	0,0	0,1
09	184,3	53,9	95,1	28,2	6,2	0,9	0,1
12	212,0	60,4	97,0	40,3	12,2	1,8	0,2
1998 01	202,4	22,4	128,3	36,1	14,0	1,4	0,2
02	165,0	30,4	84,9	34,5	13,1	1,9	0,2
03	189,5	36,1	111,1	27,7	12,8	1,7	0,1
04	230,8	46,5	119,4	37,3	25,5	2,0	0,2
05	170,3	35,5	96,2	26,8	9,5	2,1	0,2
06	217,7	45,7	124,7	34,3	9,6	3,2	0,2
07	336,2	132,5	150,7	35,2	13,5	4,1	0,3
08	242,9	79,6	113,3	34,2	12,1	3,6	0,2
Užsienio valiutomis							
<i>In foreign currencies</i>							
1992 12	11,9	0,1	2,9	3,2	3,3	2,3	...
1993 12	60,2	1,3	22,4	15,9	19,1	1,5	...
1994 12	315,2	114,8	141,0	37,3	21,8	0,3	...
1995 12	207,7	20,1	125,4	55,2	6,8	0,2	...
1996 03	147,0	15,5	81,1	44,6	5,9	0,0	...
06	158,8	17,9	71,0	46,3	22,7	1,0	...
09	114,8	8,9	75,4	27,8	2,6	0,1	...
12	169,9	13,0	106,3	39,6	9,0	2,1	...
1997 03	208,4	21,0	137,8	37,2	11,7	0,6	0,1
06	233,5	18,2	152,0	52,4	10,4	0,3	0,1
09	235,4	8,9	158,7	53,6	13,8	0,1	0,1
12	270,6	16,6	156,1	77,0	18,0	2,7	0,1
1998 01	275,1	11,7	161,0	76,4	21,7	4,1	0,1
02	263,4	10,6	161,6	69,2	18,7	3,2	0,1
03	289,3	27,8	169,7	64,2	22,8	4,6	0,3
04	294,6	18,8	176,9	74,5	19,5	4,7	0,2
05	307,8	27,4	194,4	63,1	18,0	4,7	0,2
06	319,6	23,3	208,9	63,4	17,9	6,0	0,2
07	335,0	33,6	184,5	83,2	26,1	7,3	0,2
08	299,6	38,7	144,8	86,6	21,5	7,8	0,2

¹ Nurodytą mėnesį komercinių bankų ir užsienio bankų skyrių sudarytų sutarčių apimtis.

² Nuo 1997 m. pasikeitė ilgalaikių indėlių grupavimo metodika.

¹ Amount of contracts concluded at commercial banks and foreign banks branches in a given month.

² Since 1997, the methods of classification of long-term deposits has been changed.

Indėliai¹

Deposits¹

Laikotarpio pabaigoje <i>End-of-period</i>	Iš viso indėlių, mln. Lt <i>Total amount, LTL million</i>	Indėliai iki pareikalavimo <i>Demand deposits</i>		Terminuotieji indėliai <i>Time deposits</i>	
		mln. Lt <i>LTL million</i>	palyginta su visais indėliais, % <i>Compared with total deposits, %</i>	mln. Lt <i>LTL million</i>	palyginta su visais indėliais, % <i>Compared with total deposits, %</i>
Litais <i>In Litas</i>					
1993 12	1 314,8	1 064,9	81,0	249,9	19,0
1994 12	2 028,7	1 281,1	63,2	747,5	36,8
1995 12	2 294,1	1 627,0	70,9	667,1	29,1
1996 03	2 028,4	1 477,4	72,8	551,0	27,2
06	2 093,7	1 579,7	75,4	514,1	24,6
09	2 486,0	1 897,5	76,3	588,5	23,7
12	2 423,5	1 862,0	76,8	561,5	23,2
1997 03	2 595,5	1 985,1	76,5	610,4	23,5
06	2 902,0	2 276,5	78,4	625,4	21,6
09	3 482,8	2 830,2	81,3	652,6	18,7
12	3 673,1	2 962,0	80,6	711,1	19,4
1998 01	3 595,3	2 862,6	79,6	732,7	20,4
02	3 588,9	2 822,0	78,6	766,9	21,4
03	3 570,8	2 797,4	78,3	773,4	21,7
04	3 567,9	2 827,6	79,2	740,4	20,8
05	3 622,2	2 854,1	78,8	768,1	21,2
06	3 654,1	2 830,1	77,4	824,0	22,6
07	3 766,6	2 929,3	77,8	837,4	22,2
08	3 906,1	3 082,5	78,9	823,7	21,1
Užsienio valiutomis <i>In foreign currencies</i>					
1993 12	724,4	419,7	57,9	304,7	42,1
1994 12	1 554,1	513,5	33,0	1 040,6	67,0
1995 12	1 469,8	552,4	37,6	917,4	62,4
1996 03	1 415,8	644,1	45,5	771,8	54,5
06	1 469,8	689,5	46,9	780,3	53,1
09	1 414,4	649,0	45,9	765,4	54,1
12	1 710,2	807,7	47,2	902,5	52,8
1997 03	1 807,2	803,9	44,5	1 003,3	55,5
06	1 870,8	881,9	47,1	988,9	52,9
09	2 034,8	954,6	46,9	1 080,2	53,1
12	2 333,3	1 049,2	45,0	1 284,0	55,0
1998 01	2 198,5	956,7	43,5	1 241,9	56,5
02	2 273,9	984,6	43,3	1 289,3	56,7
03	2 282,1	1 024,8	44,9	1 257,3	55,1
04	2 382,0	1 101,0	46,2	1 281,0	53,8
05	2 392,8	1 071,1	44,8	1 321,7	55,2
06	2 373,9	1 065,8	44,9	1 308,2	55,1
07	2 384,2	994,6	41,7	1 389,6	58,3
08	2 442,8	1 072,8	43,9	1 370,0	56,1

¹ Indėliai komerciniuose bankuose ir užsienio bankų skyriuose.

¹ Deposits with commercial banks and foreign banks branches.

Indėliai iki pareikalavimo¹

Demand Deposits¹



Mln. Lt
LTL million

Laikotarpio pabaigoje End-of-period	Iš viso Total amount	iš jų: o/w:			
		valstybinių nefinansų įmonių non-financial public enterprises	privatų verslo įmonių private business enterprises	fizinių asmenų households	kiti others
Litais					
<i>In Litas</i>					
1993 12	1 064,9	239,5	329,1	251,8	244,5
1994 12	1 281,1	198,3	449,0	347,6	286,2
1995 12	1 627,0	150,7	639,6	453,5	383,1
1996 03	1 477,4	117,0	579,1	409,9	371,5
06	1 579,7	111,0	591,8	414,9	462,0
09	1 897,5	114,1	768,3	455,4	559,8
12	1 862,0	116,1	896,5	470,4	379,1
1997 03	1 985,1	122,7	779,1	513,3	570,0
06	2 276,5	128,7	911,3	523,6	712,9
09	2 830,2	98,7	1 161,9	594,5	975,0
12	2 962,0	155,2	1 429,5	765,2	612,1
1998 01	2 862,6	158,4	1 196,4	760,2	747,6
02	2 822,0	137,9	1 182,3	781,0	720,9
03	2 797,4	159,7	1 152,5	791,7	693,5
04	2 827,6	139,6	1 132,3	794,4	761,3
05	2 854,1	134,3	1 153,4	805,6	760,9
06	2 830,1	135,3	1 157,4	843,2	694,2
07	2 929,3	111,9	1 094,7	878,0	844,8
08	3 082,5	127,6	1 138,1	852,3	964,5
Užsienio valiutomis					
<i>In foreign currencies</i>					
1993 12	419,7	164,3	165,0	74,2	16,3
1994 12	513,5	88,5	297,1	91,4	36,5
1995 12	552,4	112,4	317,1	74,2	48,7
1996 03	644,1	109,5	379,9	71,8	82,8
06	689,5	118,1	388,1	78,4	104,9
09	649,0	44,9	428,5	77,3	98,3
12	807,7	46,8	543,8	90,6	126,5
1997 03	803,9	45,8	512,7	107,4	138,0
06	881,9	34,2	549,7	137,1	160,9
09	954,6	34,3	595,6	147,9	176,8
12	1 049,2	30,9	655,6	167,5	195,2
1998 01	956,7	26,4	577,5	174,4	178,4
02	984,6	44,8	582,0	179,9	178,0
03	1 024,8	51,0	615,0	184,7	174,1
04	1 101,0	41,3	668,3	200,3	191,0
05	1 071,1	61,5	607,9	219,1	182,5
06	1 065,8	66,9	555,3	253,0	190,6
07	994,6	56,7	543,7	254,5	139,6
08	1 072,8	80,0	584,3	250,8	157,6

¹ Indėliai komerciniuose bankuose ir užsienio bankų skyriuose.

¹ Deposits with commercial banks and foreign banks branches.

Terminuotieji indėliai¹

Time Deposits¹

Mln. Lt
LTL million

Laikotarpio pabaigoje End-of-period	Iš viso Total amount	iš jų: o/w:			
		valstybinių nefinansų įmonių non-financial public enterprises	privatų verslo įmonių private business enterprises	fizinių asmenų households	kiti others
Litais					
<i>In Litas</i>					
1993 12	249,9	47,5	36,0	163,3	3,1
1994 12	747,5	71,3	77,0	527,8	71,5
1995 12	667,1	24,1	61,6	506,5	74,9
1996 03	551,0	16,3	53,5	407,4	73,8
06	514,1	10,8	50,1	396,2	57,0
09	588,5	23,4	72,5	372,5	120,1
12	561,5	10,0	73,2	363,8	114,5
1997 03	610,4	18,4	72,7	401,2	118,0
06	625,4	1,9	89,4	430,8	103,3
09	652,6	24,2	91,0	460,0	77,4
12	711,1	23,2	133,2	455,9	98,8
1998 01	732,7	22,9	131,3	476,0	102,5
02	766,9	24,6	135,4	491,6	115,2
03	773,4	24,3	119,3	503,3	126,6
04	740,4	25,6	119,9	505,6	89,2
05	768,1	24,6	112,7	510,8	119,9
06	824,0	25,5	136,7	513,6	148,1
07	837,4	26,6	164,9	528,6	117,2
08	823,7	23,8	151,1	539,9	108,9
Užsienio valiutomis					
<i>In foreign currencies</i>					
1993 12	304,7	109,9	37,2	144,5	13,1
1994 12	1 040,6	182,8	169,3	540,9	147,5
1995 12	917,4	26,6	82,8	590,9	217,2
1996 03	771,8	20,1	81,9	447,3	222,5
06	780,3	13,9	92,2	457,4	216,8
09	765,4	10,2	82,9	452,1	220,2
12	902,5	9,3	147,5	566,9	178,7
1997 03	1 003,3	9,3	152,3	659,8	181,8
06	988,9	12,7	154,2	700,6	121,4
09	1 080,2	10,8	174,5	766,3	128,6
12	1 284,0	5,6	248,1	843,2	187,1
1998 01	1 241,9	4,9	159,1	880,5	197,4
02	1 289,3	6,2	189,8	898,4	194,9
03	1 257,3	6,1	146,4	927,9	176,8
04	1 281,0	15,9	120,9	954,0	190,3
05	1 321,7	15,0	147,6	977,7	181,4
06	1 308,2	19,2	108,7	1 000,4	179,8
07	1 389,6	21,6	102,1	1 041,4	224,5
08	1 370,0	16,9	102,5	1 065,8	184,8

¹ Indėliai komerciniuose bankuose ir užsienio bankų skyriuose.

¹ Deposits with commercial banks and foreign banks branches.

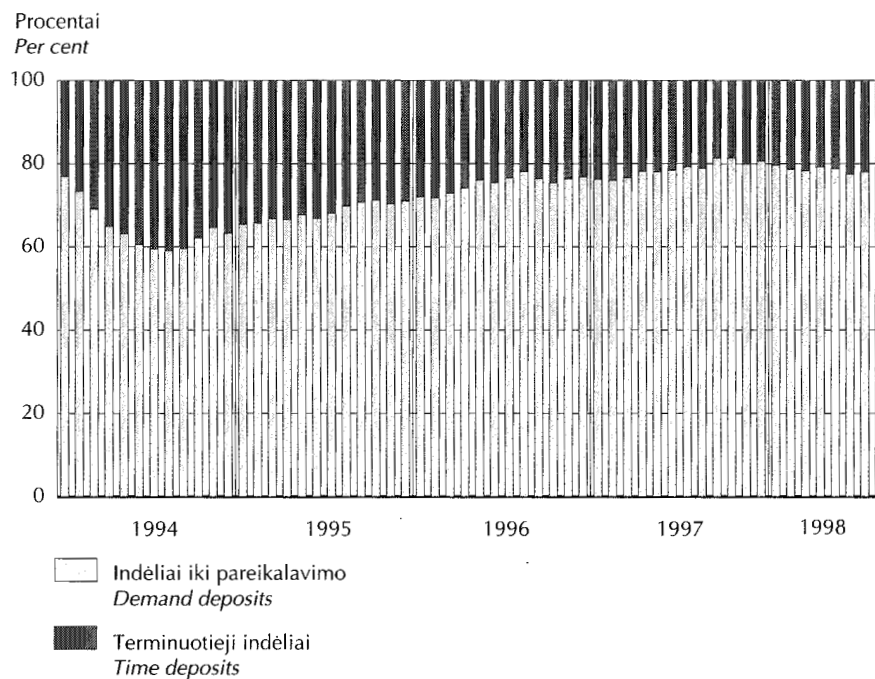
Indėlių struktūra

Composition of Deposits

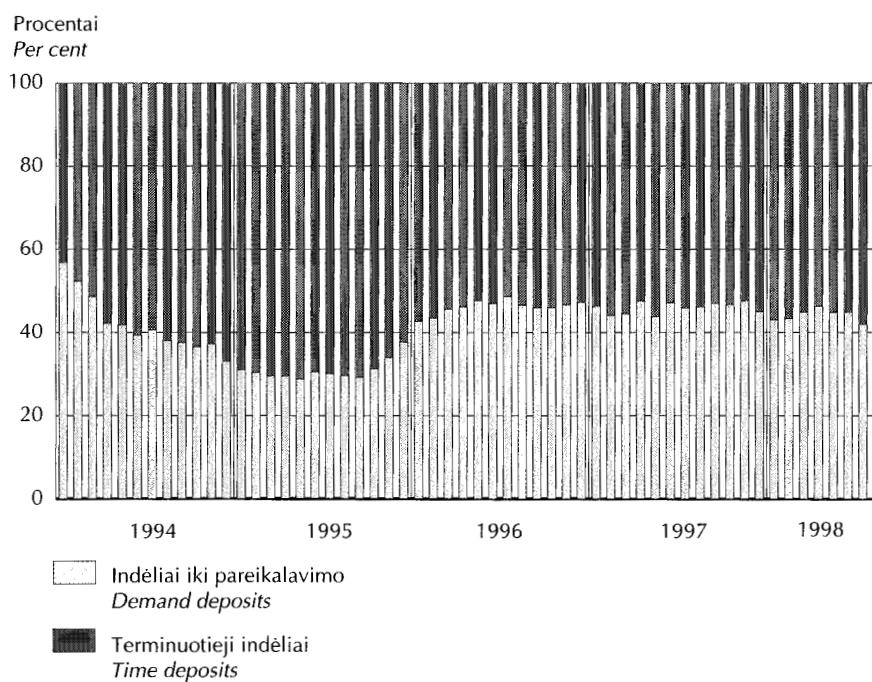


Laikotarpio pabaigoje
End-of-period

Litais
In Litas



Užsienio valiutomis
In foreign currencies

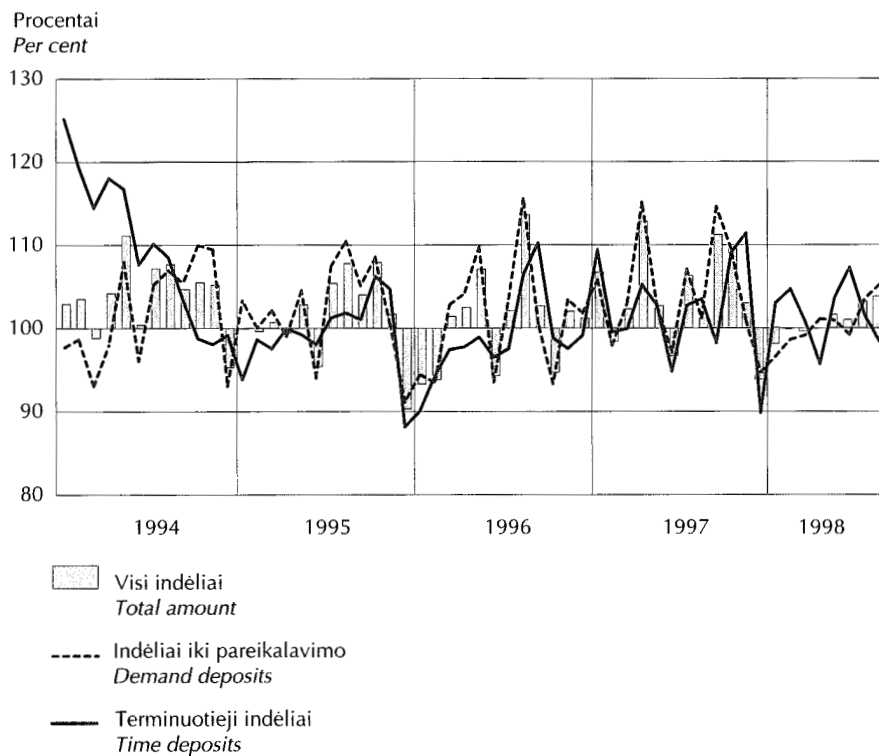


Indėlių kaita

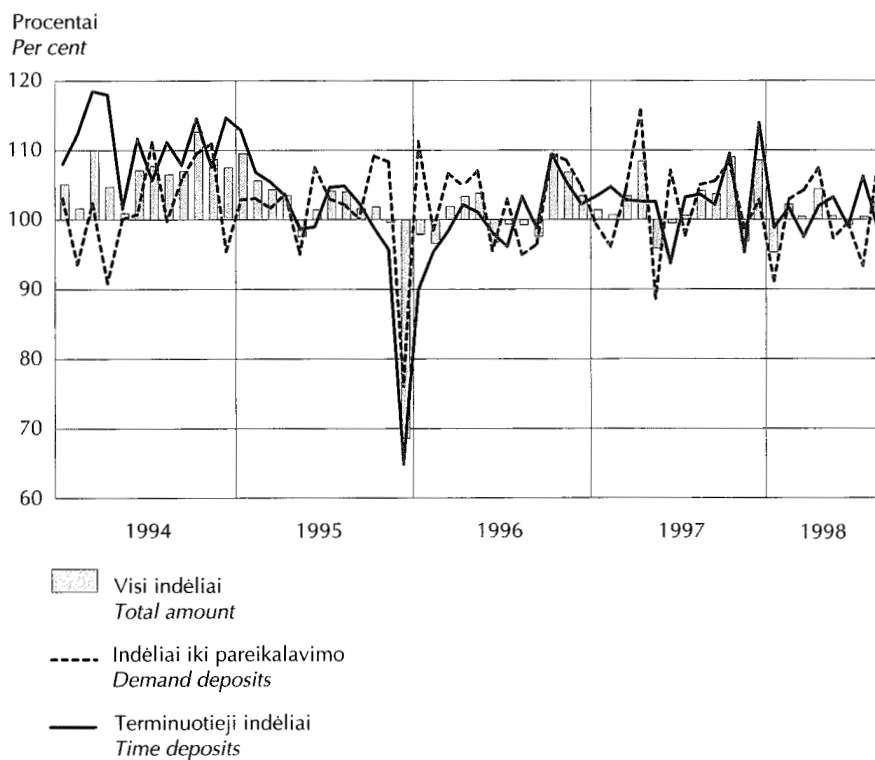
Development of Deposits

Ankstesnis mėn. = 100
Previous month = 100

Litais
In Litas



Užsienio valiutomis
In foreign currencies



Gyventojų indėliai¹

Household Deposits¹



Laikotarpio pabaigoje <i>End-of-period</i>	Iš viso indėlių, mln. Lt <i>Total amount, LTL million</i>	Indėliai iki pareikalavimo <i>Demand deposits</i>		Terminuotieji indėliai <i>Time deposits</i>	
		mln. Lt <i>LTL million</i>	palyginta su visais indėliais, % <i>Compared with total deposits, %</i>	mln. Lt <i>LTL million</i>	palyginta su visais indėliais, % <i>Compared with total deposits, %</i>
Litais					
<i>In Litas</i>					
1993 12	415,1	251,8	60,7	163,3	39,3
1994 12	875,4	347,6	39,7	527,8	60,3
1995 12	960,0	453,5	47,2	506,5	52,8
1996 03	817,3	409,9	50,2	407,4	49,8
06	811,1	414,9	51,2	396,2	48,8
09	827,9	455,4	55,0	372,5	45,0
12	834,2	470,4	56,4	363,8	43,6
1997 03	914,5	513,3	56,1	401,2	43,9
06	954,4	523,6	54,9	430,8	45,1
09	1 054,6	594,5	56,4	460,0	43,6
12	1 221,2	765,2	62,7	455,9	37,3
1998 01	1 236,2	760,2	61,5	476,0	38,5
02	1 272,6	781,0	61,4	491,6	38,6
03	1 295,0	791,7	61,1	503,3	38,9
04	1 300,0	794,4	61,1	505,6	38,9
05	1 316,4	805,6	61,2	510,8	38,8
06	1 356,8	843,2	62,1	513,6	37,9
07	1 406,6	878,0	62,4	528,6	37,6
08	1 392,2	852,3	61,2	539,9	38,8
Užsienio valiutomis					
<i>In foreign currencies</i>					
1993 12	218,7	74,2	33,9	144,5	66,1
1994 12	632,4	91,4	14,5	540,9	85,5
1995 12	665,1	74,2	11,2	590,9	88,8
1996 03	519,1	71,8	13,8	447,3	86,2
06	535,8	78,4	14,6	457,4	85,4
09	529,4	77,3	14,6	452,1	85,4
12	657,5	90,6	13,8	566,9	86,2
1997 03	767,2	107,4	14,0	659,8	86,0
06	837,7	137,1	16,4	700,6	83,6
09	914,2	147,9	16,2	766,3	83,8
12	1 010,7	167,5	16,6	843,2	83,4
1998 01	1 055,0	174,4	16,5	880,5	83,5
02	1 078,2	179,9	16,7	898,4	83,3
03	1 112,6	184,7	16,6	927,9	83,4
04	1 154,3	200,3	17,4	954,0	82,6
05	1 196,8	219,1	18,3	977,7	81,7
06	1 253,5	253,0	20,2	1 000,4	79,8
07	1 296,0	254,5	19,6	1 041,4	80,4
08	1 316,6	250,8	19,0	1 065,8	81,0

¹ Indėliai komerciniuose bankuose ir užsienio bankų skyriuose.

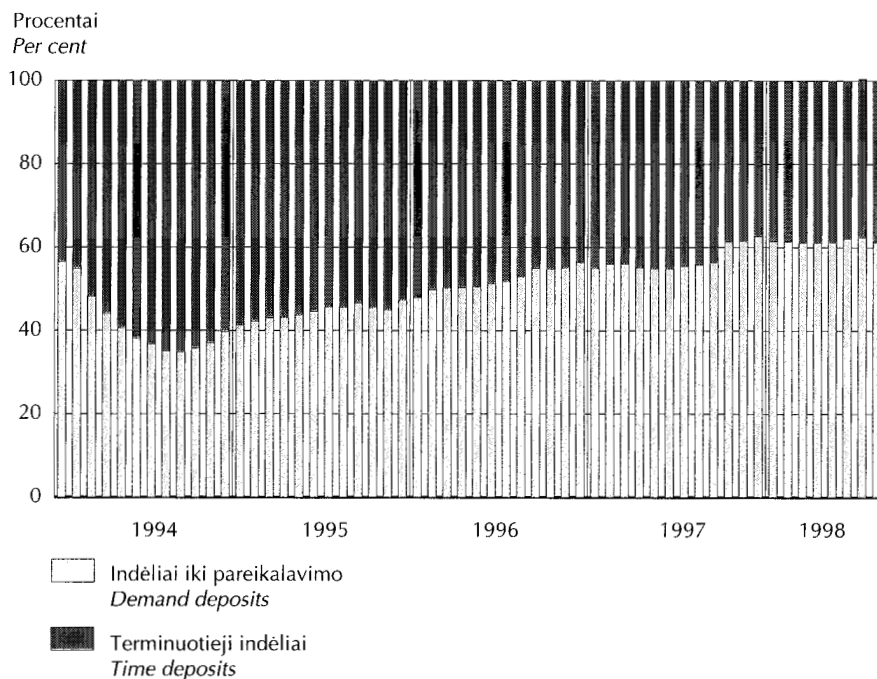
¹ Deposits with commercial banks and foreign banks branches.

Gyventojų indėlių struktūra

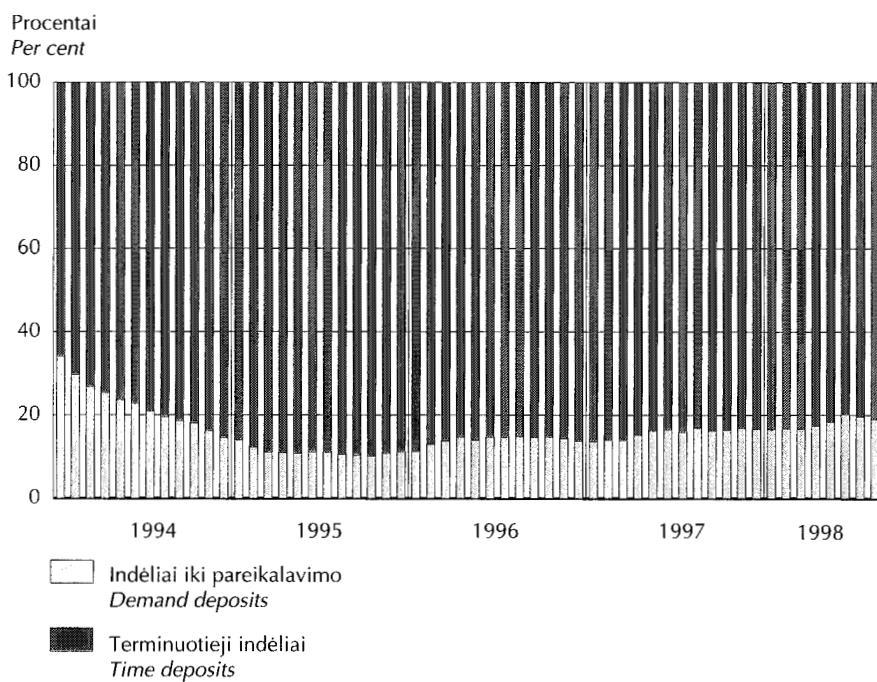
Composition of Household Deposits

Laikotarpio pabaigoje
End-of-period

Litais
In Litas



Užsienio valiutomis
In foreign currencies



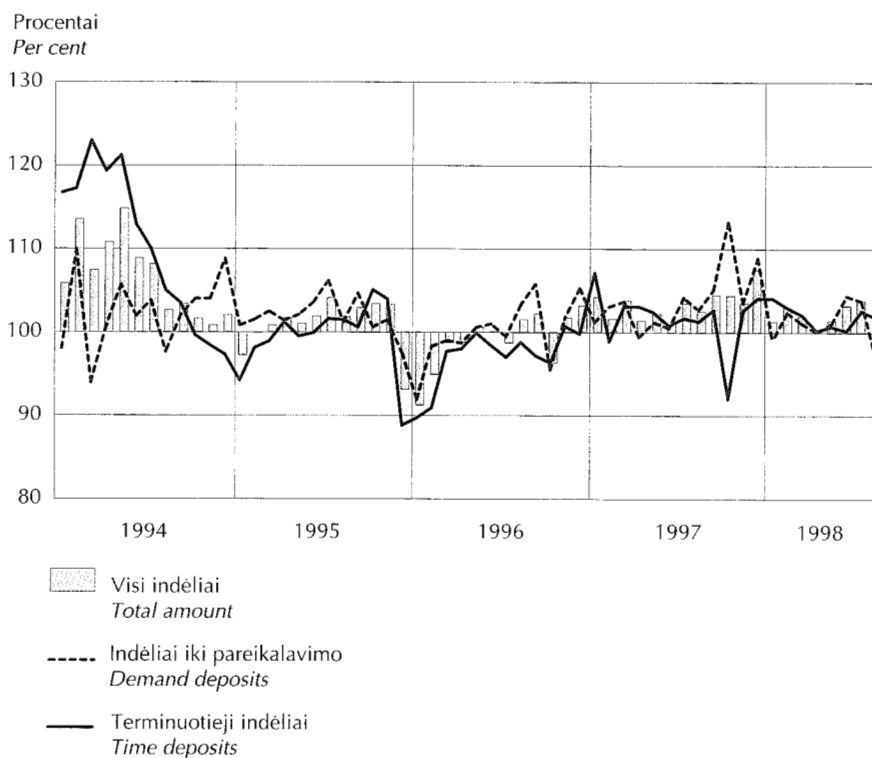
Gyventojų indėlių kaita

Development of Household Deposits

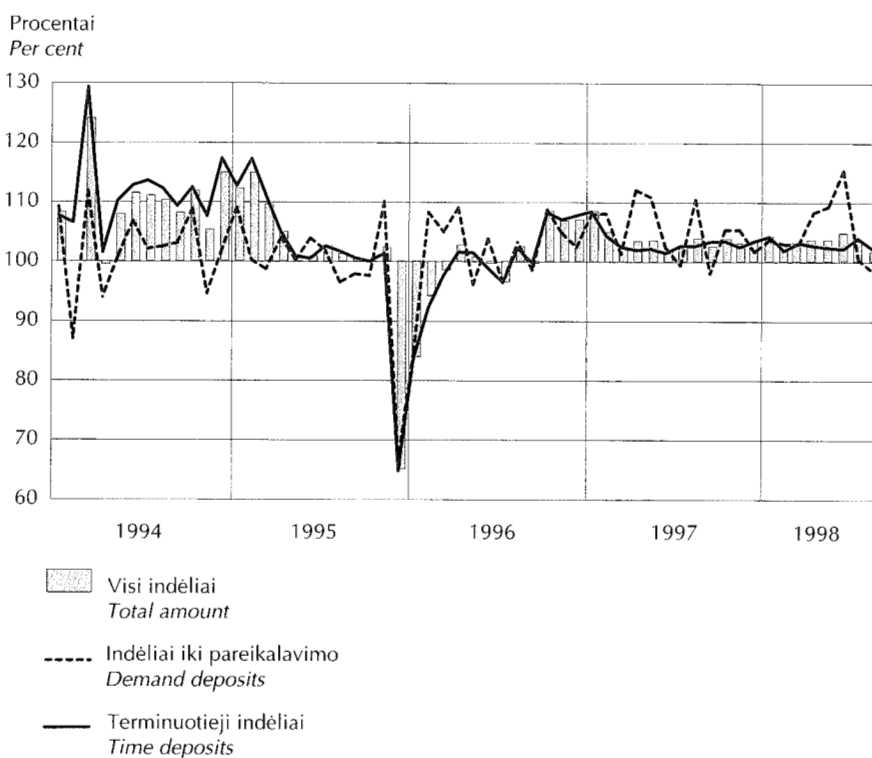


Ankstesnis mėn. = 100
Previous month = 100

Litais
In Litas



Užsienio valiutomis
In foreign currencies



Atpirkimo sandorių aukcionai

Repo Auctions

Aukciono data <i>Auction date</i>	Atpirkimo terminas, dienų <i>Maturity, days</i>	Iš viso pasiūlymų, mln. Lt <i>Total amount, LTL million</i>		Palūkanų normos, % <i>Interest rates, %</i>		
		gauta <i>Tenders received</i>	patenkinta <i>Tenders accepted</i>	žemiausia <i>Min</i>	vidutinė <i>Average</i>	aukščiausia <i>Max</i>
1997 06 04	7	0,3	0,3	7,00	7,00	7,00
07 08	7	5,0	5,0	6,79	6,79	6,79
08 07	7	4,1	0,1	7,15	7,15	7,15
11 11	7	10,0	10,0	7,11	7,11	7,11
1998 01 06	7	60,0	60,0	7,50	7,50	7,50
03 18	7	55,0	20,0	7,91	8,06	8,21
04 16	7	115,9	50,0	9,55	10,35	14,50
05 15	7	23,0	18,0	7,57	7,70	8,27
06 17	7	20,0	8,0	7,77	7,95	8,27
07 14	7	60,0	35,0	7,40	7,83	8,03
07 22	7	65,0	40,0	7,65	8,10	8,50

Terminuotųjų indėlių aukcionai

Time Deposits Auctions

Aukciono data <i>Auction date</i>	Terminas, dienų <i>Maturity, days</i>	Iš viso pasiūlymų, mln. Lt <i>Total amount, LTL million</i>		Palūkanų normos, % <i>Interest rates, %</i>		
		gauta <i>Tenders received</i>	patenkinta <i>Tenders accepted</i>	žemiausia <i>Min</i>	vidutinė <i>Average</i>	aukščiausia <i>Max</i>
1997 08 28	7	41,5	3,0	3,50	3,50	3,50
09 10	14	30,0	15,0	3,40	3,64	3,75
10 03	7	97,0	30,0	3,15	3,20	3,25
10 30	7	19,4	15,4	5,00	5,53	5,66
11 28	7	36,0	35,0	5,43	5,50	5,60
1998 03 04	8	32,0	17,0	5,50	6,00	6,50
03 30	7	0,6
04 03	7	14,0
05 06	7	77,0	40,0	4,50	5,00	5,30
05 27	7	24,0	21,5	5,30	5,39	5,50
07 02	7	61,0	50,0	5,00	5,24	5,90
08 04	7	42,0	24,5	4,65	5,42	5,70

Paskolos¹ rezidentams

Loans¹ to Residents



Mln. Lt
LTL million

	Iš viso <i>Total amount</i>	Iš jų: <i>o/w: by maturity</i>					
		iki 1 mėn. <i>up to 1 month</i>	1–3 mėn. <i>1–3 months</i>	3–6 mėn. <i>3–6 months</i>	6–12 mėn. <i>6–12 months</i>	1–5 m. <i>1–5 years</i>	ilgiau kaip 5 m. ² <i>over 5 years²</i>
Litais							
<i>In Litas</i>							
1992 12	33,8	16,6	9,5	5,7	1,9	0,2	...
1993 12	184,9	28,3	70,0	53,2	30,2	3,3	...
1994 12	478,3	27,4	99,4	133,2	200,3	18,0	...
1995 12	227,0	48,3	19,8	49,5	89,4	20,0	...
1996 03	60,3	6,2	7,6	18,4	18,8	9,2	...
06	110,4	9,4	8,1	14,3	55,8	22,8	...
09	288,9	0,8	96,5	14,7	152,3	24,6	...
12	146,3	34,5	22,2	11,4	59,6	18,6	...
1997 03	125,1	28,2	5,6	11,8	55,9	21,6	2,1
06	190,2	3,2	23,8	16,3	96,6	48,0	2,3
09	291,7	4,0	14,4	30,1	209,3	24,2	9,6
12	191,5	8,7	21,3	18,8	89,9	44,0	8,9
1998 01	79,3	4,7	2,6	7,1	45,4	15,9	3,5
02	122,8	0,5	2,7	6,4	84,3	26,0	2,9
03	154,1	7,2	44,4	7,2	69,3	22,3	3,7
04	156,7	4,1	31,9	22,8	45,0	51,2	1,6
05	161,6	15,8	0,9	6,4	106,9	25,9	5,6
06	152,6	3,7	3,7	48,5	68,7	27,0	1,1
07	261,2	0,7	4,5	18,2	199,1	33,1	5,5
08	172,8	0,6	8,3	6,8	110,1	41,4	5,6
Užsienio valiutomis							
<i>In foreign currencies</i>							
1992 12	38,6	7,9	18,2	4,7	7,2	0,7	...
1993 12	186,1	48,1	72,2	41,7	5,4	18,7	...
1994 12	177,1	32,8	40,9	31,9	48,6	22,9	...
1995 12	106,9	45,0	3,0	16,2	14,2	28,5	...
1996 03	60,3	11,2	17,5	16,1	4,5	11,1	...
06	32,4	2,7	8,2	6,6	10,3	4,6	...
09	49,2	0,6	5,5	9,2	13,6	20,3	...
12	142,4	8,4	5,2	16,0	92,5	20,3	...
1997 03	71,0	0,3	2,0	7,4	24,9	34,4	2,1
06	111,0	0,1	5,3	6,4	58,8	36,3	4,1
09	79,5	1,5	2,2	5,2	32,9	32,5	5,3
12	205,8	1,1	26,5	33,0	75,5	51,4	18,2
1998 01	152,9	–	4,5	14,2	70,0	21,8	42,4
02	177,7	0,2	6,1	6,2	49,7	105,3	10,1
03	301,1	1,7	1,1	25,2	170,5	88,6	14,0
04	151,3	0,0	15,4	16,6	66,8	47,7	4,7
05	209,5	0,9	2,4	5,4	32,5	62,3	106,1
06	164,1	6,9	7,1	15,0	71,1	56,1	7,9
07	234,3	0,1	5,0	19,3	80,1	97,1	32,7
08	250,5	1,8	3,5	26,6	64,7	96,8	57,1

¹ Nurodytą mėnesį komercinių bankų ir užsienio bankų skyrių sudarytų sutarčių apimtis.

² Nuo 1997 m. pasikeitė ilgalaikių paskolų grupavimo metodika.

¹ Amount of contracts concluded with commercial banks and foreign banks branches in a given month.

² Since 1997, the methods of classification of long-term loans has been changed.

Paskolos¹

Loans¹

Laikotarpio pabaigoje <i>End-of-period</i>	Iš viso paskolų, mln. Lt <i>Total amount, LTL million</i>	Trumpalaikės paskolos <i>Short-term loans</i>		Ilgalaikės paskolos <i>Long-term loans</i>	
		mln. Lt <i>LTL million</i>	palyginta su visomis paskolomis, % <i>Compared with total loans, %</i>	mln. Lt <i>LTL million</i>	palyginta su visomis paskolomis, % <i>Compared with total loans, %</i>
Litais					
<i>In Litas</i>					
1993 12	1 305,7	1 178,4	90,2	127,3	9,8
1994 12	2 357,8	2 067,1	87,7	290,7	12,3
1995 12	2 484,9	1 792,3	72,1	692,6	27,9
1996 03	2 308,5	1 570,2	68,0	738,3	32,0
06	2 295,9	1 538,5	67,0	757,3	33,0
09	2 496,1	1 726,5	69,2	769,6	30,8
12	2 286,8	1 550,6	67,8	736,2	32,2
1997 03	2 341,8	1 564,9	66,8	776,9	33,2
06	2 282,4	1 429,8	62,6	852,6	37,4
09	2 362,4	1 496,8	63,4	865,6	36,6
12	2 502,9	1 581,7	63,2	921,2	36,8
1998 01	2 520,4	1 593,8	63,2	926,5	36,8
02	2 491,9	1 548,8	62,2	943,1	37,8
03	2 298,5	1 367,3	59,5	931,1	40,5
04	2 326,0	1 352,2	58,1	973,8	41,9
05	2 331,1	1 344,8	57,7	986,3	42,3
06	2 333,9	1 336,1	57,2	997,8	42,8
07	2 358,6	1 307,6	55,4	1 051,0	44,6
08	2 280,2	1 259,4	55,2	1 020,8	44,8
Užsienio valiutomis					
<i>In foreign currencies</i>					
1993 12	806,0	753,6	93,5	52,4	6,5
1994 12	1 260,3	979,4	77,7	280,9	22,3
1995 12	1 151,2	750,7	65,2	400,5	34,8
1996 03	1 077,4	672,7	62,4	404,7	37,6
06	1 080,7	655,8	60,7	425,0	39,3
09	994,7	539,3	54,2	455,4	45,8
12	1 148,4	705,7	61,5	442,7	38,5
1997 03	1 210,1	728,7	60,2	481,4	39,8
06	1 294,7	674,5	52,1	620,2	47,9
09	1 250,9	699,3	55,9	551,7	44,1
12	1 646,9	954,1	57,9	692,8	42,1
1998 01	1 690,0	915,9	54,2	774,1	45,8
02	1 855,4	1 031,7	55,6	823,7	44,4
03	1 912,7	1 039,7	54,4	873,0	45,6
04	2 046,3	1 131,6	55,3	914,7	44,7
05	2 112,9	1 135,4	53,7	977,4	46,3
06	2 205,1	1 189,2	53,9	1 016,0	46,1
07	2 310,8	1 018,2	44,1	1 292,6	55,9
08	2 380,7	965,2	40,5	1 415,5	59,5

¹ Komerčių bankų ir užsienio bankų skyrių paskolos.

¹ Loans from commercial banks and foreign banks branches.

Trumpalaikės paskolos¹

Short-term Loans¹



Mln. Lt
LTL million

Laikotarpio pabaigoje End-of-period	Iš viso Total amount	iš jų: o/w to:			
		valstybinėms nefinansų įmonėms non-financial public enterprises	privatioms verslo įmonėms private business enterprises	fiziniam asmenims households	kitos ² others ²
Litais					
<i>In Litas</i>					
1993 12	1 178,4	358,9	580,3	29,8	...
1994 12	2 067,1	316,6	1 465,6	102,3	...
1995 12	1 792,3	95,4	1 486,9	81,7	...
1996 03	1 570,2	72,5	1 330,8	86,1	...
06	1 538,5	78,4	1 282,2	95,9	...
09	1 726,5	62,3	1 374,7	91,1	...
12	1 550,6	45,8	1 312,9	92,8	...
1997 03	1 564,9	87,5	1 284,2	94,8	...
06	1 429,8	73,9	1 156,8	106,4	...
09	1 496,8	61,6	1 224,0	107,9	...
12	1 581,7	63,1	1 326,4	110,2	...
1998 01	1 593,8	66,9	1 320,2	110,3	...
02	1 548,8	67,1	1 294,4	112,0	...
03	1 367,3	66,4	1 116,2	114,0	...
04	1 352,2	66,6	1 091,3	111,8	...
05	1 344,8	75,6	1 083,1	109,2	...
06	1 336,1	59,7	1 090,3	109,5	...
07	1 307,6	57,7	1 077,7	108,7	63,6
08	1 259,4	93,5	1 010,8	103,8	51,3
Užsienio valiutomis					
<i>In foreign currencies</i>					
1993 12	753,6	28,3	510,2	120,4	...
1994 12	979,4	46,1	757,8	123,9	...
1995 12	750,7	47,6	575,5	43,9	...
1996 03	672,7	36,6	548,4	39,1	...
06	655,8	30,6	556,3	35,8	...
09	539,3	16,4	483,5	23,9	...
12	705,7	56,2	624,7	20,6	...
1997 03	728,7	96,2	597,7	17,8	...
06	674,5	0,6	625,4	16,8	...
09	699,3	1,1	638,1	16,6	...
12	954,1	2,2	785,0	18,3	...
1998 01	915,9	2,0	753,1	18,9	...
02	1 031,7	2,0	811,7	17,5	...
03	1 039,7	1,8	822,1	9,3	...
04	1 131,6	0,8	881,8	9,2	...
05	1 135,4	0,8	869,6	9,4	...
06	1 189,2	0,8	906,0	11,7	...
07	1 018,2	8,0	918,5	13,6	78,0
08	965,2	0,3	901,4	11,7	51,8

¹ Komerinių bankų ir užsienio bankų skyrių paskolos.

¹ Loans from commercial banks and foreign banks branches.

² Nuo 1998 m. liepos mėn. pasikeitė trumpalaikių ir ilgalaikių paskolų grupavimo metodika.

² Since July, 1998, the methods of classification of short-term loans and long-term loans has been changed.

Ilgalaikės paskolos¹

Long-term Loans¹

Mln. Lt
LTL million

Laikotarpio pabaigoje <i>End-of-period</i>	Iš viso <i>Total amount</i>	iš jų: <i>o/w to:</i>			
		valstybinėms nefinansų įmonėms <i>non-financial public enterprises</i>	privatioms verslo įmonėms <i>private business enterprises</i>	fiziniam asmenims <i>households</i>	kitos ² <i>others²</i>
Litais					
<i>In Litas</i>					
1993 12	127,3	7,4	92,5	27,4	...
1994 12	290,7	2,2	173,9	50,1	...
1995 12	692,6	19,3	389,9	96,6	...
1996 03	738,3	16,0	404,1	116,8	...
06	757,3	11,3	422,0	125,4	...
09	769,6	12,6	429,7	130,8	...
12	736,2	10,8	403,4	126,5	...
1997 03	776,9	13,3	433,4	147,8	...
06	852,6	4,9	481,0	175,1	...
09	865,6	4,1	487,3	193,8	...
12	921,2	3,9	501,9	229,5	...
1998 01	926,5	0,5	501,8	238,8	...
02	943,1	0,5	512,6	244,6	...
03	931,1	2,5	489,5	256,6	...
04	973,8	2,6	504,1	281,0	...
05	986,3	3,2	525,5	270,5	...
06	997,8	3,2	595,6	280,0	...
07	1 051,0	3,2	607,1	289,9	150,7
08	1 020,8	3,1	556,1	302,0	159,5
Užsienio valiutomis					
<i>In foreign currencies</i>					
1993 12	52,4	14,8	31,7	6,0	...
1994 12	280,9	33,7	243,3	4,0	...
1995 12	400,5	24,9	371,5	2,6	...
1996 03	404,7	18,5	381,9	2,8	...
06	425,0	18,1	387,2	3,1	...
09	455,4	18,2	416,8	1,7	...
12	442,7	17,4	399,9	1,2	...
1997 03	481,4	42,5	422,7	2,7	...
06	620,2	41,1	438,7	2,9	...
09	551,7	31,6	504,2	3,6	...
12	692,8	80,0	594,5	6,2	...
1998 01	774,1	79,5	674,7	7,9	...
02	823,7	78,7	722,1	10,8	...
03	873,0	78,8	767,4	15,7	...
04	914,7	78,8	806,8	18,0	...
05	977,4	18,6	868,6	20,7	...
06	1 016,0	17,5	902,6	28,7	...
07	1 292,6	22,3	946,4	33,6	290,4
08	1 415,5	23,8	1 049,6	41,4	300,8

¹ Komerinių bankų ir užsienio bankų skyrių paskolos.

¹ Loans from commercial banks and foreign banks branches.

² Nuo 1998 m. liepos mėn. pasikeitė trumpalaikių ir ilgalaikių paskolų grupavimo metodika.

² Since July, 1998, the methods of classification of short-term loans and long-term loans has been changed.

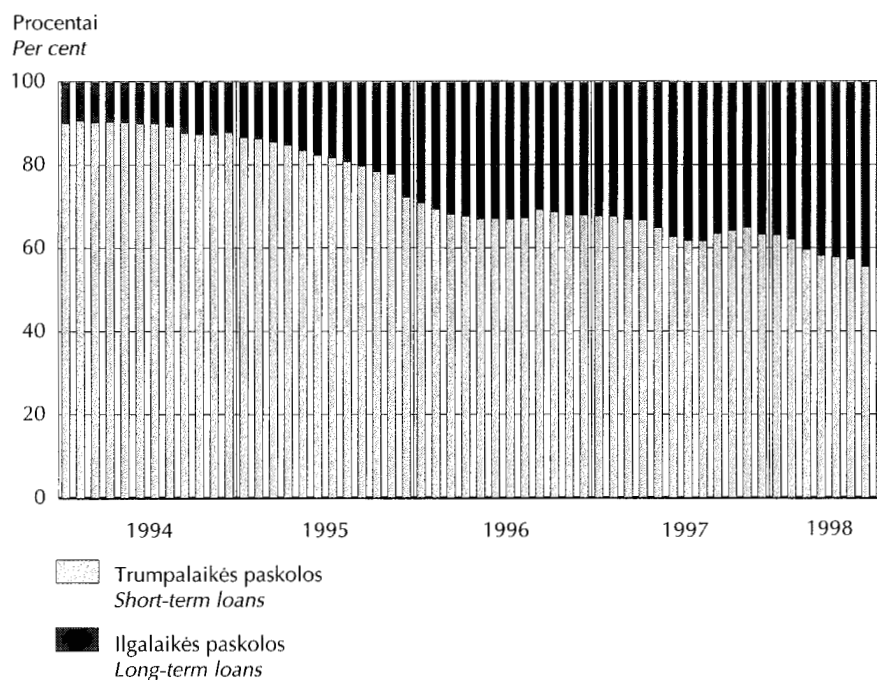
Paskolų struktūra

Composition of Loans

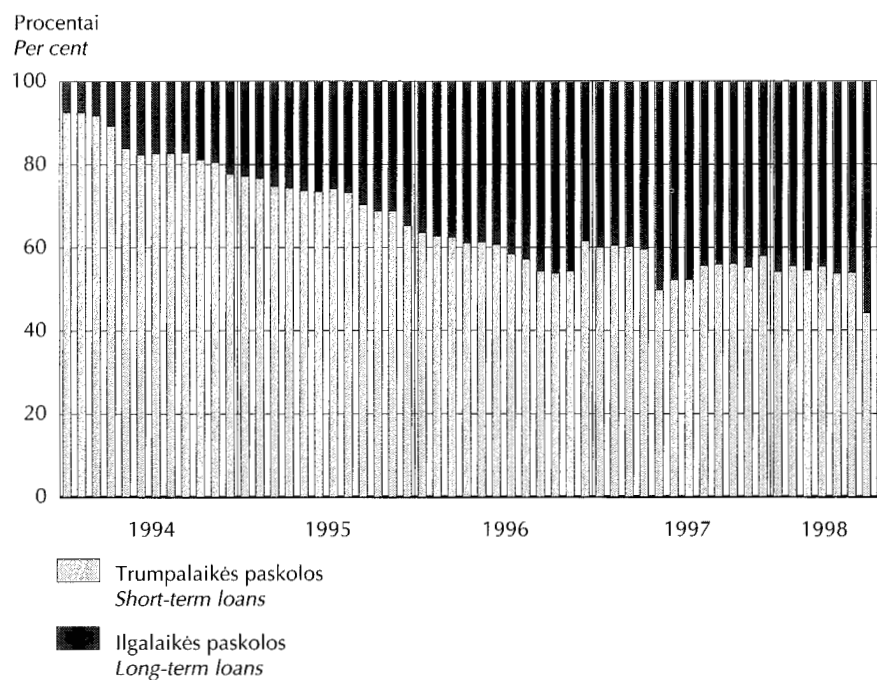


Laikotarpio pabaigoje
End-of-period

Litais
In Litas



Užsienio valiutomis
In foreign currencies

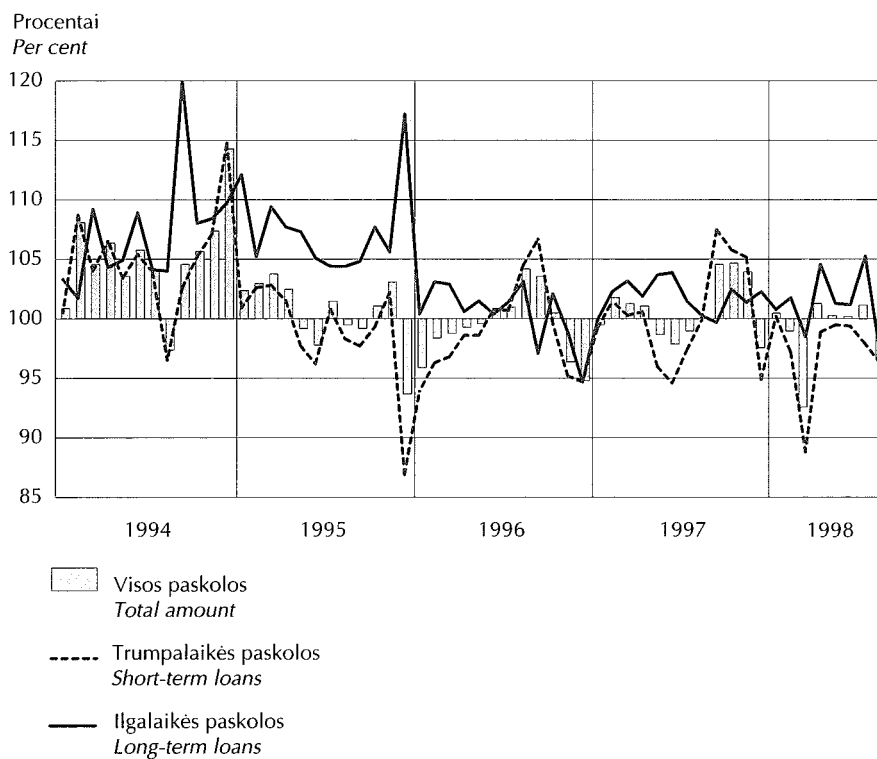


Paskolų kaita

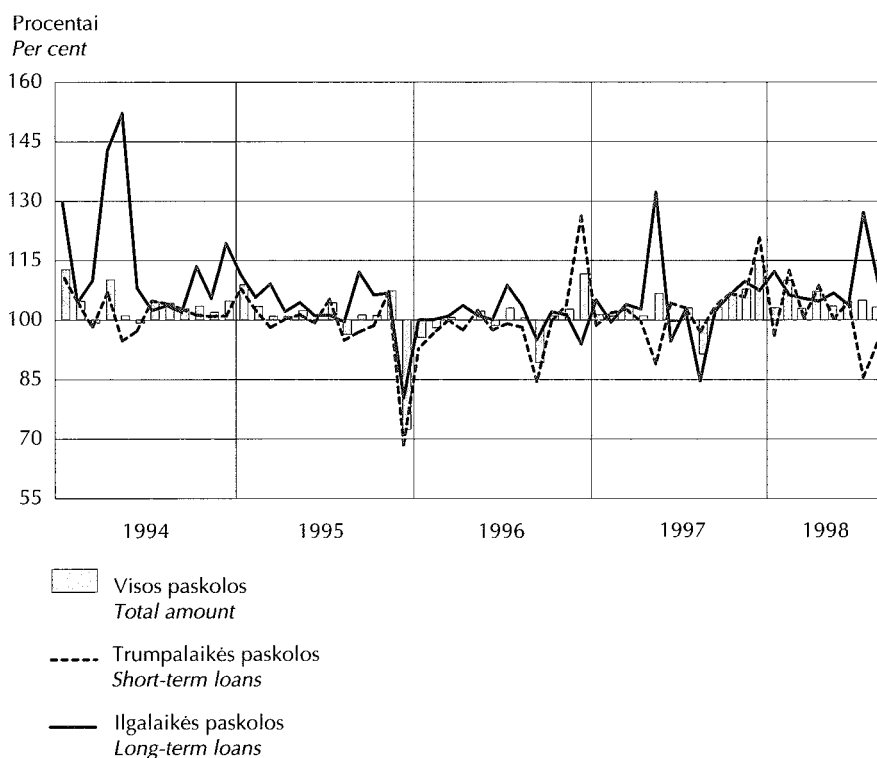
Development of Loans

Ankstesnis mėn. = 100
Previous month = 100

Litais
In Litas



Užsienio valiutomis
In foreign currencies



Tarpbankinė rinka¹ Inter-bank Market¹



Mln. Lt
LTL million

	Iš viso <i>Total amount</i>	iš jų: <i>o/w: by maturity</i>					
		1 d. <i>one day</i>	2–7 d. <i>2–7 days</i>	8 d.–1 mėn. <i>8 days–1 month</i>	1–3 mėn. <i>1–3 months</i>	3–6 mėn. <i>3–6 months</i>	ilgiau kaip 6 mėn. <i>over 6 months</i>
Litais <i>In Litas</i>							
1998 01	275,5	143,5	114,6	4,0	4,0	2,6	6,8
02	151,2	134,3	14,0	–	–	–	2,9
03	166,5	119,3	39,5	7,5	0,3	–	–
04	163,7	131,9	26,7	0,1	3,0	–	2,0
05	125,7	90,6	34,1	1,0	–	–	–
06	304,5	151,8	101,5	51,2	–	–	–
07	314,1	279,2	31,2	1,0	2,7	–	–
08	326,6	274,8	51,8	–	–	–	–
Užsienio valiutomis <i>In foreign currencies</i>							
1998 01	34,3	12,0	14,0	3,3	–	–	5,1
02	101,0	51,6	10,0	–	8,0	30,4	1,0
03	190,6	178,6	12,0	–	–	–	–
04	116,1	91,1	8,0	17,0	–	–	–
05	91,9	67,5	14,4	4,0	6,0	–	–
06	94,9	26,8	41,0	9,1	18,0	–	–
07	65,3	30,3	19,6	14,4	1,0	–	–
08	143,4	110,5	17,4	12,4	–	3,0	–

Vidutinės tarpbankinės rinkos metų palūkanų normos Inter-bank Market Average Interest Rates

Procentais
Per cent

	Iš viso <i>Total</i>	1 d. <i>One day</i>	2–7 d. <i>2–7 days</i>	8 d.–1 mėn. <i>8 days–1 month</i>	1–3 mėn. <i>1–3 months</i>	3–6 mėn. <i>3–6 months</i>	ilgiau kaip 6 mėn. <i>Over 6 months</i>
Litais <i>In Litas</i>							
1998 01	6,33	5,61	6,81	8,00	10,25	7,45	9,92
02	6,79	6,59	8,51	–	–	–	7,70
03	5,57	5,02	7,04	6,50	6,00	–	–
04	6,91	6,75	7,68	6,50	6,97	–	7,00
05	5,36	5,32	5,47	5,50	–	–	–
06	6,51	5,57	7,39	7,57	–	–	–
07	6,95	7,00	6,45	7,75	7,27	–	–
08	5,99	5,93	6,34	–	–	–	–
Užsienio valiutomis <i>In foreign currencies</i>							
1998 01	5,06	5,81	5,26	4,16	–	–	3,32
02	7,40	5,74	6,02	–	9,50	10,25	3,34
03	5,91	5,89	6,33	–	–	–	–
04	6,40	6,09	6,05	8,18	–	–	–
05	6,44	5,97	6,85	6,80	10,60	–	–
06	7,80	4,51	8,70	8,57	10,25	–	–
07	5,69	4,41	6,17	7,49	9,50	–	–
08	5,83	5,53	5,22	8,99	–	7,49	–

¹ Nurodytą mėnesį sudarytų tarp bankų rezidentų sandorių apimtis.
Nuo 1998 m. pasikeitė tarpbankinės rinkos tyrimo metodika.

¹ *Amount of contracts concluded in a given month.*
Since 1998, the methods of inter-bank market survey has been changed.

Vidutinės rezidentų indėlių metų palūkanų normos¹

Average Annual Interest Rates¹ on Resident Deposits

Procentais
Per cent

	Terminuotieji indėliai <i>Total time deposits</i>	iš jų: <i>o/w: fixed for</i>						Indėliai iki pareikalavimo <i>Demand deposits</i>
		iki 1 mėn. <i>up to 1 month</i>	1–3 mėn. <i>1–3 months</i>	3–6 mėn. <i>3–6 months</i>	6–12 mėn. <i>6–12 months</i>	1–2 m. <i>1–2 years</i>	ilgiau kaip 2 m. ² <i>over 2 years²</i>	
Litais								
<i>In Litas</i>								
1992 12	96,70	86,86	103,32	103,48	83,31	95,86	...	42,29
1993 12	79,90	85,52	77,64	76,69	86,76	61,21	...	19,68
1994 12	19,73	21,94	19,39	20,90	25,03	16,81	...	7,61
1995 12	16,81	14,78	17,56	16,69	16,98	11,94	...	7,38
1996 03	16,88	21,27	15,36	21,17	12,18	11,44	...	5,87
06	13,68	15,48	13,96	13,42	9,12	6,61	...	5,99
09	12,60	12,58	12,58	13,39	12,76	6,38	...	5,29
12	11,04	11,39	10,62	11,17	13,49	12,27	...	4,25
1997 03	8,90	7,23	8,95	9,66	10,45	10,56	11,41	2,23
06	8,78	8,06	8,77	9,35	9,97	9,27	9,99	2,26
09	6,74	5,64	6,85	8,04	8,33	9,68	9,64	2,29
12	6,03	5,27	6,18	6,40	7,16	7,05	7,62	1,94
1998 01	6,53	4,91	6,82	6,28	6,98	7,06	7,73	1,89
02	6,07	5,35	6,05	6,21	7,23	7,08	7,62	1,97
03	6,04	4,82	6,12	6,72	7,22	6,84	7,49	2,10
04	6,38	4,63	6,63	6,66	7,89	6,85	7,09	1,97
05	6,01	5,08	6,05	6,64	6,94	7,21	7,27	1,87
06	6,04	4,54	6,25	6,82	7,17	7,80	7,65	1,85
07	5,86	4,42	6,81	6,41	7,13	7,87	7,39	1,95
08	5,53	4,21	6,08	6,14	6,59	8,08	7,54	1,94
Užsienio valiutomis								
<i>In foreign currencies</i>								
1992 12	15,75	10,56	12,99	13,76	21,09	14,62	...	2,95
1993 12	32,72	42,58	32,97	27,46	36,29	30,62	...	2,50
1994 12	14,21	10,92	16,14	16,03	15,82	16,84	...	2,38
1995 12	13,09	12,18	13,06	13,26	15,10	12,69	...	2,72
1996 03	9,96	11,53	9,71	9,15	15,44	11,47	...	1,73
06	8,49	7,53	9,75	7,65	7,01	8,99	...	2,80
09	8,30	9,04	7,99	8,70	10,50	8,01	...	1,92
12	7,85	6,07	7,11	8,84	14,64	8,65	...	1,39
1997 03	6,10	4,67	5,93	6,63	8,83	10,64	7,02	1,32
06	5,54	4,49	5,24	6,42	7,17	6,16	7,69	1,08
09	4,75	5,51	4,43	5,27	5,89	5,90	6,00	1,20
12	4,75	3,36	4,74	4,76	5,82	5,98	5,00	1,25
1998 01	4,49	3,96	4,30	4,68	5,39	5,16	5,05	1,23
02	4,30	3,50	4,10	4,54	5,47	5,03	5,00	1,28
03	4,31	3,20	4,17	4,72	5,41	4,94	5,06	1,11
04	4,33	3,94	4,12	4,65	5,30	4,98	5,01	1,16
05	4,15	3,80	3,91	4,70	5,19	5,09	5,02	1,11
06	4,23	4,14	4,00	4,66	5,11	5,24	5,35	1,20
07	4,16	3,88	3,90	4,49	5,02	5,28	4,96	1,20
08	4,15	3,75	3,91	4,45	5,03	5,06	4,77	1,19

¹ Nurodyta mėnesį komercinių bankų ir užsienio bankų skyrių vidutinės priimtų indėlių metų palūkanų normos.

² Nuo 1997 m. pasikeitė ilgalaikių indėlių grupavimo metodika.

¹ Average annual interest rates on deposits received by commercial banks and foreign banks branches in a given month.

² Since 1997, the methods of classification of long-term deposits has been changed.

Vidutinės paskolų rezidentams metų palūkanų normos¹

Average Annual Interest Rates¹ on Loans to Residents



Procentais
Per cent

	Visos paskolos Total loans	iš jų: o/w: by maturity						ilgiau kaip 5 m. ² over 5 years ²
		iki 1 mėn. up to 1 month	1–3 mėn. 1–3 months	3–6 mėn. 3–6 months	6–12 mėn. 6–12 months	1–5 m. 1–5 years		
Litais <i>In Litas</i>								
1992 12	120,20	124,19	135,21	96,06	90,43	42,85	...	
1993 12	88,21	114,46	91,40	84,99	69,25	20,95	...	
1994 12	29,81	32,39	32,98	28,88	29,20	22,09	...	
1995 12	23,88	26,80	26,15	21,75	25,98	10,43	...	
1996 03	24,17	32,98	19,93	25,65	25,14	16,77	...	
06	20,38	19,05	27,26	23,51	23,50	8,90	...	
09	20,43	26,49	17,91	26,26	23,40	8,21	...	
12	16,00	11,05	14,75	22,42	18,49	14,74	...	
1997 03	16,69	12,38	14,79	18,76	18,99	16,84	5,07	
06	15,02	16,11	12,73	15,15	16,08	14,40	5,07	
09	12,99	15,49	13,40	13,51	12,89	14,35	8,55	
12	11,93	12,14	12,23	12,78	12,28	11,11	9,93	
1998 01	13,68	14,54	14,66	12,49	14,36	13,19	7,54	
02	12,53	14,26	15,15	14,00	12,20	13,62	6,59	
03	11,99	10,14	10,31	12,12	13,07	13,55	5,62	
04	11,37	9,84	11,40	11,85	12,72	10,24	6,05	
05	11,75	12,16	13,21	12,37	12,10	11,12	6,00	
06	12,06	12,44	11,73	11,18	12,28	13,18	8,71	
07	10,86	13,23	13,11	9,29	10,70	12,53	9,68	
08	11,25	12,78	12,75	13,80	10,73	12,53	6,54	
Užsienio valiutomis <i>In foreign currencies</i>								
1992 12	56,54	66,41	65,69	53,08	28,54	15,00	...	
1993 12	69,57	73,83	78,87	73,50	69,13	14,26	...	
1994 12	33,40	39,14	38,12	37,79	30,12	17,56	...	
1995 12	20,37	20,12	27,43	26,81	26,85	13,14	...	
1996 03	27,46	46,43	26,26	21,78	29,74	17,46	...	
06	24,43	53,66	21,15	24,53	24,93	11,43	...	
09	20,57	28,58	21,47	20,22	22,35	19,05	...	
12	14,73	18,03	16,60	19,57	13,97	12,53	...	
1997 03	13,43	29,55	16,13	17,60	14,96	11,29	11,26	
06	12,21	19,91	15,31	14,59	12,20	11,28	12,41	
09	12,17	15,15	12,49	14,20	13,34	10,83	10,28	
12	10,35	15,66	10,61	10,48	10,61	10,19	8,79	
1998 01	10,41	–	12,17	10,95	11,25	11,53	8,06	
02	9,84	13,00	12,61	12,10	11,46	8,72	10,38	
03	9,86	14,61	11,04	11,59	9,65	9,52	10,78	
04	10,20	13,00	8,95	9,07	10,60	10,41	10,50	
05	10,21	15,15	11,27	11,55	10,98	10,53	9,66	
06	9,98	10,58	10,43	10,01	10,25	9,57	9,49	
07	10,21	9,69	10,91	11,07	11,16	9,95	8,07	
08	9,96	12,48	10,28	10,60	10,93	9,94	8,49	

¹ Nurodytą mėnesį komercinių bankų ir užsienio bankų skyrių vidutinės suteiktų paskolų metų palūkanų normos.

² Nuo 1997 m. pasikeitė ilgalaikių paskolų grupavimo metodika.

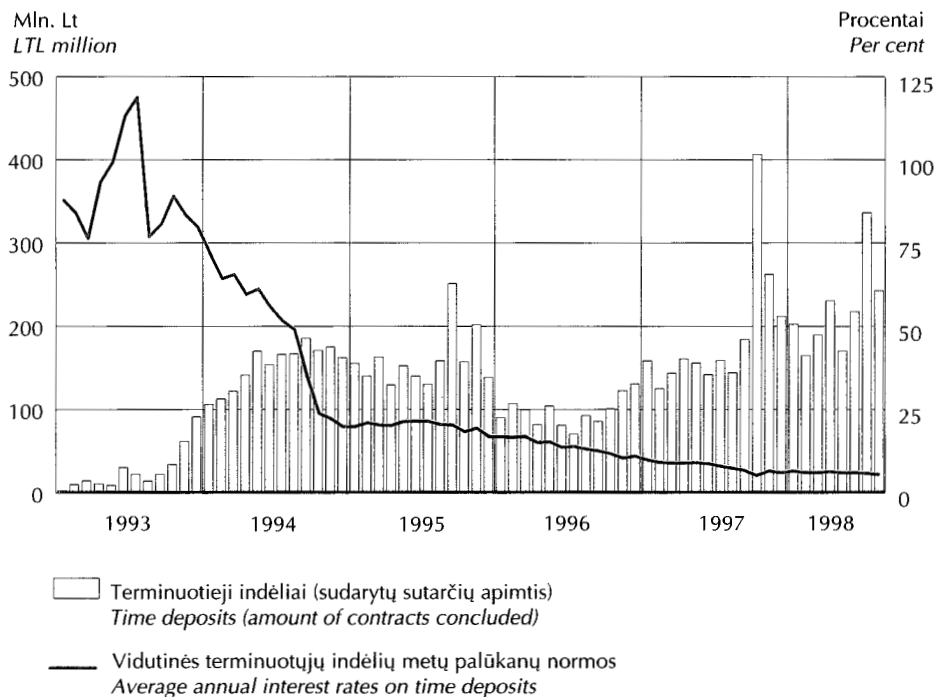
¹ Average annual interest rates on loans granted by commercial banks and foreign banks branches in a given month.

² Since 1997, the methods of classification of long-term loans has been changed.

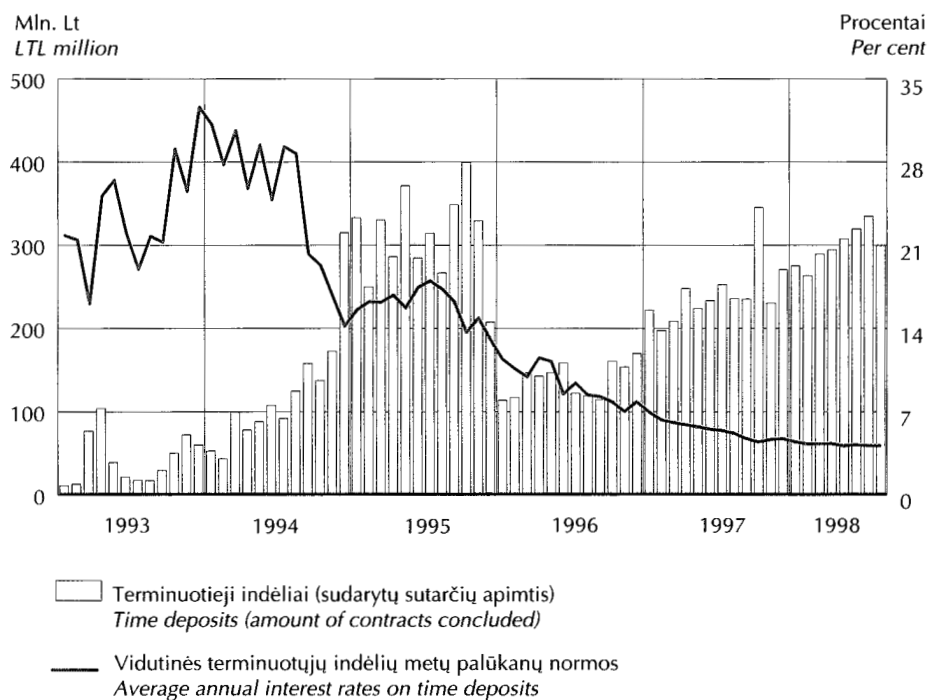
Rezidentų terminuotieji indėliai ir vidutinės jų metų palūkanų normos

Resident Time Deposits and Average Annual Interest Rates

Litais
In Litas



Užsienio valiutomis
In foreign currencies

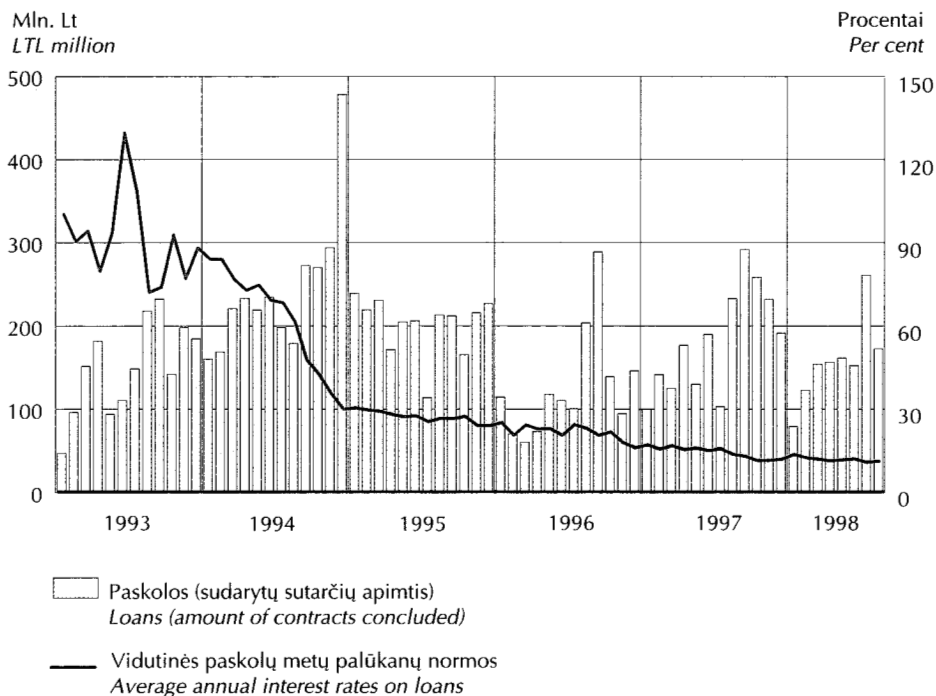


Paskolos rezidentams ir vidutinės jų metų palūkanų normos

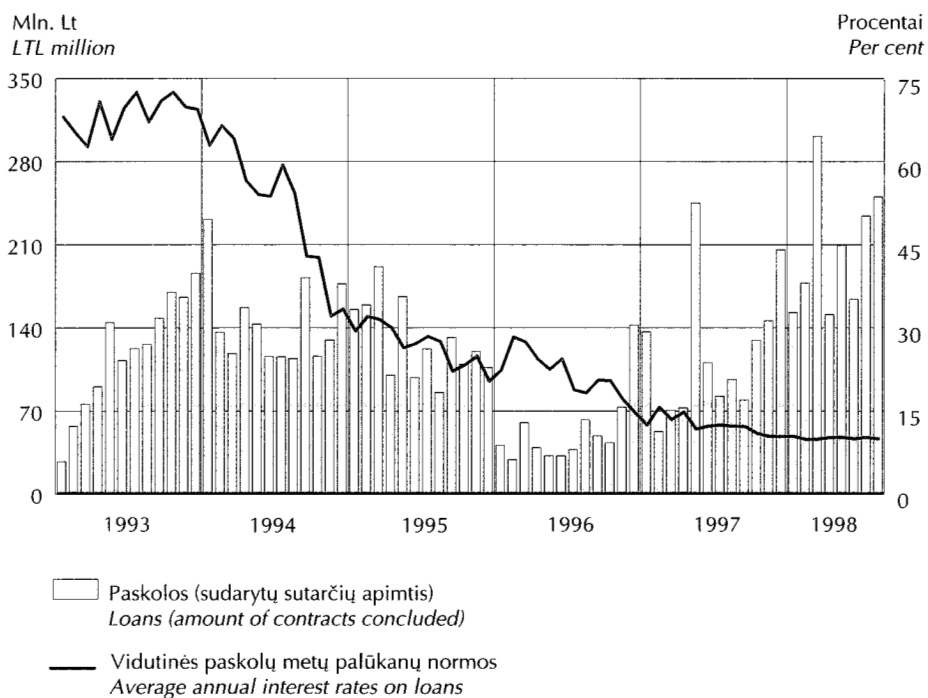
Loans to Residents and Average Annual Interest Rates



Litais
In Litas



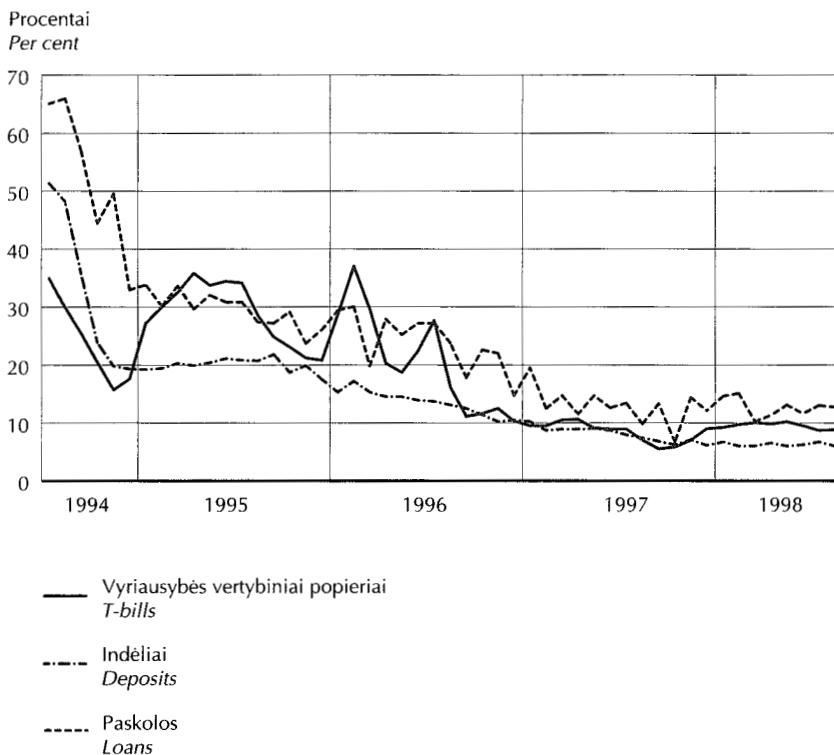
Užsienio valiutomis
In foreign currencies



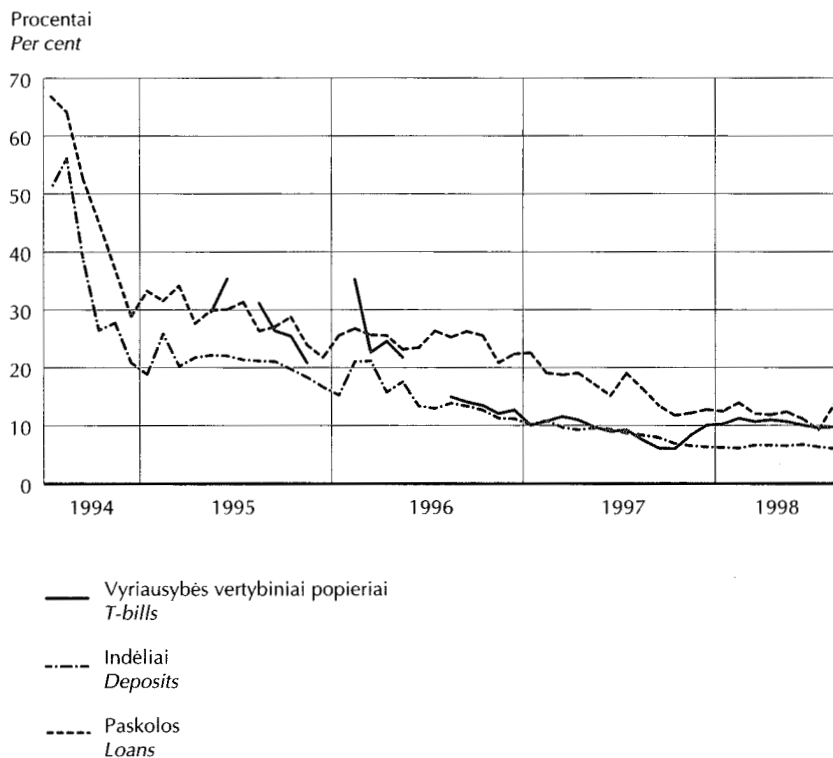
Vyriausybės vertybinių popierių vidutinis pelningumas ir vidutinės rezidentų indėlių bei paskolų litais metų palūkanų normos¹

Average Yield of Treasury Bills and Average Annual Interest Rates on Resident Deposits and Loans in Litas¹

1–3 mėn.
1–3 months



3–6 mėn.
3–6 months



¹ Nurodytą mėnesį komercinių bankų ir užsienio bankų skyrių vidutinės priimtų indėlių bei suteiktų paskolų metų palūkanų normos ir išleistų vyriausybės vertybinių popierių pelningumas.

¹ Average annual interest rates on deposits received and loans granted by commercial banks and foreign banks branches, and average yield of Treasury bills issued in a given month.

Vidutinės rezidentų trumpalaikių¹ indėlių ir paskolų metų palūkanų normos 1998 m.

Average Annual Interest Rates on Resident Short-term¹ Deposits and Loans in 1998

Procentais
Per cent

Bankai <i>Name of a bank</i>	Birželis <i>June</i>		Liepa <i>July</i>		Rugpjūtis <i>August</i>	
	indėlių <i>Deposits</i>	paskolų <i>Loans</i>	indėlių <i>Deposits</i>	paskolų <i>Loans</i>	indėlių <i>Deposits</i>	paskolų <i>Loans</i>
Ūkio bankas <i>Ūkio Bank</i>	7,16	14,94	7,19	14,63	7,08	15,51
Vilniaus bankas <i>Vilniaus Bank</i>	5,11	12,77	4,18	10,36	4,05	13,17
LITIMPEKS bankas <i>LITIMPEKS Bank</i>	7,35	11,02	9,50	13,03	8,13	15,07
Bankas HERMIS <i>Bank HERMIS</i>	6,96	10,59	7,43	9,89	6,60	9,10
Šiaulių bankas <i>Šiaulių Bank</i>	7,48	12,36	7,50	12,06	7,45	14,35
Bankas "Snoras" <i>"Snoras" Bank</i>	7,08	15,23	7,17	17,46	7,33	19,95
Medicinos bankas <i>Medical Bank</i>	6,25	10,62	6,87	11,00	7,25	–
Lietuvos žemės ūkio bankas <i>Agricultural Bank of Lithuania</i>	6,76	12,24	6,79	11,41	7,06	11,06
Lietuvos taupomasis bankas <i>Savings Bank of Lithuania</i>	5,52	12,08	5,27	11,26	5,07	12,65
Industrijos bankas <i>Industry Bank</i>	2,55	13,00	2,98	–	6,30	16,00

¹ Nurodytą mėnesį vidutinės priimtų terminuotųjų indėlių iki 12 mėn. ir suteiktų paskolų iki 12 mėn. litais metų palūkanų normos.

¹ Average annual interest rates in a given month on deposits received and loans granted in Litas with the maturities of up to 12 months.

Vidutinės rezidentų ilgalaikių¹ indėlių ir paskolų metų palūkanų normos 1998 m.
Average Annual Interest Rates on Resident Long-term¹ Deposits and Loans in 1998

Procentais
Per cent

Bankai <i>Name of a bank</i>	Birželis <i>June</i>		Liepa <i>July</i>		Rugpjūtis <i>August</i>	
	indėlių <i>Deposits</i>	paskolų <i>Loans</i>	indėlių <i>Deposits</i>	paskolų <i>Loans</i>	indėlių <i>Deposits</i>	paskolų <i>Loans</i>
Ūkio bankas <i>Ūkio Bank</i>	–	15,00	–	10,00	–	–
Vilniaus bankas <i>Vilniaus Bank</i>	–	12,00	–	–	7,00	14,00
LITIMPEKS bankas <i>LITIMPEKS Bank</i>	8,40	11,89	7,89	12,59	9,23	12,94
Bankas HERMIS <i>Bank HERMIS</i>	9,93	10,47	10,00	11,31	9,95	11,05
Šiaulių bankas <i>Šiaulių Bank</i>	8,46	14,34	8,48	17,68	8,32	13,93
Bankas "Snoras" <i>"Snoras" Bank</i>	8,67	12,01	8,84	20,12	8,82	12,67
Medicinos bankas <i>Medical Bank</i>	8,07	–	9,00	–	9,81	12,00
Lietuvos žemės ūkio bankas <i>Agricultural Bank of Lithuania</i>	7,68	13,30	7,75	11,38	8,49	11,57
Lietuvos taupomasis bankas <i>Savings Bank of Lithuania</i>	6,98	14,08	6,61	13,10	6,53	11,98
Industrijos bankas <i>Industry Bank</i>	–	–	–	12,00	–	11,52

¹ Nurodytą mėnesį vidutinės priimtų terminuotųjų indėlių ilgiau kaip 12 mėn. ir suteiktų paskolų ilgiau kaip 12 mėn. litais metų palūkanų normos.

¹ Average annual interest rates in a given month on deposits received and loans granted in Litas with the maturities of over 1 year.

Oficialūs užsienio valiutų santykiai

Official Foreign Exchange Rates



Lt už 100 valiutos vnt.
LTL per 100 currency units

	IEP	GBP	AMD ¹	AUD	ATS	AZM ²	BYB ³	BEF	BRL	BGL ¹
1998 08 01	567,24	657,84	79,72	245,62	32,09	103,63	56,74	10,94	343,27	22,53
08 02	567,24	657,84	79,72	245,62	32,09	103,63	56,74	10,94	343,27	22,53
08 03	564,68	654,52	79,72	244,10	31,94	103,57	56,74	10,89	344,25	22,58
08 04	563,20	652,32	79,72	241,10	31,85	103,57	56,74	10,87	344,25	22,58
08 05	565,04	651,42	79,72	242,50	31,96	103,57	56,74	10,90	344,25	22,58
08 06	568,16	655,40	79,72	243,42	32,12	103,57	56,74	10,96	344,25	22,58
08 07	568,08	654,30	79,72	242,60	32,14	103,57	46,43	10,96	344,25	22,58
08 08	568,08	654,30	79,72	242,60	32,14	103,57	46,43	10,96	344,25	22,58
08 09	568,08	654,30	79,72	242,60	32,14	103,57	46,43	10,96	344,25	22,58
08 10	567,52	652,84	79,71	240,56	32,11	103,59	46,24	10,95	342,72	22,69
08 11	564,20	650,34	79,71	239,00	31,91	103,59	46,24	10,89	342,72	22,69
08 12	563,40	652,44	79,71	238,58	31,87	103,59	46,24	10,87	342,72	22,69
08 13	564,60	653,48	79,71	239,20	31,97	103,59	47,34	10,90	342,72	22,69
08 14	560,40	650,52	79,71	236,80	31,75	103,59	47,62	10,83	342,72	22,69
08 15	560,40	650,52	79,71	236,80	31,75	103,59	47,62	10,83	342,72	22,69
08 16	560,40	650,52	79,71	236,80	31,75	103,59	47,62	10,83	342,72	22,69
08 17	561,00	648,72	79,71	238,94	31,81	103,60	48,05	10,85	341,46	22,49
08 18	556,20	644,44	79,71	236,62	31,49	103,60	46,78	10,74	341,46	22,49
08 19	558,00	646,12	79,71	236,10	31,66	103,60	45,20	10,80	341,46	22,49
08 20	557,44	647,20	79,71	239,26	31,62	103,60	44,57	10,78	341,46	22,49
08 21	559,44	649,90	79,71	236,60	31,72	103,60	40,02	10,82	341,46	22,49
08 22	559,44	649,90	79,71	236,60	31,72	103,60	40,02	10,82	341,46	22,49
08 23	559,44	649,90	79,71	236,60	31,72	103,60	40,02	10,82	341,46	22,49
08 24	558,04	653,80	79,73	235,30	31,64	103,55	40,20	10,79	340,73	22,36
08 25	557,16	654,28	79,73	232,50	31,58	103,55	40,20	10,78	340,73	22,36
08 26	558,20	655,18	79,73	230,92	31,62	103,55	34,63	10,79	340,73	22,36
08 27	558,08	655,82	79,73	229,90	31,61	103,55	34,93	10,79	340,73	22,36
08 28	555,72	657,64	79,73	225,38	31,48	103,55	34,63	10,74	340,73	22,36
08 29	555,72	657,64	79,73	225,38	31,48	103,55	34,63	10,74	340,73	22,36
08 30	555,72	657,64	79,73	225,38	31,48	103,55	34,63	10,74	340,73	22,36
08 31	560,00	662,76	79,67	223,18	31,68	103,52	35,09	10,81	340,08	22,40
Vidutinis mėnesio	561,62	653,03	79,72	236,99	31,80	103,58	45,23	10,85	342,28	22,53
Monthly average										

¹ Lt už 10 000 valiutos vnt.

² Lt už 100 000 valiutos vnt.

³ Lt už 1 000 000 valiutos vnt.

¹ LTL per 10 000 currency units.

² LTL per 100 000 currency units.

³ LTL per 1 000 000 currency units.

Oficialūs užsienio valiutų santykiai Official Foreign Exchange Rates

tęsinys
continued

	CZK	DKK	XEU	EEK	GRD ¹	GEL	HKD	INR	ISK ¹	ESP ¹
1998 08 01	12,92	59,18	444,88	28,21	135,57	296,96	51,63	940,58	563,30	265,75
08 02	12,92	59,18	444,88	28,21	135,57	296,96	51,63	940,58	563,30	265,75
08 03	12,96	58,97	442,86	28,09	134,99	297,11	51,63	940,25	559,28	264,60
08 04	12,99	58,82	441,50	28,01	134,80	297,11	51,63	940,25	559,13	264,03
08 05	13,01	58,98	442,86	28,08	135,43	297,11	51,63	940,25	560,07	264,49
08 06	12,97	59,31	445,30	28,25	136,04	297,11	51,63	940,25	563,38	266,27
08 07	13,04	59,37	445,50	28,26	136,18	297,11	51,63	940,25	561,80	266,41
08 08	13,04	59,37	445,50	28,26	136,18	297,11	51,63	940,25	561,80	266,41
08 09	13,04	59,37	445,50	28,26	136,18	297,11	51,63	940,25	561,80	266,41
08 10	12,97	59,29	445,02	28,24	136,92	296,47	51,61	940,32	561,80	266,17
08 11	12,89	58,93	442,46	28,06	135,58	296,47	51,61	940,32	559,44	264,55
08 12	12,58	58,87	441,94	28,02	135,28	296,47	51,61	940,32	558,97	264,13
08 13	12,73	59,03	443,30	28,11	135,18	296,47	51,61	940,32	558,97	264,99
08 14	12,26	58,65	440,54	27,98	133,30	296,47	51,61	940,32	555,02	262,99
08 15	12,26	58,65	440,54	27,98	133,30	296,47	51,61	940,32	555,02	262,99
08 16	12,26	58,65	440,54	27,98	133,30	296,47	51,61	940,32	555,02	262,99
08 17	12,45	58,78	441,10	27,97	133,69	296,47	51,62	928,29	557,41	263,57
08 18	12,14	58,15	436,80	27,68	131,01	296,47	51,62	928,29	554,94	260,82
08 19	12,32	58,47	438,84	27,84	132,40	296,47	51,62	928,29	556,41	262,49
08 20	12,22	58,40	438,56	27,80	132,43	296,47	51,62	928,29	556,87	262,08
08 21	12,18	58,62	440,38	27,90	132,86	296,47	51,62	928,29	559,68	263,03
08 22	12,18	58,62	440,38	27,90	132,86	296,47	51,62	928,29	559,68	263,03
08 23	12,18	58,62	440,38	27,90	132,86	296,47	51,62	928,29	559,68	263,03
08 24	11,92	58,48	439,40	27,82	132,17	296,47	51,63	939,41	558,66	262,36
08 25	11,93	58,35	438,90	27,77	132,20	296,47	51,63	939,41	557,65	261,87
08 26	12,13	58,45	439,34	27,81	130,19	296,47	51,63	939,41	557,49	262,14
08 27	12,05	58,38	439,34	27,81	129,93	296,47	51,63	939,41	554,55	262,11
08 28	12,00	58,16	437,60	27,68	127,98	296,47	51,63	939,41	551,19	260,86
08 29	12,00	58,16	437,60	27,68	127,98	296,47	51,63	939,41	551,19	260,86
08 30	12,00	58,16	437,60	27,68	127,98	296,47	51,63	939,41	551,19	260,86
08 31	11,93	58,55	440,54	27,87	128,39	296,08	51,61	940,07	554,94	262,62
Vidutinis mėnesio Monthly average	12,47	58,74	441,29	27,97	133,18	296,63	51,62	937,39	558,05	263,57

¹ Lt už 10 000 valiutos vnt.

¹ LTL per 10 000 currency units.

Oficialūs užsienio valiutų santykiai

Official Foreign Exchange Rates



tesinys
continued

	ITL ¹	ILS	AED	JPY ¹	USD	YUM	CAD	KZT ¹	CNY	CYP
1998 08 01	22,87	109,15	108,91	281,06	400,00	37,11	265,56	515,63	48,31	763,18
08 02	22,87	109,15	108,91	281,06	400,00	37,11	265,56	515,63	48,31	763,18
08 03	22,77	109,57	108,90	278,34	400,00	37,25	266,29	515,30	48,31	763,44
08 04	22,71	109,57	108,90	274,61	400,00	37,25	264,10	515,00	48,31	763,44
08 05	22,78	109,57	108,90	276,91	400,00	37,25	264,32	515,17	48,31	763,44
08 06	22,91	109,57	108,90	278,04	400,00	37,25	264,29	515,13	48,31	763,44
08 07	22,92	109,57	108,90	276,48	400,00	37,25	263,32	514,63	48,31	763,44
08 08	22,92	109,57	108,90	276,48	400,00	37,25	263,32	514,63	48,31	763,44
08 09	22,92	109,57	108,90	276,48	400,00	37,25	263,32	514,63	48,31	763,44
08 10	22,89	107,41	108,90	275,01	400,00	37,65	261,14	514,34	48,31	766,54
08 11	22,76	107,41	108,90	272,99	400,00	37,65	262,81	513,71	48,31	766,54
08 12	22,73	107,41	108,90	271,29	400,00	37,65	262,99	513,54	48,31	766,54
08 13	22,79	107,41	108,90	274,30	400,00	37,65	263,03	513,18	48,31	766,54
08 14	22,64	107,41	108,90	272,94	400,00	37,65	262,86	511,18	48,31	766,54
08 15	22,64	107,41	108,90	272,94	400,00	37,65	262,86	511,18	48,31	766,54
08 16	22,64	107,41	108,90	272,94	400,00	37,65	262,86	511,18	48,31	766,54
08 17	22,68	108,62	108,91	275,98	400,00	37,68	263,77	510,53	48,31	760,66
08 18	22,45	108,62	108,91	273,22	400,00	37,68	263,14	510,59	48,31	760,66
08 19	22,57	108,62	108,91	274,54	400,00	37,68	262,11	509,88	48,31	760,66
08 20	22,53	108,62	108,91	277,49	400,00	37,68	261,61	508,71	48,31	760,66
08 21	22,62	108,62	108,91	280,67	400,00	37,68	261,00	508,26	48,31	760,66
08 22	22,62	108,62	108,91	280,67	400,00	37,68	261,00	508,26	48,31	760,66
08 23	22,62	108,62	108,91	280,67	400,00	37,68	261,00	508,26	48,31	760,66
08 24	22,56	107,58	108,91	279,92	400,00	37,18	261,14	509,10	48,31	757,82
08 25	22,52	107,58	108,91	276,95	400,00	37,18	259,32	509,36	48,31	757,82
08 26	22,56	107,58	108,91	276,30	400,00	37,18	258,41	509,20	48,31	757,82
08 27	22,55	107,58	108,91	276,53	400,00	37,18	257,82	508,65	48,31	757,82
08 28	22,44	107,58	108,91	278,38	400,00	37,18	255,09	507,58	48,31	757,82
08 29	22,44	107,58	108,91	278,38	400,00	37,18	255,09	507,58	48,31	757,82
08 30	22,44	107,58	108,91	278,38	400,00	37,18	255,09	507,58	48,31	757,82
08 31	22,55	104,32	108,90	279,18	400,00	37,12	252,60	506,65	48,31	759,50
Vidutinis mėnesio	22,67	108,22	108,91	276,75	400,00	37,41	261,51	511,43	48,31	762,10
Monthly average										

¹ Lt už 10 000 valiutos vnt.

¹ LTL per 10 000 currency units.

Oficialūs užsienio valiutų santykiai

Official Foreign Exchange Rates

tesinys
continued

	KGS	HRK	LVL	PLN	MTL	MDL	NOK	NLG	ZAR	KRW ¹
1998 08 01	20,56	61,30	668,62	116,77	1 020,83	83,95	53,09	200,13	64,21	32,11
08 02	20,56	61,30	668,62	116,77	1 020,83	83,95	53,09	200,13	64,21	32,11
08 03	20,53	62,18	668,39	116,55	1 020,00	83,95	52,95	199,23	65,57	32,48
08 04	20,53	62,18	666,06	116,23	1 020,00	83,95	52,71	198,72	65,57	32,48
08 05	20,53	62,18	667,17	116,41	1 020,00	83,95	52,75	199,33	65,57	32,48
08 06	20,53	62,18	669,01	116,77	1 020,00	83,95	52,98	200,45	65,57	32,48
08 07	20,53	62,18	668,06	116,82	1 020,00	83,95	53,01	200,53	65,57	32,48
08 08	20,53	62,18	668,06	116,82	1 020,00	83,95	53,01	200,53	65,57	32,48
08 09	20,53	62,18	668,06	116,82	1 020,00	83,95	53,01	200,53	65,57	32,48
08 10	20,52	62,36	668,17	116,53	1 022,20	83,95	52,90	200,25	64,26	30,15
08 11	20,52	62,36	667,17	116,09	1 022,20	83,95	52,66	199,07	64,26	30,15
08 12	20,52	62,36	666,06	114,81	1 022,20	83,95	52,55	198,86	64,26	30,15
08 13	20,52	62,36	666,50	115,61	1 022,20	83,95	52,65	199,43	64,26	30,15
08 14	20,52	62,36	665,28	113,43	1 022,20	83,95	52,45	198,09	64,26	30,15
08 15	20,52	62,36	665,28	113,43	1 022,20	83,95	52,45	198,09	64,26	30,15
08 16	20,52	62,36	665,28	113,43	1 022,20	83,95	52,45	198,09	64,26	30,15
08 17	20,51	62,02	663,51	114,86	1 013,90	83,95	52,60	198,44	63,85	30,16
08 18	20,51	62,02	659,58	113,64	1 013,90	83,95	52,05	196,43	63,85	30,16
08 19	20,51	62,02	660,56	113,91	1 013,90	83,77	52,11	197,42	63,85	30,16
08 20	20,51	62,02	660,23	113,03	1 013,90	83,68	51,98	197,25	63,85	30,16
08 21	20,51	62,02	661,10	109,84	1 013,90	83,59	52,04	197,93	63,85	30,16
08 22	20,51	62,02	661,10	109,84	1 013,90	83,59	52,04	197,93	63,85	30,16
08 23	20,51	62,02	661,10	109,84	1 013,90	83,59	52,04	197,93	63,85	30,16
08 24	20,49	62,06	659,25	105,12	1 012,74	83,42	51,99	197,41	62,89	30,80
08 25	20,49	62,06	656,98	106,38	1 012,74	83,42	51,61	197,04	62,89	30,80
08 26	20,49	62,06	656,98	109,16	1 012,74	83,51	51,25	197,33	62,89	30,80
08 27	20,49	62,06	656,98	107,67	1 012,74	83,51	50,33	197,23	62,89	30,80
08 28	20,49	62,06	656,33	106,52	1 012,74	83,42	49,68	196,40	62,89	30,80
08 29	20,49	62,06	656,33	106,52	1 012,74	83,42	49,68	196,40	62,89	30,80
08 30	20,49	62,06	656,33	106,52	1 012,74	83,42	49,68	196,40	62,89	30,80
08 31	20,16	61,31	658,71	104,58	1 018,28	83,40	48,24	197,67	60,06	29,97
Vidutinis mėnesio	20,50	62,07	663,25	112,60	1 017,48	83,77	52,00	198,41	64,02	30,95
Monthly average										

¹ Lt už 10 000 valiutos vnt.

¹ LTL per 10 000 currency units.

Oficialūs užsienio valiutų santykiai

Official Foreign Exchange Rates



tęsinys
continued

	PTE ¹	FRF	ROL ²	RUR	XDR	SGD	SKK	SIT ¹	FIM	SEK
1998 08 01	220,52	67,30	45,81	63,71	533,96	233,85	11,53	236,70	74,28	50,55
08 02	220,52	67,30	45,81	63,71	533,96	233,85	11,53	236,70	74,28	50,55
08 03	219,67	67,01	45,71	63,69	534,24	231,98	11,51	238,56	73,90	50,38
08 04	218,90	66,84	45,71	63,65	531,80	231,98	11,51	238,56	73,72	50,12
08 05	219,59	67,05	45,71	63,66	531,80	231,98	11,51	238,56	73,92	50,11
08 06	221,13	67,41	45,71	63,64	531,80	231,98	11,51	238,56	74,35	50,38
08 07	220,93	67,45	45,71	63,62	532,77	231,98	11,51	238,56	74,40	50,43
08 08	220,93	67,45	45,71	63,62	532,77	231,98	11,51	238,56	74,40	50,43
08 09	220,93	67,45	45,71	63,62	532,77	231,98	11,51	238,56	74,40	50,43
08 10	221,15	67,37	45,92	63,62	532,36	229,03	11,52	239,53	74,30	50,08
08 11	219,42	66,96	45,92	63,58	531,56	229,03	11,52	239,53	73,84	49,74
08 12	219,02	66,86	45,92	63,53	530,16	229,03	11,52	239,53	73,77	49,23
08 13	219,96	67,06	45,92	63,39	529,32	229,03	11,52	239,53	73,97	49,39
08 14	218,34	66,62	45,92	63,24	531,40	229,03	11,52	239,53	73,43	49,07
08 15	218,34	66,62	45,92	63,24	531,40	229,03	11,52	239,53	73,43	49,07
08 16	218,34	66,62	45,92	63,24	531,40	229,03	11,52	239,53	73,43	49,07
08 17	218,57	66,76	45,80	62,50	530,20	229,10	11,28	237,50	73,62	49,36
08 18	216,33	66,07	45,80	56,30	529,96	229,10	11,28	237,50	72,83	48,80
08 19	217,51	66,41	45,80	55,36	528,19	229,10	11,28	237,50	73,19	48,98
08 20	217,72	66,34	45,80	55,94	528,40	229,10	11,28	237,50	73,15	49,08
08 21	218,11	66,58	45,80	55,94	529,00	229,10	11,28	237,50	73,40	49,29
08 22	218,11	66,58	45,80	55,94	529,00	229,10	11,28	237,50	73,40	49,29
08 23	218,11	66,58	45,80	55,94	529,00	229,10	11,28	237,50	73,40	49,29
08 24	217,52	66,40	45,36	55,94	530,88	227,34	11,13	237,19	73,26	49,17
08 25	217,21	66,28	45,36	55,17	530,24	227,34	11,13	237,19	73,07	48,99
08 26	217,33	66,38	45,36	51,61	530,08	227,34	11,13	237,19	73,17	48,49
08 27	217,66	66,36	45,36	44,94	530,16	227,34	11,13	237,19	73,14	48,13
08 28	216,30	66,06	45,36	36,03	529,28	227,34	11,13	237,19	72,74	48,01
08 29	216,30	66,06	45,36	36,03	529,28	227,34	11,13	237,19	72,74	48,01
08 30	216,30	66,06	45,36	36,03	529,28	227,34	11,13	237,19	72,74	48,01
08 31	217,54	66,52	44,75	28,80	530,60	224,64	11,19	236,65	73,19	48,14
Vidutinis mėnesio	218,66	66,74	45,67	56,75	530,87	229,50	11,37	238,05	73,58	49,36
Monthly average										

¹ Lt už 10 000 valiutos vnt.

² Lt už 100 000 valiutos vnt.

¹ LTL per 10 000 currency units.

² LTL per 100 000 currency units.

Oficialūs užsienio valiutų santykiai Official Foreign Exchange Rates

tesinys
continued

	CHF	TJR ¹	THB ¹	TWD	TRL ²	TMM ³	UAH	UZS ¹	VEB ¹	HUF ¹	DEM
1998 08 01	269,47	53,05	979,19	11,64	14,82	76,92	186,26	200,00	71,30	185,62	225,61
08 02	269,47	53,05	979,19	11,64	14,82	76,92	186,26	200,00	71,30	185,62	225,61
08 03	267,79	53,05	979,79	11,64	14,80	76,92	186,91	200,00	71,08	185,17	224,67
08 04	266,65	53,05	979,79	11,64	14,73	76,92	186,89	200,00	71,08	184,75	224,08
08 05	267,06	53,05	979,79	11,64	14,74	76,92	186,89	200,00	71,08	185,01	224,78
08 06	268,62	53,05	979,79	11,64	14,77	76,92	186,82	160,00	71,08	185,62	226,02
08 07	268,40	53,05	979,79	11,64	14,75	76,92	186,67	160,00	71,08	185,65	226,16
08 08	268,40	53,05	979,79	11,64	14,75	76,92	186,67	160,00	71,08	185,65	226,16
08 09	268,40	53,05	979,79	11,64	14,75	76,92	186,67	160,00	71,08	185,65	226,16
08 10	268,46	53,05	951,93	11,56	14,74	76,92	186,77	160,00	70,98	185,00	225,84
08 11	267,15	53,05	951,93	11,56	14,66	76,92	186,49	160,00	70,98	183,71	224,50
08 12	267,33	53,05	951,93	11,56	14,64	76,92	186,35	160,00	70,98	182,87	224,21
08 13	268,51	53,05	951,93	11,56	14,64	76,92	186,30	156,86	70,98	182,11	224,84
08 14	268,28	53,05	951,93	11,56	14,58	76,92	186,52	156,86	70,98	178,97	223,33
08 15	268,28	53,05	951,93	11,56	14,58	76,92	186,52	156,86	70,98	178,97	223,33
08 16	268,28	53,05	951,93	11,56	14,58	76,92	186,52	156,86	70,98	178,97	223,33
08 17	268,41	53,05	957,40	11,53	14,58	76,92	186,00	156,86	70,08	180,56	223,79
08 18	265,23	53,05	957,40	11,53	14,45	76,92	185,36	156,86	70,08	178,48	221,43
08 19	265,55	53,05	957,40	11,53	14,50	76,92	178,97	144,14	70,08	179,44	222,61
08 20	265,82	53,05	957,40	11,53	14,46	76,92	177,38	145,45	70,08	178,37	222,41
08 21	266,29	53,05	957,40	11,53	14,48	76,92	173,54	145,45	70,08	178,48	223,21
08 22	266,29	53,05	957,40	11,53	14,48	76,92	173,54	145,45	70,08	178,48	223,21
08 23	266,29	53,05	957,40	11,53	14,48	76,92	173,54	145,45	70,08	178,48	223,21
08 24	266,72	53,05	967,35	11,53	14,46	76,92	171,31	146,79	69,66	178,63	222,56
08 25	266,29	53,05	967,35	11,53	14,39	76,92	175,05	146,79	69,66	176,20	222,19
08 26	266,13	53,05	967,35	11,53	14,41	76,92	174,54	142,86	69,66	177,74	222,50
08 27	266,70	53,05	967,35	11,53	14,39	76,92	167,89	142,86	69,66	177,52	222,46
08 28	266,22	53,05	967,35	11,53	14,34	76,92	170,21	142,86	69,66	176,03	221,47
08 29	266,22	53,05	967,35	11,53	14,34	76,92	170,21	142,86	69,66	176,03	221,47
08 30	266,22	53,05	967,35	11,53	14,34	76,92	170,21	142,86	69,66	176,03	221,47
08 31	270,47	53,05	949,44	11,49	14,38	76,92	154,14	142,86	69,04	176,66	222,95
Vidutinis mėnesio Monthly average	267,40	53,05	964,62	11,57	14,58	76,92	180,24	159,29	70,46	180,85	223,73

¹ Lt už 10 000 valiutos vnt.

² Lt už 1 000 000 valiutos vnt.

³ Lt už 100 000 valiutos vnt.

¹ LTL per 10 000 currency units.

² LTL per 1 000 000 currency units.

³ LTL per 100 000 currency units.

Kai kurie šalies ekonominės raidos rodikliai

Some Economic Indicators



Ankstesnis mėn. = 100
Previous month = 100

	Parduotos gavybinės ir apdirbamosios pramonės produkcijos indeksas <i>Mining, quarrying and manufacturing industry output sales index</i>	Atliktų statybos ir montavimo darbų indeksas <i>Construction works index</i>	Kainų indeksai <i>Price indices</i>		
			virtotojų kainų <i>Consumer prices</i>	statybos darbų <i>Building costs</i>	pramonės produkcijos pardavimo <i>Producer prices</i>
1993 12	101,7	...	106,2	108,4	105,6
1994 12	97,6	88,5	103,8	103,7	106,3
1995 12	95,0	89,1	102,7	100,9	101,3
1996 03	113,9	123,4	102,3	100,9	101,2
06	92,0	120,9	100,4	101,6	100,1
09	92,4	113,3	100,3	100,5	104,5
12	105,7	185,9	100,9	100,7	100,2
1997 03	106,5	105,5	100,1	101,0	99,1
06	110,3	120,3	100,2	100,7	99,7
09	96,5	105,8	100,3	100,2	99,7
12	112,0	93,2	100,4	100,1	99,5
1998 01	79,6	63,3	101,0	99,6	99,4
02	97,9	102,7	100,5	100,8	97,9
03	115,6	110,5	100,4	101,0	99,2
04	97,3	136,2	100,5	100,6	99,0
05	103,2	110,2	100,6	100,8	99,7
06	106,6	135,1	99,5	100,1	99,0
07	103,9	97,7	100,2	100,2	99,2

tęsinys
continued

	Nedarbo lygis ¹ , % <i>Unemployment rate¹, %</i>	Vidutinio mėnesio darbo užmokesčio indeksai <i>Indices of average monthly earnings</i>		
		apskaičiuotojo <i>Gross earnings</i>	išmokėtojo <i>Net earnings</i>	realiojo <i>Real earnings</i>
1993 12	3,4	116,3	114,0	107,3
1994 12	4,5	118,1	115,8	111,6
1995 12	7,3	114,1	112,5	109,5
1996 03	8,3	104,3	103,7	101,4
06	7,0	101,1	101,0	100,6
09	6,4	102,3	102,0	101,7
12	6,2	111,8	110,4	109,4
1997 03	6,2	108,2	107,2	107,1
06	5,3	103,4	103,0	102,8
09	5,6	101,4	101,3	101,0
12	6,7	110,6	109,5	109,1
1998 01	7,4	91,5	92,2	91,3
02	7,5	99,9	101,1	100,6
03	7,5	104,1	103,6	103,2
04	6,9	103,8	103,4	102,9
05	6,2	101,1	101,0	100,4
06	5,5	103,1	102,7	103,2
07	5,4	102,0	101,8	101,6

¹ Atitinkamą mėnesį.

¹ In a given month.

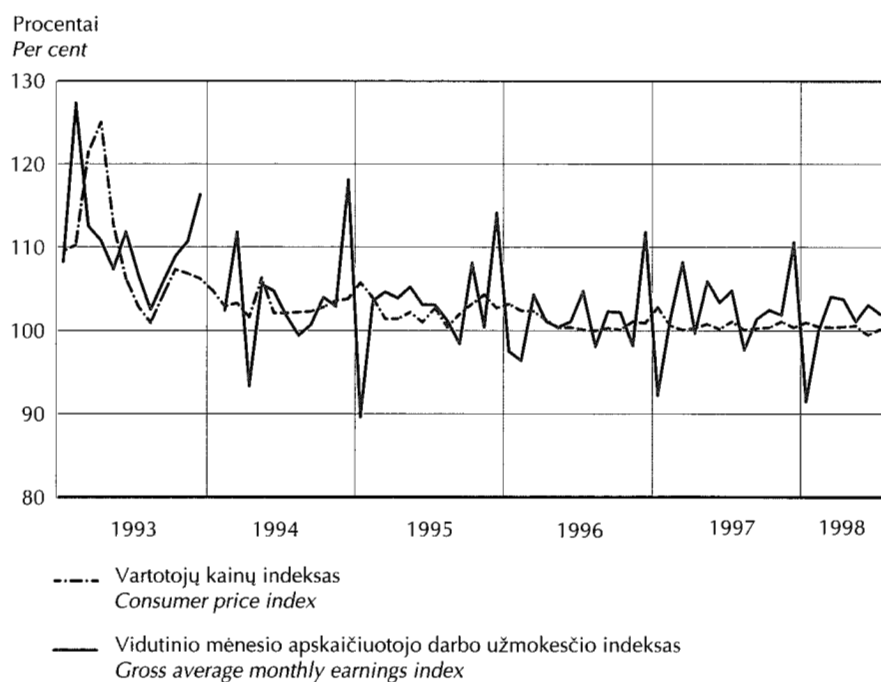
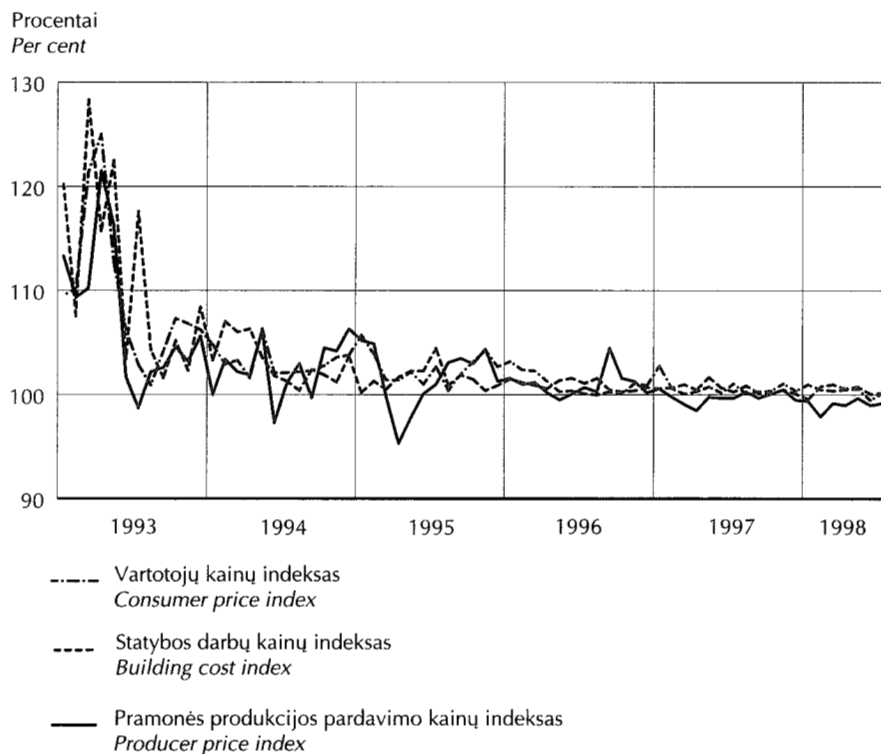
Šaltinis: Statistikos departamento prie Lietuvos Respublikos Vyriausybės duomenys.

Source: Data of the Department of Statistics to the Government of the Republic of Lithuania.

Kainų ir darbo užmokesčio kaita

Development of Prices and Earnings

Ankstesnis mėn. = 100
Previous month = 100



Duomenų parengimo (skelbimo) kalendorius*

Advance Readiness (Release) Calendar*



Rodiklių grupė Data category	Pastabos Notes	Parengimo (paskelbimo) data** Readiness (release) date**			
		1998			1999
		Spalis October	Lapkritis November	Gruodis December	Sausis January
Pinigų apžvalga <i>Analytical accounts of the banking sector (Banking Survey)</i>	1	23 (98 09)	24 (98 10)	23 (98 11)	25 (98 12)
Lietuvos banko balansas <i>Analytical accounts of the central bank (Balance Sheet of the LB)</i>	1	12 (98 09)	11 (98 10)	11 (98 11)	14 (98 12)
Palūkanų normos <i>Interest rates</i>	2				
Mokėjimų balansas <i>Balance of payments</i>				31 (98-III)	
Oficialiosios tarptautinės atsargos <i>International reserves</i>	1	7 (98 09)	6 (98 10)	7 (98 11)	8 (98 11)
Tarptautinės investicijos <i>International investment position</i>					
Oficialūs užsienio valiutų santykiai <i>Exchange rates (Official Foreign Exchange Rates)</i>	3				

* Kalendorius skelbiamas vykdant TVF patvirtintų Duomenų platinimo specialiųjų standartų reikalavimus.

** Pirmoje rodiklių grupės eilutėje nurodyta duomenų parengimo (paskelbimo) data, antroje – laikotarpis (arba data), kurio duomenys skelbiami.

Nurodytos datos, prireikus, gali būti pakeistos.

Pastabos:

- 1) Nurodytos datos, kada duomenys yra parengti ir juos galima gauti faksu arba elektroniniu paštu po kreipimosi į atsakingą asmenį (žr. 4 pastabą). Duomenys skelbiami LB mėnesiniame ir/ar ketvirtiniame biuleteniuose, kuriuos galima užsiprenumeruoti LB Informacijos ir statistikos departamente (Gedimino pr. 6, 2001 Vilnius, tel./faksas: 22 04 98 ir 22 72 09) arba įsigyti LB būstinėje.
- 2) Kasdienes palūkanų normas galima sužinoti komerciniuose bankuose. Mėnesio palūkanų normos skelbiamos "Mėnesiniame biuletenyje"; jas galima sužinoti, kreipiantis į atsakingą asmenį (žr. 4 pastabą). Vyriausybės vertybinių popierių palūkanų normas aukciono dieną nuo 16 val. galima rasti Reuters puslapyje LITI, gauti telefonu ar faksu po kreipimosi į atsakingą asmenį (žr. 4 pastabą).
- 3) Oficialūs užsienio valiutų santykiai kasdien skelbiami dienraščiuose, Reuters puslapyje LITH ir Bloomberg puslapyje. Be to, juos galima gauti faksu arba elektroniniu paštu po kreipimosi į atsakingą asmenį (žr. 4 pastabą). Kasdieniniai mėnesio valiutų santykiai skelbiami "Mėnesiniame biuletenyje".

* The Calendar is published to meet the requirements of the Special Data Dissemination Standard approved by the IMF.

** The first line for each data category shows the release date; the period (or date) to which data to be released relate is shown in parentheses in the second line.

All dates are expected dates of release and are subject to change.

Notes:

- 1) The dates are shown when the data are ready and are available by fax or E-mail upon request to the contact person (see note 4). The data are published in the LB's "Monthly Bulletin" and/or "Quarterly Bulletin" both of which are available by subscription from the Information and Statistics Department, Bank of Lithuania, Gedimino Av. 6, 2001 Vilnius (Tel/Fax: 370 2 220498 and 370 2 227209), or at LB headquarters.
- 2) Not applicable, since daily data on interest rates are available at commercial banks on the same day. Monthly interest rates are disseminated in the "Monthly Bulletin"; they are available also upon request to the contact person (see note 4). On the Treasury bill auction day, data on the interest rates are available at 16:00 (local time) from the Reuters LITI page, by telephone or fax upon request to the contact person (see note 4).
- 3) Official foreign exchange rate data are released in the daily newspapers, Reuters page LITH and Bloomberg page. The data are also available by fax or E-mail upon request to the contact person (see note 4). Daily exchange rates for a month are disseminated in the "Monthly Bulletin".

4) Atsakingi asmenys:

Gintaras Daugėla, Banko politikos departamentas
(P pinigų apžvalga, LB balansas, oficialiosios tarptautinės atsargos)
Tel. 61 73 51
Faksas 62 87 17
El. paštas: gdaugela@mail.lbank.lt

Mindaugas Navys, Rinkos operacijų departamentas
(VVP palūkanų normos)
Tel. 61 83 86
Faksas 22 57 39

Rytis Likša, Informacijos ir statistikos departamentas
(Indėlių ir paskolų palūkanų normos)
Tel. 22 04 42
Faksas 22 04 42
El. paštas: rliksa@mail.lbank.lt

Raimundas Barzdžius, Informacijos ir statistikos departamentas
(Mokėjimų balansas, tarptautinės investicijos)
Tel. 22 57 89
Faksas 22 57 89
El. paštas: ajancaitis@mail.lbank.lt

Artūras Kampanas, Rinkos operacijų departamentas
(Oficialūs užsienio valiutų santykiai)
Tel. 22 48 27
Faksas 22 48 72
El. paštas: akampanas@mail.lbank.lt

5) Duomenų platinimo specialiaisiais standartais patvirtintų rodiklių grupių Lietuvos metaduomenys paskelbti TVF Duomenų platinimo standartų elektroniniame biuletenyje. "Internete" šį biuletinį galima rasti WWW tinkle (<http://dsbb.imf.org>). Lietuvos metaduomenys jame prasideda rodiklių grupių sąrašu (<http://dsbb.imf.org/country/ltucats.htm>). Šiame biuletenyje skelbiamas ir tų rodiklių grupių išankstinis duomenų platinimo kalendorius (<http://dsbb.imf.org/country/ltu/calacal.htm>).

6) Lietuvos banko statistiniai duomenys skelbiami LB puslapyje "Internete" (<http://www.lbank.lt>).

4) Contact persons:

Mr. Gintaras Daugėla, Bank Policy Department
(Banking survey, Balance sheet of the LB, International reserves)
Tel. 370 2 61 73 51
Fax 370 2 62 87 17
E-mail: gdaugela@mail.lbank.lt

Mr. Mindaugas Navys, Market Operations Department
(Interest rates on Treasury bills)
Tel. 370 2 61 83 86
Fax 370 2 22 57 39

Mr. Rytis Likša, Information and Statistics Department
(Interest rates on deposits and loans)
Tel. 370 2 22 04 42
Fax 370 2 22 04 42
E-mail: rliksa@mail.lbank.lt

Mr. Raimundas Barzdžius, Information and Statistics Department
(Balance of payments, International investment position)
Tel. 370 2 22 57 89
Fax 370 2 22 57 89
E-mail: ajancaitis@mail.lbank.lt

Mr. Artūras Kampanas, Market Operations Department
(Official foreign exchange rates)
Tel. 370 2 22 48 27
Fax 370 2 22 48 72
E-mail: akampanas@mail.lbank.lt

5) Lithuania's metadata for data categories defined by the Special Data Dissemination Standard are posted on the IMF's Dissemination Standards Bulletin Board (DSBB). The DSBB can be accessed at a WWW site (<http://dsbb.imf.org>) on the Internet. The metadata for Lithuania start with the Index of Data Categories (<http://dsbb.imf.org/country/ltucats.htm>). The Advance Release Calendar for these data categories is also placed on the DSBB (<http://dsbb.imf.org/country/ltu/calacal.htm>).

6) Bank of Lithuania's statistical data can be accessed at a WWW site (<http://www.lbank.lt>) on the Internet.



Kai kurie 1998 m. rugpjūčio mėn. duomenys išankstiniai ir ateityje gali būti patikslinti. Kai kuriose lentelėse dėl apvalinimo eilučių suma nesutampa su duomenimis "Iš viso".

Lentelių ir grafikų šaltinis, jeigu kitaip nenurodyta, yra Lietuvos banko departamentų duomenys.

Some data given for August, 1998, are preliminary and may be updated in the future issues of the Bulletin. Some of the totals in the tables do not correspond to the sums of lines due to roundings.

The tables and graphs have been prepared on the basis of the data of the departments of the Bank of Lithuania, unless stated otherwise.

Biuletenį parengė Lietuvos banko Informacijos ir statistikos departamentas.

Atsakingas už parengimą V. Trukšinas (tel./faks. 22 72 09).

The Bulletin is prepared by the Information and Statistics Department of the Bank of Lithuania.

V. Trukšinas (tel./fax 370 2 22 72 09) is responsible for the preparation of the Bulletin.

LIETUVOS BANKAS. MĖNESINIS BIULETENIS (1998-8)
THE BANK OF LITHUANIA. MONTHLY BULLETIN (1998-8)

SL 1595. 1998 09 25
7,5 sp. l. Tir. 530 egz.
Užsakymas Nr. 261

Išleido Lietuvos bankas, Gedimino pr. 6, 2001 Vilnius
Spausdino Lietuvos banko Informacijos ir statistikos departamento
Leidybos ir poligrafijos skyrius, Žirmūnų g. 151, 2012 Vilnius