
Mėnesinis
biuletenis

Monthly BULLETIN

2

2003
VILNIUS

Sutartiniai ženklai

Symbols and Conventions

„–“	Reiškinio (rodiklio) atitinkamu laikotarpiu nebuvo <i>Category not applicable</i>
„0,0“	Rodiklio dydis yra mažesnis kaip 0,05 <i>Magnitude less than 0.05</i>
„...“	Nėra duomenų, nors reiškinys (rodiklis) atitinkamu laikotarpiu buvo <i>Data not available</i>
„*“	Išankstiniai arba apskaičiuoti duomenys <i>Preliminary or estimated figure</i>
„–“	Nurodo laikotarpį tarp metų ar mėnesių (pvz., 1992–1993 m., sausio–balandžio mėn., 3–6 mėn.), pažymint jo pradžią ir pabaigą <i>Between years or months (e.g., 1992–1993, January–April or 3–6 months) indicates the years or months covered, including the beginning and ending years or months</i>

Santrumpos

Abbreviations

LB	Lietuvos bankas <i>The Bank of Lithuania</i>
Lt LTL	Litas <i>Lithuanian Litas</i>
ct	Centas <i>Lithuanian cent</i>
TVF IMF	Tarptautinis valiutos fondas <i>International Monetary Fund</i>
VVP GS	Vyriausybės vertybiniai popieriai <i>Government Securities</i>

Pasaulio šalių valiutos

Foreign Currencies

AMD	Armėnijos dramas <i>Armenian Dram</i>	JPY	Japonijos jena <i>Japanese Yen</i>	RUB	Rusijos rublis <i>Russian Rouble</i>
AUD	Australijos doleris <i>Australian Dollar</i>	USD	JAV doleris <i>United States Dollar</i>	XDR	Specialiųjų skolimosi teise pavadintas apskaitos vienetas, penkių pagrindinių pasaulio valiutų „krepšelis“ (SST) SDR (I.M.F.)
AZM	Azerbaidžano manatas <i>Azerbaijani Manat</i>	YUM	Jugoslavijos dinaras <i>New Dinar</i>	SGD	Singapūro doleris <i>Singapore Dollar</i>
BYR	Baltarusijos rublis <i>Belarussian Rouble (New)</i>	CAD	Kanados doleris <i>Canadian Dollar</i>	SKK	Slovakijos krona <i>Slovak Koruna</i>
BRL	Brazilijos realas <i>Brazilian Real</i>	KZT	Kazachstano tengė <i>Kazakhstan Tenge</i>	SIT	Slovėnijos tolaras <i>Slovenian Tolar</i>
BGN	Bulgarijos levas <i>Bulgarian Lev</i>	CNY	Kinijos juanis <i>Yuan Renminbi</i>	SEK	Švedijos krona <i>Swedish Krona</i>
CZK	Čekijos krona <i>Czech Koruna</i>	CYP	Kipro svaras <i>Cyprus Pound</i>	CHF	Šveicarijos frankas <i>Swiss Franc</i>
GBP	Didžiosios Britanijos svaras sterlingų <i>Pound Sterling</i>	KGS	Kirgizijos somas <i>Kyrgyzstan Som</i>	TJS	Tadžikistano somonis <i>Tajikistan Somoni</i>
DKK	Danijos krona <i>Danish Krone</i>	KRW	Korėjos vonas <i>Korean Won</i>	THB	Tailando batas <i>Thai Baht</i>
EEK	Estijos krona <i>Estonian Kroon</i>	HRK	Kroatijos kuna <i>Croatian Kuna</i>	TWD	Taivano doleris <i>New Taiwan Dollar</i>
EUR	Euras <i>Euro</i>	LVL	Latvijos lats <i>Latvian Lats</i>	TRL	Turkijos lira <i>Turkish Lira</i>
GEL	Gruzijos laris <i>Georgian Lari</i>	PLN	Lenkijos zlotas <i>Polish Zloty</i>	TMM	Turkmėnistano manatas <i>Turkmenistan Manat</i>
HKD	Honkongo doleris <i>Hong Kong Dollar</i>	MTL	Maltos lira <i>Maltese Lira</i>	UAH	Ukrainos grivina <i>Ukrainian Hryvnia</i>
INR	Indijos rupija <i>Indian Rupee</i>	MDL	Moldovos lėja <i>Moldovan Leu</i>	UZS	Uzbekistano sumas <i>Uzbekistan Sum</i>
ISK	Islandijos krona <i>Iceland Krona</i>	NOK	Norvegijos krona <i>Norwegian Krone</i>	VEB	Venesuelos bolivaras <i>Venezuelan Bolivar</i>
ILS	Izraelio šekelis <i>New Israeli Shekel</i>	ZAR	PAR randas <i>South African Rand</i>	HUF	Vengrijos forintas <i>Hungarian Forint</i>
AED	JAE dirhamas <i>UAE Dirham</i>	ROL	Rumunijos lėja <i>Romanian Leu</i>		



TURINYS

CONTENTS

Trumpa apžvalga	4	<i>Brief Review – February 2003</i>	8
LENTELĖS		TABLES	
BENDRIEJI RODIKLIAI		GENERAL INDICATORS	
Lietuvos banko balansas	13	<i>Balance Sheet of the Bank of Lithuania</i>	13
Lietuvos banko užsienio turtas	15	<i>Foreign Assets of the Bank of Lithuania</i>	15
Oficialiosios tarptautinės atsargos	16	<i>Official Reserve Assets</i>	16
Pagrindiniai komercinių bankų veiklos rodikliai	17	<i>Main Indicators of Commercial Banks Activities</i>	17
PINIGAI		MONEY	
Pinigų kiekis	19	<i>Money Supply</i>	19
Pinigų elementų struktūra	20	<i>Composition of Monetary Aggregates</i>	20
Banknotai apyvartoje	21	<i>Bank-notes in Circulation</i>	21
Monetos apyvartoje	22	<i>Coins in Circulation</i>	22
INDĖLIAI		DEPOSITS	
Rezidentų terminuotieji indėliai.....	23	<i>Resident Time Deposits</i>	23
Fizinių asmenų terminuotieji indėliai	25	<i>Individuals' Time Deposits</i>	25
Indėliai.....	26	<i>Deposits</i>	26
Indėliai iki pareikalavimo	27	<i>Demand Deposits</i>	27
Terminuotieji indėliai	28	<i>Time Deposits</i>	28
Fizinių asmenų indėliai.....	29	<i>Individuals' Deposits</i>	29
PASKOLOS		LOANS	
Paskolos rezidentams.....	30	<i>Loans to Residents</i>	30
Paskolos įmonėms	32	<i>Loans to Enterprises</i>	32
Paskolos fiziniams asmenims	33	<i>Loans to Individuals</i>	33
Paskolos fiziniams asmenims pagal paskirtį.....	34	<i>Loans to Individuals by Purpose</i>	34
Paskolos.....	35	<i>Loans</i>	35
Trumpalaikės paskolos	36	<i>Short-term Loans</i>	36
Ilgalaikės paskolos.....	37	<i>Long-term Loans</i>	37
INDĖLIŲ IR PASKOLŲ PALŪKANŲ NORMOS		INTEREST RATES ON DEPOSITS AND LOANS	
Vidutinės rezidentų indėlių metų palūkanų normos.....	38	<i>Average Annual Interest Rates on Resident Deposits</i>	38
Vidutinės fizinių asmenų terminuotųjų indėlių metų palūkanų normos	40	<i>Average Annual Interest Rates on Individuals' Time Deposits</i>	40
Vidutinės paskolų rezidentams metų palūkanų normos.....	41	<i>Average Annual Interest Rates on Loans to Residents</i>	41
Vidutinės paskolų įmonėms metų palūkanų normos.....	43	<i>Average Annual Interest Rates on Loans to Enterprises</i>	43
Vidutinės paskolų fiziniams asmenims metų palūkanų normos	44	<i>Average Annual Interest Rates on Loans to Individuals</i>	44
Vidutinės paskolų pagal paskirtį fiziniams asmenims metų palūkanų normos.....	45	<i>Average Annual Interest Rates on Loans to Individuals by Purpose</i>	45
Vidutinės rezidentų trumpalaikių indėlių ir paskolų metų palūkanų normos.....	46	<i>Average Annual Interest Rates on Resident Short-term Deposits and Loans</i>	46
Vidutinės rezidentų ilgalaikių indėlių ir paskolų metų palūkanų normos	47	<i>Average Annual Interest Rates on Resident Long-term Deposits and Loans</i>	47
VYRIAUSYBĖS VERTYBINIAI POPIERIAI		GOVERNMENT SECURITIES	
Vyriausybės vertybinių popierių aukcionai	48	<i>Government Securities Auctions</i>	48
PINIGŲ IR VALIUTŲ RINKA		MONEY AND FOREIGN EXCHANGE MARKET	
Valiutų rinkos apyvarta	49	<i>Foreign Exchange Market Turnover</i>	49
Valiutų rinkos apyvarta pagal sandorių dalyvius	49	<i>Foreign Exchange Market Turnover by Counterparty of Transactions</i>	49
Tarpbankinio skolinimo rinka.....	50	<i>Inter-bank Lending Market</i>	50
Vidutinės tarpbankinio skolinimo rinkos sandorių metų palūkanų normos.....	52	<i>Average Annual Interest Rates on Inter-bank Lending Market Transactions</i>	52
VILIBID ir VILIBOR.....	54	<i>VILIBID and VILIBOR</i>	54
Oficialūs užsienio valiutų santykiai	55	<i>Official Foreign Exchange Rates</i>	55
Duomenų parengimo (skelbimo) kalendorius.....	60	<i>Advance Readiness (Release) Calendar</i>	60

Trumpa apžvalga

2003 m. vasario pabaigoje LB **turto** vertė buvo 8 588,3 mln. litų. Per mėnesį LB turtas padidėjo 141,9 mln. litų, arba 1,7 procento.

Užsienio turtas sudarė 97,0 procento LB turto. Vasario mėn. užsienio turtas padidėjo 129,1 mln. litų, arba 1,6 procento.

Pretenzijos sudarė 0,3 procento LB turto. Per mėnesį jos sumažėjo.

Kitas turtas vasario mėn. padidėjo 14,6 mln. litų, arba 6,8 procento. Mėnesio pabaigoje jis sudarė 2,7 procento LB turto.

Didžiąją LB **įsipareigojimų** dalį (85,8%) sudarė vidaus įsipareigojimai, vasario mėn. jie padidėjo 190,0 mln. litų, arba 2,6 procento.

Įsipareigojimai užsieniui sudarė 4,9 procento visų LB įsipareigojimų. Per mėnesį įsipareigojimai užsieniui sumažėjo 69,8 mln. litų, arba 14,1 procento. Didžiąją įsipareigojimų užsieniui dalį (99,3%) sudarė atpirkimo sandoriai.

Kiti įsipareigojimai sudarė 9,2 procento visų LB įsipareigojimų. Per mėnesį jie padidėjo 21,6 mln. litų, arba 2,8 procento.

Oficialiųjų tarptautinių atsargų vasario pabaigoje buvo 8 374,8 mln. litų (2 616,3 mln. JAV dol., arba 2 425,5 mln. eurų). Per mėnesį jos padidėjo 144,0 mln. litų, arba 1,7 procento.

Pinigų bazė vasario pabaigoje buvo 5 180,7 mln. litų. Per mėnesį pinigų bazė padidėjo 150,4 mln. litų, arba 3,0 procento. Lietuvos banko išleistų ir apyvartą grynųjų pinigų kiekis padidėjo 60,1 mln. litų (1,4%), komercinių bankų atsargos litais – 91,0 mln. litų (19,7%), privalomosios atsargos užsienio valiutomis sumažėjo 0,7 mln. litų (0,2%).

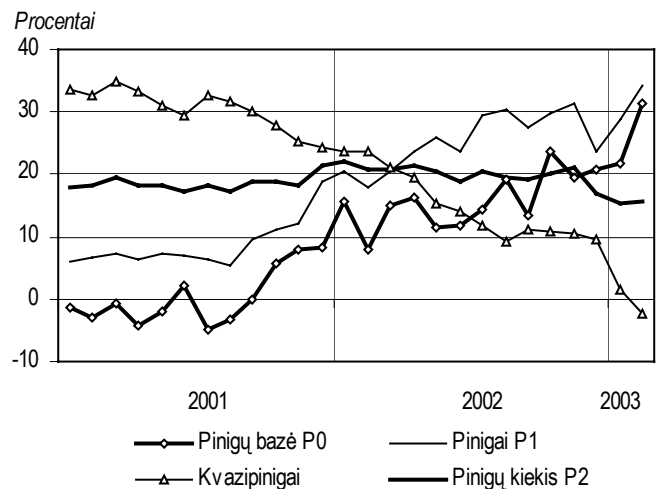
Pinigų kiekis P2 mėnesio pabaigoje sudarė 14,5 mlrd. litų, per mėnesį jis padidėjo 61,6 mln. litų, arba 0,4 procento.

Pinigai P1 padidėjo 158,6 mln. litų, arba 2,0 procento. Pinigų kiekis apyvartoje padidėjo 39,9 mln. litų (1,0%), rezidentų indėliai iki pareikalavimo – 118,7 mln. litų (2,8%).

Kvazipinigai sumažėjo 97,0 mln. litų, arba 1,5 procento. Rezidentų terminuotieji ir taupomieji indėliai sumažėjo 31,2 mln. litų (1,0%), indėliai užsienio valiutomis – 65,8 mln. litų (2,0%).

Pinigų rodiklių kaita

(praėjusių metų atitinkamas laikotarpis = 100)



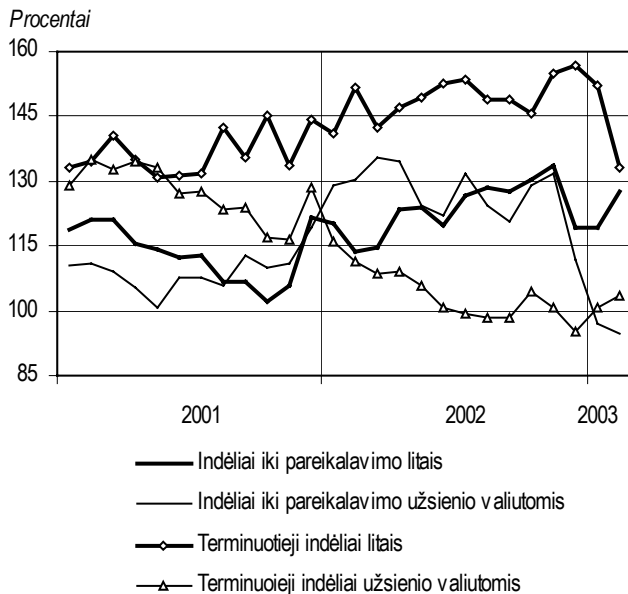
Pinigų daugiklis vasario pabaigoje buvo 2,8 (sausio pabaigoje – 2,9).

Vasario mėn. komerciniai bankai rezidentų **terminuotųjų indėlių priėmė** 3 890,7 mln. litų. Indėlių iki 1 mėn. priimta 3 127,1 mln. litų (80,4%), indėlių ilgiau kaip 1 mėn. – 763,6 mln. litų (19,6%). Priimta 2 568,2 mln. litų indėlių litais, iš jų fizinių asmenų – 432,1 mln. litų (16,8%). Indėlių užsienio valiutomis priimta 1 322,5 mln. litų, iš jų fizinių asmenų – 357,2 mln. litų (27,0%). Terminuotieji indėliai JAV doleriais sudarė 43,1, indėliai eurais – 56,9 procento rezidentų indėlių užsienio valiutomis. Per mėnesį terminuotųjų indėlių litais priimta 948,3 mln. litų (27,0%), indėlių iki 1 mėn. – 716,2 mln. litų (25,4%), indėlių ilgiau kaip 1 mėn. – 232,0 mln. litų (33,6%) mažiau. Fizinių asmenų terminuotųjų indėlių litais priimta 184,4 mln. litų, arba 29,9 procento mažiau. Vasario mėn. terminuotųjų indėlių užsienio valiutomis priimta 309,3 mln. litų (19,0%), indėlių iki 1 mėn. – 93,0 mln. litų (8,4%), indėlių ilgiau kaip 1 mėn. – 216,4 mln. litų (41,5%) mažiau. Fizinių asmenų terminuotųjų indėlių užsienio valiutomis priimta 182,6 mln. litų, arba 33,8 procento mažiau.

Vasario pabaigoje **indėlių likučiai** komerciniuose bankuose sudarė 13 182,5 mln. litų, iš jų indėlių iki pareikalavimo – 6 132,8 mln. litų, terminuotųjų indėlių – 7 049,7 mln. litų. Per mėnesį indėlių iki pareikalavimo padaugėjo 141,9 mln. litų (2,4%), terminuotųjų indėlių – 29,4 mln. litų (0,4%). Indėliai litais sudarė 58,2, užsienio valiutomis – 41,8 procento visų indėlių.

Indėlių kaita

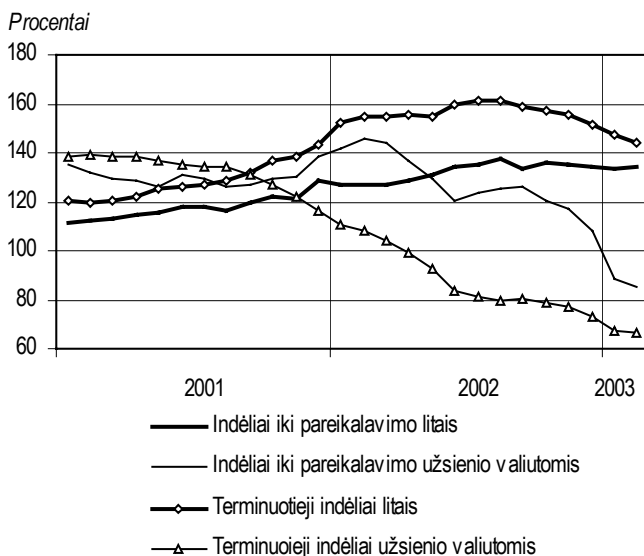
(laikotarpio pabaigoje; praėjusių metų atitinkamas laikotarpis = 100)



Fizinių asmenų indėlių likučiai komerciniuose bankuose mėnesio pabaigoje sudarė 6 691,0 mln. litų, iš jų indėlių iki pareikalavimo – 2 512,9 mln. litų, terminuotųjų indėlių – 4 178,0 mln. litų. Per mėnesį fizinių asmenų indėlių iki pareikalavimo padaugėjo 35,7 mln. litų (1,4%), terminuotųjų indėlių – 19,4 mln. litų (0,5%). Indėliai litais sudarė 64,5, užsienio valiutomis – 35,5 procento visų fizinių asmenų indėlių.

Fizinių asmenų indėlių kaita

(laikotarpio pabaigoje; praėjusių metų atitinkamas laikotarpis = 100)



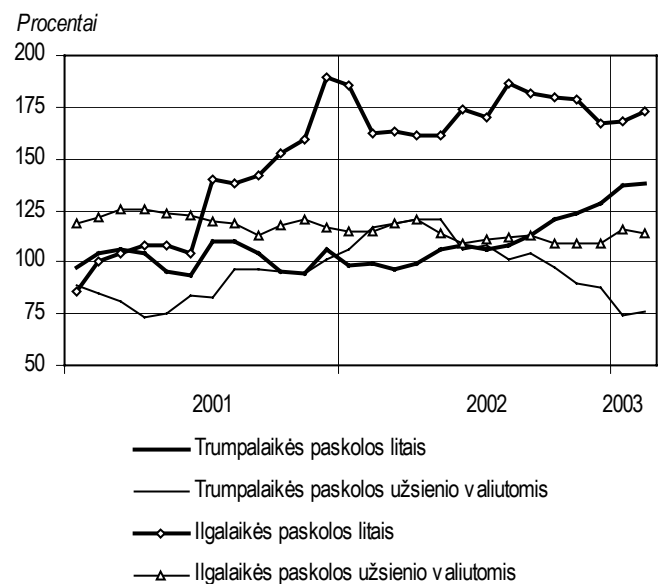
Vasario mėn. komerciniai bankai rezidentams **suteikė** 597,6 mln. litų **paskolų**. Litais suteikta 244,3 mln. litų paskolų, iš jų įmonėms – 182,9 mln. litų (74,9%), fiziniams asmenims – 60,2 mln. litų (24,6%). Užsienio

valiutomis suteikta 353,3 mln. litų paskolų, iš jų įmonėms – 326,5 mln. litų (92,4%), fiziniams asmenims – 26,7 mln. litų (7,6%). Per mėnesį paskolų litais suteikta 20,5 mln. litų (7,7%) mažiau, paskolų užsienio valiutomis – 34,9 mln. litų (11,0%) daugiau. Paskolos JAV doleriais sudarė 11,0, eurai – 89,0 procento visų rezidentams suteiktų užsienio valiutomis paskolų. Paskolos vartojimo prekėms ir paslaugoms įsigyti sudarė 16,4, gyvenamajam būstui įsigyti – 50,2 procento visų fiziniams asmenims suteiktų paskolų. Per mėnesį paskolų vartojimo prekėms ir paslaugoms įsigyti suteikta 3,6 mln. litų (33,3%) daugiau, gyvenamajam būstui įsigyti – 7,2 mln. litų (14,1%) mažiau.

Komercinių bankų **paskolų likučiai** mėnesio pabaigoje sudarė 9 204,0 mln. litų, iš jų trumpalaikių – 2 447,0 mln. litų, ilgalaikių – 6 757,1 mln. litų. Trumpalaikių paskolų per mėnesį padaugėjo 85,8 mln. litų (3,6%), ilgalaikių paskolų – 85,0 mln. litų (1,3%). Paskolos litais sudarė 49,1, užsienio valiutomis – 50,9 procento visų paskolų.

Paskolų kaita

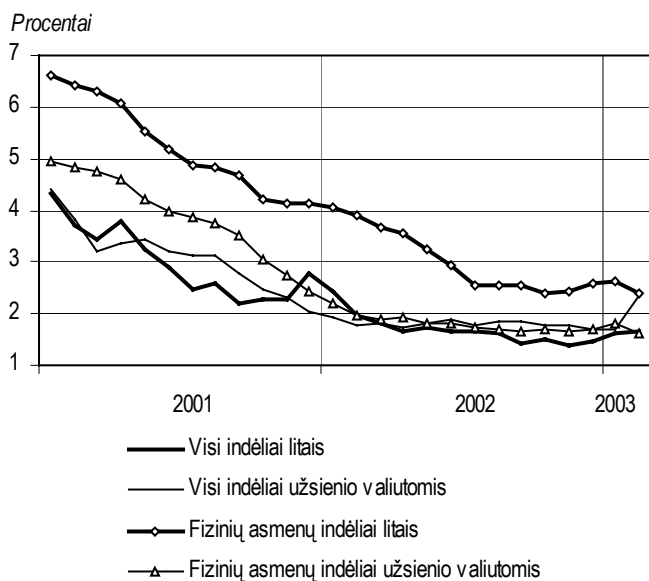
(laikotarpio pabaigoje; praėjusių metų atitinkamas laikotarpis = 100)



Vidutinė rezidentų terminuotųjų indėlių litais **metų palūkanų norma** vasario mėn. buvo 1,67 (sausio mėn. – 1,61%), indėlių iki 1 mėn. – 1,45 procento (sausio mėn. – 1,33%), indėlių ilgiau kaip 1 mėn. – 2,69 procento (sausio mėn. – 2,76%). Per mėnesį sumažėjo vidutinės visų indėlių ilgiau kaip 1 mėn. metų palūkanų normos, išskyrus indėlius 1–3 mėn. Vidutinė fizinių asmenų terminuotųjų indėlių metų palūkanų norma vasario mėn. buvo 2,40 procento (sausio mėn. – 2,63%).

Vidutinė rezidentų terminuotųjų indėlių užsienio valiutomis metų palūkanų norma vasario mėn. buvo 2,35 procento (sausio mėn. – 1,70%), indėlių iki 1 mėn. – 2,52 procento (sausio mėn. – 1,57%), indėlių ilgiau kaip 1 mėn. – 1,74 procento (sausio mėn. – 1,98%). Per mėnesį sumažėjo vidutinės visų indėlių ilgiau kaip 1 mėn. metų palūkanų normos. Vidutinė fizinių asmenų terminuotųjų indėlių metų palūkanų norma vasario mėn. buvo 1,63 procento (sausio mėn. – 1,81%).

Vidutinės rezidentų terminuotųjų indėlių metų palūkanų normos

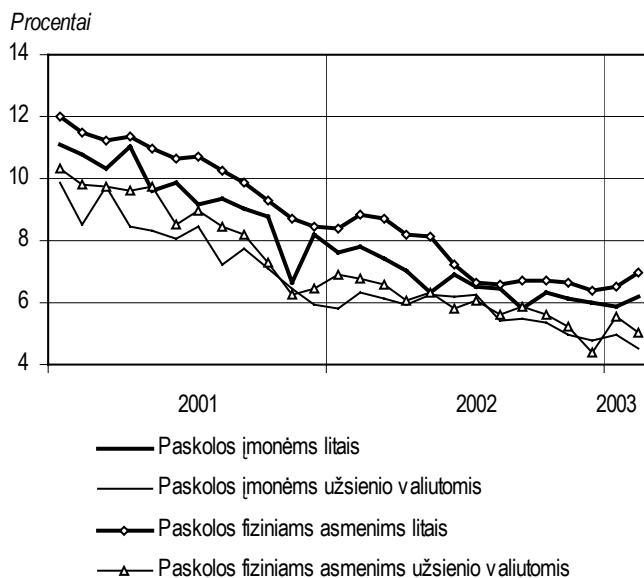


Vidutinė komercinių bankų paskolų rezidentams litais metų palūkanų norma vasario mėn. buvo 6,36 procento (sausio mėn. – 6,02%). Paskolų ir terminuotųjų indėlių litais metų palūkanų normų skirtumas sudarė 4,69 punkto. Per mėnesį padidėjo vidutinės visų paskolų metų palūkanų normos, išskyrus paskolas iki 1 mėn. ir ilgiau kaip 5 m. Vidutinė paskolų fiziniams asmenims metų palūkanų norma vasario mėn. buvo 6,95 procento (sausio mėn. – 6,52%). Paskolų fiziniams asmenims litais metų palūkanų norma buvo 4,55 punkto didesnė negu fizinių asmenų terminuotųjų indėlių litais.

Vidutinė komercinių bankų paskolų rezidentams užsienio valiutomis metų palūkanų norma vasario mėn. buvo 4,58 procento (sausio mėn. – 4,99%). Paskolų ir terminuotųjų indėlių užsienio valiutomis metų palūkanų normų skirtumas sudarė 2,23 punkto. Per mėnesį sumažėjo vidutinės visų paskolų metų palūkanų normos, išskyrus paskolas 6–12 mėn. ir ilgiau kaip 5 m. Vidutinė paskolų fiziniams asmenims metų palūkanų norma vasario mėn. buvo 5,06 procento (sausio mėn. – 5,52%).

Paskolų fiziniams asmenims užsienio valiutomis metų palūkanų norma buvo 3,43 punkto didesnė negu fizinių asmenų terminuotųjų indėlių užsienio valiutomis.

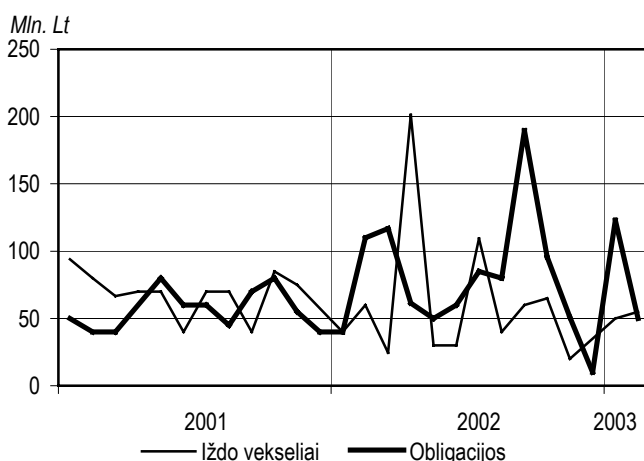
Vidutinės paskolų rezidentams metų palūkanų normos



Vasario mėn. Lietuvos banke surengti 4 **Vyriausybės vertybinių popierių aukcionai**. Juose parduota 55,0 mln. litų nominaliosios vertės išdo vekselių ir 50,0 mln. litų nominaliosios vertės obligacijų.

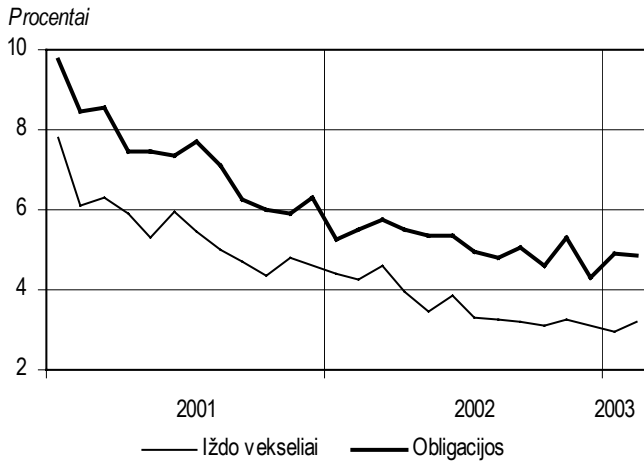
Vyriausybės vertybinių popierių pardavimas aukcionuose

(parduota nominaliaja verte)



Vidutinis vasario mėn. aukcionuose parduotų išdo vekselių pelningumas buvo 3,19 procento (sausio mėn. – 2,96%), obligacijų – 4,83 procento (sausio mėn. – 4,88%).

Vidutinis Vyriausybės vertybinių popierių pelningumas aukcionuose



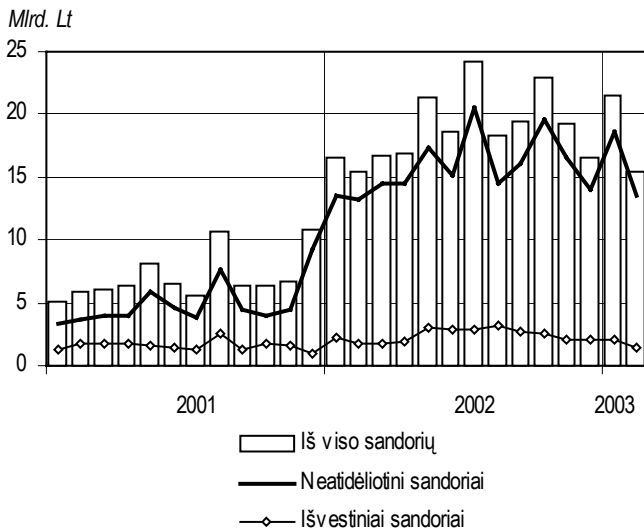
Vasario mėn. Vyriausybė neišpirkė VVP. Įsiskolinimas investuotojams mėnesio pabaigoje buvo 2 535,8 mln. litų.

Valiutų rinkos apyvarta (užsienio valiutų pirkimas ir pardavimas už litus) vasario mėn. sudarė 15 497,9 mln. litų. Palyginti su sausio mėn., valiutų rinkos apyvarta sumažėjo 27,9 procento. Gryniaisiais pinigais užsienio valiutos pirktą ir parduotą 40,2, negryniaisiais pinigais – 27,4 procento mažiau.

Užsienio valiutų pirkimas ir pardavimas gryniaisiais pinigais sudarė 3,4 procento valiutų rinkos apyvartos. Neatidėliotini sandoriai sudarė 87,1, išankstiniai sandoriai – 0,5, apsikeitimo sandoriai – 9,0 procento valiutų rinkos apyvartos.

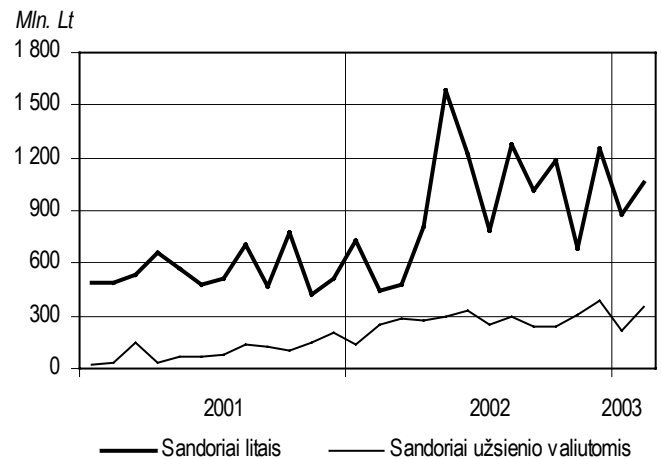
Daugiausia valiutų pirkimo ir pardavimo sandorių buvo sudaryta su nerezidentų kredito įstaigomis. Šie sandoriai sudarė 83,1 procento neatidėliotinių sandorių ir 69,5 procento išvestinių sandorių apyvartos.

Valiutų rinkos apyvarta



Tarpbankinio skolinimo rinkoje vasario mėn. buvo sudaryta 1 405,0 mln. litų vertės sandorių, iš jų litais – 1 056,7 mln. litų, užsienio valiutomis – 348,3 mln. litų. Per mėnesį sandorių litais apimtis padidėjo 174,5 mln. litų (19,8%), užsienio valiutomis – 127,9 mln. litų (58,1%).

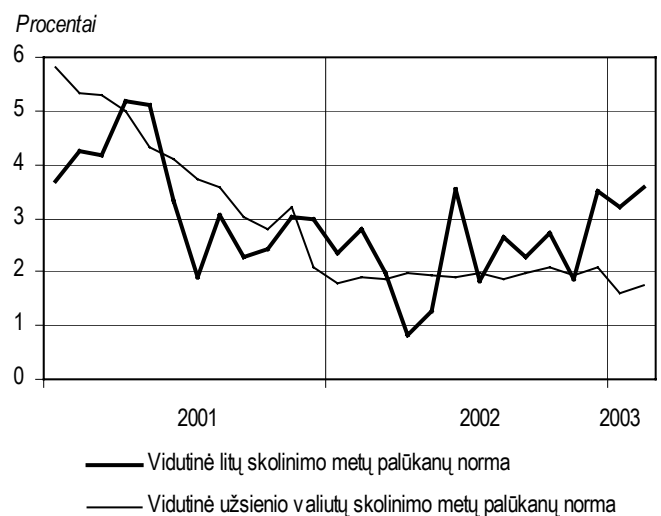
Tarpbankinio skolinimo rinkos sandoriai



Litų skolinimo sandoriai sudarė 75,2, JAV dolerių – 16,7, eurų – 8,1 procento visų tarpbankinio skolinimo rinkos sandorių apimties.

Vidutinė tarpbankinės litų skolinimo rinkos metų palūkanų norma padidėjo nuo 3,20 procento (sausio mėn.) iki 3,57 procento (vasario mėn.), užsienio valiutos – nuo 1,59 iki 1,76 procento.

Tarpbankinio skolinimo rinkos palūkanų normos



Vasario mėn. bankams nerezidentams buvo suteikta 4 759,8 mln. litų vertės užsienio valiutos (4 489,6 mln. Lt, arba 94,3% – 1 d.), o nacionalinės valiutos – 179,9 mln. litų.

Brief Review – February 2003

At the end of February, the **assets** of the Bank of Lithuania (LB) amounted to LTL 8,588.3 million. It increased by LTL 141.9 million, or 1.7 per cent during the month.

Foreign assets made up 97.0 per cent of the total assets of the LB. It grew by LTL 129.1 million, or 1.6 per cent.

Claims accounted for 0.3 per cent of the total assets of the LB. It decreased during the month.

Other assets of the LB increased by LTL 14.6 million, or 6.8 per cent over the month. It accounted for 2.7 per cent of the total assets of the LB.

Domestic liabilities made up the largest part (85.8%) of the total **liabilities** of the LB. During the month, it grew by LTL 190.0 million, or 2.6 per cent.

Foreign liabilities accounted for 4.9 per cent of the total liabilities of the LB. It decreased by LTL 69.8 million, or 14.1 per cent over the month. A bulk (99.3%) of foreign liabilities of the LB was repurchase agreements.

Other liabilities increased by LTL 21.6 million, or 2.8 per cent during the month. It equalled to 9.2 per cent of the total liabilities of the LB.

Official reserve assets amounted to LTL 8,374.8 million (USD 2,616.3 million, or EUR 2,425.5 million). During the month, the amount of official reserve assets grew by LTL 144.0 million, or 1.7 per cent.

At the end of February, the **monetary base** amounted to LTL 5,180.7 million. Over the month, the amount of it grew by LTL 150.4 million, or 3.0 per cent. Currency outside the LB and commercial banks' reserves in national currency grew by LTL 60.1 million (1.4%) and LTL 91.0 million (19.7%), respectively, and required reserves in foreign currencies decreased by LTL 0.7 million (0.2%).

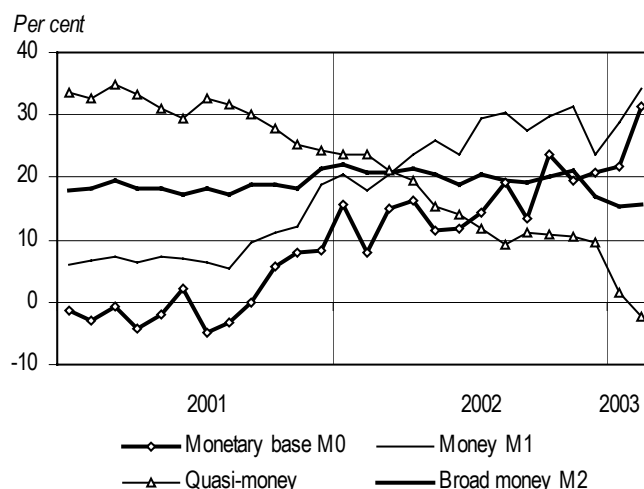
Broad money M2 amounted to LTL 14.5 billion at the end of February. It grew by LTL 61.6 million, or 0.4 per cent during the month.

The money M1 increased by LTL 158.6 million, or 2.0 per cent. Currency in circulation and resident demand deposits grew by LTL 39.9 million (1.0%) and LTL 118.7 (2.8%), respectively.

The quasi-money decreased by LTL 97.0 million, or 1.5 per cent. Resident time and savings deposits, and foreign currency deposits declined by LTL 31.2 million (1.0%) and LTL 65.8 million (2.0%).

Development of Monetary Aggregates

(Corresponding period of the previous year =100)



At the end of February money multiplier was 2.8 (it was 2.9 at the end of January).

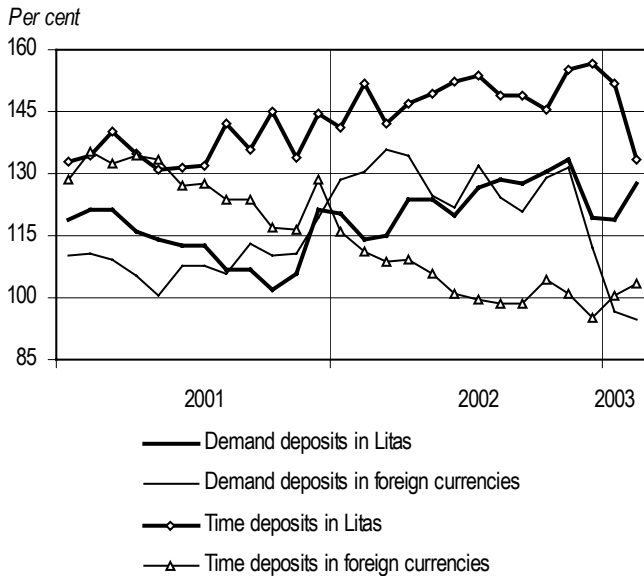
In February, commercial banks **received time deposits** of residents in the amount of LTL 3,890.7 million. Deposits fixed for up to one month amounted to LTL 3,127.1 million (80.4%) and deposits fixed for over one month equalled to LTL 763.6 million (19.6%). Deposits in Litas amounted to LTL 2,568.2 million, of which LTL 432.1 million (16.8%) were received from individuals. Deposits in foreign currencies equalled to LTL 1,322.5 million, of which LTL 357.2 million (27.0%) were received from individuals. Deposits in USD made up 43.1 per cent and those in EUR accounted for 56.9 per cent of the time deposits received in foreign currencies. Over the month, the amount of total time deposits, deposits fixed for up to one month and deposits fixed for over one month received in Litas decreased by LTL 948.3 million (27.0%), LTL 716.2 million (25.4%) and LTL 232.0 million (33.6%), respectively. The amount of individuals' deposits received in Litas declined by LTL 184.4 million, or 29.9 per cent. In February, if compared to the previous month, the amount of total time deposits, deposits fixed for up to one month and deposits fixed for over one month received in foreign currencies declined by LTL 309.3 million (19.0%), LTL 93.0 million (8.4%) and LTL 216.4 million (41.5%), respectively. The amount of deposits in foreign currencies received from individuals decreased by LTL 182.6 million, or 33.8 per cent.

At the end of February, **balances of deposits** with commercial banks totalled LTL 13,182.5 million, of which demand deposits amounted to LTL 6,132.8 million, and time deposits equalled to LTL 7,049.7 million. The amount of demand deposits and time

deposits increased by LTL 141.9 million (2.4%) and LTL 29.4 million (0.4%), respectively. Deposits in Litas made up 58.2 per cent and those in foreign currencies accounted for another 41.8 per cent.

Development of Deposits

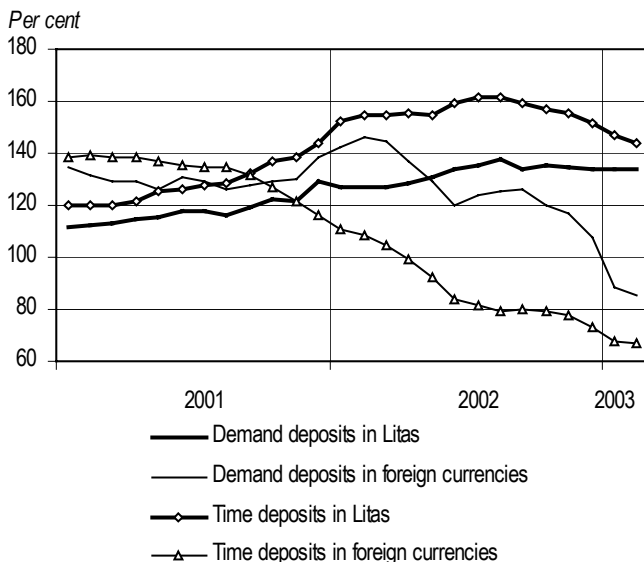
(End-of-period; corresponding period of the previous year =100)



Balances of deposits of individuals with commercial banks at the end of February totalled LTL 6,691.0 million, of which demand deposits amounted to LTL 2,512.9 million, and time deposits reached LTL 4,178.0 million. Over the month, the amount of individuals' demand deposits and time deposits increased by LTL 35.7 million (1.4%) and LTL 19.4 million (0.5%), respectively. Individuals' deposits in Litas made up 64.5 per cent and those in foreign currencies accounted for another 35.5 per cent.

Development of Individuals' Deposits

(End-of-period; corresponding period of the previous year =100)

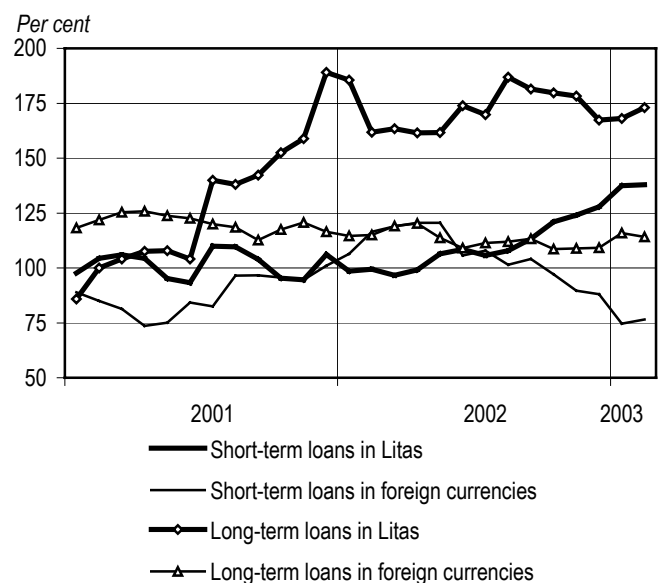


In February, **loans granted** to residents amounted to LTL 597.6 million. Loans in Litas equalled to LTL 244.3 million, of which LTL 182.9 million (74.9%) were loans to enterprises and LTL 60.2 million (24.6%) were loans to individuals. Loans in foreign currencies amounted to LTL 353.3 million, of which LTL 326.5 million (92.4%) were loans to enterprises and another LTL 26.7 million (7.6%) were loans to individuals. In February, if compared to the previous month, the amount of loans granted in Litas decreased by LTL 20.5 million (7.7%) and loans in foreign currencies increased by LTL 34.9 million (11.0%). Loans granted in USD made up 11.0 per cent and those in EUR accounted for another 89.0 per cent of loans granted in foreign currencies. Consumer credits and housing loans accounted, respectively, for 16.4 and 50.2 per cent of the total amount of loans to individuals. During the month, the amount of consumer credits increased by LTL 3.6 million (33.3%) and housing loans decreased by LTL 7.2 million (14.1%).

At the end of February, **balances of loans** of commercial banks totalled LTL 9,204.0 million, of which short-term loans equalled to LTL 2,447.0 million and long-term loans reached LTL 6,757.1 million. The amount of short-term loans and long-term loans increased by LTL 85.8 million (3.6%) and LTL 85.0 million (1.3%). Loans in Litas made up 49.1 per cent and those in foreign currencies accounted for another 50.9 per cent.

Development of Loans

(End-of-period; corresponding period of the previous year =100)

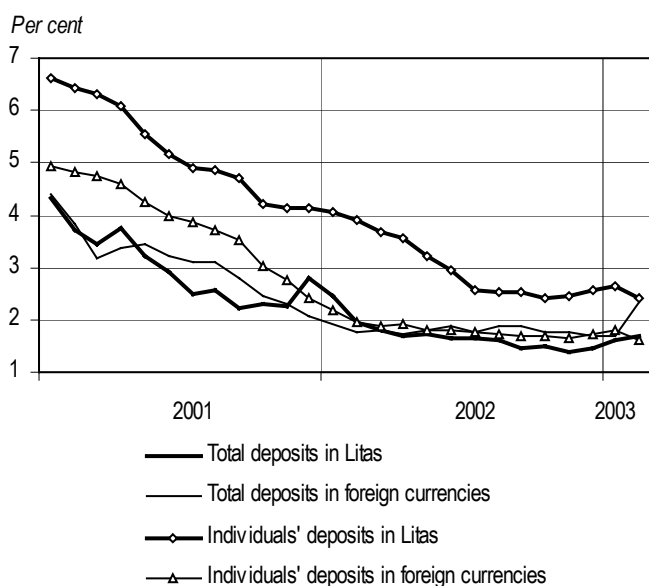


The average annual **interest rate** on resident time deposits in Litas was 1.67 per cent (1.61% in January), on deposits fixed for up to one month it was 1.45 per

cent (1.33% in January) and on deposits fixed for over one month it was 2.69 per cent (2.76% in January). During the month, the average annual interest rates on all deposits fixed for over one month, with the exception of deposits fixed for 1 to 3 months, decreased. The average annual interest rate on individuals' time deposits was 2.40 per cent (2.63% in January).

The average annual interest rate on resident time deposits in foreign currencies in February was 2.35 per cent (1.70% in January), on deposits fixed for up to one month it was 2.52 per cent (1.57% in January), on deposits fixed for over one month it was 1.74 per cent (1.98% in January). In February, if compared to the previous month, the average annual interest rates on all deposits fixed for over one month decreased. The average annual interest rate on individuals' time deposits was 1.63 per cent (1.81% in January).

Average Annual Interest Rates on Resident Time Deposits

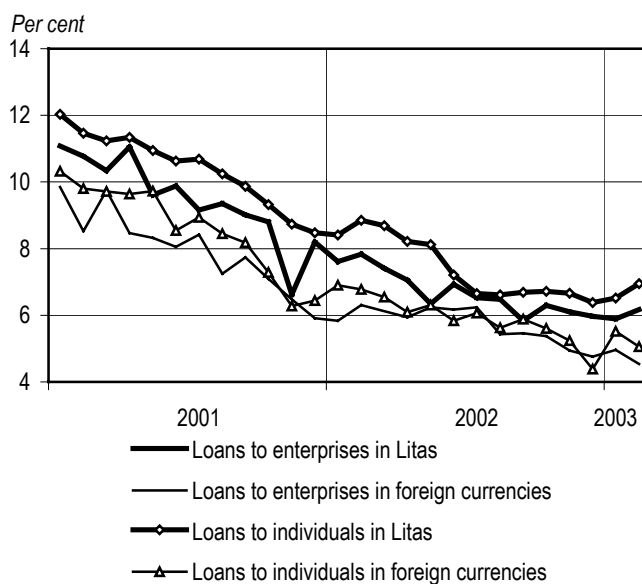


The average annual interest rate on loans to residents in Litas was 6.36 per cent (6.02% in January) Margin of interest rates of loans and time deposits in Litas was 4.69 percentage points. In February, if compared to the previous month, the average annual interest rate on all loans in Litas, with the exception of loans with the maturity of up to one month and over 5 years, decreased. The average annual interest rate on loans to individuals was 6.95 per cent (6.52% in January). Interest rate on loans to individuals in Litas was 4.55 percentage points higher than that on time deposits.

The average annual interest rate on loans to residents in foreign currencies was 4.58 per cent (4.99% in January).

Margin of interest rates of loans and time deposits in foreign currencies was 2.23 percentage points. The average annual interest rates on all loans in foreign currencies, with the exception of loans with the maturity from 6 to 12 months and over 5 years, declined. The average annual interest rate on loans to individuals was 5.06 per cent (5.52% in January). Interest rate on loans to individuals in foreign currencies was 3.43 percentage points higher than that on time deposits.

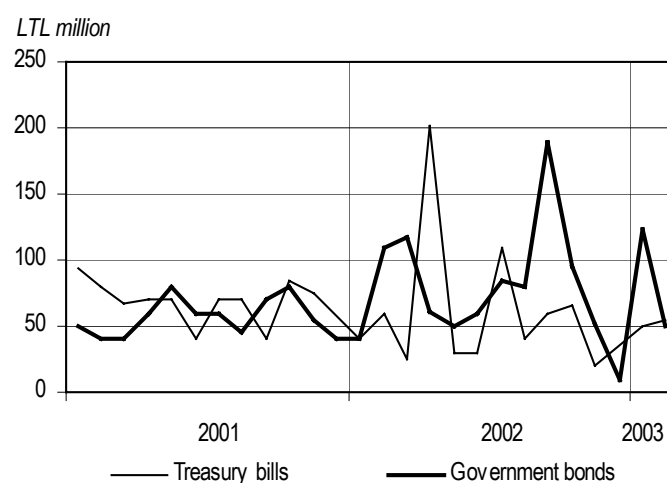
Average Annual Interest Rates on Loans to Residents



In February, four **auctions of the Government Securities** was conducted. The nominal value of the Treasury bills and Government bonds sold equalled to LTL 55.0 million and LTL 50.0 million, respectively.

Sale of Government Securities at Auctions

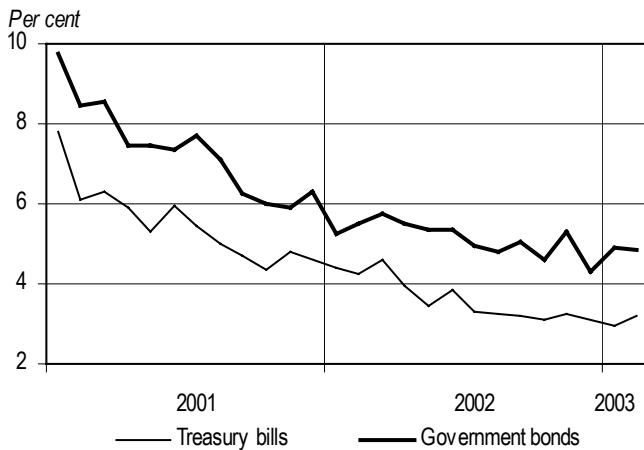
(Sale by face value)



In February, the average Treasury bill and Government bond yield was 3.19 and 4.83 per cent, respectively (in January, it was 2.96% and 4.88%).



Average Yield of Government Securities at Auctions



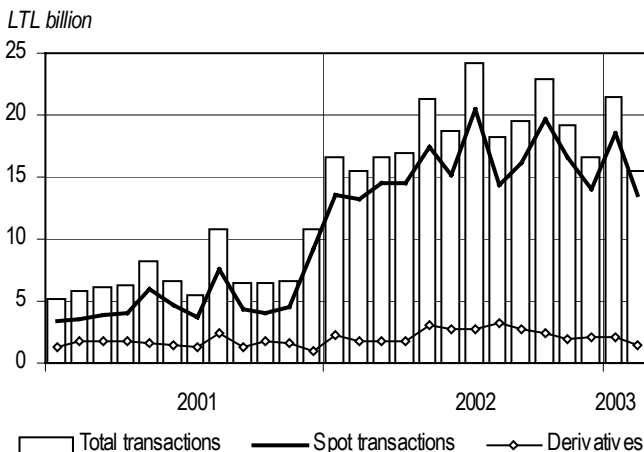
Over the month, the Government did not redeem the Treasury bills, neither the Government bonds. The Government debt to investors amounted to LTL 2,535.8 million at the end of February.

Foreign exchange market turnover (foreign currency purchase and sale) totalled LTL 15,497.9 million in February. In the reference month, if compared with the previous month, foreign exchange market turnover decreased by 27.9 per cent. Cash and non-cash foreign currency purchase and sale declined by 40.2 and 27.4 per cent, respectively.

Purchase and sale of cash foreign currency accounted for 3.4 per cent of the foreign exchange market turnover. Spot transactions, outright forwards and swaps made up respectively, 87.1, 0.5 and 9.0 per cent of the foreign exchange market turnover.

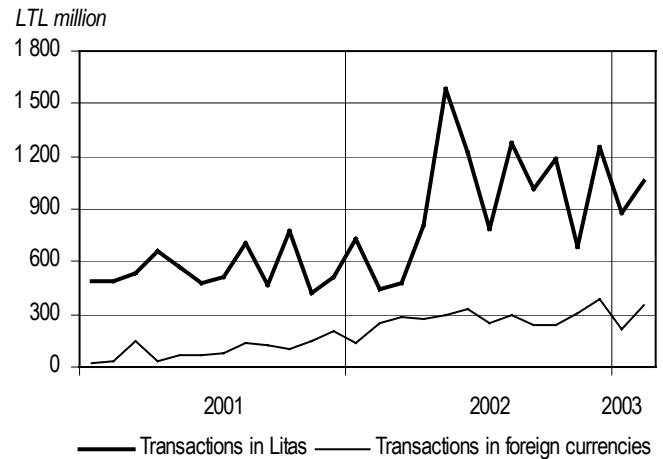
A bulk of foreign currency purchase and sale transactions was concluded with non-resident credit institutions. These transactions accounted for 83.1 per cent of the spot transactions turnover and made up 69.5 per cent of the derivatives turnover.

Foreign Exchange Market Turnover



In February, the transactions in the **inter-bank lending market** totalled LTL 1,405.0 million, of which transactions in Litas equalled to LTL 1,056.7 million and these in foreign currencies amounted to LTL 348.3 million. The volume of lending transactions in Litas and in foreign currencies increased by LTL 174.5 million (19.8%) and LTL 127.9 million (58.1%), respectively.

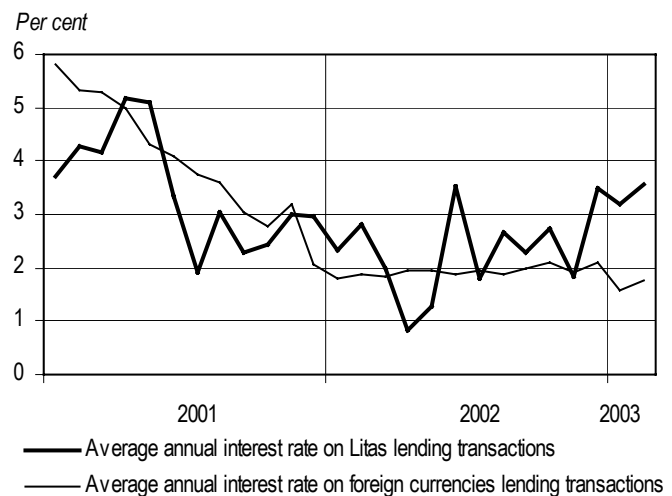
Inter-bank Lending Market Transactions



The volume of Litas, USD and EUR lending transactions accounted respectively, for 75.2, 16.7 and 8.1 per cent of the total volume of transactions in the inter-bank lending market.

The average annual interest rate on Litas inter-bank lending market transactions grew from 3.20 per cent (in January) to 3.57 per cent (in February). The average annual interest rate on foreign currencies inter-bank lending market transactions increased from 1.59 to 1.76 per cent.

Interest Rates on Inter-bank Lending Market



Non-resident banks were granted funds in foreign currencies equivalent to LTL 4,759.8 million, of which LTL 4,489.6 million (94.3%) were funds for one day. Funds granted in the national currency amounted to LTL 179.9 million in February.

Lentelės

Tables

BENDRIEJI RODIKLIAI
GENERAL INDICATORS



Lietuvos banko balansas
Balance Sheet of the Bank of Lithuania

Mln. Lt
LTL million

Laikotarpio pabaigoje End-of-period	Turtas Assets						Įsipareigojimai Liabilities				
	užsienio turtas Foreign assets	pretenzijos Claims				kitas turtas Other assets	iš viso turto Total assets	įsipareigojimai užsieniui Foreign liabilities			
		centrinei Vyriausybei Central government	privatiam sektoriui Private sector	komerciniams bankams Commercial banks	nebankinėms finansų institucijoms Non-bank financial institutions			atpirkimo sandoriai Repurchase agreements	TVF paskolos LB IMF loans to LB	kiti įsipareigojimai nerezidentams Other liabilities to non-residents	
										iš viso Total amount	iš jų užsienio valiutomis O/w: in foreign currencies
1992 12	999,7	–	–	270,2	–	127,7	1 397,6	–	87,5	403,4	–
1993 12	1 904,7	–	1,4	292,1	–	972,2	3 170,4	–	474,6	110,5	–
1994 12	2 617,6	–	5,9	157,0	–	101,1	2 881,5	–	419,9	106,6	4,1
1995 12	3 284,7	19,2	12,1	168,1	0,3	152,7	3 637,0	–	553,9	2,8	–
1996 12	3 345,1	–	9,9	142,0	3,1	199,7	3 699,8	–	527,1	6,8	0,6
1997 12	4 258,7	–	7,6	70,3	19,4	121,1	4 477,1	–	441,4	3,0	1,2
1998 12	5 847,6	–	6,9	52,3	6,9	226,4	6 140,1	–	378,0	2,8	1,1
1999 12	4 976,1	6,8	6,1	30,2	20,0	238,8	5 277,9	–	360,1	3,1	0,0
2000 12	5 375,5	6,8	5,5	23,8	–	247,3	5 658,8	–	310,6	2,8	–
2001 03	5 110,3	6,8	5,4	23,5	–	226,5	5 372,5	–	293,1	2,8	–
06	5 772,5	6,8	5,2	16,3	–	238,8	6 039,5	68,6	278,8	2,8	–
09	6 336,5	6,8	5,1	16,8	–	246,7	6 611,9	401,4	278,9	2,4	–
12	6 629,0	6,8	6,4	15,4	–	228,9	6 886,5	206,3	253,2	3,2	–
2002 03	6 836,8	6,8	6,7	14,1	–	214,9	7 079,2	207,9	238,4	2,8	–
06	8 162,1	6,8	7,3	14,1	–	251,8	8 441,9	193,1	208,5	3,5	–
09	7 520,5	6,8	7,6	14,1	–	268,4	7 817,3	208,7	198,8	2,4	–
12	7 948,4	6,8	7,8	15,8	–	250,1	8 228,9	193,1	175,6	3,2	–
2003 01	8 202,3	6,8	7,8	15,8	–	213,6	8 446,4	490,7	–	3,2	–
02	8 331,5	6,8	7,7	14,2	–	228,2	8 588,3	421,2	–	2,9	–

Lietuvos banko balansas

Balance Sheet of the Bank of Lithuania

tęsinys

continued

Laikotarpio pabaigoje End-of-period	Įsipareigojimai Liabilities										
	vidaus įsipareigojimai Domestic liabilities							užsienio paramos fondų lėšos Counterpart funds	kapitalo sąskaitos Capital accounts	kiti įsipareigojimai Other liabilities	iš viso įsipareigojimų Total liabilities
	LB išleisti į apyvartą pinigai Currency outside the LB	komercinių bankų indėliai Commercial banks deposits		centrinės Vyriausybės indėliai Central government deposits		kitų rezidentų indėliai Deposits of other residents					
	iš viso Total amount	iš jų užsienio valiutomis O/w: in foreign currencies	iš viso Total amount	iš jų užsienio valiutomis O/w: in foreign currencies	iš viso Total amount	iš jų užsienio valiutomis O/w: in foreign currencies					
1992 12	199,7	213,2	–	17,2	1,1	0,9	–	–	372,4	103,4	1 397,6
1993 12	835,0	421,1	83,8	93,1	33,1	0,7	–	–	1 167,9	67,5	3 170,4
1994 12	1 410,9	395,0	130,9	45,6	26,2	8,5	1,9	14,7	413,7	66,7	2 881,5
1995 12	1 983,6	447,7	167,7	111,7	98,9	58,7	43,8	37,5	412,8	28,2	3 637,0
1996 12	1 998,8	483,2	86,4	66,1	43,2	37,1	19,8	41,9	514,5	24,2	3 699,8
1997 12	2 726,2	551,3	161,3	269,3	147,5	39,4	8,2	38,1	396,2	12,1	4 477,1
1998 12	3 036,1	1 211,8	344,0	906,0	866,9	19,0	6,5	40,8	519,0	26,5	6 140,1
1999 12	2 971,7	1 109,3	435,6	302,1	245,7	8,8	1,5	30,8	468,9	23,0	5 277,9
2000 12	2 904,2	1 036,6	415,9	781,7	713,5	11,8	0,1	29,2	571,9	10,0	5 658,8
2001 03	2 713,8	949,4	396,3	832,7	787,9	17,7	0,1	27,9	515,3	19,8	5 372,5
06	2 844,6	965,4	385,9	1 275,7	1 113,6	14,4	0,1	27,2	529,4	32,7	6 039,5
09	2 907,5	854,3	389,1	1 460,8	1 232,7	15,7	0,1	29,3	630,2	31,4	6 611,9
12	3 262,8	1 000,2	416,7	1 488,2	1 335,9	16,6	0,1	28,2	618,8	8,9	6 886,5
2002 03	3 148,7	1 068,8	453,1	1 730,9	1 481,8	19,5	0,1	27,7	614,3	20,1	7 079,2
06	3 489,8	772,7	301,2	3 121,1	2 909,2	18,3	0,1	27,8	578,4	28,6	8 441,9
09	3 695,9	570,6	317,7	2 427,0	2 173,9	19,4	0,1	28,0	648,8	17,8	7 817,3
12	4 217,9	930,3	339,2	1 950,3	1 585,9	19,9	0,1	28,5	675,0	35,1	8 228,9
2003 01	4 221,4	808,9	346,8	2 128,0	1 913,3	22,2	0,1	28,5	704,4	39,1	8 446,4
02	4 281,6	899,1	346,1	2 166,6	1 945,9	23,1	0,1	28,5	715,9	49,2	8 588,3



Lietuvos banko užsienio turtas

Foreign Assets of the Bank of Lithuania

Mln. Lt
LTL million

Laikotarpio pabaigoje <i>End-of-period</i>	Auksas <i>Gold</i>	Konvertuojamosios valiutos <i>Foreign exchange</i>			
		užsienio valiutos (grynieji pinigai) <i>Foreign currency (cash)</i>	indėliai iki pareikalavi- mo užsienio bankuose <i>Demand deposits with foreign banks</i>	terminuotieji indėliai užsienio bankuose <i>Time deposits with foreign banks</i>	investicijos į užsienio vertybinius popierius <i>Investment into foreign securities</i>
1992 12	234,5	–	166,8	–	–
1993 12	241,4	0,7	809,6	0,0	167,7
1994 12	247,4	0,8	10,8	1 172,1	700,3
1995 12	247,8	5,6	225,0	651,3	808,4
1996 12	248,2	5,3	414,9	892,5	1 268,9
1997 12	211,0	4,1	212,6	434,0	2 966,6
1998 12	203,5	0,4	396,8	609,1	4 237,3
1999 12	188,4	0,2	377,1	644,6	3 115,9
2000 12	188,4	0,2	274,2	588,6	3 458,6
2001 03	188,4	0,1	229,6	476,2	3 497,8
06	188,1	0,1	225,0	832,7	3 732,1
09	188,1	0,1	279,2	297,6	4 995,8
12	205,9	–	442,1	244,8	5 554,9
2002 03	221,8	–	286,3	–	5 987,3
06	208,4	–	274,1	136,0	6 309,9
09	212,0	–	218,3	127,9	5 116,1
12	211,3	–	378,7	274,3	5 073,8
2003 01	220,6	–	229,9	235,9	6 375,1
02	207,2	–	217,3	225,7	6 651,3

tęsinys
continued

Laikotarpio pabaigoje <i>End-of-period</i>	Konvertuojamosios valiutos <i>Foreign exchange</i>			Nekonvertuoja mosios valiutos <i>Inconvertible currencies</i>	Kitas užsienio turtas <i>Other foreign assets</i>	Atsargų pozicija TVF <i>Reserve position in IMF</i>	Specialiosios skolinimosi teisės <i>SDRs</i>	Iš viso užsienio turto <i>Total foreign assets</i>
	atvirkštiniai atpirkimo sandoriai <i>Reverse repos</i>	kita <i>Other assets</i>	iš viso <i>Total</i>					
1992 12	–	–	166,8	598,4	–	0,0	–	999,7
1993 12	87,1	8,1	1 073,2	296,9	–	0,0	293,3	1 904,7
1994 12	157,4	–	2 041,3	268,7	–	0,0	60,1	2 617,6
1995 12	1 265,2	–	2 955,5	0,9	7,8	0,0	72,6	3 284,7
1996 12	459,0	7,6	3 048,2	0,3	7,8	0,0	40,7	3 345,1
1997 12	379,6	–	3 996,9	0,0	7,8	0,0	43,1	4 258,7
1998 12	328,0	–	5 571,7	0,0	7,8	0,0	64,6	5 847,6
1999 12	624,6	–	4 762,4	0,0	7,8	0,0	17,5	4 976,1
2000 12	852,5	–	5 174,0	–	7,8	0,0	5,3	5 375,5
2001 03	709,9	–	4 913,7	–	7,8	0,0	0,5	5 110,3
06	784,6	–	5 574,5	–	7,8	0,0	2,2	5 772,5
09	540,5	–	6 113,1	–	7,8	0,0	27,5	6 336,5
12	100,0	–	6 341,8	–	7,8	0,0	73,6	6 629,0
2002 03	96,7	–	6 370,2	–	7,8	0,0	237,0	6 836,8
06	1 019,1	–	7 739,1	–	7,8	0,0	206,8	8 162,1
09	1 642,3	–	7 104,5	–	7,8	0,0	196,2	7 520,5
12	1 826,5	–	7 553,3	–	7,8	0,1	175,9	7 948,4
2003 01	1 132,8	–	7 973,7	–	7,8	0,1	0,3	8 202,3
02	1 022,1	–	8 116,4	–	7,8	0,1	0,0	8 331,5

Oficialiosios tarptautinės atsargos

Official Reserve Assets

Mln. Lt

LTL million

Laikotarpio pabaigoje <i>End-of-period</i>	Iš viso <i>Total</i>	Piniginis auksas <i>Monetary gold</i>		Specialiosios skolinimosi teisės <i>Special drawing rights</i>	Atsargų pozicija TVF <i>Reserve position in the IMF</i>	Konvertuojamosios valiutos <i>Foreign exchange</i>						Kitos pretenzijos <i>Other claims</i>
		iš viso <i>Total</i>	Trojos uncijomis, mln. <i>In fine troy ounces, million</i>			iš viso <i>Total</i>	grynieji pinigai ir indėliai <i>Currency and deposits</i>			vertybini- niai <i>Securities</i>	išvestinės finansinės priemonės <i>Financial derivatives</i>	
							iš viso <i>Total</i>	centrinėse pinigų institucijose ir TAB <i>With monetary authorities and BIS</i>	bankuose <i>With banks</i>			
1992 12	406,2	234,5	0,186	4,9	0,0	166,8	166,8	–	–	–
1993 12	1 607,9	241,4	0,186	293,3	0,0	1 073,2	905,5	167,7	–	–
1994 12	2 348,9	247,4	0,186	60,1	0,0	2 041,3	1 341,1	159,9	1 181,1	700,3	–	–
1995 12	3 276,0	247,8	0,186	72,6	0,0	2 955,5	2 147,1	197,5	1 949,6	808,4	–	–
1996 12	3 337,1	248,2	0,186	40,7	0,0	3 048,2	1 779,3	367,6	1 411,7	1 268,9	–	–
1997 12	4 250,9	211,0	0,186	43,1	0,0	3 996,8	1 030,3	208,0	822,3	2 966,6	–	–
1998 12	5 839,9	203,5	0,186	64,6	0,1	5 571,7	1 334,3	393,2	941,2	4 237,3	–	–
1999 12	4 968,4	188,4	0,186	17,5	0,1	4 762,4	1 646,5	311,1	1 335,4	3 115,9	–	–
2000 12	5 434,6	188,4	0,186	5,3	0,1	5 240,8	1 715,4	228,4	1 487,0	3 525,5	–	–
2001 03	5 147,1	188,4	0,186	0,5	0,1	4 958,1	1 415,9	220,5	1 195,4	3 542,3	–	–
06	5 818,6	188,1	0,186	2,2	0,1	5 628,2	1 842,4	208,8	1 633,6	3 785,9	–	–
09	6 393,3	188,1	0,186	27,5	0,1	6 177,6	1 117,3	266,9	850,4	5 060,3	–	–
12	6 676,6	205,9	0,186	73,6	0,1	6 397,1	786,9	420,0	366,9	5 610,2	–	–
2002 03	6 875,5	221,8	0,186	236,9	0,1	6 416,7	383,0	275,2	107,8	6 033,7	–	–
06	8 238,3	208,4	0,186	206,8	0,1	7 823,0	1 429,2	264,7	1 164,5	6 393,8	–	–
09	7 609,0	212,0	0,186	196,1	0,1	7 200,8	1 988,5	209,1	1 779,4	5 212,3	–	–
12	8 012,7	211,3	0,186	175,9	0,1	7 625,4	2 479,5	367,9	2 111,6	5 145,9	–	–
2003 01	8 230,8	220,6	0,186	0,3	0,1	8 009,9	1 598,6	220,1	1 378,5	6 411,3	–	–
02	8 374,8	207,2	0,186	0,0	0,1	8 167,4	1 465,0	200,7	1 264,3	6 702,4	–	–

Duomenys apie oficialiąsias tarptautines atsargas kaupiami vadovaujantis TVF „Mokėjimų balanso vadovėlio“ 5-ajame leidime ir Vadovėlyje tarptautinėms atsargoms ir likvidumui užsienio valiutomis apskaityti išdėstyta metodologija.

The data on the Official Reserve Assets are compiled in accordance with the methodology set out in the fifth edition of the IMF's Balance of Payments Manual and operational guidelines on use of Data Template on International Reserves and Foreign Currency Liquidity.



Pagrindiniai komercinių bankų¹ veiklos rodikliai

Main Indicators of Commercial Banks' Activities

2003 m. vasario pabaigoje; mln. Lt

LTL million; end-of-February 2003

	Ūkio bankas <i>Ūkio Bank</i>	Vilniaus bankas <i>Vilniaus Bank</i>	Šiaulių bankas <i>Šiaulių Bank</i>	Bankas "Snoras" <i>Bank "Snoras"</i>	Medicinos bankas <i>Medicinos Bank</i>
Iš viso turto <i>Total assets</i>	674,7	6 136,9	463,1	1 129,2	139,5
Pinigai <i>Cash</i>	8,9	206,8	13,5	54,0	5,4
Lėšos centriniuose bankuose <i>Deposits with central banks</i>	31,9	372,1	21,3	44,4	4,4
Iždo vekseliai <i>Treasury bills</i>	4,0	119,4	–	11,1	–
Pretenzijos bankams ir kitoms kredito bei finansų institucijoms <i>Claims on banks and other credit and financial institutions</i>	252,6	728,9	59,5	271,6	43,8
Paskolos <i>Loans</i>	81,4	3 126,4	266,0	559,8	41,7
Paskolos fiziniams asmenims <i>Loans to individuals</i>	5,3	321,2	21,0	25,4	6,1
Skolos vertybiniai popieriai <i>Debt securities</i>	25,0	884,7	66,0	115,9	30,2
Nuosavybės vertybiniai popieriai <i>Equity securities</i>	15,8	130,0	6,2	18,5	6,4
Nematerialusis ir materialusis turtas (atėmus amortizaciją ir nusidėvėjimą) <i>Intangible and tangible assets (less amortization and depreciation)</i>	223,8	437,5	23,8	60,5	7,8
Specialieji atidėjimai <i>Specific provisions</i>	–3,7	–53,8	–2,3	–17,4	–3,8
Paskoloms ir lėšoms bankuose, kitose kredito įstaigose ir finansų institucijose <i>Loans and funds with banks, other credit institutions and financial institutions</i>	–2,0	–32,8	–1,2	–13,6	–2,1
Iš viso įsipareigojimų ir akcininkų nuosavybės <i>Total liabilities and shareholders equity</i>	674,7	6 136,9	463,1	1 129,2	139,5
Įsiskolinimas centriniams bankams <i>Liabilities to central banks</i>	4,2	0,3	9,7	–	–
Įsiskolinimas bankams ir kitoms kredito bei finansų institucijoms <i>Liabilities to banks and other credit and financial institutions</i>	135,5	882,7	41,9	52,3	19,8
Indėliai ir akredityvai <i>Deposits and letters of credit</i>	432,7	4 063,0	335,2	867,7	83,4
Fizinių asmenų indėliai <i>Deposits of individuals</i>	262,1	2 076,5	193,5	606,5	41,5
Specialieji ir skolinimosi fondai <i>Special and lending funds</i>	0,0	29,1	0,1	1,4	0,2
Specialieji ir kiti rezervai <i>Special and other provisions</i>	0,1	1,1	–	2,9	0,1
Akcininkų nuosavybė <i>Shareholders equity</i>	89,0	831,7	47,6	174,4	32,9
Įregistruotas akcinis kapitalas <i>Registered share capital</i>	90,7	154,4	38,0	137,3	34,3

¹ Čia ir kitose lentelėse komerciniai bankai - komerciniai bankai ir užsienio bankų skyriai.

Duomenys tų komercinių bankų, kurie sutiko juos skelbti.

Duomenys pateikti Lietuvos bankų asociacijos ir bankų iniciatyva. Bankai pasilieka sau teisę tikslinti paskelbtus duomenis.

¹ Here and in other tables commercial banks and foreign bank branches.

The data of the commercial banks that agreed to publish it.

The data are presented on the initiative of banks and the Association of Lithuanian Banks. Banks reserve the right to adjust the published data.

Pagrindiniai komercinių bankų veiklos rodikliai

Main Indicators of Commercial Banks Activities

tesinys

continued

	Lietuvos žemės ūkio bankas <i>Agricultural Bank of Lithuania</i>	Bankas "Hansa-LTB" <i>Bank "Hansa-LTB"</i>	PAREX BANKAS <i>PAREX BANK</i>	Sampo bankas <i>Sampo Bank</i>	VB būsto kreditų ir obligacijų bankas <i>VB Mortgage Bank</i>	Kredyt Bank S.A. Vilniaus skyrius <i>Vilnius Branch of Kredyt Bank S.A. (Poland)</i>
Iš viso turto <i>Total assets</i>	1 962,4	4 148,6	337,8	400,8	100,7	428,4
Pinigai <i>Cash</i>	81,2	167,2	10,2	2,2	–	3,3
Lėšos centriniuose bankuose <i>Deposits with central banks</i>	59,1	275,5	13,4	25,1	–	14,5
Iždo vekseliai <i>Treasury bills</i>	22,8	243,4	–	–	–	17,6
Pretenzijos bankams ir kitoms kredito bei finansų institucijoms <i>Claims on banks and other credit and financial institutions</i>	129,4	221,9	73,5	33,2	7,7	3,8
Paskolos <i>Loans</i>	1 104,1	1 633,5	138,5	291,7	92,5	238,9
Paskolos fiziniams asmenims <i>Loans to individuals</i>	267,1	378,2	19,0	141,5	92,5	17,0
Skolos vertybiniai popieriai <i>Debt securities</i>	307,5	1 075,8	75,8	43,5	–	125,6
Nuosavybės vertybiniai popieriai <i>Equity securities</i>	24,2	6,7	2,3	1,1	–	–
Nematerialusis ir materialusis turtas (atėmus amortizaciją ir nusidėvėjimą) <i>Intangible and tangible assets (less amortization and depreciation)</i>	111,7	155,9	20,3	5,9	0,0	15,2
Specialieji atidėjimai <i>Specific provisions</i>	–32,3	–42,8	–2,0	–9,4	–0,1	–0,5
Paskoloms ir lėšoms bankuose, kitose kredito įstaigose ir finansų institucijose <i>Loans and funds with banks, other credit institutions and financial institutions</i>	–13,4	–17,1	–2,0	–3,8	–0,1	–0,5
Iš viso įsipareigojimų ir akcininkų nuosavybės <i>Total liabilities and shareholders equity</i>	1 962,4	4 148,6	337,8	400,8	100,7	428,4
Įsiskolinimas centriniams bankams <i>Liabilities to central banks</i>	–	–	–	–	–	–
Įsiskolinimas bankams ir kitoms kredito bei finansų institucijoms <i>Liabilities to banks and other credit and financial institutions</i>	244,4	75,0	98,9	184,5	80,6	311,2
Indėliai ir akredityvai <i>Deposits and letters of credit</i>	1 338,9	3 584,7	197,3	118,1	–	86,5
Fizinių asmenų indėliai <i>Deposits of individuals</i>	660,7	2 673,9	67,4	42,4	–	38,1
Specialieji ir skolinimosi fondai <i>Special and lending funds</i>	24,9	47,1	–	–	–	–
Specialieji ir kiti rezervai <i>Special and other provisions</i>	1,0	0,1	–	0,1	–	0,3
Akcininkų nuosavybė <i>Shareholders equity</i>	165,5	348,5	24,7	41,8	20,1	2,2
Įregistruotas akcinis kapitalas <i>Registered share capital</i>	176,6	370,3	31,0	57,0	20,0	–

Duomenys tų komercinių bankų, kurie sutiko juos skelbti.

Duomenys pateikti Lietuvos bankų asociacijos ir bankų iniciatyva. Bankai pasilieka sau teisę tikslinti paskelbtus duomenis.

The data of the commercial banks that agreed to publish it.

The data are presented on the initiative of banks and the Association of Lithuanian Banks. Banks reserve the right to adjust the published data.

Pinigų kiekis
Money Supply

Mln. Lt
LTL million

Laikotarpio pabaigoje <i>End-of-period</i>	Pinigų bazė <i>Monetary base</i>				Pinigai P1 <i>Money M1</i>			Kvazipinigai <i>Quasi-money</i>			Pinigų kiekis P2 <i>Broad money M2 (7+10)</i>
	LB išleisti į apyvartą pinigai <i>Currency outside the LB</i>	komercinių bankų atsargos nacionaline valiuta <i>Commercial banks' reserves in national currency</i>	komercinių bankų privalomosios atsargos užsienio valiutomis <i>Commercial banks' required reserves in foreign currencies</i>	iš viso <i>Total amount (1+2+3)</i>	pinigai apyvartoje <i>Currency in circulation</i>	indėliai iki pareikalavimo <i>Demand deposits</i>	iš viso <i>Total amount (5+6)</i>	terminuotieji ir taupomieji indėliai <i>Time and savings deposits</i>	indėliai užsienio valiutomis <i>Foreign currencies deposits</i>	iš viso <i>Total amount (8+9)</i>	
	1	2	3	4	5	6	7	8	9	10	11
1992 12	199,7	213,2	–	412,9	183,9	506,1	690,0	24,0	621,4	645,4	1 335,4
1993 12	835,0	196,8	83,8	1 115,6	791,2	955,3	1 746,5	245,4	681,4	926,8	2 673,3
1994 12	1 410,9	264,0	130,9	1 805,8	1 334,3	1 141,4	2 475,7	711,9	1 169,6	1 881,5	4 357,2
1995 12	1 983,6	280,0	167,7	2 431,4	1 907,0	1 581,4	3 488,4	667,1	1 462,9	2 130,0	5 618,4
1996 12	1 998,8	396,8	86,4	2 482,0	1 899,3	1 711,6	3 610,9	487,7	1 325,5	1 813,2	5 424,1
1997 12	2 726,2	390,0	161,3	3 277,5	2 535,5	2 574,4	5 109,9	623,0	1 539,0	2 162,0	7 271,8
1998 12	3 036,1	867,8	344,0	4 247,9	2 800,4	2 770,3	5 570,7	749,7	2 006,7	2 756,4	8 327,1
1999 12	2 971,7	444,6	435,6	3 852,0	2 738,7	2 536,1	5 274,9	972,4	2 724,6	3 697,0	8 971,9
2000 12	2 904,2	620,6	415,9	3 940,8	2 658,3	3 014,2	5 672,6	1 228,4	3 554,5	4 782,9	10 455,4
2001 03	2 713,8	553,1	396,3	3 663,2	2 511,4	2 787,0	5 298,4	1 468,0	3 845,5	5 313,5	10 611,9
06	2 844,6	579,5	385,9	3 810,0	2 607,1	2 866,9	5 474,1	1 549,1	3 914,5	5 463,6	10 937,6
09	2 907,5	465,2	389,1	3 761,8	2 693,0	3 129,5	5 822,5	1 702,7	4 186,9	5 889,6	11 712,1
12	3 262,8	583,5	416,7	4 263,0	2 919,9	3 824,5	6 744,3	1 764,9	4 181,4	5 946,3	12 690,6
2002 03	3 148,7	615,7	453,1	4 217,5	2 827,5	3 558,3	6 385,8	2 200,9	4 239,7	6 440,6	12 826,5
06	3 489,8	471,5	301,2	4 262,6	3 208,8	3 562,9	6 771,7	2 480,8	3 758,4	6 239,2	13 010,9
09	3 695,9	252,9	317,7	4 266,5	3 348,8	4 067,9	7 416,6	2 621,7	3 930,5	6 552,2	13 968,8
12	4 217,9	591,1	339,2	5 148,2	3 756,4	4 572,8	8 329,2	2 891,7	3 613,7	6 505,4	14 834,6
2003 01	4 221,4	462,0	346,8	5 030,3	3 875,3	4 224,1	8 099,4	2 984,3	3 352,7	6 337,0	14 436,4
02*	4 281,6	553,0	346,1	5 180,7	3 915,2	4 342,8	8 258,0	2 953,2	3 286,9	6 240,0	14 498,1

Pinigų elementų struktūra

Composition of Monetary Aggregates

Procentais

Per cent

Laikotarpio pabaigoje <i>End-of-period</i>	P2 = 100 <i>M2 = 100</i>		P1 = 100 <i>M1 = 100</i>		Kvazipinigai = 100 <i>Quasi-money = 100</i>	
	P1 <i>M1</i>	kvazipinigai <i>Quasi-money</i>	pinigai apyvartoje <i>Currency in circulation</i>	indėliai iki pareikalavimo <i>Demand deposits</i>	terminuotieji ir taupomieji indėliai <i>Time and savings deposits</i>	indėliai užsienio valiutomis <i>Foreign currencies deposits</i>
1992 12	51,7	48,3	26,7	73,3	3,7	96,3
1993 12	65,3	34,7	45,3	54,7	26,5	73,5
1994 12	56,8	43,2	53,9	46,1	37,8	62,2
1995 12	62,1	37,9	54,7	45,3	31,3	68,7
1996 12	66,6	33,4	52,6	47,4	26,9	73,1
1997 12	70,3	29,7	49,6	50,4	28,8	71,2
1998 12	66,9	33,1	50,3	49,7	27,2	72,8
1999 12	58,8	41,2	51,9	48,1	26,3	73,7
2000 12	54,3	45,7	46,9	53,1	25,7	74,3
2001 03	49,9	50,1	47,4	52,6	27,6	72,4
06	50,0	50,0	47,6	52,4	28,4	71,6
09	49,7	50,3	46,3	53,7	28,9	71,1
12	53,1	46,9	43,3	56,7	29,7	70,3
2002 03	49,8	50,2	44,3	55,7	34,2	65,8
06	52,0	48,0	47,4	52,6	39,8	60,2
09	53,1	46,9	45,2	54,8	40,0	60,0
12	56,1	43,9	45,1	54,9	44,5	55,5
2003 01	56,1	43,9	47,8	52,2	47,1	52,9
02*	57,0	43,0	47,4	52,6	47,3	52,7

Banknotai apyvartoje

Bank-notes in Circulation



Tūkst. Lt
LTL thousand

Laikotarpio pabaigoje End-of-period	1 Lt 1 LTL	2 Lt 2 LTL	5 Lt 5 LTL	10 Lt 10 LTL	10 Lt 10 LTL	20 Lt 20 LTL	20 Lt 20 LTL
	(1994 m.) (Issue of 1994)	(1993 m.) (Issue of 1993)	(1993 m.) (Issue of 1993)	(1991 m.) (Issue of 1991)	(1993 m., 1997 m. ir 2001 m.) (Issue of 1993, 1997 and 2001)	(1991 m.) (Issue of 1991)	(1993 m., 1997 m. ir 2001 m.) (Issue of 1993, 1997 and 2001)
1993 12	–	–	16 254,7	106 151,8	–	173 775,5	–
1994 12	7 781,7	13 925,3	28 607,9	2 206,7	81 843,5	1 432,8	149 658,0
1995 12	9 393,3	16 067,7	31 729,3	1 179,8	97 329,5	1 006,9	173 277,0
1996 12	10 332,0	17 152,4	31 402,5	1 020,0	85 065,9	887,0	146 112,2
1997 12	12 864,2	22 135,5	49 764,5	940,3	67 362,1	759,0	119 790,1
1998 12	13 484,9	21 812,9	23 339,4	933,9	102 998,0	749,6	172 132,5
1999 12	13 016,4	10 068,4	7 570,7	909,8	97 944,6	719,5	146 676,4
2000 12	5 246,3	4 162,9	3 714,9	907,9	94 458,4	714,0	140 721,5
2001 03	4 095,1	3 694,9	3 374,5	907,4	84 681,5	712,4	128 049,6
06	3 494,8	3 369,4	3 136,1	906,3	91 052,6	710,9	135 884,8
09	3 153,2	3 128,8	2 952,1	905,6	92 669,2	709,0	139 572,9
12	2 974,9	2 990,1	2 804,0	905,5	92 622,3	709,0	146 883,0
2002 03	2 862,4	2 875,4	2 705,0	904,3	82 943,4	707,0	134 980,9
06	2 785,9	2 795,0	2 613,1	903,3	82 555,5	705,8	148 121,5
09	2 740,3	2 740,0	2 553,3	902,6	80 740,4	703,8	151 296,7
12	2 708,5	2 703,8	2 491,9	901,4	83 807,8	702,4	165 267,4
2003 01	2 697,5	2 691,9	2 477,1	901,2	76 336,7	702,1	148 021,9
02	2 689,9	2 681,0	2 467,9	901,2	77 362,6	701,7	150 263,8

tęsinys
continued

Laikotarpio pabaigoje End-of-period	50 Lt 50 LTL	50 Lt 50 LTL	100 Lt 100 LTL	100 Lt 100 LTL	200 Lt 200 LTL	500 Lt 500 LTL	Iš viso Total stock
	(1991 m.) (Issue of 1991)	(1993 ir 1998 m.) (Issue of 1993 and 1998)	(1991 m.) (Issue of 1991)	(2000 m.) (Issue of 2000)	(1997 m.) (Issue of 1997)	(2000 m.) (Issue of 2000)	
1993 12	179 491,9	68 318,2	247 731,8	–	–	–	791 723,9
1994 12	6 001,8	372 011,5	727 792,6	–	–	–	1 391 261,8
1995 12	1 687,5	461 705,4	1 170 842,2	–	–	–	1 964 218,6
1996 12	1 069,6	395 342,4	1 286 690,9	–	–	–	1 975 074,7
1997 12	813,5	441 652,7	1 773 572,3	–	212 140,0	–	2 701 794,0
1998 12	719,9	306 114,0	1 455 209,5	–	929 573,2	–	3 027 067,7
1999 12	639,7	369 774,9	1 350 327,6	–	908 908,8	–	2 906 556,8
2000 12	647,3	366 517,1	776 567,1	544 196,7	842 045,8	42 182,5	2 822 082,4
2001 03	640,9	339 371,9	390 918,6	789 504,8	792 649,8	95 276,0	2 633 877,4
06	634,8	372 746,4	185 587,2	1 004 664,4	808 228,4	151 260,0	2 761 676,0
09	627,7	381 477,1	63 196,0	1 158 202,7	784 009,6	190 566,0	2 821 169,8
12	625,4	420 623,3	46 437,9	1 346 760,0	862 801,4	244 979,0	3 172 115,8
2002 03	619,8	380 294,8	37 858,3	1 327 296,0	821 661,4	266 324,5	3 062 033,1
06	616,1	365 918,2	32 866,7	1 567 351,4	867 795,2	325 801,5	3 400 829,1
09	610,8	345 150,9	28 860,7	1 671 521,2	926 391,2	389 807,0	3 604 018,8
12	607,0	370 632,4	27 014,5	1 919 084,1	1 061 506,2	483 986,5	4 121 413,8
2003 01	606,2	340 058,4	26 538,5	1 915 930,4	1 083 010,2	527 707,0	4 127 679,0
02	605,3	339 834,5	26 110,0	1 937 691,2	1 095 541,2	551 471,0	4 188 321,4

Monetos apyvartoje

Coins in Circulation

Tūkst. Lt

LTL thousand

Laikotarpio pabaigoje End-of-period	Monetos Coins of Litas			Iš viso Total stock
	1 Lt 1 LTL	2 Lt 2 LTL	5 Lt 5 LTL	
1993 12	9 272,8	11 954,1	13 970,7	35 197,6
1994 12	1 975,0	1 715,4	1 613,1	5 303,5
1995 12	1 470,4	1 233,9	1 213,3	3 917,6
1996 12	1 394,1	1 141,7	1 074,5	3 610,2
1997 12	1 520,6	1 091,2	984,4	3 596,2
1998 12	1 680,9	1 270,5	1 937,2	4 888,5
1999 12	5 411,7	11 021,3	21 892,1	38 325,1
2000 12	13 482,9	17 293,7	25 415,7	56 192,3
2001 03	13 819,8	16 855,7	23 695,8	54 371,3
06	14 985,8	17 850,9	24 204,3	57 041,0
09	16 099,1	18 802,6	24 781,3	59 683,0
12	17 117,3	20 156,3	26 463,8	63 737,4
2002 03	16 455,8	19 164,8	24 588,1	60 208,7
06	17 055,2	19 911,9	25 030,7	61 997,8
09	17 795,0	20 930,0	25 395,7	64 120,7
12	18 813,7	22 311,9	26 943,3	68 068,9
2003 01	18 190,6	21 433,6	25 867,3	65 491,4
02	18 050,9	21 233,1	25 872,4	65 156,3

tęsinys

continued

Laikotarpio pabaigoje End-of-period	Monetos Coins of Cents					Iš viso Total stock	
	1 ct	2 ct	5 ct	10 ct	20 ct		50 ct
1993 12	226,5	245,5	374,6	2 100,8	1 979,0	2 276,9	7 203,3
1994 12	406,7	465,8	621,2	3 715,7	3 216,3	2 935,1	11 360,8
1995 12	537,1	633,6	846,8	4 834,3	4 905,6	3 977,9	15 735,3
1996 12	641,1	768,5	1 070,6	6 283,9	5 651,2	5 250,4	19 665,6
1997 12	766,4	920,3	1 262,0	8 084,1	7 094,1	6 017,2	24 144,1
1998 12	911,8	1 078,5	1 409,6	9 072,9	8 492,9	7 132,0	28 097,7
1999 12	1 011,8	1 201,3	1 517,0	8 779,6	7 773,9	6 567,5	26 851,1
2000 12	1 154,9	1 297,4	1 565,6	8 661,3	7 274,8	6 001,4	25 955,4
2001 03	1 178,5	1 312,3	1 569,8	8 571,3	7 111,5	5 872,6	25 616,0
06	1 216,2	1 335,5	1 584,6	8 624,9	7 118,5	5 999,4	25 879,0
09	1 272,8	1 389,7	1 629,7	8 910,5	7 363,9	6 046,3	26 612,9
12	1 331,9	1 440,4	1 677,2	9 034,4	7 480,9	6 007,8	26 972,5
2002 03	1 358,2	1 455,0	1 675,7	8 950,9	7 323,5	5 733,8	26 497,1
06	1 409,4	1 494,6	1 693,6	9 105,7	7 472,9	5 852,4	27 028,7
09	1 466,7	1 546,9	1 733,4	9 338,2	7 675,9	6 037,1	27 798,3
12	1 523,4	1 602,5	1 783,8	9 492,5	7 829,2	6 171,4	28 402,8
2003 01	1 530,4	1 609,4	1 790,0	9 457,7	7 789,2	6 096,3	28 273,1
02	1 539,5	1 612,2	1 788,3	9 419,4	7 718,3	6 014,8	28 092,5

Be to, vasario pabaigoje apyvartoje buvo proginių monetų: 1 lito (auksinė) – už 1,5 tūkst. litų, 10 litų (auksinė) – už 55,0 tūkst. litų, 100 litų (auksinė) – už 199,9 tūkst. litų, 5 litų – už 28,3 tūkst. litų, 10 litų – už 465,3 tūkst. litų, 50 litų – už 3 243,8 tūkst. litų. Numizmatinių rinkinių buvo už 98,6 tūkst. litų.

In addition, at the end of February 2003, the amounts of commemorative coins in circulation were: 1 Litas (golden) – LTL 1.5 thousand, 10 Litas (golden) – LTL 55.0 thousand, 100 Litas (golden) – LTL 199.9 thousand, 5 Litas – LTL 28.3 thousand, 10 Litas – LTL 465.3 thousand, 50 Litas – LTL 3,243.8 thousand. Numismatic sets totalled LTL 98.6 thousand.

INDĖLIAI

DEPOSITS



Rezidentų terminuotieji indėliai¹

Resident Time Deposits¹

Mln. Lt

LTL million

	Iš viso indėlių <i>Total deposits</i>	Indėliai iki 1 mėn. <i>Deposits up to 1 month</i>	Indėliai ilgiau kaip 1 mėn. <i>Deposits over 1 month</i>					ilgiau kaip 2 m. <i>Over 2 years</i>	iš viso <i>Total</i>
			1-3 mėn. <i>1-3 months</i>	3-6 mėn. <i>3-6 months</i>	6-12 mėn. <i>6-12 months</i>	1-2 m. <i>1-2 years</i>			
Litais									
<i>In Litas</i>									
1993	325,9	58,1	159,8	50,6	46,7	10,5	...	267,7	
1994	1 833,0	161,2	1 372,6	207,2	39,1	52,8	...	1 671,8	
1995	1 919,3	305,1	1 352,6	221,3	20,7	19,6	...	1 614,2	
1996	1 166,7	189,9	789,6	123,9	54,0	9,4	...	976,8	
1997	2 254,1	672,4	1 213,9	256,3	105,1	4,3	2,1	1 581,6	
1998	3 051,3	1 064,8	1 308,9	445,6	191,0	38,8	2,2	1 986,6	
1999	7 348,2	4 924,1	1 235,9	720,7	340,6	125,0	2,0	2 424,1	
2000	10 857,6	7 979,9	1 208,0	980,7	522,4	161,0	5,6	2 877,7	
2001	15 030,3	11 073,4	1 479,9	1 324,6	820,1	319,1	13,3	3 956,9	
2002 01	1 352,0	851,0	169,0	161,3	105,8	60,3	4,6	501,0	
02	1 809,8	1 461,1	108,0	108,5	89,3	34,6	8,3	348,7	
03	2 049,5	1 693,4	122,3	103,1	96,1	28,2	6,5	356,1	
04	1 921,3	1 528,3	136,8	119,4	96,0	31,9	8,8	392,9	
05	1 835,7	1 389,3	151,4	134,0	117,9	34,5	8,6	446,4	
06	1 967,5	1 511,6	155,9	156,4	92,4	38,8	12,4	455,9	
07	1 962,4	1 483,5	155,5	176,2	94,6	40,6	11,9	478,9	
08	1 890,4	1 465,1	165,8	145,7	72,5	31,4	10,0	425,3	
09	1 973,0	1 591,2	150,4	120,1	67,7	31,1	12,6	381,8	
10	1 946,9	1 504,6	166,5	147,3	82,5	33,6	12,5	442,3	
11	2 018,0	1 572,1	161,1	147,6	88,2	35,9	13,1	445,9	
12	2 667,7	2 112,6	189,2	177,0	113,6	53,3	21,9	555,0	
2003 01	3 516,5	2 825,3	228,1	224,0	151,4	64,4	23,2	691,2	
02	2 568,2	2 109,0	170,8	138,2	85,0	47,3	17,9	459,2	
Užsienio valiutomis									
<i>In foreign currencies</i>									
1993	514,5	13,5	135,5	130,9	214,1	20,5	...	501,0	
1994	1 471,6	172,4	716,9	369,8	209,6	2,9	...	1 299,2	
1995	3 723,0	685,3	1 892,6	858,8	247,2	39,1	...	3 037,7	
1996	1 669,4	145,8	991,4	429,5	93,6	9,1	...	1 523,6	
1997	2 903,5	259,0	1 841,6	644,1	149,2	7,3	2,3	2 644,4	
1998	3 829,4	448,1	2 001,9	1 024,9	277,2	75,1	2,1	3 381,3	
1999	6 284,5	1 815,6	2 095,5	1 619,3	609,6	142,8	1,7	4 468,8	
2000	13 892,5	8 004,4	2 230,8	2 271,0	1 097,7	268,5	20,1	5 888,1	
2001	17 707,0	10 477,9	2 927,8	2 555,8	1 259,0	476,0	10,4	7 229,1	
2002 01	1 428,3	695,1	315,9	253,2	111,5	48,9	3,7	733,2	
02	1 204,0	691,1	238,6	168,0	78,6	23,1	4,5	512,8	
03	1 285,3	724,5	279,3	164,4	88,7	21,4	7,0	560,8	
04	2 249,1	1 654,5	295,3	193,1	79,1	19,4	7,7	594,6	
05	2 094,0	1 548,2	254,9	179,6	78,6	25,8	7,0	545,8	
06	1 517,6	912,5	228,7	263,0	72,2	33,9	7,2	605,0	
07	1 358,0	812,3	214,6	197,6	91,1	34,9	7,5	545,8	
08	1 324,8	868,2	185,9	162,7	69,8	30,4	7,8	456,6	
09	1 495,4	939,3	206,6	255,9	59,6	26,9	7,1	556,2	
10	1 643,2	1 161,0	226,2	167,4	57,1	24,5	6,9	482,2	
11	1 390,6	968,4	184,6	144,8	58,0	28,1	6,7	422,2	
12	1 425,7	943,1	158,5	189,9	86,8	36,0	11,4	482,6	
2003 01	1 631,9	1 111,0	197,3	173,7	97,6	37,1	15,1	520,8	
02	1 322,5	1 018,1	110,7	109,3	51,2	25,1	8,2	304,4	

Rezidentų terminuotieji indėliai¹

Resident Time Deposits¹

tęsinys

continued

	Iš viso indėlių <i>Total deposits</i>	Indėliai iki 1 mėn. <i>Deposits up to 1 month</i>	Indėliai ilgiau kaip 1 mėn. <i>Deposits over 1 month</i>					iš viso <i>Total</i>
			1-3 mėn. <i>1-3 months</i>	3-6 mėn. <i>3-6 months</i>	6-12 mėn. <i>6-12 months</i>	1-2 m. <i>1-2 years</i>	ilgiau kaip 2 m. <i>Over 2 years</i>	
JAV doleriais								
<i>In US Dollars</i>								
1999	6 017,7	1 652,9	2 033,7	1 592,9	594,7	141,8	1,7	4 364,7
2000	13 086,8	7 321,9	2 178,0	2 224,9	1 075,0	266,8	20,1	5 764,8
2001	15 541,1	8 690,2	2 755,5	2 434,6	1 191,8	459,2	9,7	6 850,9
2002 01	1 242,5	586,5	278,7	226,6	103,7	43,6	3,3	656,0
02	996,3	537,5	201,2	158,9	73,7	20,6	4,3	458,8
03	1 077,3	571,2	240,2	156,0	84,1	19,0	6,8	506,0
04	1 814,3	1 290,6	248,7	174,7	75,7	17,5	7,1	523,7
05	1 511,5	1 033,2	210,1	165,9	72,8	23,2	6,3	478,3
06	1 052,1	537,5	178,6	236,6	63,5	30,4	5,6	514,6
07	973,5	499,2	183,4	173,7	79,4	31,5	6,3	474,3
08	813,7	431,2	146,3	138,3	63,0	28,2	6,6	382,5
09	854,2	386,8	160,1	223,6	52,9	24,7	6,2	467,5
10	1 026,6	648,0	161,4	142,7	48,0	20,6	5,9	378,6
11	891,5	565,6	133,4	115,8	48,1	23,4	5,2	325,9
12	799,7	414,1	134,3	144,2	71,4	27,3	8,4	385,6
2003 01	845,6	494,9	121,4	123,9	70,9	25,2	9,4	350,8
02	569,6	338,6	86,4	84,0	38,4	17,2	5,0	231,0
Eurais								
<i>In Euros</i>								
1999	265,8	161,7	61,7	26,3	14,9	1,0	0,0	104,0
2000	805,8	682,5	52,8	46,0	22,7	1,7	0,0	123,3
2001	2 160,7	1 786,7	171,0	118,2	67,2	16,8	0,7	374,0
2002 01	185,8	108,6	37,2	26,6	7,8	5,3	0,3	77,2
02	207,7	153,6	37,4	9,1	4,9	2,4	0,2	54,1
03	207,8	153,3	39,1	8,5	4,3	2,4	0,2	54,4
04	433,2	363,9	45,0	18,3	3,4	1,9	0,6	69,3
05	582,5	515,0	44,8	13,7	5,8	2,6	0,7	67,6
06	464,1	375,0	50,1	25,1	8,7	3,5	1,6	89,0
07	384,5	313,1	31,2	23,9	11,7	3,5	1,3	71,5
08	511,1	437,0	39,6	24,4	6,7	2,2	1,1	74,1
09	639,8	552,5	46,6	30,9	6,7	2,2	0,9	87,3
10	616,6	513,0	64,9	24,7	9,1	3,9	1,0	103,6
11	499,2	402,8	51,3	29,0	9,9	4,7	1,5	96,3
12	624,6	529,0	24,2	44,3	15,5	8,6	3,0	95,6
2003 01	786,2	616,2	76,0	49,9	26,6	11,9	5,7	170,0
02	752,9	679,5	24,3	25,3	12,7	7,9	3,1	73,4

¹ Nurodytą laikotarpį komercinių bankų priimtų indėlių apimtis.

¹ Amount of deposits received by commercial banks in a given period.



Fizinių asmenų terminuotieji indėliai¹

Individuals' Time Deposits¹

Mln. Lt

LTL million

	Iš viso <i>Total amount</i>	Iki 1 mėn. <i>Up to 1 month</i>	1-3 mėn. <i>1-3 months</i>	3-6 mėn. <i>3-6 months</i>	6-12 mėn. <i>6-12 months</i>	1-2 m. <i>1-2 years</i>	Ilgiau kaip 2 m. <i>Over 2 years</i>
Litais							
<i>In Litas</i>							
1999	2 252,9	333,8	869,6	629,3	298,8	119,5	1,9
2000	2 410,8	311,2	701,2	776,4	464,2	155,3	2,5
2001	3 175,7	463,0	788,7	998,3	632,8	282,3	10,7
2002 01	453,4	63,1	100,3	135,4	90,4	59,6	4,6
02	304,8	50,4	71,7	87,0	58,8	31,7	5,2
03	332,1	54,2	89,9	88,1	66,7	27,2	6,0
04	360,4	61,3	94,3	102,4	63,6	30,2	8,7
05	393,2	69,3	88,5	115,0	79,0	32,7	8,6
06	415,4	63,9	95,0	128,6	78,3	37,4	12,2
07	500,7	114,8	106,1	149,2	84,1	35,2	11,4
08	385,8	84,6	90,1	113,1	61,6	26,4	10,0
09	379,4	71,0	103,1	105,1	61,9	26,9	11,4
10	410,1	78,1	108,5	119,5	62,4	30,3	11,3
11	389,4	69,5	87,6	121,9	65,0	32,6	12,8
12	516,7	88,0	105,7	154,7	102,0	51,2	15,2
2003 01	616,5	83,6	131,7	182,3	135,0	61,0	22,9
02	432,1	92,1	90,2	114,8	73,8	45,2	15,9
Užsienio valiutomis							
<i>In foreign currencies</i>							
1999	4 563,0	446,6	1 867,0	1 546,6	565,7	135,4	1,6
2000	5 757,1	523,5	1 828,9	2 110,9	1 030,7	261,5	1,8
2001	7 241,4	843,0	2 351,9	2 402,6	1 180,7	453,3	9,9
2002 01	801,7	134,1	268,7	240,4	106,9	47,9	3,7
02	588,4	137,0	190,2	159,2	74,8	22,6	4,5
03	634,7	134,7	229,9	158,2	86,7	19,2	6,0
04	672,0	149,7	240,3	180,2	76,6	17,5	7,6
05	607,9	142,4	190,6	165,6	77,6	24,8	7,0
06	551,4	122,3	169,4	152,8	68,8	31,0	7,2
07	637,5	133,7	189,5	186,2	88,1	32,6	7,4
08	531,6	127,2	156,9	141,7	67,9	30,1	7,8
09	534,3	134,6	165,4	143,1	58,2	26,0	7,1
10	550,3	140,6	164,9	157,8	56,4	23,7	6,9
11	474,1	120,4	133,6	131,5	54,4	27,5	6,7
12	567,6	122,2	149,0	165,9	84,4	34,9	11,2
2003 01	539,8	98,1	140,3	155,8	93,9	36,8	14,8
02	357,2	77,1	96,7	100,9	49,6	24,8	8,2

¹ Nurodytą laikotarpį komercinių bankų priimtų indėlių apimtis.

¹ Amount of deposits received by commercial banks in a given period.

Indėliai¹

Deposits¹

Laikotarpio pabaigoje <i>End-of-period</i>	Iš viso indėlių, mln. Lt <i>Total amount, LTL million</i>	Rezidentų indėliai <i>Resident deposits</i>		Nerezidentų indėliai <i>Non-resident deposits</i>	
		mln. Lt <i>LTL million</i>	palyginta su visais indėliais, % <i>Compared with total deposits, %</i>	mln. Lt <i>LTL million</i>	palyginta su visais indėliais, % <i>Compared with total deposits, %</i>
Litais					
<i>In Litas</i>					
1993 12	1 314,8	1 310,5	99,7	4,3	0,3
1994 12	2 028,7	2 002,0	98,7	26,7	1,3
1995 12	2 294,1	2 262,7	98,6	31,4	1,4
1996 12	2 423,5	2 413,9	99,6	9,5	0,4
1997 12	3 673,1	3 649,9	99,4	23,2	0,6
1998 12	3 877,1	3 843,4	99,1	33,7	0,9
1999 12	3 810,8	3 784,9	99,3	25,9	0,7
2000 12	4 633,8	4 595,1	99,2	38,8	0,8
2001 03	4 948,6	4 871,5	98,4	77,1	1,6
06	4 968,2	4 929,3	99,2	38,9	0,8
09	5 307,4	5 267,9	99,3	39,5	0,7
12	5 936,6	5 896,5	99,3	40,1	0,7
2002 03	6 123,9	6 079,1	99,3	44,8	0,7
06	6 509,2	6 458,5	99,2	50,7	0,8
09	7 165,7	7 114,0	99,3	51,7	0,7
12	7 798,6	7 741,1	99,3	57,5	0,7
2003 01	7 547,6	7 492,7	99,3	54,9	0,7
02	7 672,6	7 620,3	99,3	52,3	0,7
Užsienio valiutomis					
<i>In foreign currencies</i>					
1993 12	724,4	693,5	95,7	31,0	4,3
1994 12	1 554,1	1 333,0	85,8	221,1	14,2
1995 12	1 469,8	1 311,1	89,2	158,7	10,8
1996 12	1 710,2	1 347,6	78,8	362,5	21,2
1997 12	2 333,3	1 802,8	77,3	530,5	22,7
1998 12	2 792,4	2 234,7	80,0	557,7	20,0
1999 12	3 639,4	3 005,0	82,6	634,4	17,4
2000 12	4 541,9	3 826,9	84,3	715,0	15,7
2001 03	4 704,6	4 033,0	85,7	671,5	14,3
06	4 786,8	4 080,2	85,2	706,7	14,8
09	5 134,4	4 293,0	83,6	841,4	16,4
12	5 722,3	4 292,4	75,0	1 429,9	25,0
2002 03	5 427,1	4 323,3	79,7	1 103,8	20,3
06	5 084,6	3 836,7	75,5	1 247,9	24,5
09	5 356,3	4 001,8	74,7	1 354,6	25,3
12	5 685,5	3 677,5	64,7	2 008,0	35,3
2003 01	5 463,6	3 410,5	62,4	2 053,1	37,6
02	5 509,9	3 352,9	60,9	2 157,0	39,1

¹ Indėliai komerciniuose bankuose. Čia ir kitose lentelėse įskaitant bankų ir finansų institucijų indėlius.

¹ Deposits with commercial banks. Here and in other tables including deposits of banks and financial institutions.



Indėliai iki pareikalavimo¹

Demand Deposits¹

Mln. Lt
LTL million

Laikotarpio pabaigoje <i>End-of-period</i>	Iš viso indėlių <i>Total amount</i>	Rezidentų indėliai <i>Resident deposits</i>					iš viso <i>Total</i>	Nerezidentų indėliai <i>Non-resident deposits</i>
		valstybės ne finansų įmonių <i>Non-financial public enterprises</i>	privatų verslo įmonių <i>Private business enterprises</i>	fizinių asmenų <i>Individuals¹</i>	kiti <i>Others</i>			
Litais								
<i>In Litas</i>								
1993 12	1 064,9	239,5	328,8	251,8	244,0	1 064,1	0,8	
1994 12	1 281,1	198,3	446,5	346,4	277,4	1 268,5	12,6	
1995 12	1 627,0	150,7	634,7	453,2	374,9	1 613,5	13,5	
1996 12	1 862,0	116,1	891,8	469,9	376,4	1 854,2	7,8	
1997 12	2 962,0	155,2	1 416,5	763,1	609,5	2 944,2	17,8	
1998 12	3 082,6	121,5	1 330,9	965,7	638,5	3 056,5	26,2	
1999 12	2 792,0	103,1	1 085,0	1 097,1	484,2	2 769,4	22,7	
2000 12	3 304,6	125,6	1 368,4	1 229,4	549,7	3 273,2	31,4	
2001 03	3 339,2	153,0	1 119,3	1 217,5	775,4	3 265,2	74,0	
06	3 245,5	155,4	1 112,6	1 307,2	636,3	3 211,5	34,0	
09	3 455,3	169,0	1 278,1	1 339,4	635,4	3 421,9	33,5	
12	4 016,1	220,5	1 715,0	1 582,3	464,1	3 981,9	34,3	
2002 03	3 835,2	186,8	1 526,4	1 536,5	545,4	3 795,1	40,1	
06	3 882,5	161,5	1 347,3	1 745,8	581,4	3 836,1	46,4	
09	4 406,1	219,1	1 661,5	1 788,1	690,1	4 358,7	47,3	
12	4 790,3	242,3	1 897,4	2 122,6	483,2	4 745,5	44,8	
2003 01	4 485,4	202,4	1 624,3	1 987,7	623,7	4 438,2	47,2	
02	4 631,2	199,5	1 712,3	2 033,5	641,8	4 587,1	44,1	
Užsienio valiutomis								
<i>In foreign currencies</i>								
1993 12	419,7	164,3	151,8	72,4	15,4	403,9	15,8	
1994 12	513,5	88,5	221,9	75,3	35,3	420,9	92,6	
1995 12	552,4	112,4	228,5	58,9	44,0	443,7	108,7	
1996 12	807,7	46,8	348,6	72,1	74,0	541,5	266,2	
1997 12	1 049,2	30,9	454,0	137,3	120,3	742,6	306,7	
1998 12	1 070,9	50,9	423,8	228,7	113,2	816,6	254,2	
1999 12	1 035,0	44,8	377,9	257,1	138,5	818,3	216,7	
2000 12	1 180,7	18,7	414,5	330,4	147,2	910,7	270,0	
2001 03	1 160,0	41,4	478,2	335,8	92,2	947,7	212,3	
06	1 196,5	51,5	490,0	363,1	73,4	978,1	218,4	
09	1 336,9	67,5	546,0	396,2	76,7	1 086,4	250,4	
12	1 409,4	39,1	521,4	459,6	111,1	1 131,2	278,2	
2002 03	1 573,8	44,4	564,4	482,6	92,8	1 184,2	389,6	
06	1 459,5	26,6	517,1	436,3	76,8	1 056,7	402,7	
09	1 612,4	32,0	537,1	501,9	76,2	1 147,2	465,2	
12	1 577,2	31,0	590,3	491,3	77,2	1 189,8	387,4	
2003 01	1 505,5	25,1	562,8	408,0	72,3	1 068,2	437,3	
02	1 501,5	29,2	544,6	396,9	74,1	1 044,8	456,7	

¹ Indėliai komerciniuose bankuose.

¹ Deposits with commercial banks.

Terminuotieji indėliai¹

Time Deposits¹

Mln. Lt

LTL million

Laikotarpio pabaigoje <i>End-of-period</i>	Iš viso indėlių <i>Total amount</i>	Rezidentų indėliai <i>Resident deposits</i>					iš viso <i>Total</i>	Nerezidentų indėliai <i>Non-resident deposits</i>
		valstybės ne finansų įmonių <i>Non-financial public enterprises</i>	privatačių verslo įmonių <i>Private business enterprises</i>	fizinių asmenų <i>Individuals'</i>	kiti <i>Others</i>			
Litais								
<i>In Litas</i>								
1993 12	249,9	47,5	33,5	163,3	2,1	246,4	3,5	
1994 12	747,5	71,3	73,4	522,9	65,9	733,4	14,1	
1995 12	667,1	24,1	49,8	505,3	69,9	649,2	17,9	
1996 12	561,5	10,0	72,5	362,8	114,4	559,7	1,8	
1997 12	711,1	23,2	129,1	454,6	98,8	705,7	5,4	
1998 12	794,5	8,9	113,4	593,3	71,3	786,9	7,6	
1999 12	1 018,7	14,6	76,2	795,2	129,6	1 015,5	3,2	
2000 12	1 329,2	21,3	193,0	955,2	152,4	1 321,9	7,3	
2001 03	1 609,5	18,7	343,7	1 039,7	204,2	1 606,3	3,2	
06	1 722,7	26,6	319,6	1 122,8	248,9	1 717,8	4,9	
09	1 852,1	35,0	348,4	1 205,9	256,8	1 846,1	6,0	
12	1 920,4	29,0	250,3	1 369,9	265,4	1 914,7	5,8	
2002 03	2 288,7	53,8	415,6	1 607,7	206,7	2 283,9	4,8	
06	2 626,7	144,0	400,1	1 790,4	287,9	2 622,4	4,3	
09	2 759,6	111,6	420,5	1 919,7	303,3	2 755,2	4,4	
12	3 008,3	134,3	487,4	2 077,4	296,5	2 995,6	12,7	
2003 01	3 062,2	57,4	523,3	2 213,9	259,9	3 054,5	7,7	
02	3 041,4	85,9	423,9	2 258,8	264,6	3 033,2	8,2	
Užsienio valiutomis								
<i>In foreign currencies</i>								
1993 12	304,7	109,9	30,0	136,5	13,1	289,5	15,2	
1994 12	1 040,6	182,8	96,8	488,6	143,9	912,1	128,5	
1995 12	917,4	26,6	59,1	564,5	217,2	867,4	50,0	
1996 12	902,5	9,3	71,6	548,9	176,3	806,1	96,4	
1997 12	1 284,0	5,6	56,9	822,4	175,4	1 060,3	223,8	
1998 12	1 721,5	3,6	70,9	1 150,7	192,9	1 418,1	303,4	
1999 12	2 604,4	2,3	213,5	1 764,5	206,4	2 186,7	417,7	
2000 12	3 361,2	19,1	269,3	2 432,8	195,0	2 916,2	445,0	
2001 03	3 544,5	18,7	258,8	2 639,6	168,2	3 085,3	459,2	
06	3 590,4	17,7	175,4	2 741,2	167,9	3 102,1	488,3	
09	3 797,5	18,1	265,4	2 843,7	79,3	3 206,6	591,0	
12	4 312,9	14,6	254,5	2 813,4	78,7	3 161,2	1 151,7	
2002 03	3 853,3	9,8	303,2	2 748,7	77,4	3 139,1	714,1	
06	3 625,2	10,7	392,6	2 290,6	86,1	2 780,0	845,2	
09	3 744,0	9,4	502,9	2 267,9	74,4	2 854,6	889,4	
12	4 108,3	5,0	361,1	2 050,1	71,4	2 487,7	1 620,6	
2003 01	3 958,1	5,4	390,5	1 887,4	59,0	2 342,3	1 615,8	
02	4 008,4	4,1	381,3	1 856,8	66,0	2 308,1	1 700,3	

¹ Indėliai komerciniuose bankuose.

¹ Deposits with commercial banks.

Fizinių asmenų indėliai¹

Individuals' Deposits¹



Laikotarpio pabaigoje <i>End-of-period</i>	Iš viso indėlių, mln. Lt <i>Total amount, LTL million</i>	Indėliai iki pareikalavimo <i>Demand deposits</i>		Terminuotieji indėliai <i>Time deposits</i>	
		mln. Lt <i>LTL million</i>	palyginta su visais indėliais, % <i>Compared with total deposits, %</i>	mln. Lt <i>LTL million</i>	palyginta su visais indėliais, % <i>Compared with total deposits, %</i>
Litais					
<i>In Litas</i>					
1993 12	415,1	251,8	60,7	163,3	39,3
1994 12	875,4	347,6	39,7	527,8	60,3
1995 12	960,0	453,5	47,2	506,5	52,8
1996 12	834,2	470,4	56,4	363,8	43,6
1997 12	1 221,2	765,2	62,7	455,9	37,3
1998 12	1 564,4	969,7	62,0	594,8	38,0
1999 12	1 896,8	1 100,3	58,0	796,5	42,0
2000 12	2 192,0	1 234,7	56,3	957,2	43,7
2001 03	2 265,1	1 222,6	54,0	1 042,5	46,0
06	2 440,0	1 313,1	53,8	1 126,9	46,2
09	2 556,6	1 346,3	52,7	1 210,3	47,3
12	2 966,2	1 592,2	53,7	1 374,0	46,3
2002 03	3 159,4	1 547,7	49,0	1 611,7	51,0
06	3 553,5	1 759,6	49,5	1 793,9	50,5
09	3 725,3	1 801,8	48,4	1 923,5	51,6
12	4 218,6	2 137,1	50,7	2 081,4	49,3
2003 01	4 225,5	2 006,5	47,5	2 219,0	52,5
02	4 316,7	2 052,6	47,6	2 264,1	52,4
Užsienio valiutomis					
<i>In foreign currencies</i>					
1993 12	218,7	74,2	33,9	144,5	66,1
1994 12	632,4	91,4	14,5	540,9	85,5
1995 12	665,1	74,2	11,2	590,9	88,8
1996 12	657,5	90,6	13,8	566,9	86,2
1997 12	1 010,7	167,5	16,6	843,2	83,4
1998 12	1 438,1	258,0	17,9	1 180,1	82,1
1999 12	2 089,4	289,3	13,8	1 800,1	86,2
2000 12	2 851,3	371,4	13,0	2 479,9	87,0
2001 03	3 072,5	379,1	12,3	2 693,4	87,7
06	3 213,7	414,0	12,9	2 799,8	87,1
09	3 352,1	447,5	13,4	2 904,6	86,6
12	3 390,9	514,7	15,2	2 876,2	84,8
2002 03	3 354,6	547,1	16,3	2 807,4	83,7
06	2 843,8	497,8	17,5	2 346,0	82,5
09	2 890,3	566,1	19,6	2 324,2	80,4
12	2 659,1	555,9	20,9	2 103,2	79,1
2003 01	2 410,3	470,8	19,5	1 939,5	80,5
02	2 374,2	460,3	19,4	1 913,9	80,6

¹ Indėliai komerciniuose bankuose.

¹ Deposits with commercial banks.

PASKOLOS

LOANS

Paskolos¹ rezidentams

Loans¹ to Residents

Mln. Lt

LTL million

	Iš viso <i>Total amount</i>	Iki 1 mėn. <i>Up to 1 month</i>	1-3 mėn. <i>1-3 months</i>	3-6 mėn. <i>3-6 months</i>	6-12 mėn. <i>6-12 months</i>	1-5 m. <i>1-5 years</i>	Ilgiau kaip 5 m. <i>Over 5 years</i>
Litais							
<i>In Litas</i>							
1993	1 806,8	275,9	573,8	540,7	378,8	37,6	...
1994	2 930,5	371,1	735,3	752,5	921,8	149,8	...
1995	2 421,5	292,1	353,1	460,7	994,5	321,1	...
1996	1 519,9	123,8	186,0	186,6	815,6	207,9	...
1997	2 174,4	147,2	302,2	191,6	1 102,1	374,1	57,2
1998	1 855,1	133,0	103,8	161,8	1 035,4	361,4	59,8
1999	1 904,8	242,5	84,4	120,3	886,0	457,1	114,6
2000	1 415,4	22,2	60,5	145,9	764,4	303,6	118,9
2001	2 177,6	22,2	120,3	135,0	833,4	738,0	328,6
2002 01	140,5	1,4	7,2	1,1	65,8	34,8	30,2
02	128,3	1,4	8,7	1,9	72,9	32,7	10,8
03	225,5	0,2	6,6	16,8	98,2	86,2	17,4
04	194,1	–	4,6	10,9	69,9	84,3	24,4
05	283,6	0,5	3,7	1,3	84,2	86,6	107,3
06	335,0	0,0	4,5	13,2	92,1	120,2	104,8
07	422,7	0,2	5,1	12,8	169,7	135,0	99,9
08	352,6	1,0	1,2	7,2	89,5	100,7	152,9
09	332,3	–	5,3	42,1	103,6	97,7	83,6
10	341,3	0,1	13,2	3,8	92,3	119,3	112,7
11	287,7	0,2	4,6	20,1	138,3	52,5	72,1
12	628,0	5,4	16,0	104,1	207,8	174,6	120,2
2003 01	264,8	0,9	4,2	79,9	68,6	63,0	48,2
02	244,3	2,4	5,5	2,8	70,5	67,5	95,5
Užsienio valiutomis							
<i>In foreign currencies</i>							
1993	1 427,9	276,6	673,9	367,3	69,7	40,3	...
1994	1 737,0	303,7	582,5	443,7	265,1	141,9	...
1995	1 547,9	212,9	360,5	336,8	400,4	237,4	...
1996	644,3	44,9	95,8	136,4	233,3	133,9	...
1997	1 429,5	6,0	175,6	118,8	548,0	502,2	79,0
1998	2 550,3	41,2	86,0	267,2	945,0	794,9	415,9
1999	2 684,1	37,9	205,5	209,2	981,5	896,5	353,5
2000	2 701,5	74,6	143,5	160,1	1 157,2	858,1	308,0
2001	3 104,2	47,9	135,5	181,5	883,4	1 271,6	584,2
2002 01	285,2	–	58,3	8,0	50,6	86,3	81,9
02	348,7	0,7	24,6	42,1	83,9	121,5	75,8
03	376,6	16,0	3,8	14,4	79,0	197,7	65,7
04	363,4	0,4	6,5	15,5	129,1	151,3	60,7
05	304,6	0,0	8,5	6,1	85,0	63,7	141,4
06	232,0	0,7	3,1	5,0	45,5	108,7	69,0
07	332,4	6,1	12,9	10,7	109,3	124,7	68,7
08	253,0	3,7	6,4	5,2	35,2	28,4	174,1
09	185,4	–	1,2	8,9	21,9	99,0	54,3
10	253,2	0,1	9,8	50,4	64,2	91,5	37,1
11	201,6	0,1	4,7	11,3	57,8	26,2	101,4
12	551,8	2,4	11,5	10,9	62,3	385,7	79,0
2003 01	318,4	–	3,6	12,5	52,2	101,1	149,0
02	353,3	0,6	2,8	97,0	38,0	81,5	133,2



Paskolos¹ rezidentams

Loans¹ to Residents

tešiny

continued

	Iš viso <i>Total amount</i>	Iki 1 mėn. <i>Up to 1 month</i>	1-3 mėn. <i>1-3 months</i>	3-6 mėn. <i>3-6 months</i>	6-12 mėn. <i>6-12 months</i>	1-5 m. <i>1-5 years</i>	Ilgiau kaip 5 m. <i>Over 5 years</i>
JAV doleriais							
<i>In US Dollars</i>							
1999	2 406,0	36,4	200,5	197,7	891,7	785,6	294,1
2000	1 990,4	72,7	114,2	132,8	932,0	485,4	253,3
2001	2 010,7	27,0	94,1	136,0	571,0	831,0	351,6
2002 01	181,4	–	40,9	4,8	15,4	59,0	61,3
02	133,1	0,0	10,3	9,9	28,8	60,3	23,9
03	75,6	2,1	3,5	10,1	27,6	17,8	14,5
04	140,0	0,1	6,3	6,7	71,4	48,4	7,1
05	64,4	–	2,1	5,0	15,3	23,0	19,0
06	45,6	0,5	2,6	3,8	20,9	14,8	3,0
07	49,2	6,1	11,8	0,1	13,8	14,4	3,0
08	56,6	3,7	6,0	4,6	13,4	8,0	20,9
09	56,7	–	0,1	1,1	10,8	30,4	14,2
10	87,9	0,1	8,9	4,6	37,7	33,5	3,2
11	96,7	0,1	2,6	7,4	38,5	9,5	38,6
12	99,2	–	9,7	7,8	8,8	47,7	25,2
2003 01	42,6	–	1,4	8,4	14,4	15,6	2,8
02	38,7	0,4	0,6	0,4	7,1	26,7	3,4
Eurais							
<i>In Euros</i>							
1999	276,5	1,4	5,0	10,9	88,8	110,9	59,4
2000	711,0	1,9	29,4	27,2	225,2	372,7	54,7
2001	1 093,2	20,9	41,5	45,5	312,4	440,6	232,3
2002 01	103,7	–	17,4	3,2	35,2	27,3	20,6
02	215,6	0,7	14,4	32,2	55,2	61,2	51,9
03	301,0	13,9	0,3	4,3	51,3	179,9	51,2
04	223,5	0,3	0,3	8,8	57,7	102,9	53,6
05	240,2	0,0	6,4	1,0	69,6	40,8	122,4
06	186,3	0,2	0,4	1,3	24,6	93,9	65,9
07	283,2	0,0	1,1	10,5	95,4	110,3	65,7
08	196,3	–	0,4	0,6	21,8	20,4	153,1
09	128,7	–	1,1	7,8	11,1	68,6	40,1
10	165,2	–	1,0	45,7	26,5	58,0	34,0
11	104,8	–	2,1	3,9	19,4	16,7	62,8
12	452,6	2,4	1,7	3,1	53,5	338,0	53,8
2003 01	275,8	–	2,2	4,2	37,8	85,5	146,2
02	314,6	0,2	2,2	96,6	31,0	54,8	129,8

¹ Nurodytą laikotarpį komercinių bankų suteiktų paskolų apimtis.

¹ Amount of loans granted by commercial banks in a given period.

Paskolos¹ įmonėms

Loans¹ to Enterprises

Mln. Lt
LTL million

	Iš viso <i>Total amount</i>	Iki 1 mėn. <i>Up to 1 month</i>	1-3 mėn. <i>1-3 months</i>	3-6 mėn. <i>3-6 months</i>	6-12 mėn. <i>6-12 months</i>	1-5 m. <i>1-5 years</i>	Ilgiau kaip 5 m. <i>Over 5 years</i>
Litais							
<i>In Litas</i>							
1999	1 597,6	241,9	82,9	112,5	763,6	327,6	69,0
2000	1 167,4	19,1	59,3	125,8	648,3	242,5	72,5
2001	1 701,8	21,4	111,0	129,8	671,3	628,5	139,7
2002 01	98,2	1,4	7,2	0,9	55,7	28,3	4,7
02	97,8	0,4	7,6	1,6	64,1	23,3	0,9
03	186,5	0,2	6,6	16,7	80,2	76,7	6,0
04	156,3	–	4,6	10,5	57,4	75,3	8,5
05	238,8	0,5	2,7	0,9	74,1	72,8	87,8
06	272,4	0,0	4,5	12,9	81,0	106,8	67,2
07	317,0	0,2	4,7	12,6	162,5	118,7	18,3
08	237,9	0,8	1,2	6,8	79,2	80,6	69,4
09	236,3	–	5,3	41,4	95,0	76,7	17,9
10	237,2	–	12,5	3,3	83,9	94,5	43,1
11	210,5	–	4,5	19,8	130,7	38,9	16,6
12	467,9	5,2	15,9	103,5	165,6	140,3	37,4
2003 01	198,3	0,9	2,6	79,8	58,0	49,8	7,2
02	182,9	2,4	5,3	1,9	64,8	48,7	59,9
Užsienio valiutomis							
<i>In foreign currencies</i>							
1999	2 374,1	34,4	204,1	199,7	905,5	772,3	258,2
2000	2 394,9	74,2	142,4	155,7	1 060,7	756,8	205,1
2001	2 799,5	28,9	135,0	178,4	808,0	1 216,0	433,2
2002 01	256,7	–	58,3	8,0	49,1	79,0	62,3
02	285,3	0,7	11,2	21,9	80,8	118,4	52,2
03	348,4	16,0	3,7	13,5	73,1	195,1	47,1
04	324,7	0,4	6,5	14,6	120,7	147,6	34,9
05	259,5	0,0	8,5	3,7	64,7	59,1	123,6
06	211,6	0,7	3,1	5,0	44,3	99,7	58,8
07	297,3	6,1	12,9	10,4	106,7	122,9	38,4
08	217,5	3,7	6,4	5,2	33,9	27,5	140,8
09	175,1	–	1,1	8,2	21,4	96,0	48,4
10	240,4	0,1	9,8	50,2	62,3	89,1	28,8
11	186,3	0,1	3,6	10,2	56,3	24,9	91,2
12	509,5	2,4	11,0	10,9	59,4	359,5	66,2
2003 01	300,0	–	3,6	12,5	45,2	99,0	139,8
02	326,5	0,2	2,8	96,5	34,2	73,5	119,2

¹ Nurodytą laikotarpį komercinių bankų suteiktų paskolų apimtis.

¹ Amount of loans granted by commercial banks in a given period.



Paskolos¹ fiziniams asmenims

Loans¹ to Individuals

Mln. Lt

LTL million

	Iš viso <i>Total amount</i>	Iki 1 mėn. <i>Up to 1 month</i>	1-3 mėn. <i>1-3 months</i>	3-6 mėn. <i>3-6 months</i>	6-12 mėn. <i>6-12 months</i>	1-5 m. <i>1-5 years</i>	Ilgiau kaip 5 m. <i>Over 5 years</i>
Litais							
<i>In Litas</i>							
1999	281,2	0,6	1,5	7,3	110,1	116,1	45,6
2000	209,4	3,1	1,1	5,6	101,6	51,6	46,5
2001	387,6	0,2	6,3	4,8	108,5	80,0	187,8
2002 01	37,0	0,0	0,0	0,1	4,8	6,4	25,5
02	26,5	1,0	0,4	0,3	5,7	9,1	9,9
03	31,8	–	0,0	0,1	11,0	9,3	11,4
04	33,0	–	0,0	0,3	7,8	8,9	15,9
05	44,7	–	1,0	0,4	10,0	13,8	19,5
06	60,3	0,0	0,0	0,3	10,3	13,4	36,2
07	105,3	0,0	0,3	0,2	7,2	16,3	81,3
08	113,2	0,2	0,0	0,4	10,3	20,1	82,1
09	96,0	–	–	0,7	8,6	21,0	65,7
10	103,4	0,1	0,6	0,4	8,0	24,7	69,6
11	76,9	0,2	0,1	0,4	7,5	13,3	55,4
12	153,7	0,1	0,1	0,6	42,2	28,2	82,5
2003 01	60,3	0,0	1,6	0,1	4,6	13,2	40,9
02	60,2	–	0,2	0,9	5,7	17,7	35,6
Užsienio valiutomis							
<i>In foreign currencies</i>							
1999	250,4	3,4	1,5	9,2	69,4	77,7	89,3
2000	262,3	0,4	1,1	4,3	84,6	73,4	98,5
2001	262,5	0,4	0,6	3,1	54,3	53,0	151,0
2002 01	28,4	–	–	–	1,5	7,3	19,6
02	62,7	–	13,4	20,2	3,0	2,6	23,6
03	28,1	0,0	0,1	0,9	5,9	2,5	18,6
04	38,5	–	–	0,8	8,3	3,6	25,8
05	44,8	–	–	2,3	20,3	4,4	17,8
06	20,3	–	–	–	1,2	9,0	10,2
07	11,3	–	–	0,3	2,6	1,8	6,6
08	15,3	–	0,0	–	1,2	0,8	13,2
09	10,2	–	0,1	0,7	0,5	3,0	5,9
10	12,7	–	–	0,1	2,0	2,3	8,3
11	15,0	–	1,0	1,1	1,5	1,1	10,2
12	28,5	–	0,5	0,0	2,9	12,3	12,7
2003 01	18,3	–	–	0,1	7,0	2,0	9,2
02	26,7	0,4	–	0,5	3,8	7,8	14,1

¹ Nurodytą laikotarpį komercinių bankų suteiktų paskolų apimtis.

¹ Amount of loans granted by commercial banks in a given period.

Paskolos¹ fiziniams asmenims pagal paskirtį

Loans¹ to Individuals by Purpose

Mln. Lt

LTL million

	Vartojimo prekėms ir paslaugoms įsigyti <i>Consumer credits</i>	Gyvenamajam būstui įsigyti <i>Housing loans</i>
Litais <i>In Litas</i>		
1999	101,6	81,7
2000	79,7	64,5
2001	92,6	211,9
2002 01	5,5	27,5
02	5,9	12,5
03	7,9	12,7
04	9,3	15,0
05	12,6	22,3
06	10,7	37,9
07	14,6	80,9
08	13,8	84,4
09	13,8	68,3
10	14,3	71,8
11	11,5	56,4
12	14,0	82,8
2003 01	10,6	41,4
02	14,2	30,5
Užsienio valiutomis <i>In foreign currencies</i>		
1999	22,4	116,9
2000	24,4	128,8
2001	11,2	157,4
2002 01	0,4	20,6
02	0,2	21,4
03	0,4	15,7
04	0,8	17,7
05	1,7	16,9
06	0,5	10,4
07	0,7	7,4
08	0,2	8,6
09	0,2	5,7
10	0,7	7,4
11	0,2	10,2
12	0,1	12,7
2003 01	0,1	9,4
02	0,1	13,1

¹ Nurodytą laikotarpį komercinių bankų suteiktų paskolų apimtis.

¹ *Amount of loans granted by commercial banks in a given period.*

Paskolos¹

Loans¹



Laikotarpio pabaigoje <i>End-of-period</i>	Iš viso paskolų, mln. Lt <i>Total amount, LTL million</i>	Paskolos rezidentams <i>Loans to residents</i>		Paskolos nerezidentams <i>Loans to non-residents</i>	
		mln. Lt <i>LTL million</i>	palyginta su visomis paskolomis, % <i>Compared with total loans, %</i>	mln. Lt <i>LTL million</i>	palyginta su visomis paskolomis, % <i>Compared with total loans, %</i>
Litais					
<i>In Litas</i>					
1993 12	1 305,7	1 305,7	100,0	–	–
1994 12	2 357,8	2 352,0	99,8	5,8	0,2
1995 12	2 484,9	2 473,4	99,5	11,5	0,5
1996 12	2 286,8	2 279,7	99,7	7,0	0,3
1997 12	2 502,9	2 499,2	99,9	3,7	0,1
1998 12	2 273,9	2 258,2	99,3	15,7	0,7
1999 12	2 269,7	2 246,5	99,0	23,3	1,0
2000 12	1 963,0	1 856,4	94,6	106,6	5,4
2001 03	2 167,6	2 060,1	95,0	107,5	5,0
06	2 087,4	1 987,4	95,2	100,1	4,8
09	2 319,9	2 184,1	94,1	135,8	5,9
12	2 862,7	2 725,2	95,2	137,5	4,8
2002 03	2 846,0	2 778,4	97,6	67,6	2,4
06	3 039,9	2 969,9	97,7	70,0	2,3
09	3 556,7	3 522,2	99,0	34,5	1,0
12	4 361,1	4 305,1	98,7	56,0	1,3
2003 01	4 457,6	4 423,5	99,2	34,1	0,8
02	4 518,3	4 484,2	99,2	34,1	0,8
Užsienio valiutomis					
<i>In foreign currencies</i>					
1993 12	806,0	800,1	99,3	6,0	0,7
1994 12	1 260,3	1 218,7	96,7	41,5	3,3
1995 12	1 151,2	1 079,2	93,8	71,9	6,2
1996 12	1 148,4	1 008,4	87,8	140,0	12,2
1997 12	1 646,9	1 584,7	96,2	62,2	3,8
1998 12	2 876,4	2 766,0	96,2	110,4	3,8
1999 12	3 640,9	3 434,4	94,3	206,5	5,7
2000 12	3 953,1	3 774,2	95,5	178,9	4,5
2001 03	3 925,7	3 740,0	95,3	185,7	4,7
06	4 080,0	3 919,6	96,1	160,4	3,9
09	4 096,0	3 934,0	96,0	162,0	4,0
12	4 416,8	4 180,9	94,7	235,8	5,3
2002 03	4 673,2	4 347,1	93,0	326,1	7,0
06	4 410,7	4 110,1	93,2	300,5	6,8
09	4 533,2	4 171,5	92,0	361,7	8,0
12	4 560,7	4 250,2	93,2	310,5	6,8
2003 01	4 575,6	4 281,0	93,6	294,6	6,4
02	4 685,7	4 407,8	94,1	278,0	5,9

¹ Komerinių bankų paskolos. Čia ir kitose lentelėse įskaitant paskolas bankams ir finansų institucijoms.

¹ Loans from commercial banks. Here and in other tables including loans to banks and financial institutions.

Trumpalaikės paskolos¹

Short-term Loans¹

Mln. Lt

LTL million

Laikotarpio pabaigoje <i>End-of-period</i>	Iš viso paskolų <i>Total amount</i>	Paskolos rezidentams <i>Loans to residents</i>					Paskolos nerezidentams <i>Loans to non-residents</i>
		valstybės ne finansų įmonėms <i>Non-financial public enterprises</i>	privatioms verslo įmonėms <i>Private business enterprises</i>	fiziniam asmeniui <i>Individuals</i>	kitos <i>Others</i>	iš viso <i>Total</i>	
Litais							
<i>In Litas</i>							
1993 12	1 178,4	358,9	580,3	29,8	209,3	1 178,4	–
1994 12	2 067,1	316,6	1 459,8	102,3	182,6	2 061,3	5,8
1995 12	1 792,3	95,4	1 486,9	81,7	128,4	1 792,3	–
1996 12	1 550,6	45,8	1 312,6	92,8	95,6	1 546,8	3,8
1997 12	1 581,7	63,1	1 326,0	110,2	81,9	1 581,3	0,4
1998 12	1 207,1	173,7	871,2	99,7	47,8	1 192,4	14,7
1999 12	1 120,4	156,4	812,4	64,0	64,3	1 097,1	23,3
2000 12	1 023,3	15,4	699,2	46,5	155,7	916,7	106,6
2001 03	1 041,4	26,1	662,9	44,9	200,0	933,9	107,5
06	902,2	3,2	634,0	44,8	120,1	802,1	100,1
09	959,3	6,9	654,6	48,9	113,0	823,4	135,8
12	1 086,0	26,3	748,4	41,6	132,6	948,9	137,0
2002 03	1 005,7	23,8	731,0	38,8	144,9	938,6	67,1
06	977,9	31,0	697,4	39,2	141,0	908,5	69,4
09	1 086,4	49,5	809,0	42,5	151,6	1 052,5	33,8
12	1 389,0	74,4	1 003,1	45,6	210,2	1 333,4	55,6
2003 01	1 414,9	109,8	1 037,7	49,3	184,5	1 381,2	33,7
02	1 406,4	109,6	1 013,4	51,9	197,7	1 372,7	33,7
Užsienio valiutomis							
<i>In foreign currencies</i>							
1993 12	753,6	28,3	505,6	119,0	94,6	747,6	6,0
1994 12	979,4	46,1	750,3	121,4	20,1	937,8	41,5
1995 12	750,7	47,6	560,2	39,6	42,0	689,4	61,3
1996 12	705,7	56,2	493,6	18,8	1,5	570,1	135,6
1997 12	954,1	2,2	761,7	17,2	124,6	905,7	48,3
1998 12	1 155,6	145,2	926,3	13,5	9,9	1 094,9	60,7
1999 12	1 297,9	250,5	795,1	24,2	70,3	1 140,1	157,8
2000 12	1 219,0	101,6	860,8	18,6	93,1	1 074,2	144,8
2001 03	1 153,8	101,3	806,5	16,7	77,7	1 002,1	151,7
06	1 147,4	120,2	799,1	15,4	87,5	1 022,2	125,2
09	1 171,8	124,1	768,1	15,7	124,8	1 032,6	139,2
12	1 231,7	101,3	853,6	10,3	108,9	1 074,2	157,5
2002 03	1 372,9	69,1	945,1	9,3	128,2	1 151,6	221,3
06	1 213,4	55,3	861,3	8,1	95,5	1 020,1	193,3
09	1 219,1	57,9	849,9	6,8	93,0	1 007,6	211,5
12	1 084,0	59,0	827,5	5,7	81,8	973,9	110,1
2003 01	946,2	51,5	750,5	5,4	82,3	889,8	56,5
02	1 040,6	51,5	769,8	5,2	176,7	1 003,2	37,4

¹ Komerčių bankų paskolos.

¹ Loans from commercial banks.



Ilgalaikės paskolos¹

Long-term Loans¹

Mln. Lt
LTL million

Laikotarpio pabaigoje <i>End-of-period</i>	Iš viso paskolų <i>Total amount</i>	Paskolos rezidentams <i>Loans to residents</i>					Paskolos nerezidentams <i>Loans to non-residents</i>
		valstybės ne finansų įmonėms <i>Non-financial public enterprises</i>	privatioms verslo įmonėms <i>Private business enterprises</i>	fiziniam asmeniui <i>Individuals</i>	kitos <i>Others</i>	iš viso <i>Total</i>	
Litais							
<i>In Litas</i>							
1993 12	127,3	7,4	92,5	27,4	0,0	127,3	–
1994 12	290,7	2,2	173,9	50,1	64,5	290,7	–
1995 12	692,6	19,3	378,5	96,6	186,7	681,1	11,5
1996 12	736,2	10,8	400,2	126,5	195,4	732,9	3,3
1997 12	921,2	3,9	498,7	229,5	185,8	917,9	3,3
1998 12	1 066,8	4,1	533,0	336,8	191,9	1 065,8	1,0
1999 12	1 149,3	3,2	528,8	387,4	229,9	1 149,3	–
2000 12	939,7	5,0	415,5	241,6	277,6	939,7	–
2001 03	1 126,3	3,5	519,9	248,9	353,9	1 126,3	–
06	1 185,3	2,5	527,9	267,6	387,4	1 185,3	–
09	1 360,7	2,4	637,1	286,1	435,0	1 360,7	–
12	1 776,8	2,2	892,6	344,7	536,9	1 776,3	0,5
2002 03	1 840,3	4,8	886,7	405,4	542,9	1 839,8	0,5
06	2 062,0	13,3	1 089,1	448,0	511,1	2 061,4	0,6
09	2 470,3	14,2	1 271,9	652,1	531,4	2 469,7	0,6
12	2 972,1	10,6	1 515,0	833,6	612,7	2 971,8	0,3
2003 01	3 042,7	11,0	1 536,6	887,5	607,1	3 042,3	0,4
02	3 111,9	12,1	1 544,9	921,1	633,5	3 111,5	0,4
Užsienio valiutomis							
<i>In foreign currencies</i>							
1993 12	52,4	14,8	31,7	6,0	–	52,4	–
1994 12	280,9	33,7	243,3	4,0	–	280,9	–
1995 12	400,5	24,9	360,8	2,6	1,5	389,8	10,7
1996 12	442,7	17,4	395,5	1,2	24,2	438,3	4,4
1997 12	692,8	80,0	580,7	6,1	12,1	679,0	13,8
1998 12	1 720,8	26,5	1 162,8	73,7	408,1	1 671,1	49,7
1999 12	2 343,0	15,4	1 721,8	184,5	372,6	2 294,3	48,8
2000 12	2 734,0	169,1	1 739,8	266,3	524,8	2 700,0	34,1
2001 03	2 771,9	155,3	1 802,3	272,3	508,0	2 737,9	34,0
06	2 932,6	94,2	1 894,3	286,8	622,1	2 897,3	35,3
09	2 924,2	83,0	1 867,1	297,5	653,8	2 901,4	22,8
12	3 185,0	123,4	2 050,6	317,2	615,6	3 106,8	78,3
2002 03	3 300,3	101,1	2 110,9	325,1	658,5	3 195,6	104,8
06	3 197,3	98,4	2 090,0	334,1	567,6	3 090,0	107,3
09	3 314,1	102,5	2 138,6	335,4	587,4	3 163,9	150,2
12	3 476,7	53,9	2 351,6	331,2	539,7	3 276,3	200,4
2003 01	3 629,4	52,7	2 390,3	328,8	619,5	3 391,2	238,2
02	3 645,1	52,7	2 481,6	332,6	537,7	3 404,5	240,6

¹ Komerčių bankų paskolos.

¹ Loans from commercial banks.

INDĖLIŲ IR PASKOLŲ PALŪKANŲ NORMOS

INTEREST RATES ON DEPOSITS AND LOANS

Vidutinės rezidentų indėlių metų palūkanų normos

Average Annual Interest Rates on Resident Deposits

Procentais

Per cent

	Indėliai iki pareikavimo ¹ <i>Demand deposits¹</i>	Terminuotieji indėliai ² <i>Time deposits²</i>								Taupomieji indėliai ¹ <i>Savings deposits¹</i>
		iš viso <i>Total amount</i>	iki 1 mėn. <i>Up to 1 month</i>	ilgiau kaip 1 mėn. <i>Over 1 month</i>					iš viso <i>Total</i>	
				1-3 mėn. <i>1-3 months</i>	3-6 mėn. <i>3-6 months</i>	6-12 mėn. <i>6-12 months</i>	1-2 m. <i>1-2 years</i>	ilgiau kaip 2 m. <i>Over 2 years</i>		
Litais										
<i>In Litas</i>										
1993	33,31	88,48	93,57	87,32	92,59	84,11	77,42	...	87,37	...
1994	11,32	46,33	59,73	44,09	48,95	57,29	45,13	...	45,03	...
1995	7,18	20,04	18,88	20,14	21,24	19,07	18,27	...	20,26	...
1996	5,48	13,81	13,95	13,51	14,97	15,54	10,34	...	13,78	...
1997	2,30	7,44	5,64	8,11	8,25	9,25	8,28	8,77	8,21	...
1998	2,00	5,96	4,59	6,54	6,72	7,41	7,84	7,44	6,69	...
1999	1,85	4,89	3,53	7,38	7,74	8,38	8,08	8,05	7,66	6,54
2000	1,54	3,80	2,54	6,71	7,37	8,00	8,87	6,35	7,29	6,82
2001	1,16	2,98	2,15	4,53	5,29	6,05	6,78	6,13	5,29	6,34
2002 01	0,73	2,45	1,43	3,65	4,09	4,46	5,33	4,99	4,18	4,41
02	0,88	1,96	1,46	3,47	3,94	4,48	5,33	4,37	4,08	3,54
03	0,63	1,82	1,40	3,35	3,67	4,27	4,86	4,46	3,83	3,88
04	0,69	1,67	1,14	3,25	3,57	4,17	4,77	4,15	3,72	3,84
05	0,46	1,73	1,17	2,91	3,31	3,99	4,51	3,81	3,46	3,88
06	0,51	1,64	1,20	2,54	3,06	3,55	4,42	3,80	3,12	2,82
07	0,35	1,65	1,23	2,36	2,92	3,47	4,26	3,56	2,98	3,83
08	0,34	1,63	1,27	2,20	2,93	3,50	4,39	3,55	2,86	2,83
09	0,42	1,44	1,12	2,17	2,71	3,31	4,08	3,68	2,75	2,83
10	0,30	1,51	1,18	2,08	2,64	3,18	3,96	3,47	2,65	2,82
11	0,37	1,40	1,05	2,14	2,54	3,20	3,89	3,54	2,66	2,84
12	0,26	1,46	1,12	2,08	2,59	3,33	3,87	3,76	2,74	2,85
2003 01	0,26	1,61	1,33	2,12	2,66	3,30	3,90	3,41	2,76	4,33
02	0,34	1,67	1,45	2,16	2,61	3,11	3,87	3,25	2,69	4,24
Užsienio valiutomis										
<i>In foreign currencies</i>										
1993	2,56	24,42	17,57	25,97	21,50	25,96	21,16	...	24,60	...
1994	2,39	22,30	14,87	22,00	24,72	25,06	26,92	...	23,28	...
1995	3,64	15,95	15,98	15,45	17,11	16,05	13,76	...	15,95	...
1996	2,18	9,27	8,74	8,78	9,76	13,25	7,33	...	9,32	...
1997	1,24	5,42	4,75	5,20	5,93	6,99	6,92	6,30	5,49	...
1998	1,34	4,23	3,40	4,05	4,62	5,19	5,29	5,06	4,34	...
1999	1,27	4,36	3,75	4,19	4,82	5,24	5,54	6,55	4,61	4,15
2000	1,07	4,41	4,09	4,46	4,91	5,28	5,87	5,15	4,86	4,19
2001	0,80	3,06	2,49	3,53	3,95	4,22	4,92	3,99	3,89	3,35
2002 01	0,50	1,93	1,53	2,06	2,29	2,37	3,74	2,61	2,30	1,80
02	0,53	1,76	1,52	2,00	2,02	2,08	3,15	2,19	2,07	1,79
03	0,49	1,80	1,64	1,96	1,93	2,05	2,62	2,29	1,99	1,80
04	0,66	1,72	1,61	1,95	2,02	2,08	2,50	2,37	2,01	1,80
05	0,29	1,80	1,74	1,89	1,88	2,07	2,58	2,33	1,95	1,81
06	0,33	1,89	1,85	1,85	1,89	2,16	2,66	2,56	1,96	1,82
07	0,27	1,77	1,70	1,64	1,88	2,16	2,54	2,48	1,88	1,81
08	0,25	1,87	1,85	1,75	1,87	2,13	2,49	2,37	1,91	1,81
09	0,23	1,87	1,85	1,76	1,88	2,14	2,50	2,32	1,90	1,82
10	0,17	1,76	1,71	1,82	1,81	2,11	2,54	2,15	1,89	1,83
11	0,24	1,76	1,72	1,69	1,84	2,06	2,50	2,12	1,85	1,83
12	0,19	1,69	1,60	1,45	1,87	2,36	2,58	2,68	1,89	1,83
2003 01	0,20	1,70	1,57	1,71	1,86	2,37	2,65	2,67	1,98	1,84
02	0,27	2,35	2,52	1,49	1,69	1,96	2,54	2,09	1,74	1,86



Vidutinės rezidentų indėlių metų palūkanų normos

Average Annual Interest Rates on Resident Deposits

tesinys
continued

	Indėliai iki pareikavimo ¹ <i>Demand deposits¹</i>	Terminuotieji indėliai ² <i>Time deposits²</i>								Taupomieji indėliai ¹ <i>Savings deposits¹</i>
		iš viso <i>Total amount</i>	iki 1 mėn. <i>Up to 1 month</i>	ilgiau kaip 1 mėn. <i>Over 1 month</i>				iš viso <i>Total</i>		
				1-3 mėn. <i>1-3 months</i>	3-6 mėn. <i>3-6 months</i>	6-12 mėn. <i>6-12 months</i>	1-2 m. <i>1-2 years</i>		ilgiau kaip 2 m. <i>Over 2 years</i>	
JAV doleriais <i>In US Dollars</i>										
1999	1,35	4,45	3,95	4,24	4,84	5,29	5,55	6,58	4,65	4,15
2000	1,21	4,56	4,29	4,50	4,95	5,33	5,89	5,16	4,90	4,19
2001	0,92	3,17	2,59	3,52	3,97	4,24	4,94	4,00	3,90	3,37
2002 01	0,52	1,80	1,37	1,91	2,16	2,29	3,70	2,54	2,18	1,79
02	0,54	1,62	1,35	1,79	1,94	2,01	3,02	2,13	1,94	1,78
03	0,51	1,60	1,36	1,77	1,87	1,98	2,45	2,25	1,87	1,79
04	0,74	1,50	1,35	1,75	1,88	2,02	2,35	2,27	1,86	1,79
05	0,29	1,45	1,29	1,65	1,77	1,96	2,43	2,21	1,78	1,78
06	0,34	1,49	1,24	1,53	1,74	1,99	2,53	2,25	1,75	1,78
07	0,26	1,40	1,11	1,43	1,71	2,00	2,40	2,31	1,70	1,78
08	0,24	1,38	1,12	1,43	1,63	2,00	2,40	2,16	1,68	1,78
09	0,23	1,43	1,12	1,42	1,70	1,98	2,40	2,18	1,68	1,78
10	0,17	1,34	1,19	1,39	1,61	1,90	2,36	1,97	1,60	1,78
11	0,23	1,31	1,16	1,33	1,55	1,82	2,30	1,85	1,56	1,78
12	0,19	1,21	0,81	1,25	1,54	2,18	2,35	2,57	1,64	1,78
2003 01	0,20	1,21	0,93	1,20	1,52	2,08	2,31	2,45	1,60	1,78
02	0,28	2,52	3,27	1,21	1,39	1,60	2,07	1,67	1,41	1,79
Eurais <i>In Euros</i>										
1999	1,13	2,21	1,77	2,68	3,23	3,20	3,75	4,46	2,91	–
2000	0,75	2,05	1,88	2,78	3,10	3,14	3,54	3,69	2,98	–
2001	0,53	2,31	2,02	3,66	3,55	3,89	4,17	3,81	3,69	2,47
2002 01	0,54	2,77	2,39	3,09	3,43	3,39	4,06	3,33	3,31	2,56
02	0,59	2,41	2,12	3,14	3,38	3,15	4,22	3,45	3,23	2,54
03	0,54	2,84	2,71	3,10	3,18	3,44	3,93	3,41	3,18	2,53
04	0,57	2,63	2,54	3,00	3,33	3,43	3,82	3,62	3,14	2,51
05	0,35	2,70	2,65	3,01	3,17	3,38	3,96	3,43	3,11	2,55
06	0,40	2,81	2,73	3,00	3,21	3,42	3,79	3,64	3,14	2,54
07	0,32	2,71	2,63	2,86	3,08	3,27	3,76	3,32	3,05	2,52
08	0,32	2,65	2,57	2,93	3,21	3,31	3,68	3,60	3,09	2,32
09	0,30	2,46	2,37	2,92	3,15	3,34	3,69	3,31	3,06	2,52
10	0,22	2,47	2,37	2,88	3,02	3,20	3,52	3,13	2,97	2,53
11	0,29	2,57	2,50	2,63	3,00	3,21	3,47	3,08	2,85	2,52
12	0,24	2,31	2,21	2,56	2,88	3,19	3,30	3,01	2,89	2,51
2003 01	0,23	2,24	2,09	2,52	2,72	3,15	3,36	3,03	2,75	2,51
02	0,30	2,22	2,15	2,50	2,67	3,08	3,57	2,75	2,79	2,51

¹ Vidurkis laikotarpio pabaigoje.

² Nurodyto laikotarpio vidurkis.

¹ Average at the end of period.

² Average of a given period.

Vidutinės fizinių asmenų terminuotųjų indėlių metų palūkanų normos¹

Average Annual Interest Rates¹ on Individuals' Time Deposits

Procentais

Per cent

	Iš viso <i>Total amount</i>	Iki 1 mėn. <i>Up to 1 month</i>	1-3 mėn. <i>1-3 months</i>	3-6 mėn. <i>3-6 months</i>	6-12 mėn. <i>6-12 months</i>	1-2 m. <i>1-2 years</i>	Ilgiau kaip 2 m. <i>Over 2 years</i>
Litais							
<i>In Litas</i>							
1999	7,40	6,47	7,19	7,63	8,28	8,09	8,03
2000	7,18	5,76	6,77	7,30	7,99	8,90	8,49
2001	5,15	3,87	4,56	5,26	5,90	6,78	6,49
2002 01	4,07	3,03	3,60	4,08	4,46	5,33	4,99
02	3,89	3,02	3,42	3,89	4,41	5,26	4,79
03	3,66	2,89	3,34	3,66	4,16	4,85	4,36
04	3,55	2,79	3,23	3,56	4,10	4,75	4,15
05	3,23	2,38	2,87	3,26	3,76	4,42	3,81
06	2,95	1,95	2,41	2,97	3,54	4,41	3,78
07	2,56	1,17	2,23	2,89	3,45	4,23	3,49
08	2,54	1,44	2,16	2,75	3,34	4,25	3,56
09	2,54	1,57	2,09	2,68	3,30	4,09	3,53
10	2,41	1,56	2,01	2,52	3,08	3,94	3,40
11	2,45	1,53	1,99	2,47	3,08	3,88	3,52
12	2,58	1,38	2,03	2,59	3,37	3,88	3,53
2003 01	2,63	1,46	2,03	2,56	3,35	3,90	3,42
02	2,40	1,36	1,97	2,44	3,11	3,88	3,08
Užsienio valiutomis							
<i>In foreign currencies</i>							
1999	4,52	3,90	4,14	4,80	5,25	5,49	6,59
2000	4,74	3,95	4,31	4,89	5,29	5,87	6,02
2001	3,82	3,20	3,50	3,95	4,22	4,90	4,11
2002 01	2,20	1,82	2,00	2,25	2,37	3,75	2,61
02	1,96	1,75	1,86	2,01	2,12	3,13	2,19
03	1,89	1,73	1,84	1,92	2,05	2,62	2,31
04	1,91	1,73	1,86	1,96	2,08	2,53	2,37
05	1,82	1,58	1,74	1,87	2,07	2,57	2,33
06	1,82	1,46	1,67	1,90	2,18	2,66	2,56
07	1,75	1,33	1,58	1,85	2,16	2,54	2,47
08	1,71	1,31	1,62	1,79	2,12	2,49	2,37
09	1,67	1,30	1,58	1,76	2,13	2,51	2,32
10	1,68	1,35	1,56	1,77	2,11	2,56	2,15
11	1,66	1,31	1,53	1,74	2,07	2,50	2,12
12	1,71	1,14	1,43	1,78	2,36	2,57	2,69
2003 01	1,81	1,23	1,53	1,79	2,39	2,65	2,69
02	1,63	1,29	1,43	1,65	1,98	2,54	2,09

¹ Nurodyto laikotarpio vidurkis.

¹ Average of a given period.



Vidutinės paskolų rezidentams metų palūkanų normos¹

Average Annual Interest Rates¹ on Loans to Residents

Procentais

Per cent

	Iš viso <i>Total amount</i>	Iki 1 mėn. <i>Up to 1 month</i>	1-3 mėn. <i>1-3 months</i>	3-6 mėn. <i>3-6 months</i>	6-12 mėn. <i>6-12 months</i>	1-5 m. <i>1-5 years</i>	Ilgiau kaip 5 m. <i>Over 5 years</i>
Litais							
<i>In Litas</i>							
1993	88,25	108,60	101,78	82,64	64,63	51,02	...
1994	57,38	73,88	66,40	59,17	46,66	29,16	...
1995	27,17	30,42	29,61	28,42	27,33	19,20	...
1996	21,34	22,08	20,28	24,65	22,82	13,08	...
1997	13,86	12,09	11,16	14,56	14,89	14,42	6,95
1998	11,98	13,87	11,53	12,13	12,06	12,03	6,60
1999	12,99	13,79	12,82	13,54	13,14	13,15	8,98
2000	11,89	12,59	13,03	11,91	12,05	11,79	10,39
2001	9,28	9,12	9,04	8,82	9,82	8,91	9,03
2002 01	7,84	7,51	8,69	9,86	7,70	7,94	7,77
02	8,01	6,87	8,10	8,38	7,61	8,90	7,98
03	7,53	10,27	7,03	7,06	8,04	7,09	7,36
04	7,20	–	5,89	6,55	6,97	7,81	6,31
05	6,62	8,56	10,78	8,26	6,92	7,44	5,55
06	6,98	6,80	5,61	7,21	7,45	7,15	6,41
07	6,56	6,73	6,69	4,96	6,58	7,10	6,00
08	6,52	6,56	6,42	6,53	6,52	7,12	6,11
09	6,08	–	5,29	5,76	5,75	6,74	5,94
10	6,43	7,72	6,78	7,90	6,05	7,10	5,93
11	6,26	8,00	6,70	7,61	5,64	7,63	6,07
12	6,08	6,03	6,28	5,35	6,47	6,19	5,88
2003 01	6,02	7,71	6,71	5,28	5,97	7,07	5,81
02	6,36	5,56	6,82	6,77	6,58	7,73	5,20
Užsienio valiutomis							
<i>In foreign currencies</i>							
1993	69,21	73,53	73,41	67,18	53,70	14,81	...
1994	51,89	64,14	56,72	52,01	42,72	22,59	...
1995	27,30	31,36	31,65	26,46	27,04	18,70	...
1996	20,19	33,65	21,97	22,31	19,25	13,88	...
1997	11,90	18,62	11,84	13,33	12,60	11,09	9,72
1998	10,27	13,02	10,47	11,25	10,67	9,97	9,03
1999	11,45	12,02	11,90	11,80	11,94	11,17	10,26
2000	10,62	11,83	12,28	11,05	10,68	10,12	10,46
2001	7,86	8,78	10,28	8,44	8,02	7,67	7,20
2002 01	5,94	–	5,02	11,74	5,71	6,26	5,82
02	6,40	6,13	8,47	7,32	6,50	5,81	6,04
03	6,16	5,64	10,57	7,65	6,84	5,79	5,99
04	5,96	7,58	9,49	6,87	5,82	5,73	6,19
05	6,26	8,20	6,74	7,77	6,27	7,06	5,81
06	6,15	9,59	9,85	5,43	6,56	6,03	5,93
07	6,11	8,00	9,47	6,58	5,50	6,55	5,37
08	5,32	9,00	8,13	8,55	5,77	6,89	4,70
09	5,48	–	9,81	6,67	6,24	5,24	5,33
10	5,38	7,00	7,84	4,72	5,45	5,28	5,73
11	4,98	12,00	6,48	6,68	5,46	5,15	4,39
12	4,71	7,60	6,40	7,37	5,83	4,24	5,38
2003 01	4,99	–	8,11	6,73	5,30	5,11	4,59
02	4,58	7,50	7,34	3,64	5,84	4,73	4,73

¹ Čia ir kitose lentelėse nurodyto laikotarpio vidurkis.

¹ Here and in other tables average of a given period.

Vidutinės paskolų rezidentams metų palūkanų normos

Average Annual Interest Rates on Loans to Residents

tesinys

continued

	Iš viso <i>Total amount</i>	Iki 1 mėn. <i>Up to 1 month</i>	1-3 mėn. <i>1-3 months</i>	3-6 mėn. <i>3-6 months</i>	6-12 mėn. <i>6-12 months</i>	1-5 m. <i>1-5 years</i>	Ilgiau kaip 5 m. <i>Over 5 years</i>
JAV doleriais							
<i>In US Dollars</i>							
1999	11,67	12,24	11,97	11,91	12,13	11,40	10,57
2000	11,19	11,78	12,47	11,33	11,04	11,14	11,05
2001	8,41	11,84	11,62	8,91	8,76	8,10	7,28
2002 01	5,97	–	4,61	14,71	6,79	6,49	5,48
02	6,21	9,85	10,94	10,25	6,53	5,12	4,88
03	7,04	5,41	10,51	8,03	7,38	6,87	5,28
04	5,80	9,74	9,35	8,64	5,18	5,90	5,61
05	6,33	–	5,99	7,78	6,27	6,60	5,71
06	6,22	8,50	9,68	5,13	6,78	5,30	4,88
07	6,47	8,00	9,27	6,93	5,29	4,95	5,12
08	6,33	9,00	8,01	8,80	6,01	7,63	4,53
09	4,83	–	7,00	6,84	5,63	4,41	4,95
10	5,16	7,00	7,98	5,31	4,96	4,64	4,80
11	4,59	12,00	6,46	6,97	5,11	4,04	3,59
12	5,12	–	6,44	8,03	5,31	3,50	6,71
2003 01	5,88	–	7,55	6,97	4,87	6,29	4,72
02	4,67	8,50	8,45	4,79	7,77	3,59	5,45
Eurais							
<i>In Euros</i>							
1999	9,54	6,50	9,26	9,92	10,06	9,58	8,72
2000	9,01	13,83	11,52	9,68	9,20	8,80	7,75
2001	6,84	4,82	7,23	7,05	6,67	6,88	7,07
2002 01	5,88	–	6,00	7,26	5,24	5,75	6,87
02	6,51	5,89	6,71	6,42	6,48	6,49	6,58
03	5,93	5,68	11,28	6,74	6,54	5,68	6,18
04	6,05	7,00	12,91	5,52	6,61	5,65	6,27
05	6,25	8,20	6,99	7,70	6,28	7,31	5,82
06	6,13	12,49	10,86	6,30	6,38	6,14	5,98
07	6,04	9,00	11,58	6,58	5,54	6,76	5,38
08	5,03	–	9,93	6,59	5,62	6,60	4,72
09	5,77	–	10,08	6,64	6,82	5,61	5,46
10	5,49	–	6,66	4,67	6,14	5,64	5,81
11	5,34	–	6,50	6,13	6,16	5,79	4,88
12	4,61	7,60	6,20	5,70	5,92	4,34	4,77
2003 01	4,86	–	8,48	6,25	5,46	4,90	4,59
02	4,57	5,00	7,01	3,64	5,39	5,29	4,71



Vidutinės paskolų įmonėms metų palūkanų normos

Average Annual Interest Rates on Loans to Enterprises

Procentais

Per cent

	Iš viso <i>Total amount</i>	Iki 1 mėn. <i>Up to 1 month</i>	1-3 mėn. <i>1-3 months</i>	3-6 mėn. <i>3-6 months</i>	6-12 mėn. <i>6-12 months</i>	1-5 m. <i>1-5 years</i>	Ilgiau kaip 5 m. <i>Over 5 years</i>
Litais							
<i>In Litas</i>							
1999	12,95	13,78	12,77	13,50	12,92	12,72	10,79
2000	11,82	12,66	12,99	12,03	11,86	11,30	11,73
2001	9,16	9,17	9,10	8,74	9,72	8,52	9,77
2002 01	7,61	7,51	8,69	9,93	7,43	7,52	8,26
02	7,83	8,41	7,96	8,33	7,44	8,79	8,96
03	7,41	10,27	7,03	7,04	8,12	6,78	7,34
04	7,05	–	5,89	6,53	6,75	7,55	5,88
05	6,34	8,56	5,93	8,17	6,59	7,14	5,44
06	6,93	9,20	5,59	7,14	7,26	6,93	6,59
07	6,53	6,71	6,63	4,92	6,45	6,81	6,51
08	6,48	5,98	6,37	6,43	6,32	6,68	6,45
09	5,83	–	5,29	5,74	5,53	6,19	6,27
10	6,30	–	6,69	7,68	5,81	6,74	6,04
11	6,10	–	6,63	7,57	5,52	6,94	6,87
12	5,97	5,92	6,28	5,34	6,48	5,73	6,18
2003 01	5,89	7,66	7,78	5,28	5,93	6,57	6,93
02	6,17	5,56	6,75	5,60	6,44	7,35	4,91
Užsienio valiutomis							
<i>In foreign currencies</i>							
1999	11,43	11,89	11,89	11,81	11,86	11,12	10,16
2000	10,54	11,83	12,29	10,99	10,59	10,01	10,20
2001	7,88	11,68	10,27	8,41	8,07	7,60	7,13
2002 01	5,83	–	5,02	11,74	5,64	6,09	5,64
02	6,31	6,13	10,58	7,95	6,45	5,76	5,73
03	6,12	5,64	10,65	7,77	6,79	5,77	5,87
04	5,94	7,58	9,49	6,95	5,79	5,66	6,44
05	6,24	8,20	6,74	6,97	6,28	7,02	5,79
06	6,17	9,59	9,85	5,43	6,55	6,03	5,95
07	6,24	8,00	9,47	6,56	5,49	6,53	5,98
08	5,43	9,00	8,12	8,55	5,74	6,82	4,75
09	5,46	–	10,08	6,81	6,21	5,21	5,27
10	5,37	7,00	7,84	4,71	5,45	5,24	5,84
11	4,94	12,00	6,74	6,72	5,44	4,92	4,35
12	4,76	7,60	6,31	7,37	5,81	4,32	5,46
2003 01	4,96	–	8,11	6,74	5,14	5,07	4,58
02	4,54	5,00	7,34	3,64	5,93	4,66	4,72

Vidutinės paskolų fiziniams asmenims metų palūkanų normos

Average Annual Interest Rates on Loans to Individuals

Procentais

Per cent

	Iš viso <i>Total amount</i>	Iki 1 mėn. <i>Up to 1 month</i>	1-3 mėn. <i>1-3 months</i>	3-6 mėn. <i>3-6 months</i>	6-12 mėn. <i>6-12 months</i>	1-5 m. <i>1-5 years</i>	Ilgiau kaip 5 m. <i>Over 5 years</i>
Litais							
<i>In Litas</i>							
1999	13,25	14,99	15,29	14,36	14,85	14,39	6,22
2000	12,65	12,19	15,50	13,01	13,82	14,21	8,30
2001	9,96	11,88	9,08	10,99	11,42	11,46	8,49
2002 01	8,41	8,50	11,00	9,40	10,42	9,79	7,68
02	8,85	6,30	9,89	8,69	10,36	9,18	7,90
03	8,69	–	10,00	11,09	9,26	9,61	7,37
04	8,22	–	10,00	6,92	9,66	10,00	6,55
05	8,12	–	23,99	8,47	9,42	9,01	6,01
06	7,21	2,00	10,00	10,31	8,74	8,84	6,14
07	6,65	7,00	6,76	7,93	9,59	9,18	5,88
08	6,61	8,50	11,04	8,15	8,04	8,91	5,85
09	6,69	–	–	7,22	8,17	8,70	5,85
10	6,72	7,72	8,37	9,48	8,48	8,47	5,87
11	6,66	8,00	10,72	9,26	7,70	9,43	5,83
12	6,38	11,00	7,77	9,71	6,42	8,09	5,74
2003 01	6,52	12,11	4,96	9,23	8,24	8,94	5,60
02	6,95	–	8,22	9,15	8,20	8,93	5,70
Užsienio valiutomis							
<i>In foreign currencies</i>							
1999	11,59	13,30	12,98	11,56	13,07	11,35	10,55
2000	11,45	13,38	10,96	13,22	11,85	11,41	11,07
2001	8,31	12,65	12,00	10,25	9,91	9,18	7,37
2002 01	6,90	–	–	–	7,77	8,06	6,40
02	6,78	–	6,70	6,64	7,73	7,57	6,74
03	6,55	5,40	7,59	5,80	7,42	6,67	6,29
04	6,09	–	–	5,27	6,12	7,82	5,87
05	6,31	–	–	9,02	6,26	6,95	5,87
06	5,83	–	–	–	6,74	5,77	5,77
07	6,07	–	–	7,09	6,19	7,04	5,72
08	5,62	–	15,00	–	6,51	7,38	5,41
09	5,88	–	7,00	5,02	7,34	6,04	5,77
10	5,60	–	–	7,50	5,46	6,59	5,32
11	5,24	–	5,55	6,30	6,45	6,67	4,76
12	4,38	–	8,50	10,00	6,44	3,07	5,01
2003 01	5,52	–	–	4,89	6,31	6,72	4,66
02	5,06	8,50	–	5,23	5,06	5,23	4,86

Vidutinės paskolų pagal paskirtį fiziniams asmenims metų palūkanų normos

Average Annual Interest Rates on Loans to Individuals by Purpose



Procentais

Per cent

	Paskolos vartojimo prekėms ir paslaugoms įsigyti <i>Consumer credits</i>	Paskolos gyvenamajam būstui įsigyti <i>Housing loans</i>
Litais <i>In Litas</i>		
1999	15,27	10,07
2000	14,46	10,40
2001	12,11	8,77
2002 01	10,88	7,75
02	11,37	7,65
03	11,13	7,46
04	10,84	6,69
05	11,65	6,24
06	10,55	6,13
07	10,62	5,85
08	10,67	5,84
09	10,66	5,85
10	10,43	5,86
11	10,46	5,82
12	9,90	5,73
2003 01	10,17	5,61
02	9,97	5,67
Užsienio valiutomis <i>In foreign currencies</i>		
1999	13,41	11,16
2000	12,28	11,31
2001	10,34	7,68
2002 01	7,76	6,38
02	9,14	6,76
03	7,86	6,22
04	7,44	5,93
05	7,33	5,89
06	8,16	5,75
07	7,98	5,78
08	7,35	5,27
09	8,56	5,44
10	6,62	5,25
11	7,11	4,80
12	10,14	5,02
2003 01	8,72	4,66
02	11,20	4,75

Vidutinės rezidentų trumpalaikių¹ indėlių ir paskolų metų palūkanų normos

Average Annual Interest Rates on Resident Short-term¹ Deposits and Loans

Procentais

Per cent

Bankai <i>Name of a bank</i>	2002		2003			
	gruodis <i>December</i>		sausis <i>January</i>		vasaris <i>February</i>	
	indėlių <i>Deposits</i>	paskolų <i>Loans</i>	indėlių <i>Deposits</i>	paskolų <i>Loans</i>	indėlių <i>Deposits</i>	paskolų <i>Loans</i>
Ūkio bankas <i>Ūkio Bank</i>	2,66	6,17	2,83	8,47	3,10	7,59
Vilniaus bankas <i>Vilniaus Bank</i>	0,93	6,05	1,04	5,51	1,27	6,31
Šiaulių bankas <i>Šiaulių Bank</i>	2,80	8,30	3,37	7,89	3,28	7,29
Bankas "Snoras" <i>Bank "Snoras"</i>	4,08	7,73	4,02	8,46	3,51	7,41
Medicinos bankas <i>Medicinos Bank</i>	3,32	6,21	3,22	7,12	3,33	7,09
Lietuvos žemės ūkio bankas <i>Agricultural Bank of Lithuania</i>	3,31	5,90	2,78	6,00	2,45	6,73
Bankas "Hansa-LTB" <i>Bank "Hansa-LTB"</i>	1,66	5,27	1,75	5,00	1,66	5,30
PAREX BANKAS <i>PAREX BANK</i>	2,64	5,90	2,76	10,20	2,69	7,81
Sampo bankas <i>Sampo Bank</i>	2,59	6,48	2,42	6,89	2,46	6,74
Kredyt Bank S.A. Vilniaus skyrius <i>Vilnius Branch of Kredyt Bank S.A. (Poland)</i>	2,46	6,18	2,04	4,40	2,51	–
Nordea Bank Finland Plc Lietuvos skyrius <i>Nordea Bank Finland Plc Lithuania Branch</i>	2,63	3,50	5,30	–	2,82	6,04
VEREINS-UND WESTBANK AG Vilniaus skyrius <i>Vilnius Branch of VEREINS-UND WESTBANK AG</i>	1,79	6,13	2,81	6,17	2,55	6,23

¹ Priimtų indėlių ir suteiktų paskolų iki 12 mėn. litais metų palūkanų normų vidurkis.

¹ Average of annual interest rates on deposits received and loans granted in Litais with the maturity of up to 12 months.



Vidutinės rezidentų ilgalaikių¹ indėlių ir paskolų metų palūkanų normos

Average Annual Interest Rates on Resident Long-term¹ Deposits and Loans

Procentais

Per cent

Bankai <i>Name of a bank</i>	2002		2003			
	gruodis <i>December</i>		sausis <i>January</i>		vasaris <i>February</i>	
	indėlių <i>Deposits</i>	paskolų <i>Loans</i>	indėlių <i>Deposits</i>	paskolų <i>Loans</i>	indėlių <i>Deposits</i>	paskolų <i>Loans</i>
Ūkio bankas <i>Ūkio Bank</i>	4,13	5,78	3,98	8,52	4,14	7,44
Vilniaus bankas <i>Vilniaus Bank</i>	3,74	6,29	3,74	6,69	3,73	6,09
Šiaulių bankas <i>Šiaulių Bank</i>	4,09	7,05	4,27	7,30	4,35	7,15
Bankas "Snoras" <i>Bank "Snoras"</i>	4,87	10,34	4,84	9,70	4,46	9,09
Medicinos bankas <i>Medicinos Bank</i>	4,11	7,41	4,15	7,36	4,12	7,49
Lietuvos žemės ūkio bankas <i>Agricultural Bank of Lithuania</i>	3,48	5,57	3,66	6,38	3,63	8,07
Bankas "Hansa-LTB" <i>Bank "Hansa-LTB"</i>	2,77	6,13	2,78	6,00	2,77	6,20
PAREX BANKAS <i>PAREX BANK</i>	4,14	6,84	4,08	6,40	4,18	6,47
Sampo bankas <i>Sampo Bank</i>	4,07	5,32	4,06	5,87	4,04	5,96
Kredyt Bank S.A. Vilniaus skyrius <i>Vilnius Branch of Kredyt Bank S.A. (Poland)</i>	3,65	5,79	3,66	5,61	3,66	5,51
Nordea Bank Finland Plc Lietuvos skyrius <i>Nordea Bank Finland Plc Lithuania Branch</i>	3,00	3,39	2,55	5,28	2,55	5,73
VEREINS-UND WESTBANK AG Vilniaus skyrius <i>Vilnius Branch of VEREINS-UND WESTBANK AG</i>	3,40	4,63	–	4,98	3,00	4,36

¹ Priimtų indėlių ir suteiktų paskolų ilgiau kaip 12 mėn. litais metų palūkanų normų vidurkis.

¹ Average of annual interest rates on deposits received and loans granted in Litais with the maturity of over 12 months.

VYRIAUSYBĖS VERTYBINIAI POPIERIAI

GOVERNMENT SECURITIES

Vyriausybės vertybinių popierių aukcionai

Government Securities Auctions

Iždo vekseliai

Treasury bills

Aukciono data <i>Auction date</i>	Terminas, dienų <i>Maturity, days</i>	Paklausa, mln. Lt <i>Demand, LTL million</i>	Parduota nominali lija verte, mln. Lt <i>Sale by face value, LTL million</i>	Pelningumas, % <i>Yields, %</i>		
				pasiūlytas žemiausias <i>Bid min</i>	vidutinis <i>Average</i>	patvirtintas aukščiausias <i>Accepted max</i>
2003 01 06	182	73,3	50,0	2,82	2,96	3,11
02 03	364	43,4	40,0	3,09	3,22	3,44
02 24	182	26,8	15,0	3,06	3,10	3,11

Obligacijos

Government bonds

Aukciono data <i>Auction date</i>	Terminas, dienų <i>Maturity, days</i>	Paklausa, mln. Lt <i>Demand, LTL million</i>	Parduota nomi- naliaja verte, mln. Lt <i>Sale by face value, LTL million</i>	Pelningumas, % <i>Yields, %</i>			Atkarpos dydis, % <i>Coupon rate, %</i>	Atkarpos išmokų dažnis per metus <i>Frequency of coupon payments per year</i>
				pasiūlytas žemiausias <i>Bid min</i>	vidutinis <i>Average</i>	patvirtintas aukščiausias <i>Accepted max</i>		
2003 01 13	1 092	68,7	43,0	4,02	4,28	4,40	4,20	1
01 20	1 827	41,5	40,0	4,49	4,75	5,10	4,70	1
01 27	3 647	60,3	40,0	5,32	5,67	5,79	5,60	1
02 10	1 064	27,6	20,0	4,00	4,38	4,45	4,20	1
02 17	2 548	58,1	30,0	4,98	5,14	5,19	5,10	1

PINIGŲ IR VALIUTŲ RINKA
MONEY AND FOREIGN EXCHANGE MARKET



Valiutų rinkos apyvarta¹
Foreign Exchange Market Turnover¹

Mln. Lt
 LTL million

	Iš viso Total	Grynieji pinigai Cash	Negrynieji pinigai Non-cash					
			iš viso Total	neatidėliotini sandoriai Spot transactions	išvestiniai sandoriai Derivatives			
					iš viso Total	išankstiniai Outright forwards	apsikeitimo Swaps	pasirinkimo Options
1999	55 762,4	7 255,5	48 506,8	38 527,5	9 979,3	317,8	7 884,1	1 777,4
2000	59 906,2	6 714,8	53 191,4	41 728,5	11 462,9	1 248,4	8 429,3	1 785,3
2001	84 565,7	6 641,9	77 923,8	59 085,0	18 838,7	3 453,3	12 282,1	3 103,4
2002 01	16 626,5	831,8	15 794,7	13 487,5	2 307,2	369,4	1 937,8	–
02	15 485,3	490,5	14 994,8	13 272,0	1 722,8	145,9	1 576,9	–
03	16 679,3	497,5	16 181,8	14 470,6	1 711,2	66,7	1 644,5	–
04	16 870,4	566,4	16 304,0	14 452,5	1 851,5	54,1	1 797,4	–
05	21 304,6	861,5	20 443,1	17 372,4	3 070,7	241,5	2 827,0	2,1
06	18 672,8	791,8	17 881,0	15 081,1	2 799,9	377,7	2 422,2	–
07	24 155,6	802,4	23 353,3	20 544,0	2 809,3	468,8	2 340,5	–
08	18 259,3	586,6	17 672,6	14 417,1	3 255,5	238,0	3 017,4	–
09	19 499,6	620,0	18 879,6	16 145,1	2 734,5	349,3	2 385,2	–
10	22 855,3	746,6	22 108,7	19 639,0	2 469,7	153,7	2 316,0	–
11	19 196,8	587,6	18 609,2	16 609,4	1 999,8	269,0	1 730,8	–
12	16 608,7	474,0	16 134,7	14 005,5	2 129,3	110,3	2 019,0	–
2003 01	21 498,1	885,2	20 612,9	18 575,6	2 037,3	115,0	1 922,2	0,1
02	15 497,9	529,6	14 968,3	13 496,3	1 472,0	84,0	1 388,0	–

Valiutų rinkos apyvarta² pagal sandorių dalyvius
Foreign Exchange Market Turnover² by Counterparty of Transactions

Mln. Lt
 LTL million

	Iš viso Total	Kredito įstaigos Credit institutions			Nekredito įstaigos Non-credit institutions		
		iš viso Total	rezidentai Residents	nerezidentai Non-residents	iš viso Total	rezidentai Residents	nerezidentai Non-residents
1999	48 506,8	27 313,7	5 899,6	21 414,1	21 193,1	20 180,7	1 012,4
2000	53 191,4	27 856,3	3 897,3	23 959,0	25 335,1	23 215,8	2 119,3
2001	77 923,8	49 276,7	6 053,6	43 223,1	28 647,1	26 191,8	2 455,2
2002 01	15 794,7	12 184,3	877,9	11 306,4	3 610,4	2 717,7	892,7
02	14 994,8	12 497,2	538,0	11 959,2	2 497,7	1 863,3	634,4
03	16 181,8	12 824,7	606,4	12 218,3	3 357,1	2 141,4	1 215,7
04	16 304,0	13 828,8	442,5	13 386,3	2 475,2	1 985,2	490,0
05	20 443,1	17 762,3	877,7	16 884,6	2 680,9	2 647,7	33,1
06	17 881,0	15 423,7	984,2	14 439,4	2 457,3	2 299,8	157,6
07	23 353,3	20 562,8	697,3	19 865,5	2 790,5	2 749,8	40,7
08	17 672,6	15 561,5	454,2	15 107,3	2 111,1	2 000,4	110,7
09	18 879,6	16 727,4	407,2	16 320,2	2 152,2	2 084,3	67,9
10	22 108,7	19 351,9	585,8	18 766,1	2 756,8	2 710,9	46,0
11	18 609,2	16 295,9	695,8	15 600,2	2 313,2	2 284,9	28,4
12	16 134,7	13 711,1	831,2	12 879,9	2 423,6	2 396,2	27,4
2003 01	20 612,9	17 940,7	878,6	17 062,1	2 672,3	2 651,6	20,6
02	14 968,3	12 931,2	686,5	12 244,8	2 037,1	2 013,6	23,5

¹ Valiutų pirkimo ir pardavimo už litus sandorių apyvarta, atėmus besidubliuojančius sandorių tarp rezidentų kredito įstaigų (bankų) duomenis.

² Negryniaisiais pinigais.

¹ Cover banks' foreign exchange transactions against the Litas adjusted for inter-bank double-counting.

² Non-cash.

Tarpbankinio skolinimo rinka¹

Inter-bank Lending Market¹

Mln. Lt

LTL million

	Sandoriai							iš viso Total
	Transactions							
	1 d. One day	2-7 d. 2-7 days	8 d. - 1 mėn. 8 days - 1 month	1-3 mėn. 1-3 months	3-6 mėn. 3-6 months	ilgiau kaip 6 mėn. Over 6 months		
Litais								
<i>In Litas</i>								
1998	2 147,4	589,1	88,8	10,0	2,6	12,8	2 850,7	
1999	2 755,4	396,6	224,8	75,2	6,0	7,9	3 465,9	
2000	2 702,6	635,2	310,8	26,9	4,7	2,6	3 682,7	
2001	5 281,6	854,3	417,6	39,6	8,0	3,1	6 604,3	
2002 01	616,2	93,0	19,0	2,0	–	–	730,2	
02	336,1	80,9	19,0	–	10,0	–	446,0	
03	403,7	40,3	26,5	8,5	–	–	479,0	
04	596,9	92,8	108,0	6,6	–	–	804,3	
05	1 334,1	101,7	134,0	13,1	–	–	1 582,9	
06	984,2	192,2	26,5	15,0	5,0	–	1 223,0	
07	581,6	125,4	82,2	–	–	–	789,2	
08	982,5	231,0	53,0	5,0	–	–	1 271,5	
09	691,3	252,5	57,4	8,0	–	–	1 009,2	
10	857,2	190,8	123,2	12,7	–	–	1 183,8	
11	459,2	124,8	87,1	3,3	10,0	–	684,4	
12	898,1	236,8	60,7	3,0	–	53,5	1 252,1	
2003 01	695,5	145,2	41,5	–	–	–	882,2	
02	963,0	59,3	29,8	–	–	4,6	1 056,7	
Užsienio valiutomis								
<i>In foreign currencies</i>								
1998	1 022,1	211,1	75,6	37,0	33,4	6,0	1 385,3	
1999	2 224,7	519,1	90,3	23,3	–	–	2 857,4	
2000	917,1	226,4	76,2	10,6	3,2	7,7	1 241,1	
2001	866,9	264,3	39,5	5,0	–	–	1 175,7	
2002 01	90,0	50,4	–	–	–	–	140,4	
02	206,7	34,1	5,0	–	–	–	245,8	
03	245,8	35,3	5,6	–	–	–	286,7	
04	237,9	24,0	11,4	–	–	–	273,3	
05	137,8	150,9	2,2	–	–	–	290,9	
06	244,6	82,8	7,3	–	–	–	334,7	
07	173,4	66,6	8,1	–	–	–	248,1	
08	184,5	98,8	12,2	–	–	–	295,5	
09	142,2	93,5	8,7	–	–	–	244,4	
10	121,5	97,1	22,6	1,7	–	–	242,9	
11	153,4	114,3	43,9	–	–	–	311,6	
12	194,1	156,5	29,5	–	–	5,5	385,6	
2003 01	148,7	66,6	5,1	–	–	–	220,4	
02	249,1	76,9	3,7	–	–	18,6	348,3	

Tarpbankinio skolinimo rinka¹

Inter-bank Lending Market¹



tesinys
continued

	Sandoriai Transactions							iš viso Total
	1 d. One day	2-7 d. 2-7 days	8 d. - 1 mėn. 8 days - 1 month	1-3 mėn. 1-3 months	3-6 mėn. 3-6 months	ilgiau kaip 6 mėn. Over 6 months		
JAV doleriais In US Dollars								
1998	926,6	173,8	68,2	37,0	33,4	–	–	1 239,0
1999	2 136,8	439,4	83,7	23,0	–	–	–	2 683,0
2000	888,1	212,4	73,0	8,0	3,2	1,4	–	1 186,1
2001	720,7	224,4	39,5	5,0	–	–	–	989,6
2002 01	84,4	50,4	–	–	–	–	–	134,8
02	193,3	32,0	5,0	–	–	–	–	230,3
03	237,5	31,7	4,9	–	–	–	–	274,1
04	205,9	23,0	8,6	–	–	–	–	237,5
05	117,4	137,1	2,2	–	–	–	–	256,7
06	222,0	77,9	5,2	–	–	–	–	305,1
07	134,2	66,3	7,0	–	–	–	–	207,5
08	154,7	90,5	8,8	–	–	–	–	253,9
09	111,9	83,7	6,0	–	–	–	–	201,6
10	80,2	87,1	16,2	0,3	–	–	–	183,8
11	103,5	88,0	22,2	–	–	–	–	213,7
12	109,0	80,8	25,9	–	–	5,5	–	221,1
2003 01	105,5	57,6	3,8	–	–	–	–	166,9
02	149,3	68,6	3,2	–	–	13,4	–	234,5
Eurais In Euros								
1999	86,1	79,7	6,6	0,3	–	–	–	172,6
2000	28,4	13,6	3,2	2,6	–	6,3	–	54,0
2001	144,9	39,8	–	–	–	–	–	184,7
2002 01	5,4	–	–	–	–	–	–	5,4
02	13,1	2,1	–	–	–	–	–	15,2
03	8,3	2,8	0,7	–	–	–	–	11,7
04	32,0	1,0	2,8	–	–	–	–	35,8
05	20,4	13,5	–	–	–	–	–	33,8
06	22,6	4,8	2,1	–	–	–	–	29,5
07	39,2	0,3	1,0	–	–	–	–	40,6
08	29,9	8,3	3,5	–	–	–	–	41,6
09	30,2	9,8	2,7	–	–	–	–	42,8
10	41,3	10,0	6,4	1,4	–	–	–	59,0
11	49,5	26,3	21,7	–	–	–	–	97,5
12	85,1	75,7	3,6	–	–	–	–	164,5
2003 01	43,2	9,0	1,4	–	–	–	–	53,5
02	99,7	8,4	0,5	–	–	5,2	–	113,8

¹ Nurodytą laikotarpį tarp bankų rezidentų sudarytų sandorių apimtis.

¹ Amount of transactions concluded between resident banks in a given period.

Vidutinės tarpbankinio skolinimo rinkos sandorių metų palūkanų normos¹

Average Annual Interest Rates¹ on Inter-bank Lending Market Transactions

Procentais

Per cent

	1 d. <i>One day</i>	2-7 d. <i>2-7 days</i>	8 d. - 1 mėn. <i>8 days - 1 month</i>	1-3 mėn. <i>1-3 months</i>	3-6 mėn. <i>3-6 months</i>	Ilgiau kaip 6 mėn. <i>Over 6 months</i>	Iš viso <i>Total amount</i>
Litais							
<i>In Litas</i>							
1998	6,31	7,26	8,02	8,34	7,45	8,53	6,58
1999	7,19	7,48	6,37	8,52	8,50	7,91	7,20
2000	3,77	4,73	5,17	6,11	11,63	5,06	4,08
2001	3,41	3,65	3,59	4,70	4,30	3,99	3,46
2002 01	2,42	1,68	2,96	3,40	–	–	2,34
02	2,49	3,61	4,17	–	4,30	–	2,80
03	1,84	2,95	2,59	2,32	–	–	1,99
04	0,64	0,92	1,71	2,02	–	–	0,83
05	1,20	1,37	1,76	2,17	–	–	1,27
06	3,45	4,18	2,47	3,08	3,60	–	3,54
07	1,66	2,18	2,31	–	–	–	1,81
08	2,61	2,80	2,59	3,00	–	–	2,65
09	2,30	2,19	2,32	3,21	–	–	2,28
10	2,70	2,79	2,76	3,00	–	–	2,73
11	1,66	1,99	2,43	2,65	3,30	–	1,85
12	3,57	3,27	3,42	2,45	–	3,26	3,49
2003 01	3,29	2,88	2,79	–	–	–	3,20
02	3,55	3,90	3,49	–	–	3,14	3,57
Užsienio valiutomis							
<i>In foreign currencies</i>							
1998	5,60	6,19	7,80	9,71	10,00	3,32	6,01
1999	5,01	5,03	9,24	12,68	–	–	5,21
2000	5,84	6,11	6,37	6,24	6,83	7,11	5,94
2001	3,63	3,33	3,72	6,00	–	–	3,58
2002 01	1,79	1,84	–	–	–	–	1,81
02	1,79	1,96	5,50	–	–	–	1,89
03	1,73	2,14	5,25	–	–	–	1,85
04	1,87	1,96	3,80	–	–	–	1,96
05	1,93	1,94	1,68	–	–	–	1,93
06	1,87	1,87	2,34	–	–	–	1,88
07	2,04	1,74	1,97	–	–	–	1,96
08	1,90	1,82	2,15	–	–	–	1,88
09	1,99	1,91	2,25	–	–	–	1,97
10	2,20	1,90	2,18	3,01	–	–	2,08
11	1,91	1,77	2,36	–	–	–	1,92
12	2,07	2,24	1,59	–	–	1,60	2,10
2003 01	1,64	1,47	1,75	–	–	–	1,59
02	1,85	1,43	1,47	–	–	1,90	1,76



Vidutinės tarpbankinio skolinimo rinkos sandorių metų palūkanų normos¹

Average Annual Interest Rates¹ on Inter-bank Lending Market Transactions

tesinys

continued

	1 d. <i>One day</i>	2-7 d. <i>2-7 days</i>	8 d. - 1 mėn. <i>8 days - 1 month</i>	1-3 mėn. <i>1-3 months</i>	3-6 mėn. <i>3-6 months</i>	Ilgiau kaip 6 mėn. <i>Over 6 months</i>	Iš viso <i>Total amount</i>
JAV doleriais							
<i>In US Dollars</i>							
1998	5,79	6,82	8,27	9,71	10,00	–	6,30
1999	5,09	5,39	9,75	12,80	–	–	5,35
2000	5,90	6,25	6,44	6,45	6,83	10,57	6,00
2001	3,60	3,19	3,72	6,00	–	–	3,53
2002 01	1,69	1,84	–	–	–	–	1,74
02	1,68	1,87	5,50	–	–	–	1,79
03	1,68	1,87	5,50	–	–	–	1,77
04	1,66	1,90	3,90	–	–	–	1,77
05	1,70	1,77	1,68	–	–	–	1,74
06	1,72	1,77	1,89	–	–	–	1,74
07	1,70	1,74	1,75	–	–	–	1,71
08	1,68	1,68	1,66	–	–	–	1,68
09	1,68	1,74	1,76	–	–	–	1,70
10	1,69	1,72	1,73	1,82	–	–	1,71
11	1,27	1,29	1,42	–	–	–	1,30
12	1,29	1,31	1,36	–	–	1,60	1,31
2003 01	1,20	1,23	1,27	–	–	–	1,21
02	1,28	1,24	1,24	–	–	1,58	1,29
Eurais							
<i>In Euros</i>							
1999	2,98	3,06	2,73	2,50	–	–	3,01
2000	3,98	3,99	4,59	5,60	–	6,34	4,37
2001	3,70	4,01	–	–	–	–	3,76
2002 01	2,90	–	–	–	–	–	2,90
02	3,23	3,37	–	–	–	–	3,24
03	3,23	3,44	3,45	–	–	–	3,29
04	3,24	3,32	3,50	–	–	–	3,27
05	3,26	3,43	–	–	–	–	3,33
06	3,36	3,40	3,47	–	–	–	3,37
07	3,20	3,40	3,49	–	–	–	3,21
08	3,04	3,36	3,39	–	–	–	3,13
09	3,17	3,42	3,33	–	–	–	3,23
10	3,21	3,45	3,33	3,31	–	–	3,26
11	3,18	3,38	3,31	–	–	–	3,26
12	3,08	3,23	3,25	–	–	–	3,15
2003 01	2,70	3,02	3,08	–	–	–	2,76
02	2,71	2,98	2,90	–	–	2,75	2,73

¹ Nurodyto laikotarpio vidurkis.

¹ Average of a given period.

VILIBID ir VILIBOR¹*VILIBID and VILIBOR¹*

Procentai

Per cent

	VILIBID							VILIBOR						
	1 naktis <i>Overnight</i>	1 sav. <i>1 week</i>	2 sav. <i>2 weeks</i>	1 mėn. <i>1 month</i>	3 mėn. <i>3 months</i>	6 mėn. <i>6 months</i>	1 m. <i>1 year</i>	1 naktis <i>Overnight</i>	1 sav. <i>1 week</i>	2 sav. <i>2 weeks</i>	1 mėn. <i>1 month</i>	3 mėn. <i>3 months</i>	6 mėn. <i>6 months</i>	1 m. <i>1 year</i>
2003														
02 03	3,35	3,01	2,80	2,40	2,46	2,55	2,70	5,35	4,60	4,00	3,41	3,44	3,50	3,65
02 04	3,06	2,81	2,76	2,38	2,48	2,56	2,65	4,69	4,06	3,99	3,41	3,45	3,51	3,63
02 05	2,38	2,31	2,35	2,40	2,45	2,58	2,68	3,88	3,81	3,61	3,41	3,43	3,53	3,65
02 06	2,00	2,11	2,20	2,41	2,44	2,58	2,68	2,90	3,19	3,24	3,41	3,41	3,53	3,65
02 07	2,56	2,48	2,55	2,43	2,44	2,58	2,68	4,06	3,88	3,84	3,43	3,41	3,53	3,65
02 10	2,95	2,86	2,66	2,50	2,48	2,60	2,70	4,63	4,60	4,08	3,50	3,45	3,55	3,68
02 11	3,15	3,10	2,95	2,55	2,49	2,60	2,70	4,80	4,74	4,64	3,55	3,49	3,55	3,68
02 12	3,18	3,15	2,89	2,54	2,49	2,60	2,70	4,86	4,76	4,55	3,54	3,49	3,55	3,68
02 13	3,05	3,00	2,83	2,54	2,53	2,60	2,70	4,64	4,64	4,31	3,54	3,53	3,55	3,68
02 14	3,00	2,95	2,83	2,55	2,55	2,64	2,74	4,54	4,59	4,31	3,55	3,54	3,55	3,71
02 17	3,75	3,13	2,76	2,55	2,56	2,64	2,74	6,00	5,25	4,19	3,58	3,55	3,55	3,71
02 18	4,49	3,11	2,75	2,55	2,58	2,66	2,74	6,61	5,19	4,25	3,58	3,56	3,58	3,71
02 19	3,68	3,09	2,75	2,55	2,60	2,69	2,79	5,61	5,00	4,25	3,58	3,56	3,58	3,71
02 20	1,45	2,94	2,75	2,56	2,63	2,71	2,80	3,45	4,81	4,10	3,59	3,59	3,60	3,73
02 21	0,21	2,74	2,66	2,56	2,64	2,74	2,81	1,61	4,28	3,94	3,59	3,60	3,63	3,74
02 24	2,83	2,81	2,70	2,59	2,65	2,73	2,85	4,33	4,10	3,78	3,61	3,61	3,64	3,78
02 25	2,85	2,79	2,69	2,61	2,65	2,73	2,85	4,40	4,20	3,83	3,61	3,61	3,64	3,78
02 26	2,74	2,73	2,66	2,60	2,65	2,73	2,85	4,21	4,06	3,78	3,60	3,61	3,64	3,78
02 27	2,68	2,63	2,64	2,59	2,64	2,73	2,81	3,88	3,84	3,66	3,60	3,60	3,64	3,74
02 28	2,65	2,59	2,63	2,59	2,65	2,73	2,83	3,68	3,69	3,66	3,58	3,61	3,65	3,75

¹ VILIBID (Vilnius Interbank Bid Rate) – vidutinės tarpbankinės palūkanų normos, už kurias bankai pageidauja (pasirengę) pasiskolinti lėšų litais iš kitų bankų.
VILIBOR (Vilnius Interbank Offered Rate) – vidutinės tarpbankinės palūkanų normos, už kurias bankai pageidauja (pasirengę) paskolinti lėšų litais kitiems bankams.

¹ VILIBID (Vilnius Interbank Bid Rate) – average inter-bank interest rates for which banks are willing (ready) to borrow funds in Litas from other banks.
VILIBOR (Vilnius Interbank Offered Rate) – average inter-bank interest rates for which banks are willing (ready) to lend funds in Litas to other banks.

Oficialūs užsienio valiutų santykiai

Official Foreign Exchange Rates



Lt už valiutos vnt.

LTL per currency unit

	GBP	AMD ¹	AUD	AZM ²	BYR ¹	BRL	BGN	CZK ³	DKK ³	EEK ³
2003 02 01	5,2848	5,7169	1,8786	6,5020	1,6309	0,8968	1,7657	1,0886	4,6439	2,2065
02 02	5,2848	5,7169	1,8786	6,5020	1,6309	0,8968	1,7657	1,0886	4,6439	2,2065
02 03	5,2848	5,7169	1,8786	6,5020	1,6309	0,8968	1,7657	1,0886	4,6439	2,2065
02 04	5,2885	5,7169	1,8871	6,5020	1,6450	0,8968	1,7657	1,0941	4,6428	2,2064
02 05	5,2621	5,7169	1,8763	6,5020	1,6316	0,8968	1,7657	1,0928	4,6423	2,2067
02 06	5,2292	5,7169	1,8750	6,5020	1,6136	0,8968	1,7657	1,0894	4,6429	2,2068
02 07	5,2570	5,7169	1,8854	6,5020	1,6290	0,8968	1,7657	1,0891	4,6437	2,2039
02 08	5,2570	5,7169	1,8854	6,5020	1,6290	0,8968	1,7657	1,0891	4,6437	2,2039
02 09	5,2570	5,7169	1,8854	6,5020	1,6290	0,8968	1,7657	1,0891	4,6437	2,2039
02 10	5,2174	5,7373	1,8930	6,5292	1,6342	0,8995	1,7653	1,0901	4,6442	2,2072
02 11	5,2074	5,7373	1,8900	6,5292	1,6264	0,8995	1,7653	1,0862	4,6459	2,2061
02 12	5,2307	5,7373	1,8972	6,5292	1,6423	0,8995	1,7653	1,0874	4,6457	2,2063
02 13	5,1991	5,7373	1,9031	6,5292	1,6413	0,8995	1,7653	1,0864	4,6454	2,2060
02 14	5,1953	5,7373	1,8941	6,5292	1,6338	0,8995	1,7653	1,0913	4,6450	2,2067
02 15	5,1953	5,7373	1,8941	6,5292	1,6338	0,8995	1,7653	1,0913	4,6450	2,2067
02 16	5,1953	5,7373	1,8941	6,5292	1,6338	0,8995	1,7653	1,0913	4,6450	2,2067
02 17	5,1623	5,7085	1,8969	6,4963	1,6260	0,8698	1,7682	1,0989	4,6459	2,2073
02 18	5,1690	5,7085	1,8992	6,4963	1,6428	0,8698	1,7682	1,0987	4,6467	2,2072
02 19	5,1473	5,7085	1,9025	6,4963	1,6406	0,8698	1,7682	1,0955	4,6451	2,2066
02 20	5,1382	5,7085	1,9060	6,4963	1,6433	0,8698	1,7682	1,0961	4,6457	2,2066
02 21	5,1360	5,7085	1,9121	6,4963	1,6349	0,8698	1,7682	1,0915	4,6466	2,2091
02 22	5,1360	5,7085	1,9121	6,4963	1,6349	0,8698	1,7682	1,0915	4,6466	2,2091
02 23	5,1360	5,7085	1,9121	6,4963	1,6349	0,8698	1,7682	1,0915	4,6466	2,2091
02 24	5,0827	5,7174	1,9120	6,5019	1,6252	0,8832	1,7664	1,0880	4,6459	2,2063
02 25	5,0777	5,7174	1,9320	6,5019	1,6342	0,8832	1,7664	1,0885	4,6463	2,2068
02 26	5,0756	5,7174	1,9404	6,5019	1,6233	0,8832	1,7664	1,0907	4,6475	2,2066
02 27	5,0616	5,7174	1,9427	6,5019	1,6276	0,8832	1,7664	1,0925	4,6482	2,2068
02 28	5,0621	5,7174	1,9442	6,5019	1,6208	0,8832	1,7664	1,0893	4,6485	2,2069
Vidutinis mėnesio										
Monthly	5,1868	5,7200	1,9003	6,5074	1,6323	0,8883	1,7664	1,0909	4,6452	2,2066
average										

¹ Lt už 1 000 valiutos vnt.

² Lt už 10 000 valiutos vnt.

³ Lt už 10 valiutos vnt.

¹ LTL per 1,000 currency units.

² LTL per 10,000 currency units.

³ LTL per 10 currency units.

Oficialūs užsienio valiutų santykiai

Official Foreign Exchange Rates

tęsinys

continued

	EUR	GEL	HKD ¹	INR ²	ISK ²	ILS ¹	AED ¹	JPY ²	USD	YUM ²
2003 02 01	3,4528	1,4630	4,0909	6,6758	4,1260	6,6364	8,6874	2,6763	3,1908	5,5006
02 02	3,4528	1,4630	4,0909	6,6758	4,1260	6,6364	8,6874	2,6763	3,1908	5,5006
02 03	3,4528	1,4630	4,0909	6,6758	4,1260	6,6364	8,6874	2,6763	3,1908	5,5006
02 04	3,4528	1,4630	4,0909	6,6758	4,1519	6,6364	8,6874	2,6732	3,2216	5,5006
02 05	3,4528	1,4630	4,0909	6,6758	4,1528	6,6364	8,6874	2,6598	3,1956	5,5006
02 06	3,4528	1,4630	4,0909	6,6758	4,1417	6,6364	8,6874	2,6520	3,1642	5,5006
02 07	3,4528	1,4630	4,0909	6,6758	4,1456	6,6364	8,6874	2,6674	3,1969	5,5006
02 08	3,4528	1,4630	4,0909	6,6758	4,1456	6,6364	8,6874	2,6674	3,1969	5,5006
02 09	3,4528	1,4630	4,0909	6,6758	4,1456	6,6364	8,6874	2,6674	3,1969	5,5006
02 10	3,4528	1,4642	4,1057	6,7137	4,1925	6,5889	8,7183	2,6651	3,2022	5,5406
02 11	3,4528	1,4642	4,1057	6,7137	4,1649	6,5889	8,7183	2,6508	3,1901	5,5406
02 12	3,4528	1,4642	4,1057	6,7137	4,1384	6,5889	8,7183	2,6549	3,2213	5,5406
02 13	3,4528	1,4642	4,1057	6,7137	4,1646	6,5889	8,7183	2,6638	3,2177	5,5406
02 14	3,4528	1,4642	4,1057	6,7137	4,1468	6,5889	8,7183	2,6509	3,2013	5,5406
02 15	3,4528	1,4642	4,1057	6,7137	4,1468	6,5889	8,7183	2,6509	3,2013	5,5406
02 16	3,4528	1,4642	4,1057	6,7137	4,1468	6,5889	8,7183	2,6509	3,2013	5,5406
02 17	3,4528	1,4588	4,0851	6,6568	4,1242	6,4706	8,6744	2,6455	3,1861	5,5016
02 18	3,4528	1,4588	4,0851	6,6568	4,1344	6,4706	8,6744	2,6769	3,2232	5,5016
02 19	3,4528	1,4588	4,0851	6,6568	4,0684	6,4706	8,6744	2,6937	3,2156	5,5016
02 20	3,4528	1,4588	4,0851	6,6568	4,0684	6,4706	8,6744	2,7075	3,2225	5,5016
02 21	3,4528	1,4588	4,0851	6,6568	4,0663	6,4706	8,6744	2,6980	3,2085	5,5016
02 22	3,4528	1,4588	4,0851	6,6568	4,0663	6,4706	8,6744	2,6980	3,2085	5,5016
02 23	3,4528	1,4588	4,0851	6,6568	4,0663	6,4706	8,6744	2,6980	3,2085	5,5016
02 24	3,4528	1,4611	4,0916	6,6862	4,0839	6,5392	8,6882	2,6962	3,1911	5,5118
02 25	3,4528	1,4611	4,0916	6,6862	4,0896	6,5392	8,6882	2,7092	3,2128	5,5118
02 26	3,4528	1,4611	4,0916	6,6862	4,0795	6,5392	8,6882	2,7252	3,1996	5,5118
02 27	3,4528	1,4611	4,0916	6,6862	4,1040	6,5392	8,6882	2,7367	3,2144	5,5118
02 28	3,4528	1,4611	4,0916	6,6862	4,1076	6,5392	8,6882	2,7359	3,2010	5,5118
Vidutinis mėnesio										
Monthly average	3,4528	1,4619	4,0933	6,6824	4,1222	6,5657	8,6920	2,6794	3,2026	5,5129

¹ Lt už 10 valiutos vnt.

² Lt už 100 valiutos vnt.

¹ LTL per 10 currency units.

² LTL per 100 currency units.

Oficialūs užsienio valiutų santykiai*Official Foreign Exchange Rates*

tęsinys

continued

	CAD	KZT ¹	CNY ²	CYP	KGS ¹	HRK ²	LVL	PLN ²	MTL	MDL ²
2003 02 01	2,0863	2,0608	3,8552	5,9566	6,8329	4,5569	5,5310	8,3958	8,2250	2,2518
02 02	2,0863	2,0608	3,8552	5,9566	6,8329	4,5569	5,5310	8,3958	8,2250	2,2518
02 03	2,0863	2,0608	3,8552	5,9566	6,8329	4,5569	5,5310	8,3958	8,2250	2,2518
02 04	2,1173	2,0783	3,8909	5,9566	6,8329	4,5569	5,5493	8,4244	8,2250	2,2736
02 05	2,1066	2,0649	3,8594	5,9566	6,8329	4,5569	5,5243	8,3255	8,2250	2,2552
02 06	2,0908	2,0466	3,8215	5,9566	6,8329	4,5569	5,4934	8,2996	8,2250	2,2330
02 07	2,1009	2,0690	3,8610	5,9566	6,8329	4,5569	5,5353	8,3198	8,2250	2,2561
02 08	2,1009	2,0690	3,8610	5,9566	6,8329	4,5569	5,5353	8,3198	8,2250	2,2561
02 09	2,1009	2,0690	3,8610	5,9566	6,8329	4,5569	5,5353	8,3198	8,2250	2,2561
02 10	2,1074	2,0767	3,8674	5,9525	6,8573	4,5437	5,5373	8,3099	8,2108	2,2409
02 11	2,0953	2,0701	3,8540	5,9525	6,8573	4,5437	5,5254	8,2575	8,2108	2,2465
02 12	2,1050	2,0923	3,8917	5,9525	6,8573	4,5437	5,5545	8,3148	8,2108	2,2686
02 13	2,1065	2,0914	3,8872	5,9525	6,8573	4,5437	5,5483	8,3463	8,2108	2,2557
02 14	2,0968	2,0801	3,8676	5,9525	6,8573	4,5437	5,5324	8,3108	8,2108	2,2442
02 15	2,0968	2,0801	3,8676	5,9525	6,8573	4,5437	5,5324	8,3108	8,2108	2,2442
02 16	2,0968	2,0801	3,8676	5,9525	6,8573	4,5437	5,5324	8,3108	8,2108	2,2442
02 17	2,1017	2,0737	3,8493	5,9455	6,8228	4,5237	5,5166	8,2676	8,1866	2,2335
02 18	2,1140	2,1033	3,8938	5,9455	6,8228	4,5237	5,5538	8,3194	8,1866	2,2666
02 19	2,1144	2,1026	3,8849	5,9455	6,8228	4,5237	5,5538	8,3188	8,1866	2,2645
02 20	2,1285	2,1103	3,8931	5,9455	6,8228	4,5237	5,5604	8,3269	8,1866	2,2694
02 21	2,1283	2,1045	3,8761	5,9455	6,8228	4,5237	5,5467	8,2863	8,1866	2,2595
02 22	2,1283	2,1045	3,8761	5,9455	6,8228	4,5237	5,5467	8,2863	8,1866	2,2595
02 23	2,1283	2,1045	3,8761	5,9455	6,8228	4,5237	5,5467	8,2863	8,1866	2,2595
02 24	2,1223	2,0965	3,8552	5,9499	6,8691	4,5321	5,5272	8,2166	8,1626	2,2473
02 25	2,1409	2,1077	3,8813	5,9499	6,8691	4,5321	5,5446	8,2443	8,1626	2,2625
02 26	2,1442	2,0955	3,8652	5,9499	6,8691	4,5321	5,5384	8,2388	8,1626	2,2492
02 27	2,1491	2,1150	3,8832	5,9499	6,8691	4,5321	5,5532	8,2766	8,1626	2,2597
02 28	2,1451	2,1099	3,8672	5,9499	6,8691	4,5321	5,5434	8,2278	8,1626	2,2503
Vidutinis mėnesio										
Monthly	2,1116	2,0849	3,8688	5,9516	6,8429	4,5409	5,5379	8,3090	8,2007	2,2540
average										

¹ Lt už 100 valiutos vnt.

² Lt už 10 valiutos vnt.

¹ LTL per 100 currency units.

² LTL per 10 currency units.

Oficialūs užsienio valiutų santykiai

Official Foreign Exchange Rates

tęsinys

continued

	NOK ¹	ZAR ¹	KRW ²	ROL ³	RUB ¹	XDR	SGD	SKK ⁴	SIT ⁴	SEK ¹
2003 02 01	4,6374	3,7168	2,7413	0,9631	1,0019	4,3800	1,8365	8,2696	1,4938	3,7516
02 02	4,6374	3,7168	2,7413	0,9631	1,0019	4,3800	1,8365	8,2696	1,4938	3,7516
02 03	4,6374	3,7168	2,7413	0,9631	1,0019	4,3800	1,8365	8,2696	1,4938	3,7516
02 04	4,6137	3,7168	2,7413	0,9631	1,0114	4,4347	1,8365	8,2302	1,4938	3,7300
02 05	4,6272	3,7168	2,7413	0,9631	1,0037	4,3771	1,8365	8,2696	1,4938	3,7367
02 06	4,5847	3,7168	2,7413	0,9631	0,9938	4,3480	1,8365	8,2643	1,4938	3,7332
02 07	4,5886	3,7168	2,7413	0,9631	1,0041	4,4149	1,8365	8,2494	1,4938	3,7488
02 08	4,5886	3,7168	2,7413	0,9631	1,0041	4,4149	1,8365	8,2494	1,4938	3,7488
02 09	4,5886	3,7168	2,7413	0,9631	1,0041	4,4149	1,8365	8,2494	1,4938	3,7488
02 10	4,6079	3,7986	2,7042	0,9704	1,0058	4,4018	1,8358	8,2552	1,4938	3,7647
02 11	4,6153	3,7986	2,7042	0,9704	1,0023	4,3729	1,8358	8,2279	1,4938	3,7663
02 12	4,6287	3,7986	2,7042	0,9704	1,0139	4,4219	1,8358	8,2055	1,4938	3,7669
02 13	4,6217	3,7986	2,7042	0,9704	1,0149	4,3910	1,8358	8,2234	1,4938	3,7699
02 14	4,6107	3,7986	2,7042	0,9704	1,0111	4,3780	1,8358	8,2073	1,4938	3,7756
02 15	4,6107	3,7986	2,7042	0,9704	1,0111	4,3780	1,8358	8,2073	1,4938	3,7756
02 16	4,6107	3,7986	2,7042	0,9704	1,0111	4,3780	1,8358	8,2073	1,4938	3,7756
02 17	4,5873	3,8404	2,6473	0,9752	1,0068	4,3603	1,8166	8,2237	1,4927	3,7880
02 18	4,6014	3,8404	2,6473	0,9752	1,0196	4,4171	1,8166	8,2298	1,4927	3,7906
02 19	4,5895	3,8404	2,6473	0,9752	1,0193	4,4068	1,8166	8,2242	1,4927	3,7877
02 20	4,5882	3,8404	2,6473	0,9752	1,0204	4,4163	1,8166	8,2222	1,4927	3,7833
02 21	4,5693	3,8404	2,6473	0,9752	1,0169	4,3970	1,8166	8,2118	1,4927	3,7892
02 22	4,5693	3,8404	2,6473	0,9752	1,0169	4,3970	1,8166	8,2118	1,4927	3,7892
02 23	4,5693	3,8404	2,6473	0,9752	1,0169	4,3970	1,8166	8,2118	1,4927	3,7892
02 24	4,5876	3,9403	2,6773	0,9781	1,0116	4,3721	1,8316	8,1948	1,4913	3,7854
02 25	4,5601	3,9403	2,6773	0,9781	1,0185	4,4112	1,8316	8,1845	1,4913	3,7798
02 26	4,5442	3,9403	2,6773	0,9781	1,0127	4,3787	1,8316	8,1764	1,4913	3,7811
02 27	4,5269	3,9403	2,6773	0,9781	1,0172	4,4083	1,8316	8,2326	1,4913	3,7960
02 28	4,4785	3,9403	2,6773	0,9781	1,0137	4,3824	1,8316	8,2423	1,4913	3,7991
Vidutinis mėnesio										
Monthly	4,5922	3,8081	2,6971	0,9706	1,0103	4,3932	1,8305	8,2293	1,4931	3,7698
average										

¹ Lt už 10 valiutos vnt.

² Lt už 1 000 valiutos vnt.

³ Lt už 10 000 valiutos vnt.

⁴ Lt už 100 valiutos vnt.

¹ LTL per 10 currency units.

² LTL per 1,000 currency units.

³ LTL per 10,000 currency units.

⁴ LTL per 100 currency units.



Oficialūs užsienio valiutų santykiai

Official Foreign Exchange Rates

pabaiga
concluded

	CHF	TJS	THB ¹	TWD ²	TRL ³	TMM ⁴	UAH ²	UZS ⁵	VEB ⁵	HUF ¹
2003 02 01	2,3531	1,0512	7,4648	0,9222	1,9433	6,1362	6,0144	3,3225	1,6604	1,4183
02 02	2,3531	1,0512	7,4648	0,9222	1,9433	6,1362	6,0144	3,3225	1,6604	1,4183
02 03	2,3531	1,0512	7,4648	0,9222	1,9433	6,1362	6,0144	3,3225	1,6604	1,4183
02 04	2,3498	1,0512	7,4648	0,9222	1,9644	6,1362	6,0725	3,3225	1,6604	1,4130
02 05	2,3537	1,0512	7,4648	0,9222	1,9527	6,1362	6,0233	3,3225	1,6604	1,4170
02 06	2,3548	1,0512	7,4648	0,9222	1,9206	6,1362	5,9643	3,3225	1,6604	1,4112
02 07	2,3542	1,0512	7,4648	0,9222	1,9562	6,1362	6,0258	3,3225	1,6604	1,4108
02 08	2,3542	1,0512	7,4648	0,9222	1,9562	6,1362	6,0258	3,3225	1,6604	1,4108
02 09	2,3542	1,0512	7,4648	0,9222	1,9562	6,1362	6,0258	3,3225	1,6604	1,4108
02 10	2,3530	1,0549	7,4653	0,9219	1,9591	6,1581	6,0359	3,3340	1,6663	1,4026
02 11	2,3537	1,0549	7,4653	0,9219	1,9487	6,1581	6,0130	3,3340	1,6663	1,4001
02 12	2,3534	1,0549	7,4653	0,9219	1,9494	6,1581	6,0719	3,3340	1,6663	1,4039
02 13	2,3538	1,0549	7,4653	0,9219	1,9472	6,1581	6,0651	3,3340	1,6663	1,4103
02 14	2,3516	1,0549	7,4653	0,9219	1,9373	6,1581	6,0342	3,3340	1,6663	1,4100
02 15	2,3516	1,0549	7,4653	0,9219	1,9373	6,1581	6,0342	3,3340	1,6663	1,4100
02 16	2,3516	1,0549	7,4653	0,9219	1,9373	6,1581	6,0342	3,3340	1,6663	1,4100
02 17	2,3508	1,0496	7,4027	0,9150	1,9281	6,1272	6,0055	3,3135	1,9938	1,4133
02 18	2,3464	1,0496	7,4027	0,9150	1,9606	6,1272	6,0753	3,3135	1,9938	1,4076
02 19	2,3485	1,0496	7,4027	0,9150	1,9758	6,1272	6,0612	3,3135	1,9938	1,4036
02 20	2,3461	1,0496	7,4027	0,9150	1,9849	6,1272	6,0742	3,3135	1,9938	1,4044
02 21	2,3485	1,0496	7,4027	0,9150	1,9481	6,1272	6,0477	3,3135	1,9938	1,3990
02 22	2,3485	1,0496	7,4027	0,9150	1,9481	6,1272	6,0477	3,3135	1,9938	1,3990
02 23	2,3485	1,0496	7,4027	0,9150	1,9481	6,1272	6,0477	3,3135	1,9938	1,3990
02 24	2,3519	1,0513	7,4524	0,9180	1,9571	6,1368	6,0150	3,3129	1,9970	1,4021
02 25	2,3503	1,0513	7,4524	0,9180	1,9931	6,1368	6,0558	3,3129	1,9970	1,4020
02 26	2,3566	1,0513	7,4524	0,9180	1,9787	6,1368	6,0297	3,3129	1,9970	1,4156
02 27	2,3620	1,0513	7,4524	0,9180	1,9751	6,1368	6,0578	3,3129	1,9970	1,4129
02 28	2,3607	1,0513	7,4524	0,9180	1,9845	6,1368	6,0325	3,3129	1,9970	1,4177
Vidutinis mėnesio										
Monthly	2,3524	1,0517	7,4472	0,9196	1,9548	6,1395	6,0364	3,3214	1,8053	1,4090
average										

¹ Lt už 100 valiutos vnt.

² Lt už 10 valiutos vnt.

³ Lt už 1 000 000 valiutos vnt.

⁴ Lt už 10 000 valiutos vnt.

⁵ Lt už 1 000 valiutos vnt.

¹ LTL per 100 currency units.

² LTL per 10 currency units.

³ LTL per 1,000,000 currency units.

⁴ LTL per 10,000 currency units.

⁵ LTL per 1,000 currency units.

Duomenų parengimo (skelbimo) kalendorius*

*Advance Readiness (Release) Calendar**

Rodiklių grupė <i>Data category</i>	Pastabos <i>Notes</i>	Parengimo (paskelbimo) data** <i>Readiness (release) date**</i>			
		2003			
		Balandis <i>April</i>	Gegužė <i>May</i>	Birželis <i>June</i>	Liepa <i>July</i>
P pinigų apžvalga <i>Analytical accounts of the banking sector (Banking Survey)</i>	1	24 (2003 03)	26 (2003 04)	24 (2003 05)	24 (2003 06)
Lietuvos banko balansas <i>Analytical accounts of the central bank (Balance Sheet of the LB)</i>	1	14 (2003 03)	15 (2003 04)	13 (2003 05)	14 (2003 06)
Palūkanų normos <i>Interest rates</i>	2				
Mokėjimų balansas: <i>Balance of payments:</i>					
Ketvirčio <i>Quarterly</i>	1			25 (2003-I)	
Mėnesio <i>Monthly</i>		11 (2003 02)	15 (2003 03)	16 (2003 04)	15 (2003 05)
Oficialiosios tarptautinės atsargos <i>International reserves</i>	1	7 (2003 03)	8 (2003 04)	6 (2003 05)	7 (2003 06)
Tarptautinės atsargos ir užsienio valiutų likvidumas <i>International reserves and foreign currency liquidity</i>	1	7 (2003 03)	8 (2003 04)	6 (2003 05)	7 (2003 06)
Tarptautinės investicijos <i>International investment position</i>	1			25 (2003-I)	
Bendroji šalies skola užsieniui <i>External debt</i>	1			25 (2003-I)	
Oficialūs užsienio valiutų santykiai <i>Exchange rates (Official Foreign Exchange Rates)</i>	3				
Akcijų kainų indeksai <i>Share price indices</i>	4				

* Kalendorius skelbiamas vykdant TVF patvirtintų Duomenų platinimo specialiuju standartu (DPSS) reikalavimus. Jame pateiktos rodiklių grupių, už kurias atsakingas Lietuvos bankas, duomenų paskelbimo datos. **Visų DPSS apibrėžtų rodiklių grupių Išankstinis duomenų skelbimo kalendorius įdėtas LB interneto svetainėje (<http://www.lb.lt/lit/statistics/calendar.htm>).** Finansų ministerijos interneto svetainėje skelbiamas fiskalinio sektoriaus duomenų, už kuriuos atsakinga ši ministerija, skelbimo kalendorius (<http://www.finmin.lt/lt/sddsl.htm>). Be to, ministerijos svetainėje (<http://www.finmin.lt>) skelbiami konsoliduoti bendro ir centrinio šalies biudžetų bei valstybės skolos duomenys.

** Pirmoje rodiklių grupės eilutėje nurodyta duomenų parengimo (paskelbimo) data, antroje – laikotarpis (arba data), kurio duomenys skelbiami.

Nurodytos datos prireikus gali būti pakeistos.

Pastabos:

1. Nurodytos datos, kada duomenys yra parengti ir juos galima rasti LB interneto svetainėje, gauti faksu arba elektroniniu paštu po kreipimosi į atsakingą asmenį (žr. 5 pastabą). Duomenys skelbiami LB mėnesio ir (ar) ketvirčio biuleteniuose, kuriuos galima užsiprenumeruoti Lietuvos banke (Gedimino pr. 6, LT-2001 Vilnius, tel. 268 04 03, faksas 268 04 28) arba įsigyti LB būstinėje.
2. Kiekvienos dienos palūkanų normas galima sužinoti komerciniuose bankuose. Mėnesio palūkanų normos skelbiamos interneto svetainėje, „Mėnesiniame biuletenyje“; jas galima sužinoti kreipiantis į atsakingą asmenį (žr. 5 pastabą). Vyriausybės vertybinių popierių pelningumo duomenis aukciono dieną nuo 12 val. galima rasti Reuters puslapyje LTBANK06, gauti telefonu ar faksu po kreipimosi į atsakingą asmenį (žr. 5 pastabą).

* *The Calendar is published to meet the requirements of the Special Data Dissemination Standard (SDDS) approved by the IMF. It presents the data release dates for data categories the Bank of Lithuania is in charge of. The Advance Release Calendar for all data categories prescribed by the SDDS is posted on the LB's Internet website (<http://www.lb.lt/eng/statistics/calendar.htm>).*

The Advance Release Calendar for the fiscal sector data dissemination is posted on the Ministry's of Finance Internet website (<http://www.finmin.lt/eng/sddsen.htm>). In addition, Ministry's website (<http://www.finmin.lt/fmhomeen.htm>) provides consolidated data on both general government and central government operations, and the state debt data.

** *The first line for each data category shows the release date; the period (or date) to which data to be released relate is shown in parentheses in the second line.*

All dates are expected dates of release and are subject to change.

Notes:

1. *The dates are shown when the data are ready and are available on the LB's web site, or by fax or E-mail upon request to the contact person (see note 5). The data are published in the LB's "Monthly Bulletin" and/or "Quarterly Bulletin" both of which are available by subscription from the Bank of Lithuania, Gedimino Av. 6, LT-2001 Vilnius (Tel. 370 5 2680403; Fax 370 5 2680428), or at LB headquarters.*
2. *Not applicable, since daily data on interest rates are available at commercial banks on the same day. Monthly interest rates are disseminated on the LB's web site and in the "Monthly Bulletin"; they are available also upon request to the contact person (see note 5). On the Treasury bill auction day, data on yield are available at 12:00 (noon; local time) from the Reuters LTBANK06 page, by telephone or fax upon request to the contact person (see note 5).*



3. Oficialūs 25 užsienio valiutų santykiai kasdien skelbiami LB interneto svetainėje, dienraščiuose, Reuters puslapyje LTBANK10 ir Bloomberg puslapyje LITB. Be to, juos galima gauti faksu arba elektroniniu paštu po kreipimosi į atsakingą asmenį (žr. 5 pastabą). Dar 65 užsienio valiutų santykiai skelbiami kartą per savaitę. Kasdieniniai mėnesio valiutų santykiai skelbiami „Mėnesiniame biuletenyje“.
4. Lietuvos bankas, vykdydamas Duomenų platinimo specialiųjų standartų reikalavimus, suteikia informacijos naudotojams galimybę savo interneto svetainėje (<http://www.lb.lt/lit/statistics>) susipažinti su akcijų kainų indeksais, kuriuos skaičiuoja ir kasdien skelbia Nacionalinė vertybinių popierių birža.
5. Atsakingi asmenys:
- Gintaras Daugėla, Pinigų politikos departamentas
(Pinigų apžvalga, LB balansas, oficialiosios tarptautinės atsargos ir užsienio valiutų likvidumas)
Tel. 268 01 17
Faks. 268 01 44
El. p. gdaugela@lb.lt
- Mindaugas Navys, Rinkos operacijų departamentas
(VVP pelningumas, oficialūs užsienio valiutų santykiai)
Tel. 268 06 21
Faks. 268 06 26
El. p. mnavys@lb.lt
- Jurgita Maslauskaitė, Pinigų politikos departamentas
(Indėlių, paskolų ir tarpbankinės rinkos palūkanų normos)
Tel. 268 04 22
Faks. 212 04 98
El. p. jmaslauskaite@lb.lt
- Raimundas Barzdžius, Pinigų politikos departamentas
(Mokėjimų balansas, tarptautinės investicijos)
Tel. 268 04 02
Faks. 268 04 26
El. p. rbarzdzius@lb.lt
6. Duomenų platinimo specialiaisiais standartais patvirtintų rodiklių grupių Lietuvos metaduomenys paskelbti TVF Duomenų platinimo specialiųjų standartų elektroniniame biuletenyje. Interneto svetainėje šį biuletenį galima rasti [www.tinkle](http://dsbb.imf.org) (<http://dsbb.imf.org>). Lietuvos metaduomenys jame prasideda rodiklių grupių sąrašu (<http://dsbb.imf.org/country/ltucats.htm>). Šiame biuletenyje skelbiamas ir tų rodiklių grupių išankstinis duomenų platinimo kalendorius (<http://dsbb.imf.org/country/ltu/calacal.htm>). Visą šią informaciją TVF elektroniniame biuletenyje galima rasti ir LB interneto svetainėje (<http://www.lb.lt/lit/statistics/lb41.htm>).
7. Vykdamas DPSS reikalavimus, parengtas Nacionalinis suvestinių duomenų puslapis. Jis abipusiu ryšiu susietas su TVF elektroniniu biuleteniu ir skelbiamas LB interneto svetainėje (<http://www.lb.lt/lit/statistics/nsdplt.htm>).
8. Lietuvos banko statistiniai duomenys skelbiami LB interneto svetainėje (<http://www.lb.lt/lit/statistika/index.htm>).
3. *Official foreign exchange rate data for 25 currencies are released on the LB's web site, in the daily newspapers, Reuters page LTBANK10 and Bloomberg page LITB. The data are also available by fax or E-mail upon request to the contact person (see note 5). Data for another 65 currencies are announced once a week. Daily exchange rates for a month are disseminated in the "Monthly Bulletin".*
4. *The Bank of Lithuania, following the requirements of the Special Data Dissemination Standard, redisseminates on its Internet site (<http://www.lb.lt/Eng/Statistics>) the daily share price indices, calculated and disseminated by the National Stock Exchange.*
5. *Contact persons:*
- Mr. Gintaras Daugėla, Monetary Policy Department (Banking survey, Balance sheet of the LB, Official reserve assets, International reserves and foreign currency liquidity)*
Tel. 370 5 268 01 17
Fax 370 5 268 01 44
E-mail: gdaugela@lb.lt
- Mr. Mindaugas Navys, Market Operations Department (Yield of government securities, Official foreign exchange rates)*
Tel. 370 2 68 06 21
Fax 370 2 68 06 26
E-mail: mnavys@lb.lt
- Mrs. Jurgita Maslauskaitė, Monetary Policy Department (Deposit and loan and interbank market interest rates)*
Tel. 370 5 268 04 22
Fax 370 5 212 04 98
E-mail: jmaslauskaite@lb.lt
- Mr. Raimundas Barzdžius, Monetary Policy Department (Balance of payments, International investment position)*
Tel. 370 5 268 04 02
Fax 370 5 268 04 26
E-mail: rbarzdzius@lb.lt
6. *Lithuania's metadata for data categories prescribed by the Special Data Dissemination Standard are posted on the IMF's Dissemination Standards Bulletin Board (DSBB). The DSBB can be accessed at a WWW site (<http://dsbb.imf.org>) on the Internet. The metadata for Lithuania start with the Index of Data Categories (<http://dsbb.imf.org/country/ltucats.htm>). The Advance Release Calendar for these data categories is also placed on the DSBB (<http://dsbb.imf.org/country/ltu/calacal.htm>). The metadata and the Advance Release Calendar placed on the DSBB can also be accessed through the LB's Internet web site (<http://www.lb.lt/eng/statistics/lb41a.htm>).*
7. *The National Summary Data Page, established following the SDDS requirements, hyperlinked to the DSBB home page, is downloaded on the LB's Internet web site (<http://www.lb.lt/eng/statistics/nsdplt.htm>).*
8. *Bank of Lithuania's statistical data can be accessed at a WWW site (<http://www.lb.lt/eng/statistics/index.html>) on the Internet.*

Kai kurie 2003 m. vasario mėn. duomenys išankstiniai ir ateityje gali būti patikslinti.
Kai kuriose lentelėse dėl apvalinimo eilučių suma nesutampa su duomenimis "Iš viso".
Lentelių ir grafikų šaltinis, jeigu kitaip nenurodyta, yra Lietuvos banko departamentų duomenys.

*Some data given for February 2003, are preliminary and may be updated in the future issues of the Bulletin.
Some of the totals in the tables do not correspond to the sums of lines due to roundings.
The tables and graphs have been prepared on the basis of the data of the departments of the Bank of Lithuania, unless stated otherwise.*

Biuletenį parengė Lietuvos banko Pinigų politikos departamentas.
Atsakingas už parengimą V.Trukšinas (tel. 268 04 00, faksas 268 04 28).

*The Bulletin is prepared by the Monetary Policy Department of the Bank of Lithuania.
V.Trukšinas (Tel. 370 5 268 04 00, Fax 370 5 268 04 28) is responsible for the preparation of the Bulletin.*

LIETUVOS BANKAS. MĖNESINIS BIULETENIS (2003–2)
THE BANK OF LITHUANIA. MONTHLY BULLETIN (2003–2)

2003 03 19

..... sp.l. Tir. 430 egz.

Užsakymas Nr.

Išleido Lietuvos bankas, Gedimino pr. 6, LT-2001 Vilnius

Spausdino UAB „Baltijos kopija“, Kareivių g. 13b, LT-2012 Vilnius