

MĖNESINIS BIULETENIS MONTHLY BULLETIN

2005 / 3

ISSN 1392-0413
ISSN 1648-8997 (ONLINE)

© Lietuvos bankas, 2005

Sutartiniai ženklai

Symbols and Conventions

„–“	Reiškinio (rodiklio) atitinkamu laikotarpiu nebuvo Category not applicable
„0,0“	Rodiklio dydis yra mažesnis kaip 0,05 Magnitude less than 0.05
„...“	Nėra duomenų, nors reiškinys (rodiklis) atitinkamu laikotarpiu buvo Data not available
„*“	Išankstiniai arba apskaičiuoti duomenys Preliminary or estimated figure
„–“	Nurodo laikotarpį tarp metų ar mėnesių (pvz., 1992–1993 m., sausio–balandžio mėn., 3–6 mėn.), pažymint jo pradžią ir pabaigą Between years or months (e.g., 1992–1993, January–April or 3–6 months) indicates the years or months covered, including the beginning and ending years or months

Santrumpos

Abbreviations

LB	Lietuvos bankas The Bank of Lithuania
Lt	Litas
LTL	Lithuanian litas
ct	Centas Lithuanian cent
TVF	Tarptautinis valiutos fondas International Monetary Fund
TAB	Tarptautinių atsiskaitymų bankas Bank of International Settlements
BIS	

Pasaulio šalių valiutos

Foreign Currencies

AUD	Australijos doleris Australian dollar	LVL	Latvijios latas Latvian lats
BYR	Baltarusijos rublis Belarussian ruble	PLN	Lenkijos zlotas Polish zloty
CZK	Čekijos krona Czech koruna	MTL	Maltos lira Maltese lira
GBP	Didžiosios Britanijos svaras sterlingų Pound sterling	MDL	Moldovos leja Moldovan leu
DKK	Danijos krona Danish krone	NOK	Norvegijos krona Norwegian krone
EEK	Estijos krona Estonian kroon	RUB	Rusijos rublis Russian ruble (new)
EUR	Euras Euro	XDR	Specialiųjų skolimosi teise pavadintas apskaitos vienetas, pagrindinių pasaulio valiutų „krepšelis“ (SST) SDR (I.M.F.)
ISK	Islandijos krona Iceland krona	SKK	Slovakijos krona Slovak koruna
JPY	Japonijos jena Japanese yen	SIT	Slovėnijos tolaras Slovenian tolar
USD	JAV doleris United States dollar	SEK	Švedijos krona Swedish krona
CAD	Kanados doleris Canadian dollar	CHF	Šveicarijos frankas Swiss franc
KZT	Kazachstano tengė Kazakhstan tenge	TRY	Naujoji Turkijos lira New Turkish lira
CNY	Kinijos ženminbi juanis Chinese yuan renminbi	UAH	Ukrainos grivina Ukrainian hryvnia
CYP	Kipro svaras Cyprus pound	HUF	Vengrijos forintas Hungarian forint

Kai kurie 2005 m. kovo mėn. duomenys išankstiniai ir ateityje gali būti patikslinti.
Kai kuriose lentelėse dėl apvalinimo eilučių suma nesutampa su duomenimis „iš viso“.
Lentelių ir grafikų šaltinis, jeigu kitaip nenurodyta, yra Lietuvos banko departamentų duomenys.

Some data given for March 2005, are preliminary and may be updated in the future issues of the Bulletin.

Some of the totals in the tables do not correspond to the sums of lines due to roundings.

The tables and graphs have been prepared on the basis of the data of the departments of the Bank of Lithuania, unless stated otherwise.

Biuletenį parengė Lietuvos banko Statistikos departamentas.

Atsakingas už parengimą V. Trukšinas (tel. (8 ~ 5) 268 04 00, faksas (8 ~ 5) 268 04 28).

The Bulletin is prepared by the Statistics Department of the Bank of Lithuania.

V. Trukšinas (Tel. +370 5 268 04 00, Fax + 370 5 268 04 28) is responsible for the preparation of the Bulletin.

TURINYS

CONTENTS

Trumpa apžvalga / 6

LENTELĖS

1. BENDRIEJI RODIKLIAI
 - 1.1. Lietuvos banko balansas / 18
 - 1.2. Lietuvos banko užsienio turtas / 20
 - 1.3. Oficialiosios tarptautinės atsargos / 22
 - 1.4. Pagrindiniai komercinių bankų veiklos rodikliai / 23
2. PINIGAI
 - 2.1. Pinigų kiekis / 25
 - 2.2. Pinigų elementų struktūra / 26
 - 2.3. Banknotai apyvartoje / 27
 - 2.4. Monetos apyvartoje / 29
3. PASKOLOS
 - 3.1. Paskolos / 31
 - 3.2. Trumpalaikės paskolos / 33
 - 3.3. Ilgalaikės paskolos / 35
4. INDĖLIAI
 - 4.1. Indėliai / 37
 - 4.2. Indėliai iki pareikalavimo / 39
 - 4.3. Terminuotieji indėliai / 41
 - 4.4. Fizinį asmenų indėliai / 43
5. PASKOLŲ IR INDĖLIŲ PALŪKANŲ NORMOS
 - 5.1. Pinigų finansinių institucijų paskolų ir indėlių palūkanų normos / 45
 - 5.1.1. Suteiktos naujos paskolos nefinansinėms korporacijoms ir namų ūkiams ir jų palūkanų normos / 45
 - 5.1.2. Suteiktos naujos paskolos nefinansinėms korporacijoms ir jų palūkanų normos / 46
 - 5.1.3. Suteiktos naujos paskolos namų ūkiams ir jų palūkanų normos / 47
 - 5.1.4. Priimti nefinansinių korporacijų ir namų ūkių nauji indėliai ir jų palūkanų normos / 49
 - 5.1.5. Priimti nefinansinių korporacijų nauji indėliai ir jų palūkanų normos / 50
 - 5.1.6. Priimti namų ūkių nauji indėliai ir jų palūkanų normos / 51
6. VYRIAUSYBĖS VERTYBINIAI POPIERIAI
 - 6.1. Vyriausybės vertybinių popierių aukcionai / 53
7. PINIGŲ IR VALIUTŲ RINKA
 - 7.1. Valiutų rinkos apyvarta / 54
 - 7.2. Valiutų rinkos apyvarta pagal sandorių dalyvius / 55
 - 7.3. Tarpbankinio skolinimo rinka / 56
 - 7.4. Vidutinės tarpbankinio skolinimo rinkos sandorių metų palūkanų normos / 60
 - 7.5. VILIBID ir VILIBOR / 64
 - 7.6. Oficialūs užsienio valiutų santykiai / 65
8. Duomenų parengimo (skelbimo) kalendorius / 68

Brief Review – March 2005 / 11

TABLES

1. GENERAL INDICATORS
 - 1.1. Balance Sheet of the Bank of Lithuania / 18
 - 1.2. Foreign Assets of the Bank of Lithuania / 20
 - 1.3. Official Reserve Assets / 22
 - 1.4. Main Indicators of Commercial Banks Activities / 23
2. MONEY
 - 2.1. Money Supply / 25
 - 2.2. Composition of Monetary Aggregates / 26
 - 2.3. Banknotes in Circulation / 27
 - 2.4. Coins in Circulation / 29
3. LOANS
 - 3.1. Loans / 31
 - 3.2. Short-term Loans / 33
 - 3.3. Long-term Loans / 35
4. DEPOSITS
 - 4.1. Deposits / 37
 - 4.2. Demand Deposits / 39
 - 4.3. Time Deposits / 41
 - 4.4. Individuals' Deposits / 43
5. INTEREST RATES ON LOANS AND DEPOSITS
 - 5.1. Monetary Financial Institutions Rates on Loans and Deposits / 45
 - 5.1.1. Interest Rates and Volumes for New Loans to Non-financial Corporations and Households / 45
 - 5.1.2. Interest Rates and Volumes for New Loans to Non-financial Corporations / 46
 - 5.1.3. Interest Rates and Volumes for New Loans to Households / 47
 - 5.1.4. Interest Rates and Volumes for New Deposits from Non-financial Corporations and Households / 49
 - 5.1.5. Interest Rates and Volumes for New Deposits from Non-financial Corporations / 50
 - 5.1.6. Interest Rates and Volumes for New Deposits from Households / 51
6. GOVERNMENT SECURITIES
 - 6.1. Government Securities Auctions / 53
7. MONEY AND FOREIGN EXCHANGE MARKET
 - 7.1. Foreign Exchange Market Turnover / 54
 - 7.2. Foreign Exchange Market Turnover by Counterparty of Transactions / 55
 - 7.3. Interbank Lending Market / 56
 - 7.4. Average Annual Interest Rates on Interbank Lending Market Transactions / 60
 - 7.5. VILIBID and VILIBOR / 64
 - 7.6. Official Foreign Exchange Rates / 65
8. Advance Readiness (Release) Calendar / 68

Trumpa apžvalga

2005 m. kovo pabaigoje Lietuvos banko **turto** vertė buvo 9 783,0 mln. litų. Per mėnesį banko turtas padidėjo 42,0 mln. litų, arba 0,4 procento.

Užsienio turtas sudarė 97,6 procento Lietuvos banko turto. Kovo mėn. užsienio turtas padidėjo 79,3 mln. litų, arba 0,8 procento.

Pretenzijos sudarė 0,3 procento Lietuvos banko turto. Per mėnesį jos sumažėjo.

Kitas turtas kovo mėn. sumažėjo 37,1 mln. litų, arba 15,0 procento. Mėnesio pabaigoje jis sudarė 2,1 procento Lietuvos banko turto.

Didžiąją Lietuvos banko **įsipareigojimų** dalį (90,6%) sudarė vidaus įsipareigojimai. Per mėnesį jie padidėjo 16,5 mln. litų, arba 0,2 procento.

Įsipareigojimai užsieniui sudarė 0,1 procento visų Lietuvos banko įsipareigojimų. Per mėnesį jie sumažėjo.

Kiti įsipareigojimai sudarė 9,2 procento visų Lietuvos banko įsipareigojimų. Per mėnesį jie padidėjo 48,0 mln. litų, arba 5,6 procento.

Oficialiųjų tarptautinių atsargų kovo pabaigoje buvo 9 576,2 mln. litų (3 594,0 mln. JAV dol., arba 2 773,5 mln. eurų). Per mėnesį jos padidėjo 42,7 mln. litų, arba 0,4 procento.

Pinigų bazė kovo pabaigoje buvo 6 939,9 mln. litų. Per mėnesį pinigų bazė padidėjo 58,5 mln. litų, arba 0,8 procento. Lietuvos banko išleistų į apyvartą grynųjų pinigų kiekis sumažėjo 4,9 mln. litų (0,1%), komercinių bankų atsargos litais padidėjo 72,4 mln. litų (10,0%), privalomosios atsargos užsienio valiutomis sumažėjo 9,1 mln. litų (1,6%).

Pinigų kiekis P2 mėnesio pabaigoje sudarė 23,1 mlrd. litų. Per mėnesį jis padidėjo 925,5 mln. litų, arba 4,2 procento.

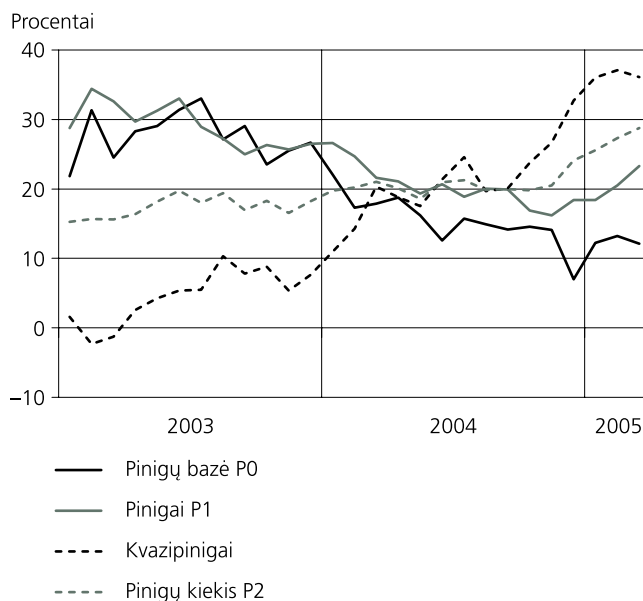
Pinigai P1 padidėjo 285,7 mln. litų, arba 2,3 procento. Pinigų kiekis apyvartoje išaugo 57,5 mln. litų (1,1%), rezidentų indėliai iki pareikalavimo – 228,2 mln. litų (3,1%).

Kvazipinigai padidėjo 639,8 mln. litų, arba 6,5 procento. Rezidentų terminuotieji ir taupomieji indėliai padidėjo 198,1 mln. litų (3,8%), indėliai užsienio valiutomis – 441,7 mln. litų (9,7%).

Pinigų daugiklis kovo pabaigoje buvo 3,3 (vasario pabaigoje – 3,2).

Pinigų rodiklių kaita

(praėjusių metų atitinkamas laikotarpis = 100)

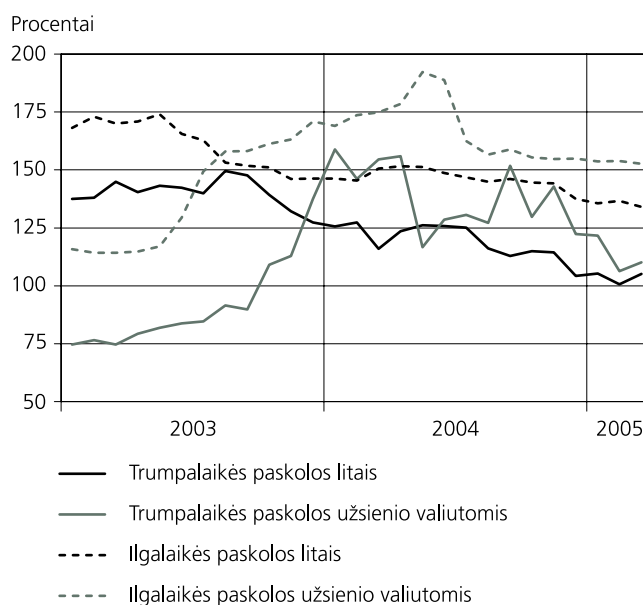


Kovo mėn. komerciniai bankai **naujų paskolų** litais nefinansinėms korporacijoms ir namų ūkiams suteikė 677,8 mln. litų, iš jų nefinansinėms korporacijoms – 426,8 mln. litų, namų ūkiams – 251,0 mln. litų. Per mėnesį naujų paskolų litais nefinansinėms korporacijoms suma padidėjo 165,8 mln. litų (63,6%), namų ūkiams – 41,8 mln. litų (20,0%). Naujų vartojimo paskolų litais namų ūkiams suteikta 131,8 mln. litų (52,5% visos suteiktų litais naujų paskolų namų ūkiams sumos), paskolų būstui įsigyti – 45,1 mln. litų (18,0%), paskolų kitiems tikslams – 74,2 mln. litų (29,5%). Per mėnesį naujų vartojimo paskolų litais suma padidėjo 22,7 mln. litų (20,8%), paskolų būstui įsigyti – 4,2 mln. litų (10,1%), paskolų kitiems tikslams – 14,9 mln. litų (25,2%). Naujų paskolų eurais nefinansinėms korporacijoms ir namų ūkiams suteikta 1 035,8 mln. litų, iš jų nefinansinėms korporacijoms – 729,6 mln. litų, namų ūkiams – 306,2 mln. litų. Per mėnesį naujų paskolų eurais nefinansinėms korporacijoms suma padidėjo 98,6 mln. litų (15,6%), namų ūkiams – 64,6 mln. litų (26,8%). Naujų vartojimo paskolų eurais namų ūkiams suteikta 8,7 mln. litų (2,8% visos suteiktų eurais naujų paskolų namų ūkiams sumos), paskolų būstui įsigyti – 256,8 mln. litų (83,9%), paskolų kitiems tikslams – 40,8 mln. litų (13,3%). Per mėnesį naujų vartojimo paskolų eurais suma padidėjo 5,5 mln. litų (2,7 k.), paskolų būstui įsigyti – 64,3 mln. litų (33,4%), paskolų kitiems tikslams sumažėjo 5,1 mln. litų (11,1%).

Komercinių bankų **paskolų** mėnesio pabaigoje buvo 19 903,5 mln. litų, iš jų trumpalaikių – 3 519,9 mln. litų, ilgalaikių – 16 383,6 mln. litų. Per mėnesį trumpalaikių paskolų suma padidėjo 103,6 mln. litų (3,0%), ilgalaikių paskolų – 462,5 mln. litų (2,9%). Paskolos litais sudarė 40,7, užsienio valiutomis – 59,3 procento visų paskolų.

Paskolų kaita

(laikotarpio pabaigoje; praėjusių metų atitinkamas laikotarpis = 100)

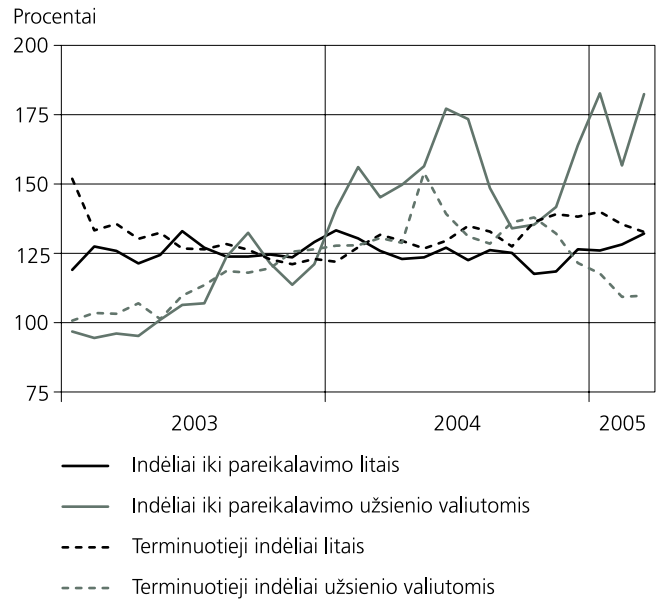


Kovo mėn. nefinansinių korporacijų ir namų ūkių **naujų terminuotųjų indėlių** litais komerciniuose bankuose priimta 2 956,1 mln. litų, iš jų nefinansinių korporacijų – 2 517,6 mln. litų, namų ūkių – 438,4 mln. litų. Per mėnesį priimtų litais nefinansinių korporacijų naujų terminuotųjų indėlių suma padidėjo 448,6 mln. litų (21,7%), namų ūkių – 61,4 mln. litų (16,3%). Nefinansinių korporacijų ir namų ūkių naujų terminuotųjų indėlių eurais komerciniuose bankuose priimta 1 180,6 mln. litų, iš jų nefinansinių korporacijų 1 106,8 mln. litų, namų ūkių – 73,8 mln. litų. Per mėnesį priimtų eurais nefinansinių korporacijų naujų terminuotųjų indėlių suma sumažėjo 112,2 mln. litų (9,2%), namų ūkių – 7,1 mln. litų (8,8%).

Kovo pabaigoje **indėlių** komerciniuose bankuose buvo 23 154,1 mln. litų, iš jų indėlių iki pareikalavimo – 12 030,0 mln. litų, terminuotųjų indėlių – 11 124,1 mln. litų. Per mėnesį indėlių iki pareikalavimo suma padidėjo 622,3 mln. litų (5,5%), terminuotųjų indėlių – 286,7 mln. litų (2,6%). Indėliai litais sudarė 58,1, užsienio valiutomis – 41,9 procento visų indėlių.

Indėlių kaita

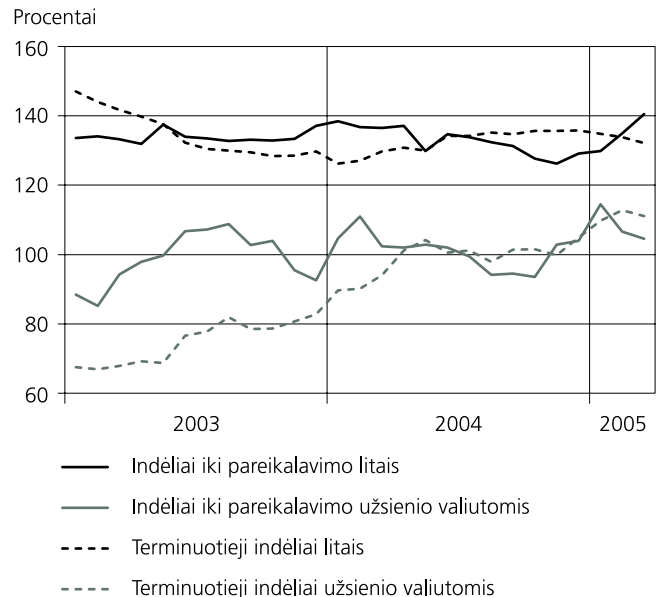
(laikotarpio pabaigoje; praėjusių metų atitinkamas laikotarpis = 100)



Fizinių asmenų indėlių komerciniuose bankuose mėnesio pabaigoje buvo 10 414,0 mln. litų, iš jų indėlių iki pareikalavimo – 4 506,9 mln. litų, terminuotųjų indėlių – 5 907,1 mln. litų. Per mėnesį fizinių asmenų indėlių iki pareikalavimo suma padidėjo 174,2 mln. litų (4,0%), terminuotųjų indėlių – 109,2 mln. litų (1,9%). Indėliai litais sudarė 75,6, užsienio valiutomis – 24,4 procento visų fizinių asmenų indėlių.

Fizinių asmenų indėlių kaita

(laikotarpio pabaigoje; praėjusių metų atitinkamas laikotarpis = 100)



Komercinių bankų suteiktų litais naujų paskolų nefinansinėms korporacijoms ir namų ūkiams vidutinė svartinė **palūkanų norma** kovo mėn. buvo 5,26 procento (vasario mėn. – 5,21%), paskolų nefinansinėms korporacijoms – 5,02 procento (vasario mėn. – 5,17%), paskolų namų ūkiams – 5,66 procento (vasario mėn. – 5,26%). Suteiktų litais naujų vartojimo paskolų namų ūkiams vidutinė svartinė palūkanų norma buvo 6,26 procento (vasario mėn. – 5,65%), paskolų būstui įsigyti – 4,30 procento (vasario mėn. – 4,39%). Suteiktų eurais naujų paskolų nefinansinėms korporacijoms ir namų ūkiams vidutinė svartinė palūkanų norma kovo mėn. buvo 4,37 procento (vasario mėn. – 3,91%), paskolų nefinansinėms korporacijoms – 4,60 procento (vasario mėn. – 3,95%), paskolų namų ūkiams – 3,81 procento (vasario mėn. – 3,82%). Suteiktų eurais naujų vartojimo

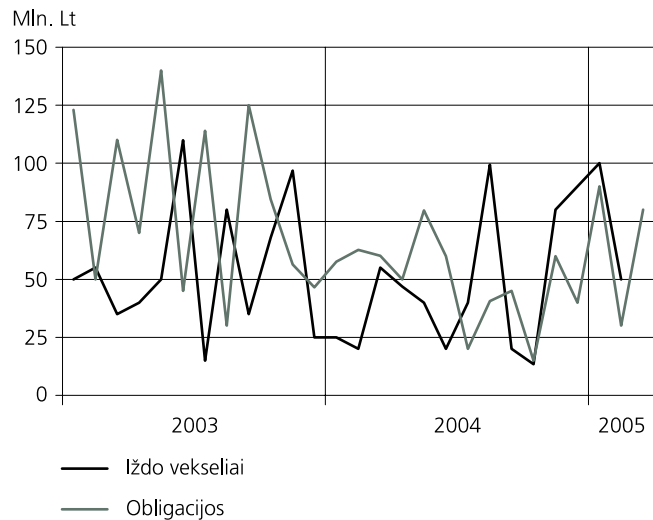
paskolų namų ūkiams vidutinė svartinė palūkanų norma buvo 4,37 procento (vasario mėn. – 5,27%), paskolų būstui įsigyti – 3,69 procento (vasario mėn. – 3,70%).

Komercinių bankų priimtų nefinansinių korporacijų ir namų ūkių naujų terminuotųjų indėlių litais vidutinė svartinė palūkanų norma kovo mėn. buvo 1,48 procento (vasario mėn. – 1,44%), nefinansinių korporacijų naujų terminuotųjų indėlių – 1,36 procento (vasario mėn. – 1,31%), namų ūkių naujų terminuotųjų indėlių – 2,19 procento (vasario mėn. – 2,15%). Nefinansinių korporacijų ir namų ūkių naujų terminuotųjų indėlių eurais vidutinė svartinė palūkanų norma kovo mėn. buvo 1,69 procento (vasario mėn. – 1,78%), nefinansinių korporacijų naujų terminuotųjų indėlių – 1,65 procento (vasario mėn. – 1,73%), namų ūkių naujų terminuotųjų indėlių – 2,38 procento (vasario mėn. – 2,52%).

Kovo mėn. Lietuvos banke surengti 2 **Vyriausybės vertybinių popierių aukcionai**. Juose parduota 80,0 mln. litų nominaliosios vertės obligacijų.

Vyriausybės vertybinių popierių pardavimas aukcionuose

(parduota nominaliąja verte)

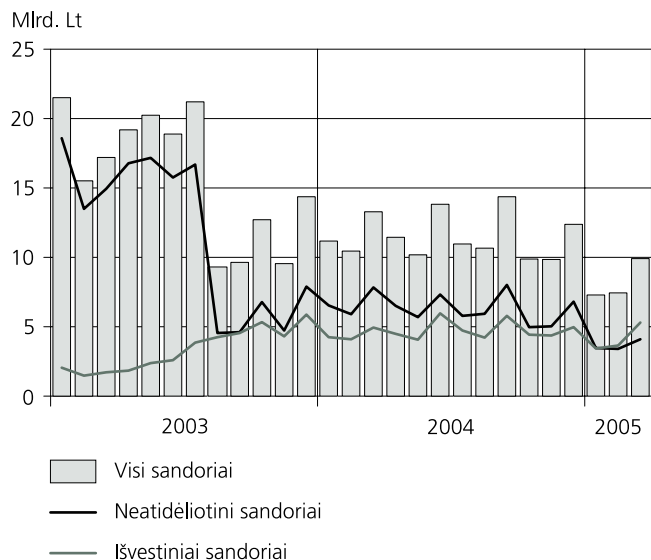


Vidutinis kovo mėn. aukcionuose parduotų obligacijų pelningumas buvo 3,05 (vasario mėn. – 3,73%).

Kovo mėn. Vyriausybė išpirko 90,0 mln. litų vertės išdo vekselių. Įsiskolinimas investuotojams mėnesio pabaigoje buvo 3 076,2 mln. litų.

Valiutų rinkos apyvarta (užsienio valiutų pirkimas ir pardavimas už litus) kovo mėn. sudarė 9 921,6 mln. litų. Per mėnesį valiutų rinkos apyvarta padidėjo 33,2 procento.

Valiutų rinkos apyvarta

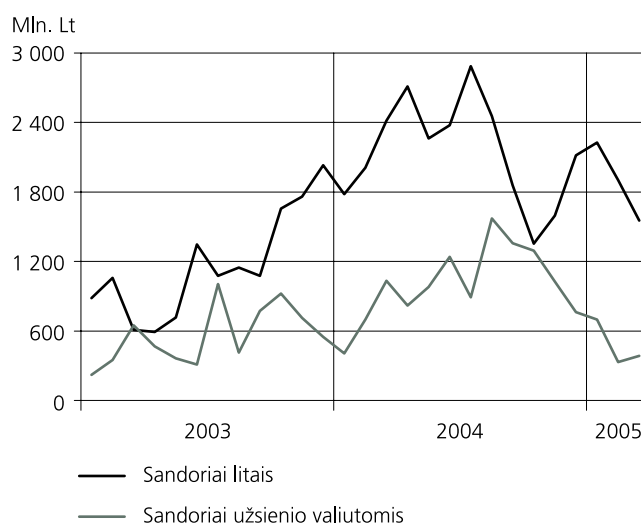


Grynaisiais pinigais užsienio valiutos pirka ir parduota 30,3, negrynaisiais pinigais – 33,4 procento daugiau.

Užsienio valiutų pirkimas ir pardavimas grynaisiais pinigais sudarė 5,3 procento valiutų rinkos apyvartos. Neatidėliotini sandoriai sudarė 41,3, išankstiniai sandoriai – 3,6, apsigkeitimo sandoriai – 49,8 procento valiutų rinkos apyvartos.

Tarpbankinio skolinimo rinkoje kovo mėn. buvo sudaryta 1 937,9 mln. litų vertės sandorių, iš jų litais – 1 552,8 mln. litų, užsienio valiutomis – 385,1 mln. litų. Per mėnesį sandorių litais apimtis sumažėjo 349,1 mln. litų (18,4%), užsienio valiutomis padidėjo 52,1 mln. litų (15,6%).

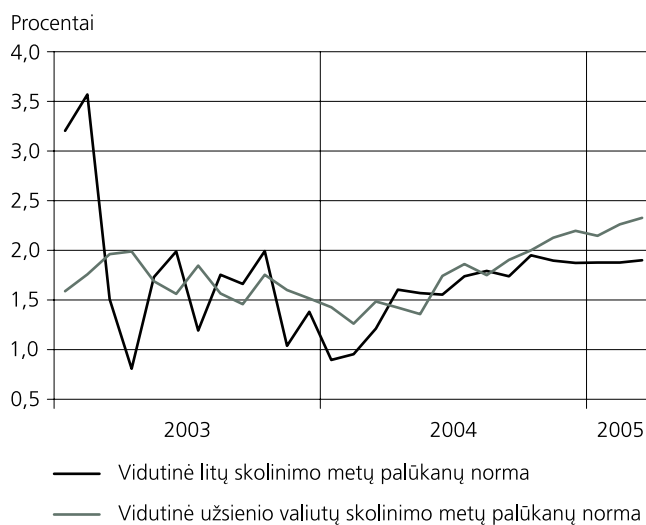
Tarpbankinio skolinimo rinkos sandoriai



Litų skolinimo sandoriai sudarė 80,1, JAV dolerių – 8,5, eurų – 11,4 procento visų tarpbankinio skolinimo rinkos sandorių apimties.

Vidutinė tarpbankinės litų skolinimo rinkos metų palūkanų norma padidėjo nuo 1,88 procento (vasario mėn.) iki 1,90 procento (kovo mėn.), užsienio valiutomis – nuo 2,26 iki 2,32 procento.

Tarpbankinio skolinimo rinkos palūkanų normos



Brief Review – March 2005

At the end of March, the **assets** of the Bank of Lithuania (LB) amounted to LTL 9,783.0 million. It increased by LTL 42.0 million, or 0.4 per cent during the month.

Foreign assets made up 97.6 per cent of the total assets of the LB. It grew by LTL 79.3 million, or 0.8 per cent.

Claims accounted for 0.3 per cent of the total assets of the LB. It decreased during the month.

Other assets of the LB went down by LTL 37.1 million, or 15.0 per cent over the month. It equalled to 2.1 per cent of the total assets of the LB.

Domestic liabilities made up the largest part (90.6%) of the total **liabilities** of the LB. During the month, it went up by LTL 16.5 million, or 0.2 per cent.

Foreign liabilities accounted for 0.1 per cent of the total liabilities of the LB. It decreased over the month.

Other liabilities grew by LTL 48.0 million, or 5.6 per cent during the month. It equalled to 9.2 per cent of the total liabilities of the LB.

Official reserve assets amounted to LTL 9,576.2 million (USD 3,594.0 million, or EUR 2,773.5 million). During the month, the amount of official reserve assets increased by LTL 42.7 million, or 0.4 per cent.

At the end of March, the **monetary base** amounted to LTL 6,939.9 million. Over the month, the amount of it grew by LTL 58.5 million, or 0.8 per cent. Currency outside the LB and required reserves in foreign currencies decreased by LTL 4.9 million (0.1%) and LTL 9.1 million (1.6%), respectively, commercial banks' reserves in national currency increased by LTL 72.4 million (10.0%).

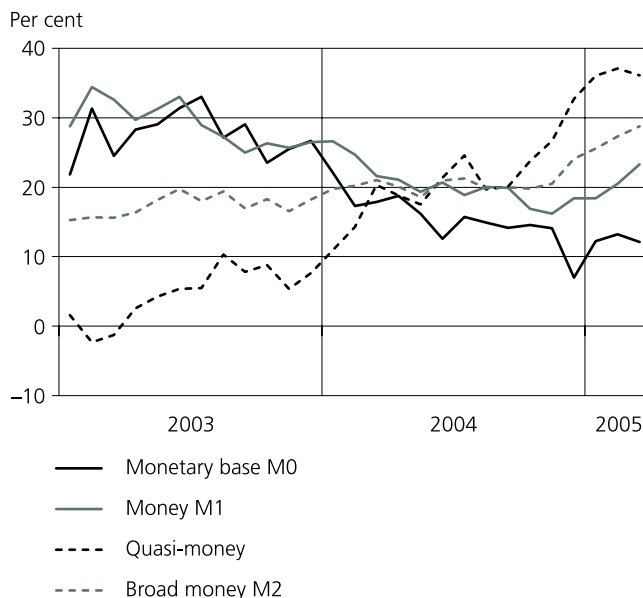
Broad money M2 amounted to LTL 23.1 billion at the end of March. It augmented by LTL 925.5 million, or 4.2 per cent during the month.

The money M1 went up by LTL 285.7 million, or 2.3 per cent. Currency in circulation and resident demand deposits increased by LTL 57.5 million (1.1%) and LTL 228.2 million (3.1%), respectively.

The quasi-money grew by LTL 639.8 million, or 6.5 per cent. Resident time and savings deposits and foreign currency deposits expanded by LTL 198.1 million (3.8%) and LTL 441.7 million (9.7%), respectively.

Development of Monetary Aggregates

(Corresponding period of the previous year = 100)



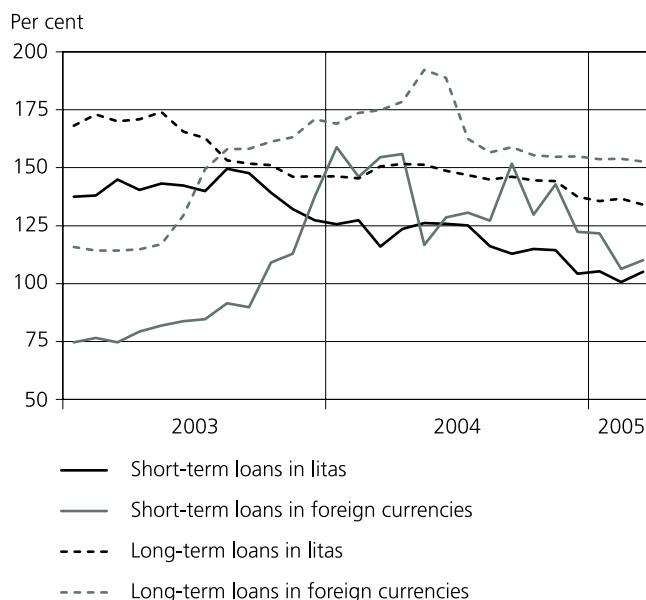
At the end of March money multiplier was 3.3 (it was 3.2 at the end of February).

In March, the volume for **new loans** commercial banks in litas to non-financial corporations and households was LTL 677.8 million, of which LTL 426.8 million were new loans to non-financial corporations and LTL 251.0 million were loans to households. During the month, the volume for new loans in litas to non-financial corporations and households increased by LTL 165.8 million (63.6%) and LTL 41.8 million (20.0%), respectively. The volume for new consumer loans in litas to households in March was LTL 131.8 million (52.5% of the total volume for new loans in litas to households), housing loans – LTL 45.1 million (18.0%), other loans – LTL 74.2 million (29.5%). Over the month, the volume for new consumer loans, housing loans and other loans in litas grew by LTL 22.7 million (20.8%), LTL 4.2 million (10.1%) and LTL 14.9 million (25.2%), respectively. The volume for new loans commercial banks in euros to non-financial corporations and households was LTL 1,035.8 million, of which LTL 729.6 million were new loans to non-financial corporations and LTL 306.2 million were loans to households. During the month, the volume for new loans in euros to non-financial corporations and households augmented by LTL 98.6 million (15.6%) and LTL 64.6 million (26.8%), respectively. The volume for new consumer loans in euros to households in March was LTL 8.7 million (2.8% of the total volume for new loans in euros to households), housing loans – LTL 256.8 million (83.9%), other loans – LTL 40.8 million (13.3%). Over the month, the volume for new consumer loans and housing loans in euros increased by LTL 5.5 million (2.7 times) and LTL 64.3 million (33.4%), respectively, other loans in euros decreased by LTL 5.1 million (11.1%).

At the end of March, **outstanding amounts of loans** of commercial banks totalled LTL 19,903.5 million, of which short-term loans equalled to LTL 3,519.9 million and long-term loans reached LTL 16,383.6 million. The amount of short-term loans grew by LTL 103.6 million (3.0%) and long-term loans increased by LTL 462.5 million (2.9%). Loans in litas made up 40.7 per cent and those in foreign currencies accounted for another 59.3 per cent.

Development of Loans

(End-of-period; corresponding period of the previous year = 100)



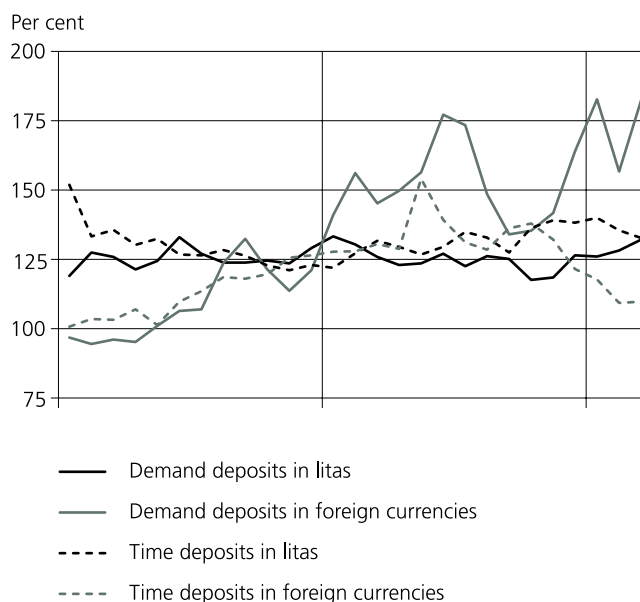
In March, the volume for **new deposits with agreed maturity** in litas from non-financial corporations and households in commercial banks was LTL 2,956.1 million, of which LTL 2,517.6 million were new deposits with agreed maturity from non-financial corporations and LTL 438.4 million were new deposits with agreed maturity from households. During the month, the volume for new deposits with agreed maturity in litas from non-financial corporations and households increased by LTL 448.6 million (21.7%) and LTL 61.4 million (16.3%), respectively. The volume for new deposits with agreed maturity in euros from non-financial corporations and households in commercial banks was LTL 1,180.6 million, of which LTL 1,106.8 million were new deposits with agreed maturity from non-financial corporations and LTL 73.8 million were new deposits with agreed

maturity from households. Over the month, the volume for new deposits with agreed maturity in euros from non-financial corporations decreased by LTL 112.2 million (9.2%), the volume for new deposits with agreed maturity in euros from households went down by LTL 7.1 million (8.8%).

At the end of March, **outstanding amounts of deposits** with commercial banks totalled LTL 23,154.1 million, of which demand deposits amounted to LTL 12,030.0 million and time deposits equalled to LTL 11,124.1 million. The amount of demand deposits and time deposits grew by LTL 622.3 million (5.5%) and LTL 286.7 million (2.6%), respectively. Deposits in litas made up 58.1 per cent and those in foreign currencies accounted for another 41.9 per cent.

Development of Deposits

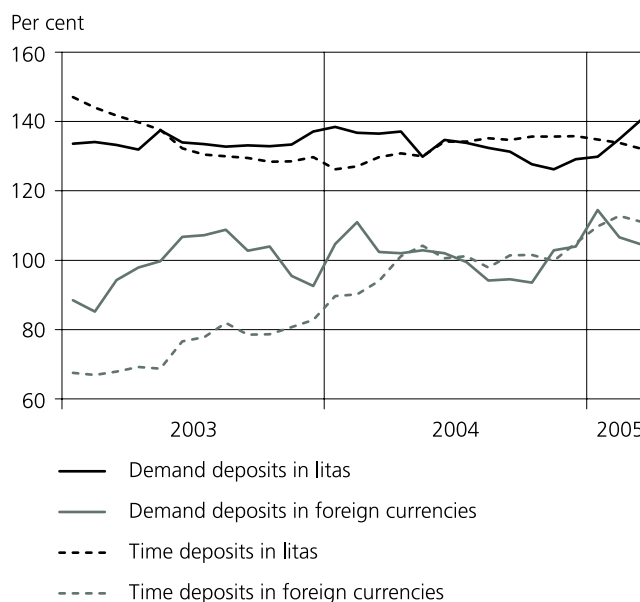
(End-of-period; corresponding period of the previous year = 100)



Outstanding amounts of deposits of individuals with commercial banks at the end of March totalled LTL 10,414.0 million, of which demand deposits amounted to LTL 4,506.9 million and time deposits reached LTL 5,907.1 million. Over the month, the amount of individuals' demand deposits and time deposits increased by LTL 174.2 million (4.0%) and LTL 109.2 million (1.9%), respectively. Individuals' deposits in litas made up 75.6 per cent and those in foreign currencies accounted for another 24.4 per cent.

Development of Individuals' Deposits

(End-of-period; corresponding period of the previous year = 100)



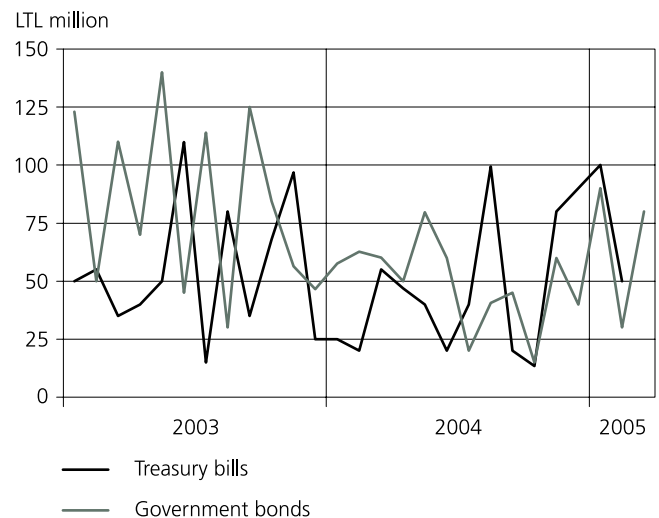
The weighted average **interest rate** for new loans in litas of commercial banks to non-financial corporations and households in March was 5.26 per cent (5.21% in February), new loans to non-financial corporations – 5.02 per cent (5.17% in February), new loans to households – 5.66 per cent (5.26% in February). The weighted average interest rate for new consumer loans in litas of commercial banks to households in March was 6.26 per cent (5.65% in February), new housing loans – 4.30 per cent (4.39% in February). The weighted average interest rate for new loans in euros of commercial banks to non-financial corporations and households in March was 4.37 per cent (3.91% in February), new loans to non-financial corporations – 4.60 per cent (3.95% in February), new loans to households – 3.81 per cent (3.82% in February). The weighted average interest rate for new consumer loans in euros of commercial banks to households in March was 4.37 per cent (5.27% in February), new housing loans – 3.69 per cent (3.70% in February).

In March, the weighted average interest rate for new deposits with agreed maturity in litas from non-financial corporations and households in commercial banks was 1.48 per cent (1.44% in February), new deposits with agreed maturity from non-financial corporations – 1.36 per cent (1.31% in February), new deposits with agreed maturity from households – 2.19 per cent (2.15% in February). The weighted average interest rate for new deposits with agreed maturity in euros from non-financial corporations and households in March was 1.69 per cent (1.78% in February), new deposits with agreed maturity from non-financial corporations – 1.65 per cent (1.73% in February), new deposits with agreed maturity from households – 2.38 per cent (2.52% in February).

In March, two **auctions of the Government Securities** was conducted. The nominal value of the Government bonds sold equalled to LTL 80.0 million.

Sale of Government Securities at Auctions

(Sale by face value)



In March, the average Government bond yield was 3.05 per cent (3.73% in February).

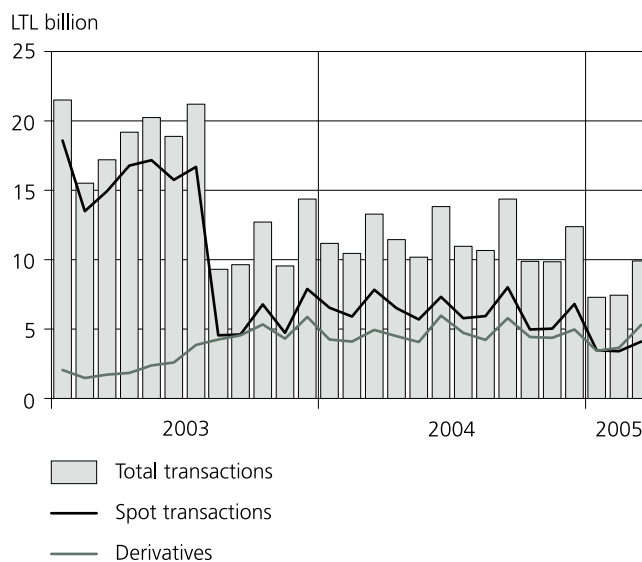
Over the month, the Government redeemed the Treasury bills worth LTL 90.0 million. The Government debt to investors amounted to LTL 3,076.2 million at the end of March.

Foreign exchange market turnover (foreign currency purchase and sale) totalled LTL 9,921.6 million in March. In the reference month, if compared with the previous month,

foreign exchange market turnover increased by 33.2 per cent. Cash and non-cash foreign currency purchase and sale augmented by 30.3 and 33.4 per cent, respectively.

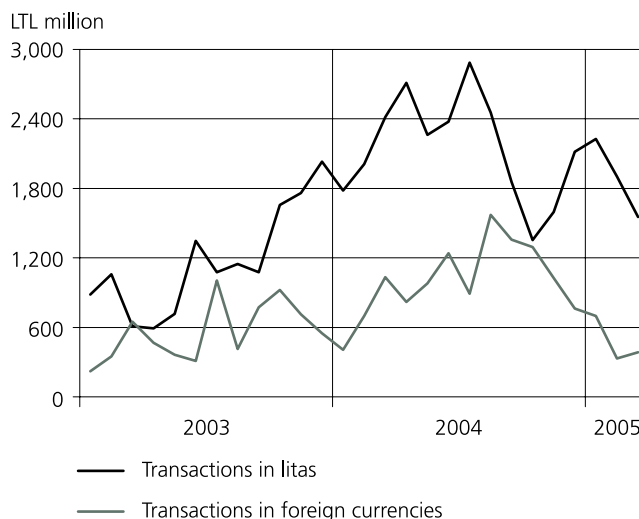
Purchase and sale of cash foreign currency accounted for 5.3 per cent of the foreign exchange market turnover. Spot transactions, outright forwards and swaps made up respectively, 41.3, 3.6, 49.8 per cent of the foreign exchange market turnover.

Foreign Exchange Market Turnover



In March, the transactions in the **interbank lending market** totalled LTL 1,937.9 million, of which transactions in litas equalled to LTL 1,552.8 million and these in foreign currencies amounted to LTL 385.1 million. The amount of lending transactions in litas decreased by LTL 349.1 million (18.4%) and these in foreign currencies increased by LTL 52.1 million (15.6%).

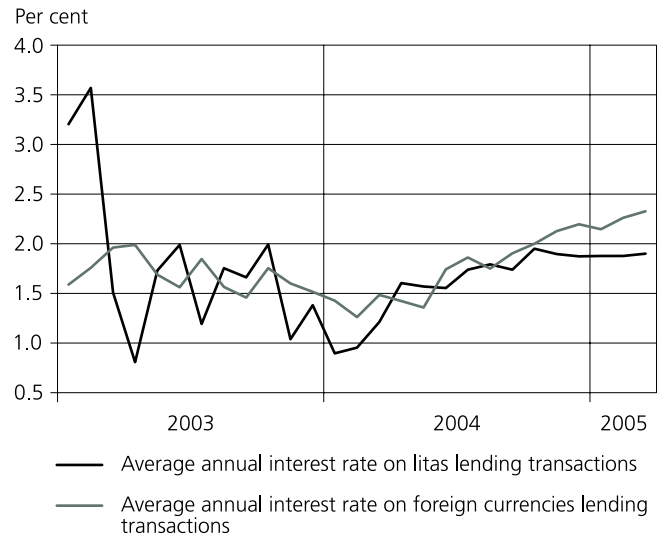
Interbank Lending Market Transactions



The amount of litas, USD and EUR lending transactions accounted, respectively, for 80.1, 8.5 and 11.4 per cent of the total amount of transactions in the interbank lending market.

The average annual interest rate on litas interbank lending market transactions grew from 1.88 per cent (in February) to 1.90 per cent (in March). The average annual interest rate on foreign currencies interbank lending market transactions increased from 2.26 per cent to 2.32 per cent.

Interest Rates on Interbank Lending Market



Lentelės

Tables

1. BENDRIEJI RODIKLIAI

GENERAL INDICATORS

1.1. Lietuvos banko balansas

1.1. Balance Sheet of the Bank of Lithuania

Mln. Lt
LTL million

Laikotarpio pabaigoje End-of-period	Turtas Assets						Įsipareigojimai Liabilities				
	užsienio turtas Foreign assets	pretenzijos Claims				kitas turtas Other assets	visas turtas Total assets	įsipareigojimai užsieniui Foreign liabilities			
		centrinei Vyriausybei Central government	privatiam sektoriui Private sector	komerciniams bankams Commercial banks	nebankinėms finansų institucijoms Non-bank financial institutions			atpirkimo sandoriai Repurchase agreements	TVF paskolos LB IMF loans to LB	kiti įsipareigojimai nerezidentams Other liabilities to non-residents	
										iš viso Total amount	iš jų užsienio valiutomis O/w: in foreign currencies
1992 12	999,7	–	–	270,2	–	127,7	1 397,6	–	87,5	403,4	–
1993 12	1 904,7	–	1,4	292,1	–	972,2	3 170,4	–	474,6	110,5	–
1994 12	2 617,6	–	5,9	157,0	–	101,1	2 881,5	–	419,9	106,6	4,1
1995 12	3 284,7	19,2	12,1	168,1	0,3	152,7	3 637,0	–	553,9	2,8	–
1996 12	3 345,1	–	9,9	142,0	3,1	199,7	3 699,8	–	527,1	6,8	0,6
1997 12	4 258,7	–	7,6	70,3	19,4	121,1	4 477,1	–	441,4	3,0	1,2
1998 12	5 847,6	–	6,9	52,3	6,9	226,4	6 140,1	–	378,0	2,8	1,1
1999 12	4 976,1	6,8	6,1	30,2	20,0	238,8	5 277,9	–	360,1	3,1	0,0
2000 12	5 375,5	6,8	5,5	23,8	–	247,3	5 658,8	–	310,6	2,8	–
2001 12	6 629,0	6,8	6,4	15,4	–	228,9	6 886,5	206,3	253,2	3,2	–
2002 12	7 932,5	6,8	7,8	15,8	–	243,1	8 206,0	193,1	175,6	3,2	–
2003 03	9 263,3	6,8	7,8	14,2	–	218,5	9 510,5	195,0	–	2,9	–
06	8 287,8	5,4	8,1	10,2	–	242,3	8 553,9	187,6	–	2,6	–
09	8 628,6	5,4	8,9	10,2	–	236,2	8 889,3	467,2	–	2,2	–
12	9 448,3	5,4	9,6	9,9	–	261,5	9 734,7	185,4	–	2,5	–
2004 03	9 726,0	5,4	10,0	9,9	–	199,4	9 950,7	156,8	–	2,5	–
06	9 286,4	4,1	10,8	9,9	–	237,8	9 549,0	96,6	–	95,0	–
09	9 401,2	4,1	11,1	9,9	–	251,8	9 678,1	145,9	–	68,8	64,5
12	9 028,4	4,1	10,9	9,9	–	265,5	9 318,8	–	–	12,3	5,8
2005 01	9 273,0	4,1	11,3	9,9	–	253,5	9 551,8	–	–	146,8	46,1
02	9 468,6	4,1	11,4	9,9	–	247,1	9 741,1	–	–	36,3	30,7
03	9 547,9	4,1	11,1	9,9	–	210,1	9 783,0	–	–	13,7	9,6

1.1. Lietuvos banko balansas

1.1. Balance Sheet of the Bank of Lithuania

tęsinys
continued

Laikotarpio pabaigoje End-of-period	Įsipareigojimai Liabilities											
	vidaus įsipareigojimai Domestic liabilities								užsienio paramos fondų lėšos Counterpart funds	kapitalo sąskaitos Capital accounts	kiti įsipareigojimai Other liabilities	visi įsipareigojimai Total liabilities
	LB išleisti į apyvartą pinigai Currency outside the LB	komercinių bankų indėliai Commercial banks deposits		centrinės Vyriausybės indėliai Central government deposits		kitų rezidentų indėliai Deposits of other residents						
		iš viso Total amount	iš jų užsienio valiutomis O/w: in foreign currencies	iš viso Total amount	iš jų užsienio valiutomis O/w: in foreign currencies	iš viso Total amount	iš jų užsienio valiutomis O/w: in foreign currencies					
1992 12	199,7	213,2	–	17,2	1,1	0,9	–	–	372,4	103,4	1 397,6	
1993 12	835,0	421,1	83,8	93,1	33,1	0,7	–	–	1 167,9	67,5	3 170,4	
1994 12	1 410,9	395,0	130,9	45,6	26,2	8,5	1,9	14,7	413,7	66,7	2 881,5	
1995 12	1 983,6	447,7	167,7	111,7	98,9	58,7	43,8	37,5	412,8	28,2	3 637,0	
1996 12	1 998,8	483,2	86,4	66,1	43,2	37,1	19,8	41,9	514,5	24,2	3 699,8	
1997 12	2 726,2	551,3	161,3	269,3	147,5	39,4	8,2	38,1	396,2	12,1	4 477,1	
1998 12	3 036,1	1 211,8	344,0	906,0	866,9	19,0	6,5	40,8	519,0	26,5	6 140,1	
1999 12	2 971,7	1 109,3	435,6	302,1	245,7	8,8	1,5	30,8	468,9	23,0	5 277,9	
2000 12	2 904,2	1 036,6	415,9	781,7	713,5	11,8	0,1	29,2	571,9	10,0	5 658,8	
2001 12	3 262,8	1 000,2	416,7	1 488,2	1 335,9	16,6	0,1	28,2	618,8	8,9	6 886,5	
2002 12	4 217,9	930,3	339,2	1 950,3	1 585,9	19,9	0,1	28,5	675,0	12,1	8 206,0	
2003 03	4 321,2	930,7	357,5	3 331,5	3 082,9	26,0	0,1	28,7	656,9	17,7	9 510,5	
06	4 589,4	1 011,9	350,7	1 987,0	1 739,5	31,6	0,1	28,8	700,4	14,6	8 553,9	
09	4 641,2	864,0	365,3	2 088,3	1 922,2	39,6	0,1	28,9	737,6	20,3	8 889,3	
12	5 132,1	1 389,3	397,9	2 213,8	2 128,7	19,0	0,1	29,0	734,0	29,6	9 734,7	
2004 03	4 978,8	1 211,5	479,5	2 765,5	2 614,7	25,0	0,1	29,1	762,1	19,3	9 950,7	
06	5 182,1	1 123,0	504,3	2 271,4	2 180,7	17,5	0,1	29,2	709,5	24,7	9 549,0	
09	5 286,1	999,6	473,3	2 328,0	2 151,7	17,8	0,1	29,3	754,4	48,3	9 678,1	
12	5 589,5	1 389,4	504,3	1 470,9	1 376,0	22,8	0,1	29,4	794,1	10,4	9 318,8	
2005 01	5 475,7	1 413,8	560,4	1 631,0	1 578,4	23,5	–	29,4	811,0	20,5	9 551,8	
02	5 583,4	1 298,0	571,4	1 920,3	1 744,9	48,0	–	29,4	806,5	19,1	9 741,1	
03	5 578,5	1 361,3	562,3	1 907,0	1 810,9	19,5	–	29,5	776,9	96,7	9 783,0	

1.2. Lietuvos banko užsienio turtas

1.2. Foreign Assets of the Bank of Lithuania

Mln. Lt
LTL million

Laikotarpio pabaigoje End-of-period	Auksas Gold	Konvertuojamosios valiutos Foreign exchange			
		užsienio valiutos (grynieji pinigai) Foreign currency (cash)	indėliai iki pareikalavimo užsienio bankuose Demand deposits with foreign banks	terminuoti indėliai užsienio bankuose Time deposits with foreign banks	investicijos į užsienio vertybinius popierius Investment into foreign securities
		1992 12	234,5	–	166,8
1993 12	241,4	0,7	809,6	0,0	167,7
1994 12	247,4	0,8	10,8	1 172,1	700,3
1995 12	247,8	5,6	225,0	651,3	808,4
1996 12	248,2	5,3	414,9	892,5	1 268,9
1997 12	211,0	4,1	212,6	434,0	2 966,6
1998 12	203,5	0,4	396,8	609,1	4 237,3
1999 12	188,4	0,2	377,1	644,6	3 115,9
2000 12	188,4	0,2	274,2	588,6	3 458,6
2001 12	205,9	–	442,1	244,8	5 554,9
2002 12	211,3	–	378,7	274,3	5 057,9
2003 03	201,6	–	213,4	148,0	7 563,8
06	194,1	–	234,0	80,0	7 021,4
09	215,7	–	235,4	145,1	6 897,0
12	214,6	–	525,2	168,0	7 272,2
2004 03	223,0	–	941,3	139,7	7 679,4
06	207,9	–	960,5	289,6	7 693,6
09	214,8	–	601,5	362,4	8 106,2
12	206,3	–	58,5	469,4	7 551,5
2005 01	208,6	–	463,7	245,5	8 067,7
02	212,2	–	596,8	107,1	8 538,4
03	211,7	–	406,4	253,0	8 455,6

1.2. Lietuvos banko užsienio turtas

1.2. Foreign Assets of the Bank of Lithuania

tęsinys
continued

Laikotarpio pabaigoje End-of-period	Konvertuojamosios valiutos Foreign exchange			Nekonvertuojamosios valiutos Inconvertible currencies	Kitas užsienio turtas Other foreign assets	Atsargų pozicija TVF Reserve position in IMF	Specialiosios skolinimosi teisės Special drawing rights	Visas užsienio turtas Total foreign assets
	atvirkštiniai atpirkimo sandoriai Reverse repos	kita Other assets	iš viso Total					
1992 12	–	–	166,8	598,4	–	0,0	–	999,7
1993 12	87,1	8,1	1 073,2	296,9	–	0,0	293,3	1 904,7
1994 12	157,4	–	2 041,3	268,7	–	0,0	60,1	2 617,6
1995 12	1 265,2	–	2 955,5	0,9	7,8	0,0	72,6	3 284,7
1996 12	459,0	7,6	3 048,2	0,3	7,8	0,0	40,7	3 345,1
1997 12	379,6	–	3 996,9	0,0	7,8	0,0	43,1	4 258,7
1998 12	328,0	–	5 571,7	0,0	7,8	0,0	64,6	5 847,6
1999 12	624,6	–	4 762,4	0,0	7,8	0,0	17,5	4 976,1
2000 12	852,5	–	5 174,0	–	7,8	0,0	5,3	5 375,5
2001 12	100,0	–	6 341,8	–	7,8	0,0	73,6	6 629,0
2002 12	1 826,5	–	7 537,4	–	7,8	0,1	175,9	7 932,5
2003 03	1 115,3	–	9 040,5	–	7,8	0,1	13,3	9 263,3
06	750,1	–	8 085,5	–	7,8	0,1	0,4	8 287,8
09	1 127,4	–	8 404,9	–	7,8	0,1	0,2	8 628,6
12	1 260,3	–	9 225,7	–	7,8	0,1	0,2	9 448,3
2004 03	734,7	–	9 495,0	–	7,8	0,1	0,2	9 726,0
06	120,9	–	9 064,6	–	13,7	0,1	0,2	9 286,4
09	102,3	–	9 172,4	–	13,7	0,1	0,2	9 401,2
12	728,8	–	8 808,1	–	13,7	0,1	0,2	9 028,4
2005 01	272,8	–	9 049,7	–	13,7	0,1	0,8	9 273,0
02	–	–	9 242,3	–	13,7	0,1	0,3	9 468,6
03	207,2	–	9 322,1	–	13,7	0,1	0,3	9 547,9

1.3. Oficialiosios tarptautinės atsargos

1.3. Official Reserve Assets

Mln. Lt
LTL million

Laikotarpio pabaigoje End-of-period	Iš viso Total	Piniginis auksas Monetary gold		Specialio- sios skolinimosi teisės Special drawing rights	Atsargų pozicija TVF Reserve position in the IMF	Konvertuojamosios valiutos Foreign exchange						Kitos pre- tenzijos Other claims
		iš viso Total	Trojos uncijomis, mln. In fine troy ounces, million			grynieji pinigai ir indėliai Currency and deposits				išvestinės finansinės priemonės Financial derivatives		
						iš viso Total	centrinėse pinigų insti- tucijose ir TAB With monetary authorities and BIS	bankuose With banks	vertybiniai popieriai Securities			
											iš viso Total	
1992 12	406,2	234,5	0,186	4,9	0,0	166,8	166,8	–	–	–
1993 12	1 607,9	241,4	0,186	293,3	0,0	1 073,2	905,5	167,7	–	–
1994 12	2 348,9	247,4	0,186	60,1	0,0	2 041,3	1 341,1	159,9	1 181,1	700,3	–	–
1995 12	3 276,0	247,8	0,186	72,6	0,0	2 955,5	2 147,1	197,5	1 949,6	808,4	–	–
1996 12	3 337,1	248,2	0,186	40,7	0,0	3 048,2	1 779,3	367,6	1 411,7	1 268,9	–	–
1997 12	4 250,9	211,0	0,186	43,1	0,0	3 996,8	1 030,3	208,0	822,3	2 966,6	–	–
1998 12	5 839,9	203,5	0,186	64,6	0,1	5 571,7	1 334,3	393,2	941,2	4 237,3	–	–
1999 12	4 968,4	188,4	0,186	17,5	0,1	4 762,4	1 646,5	311,1	1 335,4	3 115,9	–	–
2000 12	5 434,6	188,4	0,186	5,3	0,1	5 240,8	1 715,4	228,4	1 487,0	3 525,5	–	–
2001 12	6 676,6	205,9	0,186	73,6	0,1	6 397,1	786,9	420,0	366,9	5 610,2	–	–
2002 12	7 989,8	211,3	0,186	175,9	0,1	7 602,5	2 479,5	367,9	2 111,6	5 123,0	–	–
2003 03	9 298,1	201,6	0,186	13,3	0,1	9 083,0	1 476,7	191,6	1 285,1	7 606,3	–	–
06	8 347,1	194,1	0,186	0,4	0,1	8 152,6	1 064,1	227,2	836,9	7 088,5	–	–
09	8 683,0	215,7	0,186	0,2	0,1	8 467,1	1 507,9	228,5	1 279,4	6 959,2	–	–
12	9 528,3	214,6	0,186	0,2	0,1	9 313,5	1 953,5	503,9	1 449,5	7 360,0	–	–
2004 03	9 747,8	223,0	0,186	0,2	0,1	9 524,6	1 815,7	934,0	881,6	7 708,9	–	–
06	9 342,0	207,9	0,186	0,2	0,1	9 133,9	1 371,0	954,3	416,7	7 762,9	–	–
09	9 471,2	214,8	0,186	0,2	0,1	9 256,1	1 066,2	593,1	473,0	8 189,9	–	–
12	9 108,9	206,3	0,186	0,2	0,1	8 902,4	1 256,6	48,4	1 208,2	7 645,8	–	–
2005 01	9 343,1	208,6	0,186	0,8	0,1	9 133,6	982,0	450,0	532,0	8 151,6	–	–
02	9 533,5	212,2	0,186	0,3	0,1	9 320,9	703,9	589,0	114,9	8 617,1	–	–
03	9 576,2	211,7	0,186	0,3	0,1	9 364,2	866,5	395,5	471,1	8 497,7	–	–

Duomenys apie oficialiąsias tarptautines atsargas kaupiami vadovaujantis TVF Mokėjimų balanso vadovo 5-ajame leidime ir Vadovėlyje tarptautinėms atsargoms ir likvidumui užsienio valiutomis apskaityti išdėstyta metodologija, Eurostat ir ECB metodiniais reikalavimais.

The data on the Official Reserve Assets are compiled in accordance with the methodology set out in the fifth edition of the IMF's Balance of Payments Manual and operational guidelines on use of Data Template on International Reserves and Foreign Currency Liquidity, methodical requirements of Eurostat and ECB.

1.4. Pagrindiniai komercinių bankų¹ veiklos rodikliai

1.4. Main Indicators of Commercial Banks¹ Activities

2005 m. kovo pabaigoje; mln. Lt
LTL million; end-of-March 2005

	Ūkio bankas Ūkio Bank	SEB Vilniaus bankas SEB Vilniaus Bank	Šiaulių bankas Šiaulių Bank	Bankas „Snoras“ Bank “Snoras”	Medicinos bankas Medicinos Bank	Bankas „NORD/LB Lietuva“ Bank “NORD/LB Lietuva”
Visas turtas	1 660,7	9 811,9	769,3	1 986,7	191,6	3 677,7
Total assets						
Pinigai	11,5	168,0	18,0	70,6	8,3	103,0
Cash						
Lėšos centriniuose bankuose	99,6	417,1	42,7	158,6	7,9	114,6
Deposits with central banks						
Iždo vekseliai	–	35,5	–	0,5	–	0,5
Treasury bills						
Pretenzijos bankams ir kitoms kredito bei finansų institucijoms	1 070,2	1 679,6	76,1	598,8	44,5	254,7
Claims on banks and other credit and financial institutions						
Paskolos	356,6	5 842,7	473,1	498,9	105,6	2 744,7
Loans						
Paskolos fiziniams asmenims	25,2	1 008,4	54,2	202,5	11,9	1 134,2
Loans to individuals						
Skolos vertybiniai popieriai	35,1	1 088,9	112,9	579,7	12,6	352,2
Debt securities						
Nuosavybės vertybiniai popieriai	20,8	217,7	11,8	14,8	7,7	7,3
Equity securities						
Nematerialūs ir materialūs turtas (atėmus amortizaciją ir nusidėvėjimą)	23,7	295,2	29,4	70,8	7,7	101,5
Intangible and tangible assets (less amortization and depreciation)						
Specialieji atidėjiniai	–9,3	–46,7	–2,6	–25,4	–6,2	–24,2
Specific provisions						
Paskoloms ir lėšoms bankuose, kitose kredito įstaigose ir finansų institucijose	–6,7	–37,5	–2,0	–24,2	–5,0	–18,6
Loans and funds with banks, other credit institutions and financial institutions						
Visi įsipareigojimai ir visa akcininkų nuosavybė	1 660,7	9 811,9	769,3	1 986,7	191,6	3 677,7
Total liabilities and shareholders equity						
Įsiskolinimas centriniams bankams	4,2	0,1	5,7	–	–	–
Liabilities to central banks						
Įsiskolinimas bankams ir kitoms kredito bei finansų institucijoms	676,8	1 797,4	44,8	125,8	34,7	795,8
Liabilities to banks and other credit and financial institutions						
Indėliai ir akredityvai	828,3	6 152,0	624,4	1 594,7	97,8	2 020,9
Deposits and letters of credit						
Fizinių asmenų indėliai	544,7	2 948,7	350,8	1 023,0	65,5	1 002,5
Deposits of individuals						
Specialieji ir skolinimosi fondai	3,2	194,4	0,4	3,5	15,8	64,5
Special and lending funds						
Specialieji ir kiti rezervai	0,2	1,9	0,1	5,2	0,2	1,0
Special and other provisions						
Akcininkų nuosavybė	116,2	1 115,2	68,1	219,6	38,2	217,3
Shareholders equity						
Įregistruotas akcinis kapitalas	106,7	154,4	56,0	137,3	34,3	195,1
Registered share capital						

1.4. Pagrindiniai komercinių bankų¹ veiklos rodikliai

1.4. Main Indicators of Commercial Banks¹ Activities

tęsinys
continued

	Bankas „Hansbankas“ Bank “Hansabankas”	PAREX BANKAS PAREX BANK	Sampo bankas Sampo Bank	SEB VB būsto bankas SEB VB būsto Bank	Nordea Bank Finland Plc Lietuvos skyrius Nordea Bank Finland Plc Lithuania Branch	Bayerische Hypo-und Vereinsbank AG Vilniaus skyrius Vilnius Branch of Bayerische Hypo-und Vereinsbank AG
Visas turtas Total assets	7 057,7	428,5	1 829,9	265,2	1 378,3	1 749,2
Pinigai Cash	197,1	9,7	7,5	–	3,7	0,9
Lėšos centriniuose bankuose Deposits with central banks	345,2	19,3	69,4	–	31,3	55,7
Iždo vekseliai Treasury bills	101,1	–	2,7	–	–	–
Pretenzijos bankams ir kitoms kredito bei finansų institucijoms Claims on banks and other credit and financial institutions	1 342,0	35,8	123,3	13,4	297,0	895,1
Paskolos Loans	4 042,1	261,4	1 412,3	253,7	1 036,4	770,5
Paskolos fiziniams asmenims Loans to individuals	1 475,5	119,8	650,9	253,7	213,4	4,2
Skolos vertybiniai popieriai Debt securities	822,1	81,0	200,5	–	–	19,4
Nuosavybės vertybiniai popieriai Equity securities	43,9	0,1	4,0	–	–	–
Nematerialūs ir materialūs turtas (atėmus amortizaciją ir nusidėvėjimą) Intangible and tangible assets (less amortization and depreciation)	151,3	18,3	7,1	0,0	5,3	4,3
Specialieji atidėjiniai Specific provisions	–41,0	–1,5	–8,6	–2,5	–1,1	–1,5
Paskoloms ir lėšoms bankuose, kitose kredito įstaigose ir finansų institucijose Loans and funds with banks, other credit institutions and financial institutions	–35,3	–1,1	–3,3	–2,3	–0,0	–0,9
Visi įsipareigojimai ir visa akcininkų nuosavybė Total liabilities and shareholders equity	7 057,7	428,5	1 829,9	265,2	1 378,3	1 749,2
Įsiskolinimas centriniams bankams Liabilities to central banks	–	–	–	–	–	–
Įsiskolinimas bankams ir kitoms kredito bei finansų institucijoms Liabilities to banks and other credit and financial institutions	280,8	137,9	915,2	241,8	1 016,3	685,9
Indėliai ir akredityvai Deposits and letters of credit	5 683,3	234,0	616,0	–	321,9	958,6
Fizinių asmenų indėliai Deposits of individuals	4 122,2	76,1	184,5	–	86,9	9,1
Specialieji ir skolinimosi fondai Special and lending funds	337,4	–	–	–	–	–
Specialieji ir kiti rezervai Special and other provisions	10,3	0,0	0,8	–	0,2	0,1
Akcininkų nuosavybė Shareholders equity	626,1	33,9	141,3	22,9	3,7	0,8
Įregistruotas akcinis kapitalas Registered share capital	485,3	31,0	134,9	20,0	–	–

¹ Komerciniai bankai – šalies komerciniai bankai ir užsienio bankų skyriai.
Duomenys tų komercinių bankų, kurie sutiko juos skelbti.
Duomenys pateikti Lietuvos bankų asociacijos ir bankų iniciatyva. Bankai pasilieka sau teisę tikslinti paskelbtus duomenis.

¹ Commercial banks – commercial banks of Lithuania and foreign bank branches.
The data of the commercial banks that agreed to publish it.
The data are presented on the initiative of banks and the Association of Lithuanian Banks. Banks reserve the right to adjust the published data.

2. PINIGAI MONEY

2.1. Pinigų kiekis

2.1. Money Supply

Mln. Lt
LTL million

Laiko- tarpio pabaigoje End-of- period	Pinigų bazė Monetary base				Pinigai P1 Money M1			Kvazipinigai Quasi-money			Pinigų kiekis P2 Broad money M2 (7+10)
	LB išleisti į apyvartą pinigai Currency outside the LB	komercinių bankų atsargos nacionaline valiuta Commercial banks' reserves in national currency	komercinių bankų privalo- mosios atsar- gos užsienio valiutomis Commer- cial banks' required reserves in foreign currencies	iš viso Total amount (1+2+3)	pinigai apyvartoje Currency in circulation	indėliai iki pareikala- vimo Demand deposits	iš viso Total amount (5+6)	terminuo- tieji ir taupomieji indėliai Time and savings deposits	indėliai užsienio valiutomis Foreign currencies deposits	iš viso Total amount (8+9)	
	1	2	3	4	5	6	7	8	9	10	
1992 12	199,7	213,2	–	412,9	183,9	506,1	690,0	24,0	621,4	645,4	1 335,4
1993 12	835,0	196,8	83,8	1 115,6	791,2	955,3	1 746,5	245,4	681,4	926,8	2 673,3
1994 12	1 410,9	264,0	130,9	1 805,8	1 334,3	1 141,4	2 475,7	711,9	1 169,6	1 881,5	4 357,2
1995 12	1 983,6	280,0	167,7	2 431,4	1 907,0	1 581,4	3 488,4	667,1	1 462,9	2 130,0	5 618,4
1996 12	1 998,8	396,8	86,4	2 482,0	1 899,3	1 711,6	3 610,9	487,7	1 325,5	1 813,2	5 424,1
1997 12	2 726,2	390,0	161,3	3 277,5	2 535,5	2 574,4	5 109,9	623,0	1 539,0	2 162,0	7 271,8
1998 12	3 036,1	867,8	344,0	4 247,9	2 800,4	2 770,3	5 570,7	749,7	2 006,7	2 756,4	8 327,1
1999 12	2 971,7	444,6	435,6	3 852,0	2 738,7	2 536,1	5 274,9	972,4	2 724,6	3 697,0	8 971,9
2000 12	2 904,2	620,6	415,9	3 940,8	2 658,3	3 014,2	5 672,6	1 228,4	3 554,5	4 782,9	10 455,4
2001 12	3 262,8	583,5	416,7	4 263,0	2 919,9	3 824,5	6 744,3	1 764,9	4 181,4	5 946,3	12 690,6
2002 12	4 217,9	591,1	339,2	5 148,2	3 756,4	4 572,8	8 329,2	2 891,7	3 613,7	6 505,4	14 834,6
2003 03	4 321,2	573,2	357,5	5 251,9	3 928,4	4 541,1	8 469,5	3 018,4	3 341,4	6 359,8	14 829,3
06	4 589,4	661,2	350,7	5 601,3	4 177,1	4 831,7	9 008,8	3 229,5	3 342,8	6 572,2	15 581,1
09	4 641,2	498,7	365,3	5 505,2	4 222,1	5 048,4	9 270,5	3 430,4	3 634,2	7 064,7	16 335,2
12	5 132,1	991,4	397,9	6 521,5	4 632,1	5 903,2	10 535,2	3 574,7	3 426,9	7 001,6	17 536,8
2004 03	4 978,8	732,0	479,5	6 190,4	4 561,0	5 736,9	10 297,8	3 973,9	3 677,2	7 651,1	17 949,0
06	5 182,1	618,7	504,3	6 305,0	4 704,0	6 168,8	10 872,7	4 269,9	3 705,4	7 975,4	18 848,1
09	5 286,1	526,3	473,3	6 285,8	4 848,0	6 267,3	11 115,4	4 415,3	4 070,5	8 485,8	19 601,2
12	5 589,5	885,1	504,3	6 978,9	5 121,2	7 350,8	12 472,0	4 973,8	4 319,6	9 293,4	21 765,5
2005 01	5 475,7	853,4	560,4	6 889,5	5 000,2	7 141,1	12 141,4	5 165,4	4 400,6	9 566,1	21 707,4
02	5 583,4	726,6	571,4	6 881,4	5 073,3	7 335,6	12 408,9	5 199,6	4 573,7	9 773,3	22 182,2
03*	5 578,5	799,0	562,3	6 939,9	5 130,8	7 563,8	12 694,6	5 397,7	5 015,4	10 413,1	23 107,7

2.2. Pinigų elementų struktūra

2.2. Composition of Monetary Aggregates

Procentais
Per cent

Laikotarpio pabaigoje End-of-period	P2 = 100 M2 = 100		P1 = 100 M1 = 100		Kvazipinigai = 100 Quasi-money = 100	
	P1 M1	kvazipinigai Quasi-money	pinigai apyvartoje Currency in circulation	indėliai iki pareikalavimo Demand deposits	terminuotieji ir taupomieji indėliai Time and savings deposits	indėliai užsienio valiutomis Foreign currencies deposits
1992 12	51,7	48,3	26,7	73,3	3,7	96,3
1993 12	65,3	34,7	45,3	54,7	26,5	73,5
1994 12	56,8	43,2	53,9	46,1	37,8	62,2
1995 12	62,1	37,9	54,7	45,3	31,3	68,7
1996 12	66,6	33,4	52,6	47,4	26,9	73,1
1997 12	70,3	29,7	49,6	50,4	28,8	71,2
1998 12	66,9	33,1	50,3	49,7	27,2	72,8
1999 12	58,8	41,2	51,9	48,1	26,3	73,7
2000 12	54,3	45,7	46,9	53,1	25,7	74,3
2001 12	53,1	46,9	43,3	56,7	29,7	70,3
2002 12	56,1	43,9	45,1	54,9	44,5	55,5
2003 03	57,1	42,9	46,4	53,6	47,5	52,5
06	57,8	42,2	46,4	53,6	49,1	50,9
09	56,8	43,2	45,5	54,5	48,6	51,4
12	60,1	39,9	44,0	56,0	51,1	48,9
2004 03	57,4	42,6	44,3	55,7	51,9	48,1
06	57,7	42,3	43,3	56,7	53,5	46,5
09	56,7	43,3	43,6	56,4	52,0	48,0
12	57,3	42,7	41,1	58,9	53,5	46,5
2005 01	55,9	44,1	41,2	58,8	54,0	46,0
02	55,9	44,1	40,9	59,1	53,2	46,8
03*	54,9	45,1	40,4	59,6	51,8	48,2

2.3. Banknotai apyvartoje

2.3. Banknotes in Circulation

Tūkst. Lt
LTL thousand

Laikotarpio pabaigoje End-of-period	1 Lt	2 Lt	5 Lt	10 Lt	10 Lt	20 Lt	20 Lt
	1 LTL	2 LTL	5 LTL	10 LTL	10 LTL	20 LTL	20 LTL
	(1994 m.) (Issue of 1994)	(1993 m.) (Issue of 1993)	(1993 m.) (Issue of 1993)	(1991 m.) (Issue of 1991)	(1993 m., 1997 m. ir 2001 m.) (Issue of 1993, 1997 and 2001)	(1991 m.) (Issue of 1991)	(1993 m., 1997 m. ir 2001 m.) (Issue of 1993, 1997 and 2001)
1993 12	–	–	16 254,7	106 151,8	–	173 775,5	–
1994 12	7 781,7	13 925,3	28 607,9	2 206,7	81 843,5	1 432,8	149 658,0
1995 12	9 393,3	16 067,7	31 729,3	1 179,8	97 329,5	1 006,9	173 277,0
1996 12	10 332,0	17 152,4	31 402,5	1 020,0	85 065,9	887,0	146 112,2
1997 12	12 864,2	22 135,5	49 764,5	940,3	67 362,1	759,0	119 790,1
1998 12	13 484,9	21 812,9	23 339,4	933,9	102 998,0	749,6	172 132,5
1999 12	13 016,4	10 068,4	7 570,7	909,8	97 944,6	719,5	146 676,4
2000 12	5 246,3	4 162,9	3 714,9	907,9	94 458,4	714,0	140 721,5
2001 12	2 974,9	2 990,1	2 804,0	905,5	92 622,3	709,0	146 883,0
2002 12	2 708,5	2 703,8	2 491,9	901,4	83 807,8	702,4	165 267,4
2003 03	2 694,8	2 674,7	2 459,1	900,8	76 195,4	701,2	149 350,8
06	2 679,7	2 654,0	2 434,0	900,2	81 849,1	699,5	161 442,1
09	2 666,8	2 637,1	2 404,6	899,0	83 157,3	697,1	162 554,8
12	2 654,6	2 617,1	2 376,4	897,6	83 762,0	695,9	168 300,0
2004 03	2 647,9	2 604,6	2 359,1	897,3	76 526,8	695,0	155 145,6
06	2 641,8	2 593,0	2 338,4	896,6	86 308,8	694,2	168 589,7
09	2 640,6	2 583,7	2 321,6	895,9	86 746,3	693,7	166 666,1
12	2 638,6	2 577,1	2 310,3	895,7	84 977,8	693,3	167 663,9
2005 01	2 637,4	2 575,4	2 308,1	896,6	81 483,0	695,2	158 588,6
02	2 636,8	2 572,4	2 306,2	896,6	84 954,1	695,1	166 233,0
03	2 636,6	2 571,2	2 301,7	896,3	83 339,7	695,0	163 094,2

2.3. Banknotai apyvartoje

2.3. Banknotes in Circulation

tesinys
continued

Laikotarpio pabaigoje End-of-period	50 Lt 50 LTL	50 Lt 50 LTL	100 Lt 100 LTL	100 Lt 100 LTL	200 Lt 200 LTL	500 Lt 500 LTL	Iš viso Total stock
	(1991 m.) (Issue of 1991)	(1993 m., 1998 m. ir 2003 m.) (Issue of 1993, 1998 and 2003)	(1991 m.) (Issue of 1991)	(2000 m.) (Issue of 2000)	(1997 m.) (Issue of 1997)	(2000 m.) (Issue of 2000)	
1993 12	179 491,9	68 318,2	247 731,8	–	–	–	791 723,9
1994 12	6 001,8	372 011,5	727 792,6	–	–	–	1 391 261,8
1995 12	1 687,5	461 705,4	1 170 842,2	–	–	–	1 964 218,6
1996 12	1 069,6	395 342,4	1 286 690,9	–	–	–	1 975 074,7
1997 12	813,5	441 652,7	1 773 572,3	–	212 140,0	–	2 701 794,0
1998 12	719,9	306 114,0	1 455 209,5	–	929 573,2	–	3 027 067,7
1999 12	639,7	369 774,9	1 350 327,6	–	908 908,8	–	2 906 556,8
2000 12	647,3	366 517,1	776 567,1	544 196,7	842 045,8	42 182,5	2 822 082,4
2001 12	625,4	420 623,3	46 437,9	1 346 760,0	862 801,4	244 979,0	3 172 115,8
2002 12	607,0	370 632,4	27 014,5	1 919 084,1	1 061 506,2	483 986,5	4 121 413,8
2003 03	604,4	339 212,5	25 691,3	1 954 879,8	1 099 740,8	573 143,5	4 228 249,1
06	600,3	354 363,9	24 454,5	2 063 897,8	1 149 995,8	648 132,0	4 494 102,9
09	596,4	359 496,3	23 418,8	1 940 522,3	1 262 878,2	700 347,5	4 542 276,1
12	595,1	396 069,6	22 456,8	2 023 994,6	1 534 272,6	789 805,5	5 028 497,7
2004 03	594,0	359 139,0	21 662,8	1 856 271,4	1 583 222,4	816 111,0	4 877 876,8
06	592,2	386 259,4	20 931,2	1 834 316,2	1 729 149,6	843 226,0	5 078 537,0
09	590,1	377 013,3	20 279,1	1 884 340,5	1 758 010,0	873 798,5	5 176 579,5
12	588,9	387 739,0	19 727,0	2 066 670,6	1 801 838,2	937 646,5	5 475 966,8
2005 01	593,8	365 809,4	19 540,5	2 019 311,7	1 764 909,2	944 536,0	5 363 884,8
02	593,6	383 476,8	19 405,0	2 081 940,2	1 769 794,8	956 262,0	5 471 766,5
03	592,7	372 202,8	19 199,6	2 076 161,8	1 773 089,2	969 139,0	5 465 919,7

2.4. Monetos apyvartoje

2.4. Coins in Circulation

Tūkst. Lt
LTL thousand

Laikotarpio pabaigoje End-of-period	Monetos Coins of litas			Iš viso Total stock
	1 Lt 1 LTL	2 Lt 2 LTL	5 Lt 5 LTL	
1993 12	9 272,8	11 954,1	13 970,7	35 197,6
1994 12	1 975,0	1 715,4	1 613,1	5 303,5
1995 12	1 470,4	1 233,9	1 213,3	3 917,6
1996 12	1 394,1	1 141,7	1 074,5	3 610,2
1997 12	1 520,6	1 091,2	984,4	3 596,2
1998 12	1 680,9	1 270,5	1 937,2	4 888,5
1999 12	5 411,7	11 021,3	21 892,1	38 325,1
2000 12	13 482,9	17 293,7	25 415,7	56 192,3
2001 12	17 117,3	20 156,3	26 463,8	63 737,4
2002 12	18 813,7	22 311,9	26 943,3	68 068,9
2003 03	17 967,7	21 269,6	25 714,8	64 952,2
06	18 665,2	21 966,6	26 278,2	66 910,0
09	19 645,1	23 062,6	26 994,5	69 702,2
12	20 573,8	24 594,3	28 370,4	73 538,5
2004 03	19 844,6	23 622,1	27 610,1	71 076,8
06	20 628,5	24 537,2	28 018,8	73 184,5
09	22 182,9	26 457,9	29 054,6	77 695,3
12	23 205,0	27 713,7	29 951,0	80 869,7
2005 01	22 734,2	27 041,5	29 417,2	79 192,8
02	22 691,0	26 970,2	29 412,7	79 074,0
03	22 922,7	27 357,2	29 597,1	79 876,9

2.4. Monetos apyvartoje

2.4. Coins in Circulation

tęsinys
continued

Laikotarpio pabaigoje End-of-period	Monetos Coins of cents						Iš viso Total stock
	1 ct	2 ct	5 ct	10 ct	20 ct	50 ct	
1993 12	226,5	245,5	374,6	2 100,8	1 979,0	2 276,9	7 203,3
1994 12	406,7	465,8	621,2	3 715,7	3 216,3	2 935,1	11 360,8
1995 12	537,1	633,6	846,8	4 834,3	4 905,6	3 977,9	15 735,3
1996 12	641,1	768,5	1 070,6	6 283,9	5 651,2	5 250,4	19 665,6
1997 12	766,4	920,3	1 262,0	8 084,1	7 094,1	6 017,2	24 144,1
1998 12	911,8	1 078,5	1 409,6	9 072,9	8 492,9	7 132,0	28 097,7
1999 12	1 011,8	1 201,3	1 517,0	8 779,6	7 773,9	6 567,5	26 851,1
2000 12	1 154,9	1 297,4	1 565,6	8 661,3	7 274,8	6 001,4	25 955,4
2001 12	1 331,9	1 440,4	1 677,2	9 034,4	7 480,9	6 007,8	26 972,5
2002 12	1 523,4	1 602,5	1 783,8	9 492,5	7 829,2	6 171,4	28 402,8
2003 03	1 551,3	1 616,6	1 786,8	9 400,4	7 689,6	5 981,1	28 025,8
06	1 595,6	1 649,5	1 812,6	9 498,3	7 775,2	6 072,3	28 403,6
09	1 661,4	1 713,7	1 875,6	9 723,2	8 029,9	6 236,5	29 240,4
12	1 739,8	1 769,9	1 941,6	9 956,0	8 257,8	6 413,8	30 079,0
2004 03	1 764,4	1 796,6	1 953,3	9 901,9	8 135,2	6 302,7	29 854,0
06	1 819,0	1 844,9	1 988,9	10 021,9	8 254,8	6 384,1	30 313,6
09	1 908,6	1 941,8	2 079,7	10 407,4	8 706,7	6 762,7	31 806,9
12	1 988,1	2 033,4	2 160,1	10 610,0	8 939,2	6 918,4	32 649,3
2005 01	2 006,2	2 041,5	2 162,1	10 602,2	8 923,5	6 867,8	32 603,2
02	2 027,0	2 059,9	2 176,2	10 599,7	8 913,6	6 815,7	32 592,2
03	2 049,7	2 085,9	2 193,3	10 628,3	8 966,1	6 828,6	32 751,9

Be to, kovo pabaigoje apyvartoje buvo proginių monetų: 1 lito (auksinė) – už 1,5 tūkst. litų, 5 litų – už 29,9 tūkst. litų, 10 litų (auksinė) – už 55,0 tūkst. litų, 10 litų – už 463,6 tūkst. litų, 50 litų – už 3 965,4 tūkst. litų, 100 litų (auksinė) – už 200,0 tūkst. litų, 200 litų (aukso ir sidabro) – už 341,8 tūkst. litų. Numizmatinių rinkinių buvo už 165,4 tūkst. litų. In addition, at the end of March 2005, the amounts of commemorative coins in circulation were: 1 litas (golden) – LTL 1.5 thousand, 5 litas – LTL 29.9 thousand, 10 litas (golden) – LTL 55.0 thousand, 10 litas – LTL 463.6 thousand, 50 litas – LTL 3,965.4 thousand, 100 litas (golden) – LTL 200.0 thousand, 200 litas (gold-silver) – LTL 341.8 thousand. Numismatic sets totalled LTL 165.4 thousand.

3. PASKOLOS LOANS

3.1. Paskolos¹

3.1. Loans¹

Laikotarpio pabaigoje End-of-period	Visos paskolos, mln. Lt Total amount, LTL million	Paskolos rezidentams Loans to residents		Paskolos nerezidentams Loans to non-residents	
		mln. Lt LTL million	palyginta su visomis paskolomis, % Compared with total loans, %	mln. Lt LTL million	palyginta su visomis paskolomis, % Compared with total loans, %
Litais					
In litas					
1993 12	1 305,7	1 305,7	100,0	–	–
1994 12	2 357,8	2 352,0	99,8	5,8	0,2
1995 12	2 484,9	2 473,4	99,5	11,5	0,5
1996 12	2 286,8	2 279,7	99,7	7,0	0,3
1997 12	2 502,9	2 499,2	99,9	3,7	0,1
1998 12	2 273,9	2 258,2	99,3	15,7	0,7
1999 12	2 269,7	2 246,5	99,0	23,3	1,0
2000 12	1 963,0	1 856,4	94,6	106,6	5,4
2001 12	2 862,7	2 725,2	95,2	137,5	4,8
2002 12	4 361,1	4 305,1	98,7	56,0	1,3
2003 03	4 586,9	4 552,5	99,3	34,4	0,7
06	4 803,6	4 765,2	99,2	38,5	0,8
09	5 353,9	5 328,9	99,5	25,0	0,5
12	6 116,2	6 075,6	99,3	40,6	0,7
2004 03	6 404,2	6 369,5	99,5	34,7	0,5
06	6 823,0	6 809,1	99,8	13,9	0,2
09	7 288,5	7 279,2	99,9	9,3	0,1
12	7 823,9	7 814,4	99,9	9,5	0,1
2005 01	7 909,7	7 897,3	99,8	12,4	0,2
02	7 986,5	7 972,3	99,8	14,2	0,2
03	8 099,1	8 088,7	99,9	10,4	0,1

¹ Čia ir 3.2, 3.3 lentelėse komercinių bankų paskolos, įskaitant paskolas bankams ir finansų institucijoms.

¹ Here and in tables 3.2, 3.3 balances of loans of commercial bank including loans to banks and financial institutions.

3.1. Paskolos

3.1. Loans

tęsinys
continued

Laikotarpio pabaigoje End-of-period	Visos paskolos, mln. Lt Total amount, LTL million	Paskolos rezidentams Loans to residents		Paskolos nerezydentams Loans to non-residents	
		mln. Lt LTL million	palyginta su visomis paskolomis, % Compared with total loans, %	mln. Lt LTL million	palyginta su visomis paskolomis, % Compared with total loans, %
Užsienio valiutomis In foreign currencies					
1993 12	806,0	800,1	99,3	6,0	0,7
1994 12	1 260,3	1 218,7	96,7	41,5	3,3
1995 12	1 151,2	1 079,2	93,8	71,9	6,2
1996 12	1 148,4	1 008,4	87,8	140,0	12,2
1997 12	1 646,9	1 584,7	96,2	62,2	3,8
1998 12	2 876,4	2 766,0	96,2	110,4	3,8
1999 12	3 640,9	3 434,4	94,3	206,5	5,7
2000 12	3 953,1	3 774,2	95,5	178,9	4,5
2001 12	4 416,8	4 180,9	94,7	235,8	5,3
2002 12	4 560,7	4 250,2	93,2	310,5	6,8
2003 03	4 792,8	4 508,2	94,1	284,6	5,9
06	5 154,5	4 899,7	95,1	254,8	4,9
09	6 333,1	6 072,6	95,9	260,5	4,1
12	7 431,9	7 167,5	96,4	264,4	3,6
2004 03	8 175,0	7 893,3	96,6	281,7	3,4
06	9 121,6	9 018,5	98,9	103,1	1,1
09	9 981,1	9 814,6	98,3	166,5	1,7
12	11 024,5	10 832,1	98,3	192,4	1,7
2005 01	11 257,7	11 029,5	98,0	228,2	2,0
02	11 350,9	11 102,7	97,8	248,2	2,2
03	11 804,5	11 553,7	97,9	250,8	2,1

3.2. Trumpalaikės paskolos

3.2. Short-term Loans

Mln. Lt
LTL million

Laikotarpio pabaigoje End-of-period	Visos paskolos Total amount	Paskolos rezidentams Loans to residents					iš viso Total	Paskolos nerezidentams Loans to non-residents
		valstybės ne finansų įmonėms Public non-financial enterprises	privatioms įmonėms Private enterprises	fiziniam asmeniui Individuals	kitos Others			
Litais								
In litas								
1993 12	1 178,4	358,9	580,3	29,8	209,3	1 178,4	–	
1994 12	2 067,1	316,6	1 459,8	102,3	182,6	2 061,3	5,8	
1995 12	1 792,3	95,4	1 486,9	81,7	128,4	1 792,3	–	
1996 12	1 550,6	45,8	1 312,6	92,8	95,6	1 546,8	3,8	
1997 12	1 581,7	63,1	1 326,0	110,2	81,9	1 581,3	0,4	
1998 12	1 207,1	173,7	871,2	99,7	47,8	1 192,4	14,7	
1999 12	1 120,4	156,4	812,4	64,0	64,3	1 097,1	23,3	
2000 12	1 023,3	15,4	699,2	46,5	155,7	916,7	106,6	
2001 12	1 086,0	26,3	748,4	41,6	132,6	948,9	137,0	
2002 12	1 389,0	74,4	1 003,1	45,6	210,2	1 333,4	55,6	
2003 03	1 457,5	123,8	1 045,9	54,1	200,0	1 423,8	33,7	
06	1 390,9	97,2	996,5	67,6	192,6	1 353,9	37,0	
09	1 604,8	53,5	1 049,6	81,1	397,7	1 581,9	22,8	
12	1 767,7	33,1	1 098,1	84,9	544,3	1 760,4	7,2	
2004 03	1 689,9	1,6	1 121,0	53,4	512,7	1 688,7	1,2	
06	1 748,2	0,7	1 119,4	60,1	558,8	1 739,0	9,2	
09	1 812,4	0,5	1 184,7	66,8	556,8	1 808,8	3,7	
12	1 842,7	0,5	1 155,8	71,2	611,2	1 838,7	4,0	
2005 01	1 870,8	0,9	1 151,4	73,9	637,7	1 864,0	6,8	
02	1 800,2	0,7	1 144,3	75,6	571,0	1 791,6	8,6	
03	1 776,3	1,8	1 103,7	75,0	591,8	1 772,2	4,0	

3.2. Trumpalaikės paskolos

3.2. Short-term Loans

tęsinys
continued

Laikotarpio pabaigoje End-of-period	Visos paskolos Total amount	Paskolos rezidentams Loans to residents					iš viso Total	Paskolos nerezidentams Loans to non-residents
		valstybės ne finansų įmonėms Public non-financial enterprises	privačioms įmonėms Private enterprises	fiziniam asmeniui Individuals	kitos Others			
Užsienio valiutomis In foreign currencies								
1993 12	753,6	28,3	505,6	119,0	94,6	747,6	6,0	
1994 12	979,4	46,1	750,3	121,4	20,1	937,8	41,5	
1995 12	750,7	47,6	560,2	39,6	42,0	689,4	61,3	
1996 12	705,7	56,2	493,6	18,8	1,5	570,1	135,6	
1997 12	954,1	2,2	761,7	17,2	124,6	905,7	48,3	
1998 12	1 155,6	145,2	926,3	13,5	9,9	1 094,9	60,7	
1999 12	1 297,9	250,5	795,1	24,2	70,3	1 140,1	157,8	
2000 12	1 219,0	101,6	860,8	18,6	93,1	1 074,2	144,8	
2001 12	1 231,7	101,3	853,6	10,3	108,9	1 074,2	157,5	
2002 12	1 084,0	59,0	827,5	5,7	81,8	973,9	110,1	
2003 03	1 024,8	51,6	734,4	4,6	194,7	985,4	39,4	
06	1 016,5	19,9	762,1	4,5	198,4	984,9	31,6	
09	1 094,1	33,5	788,0	4,8	220,8	1 047,1	47,0	
12	1 490,9	39,9	1 119,8	4,0	262,8	1 426,4	64,5	
2004 03	1 584,1	37,3	1 129,2	3,9	365,0	1 535,3	48,7	
06	1 305,8	37,6	835,3	5,8	402,0	1 280,7	25,1	
09	1 661,4	26,4	861,5	6,6	698,4	1 593,0	68,4	
12	1 824,0	21,5	847,8	9,0	835,1	1 713,4	110,6	
2005 01	1 829,9	19,6	812,3	12,1	844,9	1 688,8	141,2	
02	1 616,1	24,1	909,5	9,5	530,0	1 473,1	143,0	
03	1 743,6	36,6	977,7	10,0	572,4	1 596,7	147,0	

3.3. Ilgalaikės paskolos

3.3. Long-term Loans

Mln. Lt
LTL million

Laikotarpio pabaigoje End-of-period	Visos paskolos Total amount	Paskolos rezidentams Loans to residents					iš viso Total	Paskolos nerezidentams Loans to non-residents
		valstybės ne finansų įmonėms Public non-financial enterprises	privatioms įmonėms Private enterprises	fiziniam asmeniui Individuals	kitos Others			
Litais								
In litas								
1993 12	127,3	7,4	92,5	27,4	0,0	127,3	–	
1994 12	290,7	2,2	173,9	50,1	64,5	290,7	–	
1995 12	692,6	19,3	378,5	96,6	186,7	681,1	11,5	
1996 12	736,2	10,8	400,2	126,5	195,4	732,9	3,3	
1997 12	921,2	3,9	498,7	229,5	185,8	917,9	3,3	
1998 12	1 066,8	4,1	533,0	336,8	191,9	1 065,8	1,0	
1999 12	1 149,3	3,2	528,8	387,4	229,9	1 149,3	–	
2000 12	939,7	5,0	415,5	241,6	277,6	939,7	–	
2001 12	1 776,8	2,2	892,6	344,7	536,9	1 776,3	0,5	
2002 12	2 972,1	10,6	1 515,0	833,6	612,7	2 971,8	0,3	
2003 03	3 129,4	12,3	1 525,2	959,1	632,1	3 128,7	0,7	
06	3 412,7	14,9	1 701,4	1 116,2	578,7	3 411,3	1,5	
09	3 749,2	15,3	1 794,9	1 319,7	617,1	3 747,0	2,2	
12	4 348,5	18,2	2 048,9	1 570,5	677,5	4 315,1	33,4	
2004 03	4 714,3	19,8	2 238,8	1 786,4	635,7	4 680,8	33,5	
06	5 074,8	21,4	2 356,2	2 041,9	650,6	5 070,1	4,7	
09	5 476,1	22,9	2 502,3	2 238,5	706,8	5 470,5	5,6	
12	5 981,2	23,6	2 798,5	2 399,0	754,5	5 975,7	5,6	
2005 01	6 038,9	24,0	2 810,9	2 433,5	764,9	6 033,3	5,6	
02	6 186,2	23,8	2 858,5	2 511,2	787,2	6 180,7	5,6	
03	6 322,8	23,8	2 920,9	2 625,9	745,8	6 316,4	6,4	

3.3. Ilgalaikės paskolos

3.3. Long-term Loans

tęsinys
continued

Laikotarpio pabaigoje End-of-period	Visos paskolos Total amount	Paskolos rezidentams Loans to residents					iš viso Total	Paskolos nerezidentams Loans to non-residents
		valstybės ne finansų įmonėms Public non-financial enterprises	privatioms įmonėms Private enterprises	fiziniam asmeniui Individuals	kitos Others			
Užsienio valiutomis In foreign currencies								
1993 12	52,4	14,8	31,7	6,0	–	52,4	–	
1994 12	280,9	33,7	243,3	4,0	–	280,9	–	
1995 12	400,5	24,9	360,8	2,6	1,5	389,8	10,7	
1996 12	442,7	17,4	395,5	1,2	24,2	438,3	4,4	
1997 12	692,8	80,0	580,7	6,1	12,1	679,0	13,8	
1998 12	1 720,8	26,5	1 162,8	73,7	408,1	1 671,1	49,7	
1999 12	2 343,0	15,4	1 721,8	184,5	372,6	2 294,3	48,8	
2000 12	2 734,0	169,1	1 739,8	266,3	524,8	2 700,0	34,1	
2001 12	3 185,0	123,4	2 050,6	317,2	615,6	3 106,8	78,3	
2002 12	3 476,7	53,9	2 351,6	331,2	539,7	3 276,3	200,4	
2003 03	3 768,0	52,4	2 575,0	342,2	553,2	3 522,8	245,2	
06	4 138,1	62,8	2 866,8	404,7	580,5	3 914,8	223,2	
09	5 239,0	61,7	3 835,7	533,3	594,8	5 025,5	213,5	
12	5 941,0	56,9	4 238,6	736,6	708,9	5 741,1	199,9	
2004 03	6 590,9	41,8	4 671,7	928,5	716,0	6 358,0	232,9	
06	7 815,7	40,2	5 494,4	1 209,6	993,7	7 737,8	77,9	
09	8 319,6	41,4	5 620,9	1 525,0	1 034,3	8 221,6	98,1	
12	9 200,5	42,5	6 204,3	1 945,7	926,2	9 118,7	81,8	
2005 01	9 427,8	50,8	6 268,5	2 085,7	935,7	9 340,8	87,0	
02	9 734,8	54,1	6 405,0	2 230,7	939,8	9 629,6	105,2	
03	10 060,8	53,6	6 523,4	2 416,1	964,0	9 957,0	103,8	

4. INDĒLIAI DEPOSITS

4.1. Indēļi¹

4.1. Deposits¹

Laikotarpio pabaigoje End-of-period	Visi indēļi, mln. Lt Total amount, LTL million	Rezidentu indēļi Resident deposits		Nerezidentu indēļi Non-resident deposits	
		mln. Lt LTL million	palyginta su visais indēļais, % Compared with total deposits, %	mln. Lt LTL million	palyginta su visais indēļais, % Compared with total deposits, %
Litais					
In litas					
1993 12	1 314,8	1 310,5	99,7	4,3	0,3
1994 12	2 028,7	2 002,0	98,7	26,7	1,3
1995 12	2 294,1	2 262,7	98,6	31,4	1,4
1996 12	2 423,5	2 413,9	99,6	9,5	0,4
1997 12	3 673,1	3 649,9	99,4	23,2	0,6
1998 12	3 877,1	3 843,4	99,1	33,7	0,9
1999 12	3 810,8	3 784,9	99,3	25,9	0,7
2000 12	4 633,8	4 595,1	99,2	38,8	0,8
2001 12	5 936,6	5 896,5	99,3	40,1	0,7
2002 12	7 798,6	7 741,1	99,3	57,5	0,7
2003 03	7 932,2	7 879,4	99,3	52,8	0,7
06	8 494,8	8 445,9	99,4	48,9	0,6
09	8 943,0	8 884,1	99,3	58,9	0,7
12	9 883,5	9 818,8	99,3	64,8	0,7
2004 03	10 166,4	10 111,8	99,5	54,6	0,5
06	10 874,9	10 806,3	99,4	68,6	0,6
09	11 277,8	11 211,4	99,4	66,4	0,6
12	12 935,4	12 822,8	99,1	112,6	0,9
2005 01	12 764,0	12 681,4	99,4	82,7	0,6
02	12 975,2	12 884,9	99,3	90,3	0,7
03	13 452,2	13 345,8	99,2	106,4	0,8

¹ Čia ir 4.2, 4.3, 4.4 lentelēse indēļi, ijskaitant banku ir finansu instituciju indēļus, komerciniuose bankuose.

¹ Here and in tables 4.2, 4.3, 4.4 balances of deposits with commercial banks including deposits of banks and financial institutions.

4.1. Indėliai

4.1. Deposits

tęsinys
continued

Laikotarpio pabaigoje End-of-period	Visi indėliai, mln. Lt Total amount, LTL million	Rezidentų indėliai Resident deposits		Nerezidentų indėliai Non-resident deposits	
		mln. Lt LTL million	palyginta su visais indėliais, % Compared with total deposits, %	mln. Lt LTL million	palyginta su visais indėliais, % Compared with total deposits, %
Užsienio valiutomis In foreign currencies					
1993 12	724,4	693,5	95,7	31,0	4,3
1994 12	1 554,1	1 333,0	85,8	221,1	14,2
1995 12	1 469,8	1 311,1	89,2	158,7	10,8
1996 12	1 710,2	1 347,6	78,8	362,5	21,2
1997 12	2 333,3	1 802,8	77,3	530,5	22,7
1998 12	2 792,4	2 234,7	80,0	557,7	20,0
1999 12	3 639,4	3 005,0	82,6	634,4	17,4
2000 12	4 541,9	3 826,9	84,3	715,0	15,7
2001 12	5 722,3	4 292,4	75,0	1 429,9	25,0
2002 12	5 685,5	3 677,5	64,7	2 008,0	35,3
2003 03	5 486,9	3 403,8	62,0	2 083,1	38,0
06	5 532,8	3 398,4	61,4	2 134,4	38,6
09	6 555,5	3 700,0	56,4	2 855,5	43,6
12	7 101,8	3 490,2	49,1	3 611,6	50,9
2004 03	7 385,0	3 726,3	50,5	3 658,7	49,5
06	8 292,7	3 752,6	45,3	4 540,1	54,7
09	8 883,2	4 122,0	46,4	4 761,2	53,6
12	9 437,2	4 420,6	46,8	5 016,7	53,2
2005 01	9 824,6	4 468,9	45,5	5 355,8	54,5
02	9 269,8	4 637,9	50,0	4 631,9	50,0
03	9 701,9	5 068,7	52,2	4 633,1	47,8

4.2. Indėliai iki pareikalavimo

4.2. Demand Deposits

Mln. Lt
LTL million

Laikotarpio pabaigoje End-of-period	Visi indėliai Total amount	Rezidentų indėliai Resident deposits					iš viso Total	Nerezidentų indėliai Non-resident deposits
		valstybės ne finansų įmonių Public non-financial enterprises	privatačių įmonių Private enterprises	fizinių asmenų Individuals'	kiti Others			
Litais								
In litas								
1993 12	1 064,9	239,5	328,8	251,8	244,0	1 064,1	0,8	
1994 12	1 281,1	198,3	446,5	346,4	277,4	1 268,5	12,6	
1995 12	1 627,0	150,7	634,7	453,2	374,9	1 613,5	13,5	
1996 12	1 862,0	116,1	891,8	469,9	376,4	1 854,2	7,8	
1997 12	2 962,0	155,2	1 416,5	763,1	609,5	2 944,2	17,8	
1998 12	3 082,6	121,5	1 330,9	965,7	638,5	3 056,5	26,2	
1999 12	2 792,0	103,1	1 085,0	1 097,1	484,2	2 769,4	22,7	
2000 12	3 304,6	125,6	1 368,4	1 229,4	549,7	3 273,2	31,4	
2001 12	4 016,1	220,5	1 715,0	1 582,3	464,1	3 981,9	34,3	
2002 12	4 790,3	242,3	1 897,4	2 122,6	483,2	4 745,5	44,8	
2003 03	4 829,6	255,9	1 843,5	2 041,7	644,0	4 785,0	44,6	
06	5 165,2	202,2	1 893,7	2 338,7	692,3	5 126,9	38,3	
09	5 458,9	231,9	1 969,2	2 378,0	833,3	5 412,5	46,4	
12	6 183,9	227,0	2 377,5	2 908,4	621,2	6 134,1	49,8	
2004 03	6 079,5	235,5	2 212,4	2 791,4	798,6	6 037,9	41,7	
06	6 564,8	199,8	2 197,7	3 146,4	967,2	6 511,1	53,8	
09	6 834,6	225,9	2 200,3	3 123,4	1 235,4	6 784,9	49,7	
12	7 822,2	205,3	2 779,3	3 753,4	1 020,3	7 758,3	64,0	
2005 01	7 536,6	229,3	2 588,3	3 574,9	1 084,2	7 476,8	59,8	
02	7 736,8	241,6	2 579,2	3 750,7	1 094,9	7 666,4	70,4	
03	8 028,2	232,6	2 674,5	3 919,1	1 119,8	7 946,0	82,2	

4.2. Indėliai iki pareikalavimo

4.2. Demand Deposits

tęsinys
continued

Laikotarpio pabaigoje End-of-period	Visi indėliai Total amount	Rezidentų indėliai Resident deposits					iš viso Total	Nerezidentų indėliai Non-resident deposits
		valstybės ne finansų įmonių Public non-financial enterprises	privatačių įmonių Private enterprises	fizinių asmenų Individuals'	kiti Others			
Užsienio valiutomis In foreign currencies								
1993 12	419,7	164,3	151,8	72,4	15,4	403,9	15,8	
1994 12	513,5	88,5	221,9	75,3	35,3	420,9	92,6	
1995 12	552,4	112,4	228,5	58,9	44,0	443,7	108,7	
1996 12	807,7	46,8	348,6	72,1	74,0	541,5	266,2	
1997 12	1 049,2	30,9	454,0	137,3	120,3	742,6	306,7	
1998 12	1 070,9	50,9	423,8	228,7	113,2	816,6	254,2	
1999 12	1 035,0	44,8	377,9	257,1	138,5	818,3	216,7	
2000 12	1 180,7	18,7	414,5	330,4	147,2	910,7	270,0	
2001 12	1 409,4	39,1	521,4	459,6	111,1	1 131,2	278,2	
2002 12	1 577,2	31,0	590,3	491,3	77,2	1 189,8	387,4	
2003 03	1 511,1	32,4	531,0	452,8	75,3	1 091,5	419,6	
06	1 553,7	40,4	562,9	456,1	78,1	1 137,5	416,2	
09	2 135,0	59,2	687,4	500,7	92,1	1 339,4	795,6	
12	1 909,0	66,4	655,2	437,3	77,4	1 236,4	672,6	
2004 03	2 193,5	96,9	710,5	432,9	88,5	1 328,7	864,8	
06	2 753,6	86,9	870,2	451,6	83,1	1 491,8	1 261,9	
09	2 862,4	87,0	979,4	457,2	106,5	1 630,0	1 232,3	
12	3 129,2	92,2	1 297,5	452,2	101,0	1 942,9	1 186,3	
2005 01	3 877,2	95,1	1 557,6	461,0	98,7	2 212,4	1 664,8	
02	3 670,9	89,4	1 589,4	447,5	110,5	2 236,9	1 434,0	
03	4 001,8	94,6	2 002,9	453,9	105,6	2 657,1	1 344,7	

4.3. Terminuotieji indėliai

4.3. Time Deposits

Mln. Lt
LTL million

Laikotarpio pabaigoje End-of-period	Visi indėliai Total amount	Rezidentų indėliai Resident deposits					iš viso Total	Nerezidentų indėliai Non-resident deposits
		valstybės ne finansų įmonių Public non-financial enterprises	privatačių įmonių Private enterprises	fizinių asmenų Individuals'	kiti Others			
Litais								
In litas								
1993 12	249,9	47,5	33,5	163,3	2,1	246,4	3,5	
1994 12	747,5	71,3	73,4	522,9	65,9	733,4	14,1	
1995 12	667,1	24,1	49,8	505,3	69,9	649,2	17,9	
1996 12	561,5	10,0	72,5	362,8	114,4	559,7	1,8	
1997 12	711,1	23,2	129,1	454,6	98,8	705,7	5,4	
1998 12	794,5	8,9	113,4	593,3	71,3	786,9	7,6	
1999 12	1 018,7	14,6	76,2	795,2	129,6	1 015,5	3,2	
2000 12	1 329,2	21,3	193,0	955,2	152,4	1 321,9	7,3	
2001 12	1 920,4	29,0	250,3	1 369,9	265,4	1 914,7	5,8	
2002 12	3 008,3	134,3	487,4	2 077,4	296,5	2 995,6	12,7	
2003 03	3 102,6	73,4	468,7	2 278,7	273,6	3 094,4	8,2	
06	3 329,6	92,7	553,6	2 367,2	305,5	3 319,0	10,6	
09	3 484,1	125,6	605,3	2 483,3	257,4	3 471,6	12,5	
12	3 699,7	137,2	523,1	2 693,2	331,2	3 684,6	15,0	
2004 03	4 086,9	84,4	669,5	2 954,7	365,3	4 074,0	12,9	
06	4 310,1	83,3	742,1	3 176,9	292,9	4 295,3	14,8	
09	4 443,2	81,9	668,5	3 347,1	328,9	4 426,5	16,7	
12	5 113,2	120,9	879,0	3 652,3	412,3	5 064,5	48,6	
2005 01	5 227,4	132,4	928,3	3 761,5	382,4	5 204,6	22,8	
02	5 238,4	123,9	897,9	3 837,1	359,5	5 218,5	19,9	
03	5 424,0	132,5	981,8	3 900,1	385,4	5 399,8	24,2	

4.3. Terminuotieji indėliai

4.3. Time Deposits

tęsinys
continued

Laikotarpio pabaigoje End-of-period	Visi indėliai Total amount	Rezidentų indėliai Resident deposits					iš viso Total	Nerezidentų indėliai Non-resident deposits
		valstybės ne finansų įmonių Public non-financial enterprises	privatų įmonių Private enterprises	fizinių asmenų Individuals'	kiti Others			
Užsienio valiutomis In foreign currencies								
1993 12	304,7	109,9	30,0	136,5	13,1	289,5	15,2	
1994 12	1 040,6	182,8	96,8	488,6	143,9	912,1	128,5	
1995 12	917,4	26,6	59,1	564,5	217,2	867,4	50,0	
1996 12	902,5	9,3	71,6	548,9	176,3	806,1	96,4	
1997 12	1 284,0	5,6	56,9	822,4	175,4	1 060,3	223,8	
1998 12	1 721,5	3,6	70,9	1 150,7	192,9	1 418,1	303,4	
1999 12	2 604,4	2,3	213,5	1 764,5	206,4	2 186,7	417,7	
2000 12	3 361,2	19,1	269,3	2 432,8	195,0	2 916,2	445,0	
2001 12	4 312,9	14,6	254,5	2 813,4	78,7	3 161,2	1 151,7	
2002 12	4 108,3	5,0	361,1	2 050,1	71,4	2 487,7	1 620,6	
2003 03	3 975,8	4,3	390,3	1 844,0	73,7	2 312,2	1 663,5	
06	3 979,1	26,3	432,7	1 736,2	65,7	2 260,8	1 718,3	
09	4 420,5	43,6	490,0	1 761,7	65,3	2 360,6	2 059,8	
12	5 192,8	4,3	508,8	1 682,6	58,3	2 253,9	2 939,0	
2004 03	5 191,5	39,6	566,5	1 737,1	54,4	2 397,6	2 794,0	
06	5 539,1	88,1	389,9	1 730,7	52,2	2 260,8	3 278,2	
09	6 020,9	81,8	590,3	1 773,4	46,5	2 492,0	3 528,9	
12	6 308,0	35,9	593,9	1 761,1	86,7	2 477,7	3 830,4	
2005 01	5 947,4	31,4	325,8	1 839,7	59,5	2 256,5	3 691,0	
02	5 599,0	25,2	445,4	1 879,2	51,3	2 401,0	3 197,9	
03	5 700,1	58,9	393,6	1 922,4	36,8	2 411,7	3 288,4	

4.4. Fizinių asmenų indėliai

4.4. Individuals' Deposits

Laikotarpio pabaigoje End-of-period	Visi indėliai, mln. Lt Total amount, LTL million	Indėliai iki pareikalavimo Demand deposits		Terminuotieji indėliai Time deposits	
		mln. Lt LTL million	palyginta su visais indėliais, % Compared with total deposits, %	mln. Lt LTL million	palyginta su visais indėliais, % Compared with total deposits, %
Litais					
In litas					
1993 12	415,1	251,8	60,7	163,3	39,3
1994 12	875,4	347,6	39,7	527,8	60,3
1995 12	960,0	453,5	47,2	506,5	52,8
1996 12	834,2	470,4	56,4	363,8	43,6
1997 12	1 221,2	765,2	62,7	455,9	37,3
1998 12	1 564,4	969,7	62,0	594,8	38,0
1999 12	1 896,8	1 100,3	58,0	796,5	42,0
2000 12	2 192,0	1 234,7	56,3	957,2	43,7
2001 12	2 966,2	1 592,2	53,7	1 374,0	46,3
2002 12	4 218,6	2 137,1	50,7	2 081,4	49,3
2003 03	4 346,7	2 062,7	47,5	2 284,0	52,5
06	4 730,0	2 356,8	49,8	2 373,2	50,2
09	4 890,6	2 399,4	49,1	2 491,3	50,9
12	5 632,1	2 931,2	52,0	2 700,9	48,0
2004 03	5 777,2	2 814,8	48,7	2 962,4	51,3
06	6 360,5	3 175,5	49,9	3 185,0	50,1
09	6 504,4	3 150,0	48,4	3 354,5	51,6
12	7 450,4	3 783,9	50,8	3 666,4	49,2
2005 01	7 382,1	3 606,2	48,9	3 775,9	51,1
02	7 639,8	3 788,2	49,6	3 851,6	50,4
03	7 869,8	3 955,0	50,3	3 914,9	49,7

4.4. Fizinių asmenų indėliai

4.4. Individuals' Deposits

tęsinys
continued

Laikotarpio pabaigoje End-of-period	Visi indėliai, mln. Lt Total amount, LTL million	Indėliai iki pareikalavimo Demand deposits		Terminuotieji indėliai Time deposits	
		mln. Lt LTL million	palyginta su visais indėliais, % Compared with total deposits, %	mln. Lt LTL million	palyginta su visais indėliais, % Compared with total deposits, %
Užsienio valiutomis In foreign currencies					
1993 12	218,7	74,2	33,9	144,5	66,1
1994 12	632,4	91,4	14,5	540,9	85,5
1995 12	665,1	74,2	11,2	590,9	88,8
1996 12	657,5	90,6	13,8	566,9	86,2
1997 12	1 010,7	167,5	16,6	843,2	83,4
1998 12	1 438,1	258,0	17,9	1 180,1	82,1
1999 12	2 089,4	289,3	13,8	1 800,1	86,2
2000 12	2 851,3	371,4	13,0	2 479,9	87,0
2001 12	3 390,9	514,7	15,2	2 876,2	84,8
2002 12	2 659,1	555,9	20,9	2 103,2	79,1
2003 03	2 421,4	515,6	21,3	1 905,7	78,7
06	2 327,5	531,5	22,8	1 795,9	77,2
09	2 405,3	581,3	24,2	1 824,0	75,8
12	2 255,3	514,8	22,8	1 740,5	77,2
2004 03	2 320,5	527,8	22,7	1 792,7	77,3
06	2 347,9	542,1	23,1	1 805,9	76,9
09	2 399,7	549,4	22,9	1 850,3	77,1
12	2 361,5	535,3	22,7	1 826,2	77,3
2005 01	2 472,1	564,2	22,8	1 907,8	77,2
02	2 490,8	544,4	21,9	1 946,3	78,1
03	2 544,2	552,0	21,7	1 992,2	78,3

5. PASKOLŲ IR INDĒLIŲ PALŪKANŲ NORMOS INTEREST RATES ON LOANS AND DEPOSITS

5.1. Pinigų finansinių institucijų¹ paskolų ir indėlių palūkanų normos²

5.1. Monetary Financial Institutions¹ Rates² on Loans and Deposits

5.1.1. Suteiktos naujos paskolos³ nefinansinėms korporacijoms ir namų ūkiams⁴ ir jų palūkanų normos

5.1.1. Interest Rates and Volumes for New Loans³ to Non-financial Corporations and Households⁴

	Iš viso Total		Fiksuojant pradinę normą ⁵ By initial rate fixation ⁵			
	palūkanų norma ⁶ , % Interest rate ⁶ , %	suma, mln. Lt Volume, LTL million	iki 1 m. Up to 1 year		nuo 1 m. Over 1 year	
			palūkanų norma ⁶ , % Interest rate ⁶ , %	suma, mln. Lt Volume, LTL million	palūkanų norma ⁶ , % Interest rate ⁶ , %	suma, mln. Lt Volume, LTL million
Litais						
In litas						
2004 10	5,61	378,3	5,17	329,8	8,56	48,5
11	5,58	447,7	5,19	374,2	7,56	73,5
12	5,67	516,9	5,32	410,0	7,02	106,9
2005 01	5,67	355,9	5,31	289,8	7,26	66,1
02	5,21	470,2	5,08	333,4	5,53	136,8
03	5,26	677,8	4,99	512,5	6,09	165,4
Eurais						
In euros						
2004 10	4,27	662,4	4,21	633,3	5,59	29,0
11	4,05	583,5	4,03	570,2	4,94	13,3
12	3,94	1 099,5	3,90	1 001,5	4,27	97,9
2005 01	4,25	752,2	4,22	734,9	5,76	17,3
02	3,91	872,6	3,89	849,8	4,67	22,8
03	4,37	1 035,8	4,37	1 029,0	4,86	6,8

Vykdamas Lietuvos banko valdybos 2003 m. gruodžio 24 d. nutarimą Nr. 139 „Dėl pinigų finansinių institucijų paskolų ir indėlių palūkanų normų statistinės atskaitomybės“ pateikti nauji duomenys apie suteiktas naujas paskolas ir indėlius ir jų palūkanų normas. Duomenis nuo 2004 m. lapkričio 1 d. teikia komerciniai bankai ir užsienio bankų skyriai.

Implementing the Resolution No. 139 of 24 December 2003 of the Board of the Bank of Lithuania On the Statistical Reporting of the Interest Rates on Loans and Deposits of Monetary Financial Institutions presented new data about interest rates of new loans and deposits. Data since 1 November 2004 on are presented by commercial banks and foreign bank branches.

5.1.2. Suteiktos naujos paskolos³ nefinansinėms korporacijoms ir jų palūkanų normos

5.1.2. Interest Rates and Volumes for New Loans³ to Non-financial Corporations

	Iš viso		Fiksuoiant pradinę normą ⁵			
	Total		By initial rate fixation ⁵			
	palūkanų norma ⁶ , % Interest rate ⁶ , %	suma, mln. Lt Volume, LTL million	iki 1 m. Up to 1 year		nuo 1 m. Over 1 year	
palūkanų norma ⁶ , % Interest rate ⁶ , %			suma, mln. Lt Volume, LTL million	palūkanų norma ⁶ , % Interest rate ⁶ , %	suma, mln. Lt Volume, LTL million	
Litais						
In litas						
2004 10	5,19	258,1	5,13	246,4	6,52	11,7
11	5,24	312,0	5,13	280,7	6,17	31,3
12	5,38	369,4	5,31	313,9	5,73	55,5
2005 01	5,43	243,7	5,36	209,5	5,88	34,2
02	5,17	261,0	5,09	233,7	5,82	27,3
03	5,02	426,8	4,97	400,1	5,86	26,7
Eurais						
In euros						
2004 10	4,38	483,3	4,30	455,6	5,66	27,7
11	4,09	384,8	4,07	378,3	5,48	6,5
12	3,93	838,8	3,90	748,6	4,18	90,2
2005 01	4,36	564,7	4,31	548,8	5,91	15,8
02	3,95	631,0	3,93	615,3	4,64	15,7
03	4,60	729,6	4,60	724,9	5,03	4,8
tęsinys						
continued						
Paskolos iki 3,4528 mln. Lt (1 mln. eurų) fiksuojant pradinę normą ⁵						
Loans up to LTL 3.4528 million (EUR 1 million) by initial rate fixation ⁵						
	Iš viso		iki 1 m.		nuo 1 m.	
	Total		Up to 1 year		Over 1 year	
	palūkanų norma ⁶ , % Interest rate ⁶ , %	suma, mln. Lt Volume, LTL million	palūkanų norma ⁶ , % Interest rate ⁶ , %	suma, mln. Lt Volume, LTL million	palūkanų norma ⁶ , % Interest rate ⁶ , %	suma, mln. Lt Volume, LTL million
Litais						
In litas						
2004 10	5,53	125,7	5,42	114,1	6,52	11,7
11	5,59	133,4	5,54	120,6	6,08	12,9
12	5,80	164,4	5,71	142,7	6,39	21,8
2005 01	5,91	117,5	5,90	100,3	5,98	17,2
02	5,63	133,1	5,64	116,3	5,60	16,8
03	5,54	170,7	5,52	155,6	5,77	15,1
Eurais						
In euros						
2004 10	4,56	91,7	4,52	89,2	5,83	2,5
11	4,73	114,5	4,68	108,0	5,48	6,5
12	4,56	96,0	4,53	91,1	5,21	4,9
2005 01	4,66	108,5	4,64	106,0	5,59	2,4
02	4,61	115,7	4,57	107,5	5,16	8,2
03	4,68	185,3	4,67	180,5	5,03	4,8

5.1.2. Suteiktos naujos paskolos³ nefinansinėms korporacijoms ir jų palūkanų normos

5.1.2. Interest Rates and Volumes for New Loans³ to Non-financial Corporations

pabaiga
concluded

Paskolos didesnės kaip 3,4528 mln. Lt (1 mln. eurų) fiksuojant pradinę normą ⁵ Loans over LTL 3.4528 million (EUR 1 million) by initial rate fixation ⁵						
iš viso Total		iki 1 m. Up to 1 year		nuo 1 m. Over 1 year		
palūkanų norma ⁶ , % Interest rate ⁶ , %	suma, mln. Lt Volume, LTL million	palūkanų norma ⁶ , % Interest rate ⁶ , %	suma, mln. Lt Volume, LTL million	palūkanų norma ⁶ , % Interest rate ⁶ , %	suma, mln. Lt Volume, LTL million	
Litais						
In litas						
2004 10	4,87	132,4	4,87	132,4	–	–
11	4,97	178,6	4,83	160,2	6,23	18,4
12	5,04	205,0	4,99	171,3	5,31	33,7
2005 01	4,98	126,2	4,86	109,2	5,77	17,0
02	4,69	127,9	4,55	117,4	6,18	10,5
03	4,68	256,1	4,62	244,5	5,96	11,6
Eurais						
In euros						
2004 10	4,34	391,6	4,25	366,4	5,64	25,2
11	3,83	270,3	3,83	270,3	–	–
12	3,85	742,8	3,82	657,5	4,12	85,3
2005 01	4,28	456,2	4,23	442,8	5,97	13,4
02	3,80	515,4	3,79	507,9	4,07	7,5
03	4,58	544,3	4,58	544,3	–	–

5.1.3. Suteiktos naujos paskolos³ namų ūkiams⁴ ir jų palūkanų normos

5.1.3. Interest Rates and Volumes for New Loans³ to Households⁴

iš viso Total							Fiksuojant pradinę normą ⁵ By initial rate fixation ⁵	
				iki 1 m. Up to 1 year		nuo 1 m. Over 1 year		
palūkanų norma ⁶ , % Interest rate ⁶ , %	suma, mln. Lt Volume, LTL million	palūkanų norma ⁶ , % Interest rate ⁶ , %	suma, mln. Lt Volume, LTL million	palūkanų norma ⁶ , % Interest rate ⁶ , %	suma, mln. Lt Volume, LTL million	palūkanų norma ⁶ , % Interest rate ⁶ , %	suma, mln. Lt Volume, LTL million	
Litais								
In litas								
2004 10	6,50	120,2	5,31	83,4	9,20	36,8		
11	6,38	135,7	5,38	93,5	8,60	42,2		
12	6,40	147,5	5,33	96,1	8,42	51,4		
2005 01	6,21	112,2	5,20	80,3	8,73	31,9		
02	5,26	209,2	5,03	99,7	5,46	109,6		
03	5,66	251,0	5,08	112,4	6,13	138,7		
Eurais								
In euros								
2004 10	3,98	179,0	3,97	177,7	4,09	1,3		
11	3,98	198,7	3,96	191,9	4,43	6,8		
12	3,95	260,7	3,90	252,9	5,35	7,8		
2005 01	3,94	187,5	3,94	186,1	4,16	1,5		
02	3,82	241,6	3,80	234,5	4,72	7,1		
03	3,81	306,2	3,81	304,2	4,46	2,0		

5.1.3. Suteiktos naujos paskolos³ namų ūkiams⁴ ir jų palūkanų normos

5.1.3. Interest Rates and Volumes for New Loans³ to Households⁴

tęsinys
continued

Vartojimo paskolos fiksuojant pradinę normą ⁵							
Consumer loans by initial rate fixation ⁵							
iš viso Total			iki 1 m. Up to 1 year		nuo 1 m. Over 1 year		
palūkanų norma ⁶ , % Interest rate ⁶ , %	metinė paskolos grąžinimo norma ⁷ , % Annual percentage rate of charge ⁷ , %	suma, mln. Lt Volume, LTL million	palūkanų norma ⁶ , % Interest rate ⁶ , %	suma, mln. Lt Volume, LTL million	palūkanų norma ⁶ , % Interest rate ⁶ , %	suma, mln. Lt Volume, LTL million	
Litais							
In litas							
2004 10	9,41	10,86	40,1	8,08	7,6	9,72	32,5
11	8,89	10,37	43,3	6,94	10,4	9,51	33,0
12	8,80	9,80	52,6	8,26	8,0	8,89	44,6
2005 01	9,31	10,40	32,3	9,05	4,5	9,35	27,8
02	5,65	6,69	109,1	8,39	5,5	5,51	103,6
03	6,26	7,08	131,8	8,29	6,8	6,15	125,0
Eurais							
In euros							
2004 10	4,45	4,61	9,7	4,38	9,4	7,50	0,2
11	4,73	4,88	11,0	4,64	10,8	9,13	0,2
12	4,84	5,32	14,8	4,53	12,7	6,68	2,1
2005 01	4,95	5,39	4,6	4,81	4,4	9,28	0,1
02	5,27	5,76	3,2	4,98	1,4	5,50	1,8
03	4,37	5,79	8,7	4,23	7,9	5,83	0,8

tęsinys
continued

Paskolos būstui įsigyti fiksuojant pradinę normą ⁵							
Housing loans by initial rate fixation ⁵							
iš viso Total			iki 1 m. Up to 1 year		nuo 1 m. Over 1 year		
palūkanų norma ⁶ , % Interest rate ⁶ , %	metinė paskolos grąžinimo norma ⁷ , % Annual percentage rate of charge ⁷ , %	suma, mln. Lt Volume, LTL million	palūkanų norma ⁶ , % Interest rate ⁶ , %	suma, mln. Lt Volume, LTL million	palūkanų norma ⁶ , % Interest rate ⁶ , %	suma, mln. Lt Volume, LTL million	
Litais							
In litas							
2004 10	4,62	4,83	50,0	4,67	47,3	3,69	2,7
11	4,65	4,99	45,1	4,70	43,0	3,79	2,1
12	4,58	5,05	57,5	4,65	54,4	3,39	3,1
2005 01	4,47	4,98	33,1	4,54	30,6	3,50	2,4
02	4,39	5,11	40,9	4,46	38,3	3,29	2,7
03	4,30	4,88	45,1	4,39	41,9	3,14	3,2
Eurais							
In euros							
2004 10	3,82	4,99	145,1	3,83	144,0	3,40	1,1
11	3,84	4,22	158,7	3,84	157,4	3,42	1,4
12	3,82	4,65	204,5	3,79	199,9	4,75	4,7
2005 01	3,79	4,22	160,5	3,79	159,3	3,50	1,2
02	3,70	4,71	192,5	3,70	191,3	3,33	1,2
03	3,69	4,99	256,8	3,69	255,5	3,58	1,2

5.1.3. Suteiktos naujos paskolos³ namų ūkiams⁴ ir jų palūkanų normos

5.1.3. Interest Rates and Volumes for New Loans³ to Households⁴

pabaiga
concluded

Paskolos kitiems tikslams fiksuojant pradinę normą ⁵						
Other loans by initial rate fixation ⁵						
iš viso			iki 1 m.		nuo 1 m.	
Total			Up to 1 year		Over 1 year	
palūkanų norma ⁶ , %	suma, mln. Lt		palūkanų norma ⁶ , %	suma, mln. Lt	palūkanų norma ⁶ , %	suma, mln. Lt
Interest rate ⁶ , %	Volume, LTL million		Interest rate ⁶ , %	Volume, LTL million	Interest rate ⁶ , %	Volume, LTL million
Litais						
In litas						
2004 10	5,75	30,1	5,63	28,5	7,87	1,6
11	5,72	47,3	5,70	40,2	5,82	7,1
12	5,84	37,4	5,73	33,7	6,82	3,7
2005 01	5,30	46,8	5,27	45,1	6,20	1,7
02	5,13	59,3	5,10	55,9	5,68	3,3
03	5,42	74,2	5,20	63,7	6,80	10,4
Eurais						
In euros						
2004 10	4,69	24,3	4,69	24,3	–	–
11	4,47	28,9	4,47	23,7	4,49	5,2
12	4,28	41,3	4,25	40,3	5,34	1,0
2005 01	4,82	22,5	4,82	22,4	4,65	0,1
02	4,25	45,9	4,20	41,8	4,79	4,1
03	4,45	40,8	4,44	40,7	5,01	0,0

5.1.4. Priimti nefinansinių korporacijų ir namų ūkių⁴ nauji indėliai ir jų palūkanų normos

5.1.4. Interest Rates and Volumes for New Deposits from Non-financial Corporations and Households⁴

Terminuotieji indėliai						
Deposits with agreed maturity						
iš viso			iki 1 mėn.		nuo 1 iki 6 mėn.	
Total			Up to 1 month		Over 1 month and up to 6 months	
palūkanų norma ⁶ , %	suma, mln. Lt		palūkanų norma ⁶ , %	suma, mln. Lt	palūkanų norma ⁶ , %	suma, mln. Lt
Interest rate ⁶ , %	Volume, LTL million		Interest rate ⁶ , %	Volume, LTL million	Interest rate ⁶ , %	Volume, LTL million
Litais						
In litas						
2004 10	1,50	4 332,6	1,36	3 796,7	2,29	432,8
11	1,42	3 276,1	1,23	2 757,6	2,21	340,9
12	1,44	3 250,6	1,13	2 592,2	2,40	438,4
2005 01	1,38	3 262,6	1,16	2 771,3	2,32	340,6
02	1,44	2 446,0	1,21	1 986,6	2,22	345,2
03	1,48	2 956,1	1,26	2 404,4	2,33	450,4
Eurais						
In euros						
2004 10	1,72	1 529,7	1,66	1 374,5	2,08	134,0
11	1,68	1 478,0	1,60	1 311,0	2,10	129,2
12	1,69	1 200,8	1,54	1 009,9	2,20	132,0
2005 01	1,65	1 200,6	1,55	1 066,9	2,14	88,9
02	1,78	1 299,9	1,66	1 070,2	2,23	191,2
03	1,69	1 180,6	1,53	947,5	2,20	202,0

5.1.4. Priimti nefinansinių korporacijų ir namų ūkių⁴ nauji indėliai ir jų palūkanų normos

5.1.4. Interest Rates and Volumes for New Deposits from Non-financial Corporations and Households⁴

tęsinys
continued

	Terminuotieji indėliai Deposits with agreed maturity					
	nuo 6 mėn. iki 1 m. Over 6 months and up to 1 year		nuo 1 iki 2 m. Over 1 year and up to 2 years		nuo 2 m. Over 2 years	
	palūkanų norma ⁶ , % Interest rate ⁶ , %	suma, mln. Lt Volume, LTL million	palūkanų norma ⁶ , % Interest rate ⁶ , %	suma, mln. Lt Volume, LTL million	palūkanų norma ⁶ , % Interest rate ⁶ , %	suma, mln. Lt Volume, LTL million
Litais						
In litas						
2004 10	2,90	61,1	3,26	30,2	3,09	11,8
11	2,88	134,3	3,39	35,7	3,38	7,7
12	3,03	139,9	3,36	65,0	3,67	15,0
2005 01	3,09	102,4	3,40	35,7	3,71	12,6
02	2,99	72,5	3,38	27,3	3,39	14,4
03	2,90	66,3	3,36	28,3	3,40	6,6
Eurais						
In euros						
2004 10	2,81	12,1	3,18	6,1	2,98	3,0
11	2,67	27,5	3,24	6,6	3,75	3,7
12	2,95	37,6	3,33	15,3	3,52	5,9
2005 01	2,92	27,7	3,40	14,4	3,42	2,8
02	2,94	17,4	3,29	9,6	3,07	11,5
03	3,07	16,4	3,55	12,0	3,24	2,7

5.1.5. Priimti nefinansinių korporacijų nauji indėliai ir jų palūkanų normos

5.1.5. Interest Rates and Volumes for New Deposits from Non-financial Corporations

	Terminuotieji indėliai Deposits with agreed maturity					
	iš viso Total		iki 1 mėn. Up to 1 month		nuo 1 iki 6 mėn. Over 1 month and up to 6 months	
	palūkanų norma ⁶ , % Interest rate ⁶ , %	suma, mln. Lt Volume, LTL million	palūkanų norma ⁶ , % Interest rate ⁶ , %	suma, mln. Lt Volume, LTL million	palūkanų norma ⁶ , % Interest rate ⁶ , %	suma, mln. Lt Volume, LTL million
Litais						
In litas						
2004 10	1,44	3 933,8	1,37	3 666,4	2,37	261,9
11	1,32	2 854,5	1,23	2 645,6	2,26	149,4
12	1,25	2 652,2	1,11	2 390,0	2,44	217,1
2005 01	1,20	2 778,0	1,14	2 619,9	2,22	145,3
02	1,31	2 069,0	1,21	1 878,0	2,27	182,3
03	1,36	2 517,6	1,21	2 193,0	2,35	311,9
Eurais						
In euros						
2004 10	1,69	1 466,6	1,66	1 362,8	2,07	102,9
11	1,64	1 384,8	1,61	1 278,9	2,08	95,5
12	1,61	1 079,7	1,55	981,9	2,15	83,9
2005 01	1,58	1 057,1	1,55	995,3	2,08	59,1
02	1,73	1 219,0	1,66	1 059,5	2,23	159,0
03	1,65	1 106,8	1,54	927,9	2,20	175,1

5.1.5. Priimti nefinansinių korporacijų nauji indėliai ir jų palūkanų normos

5.1.5. Interest Rates and Volumes for New Deposits from Non-financial Corporations

tęsinys
continued

	Terminuotieji indėliai Deposits with agreed maturity					
	nuo 6 mėn. iki 1 m. Over 6 months and up to 1 year		nuo 1 iki 2 m. Over 1 year and up to 2 years		nuo 2 m. Over 2 years	
	palūkanų norma ⁶ , % Interest rate ⁶ , %	suma, mln. Lt Volume, LTL million	palūkanų norma ⁶ , % Interest rate ⁶ , %	suma, mln. Lt Volume, LTL million	palūkanų norma ⁶ , % Interest rate ⁶ , %	suma, mln. Lt Volume, LTL million
Litais						
In litas						
2004 10	3,28	3,5	3,14	1,1	1,85	0,9
11	2,90	58,5	3,84	1,1	–	–
12	2,81	38,9	1,97	5,1	1,87	1,2
2005 01	3,22	12,2	3,19	0,5	–	–
02	2,98	7,7	3,00	1,0	–	0,0
03	1,85	10,6	3,31	2,2	–	–
Eurais						
In euros						
2004 10	2,59	0,7	2,63	0,1	3,04	0,2
11	2,36	10,5	–	–	–	–
12	2,56	12,0	2,74	1,9	–	–
2005 01	2,54	2,5	2,03	0,2	–	–
02	2,09	0,4	2,63	0,1	–	–
03	2,28	0,4	3,95	3,6	–	–

5.1.6. Priimti namų ūkių⁴ nauji indėliai ir jų palūkanų normos

5.1.6. Interest Rates and Volumes for New Deposits from Households⁴

	Terminuotieji indėliai Deposits with agreed maturity					
	iš viso Total		iki 1 mėn. Up to 1 month		nuo 1 iki 6 mėn. Over 1 month and up to 6 months	
	palūkanų norma ⁶ , % Interest rate ⁶ , %	suma, mln. Lt Volume, LTL million	palūkanų norma ⁶ , % Interest rate ⁶ , %	suma, mln. Lt Volume, LTL million	palūkanų norma ⁶ , % Interest rate ⁶ , %	suma, mln. Lt Volume, LTL million
Litais						
In litas						
2004 10	2,07	398,8	1,23	130,3	2,17	170,9
11	2,15	421,7	1,13	112,0	2,18	191,5
12	2,29	598,3	1,34	202,2	2,36	221,3
2005 01	2,36	484,6	1,54	151,4	2,40	195,3
02	2,15	377,0	1,17	108,6	2,16	162,9
03	2,19	438,4	1,71	211,4	2,29	138,6
Eurais						
In euros						
2004 10	2,25	63,1	1,38	11,7	2,12	31,2
11	2,21	93,2	1,54	32,1	2,16	33,7
12	2,41	121,1	1,29	28,0	2,27	48,1
2005 01	2,21	143,5	1,63	71,5	2,26	29,7
02	2,52	80,9	1,43	10,7	2,23	32,3
03	2,38	73,8	1,49	19,7	2,21	26,9

5.1.6. Priimti namų ūkių⁴ nauji indėliai ir jų palūkanų normos

5.1.6. Interest Rates and Volumes for New Deposits from Households⁴

tęsinys
continued

	Terminuotieji indėliai Deposits with agreed maturity					
	nuo 6 mėn. iki 1 m. Over 6 months and up to 1 year		nuo 1 iki 2 m. Over 1 year and up to 2 years		nuo 2 m. Over 2 years	
	palūkanų norma ⁶ , % Interest rate ⁶ , %	suma, mln. Lt Volume, LTL million	palūkanų norma ⁶ , % Interest rate ⁶ , %	suma, mln. Lt Volume, LTL million	palūkanų norma ⁶ , % Interest rate ⁶ , %	suma, mln. Lt Volume, LTL million
Litais						
In litas						
2004 10	2,88	57,7	3,26	29,1	3,19	10,9
11	2,87	75,8	3,38	34,6	3,38	7,7
12	3,11	101,1	3,48	59,9	3,82	13,8
2005 01	3,08	90,1	3,40	35,2	3,71	12,6
02	2,99	64,8	3,39	26,3	3,39	14,4
03	3,10	55,8	3,37	26,1	3,40	6,6
Eurais						
In euros						
2004 10	2,83	11,4	3,19	6,0	2,97	2,7
11	2,86	17,1	3,24	6,6	3,75	3,7
12	3,14	25,6	3,41	13,5	3,52	5,9
2005 01	2,95	25,3	3,42	14,2	3,42	2,8
02	2,96	17,0	3,29	9,5	3,07	11,5
03	3,09	16,1	3,38	8,5	3,24	2,7

¹ Bankų duomenys.

² Palūkanų normos, išskyrus ne palūkanų išlaidas, jei nenurodyta kitaip, per metus.

Naujų paskolų, išskyrus sąskaitų pereinimą, ir indėlių palūkanų normos – tai vidutinės svartinės per mėnesį sudarytų naujų sutarčių palūkanų normos. Sudarytos naujos sutartys tai: visos finansinės sutartys ar jų sąlygos, kai paskolos ar indėlio palūkanų norma nustatoma pirmą kartą; visi nauji susitarimai dėl esamų paskolų ar indėlių. Aktyviai nedalyvaujant namų ūkiui ar nefinansinei korporacijai ir iš naujo nesitarant dėl sutarties sąlygų pratęsta esama paskolos ar indėlio sutartis nauja nelaikoma. Nauja sutartimi taip pat nelaikomas ir sudarant sutartį iš anksto numatytas palūkanų normos pakeitimas.

³ Neįskaitant sąskaitų pereinimo.

⁴ Įskaitant namų ūkius aptarnaujančias ne pelno institucijas.

⁵ Sudarant sutartį iš anksto nustatytas laikotarpis, per kurį palūkanų normos dydis negali būti keičiamas.

Pvz., penkerių metų paskola, kurios palūkanų norma peržiūrima kas šešis mėnesius, priskiriama laikotarpiui iki 1 metų.

⁶ Perskaičiuota sutartinė norma – sutarta paskolos ar indėlio palūkanų norma, perskaičiuota pagal tai, kokiu dažnumu mokamos palūkanos.

⁷ Metinė paskolos gražinimo norma – tai palūkanų mokėjimai bei kitos su paskolos gavimu ir naudojimu susijusios išlaidos.

¹ Banks data.

² Interest rates, excluding charges, unless otherwise indicated, per annum.

Interest rates on new loans, excluding overdrafts, and deposits reflect the weighted average interest rate level in respect of new agreements made during the month. New agreements include all financial contracts, terms and conditions that specify for the first time the interest rate of the loan or deposit; all new negotiations of existing loans and deposits. Prolongations of existing deposit and loan contracts that are carried out automatically, i.e. without any active involvement of the household or non-financial corporation, and do not involve any renegotiation of the terms and conditions of the contract, are not considered a new agreement. This also concerns prescheduled interest rate changes.

³ Excluding overdrafts.

⁴ Including non-profit institutions serving households.

⁵ A predetermined period of time at the start of a contract during which the value of the interest rate cannot change.

For example, a 5-year loan with floating interest rate, revised every 6 months, is classified under the term "Up to 1 year".

⁶ Annualised agreed rate.

⁷ Annual percentage rate of charge comprise an interest component and a component of other charges.

6. VYRIAUSYBĖS VERTYBINIAI POPIERIAI GOVERNMENT SECURITIES

6.1. Vyriausybės vertybinių popierių aukcionai

6.1. Government Securities Auctions

Iždo vekseliai
Treasury bills

Aukciono data Auction date	Terminas, dienų Maturity, days	Paklausa, mln. Lt Demand, LTL million	Parduota nominaliaja verte, mln. Lt Sale by face value, LTL million	Pelningumas, % Yields, %		
				pasiūlytas mažiausias Bid min	vidutinis Average	patvirtintas didžiausias Accepted max
2005 01 11	34	138,4	60,0	2,00	2,01	2,08
01 17	91	146,6	40,0	2,04	2,06	2,10
02 28	364	190,6	50,0	2,20	2,25	2,27

Obligacijos
Government bonds

Aukciono data Auction date	Terminas, dienų Maturity, days	Paklausa, mln. Lt Demand, LTL million	Parduota nominaliaja verte, mln. Lt Sale by face value, LTL million	Pelningumas, % Yields, %			Atkarpos dydis, % Coupon rate, %	Atkarpos išmokų dažnis per metus Frequency of coupon payments per year
				pasiūlytas mažiausias Bid min	vidutinis Average	patvirtintas didžiausias Accepted max		
2005 01 10	1 106	95,7	50,0	2,79	2,83	2,86	4,70	1
01 31	1 834	88,4	40,0	3,07	3,11	3,15	5,10	1
02 14	4 009	66,7	30,0	3,70	3,73	3,75	3,75	1
03 14	1 043	81,6	40,0	2,78	2,82	2,84	4,70	1
03 29	1 777	77,9	40,0	3,23	3,29	3,34	5,10	1

7. PINIGŲ IR VALIUTŲ RINKA

MONEY AND FOREIGN EXCHANGE MARKET

7.1. Valiutų rinkos apyvarta

7.1. Foreign Exchange Market Turnover

Mln. Lt
LTL million

	Iš viso Total	Grynieji pinigai Cash	Negrynieji pinigai Non-cash					
			iš viso Total	neatidėliotini sandoriai Spot transactions	išvestiniai sandoriai Derivatives			
					iš viso Total	išankstiniai Outright forwards	apsikeitimo Swaps	pasirinkimo Options
1999	55 762,4	7 255,5	48 506,8	38 527,5	9 979,3	317,8	7 884,1	1 777,4
2000	59 906,2	6 714,8	53 191,4	41 728,5	11 462,9	1 248,4	8 429,3	1 785,3
2001	84 565,7	6 641,9	77 923,8	59 085,0	18 838,7	3 453,3	12 282,1	3 103,4
2002	226 214,3	7 856,8	218 357,6	189 496,1	28 861,5	2 844,5	26 014,8	2,1
2003	189 258,8	7 144,7	182 114,1	141 956,5	40 157,6	4 395,4	35 751,1	11,1
2004 01	11 184,1	416,1	10 767,9	6 532,7	4 235,3	676,7	3 557,8	0,7
02	10 445,4	448,2	9 997,2	5 899,7	4 097,5	723,8	3 370,6	3,0
03	13 281,4	505,0	12 776,4	7 824,6	4 951,8	771,9	4 178,2	1,7
04	11 434,7	441,5	10 993,3	6 508,1	4 485,2	845,3	3 638,5	1,5
05	10 194,5	425,5	9 768,9	5 707,0	4 061,9	717,1	3 343,1	1,7
06	13 817,1	540,0	13 277,2	7 325,5	5 951,7	759,7	5 190,6	1,4
07	10 976,1	464,4	10 511,7	5 774,2	4 737,5	545,8	4 191,4	0,3
08	10 661,5	508,2	10 153,3	5 932,1	4 221,2	558,8	3 661,1	1,3
09	14 370,9	579,6	13 791,3	8 015,7	5 775,6	722,1	5 049,0	4,5
10	9 891,8	490,9	9 400,9	4 969,3	4 431,6	532,4	3 897,1	2,0
11	9 834,6	429,1	9 405,5	5 038,4	4 367,1	687,8	3 676,0	3,2
12	12 386,6	604,1	11 782,5	6 803,1	4 979,4	563,9	4 411,4	4,2
2005 01	7 300,5	407,2	6 893,3	3 455,5	3 437,8	268,5	3 166,6	2,7
02	7 447,6	404,8	7 042,8	3 397,5	3 645,3	125,9	3 514,9	4,5
03	9 921,6	527,6	9 394,0	4 094,5	5 299,5	356,4	4 938,9	4,2

Valiutų pirkimo ir pardavimo už litus sandorių apyvarta, atėmus besidubliuojančius sandorių tarp rezidentų kredito įstaigų (bankų) duomenis.
Cover banks' foreign exchange transactions against the litas adjusted for interbank double-counting.

7.2. Valiutų rinkos apyvarta¹ pagal sandorių dalyvius

7.2. Foreign Exchange Market Turnover¹ by Counterparty of Transactions

Mln. Lt
LTL million

	Iš viso Total	Kredito įstaigos Credit institutions			Nekredito įstaigos Non-credit institutions		
		iš viso Total	rezidentai Residents	nerезidentai Non-residents	iš viso Total	rezidentai Residents	nerезidentai Non-residents
1999	48 506,8	27 313,7	5 899,6	21 414,1	21 193,1	20 180,7	1 012,4
2000	53 191,4	27 856,3	3 897,3	23 959,0	25 335,1	23 215,8	2 119,3
2001	77 923,8	49 276,7	6 053,6	43 223,1	28 647,1	26 191,8	2 455,2
2002	218 357,6	186 731,6	7 998,2	178 733,4	31 626,0	27 881,4	3 744,5
2003	182 114,1	148 729,8	8 213,3	140 516,5	33 384,3	32 076,1	1 308,2
2004 01	10 767,9	8 054,9	469,6	7 585,2	2 713,1	2 691,5	21,5
02	9 997,2	7 593,9	369,2	7 224,7	2 403,3	2 382,0	21,3
03	12 776,4	9 674,3	581,6	9 092,7	3 102,2	3 067,3	34,9
04	10 993,3	8 008,0	456,9	7 551,1	2 985,3	2 931,2	54,1
05	9 768,9	6 871,8	330,0	6 541,8	2 897,1	2 866,6	30,5
06	13 277,2	9 464,6	1 177,5	8 287,1	3 812,6	3 779,5	33,1
07	10 511,7	7 366,6	643,8	6 722,8	3 145,1	3 120,1	25,0
08	10 153,3	6 939,9	595,3	6 344,6	3 213,4	3 189,4	24,0
09	13 791,3	9 125,4	484,6	8 640,8	4 665,8	4 530,7	135,1
10	9 400,9	5 708,1	550,7	5 157,5	3 692,8	3 647,0	45,7
11	9 405,5	5 734,1	346,9	5 387,2	3 671,4	3 534,9	136,5
12	11 782,5	5 964,4	898,9	5 065,6	5 818,1	5 693,0	125,0
2005 01	6 893,3	3 026,1	463,4	2 562,7	3 867,3	3 792,7	74,5
02	7 042,8	3 011,1	411,8	2 599,3	4 031,7	4 002,9	28,8
03	9 394,0	4 620,0	456,5	4 163,5	4 774,1	4 727,4	46,7

¹ Negrynaisiais pinigais.

¹ Non-cash.

7.3. Tarpbankinio skolinimo rinka¹

7.3. Interbank Lending Market¹

Mln. Lt
LTL million

	Sandoriai Transactions							iš viso Total
	1 d. One day	2–7 d. 2–7 days	8 d.–1 mėn. 8 days–1 month	1–3 mėn. 1–3 months	3–6 mėn. 3–6 months	ilgiau kaip 6 mėn. Over 6 months		
Litais								
In litas								
1998	2 147,4	589,1	88,8	10,0	2,6	12,8		2 850,7
1999	2 755,4	396,6	224,8	75,2	6,0	7,9		3 465,9
2000	2 702,6	635,2	310,8	26,9	4,7	2,6		3 682,7
2001	5 281,6	854,3	417,6	39,6	8,0	3,1		6 604,3
2002	8 741,0	1 762,2	796,5	77,2	25,0	53,5		11 455,3
2003	11 964,5	1 124,3	759,8	92,0	4,6	4,6		13 949,9
2004 01	1 489,3	232,6	48,3	10,0	–	–		1 780,2
02	1 732,1	235,3	42,5	–	–	–		2 009,9
03	1 869,9	448,8	96,0	–	–	–		2 414,6
04	2 614,9	92,0	2,0	2,3	–	–		2 711,2
05	2 001,2	203,0	35,0	22,0	–	–		2 261,2
06	2 148,1	188,5	40,3	–	–	–		2 376,9
07	2 615,5	192,1	77,5	–	1,5	–		2 886,6
08	2 083,6	346,0	17,0	10,0	–	–		2 456,6
09	1 674,6	163,1	20,0	–	–	–		1 857,7
10	1 261,9	16,5	64,0	12,0	–	–		1 354,4
11	1 270,8	284,1	36,3	5,0	–	–		1 596,2
12	1 622,9	316,9	134,3	41,0	–	–		2 115,0
2005 01	1 669,1	309,0	181,3	10,1	–	58,0		2 227,4
02	1 668,4	161,0	72,5	–	–	–		1 901,9
03	1 288,5	165,8	56,5	42,0	–	–		1 552,8

7.3. Tarpbankinio skolinimo rinka¹

7.3. Interbank Lending Market¹

tęsinys
continued

	Sandoriai Transactions							iš viso Total
	1 d. One day	2–7 d. 2–7 days	8 d.–1 mėn. 8 days–1 month	1–3 mėn. 1–3 months	3–6 mėn. 3–6 months	ilgiau kaip 6 mėn. Over 6 months		
Užsienio valiutomis In foreign currencies								
1998	1 022,1	211,1	75,6	37,0	33,4	6,0	1 385,3	
1999	2 224,7	519,1	90,3	23,3	–	–	2 857,4	
2000	917,1	226,4	76,2	10,6	3,2	7,7	1 241,1	
2001	866,9	264,3	39,5	5,0	–	–	1 175,7	
2002	2 131,8	1 004,3	156,5	1,7	–	5,5	3 299,8	
2003	5 243,0	1 261,0	101,2	2,9	–	122,8	6 730,9	
2004 01	295,8	94,3	17,6	–	–	–	407,6	
02	564,1	94,4	17,5	–	–	21,3	697,3	
03	814,1	188,4	5,7	–	–	25,7	1 033,8	
04	758,8	58,6	–	–	–	2,8	820,1	
05	930,7	48,2	–	–	–	–	978,8	
06	1 198,5	27,6	5,7	–	–	6,4	1 238,1	
07	841,0	30,1	14,3	–	–	5,9	891,4	
08	1 547,3	4,2	4,6	–	–	16,7	1 572,8	
09	1 221,4	102,0	–	10,9	–	22,9	1 357,2	
10	1 202,7	61,7	1,7	–	2,1	25,9	1 294,1	
11	897,5	108,6	11,3	–	–	7,6	1 025,0	
12	648,9	99,2	5,2	–	–	10,9	764,2	
2005 01	571,4	94,3	12,8	–	–	19,0	697,4	
02	192,7	87,9	20,8	–	5,0	26,6	333,0	
03	263,8	73,6	23,4	–	–	24,3	385,1	

7.3. Tarpbankinio skolinimo rinka¹

7.3. Interbank Lending Market¹

tęsinys
continued

	Sandoriai Transactions							iš viso Total
	1 d. One day	2–7 d. 2–7 days	8 d.–1 mėn. 8 days–1 month	1–3 mėn. 1–3 months	3–6 mėn. 3–6 months	ilgiau kaip 6 mėn. Over 6 months		
JAV doleriais								
In US dollars								
1998	926,6	173,8	68,2	37,0	33,4	–		1 239,0
1999	2 136,8	439,4	83,7	23,0	–	–		2 683,0
2000	888,1	212,4	73,0	8,0	3,2	1,4		1 186,1
2001	720,7	224,4	39,5	5,0	–	–		989,6
2002	1 754,0	848,4	112,1	0,3	–	5,5		2 720,3
2003	2 142,6	820,1	55,8	2,9	–	13,7		3 035,0
2004 01	134,2	85,2	12,4	–	–	–		231,8
02	403,3	79,2	10,8	–	–	9,9		503,2
03	452,6	70,8	5,7	–	–	4,1		533,1
04	481,1	51,4	–	–	–	–		532,5
05	603,7	43,9	–	–	–	–		647,6
06	412,5	25,1	5,7	–	–	–		443,4
07	263,1	28,7	14,3	–	–	–		306,1
08	925,3	4,2	4,6	–	–	–		934,1
09	604,2	81,9	–	–	–	–		686,1
10	556,4	61,7	1,7	–	–	–		619,8
11	297,3	92,2	11,3	–	–	–		400,8
12	79,5	44,1	–	–	–	–		123,6
2005 01	174,1	55,9	–	–	–	–		230,1
02	61,7	55,1	7,3	–	5,0	–		129,2
03	98,9	58,9	2,7	–	–	3,6		164,1

7.3. Tarpbankinio skolinimo rinka¹

7.3. Interbank Lending Market¹

pabaiga
concluded

	Sandoriai Transactions							iš viso Total
	1 d. One day	2–7 d. 2–7 days	8 d.–1 mėn. 8 days–1 month	1–3 mėn. 1–3 months	3–6 mėn. 3–6 months	ilgiau kaip 6 mėn. Over 6 months		
Eurais								
In euros								
1999	86,1	79,7	6,6	0,3	–	–		172,6
2000	28,4	13,6	3,2	2,6	–	6,3		54,0
2001	144,9	39,8	–	–	–	–		184,7
2002	376,9	154,6	44,5	1,4	–	–		577,3
2003	3 072,9	439,0	45,5	–	–	109,0		3 666,5
2004 01	161,6	9,1	5,1	–	–	–		175,8
02	160,8	15,3	6,7	–	–	11,4		194,1
03	361,5	117,6	–	–	–	21,6		500,7
04	277,7	7,1	–	–	–	2,8		287,6
05	326,9	4,0	–	–	–	–		330,9
06	786,0	2,4	–	–	–	6,4		794,8
07	577,9	1,5	–	–	–	5,9		585,3
08	621,9	–	–	–	–	16,7		638,7
09	617,2	20,0	–	10,9	–	22,9		671,1
10	638,9	–	–	–	2,1	25,9		666,9
11	600,0	16,4	–	–	–	7,6		624,0
12	569,3	55,1	5,2	–	–	10,9		640,6
2005 01	397,3	38,3	12,8	–	–	19,0		467,3
02	108,2	32,8	13,5	–	–	26,6		181,0
03	163,9	14,6	20,7	–	–	20,7		220,0

¹ Nurodytą laikotarpį tarp bankų rezidentų sudarytų sandorių apimtis.

¹ Amount of transactions concluded between resident banks in a given period.

7.4. Vidutinės tarpbankinio skolinimo rinkos sandorių metų palūkanų normos¹

7.4. Average Annual Interest Rates¹ on Interbank Lending Market Transactions

Procentais
Per cent

	1 d. One day	2–7 d. 2–7 days	8 d.–1 mėn. 8 days–1 month	1–3 mėn. 1–3 months	3–6 mėn. 3–6 months	Ilgiau kaip 6 mėn. Over 6 months	Iš viso Total amount
Litas							
In litas							
1998	6,31	7,26	8,02	8,34	7,45	8,53	6,58
1999	7,19	7,48	6,37	8,52	8,50	7,91	7,20
2000	3,77	4,73	5,17	6,11	11,63	5,06	4,08
2001	3,41	3,65	3,59	4,70	4,30	3,99	3,46
2002	2,27	2,62	2,40	2,71	3,76	3,26	2,35
2003	1,76	1,93	1,89	2,34	2,30	3,14	1,79
2004 01	0,81	1,21	1,86	1,80	–	–	0,90
02	0,92	1,16	1,02	–	–	–	0,95
03	1,19	1,26	1,35	–	–	–	1,21
04	1,59	1,89	1,90	2,30	–	–	1,60
05	1,53	1,82	1,98	2,31	–	–	1,57
06	1,52	1,85	1,92	–	–	–	1,56
07	1,71	2,04	1,98	–	1,90	–	1,74
08	1,77	1,89	2,03	2,10	–	–	1,79
09	1,72	1,85	2,15	–	–	–	1,74
10	1,94	1,97	2,15	2,11	–	–	1,95
11	1,86	2,00	2,10	2,47	–	–	1,90
12	1,84	1,94	2,02	2,36	–	–	1,88
2005 01	1,85	1,87	1,85	2,42	–	2,76	1,88
02	1,92	1,43	1,94	–	–	–	1,88
03	1,88	1,94	2,05	2,05	–	–	1,90

7.4. Vidutinės tarpbankinio skolinimo rinkos sandorių metų palūkanų normos¹

7.4. Average Annual Interest Rates¹ on Interbank Lending Market Transactions

tęsinys
continued

	1 d. One day	2–7 d. 2–7 days	8 d.–1 mėn. 8 days–1 month	1–3 mėn. 1–3 months	3–6 mėn. 3–6 months	Ilgiau kaip 6 mėn. Over 6 months	Iš viso Total amount
Užsienio valiutomis							
In foreign currencies							
1998	5,60	6,19	7,80	9,71	10,00	3,32	6,01
1999	5,01	5,03	9,24	12,68	–	–	5,21
2000	5,84	6,11	6,37	6,24	6,83	7,11	5,94
2001	3,63	3,33	3,72	6,00	–	–	3,58
2002	1,91	1,93	2,44	3,01	–	1,60	1,94
2003	1,75	1,48	1,73	2,67	–	2,24	1,71
2004 01	1,54	1,09	1,31	–	–	–	1,43
02	1,26	1,15	1,38	–	–	1,79	1,26
03	1,45	1,58	0,95	–	–	1,94	1,48
04	1,44	1,13	–	–	–	2,15	1,42
05	1,37	1,11	–	–	–	–	1,36
06	1,76	1,13	1,07	–	–	2,45	1,74
07	1,89	1,33	1,30	–	–	2,35	1,86
08	1,74	1,41	1,50	–	–	2,38	1,75
09	1,92	1,63	–	2,22	–	2,42	1,91
10	2,00	1,75	1,68	–	2,30	2,38	2,00
11	2,14	1,98	1,98	–	–	2,45	2,13
12	2,19	2,23	2,05	–	–	2,42	2,20
2005 01	2,14	2,17	2,08	–	–	2,41	2,15
02	2,19	2,35	2,21	–	3,05	2,42	2,26
03	2,26	2,52	2,16	–	–	2,56	2,32

7.4. Vidutinės tarpbankinio skolinimo rinkos sandorių metų palūkanų normos¹

7.4. Average Annual Interest Rates¹ on Interbank Lending Market Transactions

tęsinys
continued

	1 d. One day	2–7 d. 2–7 days	8 d.–1 mėn. 8 days–1 month	1–3 mėn. 1–3 months	3–6 mėn. 3–6 months	Ilgiau kaip 6 mėn. Over 6 months	Iš viso Total amount
JAV doleriais							
In US dollars							
1998	5,79	6,82	8,27	9,71	10,00	–	6,30
1999	5,09	5,39	9,75	12,80	–	–	5,35
2000	5,90	6,25	6,44	6,45	6,83	10,57	6,00
2001	3,60	3,19	3,72	6,00	–	–	3,53
2002	1,64	1,67	2,09	1,82	–	1,60	1,67
2003	1,11	1,09	1,14	2,67	–	1,58	1,11
2004 01	0,95	0,98	0,98	–	–	–	0,96
02	0,95	0,98	0,99	–	–	1,38	0,96
03	1,01	0,98	0,95	–	–	1,37	1,01
04	1,01	1,00	–	–	–	–	1,01
05	0,99	1,01	–	–	–	–	0,99
06	1,03	1,05	1,07	–	–	–	1,03
07	1,25	1,30	1,30	–	–	–	1,26
08	1,47	1,41	1,50	–	–	–	1,47
09	1,64	1,53	–	–	–	–	1,63
10	1,78	1,75	1,68	–	–	–	1,77
11	2,00	1,97	1,98	–	–	–	1,99
12	2,12	2,19	–	–	–	–	2,14
2005 01	2,20	2,26	–	–	–	–	2,22
02	2,46	2,50	2,51	–	3,05	–	2,51
03	2,66	2,63	2,60	–	–	3,38	2,67

7.4. Vidutinės tarpbankinio skolinimo rinkos sandorių metų palūkanų normos¹

7.4. Average Annual Interest Rates¹ on Interbank Lending Market Transactions

pabaiga
concluded

	1 d. One day	2–7 d. 2–7 days	8 d.–1 mėn. 8 days–1 month	1–3 mėn. 1–3 months	3–6 mėn. 3–6 months	Ilgiau kaip 6 mėn. Over 6 months	Iš viso Total amount
Eurais							
In euros							
1999	2,98	3,06	2,73	2,50	–	–	3,01
2000	3,98	3,99	4,59	5,60	–	6,34	4,37
2001	3,70	4,01	–	–	–	–	3,76
2002	3,17	3,32	3,34	3,31	–	–	3,22
2003	2,17	2,20	2,46	–	–	2,32	2,18
2004 01	2,03	2,15	2,11	–	–	–	2,03
02	2,03	2,04	2,02	–	–	2,15	2,04
03	2,00	1,94	–	–	–	2,05	1,99
04	2,20	2,03	–	–	–	2,15	2,19
05	2,07	2,10	–	–	–	–	2,07
06	2,14	2,06	–	–	–	2,45	2,14
07	2,18	1,98	–	–	–	2,35	2,18
08	2,15	–	–	–	–	2,38	2,16
09	2,18	2,02	–	2,22	–	2,42	2,19
10	2,20	–	–	–	2,30	2,38	2,21
11	2,21	2,06	–	–	–	2,45	2,21
12	2,20	2,26	2,05	–	–	2,42	2,21
2005 01	2,11	2,04	2,08	–	–	2,41	2,11
02	2,07	2,09	2,05	–	–	2,42	2,12
03	2,00	2,08	2,10	–	–	2,41	2,06

¹ Vidurkis nurodytą laikotarpį.

¹ Average of a given period.

7.5. VILIBID ir VILIBOR¹

7.5. VILIBID and VILIBOR¹

Procentais
Per cent

	VILIBID							VILIBOR						
	1 naktis Over- night	1 sav. 1 week	2 sav. 2 weeks	1 mėn. 1 month	3 mėn. 3 months	6 mėn. 6 months	1 m. 1 year	1 naktis Over- night	1 sav. 1 week	2 sav. 2 weeks	1 mėn. 1 month	3 mėn. 3 months	6 mėn. 6 months	1 m. 1 year
2005														
03 01	1,87	1,90	1,90	1,95	2,07	2,14	2,24	2,11	2,14	2,18	2,26	2,57	2,68	2,81
03 02	1,86	1,88	1,90	1,95	2,07	2,13	2,23	2,11	2,14	2,18	2,26	2,57	2,68	2,81
03 03	1,82	1,86	1,90	1,95	2,07	2,12	2,22	2,10	2,13	2,16	2,26	2,54	2,63	2,75
03 04	1,77	1,84	1,89	1,94	2,07	2,12	2,22	2,10	2,13	2,16	2,26	2,54	2,63	2,75
03 07	1,78	1,84	1,89	1,94	2,07	2,12	2,22	2,10	2,12	2,15	2,26	2,54	2,63	2,75
03 08	1,80	1,84	1,89	1,94	2,07	2,12	2,22	2,10	2,12	2,15	2,26	2,54	2,63	2,75
03 09	1,80	1,84	1,89	1,94	2,07	2,12	2,22	2,10	2,12	2,15	2,26	2,54	2,63	2,75
03 10	1,76	1,78	1,85	1,91	2,05	2,10	2,19	2,09	2,12	2,15	2,24	2,55	2,65	2,75
03 14	1,78	1,82	1,88	1,94	2,07	2,12	2,21	2,10	2,12	2,15	2,24	2,48	2,57	2,71
03 15	1,81	1,85	1,88	1,94	2,07	2,11	2,20	2,11	2,13	2,15	2,24	2,48	2,56	2,71
03 16	1,82	1,85	1,88	1,94	2,07	2,11	2,20	2,11	2,13	2,15	2,24	2,48	2,56	2,71
03 17	1,82	1,85	1,88	1,94	2,07	2,11	2,20	2,11	2,13	2,15	2,24	2,44	2,54	2,67
03 18	1,78	1,85	1,88	1,94	2,07	2,11	2,20	2,10	2,13	2,15	2,24	2,44	2,54	2,67
03 21	1,65	1,83	1,87	1,94	2,07	2,11	2,21	2,05	2,10	2,14	2,24	2,44	2,54	2,67
03 22	1,18	1,83	1,87	1,94	2,07	2,11	2,21	1,95	2,10	2,14	2,24	2,44	2,54	2,67
03 23	1,10	1,84	1,88	1,94	2,07	2,11	2,21	1,90	2,11	2,14	2,24	2,44	2,54	2,67
03 24	1,65	1,85	1,89	1,94	2,07	2,11	2,21	2,09	2,11	2,15	2,24	2,44	2,54	2,67
03 25	1,82	1,85	1,88	1,94	2,07	2,11	2,21	2,11	2,11	2,15	2,24	2,44	2,54	2,67
03 29	1,80	1,83	1,87	1,92	2,07	2,11	2,21	2,09	2,12	2,15	2,24	2,44	2,55	2,67
03 30	1,82	1,84	1,87	1,92	2,07	2,11	2,21	2,10	2,12	2,14	2,24	2,44	2,55	2,67
03 31	1,82	1,84	1,87	1,92	2,07	2,11	2,21	2,10	2,12	2,14	2,24	2,44	2,55	2,67

¹ VILIBID (*Vilnius Interbank Bid Rate*) – vidutinės tarpbankinės palūkanų normos, už kurias bankai pageidauja (pasirengę) pasiskolinti lėšų litais iš kitų bankų.
VILIBOR (*Vilnius Interbank Offered Rate*) – vidutinės tarpbankinės palūkanų normos, už kurias bankai pageidauja (pasirengę) paskolinti lėšų litais kitiems bankams.

¹ VILIBID (*Vilnius Interbank Bid Rate*) – average interbank interest rates for which banks are willing (ready) to borrow funds in litas from other banks.
VILIBOR (*Vilnius Interbank Offered Rate*) – average interbank interest rates for which banks are willing (ready) to lend funds in litas to other banks.

7.6. Oficialūs užsienio valiutų santykiai

7.6. Official Foreign Exchange Rates

Lt už valiutos vnt.
LTL per currency unit

	AUD	BYR ¹	CZK ²	GBP	DKK ²	EEK ²	EUR	ISK ³	JPY ³	USD
2005 03 01	2,0619	1,2055	1,1629	5,0045	4,6394	2,2067	3,4528	4,2983	2,4915	2,6050
03 02	2,0628	1,2108	1,1635	5,0217	4,6392	2,2067	3,4528	4,3064	2,5008	2,6172
03 03	2,0463	1,2130	1,1632	5,0303	4,6401	2,2067	3,4528	4,3111	2,5068	2,6224
03 04	2,0529	1,2172	1,1640	5,0235	4,6383	2,2067	3,4528	4,3262	2,5023	2,6297
03 05	2,0529	1,2172	1,1640	5,0235	4,6383	2,2067	3,4528	4,3262	2,5023	2,6297
03 06	2,0529	1,2172	1,1640	5,0235	4,6383	2,2067	3,4528	4,3262	2,5023	2,6297
03 07	2,0627	1,2176	1,1654	5,0205	4,6382	2,2067	3,4528	4,3303	2,4972	2,6330
03 08	2,0599	1,2078	1,1655	5,0131	4,6392	2,2067	3,4528	4,3167	2,4883	2,6101
03 09	2,0681	1,2067	1,1685	4,9997	4,6385	2,2067	3,4528	4,3271	2,4835	2,6078
03 10	2,0618	1,1963	1,1761	4,9884	4,6372	2,2067	3,4528	4,3418	2,4707	2,5851
03 11	2,0618	1,1963	1,1761	4,9884	4,6372	2,2067	3,4528	4,3418	2,4707	2,5851
03 12	2,0618	1,1963	1,1761	4,9884	4,6372	2,2067	3,4528	4,3418	2,4707	2,5851
03 13	2,0618	1,1963	1,1761	4,9884	4,6372	2,2067	3,4528	4,3418	2,4707	2,5851
03 14	2,0457	1,1896	1,1761	4,9558	4,6368	2,2067	3,4528	4,3530	2,4719	2,5690
03 15	2,0345	1,1932	1,1699	4,9385	4,6361	2,2067	3,4528	4,3841	2,4596	2,5726
03 16	2,0363	1,2003	1,1660	4,9460	4,6364	2,2067	3,4528	4,3756	2,4644	2,5870
03 17	2,0446	1,2005	1,1526	4,9665	4,6360	2,2067	3,4528	4,3961	2,4808	2,5865
03 18	2,0443	1,1964	1,1557	4,9565	4,6356	2,2067	3,4528	4,3884	2,4738	2,5771
03 19	2,0443	1,1964	1,1557	4,9565	4,6356	2,2067	3,4528	4,3884	2,4738	2,5771
03 20	2,0443	1,1964	1,1557	4,9565	4,6356	2,2067	3,4528	4,3884	2,4738	2,5771
03 21	2,0519	1,2009	1,1600	4,9650	4,6362	2,2067	3,4528	4,4086	2,4675	2,5868
03 22	2,0663	1,2120	1,1590	4,9882	4,6362	2,2067	3,4528	4,4221	2,4862	2,6119
03 23	2,0619	1,2169	1,1488	4,9738	4,6359	2,2067	3,4528	4,4504	2,4988	2,6224
03 24	2,0565	1,2251	1,1485	4,9793	4,6351	2,2067	3,4528	4,4012	2,5042	2,6401
03 25	2,0526	1,2306	1,1461	4,9712	4,6357	2,2067	3,4528	4,3309	2,4954	2,6551
03 26	2,0526	1,2306	1,1461	4,9712	4,6357	2,2067	3,4528	4,3309	2,4954	2,6551
03 27	2,0526	1,2306	1,1461	4,9712	4,6357	2,2067	3,4528	4,3309	2,4954	2,6551
03 28	2,0526	1,2306	1,1461	4,9712	4,6357	2,2067	3,4528	4,3309	2,4954	2,6551
03 29	2,0589	1,2352	1,1467	4,9841	4,6353	2,2067	3,4528	4,3364	2,5051	2,6649
03 30	2,0621	1,2368	1,1453	4,9918	4,6346	2,2067	3,4528	4,3371	2,4925	2,6671
03 31	2,0589	1,2356	1,1458	5,0089	4,6346	2,2067	3,4528	4,3308	2,4828	2,6645
Vidutinis										
mėnesio	2,0545	1,2115	1,1599	4,9860	4,6368	2,2067	3,4528	4,3523	2,4863	2,6145
Monthly average										

¹ Lt už 1 000 valiutos vnt.

² Lt už 10 valiutos vnt.

³ Lt už 100 valiutos vnt.

¹ LTL per 1,000 currency units.

² LTL per 10 currency units.

³ LTL per 100 currency units.

7.6. Oficialūs užsienio valiutų santykiai

7.6. Official Foreign Exchange Rates

tęsinys
continued

	CAD	KZT ¹	CNY ²	CYP	LVL	PLN ²	MTL	MDL ²	NOK ²
2005 03 01	2,1112	2,0008	3,1475	5,9120	4,9595	8,8413	8,0025	2,0658	4,1822
03 02	2,1188	2,0102	3,1623	5,9120	4,9593	8,8654	8,0025	2,0690	4,1978
03 03	2,1083	2,0106	3,1685	5,9120	4,9606	8,7971	8,0025	2,0698	4,2160
03 04	2,1188	2,0173	3,1773	5,9120	4,9589	8,7537	8,0025	2,0780	4,2091
03 05	2,1188	2,0173	3,1773	5,9120	4,9589	8,7537	8,0025	2,0780	4,2091
03 06	2,1188	2,0173	3,1773	5,9120	4,9589	8,7537	8,0025	2,0780	4,2091
03 07	2,1167	2,0235	3,1813	5,9302	4,9591	8,7537	8,0117	2,0856	4,2033
03 08	2,1204	2,0060	3,1537	5,9302	4,9575	8,8509	8,0117	2,0707	4,1967
03 09	2,1240	2,0042	3,1508	5,9302	4,9587	8,8993	8,0117	2,0688	4,2119
03 10	2,1343	1,9898	3,1234	5,9302	4,9585	8,8759	8,0117	2,0533	4,2213
03 11	2,1343	1,9898	3,1234	5,9302	4,9585	8,8759	8,0117	2,0533	4,2213
03 12	2,1343	1,9898	3,1234	5,9302	4,9585	8,8759	8,0117	2,0533	4,2213
03 13	2,1343	1,9898	3,1234	5,9302	4,9585	8,8759	8,0117	2,0533	4,2213
03 14	2,1365	1,9765	3,1039	5,9254	4,9589	8,8197	7,9770	2,0445	4,2080
03 15	2,1328	1,9807	3,1083	5,9254	4,9611	8,7155	7,9770	2,0499	4,2312
03 16	2,1424	1,9889	3,1258	5,9254	4,9613	8,6169	7,9770	2,0597	4,2246
03 17	2,1459	1,9820	3,1251	5,9254	4,9611	8,4749	7,9770	2,0593	4,2203
03 18	2,1416	1,9766	3,1138	5,9254	4,9612	8,4537	7,9770	2,0510	4,2444
03 19	2,1416	1,9766	3,1138	5,9254	4,9612	8,4537	7,9770	2,0510	4,2444
03 20	2,1416	1,9766	3,1138	5,9254	4,9612	8,4537	7,9770	2,0510	4,2444
03 21	2,1496	1,9827	3,1254	5,9234	4,9607	8,4853	7,9838	2,0603	4,2421
03 22	2,1649	2,0013	3,1558	5,9234	4,9604	8,5184	7,9838	2,0804	4,2425
03 23	2,1650	2,0094	3,1685	5,9234	4,9596	8,4390	7,9838	2,0846	4,2274
03 24	2,1827	2,0213	3,1898	5,9234	4,9602	8,3649	7,9838	2,0978	4,2231
03 25	2,1871	2,0303	3,2080	5,9234	4,9605	8,3506	7,9838	2,1064	4,2107
03 26	2,1871	2,0303	3,2080	5,9234	4,9605	8,3506	7,9838	2,1064	4,2107
03 27	2,1871	2,0303	3,2080	5,9234	4,9605	8,3506	7,9838	2,1064	4,2107
03 28	2,1871	2,0303	3,2080	5,9234	4,9605	8,3506	7,9838	2,1064	4,2107
03 29	2,1907	2,0337	3,2199	5,9056	4,9608	8,3671	8,0089	2,1142	4,2086
03 30	2,1979	2,0140	3,2225	5,9056	4,9606	8,2859	8,0089	2,1151	4,1984
03 31	2,2033	2,0170	3,2194	5,9056	4,9600	8,3586	8,0089	2,1097	4,2125
Vidutinis									
mėnesio	2,1477	2,0040	3,1589	5,9215	4,9599	8,6123	7,9946	2,0752	4,2173
Monthly average									

¹ Lt už 100 valiutos vnt.

² Lt už 10 valiutos vnt.

¹ LTL per 100 currency units.

² LTL per 10 currency units.

7.6. Oficialūs užsienio valiutų santykiai

7.6. Official Foreign Exchange Rates

pabaiga
concluded

	RUB ¹	XDR	SKK ¹	SIT ¹	SEK ²	CHF	TRY	UAH ²	HUF ¹
2005 03 01	9,4022	3,9715	9,1105	1,4407	3,8168	2,2433	2,0198	4,9193	1,4258
03 02	9,4447	4,0096	9,1271	1,4407	3,8141	2,2461	2,0407	4,9438	1,4280
03 03	9,4686	4,0124	9,1164	1,4407	3,8138	2,2475	2,0496	4,9543	1,4259
03 04	9,4837	4,0070	9,1201	1,4407	3,8074	2,2354	2,0517	4,9605	1,4239
03 05	9,4837	4,0070	9,1201	1,4407	3,8074	2,2354	2,0517	4,9605	1,4239
03 06	9,4837	4,0070	9,1201	1,4407	3,8074	2,2354	2,0517	4,9605	1,4239
03 07	9,4878	4,0148	9,1160	1,4404	3,8211	2,2301	2,0627	4,9665	1,4239
03 08	9,4237	3,9738	9,1738	1,4404	3,8199	2,2311	2,0723	4,9313	1,4270
03 09	9,4151	3,9848	9,1690	1,4404	3,8225	2,2236	2,0631	4,9268	1,4289
03 10	9,3832	3,9579	9,1724	1,4404	3,8249	2,2274	2,0525	4,8799	1,4306
03 11	9,3832	3,9579	9,1724	1,4404	3,8249	2,2274	2,0525	4,8799	1,4306
03 12	9,3832	3,9579	9,1724	1,4404	3,8249	2,2274	2,0525	4,8799	1,4306
03 13	9,3832	3,9579	9,1724	1,4404	3,8249	2,2274	2,0525	4,8799	1,4306
03 14	9,3547	3,9536	9,1912	1,4401	3,8113	2,2275	2,0364	4,8562	1,4255
03 15	9,3634	3,9591	9,1839	1,4401	3,8064	2,2274	2,0161	4,8659	1,4169
03 16	9,4096	3,9770	9,1412	1,4401	3,7965	2,2269	1,9923	4,8951	1,4072
03 17	9,4099	3,9757	9,0309	1,4401	3,7961	2,2266	1,9632	4,8974	1,3984
03 18	9,3828	3,9631	9,0377	1,4401	3,7936	2,2321	1,9598	4,8719	1,3985
03 19	9,3828	3,9631	9,0377	1,4401	3,7936	2,2321	1,9598	4,8719	1,3985
03 20	9,3828	3,9631	9,0377	1,4401	3,7936	2,2321	1,9598	4,8719	1,3985
03 21	9,4112	3,9783	9,0272	1,4413	3,7939	2,2311	1,9619	4,8964	1,4072
03 22	9,4804	4,0035	9,0050	1,4413	3,7829	2,2275	1,9698	4,9491	1,4049
03 23	9,5080	3,9999	8,8505	1,4413	3,7858	2,2249	1,9541	4,9658	1,3984
03 24	9,5529	4,0281	8,8880	1,4413	3,7848	2,2211	1,9455	4,9985	1,3956
03 25	9,5886	4,0263	8,8304	1,4413	3,7889	2,2235	1,9675	5,0096	1,3969
03 26	9,5886	4,0263	8,8304	1,4413	3,7889	2,2235	1,9675	5,0096	1,3969
03 27	9,5886	4,0263	8,8304	1,4413	3,7889	2,2235	1,9675	5,0096	1,3969
03 28	9,5886	4,0263	8,8304	1,4413	3,7889	2,2235	1,9675	5,0096	1,3969
03 29	9,6154	4,0269	8,8419	1,4405	3,7872	2,2217	1,9667	5,0424	1,3963
03 30	9,5860	4,0137	8,8424	1,4405	3,7823	2,2250	1,9362	5,0489	1,3931
03 31	9,5755	4,0182	8,8475	1,4405	3,7779	2,2240	1,9315	5,0416	1,3934
Vidutinis									
mėnesio	9,4644	3,9919	9,0370	1,4406	3,8023	2,2294	2,0031	4,9405	1,4121
Monthly average									

¹ Lt už 100 valiutos vnt.

² Lt už 10 valiutos vnt.

¹ LTL per 100 currency units.

² LTL per 10 currency units.

8. Duomenų parengimo (skelbimo) kalendorius* Advance Readiness (Release) Calendar*

Rodiklių grupė Data category	Pastabos Notes	Parengimo (paskelbimo) data** Readiness (release) date**			
		2005			
		Gegužės mėn. May	Birželio mėn. June	Liepos mėn. July	Rugpjūčio mėn. August
P pinigų apžvalga Analytical accounts of the banking sector (Banking Survey)	1	25 (2005 04)	23 (2005 05)	26 (2005 06)	24 (2005 07)
Lietuvos banko balansas Analytical accounts of the central bank (Balance Sheet of the LB)	1	13 (2005 04)	14 (2005 05)	15 (2005 06)	12 (2005 07)
Palūkanų normos Interest rates	2				
Mokėjimų balansas: Balance of payments:					
Ketvirčio Quarterly	1		27 (2005-I)		
Mėnesio Monthly		17 (2005 03)	16 (2005 04)	12 (2005 05)	11 (2005 06)
Oficialiosios tarptautinės atsargos International reserves	1	6 (2005 04)	7 (2005 05)	8 (2005 06)	5 (2005 07)
Tarptautinės atsargos ir užsienio valiutų likvidumas International reserves and foreign currency liquidity	1	6 (2005 04)	7 (2005 05)	8 (2005 06)	5 (2005 07)
Tarptautinės investicijos International investment position	1		27 (2005-I)		
Bendroji šalies skola užsieniui External debt	1		27 (2005-I)		
Oficialūs užsienio valiutų santykiai Exchange rates (Official Foreign Exchange Rates)	3				
Akcijų kainų indeksai Share price indices	4				

* Kalendorius skelbiamas vykdant TVF patvirtintų Duomenų platinimo specialiųjų standartų (DPSS) reikalavimus. Jame pateiktos rodiklių grupių, už kurias atsakingas Lietuvos bankas, duomenų paskelbimo datos. Visų DPSS apibrėžtų rodiklių grupių išankstinis duomenų skelbimo kalendorius įdėtas LB interneto svetainėje (<http://www.lb.lt/lit/statistics/calendar.htm>).

Finansų ministerijos interneto svetainėje skelbiamas fiskalinio sektoriaus duomenų, už kuriuos atsakinga ši ministerija, skelbimo kalendorius (skyriuje Valstybės finansų statistika). Be to, ministerijos svetainėje (<http://www.finmin.lt>) skelbiami valdžios sektoriaus ir centrinės valdžios biudžetų bei valstybės skolos duomenys.

** Pirmoje rodiklių grupės eilutėje nurodyta duomenų parengimo (paskelbimo) data, antroje – laikotarpis (arba data), kurio duomenys skelbiami.

Nurodytos datos prireikus gali būti pakeistos.

Pastabos:

1. Nurodytos datos, kada duomenys yra parengti ir juos galima rasti LB interneto svetainėje, gauti faksu arba elektroniniu paštu po kreipimosi į atsakingą asmenį (žr. 5 pastabą). Duomenys skelbiami LB mėnesio ir (ar) ketvirčio biuleteniuose, kuriuos galima gauti Lietuvos banke (Žirmūnų g. 151, LT-09128 Vilnius, tel. (8~5) 268 00 73, faksas (8~5) 268 08 66).

* The Calendar is published to meet the requirements of the Special Data Dissemination Standard (SDDS) approved by the IMF. It presents the data release dates for data categories the Bank of Lithuania is in charge of. **The Advance Release Calendar for all data categories prescribed by the SDDS is posted on the LB's Internet website (<http://www.lb.lt/eng/statistics/calendar.htm>).**

The Advance Release Calendar for the fiscal sector data dissemination is posted on the Ministry's of Finance Internet website (under Government Finance Statistics). In addition, Ministry's website (<http://www.finmin.lt>) provides data on both general government and central government operations, and the state debt data.

** The first line for each data category shows the release date; the period (or date) to which data to be released relate is shown in parentheses in the second line.

All dates are expected dates of release and are subject to change.

Notes:

1. The dates are shown when the data are ready and are available on the LB's web site, or by fax or E-mail upon request to the contact person (see note 5). The data are published in the LB's "Monthly Bulletin" and/or "Quarterly Bulletin" both of which are available at the Bank of Lithuania, Žirmūnų st. 151, LT-09128 Vilnius (Tel. +370 5 268 00 73; Fax +370 5 268 08 66).

2. Kiekvienos dienos palūkanų normas galima sužinoti komerciniuose bankuose. Mėnesio palūkanų normos skelbiamos interneto svetainėje, „Mėnesiniame biuletenyje“; jas galima sužinoti kreipiantis į atsakingą asmenį (žr. 5 pastabą). Vyriausybės vertybinių popierių pelningumo duomenis aukciono dieną nuo 12 val. galima rasti *Reuters* puslapyje LTBANK, gauti telefonu ar faksu po kreipimosi į atsakingą asmenį (žr. 5 pastabą).
3. Oficialūs 25 užsienio valiutų santykiai kasdien skelbiami LB interneto svetainėje, dienraščiuose, *Reuters* puslapyje LTBANK10 ir *Bloomberg* puslapyje LITB. Be to, juos galima gauti faksu arba elektroniniu paštu po kreipimosi į atsakingą asmenį (žr. 5 pastabą). Dar 65 užsienio valiutų santykiai skelbiami kartą per savaitę. Kasdieniai mėnesio valiutų santykiai skelbiami „Mėnesiniame biuletenyje“.
4. Lietuvos bankas, vykdydamas Duomenų platinimo specialiųjų standartų reikalavimus, suteikia informacijos naudotojams galimybę savo interneto svetainėje (<http://www.lb.lt/lit/statistics>) susipažinti su akcijų kainų indeksais, kuriuos skaičiuoja ir kasdien skelbia Vilniaus vertybinių popierių birža.
5. Atsakingi asmenys:

Gintaras Daugėla, Pinigų politikos departamentas (Pinigų apžvalga, LB balansas)
Tel. (8 ~ 5) 268 01 17
Faks. (8 ~ 5) 268 01 44
El. p. gdaugela@lb.lt

Mindaugas Navys, Rinkos operacijų departamentas (VVP pelningumas, oficialūs užsienio valiutų santykiai)
Tel. (8 ~ 5) 268 06 21
Faks. (8 ~ 5) 268 06 26
El. p. mnavys@lb.lt

Jurgita Maslauskaitė, Pinigų politikos departamentas (Indėlių, paskolų ir tarpbankinės rinkos palūkanų normos)
Tel. (8 ~ 5) 268 04 22
Faks. (8 ~ 5) 212 04 98
El. p. jmaslauskaite@lb.lt

Raimundas Barzdžius, Pinigų politikos departamentas (Mokėjimų balansas, tarptautinės investicijos)
Tel. (8 ~ 5) 268 04 02
Faks. (8 ~ 5) 268 04 26
El. p. rbarzdzius@lb.lt

Daiva Milaševičienė, Pinigų politikos departamentas (Oficialiosios tarptautinės atsargos ir užsienio valiutų likvidumas)
Tel. (8 ~ 5) 268 04 13
Faks. (8 ~ 5) 268 04 26
El. p. dmlaseviciene@lb.lt

Alfредas Jančaitis, Pinigų politikos departamentas (Bendroji šalies skola užsieniui)
Tel. (8 ~ 5) 268 04 12
Faks. (8 ~ 5) 268 04 26
El. p. ajancaitis@lb.lt
6. Duomenų platinimo specialiaisiais standartais patvirtintų rodiklių grupių Lietuvos metaduomenys paskelbti TVF Duomenų platinimo specialiųjų standartų elektroniniame biuletenyje. Interneto svetainėje šį biuletenį galima rasti www.tinkle.lt/dsbb.imf.org/Applications/web/dsbbhome/#metadata). Lietuvos metaduomenys jame prasideda rodiklių grupių sąrašu (<http://dsbb.imf.org/Applications/web/sddscountrycategorylist/?strcode=LTU>). Šiame biuletenyje skelbiamas ir tų rodiklių grupių išankstinis duomenų platinimo kalendorius (<http://dsbb.imf.org/Applications/web/sddsctycatarclist/?strcode=LTU>). Visą šią informaciją TVF elektroniniame biuletenyje galima rasti ir LB interneto svetainėje (<http://www.lb.lt/lit/statistics/lb41.htm>).
7. Vykdydamas DPSS reikalavimus, parengtas Nacionalinis suvestinių duomenų puslapis. Jis abipusiu ryšiu susietas su TVF elektroniniu biuleteniu ir skelbiamas LB interneto svetainėje (<http://www.lb.lt/lit/statistics/nsdpl.htm>).
8. Lietuvos banko statistiniai duomenys skelbiami LB interneto svetainėje (<http://www.lb.lt/lit/statistika/index.htm>).
2. Not applicable, since daily data on interest rates are available at commercial banks on the same day. Monthly interest rates are disseminated on the LB's web site and in the "Monthly Bulletin"; they are available also upon request to the contact person (see note 5). On the Treasury bill auction day, data on yield are available at 12:00 (noon; local time) from the *Reuters* LTBANK page, by telephone or fax upon request to the contact person (see note 5).
3. Official foreign exchange rate data for 25 currencies are released on the LB's web site, in the daily newspapers, *Reuters* page LTBANK10 and *Bloomberg* page LITB. The data are also available by fax or E-mail upon request to the contact person (see note 5). Data for another 65 currencies are announced once a week. Daily exchange rates for a month are disseminated in the "Monthly Bulletin".
4. The Bank of Lithuania, following the requirements of the Special Data Dissemination Standard, redisseminates on its Internet site (<http://www.lb.lt/eng/Statistics>) the daily share price indices, calculated and disseminated by the Vilnius Stock Exchange.
5. Contact persons:

Mr. Gintaras Daugėla, Monetary Policy Department (Banking survey, Balance sheet of the LB)
Tel.: +370 5 268 01 17
Fax: +370 5 268 01 44
E-mail: gdaugela@lb.lt

Mr. Mindaugas Navys, Market Operations Department (Yield of government securities, Official foreign exchange rates)
Tel.: +370 5 268 06 21
Fax: +370 5 268 06 26
E-mail: mnavys@lb.lt

Mrs. Jurgita Maslauskaitė, Monetary Policy Department (Deposit and loan and interbank market interest rates)
Tel.: +370 5 268 04 22
Fax: +370 5 212 04 98
E-mail: jmaslauskaite@lb.lt

Mr. Raimundas Barzdžius, Monetary Policy Department (Balance of payments, International investment position)
Tel.: +370 5 268 04 02
Fax: +370 5 268 04 26
E-mail: rbarzdzius@lb.lt

Mrs. Daiva Milaševičienė, Monetary Policy Department (International reserves and foreign currency liquidity)
Tel.: +370 5 268 04 13
Fax: +370 5 268 04 26
E-mail: dmlaseviciene@lb.lt

Mr. Alfредas Jančaitis, Monetary Policy Department (External debt)
Tel.: +370 5 268 04 12
Fax: +370 5 268 04 26
E-mail: ajancaitis@lb.lt
6. Lithuania's metadata for data categories prescribed by the Special Data Dissemination Standard are posted on the IMF's Dissemination Standards Bulletin Board (DSBB). The DSBB can be accessed at a WWW site (<http://dsbb.imf.org/Applications/web/dsbbhome/#metadata>) on the Internet. The metadata for Lithuania start with the Index of Data Categories (<http://dsbb.imf.org/Applications/web/sddscountrycategorylist/?strcode=LTU>). The Advance Release Calendar for these data categories is also placed on the DSBB (<http://dsbb.imf.org/Applications/web/sddsctycatarclist/?strcode=LTU>). The metadata and the Advance Release Calendar placed on the DSBB can also be accessed through the LB's Internet web site (<http://www.lb.lt/eng/statistics/lb41a.htm>).
7. The National Summary Data Page, established following the SDDS requirements, hyperlinked to the DSBB home page, is downloaded on the LB's Internet web site (<http://www.lb.lt/eng/statistics/nsdpl.htm>).
8. Bank of Lithuania's statistical data can be accessed at a WWW site (<http://www.lb.lt/eng/statistics/index.html>) on the Internet.

LIETUVOS BANKAS. MĖNESINIS BIULETENIS (2005/3)
THE BANK OF LITHUANIA. MONTHLY BULLETIN (2005/3)

2005 04 27
8,75 sp. l. Tir. 335 egz.
Užsakymas Nr. 93

Išleido Lietuvos bankas, Gedimino pr. 6, LT-01103 Vilnius
Spausdino UAB „Baltijos kopija“, Kareivių g. 13B, LT-09109 Vilnius