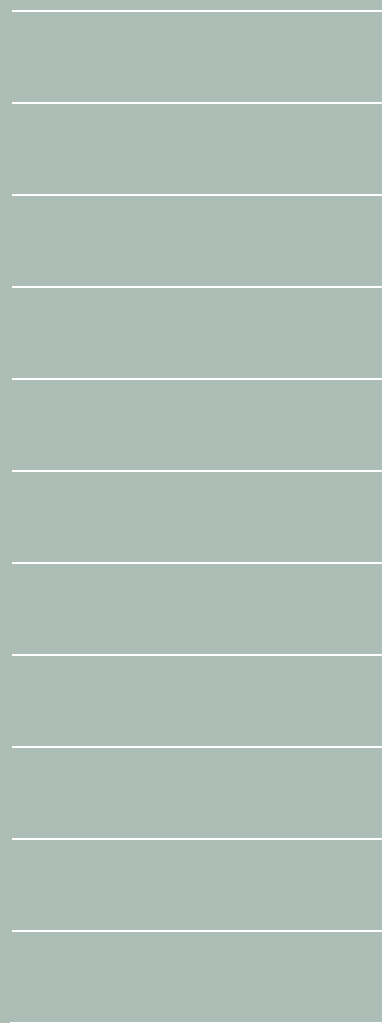




LIETUVOS BANKAS
EUROSISTEMA

ĮMONIŲ APKLAUSOS APŽVALGA

2017



ISSN 2538-6867 (ONLINE)

ĮMONIŲ APKLAUSOS
APŽVALGA
2017 / 1

Apžvalgą parengė Lietuvos banko Ekonomikos ir finansinio stabilumo tarnyba.

Leidžiama perspausdinti švietimo ir nekomerciniais tikslais, jei nurodomas šaltinis.

© Lietuvos bankas, 2017

APKLAUSOS TIKSLAI, SUDARYMO METODAI IR PRINCIPAI

Ne finansų įmonių (toliau – įmonės) apklausa¹ atliekama du kartus per metus, siekiant gauti informacijos apie įmonių finansinės būklės bei veiklos tendencijas, įvertinti įmonių paklausą finansiniams ištekliams, skolinimosi iš kredito ir kitų finansų įstaigų (toliau – kredito įstaigos)² pokyčius, skolinimo įmonėms sąlygų kaitą ir kitus su įmonių sektoriaus raida ir jos tvarumu susijusius aspektus.

Lietuvos banko užsakymu apklausa atlikta 2017 m. kovo mėn., atsakymai gauti iš 501 Lietuvoje veikiančios įmonės. Apklausos metu apklausti įmonių, suskirstytų pagal pagrindines veiklos sritis ir darbuotojų skaičių, vadovai arba finansininkai. Šiek tiek daugiau kaip du trečdalius apklausoje dalyvavusių respondentų sudarė įmonės, turinčios iki 50 darbuotojų, kitą dalį – tos, kuriose dirba 50 ir daugiau darbuotojų (žr. 1 lentelę). Toliau šioje apžvalgoje įmonės, turinčios iki 9 darbuotojų, vadinamos mažomis įmonėmis, turinčios 10 ir daugiau, bet mažiau negu 50 darbuotojų, – vidutinėmis įmonėmis, o turinčios 50 ir daugiau darbuotojų, – didelėmis įmonėmis³. Apklausoje dalyvavusių įmonių skaičius pagal veiklos sritį ir apskritis nurodytas 2 lentelėje.

1 lentelė. Apklausoje dalyvavusių įmonių, turinčių nurodytą skaičių darbuotojų ir veikiančių nurodytoje veiklos srityje, skaičius

Darbuotojų skaičius	Pramonė	Statyba	Prekyba	Paslaugos	Iš viso
1–9	32	29	47	61	169
10–49	31	32	49	56	168
50 ir daugiau	56	29	30	49	164
Iš viso	119	90	126	166	501

Apklausoje dalyvavusių įmonių vidutinis veiklos laikotarpis – 20 metų. Šiek tiek daugiau nei 83 proc. apklausoje dalyvavusių įmonių veikė kaip akcinė ar uždaroji akcinė bendrovė, 4 proc. sudarė individualiosios įmonės, kitą dalį – ūkinės bendrijos, savivaldybių ir kitos įmonės.

2 lentelė. Apklausoje dalyvavusių įmonių, veikiančių nurodytoje apskrityje ir veiklos srityje, skaičius

Apskritis	Pramonė	Statyba	Prekyba	Paslaugos	Iš viso
Alytaus	4	2	2	5	13
Kauno	32	14	32	32	110
Klaipėdos	6	9	9	24	48
Marijampolės	3	5	7	6	21
Panevėžio	12	3	7	8	30
Šiaulių	9	5	11	11	36
Tauragės	6	3	2	2	13
Telšių	6	8	4	3	21
Utenos	9	4	1	6	20
Vilniaus	32	37	51	69	189
Iš viso	119	90	126	166	501

¹ Šios apklausos rezultatams, kaip ir visiems atrankiniams kiekybiniais tyrimams, galioja statistinės paklaidos kriterijus.

² Šioje apklausoje kredito ir kitos finansų įstaigos – tai komerciniai bankai, kredito unijos, išperkamosios nuomos (lizingo) bendrovės ir kiti finansinę veiklą vykdančios ūkio subjektai, iš kurių ne finansų įmonės gali pasiskolinti savo veiklos reikmėms.

³ Europos Komisijos ir dažniausiai tarptautinėje praktikoje taikomas skaidymas yra toks: labai mažos įmonės – tai įmonės, įdarbinusios iki 10 darbuotojų, mažos įmonės dirba nuo 10 iki 50 darbuotojų, vidutinės įmonės – nuo 50 iki 250 darbuotojų, didelės įmonės – daugiau negu 250 darbuotojų. Kadangi Lietuvoje dominuoja smulkusis ir vidutinis verslas, ši apžvalga grindžiama Lietuvai pritaikytu įmonių grupavimu.

Toliau gausėjo įmonių, kurios pastaruoju metu didino darbo užmokestį ir planuoja tą daryti ateityje, o pagrindinė atlyginimų kėlimo priežastis tebėra darbuotojų trūkumas. Beveik pusė apklaustų įmonių teigė, kad 2016 m. antrąjį pusmetį savo darbuotojams pakėlė darbo užmokestį. Palyginti su apklausa, vykdyta prieš pusmetį, tokių įmonių dalis ūgtelėjo 5 proc. punktais (iki 48 %). Kaip ir anksčiau, didinti atlyginimus artimiausią pusmetį dažniausiai planavo didelės (52 %) ir statybų veiklą vykdančios įmonės (53 %). Daugiausia (apie trečdalis) įmonių teigė, kad sprendimą didinti darbo užmokestį lemia darbuotojų trūkumas. Tikėtina, kad šią problemą ateityje ir toliau bus bandoma spręsti didinant atlyginimus. Daugiau kaip kas ketvirta įmonė teigė, kad prie atlyginimų didinimo prisideda verslo plėtros tendencijos (28 %) ir darbo santykių teisinis reglamentavimas (27 %). Beveik pusė įmonių nurodė, kad atlyginimus didins ir artimiausią pusmetį, o galimybe pritraukti darbuotojų iš užsienio ketina naudotis 5 proc. respondentų. Daugėjo įmonių, artimiausią pusmetį planuojančių didinti savo produkcijos ar teikiamų paslaugų kainas – tokių įmonių dalis per pusmetį padidėjo nuo 25 iki beveik 36 proc., o labiausiai ši dalis ūgtelėjo prekybos sektoriuje (nuo 29 iki 48 %). Šįkart daugiau įmonių teigė, kad artimiausią pusmetį didins savo darbuotojų skaičių – tokių buvo 27 proc. (praėjoje apklausoje – apie 20 %).

Šiek tiek daugiau kaip pusė apklaustų įmonių prognozuoja, kad pastarojo meto spartus atlyginimų augimas gali išsilaikyti ne ilgiau nei 1–2 metus. Daugiau kaip pusė įmonių nurodė, kad susidurs su finansinių išteklių trūkumu, jeigu darbo užmokesčio sąnaudos ir toliau didės tokiu tempu. Nors apie penktadalis (18 %) įmonių manė, kad darbo užmokestis panašiu greičiu kaip iki šiol augs trumpiau nei vienus metus, visgi nemaža dalis – 40 proc. – įmonių nurodė, kad ši tendencija gali tęstis ir ilgiau nei 2 metus. Kad finansinių išteklių sparčiam atlyginimų didinimui artimu metu gali pritrūkti, dažniausiai teigė statybų (62 %), o rečiausiai – prekybos veiklą vykdančios įmonės (52 %).

Beveik kas trečia įmonė artimiausiu metu numato vykdyti verslo plėtrą. Palyginti su praėjusiu pusmečiu, verslo plėtrą planuojančių įmonių dalis padidėjo 9 proc. punktais (iki 31 %). Dažniausiai tokių planų turėjo prekybos (35 %), rečiausiai – statybų veiklą vykdančios įmonės (27 %). Du trečdaliai įmonių plėstis neplanuoja, o dažniausiai įvardijama to priežastis – neigiami pačių įmonių lūkesčiai dėl ateities (38 %), prasta šalies ekonominė padėtis (30 %) ir nepakankama paklausa (20 %).

Kreditavimui įgavus pagreitį, sparčiai mažėjo įmonių, kurios savo verslo poreikius ketina finansuoti tik vidaus ištekliais. Nors beveik pusė įmonių teigė, kad 80–100 proc. savo veiklai reikalingų išlaidų planuoja finansuoti naudodamos vidaus išteklius, tačiau, palyginti su praėjusiu pusmečiu, tokių įmonių sumažėjo 13 proc. punktų, iki 44 proc. Tai yra mažiausia dalis per daugiau kaip dvejus metus. Kad poreikis skolintis artimiausiu metu didės, teigia apie 14 proc. įmonių, t. y. 5 proc. punktais daugiau nei prieš pusmetį. Išimtinai vidaus ištekliais veiklą labiausiai linkusios finansuoti mažos (60 %) ir prekybos (55 %) veiklą vykdančios įmonės. Kaip ir praėjusį pusmetį, didžiausios įtakos tokiam jų sprendimui turėjo pakankami vidaus ištekliai (44 %) ir didelė kredito įstaigų siūlomų paskolų kaina (25 %).

Įmonių nuomone, kredito įstaigų skolinimo sąlygos per pusmetį reikšmingai nepasikeitė. Beveik trečdalis įmonių, panašiai kaip prieš pusmetį, manė, kad skolinimas verslui yra visiškai arba iš dalies apribotas. Vis dėlto pastebimai (nuo 11 iki 3 %) sumažėjo atmetų prašymų suteikti naują paskolą ar pakeisti esamų paskolų sąlygas dalis. Be to, palyginti su prieš metus atlikta apklausa, įmonių, nurodžiusių, kad verslo kreditavimas yra visiškai arba iš dalies apribotas, buvo 14 proc. punktų mažiau, t. y. yra požymių, jog skolinimo įmonėms sąlygos tampa šiek tiek švelnesnės.

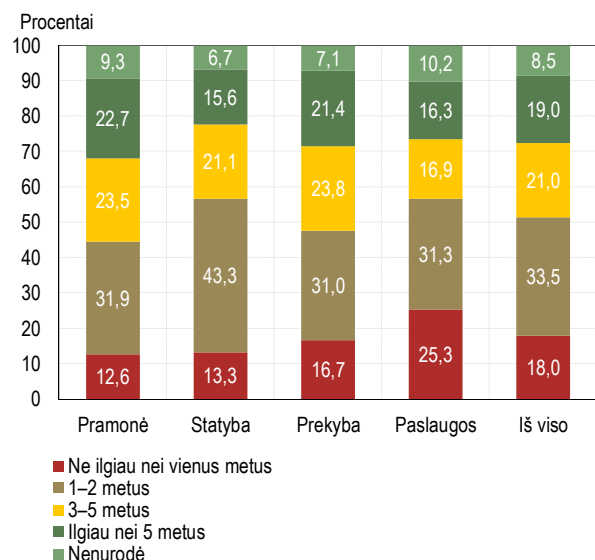
Nors mokesčių našta, didelę konkurenciją ir klientų trūkumą įmonės ir toliau nurodė kaip didžiausius šiuo metu patiriamus sunkumus, tačiau ilgainiui didesnę svarbą turėtų įgyti augančios gamybos sąnaudos ir personalo stygius. Didėjančią mokesčių našta kaip didelės svarbos veiksnių išskyrė 42 proc. įmonių – palyginti su praėjusiu pusmečiu, ši dalis ūgtelėjo 4 proc. punktais. Didelė konkurencija ir klientų trūkumas reikšmingos svarbos turėjo atitinkamai 37 ir 31 proc. apklaustų įmonių. Kita vertus, beveik trečdalis respondentų prognozavo, kad ateityje vis aktualesnė taps gamybos sąnaudų didėjimo problema, o ketvirtadalis manė, jog didelių rūpesčių kels ir darbuotojų trūkumas.

Paklausus apie didžiausias įmonių veiklos rizikas, kurių verslui gali kilti netolimoje ateityje, dažniausiai buvo minima menka klientų perkamoji galia, didėjančios išteklių kainos ir prastėjanti šalies demografinė padėtis. Šiuos aspektus kaip svarbias verslui kylančias grėsmes nurodė atitinkamai 55, 47 ir 33 proc. apklaustų įmonių. Menka klientų perkamoji galia dažniausiai nerimą kėlė prekybos (78 %) ir mažoms (66 %) įmonėms, o prastėjanti demografinė padėtis – didelėms (42 %) ir prekybos (45 %) veiklą vykdančioms įmonėms. Rečiausiai įmonės teigė susiduriančios su importo ribojimų ir finansavimo trūkumo problemomis.

PAGRINDINIAI PAVEIKSLAI

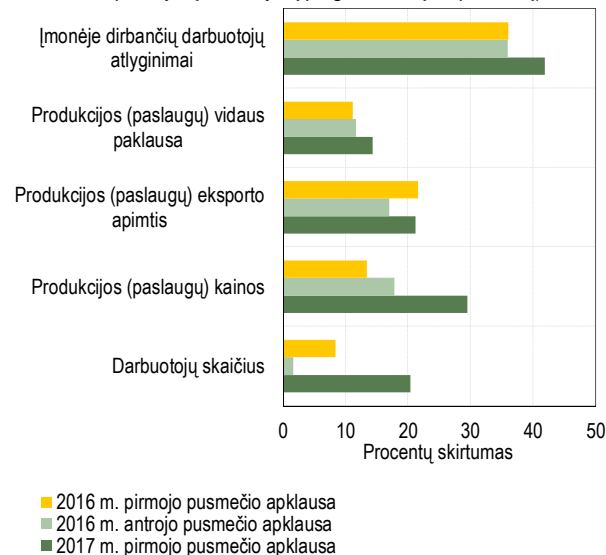
Apie pusę įmonių mano, kad spartus atlyginimų didėjimas tęsis ne ilgiau nei 1–2 metus

Tolesnio spartaus atlyginimų didėjimo trukmės prognozė (% , palyginti su visais apklaustaisiais)



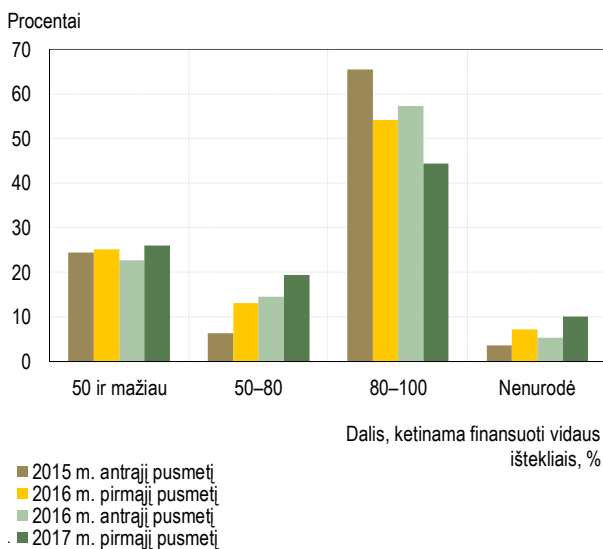
Įmonių lūkesčiai dėl artimiausio pusmečio perspektyvų reikšmingai nepasikeitė, išskyrus prognozę dėl produkcijos kainų ir darbuotojų skaičiaus

Atlyginimų, kainų ir kitų veiksnių prognozuojama kaita (procentų skirtumas tarp didėjimą ir mažėjimą prognozavusių respondentų)



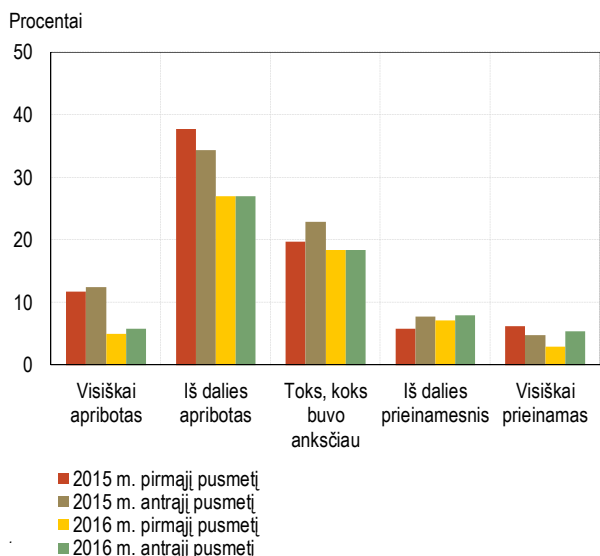
Mažiau įmonių planuoja savo veiklos poreikius finansuoti tik vidaus ištekliais

Dalis verslo poreikių, kuriuos ketinama finansuoti vidaus ištekliais (% , palyginti su visais apklaustaisiais)



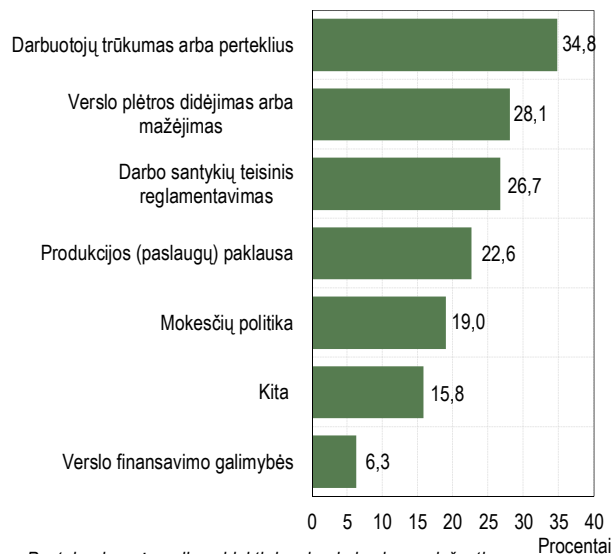
Paskolų prieinamumo vertinimas per pusmetį beveik nepakitę, tačiau ilgesniu laikotarpiu pastebima skolinimo sąlygų švelnėjimo požymių

Verslui teikiamų paskolų prieinamumo vertinimas (% , palyginti su visais apklaustaisiais)



Darbuotojų trūkumas tebėra svarbiausia atlyginimų didinimą lemianti priežastis

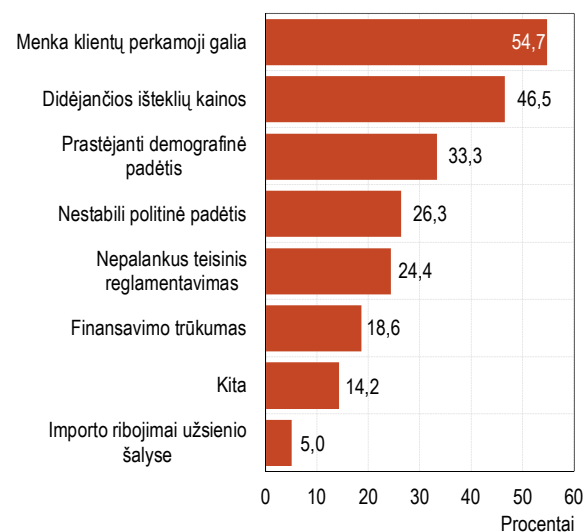
[monių pasiskirstymas pagal atlyginimų pokyčius lemsiančias priežastis (%), palyginti su visais apklaustaisiais)



Pastaba: įmonės gali pasirinkti daugiau kaip vieną priežastį.

Menka klientų perkamoji galia yra dažniausiai minima verslo veiklai kylanti rizika

[monių pasiskirstymas pagal verslo veiklai kylančias rizikas (%), palyginti su visais apklaustaisiais)



Pastaba: įmonės gali pasirinkti daugiau kaip vieną riziką.

PRIEDAS. ATSAKYMŲ Į PAGRINDINIUS KLAUSIMUS REZULTATAI

1 lentelė. [monių pagrindinių finansinių rodiklių ir darbuotojų skaičiaus kaita (jei nenurodyta kitaip, %)]

Rodikliai	Veikla				Įmonės dydis			Iš viso
	pramonė	statyba	prekyba	paslaugos	maža	vidutinė	didelė	
Pardavimo pajamos (proc. skirtumas)	35,3	37,7	31,7	31,3	20,7	31,0	49,4	33,5
Sumažėjo	23,5	25,6	25,4	22,3	29,0	25,0	17,7	24,0
Nepakito	14,3	8,9	15,9	18,1	20,7	13,0	11,0	15,0
Padidėjo	58,8	63,3	57,1	53,6	49,7	56,0	67,1	57,5
Nenurodė	3,4	2,2	1,6	6,0	0,6	6,0	4,2	3,5
Turto balansinė vertė (proc. skirtumas)	16,8	12,3	5,6	4,2	-8,8	13,7	22,5	8,9
Sumažėjo	22,7	24,4	25,4	24,7	26,0	23,2	23,8	24,4
Nepakito	26,9	34,4	36,5	37,4	46,8	32,7	22,6	34,1
Padidėjo	39,5	36,7	31,0	28,9	17,2	36,9	46,3	33,3
Nenurodė	10,9	4,5	7,1	9,0	10,0	7,2	7,3	8,2
Įsipareigojimų balansinė vertė (proc. skirtumas)	8,4	4,4	5,6	0,6	-0,6	10,1	3,7	4,3
Sumažėjo	26,9	27,8	24,6	25,9	21,9	25,0	31,7	26,2
Nepakito	27,7	35,6	36,5	36,8	45,6	32,7	24,4	34,3
Padidėjo	35,3	32,2	30,2	26,5	21,3	35,1	35,4	30,5
Nenurodė	10,1	4,4	8,7	10,8	11,2	7,2	8,5	9,0
Nuosavo kapitalo balansinė vertė (proc. skirtumas)	15,1	15,5	19,0	7,8	0,6	14,9	26,2	13,7
Sumažėjo	18,5	17,8	14,3	14,5	14,8	14,9	18,3	16,0
Nepakito	33,6	42,2	44,4	47,0	56,2	46,4	23,8	42,3
Padidėjo	33,6	33,3	33,3	22,3	15,4	29,8	44,5	29,7
Nenurodė	14,3	6,7	8,0	16,2	13,6	8,9	13,4	12,0
Darbuotojų skaičius (proc. skirtumas)	-15,1	-27,8	3,2	-5,4	-23,7	-6,6	1,8	-9,5
Sumažėjo	31,9	42,2	20,6	22,9	29,0	26,8	28,1	27,9
Nepakito	50,4	43,3	55,6	59,0	65,7	52,4	41,5	53,3
Padidėjo	16,8	14,4	23,8	17,5	5,3	20,2	29,9	18,4
Nenurodė	0,9	0,1	0,0	0,6	0,0	0,6	0,5	0,4
2016 m. pirmojo pusmečio veiklos rezultatas (proc. skirtumas)	35,3	18,9	46,8	30,1	29,0	38,1	33,5	33,6
Pelnas	63,9	55,6	71,4	57,2	59,2	64,3	62,8	62,1
Nuostolis	28,6	36,7	24,6	27,1	30,2	26,2	29,3	28,5
Nenurodė	7,5	7,7	4,0	15,7	10,6	9,5	7,9	9,4
2016 m. antrojo pusmečio veiklos rezultatas (proc. skirtumas)	49,6	52,2	61,9	44,6	40,8	61,3	52,5	51,5
Pelnas	70,6	73,3	77,0	65,7	65,1	76,2	72,0	71,1
Nuostolis	21,0	21,1	15,1	21,1	24,3	14,9	19,5	19,6
Nenurodė	8,4	5,6	7,9	13,2	10,6	8,9	8,5	9,3

2 lentelė. Įmonių, priklausančių nurodytai veiklos sričiai arba dydžio grupei, pasiskirstymas pagal įmonėje dirbančių darbuotojų atlyginimų kaitą (jei nenurodyta kitaip, %)

Rodikliai	Veikla				Įmonės dydis			Iš viso
	pramonė	statyba	prekyba	paslaugos	maža	vidutinė	didelė	
Įmonių pasiskirstymas pagal atlyginimų kaitą 2016 m. antrąjį pusmetį (proc. skirtumas)	52,1	48,8	40,4	43,4	56,7	47,6	63,4	45,7
Sumažėjo	0,8	6,7	1,6	2,4	4,1	2,4	1,2	2,6
Nepasikeitė	46,2	37,8	56,4	50,6	64,5	47,6	33,5	48,7
Padidėjo	52,9	55,5	42,0	45,8	60,8	50,0	64,6	48,3
Nenurodė	0,1	0,0	0,0	1,2	0,6	0,0	0,7	0,4
Įmonių pasiskirstymas pagal tikėtiną atlyginimų kaitą 2017 m. pirmąjį pusmetį (proc. skirtumas)	40,4	51,1	40,5	39,2	33,1	43,5	49,4	41,9
Sumažės	0,8	2,2	0,8	1,8	1,2	0,6	2,4	1,4
Nepasikeis	57,1	44,4	57,1	55,4	63,9	54,2	44,5	54,3
Padidės	41,2	53,3	41,3	41,0	34,3	44,1	51,8	43,3
Nenurodė	0,9	0,1	0,8	1,8	0,6	1,1	1,3	1,0

3 lentelė. Įmonių, priklausančių nurodytai veiklos sričiai arba dydžio grupei, pasiskirstymas pagal atlyginimų pokyčius lėmusias priežastis (jei nenurodyta kitaip, %)

Rodikliai	Veikla				Įmonės dydis			Iš viso
	pramonė	statyba	prekyba	paslaugos	maža	vidutinė	didelė	
Įmonių pasiskirstymas pagal atlyginimų pokyčius 2016 m. antrąjį pusmetį lėmusias priežastis⁴								
Darbuotojų trūkumas arba perteklius	33,3	27,5	34,5	30,9	20,0	28,6	40,6	31,6
Produkcijos (paslaugų) paklausa	15,9	25,5	23,6	14,8	28,3	14,3	17,9	19,2
Verslo plėtros didėjimas arba mažėjimas	12,7	33,3	27,3	18,5	23,3	14,3	27,4	22,0
Verslo finansavimo galimybės	3,2	5,9	7,3	4,9	8,3	4,8	3,8	5,2
Mokesčių politika	17,5	19,6	21,8	19,8	21,7	23,8	15,1	19,6
Darbo santykių teisinis reglamentavimas	25,4	27,5	29,1	30,9	28,3	27,4	29,2	28,4
Kita	20,6	2,0	23,6	9,9	6,7	17,9	15,1	14,0
Įmonių pasiskirstymas pagal tikėtinas atlyginimų pokyčius lėmsiančias priežastis 2017 m. pirmąjį pusmetį⁵								
Darbuotojų trūkumas arba perteklius	36,7	34,7	39,6	30,0	24,6	32,4	44,2	34,8
Produkcijos (paslaugų) paklausa	20,4	22,4	17,0	28,6	29,5	21,6	18,6	22,6
Verslo plėtros didėjimas arba mažėjimas	26,5	22,4	30,2	31,4	37,7	14,9	32,6	28,1
Verslo finansavimo galimybės	6,1	8,2	5,7	5,7	13,1	5,4	2,3	6,3
Mokesčių politika	20,4	22,4	22,6	12,9	19,7	17,6	19,8	19,0
Darbo santykių teisinis reglamentavimas	30,6	30,6	32,1	17,1	26,2	29,7	24,4	26,7
Kita	18,4	4,1	26,4	14,3	9,8	20,3	16,3	15,8

4 lentelė. Įmonių, priklausančių nurodytai veiklos sričiai arba dydžio grupei, pasiskirstymas pagal planuojamą darbuotojų pritraukimą iš užsienio (jei nenurodyta kitaip, %)

Rodikliai	Veikla				Įmonės dydis			Iš viso
	pramonė	statyba	prekyba	paslaugos	maža	vidutinė	didelė	
Planuojama pritraukti darbuotojų iš užsienio 2017 m. pirmąjį pusmetį (proc. skirtumas)	-84,9	-75,5	-92,8	-91,0	-88,8	-89,2	-83,6	-87,2
Taip	6,7	8,9	3,2	3,6	4,1	3,6	7,9	5,2
Ne	91,6	84,4	96,0	94,6	92,9	92,8	91,5	92,4
Nenurodė	1,7	6,7	0,8	1,8	3,0	3,6	0,6	2,4

⁴ Įmties dydis – 250 įmonių. Įmonė gali pasirinkti daugiau kaip vieną priežastį.⁵ Įmties dydis – 221 įmonė. Įmonė gali pasirinkti daugiau kaip vieną priežastį.

5 lentelė. Įmonių, priklausančių nurodytai veiklos sričiai arba dydžio grupei, pasiskirstymas pagal gebėjimą išlaikyti tolesnį spartų atlyginimų augimą bei atlyginimų didėjimo trukmės prognozę (jei nenurodyta kitaip, %)

Rodikliai	Veikla				Įmonės dydis			Iš viso
	pramonė	statyba	prekyba	paslaugos	maža	vidutinė	didelė	
Įmonė turi pakankamai finansinių išteklių išlaikyti tolesnį spartų atlyginimų augimą (proc. skirtumas)	-20,1	-30,3	-15,9	-32,1	-28,0	-25,5	-20,9	-24,8
Taip	34,5	31,5	35,7	28,5	28,6	31,6	36,8	32,3
Ne	54,6	61,8	51,6	60,6	56,6	57,1	57,7	57,1
Nenurodė	10,9	6,7	12,7	10,9	14,8	11,3	5,5	10,6
Reikšmingo⁶ tolesnio atlyginimų didėjimo trukmės prognozė								
Ne ilgiau nei vienus metus	12,6	13,3	16,7	25,3	21,3	16,7	15,9	18,0
1–2 metus	31,9	43,3	31,0	31,3	34,3	33,3	32,9	33,5
3–5 metus	23,5	21,1	23,8	16,9	18,3	20,2	24,4	21,0
Ilgiau nei 5 metus	22,7	15,6	21,4	16,3	19,5	20,8	16,5	19,0
Nenurodė	9,3	6,7	7,1	10,2	6,5	9,0	10,5	8,5

6 lentelė. Įmonių, priklausančių nurodytai veiklos sričiai arba dydžio grupei, pasiskirstymas pagal rizikas, kurios kyla arba gali kilti per artimiausius 6 mėn. (jei nenurodyta kitaip, %)

Rodikliai	Veikla				Įmonės dydis			Iš viso
	pramonė	statyba	prekyba	paslaugos	maža	vidutinė	didelė	
Rizika, kuri kyla arba gali kilti per artimiausius 6 mėn.⁷								
Prastėjanti demografinė padėtis	26,9	25,6	45,2	33,1	26,0	32,1	42,1	33,3
Menka klientų perkamoji galia	46,2	50,0	77,8	45,8	65,7	57,1	40,9	54,7
Nepalankus teisinis reglamentavimas	25,2	31,1	23,8	20,5	23,1	23,2	26,8	24,4
Importo ribojimai užsienio šalyse	5,0	4,4	4,8	5,4	6,5	3,6	4,9	5,0
Nestabili politinė padėtis	23,5	30,0	25,4	27,1	29,0	28,0	22,0	26,3
Didėjančios išteklių kainos	52,1	47,8	48,4	40,4	43,2	44,6	51,8	46,5
Finansavimo trūkumas	11,8	24,4	14,3	23,5	19,5	16,7	19,5	18,6
Kita	10,1	11,1	15,1	18,1	15,4	14,3	12,8	14,2

7 lentelė. Įmonių, priklausančių nurodytai veiklos sričiai arba dydžio grupei, pasiskirstymas pagal tikėtiną eksporto apimtį kaitą per artimiausius 12 mėn. (jei nenurodyta kitaip, %)

Rodikliai	Veikla				Įmonės dydis			Iš viso
	pramonė	statyba	prekyba	paslaugos	maža	vidutinė	didelė	
Tikėtina eksporto kaita per artimiausius 12 mėn. (proc. skirtumas)	30,3	13,2	24,6	16,3	12,2	20,3	31,2	21,2
Sumažės daugiau kaip 10 proc.	2,5	6,7	0,8	2,4	3,6	3,6	1,2	2,8
Sumažės nuo 5 iki 10 proc.	1,7	1,1	3,2	2,4	3,0	1,2	2,4	2,2
Sumažės iki 5 proc.	0,0	0,0	1,6	2,4	2,4	1,2	0,0	1,2
Nepasikeis	53,8	60,0	52,4	57,8	62,1	56,6	48,8	55,9
Padidės iki 5 proc.	22,7	12,2	15,9	14,5	11,2	15,5	22,6	16,4
Padidės nuo 5 iki 10 proc.	10,1	4,4	9,5	5,4	5,9	6,6	9,8	7,4
Padidės daugiau kaip 10 proc.	1,7	4,4	4,8	3,6	4,1	4,2	2,4	3,6
Nenurodė	7,6	11,1	11,9	11,5	7,7	11,3	12,8	10,6

⁶ Reikšmingu laikomas didesnis kaip 5 proc. padidėjimas per metus.

⁷ Įmonė gali pasirinkti daugiau kaip vieną riziką.

8 lentelė. Įmonių, priklausančių nurodytai veiklos sričiai arba dydžio grupei, pasiskirstymas pagal paklausos vidaus rinkoje kaitą (jei nenurodyta kitaip, %)

Rodikliai	Veikla				Įmonės dydis			Iš viso
	pramonė	statyba	prekyba	paslaugos	maža	vidutinė	didelė	
Vidaus paklausos kaita 2016 m. antrąjį pusmetį (proc. skirtumas)	2,5	-13,3	-4,0	4,2	-9,5	0,6	4,9	-1,4
Sumažėjo	21,0	33,3	29,4	21,1	32,0	23,8	20,1	25,4
Nepasikeitė	55,5	46,7	42,1	51,2	43,8	50,0	53,7	49,1
Padidėjo	23,5	20,0	25,4	25,3	22,5	24,4	25,0	24,0
Nenurodė	0,0	0,0	3,1	2,4	1,7	1,8	1,2	1,5
Tikėtina vidaus paklausos kaita 2017 m. pirmąjį pusmetį (proc. skirtumas)	8,4	12,2	13,5	20,4	3,6	24,4	15,3	14,3
Sumažės	15,1	21,1	15,1	11,5	21,3	10,7	12,8	15,0
Nepasikeis	60,5	45,6	53,2	54,2	52,1	52,4	57,3	53,9
Padidės	23,5	33,3	28,6	31,9	24,9	35,1	28,1	29,3
Nenurodė	0,9	0,0	3,1	2,4	1,7	1,8	1,8	1,8

9 lentelė. Įmonių, priklausančių nurodytai veiklos sričiai arba dydžio grupei, pasiskirstymas pagal produkcijos (paslaugų) kainų kaitą (jei nenurodyta kitaip, %)

Rodikliai	Veikla				Įmonės dydis			Iš viso
	pramonė	statyba	prekyba	paslaugos	maža	vidutinė	didelė	
Produkcijos (paslaugų) kainų kaita 2016 m. antrąjį pusmetį (proc. skirtumas)	1,7	5,6	19,8	11,5	9,4	10,1	11,0	10,2
Sumažėjo	14,3	13,3	12,7	9,0	10,7	12,5	12,8	12,0
Nepasikeitė	68,9	66,7	52,4	69,3	68,1	64,3	61,0	64,5
Padidėjo	16,0	18,9	32,5	20,5	20,1	22,6	23,8	22,2
Nenurodė	0,8	1,1	2,4	1,2	1,1	0,6	2,4	1,3
Tikėtina produkcijos (paslaugų) kainų kaita 2017 m. pirmąjį pusmetį (proc. skirtumas)	29,4	32,2	42,0	18,7	21,9	37,5	29,3	29,5
Sumažės	7,6	5,6	5,6	6,0	6,5	5,4	6,7	6,2
Nepasikeis	53,8	55,6	46,0	66,3	64,5	50,6	53,7	56,3
Padidės	37,0	37,8	47,6	24,7	28,4	42,9	36,0	35,7
Nenurodė	1,6	1,0	0,8	3,0	0,6	1,1	3,6	1,8

10 lentelė. Įmonių, priklausančių nurodytai veiklos sričiai arba dydžio grupei, pasiskirstymas pagal ketinimus vykdyti verslo plėtrą (jei nenurodyta kitaip, %)

Rodikliai	Veikla				Įmonės dydis			Iš viso
	pramonė	statyba	prekyba	paslaugos	maža	vidutinė	didelė	
Įmonių pasiskirstymas pagal ketinimus vykdyti verslo plėtrą 2017 m. pirmąjį pusmetį								
Taip	31,1	26,7	34,9	31,3	30,2	31,6	32,3	31,3
Ne	67,2	67,8	65,1	65,7	67,5	66,7	64,6	66,3
Nenurodė	1,7	5,5	0,0	3,0	2,3	1,7	3,1	2,4
Įmonių pasiskirstymas pagal verslo plėtrą nevykdymo priežastis⁸⁹								
Nepalankūs lūkesčiai	36,6	50,0	53,7	21,7	43,7	45,2	25,2	38,3
Prasta šalies ekonominė padėtis	15,9	42,4	45,1	20,9	35,3	36,5	16,2	29,6
Nestabili įmonės finansinė būklė	8,5	21,2	7,3	7,0	15,1	8,7	6,3	10,1
Darbuotojų trūkumas	15,9	33,3	14,6	13,0	16,0	22,6	15,3	18,0
Neišnaudojami gamybiniai pajėgumai	26,8	12,1	1,2	8,7	11,8	9,6	14,4	11,9
Nepakankama paklausa	22,0	28,8	20,7	13,9	16,8	24,3	19,8	20,3
Nepalanki politinė ir teisinė aplinka	14,6	18,2	19,5	13,0	20,2	15,7	11,7	15,9
Sudėtingos finansavimosi galimybės	9,8	15,2	7,3	10,4	15,1	9,6	6,3	10,4
Kita	23,2	18,2	26,8	43,5	21,8	25,2	43,2	29,9
Nenurodė	3,7	4,5	2,4	7,8	2,5	5,2	7,2	4,9

⁸ Įmties dydis – 345 įmonės.⁹ Įmonės gali nurodyti daugiau kaip vieną priežastį.

11 lentelė. Įmonių, priklausančių nurodytai veiklos srčiai arba dydžio grupei, pasiskirstymas pagal verslo finansinių poreikių tenkinimo kilmę (jei nenurodyta kitaip, %)

Rodikliai	Veikla				Įmonės dydis			Iš viso
	pramonė	statyba	prekyba	paslaugos	maža	vidutinė	didelė	
Įmonių pasiskirstymas pagal verslo finansinių poreikių tenkinimą vidaus ištekliais								
mažiau nei 50 proc.	16,0	13,3	15,9	24,1	11,2	19,6	23,8	18,2
nuo 50 iki 80 proc.	16,8	8,9	14,3	7,8	7,7	13,1	14,6	11,8
nuo 80 iki 100 proc.	60,5	68,9	61,9	54,2	71,6	59,5	49,4	60,3
Nenurodė	6,7	8,9	7,9	13,9	9,5	7,8	12,2	9,7
Įmonių pasiskirstymas pagal ketinimus verslo finansinius poreikius tenkinti vidaus ištekliais¹⁰								
mažiau nei 50 proc.	30,0	17,2	29,6	25,0	20,0	26,8	31,0	26,0
nuo 50 iki 80 proc.	32,5	17,2	13,6	16,1	12,7	21,4	24,1	19,5
nuo 80 iki 100 proc.	32,5	51,7	54,6	41,1	60,0	37,5	36,2	44,4
Nenurodė	5,0	13,9	2,2	17,8	7,3	14,3	8,7	10,1
Veiksnių, lėmusių vidaus finansavimo šaltinių pasirinkimą tenkinant verslo poreikius, svarba¹¹								
Pakankami vidaus ištekliai arba nėra poreikio skolintis (proc. skirtumas)	34,4	41,4	36,5	41,7	28,4	39,3	49,5	38,4
<i>Labai didelę šio veiksnio svarbą nurodžiusiųjų dalis</i>	42,7	45,7	43,8	45,6	38,1	42,6	54,1	44,4
Įmonės savininkų nenoras prisiimti papildomų įsipareigojimų (proc. skirtumas)	3,1	5,7	7,3	1,0	5,2	8,2	-1,8	4,1
<i>Labai didelę šio veiksnio svarbą nurodžiusiųjų dalis</i>	20,8	24,3	21,9	14,6	23,1	19,7	16,5	20,0
Įmonės savininkų nenoras prarasti įmonės valdymo kontrolę (proc. skirtumas)	-7,3	-5,7	0,0	-2,9	-3,0	-2,5	-6,4	-3,8
<i>Labai didelę šio veiksnio svarbą nurodžiusiųjų dalis</i>	12,5	15,7	16,7	15,5	15,7	14,8	14,7	15,1
Įmonės savininkų nenoras dalytis uždirbtu pelnu (proc. skirtumas)	-12,5	-17,1	-13,6	-10,7	-16,4	-9,0	-13,8	-13,2
<i>Labai didelę šio veiksnio svarbą nurodžiusiųjų dalis</i>	8,3	14,3	8,3	7,8	9,0	9,0	10,1	9,3
Informacijos trūkumas arba nežinojimas, kaip pritraukti išorės išteklių (proc. skirtumas)	-34,4	-22,9	-20,8	-14,6	-15,7	-23,8	-31,2	-23,0
<i>Labai didelę šio veiksnio svarbą nurodžiusiųjų dalis</i>	2,1	8,6	6,3	5,8	8,2	4,9	2,8	5,5
Per didelė išorės išteklių kaina (proc. skirtumas)	11,5	17,2	14,6	10,7	19,4	8,2	11,0	13,2
<i>Labai didelę šio veiksnio svarbą nurodžiusiųjų dalis</i>	24,0	32,9	25,0	21,4	30,6	22,1	22,0	25,2
Nepasitikėjimas kredito įstaigų sistema (proc. skirtumas)	-18,8	-7,1	-2,1	-13,6	-4,5	-8,2	-21,1	-10,7
<i>Labai didelę šio veiksnio svarbą nurodžiusiųjų dalis</i>	5,2	18,6	12,5	4,9	11,9	10,7	5,5	9,6
Kredito įstaigos arba kito skolintojo atsisakymas teikti finansavimą (proc. skirtumas)	-11,5	0,0	-11,5	-13,6	-6,0	-8,2	-16,5	-9,9
<i>Labai didelę šio veiksnio svarbą nurodžiusiųjų dalis</i>	10,4	22,9	11,5	5,8	14,2	10,7	10,1	11,8

¹⁰ Imties dydis – 169 įmonės.

¹¹ Imties dydis – 365 įmonės.

12 lentelė. Įmonių, priklausančių nurodytai veiklos sričiai arba dydžio grupei, pasiskirstymas pagal skolinimosi iš kredito įstaigų vertinimą (jei nenurodyta kitaip, %)

Rodikliai	Veikla				Įmonės dydis			Iš viso
	pramonė	statyba	prekyba	paslaugos	maža	vidutinė	didelė	
Verslui teikiamų paskolų prieinamumo vertinimas								
Skolinimas verslui yra visiškai apribotas	5,0	7,8	6,3	4,8	9,5	5,4	2,4	5,8
Skolinimas verslui yra iš dalies apribotas	26,7	28,9	25,4	26,5	27,8	32,1	20,7	27,0
Skolinimas verslui yra toks pat, koks buvo anksčiau	19,3	27,8	18,3	12,7	11,2	15,5	28,7	18,4
Skolinimas verslui iš dalies yra prieinamesnis	10,1	4,4	12,7	4,8	5,9	9,5	8,5	8,0
Skolinimas verslui yra visiškai prieinamas	7,6	4,4	7,9	2,4	2,4	4,8	9,2	5,4
Nežino (neatsakė)	30,3	26,7	29,4	48,8	42,2	32,7	30,5	35,4
Įmonių dalis, savo įsipareigojimus užtikrinusi turto įkeitimu (garantijomis) ¹²	80,7	73,9	72,7	61,6	62,3	72,6	76,5	71,7
Įmonių dalis, savo įsipareigojimus užtikrinusi fizinių asmenų laidavimu ¹³	30,7	19,6	26,0	28,8	37,7	26,3	20,6	26,7
Įmonių, kurios kreipėsi į kredito įstaigas dėl naujos paskolos arba esamos paskolos sąlygų keitimo, dalis ¹⁴	37,1	32,6	37,7	30,1	27,9	32,6	40,2	34,5
Prašymų paskolinti ar pakeisti esamų įsipareigojimų sutarčių sąlygas tenkinimas ¹⁵								
Prašymas buvo atmestas	0,0	0,0	6,3	4,4	5,6	6,2	0,0	3,2
Paskolino mažesnę negu prašyme nurodytą sumą	4,4	13,4	6,3	17,4	27,8	6,3	4,6	9,7
Paskolino visą prašyme nurodytą sumą, bet su papildomomis sąlygomis	39,1	33,3	28,0	26,1	22,2	37,5	30,2	31,2
Prašymas buvo visiškai patenkintas	56,5	53,3	50,0	47,8	33,3	50,0	60,5	51,6
Nežino arba nenurodė	0,0	0,0	9,4	4,3	11,1	0,0	4,7	4,3

13 lentelė. Įmonių pasiskirstymas pagal pardavimo pajamų vietą (jei nenurodyta kitaip, %)

Rodikliai	Veikla				Įmonės dydis			Iš viso
	pramonė	statyba	prekyba	paslaugos	maža	vidutinė	didelė	
Įmonių pajamos gautos vietinėje rinkoje								
mažiau nei 50 proc.	33,6	11,1	13,5	19,9	16,0	19,1	25,0	20,0
nuo 50 iki 80 proc.	13,5	2,2	11,1	3,6	5,9	6,6	10,4	7,6
nuo 80 iki 100 proc.	49,6	80,0	71,4	66,9	73,4	68,3	56,7	66,3
Nenurodė	3,3	6,7	4,0	9,6	4,7	6,0	7,9	6,1

¹² Įmonės dydis – 258 įmonės.

¹³ Įmonės dydis – 258 įmonės.

¹⁴ Įmonės dydis – 258 įmonės.

¹⁵ Įmonės dydis – 97 įmonės.

14 lentelė. Patiriamų sunkumų vertinimas ir tikėtina jų kaita
(jei nenurodyta kitaip, %)

Rodikliai	Veikla				Įmonės dydis			Iš viso
	pramonė	statyba	prekyba	paslaugos	maža	vidutinė	didelė	
Klientų trūkumo svarba 2016 m. antrąjį pusmetį (proc. skirtumas)	2,6	26,6	34,9	15,0	27,2	12,5	17,7	19,1
Mažas	19,3	7,8	6,4	11,5	9,5	13,1	11,6	11,4
Vidutinis	27,7	33,3	34,9	30,7	30,2	38,1	26,2	31,5
Didelis	21,9	34,4	41,3	26,5	36,7	25,6	29,3	30,5
Nebuvo tokio sunkumo	15,1	12,2	9,5	12,7	13,0	10,1	14,0	12,4
Nenurodė	16,0	12,3	7,9	18,7	10,6	13,1	18,9	14,2
Klientų trūkumo svarbos tikėtina kaita 2017 m. pirmąjį pusmetį (proc. skirtumas)	15,2	24,4	16,7	14,5	15,4	19,6	15,8	16,9
Sumažės	2,5	6,7	9,5	6,6	8,3	5,4	5,5	6,4
Nepakis	52,1	38,9	42,1	43,4	44,4	47,0	41,5	44,3
Padidės	17,7	31,1	26,2	21,1	23,7	25,0	21,3	23,3
Nebus tokio sunkumo	7,6	7,8	5,6	4,2	5,3	4,2	8,5	6,0
Nenurodė	20,1	15,5	16,6	24,7	18,3	18,4	23,2	20,0
Konkurencijos išaugimo svarba 2016 m. antrąjį pusmetį (proc. skirtumas)	14,3	41,1	44,4	16,8	29,6	28,0	25,0	27,5
Mažas	12,6	7,8	5,6	11,5	7,7	8,9	12,2	9,6
Vidutinis	28,6	30,0	27,0	25,3	29,0	32,7	20,1	27,4
Didelis	26,9	48,9	50,0	28,3	37,3	36,9	37,2	37,1
Nebuvo tokio sunkumo	10,9	4,4	7,9	12,7	12,4	6,6	9,8	9,6
Nenurodė	21,0	8,9	9,5	22,3	13,6	14,9	20,7	16,3
Konkurencijos išaugimo svarbos tikėtina kaita 2017 m. pirmąjį pusmetį (proc. skirtumas)	31,1	36,7	38,1	23,5	28,4	31,5	34,2	31,3
Sumažės	0,0	3,3	1,6	0,6	1,2	1,8	0,6	1,2
Nepakis	39,5	37,8	39,7	42,8	42,6	42,3	36,0	40,3
Padidės	31,1	40,0	39,7	24,1	29,6	33,3	34,8	32,5
Nebus tokio sunkumo	7,6	3,3	2,4	4,8	5,3	3,6	4,9	4,6
Nenurodė	21,8	15,6	16,6	27,7	21,3	19,0	23,7	21,4
Sumažėjusi finansavimo šaltinių svarba 2016 m. antrąjį pusmetį (proc. skirtumas)	-15,2	-5,5	-15,9	-10,9	-3,6	-11,9	-21,3	-12,2
Mažas	24,4	21,1	23,0	21,1	17,8	22,0	27,4	22,4
Vidutinis	12,6	23,3	15,1	16,3	16,0	19,1	14,0	16,4
Didelis	9,2	15,6	7,1	10,2	14,2	10,1	6,1	10,2
Nebuvo tokio sunkumo	28,6	20,0	33,3	29,5	30,2	29,2	26,2	28,5
Nenurodė	25,2	20,0	21,5	22,9	21,8	19,6	26,3	22,5
Sumažėjusių finansavimo šaltinių svarbos tikėtina kaita 2017 m. pirmąjį pusmetį (proc. skirtumas)	1,7	7,8	4,0	3,6	2,3	4,7	4,8	4,0
Sumažės	4,2	2,2	2,4	2,4	2,4	4,2	1,9	2,8
Nepakis	40,3	55,6	41,3	41,6	41,4	43,5	46,3	43,7
Padidės	5,9	10,0	6,4	6,0	4,7	8,9	6,7	6,8
Nebus tokio sunkumo	18,5	10,0	22,2	16,9	17,8	19,1	15,2	17,4
Nenurodė	31,1	22,2	27,7	33,1	33,7	24,3	29,9	29,3
Padidėjusių gamybos sąnaudų svarba 2016 m. antrąjį pusmetį (proc. skirtumas)	9,2	16,7	1,6	4,8	5,3	4,8	11,6	7,2
Mažas	10,1	10,0	13,5	12,7	13,0	13,7	8,5	11,8
Vidutinis	37,8	40,0	22,2	25,9	21,3	32,1	37,8	30,3
Didelis	19,3	26,7	15,1	17,5	18,3	18,5	20,1	19,0
Nebuvo tokio sunkumo	9,2	5,6	21,4	17,5	23,1	13,7	6,1	14,4
Nenurodė	23,6	17,7	27,8	26,4	24,3	22,0	27,5	24,5
Padidėjusių gamybos sąnaudų svarbos tikėtina kaita 2017 m. pirmąjį pusmetį (proc. skirtumas)	39,5	27,7	25,4	26,5	21,9	35,0	31,8	29,5
Sumažės	0,8	6,7	0,8	1,2	1,8	1,8	2,4	2,0
Nepakis	29,4	36,7	27,8	32,5	33,7	30,4	29,9	31,3
Padidės	40,3	34,4	26,2	27,7	23,7	36,8	34,2	31,5
Nebus tokio sunkumo	4,2	3,3	11,1	6,0	10,1	6,0	3,1	6,4
Nenurodė	25,3	18,9	34,1	32,6	30,7	25,0	30,4	28,8
Tinkamo personalo stygiaus svarba 2016 m. antrąjį pusmetį (proc. skirtumas)	14,2	10,0	5,5	5,4	8,3	7,1	9,8	8,5
Mažas	13,5	14,4	15,1	14,5	13,0	15,5	14,6	14,3
Vidutinis	24,4	38,9	28,6	22,3	20,1	31,0	31,1	27,3
Didelis	27,7	24,4	20,6	19,9	21,3	22,6	24,4	22,8
Nebuvo tokio sunkumo	11,8	8,9	18,3	19,9	26,0	13,7	6,7	15,6
Nenurodė	22,6	13,4	17,4	23,4	19,6	17,2	23,2	20,0
Tinkamo personalo stygiaus svarbos tikėtina kaita 2017 m. pirmąjį pusmetį (proc. skirtumas)	23,5	26,7	27,8	19,9	14,8	31,6	25,6	24,0
Sumažės	1,7	3,3	0,8	0,6	2,4	0,0	1,8	1,4
Nepakis	35,3	44,4	35,7	38,0	34,9	38,7	40,2	37,9
Padidės	25,2	30,0	28,6	20,5	17,2	31,6	27,4	25,4
Nebus tokio sunkumo	10,9	6,7	10,3	9,0	15,4	8,9	3,7	9,3
Nenurodė	26,9	15,6	24,6	31,9	30,1	20,8	26,9	26,0
Verslo partnerių įsiskolinimo svarba 2016 m. antrąjį pusmetį (proc. skirtumas)	-10,9	0,0	-3,1	-12,1	0,0	-8,9	-13,4	-7,5
Mažas	26,9	23,3	20,6	21,7	18,3	25,0	25,6	23,0
Vidutinis	22,7	27,8	26,2	25,9	23,7	27,4	25,6	25,5
Didelis	16,0	23,3	17,5	9,6	18,3	16,1	12,2	15,5
Nebuvo tokio sunkumo	12,6	11,1	15,9	18,1	19,5	13,7	11,6	15,0
Nenurodė	21,8	14,5	19,8	24,7	20,2	17,8	25,0	21,0
Verslo partnerių įsiskolinimo svarbos tikėtina kaita 2017 m. pirmąjį pusmetį (proc. skirtumas)	4,2	15,6	11,9	2,4	4,8	15,5	2,4	7,6
Sumažės	5,9	2,2	2,4	5,4	5,9	1,2	5,5	4,2
Nepakis	47,1	52,2	49,2	44,0	43,2	51,2	48,2	47,5

Rodikliai	Veikla				Įmonės dydis			Iš viso
	pramonė	statyba	prekyba	paslaugos	maža	vidutinė	didelė	
Padidės	10,1	17,8	14,3	7,8	10,7	16,7	7,9	11,8
Nebus tokio sunkumo	9,2	8,9	7,1	7,8	10,1	5,4	9,2	8,2
Nenurodė	27,7	18,9	27,0	35,0	30,1	25,5	29,2	28,3
Mokesčių naštos padidėjimo svarba 2016 m. antrąjį pusmetį (proc. skirtumas)	31,1	41,1	38,9	31,4	44,9	36,3	23,2	34,9
Mažas	5,9	6,7	8,7	6,6	2,4	10,1	8,5	7,0
Vidutinis	29,4	31,1	27,0	23,5	30,2	23,2	28,1	27,2
Didelis	37,0	47,8	47,6	38,0	47,3	46,4	31,7	41,9
Nebuvo tokio sunkumo	10,1	2,2	4,8	9,6	7,7	6,0	7,9	7,2
Nenurodė	17,6	12,2	11,9	22,3	12,4	14,3	23,8	16,7
Mokesčių naštos padidėjimo svarbos tikėtina kaita 2017 m. pirmąjį pusmetį (proc. skirtumas)	27,7	32,2	37,3	25,9	34,3	35,1	21,3	30,3
Sumažės	0,0	0,0	0,8	0,0	0,0	0,6	0,0	0,2
Nepakis	44,5	48,9	37,3	37,4	37,9	39,9	45,7	41,1
Padidės	27,7	32,2	38,1	25,9	34,3	35,7	21,3	30,5
Nebus tokio sunkumo	5,9	1,1	4,0	4,2	4,1	3,0	4,9	4,0
Nenurodė	21,9	17,8	19,8	32,5	23,7	20,8	28,1	24,2
Teisiniai ar administraciniai reikalavimų svarba 2016 m. antrąjį pusmetį (proc. skirtumas)	-1,7	14,4	15,9	6,0	13,6	2,9	7,9	8,2
Maži	16,8	17,8	11,1	13,9	13,0	17,3	13,4	14,6
Vidutiniai	27,7	23,3	24,6	25,9	23,1	26,8	26,8	25,6
Dideli	15,1	32,2	27,0	19,9	26,6	20,2	21,3	22,8
Nebuvo tokio sunkumo	14,3	12,2	15,9	14,5	16,6	13,7	12,8	14,4
Nenurodė	26,1	14,5	21,4	25,8	20,7	22,0	25,7	22,6
Teisinių ar administracinių reikalavimų svarbos tikėtina kaita 2017 m. pirmąjį pusmetį (proc. skirtumas)	13,5	23,3	23,8	18,7	21,3	19,6	17,7	19,6
Sumažės	0,8	0,0	0,8	0,0	1,2	0,0	0,0	0,4
Nepakis	43,7	48,9	34,9	41,0	37,9	44,1	42,7	41,5
Padidės	14,3	23,3	24,6	18,7	22,5	19,6	17,7	20,0
Nebus tokio sunkumo	8,4	6,7	12,7	6,6	10,1	7,7	7,9	8,6
Nenurodė	32,8	21,1	27,0	33,7	28,3	28,6	31,7	29,5

15 lentelė. Įmonių, priklausančių nurodytai veiklos sričiai arba dydžio grupei, pasiskirstymas pagal skolinimosi iš kredito įstaigų poreikį (jei nenurodyta kitaip, %)

Rodikliai	Veikla				Įmonės dydis			Iš viso
	pramonė	statyba	prekyba	paslaugos	maža	vidutinė	didelė	
Įmonių pasiskirstymas pagal skolinimosi poreikį 2017 m. pirmąjį pusmetį (proc. skirtumas)	14,3	10,0	11,9	9,0	4,1	14,3	15,3	11,1
Poreikio nebus	55,5	54,4	41,3	64,5	68,6	51,2	43,9	54,7
Labai sumažės	0,8	1,1	0,8	0,0	1,2	0,0	0,6	0,6
Sumažės	1,7	2,2	4,0	1,8	2,4	2,4	2,4	2,4
Nepakis	21,9	21,1	31,8	18,7	14,8	23,2	31,7	23,2
Padidės	16,0	13,3	13,5	10,2	7,7	14,3	17,1	13,0
Labai padidės	0,8	0,0	3,2	0,6	0,0	2,4	1,2	1,1
Nenurodė	3,3	7,9	5,4	4,2	5,3	6,5	3,1	5,0