

2015-11-26

2015 M. SPALIO MĖN. PINIGŲ FINANSŲ ĮSTAIGŲ BALANSO APŽVALGA

2015 m. spalio mėn. Lietuvos banko turimi skolos vertybiniai popieriai, išleisti euro zonos rezidentų, ir paskolos euro zonos rezidentams padidėjo atitinkamai 251,7 mln. ir 1,2 mlrd. eurų. Mėnesio pabaigoje šie rodikliai sudarė atitinkamai 2,9 mlrd. ir 1,8 mlrd. eurų. Euro zonos rezidentų indėliai Lietuvos banke per mėnesį padidėjo 166,6 mln. – iki 3,7 mlrd. eurų. Kitų pinigų finansų įstaigų (PFĮ) paskolos Lietuvos rezidentams, išskyrus PFĮ, sumažėjo 244,4 mln. – iki 17,0 mlrd. eurų. Lietuvos rezidentų, išskyrus PFĮ, indėliai kitose PFĮ padidėjo 412,2 mln. – iki 16,7 mlrd. eurų spalio pabaigoje. Kitų PFĮ paskolos Lietuvos namų ūkiams būstui įsigyti, vartojimui ir kitiems tikslams padidėjo atitinkamai 38,6 mln., 1,7 mln. ir 45,9 mln. eurų.

Lietuvos banko balanso apžvalga

2015 m. spalio mėn. euro zonos išorės turtas sumažėjo 1,2 mlrd., o išorės įsipareigojimai padidėjo 35 mln. eurų – iki 1,5 mlrd. ir 369,2 mln. eurų mėnesio pabaigoje.

Per mėnesį turimi skolos vertybiniai popieriai, išleisti euro zonos rezidentų, ir paskolos euro zonos rezidentams padidėjo atitinkamai 251,7 mln. ir 1,2 mlrd. eurų. Spalio pabaigoje šie rodikliai sudarė atitinkamai 2,9 mlrd. ir 1,8 mlrd. eurų. Spalio mėn. Lietuvos banko turimų investicinių fondų vienetų (akcijų), išleistų euro zonos rezidentų, padidėjo 61,1 mln. – iki 473,8 mln. eurų, o turimos nuosavybės priemonės, išleistos euro zonos rezidentų, nepakito ir mėnesio pabaigoje sudarė 207,2 mln. eurų.

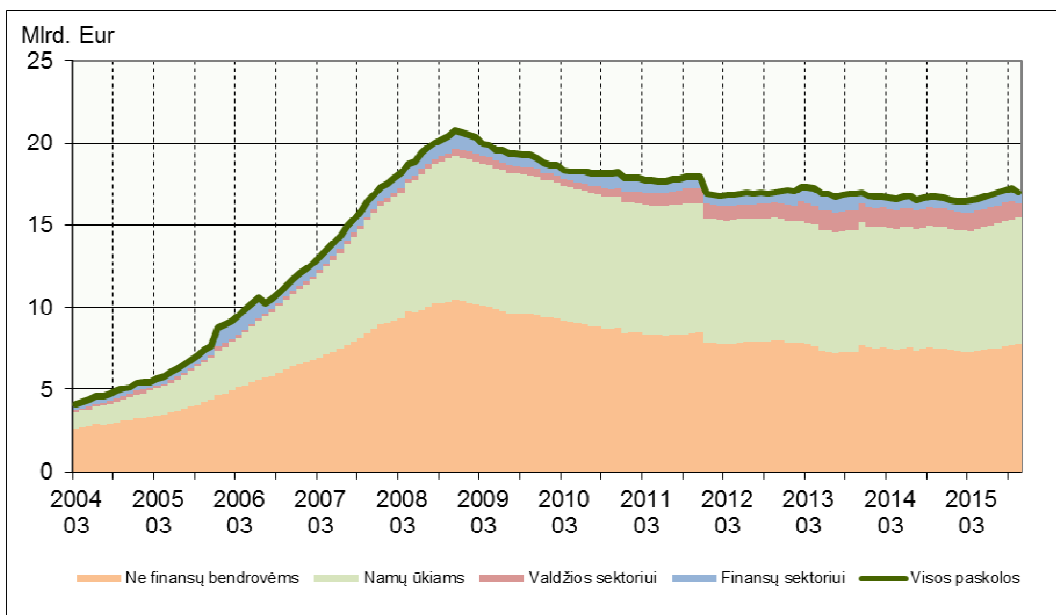
Spalio mėn. grynųjų pinigų apyvartoje (apibrėžimas pateiktas šios apžvalgos dalyje „Pastabos“) padidėjo 7,0 mln. – iki 5,9 mlrd. eurų mėnesio pabaigoje. Euro zonos rezidentų indėliai Lietuvos banke per mėnesį padidėjo 166,6 mln., o Lietuvos banko kapitalas ir atsargos – 13,1 mln. eurų. Spalio pabaigoje šie rodikliai buvo atitinkamai 3,7 mlrd. ir 651,1 mln. eurų.

Kitų PFĮ balanso apžvalga

2015 m. spalio mėn. paskolos Lietuvos rezidentams, išskyrus PFĮ, sumažėjo 244,4 mln. eurų, nes paskolos valdžios sektoriui ir investiciniams fondams ir kitiems finansiniams tarpininkams sumažėjo atitinkamai 245,1 mln. ir 146,0 mln. eurų – iki 877,7 mln. ir 665,7 mln. eurų mėnesio pabaigoje. Tačiau paskolos ne finansų bendrovėms ir namų ūkiams padidėjo atitinkamai 60,5 mln. ir 86,2 mln. eurų – iki 7,7 mlrd. ir 7,7 mlrd. eurų. Paskolos draudimo bendrovėms ir pensijų fondams nepakito ir mėnesio pabaigoje sudarė 4,9 mln. eurų.

Paskolos Lietuvos ne finansų bendrovėms, kurių pradinis terminas yra nuo 1 iki 5 m. ir nuo 5 m., padidėjo atitinkamai 33,4 mln. ir 40,8 mln., o paskolos iki 1 m. sumažėjo 13,6 mln. eurų. Mėnesio pabaigoje paskolos, kurių pradinis terminas yra iki 1 m., nuo 1 iki 5 m. ir nuo 5 m., sudarė atitinkamai 1,3 mlrd., 3,9 mlrd. ir 2,5 mlrd. eurų. Paskolos Lietuvos namų ūkiams būstui įsigyti, vartojimui ir kitiems tikslams per mėnesį padidėjo atitinkamai 38,6 mln., 1,7 mln. ir 45,9 mln. eurų – iki 6,1 mlrd., 674,0 mln. ir 931,2 mln. eurų spalio pabaigoje.

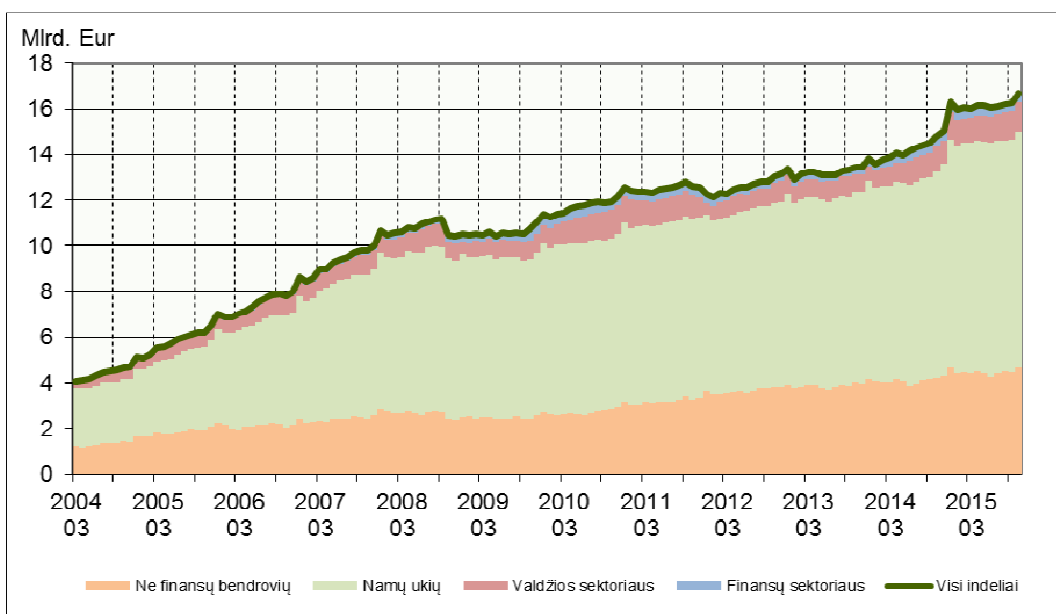
1 pav. Kitų PFĮ paskolos Lietuvos rezidentams, išskyrus PFĮ
(likučiai laikotarpio pabaigoje)



Spalio mėn. kitų PFĮ turimi skolos vertybiniai popieriai, išleisti Lietuvos rezidentų, išskyrus PFĮ, padidėjo 15,9 mln. – iki 1,3 mlrd., o turimos nuosavybės priemonės sumažėjo 49,8 mln. eurų ir mėnesio pabaigoje sudarė 319,0 mln. eurų.

2015 m. spalio mėn. Lietuvos rezidentų, išskyrus PFĮ, indėliai padidėjo 412,2 mln. – iki 16,7 mlrd. eurų. Lietuvos rezidentų, išskyrus PFĮ, vienadieniai ir įspėjamojo laikotarpio indėliai padidėjo atitinkamai 435,7 mln. ir 2,6 mln. eurų, o sutarto termino indėliai sumažėjo 26,0 mln. eurų. Spalio mėn. ne finansų bendrovių ir namų ūkių, valdžios sektoriaus, draudimo bendrovių ir pensijų fondų bei investicinių fondų ir kitų finansinių tarpininkų indėliai padidėjo atitinkamai 305,1 mln., 72,7 mln., 23,5 mln. ir 10,9 mln. eurų.

2 pav. Lietuvos rezidentų, išskyrus PFĮ, indėliai kitose PFĮ
(likučiai laikotarpio pabaigoje)



Spalio mėn. Lietuvos ne finansų bendrovių vienadieniai ir įspėjamojo laikotarpio indėliai padidėjo atitinkamai 156,3 mln. ir 0,6 mln. eurų, sutarto termino indėliai sumažėjo 1,6 mln. eurų. Mėnesio pabaigoje šie indėliai sudarė atitinkamai 4,4 mlrd., 23,9 mln. ir 200,4 mln. eurų. Lietuvos namų ūkių vienadieniai ir įspėjamojo laikotarpio indėliai per mėnesį padidėjo atitinkamai 197,1 mln. ir 1,9 mln., o sutarto termino indėliai sumažėjo 49,1 mln. eurų. Mėnesio pabaigoje namų ūkių vienadieniai, sutarto termino ir įspėjamojo laikotarpio indėliai sudarė atitinkamai 6,2 mlrd., 4,0 mlrd. ir 196,8 mln. eurų.

2015 m. spalio mėn. Lietuvos ne finansų bendrovių sutarto iki 1 m. ir nuo 2 m. termino indėliai sumažėjo atitinkamai 1,8 mln. ir 0,3 mln., o nuo 1 iki 2 m. termino indėliai padidėjo 0,5 mln. eurų. Mėnesio pabaigoje sutarto iki 1 m., nuo 1 iki 2 m. ir nuo 2 m. termino indėliai sudarė atitinkamai 103,8 mln., 75,8 mln. ir 20,8 mln. eurų. Lietuvos namų ūkių sutarto iki 1 m. ir nuo 1 iki 2 m. termino indėliai sumažėjo atitinkamai 30,7 mln. ir 19,9 mln., o nuo 2 m. termino indėliai padidėjo 1,4 mln. – atitinkamai iki 2,9 mlrd., 795,4 mln. ir 259,7 mln. eurų.

Pastabos

1. Jei nenurodyta kitaip, apžvalgoje pokyčiai per mėnesį eurais pateikiami kaip sandoriai, t. y. iš skirtumo tarp likučių ataskaitinio ir ankstesnio laikotarpių pabaigoje pašalinus perkainojimų dėl kainos ir valiutos kurso, paskolų nurašymo, taip pat perklasifikavimų įtaką.
2. „Grynieji pinigai apyvartoje“ (apibrėžimas statistikos tikslais) – Lietuvos banko dalis visoje Eurosistemos eurų banknotų emisijoje ir Lietuvos banko išleistos eurų monetos. Bendra eurų banknotų vertė paskirstoma kiekvienam centriniam bankui Eurosistemos dalyviui, taikant pasirašyto kapitalo raktą, kaip numatyta 2010 m. gruodžio 13 d. Sprendime ECB/2010/29 dėl eurų banknotų emisijos (ir vėlesniuose jo pakeitimuose). Iki 2015 m. gruodžio mėn. į grynuosius pinigus apyvartoje įtraukiami neišimti iš apyvartos litų banknotai ir monetos.
3. 1 ir 2 pav. finansų sektorių sudaro Lietuvos investiciniai fondai ir kiti finansiniai tarpininkai, taip pat draudimo bendrovės ir pensijų fondai.
4. Apžvalgoje vartojamos sąvokos aiškinamos ir išsamūs duomenys pateikiami Lietuvos banko interneto svetainėje (http://www.lb.lt/pinigu_finansiniu_instituciju_balanso_ir_pinigu_statistika).

Ekonomikos ir finansinio stabilumo tarnybos

Statistikos departamentas