

2012 M. SAUSIO MĖN. PINIGŲ IR KITŲ PFI BALANSO APŽVALGA

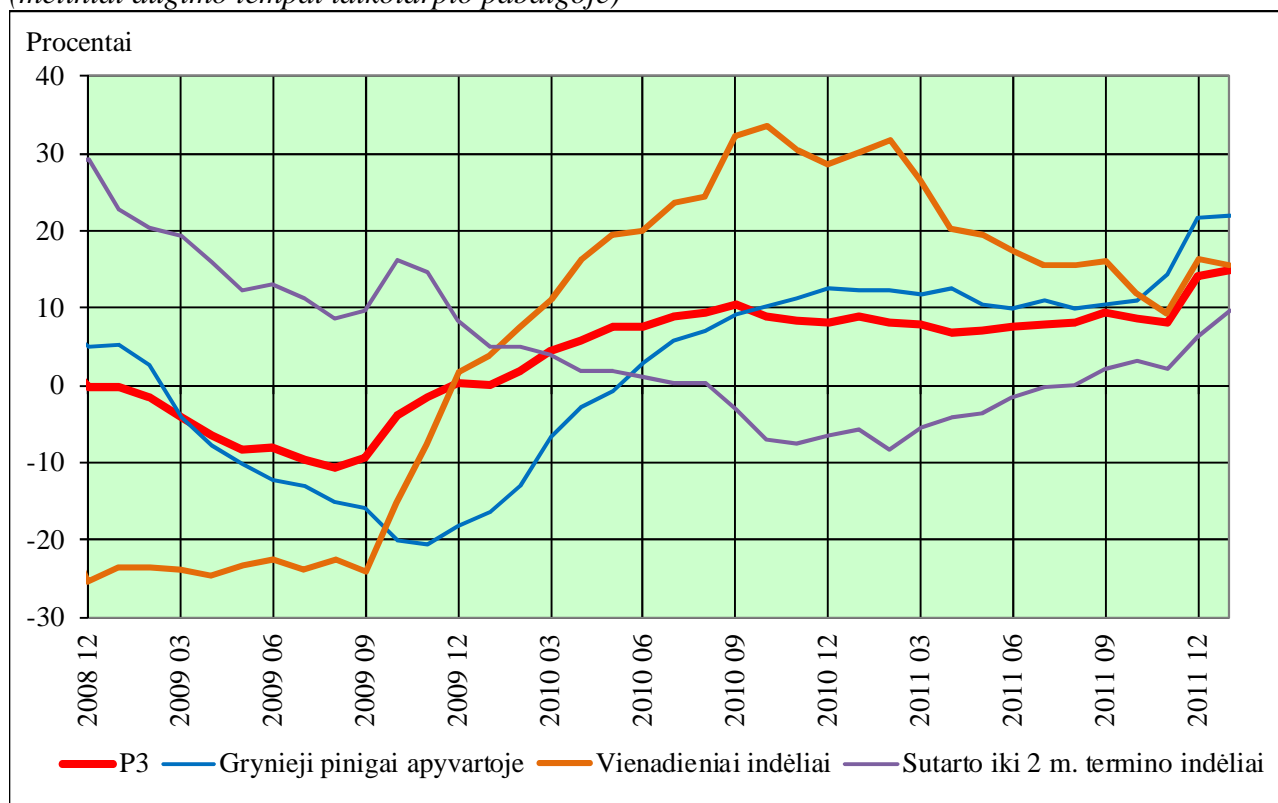
2012 m. sausio mėn. pinigai P3 sumažėjo 497,2 mln. litų, o jų metinis augimo tempas mėnesio pabaigoje buvo 15,0 procento. Pinigų P3 sumažėjimą daugiausia lėmė sumažėję vienadieniai indėliai ir grynieji pinigai apyvartoje. Pirmą kartą nuo 2008 m. spalio mėn. kitų pinigų finansinių institucijų (PFI) vartojimo paskolos namų ūkiams rezidentams padidėjo 8,8 mln. litų. Paskolų rezidentams, išskyrus PFI, struktūroje dominavo paskolos eurais – mėnesio pabaigoje jos sudarė 68,8 procento visų paskolų ir truputį sumažėjo dėl padidėjusios paskolų litais dalies.

Pinigų kiekiai per metus padidėjo taip: P1 – 17,4, P2 – 13,9, o P3 – 15,0 procento. Sausio pabaigoje pinigai P1 sudarė 30,4, P2 – 49,5 ir P3 – 50,0 mlrd. litų.

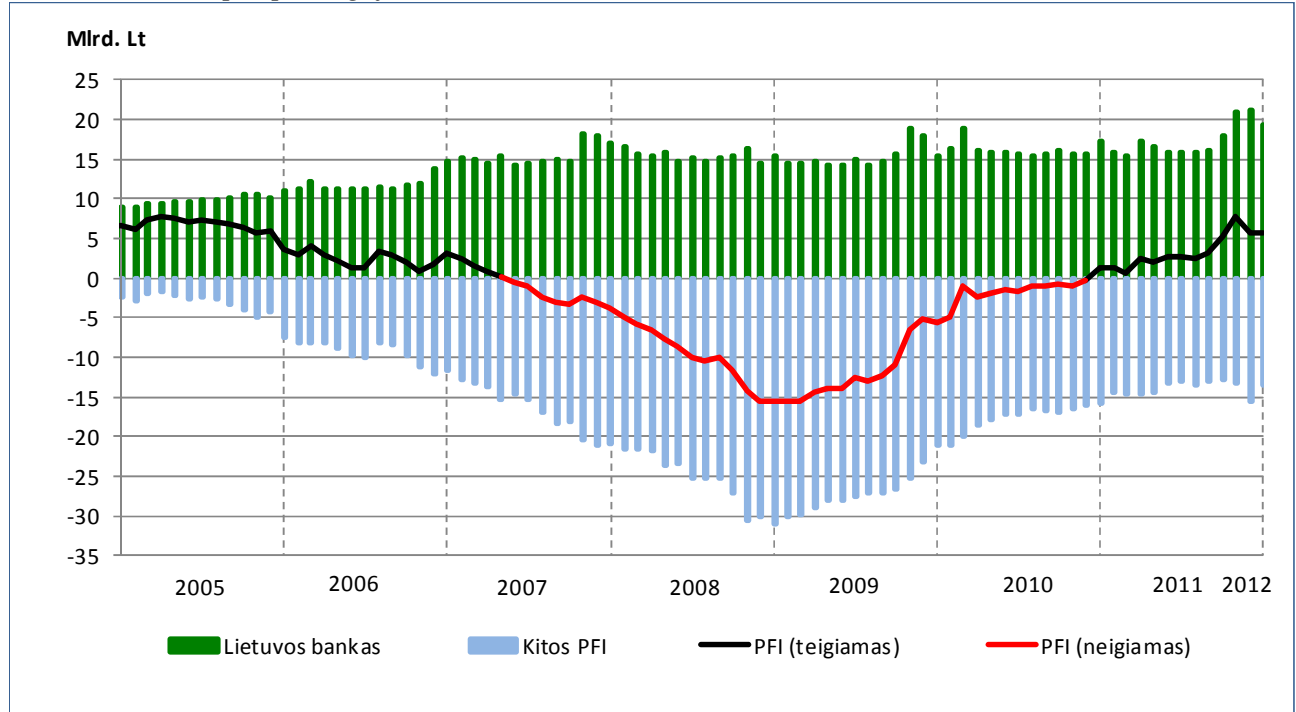
Sausio mėn. pinigų P3 sumažėjimą lėmė 743,1 mln. litų sumažėję vienadieniai indėliai, 124,6 mln. litų – grynieji pinigai apyvartoje, 21,4 mln. litų – skolos vertybiniai popieriai iki 2 m. ir 19,8 mln. litų – įspėjamojo iki 3 mėn. laikotarpio indėliai. Tačiau pinigus P3 didino 411,7 mln. litų padidėję sutarto iki 2 m. termino indėliai. Išsamūs duomenys pateikiami apžvalgos pabaigoje esančioje lentelėje.

Pinigai P3 ir jų sudedamosios dalys

(metiniai augimo tempai laikotarpio pabaigoje)



PFI grynasis išorės turtas per mėnesį padidėjo 28,0 mln. litų ir 2012 m. sausio pabaigoje buvo teigiamas ir lygus 5,8 mlrd. litų. Per pastaruosius dvejus metus Lietuvos bankų sistemos (kitų PFI) išorės turtas išaugo 2,1 mlrd. litų.

**PFI grynasis išorės turtas***(likučiai laikotarpio pabaigoje)*

Sausio mėn. vidaus kreditas padidėjo 13,1 mln. litų: kreditas valdžiai padidėjo 171,1 mln. litų, o kreditas kitiems rezidentams sumažėjo 158,0 mln. litų. Kreditas kitiems rezidentams sumažėjo todėl, kad kitų PFI paskolos finansiniams tarpininkams ir namų ūkiams sumažėjo atitinkamai 89,7 ir 71,8 mln. litų. Kitų PFI paskolos namų ūkiams sumažėjo dėl sumenkusių paskolų būstui įsigyti ir kitų paskolų (atitinkamai 64,2 ir 16,3 mln. Lt), tačiau vartojimo paskolos padidėjo 8,8 mln. litų – pirmą kartą nuo 2008 m. spalio mėn.

Kitų PFI paskolos rezidentams eurais dominavo skolinimo struktūroje pagal valiutas: sausio pabaigoje jos sudarė 68,8, o paskolos litais – 28,3 procento. Tokie paskolų pagal valiutas skirtumai susidarė dėl kitų PFI paskolų nefinansinėms korporacijoms ir namų ūkiams struktūros. Sausio pabaigoje kitų PFI paskolos nefinansinėms korporacijoms eurais sudarė 69,0, o litais – 26,2 procento. Kitų PFI paskolos namų ūkiams eurais sudarė 73,1, o litais – 25,8 procento. Kitų PFI paskolų rezidentams eurais dalis per mėnesį sumažėjo, kadangi susitraukė paskolų nefinansinėms korporacijoms eurais dalis (0,6 proc. p.) dėl padidėjusios paskolų litais dalies.

2012 m. sausio mėn. ilgesnės trukmės PFI finansiniai išsipareigojimai padidėjo 149,6 mln. litų, padidėjus kapitalui ir atsargoms (123,5 mln. Lt) bei sutarto nuo 2 m. termino indėliams (30,7 mln. Lt). PFI laikomi centrinės valdžios indėliai per mėnesį išaugo 940,7 mln. litų dėl 961,5 mln. litų padidėjusių Lietuvos banke laikomų indėlių.

Pastabos

1. Apžvalgoje pokyčiai per mėnesį (litais) ir metiniai augimo tempai (procentais) pateikiami kaip sandoriai, t. y. iš skirtumo tarp likučių ataskaitinio ir ankstesnio laikotarpio pabaigoje pašalinus perkainojimų dėl kainos ir valiutos kurso, taip pat perklasifikavimų įtaką.
2. Kitus trumpalaikius indėlius, t. y. P2 minus P1, sudaro sutarto iki 2 m. termino indėliai ir išpėjamojo iki 3 mėn. laikotarpio indėliai.



LIETUVOS BANKAS

STATISTIKOS PRANEŠIMAS

3. Rinkos priemonės, t. y. P3 minus P2, sudaro atpirkimo sandoriai, pinigų rinkos fondų akcijos (vienetai) ir skolos vertybiniai popieriai iki 2 m.
4. Apžvalgoje vartojamos sąvokos pateikiamos Lietuvos banko interneto svetainėje (<http://www.lb.lt/metodologija>).

Pinigai ir jų priešiniai

(mln. litų)

	Likučiai praėjusio laikotarpio pabaigoje	Sandoriai per laikotarpį	Kiti likučių pokyčiai per laikotarpį	Likučiai ataskaitinio laikotarpio pabaigoje	Metiniai augimo tempai, procentais	
	2011 12	2012 01	2012 01	2012 01	2011 12	2012 01
Pinigai P2	50 000,9	-475,8	-10,4	49 514,6	13,1	13,9
Pinigai P1	31 285,4	-867,7	-3,8	30 413,9	17,9	17,4
Gryniesi pinigai apyvartoje	9 680,7	-124,6	-0,2	9 555,9	21,6	21,9
Vienadieniai indėliai	21 604,7	-743,1	-3,6	20 858,0	16,4	15,5
Kiti trumpalaikiai indėliai	18 715,5	391,9	-6,6	19 100,7	6,5	9,6
Sutarto iki 2 m. termino indėliai	18 276,1	411,7	-9,4	18 678,4	6,4	9,6
Išpėjamojo iki 3 mėn. laikotarpio indėliai	439,4	-19,8	2,8	422,3	24,0	18,7
Rinkos priemonės	485,6	-21,4	0,3	464,5	157,9	131,6
Atpirkimo sandoriai	9,4	0,0	0,0	9,4	x	x
Pinigų rinkos fondų akcijos (vienetai)
Skolos vertybiniai popieriai iki 2 m.	476,7	-21,4	0,3	455,5	180,4	134,3
Pinigai P3	50 486,5	-497,2	-10,1	49 979,2	14,2	15,0
Grynasis išorės turtas	5 604,1	28,0	149,5	5 781,6	540,6	505,3
Kreditas valdžiai	6 749,2	171,1	3,4	6 923,7	19,9	22,3
Paskolos	3 123,8	-130,0	0,6	2 994,4	34,9	27,7
Vertybiniai popieriai, išskyrus akcijas	3 625,4	301,1	2,8	3 929,3	9,2	18,4
Kreditas kitiems rezidentams	56 909,7	-158,0	-19,2	56 732,5	-0,9	-1,1
Paskolos	55 317,5	-161,4	-19,5	55 136,7	-1,7	-1,9
Vertybiniai popieriai, išskyrus akcijas	346,7	0,0	0,1	346,7	3,1	3,1
Akcijos ir kita nuosavybė	1 245,5	3,3	0,2	1 249,1	55,6	55,5
Centrinės valdžios indėliai (atimama)	2 710,2	940,7	0,0	3 650,9	-46,5	-30,7
Ilgesnės trukmės finansiniai įsipareigojimai (atimama)	15 497,8	149,6	106,8	15 754,2	18,5	17,8
Kiti gryniesi straipsniai (atimama)	568,6	-551,9	37,0	53,6	x	x

Pastaba: dėl apvalinimo dėmenų sumos gali nesutapti.

Sutartiniai ženklai

„0,0“ Rodiklio dydis yra mažesnis negu nurodyti matavimo vienetai

„...“ Nėra duomenų, nors reikškinys (rodiklis) atitinkamu laikotarpiu buvo

„x“ Tokia išraiška rodiklis neskaičiuojamas, nors reikškinys (rodiklis) atitinkamu laikotarpiu buvo

Statistikos departamentas